



# AS “Virši-A”

Vienotais reģistrācijas numurs 40003242737

# Revidēts konsolidētais gada pārskats 2025

**SAGATAVOTS SASKAŅĀ AR EIROPAS SAVIENĪBĀ  
APSTIPRINĀTAJĪEM SFPS GRĀMATVEDĪBAS STANDARTIEM**



# Saturs

<b>1.</b> Vispārīga informācija par Koncernu	3
<b>2.</b> Koncerna vadības ziņojums	4
<b>3.</b> Konsolidētais visaptverošo ienākumu pārskats	25
<b>4.</b> Konsolidētais pārskats par finanšu stāvokli	27
<b>5.</b> Konsolidētais naudas plūsmas pārskats	30
<b>6.</b> Konsolidētais pārskats par izmaiņām pašu kapitālā	32
<b>7.</b> Konsolidēto finanšu pārskatu pielikums	34
<b>8.</b> Neatkarīgu revidentu ziņojums	67



# Vispārīga informācija

## Mātes sabiedrības nosaukums Virši-A

Komersanta veids	Akciju sabiedrība	
Reģistrācijas numurs, datums	40003242737, 1995. gada 6. janvāris	
Juridiskā adrese	Kalna iela 17, Aizkraukle, Aizkraukles pagasts, Aizkraukles novads, Latvija, LV-5101	
Akcionāri (virs 5 %)	Jānis Riekstiņš, Jānis Rušmanis, Ruta Plūme, Andris Priedītis, Ilgvars Zuzulis,	pieder 21 % akciju pieder 20,84 % akciju pieder 20,81 % akciju pieder 12,83 % akciju pieder 12,79 % akciju
Valdes locekļi	Jānis Vība, Linda Prūse, Vita Čirjevskā,	valdes priekšsēdētājs, pilnvarots līdz 19.06.2029. valdes locekle, pilnvarota līdz 12.04.2031. valdes locekle, pilnvarota līdz 12.04.2031.
Padomes locekļi	Jānis Riekstiņš, Jānis Rušmanis, Ilgvars Zuzulis, Andris Priedītis, Ivars Blumbergs, Silva Skudra,	padomes priekšsēdētājs, pilnvarots līdz 26.05.2030. padomes priekšsēdētāja vietnieks, pilnvarots līdz 26.05.2030. padomes loceklis, pilnvarots līdz 26.05.2030. padomes loceklis, pilnvarots līdz 26.05.2030. padomes loceklis, pilnvarots līdz 26.05.2030. padomes locekle, pilnvarota līdz 26.05.2030.
Ziņas par meitas sabiedrībām	<b>Virši loģistika, SIA</b> Kalna iela 17, Aizkraukle, Aizkraukles pagasts, Aizkraukles novads, LV-5101, Latvija Līdzdalības daļa kapitālā: 100,00 %, no 15.09.2020. <b>Virši Renergy, SIA</b> Kalna iela 17, Aizkraukle, Aizkraukles pagasts, Aizkraukles novads, LV-5101, Latvija Līdzdalības daļa kapitālā: 100,00 %, no 20.07.2020. <b>Virši Lietuva, UAB</b> Vito Gerulaičio g. 10-101, Vilnius, LT-08200 Līdzdalības daļa kapitālā: 100,00 %, no 23.01.2024.	
Ziņas par asociētajām sabiedrībām	<b>Gulf Petrol RE SIA</b> Brīvības iela 85-5, LV-1001, Rīga Līdzdalības daļa kapitālā: 30,00 %, no 01.07.2016. <b>GasOn SIA</b> Dēļu iela 4, Rīga, LV-1004 Līdzdalības daļa kapitālā: 30,00 %, no 30.12.2021. <b>Livland Biomethane SIA</b> Kalna iela 17, Aizkraukle, Aizkraukles pagasts, Aizkraukles novads, LV-5101, Latvija Līdzdalības daļa kapitālā: 48,78 %, no 05.08.2024. <b>VENTA Biomethane SIA</b> "Liepzari", Tārgale, Tārgales pag., Ventspils nov., LV-3621, Latvija Līdzdalības daļa kapitālā: 24,00 %, no 22.12.2025. <b>Skulte LNG Terminal AS</b> Dzirnavu iela 36, LV-1010, Rīga Līdzdalības daļa kapitālā: 19,23 %, no 31.05.2022.	



**VIRŠI**

*Koncerna  
vadības  
ziņojums*

2



# Darbības veids

## Vērtības



**Cilvēks cilvēkam**  
Aizrautība ir mūsu enerģija  
Mūsu spēks ir mūsu saknes  
Radām nākotni šodien

## Misija



**Sniedzam enerģiju  
ikvienam,**  
kurš vēlas paveikt  
arvien lielākus darbus

## Vīzija



**Daudzveidīgs  
spēka avots,**  
kas iedvesmo ikvienu,  
kurš vēlas darīt šodien un rīt

**AS "Virši-A"** un tās meitas sabiedrības ir energoresursu tirgotājs un ērtas iepirkšanās veikalu tīkls (turpmāk tekstā arī "Koncerns"). Koncerns nodarbojas ar naftas produktu vairumtirdzniecību un mazumtirdzniecību, kā arī ar auto preču un pārtikas mazumtirdzniecību savā degvielas uzpildes staciju (turpmāk tekstā "DUS") tīklā. Saviem klientiem Koncerns nodrošina arī elektroenerģijas un dabasgāzes tirdzniecību.

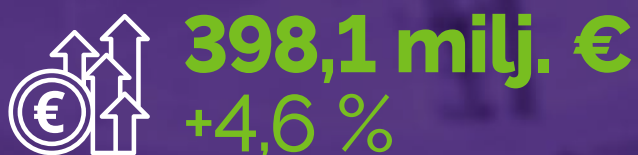
**AS "VIRŠI-A" reģistrētais un apmaksātais pamatkapitāls ir 7 572 255 EUR, un to veido 15 144 510 akcijas.**

Katras akcijas nominālvērtība ir 0.50 EUR. Kopš 2021. gada 11. novembra AS "VIRŠI-A" akcijas ir iekļautas *Nasdaq Riga* biržas alternatīvajā tirgū *First North*.



# 2025. gada finanšu rezultāti

Kopējais apgrozījums



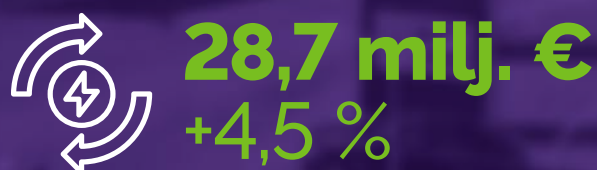
Veikalu apgrozījums



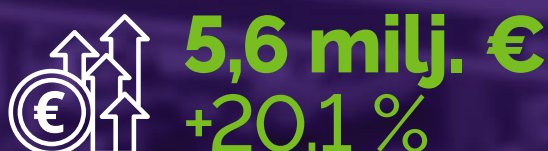
Degvielas apgrozījums



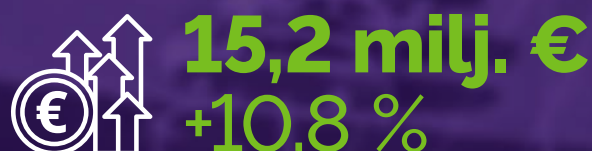
Enerģētikas apgrozījums



Neto peļņa



EBITDA



Investīcijas



DUS tīkla attīstība



Darbinieku skaita pieaugums

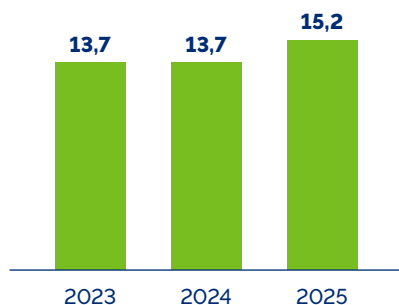


2. Koncerna vadības ziņojums

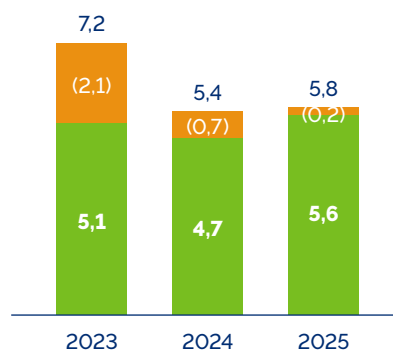


## Finanšu rādītāji

EBITDA, m EUR



Neto peļņa, m EUR



	2021	2022	2023	2024	2025
Apgrozījums, m EUR	220,9	375,1	343,7	380,6	398,1
Bruto peļņa, m EUR	25,9	32,8	37,7	41,2	44,3
CAPEX, m EUR	15,0	11,1	16,8	21,2	10,6
EBITDA peļņas norma, %	4,4 %	3,3 %	4,0 %	3,6 %	3,8 %
ROA, %	7,6 %	8,8 %	3,8 %	3,3 %	3,3 %
Koriģētā ROA*, %	6,4 %	6,2 %	5,4 %	3,8 %	3,4 %
ROE, %	12,5 %	17,8 %	7,5 %	6,5 %	6,1 %
Koriģētā ROE*, %	10,5 %	12,4 %	10,6 %	7,6 %	6,3 %
Pašu kapitāls / aktīvi, %	49,3 %	49,9 %	51,3 %	48,8 %	58,7 %
CA/CL	1,2	1,3	1,0	1,0	0,9
Neto parāds / EBITDA	1,3	0,9	1,5	2,3	1,9
Dividende uz vienu akciju (iepriekšējā pārskata periodā)	-	0,07	0,11	0,05	0,05
Dividendes attiecība pret neto peļņu (iepriekšējā pārskata periodā)	-	0,16	0,16	0,16	0,16
P/E koeficients	10,8	7,1	19,3	16,2	12,0
Akcijas cena pārskata datumā*, EUR	4,73	4,40	4,40	4,13	3,86

\*IPO akcijas cena 2021. gada 11. novembrī 4,49 eur.

Stratēģiskie mērķi

	2020	2025	2028
DUS skaits	63	84	>100
Darba devējs	TOP 50	TOP 10	TOP 10
#1 alternatīvajās degvielās	CNG / ELEKTRĪBA	CNG / ELEKTRĪBA	CNG / CBG / LNG / ELEKTRĪBA
Biznesa diversifikācija	DEGVIELA / VEIKALS	DEGVIELA / VEIKALS / ENERĢĒTIKA	DEGVIELA / VEIKALS / ENERĢĒTIKA
Ne-degvielas segmentu bruto peļņa	41 %	51 %	>55 %
EBITDA (MILJ. €)	7,8	15,2	32,0
Neto peļņa (MILJ. €)	4,2	5,6	14,9

## 2. Koncerna vadības ziņojums



# Koncerna darbība pārskata periodā



**Pārskata periodā Koncerns turpināja veiksmīgi īstenot tā izstrādāto attīstības stratēģiju,** kas paredz uzpildes staciju tīkla paplašināšanu un modernizāciju, nemainīgi augstas kvalitātes produktu un pakalpojumu nodrošināšanu saviem klientiem, kā arī Latvijas ražotāju atbalstīšanu, sniedzot tiem iespēju ar saviem ražojumiem nonākt Viršu veikalu plauktos.

Koncerna mērķis kopš 2021. gada ir kļūt par pilnvērtīgu enerģētikas uzņēmumu, piedāvājot klientiem iespēju iegādāties elektroenerģiju, un alternatīvo degvielu attīstība.



## Koncerna darbība pārskata periodā

2025. gada laikā Koncerns mērķtiecīgi turpināja attīstību stratēģisko mērķu sasniegšanai, periodu noslēdzot ar 84 degvielas uzpildes stacijām, EBITDA\*\* rādītāju 15,2 milj. eiro apmērā, kā arī peļņu 5,6 milj. eiro apmērā. Publicējot 2025. gada rezultātus Koncerns informē arī par 2028. gada mērķiem. Koncerna trīs pamatdarbības segmenti veido 2025. gada bruto peļņu: degvielas produktu tirdzniecība, ērtas iepirkšanās veikali un enerģētika.

**Koncerna bruto peļņas izteiksmē lielākais biznesa segments – ērtas iepirkšanās veikali – 2025. gada laikā nesuši 51,8 % bruto peļņas jeb 22,9 milj. eiro (2024: 49,8 % jeb 20,5 milj. eiro), kas ir par 2,4 milj. jeb 11,7 % vairāk kā 2024. gadā.** Pārskata periodā ir būtiski mainīts lojalitātes piedāvājums klientiem, lai sasniegtu gan esošo lojālo klientu vajadzības, gan jaunu Viršu klientu intereses. Ērtas iepirkšanās veikalu izaicinājumi 2025. gadā saistāmi ar makroekonomikas bremzēšanos un augstu pārtikas

cenu inflāciju. Viršu izaugsmes rādītājus būtiski virza kvalitatīvu un daudzveidīgu preču un pakalpojumu sortiments, kā arī augsti apkalpošanas standarti degvielas uzpildes stacijās.

Degvielas tirdzniecība ir otrs lielākais biznesa segments koncernā. 2025. gada laikā degvielas mazumtirdzniecības apjomi Latvijā auga par 2,1 % pārdoto degvielas tonnu izteiksmē, bet Koncerna darbības apjomi pieauga par 10,8 %. **2025. gadā degvielas produktu tirdzniecības bruto peļņa ir 21,46 milj. eiro, kas ir par 1,8 milj. eiro jeb 9,2 % vairāk kā 2024. gadā.** Visu finanšu periodu saglabājās augsta tirgus konkurence, kas veicināja straujas cenu un atlaižu piedāvājumu izmaiņas tirgū. Tāpat pārskata periodā turpinājās tirgus konsolidācija. Neskatoties uz tirgus apstākļiem Virši turpināja palielināt savu tirgus daļu, paplašinot degvielas uzpildes staciju pārklājumu, zīmola atpazīstamību un klientu lojalitāti.





## Koncerna darbība pārskata periodā

Trešais biznesa segments – enerģētika – kopš 2022. gada ir pakļauts būtiskām energoresursu cenu svārstībām, regulatīvām pārmaiņām un ģeopolitiskai nenoteiktībai. 2025. gada pirmajā pusgadā, kad Baltijas valstu energosistēma tika sinhronizēta ar Centrāleiropu, enerģētikas segments ir piedzīvojis būtiskas pārmaiņas. Tas nes gan papildu riskus un izmaksas, gan arī jaunas biznesa iespējas elektroenerģijas tirgotājiem.

Šī gada pirmajā pusē pieaugošās balansēšanas cenu svārstības un it īpaši to nelabvēlīga sasaiste tieši ar saules izstrādi rezultējās neproporcionāli lielā balansēšanas izmaksu pieaugumā Viršu grupā. 2025. gadā otrajā pusē Viršu grupā esam veikuši klientu un piegādātāju portfeļa pārskatīšanu un turpinām investēt IT infrastruktūras attīstībā, lai audzētu segmenta rentabilitāti nākotnē. 2025. gadu, balansēšanas izmaksu rezultātā, enerģētikas segments noslēdza ar bruto zaudējumiem 836 tūkst. eiro apmērā (2024. gadā: 574 tūkst. eiro bruto peļņa).

Koncerna EBITDA 2025. gadā sasniedza 15,2 milj. eiro (2024: 13,7 milj. eiro). 2024. gadā

tika būtiski paplašināts Viršu degvielas uzpildes staciju tīkls – tika veiktas būtiskas investīcijas aktīvos un piesaistīti jauni darbinieki. 2025. gadā jaunatvērtās stacijas aizvadīja savu pirmo darbības gadu. Vienlaikus, attīstot un uzlabojot piedāvājumu jau esošiem lojāliem Viršu klientiem, gada sākumā tika ieviestas izmaiņas esošā lojalitātes programmas piedāvājumā, kā arī gada laikā tika papildināts preču un pakalpojumu piedāvājums atbilstoši klientu pieprasījumam. Klientu patēriņa tendences un datu analītika ļauj Koncernam paaugstināt darbības efektivitāti, vienlaikus piedāvājot klientiem mērķtiecīgākus un atbilstošākus produktus un piedāvājumus.

**Koncerna bruto peļņa 2025. gadā augusi par 3,1 milj. eiro jeb 7,5 %, sasniedzot 44,3 milj. eiro (2024: 41,2 milj. eiro).** Pārskata gadu Koncerns noslēdz ar 5,6 milj eiro peļņu (2024: 4,7 milj. eiro), bet Koriģēts neto peļņas rādītājs no Koncerna pamatdarbības, neskaitot rezultātu no atvasināto finanšu instrumentu vērtības maiņas, 2025. gadā sasniedza 5.8 milj. eiro (2024: 5.4 milj. eiro). Koncerna neto rentabilitāte\* pārskata periodā ir 1,4 %, bet 2024. gadā bija 1,2 %.

\* Neto rentabilitāte – rādītājs aprēķināts Koncerna pārskata gada peļņu dalot ar neto apgrozījumu;

\*\* EBITDA – Koncerna peļņa pirms finanšu ienākumiem un izmaksām, nolietojuma un amortizācijas un uzņēmumu ienākuma nodokļa.





2025. gadu pasaulē raksturoja augsta ģeopolitiskā nenoteiktība, kas turpināja ierobežot pilnvērtīgu Latvijas ekonomikas izaugsmi. Vienlaikus pārskata periods VIRŠI bija veiksmīgs — sasniegti visu laiku augstākie EBITDA un tirgus daļas rādītāji uzņēmuma vēsturē. Aizvadītajā gadā būtiski pieauga pārdošanas apjomi DUS tīklā, kā arī turpināta biznesa modeļa diversifikācija, attīstot enerģētikas un biometāna ražošanas segmentus.

**Jānis Vība,**  
valdes priekšsēdētājs





## 2. Koncerna vadības ziņojums

AS "Virši-A" revidēts konsolidētais gada pārskats par 2025. gadu  
Reģistrācijas numurs: 40003242737. Adrese: Kalna iela 17, Aizkraukle, Aizkraukles pagasts, Aizkraukles novads, Latvija, LV-5101



Viršu stratēģiskās attīstības un ilgspējīgas darbības mērķi 2025. gadā būtiski paplašinājuši darbību arī praktiski. Kopā ar sadarbības partneriem 2025. gada laikā tika būvēta biometāna rūpnīca Valmieras novadā, Naukšēnos. Jau 2026. gada pirmajā pusē plānojam uzsākt ražotā biometāna tirdzniecību.

2025. gada nogalē Latvijā tika pieņemts Transporta enerģijas likums (TEL), kas tajā skaitā nosaka biometāna kā transporta enerģijas nozīmi Latvijā turpmākos gados. Likuma, kā arī saistīto regulatīvo aktu apstiprināšana ir būtiska, lai tirgotājiem būtu skaidras turpmākās prasības un attīstības noteikumi degvielas tirgū, bet pēdējos gados Viršu attīstītā saspiestās gāzes infrastruktūra jau šobrīd dod iespēju uzņēmējiem izmantot videi draudzīgu, alternatīvu transporta enerģiju.

**Vita Čirjevskā,**  
valdes locekle





# Stratēģiskās attīstības virzieni un veiktie ieguldījumi



**2025. gadā turpinājās degvielas uzpildes staciju tīkla paplašināšana.** Jūnijā tika atklāta jauna stacija Salacgrīvā, stratēģiski nozīmīgā vietā uz A1 šosejas posmā starp Ādažiem un Igaunijas robežu, kur līdz šim Koncerns nebija pārstāvēts. Savukārt gada otrajā pusē tika atvērta jauna degvielas uzpildes stacija Kuldīgā, tā nodrošinot pakalpojumu pieejamību reģionā, kur uzņēmums iepriekš nebija pārstāvēts. Attīstot staciju tīklu un uzlabojot klientu servisu pārskata periodā, tika veikti renovācijas darbi stacijās Grenctāle, Tukums Valdaiši, Krustpils un Ventspils.

# Stratēģiskās attīstības virzieni un veiktie ieguldījumi



## Degvielas uzpildes staciju un veikalu tīkla attīstība

Finanšu pārskata periodā, izvērtējot klientu pieprasījumu un projektu rentabilitāti, slēgti jaunā koncepta veikali "Virši Tērbata" un "Origo", kas Rīgas centrā nodrošināja veikala preču tirdzniecību un ēdināšanas pakalpojumus bez degvielas tirdzniecības.

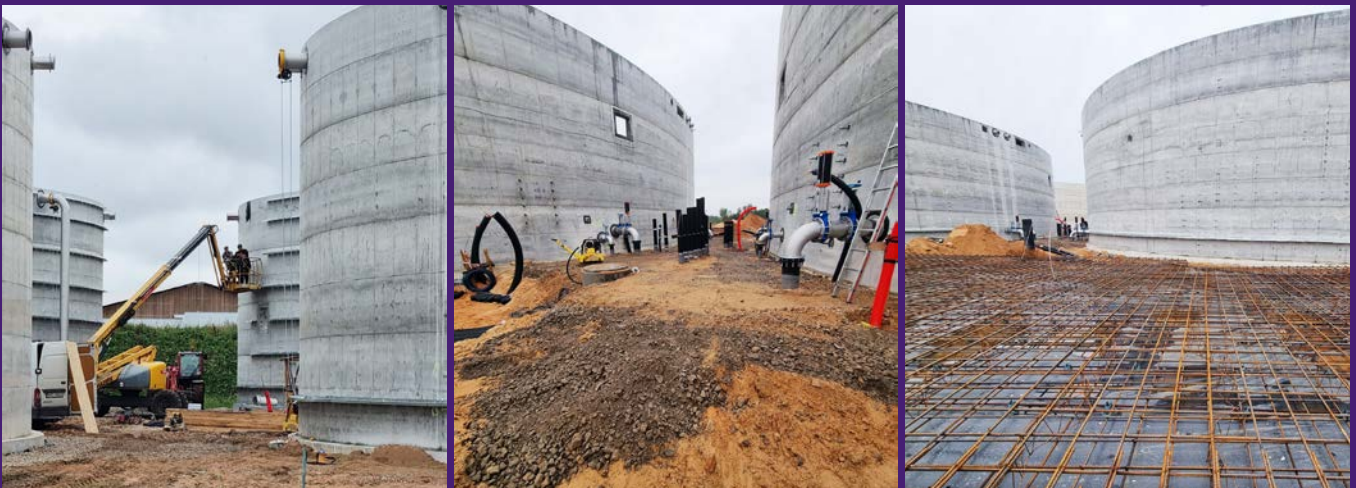
Viens no Koncerna ilgtermiņa stratēģiskajiem mērķiem ir alternatīvo degvielu tirdzniecības attīstība un transporta sektora dekarbonizācija. 2025. gadā Koncerns gada būtiskākais projekts gan stratēģiskā, gan finansiālā un tehniskā ziņā

ir biometāna rūpnīcas būvniecība Naukšēnos, Valmieras novadā. Gada laikā noritēja būvniecības process, lai jau 2026. gada pirmajā pusgadā uzsāktu biometāna ražošanu un realizāciju.

Turpinot biometāna nozares attīstības virzienu, gada nogalē Koncerns kopā ar ZS "Dūkuļi" un SIA "Tārgalīte" dibināja jaunu uzņēmumu SIA "VENTA Biomethane". Tā mērķis ir pētīt jaunas biometāna ražošanas rūpnīcas attīstības iespējas Ventpils novadā, tādējādi paplašinot Koncerna klātbūtni atjaunojamās enerģijas ražošanas segmentā.



## Stratēģiskās attīstības virzieni un veiktie ieguldījumi



Papildu būtisku impulsu alternatīvo degvielu attīstībai sniedza gada noslēgumā pieņemtais Transporta enerģijas likums, kas stājās spēkā 2026. gada 1. janvārī un paredz biometāna atzīšanu kā atjaunojamo biomasas degvielu. Ņemot vērā regulējumu, Koncerns ar 2026. gada 1. janvāri ir uzsācis CBG (Compressed Biogas jeb saspiesta biometāna) produkta tirdzniecību 10 Viršu degvielas uzpildes stacijās, kurās jau iepriekš tika izveidots CNG (saspiešanas dabasgāzes) uzpildes tīkls. Saspiešanas biogāzes attīstība Latvijas

transporta sektorā kļūst par būtisku transporta sektora emisiju mazināšanas līdzekli, kā arī veicina Latvijas enerģētisko neatkarību, vietējo resursu izmantošanu un reģionālo attīstību.

Apvienojot ilgtermiņa attīstības stratēģiju, mērķtiecīgas investīcijas un labvēlīgas likumdošanas izmaiņas, Koncerns ir nonācis tuvu posmam, kurā iespējams nodrošināt pilnībā atjaunojamo, Latvijā ražotu alternatīvo transporta enerģiju visā tā ciklā – no ražošanas līdz tirdzniecībai.



## *Stratēģiskās attīstības virzieni un veiktie ieguldījumi*

Pārskata gads bija nozīmīgs ar lojalitātes programmas nosacījumu pilnveidi, kā arī jaunu produktu ieviešanu un esošā piedāvājuma attīstību. Arī šajā periodā Koncerns saglabāja gatavību investēt inovatīvos risinājumos un produktos, kas līdz šim tirgū nebija plaši pieejami. Turpinot līdzšinējo pieeju un būdami vieni no nozares pionieriem, kas savulaik ieviesa ēdienus veģetāriešiem un vegāniem, 2025. gadā paplašinājām kafijas dzērienu piedāvājumu ar bezkofeīna alternatīvu un visā tīklā nodrošinājām auzu dzērienu kā piena aizstājēju. Šo lēmumu pozitīvā ietekme jau ir jūtama – klienti augstu novērtē piedāvājuma daudzveidību, kas atspoguļojas gan pārdošanas rādītājos, gan pozitīvās klientu atsauksmēs.

**Linda Prūse,**  
valdes locekle





## Stratēģiskās attīstības virzieni un veiktie ieguldījumi

### Alternatīvās degvielas

Pārskata periodā tika paplašinātas elektroauto uzlādes iespējas Viršu tīklā, uzstādot jaunas uzlādes iekārtas stacijās "Viskaļi" un "Cēsis-Saulrīti", Kuldīga, Satekle, Gulbene, Sigulda un pirmā uzlādes stacija ārpus Latvijas Marijapolē, Lietuvā. Redzam, ka Viršu uzlādes tīkls ir pieprasīts – kopš 2024. gada stacijās ielādētais elektroenerģijas apjoms ir pieaudzis par 119 %. Šo pieaugumu veicina gan jaunu staciju atvēršana, gan augošā

klientu interese par šo pakalpojumu. Rūpējoties par pakalpojuma kvalitāti un konkurētspēju, kopš 2024. gada visā Viršu elektroauto uzlādes tīklā tiek izmantota tikai 100 % Latvijā ražota atjaunīgā elektroenerģija, klientiem tiek nodrošināti norēķini ar bankas karti un skaidru naudu degvielas uzpildes stacijās, kā arī pārskata periodā ieviestas atlaides elektroauto uzlādei Viršu lojalitātes programmas dalībniekiem.





# Korporatīvā pārvaldība

2025. gadā Koncerns turpināja stiprināt korporatīvo pārvaldību, mērķtiecīgi attīstot un diversificējot savu biznesa modeli, vienlaikus ievērojot labas pārvaldības principus, caurskatāmību un atbilstību regulatīvajām prasībām.

Pārskata periodā turpinājās projekta īstenošana SIA "Livland Biomethane", kurā Koncerna līdzdalība sasniedza 48,78 %, ar stratēģisku mērķi to palielināt līdz 51 %. Vienlaikus Koncerns uzsāka jauna biometāna ražošanas projekta izvērtēšanu Kurzemē, sadarbībā ar partneriem dibinot uzņēmumu SIA "VENTA Biomethane".

Koncerns turpināja stiprināt arī kapitāla tirgus komunikāciju un investoru attiecības. 2025. gadā Koncerns ieguva 3. vietu Nasdaq Baltic Awards nominācijā par labākajām investoru attiecībām First North akciju tirgū, apliecinot augstu caurskatāmības, informācijas pieejamības un profesionālas komunikācijas līmeni ar investoriem. Tāpat Koncerna izaugsme un stabils biznesa sniegums tika novērtēts, saņemot apbalvojumu "Privātā kapitāla uzņēmums Zemgalē" Dienas Biznesa TOP500+ ietvaros.

Papildus tam Koncerna komunikācijas prakse tika atzinīgi novērtēta nozares līmenī, saņemot "Ir Nauda" specbalvu Baltic Brand Forumā par atklātu un mērķtiecīgu komunikāciju.





# Personāls

2025. gadā Koncerns turpināja mērķtiecīgi attīstīt personāla politiku, īpašu uzmanību pievēršot darbinieku labbūtībai, profesionālajai izaugsmei un iekļaujošas darba vides veidošanai. Pārskata periodā kā nozīmīgs ieguldījums darbinieku labbūtībā tika īstenota pārcelšanās uz jaunu biroju, radot mūsdienīgu, ergonomisku un sadarbību veicinošu darba vidi. Papildus tam abos Koncerna birojos izveidoti bērnu stūrīši, kas atbalsta darba un ģimenes dzīves līdzsvaru. Šī iniciatīva īstenota ar Eiropas Savienības finansējuma atbalstu Eiropas Sociālā fonda Plus projekta "Ģimenei draudzīgas vides un sabiedrības veidošana" ietvaros.



Darbinieku attīstības jomā Koncerns turpināja stiprināt iekšējo mācību platformu, attīstot "Viršu akadēmiju". Pārskata periodā tika īstenotas dažādas iekšējās iniciatīvas, tostarp jauno darbinieku integrācijas aktivitātes, darbinieku un franšīžu ieguldījuma novērtēšana, kā arī ikgadējās gada balvas "Viršietis" par sasniegumiem un vērtību iedzīvināšanu ikdienas darbā.

Efektīvas iekšējās pārvaldības un informācijas aprites nodrošināšanai veiksmīgi noslēgts eVIRŠI platformas sakārtošanas un attīstības projekts, izveidojot vienotu dokumentu pārvaldības sistēmu.

Koncerna mērķtiecīgais darbs personāla vadības jomā guvis augstu novērtējumu arī darba tirgū. 2025. gadā Koncerns atkārtoti saņēma CV-Online aptaujas "TOP darba devējs 2024" atzinību, iegūstot 6. vietu kopvērtējumā, 3. vietu tirdzniecības sektorā un 1. vietu Zemgales reģionā, kā arī 8. vietu CV Market aptaujā. Tāpat Virši piešķirts bronzas statuss dažādības balvā par pozitīvu sniegumu iekļaujošas darba vides veidošanā, kā arī statuss "Ģimenei draudzīga darbavietā", apliecinot Koncerna apņemšanos veidot empātisku, ilgtspējīgu un cilvēkcentrētu darba vidi.



# Korporatīvā sociālā atbildība

2025. gadā Koncerns turpināja īstenot sociālās atbildības iniciatīvas, kas vērstas uz sabiedrības drošības, labbūtības un pilsoniskās līdzdalības stiprināšanu. Atbalstot valsts drošības jautājumu aktualizēšanu, Koncerns sniedza informatīvo atbalstu Nacionālo bruņoto spēku rīkotajām visaptverošajām valsts aizsardzības mācībām "Namejs 2025" un individuālajai atbildībai valsts aizsardzībā.

Vienlaikus Koncerns turpināja sniegt atbalstu sociāli mazāk aizsargātām sabiedrības grupām, sadarbojoties ar SOS Bērnu ciematu asociāciju. Labdarības kampaņas ietvaros tika saziēti vairāk nekā 17 tūkstoši eiro, kas novirzīti programmas "Piedzimstot bērniņam" īstenošanai, nodrošinot

emocionālu un informatīvu atbalstu jauniešiem vecākiem visā Latvijā.

Sabiedrības izglītošanas un dialoga veicināšanas jomā Virši piedalījās Sarunu festivālā LAMPA, organizējot un iesaistoties diskusijās par ilgtspējīgu mobilitāti, atjaunīgo enerģiju un tehnoloģiju lomu sabiedrības attīstībā.

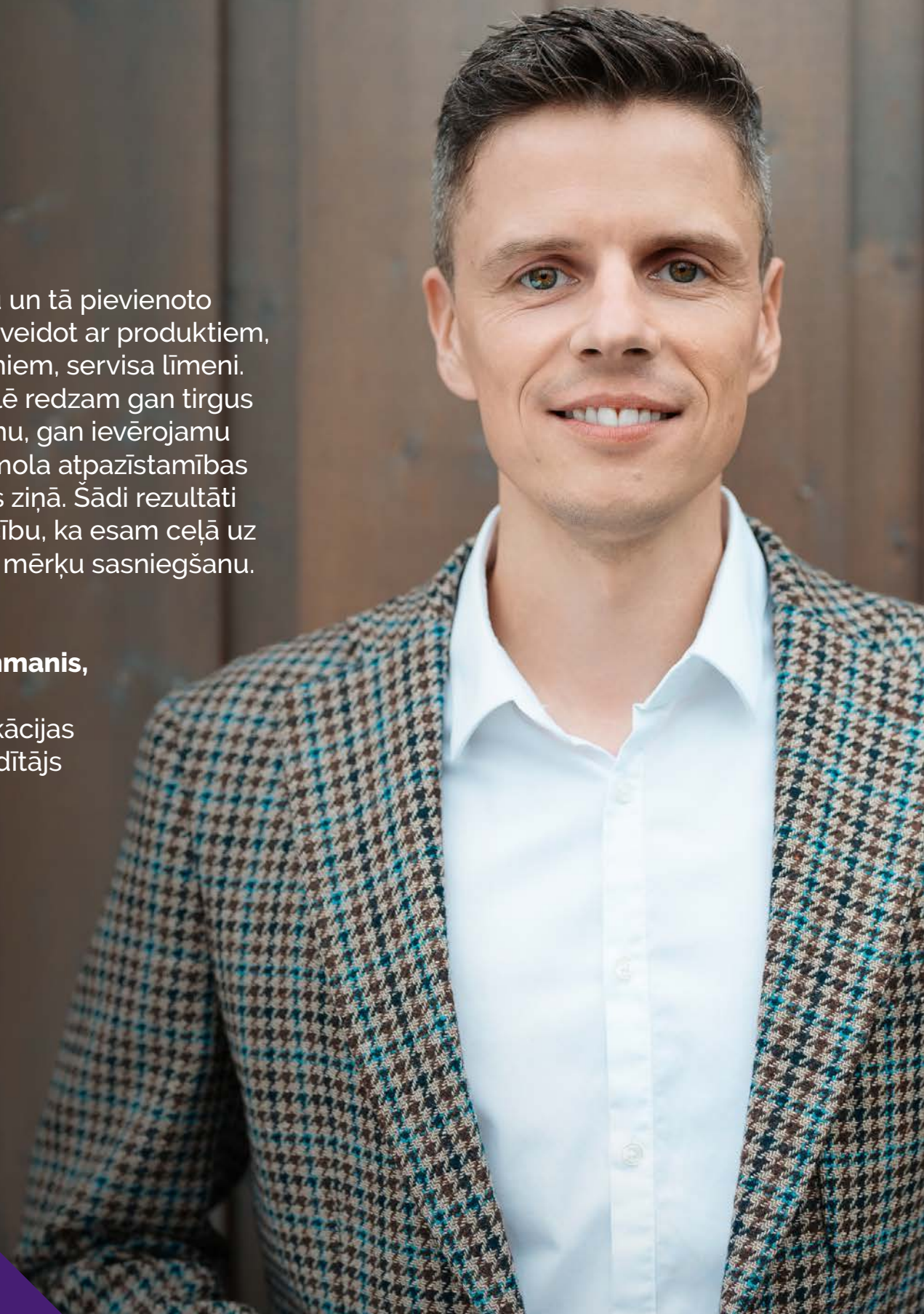
Papildus tam Koncerns sniedza atbalstu Latvijas sporta attīstībai, sadarbojoties ar sporta organizācijām un sportistiem, tostarp Latvijas Riteņbraukšanas federāciju, Latvijas Hokeja federāciju un autosportistu Mārtiņu Sesku.





Virši zīmolu un tā pievienoto vērtību var veidot ar produktiem, pakalpojumiem, servisa līmeni. Gada nogalē redzam gan tirgus daļu kāpumu, gan ievērojamu kāpumu zīmola atpazīstamības un uztveres ziņā. Šādi rezultāti dod pārliecību, ka esam ceļā uz stratēģisko mērķu sasniegšanu.

**Mārtiņš Eihmanis,**  
mārketinga  
un komunikācijas  
nodaļas vadītājs





# Finanšu risku vadība



Koncerna darbība ir pakļauta finanšu riskiem, tajā skaitā kredīriskam, naftas un elektrības cenu, procentu likmju, likviditātes un valūtas kursu svārstību riskiem. Lai kontrolētu būtiskus riskus un mazinātu negatīvu finanšu tirgus notikumu ietekmi uz Koncerna finansiālo stāvokli, Koncerna vadība ievēro iekšējas procedūras.

Kredītrisku Koncerns kontrolē, pastāvīgi izvērtējot klientu parādu atmaksas vēsturi atbilstoši noteiktajai kredītpolitikai. Debitori tiek kreditēti, izvērtējot klienta kredītvēsturi un finanšu rādītājus individuāli un nosakot atbilstošu kredīta apjomu un apmaksas dienas. Koncerna partneri naudas līdzekļu darījumos ir vietējas un ārvalstu finanšu institūcijas ar atbilstošu kredītvēsturi.

Koncerns saskaras ar naftas cenu svārstību risku, gan iegādājoties, gan pārdodot degvielas produkciju, jo degvielas produktu cenas ir tieši saistītas ar naftas cenu svārstībām tirgū. Tā kā Koncerna cenas pamatā tiek noteiktas, balstoties uz faktisko degvielas iegādes izmaksu, tad riska ietekme tiek mazināta.

Koncerns ievēro piesardzīgu likviditātes riska vadību, nodrošinot, ka ir pieejami atbilstoši naudas un naudas ekvivalentu līdzekļi vai kredītresursi, izmantojot bankas piešķirto kredītlīniju, lai varētu nokārtot savas saistības noteiktajos termiņos.

Valūtas riska ierobežošanai Koncerna vadība uzrauga aktīvu un saistību valūtu struktūras balansu. Pamatojoties uz pašreizējo ārvalstu valūtās turēto finanšu aktīvu un saistību struktūru, valūtas risks nav būtisks.



# Notikumi pēc pārskata perioda beigu datuma

Pašreizējā ģeopolitiskā situācija Tuvajos Austrumos nav radījusi būtisku tiešu ietekmi uz Koncerna darbību. Netiek novērotas nozīmīgas izmaiņas piegādes ķēdēs, izmaksu struktūrā vai pieprasījumā, kas būtiski ietekmētu finanšu rezultātus.

Saistībā ar degvielas cenu pieaugumu, kuru izraisījis konflikts Irānā, Latvijas valdība 2026. gada 14. aprīlī apstiprinājusi degvielas tirgotāju solidaritātes maksājuma likumprojekta virzīšanu uz LR Saeimu. Atbilstoši izstrādātajam likumprojektam, ja mazumtirgotāja noteiktā degvielas cena par 3 % pārsniegs aprēķināto orientējošo mazumtirdzniecības cenu, ieņēmumu summa virs šī sliekšņa tirgotājam būs jāatgriež valsts budžetā. Ministra kabineta noteikumi, kas noteiktu likumprojekta ieviešanu un potenciālo ietekmi un Koncernu un Sabiedrību nākotnē, pārskata parakstīšanas datumā ir neskaidri. Vadība nesagaida, ka ietekme būs nepārvarama, tomēr neskaidrība par likumprojekta praktiskajiem aspektiem saglabājas.

2026. gada februārī AS "Virši-A" iesniedza Konkurences padomē lūgumu saskaņot 19 degvielas uzpildes staciju nomu Latvijā. Līgums paredz degvielas uzpildes staciju nomu ilgtermiņā, ja Konkurences padome apstiprinās darījumu.

Laika posmā no pārskata gada pēdējās dienas līdz šo konsolidēto finanšu pārskatu parakstīšanas datumam nav bijuši nekādi citi notikumi, kuru rezultātā šajos konsolidētajos finanšu pārskatos būtu jāveic korekcijas vai jāietver skaidrojumi.

Rīgā, 2026. gada 20. aprīlī

Jānis Vība  
valdes priekšsēdētājs

Linda Prūse  
valdes locekle

Vita Čirjevskā  
valdes locekle

ŠIS DOKUMENTS IR PARAKSTĪTS AR DROŠU ELEKTRONISKO PARAKSTU UN SATUR LAIKA ZĪMOGU.



**VIRŠI**

*Konsolidētais  
visaptverošo  
ienākumu  
pārskats*

3

# Konsolidētais visaptverošo ienākumu pārskats

	Piezīme	2025 EUR	2024 EUR
Neto apgrozījums	2, 4	398 090 560	380 577 660
Izdevumi ieņēmumu sasniegšanai	3, 4	(353 807 513)	(339 380 989)
<b>Bruto peļņa</b>	<b>4</b>	<b>44 283 047</b>	<b>41 196 671</b>
Pārdošanas izmaksas	5	(32 006 816)	(29 195 132)
Administrācijas izmaksas	6	(4 182 350)	(3 837 387)
Pārējie saimnieciskās darbības ieņēmumi	7	823 160	649 845
Pārējās saimnieciskās darbības izmaksas	8	(1 181 082)	(1 316 042)
<b>Pamatdarbības rezultāts</b>		<b>7 735 959</b>	<b>7 497 955</b>
Finanšu ieņēmumi		241 856	164 003
Finanšu izmaksas	22	(2 047 486)	(2 739 876)
<b>Peļņa pirms uzņēmumu ienākuma nodokļa</b>		<b>5 930 329</b>	<b>4 922 082</b>
Uzņēmumu ienākuma nodoklis par pārskata gadu	9	(321 995)	(251 586)
<b>Peļņa pēc uzņēmumu ienākuma nodokļa aprēķināšanas</b>		<b>5 608 334</b>	<b>4 670 496</b>
<b>Pārskata gada peļņa</b>		<b>5 608 334</b>	<b>4 670 496</b>
Pārējie visaptverošie ienākumi			
<b>Posteņi, kas nekad netiks pārcelti uz peļņas vai zaudējumu aprēķinu</b>			
Pamatlīdzekļu pārvērtēšana/ (pamatlīdzekļu pārvērtēšanas rezerves izslēgšana)	11	31 770 707	-
Izmaiņas saistībās norakstīt aktīvus	17, 20	146 566	149 725
<b>Pārējie visaptverošie ienākumi</b>		<b>31 917 273</b>	<b>149 725</b>
<b>Visaptverošie ienākumi kopā</b>		<b>37 525 607</b>	<b>4 820 221</b>
Peļņa uz akciju pirms un pēc mazināšanas	17	0.37	0.31
EBITDA uz akciju		1.01	0.91

Pielikums no 25. līdz 66. lapai ir neatņemama šo konsolidēto finanšu pārskatu sastāvdaļa.

Rīgā, 2026. gada 20. aprīlī



**Jānis Vība**

valdes priekšsēdētājs



**Linda Prūse**

valdes locekle



**Vita Čirjevskā**

valdes locekle



**Jelena Laurinaviča**

galvenā grāmatvede

ŠIS DOKUMENTS IR PARAKSTĪTS AR DROŠU ELEKTRONISKO PARAKSTU UN SATUR LAIKA ZĪMOGU.



**VIRŠI**

*Konsolidētais  
pārskats par  
finanšu stāvokli*

**4**

# Konsolidētais pārskats par finanšu stāvokli

## Aktīvs

ILGTERMIŅA IEGULDĪJUMI	Piezīme	31.12.2025. EUR	31.12.2024. EUR
Nemateriālie aktīvi	10	735 970	732 303
Pamatlīdzekļi	11	133 076 039	99 532 552
Lietošanas tiesību aktīvi	12	5 297 962	4 988 841
Ieguldījumi asociētās sabiedrībās	13	2 535 892	1 750 447
Aizdevumi asociētai sabiedrībai		1 166 800	201 601
Atvasinātie finanšu instrumenti	29	2 565 394	3 351 942
<b>ILGTERMIŅA IEGULDĪJUMI KOPĀ</b>		<b>145 378 057</b>	<b>110 557 686</b>
<b>APGROZĀMIE LĪDZEKĻI</b>			
Krājumi	14	12 285 498	12 798 330
Pircēju un pasūtītāju parādi	15	17 544 842	17 824 379
Radniecīgo sabiedrību parādi		124 265	143 064
Atvasinātie finanšu instrumenti	29	3 042 929	1 107 040
Aizdevumi asociētai sabiedrībai		2 178 562	1 866 767
Citi debitori		457 267	348 581
Nākamo periodu izmaksas		445 900	375 180
Uzkrātie ieņēmumi	15	1 673 528	1 816 035
Nauda un naudas ekvivalenti	16	4 816 670	3 984 669
<b>APGROZĀMIE LĪDZEKĻI KOPĀ</b>		<b>42 569 461</b>	<b>40 264 045</b>
<b>KOPĀ AKTĪVI</b>		<b>187 947 518</b>	<b>150 821 731</b>

# Konsolidētais pārskats par finanšu stāvokli

## Saistības un pašu kapitāls

PAŠU KAPITĀLS	Piezīme	31.12.2025. EUR	31.12.2024. EUR
Akciju kapitāls (pamatkapitāls)		7 572 255	7 572 255
Akciju emisijas uzcelojums		6 358 527	6 358 527
Rezerves:			
Ilgtermiņa ieguldījumu pārvērtēšanas rezerve		55 302 836	24 215 366
Pārējās rezerves		(3 995 428)	(3 995 428)
Nesadalītā peļņa:			
Iepriekšējo gadu nesadalītā peļņa		39 536 761	34 784 232
Pārskata gada peļņa		5 608 334	4 670 496
<b>KOPĀ PAŠU KAPITĀLS</b>	<b>17</b>	<b>110 383 285</b>	<b>73 605 448</b>
<b>SAISTĪBAS</b>			
<b>Ilgtermiņa saistības</b>			
Aizņēmumi no kredītiestādēm	18	19 701 426	23 463 577
Citi aizņēmumi	19	3 699 323	4 419 050
Uzkrājumi aktīvu dekonstrukcijas pienākumam	20	682 998	787 443
Atvasinātie finanšu instrumenti	29	2 015 955	2 546 816
Nomas saistības	21	3 848 007	3 752 649
Nākamo periodu ieņēmumi		466 480	277 298
<b>ILGTERMIŅA SAISTĪBAS KOPĀ</b>		<b>30 414 189</b>	<b>35 246 833</b>
<b>Īstermiņa saistības</b>			
Aizņēmumi no kredītiestādēm	18	8 869 294	6 754 929
Citi aizņēmumi	19	1 000 000	700 008
Atvasinātie finanšu instrumenti	29	2 413 822	581 780
Nomas saistības	21	1 113 426	1 001 170
Parādi piegādātājiem un darbuizpildītājiem un citi parādi kreditoriem		18 833 854	18 740 709
Nākamo periodu ieņēmumi		269 569	101 832
Nodokļu saistības	25	9 525 778	8 433 203
Uzkrātās saistības	23	5 124 301	5 655 819
<b>ĪSTERMIŅA SAISTĪBAS KOPĀ</b>		<b>47 150 044</b>	<b>41 969 450</b>
<b>KOPĀ SAISTĪBAS</b>		<b>77 564 233</b>	<b>77 216 283</b>
<b>KOPĀ SAISTĪBAS UN PAŠU KAPITĀLS</b>		<b>187 947 518</b>	<b>150 821 731</b>

Pielikums no 25. līdz 66. lapai ir neatņemama šo konsolidēto finanšu pārskatu sastāvdaļa.

Rīgā, 2026. gada 20. aprīlī

**Jānis Vība**  
valdes priekšsēdētājs

**Linda Prūse**  
valdes locekle

**Vita Čirjevskā**  
valdes locekle

**Jelena Laurinaviča**  
galvenā grāmatvede

ŠIS DOKUMENTS IR PARAKSTĪTS AR DROŠU ELEKTRONISKO PARAKSTU UN SATUR LAIKA ZĪMOGU.



**VIRŠI**

*Konsolidētais  
naudas plūsmas  
pārskats*

**5**

# Konsolidētais naudas plūsmas pārskats

Pamatdarbības naudas plūsma	Piezīme	2025 EUR	2024 EUR
Peļņa pirms uzņēmumu ienākuma nodokļa		5 930 329	4 922 082
Korekcijas:			
Pamatlīdzekļu un lietošanas tiesību aktīvu nolietojums un nemateriālo aktīvu amortizācija	10, 11, 12	7 491 589	6 250 327
Pamatlīdzekļu izslēgšanas rezultāts	7, 8	397 162	(5 814)
Personāla akciju opciju programma		-	17 751
Procentu ieņēmumi		(241 856)	(164 003)
Procentu maksājumi un tamlīdzīgas izmaksas	22	1 677 776	1 749 078
Ienākumi/zaudējumi no ieguldījumiem asociētās sabiedrībās	13	573 327	276 941
Neto izmaiņas atvasināto finanšu instrumentu un aizdevuma patiesajā vērtībā		151 840	735 979
Peļņa pirms apgrozāmo līdzekļu, īstermiņa kreditoru atlikumu izmaiņu ietekmes korekcijām		15 980 167	13 782 341
Debitoru parādu atlikumu (pieaugums) vai samazinājums		193 732	(1 080 527)
Krājumu atlikumu (pieaugums) vai samazinājums		512 832	(785 923)
Piegādātājiem, darbuizpildītājiem un pārējiem kreditoriem maksājamo parādu atlikumu pieaugums vai (samazinājums)		926 162	4 116 644
<b>Bruto pamatdarbības naudas plūsma</b>		<b>17 612 893</b>	<b>16 032 535</b>
Izdevumi procentu maksājumiem	22	(1 223 724)	(1 405 315)
Atmaksātais/ (samaksāts) uzņēmumu ienākuma nodoklis		(341 481)	(256 276)
<b>Pamatdarbības neto naudas plūsma</b>		<b>16 047 688</b>	<b>14 370 944</b>
<b>Ieguldīšanas darbības naudas plūsma</b>			
Radniecīgo vai asociēto sabiedrību akciju vai daļu iegāde	13	(1 358 772)	(500 500)
Pamatlīdzekļu un nemateriālo aktīvu iegāde	10, 11	(8 693 088)	(20 812 817)
Izsniegtie aizdevumi asociētām sabiedrībām		(1 143 136)	(190 000)
Ieņēmumi no pamatlīdzekļu un nemateriālo aktīvu pārdošanas	7,8	133 052	26 274
Ieņēmumi no asociēto uzņēmumu aizdevumu atmaksas		34 800	126 000
Saņemtie procenti		241 856	164 003
<b>Ieguldīšanas darbības neto naudas plūsma</b>		<b>(10 785 288)</b>	<b>(21 187 040)</b>
<b>Finansēšanas naudas plūsma</b>			
Dividenžu izmaksas		(747 279)	(815 809)
Saņemtie aizdevumi	22	3 500 000	11 840 378
Izdevumi aizņēmumu un nomas maksas atmaksāšanai	22	(7 183 120)	(4 941 088)
<b>Finansēšanas darbības neto naudas plūsma</b>		<b>(4 430 399)</b>	<b>6 083 481</b>
<b>Pārskata gada neto naudas plūsma</b>		<b>832 001</b>	<b>(732 615)</b>
Naudas un tās ekvivalentu atlikums pārskata gada sākumā		3 984 669	4 717 284
<b>Naudas un tās ekvivalentu atlikums pārskata gada beigās</b>	16	<b>4 816 670</b>	<b>3 984 669</b>

Pielikums no 25. līdz 66. lapai ir neatņemama šo konsolidēto finanšu pārskatu sastāvdaļa.

Rīgā, 2026. gada 20. aprīlī



**Jānis Vība**

valdes priekšsēdētājs



**Linda Prūse**

valdes locekle



**Vita Čirjevskā**

valdes locekle



**Jeļena Laurinaviča**

galvenā grāmatvede

ŠIS DOKUMENTS IR PARAKSTĪTS AR DROŠU ELEKTRONISKO PARAKSTU UN SATUR LAIKA ZĪMOGU.

## 5. Konsolidētais naudas plūsmas pārskats

AS "Virši-A" revidētais konsolidētais gada pārskats par 2025. gadu  
Reģistrācijas numurs: 40003242737. Adrese: Kalna iela 17, Aizkraukle, Aizkraukles pagasts, Aizkraukles novads, Latvija, LV-5101



*Konsolidētais  
pārskats par  
izmaiņām pašu  
kapitālā*

6

# Konsolidētais pārskats par izmaiņām pašu kapitālā

	Piezīme	Akciju kapitāls	Akciju emisijas uzcenojums	Ilgtermiņa ieguldījumu pārvērtēšanas rezerve	Pārējās rezerves	Nesadalītā peļņa	Pašu kapitāls kopā
<b>Bilance vērtība 2023. gada 31. decembrī</b>		<b>7 564 730</b>	<b>6 358 527</b>	<b>24 894 952</b>	<b>(4 005 654)</b>	<b>34 770 730</b>	<b>69 583 285</b>
<b>Visaptverošie ienākumi</b>							
Peļņa pārskata periodā		-	-	-	-	4 670 496	4 670 496
<b>Pārējie visaptverošie ienākumi</b>							
Uzkrājumi aktīvu dekonstrukcijas pienākumam	17	-	-	149 725	-	-	149 725
Pārklasificēts uzkrātās pārvērtēšanas peļņas nolietojuma rezultātā		-	-	(829 311)	-	829 311	-
Darījumi ar Koncerna īpašniekiem							
<b>Peļņas sadale dividendēs</b>		-	-	-	-	(815 809)	(815 809)
Personāla akciju opciju programma	17	7 525	-	-	10 226	-	17 751
Personāla akciju opciju programma	17	7 520	-	-	41 612	-	49 131
<b>Bilance vērtība 2024. gada 31. decembrī</b>		<b>7 572 255</b>	<b>6 358 527</b>	<b>24 215 366</b>	<b>(3 995 428)</b>	<b>39 454 728</b>	<b>73 605 448</b>

<b>Visaptverošie ienākumi</b>							
Peļņa pārskata periodā		-	-	-	-	5 608 334	5 608 334
<b>Pārējie visaptverošie ienākumi</b>							
Uzkrājumi aktīvu dekonstrukcijas pienākumam	17	-	-	146 075	-	-	146 075
Pārklasificēts uzkrātās pārvērtēšanas peļņas nolietojuma rezultātā		-	-	(829 312)	-	829 312	-
<b>Ilgtermiņa ieguldījumu pārvērtēšanas rezerves palielinājums/ (samazinājums)</b>		-	-	31 770 707	-	-	31 770 707
Darījumi ar Koncerna īpašniekiem							
Peļņas sadale dividendēs		-	-	-	-	(747 279)	(747 279)
<b>Bilance vērtība 2025. gada 31. decembrī</b>		<b>7 572 255</b>	<b>6 358 527</b>	<b>55 302 836</b>	<b>(3 995 428)</b>	<b>45 145 095</b>	<b>110 383 285</b>

Pielikums no 25. līdz 66. lapai ir neatņemama šo konsolidēto finanšu pārskatu sastāvdaļa.

Rīgā, 2026. gada 20. aprīlī

**Jānis Vība**  
valdes priekšsēdētājs

**Linda Prūse**  
valdes locekle

**Vita Čirjevskā**  
valdes locekle

**Jeļena Laurinaviča**  
galvenā grāmatvede

ŠIS DOKUMENTS IR PARAKSTĪTS AR DROŠU ELEKTRONISKO PARAKSTU UN SATUR LAIKA ZĪMOGU.



**VIRŠI**

*Konsolidēto  
finanšu  
pārskatu  
pielikums*

**7**

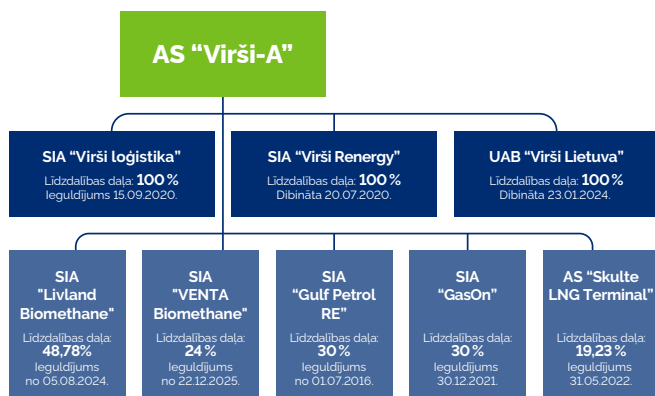
# 1. Informācija par Koncerna darbību un uzskaites un novērtēšanas metodes – vispārīgie principi

## Vispārīga informācija par Koncernu

AS „Virši-A” (turpmāk tekstā – “Koncerns” vai “Mātes sabiedrība”) reģistrēta Latvijas Republikas Uzņēmumu reģistrā 1995. gada 6. janvārī. Mātes sabiedrības juridiskā adrese ir Kalna iela 17, Aizkraukle, Aizkraukles pagasts, Aizkraukles novads. Koncerna akcionāri vairāk kā 97 % ir fiziskas personas un Latvijas rezidenti. Koncerns nodarbojas galvenokārt ar naftas produktu mazumtirdzniecību un vairumtirdzniecību, kā arī ar preču mazumtirdzniecību.

2025. gadā Koncerna mātes sabiedrība pārvaldīja trīs meitas sabiedrības SIA “Virši loģistika”, SIA “Virši Renergy” un UAB “Virši Lietuva”. Koncerna meitas sabiedrību saimnieciskā darbība saistīta ar Mātes sabiedrības pamatdarbību, nodrošinot degvielas piegādes procesu Koncerna degvielas uzpildes stacijām, franšīzēm un vairumtirdzniecības klientiem, kā arī tirgojot dabasgāzi un elektrību. Kopš 2021. gada Koncerns iegulda asociētās sabiedrībās, attīstot biometāna ražošanu un transportēšanu Latvijā.

## Koncerna struktūra



## Nozīmīgu grāmatvedības uzskaites principu kopsavilkums

### Finanšu pārskatu sagatavošanas pamatnostādnes

Konsolidētie finanšu pārskati ir sagatavoti, ievērojot darbības turpināšanas principu un saskaņā ar Eiropas Savienībā apstiprinātiem SFPS grāmatvedības standartiem (turpmāk tekstā SFPS).

Visi Starptautisko grāmatvedības standartu Padomes izdotie Starptautiskie finanšu pārskatu standarti SFPS, kas ir spēkā esoši šo konsolidēto finanšu pārskatu sagatavošanas laikā, ir apstiprināti izmantošanai Eiropas Savienībā saskaņā ar Eiropas Komisijas noteikto apstiprināšanas (indosamenta) kārtību.

Konsolidētajos finanšu pārskatos izmantotā naudas vienība ir eiro (EUR).

Šie konsolidētie finanšu pārskati aptver laika periodu no 2025. gada 1. janvāra līdz 2025. gada 31. decembrim.

Visaptverošo ienākumu pārskats sagatavots, ieņēmumus un izdevumus klasificējot pēc izdevumu funkcijas.

Naudas plūsmas pārskats sagatavots, izmantojot netiešo metodi.

Konsolidētie finanšu pārskati ir sagatavoti, pamatojoties uz sākotnējām iegādes izmaksām, izņemot to, ka ēkas tiek periodiski pārvērtētas; atvasinātie finanšu instrumenti ir novērtēti patiesajā vērtībā.

Zemāk aprakstītās grāmatvedības uzskaites politikas tika konsekventi piemērotas visos periodos, kas uzrādīti šajos konsolidētajos finanšu pārskatos:

- Pieņemts, ka Koncerns turpinās darbību;
- Izmantotas tās pašas novērtēšanas metodes salīdzināmiem uzskaites periodiem;
- Novērtēšana veikta ar pienācīgu piesardzību:
  - konsolidētajos finanšu pārskatos iekļauta tikai līdz bilances datumam iegūtā peļņa;
  - ņemtas vērā visas paredzamās riska summas un zaudējumi, kas radušies pārskata gadā vai iepriekšējos gados, arī tad, ja tie kļuvuši zināmi laika posmā starp bilances datumu un konsolidēto finanšu pārskatu sagatavošanas datumu;
  - aprēķinātas un ņemtas vērā visas vērtību samazināšanas un nolietojuma summas neatkarīgi no tā, vai pārskata gads tiek noslēgts ar peļņu vai zaudējumiem;
  - ņemti vērā ar pārskata gadu saistītie ieņēmumi un izmaksas neatkarīgi no maksājuma datuma un rēķina saņemšanas vai izrakstīšanas datuma, izmaksas saskaņotas ar ieņēmumiem pārskata periodā;
  - Aktīva un pasīva posteņu sastāvdaļas novērtētas atsevišķi.
  - Norādīti visi posteņi, kuri būtiski ietekmē konsolidēto finanšu pārskatu lietotāju novērtējumu vai lēmumu pieņemšanu, maznozīmīgie posteņi tiek apvienoti un to detalizējums sniegts pielikumā;
  - Saimnieciskie darījumi ir atspoguļoti, ņemot vērā to ekonomisko saturu un būtību, nevis juridisko formu;
  - Pārskata gada sākuma bilance sakrīt ar iepriekšējā gada slēguma bilanci.

## Saistītās puses

Saistītās puses ir ar Koncernu saistītas juridiskas un fiziskas personas, saskaņā ar zemāk minētiem noteikumiem.

- a) Persona vai tuvs šīs personas ģimenes loceklis ir saistīts ar pārskatu sniedzēju sabiedrību, ja:
  - i. Šai personai ir kontrole vai kopīga kontrole pār pārskatu sniedzēju sabiedrību;
  - ii. Šai personai ir būtiska ietekme pār pārskatu sniedzēju sabiedrību; vai
  - iii. Šī persona ir pārskatu sniedzēja sabiedrības vai tā mātes sabiedrības augstākās vadības pārstāvis.

## 7. Konsolidēto finanšu pārskatu pielikums

- b) Sabiedrība ir saistīta ar pārskatu sniedzēju sabiedrību, ja tā atbilst šādiem nosacījumiem:
- sabiedrība un pārskatu sniedzēja sabiedrība pieder vienai sabiedrību grupai (kas nozīmē, ka mātes sabiedrība, meitas sabiedrība un māsu sabiedrības ir saistītās puses vienai otrai);
  - viena sabiedrība ir otras sabiedrības asociēta sabiedrība vai kopuzņēmums (vai asociēta sabiedrība vai kopuzņēmums tās grupas sabiedrībai, kurai pieder otra sabiedrība);
  - sabiedrību kontrolē vai kopīgi kontrolē persona, kas identificēta (a) punktā;
  - personai, kas identificēta (a)(i) punktā, ir būtiska ietekme pār sabiedrību vai ir sabiedrības (vai tā mātes sabiedrības) augstākās vadības pārstāvis;
  - uzņēmums, vai jebkurš koncerna, kurā ietilpst uzņēmums, dalībnieks, sniedz vadības personāla pakalpojumus sabiedrībai vai sabiedrības mātes sabiedrībai.

Darījumi ar saistītām pusēm – resursu, pakalpojumu vai saistību nodošana starp pārskatu sniedzēja sabiedrību un tā saistīto pusi neatkarīgi no tā, vai par to ir noteikta atlīdzība.

## Konsolidācijas pamatnostādnes

Šajos konsolidētajos finanšu pārskatos ir uzrādīts Mātes sabiedrības un tās kontrolēto meitas sabiedrību finanšu stāvoklis un darbības rezultāti. Mātes sabiedrībai ir kontrole pār ieguldījumu saņēmēju tad, kad tā saņem vai tai ir tiesības saņemt mainīgu peļņu no ieguldījuma attiecīgajā sabiedrībā un tā spēj ietekmēt šīs peļņas apmēru, izmantojot savu varu pār šo sabiedrību.

Ieguldījumi tādu sabiedrību kapitālā, kuras Koncerns nekontrolē, bet kurās tam ir spēja īstenot būtiski ietekmi (Koncerna līdzdalības daļa ir no 20 % līdz 50 %) pār darbības un finanšu politikām, ir uzskaitīti saskaņā ar pašu kapitāla metodi. Šādus ieguldījumus veido Koncerna līdzdalība asociētās sabiedrībās. Asociētās sabiedrības ir tās sabiedrības, kurās Koncernam ir būtiska ietekme, tomēr nav kontroles vai kopīgas kontroles pār to finanšu un darbības politiku. Ieguldījumi asociētajās sabiedrībās tiek uzskaitīti, izmantojot pašu kapitāla metodi un sākotnēji tiek atzīti iegādes izmaksas. Ieguldījuma iegādes izmaksas ietver darījuma izmaksas. Konsolidētie finanšu pārskati ietver Koncerna daļu pašu kapitālā uzskaitīto sabiedrību ienākumus un izdevumus, kā arī izmaiņās pašu kapitālā pēc korekcijām, kuru mērķis ir saskaņot šo sabiedrību uzskaites politikas ar Koncerna uzskaites politikām, sākot ar datumu, kad būtiskā ietekme vai kopīgā kontrole sākās, līdz datumam, kad tās beidzās. Kad Koncerna daļa pašu kapitālā uzskaitītas sabiedrības zaudējumos pārsniedz Koncerna līdzdalības apjomu, līdzdalības uzskaites vērtību, ieskaitot ilgtermiņa ieguldījumus, samazina līdz nullei, un turpmākus zaudējumus vairs neatzīst, izņemot, ja Koncernam ir pienākums veikt, vai tas ir veicis maksājumus šādas sabiedrības uzdevumā.

## Konsolidācijā izslēgtie darījumi

Konsolidācijas procesā tiek izslēgti Koncerna sabiedrību savstarpējie atlikumi un nerealizētā peļņa un zaudējumi no darījumiem koncerna

sabiedrību starpā. Nerealizētā peļņa, kas radusies no darījumiem ar pašu kapitālā uzskaitītām sabiedrībām, tiek izslēgta proporcionāli Koncerna līdzdalībai šādā sabiedrībā. Nerealizētos zaudējumus izslēdz līdzīgi kā nerealizēto peļņu, bet vienīgi tādā apmērā, par cik nav pierādījumu saistītām vērtības samazinājumam.

## Segmentu informācija

Darbības segmenti ir uzrādīti saskaņā ar klasifikāciju, kas izmantota iekšējās atskaitēs galvenajam lēmumu pieņēmējam. Galvenais lēmumu pieņēmējs ir persona vai personu grupa, kura piešķir resursus Koncerna darbības segmentiem un novērtē to sasniegtos rezultātus. Koncerna galvenais lēmumu pieņēmējs ir tā valde. Koncerna vadība veic segmentu analīzi bruto peļņas līmenī trīs biznesa pamatsegmentos – degvielas produktu tirdzniecība mazumtirdzniecībā un vairumtirdzniecībā, ērtas iepirkšanās veikala preču un pakalpojumu segments, kā arī enerģētika. Ieņēmumu, izdevumu ieņēmumu sasniegšanai un bruto ieņēmumu sadalījums pēc darbības veida ir sniegts 2., 4. piezīmē. Visi nefinanšu ilgtermiņa aktīvi ir izvietoti Latvijā un Lietuvā. Koncernam nav galveno klientu..

## Jauni standarti un interpretācijas

Vai nu Koncerns vispār nav veicis darījumus, kurus ietekmētu tikko pieņemti standarti, vai tā uzskaites politikas jau atbilst jaunajām prasībām. Vairāki jauni standarti vai to grozījumi ir spēkā attiecībā uz pārskata periodiem, kas sākas pēc 2025. gada 1. janvāra (daļu no kuriem Eiropas Savienība vēl nav apstiprinājusi), un ir atļauta to agrāka piemērošana; tomēr, sagatavojot šos konsolidētos finanšu pārskatus, Koncerns nav piemērojis jaunus vai grozītos standartus agrāk. Paredzams, ka turpmāk uzskaitītie jaunie un grozītie standarti būtiski neietekmēs Koncerna konsolidētos finanšu pārskatus:

Spēkā stāšanās datums	Jauni vai papildināti standarti	Apstiprināšanas datums ES
01.01.2026.	Finanšu instrumentu klasifikācijā un novērtēšanā (papildinājumi 9. SFPS un 7. SFPS)	2025. gada 28. maijs (Komisijas Regula (ES) 2025/1047)
01.01.2026.	Līgumi ar atsaucēm uz no dabas atkarīgu elektroenerģiju – Papildinājumi 9. SFPS un 7. SFPS	2025. gada 1. jūlijs (Komisijas Regula (ES) 2025/1266)
01.01.2026.	Ilgadējie uzlabojumi SFPS grāmatvedības standartos – 11. izdevums	2025. gada 10. jūlijs (Komisijas Regula (ES) 2025/1331)
01.01.2027.	18. SFPS Informācijas sniegšana un atklāšana finanšu pārskatos	Vēl nav apstiprināti
01.01.2027.	19. SFPS Meitas uzņēmumi bez publiskas atbildības: Informācijas atklāšana	Vēl nav apstiprināti
Tiks lemts	Aktīvu pārdošana vai ieguldīšana starp investoru un tam piederošo asociēto uzņēmumu vai kopuzņēmumu – Papildinājumi 10. SFPS un 28. SGS	Vēl nav apstiprināti

## Finanšu instrumenti

Finanšu instruments ir vienošanās, kas vienlaikus vienai personai rada finanšu aktīvu, bet citai personai – finanšu saistības vai kapitāla vērtspapīrus. Koncerna nozīmīgākie finanšu instrumenti ir finanšu aktīvi – pircēju un pasūtītāju parādi un citi debitori, aizdevumi, un finanšu saistības – aizņēmumi, finanšu instruments, lizinga saistības, parādi piegādātājiem un darbuzņēmējiem un pārējiem kreditoriem, kas izriet tieši no tās saimnieciskās darbības.

### Atzīšana un sākotnējā novērtēšana

Pircēju un pasūtītāju parādus un emitētus parāda instrumentus Koncerns sākotnēji atzīst datumā, kad tie izsniegti. Pārējie finanšu aktīvi un saistības tiek sākotnēji atzītas datumā, kad attiecīgā instrumenta līguma nosacījumi ir kļuvuši Koncernam saistoši. Finanšu aktīvs (izņemot debitoru parādus bez būtiska finanšu komponenta) vai finanšu saistības sākotnēji novērtē patiesajā vērtībā, pieskaitot darījuma izmaksas, kas ir tieši attiecināmas uz iegādes darījumu vai emisiju. Debitoru parādus bez būtiska finanšu komponenta sākotnēji novērtē darījuma cenā.

## Finanšu aktīvi

### Klasifikācija un turpmāka novērtēšana

Sākotnējās atzīšanas brīdī Koncerna finanšu aktīvi tiek klasificēti kā novērtēti amortizētajā iegādes vērtībā, izņemot atvasinātos finanšu instrumentus, kas minēti sadaļā "Atvasināto finanšu instrumentu izmantošana".

Finanšu aktīvs tiek novērtēts amortizētajā iegādes vērtībā, ja tas atbilst abiem šādiem nosacījumiem un nav klasificēts kā FVTPL:

- tas tiek turēts tāda komercdarbības modeļa ietvaros, kura mērķis ir turēt aktīvus, lai iekasētu līgumiskās naudas plūsmas, un
- tā līgumiskie noteikumi konkrētos datumos paredz naudas plūsmas, ko veido vienīgi pamatsummas un procentu maksājumi par nenomaksāto pamatsummu.

Šī novērtējuma vajadzībām "pamatsumma" tiek definēta kā finanšu aktīvu patiesā vērtība sākotnējās atzīšanas brīdī. "Procentus" veido atlīdzība par naudas laika vērtību un kreditrisku, kas ir saistīts ar nenomaksāto pamatsummu konkrētā laikposmā, un citiem aizdevuma pamatriskiem un pamatizmaksām (piemēram, likviditātes risks un administratīvās izmaksas), kā arī peļņas normu. Novērtējot to, vai līgumiskās naudas plūsmas veido vienīgi pamatsummas un procentu maksājumi, Koncerns izvērtē konkrētā instrumenta līgumiskos noteikumus. Tas ietver novērtējumu attiecībā uz to, vai finanšu aktīvs ietver līgumisku noteikumu, kas varētu mainīt līgumisko naudas plūsmu laiku vai apjomu tādā apmērā, ka tas varētu neatbilst šim nosacījumam. Veicot šo novērtējumu, Koncerns apsver:

- ārpusbilances notikumus, kas varētu mainīt naudas plūsmu apjomu vai laiku;
- nosacījumus, kas var mainīt līgumā noteikto kupona likmi, ieskaitot mainīgās likmes elementus;
- iepriekšējas samaksas un pagarināšanas elementus; un

- nosacījumus, kas ierobežo Koncerna prasījuma tiesības uz naudas plūsmām no konkrētiem aktīviem (piemēram, nav prasījuma tiesību papildus nodrošinājumam).

Priekšlaicīgas atmaksas elements atbilst vienīgi pamatsummas un procentu maksājumu kritērijiem, ja priekšlaicīgi atmaksājamā summu veido galvenokārt pamatsummas un procentu maksājumi par nenomaksāto pamatsummu, kas var ietvert saprātīgu papildu atlīdzību par līguma pirmstermiņa pārtraukšanu. Turklāt tiek uzskatīts, ka priekšlaicīgas atmaksas elements atbilst šiem kritērijiem, ja finanšu aktīvs ir iegādāts vai radies ar prēmiju vai diskontu no līguma kopsummas, priekšlaicīgi atmaksājamā summa būtībā ir līguma kopsumma plus uzkrātā (bet nesamaksātā) līgumisko procentu summa (kas var ietvert pieņemamu kompensāciju par līguma pirmstermiņa pārtraukšanu), un priekšlaicīgās atmaksas elementa patiesā vērtība sākotnējās atzīšanas brīdī nav būtiska.

Pēc sākotnējās atzīšanas finanšu aktīvus pārklasificē tikai tad, kad Koncerns maina šo finanšu aktīvu pārvaldībā izmantoto biznesa modeli. Šādā gadījumā visiem šādiem finanšu aktīviem klasifikācija tiek mainīta tā pārskata perioda pirmajā datumā, kurā ir mainīts biznesa modelis.

Koncernam nav parāda vai kapitāla vērtspapīru, kas klasificēti kā novērtēti FVOCI vai FVTPL. Finanšu aktīvi tiek novērtēti amortizētajā pašizmaksā un vēlāk tiek novērtēti amortizētajā pašizmaksā, pielietojot efektīvās procentu likmes metodi. Amortizēto pašizmaksu samazina par zaudējumiem no vērtības samazināšanās. Procentu ienākumus, peļņu un zaudējumus no ārvalstu valūtas maiņas kursu atšķirībām un vērtības samazinājumu atzīst peļņas vai zaudējumu aprēķinā.

### Atzīšanas pārtraukšana

Finanšu aktīva atzīšanu Koncerns pārtrauc brīdī, kad līgumā noteiktās tiesības uz naudas plūsmu no attiecīgā finanšu aktīva ir beigušās vai kad tas ir nodevis šīs tiesības tāda darījuma ietvaros, kas paredz visu ar attiecīgo finanšu aktīvu saistīto risku un atlīdzību nodošanu vai arī kas paredz, ka Koncerns ne nodod, nedz patur visus ar attiecīgo finanšu aktīvu saistītos riskus un atlīdzības un nesaglabā kontroli pār finanšu aktīvu.

Peļņu vai zaudējumus no atzīšanas pārtraukšanas uzrāda peļņas vai zaudējumu aprēķinā.

## Nauda un naudas ekvivalenti

Naudu un naudas ekvivalentus veido nauda bankā un kasē, nauda ceļā un īstermiņa noguldījumi, kuru sākotnējais dzēšanas termiņš nepārsniedz trīs mēnešus.

## Finanšu saistības

Finanšu saistības sākotnēji tiek novērtētas amortizētajā pašizmaksā un vēlāk tiek novērtētas amortizētajā pašizmaksā, pielietojot efektīvās procentu likmes metodi, izņemot atvasinātās saistības, kas minētas sadaļā "Atvasināto finanšu instrumentu izmantošana".

Peļņu un zaudējumus no ārvalstu valūtas maiņas kursu atšķirībām atzīst peļņas vai zaudējumu aprēķinā. Peļņu vai zaudējumus no atzīšanas pārtraukšanas arī uzrāda peļņas vai zaudējumu aprēķinā.

Finanšu saistību atzīšana tiek pārtraukta brīdī, kad līgumā noteiktās saistības ir atmaksātas, atceltas vai to termiņš ir beidzies. Finanšu saistību atzīšana tiek pārtraukta brīdī, kad tiek modificēti tās nosacījumi un modificētās saistības naudas plūsmas ir būtiski atšķirīgas. Šādā gadījumā, balstoties uz modificētajiem nosacījumiem, tiek atzītas jaunas finanšu saistības patiesajā vērtībā. Pārtraucot finanšu saistību atzīšanu, starpību starp dzēsto uzskaites vērtību un samaksāto atlīdzību (ieskaitot nodotos nenaudas aktīvus vai pieņemtās saistības) atzīst peļņas vai zaudējumu aprēķinā.

## Atvasināto finanšu instrumentu izmantošana

Bez augstākminētajām risku vadības politikām, finanšu risku ierobežošanai tiek izmantoti atvasinātie finanšu instrumenti. Atvasinātie finanšu instrumenti ir finanšu instrumenti, kuru vērtība mainās atkarībā no noteiktās procentu likmes, vērtspapīru cenas, ārvalstu valūtas kursa, cenu vai likmju indeksa, kredītreitinga vai līdzīga mainīga lieluma izmaiņām un kuru ietekmē viens vai vairāki finanšu riski, kas piemīt atvasinātā finanšu instrumenta pamatā esošajam primārajam finanšu instrumentam, tiek pārvesti no Koncerna uz citām darījumā iesaistītām pusēm. Koncerns izmanto tādus atvasinātos finanšu instrumentus kā nākotnes preču un valūtas maiņas līgumus (Futures) un citus atvasinātos finanšu instrumentus, kuri sākotnēji tiek atspoguļoti iegādes vērtībā un attiecīgi tiek atspoguļoti to patiesajā vērtībā. Patiesā vērtība tiek noteikta, pamatojoties uz tirgus cenu. Visi atvasinātie finanšu instrumenti tiek uzrādīti kā aktīvi pozitīva patiesās vērtības gadījumā un kā saistības negatīvas patiesās vērtības gadījumā. Koncerns neizmanto risku ierobežošanas uzskaiti.

## Nefinanšu aktīvi un saistības

### Nemateriālie aktīvi

Nemateriālie aktīvi ir uzskaitīti to sākotnējā vērtībā, kura tiek amortizēta aktīvu lietderīgās lietošanas laikā, izmantojot lineāro metodi. Ja kādi notikumi vai apstākļu maiņa liecina, ka nemateriālo aktīvu bilances vērtība varētu būt neatgūstama, attiecīgo nemateriālo aktīvu vērtība tiek pārskatīta, lai noteiktu to vērtības samazināšanos. Zaudējumi vērtības samazināšanās rezultātā tiek atzīti, ja nemateriālo aktīvu bilances vērtība pārsniedz to atgūstamo summu. Koncerna nemateriālie aktīvi ietver galvenokārt IT programmatūru un aktīvus ar lietderīgās lietošanas laiku 3 gadi.

## Pamatlīdzekļi

### Pamatlīdzekļu lietderīgās lietošanas laiks

Pamatlīdzekļi ir uzskaitīti to sākotnējā vērtībā, atskaitot uzkrāto nolietojumu un vērtības samazinājumu, izņemot Zemi un ēkas, kas

uzskaitītas pārvērtētajā vērtībā. Zemei nolietojums netiek aprēķināts. Nolietojums tiek aprēķināts šādā aktīva lietderīgās lietošanas laikā, izmantojot lineāro metodi:

Ēkas, inženierbūves	20 – 40 gados
Tehnoloģiskās iekārtas un mašīnas	5 – 20 gados
Pārējie pamatlīdzekļi un inventārs	2 – 7 gados

Nolietojumu aprēķina, sākot ar nākamo mēnesi pēc pamatlīdzekļu nodošanas ekspluatācijā vai iesaistīšanas saimnieciskajā darbībā. Katrai pamatlīdzekļa daļai, kuras izmaksas ir būtiskas attiecībā pret šī pamatlīdzekļa kopējām izmaksām, nolietojums jāaprēķina atsevišķi. Ja Koncerns atsevišķi nolieto dažas pamatlīdzekļa daļas, tas atsevišķi nolieto arī atlikušās šī paša pamatlīdzekļa daļas. Atlikumu veido tās pamatlīdzekļa daļas, kas atsevišķi nav svarīgas. Atlikušo daļu nolietojumu aprēķina, izmantojot tuvināšanas metodes, lai patiesi atspoguļotu to lietderīgās lietošanas laiku.

Nolietojuma aprēķināšanas metodes maiņu uzskata par grāmatvedības aplēses maiņu, par kuru vidēja un liela sabiedrība sniedz informāciju konsolidētā finanšu pārskata pielikumā. Ja kādi notikumi vai apstākļu maiņa liecina, ka pamatlīdzekļu bilances vērtība varētu būt neatgūstama, attiecīgo pamatlīdzekļu vērtība tiek pārskatīta, lai noteiktu to vērtības samazināšanos. Ja eksistē vērtības neatgūstamības pazīmes un ja aktīva bilances vērtība pārsniedz aplēsto atgūstamo summu, aktīvs vai naudu ģenerējošā vienība tiek norakstīta līdz tā atgūstamajai summai. Pamatlīdzekļa atgūstamā summa ir lielākā no neto pārdošanas vērtības un lietošanas vērtības. Nosakot lietošanas vērtību, aplēstās nākotnes naudas plūsmas tiek diskontētas to tagadnes vērtībā, izmantojot pirmsnodokļu diskonta likmi, kas atspoguļo tagadnes tirgus prognozes attiecībā uz aktīva vērtības izmaiņām un uz to attiecināmajiem riskiem. Aktīvam, kas pats nerada ievērojamas naudas plūsmas, atgūstamā summa tiek noteikta atbilstoši tam naudas plūsmu ģenerējošajam aktīvam, pie kura tas pieder. Zaudējumi vērtības samazinājuma rezultātā tiek atzīti peļņas vai zaudējumu aprēķinā kā pārdotās produkcijas ražošanas izmaksas.

Pamatlīdzekļu objektu uzskaites vērtības atzīšanu pārtrauc, ja tas tiek atsavināts vai gadījumā, kad no aktīva turpmākās lietošanas nākotnē nav gaidāmi nekādi saimnieciskie labumi. Jebkāda peļņa vai zaudējumi, kas radušies pamatlīdzekļu objekta atzīšanas pārtraukšanas rezultātā (ko aprēķina kā starpību starp neto ieņēmumiem no atsavināšanas un pamatlīdzekļa bilances vērtību), tiek atzīti peļņas vai zaudējumu aprēķinā tajā periodā, kad notikusi pamatlīdzekļa atzīšanas pārtraukšana.

Izmaksas, kas saistītas ar nomātā īpašuma uzlabojumiem, tiek kapitalizētas un atspoguļotas kā pamatlīdzekļi. Šo aktīvu nolietojums tiek aprēķināts visā nomas perioda laikā, izmantojot lineāro metodi. Nepabeigtā celtniecība atspoguļo pamatlīdzekļu izveidošanas un nepabeigto celtniecības objektu izmaksas, un tā tiek uzskaitīta sākotnējā vērtībā. Sākotnējā vērtībā ietilpst celtniecības izmaksas un citas tiešās izmaksas. Nepabeigtajai celtniecībai nolietojums netiek aprēķināts, kamēr attiecīgie aktīvi nav pabeigti un nodoti ekspluatācijā.

## (ii) Pamatlīdzekļu uzskaitē patiesajā vērtībā

Zemes gabalu, ēku un inženierbūvju novērtēšanā Koncerns izmanto pārvērtēšanas metodi. Ja pamatlīdzekļu vērtība bilances datumā ir zemāka par to novērtējumu bilancē un sagaidāms, ka vērtības samazinājums būs ilgstošs, tie ir novērtēti atbilstoši zemākajai vērtībai. Pārvērtēšanas rezultāts tiek atzīts peļņas vai zaudējumu aprēķinā, izņemot ja vērtības samazināšanās kompensē iepriekš atzītu pamatlīdzekļu vērtības palielināšanos. Tādā gadījumā par vērtības samazināšanās summu samazina pašu kapitāla posteņi „Ilgtermiņa ieguldījumu pārvērtēšanas rezerve”.

Ja pamatlīdzekļu vērtība bilances datumā ir būtiski augstāka par to novērtējumu bilancē, pamatlīdzekļus pārvērtē atbilstoši augstākai vērtībai, ja var pieņemt, ka vērtības paaugstinājums būs ilgstošs. Pārvērtēšanas rezultātā radies vērtības pieaugums ir atspoguļots posteņi “Ilgtermiņa ieguldījumu pārvērtēšanas rezerves”.

Ja pārvērtēšanas dēļ radies vērtības pieaugums kompensē tā paša pamatlīdzekļa pārvērtēšanas samazinājumu, kas iepriekšējos pārskata periodos atzīts par izmaksām peļņas vai zaudējumu aprēķinā, tad pārvērtēšanas dēļ radušos vērtības pieaugumu atzīst par ieņēmumiem pārskata perioda peļņas vai zaudējumu aprēķinā. Ilgtermiņa ieguldījumu pārvērtēšanas rezerves ir samazinātas, ja pārvērtētais objekts ir likvidēts vai to neizmanto, vai vērtības palielināšanai vairs nav pamata.

Pašu kapitāla posteņi “Ilgtermiņa ieguldījumu pārvērtēšanas rezerve” ietverto vērtības pieaugumu samazina, atzīstot samazinājumu peļņas vai zaudējumu aprēķinā, šādi: pakāpeniski pārvērtētā pamatlīdzekļa lietošanas laikā, katrā pārskata periodā norakstot no rezervēm summu, kas vienāda ar starpību starp nolietojumu, kas aprēķināts, pamatojoties uz pamatlīdzekļa pārvērtēto vērtību, un nolietojumu, kas aprēķināts, pamatojoties uz pamatlīdzekļa iegādes vērtību.

## Noma

### Uzskaitē saskaņā ar 16. SFPS

Sākotnēji lietošanas tiesību aktīvus novērtē kā šajā datumā nenomaksāto nomas maksājumu pašreizējā vērtībā. Nomaksājumu diskontē ar Koncernam piemērojamo efektīvo finansēšanas likmi, kas atkarīga no aktīvu kategorijas.

Pēc sākotnējās atzīšanas lietošanas tiesību aktīvus novērtē, piemērojot izmaksu modeli.

Piemērojot izmaksu modeli, lietošanas tiesību aktīvus novērtē tā izmaksās, atskaitot uzkrāto nolietojumu un uzkrātos zaudējumus no vērtības samazināšanās. Aktīvus amortizē no sākuma datuma līdz to nomas termiņa beigām.

Pēc sākotnējās atzīšanas nomas saistības novērtē,

- palielinot uzskaites vērtību, lai atspoguļotu nomas saistību procentus un
- samazinot uzskaites vērtību, lai atspoguļotu veiktos nomas maksājumus.

Nomātu aktīvu lietošanas tiesību aktīvus pārskatā par finanšu stāvokli norāda atsevišķi no citiem aktīviem un nomas saistības tiek norādītas atsevišķi no citām saistībām.

Visaptverošo ienākumu pārskatā un citu visaptverošo ienākumu pārskatā procentu izdevumus par nomas saistībām uzrāda atsevišķi no lietošanas tiesību aktīva nolietojuma izmaksām.

## Ieguldījumi asociētās sabiedrībās

Koncerna ieguldījumi pašu kapitālā uzskaitītās sabiedrībās ietver ieguldījumus asociētās sabiedrībās. Asociētās sabiedrības ir tās sabiedrības, kurās Koncernam ir būtiska ietekme, tomēr nav kontroles pār to finanšu un darbības politiku. Šādi ieguldījumi sākotnēji tiek atzīti iegādes izmaksās, kas ietver darījumu izmaksas. Pēc sākotnējās atzīšanas finanšu pārskatos tiek ietverta Koncerna daļa asociēto sabiedrību peļņā vai zaudējumos un pārējos visaptverošajos ienākumos, kas aprēķināta saskaņā ar pašu kapitāla metodi, sākot ar brīdi, kad būtiskā ietekme sākas, līdz brīdim, kad tā beidzas. Kad Koncerna zaudējumu daļa pārsniedz tā ieguldījuma asociētajā sabiedrībā vērtību, ieguldījuma uzskaites vērtība tiek samazināta līdz nullei un turpmāki zaudējumi atzīti vairs netiek, izņemot, ja Koncernam ir radušās saistības asociētās sabiedrības labā.

Nerealizētā peļņa, kas radusies no darījumiem ar asociētajām sabiedrībām, tiek izslēgta proporcionāli Koncerna ieguldījumam sabiedrībā. Nerealizētos zaudējumus izslēdz līdzīgi kā nerealizēto peļņu, bet vienīgi tādā apmērā, par cik nav pierādījumu to vērtības samazinājumam.

## Krājumi

Krājumi tiek uzskaitīti zemākajā no pašizmaksas vai neto realizācijas vērtības.

Izmaksas, kas radušās, nogādājot krājumus to tagadējā atrašanās vietā un stāvoklī, tiek uzskaitītas šādi:

- izejvielas tiek uzskaitītas atbilstoši to pirkšanas izmaksām pēc “pirmais iekšā – pirmais ārā” (FIFO) metodes;
- gatavie un nepabeigtie ražojumi tiek uzskaitīti to tiešajās materiālu un darbaspēka izmaksās, pieskaitot ražošanas vispārējo izmaksu daļu, pamatojoties uz ražošanas iekārtu normālu jaudu, bet neņemot vērā aizņēmumu izmaksas.

Neto realizācijas vērtība ir aplēstā pārdošanas cena parastās uzņēmējdarbības ietvaros, atskaitot aplēstās produkcijas pabeigšanas un pārdošanas izmaksas. Neto realizācijas vērtība tiek atspoguļota kā pašizmaksa, no kuras atskaitīti izveidotie uzkrājumi.

## Peļņa uz akciju

Pamata peļņu uz vienu akciju aprēķina, dalot parastajiem Koncerna akcionāriem sadalei pieejamo peļņu ar parasto akciju vidējo svērto skaitu pārskata periodā. Mazināto peļņa uz akciju nosaka, koriģējot parastajiem Koncerna akcionāriem sadalei pieejamo peļņu un parasto akciju vidējo svērto skaitu par ietekmi, ko rada visas parastās akcijas ar peļņas mazināšanas potenciālu, kas ietver konvertējamās obligācijas un darbiniekiem piešķirtas akciju opcijas.

Koncernam pašlaik ir parastās akcijas ar peļņu mazinošu potenciālu, kas izriet no darbiniekiem piešķirtām akciju opcijām.

## Darbinieku labumi

Īstermiņa darbinieku labumus, tai skaitā algas un sociālās apdrošināšanas maksājumus, prēmijas un atvaļinājuma pabalstus, ietver neto pamatdarbības izdevumos saskaņā ar uzkrāšanas principu brīdī, kad pakalpojums tiek sniegts. Koncerns veic iemaksas valsts sociālās apdrošināšanas fondā par katru darbinieku noteiktā apmērā visa nodarbinātības perioda laikā saskaņā ar likumdošanas prasībām, un Koncernam nav saistību attiecībā uz turpmāku iemaksu veikšanu saistībā ar pensijā aizgājušo darbinieku sniegtajiem pakalpojumiem.

## Maksājumi ar akcijām

Koncerns ir ieviesis augstākajai vadībai paredzētu maksājumu ar akcijām programmu, kurā norēķini tiek veikti ar pašu kapitālu. To darījumu izmaksas, kuros notiek norēķini ar pašu kapitālu, ir noteiktas kā kapitāldaļu patiesā vērtība datumā, kad tās tika piešķirtas, izmantojot atbilstošu vērtēšanas modeli. Piešķirto akciju patiesā vērtība 2021. gadā tika noteikta, izmantojot kotētu akciju cenu. Izmaksas tiek atzītas darbinieku labumu sastāvā kopā ar atbilstošu pieaugumu pašu kapitālā (citās rezervēs) tā perioda laikā, kurā tiek izpildīti pakalpojumu sniegšanas nosacījumi (piešķiršanas periods). Kopējie izdevumi, kas atzīti darījumos ar norēķinu pašu kapitāla instrumentos, katrā pārskata perioda beigu datumā līdz piešķiršanas datumam atspoguļo to, kādā mērā piešķiršanas periods ir beidzies, un to, kā Koncerns ir aplēsis, cik liels skaits pašu kapitāla instrumenti tiks piešķirti. Peļņas vai zaudējumu aprēķinā uzrādītie izdevumi atspoguļo izmaiņas kumulatīvajos izdevumos, kas atzīti perioda sākumā un beigās.

## Atliktā nodokļa saistības par neizmaksātu peļņu

Uzņēmumu ienākuma nodoklis Latvijā tiek maksāts no peļņas saskaņā ar "Uzņēmumu ienākuma nodokļa" likumu. Uzņēmumu ienākuma nodoklis tiek maksāts par sadalīto peļņu un nosacīti sadalīto peļņu. Uzņēmumu ienākuma nodoklis par dividenžu izmaksu tiek atzīts peļņas vai zaudējumu aprēķinā kā izmaksas tajā pārskata periodā, kad attiecīgās dividendes pasludinātas, savukārt pārējiem nosacītās peļņas objektiem – brīdī, kad izmaksas radušās pārskata gada ietvaros.

Koncerns ir pieņēmis lēmumu izmanto šī labvēlīgā nodokļa režīma priekšrocības un ieguldīt peļņu meitas sabiedrību turpmākā attīstībā. Tāpēc Koncerns neplāno turpmāko piecu gadu laikā izmaksāt dividendes no meitas sabiedrībām Latvijā. Koncerns nav atzinis atliktā nodokļa saistības.

## Uzkrājumi aktīvu dekonstrukcijas pienākumam

Atsevišķi saimnieciskās darbības veidi rada Koncernam apkārtējās vides aizsardzības izmaksas un potenciālas iespējamās saistības. Risku rada tādu produktu ražošana, uzglabāšana, transportēšana un pārdošana, kurus var uzskatīt par piesārņojošiem, ja tie nokļūst apkārtējā vidē. Saistības var rasties arī, iegādājoties kādus īpašumus vai saimnieciskās darbības veidus vai esot to īpašniekam vai pārvaldniekam.

Uzkrājumi var tikt veidoti vides riskiem, tiesvedībām, pārstrukturēšanas plāniem vai apgrūtināšiem līgumiem. Vides uzkrājumus veido, balstoties uz vides jomas likumdošanas pašreizējām interpretācijām brīžos, kad tiek izpildīti konkrēti kritēriji. Pašreizējo vērtību aplēstajām nākotnes izmaksām, kas nepieciešamas, lai nokārtotu juridiskās saistības atstāt, nojaukt vai citādi samazināt vides kaitējumu no pamatlīdzekļiem, Koncerns reģistrē periodā, kurā rodas saistības. Uzkrājumu aktīvu dekonstrukcijas pienākumam (turpmāk ARO) uzrāda konsolidētajā pārskatā par finanšu stāvokli.

Tā kā pamatlīdzekļiem Koncerns piemēro pārvērtēšanas metodi, tad to vērtējumi tiek veikti pietiekoši bieži, lai nodrošinātu, ka pamatlīdzekļu uzskaites vērtība pārskata perioda beigu datumā būtiski neatšķiras no to patiesās vērtības. ARO uzskaites vērtība ir jāpārvērtē katrā pārskata perioda beigu datumā. Pārvērtēšanas ietvaros ir jāņem vērā jauna informācija un diskonta likmes atbilstība, kā arī vairāki citi pieņēmumi, piemēram, inflācijas rādītājs. Izmaiņas uzkrājumos neietekmē aktīva vērtējumu, jo uzkrājumu vērtība netiek ņemta vērā aktīva vērtējumā.

Izmaiņas uzkrājumos ietekmē pašu kapitālā atzīto pārvērtēšanas starpību starp pamatlīdzekļa vērtējumu un to, kāda vērtība tiktu atzīta, izmantojot izmaksu modeli. Izmaiņas uzkrājumos ietekmē pārvērtēšanas pārsniegumu vai deficītu, kas atzīts attiecībā uz konkrēto aktīvu. Izmaiņas, kas rodas, atceļot diskontu, tiek uzrādītas peļņas vai zaudējumu aprēķinā.

Uzkrājumu samazinājumu atzīst pārējo visaptverošo ienākumu sastāvā, izņemot tad, ja ar to tiek atcelts pārvērtēšanas deficīts, kas iepriekš atzīts peļņas vai zaudējumu aprēķinā, vai tad, ja tā rezultātā aktīva atlikusi vērtība kļūtu negatīva. Uzkrājumu pieaugumu atzīst peļņas vai zaudējumu aprēķinā, izņemot tad, ja pašu kapitālā uzrādītā pārvērtēšanas pārsniegumā saglabājas kredīta atlikums. Mainoties ARO, Koncerns izvērtē nepieciešamību pārvērtēt aktīvu. Uzkrājumi Koncerna konsolidētajā pārskatā par finanšu stāvokli tiek atzīti, kad Koncernam ir juridiskas vai prakses radītas saistības, kas radušās pagātnes notikuma ietekmē, un ir sagaidāms, ka, lai nokārtotu šīs saistības, būs nepieciešama ekonomisku labumu aizplūšana un maksājumu summu ir iespējams ticami aplēst. To, vai pastāv kritēriji uzkrājumu atzīšanai, un kādā vērtībā uzkrājumi būtu jāatzīst, nosaka, balstoties uz aplēsēm. Uzkrājumu summa ir labākā aplēse par to, kādas izmaksas būtu nepieciešamas, lai nokārtotu saistības pārskata perioda beigu datumā vai nodotu tās trešajai pusei. Lai aplēstu pagātnes notikuma finanšu ietekmi, vadībai ir jāizdara spriedums, kas balstīts uz līdzīgiem notikumiem pagātnē un, ja nepieciešams, ārēju ekspertu viedokli. Aplēses var atšķirties no faktiskās nākotnes saistību summas, kā arī atšķirties attiecībā uz to, vai saistības vispār radīsies.

ARO apjomu veido pašreizējā vērtība tiem izdevumiem, kuri būs nepieciešami, lai nokārtotas saistības, izmantojot pirmsnodokļa likmi, kas atspoguļo naudas laika vērtības pašreizējo tirgus novērtējumu un risku, kas ir saistīts ar attiecīgo saistību. Koncerna uzkrājums aktīvu dekonstrukcijas pienākumam (ARO) ir vadības labākā aplēse par to, kāda ir pašreizējā vērtība izmaksām, kuras radīsies, lai pārtrauktu ekspluatēt naftas iekārtas, ja Koncernam būtu pienākums novērst jau radītus zaudējumus. Ņemot vērā pašlaik prognozēto DUS lietošanas ilgumu, nav sagaidāms, ka šādas izmaksas radīsies vēl 1 līdz 40 gadus, jo vidējais atlikušais DUS lietderīgās lietošanas laiks ir 23 gadi (2024. gadā: 24 gadi).

2025. gada beigās Koncerns pārskatīja prasības pārtraukt aktīvu ekspluatāciju, kā arī pieņēmumus, kas izmantoti pašreizējās vērtības aprēķinā, un mainīja saistību apjomu 2025. gada 31. decembrī uz EUR 682 998. Atjaunoto informāciju sagatavoja vadība un tās ietekmē ARO neto samazinājums bija EUR 104 445 no 2024. gada 31. decembrī atzītā EUR 787 443.

2025. gada 31. decembrī aplēstās nediskontētie ARO ir EUR 1 573 557 (2024: EUR 1 517 222). Papildus nediskontētām izmaksu aplēsēm pamata pieņēmumi, kas ietekmē pašreizējās vērtības aprēķinu, ir inflācijas rādītājs un diskonta likme. Lai aprēķinātu saistību pašreizējo vērtību, atjaunotajā informācijā 2025. gada 31. decembrī Koncerns izmantoja īstermiņa inflācijas rādītāju 2 % (līdz 2028. gadam) un ilgtermiņa inflācijas rādītāju 2 % (no 2028. gada) (2024: 2 % īstermiņa un 2 % ilgtermiņa likme) un diskonta likmi 3.48 % (2024: 2.60 %). Inflācijas rādītājs ir balstīts uz prognozētiem ilgtermiņa inflācijas rādītājiem, bet diskonta likmes pamatā ir Vācijas 30 gadu parādizmes, kas veido ilgtermiņa bezrisku procentu likmi. Novērtējums ir izteikti jutīgs pret inflācijas pieņēmumu. Ja ilgtermiņa inflācijas aplēse pieaugtu līdz 3 % no 2 %, kas izmantoti pieņēmumā, ARO uzkrājums pieaugtu par EUR 588 119 (2024: EUR 261 698). Ja ilgtermiņa inflācijas aplēse samazinātos līdz 1 % no 2 %, kas izmantoti pieņēmumā, ARO uzkrājums samazinātos par EUR 416 130 (2024: EUR 189 904).

## Patiesās vērtības noteikšana

Patiesā vērtība ir cena, kuru saņemtu par aktīva pārdošanu vai samaksātu par saistību nodošanu parastā darījumā, kas novērtēšanas datumā tiek noslēgts tirgus dalībnieku starpā pamata tirgū vai, ja tāda nav, visizdevīgākajā tirgū, kuram Koncernam ir pieeja šajā datumā. Saistību patiesā vērtība atspoguļo saistību neizpildes risku.

Saskaņā ar Koncerna grāmatvedības politiku un informācijas uzrādīšanas prasībām patiesā vērtība ir jānosaka finanšu un nefinanšu aktīviem un saistībām.

Novērtējot aktīva vai saistību patieso vērtību, Koncerns pēc iespējas lielākā apmērā izmanto novērojamus tirgus datus. Patiesā vērtība tiek klasificēta dažādos līmeņos patiesās vērtības hierarhijā, balstoties uz vērtēšanas metodēs izmantotajiem datiem:

- 1. līmenis: identisku aktīvu vai saistību kotētās tirgus cenas (nekorģētas);

- 2. līmenis – ievades dati, kas nav 1. līmenī iekļautās kotētās cenas, kas ir novērojami par aktīvu vai saistībām vai nu tieši (t.i., kā cenas) vai netieši (t.i., atvasināti no cenām);
- 3. līmenis: ievades dati par aktīvu vai saistībām, kas nav balstīti uz novērojamiem tirgus datiem (nenovērojami dati).

Ja aktīva vai saistību patiesās vērtības novērtēšanā izmantotie ievades dati var tikt kategorizēti atšķirīgos patiesās vērtības hierarhijas līmeņos, patiesās vērtības novērtēšana tiek kopumā kategorizēta tajā patiesās vērtības hierarhijas līmenī, kuram pieder viszemākā līmeņa ievades dati, kas ir būtiski visam novērtējumam. Pārklasifikāciju starp patiesās vērtības hierarhijas līmeņiem Koncerns atzīst tā pārskata perioda beigās, kurā ir veikts izmaiņas. Novērtēšanas un informācijas uzrādīšanas nolūkos patiesās vērtības tika noteiktas, izmantojot zemāk norādītās metodes. Ja nepieciešams, plašāka informācija par pieņēmumiem, kas izdarīti patiesās vērtības noteikšanā, ir sniegta finanšu pārskata piezīmēs par attiecīgo aktīvu vai saistībām.

## Vērtības samazināšanās

### (a) Finanšu aktīvi

Finanšu aktīvi tiek klasificēti šādās kategorijās: novērtēti amortizētajā vērtībā, novērtēti patiesajā vērtībā ar atspoguļojumu pārējos visaptverošajos ienākumos un novērtēti patiesajā vērtībā ar atspoguļojumu peļņas vai zaudējumu aprēķinā. Klasifikācija ir atkarīga no biznesa modeļa, kas izmantots finanšu aktīvu pārvaldīšanā, un no līgumos ietvertajiem naudas plūsmas nosacījumiem. Aktīvi tiek klasificēti kā apgrozāmie līdzekļi, izņemot, ja to dzēšanas termiņš ir ilgāks par 12 mēnešiem pēc bilances datuma. Tad tos klasificē kā ilgtermiņa aktīvus.

Finanšu aktīvu iegāde un pārdošana tiek atzīta norēķinu dienā.

Finanšu aktīvu atzīšana tiek pārtraukta, kad līgumsaistības uz finanšu aktīvu radīto naudas plūsmu izbeidzas vai, ja Koncerns nodod finanšu aktīvu citai pusei, vai arī nododot būtiskākos aktīva riskus un no aktīva saņemamo atlīdzību.

Amortizētās pašizmaksas kategorijā ietver likvidus naudas līdzekļus, debitoru parādus un citus finanšu ieguldījumus (izsniegtus aizdevumus, kuriem biznesa modelis ir turēt aktīvu, lai gūtu līgumā noteiktas naudas plūsmas, kuras veido vienīgi pamatsummas un procentu maksājumi, un ieguldījumi asociētā sabiedrībā). Amortizētajā pašizmaksā uzrādītos finanšu aktīvus novērtē, izmantojot efektīvās procentu likmes metodi. Patiesajā vērtībā novērtēti aktīvi ar atspoguļojumu peļņas vai zaudējumu aprēķinā sastāv no atvasinātiem finanšu instrumentiem. Peļņa vai zaudējumi no atvasinātiem finanšu instrumentiem tiek ietverti finanšu ienākumos un izdevumos.

Likvidie naudas līdzekļi ir nauda un naudas ekvivalenti, un īstermiņa ieguldījumi. Nauda un naudas ekvivalenti ietver naudu kasē, noguldījumus bankā un citus ieguldījumus ar augstu likviditāti un sākotnējo termiņu līdz trīs mēnešiem vai mazāk.

Visiem parāda instrumentiem, kas nav novērtēti patiesajā vērtībā ar atspoguļojumu peļņas vai zaudējumu aprēķinā, Koncerns veido uzkrājumus sagaidāmiem kreditzaudējumiem (turpmāk "ECL"). ECL ir balstīti uz starptību starp līgumā paredzētajām naudas plūsmām

un visām naudas plūsmām, kuras Koncerns sagaida saņemt, kas diskontētas ar aptuvenu sākotnējo efektīvo procentu likmi. Sagaidāmās naudas plūsmas ietver naudas plūsmas no ķīlas realizācijas vai citiem kredīta uzlabojumiem, kas ir paredzēti līguma nosacījumos, ja piemērojams.

ECL atzīst divos posmos. Riska darījumiem, kuriem kopš sākotnējās atzīšanas nav bijis būtisks kredītriska pieaugums, ECL tiek atzīti kredītzaudējumiem no saistību neizpildes gadījumiem, kas var rasties turpmāko 12 mēnešu laikā (12 mēnešu ECL). Riska darījumiem, kuriem kopš sākotnējās atzīšanas ir bijis būtisks kredītriska pieaugums, uzkrājumi tiek veidoti kredītzaudējumiem, kas sagaidāmi riska darījuma atlikušajā dzīves ciklā, neatkarīgi no saistību neizpildes iestāšanās laika (dzīvescikla ECL).

Finanšu aktīvi, kuriem aprēķina ECL, ir:

- Pircēju un pasūtītāju parādi un citi debitori
- Aizdevumi asociētai sabiedrībai
- Nauda bankā

## Likvidie naudas līdzekļi

	31.12.2025.	31.12.2024.
Nauda un naudas ekvivalenti	4 816 670	3 984 669

Maksimālo kredītrisku veido likvidu līdzekļu uzskaites vērtība. Plašāka informācija par kredītrisku ir sniegta piezīmē "Finanšu riska vadība". Visi naudas ekvivalenti ir pieprasījuma noguldījumi Latvijas Republikā reģistrētās kredītiestādēs ar labu reputāciju. Tās ir kredītiestādes, kuras pašas klasificētas kā ieguldījumu kategorijas kredītiestādes vai ir meitas sabiedrības šādi klasificētām citām kredītiestādēm. Tāpēc likvidajiem naudas līdzekļiem nav atzīts vērtības samazinājums, jo to summa nav uzskatāma par būtisku, ņemot vērā to, ka noguldījums ir uz pieprasījuma un darījuma pusēm ir labs kredītreitings.

## Debitoru un citi parādi

	31.12.2025.	31.12.2024.
Debitoru parādi	17 544 842	17 824 379
Radniecīgo sabiedrību parādi	124 265	143 064
Citi debitori	457 267	348 581
Uzkrātie ieņēmumi	1 673 528	1 816 035
<b>Debitori kopā</b>	<b>19 799 902</b>	<b>20 132 059</b>

Debitoru parādiem ir piemērots 9. SFPS paredzētais vienkāršotais sagaidāmo kredītzaudējumu modelis. Vērtības samazinājuma procesa pamatā ir vēsturiskā pieredze ar kredītzaudējumiem apvienojumā ar pašreizējiem apstākļiem un uz nākotni vērstu makroekonomisko analīzi. Vērtības samazinājumu vai kredītzaudējumus atzīst konsolidētajā peļņas vai zaudējumu aprēķinā kopā ar citiem izdevumiem. Tā kā pircēju un pasūtītāju parādi un citi debitori ir īstermiņa, sagaidāms, ka to uzskaites vērtība ir vienāda ar to patieso vērtību. Maksimālo kredītrisku veido pircēju un pasūtītāju parādu un citu debitoru uzskaites vērtība.

Debitoru parādu termiņstruktūras analīze, informācija par vērtības samazinājumu un kredītzaudējumiem ir sniegta 15. piezīmē.

## Pārējie finanšu ieguldījumi

	31.12.2025.	31.12.2024.
Aizdevums asociētai sabiedrībai	3 345 362	2 058 160
<b>Pārējie finanšu ieguldījumi kopā</b>	<b>3 345 362</b>	<b>2 058 160</b>

Pārējo ilgtermiņa un īstermiņa finanšu ieguldījumu patiesā vērtība būtiski neatšķiras no uzskaites vērtības, un tā arī veido maksimālo kredītrisku. Zaudējumi no vērtības samazinājuma nav atzīti, jo ar šiem debitoriem nav saistīts būtisks kredītrisks.

Asociēto sabiedrību finanšu stāvoklis tiek uzskatīts par spēcīgu:

- Sabiedrības SIA Gulf Petrol Re parāda instrumenti ir amortizēti, bet tās īpašumi ir iznomāti Koncernam saskaņā ar līgumiem, kas pilnībā nodrošina asociētās sabiedrības spēju atmaksāt savas saistības pret kreditoriem;
- Asociētā sabiedrība SIA Gason, kurā koncerns investēja kapitālu 2021. gada 30. decembrī, kļūstot par 30 % kapitāldaļu turētāju, 2025. gadā, līdzīgi kā 2024. gadā, energoresursu cenu dinamikas, klientu pieprasījuma rezultātā cietis zaudējumus. Sabiedrība var nodrošināt saspiestās dabasgāzes (tostarp, biometāna) transportēšanu un tirdzniecību, kur nav pieejams tiešs pieslēgums dabasgāzes cauruļvadu infrastruktūrai. 2025. gadā Uzņēmums turpina integrēt Viršu grupas korporatīvās pārvaldības standartus un sadarboties stratēģisku mērķu izstrādē un realizācijā.
- Sabiedrības SIA Livland Biomethane, kurā koncerns investējis 2024. un 2025. gada laikā, iegūstot 48.78 % kapitāldaļu, 2024. gada laikā veicis uzsācis biometāna rūpnīcas celtniecību. Rūpnīcu plānots nodot ekspluatācijā 2026. gadā, bet uzsākt biometāna tirdzniecību uzņēmums plāno jau 2026. gada otrajā ceturksnī.
- Sabiedrības SIA "Venta Biomethane" kapitālā AS "Virši-A" ieguldīja 2 400 eiro 2025. gada noslēgumā. Uzņēmums dibināt un ieguldījums veikts, lai pētītu potenciālu biometāna rūpnīcas būvniecību arī Kurzemē.

## (b) Nefinanšu aktīvi

Ja kādi notikumi vai apstākļu maiņa liecina, ka amortizējamu aktīvu bilances vērtība varētu būt neatgūstama, attiecīgo nemateriālo aktīvu vērtība tiek pārskatīta, lai noteiktu to vērtības samazināšanos. Zaudējumi no vērtības samazināšanās konsolidētajā peļņas vai zaudējumu aprēķinā tiek atzīti tādā apmērā, kādā aktīva uzskaites vērtība pārsniedz atgūstamo vērtību. Atgūstamā vērtība ir augstākā no aktīva patiesās vērtības, atskaitot pārdošanas izmaksas, un lietošanas vērtības. Katrā pārskata perioda beigu datumā tiek pārbaudīts, vai nefinanšu aktīviem, kuriem atzīts vērtības samazinājums, nav iespējams atcelt vērtības samazinājumu. Konstatējot vērtības samazinājuma pazīmes, visiem nemateriālajiem aktīviem un pamatlīdzekļiem tiek veikts vērtības samazinājuma tests. Ja aktīva atgūstamā vērtība ir zemāka par tā uzskaites vērtību, attiecīgajā periodā tiek atzīti zaudējumi no vērtības samazinājuma un uzskaites vērtība tiek samazināta līdz aktīva atgūstamajai vērtībai.

Summas, ko var atgūt naudu ienesošo vienību darbības rezultātā, nosaka, balstoties uz lietošanas vērtības aprēķinu. Šādu aplēšu sagatavošanai vadībai ir jāizdara pieņēmumi par nākotnes notikumiem. Svarīgākie pieņēmumi ir saistīti ar aplēstajām nākotnes pamatdarbības naudas plūsmām un diskonta likmēm.

## Iespējamās saistības un aktīvi

Šajā konsolidētajā finanšu pārskatā iespējamās saistības nav atzītas. Tās kā saistības tiek atzītas tikai tad, ja iespējamība, ka līdzekļi tiks izdoti, kļūst pietiekami pamatota. Iespējamie aktīvi šajā konsolidētajā finanšu pārskatā netiek atzīti, bet tiek atspoguļoti tikai tad, kad iespējamība, ka ar darījumu saistītie ekonomiskie guvumi nonāks līdz Koncernam, ir pietiekami pamatota.

## Ieņēmumu atzīšana

Ieņēmumus no līgumiem ar klientiem Koncerns atzīst brīdī, kad tiek izpildītas izpildes saistības, nododot klientam apsolītās preces vai pakalpojumu. Galvenais kontroles nodošanas veids ir risku un atbildību nodošana saskaņā ar piegādes nosacījumiem. Savas izpildes saistības Koncerns izpilda galvenokārt konkrētā laika brīdī, un atzīto ieņēmumu summa, kas saistīta ar laika gaitā izpildītām izpildes saistībām, nav būtiska. Izpildot savas izpildes saistības, Koncerns ieņēmumos atzīst darījuma vērtību, kas ir attiecināta uz konkrēto izpildes saistību.

Darījuma vērtība ir atbildība, kuru Koncerns paredz saņemt apmaiņā pret solītām precēm vai pakalpojumiem. Darījuma vērtība tiek attiecināta uz līgumā noteiktajām izpildes saistībām, balstoties uz solīto preču vai pakalpojumu atsevišķo pārdošanas cenu. Ieņēmumi tiek uzrādīti, atskaitot tādus netiešos nodokļus kā pievienotas vērtības nodoklis, soda naudas un atlaides.

Naftas produktu apgrozījumā ir ietverta degvielas vairumtirdzniecība un mazumtirdzniecība DUS. Akcīzes nodokļi, kas ir ietverti gatavo naftas produktu mazumtirdzniecības cenā, ir ietverti produktu apgrozījumā. Attiecīgā summa ir ietverta degvielas produktu iegādes cenā un uzrādīta naftas produktu un preču izmaksu sastāvā. Preču tirdzniecība ērtas iepirkšanās veikalos apgrozījumā papildus degvielas produktiem ir ietverta ēdināšana un patēriņa preču tirdzniecības Virši DUS.

Enerģētikas apgrozījumā iekļauta elektrības produktu tirdzniecība, izcelsmes apliecinājuma sertifikātu tirdzniecība.

## Uzņēmumu ienākuma nodoklis

"Uzņēmumu ienākuma nodokļa" likumā ir noteikts, ka Latvijas Republikā uzņēmumu ienākuma nodokļa likme ir 20 %, taksācijas periods ir viens mēnesis un ar nodokli apliekamā bāze, kas tiek noteikta, ar UIN apliekamā objekta vērtību dalot ar koeficientu 0,8, ietver:

- sadalīto peļņu (aprēķinātās dividendes, dividendēm pielīdzinātas izmaksas, nosacītas dividendes) un

- nosacīti sadalīto peļņu (ar saimniecisko darbību nesaistītos izdevumus, nedrošos debitoru parādus, palielinātus procentu maksājumus, aizdevumus saistītai personai, ienākumu samazinājumu vai izdevumu pārsniegumu, kas rodas veicot darījumus par cenām, kas atšķiras no tirgus cenām, kuras aprēķināšanas metodes nosaka Ministru kabinets, labumus, kurus nerezidents piešķir saviem darbiniekiem vai Valdes un Padomes locekļiem, neatkarīgi no tā, vai saņēmējs ir rezidents vai nerezidents, ja tie tiek attiecināti uz pastāvīgās pārstāvniecības darbību Latvijā, likvidācijas kvotu).

Atliktais uzņēmumu ienākuma nodoklis ir atzīts pilnā apmērā, izmantojot bilances saistību metodi, par pārnestiem nodokļu zaudējumiem, ievērojot pagaidu atšķirības starp aktīvu un saistību uzskaites vērtību finanšu grāmatvedībā un summām, kas izmantotas nodokļu vajadzībām. Saskaņā ar sākotnējo atbrīvojumu no atzīšanas atliktais nodoklis sākotnēji netiek atzīts aktīvam vai saistībām uzņēmējdarbības apvienošanas darījumos, ja darījums tā sākotnējās atzīšanas brīdī neietekmē peļņu finanšu vai nodokļu nolūkiem. Atlikta nodokļa saistības netiek atzītas pagaidu atšķirībām nemateriālās vērtības sākotnējās atzīšanas brīdī un pēc tam tai nemateriālās vērtības daļai, kas nav atskaitāma nodokļu mērķiem. Atliktais nodoklis tiek aprēķināts, izmantojot tās nodokļu likmes, kuras ir spēkā bilances datumā un kuras ir paredzams piemērot periodos, kuros pagaidu starpības tiks atceltas, vai tiks izmantotas zaudējumu pārņemšanai. Atlikto nodokli aprēķina pēc likmes, kas piemērojama nesalītai peļņai līdz brīdim, kad tiek pieņemts lēmums par peļņas sadali. Tā kā Latvijā UIN ir jāmaksā par sadalītu peļņu (piemēram, dividendēm), atlikta nodokļa saistības vai aktīvus atzīst, izmantojot nodokļa likmi, kas piemērojama nesadalītai peļņai. Kad iespējams, atlikto nodokli atzīst Koncerna līmenī, izmantojot nākotnes dividendēm piemērojamo nodokļa likmi. Atlikta nodokļa aktīvi un saistības tiek savstarpēji izslēgtas tikai vienas Koncerna sabiedrība ietvaros un tikai tad, ja ir izpildīti konkrēti kritēriji. Atlikta nodokļa aktīvs attiecībā uz pagaidu starpībām un pārnestiem nodokļu zaudējumiem ir jāatzīst tādā apmērā, kādā pastāv varbūtība, ka nākotnē būs pieejama ar nodokli apliekamā peļņa, pret kuru varēs izmantot neizmantotos nodokļu zaudējumus. Atlikta nodokļa aktīva, ja tāds pastāv, uzskaites vērtība tiek pārskatīta katrā pārskata perioda beigu datumā un samazināta līdz tādām apmēram, kas atbilstu ar nodokli apliekamajai peļņai, kas varētu tikt gūta nākotnē un izmantota atlikta ienākuma nodokļa aktīva realizēšanā. Nākotnē gūta apliekamā peļņa un nodokļu atvieglojumu izmantošanas iespējamie apjomi tiek aplēsti, pamatojoties uz vadības sagatavotām vidēja termiņa finanšu prognozēm un no to ekstrapolētajiem rezultātiem. Finanšu prognoze ir balstīta uz vadības prognozēm, kas konkrētajos apstākļos ir uzskatāmas par ticamām un saprātīgām.

## Būtiskas aplēses un novērtējumi grāmatvedības politiku piemērošanā

Lai sagatavotu finanšu pārskatus saskaņā ar Eiropas Savienībā apstiprinātiem SFPS grāmatvedības standartiem, vadībai ir nepieciešams izdarīt spriedumus, aplēses un pieņēmumus, kuri

ietekmē politikas piemērošanu un uzrādītās aktīvu un saistību summas, ieņēmumus un izdevumus. Lai arī aplēses ir balstītas uz vadības labākajām zināšanām, faktiskie rezultāti var atšķirties no šīm aplēsēm.

Aplēses un ar tām saistītie pieņēmumi tiek pastāvīgi pārskatīti. Izmaiņas grāmatvedības aplēsēs tiek atzītas tajā periodā, kurā attiecīgās aplēses tiek pārskatītas, ja izmaiņas ietekmē tikai attiecīgo periodu, vai arī periodā, kad aplēses tiek pārskatītas, un nākamajos periodos, ja izmaiņas ietekmē gan pašreizējo, gan nākamos periodus.

#### Galvenie iemesli aplēšu nenoteiktībai:

- Pamatlīdzekļu patiesās vērtības novērtēšana  
Detalizētāka informācija par patiesās vērtības noteikšanu ir sniegta 1. piezīmes sadaļā "Pamatlīdzekļi", (ii) Pamatlīdzekļu uzskaitē patiesajā vērtībā. Skat. Arī 11. piezīmi;
- Sagaidāmo kredītzaudējumu noteikšana  
Detalizētāka informācija par patiesās vērtības noteikšanu ir sniegta 1. piezīmes sadaļā "Patiesās vērtības noteikšana". Skat. arī 29. piezīmi;
- Uzkrājumi aktīvu dekonstrukcijas pienākumam  
Detalizētāka informācija par patiesās vērtības noteikšanu ir sniegta 1. piezīmes sadaļā "Uzkrājumi". Skat. arī 29. piezīmi.

- Atvasināto finanšu instrumentu patiesās vērtības novērtēšana  
Atvasinātie finanšu instrumenti ir finanšu instrumenti, kuru vērtība mainās atkarībā no noteiktās procentu likmes, vērtspapīru cenas, ārvalstu valūtas kursa, cenu vai likmju indeksa, kredītreitings vai līdzīga mainīga lieluma izmaiņām un kuru ietekmē viens vai vairāki finanšu riski, kas piemīt atvasinātā finanšu instrumenta pamatā esošajam primārajam finanšu instrumentam, tiek pārvesti no Koncerna uz citām darījumā iesaistītām pusēm.  
Koncerns izmanto tādu atvasināto finanšu instrumentus kā preču nākotnes līgumus un citus atvasinātos finanšu instrumentus. Patiesā vērtība tiek noteikta, pamatojoties uz tirgus cenu. Visi atvasinātie finanšu instrumenti tiek uzrādīti kā aktīvi pozitīva patiesās vērtības gadījumā un kā saistības negatīvas patiesās vērtības gadījumā.  
Pārskata perioda laikā Koncerns ir noslēdzis riska ierobežošanas līgumus, tomēr riska ierobežošanas uzskaitē nav piemērota (skat. 29. un 30. piezīmi.).

- Asociēto sabiedrību vērtības noteikšana  
Detalizētāka informācija par patiesās vērtības noteikšanu un asociētām sabiedrībām sniegta 1. piezīmes sadaļā "Pārējie finanšu ieguldījumi". Skat. arī 13. piezīmi.

## 2. Neto apgrozījums

Sadalījumā pa saimnieciskās darbības veidiem	2025	2024
Naftas produktu tirdzniecība	305 723 969	293 272 443
Preču tirdzniecība ērtas iepirkšanās veikalos	61 987 190	56 852 072
Enerģētika	28 706 232	27 457 868
Citi ieņēmumi	1 673 169	2 995 277
<b>KOPĀ:</b>	<b>398 090 560</b>	<b>380 577 660</b>
Sadalījumā pa ģeogrāfiskajiem tirgiem	31.12.2025.	2024
Latvija	387 886 730	373 448 675
Citi	10 203 830	7 128 985
<b>KOPĀ:</b>	<b>398 090 560</b>	<b>380 577 660</b>
Līgumu saistības pārējo saistību sastāvā	31.12.2025.	31.12.2024.
Saņemti avansa maksājumi	704 841	536 235
<b>KOPĀ:</b>	<b>704 841</b>	<b>536 235</b>

Uzkrātie ieņēmumi ir ieņēmumi no mazumtirdzniecības biznesa partneriem par perioda laikā piešķirtajām apjoma atlaidēm, kā arī ieņēmumi no mārketing aktivitātēm un ieņēmumi no elektrības tirdzniecības. Atkarībā no līgumā noteiktā atlīdzības izmaksas perioda ieņēmumi tiks saņemti nākamajā ceturksnī. Līgumu saistības pārējo saistību sastāvā ietver galvenokārt saņemtos avansa maksājumus par degvielas piegādi. Šie ieņēmumi tiks atzīti brīdī, kad preces tiks piegādātas.  
Kā atļauts 15. SFPS, netiek sniegta informācija par atlikušajām izpildes saistībām 2025. gada un 2024. gada 31. decembrī, kurām sākotnējais sagaidāmais ilgums ir viens gads vai mazāk.

### 3. Izdevumi ieņēmumu sasniegšanai

	2025	2024
Naftas produktu, enerģētikas pakalpojumu un ērtas iepirkšanās veikalu preču izmaksas	351 012 740	335 323 104
Nolietojums un amortizācija	127 961	105 532
Personāla izmaksas	173 627	189 990
Ar īpašumiem saistītas citas izmaksas	198 747	198 416
Uzturēšana un remonts	148 481	101 208
Transporta izmaksas	306 508	274 463
Citas izmaksas	1 839 449	3 188 276
<b>KOPĀ:</b>	<b>353 807 513</b>	<b>339 380 989</b>

### 4. Segmentu informācija

Koncerna vadība pamatdarbības rezultātus bruto peļņas līmenī vērtē trīs segmentos: degvielas produktu tirdzniecība mazumtirdzniecībā un vairumtirdzniecībā, ērtas iepirkšanās veikala preču un pakalpojumu segments, kā arī enerģētika, kur bruto peļņu 2025. un 2024. gadā pamatā veidoja elektrības tirdzniecība B2B segmentā.

2025	Degvielas produktu tirdzniecība	Ērtas iepirkšanās veikali	Enerģētika	Citi ieņēmumi	KOPĀ
Neto apgrozījums no pamatdarbības veidiem	305 723 969	61 987 190	28 706 232	1 673 169	398 090 560
Izdevumi ieņēmumu sasniegšanai	284 267 202	39 069 471	29 541 800	929 040	353 807 513
<b>Bruto peļņa (zaudējumi)</b>	<b>21 456 767</b>	<b>22 917 719</b>	<b>(835 568)</b>	<b>744 129</b>	<b>44 283 047</b>
<b>Bruto marža</b>	<b>7.0 %</b>	<b>37.0 %</b>	<b>(2.9 %)</b>	<b>44.5 %</b>	<b>11.1 %</b>
<b>Bruto peļņas īpatsvars</b>	<b>48.5 %</b>	<b>51.8 %</b>	<b>(1.9 %)</b>	<b>1.7 %</b>	

2024	Degvielas produktu tirdzniecība	Ērtas iepirkšanās veikali	Enerģētika	Citi ieņēmumi	KOPĀ
Neto apgrozījums no pamatdarbības veidiem	293 272 443	56 852 072	27 457 868	2 995 277	380 577 660
Izdevumi ieņēmumu sasniegšanai	273 616 376	36 340 311	26 883 585	2 540 717	339 380 989
<b>Bruto peļņa</b>	<b>19 656 067</b>	<b>20 511 761</b>	<b>574 283</b>	<b>454 560</b>	<b>41 196 671</b>
<b>Bruto marža</b>	<b>6.7 %</b>	<b>36.1 %</b>	<b>2.1 %</b>	<b>15.2 %</b>	<b>10.8 %</b>
<b>Bruto peļņas īpatsvars</b>	<b>47.7 %</b>	<b>49.8 %</b>	<b>1.4 %</b>	<b>1.1 %</b>	

## 5. Pārdošanas izmaksas

	2025	2024
Personāla izmaksas	17 652 595	16 704 066
Nolietojums un amortizācija	6 989 635	5 833 121
Infrastrukturā uzturēšana un remonts	3 212 756	3 127 160
Mārketinga izmaksas	1 082 404	1 042 851
Ar īpašumiem saistītas citas izmaksas	857 505	166 447
Transporta izmaksas	648 028	838 286
Citas izmaksas	1 563 893	1 483 201
<b>KOPĀ:</b>	<b>32 006 816</b>	<b>29 195 132</b>

## 6. Administrācijas izmaksas

	2025	2024
Personāla izmaksas	2 665 184	2 331 335
Profesionālie pakalpojumi*	547 958	566 924
Nolietojums un amortizācija	373 993	311 674
Ar īpašumiem saistītas citas izmaksas	42 922	42 304
Biroja uzturēšana un remonts	93 071	29 489
Transporta izmaksas	167 300	165 114
Citas izmaksas	291 922	390 547
<b>KOPĀ:</b>	<b>4 182 350</b>	<b>3 837 387</b>

\* tajā skaitā, atlīdzības kopsumma zvērinātu revidentu komercsabiedrībām:

	2025	2024
SIA "KPMG Baltics" par konsolidēta finanšu pārskata revīziju	76 300	70 000
SIA "PricewaterhouseCoopers" par citu lietpratēja uzdevumu veikšanu	2 500	6 500
SIA „KPMG Baltics” par nodokļu un juridiskām konsultācijām	17 000	15 782
<b>KOPĀ:</b>	<b>95 800</b>	<b>92 282</b>

## 7. Pārējie saimnieciskās darbības ieņēmumi

	2025	2024
Peļņa no pamatlīdzekļu pārdošanas, neto, t.sk.:	-	5 842
Ieņēmumi no pamatlīdzekļu pārdošanas	-	26 274
Pārdoto pamatlīdzekļu neamortizētā vērtība	-	(20 432)
Ieņēmumi no ES finansējuma	199 152	43 783
Ieņēmumi no saņemtās apdrošināšanas atlīdzības	112 577	68 705
Pārējie saimnieciskās darbības ieņēmumi	511 431	531 515
<b>KOPĀ:</b>	<b>823 160</b>	<b>649 845</b>

## 8. Pārējās saimnieciskās darbības izmaksas

	2025	2024
Uzkrājumu šaubīgiem debitoriem izmaiņa	126 584	612 609
Zaudējumi no pamatlīdzekļu pārdošanas, neto, t.sk.:	11 760	-
Ieņēmumi no pamatlīdzekļu pārdošanas	(133 052)	-
Pārdoto pamatlīdzekļu neamortizētā vērtība	144 812	-
Pamatlīdzekļu vērtības norakstīšana	385 402	-
Zaudējumi no valūtas kursu svārstībām, neto	10 979	69 369
Ziedojumi	131 350	135 531
Bankas komisijas	52 382	79 589
Pārējās saimnieciskās darbības izmaksas	462 625	418 944
<b>KOPĀ:</b>	<b>1 181 082</b>	<b>1 316 042</b>

## 9. Uzņēmumu ienākuma nodoklis

### Visaptverošo ienākumu pārskatā atzītais uzņēmumu ienākuma nodoklis

Uzņēmuma ienākuma nodokli Koncerns aprēķina saskaņā ar Latvijas Republikas normatīviem aktiem.

	2025	2024
Aprēķinātais nodoklis saskaņā ar deklarāciju	321 995	251 586
<b>KOPĀ:</b>	<b>321 995</b>	<b>251 586</b>

### Efektīvās nodokļa likmes salīdzinājums

Koncerna ienākuma nodokļa izmaksas par gadiem, kas noslēdzas 2025. gada 31. decembrī un 2024. gada 31. decembrī, atšķiras no teorētiskās nodokļa summas, kas rastas, ja Koncerna peļņai pirms nodokļiem piemērotu likumā noteikto 20 % likmi:

	2025	2024
<b>Peļņa pirms uzņēmumu ienākuma nodokļa</b>	<b>5 930 329</b>	<b>4 922 082</b>
Teorētiski aprēķinātais nodoklis, piemērojot 20 % likmi	1 186 066	984 416
Efekts no dažādu nodokļu likmju piemērošanas	20 162	22 331
Ietekme no neatzītā atliktā nodokļa aktīva	60 484	66 992
Ietekme no nesadalītās peļņas	(944 717)	(822 153)
<b>Nodokļu izdevumi</b>	<b>321 995</b>	<b>251 586</b>

Visa Koncerna nesadalītā peļņa par periodu līdz 2019. gada 1. janvārim ir sadalīta dividendēs. Ja visa nesadalītā peļņa tiktu sadalīta dividendēs pārskata perioda beigu datumā, piemērojot teorētisko nodokļa likmi 20%, Koncernam izveidotos nodokļu saistības EUR 11 286 274 apmērā (31.12.2024: EUR 9 902 305). Attiecībā uz potenciālajām atliktā nodokļa saistībām, kas varētu rasties no Koncerna meitas sabiedrību nesadalītās peļņas, vadība ir izvērtējusi, ka peļņas sadale tuvākajā nākotnē nav paredzama un tāpēc atliktā nodokļa saistības nav atzītas.

## 10. Nemateriālie aktīvi

	Koncesijas, patenti, licences, preču zīmes un tamlīdzīgas tiesības	Citi nemateriālie aktīvi	Nemateriālo aktīvu izveidošana	KOPĀ
<b>Sākotnējā vērtība</b>				
2023. gada 31. decembrī	483 561	801 126	10 000	1 294 687
legādāts	75 330	76 006	116 818	268 154
Pārklasificēts	29 489	97 329	(126 818)	-
2024. gada 31. decembrī	588 380	974 461	-	1 562 841
legādāts	53 907	140 316	125 802	320 025
Pārklasificēts	17 597	108 205	(125 802)	-
2025. gada 31. decembrī	659 884	1 222 982	-	1 882 866
<b>Uzkrātā amortizācija</b>				
2023. gada 31. decembrī	130 207	483 195	-	613 402
Aprēķinātā amortizācija	95 641	121 495	-	217 136
2024. gada 31. decembrī	225 848	604 690	-	830 538
Aprēķinātā amortizācija	113 733	202 625	-	316 358
2025. gada 31. decembrī	339 581	807 315	-	1 146 896
<b>Bilances vērtība</b>				
2024. gada 31. decembrī	362 532	369 771	-	732 303
2025. gada 31. decembrī	320 303	415 667	-	735 970

# 11. Pamatlīdzekļu kustības pārskats

	Zemesgabali, ēkas un inženierbūves	Ilgtermiņa ieguldījumi nomātajos pa- matlīdzekļos	Tehnoloģiskās iekārtas un mašīnas	Pārējie pamatlīdzekļi un inventārs	Pamatlīdzekļu izveidošana	Avansa mak- sājumi par pa- matlīdzekļiem	KOPĀ
<b>Sākotnējā vērtība</b>							
2023. gada 31. decembrī	77 090 711	692 024	15 507 928	9 602 275	2 970 663	1 182 802	107 046 403
legādāts	1 552 920	68 503	1 433 011	823 287	16 553 192	113 750	20 544 663
Pārvietošana	13 852 213	214 593	2 726 453	1 249 243	(17 428 559)	(613 943)	-
Izslēgto pamatlīdzekļu sākotnējā vērtība	-	-	(64 771)	(170 942)	-	-	(235 713)
2024. gada 31. decembrī	92 495 844	975 120	19 602 621	11 503 864	2 095 295	682 609	127 355 353
legādāts	3 990 693	6 782	1 127 851	488 178	2 657 172	102 387	8 373 063
Pārvērtēšana	31 770 707	-	-	-	-	-	31 770 707
Pārvietošana	578 839	141 136	2 122 898	480 293	(2 850 882)	(472 284)	-
Vērtības norakstīšana	(247 082)	-	--	-	-	-	(247 082)
Izslēgto pamatlīdzekļu sākotnējā vērtība	(49 402)	(223 245)	(399 237)	(122 362)	-	-	(794 246)
2025. gada 31. decembrī	128 539 599	899 793	22 454 133	12 349 973	1 901 585	312 712	166 457 795
<b>Uzkrātais nolietojums un vērtības samazinājums</b>							
2023. gada 31. decembrī	11 306 478	228 357	5 951 294	5 387 865	-	-	22 873 994
Nolietojums, pārvērtētās daļas nolietojums	2 058 324	76 183	1 571 784	1 450 957	-	-	5 157 248
Izslēgto pamatlīdzekļu uzkrātais nolietojums	-	-	(63 921)	(144 520)	-	-	(208 441)
2024. gada 31. decembrī	13 364 802	304 540	7 459 157	6 694 302	-	-	27 822 801
Nolietojums, pārvērtētās daļas nolietojums	2 424 558	87 059	1 995 612	1 596 016	-	-	6 103 245
Izslēgto pamatlīdzekļu uzkrātais nolietojums	-	(86 055)	(351 805)	(106 430)	-	-	(544 290)
2025. gada 31. decembrī	15 789 360	305 544	9 102 964	8 183 888	-	-	33 381 756
<b>Bilances vērtība</b>							
2023. gada 31. decembrī	65 784 233	463 667	9 556 634	4 214 410	2 970 663	1 182 802	84 172 409
2024. gada 31. decembrī	79 131 042	670 580	12 143 464	4 809 561	2 095 296	682 609	99 532 552
2025. gada 31. decembrī	112 750 239	594 249	13 351 169	4 166 085	1 901 585	312 712	133 076 039

\* 2025. gada 30. decembrī Koncerns pārvērtēja pamatlīdzekļu kategoriju "Zemesgabali, ēkas un inženierbūves" patiesajā vērtībā; pārvērtēšana netika veikta pamatlīdzekļiem, kuru iegādes datums nepārsniedz 18 mēnešus. Pārvērtēšanas rezultāti (vērtības palielinājums) Koncerna grāmatvedības datus tika iegrāmatoti 2025. gada 30. decembrī. Pārvērtēšanu veica sertificēts nekustamā īpašuma vērtētājs SIA "Balanss - V". Vērtējumi veikti, izmantojot ienākumu kapitalizācijas un izmaksu metodes. Iepriekšēja pārvērtēšanas notika 2022. gadā. Zemes gabalu, ēku un inženiertehnisko būvju uzskaites vērtība, ja 2025. gada 31. decembrī tā nebūtu novērtēta patiesajā vērtībā, būtu 57 108 789 EUR (2024. gadā: 54 324 306 EUR), ja visa kategorija tiktu uzskaitīta, izmantojot izmaksu metodi. Visi pamatlīdzekļi postenī Zemesgabali, ēkas un inženiertehniskās būves atbilst patiesās vērtības hierarhijas 3. līmenim.

Tabulā uzrādīta zemesgabalu, ēku un inženiertehnisko būvju patiesās vērtības novērtēšanai izmantotās vērtēšanas metodes, kā arī būtiskākie 2025. gadā izmantotie nenovērojami ievades dati:

Veids	Patiesā vērtība, EUR (2025)	Vērtēšanas metode	Būtiski nenovērojami ievades dati	Miļsaistība starp būtiskākiem nenovērojamiem ievades datiem un patiesās vērtības novērtējumu
DUS ar aprīkojumu	115 705 000	Diskontētā naudas plūsma	<ul style="list-style-type: none"> <li>Diskonta likme no 11,0% līdz 13% (2022: 11% līdz 15,5%)</li> <li>Kapitalizācijas likme no 10% līdz 11,0% (2022: 10% līdz 14,0%)</li> <li>Pieņēmums par bruto ieņēmumiem no degvielas tirdzniecības vienā gadā – no 39 tūkstošiem EUR līdz 565 tūkstotim EUR (2022: no 40 tūkstošiem EUR līdz 326 tūkstotim EUR)</li> <li>Pieņēmums par bruto ieņēmumiem no mazumtirdzniecības veikalos vienā gadā – no 60 tūkstošiem EUR līdz 624 tūkstošiem EUR (2022: no 54 tūkstošiem EUR līdz 333 tūkstošiem EUR)</li> <li>Ieņēmumu pieaugums no 2. vai 4. gada – 0,5% līdz 3,0% gadā (izņēmums jauns DUS ar pieaugumu 15%-30% gadā) (2022: no 4. vai 5. gada – 0,5% gadā (izņēmums jauns DUS ar pieaugumu 5%-7% gadā))</li> </ul>	Tirgus vērtība pieaug (samazinās), ja: <ul style="list-style-type: none"> <li>Samazinās (pieaug) diskonta likme;</li> <li>Pieaug (samazinās) sākotnējie bruto ieņēmumi no degvielas un mazumtirdzniecības veikalos;</li> <li>Samazinās (pieaug) DUS uzturēšanas izmaksas;</li> <li>Pieaug (samazinās) prognozētās izmaiņas ieņēmumos.</li> </ul>
Naftas glabātuve / dzelzceļa tīkls	1 885 000	Diskontētā naudas plūsma / nomas ieņēmumu kapitalizācija	<ul style="list-style-type: none"> <li>Diskonta likme 17,5% (2022: 17,5%)</li> <li>Kapitalizācijas likme no 7% līdz 15% (2022: no 7,5% līdz 15%)</li> <li>Noma 0,11 EUR/m<sup>2</sup> (zeme) līdz 3,0 EUR/t (degviela) (2022: Nomas maksa 0,11 EUR/m<sup>2</sup> (zeme) līdz 3,0 EUR/t (degviela))</li> <li>Iznomātās zemes/pārkraušanas jaudas īpatsvars/noslodze 50-95% gadā (2022: 49-95% gadā)</li> <li>Ieņēmumu pieaugums no 3. gada – 0,5%-1,0% gadā (2022: 0,5%-1,0% gadā)</li> </ul>	Tirgus vērtība pieaug (samazinās), ja: <ul style="list-style-type: none"> <li>Samazinās (pieaug) diskonta likme / kapitalizācijas likme;</li> <li>Pieaug (samazinās) nomas maksa;</li> <li>Pieaug (samazinās) iznomāto telpu īpatsvars</li> <li>Samazinās (pieaug) nekustamo īpašumu uzturēšanas izmaksas;</li> <li>Pieaug (samazinās) prognozētās izmaiņas ieņēmumos.</li> </ul>
Neapbūvēti zemes gabali	1 027 000	Tirgus (salīdzināmo darījumu) metode	<ul style="list-style-type: none"> <li>Salīdzināmo darījumu cenas 4,15-190,88 EUR/m<sup>2</sup> (2022: -)</li> <li>Salīdzināmo darījumu korekcijas -20% - +10% (2022: -)</li> <li>Salīdzināmo darījumu laiks kopš vērtējuma veikšanas 3 līdz 28 mēneši (2022: -)</li> </ul>	Tirgus vērtība pieaug (samazinās), ja: <ul style="list-style-type: none"> <li>mainās tirgus situācija;</li> </ul>
Komerčiālas ēkas	510 000	Diskontētā naudas plūsmas	<ul style="list-style-type: none"> <li>Diskonta likme 8-10%, kapitalizācijas likme 7-8% (2022: Diskonta likme 12,0%, kapitalizācijas likme 10,0-10,5%)</li> <li>Noma 1,00-3,00 EUR/m<sup>2</sup> (2022: 1,00-3,00 EUR/m<sup>2</sup>)</li> <li>Iznomāto telpu īpatsvars ir 65-90% gadā (2022: 65-90% gadā)</li> <li>Ieņēmumu pieaugums no 3. gada – 0,5%-1,0% gadā (2022: 0,5%-1,0% gadā)</li> </ul>	Tirgus vērtība pieaug (samazinās), ja: <ul style="list-style-type: none"> <li>Samazinās (pieaug) diskonta likme / kapitalizācijas likme;</li> <li>Pieaug (samazinās) nomas maksa;</li> <li>Pieaug (samazinās) iznomāto telpu īpatsvars;</li> <li>Samazinās (pieaug) nekustamo īpašumu uzturēšanas izmaksas;</li> <li>Pieaug (samazinās) prognozētās izmaiņas ieņēmumos.</li> </ul>

## 12. Lietošanas tiesību aktīvu kustības pārskats

	Nomātās iekārtas un mašīnas	Nomāts nekustamais īpašums	Nomāti aktīvi kopā
<b>Sākotnējā vērtība</b>			
2023. gada 31. decembrī	3 074 861	3 967 651	7 042 512
legādāts un atzītās nomas līgumu modifikācijas	438 209	1 442 935	1 881 144
Izslēgto pamatlīdzekļu sākotnējā vērtība	(53 888)	-	(53 888)
2024. gada 31. decembrī	3 459 182	5 410 586	8 869 768
legādāts un atzītās nomas līgumu modifikācijas	535 602	1 149 359	1 684 961
Izslēgto pamatlīdzekļu sākotnējā vērtība	(330 482)	(1 304 201)	(1 634 683)
2025. gada 31. decembrī	3 664 302	5 255 744	8 920 046
Uzkrātais nolietojums un vērtības samazinājums			
2023. gada 31. decembrī	1 781 161	1 278 356	3 059 517
Aprēķināts nolietojums	271 401	609 463	880 864
Izslēgto pamatlīdzekļu uzkrātais nolietojums	(59 454)	-	(59 454)
2024. gada 31. decembrī	1 993 108	1 887 819	3 880 927
Aprēķināts nolietojums	282 123	799 620	1 081 743
Izslēgto pamatlīdzekļu uzkrātais nolietojums	(307 596)	(1 032 990)	(1 340 586)
2025. gada 31. decembrī	1 967 635	1 654 449	3 622 084
Atlikusi vērtība 2024. gada 31. decembrī	1 466 074	3 522 767	4 988 841
Atlikusi vērtība 2025. gada 31. decembrī	1 696 667	3 601 295	5 297 962

## 13. Ieguldījums asociētās sabiedrībās

	31.12.2025.	31.12.2024.
Uzskaites vērtība 1. janvārī	1 750 447	1 526 888
Ieguldījums	1 358 772	500 500
Pašu kapitāla uzskaites piemērošanas rezultāts	(373 327)	(276 941)
Ieguldījuma vērtības samazinājuma korekcija	(200 000)	-
Uzskaites vērtība 31. decembrī:	2 535 892	1 750 447

Ieguldījumi asociētajās sabiedrībās atzīti atbilstoši pašu kapitāla metodei.

2025. gada laikā Sabiedrība veikusi jaunus un papildus ieguldījumus 2 asociētās sabiedrībās – SIA “Livland Biomethane” un SIA “VENTA Biomethane”. Sākotnējais ieguldījums SIA “VENTA Biomethane” ir nebūtisks.

<b>Gulf Petrol RE SIA</b>	<b>31.12.2025.</b>	<b>31.12.2024.</b>
Daļu īpatsvars asociētā sabiedrībā	30 %	30 %
Ilgtermiņa aktīvi	993 585	1 024 190
Īstermiņa aktīvi	62 170	38 814
Ilgtermiņa saistības	(562 000)	(674 100)
Īstermiņa saistības	(37 388)	(32 916)
<b>Neto aktīvi</b>	<b>456 367</b>	<b>355 988</b>
Daļa neto aktīvu vērtībā (30 %)	136 910	106 796
Apgrozījums	155 900	113 300
Visaptverošie ienākumi, neto	100 378	51 669
<b>Koncerna daļa visaptverošajos ienākumos (30 %)</b>	<b>30 113</b>	<b>15 501</b>
<b>Līdzdalība asociētajā sabiedrībā, neto</b>	<b>136 910</b>	<b>106 797</b>

<b>GasOn SIA</b>	<b>31.12.2025.</b>	<b>31.12.2024.</b>
Daļu īpatsvars asociētā sabiedrībā	30 %	30 %
Ilgtermiņa aktīvi	3 660 571	4 153 137
Pamatlīdzekļi	3 660 571	4 153 137
Īstermiņa aktīvi	444 846	758 405
Krājumi	63 486	378 288
Pircēju un pasūtītāju parādi	280 059	241 709
Citi debitori un līgumu izmaksas	96 800	105 854
Nauda un naudas ekvivalenti	4 501	32 554
Ilgtermiņa saistības	(319 304)	(667 259)
Citi aizņēmumi	(319 304)	(667 259)
Īstermiņa saistības	(4 225 341)	(3 589 668)
Citi aizņēmumi	(1 481 801)	(3 052 124)
Pircēju un pasūtītāju parādi	(2 743 540)	(537 544)
<b>Neto aktīvi</b>	<b>(439 228)</b>	<b>654 616</b>
Daļa neto aktīvu vērtībā (30 %)	(131 768)	196 385
Nemateriālā vērtība	755 579	955 579
Uzskaites vērtība 31. decembrī	623 811	1 151 964
Apgrozījums	1 060 680	980 266
Visaptverošie ienākumi, neto	(1 093 843)	(945 427)
<b>Koncerna daļa visaptverošajos ienākumos (30 %)</b>	<b>(328 153)</b>	<b>(283 628)</b>
<b>Līdzdalība asociētajā sabiedrībā, neto</b>	<b>623 811</b>	<b>1 151 964</b>

SIA Gason iegāde tika īstenota, samaksājot atlīdzību naudā EUR 1 500 000 apmērā. Atzītā nemateriālā vērtība tika attiecināta galvenokārt uz sinerģijām, kuras tika sagaidīts sasniegt pēc sabiedrības integrēšanas Koncernā, kā arī SIA GasOn darbinieku prasmēm un tehniskajām iemaņām un sabiedrībai piederošajām tehnoloģijām. Nemateriālās vērtības atzīšanas brīdī un 2022. gada 31. decembrī Koncerns novērtēja, ka nemateriālajai vērtībai nav jāatzīst vērtības samazinājums, pamatojoties uz pieņēmumiem, kas tika izmantoti ieguldījuma asociētā uzņēmumā iegādes brīdī un attiecīgi 2022. gada beigās. Pieņēmumi ietvēra prognozēto gada ieņēmumu pieaugumu turpmāko piecu gadu laikā 35% apmērā un pašu kapitāla izmaksa 12%.

Nemateriālās vērtības atgūstamības tests veikts pārskata perioda slēgumā; pieņemts lēmums samazināt ieguldījuma nemateriālo vērtību, jo nelabvēlīgu tirgus apstākļu dēļ, līdz 2025. gada noslēgumam nav izdevies būtiski celt uzņēmuma rentabilitātes rādītājus.

2025., tāpat kā 2024. gadā Gason vēsturiskajā pamatdarbībā – gāzes piegādēm gala klientiem, kas nav pieslēgti dabasgāzes cauruļvadam - turpinājās stagnācija. Uzņēmums 2024. gada otrajā pusē uzsāka biometāna konteinerpārvadājumu ārpakalpojumu nodrošināšanu Latvijas biometāna stacijām, kuras nav pieslēgtas dabasgāzes cauruļvadam. Jaunais darbības virziens tika paplašināts 2025. gada laikā, taču plānotā dabasgāzes iespiešanas punkta izbūve kavējās. 2026. gadā plānots infrastruktūru attīstīt, lai nodrošinātu ne tikai biometāna konteinerpārvadājumus, bet arī biometāna iespiešanas pakalpojumus.

Pārskata datumā, ņemot vērā energoresursu tirgus nenoteiktību, cenu dinamiku un turpmāku biznesa attīstību, pēc vairāku gadu negatīviem operatīvās darbības rezultātiem pārskatīti biznesa attīstības pieņēmumi: ieņēmumu pieaugums nākošos 5 gados nepārsniegs 15% gadā, bet pašu kapitāla izmaksa – 12%. Pieņemts lēmums samazināt SIA Gason attiecināto nemateriālo vērtību no 955 579 eiro līdz 623 811 eiro.

<b>Livland Biomethane SIA</b>	<b>31.12.2025.</b>	<b>31.12.2024.</b>
<b>Daļu īpatsvars asociētā sabiedrībā</b>	<b>48.78 %</b>	<b>20 %</b>
Ilgtermiņa aktīvi	13 996 684	308 129
Pamatlīdzekļi	13 996 684	308 129
Īstermiņa aktīvi	1 285 420	97 670
Pircēju un pasūtītāju parādi	36 581	363
Citi debitori un līgumu izmaksas	48 795	352
Nauda un naudas ekvivalenti	1 200 044	96 956
Ilgtermiņa saistības	(12 254 809)	-
Citi aizņēmumi	(12 254 809)	-
Īstermiņa saistības	(1 429 365)	(9 911)
Citi aizņēmumi	(1 054 409)	-
Piegādātāji un kreditori	(374 956)	(9 911)
<b>Neto aktīvi</b>	<b>1 597 930</b>	<b>395 888</b>
<b>Daļa neto aktīvu vērtībā</b>	<b>779 470</b>	<b>79 178</b>
<b>Nemateriālā vērtība</b>	<b>993 300</b>	<b>412 509</b>
<b>Uzskaites vērtība 31. decembrī</b>	<b>1 772 770</b>	<b>491 686</b>
Apgrozījums	30 232	-
Visaptverošie ienākumi, neto	(154 342)	(44 068)
<b>Koncerna daļa visaptverošajos ienākumos (48.78 %)</b>	<b>(75 288)</b>	<b>(8 814)</b>
<b>Līdzdalība asociētajā sabiedrībā, neto</b>	<b>1 772 770</b>	<b>491 686</b>

SIA Livland Biomethane iegāde tika īstenota divos posmos: pirmais ieguldījums 2024. gadā noritēja, samaksājot atlīdzību naudā 0.5 milj. eiro apmērā, iegūstot 20% daļu asociētā sabiedrībā, bet 2025. gada martā, atbilstoši sākotnējam investīciju plānam, tika veikts papildus ieguldījums 1.3 milj. eiro vērtībā palielinot līdzdalību līdz 48.78%.

Atzītā nemateriālā vērtība tika attiecināta galvenokārt uz biometāna rūpnīcas projekta nākotnes vērtību. Nemateriālās vērtības atzīšanas brīdī un 2024. gada 5. augustā Koncerns novērtēja, ka nemateriālajai vērtībai nav jāatzīst vērtības samazinājums, pamatojoties uz pieņēmumiem, kas tika izmantoti ieguldījuma asociētā uzņēmumā iegādes brīdī un attiecīgi 2024. gada beigās. Pieņēmumi ietvēra ražotnes būvniecību un ražošanas uzsākšanu 2026. gadā.

Atbilstoši sākotnēji plānotai investīciju naudas plūsmai, 2025. gada laikā Koncerns veica papildus investīcijas projektā un atzina nemateriālo vērtību veiktajam papildus ieguldījumam.

2025. gada laikā noritēja rūpnīcas būvniecība un 2026. gada pirmajā ceturksnī plānots uzsākt biometāna tirdzniecību.

## 14. Krājumi

	31.12.2025.	31.12.2024.
Palīgmateriāli	715 066	778 573
Degviela pārdošanai	7 685 396	8 489 490
Citas preces pārdošanai	3 743 082	3 228 103
Avansa maksājumi par krājumiem	141 954	302 164
<b>KOPĀ:</b>	<b>12 285 498</b>	<b>12 798 330</b>

Pārskata periodā Koncerna krājumu neto realizācijas vērtība atbilst bilances vērtībai. Krājumu vērtības samazināšana līdz neto realizācijas vērtībai 2025. gada 31. decembrī un 2024. gada 31. decembrī nav atzīta.

## 15. Pircēju un pasūtītāju parādi un Uzkrātie ieņēmumi

	31.12.2025.	31.12.2024.
Pircēju un pasūtītāju parādu uzskaites vērtība	18 753 232	18 970 578
Uzkrājumi vērtības samazinājumam	(1 208 390)	(1 146 199)
<b>KOPĀ:</b>	<b>17 544 842</b>	<b>17 824 379</b>

	31.12.2025.	31.12.2024.
Uzkrātie ieņēmumi	1 673 528	1 816 035
<b>KOPĀ:</b>	<b>1 673 528</b>	<b>1 816 035</b>

Palielinājums uzkrāto ieņēmumu apjomā skaidrojams ar elektroenerģijas tirdzniecības pieaugumu, kur rēķini par sniegtajiem pakalpojumiem izstādāmi un apmaksājami nākamajā mēnesī pēc pakalpojuma sniegšanas.

Samaksas termiņa kavējums dienās pēc 9. SFPS	SKZ likme	31.12.2025.		31.12.2024.	
		Parāds	Vērtības samazināšanās	Parāds	Vērtības samazināšanās
nav kavēts	0.04 %	18 248 957	7 300	19 055 662	7 622
kavēts 1-30	0.20 %	932 371	1 865	876 605	1 753
kavēts 31-60	1.30 %	105 008	1 365	134 262	1 343
kavēts 61-90	3.10 %	32 750	1 015	72 498	1 885
kavēts 91-180	6.40 %	23 427	1 499	28 063	1 459
kavēts 181-360	10.30 %	3 197	329	85 012	8 076
kavēts > 360	100.00 %	1 081 050	1 081 050	534 511	534 511
<b>Kopā</b>		<b>20 426 760</b>	<b>1 094 423</b>	<b>20 786 613</b>	<b>556 649</b>
Uzkrājums pēc individuāla izvērtējuma			113 967		589 550
Uzkrājumi šaubīgiem debitoriem kopā			1 208 390		1 146 199

<b>Uzkrājumi debitoru parādu vērtības samazinājumam 31.12.2023.</b>	<b>567 507</b>
Izveidots	612 609
Uzkrājumu samazinājums sakarā ar parādu norakstīšanu	(33 917)
<b>Uzkrājumi pircēju un pasūtītāju parādu vērtības samazinājumam 31.12.2024.</b>	<b>1 146 199</b>
Izveidots	126 584
<b>Uzkrājumu samazinājums sakarā ar parādu norakstīšanu</b>	<b>(64 393)</b>
Uzkrājumi pircēju un pasūtītāju parādu vērtības samazinājumam 31.12.2025.	1 208 390

Uzkrājumus debitoru parādiem Koncerns novērtē atbilstoši ECL likmei un atsevišķu debitoru izvērtējumam.

## 16. Nauda un naudas ekvivalenti

	2025	2024
Nauda bankā un kasē	3 120 861	2 422 010
Nauda ceļā	1 695 809	1 562 659
<b>KOPĀ:</b>	<b>4 816 670</b>	<b>3 984 669</b>

## 17. Pamatkapitāls un rezerves

### Akciju kapitāls

2025. gadā Koncerna akciju kapitāls ir EUR 7 572 255 (2024. gadā: EUR 7 572 255), un to veido 15 144 510 akcijas (2024. gadā: 15 144 510). Katras akcijas nominālvērtība ir EUR 0.50 (2024: EUR 0.50). Visas akcijas ir pilnībā apmaksātas.

2024. gadā Koncerns, turpinot aizsākto darbinieku akciju opciju programmu, veica trešo opciju konvertāciju, palielinot pamatkapitālu un emitējot papildus 15 050 akcijas par kopējo vērtību EUR 7 525. 2024. gada emisija bija noslēdzošā konvertācija pirmajā darbinieku akciju programmā.

Koncerna vadība piedāvā akcionāriem sadalīt 20% 2025. gada peļņas jeb 1 121 667 EUR (2024: 20%, 934 099 EUR) dividendēs 2025. gada laikā.

### Peļņa uz akciju

Peļņa uz akciju pirms mazināšanas ir aprēķināta, balstoties uz peļņu, kas attiecināma uz parasto akciju turētājiem un vidējo parasto akciju skaitu.

	2025	2024
Pārskata gada peļņa, kas attiecināma uz Sabiedrības īpašniekiem	5 608 334	4 670 496
Vidējais svērtais akciju skaits	15 144 510	15 130 714
Peļņa uz akciju	0.37	0.31

Peļņa uz akciju pēc mazināšanas ir aprēķināta, balstoties uz peļņu, kas attiecināma uz parasto akciju turētājiem un vidējo parasto akciju skaitu, kas koriģēta par ietekmi no akciju opciju programmas.

	2025	2024
Pārskata gada peļņa, kas attiecināma uz Sabiedrības īpašniekiem	5 608 3349	4 670 496
Vidējais svērtais akciju skaits	15 144 510	15 144 510
Peļņa uz akciju	0.37	0.31

### Akciju opcijas

Līdz ar sākotnējo publisko piedāvājumu, Koncerna vadība izstrādāja akciju opciju programmu, kuras mērķis ir vairogt izaugsmi, motivējot augstākās vadības komandu, kā arī novērtējot ilggadējo darbinieku ieguldījumu Koncerna attīstībā.

Akciju opciju programma tika izveidota augstākās vadības pārstāvjiem un augstākos amatos esošiem darbiniekiem. Programmas noteikumi paredz, ka piešķirto opciju turētājiem pienāksies saņemt akcijas pēc nosacījumu izpildes perioda beigām. Piešķirto akciju opciju kopējais skaits ir 53 301. Akciju iegādes cena ir noteikta EUR 0 apmērā, un visas akcijas tiks piešķirtas pēc nosacījumu izpildes perioda beigām trīs gadu laikā. Akciju opciju patiesās vērtības noteikšanā izmantotie galvenie ievades dati bija Sabiedrības akciju cena akciju opciju piešķiršanas brīdī. 2024. gada laikā tika veikta pēdējā – trešā opciju konvertācija.

## Pārvērtēšanas rezerve

Pārvērtēšanas rezerve ir attiecināma uz zemes gabalu, ēku un inženiertehnisko būvju vērtēšanu patiesajā vērtībā.

	2025	2024
Pārvērtēšanas rezerve no zemes gabalu, ēku un inženiertehnisko būvju pārvērtēšanas	55 302 836	24 215 366
	<b>55 302 836</b>	<b>24 215 366</b>
<b>Atlikums 31.12.2023</b>		<b>24 894 952</b>
Izmaiņas pārvērtēšanas rezervēs		(679 586)
Nesadalītās peļņas pārklasifikācija (konsolidētais pašu kapitāla izmaiņu pārskats)		(829 311)
Uzkrājumi aktīvu dekonstrukcijas pienākumam (20. piezīme)		149 725
<b>Atlikums 31.12.2024.</b>		<b>24 215 366</b>
Izmaiņas pārvērtēšanas rezervēs		31 770 707
Nesadalītās peļņas pārklasifikācija (konsolidētais pašu kapitāla izmaiņu pārskats)		(829 312)
Uzkrājumi aktīvu dekonstrukcijas pienākumam (20. piezīme)		146 075
<b>Atlikums 31.12.2025.</b>		<b>55 302 836</b>

## Pārējās rezerves

Finanšu pārskata periodā nav veiktas būtiskas izmaiņas Pārējās rezervēs.

## 18. Aizņēmumi no kredītiestādēm

Ilgtermiņa	31.12.2025.	31.12.2024.
Aizņēmumi no Latvijas Republikā reģistrētas kredītiestādes	19 701 426	23 463 577
Tajā skaitā:		
Aizņēmumu ilgtermiņa daļa, kas atmaksājama līdz 5 gadiem	19 701 426	23 463 577
Aizņēmumu ilgtermiņa daļa, kas atmaksājama pēc 5 gadiem līdz termiņa beigām	-	-
Īstermiņa	31.12.2025.	31.12.2024
Aizņēmums no Latvijas Republikā reģistrētas kredītiestādes	8 869 294	6 754 929
<b>KOPĀ:</b>	<b>28 570 720</b>	<b>30 218 506</b>

2025. gada laikā Koncerns saņēma aizņēmumu 3.5 milj. EUR apmērā DUS tīkla paplašināšanai un modernizācijai (2024. gadā – 11.8 milj. EUR).

Pārskata perioda beigu datumā Koncernam ir pieejama neizmantota kredītlīnija, kas tiek pagarināta katru gadu. Tās limits ir 5.0 miljoni EUR.

Visiem aizņēmumiem piemērotās procentu likmes ir 3M vai 6M EURIBOR likme plus pievienotā likme. Pievienotās likmes ir tirgus cenās. Par aizņēmumu nodrošinājumu kalpo hipotekārās ķīlas pret tiem nekustamajiem īpašumiem (degvielas uzpildes stacijas ar aprīkojumu), komercķīla, finanšu ķīla, kā arī grupas uzņēmumu un akcionāru galvojumi.

Būtiskākie nosacījumi aizņēmumu līgumos:

Saskaņā ar līgumos noteikto Koncernam ir jāiesniedz kredītiestādēm gada pārskats, operatīvā bilance, peļņas vai zaudējumu aprēķins un iekļāto īpašumu apdrošināšanas polises. Šie nosacījumi tiek ievēroti.

DSCR (naudas plūsmas seguma rādītājs pret saistību līgumiskajām naudas plūsmām) rādītājam jābūt ne mazākam kā 1.50, Net Debt/ EBITDA (neto parādsaistības/saimnieciskās darbības ienākumi, koriģēti ar procentiem, uzņēmuma ienākuma nodokli, nolietojumu un amortizāciju) jābūt ne lielākam kā 3.00. Rādītāji tiek ievēroti. Jānodrošina noteikts apgrozījuma īpatsvars finansējošās kredītiestādes kontos. Nosacījumi tiek ievēroti.

## 19. Citi aizņēmumi

<b>Ilgtermiņa:</b>	<b>2025</b>	<b>2024</b>
Saņemts bezprocentu aizņēmums no akcionāriem, nav nodrošināts	3 699 323	4 419 050
KOPĀ citi ilgtermiņa aizņēmumi:	3 699 323	4 419 050
<b>Īstermiņa:</b>		
Saņemts bezprocentu aizņēmums no akcionāriem, nav nodrošināts	1 000 000	700 008
KOPĀ citi īstermiņa aizņēmumi:	1 000 000	700 008
KOPĀ citi aizņēmumi:	4 699 323	5 119 058
<b>Nominālvērtība kopā:</b>		
Saņemts bezprocentu aizņēmums no akcionāriem, nav nodrošināts	5 055 500	5 755 508

Akcionāru aizdevumi bilancē atzīti amortizētajā pašizmaksā, izmantojot diskontētās naudas plūsmas metodi; starpība starp aizdevuma nominālo vērtību un patieso vērtību sākotnējās atzīšanas brīdī atzīta bilances postenī Pārējās rezerves. Finanšu izmaksās atzītas procentu izmaksas no aizdevuma saskaņā ar amortizētās pašizmaksas metodi. Akcionāru aizdevumu termiņstruktūra ir uzrādīta atbilstoši budžetā paredzētajām naudas plūsmām un saskaņā ar noslēgtajiem aizdevuma līgumiem, kā arī atbilstoši līgumā ar finanšu iestādi ietvertajiem nosacījumiem.

## 20. Uzkrājumi aktīvu dekonstrukcijas pienākumam

<b>Atlikusī vērtība 2023. gada 31. decembrī</b>	<b>763 654</b>
Perioda laikā izveidotie uzkrājumi	120 759
Diskonta likmes izmaiņas	(65 150)
Izmaiņas aplēsēs	(51 676)
Diskonta atcelšana	19 855
<b>Atlikusī vērtība 2024. gada 31. decembrī</b>	<b>787 443</b>
Perioda laikā izveidotie uzkrājumi	14 718
Diskonta likmes izmaiņas	(144 838)
Izmaiņas aplēsēs	(1 728)
Diskonta atcelšana	27 403
<b>Atlikusī vērtība 2025. gada 31. decembrī</b>	<b>682 998</b>

Koncerna uzskaites politika attiecībā uz uzkrājumiem aktīvu dekonstrukcijas pienākumam ir sniegta 1. piezīmē.

## 21. Nomas saistības

Nomas saistības veidojas no lietošanas tiesību aktīviem, kas atspoguļoti atsevišķi bilances posteņi Lietošanas tiesību aktīvs (12. piezīme).

Nomas maksājumu pašreizējās vērtības aprēķinam izmantotas likmes atbilstoši faktiskām finansējuma likmēm Koncernam pārskata periodā noteiktai pamatlīdzekļu kategorijai. Vidējā likme 4.33 % gadā (2024. gadā: 4.53 % gadā).

<b>Atlikusī vērtība 2023. gada 31. decembrī</b>	<b>3 669 110</b>
legādāts un atzītās nomas līgumu modifikācijas	1 969 994
Nomas saistību atmaksa	(1 110 986)
Atzīti nomas procentu izdevumi	225 701
<b>Atlikusī vērtība 2024. gada 31. decembrī, tai skaitā:</b>	<b>4 753 819</b>
Ilgtermiņa nomas saistības	3 752 649
Īstermiņa nomas saistības	1 001 170
<b>Atlikusī vērtība 2024. gada 31. decembrī</b>	<b>4 753 819</b>
legādāts un atzītās nomas līgumu modifikācijas	1 369 161
Nomas saistību atmaksa	(1 378 617)
Atzīti nomas procentu izdevumi	217 070
<b>Atlikusī vērtība 2025. gada 31. decembrī, tai skaitā:</b>	<b>4 961 433</b>
Ilgtermiņa nomas saistības	3 848 007
Īstermiņa nomas saistības	1 113 426

	Uzskaites vērtība	Līgumā paredzētā naudas plūsma (nedisk.)
<b>2024. gada 31. decembrī</b>		
Nomas saistības, tai skaitā:	4 753 819	5 444 550
1 gada laikā maksājamā summa, t.i., īstermiņa nomas saistības	1 001 170	1 196 104
2-5 gadu laikā maksājamā summa	3 031 849	3 472 872
pēc vairāk nekā 5 gadiem maksājamā summa	720 800	775 574
<b>2025. gada 31. decembrī</b>		
Nomas saistības, tai skaitā:	4 961 433	5 604 303
1 gada laikā maksājamā summa, t.i., īstermiņa nomas saistības	1 113 426	1 309 347
2-5 gadu laikā maksājamā summa	3 031 304	3 417 582
pēc vairāk nekā 5 gadiem maksājamā summa	816 703	877 374
<b>Noma</b>	<b>2025</b>	<b>2024</b>
Procenti par nomas saistībām	217 070	187 324
Lietošanas tiesību aktīva amortizācija	1 081 744	880 864
Izdevumi par īstermiņa nomām	529 480	504 525
	<b>1 828 294</b>	<b>1 572 713</b>
<b>Naudas plūsmas pārskatā atzītās summas</b>		
Par nomām izejošo naudas plūsmu kopsumma 2025. gadā		1 378 617
Par nomām izejošo naudas plūsmu kopsumma 2024. gadā		1 109 986

## 22. Finansēšanas kustības pārskats

	Aizņēmumi no kredītiestādēm	Citi aizņēmumi	Nomas saistības	Kopā
Uzskaites vērtība 2023. gada 31. decembrī	21 546 599	5 662 627	3 669 110	30 878 336
Aizdevuma pamatsummas atmaksa	(3 168 471)	(700 008)	-	(3 868 479)
Nomas maksājumi	-	-	(1 072 609)	(1 072 609)
<b>Finansēšanas naudas plūsma</b>	<b>(3 168 471)</b>	<b>(700 008)</b>	<b>(1 072 609)</b>	<b>(4 941 088)</b>
Jauni aizdevumi no kredītiestādēm	11 840 378	-	-	11 840 378
Jauns nomas saistības	-	-	1 969 994	1 969 994
Procentu izdevumi	1 366 938	-	38 377	1 405 315
Finanšu izdevumi, ieskaitot diskonta atcelšanu, modifikāciju un aplēses maiņu	-	156 439	187 324	343 763
Samaksāti procenti	(1 366 938)	-	(38 377)	(1 405 315)
Saistību izmaiņas kopā	8 671 907	(543 569)	1 084 709	9 213 047
<b>Uzskaites vērtība 2024. gada 31. decembrī</b>	<b>30 218 506</b>	<b>5 119 058</b>	<b>4 753 819</b>	<b>40 091 383</b>
Aizdevuma pamatsummas atmaksa	(5 147 786)	(700 008)	-	(5 847 794)
Nomas maksājumi	-	-	(1 335 326)	(1 335 326)
<b>Finansēšanas naudas plūsma</b>	<b>(5 147 786)</b>	<b>(700 008)</b>	<b>(1 335 326)</b>	<b>(7 183 120)</b>
Jauni aizdevumi no kredītiestādēm	3 500 000	-	-	3 500 000
Jauns nomas saistības	-	-	1 369 161	1 369 161
Procentu izdevumi	1 180 433	-	43 291	1 223 724
Finanšu izdevumi, ieskaitot diskonta atcelšanu, modifikāciju un aplēses maiņu	-	280 273	173 779	454 052
Samaksāti procenti	(1 180 433)	-	(43 291)	(1 223 724)
Saistību izmaiņas kopā	(1 647 786)	(419 735)	207 614	(1 859 907)
<b>Uzskaites vērtība 2025. gada 31. decembrī</b>	<b>28 570 720</b>	<b>4 699 323</b>	<b>4 961 433</b>	<b>38 231 476</b>

Finanšu izdevumi:	2025	2024
Neto izmaiņa atvasināto finanšu instrumentu atlikumos	151 840	735 979
Procentu izdevumi par akcionāru aizdevuma diskonta atcelšanu	280 273	156 439
Procentu izdevumi par aizņēmumiem no bankām	1 180 433	1 366 938
Procentu izdevumi par nomu	217 070	225 701
Citas finanšu izmaksas	217 870	254 819
<b>KOPĀ:</b>	<b>2 047 486</b>	<b>2 739 876</b>

## 23. Uzkrātās saistības

	31.12.2025.	31.12.2024.
Saistības pret piegādātājiem	4 233 021	4 827 245
Saistības pret personālu	891 280	828 574
<b>KOPĀ:</b>	<b>5 124 301</b>	<b>5 655 819</b>

## 24. Izdevumu klasifikācija

	31.12.2025.	31.12.2024.
Materiālu izmaksas	351 012 740	335 323 104
Darbinieku algas un pabalsti	20 491 406	19 225 392
Nolietojums un amortizācija	7 491 589	6 250 327
Īpašumu un uzturēšanas izdevumi	4 553 482	3 665 025
Loģistika	1 121 836	1 277 863
Mārketing	1 082 404	1 042 851
Finanšu ienākumi un izdevumi	1 805 630	2 575 872
Konsultācijas	547 958	566 924
Uzņēmumu ienākuma nodoklis par pārskata gadu	321 995	251 586
Citi	4 053 186	5 728 220
<b>KOPĀ:</b>	<b>392 482 226</b>	<b>375 907 165</b>

## 25. Nodokļa saistības un nodokļa aktīvs

	31.12.2025.	31.12.2024.
Sociālās apdrošināšanas obligātās iemaksas	430 029	416 903
Iedzīvotāju ienākuma nodoklis	158 757	190 686
Akcīzes nodoklis	6 593 511	5 717 480
Elektroenerģijas nodoklis	-	10 572
Uzņēmumu ienākuma nodoklis	12 508	31 994
Pievienotās vērtības nodoklis	2 329 953	2 062 176
Dabas resursu nodoklis	689	657
Nekustamā īpašuma nodoklis	(1 038)	(3 506)
Uzņēmumu vieglo transportlīdzekļu nodoklis	(2 168)	2 400
Uzņēmējdarbības riska valsts nodeva	331	334
<b>Nodokļu saistības kopā:</b>	<b>9 525 778</b>	<b>8 433 203</b>
<b>Pārmaksāti nodokļi kopā:</b>	<b>(3 206)</b>	<b>(3 506)</b>

## 26. Personāla izmaksas un darbinieku skaits

	2025	2024
Atlīdzība par darbu	16 507 951	15 402 205
Valsts sociālās apdrošināšanas obligātās iemaksas	3 835 945	3 593 089
Pārskata perioda izdevumi ietver:		
Citas personāla izmaksas	21 709	215 560
<b>KOPĀ:</b>	<b>20 365 605</b>	<b>19 210 854</b>

Tai skaitā augstākās vadības amatpersonu atlīdzība par darbu

	2025	2024
<b>Valdes un padomes locekļi</b>		
Atlīdzība par darbu	720 558	738 331
Sociālās apdrošināšanas obligātās iemaksas	168 134	173 235
<b>KOPĀ:</b>	<b>888 692</b>	<b>911 566</b>

Vidējais nodarbināto darbinieku skaits pārskata gadā:

	2025	2024
Padomes locekļi	6	6
Valdes locekļi	3	3
Pārējie darbinieki	910	863
<b>KOPĀ:</b>	<b>919</b>	<b>872</b>

## 27. Finansiālās saistības, sniegtās garantijas vai citas iespējamās saistības

Koncerna sabiedrības nav iesaistītas tiesu procesos, kuros būtu izvirzītas prasības pret AS "Virši-A" vai tās meitas sabiedrībām. Koncerns ir izvirzījis prasības pret debitoriem par parādu piedziņu, un ir aktuālas tiesvedības. Ieņēmumi no tiesvedības ceļā iegūtiem līdzekļiem tiek atzīti brīdī, kad ieņēmumi ir saņemti.

2024. gada laikā Koncerna mātes sabiedrība izsniedza divas garantijas par labu asociētajai sabiedrībai SIA "Livland Biomethane". Pirmā ir darījumu izpildes garantija EUR 1 000 000 apmērā, kamēr otra garantija ir atbalsta garantija, kas paredz veikt ieguldījumus vai aizdevumus SIA "Livland Biomethane" būvniecības procesa laikā saistībā ar piesaistītu finansējumu apmērā līdz aptuveni EUR 12 miljoniem.

Koncerna vadība neuzskata, ka saistībā ar šīm garantijām 2025. gada 31. decembrī būtu atzīstami nozīmīgi uzkrājumi.

Bez iepriekš minētā pārskata perioda beigu datumā nav citu būtisku finanšu saistību, garantiju vai citu iespējamu saistību.

## 28. Darījumi ar saistītām pusēm

Pārskata gada laikā Koncernam saimnieciskās darbības ietvaros ir bijuši darījumi ar saistītām pusēm. Nozīmīgākie darījumi un to apjomi ir sekojoši:

Saistīta puse:	Darījuma apraksts	Darījumi periodā, kas noslēdzās		Atlikums	
		31.12.2025.	31.12.2024.	31.12.2025.	31.12.2024.
<b>Asociētās sabiedrības</b>					
Bilances atlikumi	Aizdevums asociētai sabiedrībai	-	-	3 149 936	2 041 600
Bilances atlikumi	Uzkrātie procenti	-	-	52 235	21 466
Bilances atlikumi	Lietošanas tiesību aktīvi	-	-	376 956	202 913
Bilances atlikumi	Nomas saistības	-	-	(405 241)	(221 424)
Visaptverošie ienākumi	Procentu ieņēmumi	199 476	79 011	-	-
Visaptverošie ienākumi	Procentu izdevumi	(18 011)	(5 039)	-	-
<b>Akcionāri</b>					
Bilances atlikumi	Akcionāru aizņēmums	-	-	(4 699 323)	(5 119 058)
Visaptverošie ienākumi	Procentu izdevumi	(280 273)	(156 439)	-	-
<b>Valdes un padomes locekļi</b>					
Bilances atlikumi	Parāds par darba algu	-	-	(31 867)	(28 275)
Visaptverošie ienākumi	Atlīdzība par darbu	(720 558)	(738 331)	-	-
Visaptverošie ienākumi	Sociālās apdrošināšanas obligātās iemaksas	(168 134)	(173 235)	-	-

Vadībai izmaksātā atlīdzība ir aprakstīta 26. piezīmē.

## 29. Finanšu aktīvu un saistību patiesā vērtība

Patiesajā vērtībā novērtēti finanšu aktīvi un saistības

Tabulā ir analizēta patiesajā vērtībā novērtēto finanšu aktīvu un saistību patiesā vērtība pa līmeņiem patiesās vērtības hierarhijā, kurā klasificēts katrs patiesās vērtības novērtējums.

2025. gada 31. decembrī	1. līmenis EUR	2. līmenis EUR	3. līmenis EUR	Patiesās vērtības kopā EUR	Uzskaites vērtība kopā EUR
<b>Finanšu aktīvi</b>					
Atvasinātie finanšu instrumenti	-	-	5 608 323	5 608 323	5 608 323
Aizdevumi asociētām sabiedrībām	-	-	1 343 136	1 343 136	1 343 136
<b>Finanšu saistības</b>					
Atvasinātie finanšu instrumenti	-	-	4 429 777	4 429 777	4 429 777
<b>2024. gada 31. decembrī</b>					
<b>Finanšu aktīvi</b>					
Atvasinātie finanšu instrumenti	-	-	4 458 982	4 458 982	4 458 982
Aizdevumi asociētām sabiedrībām	-	-	1 209 427	1 209 427	1 209 427
<b>Finanšu saistības</b>					
Atvasinātie finanšu instrumenti	-	-	3 128 596	3 128 596	3 128 596

## Finanšu aktīvi un saistības, kas nav novērtētas patiesajā vērtībā

Tabulā ir analizēta patiesajā vērtībā nenovērtēto finanšu aktīvu un saistību patiesā vērtība pa līmeņiem patiesās vērtības hierarhijā, kurā klasificēts katrs patiesās vērtības novērtējums.

2025. gada 31. decembrī	1. līmenis EUR	2. līmenis EUR	3. līmenis EUR	Patiesās vērtības kopā EUR	Uzskaites vērtība kopā EUR
<b>Finanšu aktīvi</b>					
Aizdevumi asociētām sabiedrībām	-	-	-	3 345 362	3 345 362
Pircēju un pasūtītāju parādi	-	-	-	17 544 842	17 544 842
Radniecīgo sabiedrību parādi	-	-	-	124 265	124 265
Citi debitori	-	-	-	457 267	457 267
Nauda un naudas ekvivalenti	-	-	-	4 816 670	4 816 670
<b>Finanšu saistības</b>					
Aizņēmumi no kredītiestādēm	-	-	28 750 003	28 750 003	28 570 720
Citi aizņēmumi	-	-	4 497 641	4 497 641	4 699 323
Parādi piegādātājiem un darbuizņēmējiem un citi parādi kreditoriem	-	-	-	18 833 854	18 833 854

Pārējo finanšu ieguldījumu, debitoru parādu un naudas un naudas ekvivalentu atlikušie dzēšanas termiņi ir mazāki par vienu gadu, un par tiem netiek rēķināti procenti, tāpēc tiek uzskatīts, ka to patiesās vērtības būtiski neatšķiras no uzskaites vērtībām.

2024. gada 31. decembrī	1. līmenis EUR	2. līmenis EUR	3. līmenis EUR	Patiesās vērtības kopā EUR	Uzskaites vērtība kopā EUR
<b>Finanšu aktīvi</b>					
Aizdevumi asociētai sabiedrībai	-	-	-	841 600	841 600
Pircēju un pasūtītāju parādi	-	-	-	17 824 379	17 824 379
Radniecīgo sabiedrību parādi	-	-	-	143 064	143 064
Citi debitori	-	-	-	375 348	375 348
Nauda un naudas ekvivalenti	-	-	-	3 984 669	3 984 669
<b>Finanšu saistības</b>					
Aizņēmumi no kredītiestādēm	-	-	31 680 624	31 680 624	30 218 506
Citi aizņēmumi	-	-	4 530 813	4 530 813	5 119 058
Parādi piegādātājiem un darbuizņēmējiem un citi parādi kreditoriem	-	-	-	18 740 709	18 740 709

Pārējo finanšu ieguldījumu, debitoru parādu un naudas un naudas ekvivalentu atlikušie dzēšanas termiņi ir mazāki par vienu gadu, un par tiem netiek rēķināti procenti, tāpēc tiek uzskatīts, ka to patiesās vērtības būtiski neatšķiras no uzskaites vērtībām.

Tabulā ir apkopotas vērtēšanas metodes, kas izmantotas 3. līmeņa patiesās vērtības novērtēšanai, kā arī svarīgākie nenovērojami ievades dati aktīviem un saistībām gadījumos, kad tika piemērotas patiesās vērtības korekcijas:

Veids	Vērtēšanas metode	Būtiski nenovērojami dati
Atvasinātie līgumi – elektroenerģijas un degvielas mijmaiņas līgumi, kā arī dzīvojamie līgumi ar fiksētām cenām	Diskontētā naudas plūsmas, NPV	Izkliešana Latvijas tirgū, kas pārsniedz elektroenerģijas tirgus cenas datus Nord pool.
Atvasinātie līgumi – aizdevums asociētai sabiedrībai	Diskontētā naudas plūsmas, Bleka-Šoles modelis	Piemērotā diskonta likme ir balstīta uz salīdzināmu asociētās sabiedrības aizdevumu uzskaites periodā tirgus cenās. Asociētās sabiedrības vērtība pieņemta kā iegādes brīdī. Asociētās sabiedrības patiesās vērtības volatilitāte.
Citi aizņēmumi	Diskontētā nauda plūsma, NPV	Pieņemts, ka aizņēmumu atmaksas grafiks atbilst budžetētajām naudas plūsmām un banku aizdevumu nosacījumiem. Piemērotā diskonta likme ir balstīta uz Latvijas Bankas ziņoto vidējo svērto diskonta likmi nebanku iestādēm aizdevuma izsniegšanas periodā, kas novērtēta pret finansējumu, kas nepieciešams Koncerna aizņēmumu nodrošināšanai.

	Atvasinātie līgumi – elektroenerģijas mijmaiņas līgumi	Atvasinātie līgumi – aizdevums asociētai sabiedrībai
Atlikusi vērtība 2023. gada 31. decembrī	2 066 365	1 196 399
<b>Finanšu ienākumos/ (izdevumos) ietvertā peļņa</b>		
Neto izmaiņas patiesajā vērtībā (nerealizētas)	(735 979)	3 601
Finanšu ieņēmumi no aprēķinātiem procentiem	-	26 767
Samaksāti procenti periodā (norēķīni)	-	-
Atlikusi vērtība 2024. gada 31. decembrī	1 330 386	1 226 767
<b>Finanšu ienākumos/ (izdevumos) ietvertā peļņa</b>		
Neto izmaiņas patiesajā vērtībā (nerealizētas)	(151 840)	(26 767)
Izsniegti aizdevumi	-	143 136
Finanšu ieņēmumi no aprēķinātiem procentiem	-	-
Samaksāti procenti periodā (norēķīni)	-	-
Atlikusi vērtība 2025. gada 31. decembrī	1 178 546	1 343 136

Iepriekš aprakstītais patiesās vērtības pieaugums ir atzīts konsolidētajā visaptverošo ienākumu pārskatā neto finanšu ienākumu sastāvā atbilstošā periodā.

Jutīguma analīze attiecībā uz atvasinātajiem mijmaiņas līgumiem atrodama 30.pielikumā.

2023. gada sākumā Koncerns izsniedza aizdevumu ar kapitāla konversijas elementiem, kas noteica to, ka aizdevums jāuzskaita patiesajā vērtībā. Galvenie nenovērojami pieņēmumi attiecas uz piemērojamo diskonta likmi aizdevuma elementam un ietvertā opcijas elementa vērtību – asociētā uzņēmuma vērtību un tā patiesās vērtības svārstīgumu (volatilitāti). Jutīguma analīze par alternatīviem pieņēmumiem 2024. gada laikā attēlota tabulā zemāk. 2025. gadā iestājās aizdevuma konvertācijas termiņš un aizdevuma termiņš tika pagarināts īstermiņā. 2025. gadā tiek pieņemts, ka aizdevuma nominālā vērtība atbilst aizdevuma patiesajai vērtībai.

#### 2024:

Nenovērojamais elements	Izmaiņa pieņēmumā	Ietekme no izmaiņas
Aizdevuma elementa procentu likmes izmaiņa	+/-100 bāzes punkti	+/-18 544
Asociētā uzņēmuma patiesās vērtības svārstīguma izmaiņa	10 %	+/- 6 685
Izmaiņa asociētā uzņēmuma vērtībā	10 %	+/- 21 804

## 30. Finanšu risku vadība

Koncerns savā darbībā ir pakļauts finanšu riskiem. Finanšu riski ietver tirgus risku, kredītrisku un likviditātes risku. Turpmāk ir sniegts finanšu risku apraksts un kopsavilkums par metodēm, kuras Koncerns izmanto šo risku vadībā. Šie riski Koncernam rodas ikdienas uzņēmējdarbības rezultātā.

Finanšu riskiem ir pakļauti Koncerna finanšu aktīvi un saistības, ieskaitot debitoru parādus, krājumus, naudu un naudas ekvivalentus, aizdevumus, kreditoru parādus:

- **Tirgus risks:** risks, ka radīsies zaudējumi vai negatīvas izmaiņas finanšu situācijā, kuras tieši vai netieši radījušas svārstības aktīvu un saistību tirgus cenās un to līmenī, ieskaitot procentu likmju risku un valūtu risku;
- **Kredītrisks:** risks, ka radīsies zaudējumi vai negatīvas izmaiņas finanšu situācijā, kuras izraisījušas svārstības darījumu pušu un jebkuru Koncerna debitoru kredītreitingā, kas izpaužas kā darījumu puses saistību neizpildes risks vai tirgus riska koncentrācija;
- **Likviditātes risks:** risks, ka Koncerns nespēs realizēt tā aktīvus, lai noteiktajā termiņā segtu tā finanšu saistības.

### Tirgus risks

#### Valūtu risks un pārvērtēšana

Koncerna funkcionālā valūta un finanšu pārskatā lietotā valūta ir Eiropas Savienības naudas vienība eiro (EUR). Koncerna mērķis ārvalstu valūtu riska vadības jomā ir ierobežot nenoteiktību, ko izraisa izmaiņas ārvalstu valūtu maiņas kursos, kas ietekmē naudas plūsmu un ieņēmumu nākotnes vērtību un Koncerna bilanci. Tas tiek darīts, slēdzot līgumus eiro vai ierobežojot valūtu risku noslēgtajos līgumos. Visi darījumi ārvalstu valūtās ir pārvērtēti eiro pēc Eiropas Centrālās bankas publicēta eiro atsauces kursa attiecīgā darījuma veikšanas dienā. Monetārie aktīvi un saistības, kas izteikti ārvalstu valūtā, tiek pārrēķināti eiro pēc Eiropas Centrālās bankas publicētā eiro atsauces kursa pārskata perioda pēdējā dienā. Valūtu kursa starpības, kas rodas no norēķinītiem valūtās vai, atspoguļojot aktīvu un saistību posteņus, lietojot valūtas kursus, kuri atšķiras no sākotnēji darījumu uzskaitē izmantotajiem valūtas kursiem, tiek atzītas peļņas vai zaudējumu aprēķinā neto vērtībā. Pārskata perioda beigu datumā Koncernam nav aktīvu vai saistību ārvalstu valūtās. Pārskata perioda laikā nav veiktas izmaiņas politikās, kas saistītas ar valūtu riska vadību.

#### Procentu likmju risks

Koncerns ir pakļauts procentu likmju riskam gan īstermiņā, gan ilgtermiņā. Izmaiņas procentu likmēs var ietekmēt Koncerna aizņēmumu izmaksas un tā naudas plūsmas.

Lai ierobežotu šo risku, Koncerns pastāvīgi uzrauga tirgus apstākļus, īsteno pasākumus debitoru struktūras uzlabošanai, panākot optimālu līdzsvaru starp fiksētām un mainīgām procentu likmēm, kā arī kontrolē nepieciešamību pēc papildu finansējuma. Pārskata perioda laikā nav veiktas izmaiņas politikās, kas saistītas ar procentu likmju riska vadību.

Procentu likmēm 2025. gada 31. decembrī un 2024. gada 31. decembrī mainoties par 100 bāzes punktiem, peļņa (zaudējumi) pirms nodokļiem pieaugtu (samazinātos) par attiecīgi +/- 303 736 EUR (2024. gadā: +/- 267 224 EUR). Šajā analizē pieņemts, ka visi citi mainīgie saglabājas nemainīgi.

#### Kredītrisks

Kredītrisks ir risks, ka Koncernam radīsies finanšu zaudējumi, ja darījumu puse nespēs pildīt savas līgumā noteiktās saistības, un kredītrisks ir saistīts galvenokārt ar klientu debitoru parādiem un ieguldījumu vērtspapīriem.

Kredītrisks rodas galvenokārt no tā, ka darījuma puse varētu nepildīt savas līgumā noteiktās maksājumu saistības, un šis risks ir atkarīgs no darījuma puses kredītreitinga un no riska darījuma izmēra. Kredītriska vadības nodrošināšanai Koncerna vadība ir iedibinājusi kārtību, ka, pārdodot preces vai sniedzot pakalpojumus ar pēcapmaksu, tiek veikta klientu izvērtēšana un preces pārdošana ar pēcapmaksu tiek akceptēta, ievērojot noteiktus ierobežojumus. Koncerna vadība ir izstrādājusi kredītpolitiku, kas paredz veikt regulāras kontroles procedūras pār Koncerna debitoriem, tādējādi nodrošinot savlaicīgu problēmu identificēšanu.

Kredītpolitikas un kredītriska vadības mērķis ir samazināt zaudējumus, kas rodas no tā, ka darījumu puses nepilda savus pienākumus. Kredītriska un darījumu pušu riska limiti, pienākumi un pārvaldības principi ir noteikti korporatīvā riska vadības politikā un atsevišķos dokumentos, kuros apkopoti piemērojamie principi un instrukcijas.

Riska summa tiek noteikta kā Koncerna sagaidāmo zaudējumu apmērs gadījumā, kad darījuma puse nepilda savas saistības. Kredītriska limiti ir noteikti Koncerna līmenī, apstiprināšanas pilnvaras ir piešķirtas darbiniekiem dažādos līmeņos, kuri atbild par darījumu pušu riska vadību noteikto limitu ietvaros. Nosakot kredītlīniju pārdošanas līgumiem, tiek veiktas darījumu pušu pārbaudes un to kredītpējas izvērtējums ar mērķi pieņemt lēmumu par to, vai ir pieņemami atvērt kredītlīniju vai arī ir nepieciešams sagādāt ķīlu, piemēram, akreditīvu, bankas garantiju vai mātes sabiedrības garantiju. Ja ir nepieciešama ķīla, kredītrisks tiek izvērtēts, balstoties uz ķīlu nodrošināšas puses finanšu izvērtējumu. Ja ar potenciālo klientu saistītais kredītrisks tiek uzskatīts par pieņemamu, pirms produktu vai pakalpojumu piegādes tiek pieprasīts avansa maksājums.

Finanšu aktīvu uzskaites vērtība atspoguļo maksimālo kredītriska apjomu.

Detalizēti skaidrojumi un vecuma struktūras analīze ir sniegta konsolidēto finanšu pārskatu piezīmē par pircēju un pasūtītāju parādiem. (skat. 15. piezīmi.)

Koncerns lieto finanšu instrumentus un ir pakļauts potenciālām kredītriska koncentrācijām, kas sastāv galvenokārt no naudas ekvivalentiem, biržā nekotētiem ražošanas līgumiem un debitoru parādiem. Nauda un naudas ekvivalenti tiek glabāti bankās ar augstu reitingu.

Pārskata perioda laikā nav veiktas izmaiņas politikās, kas saistītas ar kredītriska vadību.

## Likviditātes risks

Likviditātes risks ir risks nonākt finanšu grūtībās vai risks, ka finansēšanas izmaksas kļūs ārkārtīgi augstas, jo situācijā, kad uzņēmējdarbības apstākļi negaidīti pasliktināsies un būs nepieciešami naudas līdzekļi, trūks likvidu naudas līdzekļu. Likviditātes riska vadības mērķis ir uzturēt pietiekošu likviditāti un nodrošināt, ka naudas līdzekļi ir pieejami pietiekoši ātri, lai visos gadījumos izvairītos no nenoteiktības, kas saistīta ar finanšu grūtībām. Koncerna likviditāte tiek pārvaldīta centralizēti, un tā tiek pastāvīgi uzraudzīta. Konsolidētā mērķa neto parādsaistību attiecība pret EBITDA rādītāju ir robežās no 1.5 līdz 3.0, bet nekorigētais likviditātes koeficients atbilstoši 16. SFPS prasībām ir 1.0.

2026. gadā paredzama aizdevumu refinansēšana, aizdevumiem, kuru termiņš iestājas 2026. gada ceturtā ceturksnī. Šādu aizdevumu atmaksas grafiks ietekmē īstermiņa saistību apjomu. Atbilstoši paredzamam refinansēšanas plānam, Koncerna koriģētā īstermiņa likviditāte ir 1.0.

Galvenais Koncerna likviditātes avots ir saimnieciskās darbības ietvaros radītā nauda. Papildus iepriekš minētajam likviditātes un pārfinansēšanas riskus Koncerns ierobežo, nodrošinot dažādus dzēšanas termiņus aizņēmumu portfeļa ietvaros. (Skat. arī 18. piezīmi).

Likviditātes un pārfinansēšanas risku ierobežošanai ir ieviesti arī atsevišķi citi limiti. Pārskata perioda laikā nav veiktas izmaiņas politikās, kas saistītas ar likviditātes riska vadību.

2025. gada 31. decembrī	Uzskaites vērtība	Līgumā paredzētā naudas plūsma (nedisk.)	0-6 mēneši	6-12 mēneši	1g	2g	3g	4g	5g	Vairāk nekā 5 gadi
Aizņēmumi no kredītiestādēm	28 570 720	30 717 551	3 339 432	6 169 094	6 929 934	8 004 689	5 336 509	937 893	-	-
Citi aizņēmumi	4 699 323	5 055 500	500 000	500 000	1 000 000	1 000 000	1 000 000	1 000 000	55 500	-
Atsavinātie finanšu instrumenti	4 429 777	4 429 777	1 597 199	816 623	2 015 955	-	-	-	-	-
Parādi piegādātājiem un darbuzņēmējiem un citi parādi kreditoriem	18 833 854	18 833 854	18 833 854	-	-	-	-	-	-	-
Uzkrātās saistības	5 124 301	5 124 301	5 124 301	-	-	-	-	-	-	-
<b>Finanšu saistības kopā</b>	<b>64 160 983</b>	<b>64 160 983</b>	<b>29 394 786</b>	<b>7 485 717</b>	<b>9 945 889</b>	<b>9 004 689</b>	<b>6 336 509</b>	<b>1 937 893</b>	<b>55 500</b>	<b>-</b>

2024. gada 31. decembrī	Uzskaites vērtība	Līgumā paredzētā naudas plūsma (nedisk.)	0-6 mēneši	6-12 mēneši	1g	2g	3g	4g	5g	Vairāk nekā 5 gadi
Aizņēmumi no kredītiestādēm	30 218 506	34 842 016	5 045 013	2 838 541	8 525 048	5 891 227	7 521 487	5 020 699	-	-
Citi aizņēmumi	5 119 058	5 755 508	350 004	350 004	700 008	700 008	700 008	700 008	700 008	1 555 460
Atsavinātie finanšu instrumenti	3 128 596	3 128 596	312 371	269 409	1 232 509	1 314 307	-	-	-	-
Parādi piegādātājiem un darbuzņēmējiem un citi parādi kreditoriem	18 740 709	18 740 709	18 740 709	-	-	-	-	-	-	-
Uzkrātās saistības	5 662 952	5 662 952	5 662 952	-	-	-	-	-	-	-
<b>Finanšu saistības kopā</b>	<b>62 869 821</b>	<b>68 129 781</b>	<b>30 111 049</b>	<b>3 457 954</b>	<b>10 457 565</b>	<b>7 905 542</b>	<b>8 221 495</b>	<b>5 720 707</b>	<b>700 008</b>	<b>1 555 460</b>

## Preču cenu risks

Preču cenas risku Koncernā ietekmē jēlnaftas tirgus cenas, atjaunojamie enerģijas avoti un CNG ieviešana dabas gāzes un elektroenerģijas tirgū. Ja dabasgāzes un elektroenerģijas patēriņš Koncernā līdz pārskata perioda datumam ir bijis samērā zems, tad jēlnaftas cenu var uzskatīt par būtisku faktoru, kas ietekmē apgrozījumu un produktu izmaksu dinamiku.

Jēlnaftas cena ir pakļauta būtiskām svārstībām, ko izraisa periodisks pārlietu liels vai pārlietu mazs piedāvājums dažādos reģionālos tirgos apvienojumā ar svārstībām pieprasījumā globālajā un vietējā tirgū. Koncerna darbības rezultātus jebkurā periodā ietekmē galvenokārt pieprasījums pēc naftas un atjaunojamiem produktiem un to cenas attiecībā pret piegādes un izejmateriālu izmaksām. Šie faktori ietekmē Koncerna darbības rezultātus un naudas plūsmu degvielas tirdzniecības jomā.

Lai līdzsvarotu Koncerna atkarību no jēlnaftas cenas pasaulē, ir ieviesti vairāki pasākumi – Koncernam pieder glabātuve, kas palīdz mazināt īstermiņa svārstības; tirgū un Koncerna portfeli tiek ieviestas ilgtspējīgas degvielas alternatīvas (CNG, elektroenerģija); pastāvīgi tiek attīstīti mazumtirdzniecības veikali un ēdināšanas pakalpojumi DUS. Tā rezultātā mazinās gan tā peļņas daļa, ko kopējā portfeli ietekmē jēlnaftas produkti, gan atkarība no jēlnaftas produktu cenām. Pārskata perioda laikā nav veiktas izmaiņas politikās, kas saistītas ar preču cenu riska vadību, izņemot tās, kas minētas turpmāk.

2021. gada jūnijā Koncerns uzsāka elektroenerģijas piegādes B2B biznesa sektoram, bet 2023. gada septembrī arī B2C sektoram. Koncerna mērķis ir nākotnē būtiski attīstīt enerģētikas biznesa segmentu. Atkarību no elektroenerģijas tirgus cenas svārstībām Koncerns mazina, ierobežojot piegāžu risku. Bilancē atzīto atvasināto finanšu instrumentu vērtība ar elektroenerģiju saistītiem finanšu instrumentiem 2025. gada 31. decembrī ir 1 178 546 EUR (2024: 1 330 386 EUR). Iespējamās izmaiņas 5 eiro apmērā izkļiedē pret Nord Pool elektroenerģijas cenu 2025. gada 31. decembrī peļņu pirms nodokļiem palielinātu

(samazinātu) par +/- 87 840 EUR (2024: +/- 131 520 EUR). Šajā analizē pieņemts, ka visi citi mainīgie saglabājas nemainīgi.

### Kapitāla riska vadība

Koncerna mērķis kapitāla riska vadībā ir uzturēt tādu kapitāla struktūru, kas nodrošina pastāvīgu pieeju kapitāla tirgiem neatkarīgi no Koncerna darbības nozares biznesa cikla. Lai arī Koncernam nav piešķirts publisks kredītreitings, tā mērķis ir uzturēt tādu kapitāla struktūru, kas atbilst ieguldījumu klases reitingam. Valde regulāri izvērtē Koncerna kapitāla struktūru. Kapitāls Koncernā tiek uzraudzīts, pamatojoties uz aizņēmumu attiecību pret pašu kapitālu (leverage ratio), ko nosaka kā procentus veidojošo neto parādsaistību attiecību pret procentus veidojošām neto parādsaistībām plus kopējo pašu kapitālu. Procentus veidojošās neto parādsaistības tiek aprēķinātas, no procentus veidojošām saistībām atskaitot likvidos naudas līdzekļus. Koncerna aizņēmumu attiecība pret pašu kapitālu biznesa cikla laikā var mainīties, bet Koncerna mērķis ir uzturēt šo rādītāju 45 % apmērā. Pārskata perioda laikā nav veiktas izmaiņas politikās, kas saistītas ar kapitāla riska vadību.

## 31. Peļņas sadale

Sabiedrības valde iesaka 20% no konsolidētā pārskata gada konsolidētās peļņas jeb EUR 1 121 667 (2024: EUR 934 099) sadalīt dividendēs atbilstoši Koncerna dividenžu politikai. Dividendēs akcionāriem iesaka izmaksāt EUR 897 333 (2024: EUR 747 279) un samaksāt uzņēmuma ienākuma nodokli EUR 224 333 (2024: EUR 186 820), bet pārējo atstāt nesadalītu un izmantot turpmākai Sabiedrības attīstībai. Par Mātes sabiedrības peļņas sadali lems akcionāru sapulce 2026. gada maijā.

## 32. Notikumi pēc bilances datuma

Pašreizējā ģeopolitiskā situācija Tuvajos Austrumos nav radījusi būtisku tiešu ietekmi uz Koncerna darbību. Netiek novērotas nozīmīgas izmaiņas piegādes ķēdēs, izmaksu struktūrā vai pieprasījumā, kas būtiski ietekmētu finanšu rezultātus.

Saistībā ar degvielas cenu pieaugumu, kuru izraisījis konflikts Irānā, Latvijas valdība 2026. gada 14. aprīlī apstiprinājusi degvielas tirgotāju solidaritātes maksājuma likumprojekta virzīšanu uz LR Saeimu. Atbilstoši izstrādātajam likumprojektam, ja mazumtirgotāja noteiktā degvielas cena par 3 % pārsniegs aprēķināto orientējošo mazumtirdzniecības cenu, ieņēmumu summa virs šī sliekšņa tirgotājam būs jāatgriež valsts budžetā. Ministra kabineta noteikumi, kas noteiktu likumprojekta ieviešanu un potenciālo ietekmi un Koncernu un Sabiedrību nākotnē, pārskata parakstīšanas datumā ir neskaidri. Vadība nesagaida, ka ietekme būs nepārvarama, tomēr neskaidrība par likumprojekta praktiskajiem aspektiem saglabājas.

2026. gada februārī AS "Virši-A" iesniedza Konkurences padomē lūgumu saskaņot 19 degvielas uzpildes staciju nomu Latvijā. Līgums paredz degvielas uzpildes staciju nomu ilgtermiņā, ja Konkurences padome apstiprinās darījumu.

Laika posmā no pārskata gada pēdējās dienas līdz šo konsolidēto finanšu pārskatu parakstīšanas datumam nav bijuši nekādi citi notikumi, kuru rezultātā šajos konsolidētajos finanšu pārskatos būtu jāveic korekcijas vai jāietver skaidrojumi.

Rīgā, 2026. gada 20. aprīlī

**Jānis Vība**

valdes priekšsēdētājs

**Linda Prūse**

valdes locekle

**Vita Čirjevskā**

valdes locekle

**Jelena Laurinaviča**

galvenā grāmatvede

ŠIS DOKUMENTS IR PARAKSTĪTIS AR DROŠU ELEKTRONISKO PARAKSTU UN SATUR LAIKA ZĪMOGU.

## 7. Konsolidēto finanšu pārskatu pielikums

AS "Virši-A" revidētais konsolidētais gada pārskats par 2025. gadu  
Reģistrācijas numurs: 40003242737. Adrese: Kalna iela 17, Aizkraukle, Aizkraukles pagasts, Aizkraukles novads, Latvija, LV-5101



*Neatkarīgu  
revidentu  
ziņojums  
AS "Virši-A"  
akcionāriem*

8

## Ziņojums par konsolidēto finanšu pārskatu revīziju

### Mūsu atzinums par konsolidētajiem finanšu pārskatiem

Esam veikuši AS "Virši-A" ("Sabiedrība") un tās meitas sabiedrību ("Koncerns") pievienotajā konsolidētajā gada pārskatā ietverto konsolidēto finanšu pārskatu no 10. līdz 56. lapai revīziju.

Pievienotie finanšu pārskati ietver:

- konsolidēto pārskatu par finanšu stāvokli 2025. gada 31. decembrī,
- konsolidēto visaptverošo ienākumu pārskatu par gadu, kas noslēdzās 2025. gada 31. decembrī,
- konsolidēto pārskatu par izmaiņām pašu kapitālā par gadu, kas noslēdzās 2025. gada 31. decembrī,
- konsolidēto naudas plūsmas pārskatu par gadu, kas noslēdzās 2025. gada 31. decembrī, kā arī
- konsolidēto finanšu pārskatu pielikumu, kas ietver būtisko grāmatvedības uzskaites principu kopsavilkumu un citu paskaidrojošu informāciju.

Mūsaprāt, pievienotie konsolidētie finanšu pārskati sniedz patiesu un skaidru priekšstatu par AS "Virši-A" un tās meitas sabiedrību konsolidēto finansiālo stāvokli 2025. gada 31. decembrī un par tās konsolidētajiem darbības finanšu rezultātiem un konsolidēto naudas plūsmu gadā, kas noslēdzās 2025. gada 31. decembrī, saskaņā ar Eiropas Savienībā apstiprinātajiem SFPS grāmatvedības standartiem.

### Atzinuma pamatojums

Atbilstoši LR Revīzijas pakalpojumu likumam mēs veicām revīziju saskaņā ar LR atzītiem starptautiskajiem revīzijas standartiem (turpmāk - SRS). Mūsu pienākumi, kas noteikti šajos standartos, ir turpmāk aprakstīti mūsu ziņojuma sadaļā *Revidentu atbildība par konsolidēto finanšu pārskatu revīziju*.

Mēs esam neatkarīgi no Koncerna saskaņā ar Starptautiskās Grāmatvežu ētikas standartu padomes izstrādātā Starptautiskā Profesionālu grāmatvežu ētikas kodeksa (tostarp Starptautisko neatkarības standartu) (SGĒSP kodekss) prasībām un LR Revīzijas pakalpojumu likumā iekļautajām neatkarības prasībām, kas ir piemērojamas mūsu veiktajai konsolidēto finanšu pārskatu revīzijai Latvijas Republikā. Mēs esam ievērojuši arī SGĒSP kodeksā un LR Revīzijas pakalpojumu likumā noteiktos pārējos profesionālās ētikas principus un objektivitātes prasības.

Mēs uzskatām, ka mūsu iegūtie revīzijas pierādījumi dod pietiekamu un atbilstošu pamatojumu mūsu atzinumam.

### Ziņošana par citu informāciju

Par citu informāciju atbild Koncerna vadība. Citu informāciju veido:

- vispārīga informācija par Koncernu, kas sniegta pievienotā konsolidētā gada pārskatā no 3. līdz 4. lapai,
- Koncerna vadības ziņojums, kas sniegts pievienotā konsolidētā gada pārskatā no 5. līdz 9. lapā.

Mūsu atzinums par konsolidētajiem finanšu pārskatiem neattiecas uz konsolidētā gada pārskatā ietverto citu informāciju, un mēs nesniedzam par to nekāda veida apliecinājumu, izņemot to kā norādīts mūsu ziņojuma sadaļā *Uz citu informāciju attiecināmas citas ziņošanas prasības saskaņā ar LR tiesību aktu prasībām*.

Saistībā ar konsolidēto finanšu pārskatu revīziju mūsu pienākums ir iepazīties ar citu informāciju un, to darot, izvērtēt, vai šī cita informācija būtiski neatšķiras no konsolidēto finanšu pārskatu informācijas vai no mūsu zināšanām, kuras mēs ieguvām revīzijas gaitā, un vai tā nesatur cita veida būtiskas neatbilstības.

Ja, balstoties uz veikto darbu un ņemot vērā revīzijas laikā gūtās ziņas un izpratni par Koncernu un tā darbības vidi, mēs secinām, ka citā informācijā ir būtiskas neatbilstības, mūsu pienākums ir ziņot par šādiem apstākļiem. Mūsu uzmanības lokā nav nākuši apstākļi, par kuriem būtu jāziņo.

### Uz citu informāciju attiecināmas citas ziņošanas prasības saskaņā ar LR tiesību aktu prasībām

Papildus tam, saskaņā ar LR Revīzijas pakalpojumu likumu mūsu pienākums ir sniegt viedokli, vai Koncerna vadības ziņojums ir sagatavots saskaņā ar tā sagatavošanu reglamentējošā normatīvā akta, LR Gada pārskatu un konsolidēto gada pārskatu likuma, prasībām.

Pamatojoties vienīgi uz mūsu revīzijas ietvaros veiktajām procedūrām, mūsaprāt, visos būtiskajos aspektos:

- Koncerna vadības ziņojumā par pārskata gadu, par kuru ir sagatavoti konsolidētie finanšu pārskati, sniegtā informācija atbilst konsolidētajiem finanšu pārskatiem, un
- Koncerna vadības ziņojums ir sagatavots saskaņā ar LR Gada pārskatu un konsolidēto gada pārskatu likuma prasībām.

### Vadības un personu, kurām uzticēta Koncerna pārraudzība, atbildība par konsolidētajiem finanšu pārskatiem

Vadība ir atbildīga par tādu konsolidēto finanšu pārskatu, kas sniedz patiesu un skaidru priekšstatu, sagatavošanu saskaņā ar Eiropas Savienībā apstiprinātajiem SFPS grāmatvedības standartiem, kā arī par tādas iekšējās kontroles sistēmas uzturēšanu, kāda saskaņā ar vadības viedokli ir nepieciešama, lai būtu iespējams sagatavot konsolidētos finanšu pārskatus, kas nesatur ne krāpšanas, ne kļūdas dēļ izraisītas būtiskas neatbilstības.

Sagatavojot konsolidētos finanšu pārskatus, vadības pienākums ir izvērtēt Koncerna spēju turpināt darbību, pēc nepieciešamības sniedzot informāciju par apstākļiem, kas saistīti ar Koncerna spēju turpināt darbību un darbības turpināšanas principa piemērošanu, ja vien vadība neplāno Koncerna likvidāciju vai to darbības izbeigšanu, vai arī tai nav citas reālas alternatīvas kā Koncerna likvidācija vai darbības izbeigšana.

Personas, kurām uzticēta Koncerna pārraudzība, ir atbildīgas par Koncerna finanšu pārskatu sagatavošanas procesa uzraudzību.

## Revidenta atbildība par konsolidēto finanšu pārskatu revīziju

Mūsu mērķis ir iegūt pietiekamu pārliecību par to, ka konsolidētie finanšu pārskati kopumā nesatur kļūdas vai krāpšanas dēļ izraisītas būtiskas neatbilstības, un sniegt revidentu ziņojumu, kurā izteikts atzinums. Pietiekama pārliecība ir augsta līmeņa pārliecība, bet tā negarantē, ka revīzijā, kas veikta saskaņā ar SRS, vienmēr tiks atklāta būtiska neatbilstība, ja tāda pastāv. Neatbilstības var rasties krāpšanas vai kļūdas dēļ, un tās ir uzskatāmas par būtiskām, ja var pamatoti uzskatīt, ka tās katra atsevišķi vai visas kopā varētu ietekmēt saimnieciskos lēmumus, ko lietotāji pieņem, balstoties uz šiem konsolidētajiem finanšu pārskatiem.

Veicot revīziju saskaņā ar SRS, visa revīzijas procesa gaitā mēs izdarām profesionālus spriedumus un saglabājam profesionālo skepticismu. Mēs arī:

- identificējam un izvērtējam riskus, ka konsolidētajos finanšu pārskatos varētu būt krāpšanas vai kļūdas dēļ izraisītas būtiskas neatbilstības, izstrādājam un veicam revīzijas procedūras šo risku mazināšanai, kā arī iegūstam revīzijas pierādījumus, kas sniedz pietiekamu un atbilstošu pamatojumu mūsu atzinumam. Risks, ka netiks atklātas būtiskas neatbilstības krāpšanas dēļ, ir augstāks nekā risks, ka netiks atklātas kļūdas izraisītas neatbilstības, jo krāpšana var ietvert slepenas norunas, dokumentu viltošanu, informācijas neuzrādīšanu ar nodomu, informācijas nepatiesu atspoguļošanu vai iekšējās kontroles pārkāpumus;
- iegūstam izpratni par iekšējo kontroli, kas ir būtiska revīzijas veikšanai, lai izstrādātu konkrētajiem apstākļiem atbilstošas revīzijas procedūras, bet nevis, lai sniegtu atzinumu par Koncerna iekšējās kontroles efektivitāti;
- izvērtējam pielietoto grāmatvedības politiku atbilstību un grāmatvedības aplēšu un attiecīgās vadības uzrādītās informācijas pamatotību;
- izdarām secinājumu par vadības piemērotā darbības turpināšanas principa atbilstību, un, pamatojoties uz iegūtajiem revīzijas pierādījumiem, par to, vai pastāv būtiska nenoteiktība attiecībā uz notikumiem vai apstākļiem, kas var radīt nozīmīgas šaubas par Koncerna spēju turpināt darbību. Ja mēs secinām, ka būtiska nenoteiktība pastāv, revidentu ziņojumā tiek vērsta

uzmanība uz konsolidētajos finanšu pārskatos sniegto informāciju par šiem apstākļiem, vai, ja šāda informācija nav sniegta, mēs sniedzam modificētu atzinumu. Mūsu secinājumi ir pamatoti ar revīzijas pierādījumiem, kas iegūti līdz revidentu ziņojuma datumam. Tomēr nākotnes notikumu vai apstākļu ietekmē Koncerns savu darbību var pārtraukt;

- izvērtējam vispārēju konsolidēto finanšu pārskatu struktūru un saturu, ieskaitot atklāto informāciju un skaidrojumus pielikumā, un to, vai konsolidētie finanšu pārskati patiesi atspoguļo pārskatu pamatā esošos darījumus un notikumus.
- plānojam un veicam grupas revīziju tā, lai iegūtu pietiekamus un atbilstošus revīzijas pierādījumus par grupas sabiedrību vai struktūru finanšu informāciju, lai sniegtu atzinumu par grupas finanšu pārskatiem. Mēs esam atbildīgi par grupas revīzijas nolūkā veiktā revīzijas darba vadību, uzraudzību un pārbaudi. Mēs esam pilnībā atbildīgi par mūsu revidentu atzinumu.

Mēs sazināties ar personām, kurām uzticēta Koncerna pārraudzība, un, cita starpā, sniedzam informāciju, par plānoto revīzijas apjomu un laiku, kā arī par svarīgiem revīzijas novērojumiem, tajā skaitā par būtiskiem iekšējās kontroles trūkumiem, kādus mēs identificējam revīzijas laikā.

KPMG Baltics SIA  
Licence Nr. 55

**Rainers Vilāns**  
Valdes loceklis  
Zvērināts revidents  
Sertifikāta Nr. 200  
Rīga, Latvija  
2026. gada 20. aprīlī

ŠIS DOKUMENTS IR PARAKSTĪTS AR DROŠU ELEKTRONISKO PARAKSTU  
UN SATUR LAIKA ZĪMOGU