



AS TALLINK GRUPP

2013 majandusaasta esimese 6-kuu konsolideeritud auditeerimata vahearuanne

01. jaanuar 2013 – 30. juuni 2013

Majandusaasta algus	1. jaanuar 2013
Majandusaasta lõpp	31. detsember 2013
Registrikood	10238429
Aadress	Sadama 5/7 10111, Tallinn Eesti Vabariik
Telefon	+372 6 409 800
Faks	+372 6 409 810
Interneti kodulehekülg	www.tallink.com
Peamine tegevusala	meretransport (reisijate ja kaubavedu)
Audiitor	KPMG Baltics OÜ

SISUKORD

TEGEVUSARUANNE	3
<i>Auditeerimata vahearuanne</i> <i>2013 majandusaasta esimesed 6-kuud</i>	
KONSOLIDEERITUD KOONDKASUMIARUANNE	12
KONSOLIDEERITUD FINANTSSEISUNDI ARUANNE	13
KONSOLIDEERITUD RAHAVOOGUDE ARUANNE	14
KONSOLIDEERITUD OMAKAPITALI MUUTUSTE ARUANNE	15
<i>Auditeerimata vahearunde lisad</i> <i>2013 majandusaasta esimesed 6-kuud</i>	16-21
JUHATUSE KINNITUS VAHEARUANDELE	22

TEGEVUSARUANNE

AS Tallink Grupp ja tema tütaretevõtted (Kontsern) näitasid 2013 majandusaasta teises kvartalis (1. aprill – 30. juuni) jätkuvat käibekasvu. Sealhulgas suurenes keskmine piletitulu reisija kohta ning müük restoranides ja poodides. Auditeerimata müügitulu 2013. aasta teises kvartalis suurenes 4,2 miljoni euro võrra ehk 1,7% võrreldes eelmise aasta sama perioodiga, kokku 249,0 miljoni euroni.

Kontsern vedas 2013 majandusaasta teises kvartalis kokku 2,4 miljonit reisijat, mida on 1,0% vähem kui sama perioodi jooksul eelmisel aastal. Veetud kaubaühikute arv oli kvartalis kokku 79,8 tuhat, mis on 10,9% rohkem võrreldes eelmise aasta sama perioodiga. Eesti-Soome vahelistel laevaliinidel kasvas reisijate arv 3,1% kuid kahanes 5,3% Soome-Rootsi vahelistel liinidel, kus on muutunud konkurents ning Kontsern on vähendanud laevade mahutavust.

2013 majandusaasta teise kvartali brutokasum oli 57,0 miljonit eurot, mis on 0,3 miljonit vähem kui eelmise aasta samal perioodil. EBITDA oli 46,8 miljonit eurot, 0,6 miljonit eurot rohkem kui eelmise majandusaasta samal perioodil.

Teises kvartalis osteti kruisilaev Isabelle ning alus hakkas edukalt opereerima Riia-Stockholmi liinil, aidates kaasa 5,8% käibetõusule antud liinil. Seoses millega sõlmis Kontsern reisilaeva Isabelle ostu finantseerimiseks laenulepingu AS-iga Swedbank. Laenu suurus on 24 miljonit eurot tähtajaga viis aastat.

Kontsern viis 2013 juunis edukalt läbi suunatud võlakirjaemissiooni mahus 900 miljonit Norra krooni (118 miljonit eurot), tähtajaga 18. oktoober 2018, suurendades sellega Kontserni finantsilist paindlikkust. Võlakirjade müügist saadud vahendite arvelt maksis kontsern ennetähtaegselt tagasi 2006 aastal Superfast laevade ostuks võetud laenu jäägi summas 100 miljonit eurot.

Kontserni üks ajalooliselt tähtis strateegiline eesmärk sai täidetud 2013 mais, mil aktsionäride üldkoosolekul otsustati maksta aktsionäridele dividendi 0,05 eurot aktsia kohta. Juuli kuu alguses (kolmas kvartal) maksti aktsionäridele kokku välja dividende summas 33,5 miljonit eurot.

Kontserni auditeerimata maksude eelne kasum 2013. majandusaasta teises kvartalis oli 18,2 miljonit eurot (0,03 eurot aktsia kohta). Eelmise majandusaasta samal perioodil oli maksude eelne kasum 20,0 miljonit eurot (0,03 eurot aktsia kohta). Maksude eelset puhaskasumit mõjutasid peamiselt kõrgemad finantskulud mis tulenesid tuletusinstrumentide õiglase väärtuse ümberhindamistest ning ennetähtaegselt tagasi makstud laenu korraldamisekulude jäägi allahindlusest. Mõlemad eelnimetatud mõjurid olid arvestusliku, mitterahalise iseloomuga. Auditeerimata puhaskasum 2013. majandusaasta teises kvartalis oli 9,3 miljonit eurot, ehk 0,01 eurot aktsia kohta. Eelmise majandusaasta samal perioodil oli kasum 20,0 miljonit eurot. Peamine põhjus puhaskasumi kahanemisele oli dividendidega seotud tulumaksu kulu kajastamine summas 8,9 miljonit eurot.

Käesoleva majandusaasta teises kvartalis suurenes rahavoog äritegevusest kokku 3,8 miljoni euro ehk 7,4% võrra eelmise aasta teise kvartaliga võrreldes. Kontserni kogulikviidsus ulatus esimese kvartali lõpus 113,3 miljoni euroni, mis hõlmab 68,1 miljonit eurot raha ja 45,2 miljonit eurot kasutamata krediitlimiite, tagades tugeva finantspositsiooni jätkusuutlikuks opereerimiseks.

Kontserni netovõlg jätkas kahanemist, ulatudes 767 miljoni euroni teise kvartali lõpus.

PÕHINÄITAJAD

	2013 apr-juun EUR	2012 apr-juun EUR	muutus
Müügitulu (miljonites)	249,0	244,8	1,7%
Brutokasum (miljonites)	57,0	57,2	-0,5%
Brutokasumi marginaal	22,9%	23,4%	
EBITDA (miljonites)	46,8	46,2	1,3%
EBITDA marginaal	18,8%	18,9%	
Aruande perioodi puhaskasum / -kahjum (miljonites)	9,3	20,0	-53,6%
Puhaskasumi marginaal	3,7%	8,2%	
Amortisatsioon (miljonites)	18,2	17,7	3,3%
Investeeringud (miljonites)	32,5	3,7	870,7%
Aktsiate kaalutud keskmine arv**	669 882 040	669 882 040	
Aktsiakasum	0,01	0,03	-53,6%
Reisijate arv	2 352 487	2 376 516	-1,0%
Kaubaveo ühikute arv	79 843	72 014	10,9%
Töötajate keskmine arv	7 029	6 938	1,3%

	31.06.2013	31.03.2013	
Varad	1 760,2	1 750,1	0,6%
Intressi kandvad kohustused (miljonites)	835,4	864,3	-3,3%
Netovõlg (miljonites)	767,3	780,9	-1,7%
Omakapital kokku (miljonites)	719,3	743,4	-3,2%
Omakapitali määr	40,8%	42,5%	
Netovõla EBITDA suhe	4,7	4,8	
Aktsiate arv**	669 882 040	669 882 040	0%
Omakapital aktsia kohta	1,07	1,11	-3,2%

EBITDA: Finantstulude ja -kulude, maksude ja kulumi eelne kasum;

Aktsiakasum: Puhaskasum / Kaalutud keskmine aktsiate arv;

Omakapitali määr: Omakapital kokku / Varad kokku;

Omakapital aktsia kohta: Omakapital / Aktsiate arv;

Brutokasumi marginaal: Brutokasum / Müügitulu;

EBITDA marginaal: EBITDA / Müügitulu;

Puhaskasumi marginaal: Puhaskasum / Müügitulu;

Netovõlg: Intressikandvad kohustused miinus raha ja raha ekvivalendid;

Netovõla ja EBITDA suhe: Netovõlg / 12 kuu EBITDA.

** Aktsiate arv ei sisalda oma aktsiaid.

MÜÜGITULU JA TULEM SEGMENTIDE LÕIKES

Järgnev tabel annab ülevaate kvartaalsest müügitulu dünaamikast ärisegmentide lõikes.

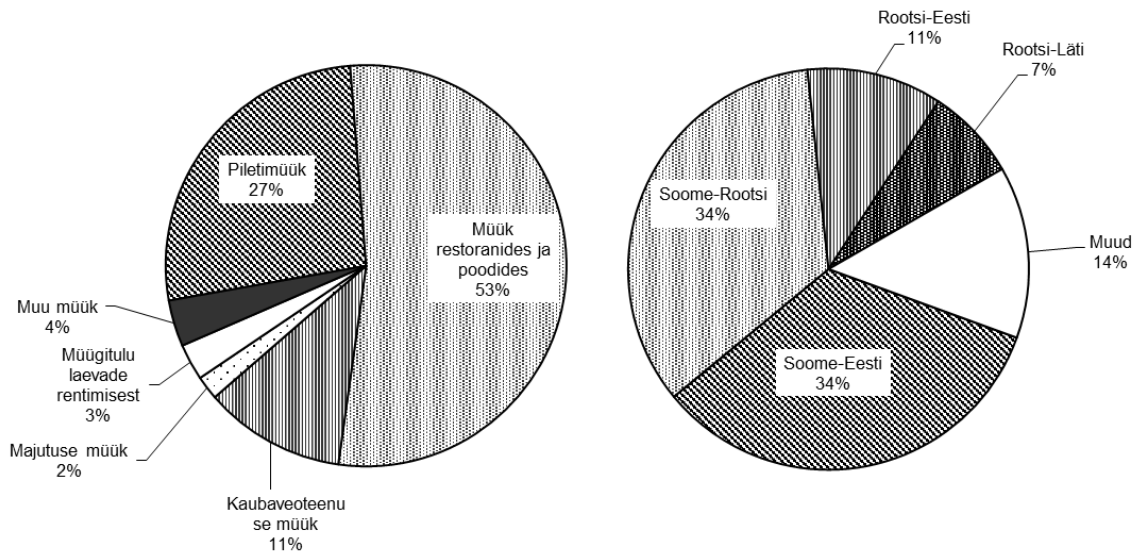
miljonites eurodes	II kv. 2012	III kv. 2012	IV kv. 2012	I kv. 2013	II kv. 2013	aastane muutus
Piletimüük	64.6	84.5	50.4	44.0	66.0	2.3%
Müük restoranides ja poodides	132.0	147.1	128.6	106.3	133.2	0.5%
Kaubaveoteenuse müük	26.1	24.6	25.3	24.5	28.4	8.7%
Majutuse müük	4.5	5.6	3.5	3.1	4.8	7.0%
Müügitulu laevade prahtimisest	6.9	7.2	7.5	7.2	7.3	5.6%
Muu müük	10.7	13.4	7.4	5.4	9.3	-8.7%
Kontserni müügitulu kokku	244.8	282.4	222.8	190.5	249.0	1.7%

Järgnev tabel annab ülevaate kvartaalsest müügitulu ja tulemi dünaamikast geograafiliste segmentide lõikes.

		II kv. 2012	III kv. 2012	IV kv. 2012	I kv. 2013	II kv. 2013	aastane muutus	
Soome- Eesti	Reisijate arv	tuh.	1 171	1 341	1 076	895	1 208	3.1%
	Kaubaveo ühikud	tuh.	36	34	32	29	40	10.1%
	Müügitulu	milj.EUR	81.0	88.9	75.5	61.8	84.3	4.1%
	Segmendi tulem	milj.EUR	25.0	28.8	20.4	9.3	23.5	-6.3%
Soome- Rootsi	Reisijate arv	tuh.	764	910	693	631	700	-8.3%
	Kaubaveo ühikud	tuh.	23	22	24	29	24	8.5%
	Müügitulu	milj.EUR	89.7	110.3	84.2	75.0	86.4	-3.8%
	Segmendi tulem	milj.EUR	4.8	17.7	1.2	-5.2	5.3	12.2%
Rootsi- Eesti	Reisijate arv	tuh.	239	287	211	213	240	0.2%
	Kaubaveo ühikud	tuh.	9	8	10	10	11	22.7%
	Müügitulu	milj.EUR	29.3	36.8	25.4	21.3	27.5	-6.0%
	Segmendi tulem	milj.EUR	3.5	9.9	0.6	-1.7	2.6	-25.8%
Rootsi- Läti	Reisijate arv	tuh.	202	233	153	156	204	1.1%
	Kaubaveo ühikud	tuh.	5	4	5	5	5	5.3%
	Müügitulu	milj.EUR	17.7	22.4	14.5	13.8	18.7	5.8%
	Segmendi tulem	milj.EUR	0.0	3.0	-2.0	-2.5	0.1	490.0%
Muu	Müügitulu	milj.EUR	29.4	27.4	25.1	20.2	34.9	18.7%
	Segmendi tulem	milj.EUR	7.1	10.1	2.6	0.3	7.9	11.9%
	<i>Segmentidevaheline müük</i>	milj.EUR	-2.3	-3.3	-1.9	-1.5	-2.8	19.9%
	Müügitulu kokku	milj.EUR	244.8	282.4	222.8	190.6	249.0	1.7%
	EBITDA	milj.EUR	46.2	77.0	32.1	7.0	46.8	1.3%
	Segmendi tulem kokku	milj.EUR	40.4	69.6	22.8	0.1	39.4	-2.5%
	Puhaskasum/-kahjum	milj.EUR	20.0	49.6	5.7	-17.5	9.3	-53.6%

Segmendi tulem - tulem enne üldhalduskulusid, finantskulusid ja maksusid

Järgnevad graafikud annavad ülevaate majandusaasta II kv. müügitulu jagunemisest geograafiliste ja ärisegmentide lõikes.



TURUÜLEVAADE

Järgnev tabel annab ülevaate 2013 ja 2012 majandusaasta teise kvartali ja I poolaasta jooksul veetud reisijatest, kaubaveoühikutest ja sõiduaudodest.

	II kv. 2013	II kv. 2012	II kv. muutus	I poolaasta 2013	I poolaasta 2012	I poolaasta muutus
Reisijad	2 352 487	2 376 516	-1,0%	4 247 830	4 361 251	-2,6%
Soome – Rootsi liinid	700 196	763 794	-8,3%	1 331 158	1 473 064	-9,6%
Eesti – Soome liin	1 208 082	1 171 270	3,1%	2 103 381	2 080 282	1,1%
Eesti – Rootsi liinid	239 874	239 389	0,2%	453 282	461 200	-1,7%
Läti – Rootsi liin	204 335	202 063	1,1%	360 009	346 705	3,8%
Kaubaveo ühikud	79 843	72 014	10,9%	146 846	144 685	1,5%
Soome – Rootsi liinid	24 437	22 527	8,5%	48 325	47 740	1,2%
Eesti – Soome liin	39 672	36 027	10,1%	68 559	69 732	-1,7%
Eesti – Rootsi liinid	10 940	8 918	22,7%	20 627	18 178	13,5%
Läti – Rootsi liin	4 794	4 542	5,5%	9 335	9 035	3,3%
Sõiduaudod	297 042	293 267	1,3%	503 789	503 408	0,1%
Soome – Rootsi liinid	46 123	45 386	1,6%	70 618	68 368	3,3%
Eesti – Soome liin	209 106	204 870	2,1%	359 840	360 361	-0,1%
Eesti – Rootsi liinid	18 665	18 639	0,1%	32 237	31 879	1,1%
Läti – Rootsi liin	23 148	24 372	-5,0%	41 094	42 800	-4,0%

Veomahtude arengutele avaldasid mõju järgmised asjaolud:

SOOME-ROOTSI

Jaanuaris 2013 vahetas kruisilaev M/L Baltic Princess Turu-Stokholmi liinil välja seal varem opereerinud M/L Silja Europa.

EESTI-SOOME

Jaanuaris 2013 vahetas kruisilaev M/L Silja Europa Tallinn-Helsingi liinil välja seal varem opereerinud M/L Baltic Princess'i.

LÄTI-ROOTSI

Mais 2013 vahetas kruisilaev M/L Isabelle Riia-Stokholmi liinil välja seal varem opereerinud M/L Silja Festival'i.

Kontserni turuosad opereerivate liinidel olid 30. juunil 2013 lõppenud 12 kuulisel perioodil järgmised:

- Kontsern vedas Tallinna ja Helsingi vahelisel liinil ligikaudu 59% reisijatest ja 54% ro-ro kaubaveoühikutest;
- Kontsern on ainus igapäevase reisijateveo teenuse pakkuja Eesti ja Rootsi vahel;
- Kontsern on ainus igapäevase reisijate- ja kaubaveo teenuse pakkuja Riia ja Stockholmi vahel;
- Kontsern vedas Soome ja Rootsi vahelistel liinidel ligikaudu 53% reisijatest ja 36% ro-ro kaubaveo ühikutest;

PERSONAL

2013. aasta 30. juuni seisuga töötas Kontsernis 7 436 töötajat (7 377 töötajat 2012 aasta 30. juuni seisuga). Järgnev tabel annab detailsema ülevaate Kontserni personalist.

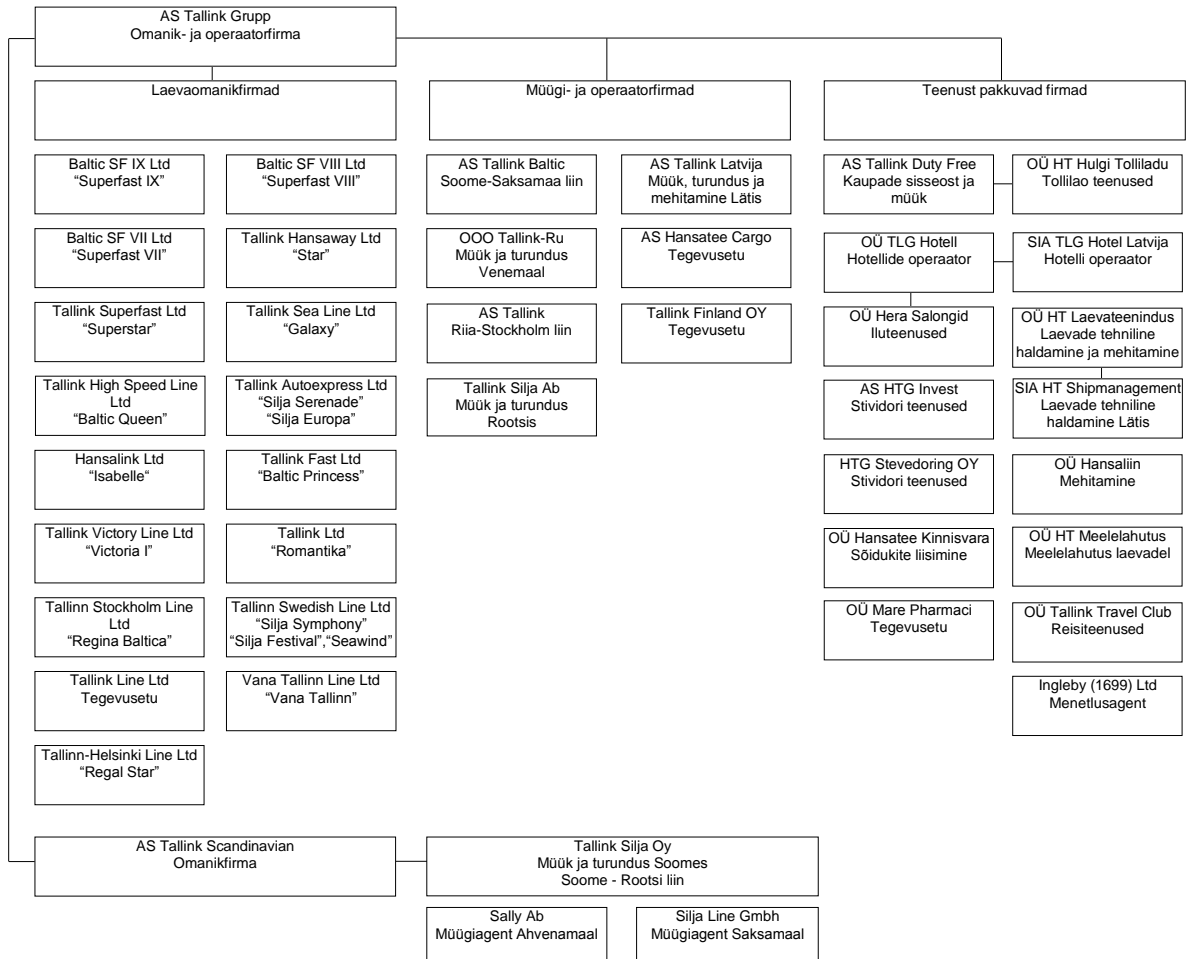
	II kvartali keskmine			I poolaasta keskmine			II kvartali lõpu seisuga		
	2013	2012	muutus	2013	2012	muutus	30.06.13	30.06.12	muutus
Maismaal kokku	1 599	1 612	-0,8%	1 578	1 593	-0,9%	1 661	1 667	-0,4%
<i>Eesti</i>	812	802	1,2%	805	792	1,6%	823	819	0,5%
<i>Soome</i>	505	514	-1,8%	499	516	-3,3%	531	539	-1,5%
<i>Rootsi</i>	197	215	-8,4%	191	206	-7,3%	217	229	-5,2%
<i>Läti</i>	71	64	10,9%	68	63	7,9%	76	64	18,8%
<i>Saksamaa</i>	4	6	-33,3%	4	6	-33,3%	4	6	-33,3%
<i>Venemaa</i>	10	11	-9,1%	11	10	10,0%	10	10	0,0%
Laevadel	4 843	4 743	2,1%	4 740	4 651	1,9%	5 170	5 120	1,0%
Hotell*	587	583	0,7%	581	578	0,5%	605	590	2,5%
Kokku	7 029	6 938	1,3%	6 899	6 822	1,1%	7 436	7 377	0,8%

* Hotelli personal ei ole arvestatud „maismaal kokku” personali hulka.

KONTSERNI STRUKTUUR

Aruandekuupäeva seisuga kuulus Kontserni 45 äriühingut. Kõik tütarettevõtted kuuluvad sajaprotsendiliselt AS-ile Tallink Grupp.

Järgnev graafik kajastab Kontserni struktuuri aruandekuupäeval:

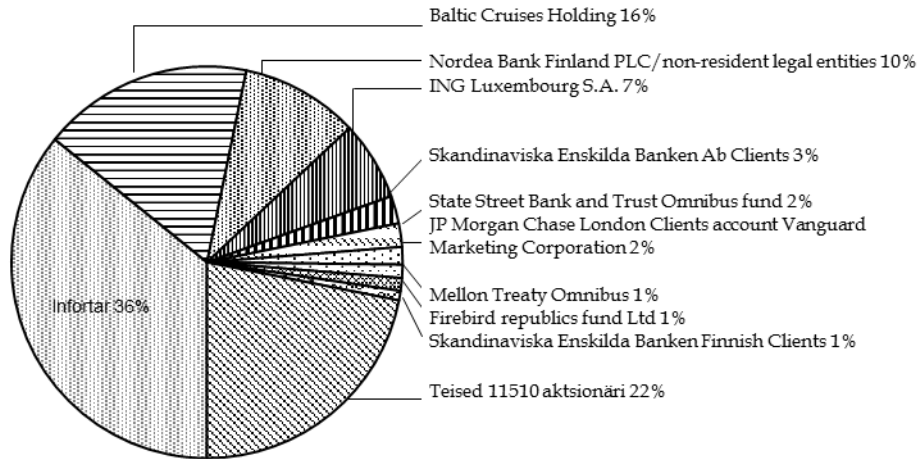


Kontsern omab ka:

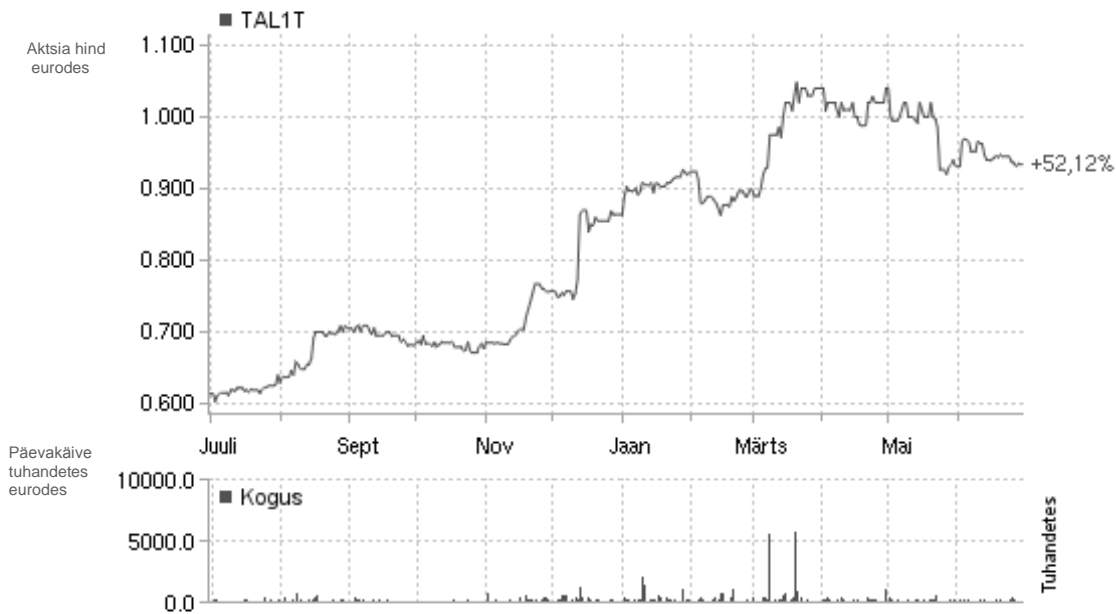
- 34% AS-ist Tallink Takso

AKTSIONÄRID JA AKTSIA HIND

Järgnev graafik näitab AS-i Tallink Grupp suurimate aktsionäride aktsiaosalust 30.06.2013 seisuga.



AS-i Tallink Grupp aktsiad on noteeritud Tallinna Börsil alates 9. detsembrist 2005, kauplemistunnuse TAL1T all. Alljärgnev graafik annab ülevaate aktsia hinna liikumisest viimase kahe teistkümneme kuu jooksul.



Allikas: Nasdaq OMX Baltic

SÜNDMUSED II KVARTALIS

2013 aprillis ostis AS-i Tallink Grupp tütarettevõtte Hansalink Limited reisilaeva Isabella Viking Line ABP-lt. Uuem ning suurema reisijate ja autode mahutavusega laev vahetas kasvanud nõudlusega Riiast Stockholmil liinil välja Silja Festivali. Laev alustas opereerimist väljumisega Riiast mai alguses uue nime, Isabelle all. Investeering oli kokku umbes 30 miljonit eurot.

2013 aasta 14. mail toimus Aktsionäride Üldkoosolek. Otsustati: kinnitada majandusaasta aruanne, maksta dividende 0.05 eurot aktsia kohta, kokku summas 33,494,102 eurot, määrata audiitor ning, kinnitada põhikirja muudatus, valida ametisse nõukogu liige ning kinnitada nõukogu liikme tasustamine.

AS Tallink Grupp viis juunis 2013 läbi rahvusvahelistele investoritele suunatud võlakirjaemissiooni mahus 900 miljonit Norra krooni (118 miljonit eurot), tähtajaga 18. oktoober 2018. AS-i Tallink Grupp emiteeritud võlakirjad on tagamata, ujuva intressimääraga 3-kuu NIBOR+5%. Emissioonist saadud 900 miljoni Norra krooni kursiriski katteks sõlmis AS Tallink Grupp pankadega vahetustehingute kokkulepped kuni võlakirjade lunastamiseni. Lõplik võlakirjafinantseeringu intressikulu ettevõttele kujunes 3-kuu EURIBOR + 4,88%.

Võlakirjade müügist saadud vahendite arvelt maksis kontsern ennetähtaegselt tagasi 2006 aastal Superfast laevade ostuks võetud laenu jäägi summas 100 miljonit eurot. Pankade kasuks seatud hüpoteegid laevadele Stena Superfast VII, Stena Superfast VIII ning Atlantic Vision (end. Superfast IX) kustutati.

Kontsern sõlmis reisilaeva Isabelle ostu finantseerimiseks laenulepingu AS-iga Swedbank. Laenu suurus on 24 miljonit eurot tähtajaga viis aastat. Laenu tagatiseks on AS-i Swedbank kasuks seatud hüpoteek reisilaevale Isabelle;

BILANSIPÄEVA JÄRGSED SÜNDMUSED JA TULEVIKU VÄLJAVAATED

Kontsern ei genereeri tulusid ühtlaselt läbi kogu aasta. Kontserni tegevuse kõrghooaeg on suveperioodil. Kontserni juhatuse varasemate majandusaastate kogemusel põhineval hinnangul teenitakse suur osa tulusid ja kasumit suvel (juuni-august).

AS-il Tallink Grupp ei ole hetkel märkimisväärseid uurimis- ja arendustegevuseprojekte.

Mõningatel liinidel on muutunud konkurents. Uus konkurentsiolukord Soome ja Rootsi vahel avaldab jätkuvalt volatiilsust reisijate ja kaubaveo numbritele. Üleüldine majanduskasv regioonis tundub nõrgem kui tavaliselt ning väljavaated on ebakindlad.

Kontserni juhtkonna tähelepanu on suunatud laevade restoranide ja poodide ärikontseptsiooni üle vaatamisele ning edasiarendamisele.

Kontsernil ei ole hetkel märkimisväärseid investeerimiskohustusi.

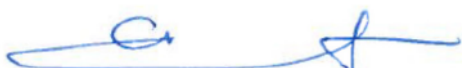
RISKID

Mitmesugused riskid võivad Kontserni äritegevust, finantsseisundit ja majandustulemusi oluliselt mõjutada. Kuid sellised riskid pole ainsad võimalikud ohud. Meie ettevõtmisi võivad puudutada ka muud riskid ja meile seni teadmata asjaolud või sellised riskid ja asjaolud, mida me praegu loeme ebaolulisteks või ebatõenäolisteks. Allpool on loetletud riskitegurid, mis ei ole reastatud toimumise tõenäosuse ega meie äritegevusele võimaliku mõju järgi.

- Õnnetused, katastroofid
- Makromajanduslik areng
- Õigusaktide muudatused
- Suhted ametiühingutega

JUHATUSE KINNITUS TEGEVUSARUANDELE

Juhatus kinnitab, et oma parima teadmise kohaselt kajastab AS-i Tallink Grupp 2013 majandusaasta teise kvartali tegevusaruanne õigesti ja õiglaselt kontserni arengut, majandustulemusi ja finantsseisundit ning annab ülevaate peamistest riskidest ja ebaselgustest.

**Enn Pant****Juhatuse esimees****Andres Hunt****Juhatuse aseesimees****Lembit Kitter****Juhatuse liige****Janek Stalmeister****Juhatuse liige****Peter Roose****Juhatuse liige****Kadri Land****Juhatuse liige**

15.08.2013

KONSOLIDEERITUD KOONDKASUMIARUANNE

(auditeerimata, tuhandetes eurodes)	01.04.2013- 30.06.2013	01.04.2012- 30.06.2012	01.01.2013- 30.06.2013	01.01.2012- 30.06.2012
Müügitulu (Lisa 3)	249,027	244,817	439,610	438,611
Müüdnud kaupade ja teenuste kulu	-192,055	-187,563	-366,394	-362,543
Brutokasum	56,972	57,254	73,216	76,068
Turustuskulud	-17,583	-16,861	-33,716	-32,633
Halduskulud	-11,161	-12,165	-22,401	-22,894
Muud äritulud	482	350	808	506
Muud ärikulud	-117	-12	-129	-32
Kasum/-kahjum äritegevusest	28,593	28,566	17,778	21,015
Finantstulud (Lisa 4)	8,609	1,080	11,213	1,152
Finantskulud (Lisa 4)	-19,017	-9,656	-28,323	-21,128
Kasum/-kahjum enne tulumaksu	18,185	19,990	668	1,039
Tulumaks	-8,911	0	-8,919	0
Aruandeperioodi puhaskasum/-kahjum	9,274	19,990	-8,251	1,039
Muu koondkasum/-kahjum				
Valuutakursi vahed välisettevõtetest	68	-62	77	-5
Perioodi muu koondkasum/-kahjum kokku	68	-62	77	-5
Perioodi koondkasum/-kahjum kokku	9,342	19,928	-8,174	1,034
Sh.				
Emaettevõtte omanike osa puhaskasumist/-kahjumist (Lisa 5)	9,274	19,990	-8,251	1,039
Sh.				
Emaettevõtte omanike osa koondkasumist/-kahjumist	9,342	19,928	-8,174	1,034
Kasum aktsia kohta (EUR-ides ühe aktsia kohta)				
- tava (Lisa 5)	0.01	0.03	-0.01	0.00
- lahustatud (Lisa 5)	0.01	0.03	-0.01	0.00

KONSOLIDEERITUD FINANTSSEISUNDI ARUANNE

(auditeerimata, tuhandetes eurodes)

VARAD	30.06.2013	31.12.2012
Käibevara		
Raha ja raha ekvivalendid	68,129	65,600
Nõuded ostjate vastu ja muud nõuded	48,366	42,555
Ettemaksed	14,868	5,151
Tuletisinstrumendid (Lisa 6)	990	0
Varud	29,987	29,426
Käibevara kokku	162,340	142,732
Põhivara		
Investeeringud kapitaliosaluse meetodil kajastatud investeeinguobjektidesse	245	245
Muud finantsvarad	291	296
Edasilükkunud tulumaksuvara	12,264	12,264
Kinnisvarainvesteering	300	300
Materiaalne põhivara (Lisa 7)	1,526,962	1,526,995
Immateriaalne põhivara (Lisa 8)	57,829	58,999
Põhivara kokku	1,597,891	1,599,099
VARAD KOKKU	1,760,231	1,741,831
KOHUSTUSED JA OMAKAPITAL		
Lühiajalised kohustused		
Intressikandvad võlakohustused (Lisa 9)	92,134	103,685
Võlad tarnijatele ja muud võlad	111,222	92,988
Dividendivõlad (Lisa 12, 14)	33,494	0
Ettemakstud tulud	34,071	25,458
Tuletisinstrumendid (Lisa 6)	26,624	22,102
Lühiajalised kohustused kokku	297,545	244,233
Pikaajalised kohustused		
Intressikandvad võlakohustused (Lisa 9)	743,299	736,699
Muud kohustused	67	69
Pikaajalised kohustused kokku	743,366	736,768
Kohustused kokku	1,040,911	981,001
OMAKAPITAL		
Emaettevõtja aktsionäridele kuuluv omakapital		
Aktsiakapital nimiväärtuses	404,290	404,290
Ülekurss	639	639
Reservid	72,141	69,091
Jaotamata kasum	242,250	286,810
Emaettevõtte omanikele kuuluv omakapital kokku	719,320	760,830
OMAKAPITAL KOKKU	719,320	760,830
KOHUSTUSED JA OMAKAPITAL KOKKU	1,760,231	1,741,831

KONSOLIDEERITUD RAHAVOOGUDE ARUANNE

(auditeerimata, tuhandetes eurodes)

	01.01.2013 - 30.06.2013	01.01.2012- 30.06.2012
Rahavood äritegevusest		
Aruandeperioodi puhaskasum/-kahjum	-8,251	1,039
Korrigeerimised	66,397	56,034
Äritegevusega seotud varade muutused	-15,881	-16,122
Äritegevusega seotud kohustuste muutused	18,778	18,659
Makstud tulumaks	-203	-10
	60,840	59,600
Rahavood investeerimistegevusest		
Materiaalse põhivara ja immateriaalse põhivara soetamine (Lisad 7, 8)	-35,865	-3,687
Laekumised materiaalse põhivara müügist	265	36
Tuletisinstrumentidega seotud maksed	-2,247	-2,019
Saadud intressid	16	133
	-37,831	-5,537
Rahavood finantseerimistegevusest		
Laekumised laenudest	24,000	0
Kasutatud arvelduskrediidi muutus	4,812	0
Laenude tagasimaksed (Lisa 9)	-148,205	-58,638
Laekumised võlakirjadest	115,487	0
Kapitalirendi põhimaksete tasumine (Lisa 9)	-3	-42
Makstud intressid	-16,006	-18,976
Laenudega seotud tehingukulude tasumine	-565	0
	-20,480	-77,656
RAHAVOOD KOKKU	2,529	-23,593
Raha ja raha ekvivalendid		
- perioodi alguses	65,600	75,421
- suurenemine (+) / vähenemine (-)	2,529	-23,593
- perioodi lõpus	68,129	51,828

KONSOLIDEERITUD OMAKAPITALI MUUTUSTE ARUANNE

(auditeerimata, tuhandetes eurodes)	Aktsia-kapital	Üle-kurss	Kursivahede reserv	Laevade ümber-hindluse reserv	Kohustuslik reserv-kapital	Oma-aktsiate reserv	Aktsia-optsoonide programmi reserv	Jaotamata kasum	Emalette-võtte omanikele kuuluv omakapital	Omakapital kokku
31. detsember 2011	404,290	639	461	61,710	11,962	-4,163	527	229,665	705,091	705,091
Omakapitali muutused aruandeperioodi jooksul										
2010/2011 kasumi jaotamine	0	0	0	0	1,874	0	0	-1,874	0	0
Aruandeperioodi koondkasum/-kahjum										
Aruandeperioodi puhaskasum/-kahjum (Lisa 5)	0	0	0	0	0	0	0	1,039	1,039	1,039
Perioodi muu koondkasum/-kahjum	0	0	-5	0	0	0	0	0	-5	-5
Aruandeperioodi koondkasum/-kahjum kokku	0	0	-5	0	0	0	0	1,039	1,034	1,034
30. juuni 2012	404,290	639	456	61,710	13,836	-4,163	527	228,830	706,125	706,125
31. detsember 2012	404,290	639	-102	58,993	13,836	-4,163	527	286,810	760,830	760,830
Omakapitali muutused aruandeperioodi jooksul										
2012 kasumi jaotamine	0	0	0	0	2,815	0	0	-2,815	0	0
Väljakuulutatud dividendid (Lisa 12)	0	0	0	0	0	0	0	-33,494	-33,494	-33,494
Aktsiapõhised maksetehingud (Lisa 11)	0	0	0	0	0	0	158	0	158	158
Aruandeperioodi koondkasum/-kahjum										
Aruandeperioodi puhaskasum/-kahjum (Lisa 5)	0	0	0	0	0	0	0	-8,251	-8,251	-8,251
Perioodi muu koondkasum/-kahjum	0	0	77	0	0	0	0	0	77	77
Aruandeperioodi koondkasum/-kahjum kokku	0	0	77	0	0	0	0	-8,251	-8,174	-8,174
30. juuni 2013	404,290	639	-25	58,993	16,651	-4,163	685	242,250	719,320	719,320

AUDITEERIMATA VAHEARUANDE LISAD**Lisa 1 ÜLDINE INFORMATSIOON**

AS Tallink Grupp ja tema tütarettevõtete (edaspidi "Kontsern") 2013 esimese 6 kuu konsolideeritud auditeerimata vahearuanne kinnitati 15. august 2013 vastavalt juhatuse otsusele. AS Tallink Grupp on Eestis registreeritud ja Eestis tegutsev ettevõtte, mille töötajate arv ulatus 30. juuni 2013 seisuga 7,436 inimeseni (31. detsember 2012: 6,747).

Lisa 2 KOKKUVÕTE OLULISEMATEST ARVESTUSPRINTSIIPIDEST

AS-i Tallink Grupp raamatupidamise aruanded on koostatud kooskõlas Rahvusvaheliste Finantsaruandluse Standarditega (IFRS), nagu need on vastu võetud Euroopa Liidu poolt kokkuvõtliku versioonina vastavalt IAS 34-le "Vahearuanne".

Vahearuanne koostamisel on kasutatud samu põhimõtteid ja arvestusprintsippe kui 31. detsember 2012 aastaaruande koostamisel.

Vahearuanne on koostatud tuhandetes eurodes (EUR).

Lisa 3 SEGMENTI INFORMATSIOON

Kontserni erinevate tegevusharude korraldamine ja juhtimine toimub eraldi vastavalt erinevate turgude vajadustele. Liinid moodustavad erinevad ärisegmendid. Alljärgnevates tabelites on esitatud aruande- ja võrreldava perioodi andmed kontserni müügitulu ja kasumi kohta erinevate aruandeselementide lõikes.

Geograafilised segmendid

(tuhandetes eurodes)

01.01.2013-30.06.2013	Eesti- Soome liin	Eesti- Rootsi liinid	Läti- Rootsi liin	Soome- Rootsi liinid	Muud	Segmentidevaheline elimineerimine	Kokku
Müügitulu							
Müük kontsernivälisetele klientidele	146,089	48,783	32,546	161,377	50,815	0	439,610
Segmentidevaheline müük	0	0	0	0	4,338	-4,338	0
	146,089	48,783	32,546	161,377	55,153	-4,338	439,610
Segmendi tulem							
Jagamatud kulud	32,759	870	-2,459	145	8,185	0	39,500
Finantstulud/-kulud (Lisa 4)							-21,722
							-17,110
Kasum/-kahjum enne tulumaksu							668
01.01.2012-30.06.2012							
Müügitulu							
Müük kontsernivälisetele klientidele	143,634	52,813	29,463	169,493	43,208	0	438,611
Segmentidevaheline müük	0	0	0	0	3,587	-3,587	0
	143,634	52,813	29,463	169,493	46,795	-3,587	438,611
Segmendi tulem							
Jagamatud kulud	37,310	2,340	-4,234	1,320	6,699	0	43,435
Finantstulud/-kulud (Lisa 4)							-22,420
							-19,976
Kasum/-kahjum enne tulumaksu							1,039

Müügitulu teenuste kaupa

(tuhandetes eurodes)	01.01.2013 - 30.06.2013	01.01.2012 - 30.06.2012
Piletimüük	110,036	106,082
Kaubaveoteenuse müük	52,962	52,860
Majutuse müük	7,911	7,101
Müük laevades ja maismaal asuvates restoranides ja poodides	239,464	241,674
Müügitulu laevade prahtimisest	14,526	14,289
Muud	14,711	16,605
Kontserni müügitulu kokku	439,610	438,611

Lisa 4 FINANTSTULUD JA FINANTSKULUD

(tuhandetes eurodes)	01.01.2013 - 30.06.2013	01.01.2012 - 30.06.2012
Kasum valuutakursi muutustest	6,112	1,022
Tulu tuletisinstrumentidest	5,047	0
Intressitulu	54	130
Finantstulud kokku	11,213	1,152
Intressikulu	-17,497	-19,109
Kulu tuletisinstrumentidest	-10,826	-2,019
Finantskulud kokku	-28,323	-21,128

Lisa 5 KASUM AKTSIA KOHTA

Tava puhaskasumi arvutamiseks aktsia kohta jagatakse lihtaktsionäridele jaotatav aruandeperioodi puhaskasum aruandeperioodi jooksul käibel olnud lihtaktsiate kaalutud keskmise arvuga. Väljastatud aktsiaoptioonid avaldavad lahustuvat mõju, kuna aktsiaoptiooni kasutamise hind on madalam kui aktsiate keskmine hind aruandeperioodil.

	01.04.2013 - 30.06.2013	01.04.2012 - 30.06.2012	01.01.2013 - 30.06.2013	01.01.2012 - 30.06.2012
Kaalutud keskmine lihtaktsiate arv (tk)	669,882,040	669,882,040	669,882,040	669,882,040
Väljastatud aktsiaoptioonide mõju	1,898,207	0	1,558,194	0
Kaalutud keskmine lihtaktsiate arv, lahustatud (tk)	671,780,247	669,882,040	671,440,234	669,882,040
Lihtaktsionäridele jagatav puhaskasum/- kahjum	9,274	19,990	-8,251	1,039
Kasum aktsia kohta, tava (EUR)	0.01	0.03	-0.01	0.00
Kasum aktsia kohta, lahustatud (EUR)	0.01	0.03	-0.01	0.00

Kaalutud keskmine lihtaktsiate arv (tk)	01.04.2013 - 30.06.2013	01.04.2012 - 30.06.2012	01.01.2013 - 30.06.2013	01.01.2012 - 30.06.2012
Emiteeritud lihtaktsiate arv perioodi alguses (tk)	673,817,040	673,817,040	673,817,040	673,817,040
Omaaktsiate tagasiostu mõju	-3,935,000	-3,935,000	-3,935,000	-3,935,000
Kaalutud keskmine lihtaktsiate arv perioodi lõpus	669,882,040	669,882,040	669,882,040	669,882,040

Lisa 6 TULETISINSTRUMENDID

Kontsern kasutab intressiriskide maandamiseks intressiswap'i. Kui rahavoogude riskimaandamise efektiivsus on tõestatud, kajastatakse tuletisinstrumenti õiglase väärtuse muutus omakapitalis reservina. Tuletisinstrumentidest saadud reaalsed kasumid või kahjumid kajastatakse kasumiaruandes. Muutused tuletisinstrumenti õiglases väärtuses, mis ei kvalifitseeru rahavoogude riskide maandamise arvestuseks vastavalt IAS 39 -le, kajastatakse otse kasumiaruandes.

AS-l Tallink Grupp on 30.06.2013 seisuga sõlmitud kolm intressivahetuslepingut, mille lepinguline summa kokku on 270,000 tuhat EUR lõpptähtaegadega aastatel 2014, 2018 ja 2019 ning kaks valuutavahetustehingute lepingut, mille lepinguline summa kokku on 120,000 tuhat eurot lõpptähtajaga aastal 2018. Intressivahetuslepingute õiglase väärtus 30.06.2013 seisuga on -17,055 tuhat EUR ja valuutavahetustehingute õiglase väärtus on -8,579 tuhat EUR.

Lisa 7 MATERIAALNE PÕHIVARA

(tuhandetes eurodes)

	Maa ja ehitised	Laevad	Masinad ja seadmed	Ette-maksud	Kokku
Jääkväärtus 31. detsember 2012	5,653	1,509,889	11,007	446	1,526,995
Soetused	221	31,390	2,968	35	34,614
Ümberklassifitseerimine	0	2,135	-2,135	0	0
Müük ja mahakandmine	-214	0	-779	0	-993
Aruandeperioodi amortisatsioon	-206	-31,333	-2,115	0	-33,654
Jääkväärtus 30. juuni 2013	5,454	1,512,081	8,946	481	1,526,962

30. juuni 2013 seisuga

-raamatupidamislik brutomaksumus	12,639	1,681,084	28,448	481	1,722,652
-akumuleeritud amortisatsioon	-7,185	-169,003	-19,502	0	-195,690

	Maa ja ehitised	Laevad	Masinad ja seadmed	Ette-maksud	Kokku
Jääkväärtus 31. detsember 2011	4,174	1,570,057	8,724	47	1,583,002
Soetused	0	734	2,840	-15	3,559
Valuutakursi erinevused	342	0	0	0	342
Aruandeperioodi amortisatsioon	-816	-31,032	-1,226	0	-33,074
Jääkväärtus 30. juuni 2012	3,700	1,539,759	10,338	32	1,553,829

30. juuni 2012 seisuga

-raamatupidamislik brutomaksumus	9,625	1,650,718	27,727	32	1,688,102
-akumuleeritud amortisatsioon	-5,925	-110,959	-17,389	0	-134,273

Lisa 8 IMMATERIAALNE PÕHIVARA

(tuhandetes eurodes)

	Firmaväärtus	Kaubamärk	Muud	Kokku
Jääkväärtus 31. detsember 2012	11,066	39,334	8,599	58,999
Soetused	0	0	1,251	1,251
Aruandeperioodi amortisatsioon	0	-1,458	-963	-2,421
Jääkväärtus 30. juuni 2013	11,066	37,876	8,887	57,829

30. juuni 2013 seisuga

- soetusmaksumus	11,066	58,288	23,495	92,849
- akumuleeritud amortisatsioon	0	-20,412	-14,608	-35,020

Jääkväärtus 31. detsember 2011	11,066	42,250	7,837	61,153
Soetused	0	0	128	128
Aruandeperioodi amortisatsioon	0	-1,458	-887	-2,345
Jääkväärtus 30. juuni 2012	11,066	40,792	7,078	58,936

30. juuni 2012 seisuga

- soetusmaksumus	11,066	58,288	20,296	89,650
- akumulieeritud amortisatsioon	0	-17,496	-13,218	-30,714

Lisa 9 INTRESSIKANDVAD LAENU- JA MUUD VÕLAKOHUSTUSED

(tuhandetes eurodes)

	31. detsember 2012	Uued laenud	Tagasi- maksed	Kursivahed	Muud muutused [1]	30. juuni 2013
Kapitalirendi kohustused	4	0	-3	0	0	1
Võlakirjad	0	116,982	0	-2,798	-1,485	112,699
Arvelduskrediit	0	4,812	0	0	0	4,812
Pikaajalised pangalaenud	840,380	24,000	-148,205	0	1,746	717,921
KOKKU	840,384	145,794	-148,208	-2,798	261	835,433
sh.lühiajaline osa	103,685					92,134
pikaajaline osa	736,699					743,299

[1] Muud muutused on seotud tehingutasude kapitaliseerimisega ja kuludesse kandmisega.

Võlakirjad on nomineeritud NOK-des.

Arvelduskrediitide tagatiseks on kommertspandid (kogusummas 20,204 tuhat EUR) ja laevahüpooteegid.

AS Tallink Grupp on garanteerinud HSH Nordbank AG, Nordea Bank Plc, Danske Bank A/S, Swedbank AS ja HSBC Bank Plc poolt tütarettevõtetele antud laene, kokku 281,089 tuhat EUR eest ja AS-le Tallink Grupp antud laene summas 436,832 tuhat EUR. Nimetatud laenude põhitagatiseks on laevaomanikfirmadest tütarettevõtete aktsiate pant ja nimetatud tütarettevõtetele kuuluvatele laevadele seatud hüpooteegid.

Lisa 10 AKTSIAKAPITAL

Vastavalt 30. juuni 2013 kehtinud emaeettevõtte põhikirjale on lihtaktsiate maksimaalselt lubatud arv 2,133,333,333.

AS-I Tallink Grupp oli 30. juuni 2013 seisuga 3,935 tuhat tagasiostetud omaaktsiat. 3,935 tuhande omaaktsia tagasiostu kulu kokku on 4,163 tuhat EUR.

Lisa 11 AKTSIAOPTSIOONIPROGRAMM

2011.a. juunis väljastas Kontsern 7,317,500 aktsiaoptiooni, millest 3,510,000 väljastati Juhatuse ja Nõukogu liikmetele ning 3,807,500 väljastati teistele Kontserni töötajatele. Iga optioon annab õiguse omandada ühe AS Tallink Grupi aktsia. Aktsiaoptioonid väljastati 08.02.2011 Aktsionäride Üldkoosoleku poolt kinnitatud Aktsiaoptiooni programmi alusel. Väljastatud optioonid moodustavad umbes 49% kinnitatud optiooniprogrammi kogumahust ja 1,1% kogu käibelolevate aktsiate arvust. Väljastatud aktsiaoptioonide kasutamise tingimused ja kord on järgnev: optioonid on mittevõõrandatavad; optioonide kasutamine võib toimuda mitte enne kui 36 kuud optioonide väljastamisest või mitte enne 31.05.2014 ja mitte hiljem kui 30.11.2014; optiooni kasutamise hind on 0,858 EUR kui emiteeritakse uusi aktsiaid ja keskmine kaalutud ostuhind kui lepingu täitmiseks ostetakse aktsiaid järelturult; optioonide kasutamisel väljastatakse aktsiaid.

Väljastatud aktsiaoptioonide eest saadud teenuste õiglane väärtus on mõõdetud Black-Scholes mudelit kasutades aktsiaoptiooni väljastamise päeval. Aktsiaoptioonide hindamisel kasutas Kontsern sõltumatuid hindajaid, kes lisaks aktsiaoptioonide kasutamise tingimustele ja korrale kasutas hindamisel järgnevaid näitajaid: aktsia turuhind 0,72 eurot seisuga 31.05.2011; eeldatav volatiilsus 30%, mis baseerub eelnevate perioodide analüüsil; aktsiaoptiooni kasutamise keskmine tähtaeg 42 kuud; aktsiatulu 3,4% 2012 aastal ja 8,1% 2013 aastal, mille tulemusel on efektiivne dividenditulu 11,3% (arvestades avalikke aktsiaanalüütikute hinnanguid ja ootusi) ja; riskivaba intressimäär 1,411%.

2012. aasta detsembris väljastas Kontsern 7,610 tuhat aktsiaoptiooni, millest 3,850 tuhat väljastati juhatus ja nõukogu liikmetele ning 3,760 tuhat väljastati teistele Kontserni töötajatele. Iga optioon annab õiguse

omandada ühe AS Tallink Grupp aktsia. Aktsiaoptsioonid väljastati 08. veebruar 2011 Aktsionäride Üldkoosoleku poolt kinnitatud Aktsiaoptsiooni programmi alusel. Väljastatud aktsiaoptsioonide kasutamise tingimused ja kord on järgmised: optsioonid on mittevõõrandatavad; optsioonide kasutamine võib toimuda mitte enne kui 36 kuud optsioonide väljastamisest või mitte enne 21. detsember 2015 ja mitte hiljem kui 21. juuni 2015; optsiooni kasutamise hind on 0,858 EUR kui emiteeritakse uusi aktsiaid või keskmine kaalutud ostuhind kui lepingu täitmiseks ostetakse aktsiad järelturult; optsioonide kasutamisel väljastatakse aktsiaid.

Väljastatud aktsiaoptsioonide eest saadud teenuste õiglase väärtus on mõõdetud Black-Scholes mudelit kasutades aktsiaoptsiooni väljastamise päeval. Aktsiaoptsioonide hindamisel kasutas Kontsern sõltumatuid hindajaid, kes lisaks aktsiaoptsioonide kasutamise tingimustele ja korrale kasutas hindamisel järgnevaid näitajaid: aktsia turuhind 0,848 eurot väljastamispäeva seisuga; eeldatav volatiilsus 30%, mis baseerub eelnevate perioodide analüüsil; aktsiaoptsiooni kasutamise keskmine tähtaeg 42 kuud; aktsiatulu 3,5% aastas; riskivaba intressimäär 0.336%.

2012. aasta lõpus väljastatud aktsiaoptsioonide väärtus summas 951 tuhat EUR kajastatakse konsolideeritud koondkasumiaruande kuludes üleandmisperioodi 36 kuu jooksul alates 2013. aasta algusest.

30. juuni 2013 seisuga on kehtivaid aktsiaoptsioone 14,927,500. Keskmine optsioonide kasutamise tähtaeg on 11-36 kuud.

Väljastatud aktsiaoptsioonid avaldavad lahustuvat mõju, kuna aktsiaoptsiooni kasutamise hind on madalam kui aktsiate keskmine hind aruandeperioodil.

Lisa 12 DIVIDENDID

Aktsionäride korraline üldkoosolek otsustas maksta dividende 0.05 EUR aktsia kohta, kogusummas 33,494,102 EUR.

Lisa 13 TEHINGUD SEOTUD OSAPUOLTEGA

(tuhandetes eurodes)

2013 6 kuud või 30.06.2013	Müük seotud osapooltele	Ostud seotud osapooltelt	Nõuded seotud osapooltele	Kohustused seotud osapoolte ees
AS Infortar	34	27	8	5
AS HT Valuuta	58	0	1	0
AS Vara HTG	0	959	0	0
OÜ Mersok	0	5	0	1
AS Vaba Maa	10	281	2	79
OÜ Sunbeam	0	1,684	0	0
AS Gastrolink	1	502	0	83
AS Tallink Takso	0	36	0	8
OÜ Topspa Kinnisvara	0	1,285	0	0
OÜ Hansa Hotell	0	408	0	0
OÜ Fastinvest	0	601	0	0
SIA Happy Trails	0	1,667	0	323
Eesti Laevaomanike Liit	0	6	0	0
SEB Tallink Tennis Team	5	50	5	0
2012 6 kuud või 30.06.2012	Müük seotud osapooltele	Ostud seotud osapooltelt	Nõuded seotud osapooltele	Kohustused seotud osapoolte ees
AS Infortar	28	25	0	0
AS HT Valuuta	58	0	0	0
AS Vara HTG	0	959	0	0
OÜ Mersok	0	5	0	1
AS Vaba Maa	4	399	1	99
OÜ Sunbeam	0	1,643	0	0
AS Gastrolink	1	516	0	61
AS Tallink Takso	0	43	0	8
OÜ Topspa Kinnisvara	00	1,253	0	0
OÜ Hansa Hotell	0	398	0	0
OÜ Fastinvest	0	566	0	0
SIA Happy Trails	1	1,620	0	25
Eesti Laevaomanike Liit	0	6	0	6
SEB Tallink Tennis Team	0	50	0	0

Lisa 14 SÜNDMUSED PÄRAST ARUANDEKUUPÄEVA

Väljakuulutatud dividendid maksti välja 02.07.2013.

JUHATUSE KINNITUS VAHEARUANDELE

Käesolevaga deklareerime oma vastutust vahearuande eest ja kinnitame, et 2013 majandusaasta teise kvartali, lõpuga 30.06.2013 auditeerimata vahearuanne, mis on koostatud kooskõlas IFRSidega, nagu need on vastu võetud EL poolt, ja IAS 34-ga, kajastab ettevõtte finantsseisundit, majandustulemust ja rahavoogusid õigesti ja õiglaselt.

AS Tallink Grupp ja tema tütaretevõtted on vähemalt järgmise aasta jooksul, alates aruande kinnitamisest, jätkuvalt tegutsevad ettevõtted.



Juhatusesimees
Enn Pant



Juhatusesimees
Andres Hunt



Juhatusliige
Janek Stalmeister



Juhatusliige
Lembit Kitter



Juhatusliige
Peter Roose



Juhatusliige
Kadri Land

Tallinn 15.08.2013