

AS TALLINK GRUPP

2010/2011 majandusaasta esimese 12 kuu konsolideeritud auditeerimata vahearuanne

01. september 2010 – 31. august 2011

Majandusaasta algus	1. september 2010
Majandusaasta lõpp	31. detsember 2011
Registrikood	10238429
Aadress	Sadama 5/7 10111, Tallinn Eesti Vabariik
Telefon	+372 6 409 800
Faks	+372 6 409 810
Interneti kodulehekülg	www.tallink.com
Peamine tegevusala	meretransport (reisijate ja kaubavedu)
Audiitor	KPMG Baltics AS



SISUKORD

TEGEVUSARUANNE	3
<i>Auditeerimata vahearuanne</i> <i>2010/2011 majandusaasta esimesed 12 kuud</i>	
KONSOLIDEERITUD KOONDKASUMIARUANNE	12
KONSOLIDEERITUD FINANTSSEISUNDI ARUANNE	13
KONSOLIDEERITUD RAHAVOOGUDE ARUANNE	14
KONSOLIDEERITUD OMAKAPITALI MUUTUSTE ARUANNE	15
<i>Auditeerimata vahearuanne lisad</i> <i>2010/2011 majandusaasta esimesed 12 kuud</i>	16-21
JUHATUSE KINNITUS VAHEARUANDELE	22

TEGEVUSARUANNE

2010/2011 majandusaasta kaksteist kuud ning neljas kvartal andsid jätkuvalt kinnitust AS-i Tallink Grupp ja tema tütarettevõtete (edaspidi „Kontsern“) edukale tegevusele. Reisijate arv ning müügitulu saavutasid uued rekordilised tasemed tugevdades Kontserni juhtivat positsiooni lühikruiside ja ärireiside pakkujana Läänemerele.

Kontserni 2010/2011 majandusaasta 12 kuu (01.09.2010-31.08.2011) auditeerimata müügitulu ulatus 897 miljoni euroni. Võrreldes eelneva majandusaastaga tõusis müügitulu 83 miljoni euro võrra ehk 10%. Majandusaasta esimese 12 kuuga veetud reisijate arv tõusis aasta varasemaga võrreldes 8% võrra 9,1 miljoni reisijani, mis oli ka peamiseks müügitulude kasvu mõjuriks. Kasvas ka keskmine müügitulu reisija kohta. Reisijate arvu kasvule aitas kaasa aktiivsem reklaami- ja müügitegevus, mis kajastub ka suurenenud turunduskuludes.

12 kuu brutokasum kasvas eelmise majandusaasta sama perioodiga võrreldes 11% võrra 187 miljoni euroni. Finantstulude ja -kulude, maksude ning kulumi eelne kasum (EBITDA) suurenes samal perioodil ligi 14 miljoni euro ehk 9% võrra 159 miljoni euroni. Kontserni auditeerimata puhaskasum 2010/2011 majandusaasta esimese 12 kuuga oli 38 miljonit eurot, mis on 76% rohkem kui eelmise majandusaasta samal perioodil.

Suur osa Kontserni 12 kuu kasumi suurenemisest tuleneb suvisest kõrghooajast - majandusaasta neljandast kvartalist (01.06.2011-31.08.2011). Veetud reisijate arv suurenes eelmise majandusaasta neljanda kvartaliga võrreldes 5% võrra 2,98 miljoni reisijani. Kontserni müügitulu kasvas samal perioodil 24 miljoni euro ehk 9% võrra tingituna erinevatest tulude maksimeerimisele suunatud tegevustest, kütuselisa kehtestamisest ning suuremast reisijate arvust. Kontserni tegevuse hooajalisuse ning kõrge tegevusvõimenduse eripärana avaldus suur osa suvisest müügitulude kasvust 13 miljoni euro näol suurenenud brutokasumis ning EBITDA's, mis ulatusid majandusaasta neljandas kvartalis vastavalt 97 ja 90 miljoni euroni. Kontserni auditeerimata puhaskasum samal perioodil oli 54 miljonit eurot, mis on 27% rohkem kui aasta varem. Aktsiakasum kasvas 2 senti 0,08 euroni.

Vastavalt Kontserni strateegiale jätkus laenude vähendamine. Neljanda kvartali lõpus 31. augustil 2011 oli Kontsernil 1 011 miljonit eurot intressikandvaid kohustusi, mis on 5% vähem kui aasta tagasi. Tänu suurenenud rahapositionile vähenes Kontserni netovõlg eelmise aastaga võrreldes 9% võrra 916 miljoni euroni. EBITDA suhe netovõlga on vähenenud 5,8-ni.

Sarnaselt eelnevatele kvartalitele avaldas Kontserni kuludele suurimat mõju kütusekulude suurenemine johtuvalt kõrgematest kütusehindadest. Neljandas kvartalis suurenes kütusekulu võrreldes eelmise aastaga 7 miljoni euro võrra ehk 22%. 2010/2011 majandusaasta 12kuu arvestuses suurenes kütusekulu 28 miljoni euro võrra, mis on 26% suurem kui eelneval majandusaastal.

Kontserni neljanda kvartali tulemus vastas juhtkonna ootustele.

PÕHINÄITAJAD		IV kv. 2010/2011	IV kv. 2009/2010	muutus
Müügitulu	milj. EUR	295,9	272,2	8,7%
Brutokasum	milj. EUR	96,9	84,1	15,1%
Brutokasumi marginaal		33%	31%	
EBITDA	milj. EUR	90,2	77,7	16,1%
EBITDA marginaal		30%	29%	
Puhaskasum / -kahjum	milj. EUR	54,0	42,3	27,6%
Puhaskasumi marginaal		18%	16%	
Amortisatsioon	milj. EUR	17,7	19,3	-8,1%
Investeeringud	milj. EUR	2,1	0,5	287%
Aktsiate kaalutud keskmine arv*		669 882 040	669 882 040	0%
Aktsiakasum	EUR	0,08	0,06	27,6%
Reisijate arv		2 977 564	2 839 850	4,8%
Kaubaveo ühikute arv		70 184	67 297	4,3%
Töötajate keskmine arv		7 135	6 851	4,1%

		31.08.2011	31.05.2011	
Varad	milj. EUR	1 859	1 827	1,7%
Intressi kandvad kohustused	milj. EUR	1 011	1 034	-2,2%
Netovõlg	milj. EUR	916	985	-7,0%
Netovõla EBITDA suhe		5,8	6,7	
Omakapital kokku	milj. EUR	706	651	8,4%
Omakapitali määr		38%	36%	
Aktsiate arv*		669 882 040	669 882 040	0%
Omakapital aktsia kohta	EUR	1,05	0,97	8,4%

EBITDA – finantstulude ja -kulude, maksude, kulumi eelne kasum;

Aktsiakasum – Puhaskasum / Kaalutud keskmine aktsiate arv;

Omakapitali määr – Omakapital kokku / Varad kokku;

Omakapital aktsia kohta – Omakapital / Aktsiate arv;

Brutokasumi marginaal – Brutokasum / Müügitulu;

EBITDA marginaal – EBITDA / Müügitulu;

Puhaskasumi marginaal – Puhaskasum / Müügitulu;

Netovõlg – Intressikandvad kohustused – raha ja ekvivalendid

Netovõla EBITDA suhe – Netovõlg / 12-kuu EBITDA

*Ei sisalda omaaktsiaid.

MÜÜGITULU JA TULEM SEGMENTIDE LÕIKES

Järgnev tabel annab ülevaate kvartaalsest müügitulu dünaamikast ärisegmentide lõikes.

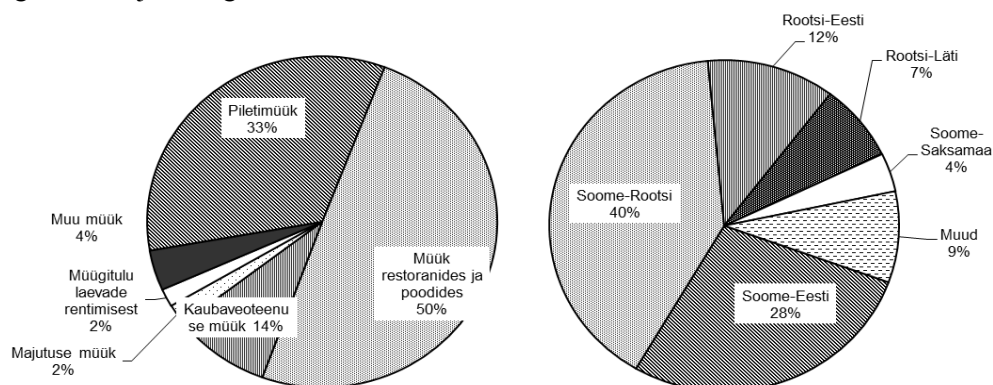
	IV kv. 09/10	I kv. 10/11	II kv. 10/11	III kv. 10/11	IV kv. 10/11	aastane muutus
miljonites eurodes						
Piletimüük	88.6	51.0	42.6	52.4	99.4	12.2%
Müük restoranides ja poodides	136.4	108.7	109.7	114.1	147.2	7.9%
Kaubaveoteenuse müük	26.0	29.6	23.3	28.7	26.6	2.4%
Majutuse müük	4.6	2.9	2.5	3.4	5.9	29.8%
Müügitulu laevade rentimisest	4.8	3.8	5.0	3.6	5.2	7.5%
Muu müük	11.8	7.1	5.6	7.2	11.6	-1.5%
Kontserni müügitulu kokku	272.2	203.0	188.8	209.5	295.9	8.7%

Järgnev tabel annab ülevaate kvartaalsest müügitulu ja tulemi dünaamikast geograafiliste segmentide lõikes.

		IV kv. 09/10	I kv. 10/11	II kv. 10/11	III kv. 10/11	IV kv. 10/11	aastane muutus	
Soome- Eesti	Reisijate arv	tuh.	1 236	968	912	996	1 327	7,4%
	Kaubaveo ühikud	tuh.	27	27	24	30	30	12,9%
	Müügitulu	milj.EUR	72,6	65,7	58,5	66,9	83,4	14,9%
	Segmendi tulem	milj.EUR	25,6	19,1	13,4	18,5	30,6	19,4%
Soome- Rootsi	Reisijate arv	tuh.	1 054	696	709	712	1 057	0,3%
	Kaubaveo ühikud	tuh.	23	26	23	26	22	-3,1%
	Müügitulu	milj.EUR	116,7	81,8	81,3	83,5	119,9	2,7%
	Segmendi tulem	milj.EUR	29,4	4,5	2,9	0,4	29,6	0,7%
Rootsi- Eesti	Reisijate arv	tuh.	285	178	229	214	301	5,6%
	Kaubaveo ühikud	tuh.	8	13	11	11	10	12,9%
	Müügitulu	milj.EUR	32,1	22,7	23,2	24,7	35,5	10,5%
	Segmendi tulem	milj.EUR	8,2	1,1	1,0	0,9	9,5	16,4%
Rootsi- Läti	Reisijate arv	tuh.	229	138	146	165	256	11,8%
	Kaubaveo ühikud	tuh.	4	4	4	5	4	1,5%
	Müügitulu	milj.EUR	19,9	12,1	12,0	14,3	22,5	12,9%
	Segmendi tulem	milj.EUR	3,3	-1,7	-2,6	-2,2	4,8	48,5%
Soome- Saksamaa	Reisijate arv	tuh.	35	14	3	11	36	0,9%
	Kaubaveo ühikud	tuh.	5	7	2	4	4	-18,9%
	Müügitulu	milj.EUR	11,5	7,4	1,5	5,1	11,3	-1,7%
	Segmendi tulem	milj.EUR	-1,2	-4,5	-4,0	-4,4	-1,3	-9,9%
Muu	Müügitulu	milj.EUR	21,7	15,3	13,8	17,2	26,6	22,8%
	Segmendi tulem	milj.EUR	4,7	0,9	-0,5	1,2	9,4	100,2%
	Segmentidevaheline müük	milj.EUR	-2,4	-2,0	-1,6	-2,1	-3,3	38,8%
	Müügitulu kokku	milj.EUR	272,2	203,0	188,8	209,5	295,9	8,7%
	EBITDA	milj.EUR	77,7	27,5	18,2	22,7	90,2	16,1%
	Segmendi tulem kokku	milj.EUR	70,0	19,4	10,3	14,3	82,7	18,1%
	Puhaskasum/-kahjum	milj.EUR	42,3	1,1	-9,4	-7,3	54,0	27,6%

Segmendi tulem - tulem enne üldhalduskulusid, finantskulusid ja maksusid

Järgnevad graafikud annavad ülevaate majandusaasta neljanda kvartali müügitulu jagunemisest geograafiliste ja ärisegmentide lõikes.



TURUÜLEVAADE

Järgnev tabel annab ülevaate 2010/2011 ja 2009/2010 majandusaasta neljanda kvartali ja kaheteist kuu jooksul veetud reisijatest, kaubaveoühikutest ja sõiduautodest.

	IV kv. 2010/2011	IV kv. 2009/2010	muutus	12 kuud 2010/2011	12 kuud 2009/2010	muutus
Reisijad	2 977 564	2 839 850	4,8%	9 068 526	8 428 055	7,6%
Soome – Rootsi liinid	1 056 909	1 053 511	0,3%	3 173 921	3 136 360	1,2%
Eesti – Soome liin	1 327 274	1 236 162	7,4%	4 202 661	3 790 030	10,9%
Eesti – Rootsi liinid	301 301	285 431	5,6%	922 197	837 935	10,1%
Läti – Rootsi liin	256 296	229 283	11,8%	705 721	605 837	16,5%
Soome – Saksamaa liin	35 784	35 463	0,9%	64 026	57 893	10,6%
Kaubaveo ühikud	70 184	67 297	4,3%	287 865	258 773	11,2%
Soome – Rootsi liinid	21 984	22 690	-3,1%	96 647	91 412	5,7%
Eesti – Soome liin	30 447	26 976	12,9%	111 927	104 388	7,2%
Eesti – Rootsi liinid	9 508	8 425	12,9%	44 977	33 278	35,2%
Läti – Rootsi liin	3 882	3 824	1,5%	17 676	15 211	16,2%
Soome – Saksamaa liin	4 363	5 382	-18,9%	16 638	14 484	14,9%
Sõiduautod	378 953	374 304	1,2%	1 059 814	964 876	9,8%
Soome – Rootsi liinid	83 140	90 401	-8,0%	170 694	181 451	-5,9%
Eesti – Soome liin	225 485	217 145	3,8%	705 913	617 689	14,3%
Eesti – Rootsi liinid	28 216	27 435	2,8%	73 582	66 197	11,2%
Läti – Rootsi liin	30 562	27 864	9,7%	89 862	82 584	8,8%
Soome – Saksamaa liin	11 550	11 459	0,8%	19 763	16 955	16,6%

Veomahtude arengule neljandas kvartalis avaldasid mõju järgmised asjaolud:

SOOME-SAKSAMAA

M/S Superfast VII ja M/S Superfast VIII lõpetasid liinil opereerimise augusti keskel. Liinil lõpetati opereerimine ning laevad prahiti kontsernist välja pikaajalise lepingu alusel.

Kontserni turuosad opereerivatel liinidel olid 31. augustil 2011 lõppenud 12 kuulisel perioodil järgmised:

- Kontsern vedas Tallinna ja Helsingi vahelisel liinil ligikaudu 58% reisijatest ja 49% ro-ro kaubaveoühikutest;
- Kontsern on ainus igapäevase reisijateveo teenuse pakkuja Eesti ja Rootsi vahel;
- Kontsern on ainus igapäevase reisijate- ja kaubaveo teenuse pakkuja Riia ja Stockholmi vahel;
- Kontsern vedas Soome ja Rootsi vahelistel liinidel ligikaudu 55% reisijatest ja 34% ro-ro kaubaveo ühikutest;
- Soome ja Saksamaa vahelisel liinil oli Kontserni reisijateveo turuosa ligikaudu 27% ja kaubaveo turuosa ligikaudu 6%;

PERSONAL

2011. aasta 31. augusti seisuga töötas Kontsernis 6 825 töötajat (6 715 töötajat 2010 aasta 31. augusti seisuga). Järgnev tabel annab detailsema ülevaate Kontserni personalist

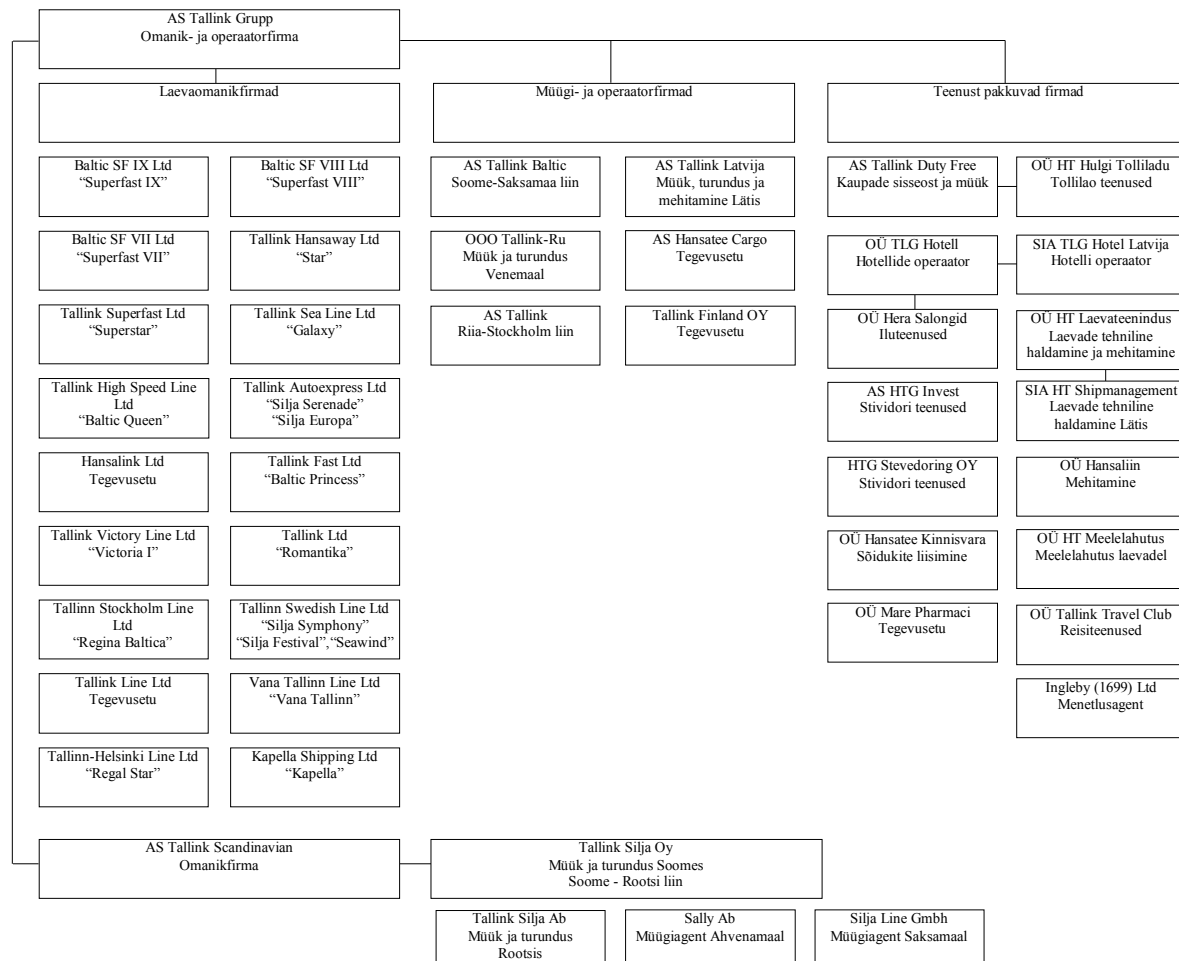
	IV kvartali keskmine			12 kuu keskmine			IV kvartali lõpu seisuga		
	2010/11	2009/10	muutus %	2010/11	2009/10	muutus %	31.08.11	31.08.10	muutus %
Maismaal kokku	1 582	1 491	6,1%	1 505	1 493	0,8%	1 572	1 529	2,8%
<i>Eesti</i>	807	754	7,0%	791	745	6,2%	794	767	3,5%
<i>Soome</i>	504	487	3,5%	463	499	-7,2%	488	496	-1,6%
<i>Rootsi</i>	196	178	10,1%	180	176	2,3%	213	196	8,7%
<i>Läti</i>	61	56	8,9%	58	54	7,4%	63	55	14,5%
<i>Saksamaa</i>	7	10	-30,0%	7	13	-46,2%	7	9	-22,2%
<i>Venemaa</i>	7	6	16,7%	6	6	0,0%	7	6	16,7%
Laevadel	4 980	4 827	3,2%	4 693	4 628	1,4%	4 686	4 648	0,8%
Hotell*	573	533	7,5%	557	491	13,4%	567	538	5,4%
Kokku	7 135	6 851	4,1%	6 755	6 612	2,2%	6 825	6 715	1,6%

* Hotelli personal ei ole arvestatud „maismaal kokku” personali hulka.

KONTSERNI STRUKTUUR

Aruandekuupäeva seisuga kuulus Kontserni 46 äriühingut. Enamus tütarettevõtteid kuuluvad sajaprotsendiliselt AS-ile Tallink Grupp.

Järgnev graafik kajastab Kontserni struktuuri aruandekuupäeval:

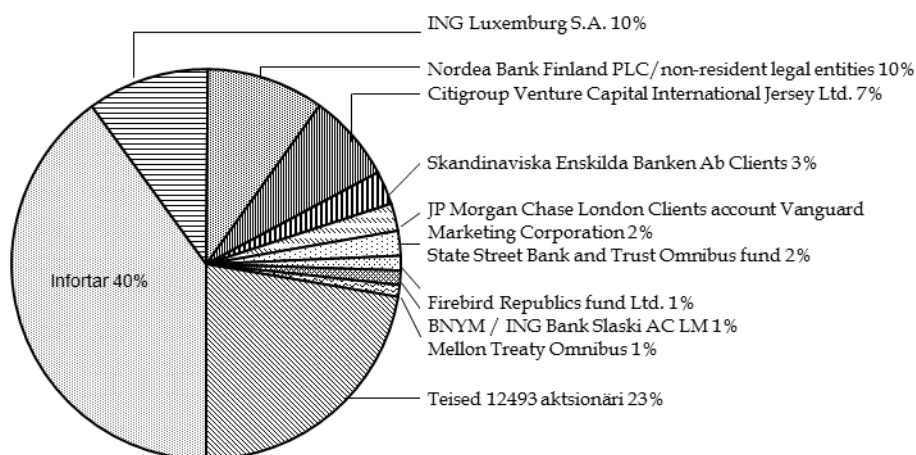


Kontserni omab ka:

- 34% AS-ist Tallink Takso

AKTSIONÄRID JA AKTSIA HIND

Järgnev graafik näitab AS-i Tallink Grupp suurimate aktsionäride aktsiaosalust 31.08.2011 seisuga.



Allikas: Eesti väärtpaperite keskreister

AS-i Tallink Grupp aktsiad on noteeritud Tallinna Börsil alates 9. detsembrist 2005, kauplemistunnuse TAL1T all. Alljärgnev graafik annab ülevaate aktsia hinna liikumisest 2010/2011 majandusaastal.



SÜNDMUSED 2010/2011 MAJANDUSAASTA IV KVARTALIS

Augustis lõpetas Kontsern opereerimise Soome-Saksamaa liinil. Laevad Superfast VII ja Superfast VIII prahiti Stena Line Ltd.-le vähemalt kolmeks aastaks.

2011.a. juunis väljastas kontsern 7,317,500 aktsioptsiooni, millest 3,510,000 väljastati Juhatus ja Nõukogu liikmetene ning 3,807,500 väljastati teistele kontserni töötajatele. Iga optioon annab

õiguse omandada ühe AS Tallink Grupi aktsia. Aktsioptsioonid väljastati 08.02.2011 Aktsionäride Üldkoosoleku poolt kinnitatud Aktsioptsiooni programmi alusel. Väljastatud optsioonid moodustavad umbes 49% kinnitatud optsiooniprogrammi kogumahust ja 1,1% kogu käibelolevate aktsiate arvust.

Vastavalt aasta alguses sõlmitud väljaostukohustusega kolme-aastasele prahilepingule andis Kontsern laeva Vana Tallinn Line Ltd. üle ettevõttele Allferries SA, kes hakkab laevaga opereerima Vahemerel. Laeva omand antakse üle prahiperioodi lõpus, pärast kõikide lepinguliste maksete laekumist.

BILANSIPÄEVA JÄRGSED SÜNDMUSED JA TULEVIKU VÄLJAVAATED

Kontsern ei genereeri tulusid ühtlaselt läbi kogu aasta. Kontserni tegevuse kõrghooaeg on suveperioodil. Kontserni juhatuse varasemate majandusaastate kogemusel põhineval hinnangul teenitakse suur osa tulusid ja kasumit suvel (juuni-august).

AS-il Tallink Grupp ei ole hetkel märkimisväärseid uurimis- ja arendustegevuseprojekte.

Kontserni laevastiku uuendamise programm on lõpetatud ja sellest tulenevalt on edasiste investeeringute vajadus hetkel suhteliselt väike. See aitab keskenduda põhitegevusele.

2010/2011 majandusaasta neljanda kvartali lõpus oli Kontsernil rahalisi vahendeid 95 miljonit eurot, mis on ligikaudu 38 miljonit eurot rohkem kui aasta tagasi. Lisaks on Kontsernile saadaval kasutamata arvelduskrediidi limiit 47 miljoni euro ulatuses. Rahaliste vahendite ja arvelduskrediidi näol oli Kontserni likviidsus kolmanda kvartali lõpus 142 miljonit eurot.

2011 aasta veebruaris toimunud Aktsionäride Üldkoosolekul otsustati muuta majandusaasta periood kalendriaastaks (1 jaanuar – 31 detsember). Sellest tulenevalt on käesolev majandusaasta, mis algas 1. septembril 2010 pikem ning kestab 16 kuud – kuni 31. detsembrini 2011.a.

Kontsern avaldab järgmise vahearuande, majandusaasta 16 kuu ja 2011 september-detsember perioodi kohta 2012 aasta veebruaris.

Juhtkonna hinnangul jätkub Kontserni tulemuste paranemine 2010/2011 majandusaasta viimasel neljal kuul kuid reisijate arvu ning müügitulude kasv ei saa olema nii agressiivne kui 2010.a. sügisel. Tähelepanuta ei saa jätta majanduskeskkonna ebakindlust ja arenguid, mille võimalikku mõju Kontserni tegevusele ei oska hetkel hinnata. Jätkuvalt on kõrgetel tasemetel püsinud kütusehinnad, mis avaldavad mõju kulude suurenemisele. Samas on oodata positiivset mõju Soome-Saksa liini sulgemisest, mille varasem negatiivne tulemus asendub positiivse tulemusega laevade prahtimisest.

RISKID

Mitmesugused riskid võivad Kontserni äritegevust, finantsseisundit ja majandustulemusi oluliselt mõjutada. Kuid sellised riskid pole ainsad võimalikud ohud. Meie ettevõtmisi võivad puudutada ka muud riskid ja meile seni teadmata asjaolud või sellised riskid ja asjaolud, mida me praegu loeme ebaolulisteks või ebatõenäolisteks. Allpool on loetletud riskitegurid, mis ei ole reastatud toimumise tõenäosuse ega meie äritegevusele võimaliku mõju järgi.

- Õnnetused, katastroofid
- Makromajanduslik areng
- Õigusaktide muudatused
- Suhted ametiühingutega
- Kütusehindade ja intressimäärade tõus
- Turu- ja kliendikäitumine

JUHATUSE KINNITUS TEGEVUSARUANDELE

Juhatus kinnitab, et oma parima teadmise kohaselt kajastab AS-i Tallink Grupp 2010/2011 majandusaasta neljanda kvartali tegevusaruanne õigesti ja õiglaselt kontserni arengut, majandustulemusi ja finantsseisundit ning annab ülevaate peamistest riskidest ja ebaselgustest.



Enn Pant

Juhatuse esimees



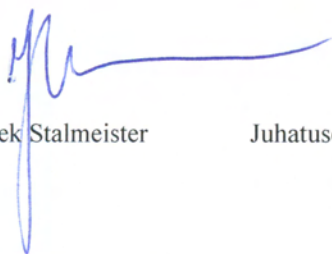
Andres Hunt

Juhatuse aseesimees



Lembit Kitter

Juhatuse liige



Janek Stalmeister

Juhatuse liige

17.10.2011

KONSOLIDEERITUD KOONDKASUMIARUANNE

(auditeerimata, tuhandetes eurodes)	01.06.2011- 31.08.2011	01.06.2010- 31.08.2010	01.09.2010- 31.08.2011	01.09.2009- 31.08.2010
Müügitulu (Lisa 3)	295,895	272,163	897,207	813,872
Müüdid kaupade ja teenuste kulu	-199,013	-188,026	-710,530	-645,730
Brutokasum	96,882	84,137	186,677	168,142
Turustuskulud	-14,222	-14,166	-60,030	-54,273
Halduskulud	-10,618	-10,759	-40,566	-40,259
Muud äritulud	479	116	965	906
Muud ärikulud	-12	-542	-37	-2,236
Kasum/-kahjum äritegevusest	72,509	58,786	87,009	72,280
Finantstulud (Lisa 4)	-2,739	-116	7,352	5,238
Finantskulud (Lisa 4)	-15,639	-13,329	-55,795	-52,661
Kahjumi osa sidusettevõttest	0	-373	-57	-373
Kasum/-kahjum enne tulumaksu	54,131	44,968	38,509	24,484
Tulumaks	-115	-2,634	-115	-2,634
Aruandeperioodi puhaskasum/-kahjum	54,016	42,334	38,394	21,850
Muu koondkasum/-kahjum				
Valuutakursi vahed välisettevõtetest	28	216	82	709
Riskimaandamise instrumentide õiglase väärtuse muutus	0	-283	-705	732
Materiaalse põhivara ümberhindlus	0	1,730	0	1,730
Perioodi muu koondkasum/-kahjum kokku	28	1,663	-623	3,171
Perioodi koondkasum/-kahjum kokku	54,044	43,997	37,771	25,021
Sh.				
Emaettevõtte omanike osa puhaskasumist/-kahjumist (Lisa 5)	54,016	42,334	38,394	21,850
Sh.				
Emaettevõtte omanike osa koondkasumist/-kahjumist	54,044	43,997	37,771	25,021
Kasum/-kahjum aktsia kohta (EUR-ides ühe aktsia kohta)				
- tava (Lisa 5)	0.08	0.06	0.06	0.03
- lahustatud (Lisa 5)	0.08	0.06	0.06	0.03

KONSOLIDEERITUD FINANTSSEISUNDI ARUANNE

(auditeerimata, tuhandetes eurodes)

VARAD	31.08.2011	31.08.2010
Käibevara		
Raha ja raha ekvivalendid	95,178	57,488
Nõuded ostjate vastu ja muud nõuded	52,277	42,040
Ettemaksed	8,374	9,752
Tuletisinstrumentid	0	705
Varud	23,916	20,035
Käibevara kokku	179,745	130,020
Põhivara		
Investeeringud sidusettevõtetesse	157	214
Muud finantsvarad	2,892	317
Edasilükkunud tulumaksuvara	10,664	10,664
Kinnisvarainvesteering	300	300
Materiaalne põhivara (Lisa 7)	1,602,481	1,663,100
Immateriaalne põhivara (Lisa 8)	62,372	66,700
Põhivara kokku	1,678,866	1,741,295
VARAD KOKKU	1,858,611	1,871,315
KOHUSTUSED JA OMAKAPITAL		
Lühiajalised kohustused		
Intressikandvad võlakohustused (Lisa 9)	125,905	63,627
Võlad tarnijatele ja muud võlad	97,927	94,054
Ettemakstud tulud	23,103	23,965
Tuletisinstrumentid (Lisa 6)	20,121	17,634
Lühiajalised kohustused kokku	267,056	199,280
Pikaajalised kohustused		
Intressikandvad võlakohustused (Lisa 9)	885,328	1,004,244
Muud kohustused	212	74
Pikaajalised kohustused kokku	885,540	1,004,318
Kohustused kokku	1,152,596	1,203,598
OMAKAPITAL		
Emaettevõtja aktsionäridele kuuluv omakapital		
Aktiikapital nimiväärtuses	404,291	430,648
Ülekurss	639	639
Reservid	71,280	72,607
Jaotamata kasum	229,805	163,823
Emaettevõtte omanikele kuuluv omakapital kokku	706,015	667,717
OMAKAPITAL KOKKU	706,015	667,717
KOHUSTUSED JA OMAKAPITAL KOKKU	1,858,611	1,871,315

KONSOLIDEERITUD RAHAVOOGUDE ARUANNE

(auditeerimata, tuhandetes eurodes)	01.09.2010 - 31.08.2011	01.09.2009 - 31.08.2010
Rahavood äritegevusest		
Aruandeperioodi puhaskasum/-kahjum	38,394	21,850
Korrigeerimised	120,942	127,208
Äritegevusega seotud varade muutused	-11,749	9,796
Äritegevusega seotud kohustuste muutused	2,817	5,009
Makstud tulumaks	-124	-71
	150,280	163,792
Rahavood investeerimistegevusest		
Materiaalse põhivara ja immateriaalse põhivara soetamine (Lisad 7, 8)	-10,321	-6,112
Laekumised materiaalse põhivara müügist	66	6,704
Sidusettevõtete aktsiate soetamine	0	-587
Maksed tuletisinstrumentidest	-5,161	-4,460
Saadud intressid	158	173
	-15,258	-4,282
Rahavood finantseerimistegevusest		
Laenude tagasimaksed (Lisa 9)	-59,489	-60,348
Kasutatud arvelduskrediidi muutus	0	-46,115
Kapitalirendi põhimaksete tasumine (Lisa 9)	-86	-403
Makstud intressid	-37,757	-45,138
	-97,332	-152,004
RAHAVOOD KOKKU	37,690	7,506
Raha ja raha ekvivalendid		
- perioodi alguses	57,488	49,982
- suurenemine (+) / vähenemine (-)	37,690	7,506
- perioodi lõpus	95,178	57,488

KONSOLIDEERITUD OMAKAPITALI MUUTUSTE ARUANNE

(auditeerimata, tuhandetes eurodes)	Aktsia- kapital	Üle- kurs	Kursivahede reserv	Laevade ümber- hindluse reserv	Riskimaan- damise instrumenti de ümberhindl use reserv	Kohustuslik reserv- kapital	Oma- aktsiate reserv	Aktsia- optiooni- programmi reserv	Jaotamata kasum	Emaette- võtte omanikele kuuluv omakapital	Omakapital kokku
31. august 2009	430,648	639	-324	65,507	-27	10,869	-4,163	0	139,547	642,696	642,696
Omakapitali muutused 2009/2010 esimese 12 kuu jooksul											
Kanne ümberhindluse reservist	0	0	0	-2,426	0	0	0	0	2,426	0	0
Aruandeperioodi koondkasum/-kahjum 2009/2010 esimese 12 kuu puhaskasum (Lisa 5)	0	0	0	0	0	0	0	0	21,850	21,850	21,850
Perioodi muu koondkasum/-kahjum	0	0	709	1,730	732	0	0	0	0	3,171	3,171
Aruandeperioodi koondkasum/- kahjum kokku	0	0	709	1,730	732	0	0	0	21,850	25,021	25,021
31. august 2010	430,648	639	385	64,811	705	10,869	-4,163	0	163,823	667,717	667,717
31. august 2010	430,648	639	385	64,811	705	10,869	-4,163		163,823	667,717	667,717
Omakapitali muutused 2010/2011 esimese 12 kuu jooksul											
2009/2010 kasumi jaotamine	0	0	0	0	0	1,093	0	0	-1,093	0	0
Aktsiakapitali vähendamine (Lisa 10)	-26,357	0	0	0	0	0	0	0	26,357	0	0
Kanne ümberhindluse reservist	0	0	0	-2,324	0	0	0	0	2,324	0	0
Ettevõtte omanike sisse- ja väljamaksed (Lisa 11)	0	0	0	0	0	0	0	527	0	527	527
Aruandeperioodi koondkasum/-kahjum 2010/2011 esimese 12 kuu puhaskasum (Lisa 5)	0	0	0	0	0	0	0	0	38,394	38,394	38,394
Perioodi muu koondkasum/-kahjum	0	0	82	0	-705	0	0	0	0	-623	-623
Aruandeperioodi koondkasum/- kahjum kokku	0	0	82	0	-705	0	0	0	38,394	37,771	37,771
31. august 2011	404,291	639	467	62,487	0	11,962	-4,163	527	229,805	706,015	706,015

AUDITEERIMATA VAHEARUANDE LISAD

Lisa 1 ÜLDINE INFORMATSIOON

AS Tallink Grupp ja tema tütarettevõtete (edaspidi "Kontsern") 2010/2011 esimese 12 kuu konsolideeritud auditeerimata vahearuanne kinnitati 17. oktoober 2011 vastavalt juhatuse otsusele. AS Tallink Grupp on Eestis registreeritud ja Eestis tegutsev ettevõtte, mille töötajate arv ulatus 31. august 2011 seisuga 6,825 inimeseni (31. august 2010 : 6,715).

Lisa 2 KOKKUVÕTE OLULISEMATEST ARVESTUSPRINTSIIPIDEST

AS-i Tallink Grupp raamatupidamise aruanded on koostatud kooskõlas Rahvusvaheliste Finantsaruandluse Standarditega (IFRS), nagu need on vastu võetud Euroopa Liidu poolt kokkuvõtliku versioonina vastavalt IAS 34-le "Vahearuanne".

Vahearuanne koostamisel on kasutatud samu põhimõtteid ja arvestusprintsiipe kui 31. august 2010 aastaaruande koostamisel.

Vahearuanne on koostatud tuhandetes eurodes (EUR).

Lisa 3 SEGMENTI INFORMATSIOON

Kontserni esmasteks segmentideks on geograafilised segmentid (liinide lõikes) ning lisanduvateks segmentideks on ärisegmentid (piletimüük, kaubaveo müük, majutuse müük, müük laevades ja maismaal asuvates restoranides ja poodides, müügitulu laeva prahtimisest, muud)

Geograafilised segmendid

(tuhandetes eurodes)

01.09.2010-31.08.2011	Eesti- Soome liin	Eesti- Rootsi liinid	Läti- Rootsi liin	Saksamaa- Soome liin	Soome- Rootsi liinid	Muud	Segmentidevaheline elimineerimine	Kokku
Müügitulu								
Müük kontsernivälisele klientidele	274,489	106,020	60,951	25,322	366,513	63,912	0	897,207
Segmentidevaheline müük	0	0	0	0	0	9,024	-9,024	0
	274,489	106,020	60,951	25,322	366,513	72,936	-9,024	897,207
Segmendi tulem	81,529	12,617	-1,747	-14,220	37,428	11,040	0	126,647
Jagamatud kulud								-39,638
Finantstulud/-kulud (Lisa 4)								-48,443
Kahjumi osa sidusettevõttest								-57
Kasum enne tulumaksu								38,509
01.09.2009-31.08.2010								
Müügitulu								
Müük kontsernivälisele klientidele	240,128	90,577	52,558	22,342	354,035	54,232	0	813,872
Segmentidevaheline müük	0	0	0	0	0	7,645	-7,645	0
	240,128	90,577	52,558	22,342	354,035	61,877	-7,645	813,872
Segmendi tulem	73,227	9,279	-2,558	-14,637	42,261	6,297	0	113,869
Jagamatud kulud								-41,589
Finantstulud/-kulud (Lisa 4)								-47,423
Kahjumi osa sidusettevõttest								-373
Kasum enne tulumaksu								24,484

Ärisedmendid

(tuhandetes eurodes)

	01.09.2010 - 31.08.2011	01.09.2009 - 31.08.2010
Piletimüük	245,451	217,234
Kaubaveoteenuse müük	108,320	98,495
Majutuse müük	14,703	10,998
Müük laevades ja maismaal asuvates restoranides ja poodides	479,616	441,640
Müügitulu laevade prahtimisest	17,559	17,062
Muud	31,558	28,443
Kontserni müügitulu kokku	897,207	813,872

Lisa 4 FINANTSTULUD JA -KULUD

(tuhandetes eurodes)

	01.09.2010 - 31.08.2011	01.09.2009 - 31.08.2010
Kasum valuutakursi muutustest	204	3,421
Tulu tuletisinstrumentidest	6,984	1,644
Intressitulud	164	173
Finantstulud kokku	7,352	5,238
Intressikulud	-41,510	-39,606
Kulu tuletisinstrumentidest	-14,285	-13,055
Finantskulud kokku	-55,795	-52,661

Lisa 5 KASUM AKTSIA KOHTA

Tava puhaskasumi arvutamiseks aktsia kohta jagatakse lihtaktsionäridele jaotatav aruandeperioodi puhaskasum aruandeperioodi jooksul käibel olnud lihtaktsiate kaalutud keskmise arvuga. Kuna Kontsernil ei ole potentsiaalseid lihtaktsiaid, võrdub lahustatud puhaskasum aktsia kohta tava puhaskasumiga aktsia kohta.

	01.06.2011- 31.08.2011	01.06.2010- 31.08.2010	01.09.2010- 31.08.2011	01.09.2009- 31.08.2010
Kaalutud keskmine lihtaktsiate arv (tk)	669,882,040	669,882,040	669,882,040	669,882,040
Lihtaktsionäridele jagatav puhaskasum/-kahjum	54,016	42,334	38,394	21,850
Kasum/-kahjum aktsia kohta (EUR)	0.08	0.06	0.06	0.03

Kaalutud keskmine lihtaktsiate arv (tk)	01.06.2011- 31.08.2011	01.06.2010- 31.08.2010	01.09.2010- 31.08.2011	01.09.2009- 31.08.2010
Emiteeritud lihtaktsiate arv perioodi alguses (tk)	673,817,040	673,817,040	673,817,040	673,817,040
Omaaktsiate tagasiostu mõju	-3,935,000	-3,935,000	-3,935,000	-3,935,000
Kaalutud keskmine lihtaktsiate arv perioodi lõpus	669,882,040	669,882,040	669,882,040	669,882,040

Lisa 6 TULETISINSTRUMENDID

Kontsern kasutab intressiriskide maandamiseks intressiswap'i. Kui rahavoogude riskimaandamise efektiivsus on tõestatud, kajastatakse tuletisinstrumenti õiglase väärtuse muutuse omakapitalis reservina. Tuletisinstrumentidist saadud reaalsed kasumid või kahjumid kajastatakse kasumiaruandes.

Muutused tuletisinstrumenti õiglases väärtuses, mis ei kvalifitseeru rahavoogude riskide maandamise arvestuseks vastavalt IAS 39 -le, kajastatakse otse kasumiaruandes.

AS-I Tallink Grupp on 31.08.2011 seisuga sõlmitud kolm intressivahetuslepingut, mille lepinguline summa kokku on 270,000 tuhat EUR ning lõpptähtajad aastatel 2012, 2014 ja 2018. Intressivahetuslepingute õiglase väärtus 31.08.2011 seisuga on -20,121 tuhat EUR.

Lisa 7 MATERIAALNE PÕHIVARA

(tuhandetes eurodes)

	Maa ja ehitised	Laevad	Masinad ja seadmed	Ette- maksed	Kokku
Jääkväärtus 31. august 2010	5,934	1,651,486	5,655	25	1,663,100
Soetused	195	6,065	3,753	4	10,017
Valuutakursi erinevused	48	0	9	0	57
Väljaminekud	0	-3,687	-27	0	-3,714
Aruandeperioodi amortisatsioon	-1,290	-63,021	-2,668	0	-66,979
Jääkväärtus 31. august 2011	4,887	1,590,843	6,722	29	1,602,481

31. august 2011 seisuga

-soetusmaksumus	9,625	1,652,146	23,008	29	1,684,808
-akumuleeritud amortisatsioon	-4,738	-61,303	-16,286	0	-82,327

	Maa ja ehitised	Laevad	Masinad ja seadmed	Ette- maksed	Kokku
Jääkväärtus 31. august 2009	6,933	1,715,515	4,910	1,413	1,728,771
Soetused	230	3,912	3,188	-1,388	5,942
Ümberhindlus	0	1,730	0	0	1,730
Valuutakursi erinevused	197	0	-13	0	184
Väljaminekud	0	-6,075	-285	0	-6,360
Ümberklassifitseerimine (Lisa 8)	0	0	861	0	861
Väärtuse langus	0	-1,257	0	0	-1,257
Aruandeperioodi amortisatsioon	-1,426	-62,339	-3,006	0	-66,771
Jääkväärtus 31. august 2010	5,934	1,651,486	5,655	25	1,663,100

31. august 2010 seisuga

-soetusmaksumus	9,429	1,651,486	19,708	25	1,680,648
-akumuleeritud amortisatsioon	-3,495	0	-14,053	0	-17,548

Lisa 8 IMMATERIAALNE PÕHIVARA

(tuhandetes eurodes)

	Firmaväärtus	Kaubamärk	Muud	Kokku
Jääkväärtus 31. august 2010	11,066	46,138	9,496	66,700
Soetused	0	0	304	304
Aruandeperioodi amortisatsioon	0	-2,916	-1,716	-4,632
Jääkväärtus 31. august 2011	11,066	43,222	8,084	62,372
31. august 2011 seisuga				
- soetusmaksumus	11,066	58,288	19,927	89,281
- akumulieeritud amortisatsioon	0	-15,066	-11,843	-26,909
Jääkväärtus 31. august 2009	11,066	49,054	12,403	72,523
Soetused	0	0	187	187
Ümberklassifitseerimised	0	0	-861	-861
Aruandeperioodi amortisatsioon	0	-2,916	-2,233	-5,149
Jääkväärtus 31. august 2010	11,066	46,138	9,496	66,700
31. august 2010 seisuga				
- soetusmaksumus	11,066	58,288	20,172	89,526
- akumulieeritud amortisatsioon	0	-12,150	-10,676	-22,826

Lisa 9 INTRESSIKANDVAD LAENU- JA MUUD VÕLAKOHUSTUSED

(tuhandetes eurodes)

	31. august 2010	Tagasi- maksed	Muud muutused [1]	31. august 2011
Kapitalirendi kohustused	174	-86	0	88
Pikaajalised pangalaenu	1,067,697	-59,489	2,937	1,011,145
KOKKU	1,067,871	-59,575	2,937	1,011,233
sh.lühiajaline osa	63,627			125,905
pikaajaline osa	1,004,244			885,328

[1] Muud muutused on seotud tehingutasude kuludesse kandmisega.

Arvelduskrediitide tagamiseks on kommertsandid (kogusummas 20,204 tuhat EUR) ja laevahüpooteegid.

AS Tallink Grupp on garanteerinud oma tütarettevõtetele HSH Nordbank AG, Nordea Bank Plc, Skandinaviska Enskilda Banken AB, KfW IPEX Bank, Danske Bank A/S ja HSBC Bank Plc. poolt antud laene, kokku 808,958 tuhat EUR eest. Nimetatud laenude põhitagamiseks on laevaomanikfirmadest tütarettevõtete aktsiate pant ja nimetatud tütarettevõtetele kuuluvatele laevadele seatud hüpooteegid. AS Tallink Grupp on garanteerinud Tallink Silja Oy Ab-le HSH Nordbank AG poolt antud laenu summas 202,187 tuhat EUR. Nimetatud laenu põhitagamiseks on Tallink Silja Oy Ab aktsiad ja Silja laevad.

Lisa 10 AKTSIAKAPITAL

Vastavalt 31. august 2011 kehtinud emaeettevõtte põhikirjale on lihtaktsiate maksimaalselt lubatud arv 2,133,333,333.

Seoses euro kasutuselevõtuga Eesti Vabariigis otsustas AS-i Tallink Grupp aktsionäride koosolek 08. veebruar 2011. a. vähendada aktsiakapitali. Aktsiakapitali muudatus registreeriti Äriregistris 07. märts 2011. AS-i Tallink Grupp aktsiakapital on 404 290 224 eurot, aktsiate arv on 673 817 040 ning aktsia nominaalväärtus on 0,60 eurot.

AS-l Tallink Grupp oli 31. august 2011 seisuga 3,935 tuhat tagasiostetud omaaktsiat. 3,935 tuhande omaaktsia tagasiostu kulu kokku on 4,163 tuhat EUR.

Lisa 11 AKTSIAOPTSIOONIPROGRAMM

2011.a. juunis väljastas Kontsern 7,317,500 aktsiaoptsiooni, millest 3,510,000 väljastati Juhatuse ja Nõukogu liikmetele ning 3,807,500 väljastati teistele Kontserni töötajatele. Iga optsioon annab õiguse omandada ühe AS Tallink Grupi aktsia. Aktsiaoptsioonid väljastati 08.02.2011 Aktsionäride Üldkoosoleku poolt kinnitatud Aktsiaoptsiooni programmi alusel. Väljastatud optsioonid moodustavad umbes 49% kinnitatud optsiooniprogrammi kogumahust ja 1,1% kogu käibelolevate aktsiate arvust. Väljastatud aktsiaoptsioonide kasutamise tingimused ja kord on järgnev: optsioonid on mittevõõrandatavad; optsioonide kasutamine võib toimuda mitte enne kui 36 kuud optsioonide väljastamisest või mitte enne 31.05.2014 ja mitte hiljem kui 30.11.2014; optsiooni kasutamise hind on 0,858 EUR kui emitteeritakse uusi aktsiaid ja keskmine kaalutud ostuhind kui lepingu täitmiseks ostetakse aktsiaid järelturult; optsioonide kasutamisel väljastatakse aktsiaid.

31.08.2011 seisuga on kehtivaid aktsiaoptsioone 7,317,500. Keskmine optsioonide kasutamise tähtaeg on 33 kuud.

Väljastatud aktsiaoptsioonide eest saadud teenuste õiglase väärtus on mõõdetud Black-Scholes mudelit kasutades aktsiaoptsiooni väljastamise päeval. Aktsiaoptsioonide hindamisel kasutas Kontsern sõltumatuid hindajaid, kes lisaks aktsiaoptsioonide kasutamise tingimustele ja korrale kasutas hindamisel järgnevaid näitajaid: aktsia turuhind 0,72 eurot seisuga 31.05.2011; eeldatav volatiilsus 30%, mis baseerub eelnevate perioodide analüüsil; aktsiaoptsiooni kasutamise keskmine tähtaeg 42 kuud; aktsiatulu 3,4% 2012 aastal ja 8,1% 2013 aastal, mille tulemusel on efektiivne dividenditulu 11,3% (arvestades avalikke aktsiaanalüütikute hinnanguid ja ootusi) ja; riskivaba intressimäär 1,411%.

Väljastatud aktsiaoptsioonide eest saadud teenuste õiglase väärtus summas 527 tuh.EUR on kajastatud konsolideeritud koondkasumiaruande kuludes ja väljastatud aktsiaoptsioonid samas summas on kajastatud aktsiaoptsioonide reservi real omakapitali koosseisus.

Väljastatud aktsiaoptsioonid ei avalda lahustuvat mõju, kuna aktsiaoptsiooni kasutamise hind on kõrgem kui aktsiate keskmine hind käesoleval majandusaastal.

Lisa 12 TEHINGUD SEOTUD OSAPOOLTEGA

(tuhandetes eurodes)

2010/2011 12 kuud või 31.08.2011	Müük seotud osapooltele	Ostud seotud osapooltelt	Nõuded seotud osapooltele	Kohustused seotud osapoolte ees
AS Infortar	28	70	5	0
AS HT Valuuta	139	0	4	0
AS Vara HTG	0	2,485	0	0
OÜ Mersok	0	8	0	1
AS Vaba Maa	9	1,043	1	95
OÜ Sunbeam	0	3,175	0	0
AS Gastrolink	1	969	0	88
AS Tallink Takso	0	89	0	8
OÜ Topspa Kinnisvara	0	2,426	0	0
OÜ Hansa Hotell	0	769	0	0
OÜ Fastinvest	0	1,063	0	0
SIA Happy Trails	0	3,837	0	11
Eesti Laevaomanike Liit	0	13	0	0
2009/2010 12 kuud või 31.08.2010	Müük seotud osapooltele	Ostud seotud osapooltelt	Nõuded seotud osapooltele	Kohustused seotud osapoolte ees
AS Infortar	3	73	1	0
AS HT Valuuta	184	0	0	0
AS Vara HTG	0	2,301	0	0
OÜ Mersok	0	9	0	0
AS Vaba Maa	9	836	1	47
OÜ Sunbeam	0	3,097	0	0
AS Gastrolink	1	851	0	34
AS Tallink Takso	0	73	0	9
OÜ Topspa Kinnisvara	0	2,367	0	0
OÜ Hansa Hotell	0	752	0	0
OÜ Fastinvest	0	1,016	0	0
SIA Happy Trails	0	1,774	0	539
Eesti Laevaomanike Liit	0	13	0	0

Lisa 13 TÜTARETTEVÕTTED

Märtsis 2011 likvideeriti Kontserni ettevõtte Exlaw Oy Ab ning Kontserni ettevõtte Silja Europa Oy Ab ühines Tallink Silja Oy Ab-ga.

JUHATUSE KINNITUS VAHEARUANDELE

Käesolevaga deklareerime oma vastutust vahearuande eest ja kinnitame, et 2010/2011 majandusaasta esimese 12 kuu, lõpuga 31.08.2011 auditeerimata vahearuanne, mis on koostatud kooskõlas IFRSidega, nagu need on vastu võetud EL poolt, ja IAS 34-ga, kajastab ettevõtte finantsseisundit, majandustulemust ja rahavoogusid õigesti ja õiglaselt.

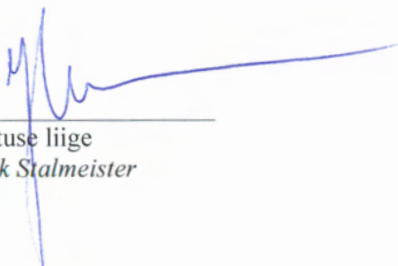
AS Tallink Grupp ja tema tütaretevõtted on vähemalt järgmise aasta jooksul, alates aruande kinnitamisest, jätkuvalt tegutsevad ettevõtted.




Juhatuse esimees
Enn Pant



Juhatuse aseesimees
Andres Hunt



Juhatuse liige
Janek Stalmeister



Juhatuse liige
Lembit Kitter

Tallinn 17.10.2011