

AS TALLINK GRUPP

2010/2011 majandusaasta

6-kuu auditeerimata vahearuanne

01. september 2010 – 28. veebruar 2011

Majandusaasta algus	1. september 2010
Majandusaasta lõpp	31. detsember 2011
Registrikood	10238429
Aadress	Sadama 5/7 10111, Tallinn Eesti Vabariik
Telefon	+372 6 409 800
Faks	+372 6 409 810
Interneti kodulehekül	www.tallink.com
Peamine tegevusala	meretransport (reisijate ja kaubavedu)
Audiitor	KPMG Baltics AS



SISUKORD

TEGEVUSARUANNE	3
<i>Auditeerimata vahearuanne</i> <i>2010/2011 majandusaasta esimesed 6-kuud</i>	
KONSOLIDEERITUD KOONDKASUMIARUANNE	12
KONSOLIDEERITUD FINANTSSEISUNDI ARUANNE	13
KONSOLIDEERITUD RAHAVOOGUDE ARUANNE	14
KONSOLIDEERITUD OMAKAPITALI MUUTUSTE ARUANNE	15
<i>Auditeerimata vahearuanne lisad</i> <i>2010/2011 majandusaasta esimesed 6-kuud</i>	16-21
JUHATUSE KINNITUS VAHEARUANDELE	22

TEGEVUSARUANNE

Majandusaasta teises kvartalis (01.12.2010. – 28.02.2011) jätkus AS-i Tallink Grupp ja tema tütarettevõtete (edaspidi „Kontsern“) tegevuses positiivne areng. Kvartali jooksul toimunud Kontserni müügikampaaniad ja erinevad pakkumised võeti klientide poolt hästi vastu. Kontserni laevadega teenindatud reisijate arv kasvas ligi 2 miljoni reisijani käesoleva majandusaasta teises kvartalis, mis on 23% suurem võrreldes eelmise majandusaasta sama perioodiga. Kaubaveomahud kasvasid 19% samas võrdluses. Tulenevalt tugevast veomahtude kasvust ning suhteliselt stabiilsest tulust reisija kohta võrreldes aastatagusega, tõsis Kontserni auditeerimata konsolideeritud müügitulu 2010/2011 majandusaasta teises kvartalis 188,8 miljoni euron, mis on 30,8 miljoni euro ehk 19% võrra suurem kui eelmise majandusaasta teises kvartalis.

Kuigi kulude suurenemist on märgata tegevuse kõikides valdkondades oli Kontserni müügitulude kasv siiski suurem kui kulude kasv kokku ning Kontsern suutis parandada kasumlikkust. Enim avaldas tulemustele mõju kütusekulude suurenemine teises kvartalis 5,8 miljoni euro ehk 23% võrra eelmise majandusaasta sama perioodiga võrreldes. Teises kvartalis oli jätkuvalt kõrge rõhuasetus müügi ja marketingitegevuses, mille tulemusena suurenesid oodatult ka turustuskulud. Kontserni finantskulude, maksude, intresside, kulumise eelne kasum (EBITDA) oli 2010/2011 majandusaasta teises kvartalis 18,1 miljonit eurot, mis on 7,7 miljonit eurot ehk 74% suurem kui eelmise majandusaasta teises kvartalis. EBITDA marginaal paranes 7 protsendilt 10 protsendini. Majandusaasta teises kvartalis, mis on Kontserni tegevuses madalhooaeg, oli Kontserni auditeerimata konsolideeritud puhaskahjum 9,4 miljonit eurot. Eelmise majandusaasta samal perioodil oli puhaskahjum 16,3 miljonit eurot.

Kontserni kõikides põhilistes segmentides avaldus teises kvartalis positiivne areng. Mahtude ja käibe kasv oli suurim Eesti-Rootsi ja Läti-Rootsi liinidel. Sarnaselt möödunud majandusaastale ei toimunud madalhooajal (jaanuar-veebruar) tegevust kahjumlikul Soome-Saksamaa liinil. Sel perioodil olid liinil opereerivad laevad hoolduses. Kontsern opereerib Soome-Saksamaa liinil 2011 aastal aprillist kuni augusti keskpaigani. Pärast kõrghooaega prahitakse laevad Superfast VII ja Superfast VIII Stena Line Ltd.-le vähemalt kolmeks aastaks.

2011 aasta veebruaris toimunud Aktsionäride Üldkoosolekul otsustati muuta majandusaasta periood kalendriaastaks (1 jaanuar – 31 detsember). Sellest tulenevalt on käesolev majandusaasta, mis algas 1. septembril 2010 pikem ning kestab 16 kuud – kuni 31. detsembrini 2011.a. Kontsern avaldab võrreldavad tegevus- ja finantsandmed, et üleminek oleks sujuvam.

Juhtkond tõi Kontserni strateegiasse sisse uue punkti –optimaalse laenukoormuse saavutamine, mis võimaldaks jätkusuutlikku dividendide maksmist. Kui senised strateegia punktid olid põhiosas kasumlikkusele suunatud, siis uus täiendus panustab rohkem aktsionäridele suunatud väärtustele. Juhtkonna nägemusel võiks Kontserni netovõla suhe EBITDA-sse olla 5 kordne või alla selle ning omakapitali suhe varadesse ligikaudu 40%.

Kontserni teise kvartali tulemused vastasid juhtkonna ootustele. Juhtkonna hinnangul on Kontserni 2010/2011 majandusaasta esimese 6 kuu tegevus olnud hea ning ettevõtte liigub tulemuste paranemise suunal.

PÕHINÄITAJAD		II kv. 2010/2011	II kv. 2009/2010	muutus
Müügitulu	milj. EUR	188,8	158,0	19%
Brutokasum	milj. EUR	24,0	14,5	65%
Brutokasumi marginaal		13%	9%	
EBITDA	milj. EUR	18,1	10,4	74%
EBITDA marginaal		10%	7%	
Puhaskasum / -kahjum	milj. EUR	-9,4	-16,3	42%
Puhaskasumi marginaal		-5%	-10%	
Amortisatsioon	milj. EUR	17,8	18,1	-1%
Investeeringud	milj. EUR	0,6	3,9	-83%
Aktsiate kaalutud keskmine arv*		669 882 040	669 882 040	0%
Aktsiakasum	EUR	-0,01	-0,02	42%
Reisijate arv		1 999 313	1 623 522	23%
Kaubaveo ühikute arv		64 407	54 151	19%
Töötajate keskmine arv		6 570	6 520	1%

	28.02.2011	30.11.2010		
Varad	milj. EUR	1 822	1 835	-0,8%
Kohustused	milj. EUR	1 163	1 167	-0,4%
Intressi kandvad kohustused	milj. EUR	1 033	1 033	0,0%
Omakapital kokku	milj. EUR	659	668	-1,4%
Omakapitali määr		36%	36%	
Aktsiate arv*		669 882 040	669 882 040	0%
Omakapital aktsia kohta	EUR	1,0	1,0	

EBITDA – finantstulude ja -kulude, maksude, kulumi eelne kasum;

Aktsiakasum – Puhaskasum / Kaalutud keskmine aktsiate arv;

Omakapitali määr – Omakapital kokku / Varad kokku;

Omakapital aktsia kohta – Omakapital / Aktsiate arv;

Brutokasumi marginaal – Brutokasum / Müügitulu;

EBITDA marginaal – EBITDA / Müügitulu;

Puhaskasumi marginaal – Puhaskasum / Müügitulu;

*Ei sisalda omaaktsiaid.

MÜÜGITULU JA TULEM SEGMENTIDE LÖIKES

Järgnev tabel annab ülevaate kvartaalsest müügitulu dünaamikast ärisegmentide löikes.

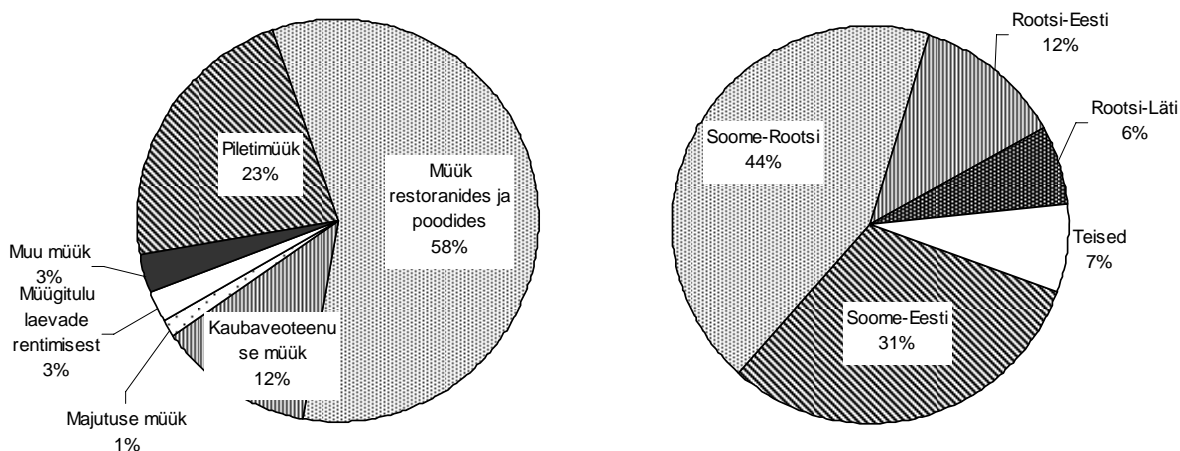
miljonites eurodes	II kv. 09/10	III kv. 09/10	IV kv. 09/10	I kv. 10/11	II kv. 10/11	Aastane Muutus
Piletimüük	35,8	49,9	88,6	51,0	42,6	19,0%
Müük restoranides ja poodides	89,3	115,0	136,4	108,7	109,7	22,8%
Kaubaveoteenuse müük	20,3	24,5	26,0	29,6	23,3	14,9%
Majutuse müük	1,7	2,6	4,6	2,9	2,5	50,3%
Müügitulu laevade rentimisest	5,1	3,4	4,9	3,8	5,0	-1,5%
Muu müük	5,8	7,1	11,7	7,1	5,6	-2,6%
Kontserni müügitulu kokku	158,0	202,4	272,1	203,0	188,8	19,5%

Järgnev tabel annab ülevaate kvartaalsest müügitulu ja tulemi dünaamikast geograafiliste segmentide löikes.

		II kv. 09/10	III kv. 09/10	IV kv. 09/10	I kv. 10/11	II kv. 10/11	Aastane Muutus
Soome- Eesti	Reisijate arv	tuh.	732	982	1 236	968	24,5%
	Kaubaveo ühikud	tuh.	22	30	27	27	10,1%
	Müügitulu	milj.EUR	47,3	63,4	72,6	66	23,7%
	Segmendi tulem	milj.EUR	10,4	20,2	26	19	28,6%
Soome- Rootsi	Reisijate arv	tuh.	629	772	1 054	696	12,8%
	Kaubaveo ühikud	tuh.	20	24	23	26	14,9%
	Müügitulu	milj.EUR	72,7	86,8	116,7	81,8	12,0%
	Segmendi tulem	milj.EUR	0,9	5,9	29,4	4,5	227,9%
Rootsi- Eesti	Reisijate arv	tuh.	157	241	285	178	45,5%
	Kaubaveo ühikud	tuh.	7	9	8	13	224,9%
	Müügitulu	milj.EUR	16,8	23,3	32,1	23	37,6%
	Segmendi tulem	milj.EUR	-1,4	1,6	8,2	1,1	1,0
Rootsi- Läti	Reisijate arv	tuh.	101	159	229	138	44,8%
	Kaubaveo ühikud	tuh.	3	4	4	4	23,4%
	Müügitulu	milj.EUR	9,2	13,2	19,9	12,1	12,0
	Segmendi tulem	milj.EUR	-2,7	-1,3	3,3	-1,7	-2,6
Soome- Saksamaa	Reisijate arv	tuh.	4	3	35	14	3
	Kaubaveo ühikud	tuh.	1	2	5	7	2
	Müügitulu	milj.EUR	1,6	2,0	11,5	7,4	1,5
	Segmendi tulem	milj.EUR	-4,6	-4,1	-1,2	-4,5	-4,0
Muu	Müügitulu	milj.EUR	11,9	13,7	21,7	15,3	13,8
	Segmendi tulem	milj.EUR	-0,4	1,4	4,7	0,9	-0,5
	Segmentidevaheline müük	milj.EUR	-1,3	-2,2	-2,4	-2,0	-1,6
Müügitulu kokku	milj.EUR	158,0	202,4	272,2	203,0	188,8	19,5%
EBITDA	milj.EUR	10,4	30,0	77,7	27,5	18,1	73,8%
Segmendi tulem kokku	milj.EUR	2,1	23,7	70,0	19,4	10,3	384,1%
Puhaskasum/-kahjum	milj.EUR	-16,3	-3,0	42,3	1,1	-9,4	42,2%

Segmendi tulem - tulem enne finantstulusid ja -kulusid, üldhalduskulusid ja maksusid

Järgnevad graafikud annavad ülevaate majandusaasta esimese kvartali müügitulu jagunemisest geograafiliste ja ärisegmentide lõikes.



TURUÜLEVAADE

Järgnev tabel annab ülevaate 2010/2011 ja 2009/2010 majandusaasta teise kvartali ja kuue kuu jooksul veetud reisijatest, kaubaveoühikutest ja sõiduautodest.

	II kv. 2010/2011	II kv. 2009/2010	muutus	6 kuud 2010/2011	6 kuud 2009/2010	Muutus
Reisijad	1 999 313	1 623 522	23,1%	3 992 606	3 431 757	16,3%
Soome – Rootsi liinid	709 448	628 831	12,8%	1 405 089	1 310 516	7,2%
Eesti – Soome liin	911 518	732 230	24,5%	1 879 144	1 571 908	19,5%
Eesti – Rootsi liinid	228 957	157 363	45,5%	406 581	311 761	30,4%
Läti – Rootsi liin	146 383	101 118	44,8%	284 810	217 922	30,7%
Soome – Saksamaa liin	3 007	3 980	-24,4%	16 982	19 650	-13,6%
Kaubaveo ühikud	64 407	54 151	18,9%	141 315	122 485	15,4%
Soome – Rootsi liinid	22 910	19 937	14,9%	48 554	45 133	7,6%
Eesti – Soome liin	24 475	22 237	10,1%	51 646	47 053	9,8%
Eesti – Rootsi liinid	11 273	7 052	59,9%	24 155	15 739	53,5%
Läti – Rootsi liin	4 237	3 433	23,4%	8 588	7 293	17,8%
Soome – Saksamaa liin	1 512	1 492	1,3%	8 372	7 267	15,2%
Sõiduautod	207 042	172 700	19,9%	443 297	372 899	18,9%
Soome – Rootsi liinid	26 385	26 503	-0,4%	56 453	56 921	-0,8%
Eesti – Soome liin	148 458	117 692	26,1%	314 718	252 719	24,5%
Eesti – Rootsi liinid	14 264	11 812	20,8%	29 091	23 539	23,6%
Läti – Rootsi liin	17 313	15 924	8,7%	38 372	35 238	8,9%
Soome – Saksamaa liin	622	769	-19,1%	4 663	4 482	4,0%

Kontserni turuosad opereerivatel liinidel olid 28. veebruaril 2011 lõppenud 12 kuulisel perioodil järgmised:

- Kontsern vedas Tallinna ja Helsingi vahelisel liinil ligikaudu 57% reisijatest ja 52% ro-ro kaubaveoühikutest;
- Kontsern on ainus igapäevase reisijateveo teenuse pakkuja Eesti ja Rootsi vahel;
- Kontsern on ainus igapäevase reisijate- ja kaubaveo teenuse pakkuja Riia ja Stockholm vahel;
- Kontsern vedas Soome ja Rootsi vahelistel liinidel ligikaudu 55% reisijatest ja 34% ro-ro kaubaveo ühikutest;
- Soome ja Saksamaa vahelisel liinil oli Kontserni reisijateveo turuosa ligikaudu 27% ja kaubaveo turuosa ligikaudu 6%;

PERSONAL

2011. aasta 28. veebruari seisuga töötas Kontsernis 6 573 töötajat (6 346 töötajat 2010 aasta 28. veebruari seisuga). Järgnev tabel annab detailsema ülevaate Kontserni personalist

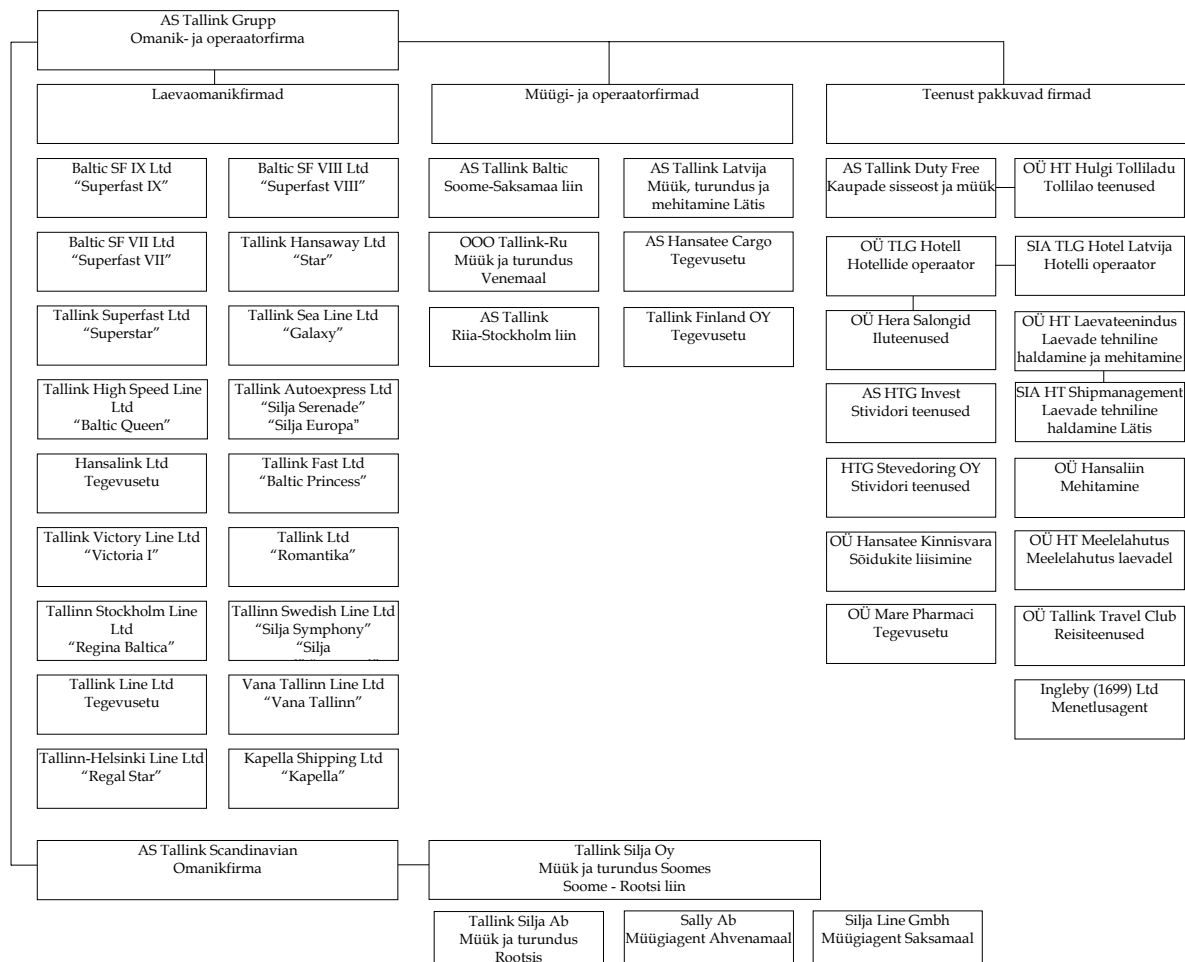
	6-kuu keskmine			Perioodi lõpu seisuga		
	2010/2011	2009/2010	muutus %	28.02.2011	28.02.2010	muutus %
Maismaal kokku	1 472	1 511	-2,6%	1 459	1 442	1,2%
<i>Eesti</i>	783	744	5,2%	787	727	8,3%
<i>Soome</i>	449	513	-12,5%	434	490	-11,4%
<i>Rootsi</i>	171	178	-3,9%	168	158	6,3%
<i>Läti</i>	55	53	3,8%	57	50	14,0%
<i>Saksamaa</i>	8	17	-52,9%	7	11	-36,4%
<i>Venemaa</i>	6	6	0,0%	6	6	0,0%
Laevadel	4 550	4 549	0,0%	4 566	4 456	2,5%
Hotell*	548	460	19,1%	548	448	22,3%
Kokku	6 570	6 520	0,8%	6 573	6 346	3,6%

* Hotelli personal ei ole arvestatud „maismaal kokku” personali hulka.

KONTSERNI STRUKTUUR

Aruandekuupäeva seisuga kuulus Kontserni 46 äriühingut. Enamus tütarettevõtteid kuuluvad sajaprotsendiliselt AS-ile Tallink Grupp.

Järgnev graafik kajastab Kontserni struktuuri aruandekuupäeval:

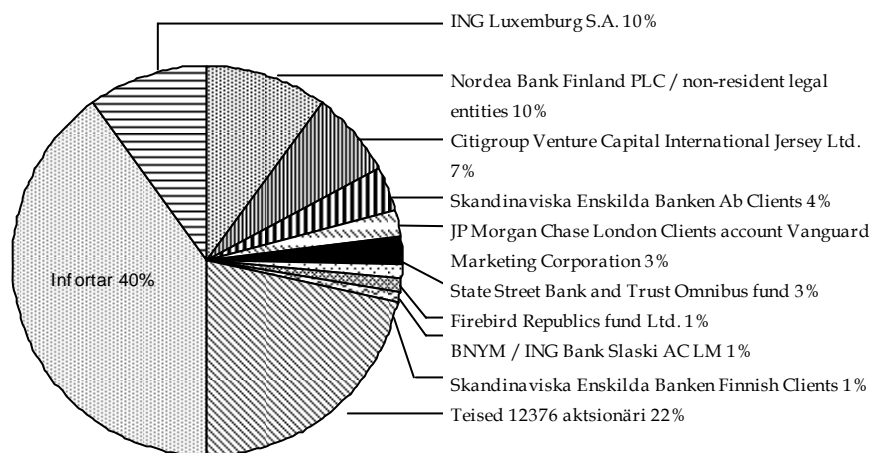


Kontsern omab ka:

- 34% AS-ist Tallink Takso

AKTSIONÄRID JA AKTSIA HIND

Järgnev graafik näitab AS-i Tallink Grupp suurimate aktsionäride aktsiaosalust 28.02.2011 seisuga.



Allikas: Eesti väärtpaperite keskreister

AS-i Tallink Grupp aktsiad on noteeritud Tallinna Börsil alates 9. detsembrist 2005, kauplemistunnuse TAL1T all. Alljärgnev graafik annab ülevaate aktsia hinna liikumisest 2010/2011 majandusaastal.



SÜNDMUSED 2010/2011 MAJANDUSAASTA II KVARTALIS

2011 aasta 8. veebruaril toimus Aktsionäride Üldkoosolek. Otsustati: kinnitada majandusaasta aruanne, dividende mitte jaotada, muuta ettevõtte aktsiakapital eurodeks ning sellega seoses vähendada aktsiakapitali, taasvalida nõukogu liikmed ja nende tasustamine, kinnitada optsooniprogramm, määrata audiitor ning muuta Kontserni majandusaasta perioodi. Uus majandusaasta periood on kalendriaasta (1 jaanuar – 31 detsember). Sellest tulenevalt on käesolev majandusaasta, mis algas 1. septembril 2010 pikem ning kestab 16 kuud – kuni 31. detsembrini 2011.a. Kontsern avaldab võrreldavad tegevus- ja finantsandmed, et üleminek oleks sujuvam.

Eesti läks üle eurole 1. jaanuaril 2011. a., mille tulemusena on Kontserni aruandlus ainult eurodes. Eurole üleminekuga seoses muudeti eurodeks ka aktsiakapital. Uus aktsiakapital suurus 404 290 224 eurot registreeriti märtsis 2011.a.

BILANSIPÄEVA JÄRGSSED SÜNDMUSED JA TULEVIKU VÄLJAVAATED

Kontsern ei genereeri tulusid ühtlaselt läbi kogu aasta. Kontserni kõrghooaeg on suveperioodil. Kontserni juhatuse varasemate majandusaastate kogemusel põhineval hinnangul teenitakse suur osa tulusid ja kasumit suvel (juuni-august).

AS-il Tallink Grupp ei ole hetkel märkimisväärseid uurimis- ja arendustegevuseprojekte.

Kontserni Soome ettevõtte Exlaw Oy likvideeriti ning Silja Europa Oy liideti Tallink Silja Oy-ga Soomes. Nimetatud tehingud lihtsustavad Kontserni struktuuri ning ei avalda mõju Kontserni tegevusele ja tulemustele.

Märtsi alguses sõlmis Kontsern prahilepingu Stena Line Ltd-ga, millega seoses prahitakse laevad Superfast VII ja Superfast VIII vähemalt kolmeks aastaks. Kontsern opereerib laevadega Soome-Saksamaa liinil 2011. a. kõrghooajal kuni augusti keskpaigani, mil laevad antakse üle Stena Line Ltd-le opereerimiseks Ühendkuningriikide vetes.

Kontserni laevastiku uuendamise programm on lõpetatud ja sellest tulenevalt on edasiste investeeringute vajadus hetkel suhteliselt väike. See aitab keskenduda põhitegevusele.

2010/2011 majandusaasta esimese kvartali lõpus oli Kontsernil rahalisi vahendeid 40 miljonit eurot. Lisaks on Kontsernile saadaval kasutamata arvelduskrediidi limit 47 miljoni euro ulatuses. Rahaliste vahendite ja arvelduskrediidi tulemusel oli Kontserni likviidsus teise kvartali lõpus 87 miljonit eurot.

Juhtkonna kõrgendatud tähelepanu on jätkuvalt kuluefektiivsusel ning Kontserni tulemuste parandamisel. Prioriteetne on vanade ja mittetootlike laevade rentimine või müük. Hetkel on töös mitmed erinevad läbirääkimised vanade ja mittetootlike laevade müügi või rendile andmise osas.

Juhtkonna hinnangul jätkuvad positiivsed arengud majanduses, mis aitavad kaasa Kontserni müügitulu kasvule. Samas on jätkunud kütusehinna tõus, mis toob kaasa eelmisest aastast märgatavalt suurema kütusekulu käesoleva majandusaasta kolmandas kvartalis. Käesoleval majandusaastal ootab juhtkond Kontserni tulemuste paranemist.

RISKID

Mitmesugused riskid võivad Kontserni äritegevust, finantsseisundit ja majandustulemusi oluliselt mõjutada. Kuid sellised riskid pole ainsad võimalikud ohud. Meie ettevõtmisi võivad puudutada ka muud riskid ja meile seni teadmata asjaolud või sellised riskid ja asjaolud, mida me praegu loeme ebaolulisteks või ebatõenäolisteks. Allpool on loetletud riskitegurid, mis ei ole reastatud toimumise tõenäosuse ega meie äritegevusele võimaliku mõju järgi.

- Õnnetused, katastroofid
- Makromajanduslik areng
- Õigusaktide muudatused
- Suhted ametiühingutega
- Kütusehindade ja intressimäärade tõus
- Turu- ja kliendikäitumine

JUHATUSE KINNITUS TEGEVUSARUANDELE

Juhatus kinnitab, et oma parima teadmise kohaselt kajastab AS-i Tallink Grupp 2010/2011 majandusaasta teise kvartali tegevusaruanne õigesti ja õiglaselt kontserni arengut, majandustulemusi ja finantsseisundit ning annab ülevaate peamistest riskidest ja ebaselgustest.



Enn Pant

Juhatuse esimees



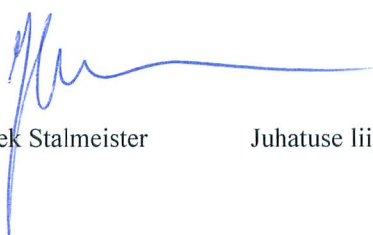
Andres Hunt

Juhatuse aseesimees



Lembit Kitter

Juhatuse liige



Janek Stalmeister

Juhatuse liige

11.04.2011

KONSOLIDEERITUD KOONDKASUMIARUANNE

(auditeerimata, tuhandetes eurodes)	01.12.2010- 28.02.2011	01.12.2009- 28.02.2010	01.09.2010- 28.02.2011	01.09.2009- 28.02.2010
Müügitulu (Lisa 3)	188,778	157,986	391,823	339,293
Müüdid kaupade ja teenuste kulu	-164,767	-143,445	-332,276	-292,100
Brutokasum	24,011	14,541	59,547	47,193
Turustuskulud	-13,752	-12,422	-29,873	-26,967
Halduskulud	-10,161	-9,984	-20,397	-19,331
Muud äritulud	253	75	319	527
Muud ärikulud	-10	140	-17	-38
Kasum/-kahjum äritegevusest	341	-7,650	9,579	1,384
Finantstulud (Lisa 4)	2,200	6,358	8,343	7,171
Finantskulud (Lisa 4)	-11,885	-14,983	-26,138	-26,020
Kahjumi osa sidusettevõttest	-57	0	-57	0
Kasum/-kahjum enne tulumaksu	-9,401	-16,275	-8,273	-17,465
Tulumaks	0	0	0	0
Aruandeperioodi puhaskasum/-kahjum	-9,401	-16,275	-8,273	-17,465
Muu koondkasum/-kahjum				
Valuutakursi vahed välisettevõtetest	-143	1,463	-180	732
Riskimaandamise instrumentide õiglase väärtuse muutus	-151	-31	-705	1,119
Perioodi muu koondkasum/-kahjum kokku	-294	1,432	-885	1,851
Perioodi koondkasum/-kahjum kokku	-9,695	-14,843	-9,158	-15,614
Sh.				
Emaettevõtte omanike osa puhaskasumist/-kahjumist (Lisa 5)	-9,401	-16,275	-8,273	-17,465
Sh.				
Emaettevõtte omanike osa koondkasumist/-kahjumist	-9,695	-14,843	-9,158	-15,614
Kasum/-kahjum aktsia kohta (EUR-ides ühe aktsia kohta)				
- tava (Lisa 5)	-0.01	-0.02	-0.01	-0.03
- lahustatud (Lisa 5)	-0.01	-0.02	-0.01	-0.03

KONSOLIDEERITUD FINANTSSEISUNDI ARUANNE

(auditeerimata, tuhandetes eurodes)

VARAD	28.02.2011	31.08.2010
Käibevara		
Raha ja raha ekvivalendid	40,181	57,488
Nõuded ostjate vastu ja muud nõuded	38,496	42,040
Ettemaksed	13,201	9,752
Tuletisinstrumentid	0	705
Varud	20,208	20,035
Käibevara kokku	112,086	130,020
Põhivara		
Investeeringud sidusettevõtetesse	157	214
Muud finantsvarad	317	317
Edasilükkunud tulumaksuvara	10,664	10,664
Kinnisvarainvesteering	300	300
Materiaalne põhivara (Lisa 7)	1,633,598	1,663,100
Immateriaalne põhivara (Lisa 8)	64,485	66,700
Põhivara kokku	1,709,521	1,741,295
VARAD KOKKU	1,821,607	1,871,315
KOHUSTUSED JA OMAKAPITAL		
Lühiajalised kohustused		
Intressikandvad võlakohustused (Lisa 9)	80,943	63,627
Võlad tarnijatele ja muud võlad	90,147	94,054
Ettemakstud tulud	25,411	23,965
Tuletisinstrumentid (Lisa 6)	13,928	17,634
Lühiajalised kohustused kokku	210,429	199,280
Pikaajalised kohustused		
Intressikandvad võlakohustused (Lisa 9)	952,548	1,004,244
Muud kohustused	71	74
Pikaajalised kohustused kokku	952,619	1,004,318
Kohustused kokku	1,163,048	1,203,598
OMAKAPITAL		
Emaettevõtja aktsionäridele kuuluv omakapital		
Aktiikapital nimiväärtuses	430,648	430,648
Ülekurss	639	639
Reservid	72,815	72,607
Jaotamata kasum	154,457	163,823
Emaettevõtte omanikele kuuluv omakapital kokku	658,559	667,717
OMAKAPITAL KOKKU	658,559	667,717
KOHUSTUSED JA OMAKAPITAL KOKKU	1,821,607	1,871,315

KONSOLIDEERITUD RAHAVOOGUDE ARUANNE

(auditeerimata, tuhandetes eurodes)	01.09.2010 - 28.02.2011	01.09.2009 - 28.02.2010
Rahavood äritegevusest		
Aruandeperioodi puhaskasum/-kahjum	-8,273	-17,465
Korrigeerimised	54,296	61,436
Äritegevusega seotud varade muutused	-195	6,725
Äritegevusega seotud kohustuste muutused	-2,188	-5,314
Makstud tulumaks	-20	-49
	43,620	45,333
Rahavood investeerimistegevusest		
Materiaalse põhivara ja immateriaalse põhivara soetamine (Lisa 7, 8)	-4,246	-4,259
Laekumised materiaalse põhivara müügist	34	6,374
Sidusettevõtete aktsiate soetamine	0	-587
Maksed tuletisinstrumentidest	-2,474	-1,952
Saadud intressid	46	159
	-6,640	-265
Rahavood finantseerimistegevusest		
Laenude tagasimaksed (Lisa 9)	-35,805	-36,665
Kasutatud arvelduskrediidi muutus	0	-1,375
Kapitalirendi põhimaksete tasumine (Lisa 9)	-43	-157
Makstud intressid	-18,439	-22,556
	-54,287	-60,753
RAHAVOOD KOKKU	-17,307	-15,685
Raha ja raha ekvivalendid		
- perioodi alguses	57,488	49,982
- suurenemine (+) / vähenemine (-)	-17,307	-15,685
- perioodi lõpus	40,181	34,297

KONSOLIDEERITUD OMAKAPITALI MUUTUSTE ARUANNE

(auditeerimata, tuhandetes eurodes)	Aksia- kapital	Üle- kurs	Kursivahede reserv	Laevade ümber- hindluse reserv	Riskimaan- damise instrumenti de ümberhindl use reserv	Kohustuslik reserv- kapital	Oma- aktsiate reserv	Jaotamata kasum	Emaette- võtte omanikele kuuluv omakapital	Omakapital kokku
31. august 2009	430,648	639	-324	65,507	-27	10,869	-4,163	139,547	642,696	642,696
Omakapitali muutused 2009/2010										
esimese 6 kuu jooksul										
Aruandeperioodi koondkasum/-kahjum										
2009/2010 esimese 6 kuu puhaskahjum (Lisa 5)	0	0	0	0	0	0	0	-17,465	-17,465	-17,465
Perioodi muu koondkasum/-kahjum	0	0	732	0	1,119	0	0	0	1,851	1,851
Aruandeperioodi koondkasum/- kahjum kokku	0	0	732	0	1,119	0	0	-17,465	-15,614	-15,614
28. veebruar 2010	430,648	639	408	65,507	1,092	10,869	-4,163	122,082	627,082	627,082
31. august 2010	430,648	639	385	64,811	705	10,869	-4,163	163,823	667,717	667,717
Omakapitali muutused 2010/2011										
esimese 6 kuu jooksul										
2009/2010 kasumi jaotamine	0	0	0	0	0	1,093	0	-1,093	0	0
Aruandeperioodi koondkasum/-kahjum										
2010/2011 esimese 6 kuu puhaskahjum (Lisa 5)	0	0	0	0	0	0	0	-8,273	-8,273	-8,273
Perioodi muu koondkasum/-kahjum	0	0	-180	0	-705	0	0	0	-885	-885
Aruandeperioodi koondkasum/- kahjum kokku	0	0	-180	0	-705	0	0	-8,273	-9,158	-9,158
28. veebruar 2011	430,648	639	205	64,811	0	11,962	-4,163	154,457	658,559	658,559

AUDITEERIMATA VAHEARUANDE LISAD

Lisa 1 ÜLDINE INFORMATSIOON

AS Tallink Grupp ja tema tütarettevõtete (edaspidi "Kontsern") 2010/2011 esimese 6 kuu konsolideeritud auditeerimata vahearuanne kinnitati 11. aprill 2011 vastavalt juhatuse otsusele. AS Tallink Grupp on Eestis registreeritud ja Eestis tegutsev ettevõtte, mille töötajate arv ulatus 28. veebruar 2011 seisuga 6,573 inimeseni (31. august 2010 : 6,715).

Lisa 2 KOKKUVÕTE OLULISEMATEST ARVESTUSPRINTSIIPIDEST

AS-i Tallink Grupp raamatupidamise aruanded on koostatud kooskõlas Rahvusvaheliste Finantsaruandluse Standarditega (IFRS), nagu need on vastu võetud Euroopa Liidu poolt kokkuvõtliku versioonina vastavalt IAS 34-le "Vahearuanne".

Vahearuanne koostamisel on kasutatud samu põhimõtteid ja arvestusprintsiipe kui 31. august 2010 aastaaruande koostamisel.

Vahearuanne on koostatud tuhandetes eurodes (EUR).

Lisa 3 SEGMENTI INFORMATSIOON

Kontserni esmasteks segmentideks on geograafilised segmentid (liinide lõikes) ning lisanduvateks segmentideks on ärisegmentid (piletimüük, kaubaveo müük, majutuse müük, müük laevades ja maismaal asuvates restoranides ja poodides, müügitulu laeva prahtimisest, muud)

Geograafilised segmendid

(tuhandetes eurodes)

01.09.2010-28.02.2011	Eesti- Soome liin	Eesti- Rootsi liinid	Läti- Rootsi liin	Saksamaa- Soome liin	Soome- Rootsi liinid	Muud	Segmentidevaheline elimineerimine	Kokku
Müügitulu								
Müük kontsernivälistele klientidele	124,173	45,836	24,181	8,962	163,134	25,537	0	391,823
Segmentidevaheline müük	0	0	0	0	0	3,551	-3,551	0
	124,173	45,836	24,181	8,962	163,134	29,088	-3,551	391,823
Segmendi tulem	32,502	2,151	-4,360	-8,504	7,434	451	0	29,674
Jagamatud kulud								-20,095
Finantstulud/-kulud (Lisa 4)								-17,795
Kahjumi osa sidusettevõttest								-57
Kahjum enne tulumaksu								-8,273
01.09.2009-28.02.2010								
	Eesti- Soome liin	Eesti- Rootsi liinid	Läti- Rootsi liin	Saksamaa- Soome liin	Soome- Rootsi liinid	Muud	Segmentidevaheline elimineerimine	Kokku
Müügitulu								
Müük kontsernivälistele klientidele	104,169	35,177	19,481	8,824	150,501	21,141	0	339,293
Segmentidevaheline müük	0	0	0	0	0	3,043	-3,043	0
	104,169	35,177	19,481	8,824	150,501	24,184	-3,043	339,293
Segmendi tulem	27,463	-557	-4,486	-9,308	6,951	163	0	20,226
Jagamatud kulud								-18,842
Finantstulud/-kulud (Lisa 4)								-18,849
Kahjum enne tulumaksu								-17,465

Ärisegmendid

(tuhandetes eurodes)

	01.09.2010 - 28.02.2011	01.09.2009 - 28.02.2010
Piletimüük	93,611	78,743
Kaubaveoteenuse müük	52,975	47,977
Majutuse müük	5,404	3,860
Müük laevades ja maismaal asuvates restoranides ja poodides	218,314	190,256
Müügitulu laevade prahtimisest	8,777	8,852
Muud	12,742	9,605
Kontserni müügitulu kokku	391,823	339,293

Lisa 4 FINANTSTULUD JA -KULUD

(tuhandetes eurodes)

	01.09.2010 - 28.02.2011	01.09.2009 - 28.02.2010
Kasum valuutakursi muutustest	695	6,230
Tulu tuletisinstrumentidest	7,603	783
Intrassitulud	45	158
Finantstulud kokku	8,343	7,171
Intrassikulud	-19,828	-20,367
Kulu tuletisinstrumentidest	-6,310	-5,653
Finantskulud kokku	-26,138	-26,020

Lisa 5 KASUM AKTSIA KOHTA

Tava puhaskasumi arvutamiseks aktsia kohta jagatakse lihtaktsionäridele jaotatav aruandeperioodi puhaskasum aruandeperioodi jooksul käibel olnud lihtaktsiate kaalutud keskmise arvuga. Kuna Kontsernil ei ole potentsiaalseid lihtaktsiaid, võrdub lahustatud puhaskasum aktsia kohta tava puhaskasumiga aktsia kohta.

	01.12.2010- 28.02.2011	01.12.2009- 28.02.2010	01.09.2010- 28.02.2011	01.09.2009- 28.02.2010
Kaalutud keskmine lihtaktsiate arv (tk)	669,882,040	669,882,040	669,882,040	669,882,040
Lihtaktsionäridele jagatav puhaskasum/-kahjum	-9,401	-16,275	-8,273	-17,465
Kasum/-kahjum aktsia kohta (EUR)	-0.01	-0.02	-0.01	-0.03

Kaalutud keskmine lihtaktsiate arv

(tk)	01.12.2010- 28.02.2011	01.12.2009- 28.02.2010	01.09.2010- 28.02.2011	01.09.2009- 28.02.2010
Emiteeritud lihtaktsiate arv perioodi alguses (tk)	673,817,040	673,817,040	673,817,040	673,817,040
Omaaktsiate tagasiostu mõju	-3,935,000	-3,935,000	-3,935,000	-3,935,000
Kaalutud keskmine lihtaktsiate arv perioodi lõpus	669,882,040	669,882,040	669,882,040	669,882,040

Lisa 6 TULETISINSTRUMENDID

Kontsern kasutab intressiriskide maandamiseks intressiswap'i. Kui rahavoogude riskimaandamise efektiivsus on tõestatud, kajastatakse tuletisinstrumenti õiglase väärtuse muutus omakapitalis reservina. Tuletisinstrumentidist saadud reaalsed kasumid või kahjumid kajastatakse kasumiaruandes.

Muutused tuletisinstrumenti õiglases väärtuses, mis ei kvalifitseeru rahavoogude riskide maandamise arvestuseks vastavalt IAS 39 -le, kajastatakse otse kasumiaruandes.

AS-1 Tallink Grupp on 28.02.2011 seisuga sõlmitud kolm intressivahetuslepingut, mille lepinguline summa kokku on 270,000 tuhat EUR ning lõpptähtajad aastatel 2012, 2014 ja 2018. Intressivahetuslepingute õiglane väärtus 28.02.2011 seisuga on -13,928 tuhat EUR.

Lisa 7 MATERIAALNE PÕHIVARA

(tuhandetes eurodes)

	Maa ja ehitised	Laevad	Masinad ja seadmed	Ette- maksed	Kokku
Jääkväärtus 31. august 2010	5,934	1,651,486	5,655	25	1,663,100
Soetused	86	2,526	1,381	128	4,121
Valuutakursi erinevused	132	0	7	0	139
Väljaminekud	0	0	-25	0	-25
Aruandeperioodi amortisatsioon	-760	-31,796	-1,181	0	-33,737
Jääkväärtus 28. veebruar 2011	5,392	1,622,216	5,837	153	1,633,598

28. veebruar 2011 seisuga

-soetusmaksumus	9,515	1,653,546	20,925	153	1,684,139
-akumuleeritud amortisatsioon	-4,123	-31,330	-15,088	0	-50,541

	Maa ja ehitised	Laevad	Masinad ja seadmed	Ette- maksed	Kokku
Jääkväärtus 31. august 2009	6,933	1,715,515	4,910	1,413	1,728,771
Soetused	0	3,238	2,120	-1,182	4,176
Valuutakursi erinevused	115	0	0	0	115
Väljaminekud	0	-6,075	0	0	-6,075
Aruandeperioodi amortisatsioon	-720	-31,325	-1,391	0	-33,436
Jääkväärtus 28. veebruar 2010	6,328	1,681,353	5,639	231	1,693,551

28. veebruar 2010 seisuga

-soetusmaksumus	9,117	1,860,793	19,255	231	1,889,396
-akumuleeritud amortisatsioon	-2,789	-179,440	-13,616	0	-195,845

Lisa 8 IMMATERIAALNE PÕHIVARA

(tuhandetes eurodes)

	Firma-väärtus	Kauba-märk	Muud	Kokku
Jääkväärtus 31. august 2010	11,066	46,138	9,496	66,700
Soetused	0	0	125	125
Aruandeperioodi amortisatsioon	0	-1,458	-882	-2,340
Jääkväärtus 28. veebruar 2011	11,066	44,680	8,739	64,485
28. veebruar 2011 seisuga				
- soetusmaksumus	11,066	58,288	20,246	89,600
- akumuleeritud amortisatsioon	0	-13,608	-11,507	-25,115
Jääkväärtus 31. august 2009	11,066	49,054	12,403	72,523
Soetused	0	0	83	83
Aruandeperioodi amortisatsioon	0	-1,458	-1,144	-2,602
Jääkväärtus 28. veebruar 2010	11,066	47,596	11,342	70,004
28. veebruar 2010 seisuga				
- soetusmaksumus	11,066	58,288	20,068	89,422
- akumuleeritud amortisatsioon	0	-10,692	-8,726	-19,418

Lisa 9 INTRESSIKANDVAD LAENU- JA MUUD VÕLAKOHUSTUSED

(tuhandetes eurodes)

	31. august 2010	Tagasi- maksed	Muud muutused [1]	28. veebruar 2011
Kapitalirendi kohustused	174	-43	0	131
Pikaajalised pangalaenu	1,067,697	-35,805	1,468	1,033,360
KOKKU	1,067,871	-35,848	1,468	1,033,491
sh.lühiajaline osa	63,627			80,943
pikaajaline osa	1,004,244			952,548

[1] Muud muutused on seotud tehingutasude kuludesse kandmisega.

Arvelduskrediitide tagatiseks on kommertspandid (kogusummas 20,204 tuhat EUR) ja laevahüpooteegid.

AS Tallink Grupp on garanteerinud oma tütarettevõtetele HSH Nordbank AG, Nordea Bank Plc, Skandinaviska Enskilda Banken AB, KfW IPEX Bank, Danske Bank A/S ja HSBC Bank Plc. poolt antud laene, kokku 821,669 tuhat EUR eest. Nimetatud laenude põhitagatiseks on laevaomanikfirmadest tütarettevõtete aktsiate pant ja nimetatud tütarettevõtetele kuuluvatele laevadele seatud hüpooteegid. AS Tallink Grupp on garanteerinud Tallink Silja Oy Ab-le HSH Nordbank AG poolt antud laenu summas 214,500 tuhat EUR. Nimetatud laenu põhitagatiseks on Tallink Silja Oy Ab aktsiad ja Silja laevad.

Lisa 10 AKTSIAKAPITAL

Vastavalt 28. veebruar 2011 kehtinud emattevõtte põhikirjale on lihtaktsiate maksimaalselt lubatud arv 2,133,333,333.

AS-l Tallink Grupp oli 28. veebruar 2011 seisuga 3,935 tuhat tagasiostetud omaaktsiat. 3,935 tuhande omaaktsia tagasiostu kulu kokku on 4,163 tuhat EUR.

Lisa 11 TEHINGUD SEOTUD OSAPOOLTEGA

(tuhandetes eurodes)

2010/2011 6 kuud või 28.02.2011	Müük seotud osapooltele	Ostud seotud osapooltelt	Nõuded seotud osapooltele	Kohustused seotud osapoolte ees
AS Infortar	4	37	0	0
AS HT Valuuta	81	0	15	0
AS Vara HTG	0	1,527	0	0
OÜ Mersok	0	4	0	0
AS Vaba Maa	5	464	1	45
OÜ Sunbeam	0	1,587	0	0
AS Gastrolink	1	442	0	35
AS Tallink Takso	0	44	0	10
OÜ Topspa Kinnisvara	0	1,203	0	0
OÜ Hansa Hotell	0	384	0	0
OÜ Fastinvest	0	527	0	0
SIA Happy Trails	0	1,966	0	891
Eesti Laevaomanike Liit	0	6	0	0
2009/2010 6 kuud või 28.02.2010	Müük seotud osapooltele	Ostud seotud osapooltelt	Nõuded seotud osapooltele	Kohustused seotud osapoolte ees
AS Infortar	1	37	0	0
AS HT Valuuta	92	0	27	0
AS Vara HTG	0	1,342	0	96
OÜ Mersok	0	5	0	2
AS Vaba Maa	4	415	1	105
OÜ Sunbeam	0	1,549	0	259
AS Gastrolink	1	324	0	39
AS Tallink Takso	0	31	0	8
OÜ Topspa Kinnisvara	0	1,174	0	239
OÜ Hansa Hotell	0	377	0	75
OÜ Fastinvest	0	501	0	0
Eesti Laevaomanike Liit	0	6	0	6

Lisa 12 BILANSIPÄEVAJÄRGSED SÜNDMUSED

Märtsis 2011 likvideeriti Kontserni ettevõtte Exlaw Oy Ab ning Kontserni ettevõtte Silja Europa Oy Ab ühines Tallink Silja Oy Ab-ga.

Seoses euro kasutuselevõtuga Eesti Vabariigis otsustas AS-i Tallink Grupp aktsionäride koosolek 08.02.2011. a. vähendada aktsiakapitali. Aktsiakapitali muudatus registreeriti Äriregistris 07.03.2011. AS-i Tallinki Grupp aktsiakapital on 404 290 224 eurot, aktsiate arv on 673 817 040 ning aktsia nominaalväärtus on 0,60 eurot.

AS-i Tallink Grupp tütarettevõtted Baltic SF VII Ltd ja Baltic SF VIII Ltd on sõlminud prahilepingu Stena Line Ltd-ga M/L Superfast VII ja M/L Superfast VIII prahtimiseks. Laevad antakse üle prahtijale pärast kõrghooaega, 2011 aasta augustis, mil Tallink lõpetab opereerimise nende laevadega Soome-Saksamaa liinil. Prahileping kestab kolm aastat ning annab prahtijale võimaluse lepingut pikendada veel üheks täiendavaks aastaks. Laevu hakatakse opereerima Suurbritannia vetes.

JUHATUSE KINNITUS VAHEARUANDELE

Käesolevaga deklareerime oma vastutust vahearuande eest ja kinnitame, et 2010/2011 majandusaasta 6 kuu, lõpuga 28.02.2011 auditeerimata vahearuanne, mis on koostatud kooskõlas IFRSidega, nagu need on vastu võetud EL poolt, ja IAS 34-ga, kajastab ettevõtte finantsseisundit, majandustulemust ja rahavoogusid õigesti ja õiglaselt.

AS Tallink Grupp ja tema tütarettevõtted on vähemalt järgmise aasta jooksul, alates aruande kinnitamisest, jätkuvalt tegutsevad ettevõtted.



Juhatuse esimees
Enn Pant



Juhatuse aseesimees
Andres Hunt



Juhatuse liige
Janek Stalmeister



Juhatuse liige
Lembit Kitter

Tallinn 11.04.2011