



## **AS PREMIA FOODS**

**2012. aasta 2. kvartali ja 6 kuu  
konsolideeritud auditeerimata vahearuanne**



Ärinimi:	<b>AS PREMIA FOODS</b>
Reg. kood	11560713
Aadress:	Betooni 4, Tallinn, 11415
Telefon:	+372 603 3800
Faks:	+372 603 3801
E-post:	<a href="mailto:premia@premia.ee">premia@premia.ee</a>
Kodulehekül:	<a href="http://www.premiafoods.eu">www.premiafoods.eu</a>
Põhitegevusalad:	Jäätise tootmine Toiduainete hulgimüük Kalatoodete tootmine ja müük Kalakasvatus
Aruandlusperiood:	1. jaanuar 2012 – 30. juuni 2012
Audiitor:	AS PricewaterhouseCoopers

**SISUKORD**

Juhatuse tegevusaruanne .....	4
Raamatupidamise vahearuanne .....	17
Konsolideeritud finantsseisundi aruanne .....	17
Konsolideeritud koondkasumiaruanne .....	18
Konsolideeritud rahavoogude aruanne .....	19
Konsolideeritud omakapitali muutuste aruanne .....	20
Vahearuanne lisad .....	21
Lisa 1. Kokkuvõtte olulisematest arvestusprintsippiidest .....	21
Lisa 2. Pikaajalised finantsinvesteeringud .....	22
Lisa 3. Kinnisvarainvesteeringud ja materiaalne põhivara .....	22
Lisa 4. Immateriaalne põhivara .....	22
Lisa 5. Kapitalirent .....	23
Lisa 6. Võlakohustused .....	23
Lisa 7. Sihtfinantseerimine .....	24
Lisa 8. Omakapital .....	24
Lisa 9. Segmendiaruandlus .....	25
Lisa 10. Tütarettevõtted .....	27
Lisa 11. Tehingud seotud osapooltega .....	27
Lisa 12. Bilansipäevajärgsed sündmused .....	28
Juhatuse kinnitus 2012. aasta 2. kvartali ja 6 kuu konsolideeritud vahearuannde .....	30



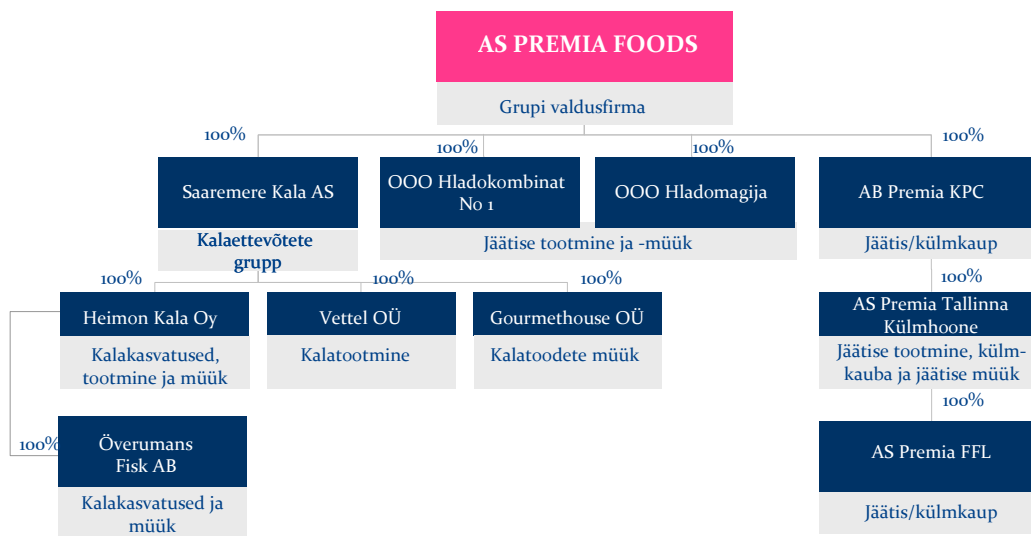
## JUHATUSE TEGEVUSARUANNE

AS Premia Foods on toiduettevõtte, mis tegutseb kuuel turul ja mis on noteeritud NASDAQ OMX Tallinna börsil alates 2010. aasta 5. maist.

Täna on ettevõtetest, mis tegutseb nii Balti riikides, Venemaal kui ka Soomes ja Rootsis, saanud kõigil turgudel juhtiv toidufirma, mida tuntakse eelkõige tema kõrgelt hinnatud kaubamärkide kaudu jäätiseturul, jahutatud kalatoodete ning külmutatud kaupade turgudel.

Premia Foodsi peamised kaubamärgid on Premia, Eriti Rammus, Heimon Gourmet, Väike Tom, Sahharnõi Rozhok, Etalon, Baltiskoje, Klasika, Maahärra, Viking, Natali, Bueno!, jt.

### Premia Foodsi struktuur:



Grupp omab lisaks 20% osalust sidusettevõttes AS Toidu- ja Fermentatsioonitehnoloogia Arenduskeskus.



## MISSIOON

Soovime, et inimesed tunneksid rõõmu meie toodete laiast sortimendist ning saaksid olla kindlad toodete kvaliteedis.

Tahame, et Premia oleks märk hoolimisest, innovatsioonist ja kvaliteedist.

## VISIOON

Premia Foods on juhtiv sügavkülmutatud ja jahutatud toidukaupade tootmise ja müügiga tegelev ettevõtte Baltikumi, Skandinaavia ja Loode-Venemaa piirkonnas.

## STRATEEGIA JA EESMÄRGID

### Premia Foodsi strateegia näeb ette:

- ❖ Olla igas ärisegmendis kahe juhtiva kaubamärgi seas;
- ❖ Iga-aastane EBITDA marginaal olgu vähemalt 7%;
- ❖ Maksta dividendideks kuni 30% iga-aastasest puhaskasumist.

### 2012.aastaks on Premia seadnud alljärgnevad eesmärgid:

- ❖ Käibe kasv 6%, mis tähendab 93,5 miljoni euro suurust käivet;
- ❖ EBITDA äritegevusest kasvab 10,6%, ulatudes 6,3 miljoni euroni;
- ❖ Maksude-eelne kasum 1,6 miljonit eurot;

2012.aasta 1.poolaasta lõpu seisuga on ettevõtte liikumas paikapandud eesmärkide saavutamise suunas. Käibes on poolaasta lõpu seisuga tekkinud küll 1 miljoni eurone mahajäämus, kuid selle peamiseks põhjustajateks on olnud jäätisesegmenti mõjutanud ilmastik kõigil sihtturgudel ning kalasegimenti mõjutanud turuhindade langus. Samas on aga ettevõtte aruandeperioodil planeeritud keskmist brutorentaablust ületanud ühe protsendipunkti võrra, mis on tulemuseks andnud planeeritust vaid 0,5 miljoni euro võrra väiksema brutokasumi 1.poolaasta kokkuvõttes. Brutorentaablus on paranenud või jäänud eelmise aasta võrreldava perioodiga samale tasemele kõigis Premia ärisegmentides. Ka EBITDA äritegevusest ja EBITDA marginaal püsivad 1. poolaasta lõpu seisuga planeeritud piirides.

## TUGEVUSED

- ❖ Eesmärgistatult arenev organisatsioon;
- ❖ Juhtivad kaubamärgid kõigis ärisegmentides;
- ❖ Lai geograafiline ulatus ning mitmekesine tooteportfell tagavad jätkusuutliku arengu;
- ❖ Ettevõtte tugev finantsseis.

## RISKID

- ❖ Põhitoorainete kiire hinnatõus ja volatiilsus;
- ❖ *Private labelite* osakaalu järsk suurenemine sihtturgudel ja –segmentides;
- ❖ Jäätisesegmendis Unileveri Balti turule sisenemisest tulenev kasvav konkurent;
- ❖ Kalasegmisel bioloogiliste varadega seotud riskid.



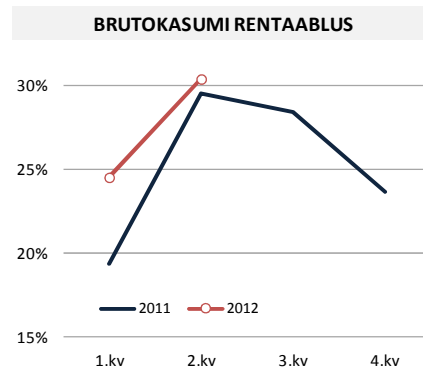
## MAJANDUSTULEMUSTE LÜHIKOKKUVÕTE

### AS Premia Foods auditeerimata majandustulemused, 2. kvartal ja 6 kuud, 2012

Premia Foodsi 2012.a. 2. kvartali ja 6 kuu märksõnadeks olid kasvanud kasumlikkus, 4. kvartalit järjest kasvanud külmaubamüük, kasvanud turuosad Balti jäätiseturgudel, jäätisemüüki mõjutanud kehv ilm ja langevad turuhinnad kalasegmendis.

Aruandlusperioodi peamised näitajad on alljärgnevad:

- ❖ 2. kvartali auditeerimata konsolideeritud käive oli 26,1 miljonit eurot, aastatagusele tulemusele jäi see alla 1,5 miljoni euro ehk 5,4 %-ga.
- ❖ 6 kuu auditeerimata konsolideeritud käibeks kujunes 43,2 miljonit eurot, 2011.aasta võrreldava perioodi tulemus oli parem 1 miljoni euro ehk 2,4% võrra.
- ❖ 2.kvartalis ja ka 6 kuu kokkuvõttes paranes ettevõtte brutorentaablus vastavalt 0,9 ja 2,4 protsendipunkti võrra.
- ❖ 2.kvartali brutokasum ulatus 7,9 miljoni euroni ja 6 kuu kokkuvõttes teenis ettevõtte brutokasumit 12,1 miljonit eurot, mis on 0,7 miljonit eurot ehk 6,6% rohkem kui 2011. aasta samal perioodil. Suurima panuse brutokasumi kasvu andsid külmauba- ja kalasegment.
- ❖ EBITDA äritegevusest jäi 6 kuu kokkuvõttes 0,2 miljoni euroga alla 2011.aasta sama perioodi tulemusele. Ettevõtte 2012.a. 6 kuu EBITDA on aga 2011.aasta tulemusega võrreldes 0,4 miljoni euro võrra paranenud.
- ❖ 2012.aasta 6 kuu kokkuvõttes on ettevõtte kahjum vähenenud 0,5 miljoni euro võrra- kui 2011.aastal teenis ettevõtte 0,9 miljonit eurot puhaskahjumit, siis 2012.aastal oli kahjuminumbriks 0,4 miljonit eurot.
- ❖ 2.kvartali lõpu seisuga on ettevõtte kasvatanud turuosa kõigil Baltikumi jäätiseturgudel, olles Eestis jätkuvalt turuliider, Lätis teisel ja Leedus teisel-kolmandal positsioonil.



Järgnevas koondtabelis on välja toodud ettevõtte 2012.aasta 2. kvartali ja 6 kuu võtmenäitajad.

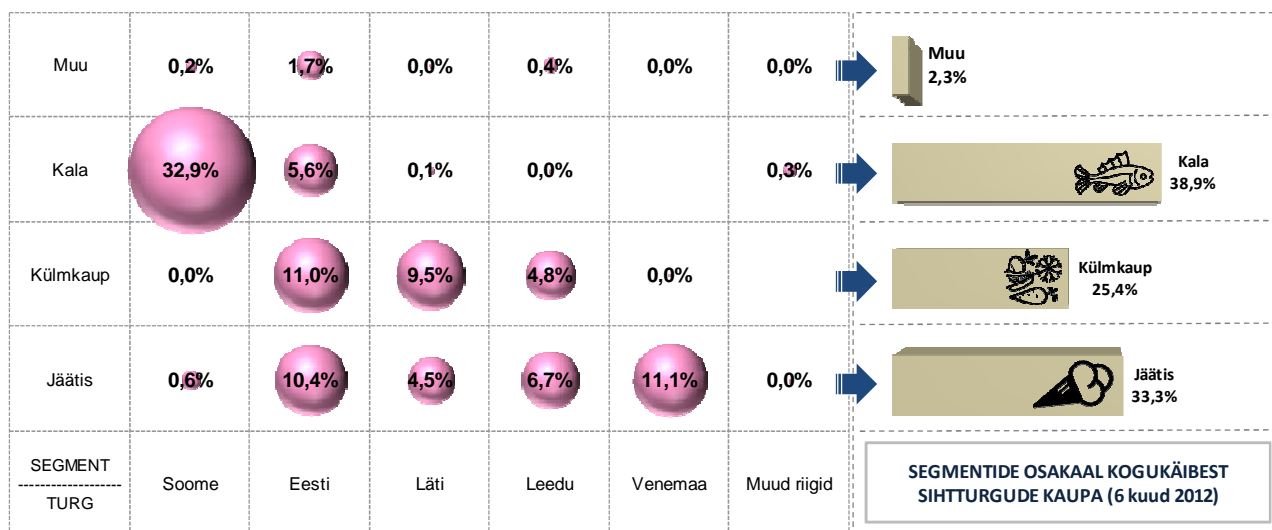
		VÕTMENÄITAJAD					
Kasumiaruanne, milj eur	valem	1.kv	2.kv	6k 2012	1.kv	2.kv	6k 2011
Müügitulu		17,1	26,1	<b>43,2</b>	16,7	27,6	44,2
Brutokasum		4,2	7,9	<b>12,1</b>	3,2	8,1	11,4
EBITDA äritegevusest	enne ühekordseid tuluseid-kulusid ja kalavarude ümberhindlust	0,0	2,7	<b>2,8</b>	-0,5	3,4	3,0
EBITDA		-0,6	1,9	<b>1,3</b>	-1,3	2,2	0,9
EBIT		-1,4	1,1	<b>-0,4</b>	-2,3	1,2	-1,1
Puhaskasum		-1,2	0,8	<b>-0,4</b>	-2,0	1,1	-0,9
Brutorentaablus	Brutokasum / Müügitulu	24,5%	30,4%	<b>28,1%</b>	19,4%	29,5%	25,7%
EBITDA marginaal	EBITDA äritegevusest / Müügitulu	0,1%	10,5%	<b>6,4%</b>	-2,7%	12,4%	6,7%
EBIT marginaal	EBIT / Müügitulu	-8,3%	4,0%	<b>-0,9%</b>	-13,8%	4,4%	-2,5%
Puhasrentaablus	Puhaskasum / Müügitulu	-6,9%	2,9%	<b>-1,0%</b>	-11,9%	4,0%	-2,0%
Tegevuskulude suhtarv	Tegevuskulud / Müügitulu	29,7%	24,0%	<b>26,2%</b>	29,6%	23,4%	25,7%



<i>Bilanss, milj eur</i>	<i>valem</i>	31.12.11	31.03.12	<b>30.06.12</b>	31.12.10	31.03.11	30.06.11
Netovõlgnevus	Lühiajalised võlakohustused + Pikaajalised võlakohustused - Raha	11,3	12,2	<b>12,0</b>	11,2	14,5	13,0
Omakapital		40,5	39,3	<b>39,8</b>	41,4	39,4	40,1
Käibekapital	Käibevara - Lühiajalised kohustused	12,8	12,0	<b>12,4</b>	12,8	12,1	12,9
Varad		64,1	64,2	<b>68,5</b>	68,9	68,9	70,6
Likviidsuskordaja	Käibevara / Lühiajalised kohustused	2,19	1,91	<b>1,70</b>	1,87	1,75	1,73
Omakapitali suhtarv	Omakapital / Varad	63%	61%	<b>58%</b>	60%	57%	57%
Finantsvõimendus	Netovõlg / (Omakapital + Netovõlg)	22%	24%	<b>23%</b>	21%	27%	24%
Netovõlg/EBITDA	Netovõlg / EBITDA äritegevusest	1,98	1,98	<b>2,19</b>	2,54	4,01	2,35
Omakapitali tootlus	Puhaskasum / Keskmine omakapital	-1%	1%	<b>0%</b>	4%	1%	2%
Varade tootlus	Puhaskasum / Keskmine varade maht	-1%	0%	<b>0%</b>	2%	1%	1%

## SEGMENTIANALÜÜS TEGEVUSVALDKONDADE KAUPA

2. kvartali peamine mõju segmentide jaotusele avaldub jäätisesegmendi osakaalu kasvus, kuid üldjoontes püsib ettevõtte tooteportfell heas tasakaalus nii segmentiti kui ka sihtriikide lõikes.





Järgnevas tabelis on välja toodud 2.kvartali ja 6 kuu võtmenäitajad segmentide kaupa.

miljonites eurodes	SEGMENTIANALÜÜS					
	1.kv	2.kv	6k 2012	1.kv	2.kv	6k 2011
<b>Müügitulu</b>						
Jäätis	3,7	10,7	14,4	4,0	12,2	16,3
Külmkaup	5,3	5,6	11,0	4,9	5,0	10,0
Kala ja kalatooted	7,7	9,2	16,8	7,4	9,8	17,2
Muu	0,4	0,6	1,0	0,3	0,5	0,8
<b>Kokku</b>	<b>17,1</b>	<b>26,1</b>	<b>43,2</b>	<b>16,7</b>	<b>27,6</b>	<b>44,2</b>
<b>Brutokasum</b>						
Jäätis	1,3	5,0	6,2	1,0	5,3	6,3
Külmkaup	1,2	1,3	2,5	1,1	0,9	2,1
Kala ja kalatooted	1,5	1,5	3,0	1,0	1,8	2,7
<b>Brutorentaablus (%)</b>						
Jäätis	35%	46%	43%	26%	43%	39%
Külmkaup	24%	23%	23%	23%	19%	21%
Kala ja kalatooted	20%	16%	18%	13%	18%	16%
<b>EBITDA äritegevusest</b>						
Jäätis	-0,4	1,8	1,5	-0,3	2,7	2,4
Külmkaup	-0,3	0,2	-0,1	-0,3	0,1	-0,1
Kala ja kalatooted	0,7	0,8	1,5	0,2	0,9	1,1
<b>EBITDA</b>						
Jäätis	-0,4	1,8	1,5	-0,4	2,0	1,5
Külmkaup	-0,3	0,2	-0,1	-0,3	0,1	-0,1
Kala ja kalatooted	0,1	-0,1	0,1	-0,5	0,4	-0,1
<b>Ärikasum</b>						
Jäätis	-0,6	1,5	0,9	-0,8	1,5	0,7
Külmkaup	-0,5	0,1	-0,4	-0,5	0,1	-0,4
Kala ja kalatooted	-0,1	-0,3	-0,4	-0,8	0,1	-0,7

### Kala- ja kalatoodete segment.

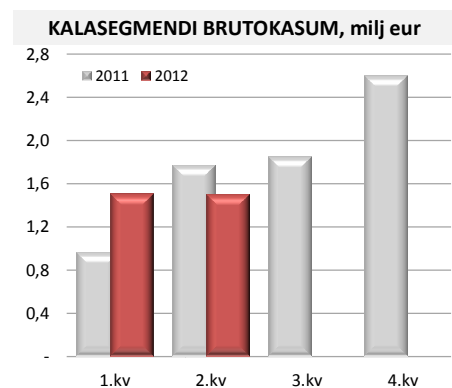


Kala ja kalatoodete segmenti käivet ja kasumlikkust mõjutas 2012. aasta 6 kuu kokkuvõttes enim langenud toorkala hind. Võrreldes 2011.aasta sama perioodiga on Premia kala- ja kalatoodete müüdud tonni keskmine hind langenud 11% võrra, sealjuures toorkala ja – filee keskmine turuhind on langenud ligikaudu 27%. Soome turul, mis on Premia peamine sihtturg kalatoodete müügil, on toorkala ja – fileede osas käimas ka armutu hinnavõitlus kõigi konkurentidega, ühtlasi kasvab surve *private label*ite poolt. Tulenevalt konkurentsituatsioonist on Premia fookus kõrgema lisandväärtusega toodetel, turule on toodud mitmeid uudistooteid, sealhulgas on uuendatud juba kaks aastat tagasi suure populaarsuse võitnud Iso-Grilli sarja. Eesti kalatoodete turul, mis Premia kogukäibest andis 1. poolaastal 5,6%, on nii käive kui kasumlikkus jäänud stabiilseks.

6 kuu kokkuvõttes on kalasegmenti käive võrreldes eelmise aasta sama perioodiga kahanenud 2% ehk 415 tuhande euro võrra. Koguseliselt kasvas Premia kala ja kalatoodete müük aga võrrelduna 2011.aasta tulemustega 2. kvartalis 14% ja poolaasta kokkuvõttes 10%.

Vaatamata väikesele mahajäämusele käibes suutis ettevõtte aga aruandlusperioodil parandada kalasegmenti kasuminäitajaid.

Poolaasta kokkuvõttes on brutorentaablus paranenud 2 protsendipunkti võrra, ulatudes aruandeperioodil 18%-ni. Brutorentaabluse paranemine tähendas aruandeperioodil ka brutokasumi paranemist. Nimelt kasvas kalasegmenti







brutokasum 6 kuu kokkuvõttes 10% ehk 0,3 miljoni euro võrra, jõudes 3 miljoni euroni. Kalasegmendi EBITDA äritegevusest paranes 6 kuu kokkuvõttes 0,4 miljoni euro võrra, jõudes 1,5 miljoni euroni.

2012. aasta maikuu tuvastas Rootsi Põllumajandusamet Premia tütarettevõtte Överumans Fisk AB kalamaimude kasvatases kasvatatavatel maimudel tavapärasest suurema suremuse. Kahtlustades kõrgema suremuse põhjustajana seni tuvastamata patogeeni, otsustas Amet, et vajalik on kalamaimude osaline hävitamine. Överumans Fisk AB täitis otsuses seatud kohustused tähtaegselt ja nõuetekohaselt. Otsuse täitmise kaasnud teises kvartalis ühekordsed kulud summas 225 tuhat eurot. Hävitatud kalamaimud moodustasid Premia kogu kasvatavatest kalavarudest rahaliselt ligikaudu 3% ning koguseliselt 1%. Hävitamisotsus ei mõjuta igapäevast kalatoodete tootmist ja müügitgevust. Kuna käesoleva aruande kuupäevaks puudub selgus, missuguse patogeeniga on tegemist ja kuidas see levib, kaalub Överumans Fisk AB võimalusi otsuse vaidlustamiseks ja kahjunõude esitamiseks.

Vaatamata ühekordsetele kuludele paranes kalasegmendi ärikasum võrreldes 2011.aasta esimese poolaastaga 0,3 miljoni euro võrra.



### Jäätisesegment.

2012.aasta külm kevad ning jahe juuni mõjutasid negatiivselt jäätiseturгу ja -tarbimist kõigis Premia sihtriikides ning 6 kuu käibetulemus jäi 2011. aasta tulemusele alla 11,4% ehk 1,9 miljoni euro võrra.

Ainsana suutis ettevõtte 2011.aasta esimese poolaasta tulemusega võrreldava resultaatini jõuda Eesti turul, kus jäätisesegmendi käive jäi vaid 1% võrra alla 2011.aasta 6 kuu tulemusele. Sealjuures ületas 2012.aasta maikuu ettevõtte Eestis 2011.aasta maikuu käibetulemust 35% võrra, püstitades sellega jäätisesegmendis Premia kõigi aegade kuukäibe rekordi.

Vaatamata allajäämisele käibes suutis Premia ka jäätisesegmendi kasumlikkust võrrelduna 2011.aasta esimese poolaastaga parandada.

43%-ni kasvanud brutorentaablus tõi 2012.a. poolaastatulemuseks vaid 0,1 miljoni eurose mahajäämuse 2011.aasta 1. poolaasta brutokasumist. 2. kvartalis kasvas brutorentaablus võrrelduna eelmise aasta sama perioodiga enim ehk 5,5 protsendipunkti võrra Premia Vene äriüksuses Hladokombinat No 1.

2012.aasta poolaasta kokkuvõttes jõudis jäätisesegmendi EBITDA samale tasemele 2011.aasta võrreldava perioodiga. Märkatavalt ehk 0,2 miljoni euro võrra paranes aastataguse ajaga võrreldes jäätisesegmendi ärikasum, mis 2012.a. poolaasta kokkuvõttes ulatus 0,9 miljoni euroni.

Uuringufirma AC Nielsen'i andmetel on Premia 2012.a. 2.kvartalis võrreldes käesoleva aasta 1.kvartaliga kasvatanud turuosa kõigil Balti turgudel alljärgnevalt:

Eestis- rahalise turuosa kasv 4%, rahaline turuosa kokku 43%

Lätis- rahalise turuosa kasv 2%, rahaline turuosa kokku 15%

Leedus- rahalise turuosa kasv 3%, rahaline turuosa kokku 16%

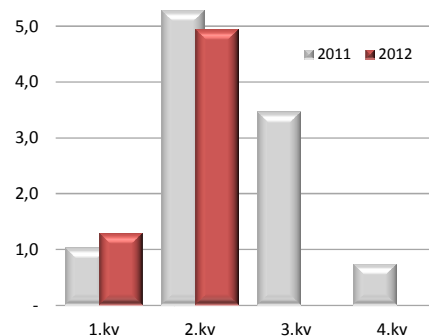
Premia on 2.kvartalis kasvatanud kõigis Balti riikides ka mahulisi turuosasid: Eestis +5%, Lätis+2%, Leedus +3%. Samal ajal on tingituna jahedast ilmast turumahud eelnimetatud riikides vähenenud vastavalt 5%, 4% ja 8% võrra.

Eestis on jäätiseturu konkurentsitu liider Premia kaubamärk Eriti Rammus, millele kuulub ligikaudu 17%-line rahaline turuosa. Sealjuures on kevadel turule toodud ploomimaitse Eriti Rammus Eesti turu populaarsuselt teine jäätis 3,3%-lise rahalise turuosaga, jäädes alla vaid 5%-list rahalist turuosa omavale vanillimaitsele Eriti Rammusale.

Leedus on riigi populaarseim jäätisebränd Premia Klasika, mille rahaline turuosa on seal 12%. Lätis on samal kaubamärgil rahaliseks turuosaks 6% ning tegu on Läti turu populaarsuselt kuuenda kaubamärgiga.

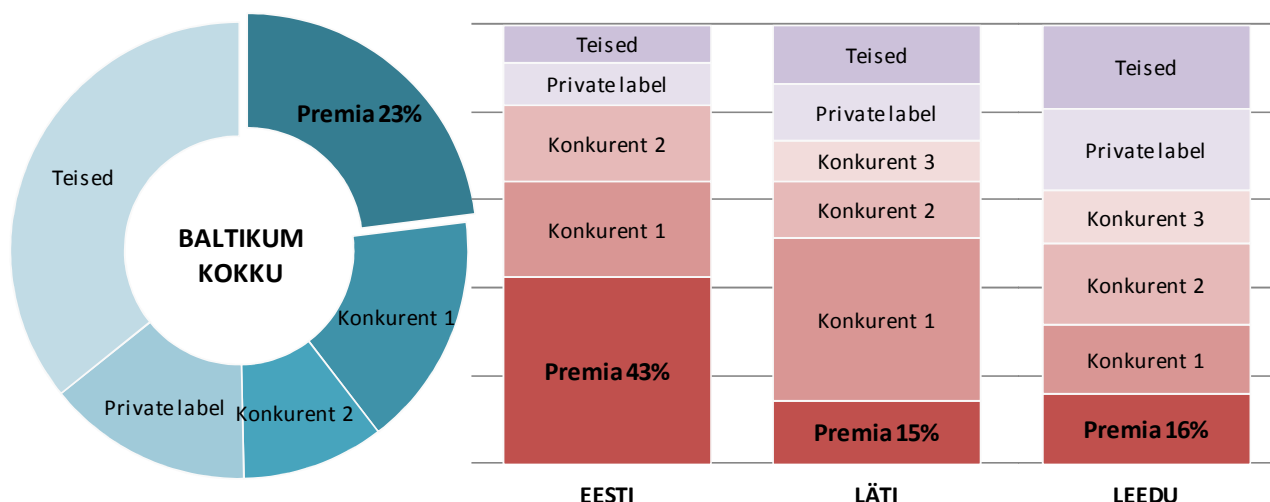
Kõigile Balti turgudele oli 2.kvartalis iseloomulik agressiivne turundustegevus kõigi peamiste turuosaliste poolt, kannustatuna soovist turgu võtta ja/või oma turuosa kaitsta. Enim võitis sellest kindlasti tarbija, kuna suurenes toodete valik ning info toodete kohta; enim kaotasid Baltikumis aga *private label*id.

JÄÄTISESEGMENTI BRUTOKASUM, milj eur





Alljärgneval graafikul on näha turuosade jagunemine Baltikumi jäätiseturgudel 2.kvartalis 2012.aastal.



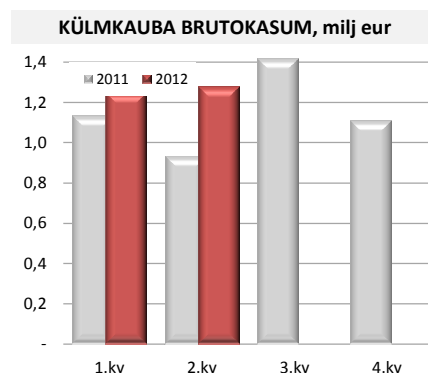
Allikas: AC Nielsen, juhtkonna hinnang

Premia Venemaa äriüksuses Hladokombinat No1 toodi 2. kvartalis turule mitmed uudistooted ja – kaubamärgid. Tulenevalt sealsel turul tegutsevate jaekettide töö iseärasustest jõudsid uudistooted lettidele küll alles mai lõpus- juuni alguses, kuid uudistootete vastuvõtt on olnud positiivne. Kokku lansseeriti 7 uut toodet, tutvustati kahte kaubamärgiuuendust ja toodi turule 3 uut kaubamärki. Teiste hulgas turule toodud kaubamärki Aisforija tutvustas Peterburi linnas laialdane reklaamikampaania. Ka Peterburi jäätiseturul muutub konkurents aina tihedamaks, kuna sealset Venemaa keskmisest kaks korda suurema jäätisetarbimisega silma paistvat tarbijat, kes reeglina eelistab kohalikku jäätist, tahavad enda tooteid tarbima meelitada nii üle-Venemaalised kui rahvusvahelised tootjad, kohalikud aga soovivad oma domineerimist säilitada. Tulemuseks on vihane võitlus turu pärast, mida saadavad suurte tootjate poolt pikaajaliste investeeringutena massiivsed reklaamieelarved.



**Külmkaubasegment.**

Külmutatud toodete müük on jätkuvalt kasvamas. 6 kuu kokkuvõttes saavutatud miljoni eurone ehk 10%-line käibekasv on tulnud kõigi Premia sihtturgude tubli töö tulemusena. Enim on vaadeldaval perioodil käivet kasvatanud Läti, järgnevad Leedu ja Eesti. On näha, et külmutatud kaupade müük hakkab taastuma kriisiaegsest madalseisust, taas on populaarseks muutunud kvaliteetsed aedviljasegud ning elavnemist näitab ka Horeca- sektor.



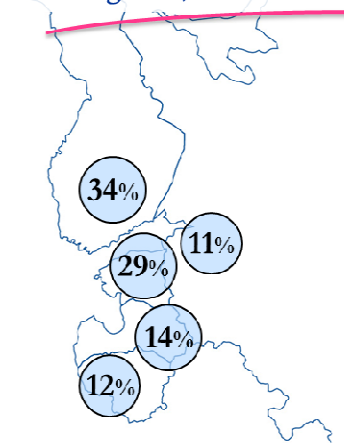
Võrrelduna eelmise aasta 2.kvartali ja poolaastatulemustega, on selles segmendis paranenud nii brutorentaablus kui ka brutokasum- 6 kuu kokkuvõttes teenis külmkaubasegment 22% ehk 0,4 miljoni euro võrra suurema brutokasumi, sealjuures brutorentaablus kasvas 2 protsendipunkti võrra. Külmkaubasegmeni EBITDA ning ärikasum püsisid 2012.aasta 1. poolaasta kokkuvõttes samal tasemel 2011.aasta võrreldavate perioodide tulemustega.

**SEGMENTIANALÜÜS TURGUDE LÕIKES**

6 kuu kokkuvõttes on parima käibetulemuse teinud Läti turg, kus kasv on 4% ehk 0,2 miljonit eurot. Ka teised Balti riigid on 6 kuu lõikes oma eelmise aasta käibetulemust parandanud - Eesti 1,7 % ja Leedu 1,9% võrra. 2011.aasta 6 kuu tulemusele jäid alla Soome ja Venemaa turud.

Kui Soome turul oli käibetulemuse peamiseks mõjutajaks eespool kirjeldatud turuhindade langus, siis Venemaal jätkub töö ümberkorraldatud tooteportfelliga. Tulenevalt jaekettide poliitikast toodi uudistooted turule alles mai lõpus. Hladokombinat No 1 sortimendist on kaotatud suur osa vähem populaarseid ning ebaefektiivset tootmist tingivaid tooteid, mis omakorda avaldab planeeritult kahandavat mõju käibele ja teisalt positiivset mõju sealse üksuse kasumlikkusele. Kuna Peterburi turul müüb Premia vaid jäätist, siis oli oma osa määngida ka külmal kevadel ja jahedal juunil, mis sealsete tarbijate impulsiivsust jäätiseostul tugevasti mõjutas.

**Käibe osakaal sihtturgudel, 6 kuud 2012**





## GEOGRAAFILISED TURUD

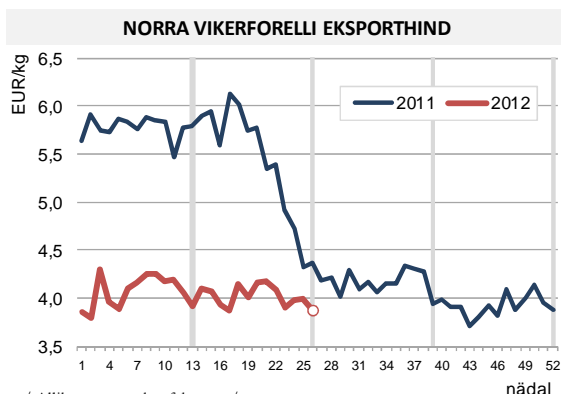
Käive (milj EUR)	1.kv	2.kv	6k 2012	1.kv	2.kv	6k 2011
Soome	6,7	7,9	14,6	6,3	8,5	14,9
Eesti	4,9	7,5	12,4	4,7	7,5	12,2
Läti	2,4	3,7	6,1	2,3	3,6	5,9
Leedu	1,6	3,6	5,2	1,4	3,6	5,1
Venemaa	1,5	3,3	4,8	1,9	4,3	6,2
Muu	0,0	0,2	0,2	0,0	0,1	0,1
eksporti osakaal	71%	71%	71%	72%	73%	72%

## KULUDE ANALÜÜS

2012.aasta teises kvartalis ja poolaastas tervikuna on ettevõtte kulubaasi hoidnud kontrolli all ning väikesed muutused on vaid sesoone iseloomuga kululiikides nagu marketingi- ja logistikakulud. Marketingikulude kasv on peamiselt tingitud aktiivsest tegevusest Baltikumi ja Peterburi jäätiseturul, kus eesmärgiks on olnud turuosade säilitamine või kasvatamine, mis on läinud plaanipäraselt. Tulenevalt sesoonsusest ja sisendite kallinemisest on peamiselt Baltikumis kasvanud mõningal määral transpordi- ja logistikakulud. Võrrelduna 2011.aasta 1. poolaastaga on peamiselt tulenevalt töötajate hulga vähenemisest vähenenud tööjõukulud ning ettevõtte on suutnud aruandeperioodil vähendada ka müüdüd kaupade kulu.

	6k 2012	6k 2011	muutus	6k 2012	6k 2011	muutus
	milj eur	milj eur	milj eur	% käibest	% käibest	% käibest
<b>Käive</b>	<b>43,2</b>	<b>44,2</b>	<b>- 1,0</b>	<b>100,0%</b>	<b>100,0%</b>	
<b>Müüdüd kaupade kulu</b>	<b>- 31,1</b>	<b>- 32,9</b>	<b>- 1,8</b>	<b>71,9%</b>	<b>74,3%</b>	<b>- 2,4%</b>
sh ühekordsed kulud	- 0,2	- 0,4	- 0,2	0,4%	0,9%	- 0,5%
materjalid tootmises ja müüdüd kaupade kulu	- 26,0	- 26,8	- 0,8	60,2%	60,5%	- 0,4%
tööjõukulud	- 2,4	- 2,9	- 0,5	5,6%	6,5%	- 0,9%
amortisatsioon	- 0,7	- 0,9	- 0,2	1,6%	2,1%	- 0,5%
muu müüdüd kaupade kulu	- 2,0	- 2,3	- 0,3	4,6%	5,2%	- 0,6%
<b>Tegevuskulud</b>	<b>- 11,3</b>	<b>- 11,4</b>	<b>- 0,0</b>	<b>26,2%</b>	<b>25,7%</b>	<b>+ 0,5%</b>
sh ühekordsed kulud	- 0,0	- 0,3	- 0,3	0,0%	0,8%	- 0,7%
tööjõukulud	- 3,3	- 3,7	- 0,4	7,6%	8,4%	- 0,8%
transpordi ja logistikateenused	- 1,9	- 1,8	+ 0,1	4,5%	4,1%	+ 0,4%
amortisatsioon	- 1,0	- 1,1	- 0,1	2,3%	2,4%	- 0,1%
marketing	- 1,3	- 1,1	+ 0,2	3,0%	2,4%	+ 0,6%
muud tegevuskulud	- 3,8	- 3,7	+ 0,1	8,8%	8,4%	+ 0,4%
<b>Muud äritulud/-kulud</b>	<b>0,1</b>	<b>0,2</b>	<b>+ 0,0</b>	<b>-0,3%</b>	<b>-0,4%</b>	<b>+ 0,1%</b>
sh ühekordsed kulud		- 0,1	- 0,1		0,2%	- 0,2%

**EBITDA äritegevusest** ehk ärikasum enne turuhinnast lähtuvat bioloogiliste varade ümberhindlust, ühekordseid tulusid ja kulusid ning amortisatsioonikulu oli 2,8 miljonit eurot. 2011. aasta esimesel poolaastal oli ühekordseid kulusid seoses Venemaa jäätise tootmisüksuse kolimisega summa 0,8 miljonit eurot. 2012. aasta esimesel poolaastal olid ühekordsed kulud summas 0,2 miljonit eurot seotud kalamaimude sundhävitamiseiga Rootsi kalakasvatustes.



Premia bioloogilistest varadest moodustab 30.06.12 seisuga 78% Soome ja Rootsi kalafarmides kasvatatav vikerforell ning 15% siig.

Nagu juuresolevalt graafikult näha, on vikerforelli võrdlushind 2012. aasta 2. kvartali jooksul langenud 4%. Vaatamata 2011. aasta samal perioodil aset leidnud 20%-sele hinnalangusele on 2. kvartali lõpu võrdlushind 14% madalam eelmise aasta tasemest. 2. kvartali varade ümberhindluse kahjum oli 152 tuhande euro võrra suurem möödunud aasta võrdlusperioodi omast. Lisaks kalamaimude hävitamisotsusega kaasnenud mitterahalisele ümberhindluse mõjule summas 55 tuhat eurot põhjustas erinevuse eelmise perioodiga ilmastikutingimustest tulenenud 155 tuhande euro võrra suuremad talvitumisperioodi kaalu kaod Rootsis.

2012.aasta 1. poolaastal oli varade ümberhindluse kahjum -1,3 miljonit eurot (2011 1. kvartalis oli vastav näitaja -1,2 miljonit eurot).

Bioloogiliste varade ümberhindlusest tulenev kasum/kahjum ei avalda mõju ettevõtte rahavoole ning ei ole seotud igapäevase äritegevusega.

## FINANTSSEISUND

**Ettevõtte maksevõime on jätkuvalt hea ja finantsrisk madal.**

6 kuu rahavoog äritegevusest oli 0,8 miljonit eurot (1,7 miljonit eurot 2011.a. 1 poolaastal). Netovõlg seisuga 30.06.12 oli 12,0 miljonit eurot, mis on 8% ehk 1,0 miljoni euro võrra väiksem kui 30.06.11. Äritegevuse rahavoole ja netovõlale avaldas negatiivset mõju teise kvartali lõpu bilansipäeva langemine nädalavahetusele, mistõttu nihkus tavapärane kuu lõpu faktooringnõuete laekumine summas 349 tuhat eurot järgmisse perioodi.

### FINANTSVÕIME SUHTARVUD

Subtary	valem	31.12.10	31.03.11	30.06.12	31.12.10	31.03.11	30.06.11
Likviidsuskordaja	Käibevara / Lühiajalised kohustused	2,19	1,91	1,70	1,87	1,75	1,73
Omakapitali suhtarv	Omakapital / Varad	63%	61%	58%	60%	57%	57%
Finantsvõimendus	Netovõlg / (Omakapital + Netovõlg)	22%	24%	23%	21%	27%	24%
Netovõlg/EBITDA	Netovõlg / EBITDA äritegevusest	1,98	1,98	2,19	2,54	4,01	2,35

Finantsvõimendus ehk netovõla osakaal kogukapitalisatsioonis oli 23% (30.06.11 oli vastav näitaja 24%). Lühi- ja pikaajaliste võlakohustuste tase bilansipäeva seisuga oli 13,7 miljonit eurot (30.06.11 oli vastav näitaja 15,1 miljonit eurot). Võlakohustuste tase on aastaga vähenenud 9% ehk 1,4 miljoni euro võrra. Kuna vähenemine on toimunud peamiselt pikaajaliste laenude graafikujärgsete tagasimaksete arvelt, siis on lühiajaliste võlakohustuste osakaal laenuportfellis kasvanud 37%-ni (33%). Bilansipäevajärgselt, s.o. 18.07.12, sõlmis ettevõtte refinantseerimislepingud, mille alusel alaneb refinantseeritavate laenude intressimäär 10 baaspunkti võrra, väheneb laenude aastane teenindamiskoormus ligikaudu 400 000 euro võrra ning suureneb ettevõttele võimaldatav krediidilimiit.

Netovõla-EBITDA suhe oli 30.06.2012 seisuga 2,19 (2,35).

Lühiajalist maksevõimet näitav likviidsuskordaja oli 30.06.12 seisuga 1,70 (1,73) ja omakapitali osakaal kogu bilansimahust 58% (57%). Ettevõtte käibekapital oli 12,4 miljonit eurot (12,9 miljonit eurot).

## BILANSIANALÜÜS

Premia Foods'i konsolideeritud bilansimaht seisuga 30.06.12 oli 68,5 miljonit eurot, vähenedes aastaga 2,1 miljonit eurot ehk 3%.

Ettevõtte käibevarad olid 30,1 miljonit eurot ning raha ja pangakontode jääk oli 1,7 miljoni eurot. Seisuga 30.06.12 oli ettevõttel täiendavalt kasutamata arvelduskrediidi limiiti summas 1,3 miljonit eurot.

Nõuded ja ettemaksed olid 10,7 miljonit eurot ja 91% nõuetest ja ettemaksetest moodustasid nõuded ostjatelt. Võrreldes eelmise aastaga vähenesid nõuded ja ettemaksed 3%, samal ajal vähenes käive vaadeldaval perioodil 2%.

Varud ja bioloogilised varad kokku on kasvanud võrreldes 30.06.11 seisuga 2% ehk 0,3 miljonit eurot. Kalasegmendi kasvanud müüginahud on tinginud ajutise muutuse varude ja bioloogiliste varade omavahelises struktuuris. Bilansipäeva



seisuga moodustasid käibevaradest 19% eluskala (bioloogilised varad) ning 40% muud varud. Eluskala varud on võrreldes 30.06.11 seisuga vähenenud rahalises vääringus 1,1 miljoni euro ehk 16% võrra, samas on eluskala biomass vähenenud 14% ehk 204 tonni. Käesoleva aasta esimesel poolaastal on võrreldes eelmise aasta sama perioodiga tapetud oma toodangu otstarbeks 165 tonni võrra enam oma kala. Valmistoodangu, ostetud kaubad müügiks ja tooraine varud on vähenenud eelmise aasta sama perioodiga võrreldes 14% ehk 1,4 miljonit eurot. Varude kasv on tingitud lisaks kalasegmendi müügitulu kasvust 237 tonni võrra veel ka suuremast toorkala ja kalatoidu varudest.

Võlad ja ettemaksud on võrreldes 30.06.11 seisuga kasvanud 4% ehk 0,5 miljonit eurot. Kohustused kokku on vähenenud 6% ehk 1,8 miljoni euro võrra, 28,7 miljoni euron. Kohustuste vähenemise peamiseks põhjuseks on intressikandvate pikaajaliste võlakohustuste vähenemine 1,4 miljoni euro võrra.

Premia Foodsi omakapital seisuga 30.06.12 oli 39,8 miljonit eurot.

## INVESTEERINGUD

Premia Foodsi materiaalsed ja immateriaalsed põhivara investeeringud moodustasid aruandeperioodil ehk 2012 aasta esimesel kuul 1 312 tuhat eurot (2011 6 kuud: 777 tuhat eurot).

## PERSONAL

Aruandeperioodi lõpuks oli Premia Foodsi töötajate arv võrrelduna eelmise aasta sama perioodiga vähenenud 80 inimese võrra. Keskmine töötajate arv vähenes aruandeperioodi jooksul enim Venemaal (-161 inimest), järgnes Rootsi (-5 inimest). Keskmine töötajate arv on kasvanud Balti riikides, aruandeperioodil oli keskmine töötajate hulk neis riikides 21 inimese võrra suurem kui aastataguse ajal.

	TÖÖJÕUANALÜÜS					
	1.kv	2.kv	6k 2012	1.kv	2.kv	6k 2011
Töötajate arv perioodi lõpul	739	829	<b>829</b>	941	909	909
ilma Venemaata	609	692	<b>692</b>	607	669	669
Venemaa	130	137	<b>137</b>	334	240	240
Keskmine töötajate arv	712	800	<b>756</b>	863	940	902
Soome	38	41	<b>40</b>	37	39	38
Eesti	324	390	<b>357</b>	310	379	345
Läti	115	118	<b>117</b>	104	114	109
Leedu	92	96	<b>94</b>	90	96	93
Venemaa	128	137	<b>133</b>	297	291	294
Rootsi	15	18	<b>17</b>	25	21	23
Tööjõukulud (tuh EUR)	2 535	3 173	<b>5 708</b>	2 953	3 637	6 590
Kuu keskmine tööjõukulu töötaja kohta (tuh EUR)	1,19	1,32	<b>1,26</b>	1,14	1,29	1,22

Tööjõukulud tervikuna on 2012.a. 6 kuu kokkuvõttes vähenenud 0,8 miljoni euro võrra. Igakuine tööjõukulu inimese kohta on aruandeperioodil võrrelduna aastataguse ajaga kasvanud 40 euro võrra.

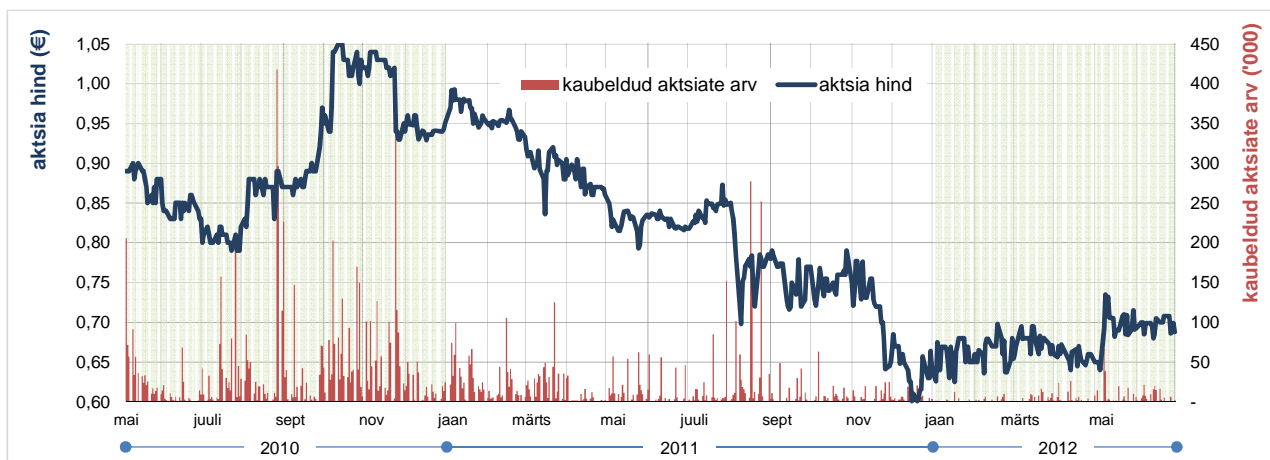
## AKTSIAD

Premia Foodsi aktsiad on noteeritud NASDAQ OMX Tallinna Börsi põhinimekirjas alates 5. maist 2010, ettevõtte on emiteerinud 38,7 miljonit lihtaktsiat nimiväärtusega 0,60 eurot (kuni 13. aprillini 2011 oli nimiväärtus 10 krooni).

ISIN	EE3100101031
Väärtpaberi lühinimi	PRF1T
Market	BALTIC MAIN LIST
Nominaal	0,60 EUR
Emiteeritud väärtpabereid	38 682 860
Noteeritud väärtpabereid	38 682 860
Noteerimise kuupäev	05.05.2010



Premia Foodsi aktsia hinna (EUR) ja tehingute mahtude (tk) dünaamika perioodil 5. mai 2010 kuni 30. juuni 2012.



#### KAUPLEMISAJALUGU

<i>Hind (EUR)</i>	1.kv	2.kv	6k 2012	1.kv	2.kv	6k 2011
Avamishind	0,671	0,662	<b>0,671</b>	0,952	0,900	0,952
Kõrgeim	0,700	0,735	<b>0,735</b>	0,998	0,905	0,998
Madalaim	0,621	0,640	<b>0,621</b>	0,831	0,760	0,760
Vüimane	0,660	0,688	<b>0,688</b>	0,905	0,818	0,818
Kaubeldud aktsiaid, tuh tk	178	449	<b>627</b>	1 739	706	2 444
Käive, mln	0,12	0,31	<b>0,43</b>	1,64	0,58	2,22
Turuväärtus, mln	25,53	26,61	<b>26,61</b>	35,01	31,64	31,64

#### TURUKORDAJAD

<i>Subtarnud</i>	<i>valem</i>	30.06.12
Ettevõtte väärtuse käibe kordaja (EV/Sales)	(Turuväärtus + Netovõlg) / Müügitulu	<b>0,4</b>
Ettevõtte väärtuse äritegevuse EBITDA kordaja	(Turuväärtus + Netovõlg) / EBITDA äritegevusest	<b>7,0</b>
Ettevõtte väärtuse EBITDA kordaja (P/E)	(Turuväärtus + Netovõlg) / EBITDA	<b>8,5</b>
Hinna kasumi kordaja (P/E)	Turuväärtus / Puhaskasum	<b>neg</b>
Hinna omakapitali suhtarv	Turuväärtus / Omakapital	<b>0,7</b>

#### Aktsionäride struktuur

AS Premia Foods 10 suurimat aktsionäri 30. juuni 2012 seisuga:

1. ING Luxembourg S.A. ....	62,71%	6. Firebird Avrora Fund, Ltd. ....	1,68%
2. LHV Pensionifond L .....	4,24%	7. LHV Pensionifond XL.....	1,41%
3. OÜ Rododendron .....	3,36%	8. OÜ Footsteps Management .....	1,27%
4. Firebird Republics Fund Ltd. ....	3,09%	9. Compensa Life Vienna Insurance Group SE .....	1,09%
5. Ambient Sound Investments OÜ .....	2,94%	10. OÜ Freespirit.....	0,94%



## JUHTIMINE JA JUHTORGANID

Aktsiaseltsi kõrgeim juhtorgan on aktsionäride üldkoosolek. Seaduse kohaselt on üldkoosolekud korralised või erakorralised.

Vastavalt seadusele on aktsiaseltsi nõukogu järevalveorgan, mis vastutab ettevõtte tegevuse planeerimise, selle juhtimise korraldamise ja juhatuse tegevuse järelevalve eest. Vastavalt AS-i Premia Foods põhikirjale kuulub nõukogusse kolm kuni seitse liiget, kelle valib üldkoosolek 5 aastaks.

Hetkel kuuluvad AS-i Premia Foods nõukogusse Lauri Kustaa Äimä (alates asutamisest), Indrek Kasela (alates asutamisest), Erik Haavamäe (alates asutamisest), Aavo Kokk (valiti 5. mail 2009), Harvey Sawikin (valiti 5. mail 2009), Jaakko Karo (valiti 17. augustil 2009) ja Arko Kadajane (valiti 29. mail 2012).

Juhatus on aktsiaseltsi esindusorgan, kes vastutab ettevõtte igapäevase juhtimise eest. Vastavalt AS-i Premia Foods põhikirjale kuulub AS-i Premia Foods juhatusse üks kuni neli liiget, kes valitakse kolmeks aastaks.

AS-i Premia Foods igapäevast äritegevust juhivad juhatuse liikmed Kuldar Leis (alates asutamisest), Katre Kõvask (valiti 9. juunil 2009) ja Silver Kaur (valiti 9. juunil 2009). 9. juunil 2009 toimunud nõukogu koosolek määras juhatuse esimeheks Kuldar Leisi.

Juhatus ja nõukogu liikmetele ning nendega seotud isikutele/äriühingutele kuuluvad Premia Foodsi aktsiad seisuga 30.06.2012:

Aktsionär	30.06.2012 aktsiate arv	osalus
Juhatusesimees – Kuldar Leis	1 302 166	3,37%
Juhatusesimees – Katre Kõvask	493 828	1,28%
Juhatusesimees – Silver Kaur	365 141	0,94%
Nõukogu esimees – Indrek Kasela	41 823	0,11%
Nõukogu liige – Lauri Kustaa Äimä	125 000	0,32%
Nõukogu liige – Vesa Jaakko Karo	90 000	0,23%
Nõukogu liige – Erik Haavamäe	185 242	0,48%
Nõukogu liige – Arko Kadajane	8 928	0,02%
Nõukogu liige – Harvey Sawikin	ei oma aktsiaid	
Nõukogu liige – Aavo Kokk	ei oma aktsiaid	
<b>Kokku juhatuse ja nõukogu liikmetele kuuluvad aktsiad</b>	<b>2 612 128</b>	<b>6,75%</b>

**Kuldar Leis** (sündinud 1968) lõpetas Tartu Ülikooli 1993. aastal krediidi ja rahanduse erialal ja omab ka diplomit piimatehnoloogia erialal. Kuldar Leis on täitnud Premia Foodsi juhatuse esimehe ülesandeid alates selle asutamisest ning AS-is Premia Tallinna Külkhoone alates 2006. aastast. Täiendavalt osaleb ta AB Premia KPC ja SIA F.F.L.S juhatuse töös ning kuulub Saaremere Kala AS-i, Vettel OÜ, OOO Hladokombinat No 1 ja AS-i Premia FFL nõukogusse. Käesoleval hetkel on ta ka AS-i Linda Nektar ja Toidu- ja Fermentatsioonitehnoloogia Arenduskeskuse nõukogu liige. Lisaks sellele on ta Toiduliidu juhtkogu liige ning Rododendron OÜ juhatuse liige.

**Katre Kõvask** (sündinud 1975) lõpetas Tartu Ülikooli 1998. aastal turunduse ja väliskaubanduse erialal ja on olnud AS-i Premia Tallinna Külkhoone turundusdirektor ja juhatuse liige alates 2006. aastast ning Premia Foodsi juhatuse liige alates 2009. aasta juunist. Ta kuulub täiendavalt veel AS-i Premia FFL ja Saaremere Kala AS-i nõukogusse ning ka OÜ Footsteps Management juhatusse.

**Silver Kaur** (sündinud 1973) lõpetas 1997. aastal Eesti Mereakadeemia kalanduskonsultandi erialal ja on olnud AS-i Premia Tallinna Külkhoone müügidirektor ja juhatuse liige alates 2006. aastast ja Premia Foodsi juhatuse liige alates 2009. aasta juunist. Ta kuulub veel täiendavalt AS-i Premia FFL ja Saaremere Kala AS-i nõukogusse ning kuulub ka RüsiGrupp OÜ ja Freespirit OÜ juhatusse.

**Indrek Kasela** (sündinud 1971) omab LL.M kraadi õigusteaduses New York University'st (1996), bakalaureusekraadi Tartu Ülikoolist (1994) ja tunnustust EL õiguses University of Uppsala'st ning on nõukogu liige mitmetes Gruppi kuuluvates äriühingutes nagu AS Premia Tallinna Külkhoone ja Vettel OÜ. Ta on nõukogu liige äriühingutes AS Toode, AS PKL, ELKE Grupi AS, EPhaG AS, Salva Kindlustuse AS, AS Ridge Capital ning juhatuse liige äriühingutes OÜ Transtech Service, OÜ X-pression, Fine, Wood and Company OÜ, Lindermann, Birnbaum & Kasela OÜ ja Managertrade OÜ, samuti mitmetes äriühingutes Baltikumis ja Venemaal.



**Lauri Kustaa Äimä** (sündinud 1971) omab magistrikraadi majandusteaduses University of Helsinki'st ning kuulub Äriühingu nõukogusse alates asutamisest ja AS-i Premia Tallinna Külmoone nõukogusse alates 2005. aastast. Lauri Kustaa Äimä on Kaima Kapital Oy tegevdirektor ja asutajast osanik. Ta on juhtorgani liige äriühingutes AS Tallink Group, Salva Kindlustuse AS, AS Baltika ja AS PKL, Leedu äriühingus UAB Litagra ja Läti äriühingus BAN Insurance ning lisaks veel mitmetes Soomes, Eestis ja Luksemburgis asuvates investeerimisega tegelevates äriühingutes ja fondides.

**Erik Haavamäe** (sündinud 1968) lõpetas Tallinna Tehnikaülikooli majandusteaduskonna *cum laude* ning kuulub Äriühingu nõukogusse alates asutamisest. Täiendavalt on Heimon Kala Oy ja AB Premia KPC juhatuse liige ning kuulub mitmete Grupi äriühingute nagu AS Premia Tallinna Külmoone, Saaremere Kala AS, Vettel OÜ ja AS Premia FFL nõukogudesse. Ta on AS-i Toode ja MTÜ Eesti Maleliit nõukogu liige ning AS-i EPhaG ja OÜ Kamakamaka juhatuse liige. Erik Haavamäe täidab hetkel Premia Foods-i finantsdirektori kohuseid.

**Aavo Kokk** (sündinud 1964) on lõpetanud Tartu Ülikooli 1990. aastal ajakirjanduse erialal ning Stockholm University 1992. aastal panganduse ja rahanduse erialal ning kuulub Äriühingu nõukogusse alates 2009. aasta maikuust. Käesoleval hetkel on ta investeerimisnõustamise äriühingu Catella Corporate Finance (Eesti) juhataja ja partner ning ka AS-i Audentes nõukogu liige ja OÜ Synd&Katts juhatuse liige.

**Harvey Sawikin** (sündinud 1960) on lõpetanud Columbia University ja Harvard Law School'i ja kuulub Äriühingu nõukogusse alates 2009. aasta maikuust. Harvey Sawikin on käesoleval hetkel Firebird Fund, Firebird New Russia Fund, Firebird Republics Fund ja Firebird Avrora Fund juhataja. Ta on New Yorki osariigi advokatuuri liige.

**Vesa Jaakko Karo** (sündinud 1962) lõpetas 1986. aastal Helsinki School of Economics'i teadusmagistrikraadiga (M.Sc) rahanduses ja rahvusvahelises turunduses ning talle omistati 1996. aastal licentiate (Econ) kraad majanduses. Ta kuulub Äriühingu nõukogusse alates 2009. aasta augustist. Käesoleval hetkel on ta Cumulant Capital Fund Management partner, juhtides Cumulant Capital Northern Europe fondi.

**Arko Kadajane** (sündinud 1981) on lõpetanud Estonian Business Schooli rahvusvahelise ärijuhtimise erialal ning kuulub Äriühingu nõukogusse alates 2012. aasta maikuust. Käesoleval hetkel on ta Ambient Sound Investments OÜ portfelliholdur, AS Saho nõukogu liige ning OÜ Juniper ja OÜ Portfelliholdur juhatuse liige.

Juhatuse ja nõukogu liikmeid puudutav täpsem info ja pildid on avalikustatud ettevõtte koduleheküljel [www.premiafoods.eu](http://www.premiafoods.eu) investorsuhete alajaotuses.





## RAAMATUPIDAMISE VAHEARUANNE

### Konsolideeritud finantsseisundi aruanne

EUR '000	30.06.2012	31.12.2011	30.06.2011	Lisa
Raha ja raha ekvivalendid	1 654	712	2 090	
Nõuded ja ettemaksud	10 478	7 150	11 068	
Varud	11 875	9 174	10 435	
Bioloogilised varad	5 768	8 179	6 870	
Müügiootel põhivara	9	9	10	
<b>Käibevara kokku</b>	<b>30 054</b>	<b>25 224</b>	<b>30 473</b>	
Edasilükkunud tulumaksuvara	436	435	587	
Pikaajalised finantsinvesteeringud	89	89	89	(Lisa 2)
Kinnisvarainvesteeringud	2 084	2 084	2 084	(Lisa 3)
Materiaalne põhivara	13 155	13 271	14 066	(Lisa 3)
Immateriaalne vara	22 707	23 015	23 295	(Lisa 4)
<b>Põhivara kokku</b>	<b>38 471</b>	<b>38 894</b>	<b>40 121</b>	
<b>VARAD KOKKU</b>	<b>68 525</b>	<b>64 118</b>	<b>70 594</b>	
Võlakohustused	5 044	2 793	5 048	(Lisa 5,6)
Faktooring	402	236	855	
Võlad ja ettemaksud	12 191	8 465	11 705	
<b>Lühiajalised kohustused kokku</b>	<b>17 637</b>	<b>11 494</b>	<b>17 608</b>	
Võlakohustused	8 618	9 170	10 024	(Lisa 5,6)
Edasilükkunud tulumaksukohustus	903	1 278	1 259	
Sihtfinantseerimine	1 571	1 668	1 623	(Lisa 7)
<b>Pikaajalised kohustused kokku</b>	<b>11 092</b>	<b>12 116</b>	<b>12 906</b>	
<b>Kohustused kokku</b>	<b>28 729</b>	<b>23 610</b>	<b>30 514</b>	
Aktsiakapital	23 210	23 210	23 210	(Lisa 8)
Ülekurss	16 026	16 026	16 026	
Omaaktsiad	0	- 30	- 30	(Lisa 8)
Kohustuslik reservkapital	6	0	0	(Lisa 8)
Muud reservid	31	21	10	(Lisa 8)
Realiseerimata kursivahed	463	391	309	
Jaotamata kasum	60	890	555	
<b>Emattevõtte aktsionäridele kuuluv osa</b>	<b>39 796</b>	<b>40 508</b>	<b>40 080</b>	
<b>Omakapital kokku</b>	<b>39 796</b>	<b>40 508</b>	<b>40 080</b>	
<b>OMAKAPITAL JA KOHUSTUSED</b>	<b>68 525</b>	<b>64 118</b>	<b>70 594</b>	



## Konsolideeritud koondkasumiaruanne

EUR '000	2.kv 2012	2.kv 2011	6k 2012	6k 2011	Lisa
Müügitulu	26 085	27 582	43 197	44 244	(Lisa 9)
Müüdnud kaupade kulu	-18 162	-19 446	-31 076	-32 877	
<b>Brutokasum</b>	<b>7 923</b>	<b>8 136</b>	<b>12 121</b>	<b>11 367</b>	
<b>Tegevuskulud</b>	<b>-6 263</b>	<b>-6 448</b>	<b>-11 339</b>	<b>-11 387</b>	
Müügi- ja turustuskulud	-5 013	-5 156	-8 866	-8 948	
Üldhalduskulud	-1 250	-1 292	-2 473	-2 439	
Neto muud tulud ja kulud	65	54	119	163	
Bioloogiliste varade väärtuse muutus	-672	-520	-1 272	-1 228	
<b>Äri kasum / -kahjum</b>	<b>1 053</b>	<b>1 222</b>	<b>-371</b>	<b>-1 085</b>	(Lisa 9)
Finantstulu	-137	-19	22	9	
Finantskulu	-200	-237	-345	-381	
<b>Kahjum enne ettevõtte tulumaksu</b>	<b>716</b>	<b>966</b>	<b>- 693</b>	<b>- 1 457</b>	
Ettevõtte tulumaks	37	125	273	568	
<b>Perioodi kasum / kahjum</b>	<b>754</b>	<b>1 091</b>	<b>- 420</b>	<b>- 889</b>	
<i>Muu koondkasum</i>					
Realiseerimata kursivahed	76	- 59	72	- 26	
<b>Muu koondkasum / -kahjum</b>	<b>76</b>	<b>- 59</b>	<b>72</b>	<b>- 26</b>	
<b>Koondkasum / -kahjum kokku</b>	<b>829</b>	<b>1 032</b>	<b>- 348</b>	<b>- 915</b>	
<b>Perioodi kasum / kahjum:</b>					
Emaettevõtte aktsionäride osa	754	1 091	- 420	- 889	(Lisa 8)
<b>Perioodi kasum / kahjum kokku</b>	<b>754</b>	<b>1 091</b>	<b>- 420</b>	<b>- 889</b>	
Perioodi koondkasum / -kahjum:					
Emaettevõtte aktsionäride osa	829	1 032	- 348	- 915	
<b>Koondkasum / -kahjum kokku</b>	<b>829</b>	<b>1 032</b>	<b>- 348</b>	<b>- 915</b>	
<i>Kasum aktsia kohta</i>					
Tava puhaskasum aktsia kohta (EUR)	0.02	0.03	- 0.01	-0.02	(Lisa 8)
Lahustatud puhaskasum aktsia kohta (EUR)	0.02	0.03	- 0.01	-0.02	(Lisa 8)



## Konsolideeritud rahavoogude aruanne

EUR '000	6k 2012	6k 2011	Lisa
<b>Puhaskahjum</b>	-420	-889	
<i>Korrigeerimised:</i>			
Põhivara kulum	1 673	1 985	(Lisa 3, 4)
Kasum / kahjum põhivara müügist	-5	84	
Muud mitterahalised muutused	80	305	
Muutused nõuetes ja ettemaksetes	-3 608	-1 305	
Muutused varudes	-2 701	-1 885	
Muutused bioloogilistes varades	2 411	1 491	
Muutused kohustustes ja ettemaksetes	3 370	1 876	
Sihtfinantseerimine tegevuskulude katteks	9	4	(Lisa 7)
Makstud ettevõtte tulumaks	-27	-15	
<b>Rahavoog äritegevusest</b>	<b>782</b>	<b>1 651</b>	
Materiaalse ja immateriaalse põhivara müük	120	60	(Lisa 3, 4)
Materiaalse ja immateriaalse põhivara soetamine	-688	-629	(Lisa 3, 4)
Sihtfinantseerimine varade soetuseks	72	110	(Lisa 7)
Sidusettevõtete omandamine	-1	0	
Antud laenude tagasimaksud	4	5	
Saadud intressid	0	1	
<b>Rahavoog investeeringutest</b>	<b>-493</b>	<b>-453</b>	
Vähemusosa omandamine tütarettevõtetes	0	-38	
Arvelduskrediidi muutus	2 268	2 784	
Laenud tagasimaksud	-881	-1 157	
Saadud laenud	0	1 610	
Faktooringkohustuste muutus	166	-1 907	
Kapitalirendi tagasimaksud	-298	-450	
Oma aktsiate võõrandamine	13	0	
Makstud dividendid	-387	-387	
Makstud intressid	-255	-254	
<b>Rahavoog finantseerimistegevusest</b>	<b>626</b>	<b>201</b>	
<b>RAHAVOOG KOKKU:</b>	<b>916</b>	<b>1 399</b>	
<b>Raha ja raha ekvivalentide muutus</b>			
Raha ja raha ekvivalentid perioodi alguses	712	722	
Raha ja raha ekvivalentide muutus	916	1 399	
Välisvaluuta vahetuskursi mõju	26	-31	
<b>Raha ja raha ekvivalentid perioodi lõpus</b>	<b>1 654</b>	<b>2 090</b>	



## Konsolideeritud omakapitali muutuste aruanne

EUR '000	Ettevõtte aktsionäride vahel jagunev omakapital							Kokku	Oma- kapital kokku
	Aksia- kapital	Üle- kurss	Oma- aktsiad	Kohustuslik reserv- kapital	Muu reserv	Reali- seerimata kursivahed	Jaota- mata kasum		
<b>Saldo seisuga 31.12.10</b>	<b>24 723</b>	<b>14 513</b>	<b>-30</b>	<b>0</b>	<b>0</b>	<b>335</b>	<b>1 831</b>	<b>41 372</b>	<b>41 372</b>
Aktsiate optsiooniprogramm	0	0	0	0	10	0	0	10	10
Aktsiate nimiväärtuse vähendamine	- 1 513	1 513	0	0	0	0	0	0	0
Dividendid	0	0	0	0	0	0	- 387	- 387	- 387
Perioodi koondkahjum	0	0	0	0	0	-26	- 889	- 915	- 915
<b>Saldo seisuga 30.06.11</b>	<b>23 210</b>	<b>16 026</b>	<b>-30</b>	<b>0</b>	<b>10</b>	<b>309</b>	<b>555</b>	<b>40 080</b>	<b>40 080</b>
<b>Saldo seisuga 31.12.11</b>	<b>23 210</b>	<b>16 026</b>	<b>-30</b>	<b>0</b>	<b>21</b>	<b>391</b>	<b>890</b>	<b>40 508</b>	<b>40 508</b>
Aktsiate optsiooniprogramm	0	0	0	0	10	0	0	10	10
Kohustusliku reserv- kapitali suurendamine	0	0	0	6	0	0	-6	0	0
Oma aktsiate võõrandamine	0	0	30	0	0	0	-17	13	13
Dividendid	0	0	0	0	0	0	- 387	- 387	- 387
Perioodi koondkahjum	0	0	0	0	0	72	- 420	- 348	- 348
<b>Saldo seisuga 30.06.12</b>	<b>23 210</b>	<b>16 026</b>	<b>0</b>	<b>6</b>	<b>31</b>	<b>463</b>	<b>60</b>	<b>39 796</b>	<b>39 796</b>



## Vahearuaude lisad

### Lisa 1. Kokkuvõte olulisematest arvestusprintsippiidest

AS Premia Foods on Eestis registreeritud äriühing. Seisuga 30.06.2012 koostatud raamatupidamise vahearuanne hõlmab ASi Premia Foods (edaspidi Emaettevõtte) ning tema tütarettevõtteid Saaremere Kala AS Eestis, AB Premia KPC Leedus, OOO Hladokombinat No 1 ja OOO Hladomagija Venemaal ning grupi ettevõtteid OÜ Vettel, OÜ GourmetHouse, AS Premia Tallinna Külkhoone Eestis ja Heimon Kala Oy Soomes ja Överumans Fisk Ab Rootsis ning AS Premia FFL Lätis (edaspidi ka Grupp). Grupil on osalus sidusettevõttes Toidu- ja Fermentatsioonitehnoloogia Arenduskeskus (TFTAK). AS Premia Foods on noteeritud NASDAQ OMX Tallinna börsil alates 5. maist 2010.

Grupi 31. detsembril 2011 lõppenud majandusaasta auditeeritud konsolideeritud raamatupidamise aastaaruanne on kättesaadav Emaettevõtte peakontorist Tallinnas, Betooni 4 ja ettevõtte koduleheküljelt [www.premiafoods.eu](http://www.premiafoods.eu).

### Vastavuse kinnitus

Käesolev konsolideeritud vahearuanne on koostatud vastavuses Rahvusvahelise raamatupidamisstandardi IAS 34 „Interim Financial Reporting” nõuetega lühendatud vahearuannete kohta (*condensed interim financial statements*).

Vahearuaude koostamisel on kasutatud samu arvestusmeetodeid nagu 31.12.2011 lõppenud majandusaasta aastaaruandes. Aruanne ei sisalda kogu informatsiooni, mis tuleb esitada täielikus raamatupidamise aastaaruandes, mistõttu tuleb seda lugeda koos Grupi 31. detsembril 2011 lõppenud majandusaasta auditeeritud konsolideeritud raamatupidamise aastaaruandega, mis on kooskõlas rahvusvahelise finantsaruandluse standarditega (IFRS), nagu need on vastu võetud Euroopa Liidu poolt.

Juhatus kiitis käesoleva lühendatud konsolideeritud auditeerimata raamatupidamise vahearuaude avalikustamise heaks 14. augustil 2012.

Juhatuse hinnangul kajastab ASi Premia Foods 2012. aasta 2. kvartali ja 6 kuu vahearuanne õigesti ja õiglaselt Grupi majandustulemust vastavalt jätkuvuse printsiibile. Käesolev vahearuanne ei ole auditeeritud ega muul moel kontrollitud audiitorite poolt ja sisaldab ainult kontserni konsolideeritud aruandeid.

### Koostamise alused

Aruandevaluuta on euro. Konsolideeritud raamatupidamise vahearuanne on koostatud tuhandetes eurodes ja kõik arv näitajad on ümardatud lähima tuhandeni, kui pole osutatud teisiti. Tuhande euro tähisena on aruandes kasutatud lühendit EUR '000.

### Hinnangute kasutamine

Raamatupidamise vahearuaude koostamisel peab juhtkond kujundama arvamusi, andma hinnanguid ja tegema otsuseid, mis mõjutavad arvestuspõhimõtete rakendamist ja varade ja kohustuste ning tulude ja kulude väärtusi. Tegelikud tulemused võivad hinnangutest erineda.

Käesoleva lühendatud konsolideeritud vahearuaude koostamisel on lähtutud samadest juhtkonna hinnangutest, mida kasutati 31. detsembril 2011 lõppenud majandusaasta konsolideeritud raamatupidamise aastaaruande koostamisel.

### Esitusviisi muudatused

Finantsaruanded on koostatud lähtudes järjepidevuse ja võrreldavuse printsiibist, meetodikamuutuste sisu ja nende mõju on selgitatud vastavates lisades. Juhul kui finantsaruannete kirjete esitust või klassifitseerimise meetodit on muudetud, siis on vastavalt ümberklassifitseeritud ka eelmise perioodi võrreldavad näitajad.

### Konsolideeritud rahavoo aruanne

Eelnevalt esitatud vahearuannetes on konsolideeritud rahavoo aruannet alustatud ärikasumist. Juhtkonna hinnangul on rahavoogude aruande alustamine puhaskasumist täpsemalt kooskõlas IAS 7.18 nõudega ning vastab ka IFRS aruannete koostajate puhul üldlevinud praktikale, mistõttu on alates käesolevast vahearuandest rahavoogude aruande kajastusviisi muudetud.



### Lisa 2. Pikaajalised finantsinvesteeringud

EUR '000	Investeeringud sidusettevõttesse	Muud pikaajalised finantsinvesteeringud	Kokku
<b>Saldo seisuga 31.12.2011</b>	<b>17</b>	<b>72</b>	<b>89</b>
<b>Saldo seisuga 30.06.2012</b>	<b>17</b>	<b>72</b>	<b>89</b>

Muud pikaajalised finantsinvesteeringud sisaldab investeeringuid aktsiatesse ja osalustesse, mis ei ole börsil noteeritud ning laenuõuet Selkämeren Jää Oy vastu. Aruandeperioodil teeniti finantsinvesteeringutelt 1 218 eurot intressitulu ja 375 eurot dividenditulu.

AS-I Premia Foods on 20% osalus sidusettevõttes AS Toidu- ja Fermentatsioonitehnoloogia Arenduskeskus (edaspidi TFTAK). AS TFTAK on Premia Foodsi partner uute tehnoloogiate ja toodete väljatöötamisel.

### Lisa 3. Kinnisvarainvesteeringud ja materiaalne põhivara

EUR '000	Kinnisvara-investeeringud	Maa ja ehitised	Masinad ja seadmed	Muu põhivara	Lõpetamata ehitis, ettemaksed	Kokku
<b>Jääkväärtus seisuga 31.12.2011</b>	<b>2 084</b>	<b>5 116</b>	<b>7 611</b>	<b>379</b>	<b>165</b>	<b>15 355</b>
Realiseerimata kursivahed	0	14	35	1	1	52
Soetatud	0	76	881	41	268	1 265
Ümberklassifitseeritud	0	15	102	0	-117	0
Aruandeperioodi amortisatsioonikulu	0	-196	-1 063	-59	0	-1 318
Müüdüd ja mahakantud põhivara	0	0	-115	0	0	-115
<b>Saldo seisuga 30.06.2012</b>	<b>2 084</b>	<b>5 025</b>	<b>7 451</b>	<b>362</b>	<b>317</b>	<b>15 239</b>

Lisainformatsioon kapitalirendi tingimustel soetatud vara kohta on toodud lisa 5.

### Lisa 4. Immateriaalne põhivara

EUR '000	Firma-väärtus	Kliendi-lepingud	Kaubamärgid, patendid	Load ja liitumistasud	Tarkvara litsentsid	Ettemaksed	Kokku
<b>Saldo seisuga 31.12.2011</b>	<b>19 942</b>	<b>345</b>	<b>1 748</b>	<b>594</b>	<b>269</b>	<b>116</b>	<b>23 015</b>
Realiseerimata kursivahed	0	0	0	0	0	0	0
Soetatud	0	0	6	2	12	27	47
Ümberklassifitseeritud	0	0	0	2	0	-2	0
Aruandeperioodi amortisatsioonikulu	0	-230	-52	-17	-55	0	-354
<b>Saldo seisuga 30.06.2012</b>	<b>19 942</b>	<b>115</b>	<b>1 702</b>	<b>581</b>	<b>226</b>	<b>141</b>	<b>22 707</b>



## Lisa 5. Kapitalirent

EUR '000	Masinad ja seadmed	Transpordivahendid	Muu mat. põhivara	Kokku
<i>Kapitalirendi tingimustel soetatud põhivara</i>				
<b>Soetusmaksumus 30.06.12</b>	<b>535</b>	<b>1 750</b>	<b>1</b>	<b>2 286</b>
Akumuleeritud kulum 30.06.12	-198	-577	-1	-776
<b>Jääkmaksumus 30.06.12</b>	<b>337</b>	<b>1 173</b>	<b>0</b>	<b>1 510</b>
<b>Soetusmaksumus 31.12.11</b>	<b>660</b>	<b>2 845</b>	<b>1</b>	<b>3 506</b>
Akumuleeritud kulum 31.12.11	-278	-1 668	0	-1 946
<b>Jääkmaksumus 31.12.11</b>	<b>382</b>	<b>1 177</b>	<b>1</b>	<b>1 560</b>
<b>Kapitalirendi kohustus 30.06.12</b>	<b>257</b>	<b>889</b>	<b>0</b>	<b>1 146</b>
sh makseperiood alla 1 aasta	119	250	0	369
sh makseperiood 1-5 aastat	138	639	0	777
Perioodil makstud põhiosa maksed	115	183	0	298
Aruandeperioodil makstud intressid	4	13	0	17
Keskmine aastane intressimäär	2,0%	3,5%	0,0%	3,1%

## Lisa 6. Võlakohustused

EUR '000	30.06.2012	31.12.2011
Kapitalirendi kohustused	369	394
Arvelduskrediit	2 904	636
Investeeringislaenu	1 771	1 763
<b>Lühiajalised võlakohustused</b>	<b>5 044</b>	<b>2 793</b>
Kapitalirendi kohustused	777	440
Investeeringislaenu	7 841	8 730
<b>Pikaajalised võlakohustused</b>	<b>8 618</b>	<b>9 170</b>
sh makseperiood 1-5 aastat	8 618	9 170
sh makseperiood üle 5 aasta	0	0



Laenujäägid 30.06.2012 seisuga koos täiendava informatsiooniga intressimäärade, võetud laenude tagastuste tähtaegade ja laenude katteks panditud tagatiste kohta:

Laenuvõtja	Kreeditor	Lepingu maht	Intrissimäär	Laenu tähtaeg	Laenujääk 30.06.2012 EUR'000	alla 1 aasta	1-5 aastat	Laenu tagatis
<b>Arvelduskrediit</b>								
AS Premia Foods <sup>1</sup>	UniCredit	4 200 tuh EUR	6k EURIBOR + 1,4%	31.08.12	2 904	2 904	0	tütarettevõtete aktsiate ja osade pant, hüpoteek 10,6 milj. eur, kommerts pant 2,7 milj. eur
<b>Investeeringislaenud</b>								
AS Premia Tallinna Külmuhoone	Danske Bank	4 500 tuh EUR	6k EURIBOR + 0,75%	25.10.14	2 676	432	2 244	tütarettevõtte aktsiate pant, hüpoteek 5,1 milj. eur
AS Premia Foods	UniCredit	8 675 tuh EUR	6k EURIBOR + 2,0%	19.08.15	6 403	1 239	5 164	tütarettevõtete aktsiate ja osade pant, hüpoteek 10,6 milj. eur, kommerts pant 2,7 milj. eur
AS Premia FFL	UniCredit	700 tuh EUR	6k EURIBOR + 2,0%	19.08.15	533	100	433	hüpoteek 1,4 milj. eur
<b>Kokku</b>					<b>12 516</b>	<b>4 675</b>	<b>7 841</b>	

<sup>1</sup> arvelduskrediidi limiidist 3 460 tuhat eurot on tähtajaga 15.08.12

Efektiivsed intressimäärad on väga lähedased nominaalsetele intressimääradele. Lisaks laenudele antud tagatistele on ettevõtte väljastanud Betooni 4 rendileandjale rendimaksete katteks pangagarantii summale 585 tuhat eurot ning seadnud hüpoteegi tollimaksu 30 päevase maksetähtaja katteks Soome tolliameti kasuks summas 84 tuhat eurot.

Bilansipäevajärgselt on allkirjastatud laenulepingud AS-ga SEB Pank AS UniCredit Bank Eesti filiaali arvelduskrediidi ja investeeringislaenude refinantseerimiseks, vt Lisa 12.

#### Lisa 7. Sihtfinantseerimine

EUR '000	6k 2012	6k 2011
<b>Tulevaste perioodide tulu sihtfinantseerimisest perioodi algul</b>	<b>1 668</b>	<b>1 679</b>
Perioodi jooksul saadud sihtfinantseerimised	5	114
Valuutakursist tulenev väärtuse muutus	7	2
Perioodi jooksul tuludesse kantud	-109	-172
<b>Tulevaste perioodide tulu sihtfinantseerimisest perioodi lõpul</b>	<b>1 571</b>	<b>1 623</b>
sh tuludesse kantav osa 1 aasta jooksul	208	336
sh tuludesse kantav osa 2-16 aasta jooksul	1 363	1 287

Rootsi tütarettevõttele Överumans Fisk Ab on makstud Euroopa Liidu toetuseid, mis on tagatud kinnisvarahüpoteegiga summas 272 tuhat eurot. 30. juuni 2012 seisuga on EL toetuste tagatud põhivara jääkväärtus 88 tuhat eurot.

2012. aasta 1. poolaastal finantseeris Ettevõtluse Arendamise Sihtasutus (EAS) ASi Premia Tallinna Külmuhoone ISO 22000 arenduse ja sertifitseerimise projekti summas 5 tuhat eurot.

#### Lisa 8. Omakapital

Seisuga 30.06.12 oli ettevõttel 38 682 860 aktsiat (30.06.2011: 38 682 860) ning 0 oma aktsiat (30.06.2011: 19 163).

06. juunil 2012 tegi Premia turutehingutena NASDAQ OMX Tallinna Börsi oma aktsiate müügitehingud, mille käigus võõrandati 19 163 aktsiat ning mille väärtuspäevaks olenevalt konkreetsest tehingust oli kas 11. juuni 2012 või 12. juuni 2012. Kõik aktsiad võõrandati turuhinnaga ning keskmiseks hinnaks kujunes 0,683 eurot aktsia kohta.

29. mail 2012 toimunud korraline üldkoosolek otsustas maksta jaotamata kasumi arvelt dividende summas 387 tuhat eurot ehk 0,01 eurot aktsia kohta ning kanda 5% AS-i Premia Foods vastava perioodi puhaskasumist, s.o. 6 500 eurot kohustuslikku reservkapitali. Dividendiõiguslike väärtuspaberioomanike nimekirja fikseeriti seisuga 12. juuni 2012 kell 23.59 ning dividendide väljamakse toimus 15. juunil 2012.

2011. aastal on ettevõtte alustanud võtmetöötajate optiooniprogrammi. Finantsseisundi aruande real „Muu reserv“ on kajastatud optiooniprogrammi arvestusliku kulu kanne vastaspool kooskõlas IFRS 2 toodud arvestuspõhimõtetega





## Aktsiakapitali vähendamine

29. mail 2012 toimunud korraline üldkoosolek otsustas vähendada AS-i Premia Foods aktsiakapitali alljärgnevalt:

- aktsiakapitali vähendatakse aktsia nimiväärtuse vähendamise teel 0,1 euro (10 senti) võrra, mille tulemusena on aktsia uus nimiväärtus 0,5 eurot (50 senti);
- aktsiakapitali vähendatakse kokku 3 868 286 euro võrra, mille tulemusena on aktsiakapitali uus suurus 19 341 430 eurot;
- aktsiakapitali vähendamise põhjuseks on AS-i Premia Foods kapitalstruktuuri korrigeerimine. AS-i Premia Foods aktsiakapitali vähendamine võimaldab tasakaalustada AS-i Premia Foods võõrkapitali ja omakapitali suhet ning aitab tuua AS-i Premia Foods omakapitali tootluse ja suhtarvud adekvaatsemale tasemele.

Aktsiakapitali vähendamises osalevate aktsionäride nimekirja fikseeritakse seisuga 29. august 2012.a kell 23.59.

Aktsiakapitali vähendamine toimub väljamaksete tegemisega aktsionäridele ja väljamakse suuruseks on 0,1 eurot (10 senti) aktsia kohta.

Seoses aktsiakapitali vähendamisega (nagu ülal kirjeldatud), muudeti ka AS-i Premia Foods põhikirja ulatuses, milles see oli vajalik vähendatud aktsia nimiväärtuse kajastamiseks. Põhikirja uus versioon registreeritakse äriregistris juhatuse poolt esitatava avalduse alusel, mis esitatakse 29. augustil 2012. a või pärast seda. Põhikirja registreerimise avaldus esitatakse koos aktsiakapitali vähendamise registreerimise avalduse esitamise (aktsiakapitali vähendamise avalduse võib seaduse kohaselt esitada mitte varem kui 3 kuu möödumisel aktsiakapitali vähendamise otsustanud aktsionäride üldkoosolekust). Põhikirja uus versioon on kättesaadav AS-i Premia Foods kodulehel ([www.premiafoods.eu](http://www.premiafoods.eu)).

Tava puhaskasumi arvutamisel aktsia kohta on aluseks võetud emaettevõtte aktsionäridele kuuluv perioodi puhaskasum ja lihtaktsiate kaalutud keskmine arv.

	2.kv 2012	2.kv 2011	6k 2012	6k 2011
Aruandeperioodi puhaskasum EUR '000	754	1 091	-420	-889
Keskmine aktsiate arv (tuhat tk)	38 671	38 664	38 671	38 664
Tava puhaskasum aktsia kohta (€)	0,02	0,03	-0,01	-0,02
Lahustatud puhaskasum aktsia kohta (€)	0,02	0,03	-0,01	-0,02

## Lisa 9. Segmendiaruandlus

Grupi segmendid on määratletud emaettevõtte juhatuse poolt jälgitavatest ja analüüsitavatest aruannetest lähtuvalt. Emaettevõtte juhatus jälgib finantstulemusi nii ärivaldkondade kui geograafiliste piirkondade lõikes. Grupi juhtkonna jaoks on finantstulemuste jälgimisel ja vahendite eraldamisel olulisema kaaluga informatsiooniks aruanded ärivaldkondade lõikes, seega on see jaotus aluseks ärisegmentide määratlemisel.

Grupi ärisegmentideks on alljärgnevad ärivaldkonnad:

Kala – kalakasvatuse, kala ja kalatoodete tootmine ja hulgimüük;

Jäätis – jäätise tootmine ja hulgimüük;

Külmkaup – sügavkülmutatud toidukaupade hulgimüük;

Muud segmendid – muude tegevuste hulka kuuluvad logistikateenuste osutamine, muude teenuste ja kaupade-ja materjalide müük. Muud tegevusalad on Grupi seisukohalt väheolulised ja ükski neist ei moodusta eraldiseisvat ärisegmenti.

### Teisene segment: Premia Foods-i müügi käibe jagunemine geograafiliste turgude lõikes:

EUR '000	1.kv 2012	1.kv 2011	6k 2012	6k 2011
Soome	7 859	8 539	14 571	14 871
Eesti	7 482	7 504	12 391	12 184
Läti	3 695	3 581	6 095	5 868
Leedu	3 573	3 620	5 178	5 060
Venemaa	3 325	4 277	4 805	6 188
Muu	151	61	157	72
<b>Kokku</b>	<b>26 085</b>	<b>27 582</b>	<b>43 197</b>	<b>44 244</b>

Jäätise ja külmutatud toiduainete aruandlussegmentide vahel esineb suhteliselt kõrge integratsioonitase. See integratsioon hõlmab ühist turustamist, müüki ja turundusteenuseid.

Emaettevõtte juhatus hindab ärisegmentide tulemusi Grupivälise müügitulu ja ärikasumi näitajate alusel. Juhtkond jälgib teisese mõõdikuna ka EBITDAd (kasum enne finants-, maksu-, ning põhivara kulumi- ja väärtuse languse kulusid) ja EBITDAd äritegevusest (EBITDA enne kalavarude ümberhindlust ja ühekordseid tulusid/kulusid). Nimetatud



finantsnäitajad on esitatud alljärgnevas tabelites.

Ärisegmentide tulud ja kulud sisaldavad segmenti poolt otseselt genereeritud tulusid ja kulusid. Jäätise ja külmkauba segmentide vahel allokeeritakse integreeritud kulud (turundus- ja müügikulud, üldhalduskulud ja muud äritulud- ja kulud) vastavate segmentide konsolideerimata müügitulude osakaaludele. Segmentidele ei jagata emattevõtte kulusid (Grupi üldjuhtimise kulusid) ning immateriaalse põhivara amortisatsiooni.

Grupi segmentide vahelised tehingud on juhtkonna hinnangul toimunud turuhindades ja –tingimustel.

### Esmane segment

<b>2.kv 2012, EUR '000</b>	<b>Kala</b>	<b>Jäätis</b>	<b>Külmkaup</b>	<b>Muud</b>	<b>Elim.</b>	<b>Kokku</b>
Kontserniväline müügitulu	9 161	10 710	5 644	571	0	26 085
Segmentidevaheline tulu	0	0	1	6	-7	0
<b>Segmenti müügitulu</b>	<b>9 161</b>	<b>10 710</b>	<b>5 645</b>	<b>577</b>	<b>-7</b>	<b>26 085</b>
Segmenti EBITDA äritegevusest	789	1 840	158	29	0	2 816
Jaotamata EBITDA äritegevusest						-72
<b>EBITDA äritegevusest kokku</b>						<b>2 744</b>
Segmenti EBITDA	-68	1 840	158	29	0	1 959
Jaotamata EBITDA						-72
<b>EBITDA kokku</b>						<b>1 887</b>
Segmenti ärikasum	-299	1 506	52	25	0	1 283
Jaotamata ärikasum						-230
<b>Ärikasum kokku</b>						<b>1 053</b>
<b>2.kv 2011, EUR '000</b>	<b>Kala</b>	<b>Jäätis</b>	<b>Külmkaup</b>	<b>Muud</b>	<b>Elim.</b>	<b>Kokku</b>
Kontserniväline müügitulu	9 792	12 235	5 044	510	0	27 582
Segmentidevaheline tulu	0	0	0	6	-6	0
<b>Segmenti müügitulu</b>	<b>9 792</b>	<b>12 235</b>	<b>5 044</b>	<b>516</b>	<b>-6</b>	<b>27 582</b>
Segmenti EBITDA äritegevusest	897	2 665	140	108	0	3 810
Jaotamata EBITDA äritegevusest						-390
<b>EBITDA äritegevusest kokku</b>						<b>3 420</b>
Segmenti EBITDA	377	1 959	140	108	0	2 584
Jaotamata EBITDA						-390
<b>EBITDA kokku</b>						<b>2 194</b>
Segmenti ärikasum	84	1 513	53	101	0	1 751
Jaotamata ärikasum						-529
<b>Ärikasum kokku</b>						<b>1 222</b>
<b>6k 2012, EUR '000</b>	<b>Kala</b>	<b>Jäätis</b>	<b>Külmkaup</b>	<b>Muud</b>	<b>Elim.</b>	<b>Kokku</b>
Kontserniväline müügitulu	16 823	14 406	10 956	1 013	0	43 197
Segmentidevaheline tulu	0	0	2	11	-13	0
<b>Segmenti müügitulu</b>	<b>16 823</b>	<b>14 406</b>	<b>10 958</b>	<b>1 024</b>	<b>-13</b>	<b>43 197</b>
Segmenti EBITDA äritegevusest	1 513	1 490	-114	49	0	2 938
Jaotamata EBITDA äritegevusest						-180
<b>EBITDA äritegevusest kokku</b>						<b>2 759</b>
Segmenti EBITDA	56	1 490	-114	49	0	1 481
Jaotamata EBITDA						-180
<b>EBITDA kokku</b>						<b>1 302</b>
Segmenti ärikasum	-405	911	-415	35	0	125
Jaotamata ärikasum						-496
<b>Ärikasum kokku</b>						<b>-371</b>



6k 2011, EUR '000	Kala	Jäätis	Külmkaup	Muud	Elim.	Kokku
Kontserniväline müügitulu	17 225	16 259	9 952	807	0	44 244
Segmentidevaheline tulu	0	0	1	11	-12	0
<b>Segmendi müügitulu</b>	<b>17 225</b>	<b>16 259</b>	<b>9 953</b>	<b>818</b>	<b>-12</b>	<b>44 244</b>
Segmendi EBITDA äritegevusest	1 141	2 376	-115	174	0	3 576
Jaotamata EBITDA äritegevusest						-611
<b>EBITDA äritegevusest kokku</b>						<b>2 965</b>
Segmendi EBITDA	-87	1 539	-115	174	0	1 511
Jaotamata EBITDA						-611
<b>EBITDA kokku</b>						<b>900</b>
Segmendi ärikasum	-669	725	-412	159	0	-197
Jaotamata ärikasum						-888
<b>Ärikasum kokku</b>						<b>-1 085</b>

### Lisa 10. Tütarettevõtted

Tütarettevõtja	Asukoha-riik	Osalus		Tegevusala	Omanik
		30.06.2012	31.12.2011		
Saaremere Kala AS	Eesti	100%	100%	Kalaettevõtete Grupi valdusfirma	Premia Foods AS
Vettel OÜ	Eesti	100%	100%	Kalatoodete tootmine	Saaremere Kala AS
GourmetHouse OÜ	Eesti	100%	100%	Kalatoodete müük	Saaremere Kala AS
AS Premia Tallinna Külkhoone	Eesti	100%	100%	Jäätise tootmine, külmkauba ja jäätise müük	AB Premia KPC
AB Premia KPC	Leedu	100%	100%	Jäätise ja külmkauba müük	Premia Foods AS
Heimon Kala Oy	Soome	100%	100%	Kalakasvatuse, kalatoodete tootmine ja müük	Saaremere Kala AS
Överumans Fisk Ab	Rootsi	100%	100%	Kalakasvatuse ja müük	Heimon Kala Oy
SIA F.F.L.S.	Läti	x	100%	Valdusfirma	AS Premia Tallinna Külkhoone
AS Premia FFL	Läti	100%	100%	Jäätise ja külmkauba müük	AS Premia Tallinna Külkhoone, SIA F.F.L.S.
OOO Hladokombinat No 1	Venemaa	100%	100%	Jäätise tootmine, külmkauba ja jäätise müük	Premia Foods AS
OOO Hladomagia	Venemaa	100%	100%	Valdusfirma	Premia Foods AS

29. märtsil 2012.a. viidi lõpule tütarettevõtete SIA F.F.L.S. ja AS Premia FFL ühinemine. Ühinemislepingu kohaselt oli AS Premia FFL ühendavaks ühinguks ning SIA F.F.L.S. ühendatavaks ühinguks. Ühinemise käigus anti kogu SIA F.F.L.S. vara täielikult üle AS-le Premia FFL ning SIA F.F.L.S. loeti lõppenuks pärast ühinemise lõpuleviimist. SIA F.F.L.S. oli valdusettevõtte, millel puudus iseseisvat majandustegevust. Kavandatava ühinemise eesmärk oli Premia Grupi struktuuri selgemaks, loogilisemaks ja läbipaistvamaks muutmine.

### Lisa 11. Tehingud seotud osapooltega

Ettevõtte loeb osapooli seotuks juhul, kui ühel osapoolel on kontroll teise osapoole üle või oluline mõju teise osapoole äriolulistele otsustele.

Seotud osapooled on:

- olulist mõju omavad aktsionärid (Premia Foodsi suurim aktsionär on rahvusvaheline investeerimisfond Amber Trust II S.C.A)
- nõukogu liikmed ja kõikide Grupi ettevõtete juhatuse liikmed
- eelpool loetletud isikute lähisugulased ja nendega seotud ettevõtted



Grupi nõuete ja kohustuste saldod seotud osapooltega olid bilansipäeva seisuga järgmised:

Ettevõtte	Deebitor	Märkused	Nõue seisuga 30.06.12	Nõue seisuga 31.12.11
			EUR '000	EUR '000
Heimon Kala Oy	Nõukogu- ja juhatuse liikmetega seotud ettevõtted	Muud nõuded	-	2
			<b>Kokku</b>	<b>0</b>

Ettevõtte	Deebitor	Märkused	Võlg seisuga 30.06.12	Võlg seisuga 31.12.11
			EUR '000	EUR '000
Premia Foods AS	Nõukogu- ja juhatuse liikmetega seotud ettevõtted	Võlad hankijatele	8	8
Premia Foods AS		Muud võlad	-	1
Vettel OÜ		Võlad hankijatele	-	1
	<b>Kokku</b>		<b>8</b>	<b>10</b>

Seotud osapoolte vastu olevaid nõudeid ei ole alla hinnatud.

Grupi ulatuses on aruandeaastal teostatud ostu- ja müügitehinguid seotud osapooltega järgnevas mahtudes:

Osapoole nimi EUR '000	Tehingu liik	6k 2012	6k 2012	6k 2011	6k 2011
		Ost	Müük	Ost	Müük
Nõukogu- ja juhatuse liikmetega seotud ettevõtted	teenused	52	1	75	2
	põhivara	2	-	-	-
	<b>Kokku</b>	<b>54</b>	<b>1</b>	<b>75</b>	<b>2</b>

Kõik seotud osapoolte vahelised tehingud on juhtkonna hinnangul teostatud turuhindades ja -tingimustel.

AS-i Premia Foods ja selle tütarettevõtete juhatuste ja nõukogu liikmete ning teiste juhtkonna võtmeisikutele arvestati hüvitisi koos tööjõumaksudega alljärgnevalt:

	6k 2012 EUR '000	6k 2011 EUR '000
Lühiajalised hüvitised	507	584
<b>Kokku</b>	<b>507</b>	<b>584</b>

Juhatus ja nõukogu liikmed ettevõttelt pensioniga seotud õigusi ei saa. Juhatus liikmetel on õigus saada lahkumishüvitist. Maksimaalne kulu lahkumishüvitise maksmisest koos maksudega on 104 tuhat eurot.

## Lisa 12. Bilansipäevajärgsed sündmused

### Laenude refinantseerimine

18. juulil 2012 sõlmisid AS Premia Foods ja AS SEB Pank (edaspidi SEB) krediidi- ja tagatislepingud, mille alusel refinantseeritakse augusti ja septembrikuu jooksul AS UniCredit Bank Eesti filiaali laenukohustused ning suurendatakse Premia'le võimaldatavat krediidilimiiti. Allkirjastatud lepingutega tagatud maksimaalne krediidisumma ulatub 16 410 000 euroni.

Refinantseerimise tulemusena alaneb investeerimis- ja arvelduslaenu intressimäär 10 baaspunkti võrra.

4 900 000 euro suuruse arvelduslaenu aastane intressimäär on 1-kuu EURIBOR+1,3% ja tähtaeg 18. juuli 2013. Investeerimislaenu näol avatakse Premiale pikaajaline krediidilimiit maksimumsummas 10 900 000 eurot, aastase intressimääraga 6-kuu EURIBOR+1,9% ja tagastamistähtajaga 18. juuli 2017. Laenu põhiosa tagasimaksud toimuvad



võrdsetes osades 7-aastase graafiku alusel. Premia jaoks tähendab uus tagasimaksegraafik võrreldavatel tingimustel ligikaudu 400 000 eurost positiivset rahavoogu aastas väiksema laenu teenindamiskoormuse näol. Investeerimislaenust 3 900 000 eurot avaneb alates 01.12.2012.a., samaaegselt väheneb arvelduslaenu limiit 1 500 000 euro võrra.

Lisaks avab SEB Premiale garantiilimiidi summas 610 000 eurot, mille alusel on Premial kuni 1.03.2013. a võimalik taotleda kuni 12-kuulise kehtivusega garantiikirjade väljastamist SEB poolt.

**JUHATUSE KINNITUS 2012. AASTA 2. KVARTALI JA 6 KUU KONSOLIDEERITUD VAHEARUANDELE**

Juhatus kinnitab lehekülgedel 4 kuni 29 esitatud AS-i Premia Foods ja tema tütarettevõtete (koos „Grupp“) 2012. aasta 2. kvartali ja 6 kuu konsolideeritud vahearuanne koostamise õigsust ja täielikkust ning kinnitab oma parimas teadmises, et:

- konsolideeritud vahearuanne tegevusaruanne annab õige ja õiglase ülevaate Grupi äritegevuse arengust ja tulemustest ning finantsseisundist ning sisaldab peamiste riskide ja kahtluste kirjeldust;
- konsolideeritud vahearuanne koostamisel rakendatud põhimõtted on kooskõlas rahvusvahelise finantsaruandluse standardiga (IFRS) IAS 34 „Vahefinantsaruandlus“, nagu see on vastu võetud Euroopa Liidu poolt;
- konsolideeritud auditeerimata vahearuanne kajastab õigesti ja õiglaselt Grupi varasid, kohustusi, finantsseisundit, majandustulemust ja rahavoogusid;
- AS Premia Foods ja selle tütarettevõtted on jätkuvalt tegutsevad.

Juhatusesimees	Kuldar Leis	allkirjastatud digitaalselt	14. august 2012
Juhatuseliige	Silver Kaur	allkirjastatud digitaalselt	14. august 2012
Juhatuseliige	Katre Kõvask	allkirjastatud digitaalselt	14. august 2012