

AS „Olainfarm”
Adrese: Rūpnīcu iela 5, Olaine, LV-2114
Vienotais reģistrācijas numurs: 40003007246

Nerevidēts konsolidētais pārskats par 2012. gada 6.mēnešiem

AS „OLAINFARM”
(VIENOTĀIS REĢISTRĀCIJAS NUMURS 40003007246)
NEREVIDĒTS KONSOLIDĒTAIS PĀRSKATS
PAR 2012. GADA 6 MĒNEŠIEM
SAGATAVOTS SASKAŅĀ AR ES PIENĒMTAJIEM
STARPTAUTISKAJIEM FINANŠU PĀRSKATU STANDARTIEM

Olaine, 2012

Saturs

Saturs	2
Vispārīga informācija	3
Lielākie akcionāri	11
Paziņojums par vadības atbildību	20
Konsolidētais apvienotais ienākumu pārskats	21
Konsolidētais naudas plūsmas pārskats	24
Konsolidētais pašu kapitāla izmaiņu pārskats	25

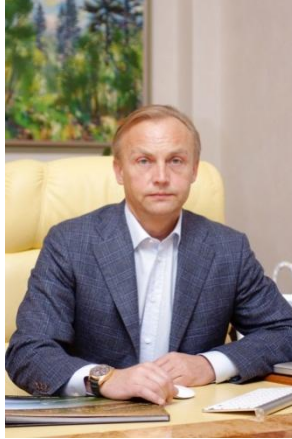
Vispārīga informācija

Koncerna mātes uzņēmuma nosaukums	Olainfarm
Koncerna mātes uzņēmuma juridiskais statuss	Akciju sabiedrība
Koncerna mātes uzņēmuma vienotais reģistrācijas numurs, vieta un datums	40003007246 Rīga, 1991. gada 10. jūnijs (atkārtoti - 1997. gada 27. marts)
Koncerna mātes uzņēmuma juridiskā adrese	Rūpnīcu iela 5 Olaine, Latvija, LV-2114
Koncerna mātes uzņēmuma lielākie akcionāri	Valērijs Maligins (29,24%) SIA „Olmafarm” (42,56%) „Swedbank” AS Clients Account (12,64%) (iepriekš AS „Swedbank”)

Valde

AS „Olainfarm” valdi uzņēmuma padome ievēl uz pieciem gadiem. Izvēloties valdes locekļus, padome izvērtē kandidātu pieredzi gan kolektīvu vadīšanā, gan attiecīgā kandidātā pārziņa esošajā jomā, gan arī farmācijas nozarē kopumā.

Valērijs Maligins, valdes priekšsēdētājs



Valērijs Maligins ir AS „Olainfarm” valdes priekšsēdētājs. V. Maliginam ir NewPort Interational University, Baltijas izglītības centra – Net University doktora grāds ekonomikā (2007. gads), kā arī Latvijas Universitātes maģistra grāds ekonomikā un sociālajās zinātnēs (2002. gads) un bakalaura grāds ekonomikā un finansēs, kuru viņš ieguvis 1998.gadā Rīgas Starptautiskajā ekonomikas un biznesa administrācijas augstskolā. V. Maligins darbojas farmācijas jomā jau vairāk nekā 20 gadus, 14 no tiem vadošos amatos AS „Olainfarm”.

Ieņemamie amati citās uzņēmējiesabiedrībās:

SIA „Olmafarm” valdes priekšsēdētājs

Vitkupes mednieku klubs, valdes loceklis

Līdzdalība citās uzņēmējiesabiedrībās:

SIA „Lano Serviss” (25,04%)

SIA „Vega MS” (60%)

SIA „Briz” (12,48%),

SIA „Olfa Press” (45%)

SIA „Carbochem” (50%)

SIA „Aroma” (75%)

SIA „Olmafarm” (100%)

SIA „Escargot” (33,50%)

SIA „Olalex” (50%)

Piederošo AS „Olainfarm” akciju skaits (2012. gada 30. jūnijā):

- tieši: 4 118 244
- netieši (caur SIA „Olmafarm”): 5 994 054
- kopā: 10 112 298

Jeļena Borcova, valdes locekle



Jeļena Borcova ir AS „Olainfarm” valdes locekle un kvalificēta persona. J.Borcovai ir augstākā farmaceitiskā izglītība, kura iegūta Rīgas Medicīnas institūtā (1988. gads). J. Borcovai ir vairāk nekā 15 gadu pieredze farmācijas jomā.

Ieņemamie amati citās uzņēmēj sabiedrībās:

SIA „Carbochem”, valdes locekle (līdz 2012.g. 21.jūnijam)

Līdzdalība citās uzņēmēj sabiedrībās: nav

Piederošo AS „Olainfarm” akciju skaits (2012. gada 30. jūnijā): 0

Inga Liščika



Inga Liščika ir AS „Olainfarm” valdes locekle un Finanšu departamenta direktore.

I. Liščika studējusi Lielbritānijas Atklātajā Universitātē (Open University) apmācības programmā „Menedžeris profesionāls”. I. Liščikai ir Rīgas Tehniskās universitātes maģistra grāds uzņēmējdarbības ekonomikā (1997. gads) un inženierzinātņu bakalaurs ekonomikā, kuru viņa ieguvusi 1995.gadā Rīgas Tehniskajā universitātē. Jau vairāk nekā 10 gadus, Inga Liščika ir AS „Olainfarm” darbiniece.

Ieņemamie amati un līdzdalība citās uzņēmēj sabiedrībās:

SIA „Pharma and Chemistry Competence Centre of Latvia”, padomes locekle

AS „Lege Artis Rīga”, padomes locekle

SIA „First Class Lounge”, valdes locekle

SIA „OLALEX”, valdes locekle

SIA „Carbochem”, valdes locekle (no 2012.g. 21.jūnija)

Līdzdalība citās uzņēmēj sabiedrībās: nav

Piederošo AS „Olainfarm” akciju skaits (2012. gada 30.jūnijā): 1 302

Salvis Lapiņš



Salvis Lapiņš ir AS „Olainfarm” valdes loceklis un investoru attiecību vadītājs. S. Lapiņš studējis Rīgas Starptautiskajā ekonomikas un biznesa administrācijas augstskolā un Latvijas Universitātes Juridiskajā fakultātē. S. Lapiņš darbojas finanšu un farmācijas nozarē kopš 1995. gada.

Ieņemamie amati citās uzņēmēj sabiedrībās: nav

Līdzdalība citās uzņēmēj sabiedrībās:

SIA „Baltic Team-Up” (50%)

Piederošo AS „Olainfarm” akciju skaits (2012. gada 30. jūnijā): 83 653

Veranika Dubickaya



Veronika Dubicka (*Veranika Dubitskaya*) kopš 2005. gada strādā AS „Olainfarm” pārstāvniecībā Baltkrievijā. No 2005. Līdz 2006. gadam V. Dubickaya ieņēma medicīnas pārstāvja amatu, no 2006. gada līdz 2009. gada jūlijam produktu menedžera amatu, bet no 2009. gada jūlija līdz 2011. gada maijam bija AS „Olainfarm” pārstāvniecības Baltkrievijā vadītāja.

Ieņemamie amati citās uzņēmēj sabiedrībās: nav

Līdzdalība citās uzņēmēj sabiedrībās: nav

Piederošo AS „Olainfarm” akciju skaits (2012. gada 30. jūnijā): 0

Padome

AS „Olainfarm” padomi ievēl akcionāru sapulce uz pieciem gadiem. Padome ir pārraudzības institūcija, kas pārstāv akcionāru intereses sapulču starplaikā. Padomes galvenais uzdevums ir pastāvīga valdes darbības uzraudzība, un padomes locekļu kandidātus akcionāri parasti izvēlas, ņemot vērā prasības, kurām jāatbilst attiecīgajiem kandidātiem, lai pildītu padomes locekļu funkcijas un uzdevumus. Padome lemj par AS „Olainfarm” valdes locekļu atalgojumu, savukārt par pašas padomes locekļu atalgojumu lemj AS „Olainfarm” akcionāru sapulce.

Valentīna Andrējeva

Valentīna Andrējeva, padomes priekšsēdētāja

Valentīna Andrējeva 2006. gadā ieguvusi ekonomikas zinātņu doktora grādu (Dr.oec.) Rīgas Tehniskajā universitātē. 2011. gadā Rīgas Tehniskajā universitātē V. Andrējeva ieguva maģistra grādu ekonomikā uzņēmējdarbības vadības specialitātē. 1976. gadā viņa ieguva inženiera – ekonomista diplomu Rīgas Politehniskajā institūtā.

Ieņemamie amati citās uzņēmējdarbībās: nav

Līdzdalība citās uzņēmējdarbībās: nav

Piederošo AS „Olainfarm” akciju skaits (2012. gada 30. jūnijā): 0

Jelena Dudko, padomes priekšsēdētājas vietniece

Jelena Dudko ir Ukrainas farmācijas kompānijas OOO „Olfa” Stratēģiskās attīstības un mārketinga departamenta direktore. J. Dudko 1996. gadā absolvējusi Kijevas Medicīnas akadēmijas Terapijas un hematoloģijas katedras aspirantūru.

Ieņemamie amati citās uzņēmējdarbībās: nav

Līdzdalība citās uzņēmējdarbībās: nav

Piederošo AS „Olainfarm” akciju skaits (2012. gada 30. jūnijā): 0

Aleksandrs Raicis

Aleksandrs Raicis ir Latvijas Medikamentu lieltirgotavu asociācijas direktora vietnieks un SIA „Briz” farmācijas direktors. A. Raicis ieguvis augstāko izglītību Rīgas Medicīnas institūta Farmācijas fakultātē (1984. gads).

Ieņemamie amati citās uzņēmējdarbībās:

SIA „BRIZ”, valdes loceklis

Līdzdalība citās uzņēmējdarbībās:

SIA „SUPEREURO” (17%)

SIA „VIP Pharma” (50%)

SIA „Recesus” (30%)

SIA „Briz” (10,96%)

Piederošo AS „Olainfarm” akciju skaits (2012. gada 30. jūnijā): 0

Volodimir Krivozubov

Volodimirs Krivozubovs ir OOO „Torgovje Tehnologiji” (Ukraina) direktors. V. Krivozubovs absolvējis A. Bogomoļca Kijevas Medicīnas institūtu (1984. gads):
Ieņemamie amati citās uzņēmēj-sabiedrībās
OOO „Torgovje Tehnologiji” (Ukraina), ģenerāldirektors
Līdzdalība citās uzņēmēj-sabiedrībās: nav
Piederšo AS „Olainfarm” akciju skaits (2012. gada 30. jūnijā): 0

Signe Baldere-Sildedze (līdz 2012.gada 27.aprīlim)

No 2007. līdz 2009. gadam S. Baldere-Sildedze bija SIA „Louvre” komercdirektore. S. Baldere-Sildedze 1997. gadā Šveicē absolvējusi Starptautisko viesnīcu un tūrisma skolu.

Ieņemamie amati citās uzņēmēj-sabiedrībās: SIA „Louvre” Valdes locekle

Līdzdalība citās uzņēmēj-sabiedrībās: SIA „Louvre” (50%)

Piederšo AS „Olainfarm” akciju skaits (2012. gada 30. jūnijā): 0

Tālis Talents (no 2012.gada 27.aprīļa)

Tālis Talents ieguvis augstāko izglītību Rīgas Medicīnas institūta Farmācijas fakultātē (1980. gads), provizora specialitātē; 1992.gada ieguvis Menedžera kvalifikāciju Iscra Business School Japānā, Tokijā.

Ieņemamie amati citās uzņēmēj-sabiedrībās: nav

Līdzdalība citās uzņēmēj-sabiedrībās: nav

Piederšo AS „Olainfarm” akciju skaits (2012. gada 30. jūnijā): 0

Izmaiņas valdē 2012. gadā

Nav

Izmaiņas padomē 2012. gadā

2012.gada 27.aprīlī AS „Olainfarm” akcionāru sapulce padomes locekles S. Balderes-Sildedzes vietā ievēlēja Tāli Talentu.

Meitas uzņēmumi

SIA „Ozols JDR” (100%)

Zeiferta iela 18B, Olaine, LV-2114, no 18.10.2010.

SIA „Olainfarm enerģija” (50%)

Rūpnīcu iela 5, Olaine, LV-2114, no 15.09.2010.

SIA „Pharma and Chemistry Centre of Latvia” (11%)

Dzirnavu iela 93-27, Rīga, LV-1011, no 11.08.2010.

SIA „JUKO 99” (100%)

Celmu iela 3, Rīga, LV-1079, no 28.10.2011.

SIA „Ilmas aptieka” (100%)

Krišjāņa Barona iela 117, Rīga, LV-1012, no 02.11.2011.

SIA „Veritas-Farm” (100%)

Valkas iela 2a, Daugavpils, LV-5417, no 06.12.2011.

AS „Lege Artis Rīga” (100%)

Rūpnīcu iela 5, Olaine, LV-2114, no 01.12.2011.

SIA „First Class Lounge” (51%)

Baznīcas iela 20/22-10, Rīga, LV-1010, no 08.12.2011.

SIA „Inula Farma” (100%)

Nīcgales iela 47A, Rīga, LV-1035, no 21.12.2011.

SIA „Vita Plus Aptieka” (100%)

Dārza iela 6, Priekule, Priekule nov., LV-4126, no 22.12.2011.

SIA „Teriaks” Pļaviņu aptieka (100%)

Odzienas iela 1, Pļaviņas, Pļaviņu nov., LV-5120, no 09.02.2012.

SIA „Aptieka Rudens 10” (100%)

Rūpnīca iela 5, Olaine, LV-2114, no 21.03.2012.

SIA „Rudens Laiks” (100%)

Rūpnīca iela 5, Olaine, LV-2114, no 21.03.2012.

SIA „Esplanāde Farm” (100%)

Kandavas iela 4, Daugavpils, LV-5401, no 17.07.2012.

“OLAINFARM ILJAČ VE TIBBI URJUNLERI SANAJI VE TIDŽARET LIMITED

ŠIRKETI” (SIA “Ārstniecisko līdzekļu un medicīnas preču tirdzniecības-ražošanas uzņēmums “OLAINFARM”) (99%)

Reģistrācijas Nr.158860. Juridiskā adrese: Kirbis Šehitleri. Džaddesi Nr.134/1, Daire: 204, Alsandžaka /IZMIRA, Turcija.

Darbības veids

Kīīmiski-farmaceutiskās produkcijas ražošana un izplatīšana

Revīzijas komisija

Žanna Karaseva

Finanšu gads

2012. gada 1. janvāris – 30.jūnijs

Revidenti

Iveta Vimba
Valdes locekle
LR zvērināta revidente
Sertifikāts Nr. 153

SIA „Ernst & Young Baltic”
Muitas iela 1A, Rīga
Latvija, LV-1010
Licence Nr. 17

AS „Olainfarm” nav citu līgumattiecību nedz ar tā zvērināto revidentu, nedz ar revīzijas uzņēmumu.

Lielākie akcionāri

	Līdzdalība (%)
„Swedbank” AS Clients Account (iepriekš AS „Swedbank”)	12,64%
SIA „Olmafarm”	42,56%
V. Maligins	29,24%
Pārējie akcionāri	<u>15,56%</u>
Kopā	100,00%

VADĪBAS ZIŅOJUMS

Vispārēja informācija

Pārskata periodā Koncerna sastāvā ir notikušas izmaiņas un to veido mātes uzņēmums a/s „Olainfarm”, tās meitas uzņēmums SIA „Ozols JRD”, par kura galveno darbības virzienu kļūs aktīvas atpūtas un sporta pasākumu organizēšana Olaines pilsētā, meitas uzņēmums „Olainfarm Enerģija”, kurš nodarbosies ar elektroenerģijas ražošanu un pārdošanu, izmantojot koģenerācijas tehnoloģijas, tūrisma aģentūra „First Class Lounge” un farmācijas mazumtirdzniecības uzņēmumi SIA „Ilmas Aptieka”, SIA „Juko 99”, SIA „Veritas Farm”, SIA „Inula Farma”, a/s „Lege Artis” un SIA „Vita Plus”. 2012.gada februārī tika iegādātas arī SIA „Teriaks Pļaviņu Aptieka” kapitāla daļas, bet 2012. gada jūnijā arī SIA „Rudens Laiks” un SIA „Rudens 10” kapitāla daļas

A/s „Olainfarm” ir viens no lielākajiem farmaceitiskajiem uzņēmumiem Latvijā ar gandrīz 40 gadu pieredzi medikamentu un ķīmiski farmaceitisko produktu ražošanā. Koncerna darbības pamatprincips ir ražot uzticamus un efektīvus augstākās kvalitātes produktus Latvijai un visai pasaulei. Šobrīd koncerna produkcija tiek eksportēta uz vairāk nekā 30 pasaules valstīm, tostarp Baltijas valstīm, Krieviju, NVS valstīm, Skandināvijas, Rietumeiropas un Āzijas valstīm, Ziemeļameriku un Austrāliju.

Korporatīvā misija un vīzija

Korporatīvā misija:

A/s „Olainfarm” ir viens no lielākajiem gatavo zāļu un ķīmisko produktu ražotājiem Baltijā. Mūsu darbības pamatprincips ir ražot uzticamus un efektīvus augstākās kvalitātes produktus visai pasaulei. Mēs vēlamies veidot godīgu un konstruktīvu sadarbību ar mūsu klientiem – pacientiem, ārstiem, farmaceitiem un citiem sadarbības partneriem. Savu mērķu sasniegšanai mēs veidojam augsti kvalificētu, sociāli aizsargātu un labi motivētu darbinieku komandu. Mūsu prioritāte ir videi draudzīga ražošanas procesa organizācija un pastāvīga Sabiedrības vērtības palielināšana.

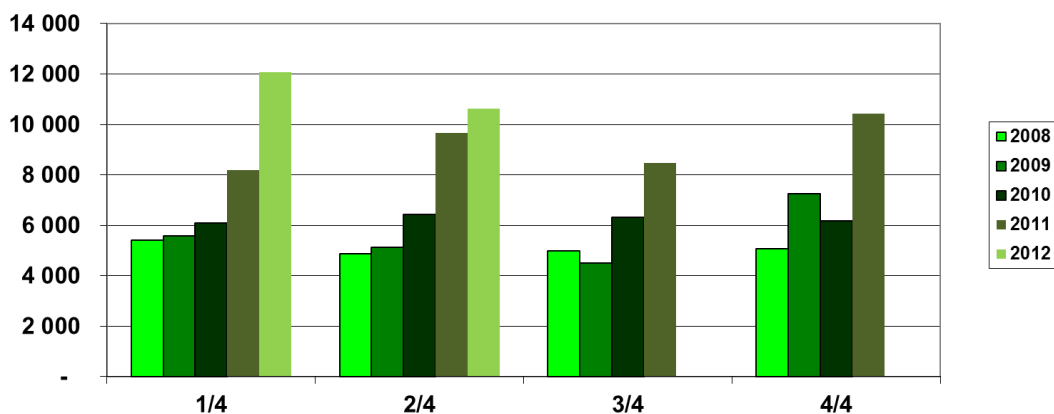
Korporatīvā vīzija:

Mēs vēlamies kļūt par vadošo gatavo zāļu un ķīmiski - farmaceitisko produktu ražotāju Baltijā, kura produkcija ir pazīstama un pieejama visā pasaulē.

Finanšu rezultāti

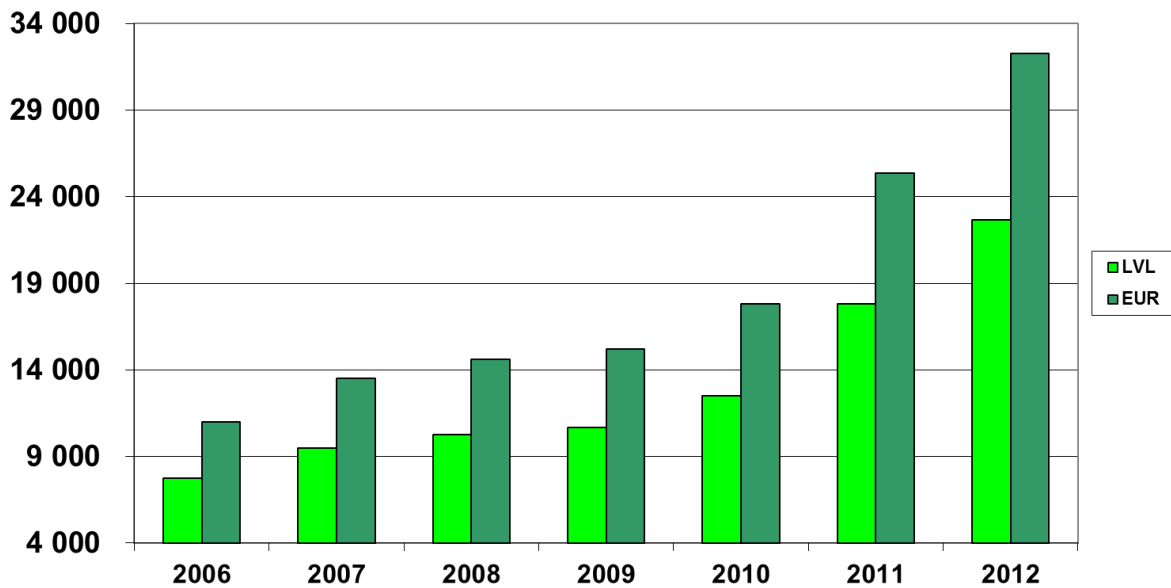
2012. gada 2. ceturksnī realizācijas apjomi pieauga par 10% un sasniedza 10,6 miljonus latu (15,2 miljonu eiro), kas ir veiksmīgākais gada otrais ceturksnis uzņēmuma vēsturē.

Realizācijas sadalījums pa ceturkšņiem, tūkst. LVL

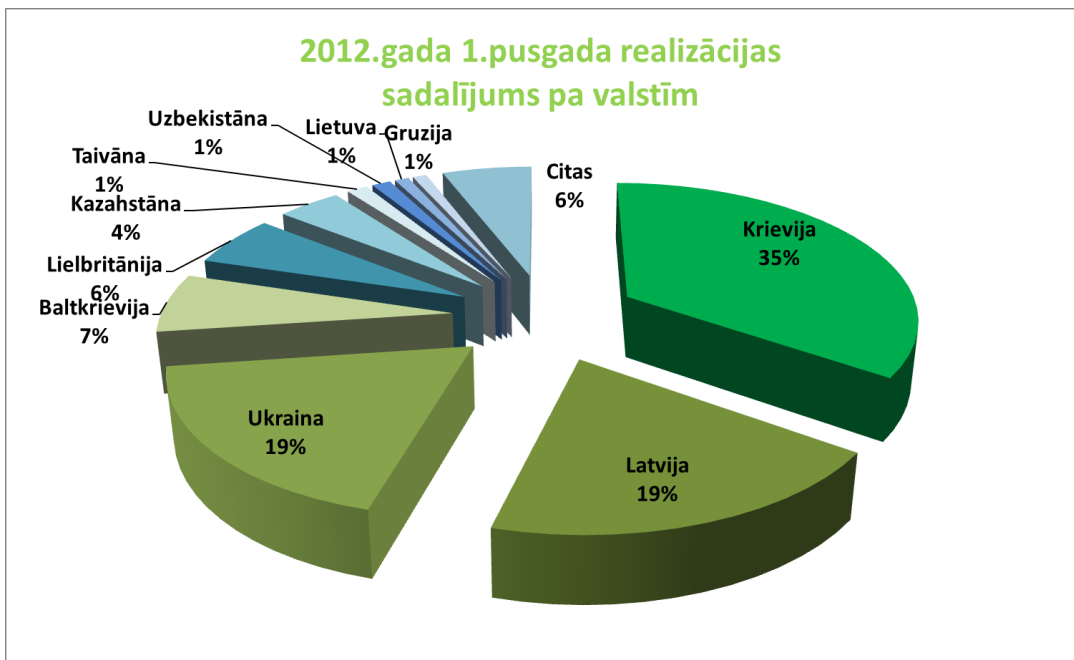


Arī pirmais pusgads kopumā apgrozījuma ziņā ir bijis veiksmīgākais uzņēmuma vēsturē. Konsolidētais pusgada apgrozījums sasniedza 22,7 miljonus latu (32,2 miljonus eiro), kas ir par 27% vairāk, kā attiecīgajā 2011.gada periodā.

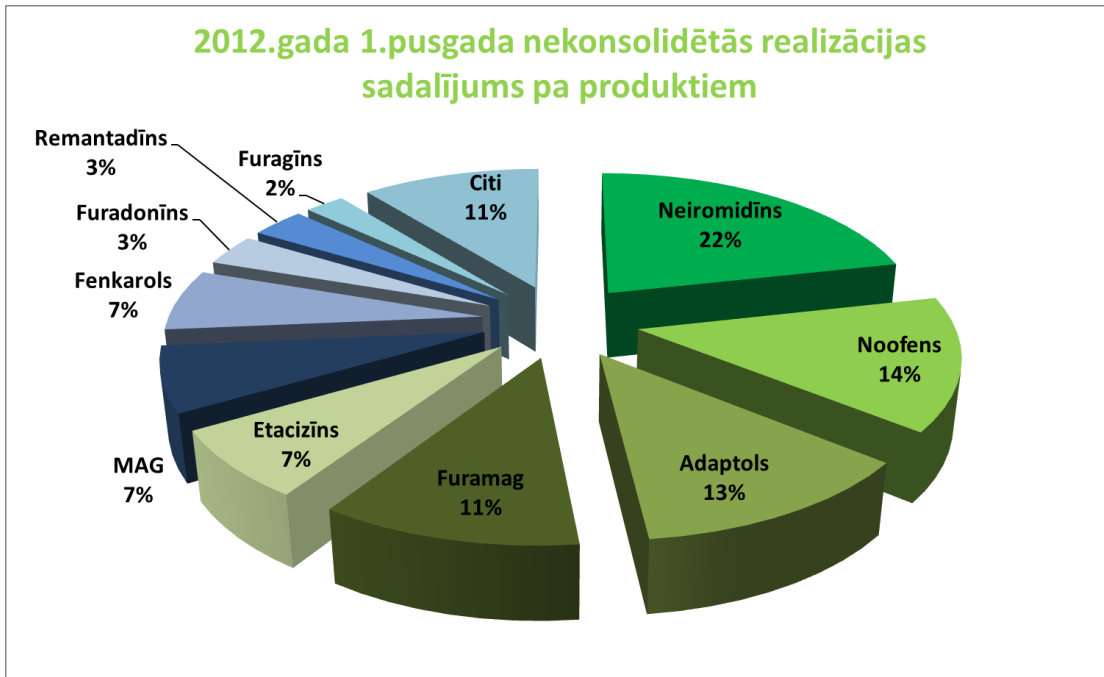
Pusgada realizācija, tūkst.



2012. gada 1. pusgadā turpināja pieaugt uzņēmuma realizācijas apjomi visos tā galvenajos noieta tirgos, izņemot Baltkrieviju, kur tas palika nemainīgs. Visstraujākais realizācijas pieaugums šī gada sešos mēnešos vērojams Taivānā, kur tās apjoms palielinājies par 596%, Latvijā – par 313%, un Lielbritānijā – par 75%. AS “Olainfarm” lielākie noieta tirgi 2012.gada sešos mēnešos ir Krievija, Latvija, Ukraina, Baltkrievija un Lielbritānija.

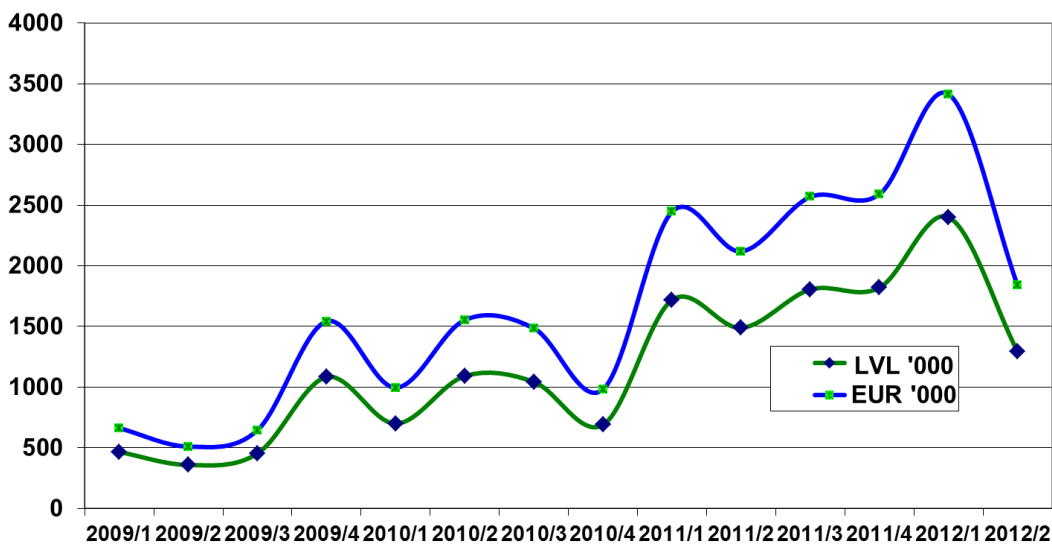


2012. gada 1. pusgadā uzņēmuma pieprasītākā produkta Neiromidin® īpatsvars kopēja realizācijā ir stabilizējies 22% līmenī. Arī pārējo produktu īpatsvars ir palicis relatīvi nemainīgs. Saglabājas arī laba realizācijas diversifikācija 10 pieprasītākajiem produktiem veido 89% no kopējās realizācijas.



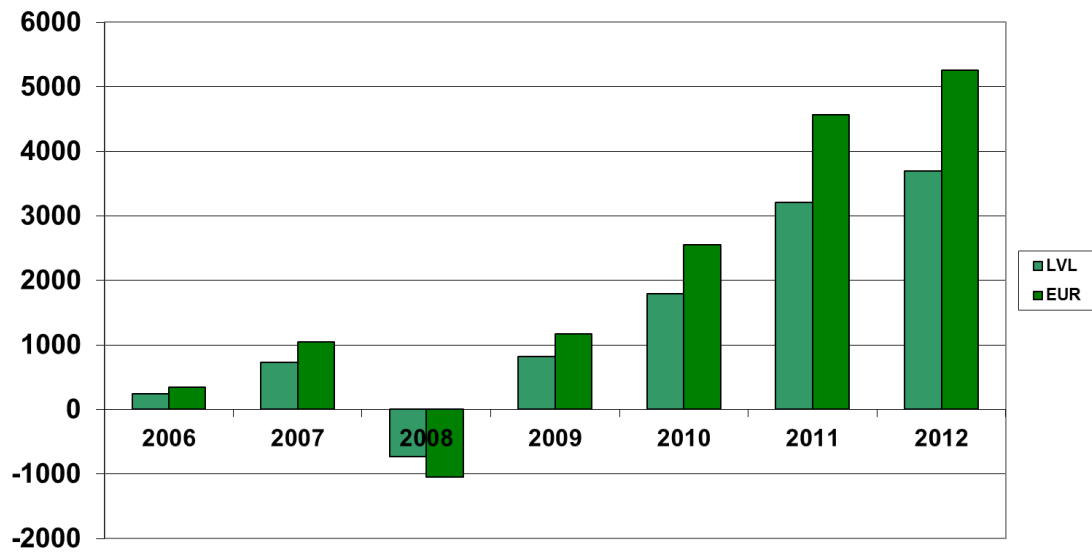
Tā kā lielu un pieaugošu ietekmi uz konsolidētajiem uzņēmuma finanšu rādītājiem atstāj tam piederošās aptiekas, ar mazāku rentabilitāti un izteiktāku sezonālītāti, 2.ceturkšņa laikā peļņas ziņā nav izdevies sasniegt kārtējos uzņēmumam vēsturiski labāko rādītājus. Šī gada otrajā ceturksnī uzņēmuma tīrā peļņa ir sasniegusi 1,3 miljonu latu (1,8 miljonus eiro), kas ir par 13% mazāk nekā nopelnīts 2011. gada 2.ceturksnī.

Ceturkšņu peļņa



Lai arī otrajā ceturksnī atsevišķi nav izdevies sasniegt jaunus peļņas rekordus, tomēr 1.pusgads kopumā ir bijis uzņēmuma vēsturē pats ienesīgākais. Šī gada pirmo sešu mēnešu laikā uzņēmums ir nopelnījis 3,7 miljonus latu (5,3 miljonus eiro), kas ir par 15% vairāk kā 2011.gada 1.pusgadā.

Pusgada peļņa, tūkst.



Līdzīgi ir attīstījušies arī citi uzņēmuma finanšu rādītāji.

Finanšu rādītāji	30.06.2012.	30.06.2011.	% pret iepriekšējo periodu
Neto apgrozījums (LVL)	22 677 582	17 830 534	127%
Neto peļņa (LVL)	3 692 776	3 207 698	115%
EBITDA (LVL)	5 350 644	5 061 473	106%
EBIT (LVL)	4 311 382	4 124 938	105%
Neto apgrozījums (EUR)	32 267 292	25 370 564	127%
Neto peļņa (EUR)	5 254 347	4 564 144	115%
EBITDA (EUR)	7 613 280	7 201 827	106%
EBIT (EUR)	6 134 544	5 869 258	105%
EBITDA rentabilitāte, %	24	28	
Neto rentabilitāte, %	16	18	
EBIT rentabilitāte, %	19	23	
Pēdējo 12 mēnešu peļņa LVL	7 396 293	4 963 051	149%
Pēdējo 12 mēnešu peļņa EUR	10 523 977	7 061 785	149%

Finanšu rādītāji	30.06.2012.	30.06.2011.	% pret iepriekšējo periodu
Pēdējo 12 mēnešu EBITDA LVL	10 643 996	8 348 631	127%
Pēdējo 12 mēnešu EBITDA EUR	15 145 041	11 879 032	127%
ROA, % (pēd. 12 mēnešu)	16,3	12,9	
ROE, % (pēd. 12 mēnešu)	23,7	21,1	
Apgrozāmo līdzekļu attiecība pret īstermiņa kreditoriem	3,2	2,6	
Peļņa uz akciju, LVL	0,26	0,23	115%
Peļņa uz akciju, EUR	0,37	0,32	115%
Akcijas cena perioda beigās LVL	2,95	3,005	98%
Akcijas cena perioda beigās EUR	4,197	4,276	98%
P/E (pēd. 12 mēnešu)	5,6	8,5	
Tirgus kapitalizācija perioda beigās LVL	41 550 980	42 325 659	98%
Tirgus kapitalizācija perioda beigās EUR	59 121 718	60 223 987	98%
P/B	1,33	1,8	

A/s “Olainfarm” akcionāru pilnsapulce 2012. gada 27. aprīlī apstiprināja Koncerna darbības plānu. Saskaņā ar to Koncerna apgrozījums 2011. gadā tiek plānots 48 milj. Ls (68,3 milj. eiro) apmērā, bet tīrā peļņa 8,6 miljonu Ls (12,24 milj. Euro) apmērā. Saskaņā ar šo 2012. gada 1. pusgada neauditēto pārskatu, pirmā pusgada laikā realizācija ir sasniegusi 47,2% no visam gadam plānotā apjoma, bet peļņa 42,9% no gadam plānotā apjoma.

Akcijas un fondu tirgus

Straujā uzņēmuma finanšu rādītāju uzlabošanās pēdējo trīs gadu laikā ir atspoguļojusies arī uzņēmuma akcijas cenā biržā NASDAQ OMX Riga, šajā periodā akcijas cenai palielinoties par vairāk kā 500%. Pārskata periodā akcijas cena pārsvarā svārstījās ap 3 Ls, tomēr maija sākumā tā sasniedza šī gada augstāko cenu, t.i. 3,18 Ls (4,53 eiro) par akciju. Arī šī pārskata publicēšanas brīdī akcijas cena svārstās ir ap 3 Ls (4,30 eiro) par akciju. 2012. gada 1. pusgada laikā a/s “Olainfarm” akcijas cena ir svārstījusies robežās no 2,495 līdz 3,18 latiem (no 3,55 līdz 4,525 eiro)

AS „Olainfarm” akcijas cena biržā NASDAQ OMX Riga (LVL) (2009. gada jūlijs– 2012. gada jūnijs)



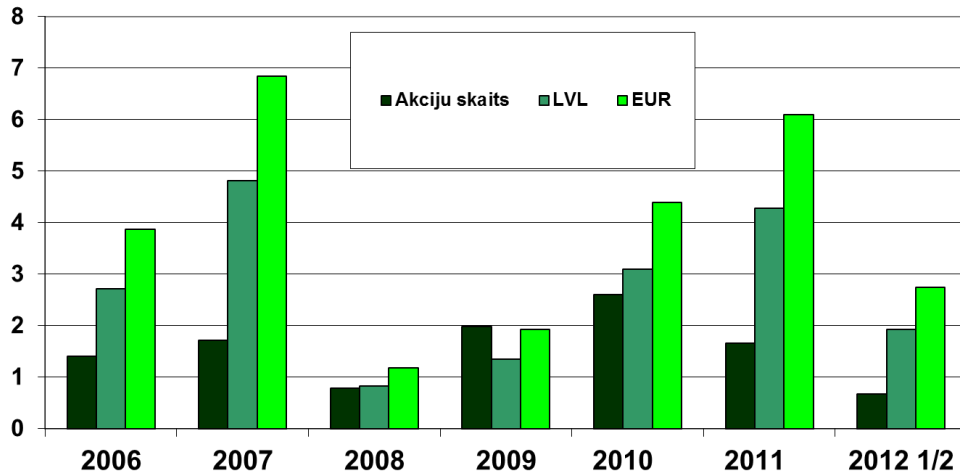
Štā gada 1. pusgadā a/s „Olainfarm” akcijas cena pieauga ievērojami straujāk kā OMX Riga indekss. 6 mēnešu laikā OMX Riga indekss pieauga 0,57%, kamēr „Olainfarm” akcijas cena par 20,16%.

AS „Olainfarm” akciju cena biržā NASDAQ OMX Riga salīdzinājumā ar OMX Riga indeksu (2012. gada pirmais pusgads)



-- OMX Riga
-- AS „Olainfarm”

Akciju tirdzniecība NASDAQ OMX Riga, mln.



Kopš 2012. gada 12.aprīļa banka „Finasta” nodrošina uzņēmuma akciju likviditāti Nasdaq OMX Riga biržā. Ar šo uzņēmumu noslēgtais līgums nosaka, ka Banka „Finasta” pastāvīgi uzturēs AS „Olainfarm” akciju pieprasījumu un piedāvājumu 2000 LVL apjomā 4% cenu intervālā. Iespējams, ka šī līguma darbība, kopā ar uzņēmuma stabilajiem finanšu rādītājiem ir bijusi viens no iemesliem, kura rezultātā tirgto „Olainfarm” akciju apjoms šī gada pirmajā pusgadā salīdzinājumā ar 2011.gada 1.pusgadu ir pieaudzis par vairāk kā 30% līdz 668 tūkstošiem akciju par kopējo summu gandrīz 2 miljoni latu.

Attīstība

2012. gada 1. pusgada laikā ir pabeigta 20 a/s „Olainfarm” produktu reģistrācija 11 valstīs, lielākā daļa produktu ir tikusi reģistrēta NVS Centrālāzijas valstīs.

Uzņēmumā ir veiksmīgi ieviesta eCTD sistēma un iesniegts pirmais fails (Memodex 10mg) eCTD formātā 10 ES valstīs. Olainfarm pirmo reizi reģistrē zāles DCP procedūrā ar LV kā atsauces valsti.

2012.gada jūnijā uzņēmums ir saņēmis licenci pētāmo zāļu ražošanai, kas ļauj ražot zāles klīniskajiem pētījumiem.

2012.gada augustā ZVA atkārtoti apliecināja AS „Olainfarm” aktīvo farmaceitisku vielu – memantīna un amantadīna ražošanas atbilstību mūsdienu Labas Ražošanas prakses prasībām.

Vides aizsardzība

Lai aizvien minimizētu iespējamos vides kaitējuma riskus 2012. gada 1.pusgadā uzņēmums ražošanas procesā ir pilnībā pārstājis izmantot benzolu, kas ir kancerogēna viela. Saskaņā ar REACH regulas prasībām, benzola izmantošana ražošanā tuvākajā laikā tiks būtiski ierobežota visā Eiropas savienībā.

Sociālā atbildība

Kopš 2011.gada uzņēmums ir sācis atbalstīt SOS Bērnu ciemata darbību Olaines novadā. Šajā gadā par uzņēmuma ziedotajiem līdzekļiem programmas ietvaros tiks nodrošināta psiholoģiskā palīdzība krīzē nonākušajām ģimenēm. Tāpat ievērojams atbalsts ir sniegts arī Olaines futbola klubam, Mārupes Tenisa skolai, Latvijas Tenisa savienībai. Uzņēmums atbalsta arī Pareizticīgās baznīcas būvniecību Olainē.

Notikumi pēc pārskata perioda beigām

2012. gada 3.augusts bija akcionāru saraksta fiksēšanas datums dividendēm par 2011.gadu, kas tika izmaksātas 2012.gada 8. Augustā. Par katru akciju tika izmaksātas dividendes 6,16 santīmu (8,76 eiro centu) apmērā. Šis ir bijis jau otrais gads pēc kārtas, kad uzņēmums saviem akcionāriem ir izmaksājis dividendes.

2012.gada 15.augustā uzņēmums ar Latvijas Investīciju un attīstības aģentūru parakstīja līgumu par projekta īstenošanu. Saskaņā ar šo līgumu uzņēmums veiks augstas pievienotās vērtības investīcijas nitrofurānu ražošanā, un 35% no projekta attiecināmām izmaksām finansēs LIAA. Projekta kopējās izmaksas ir 5,88 miljoni latu un tā īstenošanu ir plānots pabeigt 2015.gadā.

2012. jūlijā uzņēmums iegādājās 100% kapitāla daļas SIA „Esplanāde Farm”. Šim uzņēmumam pieder 3 aptiekas Daugavpilī. Līdz ar to, kopējais uzņēmumam piederošo aptieku skaits ir pieaudzis līdz 39.

Šī gada jūlijā AS “Olainfarm” tika atzīta par labāko Baltijas biržā kotēto Latvijas uzņēmumu un ir saņēmusi „Baltijas korporatīvās izcilības balvu 2012” („Baltic Corporate Excellence Award 2012”). Baltijas mērogā AS “Olainfarm” šogad novērtēta kā otrais labākais uzņēmums. Pēdējo trīs gadu laikā AS “Olainfarm” piedzīvojusi strauju izaugsmi “Baltijas korporatīvās izcilības balvas” vērtējumos - no 19. vietas Baltijā 2010.gadā uz 8. vietu 2011.gadā un 2.vietu šogad.

Finanšu pārskatus ir apstiprinājusi mātes uzņēmuma valde, kuras vārdā tos parakstījusi


Jelena Borcova
Member of the Board



2012. gada 31.augustā

Paziņojums par vadības atbildību

A/s „Olainfarm” (turpmāk tekstā – Sabiedrība) valde ir atbildīga par Sabiedrības un tās meitas uzņēmuma (turpmāk tekstā – Koncerns) konsolidēto starpperiodu finanšu pārskatu sagatavošanu. Starpperiodu finanšu pārskati netiek revidēti.

Starpperiodu finanšu pārskati ir sagatavoti, pamatojoties uz attaisnojuma dokumentiem un sniedz patiesu un skaidru priekšstatu par Koncerna aktīviem un pasīviem, tā finansiālo stāvokli un darbības rezultātiem, kā arī naudas plūsmu pārskata periodā, kas beidzās 2012.gada 30.jūnijā.

Starpperiodu finanšu pārskati sagatavoti saskaņā ar ES apstiprinātajiem Starptautiskajiem finanšu pārskatu standartiem un ievērojot uzņēmējdarbības turpināšanas principu. Starpperiodu finanšu pārskatu sagatavošanā pielietotie grāmatvedības principi netika mainīti, salīdzinot ar iepriekšējo pārskata periodu. Starpperiodu finanšu pārskatu sagatavošanas gaitā valdes pieņemtie lēmumi un izdarītie novērtējumi ir bijuši piesardzīgi un pamatoti. Starpperiodu vadības ziņojumā ir ietverta patiesa informācija.

Sabiedrības valde ir atbildīga par atbilstošas uzskaites sistēmas nodrošināšanu, Koncerna aktīvu saglabāšanu, kā arī krāpšanas un citu Koncernā izdarītu pārkāpumu novēršanu un atklāšanu. Sabiedrības valde ir atbildīga par to valstu likumdošanas prasību izpildi, kurās strādā Koncerna uzņēmumi (Latvija).

AS „Olainfarm” valdes vārdā:


Jelena Borcova
Member of the Board



2012. gada 31.augustā

Konsolidētais apvienotais ienākumu pārskats

	Piezīme	2012.II.cet. LVL	2012.II.cet. EUR	2011.II.cet. LVL	2011.II.cet. EUR
Neto apgrozījums	3	22 677 582	32 267 292	17 830 534	25 370 564
Gatavās produkcijas un nepabeigto ražojumu krājumu izmaiņas		394 209	560 909	(217 171)	(309 006)
Pārējie saimnieciskās darbības ieņēmumi	4	507 604	722 255	286 307	407 378
Materiālu izmaksas:					
izejvielu un palīgmateriālu izmaksas		(4 883 905)	(6 949 171)	(1 866 836)	(2 656 268)
pārējās ārējās izmaksas		(1 158 887)	(1 648 948)	(972 067)	(1 383 127)
		(6 042 792)	(8 598 119)	(2 838 903)	(4 039 395)
Personāla izmaksas:					
atbildība par darbu	8	(3 676 043)	(5 230 538)	(2 822 997)	(4 016 763)
pārējās sociālās apdrošināšanas izmaksas	8	(857 163)	(1 219 633)	(659 272)	(938 060)
		(4 533 206)	(6 450 171)	(3 482 269)	(4 954 823)
Nolietojums un amortizācija	10,11.	(1 039 262)	(1 478 737)	(936 535)	(1 332 569)
Pārējās saimnieciskās darbības izmaksas	5	(7 652 753)	(10 888 887)	(6 548 771)	(9 318 062)
Finanšu ieņēmumi	6	27 787	39 537	21 482	30 566
Finanšu izmaksas	7	(103 437)	(147 178)	(160 456)	(228 308)
(Zaudējumi)/ peļņa pirms nodokļiem		4 235 732	6 026 901	3 954 218	5 626 345
Uzņēmumu ienākuma nodoklis par pārskata gadu		(542 956)	(772 557)	(743 684)	(1 058 167)
Pārskata gada (zaudējumi)/ peļņa		3 692 776	5 254 347	3 210 534	4 568 178
Peļņa un koriģētā peļņa uz akciju	9	0.262	0.373	0.228	0.324

Pielikums ir šī finanšu pārskata neatņemama sastāvdaļa.

AS „Olainfarm” valdes vārdā:


 Jelena Borcova
 Member of the Board



2012. gada 31.augustā

Konsolidētais finanšu stāvokļa pārskats

	Piezīme	AKTĪVS			
		30.06.2012 LVL	30.06.2012 EUR	30.06.2011 LVL	30.06.2011 EUR
ILGTERMIŅA IEGULDĪJUMI					
Nemateriālie aktīvi					
Nemateriālā vērtība	10	2 178 102	3 099 160	503 930	717 028
Patenti	10	1 320 608	1 879 056	5 686 192	8 090 722
Aptiekas licences	10	3 980 000	5 663 030	-	-
Pārējie nemateriālie ieguldījumi	10	1 078 098	1 533 995	546 095	777 023
Avansa maksājumi par nemateriālajiem aktīviem		176 619	251 306	331 289	471 382
KOPĀ		8 733 427	12 426 547	7 067 507	10 056 155
Pamatlīdzekļi					
Zemes gabali, ēkas un būves	11	7 545 088	10 735 693	5 887 342	8 376 933
Iekārtas un mašīnas	11	2 740 124	3 898 845	2 177 799	3 098 729
Pārējie pamatlīdzekļi	11	1 031 638	1 467 889	597 641	850 367
Pamatlīdzekļu izveidošana un nepabeigto celtniecības objektu izmaksas	11	692 794	985 757	213 656	304 005
Avansa maksājumi par pamatlīdzekļiem		84 685	120 496	467 725	665 513
KOPĀ		12 094 329	17 208 680	9 344 162	13 295 546
Ilgtermiņa finanšu ieguldījumi					
Pārējie vērtspapīri un ieguldījumi		7	10	-	-
Līdzdalība radniecīgo uzņēmumu kapitālā		1 000	1 423	1 650	2 348
KOPĀ		1 007	1 433	1 650	2 348
KOPĀ ILGTERMIŅA IEGULDĪJUMI		20 828 763	29 636 660	16 413 318	23 354 048
APGROZĀMIE LĪDZEKĻI					
Krājumi					
Izejvielas un materiāli		1 290 189	1 835 775	771 425	1 097 639
Nepabeigtie ražojumi		3 645 004	5 186 373	3 665 906	5 216 114
Ģatavie ražojumi un preces pārdošanai		3 247 762	4 621 148	1 945 148	2 767 696
Preces ceļā		-	-	70 068	99 698
Avansa maksājumi par precēm		127 575	181 523	92 571	131 717
KOPĀ	12	8 310 530	11 824 819	6 545 117	9 312 863
Debitori					
Pircēju un pasūtītāju parādi	13	13 312 528	18 942 021	10 947 028	15 576 218
Radniecīgo uzņēmumu parādi		292 183	415 739	159 127	226 417
Avansa maksājumi piegādātājiem		341 585	486 032	2 542 615	3 617 815
Citi debitori		439 204	624 931	355 904	506 406
Īstermiņa aizdevumi vadībai un darbiniekiem		668 645	951 396	1 114 683	1 586 051
Nākamo periodu izmaksas		178 049	253 341	14 419	20 516
KOPĀ		15 232 194	21 673 459	15 133 776	21 533 424
Nauda	14	1 012 064	1 440 037	823 426	1 171 630
KOPĀ APGROZĀMIE LĪDZEKĻI		24 554 788	34 938 316	22 502 319	32 017 917
KOPĀ AKTĪVS		45 383 551	64 574 975	38 915 638	55 371 965

Pielikums ir šī finanšu pārskata neatņemama sastāvdaļa.

AS „Olainfarm” valdes vārdā:


 Jelena Borcova
 Member of the Board


2012. gada 31.augustā

Konsolidētais finanšu stāvokļa pārskats

PAŠU KAPITĀLS	Piezīme	PASĪVS			
		30.06.2012 LVL	30.06.2012 EUR	30.06.2011 LVL	30.06.2011 EUR
Akciju kapitāls	15	14 085 078	20 041 260	14 085 078	20 041 260
Akciju emisijas uzcenojums		1 759 708	2 503 839	1 759 708	2 503 839
Nesadalītā peļņa/ (uzkrātie zaudējumi):					
iepriekšējo gadu nesadalītā peļņa		11 628 975	16 546 541	4 454 134	6 337 662
pārskata gada (zaudējumi)/ peļņa/		3 692 776	5 254 347	3 210 534	4 568 178
KOPĀ PAŠU KAPITĀLS		31 166 537	44 345 987	23 509 453	33 450 939
Mazakuma interese		370	526	-	-
KREDITORI					
Ilgtermiņa kreditori					
Aizņēmumi no kredītiestādēm	16	5 288 862	7 525 373	2 830 842	4 027 925
Atliktā uzņēmumu ienākuma nodokļa saistības		1 134 551	1 614 321	916 370	1 303 877
Finanšu nomas saistības	17	16 810	23 918	12 839	18 268
Parādi par ilgtermiņa ieguldījumiem		-	-	2 453 050	3 490 376
Ilgtermiņa aizņēmums no dalībnieka		-	-	540 237	768 688
KOPĀ		6 440 223	9 163 612	6 753 338	9 609 134
Īstermiņa kreditori					
Aizņēmumi no kredītiestādēm	16	1 838 028	2 615 278	1 258 152	1 790 189
Finanšu nomas saistības	17	18 520	26 352	55 681	79 227
No pircējiem saņemtie avansa maksājumi		37 672	53 602	41 840	59 533
Parādi piegādātājiem un darbuizpildītājiem un pārējie kreditori	20	4 186 141	5 956 342	4 555 589	6 482 019
Parādi radniecīgajiem uzņēmumiem		293 008	416 913	183 668	261 336
Nodokļi un valsts sociālās apdrošināšanas obligātās iemaksas	18	433 881	617 357	486 689	692 496
Uzņēmuma ienākuma nodoklis	18	411 974	586 186	469 760	668 408
Nākamo periodu ieņēmumi		114 775	163 310	-	-
Uzkrātās saistības	19	442 422	629 510	1 601 469	2 278 685
KOPĀ		7 776 421	11 064 850	8 652 847	12 311 892
KOPĀ KREDITORI		14 216 644	20 228 462	15 406 185	21 921 026
KOPĀ KREDITORI UN PAŠU KAPITĀLS		45 383 551	64 574 976	38 915 638	55 371 964

Pielikums ir šī finanšu pārskata neatņemama sastāvdaļa.

AS „Olainfarm” valdes vārdā:


 Jelena Borcova
 Member of the Board



2012. gada 31.augustā

Konsolidētais naudas plūsmas pārskats

Pielikums ir šī finanšu pārskata neatņemama sastāvdaļa.

	2012.II.cet.		2011.II.cet.	
	LVL	EUR	LVL	EUR
Naudas plūsma saimnieciskās darbības rezultātā				
Pārskata gada (zaudējumi)/ peļņa pirms nodokļiem	4 235 731	6 026 902	3 954 218	5 626 345
Korekcijas:				
Pamatīdzekļu nolietojums un nemateriālo aktīvu amortizācija	1 007 554	1 433 620	939 792	1 337 204
Zaudējumi no ilgtermiņa ieguldījumu pārdošanas/ norakstīšanas	13 589	19 335	12 319	17 528
Uzkrājumu pieaugums /(samazinājums)	21 962	31 249	(291)	(414)
(Ieņēmumi)/ zudējumi ieguldījumu rezultātā	-	-	220	313
Procentu izmaksas	97 843	139 218	135 489	192 783
Procentu ieņēmumi	(5 687)	(8 092)	(21 482)	(30 566)
Saimnieciskās darbībaspeļņa pirms apgrozāmā kapitāla izmaiņām	5 370 992	7 642 233	5 020 265	7 143 194
Krājumu (pieaugums)/samazinājums	(1 031 618)	(1 467 860)	214 986	305 898
Debitoru parādu un nākamo periodu izmaksu(pieaugums)/ samazinājums	(858 436)	(1 221 444)	(3 381 323)	(4 811 189)
Kreditoru parādu un saņemto avansa maksājumu pieaugums/ (samazinājums)	(409 878)	(583 204)	1 329 305	1 891 431
Nauda saimnieciskās darbības rezultātā	3 071 060	4 369 725	3 183 233	4 529 333
Izdevumi procentu maksājumiem	(97 843)	(139 218)	(98 694)	(140 429)
Izdevumi uzņēmumu ienākuma nodokļa maksājumiem	(765 188)	(1 088 764)	(586 605)	(834 664)
Neto nauda saimnieciskās darbības rezultātā	2 208 029	3 141 742	2 497 934	3 554 240
Naudas plūsma ieguldījumu izmaiņu rezultātā				
Nemateriālo ieguldījumu un pamatīdzekļu iegāde	(1 617 677)	(2 301 747)	(985 106)	(1 401 680)
Līdzdalība asociēto uzņēmumu kapitālā	-	-	3 500	4 980
Meiņas uzņēmuma iegāde	(739 196)	(1 051 781)	-	-
Ieņēmumi no nemateriālo ieguldījumu un pamatīdzekļu pārdošanas	245	349	18 395	26 174
Saņemtie procenti	82	117	1 263	1 797
Izsniegtie aizdevumi	(511 825)	(728 261)	(181 758)	(258 618)
Neto nauda ieguldījumu izmaiņu rezultātā	(2 868 371)	(4 081 324)	(1 143 706)	(1 627 347)
Naudas plūsma finansēšanas darbības rezultātā				
Izmaksātās dividendes	-	-	(352 127)	(501 032)
(Atmaksāti) aizņēmumi	(654 465)	(931 220)	(673 170)	(957 835)
Saņemtie aizņēmumi	801 474	1 140 395	-	-
Neto nauda finansēšanas darbības rezultātā	147 009	209 175	(1 025 297)	(1 458 866)
Naudas palielinājums/ (samazinājums)	(513 333)	(730 407)	328 931	468 027
Nauda pārskata gada sākumā	1 525 397	2 170 444	494 495	703 603
Nauda pārskata gada beigās	1 012 064	1 440 037	823 426	1 171 630

Konsolidētais pašu kapitāla izmaiņu pārskats

	Akciju kapitāls		Akciju emisijas uzcenojums		Nesadalītā peļņa/ (uzkrātie zaudējumi)	Nesadalītā peļņa/ (uzkrātie zaudējumi)	Kopā	
	LVL	EUR	LVL	EUR	LVL	EUR	LVL	EUR
2009.gada 31.decembrī	14 085 078	20 041 260	1 759 708	2 503 839	1 266 810	1 802 508	17 111 596	24 347 607
Pārskata gada peļņa	-	-	-	-	3 539 450	5 036 184	3 539 450	5 036 184
2010.gada 31.decembrī	14 085 078	20 041 260	1 759 708	2 503 839	4 806 260	6 838 692	20 651 046	29 383 791
Pārskata gada peļņa	-	-	-	-	1 719 093	2 446 049	1 719 093	2 446 049
2011.gada 31.decembrī	14 085 078	20 041 260	1 759 708	2 503 839	11 369 565	16 177 434	27 214 351	38 722 533
Pārskata gada peļņa	-	-	-	-	3 692 776	3 415 577	3 692 776	3 415 577
Ilmas aptieka SIA iepriekšējo gadu peļņas korekcija	-	-	-	-	259 410	369 107	259 410	369 107
2012.gada 30.jūnija	14 085 078	20 041 260	1 759 708	2 503 839	15 321 751	19 962 118	31 166 537	42 507 217

Pielikums ir šī finanšu pārskata neatņemama sastāvdaļa.

Finanšu pārskata pielikums

1. Vispārīga informācija par Koncernu

AS „Olainfarm” koncerns (turpmāk tekstā – Koncerns) nodarbojas ar ķīmiskās un farmaceitiskās produkcijas ražošanu un izplatīšanu.

AS „Olainfarm” (turpmāk tekstā – Koncerna mātes uzņēmums) reģistrēta Latvijas Republikas Uzņēmumu reģistrā 1991. gada 10. jūnijā (atkārtoti 1997. gada 27. martā) un ierakstīta Latvijas Republikas Komercreģistrā 2004. gada 4. augustā.

Koncerna mātes uzņēmuma akcijas tiek kotētas Rīgas Fondu biržā.

Šo konsolidēto finanšu pārskatu valde apstiprinājusi 2012. gada 31. augustā

Koncerna mātes uzņēmuma akcionāriem ir tiesības pēc finanšu pārskata izdošanas veikt tajā labojumus.

2. Nozīmīgu grāmatvedības uzskaites principu kopsavilkums

Finanšu pārskata sagatavošanas pamatnostādnes

Konsolidētais finanšu pārskats sagatavots saskaņā ar sākotnējās vērtības uzskaites principu. Finanšu pārskatā par naudas vienību lietota Latvijas Republikas naudas vienība Lats (LVL).

AS „Olainfarm” konsolidētais finanšu pārskats sagatavots saskaņā ar ES pieņemtajiem Starptautiskajiem finanšu pārskatu standartiem (SFPS).

Šo starpperiodu konsolidēto finanšu pārskatu sagatavošanā izmantotie uzskaites principi netika mainīti, salīdzinot ar iepriekšējiem periodiem.

Ārvalstu valūtu pārvērtēšana

Uzņēmuma funkcionālā valūta un uzrādīšanas valūta ir Latvijas Republikas naudas vienība Lats (Ls). Visi darījumi ārvalstu valūtās ir pārvērtēti latos pēc Latvijas Bankas oficiāli noteiktā valūtas kursa attiecīgā darījuma veikšanas dienā. Valūtu kursa starpības, kas rodas no norēķiniem valūtās vai, atspoguļojot aktīvu un saistību posteņus, lietojot valūtas kursus, kuri atšķiras no sākotnēji darījumu uzskaitē izmantotajiem valūtas kursiem, tiek atzītas apvienotajā ienākumu pārskatā neto vērtībā. Pārskata gada beigās finanšu aktīvi un saistības ārvalstu valūtās tiek pārrēķinātas latos pēc Latvijas Bankas noteiktā valūtas kursa pārskata gada pēdējā dienā, un visas attiecīgās valūtas kursu starpības atzītas apvienotajā ienākumu pārskatā neto vērtībā.

Pēdējos divos gados valūtas maiņas kursi (Ls pret EUR un USD) bija šādi:

	<u>30.06.2012.</u>	<u>30.06.2011.</u>
EUR	0,702804	0,702804
USD	0,562	0,489
RUB	0,0171	0,0174

3. Neto apgrozījums

<i>Uzņēmējdarbības segments</i>	2012.II.cet.		2011.II.cet.	
	LVL	EUR	LVL	EUR
Gatavās zāļu formas	20 428 352	29 066 926	16 403 252	23 339 725
Ķīmiskā produkcija	2 249 230	3 200 366	1 427 282	2 030 839
KOPĀ:	22 677 582	32 267 292	17 830 534	25 370 564

<i>Noieta tirgus</i>	2012.II.cet.		2011.II.cet.	
	LVL	EUR	LVL	EUR
NVS valstis	18 542 424	26 383 492	14 515 877	20 654 233
Eiropas valstis	1 565 366	2 227 315	1 538 138	2 188 574
Latvija	1 283 413	1 826 132	1 069 569	1 521 859
Baltijas valstis (Lietuva un Igaunija)	257 233	366 010	272 248	387 374
Citas	1 029 146	1 464 343	434 701	618 524
KOPĀ:	22 677 582	32 267 292	17 830 534	25 370 564

4. Pārējie saimnieciskie ieņēmumi

	2012.II.cet.		2011.II.cet.	
	LVL	EUR	LVL	EUR
Pārējie saimnieciskās darbības ieņēmumi	341 383	485 744	42 561	60 559
ieņēmumi no pakalpojumiem*	84 513	120 251	31 834	45 296
ieņēmumi no telpu nomas	36 465	51 885	21 788	31 002
ieņēmumi no ēdināšanas pakalpojumiem	22 983	32 702	13 807	19 646
ieņēmumi no ilgtermiņa ieguldījumu pārdošanas	13 501	19 210	29 357	41 772
ieņēmumi no apgrozāmo līdzekļu pārdošanas	6 344	9 027	5 937	8 448
ieņēmumi no notekūdeņu attīrīšanas	2 415	3 436	1 654	2 354
ieņēmumi no vairumtirdzniecības	-	-	138 280	196 755
Rojāli	-	-	1 087	1 546
KOPĀ:	507 604	722 255	286 307	407 378

*Ieņēmumi no pakalpojumiem ietver maksu par preparātu analīzi pēc klientu pieprasījuma.

5. Pārējās saimnieciskās darbības izmaksas

	2012.II.cet.		2011.II.cet.	
	LVL	EUR	LVL	EUR
Mārķetinga izmaksas	5 191 850	7 387 337	5 133 417	7 304 195
Pārdošanas komisijas izmaksas	34 468	49 044	37 470	53 315
Transporta izmaksas	84 639	120 430	62 543	88 991
Pārējās pārdošanas izmaksas	313 902	446 642	77 713	110 575
Medikamentu ekspertīzes izmaksas	22 921	32 614	35 086	49 923
<i>Kopā pārdošanas izmaksas:</i>	<i>5 647 780</i>	<i>8 036 067</i>	<i>5 346 229</i>	<i>7 606 999</i>
Autoparka uzturēšanas izmaksas	183 869	261 622	123 050	175 085
Apsardzes izmaksas	106 298	151 248	101 662	144 652
Komandējumu izmaksas	178 892	254 540	82 486	117 368
Reprezentācijas izmaksas	68 585	97 588	82 443	117 306
Informācija un biznesa konsultācijas	61 307	87 232	68 240	97 097
Norakstītie apgrozāmie līdzekļi	252 566	359 369	64 199	91 347
Produktu reģistrācijas izmaksas	36 482	51 909	62 201	88 504
Sociālās infrastruktūras izmaksas	57 706	82 108	39 541	56 262
Ziedu un dāvanu izmaksas	38 093	54 201	35 910	51 096
Pārējie nodokļi	38 235	54 404	34 802	49 519
Sakaru izmaksas	43 973	62 568	34 456	49 027
Norakstītie un pārdotie pamatlīdzekļi	12 419	17 671	28 747	40 903
Izglītības izmaksas	45 556	64 820	27 466	39 081
Ziedojumi	51 100	72 709	25 413	36 160
Apdrošināšanas izmaksas	62 822	89 388	23 431	33 340
Juridisko pakalpojumu izmaksas	42 700	60 757	19 941	28 374
Kārtējie remontī	6 835	9 725	18 259	25 981
Labaratorijas analīzes	7 038	10 014	17 428	24 797
Akciju kotēšanas izmaksas	14 854	21 135	15 879	22 594
Biroja izmaksas	21 683	30 852	14 087	20 043
Vides aizsardzības izdevumi	17 488	24 883	14 044	19 983
Naudas apgrozījuma blakus izdevumi	24 245	34 498	-	-
Materiālās palīdzības izmaksas	19 505	27 753	-	-
Jaunu produktu pētniecības un izstrādes izmaksas	59 336	84 428	-	-
Pārējās saimnieciskās darbības izmaksas	553 386	787 398	268 857	382 545
KOPĀ:	7 652 753	10 888 887	6 548 771	9 318 062

6. Finanšu ieņēmumi

	2012.II.cet.		2011.II.cet.	
	LVL	EUR	LVL	EUR
Ieņēmumi no valūtas kursu svārstībām, neto	21 870	31 118	-	-
Procentu ieņēmumi par aizdevumiem	5 605	7 975	20 450	29 098
Saņēmta soda nauda par kavētiem maksājumiem	230	327	-	-
Uzkrātie procenti par atlikumiem bankas kontos	82	117	1 032	1 468
KOPĀ:	27 787	39 537	21 482	30 566

7. Finanšu izmaksas

	2012.II.cet.		2011.II.cet.	
	LVL	EUR	LVL	EUR
Procentu maksājumi par aizdevumiem	97 843	139 218	135 493	192 788
Samaksātā soda nauda par kavētiem maksājumiem	5 594	7 960	7 308	10 399
Zaudējumi no valūtas kursu svārstībām, neto	-	-	17 655	25 121
KOPĀ:	103 437	147 178	160 456	228 308

8. Personāla izmaksas un darbinieku skaits

	2012.II.cet.		2011.II.cet.	
	LVL	EUR	LVL	EUR
Atbildība par darbu	3 676 043	5 230 538	2 822 997	4 016 763
Valsts sociālās apdrošināšanas obligātās iemaksas	857 163	1 219 633	659 272	938 060
KOPĀ:	4 533 206	6 450 171	3 482 269	4 954 822

	2012.II.cet.		2011.II.cet.	
	LVL	EUR	LVL	EUR
<u>Koncerna vadība</u>				
Atbildība par darbu	312 152	444 152	270 415	384 766
Valsts sociālās apdrošināšanas obligātās iemaksas	73 878	105 119	64 929	92 386
<u>Valdes locekļi</u>				
Atbildība par darbu	267 371	380 435	279 018	397 007
Valsts sociālās apdrošināšanas obligātās iemaksas	64 410	91 647	67 215	95 638
<u>Padomes locekļi</u>				
Atbildība par darbu	36 000	51 223	54 000	76 835
Valsts sociālās apdrošināšanas obligātās iemaksas	8 672	12 339	13 009	18 510
KOPĀ:	762 483	1 084 916	748 586	1 065 142

	30.06.2012	30.06.2011
Vidējais darbinieku skaits pārskata gadā	1 037	815

9. Pamata un samazinātā peļņa uz akciju

Peļņa uz akciju tiek aprēķināta, dalot uz akcionāriem attiecināmo pārskata gada peļņu ar vidējo svērto akciju skaitu pārskata periodā. Nākamajā tabulā atspoguļota peļņa uz akciju aprēķinā izmantotā informācija par peļņu un akcijām:

	2012.II.cet.		2011.II.cet.	
	LVL	EUR	LVL	EUR
Uz akcionāriem attiecinātā neto peļņa	3 692 776	5 254 347	3 210 534	4 568 178
Vidējais svērtais parasto akciju skaits	14 085 078	14 085 078	14 085 078	14 085 078
Peļņa uz akciju:	0.262	0.373	0.228	0.324

Koncerna mātes uzņēmumam nav potenciālo parasto akciju, kas varētu izraisīt peļņas uz akciju mazināšanos, tādēļ mazinātā peļņa uz akciju atbilst pamata peļņai uz akciju.

10. Nemateriālie aktīvi

	Nemateriālā vērtība		Patenti*		Pārējie nemateriālie ieguldījumi		KOPĀ	
	LVL	EUR	LVL	EUR	LVL	EUR	LVL	EUR
Sākotnējā vērtība 31.12.2010.	503 930	717 028	6 222 789	8 854 231	837 923	1 192 257	7 564 642	10 763 516
2011.								
Il.cet. Iegāde	-	-	3 381	4 811	108 987	155 075	112 368	159 887
Sākotnējā vērtība 30.06.2011.	503 930	717 028	6 226 170	8 859 042	946 910	1 347 332	7 677 010	10 923 403
Uzkrātā amortizācija 31.12.2010.	-	-	461 569	656 754	320 990	456 727	782 559	1 113 481
2011.								
Il.cet. Amortizācija	-	-	78 409	111 566	79 825	113 581	158 234	225 147
Uzkrātā amortizācija 30.06.2011.	-	-	539 978	768 319	400 815	570 308	940 793	1 338 626
Bilances vērtība 30.06.2011.	503 930	717 028	5 686 192	8 090 722	546 095	777 023	6 736 217	9 584 773

	Nemateriālā vērtība		Aptieku licences		Patenti*		Pārējie nemateriālie ieguldījumi		KOPĀ	
	LVL	EUR	LVL	EUR	LVL	EUR	LVL	EUR	LVL	EUR
Sākotnējā vērtība 31.12.2011.	1 417 185	2 016 473	3 980 000	5 663 030	2 940 990	4 184 652	1 000 098	1 423 010	9 338 273	13 287 164
legāde	-	-	-	-	11 448	16 289	271 078	385 708	282 526	401 998
2012. Iegādāto meitas uzņēmumu sākotnējā vērtība 31.12.2010. NA	760 917	1 082 687	304 000	432 553	-	-	-	-	1 064 917	1 515 240
Izslēgšana	-	-	-	-	-	-	(13 245)	(18 846)	(13 245)	(18 846)
Sākotnējā vērtība 30.06.2012.	2 178 102	3 099 160	4 284 000	6 095 583	2 952 438	4 200 941	1 257 931	1 789 874	10 672 471	15 185 557
Uzkrātā amortizācija 31.12.2011.	-	-	-	-	1 551 402	2 207 446	400 993	570 562	1 952 395	2 778 008
2012. Amortizācija	-	-	-	-	80 428	114 439	95 982	136 570	176 410	251 009
Il.cet. Izslēgto aktīvu amortizācija	-	-	-	-	-	-	(13 139)	(18 695)	(13 139)	(18 695)
Uzkrātā amortizācija 30.06.2012.	-	-	-	-	1 631 830	2 321 885	483 836	688 437	2 115 666	3 010 322
Bilances vērtība 31.12.2011.	1 417 185	2 016 473	3 980 000	5 663 030	1 389 588	1 977 206	599 105	852 450	7 385 878	10 509 158
Bilances vērtība 30.06.2012.	2 178 102	3 099 160	4 284 000	6 095 583	1 320 608	1 879 056	774 095	1 101 438	8 556 805	12 175 237

11. Pamatlīdzekļi

LVL

	Zeme	Ēkas un būves	Iekārtas un mašīnas	Pārējie pamatlīdzekļi	Nepabeigtā celtniecība	KOPĀ
Sākotnējā vērtība 31.12.2010.	55 928	13 040 855	11 401 009	2 232 933	13 635	26 744 359
2011. gada I.cet. Iegāde	10 000	-	264 805	94 554	204 174	573 533
2011. gada II.cet. Likvidācija un pārdošana	-	(271)	(28 801)	(198 068)	(1 967)	(229 107)
2011. gada II.cet. Vērtības samazinājuma reklasifikācija	-	-	(5 546)	5 546	-	-
2011. gada II.cet. Reklasifikācija	-	2 186	-	-	(2 186)	-
2011. gada II.cet. Reversēts vērtības samazinājums	-	-	291	-	-	291
Sākotnējā vērtība 30.06.2011.	65 928	13 042 770	11 631 758	2 134 966	213 656	27 089 077
Uzkrātā amortizācija 31.12.2010.	-	6 957 958	9 108 985	1 562 532	-	17 629 475
2011. gada I.cet. Nolietojums	-	263 669	373 241	144 647	-	781 558
2011. gada II.cet. Likvidēto aktīvu nolietojums	-	(271)	(28 267)	(169 855)	-	(198 393)
Uzkrātā amortizācija 30.06.2011.	-	7 221 357	9 453 959	1 537 324	-	18 212 639
Bilances vērtība 30.06.2011.	65 928	5 821 413	2 177 799	597 642	213 656	8 876 438

	Zeme	Ēkas un būves	Iekārtas un mašīnas	Pārējie pamatlīdzekļi	Nepabeigtā celtniecība	KOPĀ
Sākotnējā vērtība 31.12.2011.	109 826	14 027 907	12 402 816	2 462 099	854 852	29 857 500
2012. II.cet. Iegāde	4 847	44 739	517 160	386 150	836 343	1 789 239
2012. II.cet. Sākotnējā vērtība 30.06.2012. PL iegādāto meitas uzņēmumu	-	4 220	-	2 143	-	6 363
2012. II.cet. Likvidācija un pārdošana	-	(29 970)	(113 507)	(104 352)	(1 310)	(249 139)
2012. II.cet. Vērtības samazinājuma reklasifikācija	-	-	1 686	-	-	1 686
2012. II.cet. Reklasifikācija	-	997 091	900	(900)	(997 091)	-
Sākotnējā vērtība 30.06.2012	114 673	15 043 987	12 809 055	2 745 140	692 794	31 405 649
Uzkrātā amortizācija 31.12.2011.	-	7 341 828	9 764 987	1 650 048	-	18 756 863
2012. II.cet. Nolietojums	-	297 425	416 282	160 926	-	874 633
2012. II.cet. Likvidēto aktīvu nolietojums	-	(25 601)	(112 338)	(97 472)	-	(235 411)
Uzkrātā amortizācija 30.06.2012.	-	7 613 652	10 068 931	1 713 502	-	19 396 085
Bilances vērtība 31.12.2011.	109 826	6 686 079	2 637 829	812 051	854 852	11 100 637
Bilances vērtība 30.06.2012.	114 673	7 430 335	2 740 124	1 031 638	692 794	12 009 564

11.Pamatlīdzekļi (turpinājums)

EUR

	Zeme	Ēkas un būves	Iekārtas un mašīnas	Pārējie pamatlīdzekļi	Nepabeigtā celtniecība	KOPĀ
Sākotnējā vērtība 31.12.2010.	79 578	18 555 465	16 222 174	3 177 177	19 401	38 053 795
2011. gada I.cet. Iegāde	14 229	-	376 784	134 538	290 512	816 063
2011. gada II.cet. Likvidācija un pārdošana	-	(385)	(40 980)	(281 825)	(2 799)	(325 989)
2011. gada II.cet. Vērtības samazinājuma reklasifikācija	-	-	(7 891)	7 891	-	-
2011. gada II.cet. Reklasifikācija	-	3 110	-	-	(3 110)	-
2011. gada II.cet. Reversēts vērtības samazinājums	-	-	414	-	-	414
Sākotnējā vērtība 30.06.2011.	93 807	18 558 190	16 550 501	3 037 781	304 004	38 544 283
Uzkrātā amortizācija 31.12.2010.	-	9 900 283	12 960 918	2 223 282	-	25 084 483
2011. gada I.cet. Nolietojums	-	375 167	531 073	205 814	-	1 112 054
2011. gada II.cet. Likvidēto aktīvu nolietojums	-	(386)	(40 220)	(241 682)	-	(282 288)
Uzkrātā amortizācija 30.06.2011.	-	10 275 064	13 451 771	2 187 414	-	25 914 249
Bilances vērtība 30.06.2011.	93 807	8 283 126	3 098 730	850 367	304 004	12 630 033

	Zeme	Ēkas un būves	Iekārtas un mašīnas	Pārējie pamatlīdzekļi	Nepabeigtā celtniecība	KOPĀ
Sākotnējā vērtība 31.12.2011.	156 268	19 959 913	17 647 617	3 503 251	1 216 345	42 483 395
2012. II.cet. Iegāde	6 897	63 658	735 852	549 442	1 190 009	2 545 858
2012. II.cet. Sākotnējā vērtība 30.06.2012. PL iegādāto meitas uzņēmumu	-	6 004	-	3 049	-	9 054
2012. II.cet. Likvidācija un pārdošana	-	(42 643)	(161 506)	(148 480)	(1 864)	(354 493)
2012. II.cet. Vērtības samazinājuma reklasifikācija	-	-	2 399	-	-	-
2012. II.cet. Reklasifikācija	-	1 418 733	1 281	(1 281)	(1 418 733)	-
Sākotnējā vērtība 30.06.2012	163 165	21 405 665	18 225 644	3 905 982	985 757	44 686 213
Uzkrātā amortizācija 31.12.2011.	-	10 446 480	13 894 325	2 347 807	-	26 688 612
2012. II.cet. Nolietojums	-	423 197	592 316	228 977	-	1 244 491
2012. II.cet. Likvidēto aktīvu nolietojums	-	(36 427)	(159 843)	(138 690)	-	(334 960)
Uzkrātā amortizācija 30.06.2012.	-	10 833 251	14 326 798	2 438 094	-	27 598 143
Bilances vērtība 31.12.2011.	156 268	9 513 433	3 753 293	1 155 444	1 216 345	15 794 783
Bilances vērtība 30.06.2012.	163 165	10 572 414	3 898 846	1 467 888	985 757	17 088 070

Sakarā ar to, ka kafejnīcas un ēdnīcas pamatlīdzekļu nolietojuma summa 11 781 latu apmērā apvienotajā ienākumu pārskatā atspoguļota kā pārējās saimnieciskās darbības izmaksas, kopējā pamatlīdzekļu un nemateriālo aktīvu nolietojuma un amortizācijas summa, kas norādīta apvienotajā ienākumu pārskatā, atšķiras no pielikuma 10. un 11. piezīmē norādītās pamatlīdzekļu un nemateriālo aktīvu nolietojuma un amortizācijas kopsummas par 11 781 latiem.

* Sakarā ar detalizēto pamatlīdzekļu un nemateriālo ieguldījumu pārbaudi tika veikta atsevišķo pamatlīdzekļu un nemateriālo ieguldījumu grupu reklasifikācija.

12. Krājumi

	30.06.2012		30.06.2011	
	LVL	EUR	LVL	EUR
Nepabeigtie ražojumi (sākotnēja vērtība)	3 908 858	5 561 803	3 848 741	5 476 265
Gatavie ražojumi un preces pārdošanai (sākotnēja vērtība)*	3 537 014	5 032 718	2 264 738	3 222 432
Izejvielas un materiāli (sākotnēja vērtība)	1 440 844	2 050 136	987 104	1 404 522
Avansa maksājumi par precēm	127 575	181 523	92 571	131 717
Preces ceļā	-	-	70 068	99 697
KOPĀ:	9 014 291	12 826 180	7 263 222	10 334 633
Uzkrājumi izejvielām un materiāliem	(150 654)	(214 361)	(215 679)	(306 885)
Uzkrājumi gataviem ražojumiem un precēm pārdošanai	(289 253)	(411 570)	(319 590)	(454 737)
Uzkrājumi nepabeigtajiem ražojumiem	(263 854)	(375 430)	(182 835)	(260 152)
KOPĀ:	(703 761)	(1 001 361)	(718 104)	(1 021 772)
KOPĀ:	8 310 530	11 824 819	6 545 118	9 312 864

* 2012. gada 30. jūnijā Koncerna krājumos bija uzskaitītas konsignācijā nodotās preces 49 203 latu (2011. gada 30. jūnijā: 197 110 latu) vērtībā.

13. Pircēju un pasūtītāju parādi

	30.06.2012		30.06.2011	
	LVL	EUR	LVL	EUR
Pircēju un pasūtītāju parādi	13 420 125	19 095 118	11 078 142	15 762 775
Uzkrājumi nedrošiem parādiem	(107 597)	(153 097)	(131 114)	(186 559)
KOPĀ:	13 312 528	18 942 021	10 947 028	15 576 217

Pircēju un pasūtītāju parādi nav nodrošināti ne ar kādām ķīlām.

14. Nauda un īstermiņa noguldījumi

	30.06.2012		30.06.2011	
	LVL	EUR	LVL	EUR
Nauda bankās un kasē	1 012 064	1 440 037	823 426	1 171 630
	1 012 064	1 440 037	823 426	1 171 630

Naudas līdzekļu sadalījums pa valūtām:	30.06.2012		30.06.2011	
	Valūtā	LVL	Valūtā	LVL
RUB	7 613 051	130 183	-	-
LVL		625 075		188 923
EUR	302 760	212 781	861 010	605 121
USD	78 337	44 025	60 087	29 382
KOPĀ:		1 012 064		823 426

15. Akciju kapitāls

Koncerna mātes uzņēmuma akciju kapitāls 2012. gada 30. jūnijā ir 14 085 078 lati (2011. gada 30. jūnijā: 14 085 078 lati), un to veido 14 085 078 akcijas (2011. gadā 30.jūnijā: 14 085 078 akcijas). Vienas akcijas nominālvērtība ir 1 lats.

Visas 14 085 078 akcijas ir dematerializētas balsstiesīgas parastās uzrādītāja akcijas, kas atrodas publiskā apgrozībā.

16. Aizņēmumi no kredītiestādēm

	Sākotnējā aizdevuma summa	Procentu likme(%) 30.jūnijā	Atmaksas termiņš	30.06.2012. LVL	30.06.2012. EUR	30.06.2011. LVL	30.06.2011. EUR
Ilgtermiņa :							
Aizņēmums no		EURIBOR					
AS "SEB banka"	4 800 000	EUR (3 mēn.)+1,1%	01.11.2014	3 716 172	5 287 637	-	-
Aizņēmums no		EURIBOR					
AS "SEB banka"	7 011 574	EUR (3 mēn.)+1,2%	29.09.2014	1 572 690	2 237 736	2 830 842	4 027 925
			KOPĀ:	5 288 862	7 525 373	2 830 842	4 027 925
							-
	Sākotnējā aizdevuma summa	Procentu likme(%) 30.jūnijā	Atmaksas termiņš	30.06.2012. LVL	30.06.2012. EUR	30.06.2011. LVL	30.06.2011. EUR
Īstermiņa:							
Aizņēmums no		EURIBOR					
AS "SEB banka"	4 800 000	EUR (3 mēn.)+1,1%	01.11.2014	401 602	571 429	-	-
Aizņēmums no		EURIBOR					
AS "SEB banka"	7 011 574	EUR (3 mēn.)+1,2%	29.09.2014	1 258 152	1 790 188	1 258 152	1 790 189
Aizņēmums no		EURIBOR					
AS "SEB banka"	200 000	LVL (3 mēn.)+1,2%	02.01.2012	178 274	253 661	-	-
			KOPĀ:	1 838 028	2 615 278	1 258 152	1 790 189

Procenti parasti tiek pārskatīti reizi ceturksnī.

* Uz 2012. gada 30. jūniju visi Koncerna mātes uzņēmuma pamatlīdzekļi un apgrozāmie līdzekļi bija iekļāti kā nodrošinājums saņemtajam aizdevumam (skatīt pielikuma 11. piezīmi). Ķīlas līgumi ir reģistrēti Komerčķīlu reģistrā.

17. Finanšu nomas saistības

	30.06.2012.		30.06.2012.		30.06.2011.		30.06.2011.	
	LVL		EUR		LVL		EUR	
	Ilgtermiņa	Īstermiņa	Ilgtermiņa	Īstermiņa	Ilgtermiņa	Īstermiņa	Ilgtermiņa	Īstermiņa
Finanšu līzings saistības pret SIA "SEB Līzings", EUR	2 923	14 618	4 159	20 800	12 839	55 681	18 268	79 227
Finanšu līzings saistības pret SIA "SEB Līzings", LVL	13 887	3 902	19 759	5 552	-	-	-	-
KOPĀ:	16 810	18 520	23 918	26 352	12 839	55 681	18 268	79 227

Procentu likme saskaņā ar finanšu nomas līgumiem ir no 2.47% līdz 4.73%. Procenti parasti tiek pārskatīti reizi ceturksnī. Finanšu nomas ietvaros iegādāto pamatlīdzekļu uzskaites vērtība atspoguļota pielikuma 11. piezīmē.

17. Finanšu nomas saistības (turpinājums)

Minimālo nomas maksājumu nākotnes vērtība iepriekš minētajām finanšu nomas saistībām var tikt atspoguļota šādi:

	30.06.2012.		30.06.2012.		30.06.2011.		30.06.2011.	
	Pašreizējā		Pašreizējā		Pašreizējā		Pašreizējā	
	Minimālie maksājumi	maksājumu vērtība	Minimālie maksājumi	maksājumu vērtība	Minimālie maksājumi	maksājumu vērtība	Minimālie maksājumi	maksājumu vērtība
	LVL	LVL	EUR	EUR	LVL	LVL	EUR	EUR
Gada laikā	19 235	18 520	27 369	26 352	57 715	55 681	82 121	79 227
Pēc viena gada, bet ne ilgāk kā piecus gadus	17 472	16 810	24 860	23 918	13 153	12 839	18 715	18 268
Kopā minimālie nomas maksājumi	36 707	35 330	52 229	50 270	70 868	68 520	100 835	97 494
Atskaitot finanšu izmaksas	(1 377)	-	(1 959)	-	(2 348)	-	(3 341)	-
Minimālo nomas maksājumu pašreizējā vērtība	35 330	35 330	50 270	50 270	68 520	68 520	97 494	97 494

18. Nodokļi un sociālās apdrošināšanas obligātās iemaksas

	30.06.2012.		30.06.2011.	
	LVL	EUR	LVL	EUR
Uzņēmuma ienākuma nodoklis	(411 974)	(586 186)	(469 760)	(668 408)
Sociālās apdrošināšanas obligātās iemaksas *	(299 418)	(426 033)	(325 033)	(462 480)
Iedzīvotāju ienākuma nodoklis *	(128 225)	(182 448)	(149 810)	(213 160)
Dabas resursa nodoklis	(5 596)	(7 962)	(3 970)	(5 649)
Nekustamā īpašuma nodoklis *	(380)	(541)	(7 659)	(10 898)
Riska nodeva	(263)	(374)	(217)	(309)
Pievienotas vērtības nodoklis	151 223	215 171	191 458	272 420
KOPĀ:	(694 633)	(988 373)	(764 991)	(1 088 484)
Kopā saistības:	(845 856)	(1 203 544)	(956 449)	(1 360 904)
Kopā aktīvi:	151 223	215 171	191 458	272 420

19. Uzkrātās saistības

	30.06.2012.		30.06.2011.	
	LVL	EUR	LVL	EUR
Uzkrājumi neizmantotajiem atvaļinājumiem	355 760	506 201	341 164	485 433
Uzkrājumi elektroenerģijai un gāzei	42 040	59 818	75 662	107 657
Uzkrājumi nodokļu soda naudai (skatīt pielikuma 25.piezīmi)	22 590	32 143	9 330	13 275
Pārējaās uzkrātās saistības	22 032	31 349	8 132	11 570
Uzkrājumi marketinga pakalpojumiem	-	-	949 020	1 350 334
Uzkrātie procenti par ilgtermiņa ieguldījuma iegādes parādu	-	-	218 162	310 416
KOPĀ:	442 422	629 511	1 601 469	2 278 685

20. Parādi piegādātājiem un darbuzņēmumiem un pārējie kreditori

	30.06.2012.		30.06.2011.	
	LVL	EUR	LVL	EUR
Parādi piegādātājiem un darbuzņēmējiem	3 753 136	5 340 232	4 238 342	6 030 617
Atbildība par darbu	385 077	547 915	308 591	439 086
Pārējie kreditori	47 928	68 195	8 656	12 316
KOPĀ:	4 186 141	5 956 342	4 555 589	6 482 019

21. Informācijas atspoguļošana par segmentiem

Pārvaldības nolūkā Koncerns sadalīts struktūrvienībās, pamatojoties uz ražotajiem produktiem. Šajā finanšu pārskatā sniegta informācija par diviem Koncerna saimnieciskās darbības segmentiem.

Gatavo zāļu formu segments ietver tabletes, kapsulas, ampulas un pulverus iepakojumā, proti, produktus, kas gatavi gala lietotāju lietošanai.

Tādu ķīmisko produktu un substanču segments, kas tiek pārdotas Koncerna klientiem, kuri no tām tālākās apstrādes procesā izgatavo gatavās zāļu formas. Abu segmentu ražošana ir nodalīta.

Segmentā „Ķīmiskā produkcija” Koncerns uzrādījis ieņēmumus no ķīmisko un farmaceitisko vielu pārdošanas tikai klientiem ārpus Koncerna, Tomēr lielākā daļa ķīmisko vielu tiek izmantotas gatavo zāļu formu ražošanā pašā Koncernā, un no tām gūtie ieņēmumi sedz izdevumus, kas ieguldīti ķīmisko produktu ražošanai nepieciešamajos pamatlīdzekļos. Koncerns neveic grāmatvedības uzskaiti katram segmentam atsevišķi. Segmentā „Cits” iekļautās pozīcijas galvenokārt tiek pārvaldītas Koncerna līmenī.

21. Informācijas atspoguļošana par segmentiem (turpinājums)

LVL

	Gatavās zāļu formas		Zāļu lieltirgotava		Ķīmiskā produkcija		Aptiekas		Neattiecināts		Kopā	
	30.06.2012.	30.06.2011.	30.06.2012.	30.06.2011.	30.06.2012.	30.06.2011.	30.06.2012.	30.06.2011.	30.06.2012.	30.06.2011.	30.06.2012.	30.06.2011.
Aktīvi												
Nemateriālie aktīvi	2 345 530	4 652 916	-	-	2 173 887	2 328 690	3 980 000	-	234 010	85 901	8 733 427	7 067 507
Pamatīdzekļi	6 813 720	5 992 843	1 116	-	3 510 098	2 451 349	296 063	-	1 473 332	899 969	12 094 329	9 344 162
Finanšu aktīvi	-	-	-	-	-	-	-	-	1 007	1 650	1 007	1 650
Krājumi	5 035 841	4 645 070	22 574	-	2 594 221	1 900 047	657 894	-	-	-	8 310 530	6 545 117
Debitoru parādi	12 294 390	12 830 390	83 165	-	796 074	2 138 870	311 783	-	1 746 783	164 516	15 232 194	15 133 776
Nauda	-	-	-	-	-	-	279 300	-	732 764	823 426	1 012 064	823 426
Kopā aktīvs	26 489 481	28 121 219	106 855	-	9 074 280	8 818 956	5 525 040	-	4 187 896	1 975 462	45 383 551	38 915 638
Pasīvs												
Kopā pašu kapitāls	-	-	-	-	-	-	-	-	31 166 537	23 509 453	31 166 537	23 509 453
Mazākuma interese	-	-	-	-	-	-	-	-	370	-	370	-
Afīktā uzņēmumu ienākuma nodokļa saistības	-	-	-	-	-	-	620 680	-	513 871	916 370	1 134 551	916 370
Aizņēmumi no kredītiestādēm	4 703 747	2 901 959	-	-	2 423 143	1 187 035	-	-	-	-	7 126 890	4 088 994
Pārējie aizdevumi	20 381	432 035	-	-	10 500	176 722	4 449	-	-	-	35 330	608 757
Nodokļi un sociālās apdrošināšanas iemaksas	513 453	678 792	-	-	264 506	277 657	61 657	-	6 239	-	845 855	956 449
No pircējiem saņemtie avansi	13 811	11 830	-	-	23 862	30 000	-	-	-	10	37 673	41 840
Parādi piegādātājiem un darbuuzņēmējiem	2 027 032	4 974 030	153 940	-	985 102	2 034 608	1 134 842	-	-	-	4 300 916	7 008 639
Parādi radniecīgajiem uzņēmumiem	193 385	130 349	-	-	99 623	53 319	-	-	-	-	293 008	183 668
Uzkrātās saistības	-	-	-	-	-	-	84 028	-	358 394	1 601 469	442 422	1 601 469
Kopā pasīvs	7 471 810	9 128 995	153 940	-	3 806 735	3 759 341	1 905 656	-	32 045 411	26 027 302	45 383 551	38 915 638
Peļņas vai zaudējumu aprēķins												
Neto apgrozījums	16 960 207	16 403 252	276 590	-	2 248 852	1 427 282	3 191 933	-	-	-	22 677 582	17 830 534
Gatavās produkcijas krājumos un nepabeigtu ražojumu krājumu izmaiņas	260 178	(154 126)	-	-	134 031	(63 045)	-	-	-	-	394 209	(217 171)
Pārējie saimnieciskās darbības ieņēmumi	-	-	-	-	-	-	12 250	-	495 354	286 307	507 604	286 307
Materiālu izmaksas	(2 408 040)	(2 014 769)	-	-	(1 240 505)	(824 134)	(2 394 247)	-	-	-	(6 042 792)	(2 838 903)
Personāla izmaksas	(2 672 139)	(2 471 366)	-	-	(1 376 557)	(1 010 903)	(442 660)	-	(41 850)	-	(4 533 206)	(3 482 269)
Nolietojums/ amortizācija un norakstījumi	(622 049)	(630 407)	(143)	-	(320 450)	(257 865)	(23 319)	-	(73 301)	(48 263)	(1 039 262)	(936 535)
Pārējas saimnieciskās darbības izmaksas	(4 677 074)	(4 647 663)	-	-	(2 409 402)	(1 901 108)	(270 544)	-	(295 734)	-	(7 652 753)	(6 548 771)
Finanšu ieņēmumi	-	-	-	-	-	-	-	-	27 787	21 482	27 787	21 482
Finanšu izmaksas	-	-	-	-	-	-	-	-	(103 437)	(160 456)	(103 437)	(160 456)
Uzņēmumu ienākuma nodoklis par pārskata periodu	-	-	-	-	-	-	(1 432)	-	(541 524)	(743 684)	(542 956)	(743 684)
Pārskata gada peļņa/ (zaudējumi)	6 841 083	6 484 921	276 447	-	(2 964 030)	(2 629 773)	71 981	-	(532 705)	(644 614)	3 692 776	3 210 534

21. Informācijas atspoguļošana par segmentiem (turpinājums)

EUR

	Gatavās zāļu formas		Zāļu lieltirgotava		Ķīmiskā produkcija		Aptiekas		Neattiecināts		Kopā	
	30.06.2012.	30.06.2011.	30.06.2012.	30.06.2011.	30.06.2012.	30.06.2011.	30.06.2012.	30.06.2011.	30.06.2012.	30.06.2011.	30.06.2012.	30.06.2011.
Aktīvi												
Nemateriālie aktīvi	3 337 389	6 620 503	-	-	3 093 162	3 313 427	5 663 030	-	332 966	122 226	12 426 547	10 056 156
Pamatlīdzekļi	9 695 050	8 527 047	1 588	-	4 994 420	3 487 955	421 260	-	2 096 363	1 280 541	17 208 680	13 295 545
Finanšu aktīvi	-	-	-	-	-	-	-	-	1 433	2 348	1 433	2 348
Krājumi	7 165 356	6 609 339	32 120	-	3 691 244	2 703 523	936 099	-	-	-	11 824 819	9 312 862
Debitoru parādi	17 493 340	18 256 000	118 333	-	1 132 711	3 043 338	443 627	-	2 485 448	234 085	21 673 459	21 533 424
Nauda	-	-	-	-	-	-	397 408	-	1 042 629	1 171 630	1 440 037	1 171 630
Kopā aktīvs	37 691 135	40 012 890	152 041	-	12 911 537	12 548 244	7 861 424	-	5 958 839	2 810 829	64 574 975	55 371 965
Pasīvs												
Kopā pašu kapitāls	-	-	-	-	-	-	-	-	44 345 987	33 450 938	44 345 987	33 450 939
Mazākuma interese	-	-	-	-	-	-	-	-	526	-	526	-
Atliktā uzņēmumu ienākuma nodokļa saistības	-	-	-	-	-	-	883 148	-	731 173	1 303 877	1 614 321	1 303 877
Aizņēmumi no kredītiestādēm	6 692 830	4 129 116	-	-	3 447 821	1 688 999	-	-	-	-	10 140 651	5 818 114
Pārējie aizdevumi	29 000	614 730	-	-	14 939	251 453	6 330	-	-	-	50 270	866 183
Nodokļi un sociālās apdrošināšanas iemaksas	730 578	965 834	-	-	376 358	395 070	87 730	-	8 877	-	1 203 543	1 360 904
Nopircējiem saņemtie avansi	19 651	16 833	-	-	33 953	42 686	-	-	-	14	53 604	59 533
Parādi piegādātājiem un darbuzņēmējiem	2 884 207	7 077 407	219 037	-	140 1674	2 894 986	1 614 735	-	-	-	6 119 652	9 972 395
Parādi radniecīgajiem uzņēmumiem	275 162	185 470	-	-	141 750	75 866	-	-	-	-	416 913	261 336
Uzkrātās saistības	-	-	-	-	-	-	119 561	-	509 949	2 278 685	629 510	2 278 685
Kopā pasīvs	10 631 428	12 989 390	219 037	-	5 416 496	5 349 060	2 711 504	-	45 596 512	37 033 514	64 574 975	55 371 965
Peļņas vai zaudējumu aprēķins												
Neto apgrozījums	24 132 201	23 339 725	393 552	-	3 199 828	2 030 839	4 541 711	-	-	-	32 267 292	25 370 564
Gatavās produkcijas krājumos un nepabeigto ražojumu krājumu izmaiņas	370 200	(219 302)	-	-	190 709	(89 705)	-	-	-	-	560 909	(309 006)
Pārējie saimnieciskās darbības ieņēmumi	-	-	-	-	-	-	17 430	-	704 825	407 378	722 255	407 378
Materiālu izmaksas	(3 426 332)	(2 866 758)	-	-	(1 765 080)	(1 172 637)	(3 406 707)	-	-	-	(8 598 119)	(4 039 395)
Personāla izmaksas	(3 802 112)	(3 516 437)	-	-	(1 958 664)	(1 438 385)	(629 848)	-	(59 547)	-	(6 450 171)	(4 954 822)
Noliebījums/ amortizācija un norakstījumi	(885 096)	(896 988)	(203)	-	(455 959)	(366 909)	(33 180)	-	(104 298)	(68 672)	(1 478 737)	(1 332 569)
Pārējās saimnieciskās darbības izmaksas	(6 654 876)	(6 613 029)	-	-	(3 428 269)	(2 705 033)	(384 949)	-	(420 792)	-	(10 888 887)	(9 318 062)
Finanšu ieņēmumi	-	-	-	-	-	-	-	-	39 537	30 566	39 537	30 566
Finanšu izmaksas	-	-	-	-	-	-	-	-	(147 178)	(228 308)	(147 178)	(228 308)
Uzņēmumu ienākuma nodoklis par pārskata periodu	-	-	-	-	-	-	(2 038)	-	(770 519)	(1 058 167)	(772 557)	(1 058 167)
Pārskata gada peļņa/ (zaudējumi)	9 733 984	9 227 211	393 349	-	(4 217 435)	(3 741 830)	102 420	-	(757 971)	(917 203)	5 254 347	4 568 178

Segmenta aktīvos nav iekļauta tā nemateriālo aktīvu, pamatlīdzekļu, krājumu, debitoru, finanšu aktīvu un naudas daļa, kas tiek pārvaldīta Koncerna līmenī.

Segmenta kreditoru parādos nav iekļautas atliktā nodokļa saistības un uzkrātās saistības, kas tiek pārvaldītas Koncerna līmenī.

Katra saimnieciskās darbības segmenta neto peļņā nav iekļauti finanšu ieņēmumi un izmaksas, kā arī uzņēmumu ienākuma nodoklis un atliktais uzņēmumu ienākuma nodoklis.

Informācija par ģeogrāfiskajiem segmentiem

Lielākā daļa Koncerna aktīvu (aptuveni 99%) izvietoti Latvijā. Informācija par apgrozījumu sadalījumā pēc klientu atrašanās vietām sniegta pielikuma 3. piezīmē.