

AS „Olainfarm”

Adrese: Rūpnīcu iela 5, Olaine, LV-2114

Vienotais reģistrācijas numurs: 40003007246

Nerevidēts konsolidētais pārskats par 2012. gada 3.mēnešiem

AS „OLAINFARM”

(VIENOTĀIS REĢISTRĀCIJAS NUMURS 40003007246)

NEREVIDĒTS KONSOLIDĒTAIS PĀRSKATS

PAR 2012. GADA 3 MĒNEŠIEM

**SAGATAVOTS SASKAŅĀ AR ES PIENĒMTAJIEM
STARPTAUTISKAJIEM FINANŠU PĀRSKATU STANDARTIEM**

Olaine, 2012

Saturs

Saturs	2	
Vispārīga informācija		3
Lielākie akcionāri		10
Vadības ziņojums		11
Paziņojums par vadības atbildību		17
Konsolidētais apvienotais ienākumu pārskats		18
Konsolidētais naudas plūsmas pārskats		21
Konsolidētais pašu kapitāla izmaiņu pārskats		22

Vispārīga informācija

Koncerna mātes uzņēmuma nosaukums	Olainfarm
Koncerna mātes uzņēmuma juridiskais statuss	Akciju sabiedrība
Koncerna mātes uzņēmuma vienotais reģistrācijas numurs, vieta un datums	40003007246 Rīga, 1991. gada 10. jūnijs (atkārtoti - 1997. gada 27. marts)
Koncerna mātes uzņēmuma juridiskā adrese	Rūpnīcu iela 5 Olaine, Latvija, LV-2114
Koncerna mātes uzņēmuma lielākie akcionāri	Valērijs Maligins (29,24%) SIA „Olmafarm” (42,56%) „Swedbank” AS Clients Account (12,64%) (iepriekš AS „Swedbank”)

Valde

AS „Olainfarm” valdi uzņēmuma padome ievēl uz pieciem gadiem. Izvēloties valdes locekļus, padome izvērtē kandidātu pieredzi gan kolektīvu vadīšanā, gan attiecīgā kandidātā pārziņa esošajā jomā, gan arī farmācijas nozarē kopumā.

Valērijs Maligins, valdes priekšsēdētājs



Valērijs Maligins ir AS „Olainfarm” valdes priekšsēdētājs. V. Maliginam ir NewPort Interational University, Baltijas izglītības centra – Net University doktora grāds ekonomikā (2007. gads), kā arī Latvijas Universitātes maģistra grāds ekonomikā un sociālajās zinātnēs (2002. gads) un bakalaura grāds ekonomikā un finansēs, kuru viņš ieguvis 1998.gadā Rīgas Starptautiskajā ekonomikas un biznesa administrācijas augstskolā. V. Maligins darbojas farmācijas jomā jau vairāk nekā 20 gadus, 14 no tiem vadošos amatos AS „Olainfarm”.

Ieņemamie amati citās uzņēmējiesabiedrībās:

SIA „Olmafarm” valdes priekšsēdētājs

Vitkupes mednieku klubs, valdes loceklis

Līdzdalība citās uzņēmējiesabiedrībās:

SIA „Lano Serviss” (25,04%)

SIA „Vega MS” (60%)

SIA „Briz” (12,48%),

SIA „Olfa Press” (45%)

SIA „Carbochem” (50%)

SIA „Aroma” (75%)

SIA „Olmafarm” (100%)

SIA „Escargot” (33,50%)

SIA „Olalex” (50%)

Piederošo AS „Olainfarm” akciju skaits (2012. gada 31. martā):

- tieši: 4 118 244
- netieši (caur SIA „Olmafarm”): 5 994 054
- kopā: 10 112 298

Jeļena Borcova, valdes locekle



Jeļena Borcova ir AS „Olainfarm” valdes locekle un kvalificētā persona. J. Borcovai ir augstākā farmaceitiskā izglītība, kura iegūta Rīgas Medicīnas institūtā (1988. gads). J. Borcovai ir vairāk nekā 15 gadu pieredze farmācijas jomā.

Ieņemamie amati citās uzņēmēj sabiedrībās:

SIA „Carbochem”, valdes locekle

Līdzdalība citās uzņēmēj sabiedrībās: nav

Piederošo AS „Olainfarm” akciju skaits (2012. gada 31. martā): 0

Inga Liščika



Inga Liščika ir AS „Olainfarm” valdes locekle un Finanšu departamenta direktore.

I. Liščika studējusi Lielbritānijas Atklātajā Universitātē (Open University) apmācības programmā „Menedžeris profesionāls”. I. Liščikai ir Rīgas Tehniskās universitātes maģistra grāds uzņēmējdarbības ekonomikā (1997. gads) un inženierzinātņu bakalaura bakalaura ekonomikā, kuru viņa ieguvusi 1995.gadā Rīgas Tehniskajā universitātē. Jau vairāk nekā 10 gadus, Inga Liščika ir AS „Olainfarm” darbiniece.

Ieņemamie amati un līdzdalība citās uzņēmēj sabiedrībās:

SIA „Pharma and Chemistry Competence Centre of Latvia”, padomes locekle

AS „Lege Artis Rīga”, padomes locekle

SIA „First Class Lounge”, valdes locekle

SIA „OLALEX”, valdes locekle

Līdzdalība citās uzņēmēj sabiedrībās: nav

Piederošo AS „Olainfarm” akciju skaits (2012. gada 31. martā): 1 302

Salvis Lapiņš



Salvis Lapiņš ir AS „Olainfarm” valdes loceklis un investoru attiecību vadītājs. S. Lapiņš studējis Rīgas Starptautiskajā ekonomikas un biznesa administrācijas augstskolā un Latvijas Universitātes Juridiskajā fakultātē. S. Lapiņš darbojas finanšu un farmācijas nozarē kopš 1995. gada.

Ieņemamie amati citās uzņēmēj sabiedrībās: nav

Līdzdalība citās uzņēmēj sabiedrībās:
SIA „Baltic Team-Up” (50%)

Piederušo AS „Olainfarm” akciju skaits (2012. gada 31. martā): 83 653

Veranika Dubickaya



Veronika Dubicka (*Veranika Dubitskaya*) kopš 2005. gada strādā AS „Olainfarm” pārstāvniecībā Baltkrievijā. No 2005. Līdz 2006. gadam V. Dubickaya ieņēma medicīnas pārstāvja amatu, no 2006. gada līdz 2009. gada jūlijam produktu menedžera amatu, bet no 2009. gada jūlija līdz 2011. gada maijam bija AS „Olainfarm” pārstāvniecības Baltkrievijā vadītāja.

Ieņemamie amati citās uzņēmēj sabiedrībās: nav

Līdzdalība citās uzņēmēj sabiedrībās: nav

Piederušo AS „Olainfarm” akciju skaits (2012. gada 31. martā): 0

Padome

AS „Olainfarm” padomi ievēl akcionāru sapulce uz pieciem gadiem. Padome ir pārraudzības institūcija, kas pārstāv akcionāru intereses sapulču starplaikā. Padomes galvenais uzdevums ir pastāvīga valdes darbības uzraudzība, un padomes locekļu kandidātus akcionāri parasti izvēlas, ņemot vērā prasības, kurām jāatbilst attiecīgajiem kandidātiem, lai pildītu padomes locekļu funkcijas un uzdevumus. Padome lemj par AS „Olainfarm” valdes locekļu atalgojumu, savukārt par pašas padomes locekļu atalgojumu lemj AS „Olainfarm” akcionāru sapulce.

Valentīna Andrējeva

Valentīna Andrējeva, padomes priekšsēdētāja

Valentīna Andrējeva 2006. gadā ieguvusi ekonomikas zinātņu doktora grādu (Dr.oec.) Rīgas Tehniskajā universitātē. 2011. gadā Rīgas Tehniskajā universitātē V. Andrējeva ieguva maģistra grādu ekonomikā uzņēmējdarbības vadības specialitātē. 1976. gadā viņa ieguva inženiera – ekonomista diplomu Rīgas Politehniskajā institūtā.

Ieņemamie amati citās uzņēmējdarbībās: nav

Līdzdalība citās uzņēmējdarbībās: nav

Piederošo AS „Olainfarm” akciju skaits (2012. gada 31. martā): 0

Jelena Dudko, padomes priekšsēdētājas vietniece

Jelena Dudko ir Ukrainas farmācijas kompānijas OOO „Olfa” Stratēģiskās attīstības un mārketinga departamenta direktore. J. Dudko 1996. gadā absolvējusi Kijevas Medicīnas akadēmijas Terapijas un hematoloģijas katedras aspirantūru.

Ieņemamie amati citās uzņēmējdarbībās: nav

Līdzdalība citās uzņēmējdarbībās: nav

Piederošo AS „Olainfarm” akciju skaits (2012. gada 31. martā): 0

Aleksandrs Raicis

Aleksandrs Raicis ir Latvijas Medikamentu lieltirgotavu asociācijas direktora vietnieks un SIA „Briz” farmācijas direktors. A. Raicis ieguvis augstāko izglītību Rīgas Medicīnas institūta Farmācijas fakultātē (1984. gads).

Ieņemamie amati citās uzņēmējdarbībās:

SIA „BRIZ”, valdes loceklis

Līdzdalība citās uzņēmējdarbībās:

SIA „SUPEREURO” (17%)

SIA „VIP Pharma” (50%)

SIA „Recesus” (30%)

SIA „Briz” (10,96%)

Piederošo AS „Olainfarm” akciju skaits (2012. gada 31. martā): 0

Volodimir Krivozubov

Volodimirs Krivozubovs ir OOO „Torgovje Tehnologii” (Ukraina) direktors. V. Krivozubovs absolvējis A. Bogomoļca Kijevas Medicīnas institūtu (1984. gads):
Ieņemamie amati citās uzņēmēj-sabiedrībās
OOO „Torgovje Tehnologii” (Ukraina), ģenerāldirektors
Līdzdalība citās uzņēmēj-sabiedrībās: nav
Piederušo AS „Olainfarm” akciju skaits (2012. gada 31. martā): 0

Signe Baldere-Sildedze

No 2007. līdz 2009. gadam S. Baldere-Sildedze bija SIA „Louvre” komercdirektore. S. Baldere-Sildedze 1997. gadā Šveicē absolvējusi Starptautisko viesnīcu un tūrisma skolu.

Ieņemamie amati citās uzņēmēj-sabiedrībās: SIA „Louvre” Valdes locekle

Līdzdalība citās uzņēmēj-sabiedrībās: SIA „Louvre” (50%)

Piederušo AS „Olainfarm” akciju skaits (2012. gada 31. martā): 0

Izmaiņas valdē 2012. gadā

nav

Izmaiņas padomē 2012. gadā

nav

Meitas uzņēmumi

SIA „Ozols JDR” (100%)

Zeiferta iela 18B, Olaine, LV-2114, no 18.10.2010.

SIA „Olainfarm enerģija” (50%)

Rūpnīcu iela 5, Olaine, LV-2114, no 15.09.2010.

SIA „Pharma and Chemistry Centre of Latvia” (11%)

Dzirnavu iela 93-27, Rīga, LV-1011, no 11.08.2010.

SIA „JUKO 99” (100%)

Celmu iela 3, Rīga, LV-1079, no 28.10.2011.

SIA „Ilmas aptieka” (100%)

Krišjāņa Barona iela 117, Rīga, LV-1012, no 02.11.2011.

SIA „Veritas-Farm” (100%)

Valkas iela 2a, Daugavpils, LV-5417, no 06.12.2011.

AS „Lege Artis Rīga” (100%)

Rūpnīcu iela 5, Olaine, LV-2114, no 01.12.2011.

SIA „First Class Lounge” (51%)

Baznīcas iela 20/22-10, Rīga, LV-1010, no 08.12.2011.

SIA „Inula Farma” (100%)

Nīcgales iela 47A, Rīga, LV-1035, no 21.12.2011.

SIA „Vita Plus Aptieka” (100%)

Dārza iela 6, Priekulji, Priekuļu nov., LV-4126, no 22.12.2011.

SIA „Teriaks” Pļaviņu aptieka (100%)

Odzienas iela 1, Pļaviņas, Pļaviņu nov., LV-5120, no 09.02.2012

“OLAINFARM ILJAČ VE TIBBI URJUNLERI SANAJI VE TIDŽARET LIMITED
 ŠIRKETI” (SIA “Ārstniecisko līdzekļu un medicīnas preču tirdzniecības-ražošanas
 uzņēmums “OLAINFARM”) (99%)

Reģistrācijas Nr.158860. Juridiskā adrese: Kirbis Šehitleri. Džaddesi Nr.134/1, Daire:
 204, Alsandžaka /IZMIRA, Turcija.

Darbības veids

Ķīmiski-farmaceutiskās produkcijas ražošana un izplatīšana

Revīzijas komisija

Žanna Karaseva

Finanšu gads

2012. gada 1. janvāris – 31.marts

Revidenti

Iveta Vimba
 Valdes locekle
 LR zvērīnāta revidente
 Sertifikāts Nr. 153

SIA „Ernst & Young Baltic”
 Muitas iela 1A, Rīga
 Latvija, LV-1010
 Licence Nr. 17

AS „Olainfarm” nav citu līgumattiecību nedz ar tā zvērīnāto revidentu, nedz ar
 revīzijas uzņēmumu.

Lielākie akcionāri

	Līdzdalība (%)
„Swedbank” AS Clients Account (iepriekš AS „Swedbank”)	12,64%
SIA „Olmafarm”	42,56%
V. Maligins	29,24%
Pārējie akcionāri	<u>15,56%</u>
Kopā	100,00%

Vadības ziņojums

Vispārēja informācija

Pārskata periodā Koncerna sastāvā ir un to veido mātes uzņēmums a/s „Olainfarm”, tās meitas uzņēmums SIA „Ozols JRD”, par kura galveno darbības virzienu kļūs aktīvas atpūtas un sporta pasākumu organizēšana Olaines pilsētā, meitas uzņēmums „Olainfarm Enerģija”, kurš nodarbosies ar elektroenerģijas ražošanu un pārdošanu, izmantojot koģenerācijas tehnoloģijas, tūrisma aģentūra „First Class Lounge” un farmācijas mazumtirdzniecības uzņēmumi SIA „Ilmas Aptieka”, SIA „Juko 99”, SIA „Veritas Farm”, SIA „Inula Farma”, a/s „Lege Artis” un SIA „Vita Plus”. 2012.gada februārī tika iegādātas arī SIA „Teriaks Pļaviņu Aptieka” kapitāla daļas..

A/s „Olainfarm” ir viens no lielākajiem farmaceitiskajiem uzņēmumiem Latvijā ar gandrīz 40 gadu pieredzi medikamentu un ķīmiski farmaceitisko produktu ražošanā. Koncerna darbības pamatprincips ir ražot uzticamus un efektīvus augstākās kvalitātes produktus Latvijai un visai pasaulei. Šobrīd koncerna produkcija tiek eksportēta uz vairāk nekā 30 pasaules valstīm, tostarp Baltijas valstīm, Krieviju, NVS valstīm, Skandināvijas, Rietumeiropas un Āzijas valstīm, Ziemeļameriku un Austrāliju.

Korporatīvā misija un vīzija

Korporatīvā misija:

A/s „Olainfarm” ir viens no lielākajiem gatavo zāļu un ķīmisko produktu ražotājiem Baltijā. Mūsu darbības pamatprincips ir ražot uzticamus un efektīvus augstākās kvalitātes produktus visai pasaulei. Mēs vēlamies veidot godīgu un konstruktīvu sadarbību ar mūsu klientiem – pacientiem, ārstiem, farmaceitiem un citiem sadarbības partneriem. Savu mērķu sasniegšanai mēs veidojam augsti kvalificētu, sociāli aizsargātu un labi motivētu darbinieku komandu. Mūsu prioritāte ir videi draudzīga ražošanas procesa organizācija un pastāvīga Sabiedrības vērtības palielināšana.

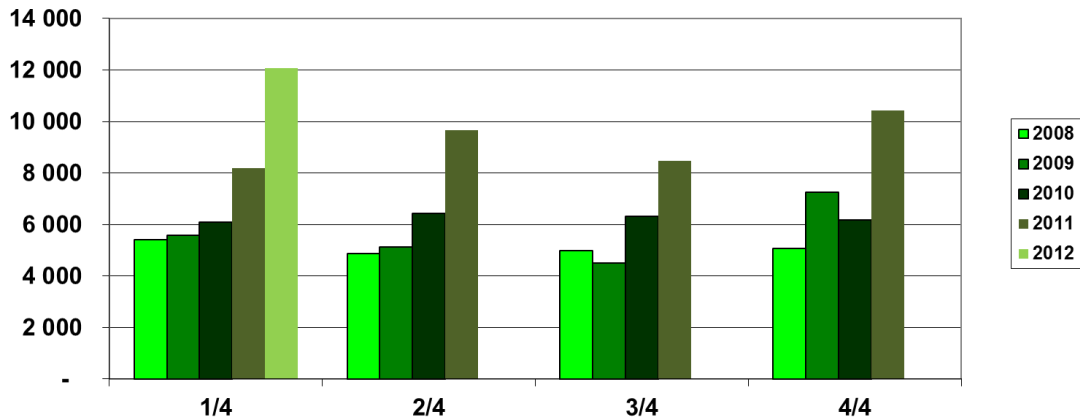
Korporatīvā vīzija:

Mēs vēlamies kļūt par vadošo gatavo zāļu un ķīmiski - farmaceitisko produktu ražotāju Baltijā, kura produkcija ir pazīstama un pieejama visā pasaulē.

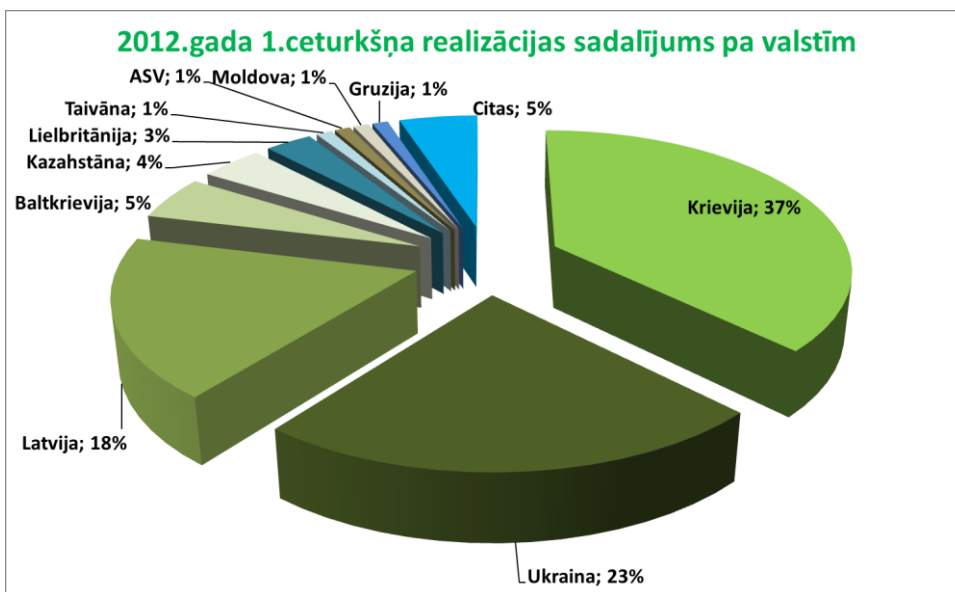
Finanšu rezultāti

2012. gada 1. ceturksnī realizācijas apjomi piedzīvoja nu jau kārtējo strauju pieaugumu, pārsniedzot 12 miljonu latu (17 miljonu eiro) robežu, kas ir par 48% vairāk kā 2011. gada 1. ceturksnī un ir kārtējais uzņēmuma apgrozījuma rekords.

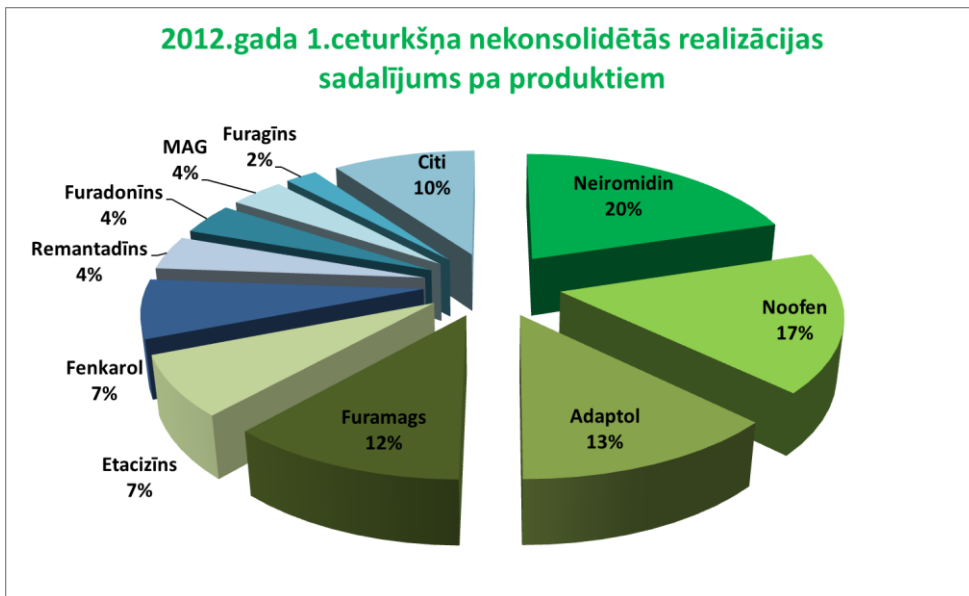
Realizācijas sadalījums pa ceturkšņiem, tūkst LVL



2011. gada 1. ceturksnī turpināja pieaugt uzņēmuma realizācijas apjomi visos tā galvenajos noieta tirgos, izņemot Baltkrieviju. Visstraujākais realizācijas pieaugums šī gada trīs mēnešos vērojams ASV, kur tās apjoms palielinājies 267 reizes, Taivānā – 13 reizes, Latvijā – vairāk kā 4 reizes, Gruzijā – vairāk kā 3 reizes un Ukrainā, kur tās apjoms palielinājies par 81%. AS „Olainfarm” lielākie noieta tirgi 2012.gada trīs mēnešos ir Krievija, Ukraina, Latvija, Baltkrievija, Kazahstāna un Lielbritānija.

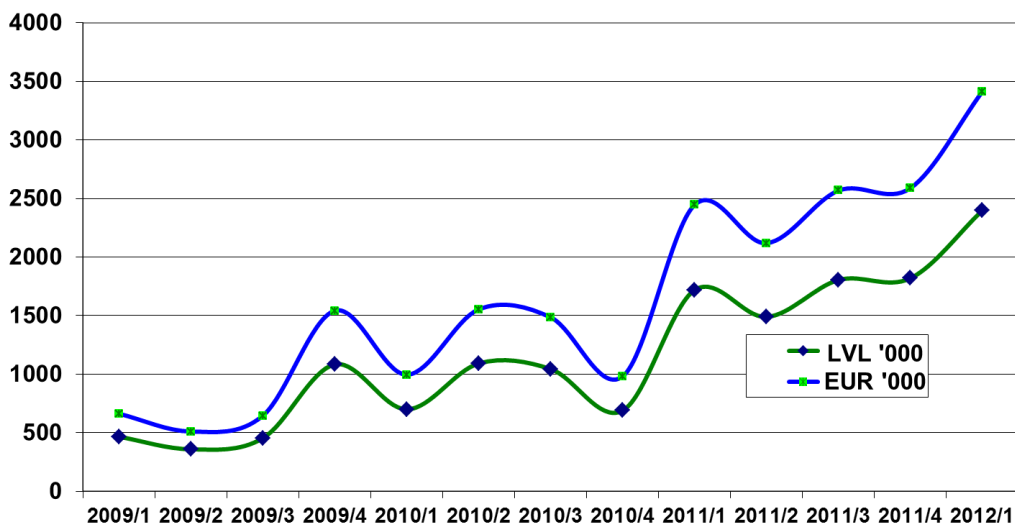


2012. gada 1. ceturksnī, kopējam apgrozījumam palielinoties, no 24% līdz 20% ir samazinājusies lielākā produkta Neiromidin® ietekme tajā. Saglabājas arī laba realizācijas diversifikācija 10 pieprasītākajiem produktiem veido 90% no kopējās realizācijas. Būtiskas izmaiņas produktu sadalījumā salīdzinājumā ar 2011.gadu nav notikušas, izņemot Neiromidin® īpatsvara samazinājumu un Noofen® īpatsvara pieaugumu līdz 17%.



Iepriekš minētais straujais realizācijas pieaugums ir atspoguļojies arī uzņēmuma peļņā. 2012. gada 1. ceturksnī tā ir sasniegusi 2,4 miljonus latu (3,4 milj. eiro), kas par 40% pārsniedz 2011.gada 1.ceturksnī nopelnīto. Šis ir bijis arī tiktāl uzņēmuma vēsturē ineesīgākais ceturksnis.

Peļņas sadalījums pa ceturkšņiem



Līdzīgi ir uzlabojušies arī citi uzņēmuma finanšu rādītāji.

Finanšu rādītāji	31.03.2012.	31.03.2011.	% pret iepriekšējo periodu
Neto apgrozījums (LVL)	12 061 690	8 177 235	148%
Neto peļņa (LVL)	2 400 481	1 719 093	140%

Finanšu rādītāji	31.03.2012.	31.03.2011.	% pret iepriekšējo periodu
EBITDA (LVL)	3 111 269	2 502 936	124%
EBIT (LVL)	2 611 855	2 032 474	129%
Neto apgrozījums (EUR)	17 162 239	11 635 157	148%
Neto peļņa (EUR)	3 415 577	2 446 049	140%
EBITDA (EUR)	4 426 937	3 561 357	124%
EBIT (EUR)	3 716 335	2 891 950	129%
EBITDA rentabilitāte, %	26	31	
Neto rentabilitāte, %	20	21	
EBIT rentabilitāte, %	22	25	
Pēdējo 12 mēnešu peļņa LVL	7 595 439	4 560 660	166%
Pēdējo 12 mēnešu peļņa EUR	10 807 336	6 489 235	166%
Pēdējo 12 mēnešu EBITDA LVL	10 963 158	7 533 486	146%
Pēdējo 12 mēnešu EBITDA EUR	15 599 168	10 719 185	146%
ROA, % (pēd. 12 mēnešu)	17,3	13,4	
ROE, % (pēd. 12 mēnešu)	25,6	20,4	
Apgrozāmo līdzekļu attiecība pret īstermiņa kreditoriem	3,1	3,9	
Peļņa uz akciju, LVL	0,17	0,122	140%
Peļņa uz akciju, EUR	0,242	0,174	140%
Akcijas cena perioda beigās LVL	2,88	2,19	132%
Akcijas cena perioda beigās EUR	4,098	3,12	132%
P/E (pēd. 12 mēnešu)	5,3	6,8	
Tirgus kapitalizācija perioda beigās LVL	40 565 024	30 846 321	132%
Tirgus kapitalizācija perioda beigās EUR	57 718 830	43 890 360	132%
P/B	1,37	1,38	

A/s „Olainfarm” akcionāru pilnsapulce 2012. gada 27. aprīlī apstiprināja Koncerna darbības plānu. Saskaņā ar to Koncerna apgrozījums 2011. gadā tiek plānots 48 milj. Ls (68,3 milj. eiro) apmērā, bet tīrā peļņa 8,6 miljonu Ls (12,24 milj. Euro) apmērā. Saskaņā ar šo 2012. gada 1. ceturkšņa neauditēto pārskatu, pirmā ceturkšņa laikā realizācija ir sasniegusi 25,1% no visam gadam plānotā apjoma, bet peļņa 28% no gadam plānotā apjoma.

Akcijas un fondu tirgus

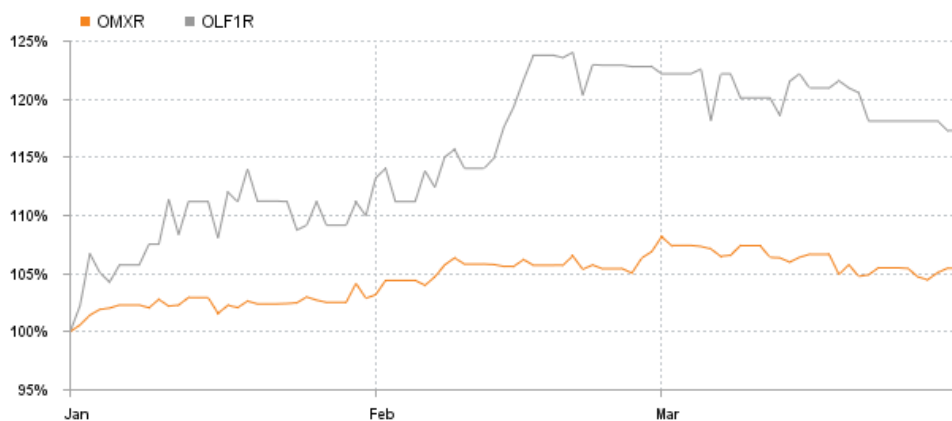
Straujā uzņēmuma finanšu rādītāju uzlabošanās pēdējo trīs gadu laikā ir atspoguļojusies arī uzņēmuma akcijas cenā biržā NASDAQ OMX Riga, šajā periodā akcijas cenai palielinoties par vairāk kā 1150%. Pārskata periodā pēc aptuveni sešu mēnešu pārtraukuma uzņēmuma akcijas cena atkal pārsniedza 3 Ls robežu. Šī pārskata publicēšanas brīdī akcijas cena svārstās ap 3,05 Ls (4,34 eiro) par akciju. 2012. gada 1. ceturkšņa laikā a/s „Olainfarm” akcijas cena ir svārstījusies robežās no 2,495 līdz 3,045 latiem (no 3,55 līdz 4,333 eiro)

AS „Olainfarm” akcijas cena biržā NASDAQ OMX Riga (LVL) (2009. gada aprīlis– 2012. gada marts)



Šī gada 1. ceturksnī a/s „Olainfarm” akcijas cena pieauga ievērojami straujāk kā OMX Riga indekss. 3 mēnešu laikā OMX Riga indekss pieauga 5,46%, kamēr „Olainfarm” akcijas cena par 17,31%.

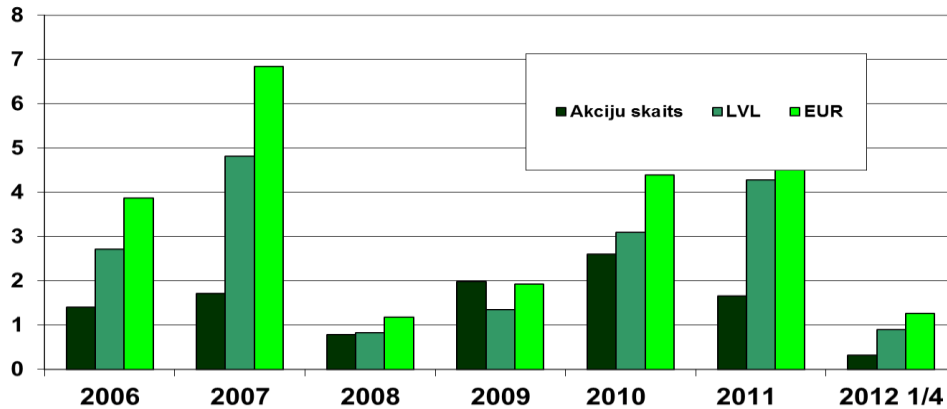
AS „Olainfarm” akciju cena biržā NASDAQ OMX Riga salīdzinājumā ar OMX Riga indeksu (2012. gada pirmais ceturksnis)



-- OMX Riga

-- AS „Olainfarm”

Akciju tirdzniecība NASDAQ OMX Riga, mln.



Tirgoto akciju apjoms šī gada pirmajā ceturksnī salīdzinājumā ar 2011.gada 1.ceturksni ir pieaudzis par gandrīz 50% līdz 318 tūkstošiem akciju par kopējo summu gandrīz 900 tūkstoši latu.

Attīstība

2012. gada 1. ceturkšņa laikā ir pabeigta 16 a/s “Olainfarm” produktu reģistrācija 6 valstīs, lielākā daļa produktu ir tikusi reģistrēta NVS Centrālāzijas valstīs.

Vides aizsardzība

Lai aizvien minimizētu iespējamās vides kaitējuma riskus 2012. gada 1.ceturksnī uzņēmums ražošanas procesā ir pilnībā pārstājis izmantot benzolu, kas ir kancerogēna viela. Saskaņā ar REACH regulas prasībām, benzola izmantošana ražošanā tuvākajā laikā tiks būtiski ierobežota visā Eiropas savienībā.

Sociālā atbildība

Kopš 2011.gada uzņēmums ir sācis atbalstīt SOS Bērnu ciemata darbību Olaines novadā. Šajā gadā par uzņēmuma ziedotajiem līdzekļiem programmas ietvaros tiks nodrošināta psiholoģiskā palīdzība krīzē nonākušajām ģimenēm.

Notikumi pēc pārskata perioda beigām

2012. gada 27. aprīlī uzņēmuma akcionāru pilnsapulce pieņēma lēmumu jau otro reizi uzņēmuma pastāvēšanas vēsturē izmaksāt dividendes. Tika pieņemts lēmums dividendēs izmaksāt 867 793,5 latus (1 234 758,91 eiro), jeb aptuveni 12,5% no 2011. gadā gūtās peļņas. Par katru akciju tiks izmaksātas dividendes 6,16 santīmu (8,76 eiro centu) apmērā. Par akcionāru saraksta fiksēšanas datumu ir noteikts 2012. gada 3. augusts, par izmaksas datumu 8. augusts.

Tāpat akcionāru pilnsapulce lēma par uzņēmuma Padomes pārvēlēšanu. Padomē tika ievēlēti: Valentīna Andrējeva, Elena Dudko, Aleksandrs Raicis, Volodimirs Krivozubovs un Tālis Talents.

Pēc pārskata perioda beigām ir panākta vienošanās, saskaņā ar kuru ar 2012. gada 12.aprīli banka „Finasta” nodrošina uzņēmuma akciju likviditāti Nasdaq OMX Riga biržā. Līgums nosaka, ka Banka “Finasta” pastāvīgi uzturēs AS “Olainfarm” akciju pieprasījumu un piedāvājumu 2000 LVL apjomā 4% cenu intervālā.

Finanšu pārskatus ir apstiprinājusi mātes uzņēmuma valde, kuras vārdā tos parakstījis

2012. gada 31.maijā

Valērijs Maligins
Valdes priekšsēdētājs
(prezidents)

AKCIJU TIRDZniecība "OLAINFARM"
* Olainfarm *
LATVIJAS REPUBLIKA

Paziņojums par vadības atbildību

A/s „Olainfarm” (turpmāk tekstā – Sabiedrība) valde ir atbildīga par Sabiedrības un tās meitas uzņēmuma (turpmāk tekstā – Koncerns) konsolidēto starpperiodu finanšu pārskatu sagatavošanu. Starpperiodu finanšu pārskati netiek revidēti.

Starpperiodu finanšu pārskati ir sagatavoti, pamatojoties uz attaisnojuma dokumentiem un sniedz patiesu un skaidru priekšstatu par Koncerna aktīviem un pasīviem, tā finanšiālo stāvokli un darbības rezultātiem, kā arī naudas plūsmu pārskata periodā, kas beidzās 2012.gada 31.martā.

Starpperiodu finanšu pārskati sagatavoti saskaņā ar ES apstiprinātajiem Starptautiskajiem finanšu pārskatu standartiem un ievērojot uzņēmējdarbības turpināšanas principu. Starpperiodu finanšu pārskatu sagatavošanā pielietotie grāmatvedības principi netika mainīti, salīdzinot ar iepriekšējo pārskata periodu. Starpperiodu finanšu pārskatu sagatavošanas gaitā valdes pieņemtie lēmumi un izdarītie novērtējumi ir bijuši piesardzīgi un pamatoti. Starpperiodu vadības ziņojumā ir ietverta patiesa informācija.

Sabiedrības valde ir atbildīga par atbilstošas uzskaites sistēmas nodrošināšanu, Koncerna aktīvu saglabāšanu, kā arī krāpšanas un citu Koncernā izdarītu pārkāpumu novēršanu un atklāšanu. Sabiedrības valde ir atbildīga par to valstu likumdošanas prasību izpildi, kurās strādā Koncerna uzņēmumi (Latvija).

AS „Olainfarm” valdes vārdā:


Valērijs Maligins
Valdes priekšsēdētājs
(prezidents)



2012. gada 31.maijā

Konsolidētais apvienotais ienākumu pārskats

	Piezīme	2012.I.cet.	2012.I.cet.	2011.I.cet.	2011.I.cet.
		LVL	EUR	LVL	EUR
Neto apgrozījums	3	12 061 690	17 162 239	8 177 235	11 635 157
Gatavās produkcijas un nepabeigto ražojumu krājumu izmaiņas		111 287	158 347	(415 359)	(591 002)
Pārējie saimnieciskās darbības ieņēmumi	4	294 872	419 565	82 987	118 079
Materiālu izmaksas:					
izejvielu un palīgmateriālu izmaksas		(2 367 059)	(3 368 022)	(836 238)	(1 189 859)
pārējās ārējās izmaksas		(777 939)	(1 106 907)	(654 747)	(931 621)
		(3 144 998)	(4 474 929)	(1 490 985)	(2 121 480)
Personāla izmaksas:					
atbildzība par darbu	8	(1 791 146)	(2 548 571)	(1 250 367)	(1 779 112)
pārējās sociālās apdrošināšanas izmaksas	8	(427 219)	(607 878)	(285 649)	(406 442)
		(2 218 365)	(3 156 449)	(1 536 016)	(2 185 554)
Nolietojums un amortizācija	10,11.	(518 465)	(737 709)	(470 462)	(669 407)
Pārējās saimnieciskās darbības izmaksas	5	(3 974 166)	(5 654 729)	(2 314 926)	(3 293 843)
Finanšu ieņēmumi	6	272 990	388 430	9 570	13 617
Finanšu izmaksas	7	(60 764)	(86 459)	(77 317)	(110 012)
(Zaudējumi)/ peļņa pirms nodokļiem		2 824 081	4 018 305	1 964 727	2 795 555
Uzņēmumu ienākuma nodoklis par pārskata gadu	18	(423 600)	(602 728)	(245 634)	(349 506)
Pārskata gada (zaudējumi)/ peļņa		2 400 481	3 415 577	1 719 093	2 446 049
Peļņa un koriģētā peļņa uz akciju	9	0.170	0.242	0.122	0.174

Pielikums ir šī finanšu pārskata neatņemama sastāvdaļa.

AS „Olainfarm” valdes vārdā:


 Valērijs Maligins
 Valdes priekšsēdētājs
 (prezidents)



2012. gada 31.maijā

Konsolidētais finanšu stāvokļa pārskats

	Piezīme	AKTĪVS			
		31.03.2012 LVL	31.03.2012 EUR	31.03.2011 LVL	31.03.2011 EUR
ILGTERMIŅA IEGULDĪJUMI					
Nemateriālie aktīvi					
Nemateriālā vērtība	10	1 473 566	2 096 696	503 930	717 028
Patenti	10	1 359 228	1 934 006	5 723 757	8 144 172
Aptiekas licences	10	3 980 000	5 663 030	-	-
Pārējie nemateriālie ieguldījumi	10	646 883	920 432	516 207	734 496
Avansa maksājumi par nemateriālajiem aktīviem		197 002	280 309	307 147	437 031
KOPĀ		7 656 679	10 894 473	7 051 041	10 032 727
Pamatlīdzekļi					
Zemes gabali, ēkas un būves	11	7 002 069	9 963 047	6 008 751	8 549 682
Iekārtas un mašīnas	11	2 650 242	3 770 955	2 170 391	3 088 189
Pārējie pamatlīdzekļi	11	889 009	1 264 946	620 305	882 614
Pamatlīdzekļu izveidošana un nepabeigto celtniecības objektu izmaksas	11	1 082 356	1 540 054	63 174	89 889
Avansa maksājumi par pamatlīdzekļiem		271 144	385 803	32 731	46 572
KOPĀ		11 894 820	16 924 804	8 895 352	12 656 946
Ilgtermiņa finanšu ieguldījumi					
Pārējie vērtspapīri un ieguldījumi		7	10	-	-
Līdzdalība radniecīgo uzņēmumu kapitālā		1 000	1 423	1 650	2 347
Līdzdalība asociēto uzņēmumu kapitālā		-	-	3 720	5 293
KOPĀ		1 007	1 433	5 370	7 640
KOPĀ ILGTERMIŅA IEGULDĪJUMI		19 552 506	27 820 710	15 951 763	22 697 313
APGROZĀMIE LĪDZEKĻI					
Krājumi					
Izejvielas un materiāli		1 343 395	1 911 479	1 065 292	1 515 774
Nepabeigtie ražojumi		3 753 836	5 341 227	4 065 149	5 784 186
Ģatavie ražojumi un preces pārdošanai		2 597 384	3 695 744	1 401 305	1 993 878
Preces ceļā		-	-	70 068	99 698
Avansa maksājumi par precēm		91 362	129 996	149 416	212 600
KOPĀ	12	7 785 977	11 078 447	6 751 230	9 606 136
Debitori					
Pircēju un pasūtītāju parādi	13	13 198 936	18 780 394	9 116 248	12 971 253
Radniecīgo uzņēmumu parādi		243 219	346 069	162 282	230 907
Citi debitori		848 166	1 206 831	363 459	517 155
Avansa maksājumi piegādātājiem		280 824	399 577	212 258	302 015
Īstermiņa aizdevumi vadībai un darbiniekiem		346 617	493 192	1 084 362	1 542 908
Nākamo periodu izmaksas		150 985	214 832	14 618	20 799
KOPĀ		15 068 747	21 440 895	10 953 227	15 585 037
Nauda	14	1 326 812	1 887 883	429 896	611 687
KOPĀ APGROZĀMIE LĪDZEKĻI		24 181 536	34 407 226	18 134 353	25 802 860
KOPĀ AKTĪVS		43 734 042	62 227 936	34 086 116	48 500 173

Pielikums ir šī finanšu pārskata neatņemama sastāvdaļa.

AS „Olainfarm” valdes vārdā:


 Valērijs Maligins
 Valdes priekšsēdētājs
 (prezidents)



2012. gada 31.maijā

Konsolidētais finanšu stāvokļa pārskats

PASŪ KAPITĀLS	Piezīme	PASĪVS			
		31.03.2012 LVL	31.03.2012 EUR	31.03.2011 LVL	31.03.2011 EUR
Akciju kapitāls	15	14 085 078	20 041 260	14 085 078	20 041 260
Akciju emisijas uzcelojums		1 759 708	2 503 839	1 759 708	2 503 839
Nesadalītā peļņa/ (uzkrātie zaudējumi):					
iepriekšējo gadu nesadalītā peļņa		11 369 565	16 177 434	4 806 260	6 838 692
pārskata gada (zaudējumi)/ peļņa/		2 400 481	3 415 577	1 719 093	2 446 049
KOPĀ PASŪ KAPITĀLS		29 614 832	42 138 110	22 370 139	31 829 840
Mazakuma interese		370	526	-	-
KREDITORI					
Ilgtermiņa kreditori					
Aizņēmumi no kredītiestādēm	16	5 251 880	7 472 752	3 145 380	4 475 473
Parādi par ilgtermiņa ieguldījumiem		-	-	2 453 050	3 490 376
Atliktā uzņēmumu ienākuma nodokļa saistības		1 132 032	1 610 736	916 370	1 303 877
Ilgtermiņa aizņēmums no dalībnieka		-	-	540 237	768 687
Finanšu nomas saistības	17	2 291	3 260	23 586	33 560
KOPĀ		6 386 203	9 086 748	7 078 623	10 071 973
Īstermiņa kreditori					
Aizņēmumi no kredītiestādēm	16	1 729 274	2 460 535	1 258 152	1 790 189
Finanšu nomas saistības	17	27 477	39 096	66 239	94 249
No pircējiem saņemtie avansa maksājumi		71 017	101 048	87 412	124 376
Parādi piegādātājiem un darbuzņēmējiem un pārējie kreditori	20	3 880 543	5 521 515	1 289 998	1 835 502
Parādi radniecīgajiem uzņēmumiem		178 809	254 422	282 104	401 398
Nodokļi un valsts sociālās apdrošināšanas obligātās iemaksas	18	399 027	567 764	512 191	728 782
Uzņēmuma ienākuma nodoklis	18	873 806	1 243 314	462 064	657 458
Uzkrātās saistības	19	572 683	814 854	679 194	966 406
KOPĀ		7 732 636	11 002 550	4 637 354	6 598 360
KOPĀ KREDITORI		14 118 839	20 089 298	11 715 977	16 670 333
KOPĀ KREDITORI UN PASŪ KAPITĀLS		43 734 041	62 227 934	34 086 116	48 500 173

Pielikums ir šī finanšu pārskata neatņemama sastāvdaļa.

AS „Olainfarm” valdes vārdā:

Valērijs Maligins
 Valdes priekšsēdētājs
 (prezidents)




2012. gada 31.maijā

Konsolidētais naudas plūsmas pārskats

Pielikums ir šī finanšu pārskata neatņemama sastāvdaļa.

	2012 I cet.		2011 I cet.	
	LVL	EUR	LVL	EUR
Naudas plūsma saimnieciskās darbības rezultātā				
Pārskata gada (zaudējumi)/ peļņa pirms nodokļiem	2 824 081	4 018 305	1 964 727	2 795 555
Korekcijas:				
Pamatīdzekļu nolietojums un nemateriālo aktīvu amortizācija	513 467	730 598	472 094	671 729
Zaudējumi no ilgtermiņa ieguldījumu pārdošanas/ norakstīšanas	1 552	2 208	(36 809)	(52 374)
Uzkrājumu pieaugums / (samazinājums)	(549)	(781)	-	-
Procentu izmaksas	57 090	81 232	67 149	95 544
Procentu ieņēmumi	(751)	(1 069)	(9 570)	(13 617)
Saimnieciskās darbībaspeļņa pirms apgrozāmā kapitāla izmaiņām	3 394 890	4 830 493	2 457 591	3 496 837
Krājumu samazinājums/(pieaugums)	(632 334)	(899 730)	8 874	12 627
Debitoru parādu un nākamo periodu izmaksu (pieaugums)/samazinā	(1 169 154)	(1 663 556)	(1 667 850)	(2 373 137)
Kreditoru parādu un saņemto avansa maksājumu pieaugums/				
(samazinājums)	(552 573)	(786 241)	(47 853)	(68 089)
Nauda saimnieciskās darbības rezultātā	1 040 829	1 480 966	750 762	1 068 238
Izdevumi procentu maksājumiem	(57 090)	(81 232)	(48 751)	(69 366)
Izdevumi uzņēmumu ienākuma nodokļa maksājumiem	(182 199)	(259 246)	(95 759)	(136 253)
Neto nauda saimnieciskās darbības rezultātā	801 540	1 140 489	606 252	862 619
Naudas plūsma ieguldījumu izmaiņu rezultātā				
Nemateriālo ieguldījumu un pamatīdzekļu iegāde	(825 272)	(1 174 256)	(185 174)	(263 479)
legādāti ieguldījumi radniecīgos uzņēmumos	(58 784)	(83 642)	-	-
Ieņēmumi no pamatīdzekļu pārdošanas	245	349	48 395	68 860
Atmaksātie aizdevumi	1 680	2 390	325	462
Saņēmtie procenti	597	849	120	171
Izsniegtie aizdevumi	(106 276)	(151 217)	(183 134)	(260 576)
Neto nauda ieguldījumu izmaiņu rezultātā	(987 810)	(1 405 527)	(319 468)	(454 562)
Naudas plūsma finansēšanas darbības rezultātā				
Atmaksāti aizņēmumi	(341 790)	(486 323)	(351 383)	(499 973)
Saņēmtie aizņēmumi	329 475	468 801	-	-
Neto nauda finansēšanas darbības rezultātā	(12 315)	(17 523)	(351 383)	(499 973)
Naudas palielinājums/ (samazinājums)	(198 585)	(282 561)	(64 599)	(91 916)
Nauda pārskata gada sākumā	1 525 397	2 170 444	494 495	703 603
Nauda pārskata gada beigās	1 326 812	1 887 883	429 896	611 687

Konsolidētais pašu kapitāla izmaiņu pārskats

	Akciju kapitāls		Akciju emisijas uzcenojums		Nesadalītā peļņa/ (uzkrātie zaudējumi)		Kopā	
	LVL	EUR	LVL	EUR	LVL	EUR	LVL	EUR
2011.gada 31.decembrī	14 085 078	20 041 260	1 759 708	2 503 839	11 369 565	16 177 434	27 214 351	38 722 533
Pārskata gada peļņa	-	-	-	-	2 400 481	3 415 577	2 400 481	3 415 577
2012.gada 31.martā	14 085 078	20 041 260	1 759 708	2 503 839	13 770 046	19 593 011	29 614 832	42 138 110

Pielikums ir šī finanšu pārskata neatņemama sastāvdaļa.

Finanšu pārskata pielikums

1. Vispārīga informācija par Koncernu

AS „Olainfarm” koncerns (turpmāk tekstā – Koncerns) nodarbojas ar ķīmiskās un farmaceitiskās produkcijas ražošanu un izplatīšanu.

AS „Olainfarm” (turpmāk tekstā – Koncerna mātes uzņēmums) reģistrēta Latvijas Republikas Uzņēmumu reģistrā 1991. gada 10. jūnijā (atkārtoti 1997. gada 27. martā) un ierakstīta Latvijas Republikas Komercreģistrā 2004. gada 4. augustā.

Koncerna mātes uzņēmuma akcijas tiek kotētas Rīgas Fondu biržā.

Šo konsolidēto finanšu pārskatu valde apstiprinājusi 2012. gada 31.maijā

Koncerna mātes uzņēmuma akcionāriem ir tiesības pēc finanšu pārskata izdošanas veikt tajā labojumus.

2. Nozīmīgu grāmatvedības uzskaites principu kopsavilkums

Finanšu pārskata sagatavošanas pamatnostādnes

Konsolidētais finanšu pārskats sagatavots saskaņā ar sākotnējās vērtības uzskaites principu. Finanšu pārskatā par naudas vienību lietota Latvijas Republikas naudas vienība Lats (LVL).

AS „Olainfarm” konsolidētais finanšu pārskats sagatavots saskaņā ar ES pieņemtajiem Starptautiskajiem finanšu pārskatu standartiem (SFPS).

Šo starpperiodu konsolidēto finanšu pārskatu sagatavošanā izmantotie uzskaites principi netika mainīti, salīdzinot ar iepriekšējiem periodiem.

Ārvalstu valūtu pārvērtēšana

Uzņēmuma funkcionālā valūta un uzrādīšanas valūta ir Latvijas Republikas naudas vienība Lats (Ls). Visi darījumi ārvalstu valūtās ir pārvērtēti latos pēc Latvijas Bankas oficiāli noteiktā valūtas kursa attiecīgā darījuma veikšanas dienā. Valūtu kursa starpības, kas rodas no norēķiniem valūtās vai, atspoguļojot aktīvu un saistību posteņus, lietojot valūtas kursus, kuri atšķiras no sākotnēji darījumu uzskaitē izmantotajiem valūtas kursiem, tiek atzītas apvienotajā ienākumu pārskatā neto vērtībā. Pārskata gada beigās finanšu aktīvi un saistības ārvalstu valūtās tiek pārrēķinātas latos pēc Latvijas Bankas noteiktā valūtas kursa pārskata gada pēdējā dienā, un visas attiecīgās valūtas kursu starpības atzītas apvienotajā ienākumu pārskatā neto vērtībā.

Pēdējos divos gados valūtas maiņas kursi (Ls pret EUR un USD) bija šādi:

	<u>31.03.2012.</u>	<u>31.03.2011.</u>
EUR	0,702804	0,702804
USD	0,528	0,499
RUB	0,018	0,0176

3. Neto apgrozījums

<i>Uzņēmējdarbības segments</i>	2012. I.cet.		2011. I.cet.	
	LVL	EUR	LVL	EUR
Gatavās zāļu formas	9 591 894	13 648 036	7 445 884	10 594 539
Aptiekas	1 582 935	2 252 314	-	-
Ķīmija	886 861	1 261 890	731 351	1 040 619
KOPĀ:	12 061 690	17 162 239	8 177 235	11 635 157
<i>Noietā segments</i>	2012. I.cet.		2011. I.cet.	
	LVL	EUR	LVL	EUR
NVS valstis	8 769 798	12 478 298	6 361 381	9 051 429
Latvija	2 224 177	3 164 719	524 434	746 203
Eiropas valstis	522 335	743 216	746 219	1 061 774
Baltijas valstis (Lietuva un Igaunija)	119 511	170 049	160 765	228 748
Citas	425 869	605 957	384 436	547 004
KOPĀ:	12 061 690	17 162 239	8 177 235	11 635 157

4. Pārējie saimnieciskie ieņēmumi

	2012. I.cet.		2011. I.cet.	
	LVL	EUR	LVL	EUR
Ieņēmumi no turistiska biznesa	156 980	223 362	-	-
Ieņēmumi no ES fondiem	57 388	81 656	-	-
Ieņēmumi no telpu nomas	18 201	25 898	13 834	19 684
Ieņēmumi no pakalpojumiem*	15 535	22 104	-	-
Ieņēmumi no pakošanas pakalpojumiem	14 379	20 459	28 351	40 340
Ieņēmumi no ēdināšanas pakalpojumiem	9 523	13 550	6 051	8 610
Ieņēmumi no transporta pakalpojumiem	6 995	9 953	-	-
Ieņēmumi no apgrozāmo līdzekļu pārdošanas	1 832	2 607	3 250	4 624
Ieņēmumi no notekūdeņu attīrīšanas	811	1 154	693	986
Ieņēmumi no ilgtermiņa ieguldījumu pārdošanas, neto	246	350	17 435	24 808
Rojalī	-	-	1 087	1 547
Pārējie saimnieciskās darbības ieņēmumi	12 982	18 472	12 285	17 480
KOPĀ:	294 872	419 565	82 987	118 079

Ieņēmumi no pakalpojumiem ietver maksu par preparātu analīzi pēc klientu pieprasījuma.

5. Pārējās saimnieciskās darbības izmaksas

	2012. I.cet.		2011. I.cet.	
	LVL	EUR	LVL	EUR
Mārketiņa izmaksas	2 768 110	3 938 665	1 685 192	2 397 812
Pārējās pārdošanas izmaksas	108 815	154 830	41 189	58 607
Transporta izmaksas	50 079	71 256	23 637	33 632
Pārdošanas komisijas izmaksas	10 582	15 057	27 488	39 112
Medikamentu ekspertīzes izmaksas	12 589	17 913	-	-
<i>Kopā pārdošanas izmaksas:</i>	<i>2 950 175</i>	<i>4 197 721</i>	<i>1 777 506</i>	<i>2 529 163</i>
Turistiskais bizness	168 457	239 693	-	-
Norakstītie apgrozāmie līdzekļi	123 363	175 530	25 539	36 339
Komandējumu izmaksas	105 716	150 420	50 544	71 918
Autoparka uzturēšanas izmaksas	89 694	127 622	23 435	33 345
Apsardzes izmaksas	52 403	74 563	50 825	72 317
Informācija un biznesa konsultācijas	31 959	45 474	32 291	45 946
Reprezentācijas izmaksas	28 873	41 083	37 371	53 174
Apdrošināšanas izmaksas	30 138	42 883	21 930	31 204
Ziedojumi	24 698	35 142	20 444	29 089
Izglītības izmaksas	22 737	32 352	14 543	20 693
Ziedu un dāvanu izmaksas	21 050	29 951	13 307	18 934
Jaunu produktu pētniecības un izstrādes izmaksas	18 769	26 706	-	-
Pārējie nodokļi	37 841	53 843	17 448	24 826
Sociālās infrastruktūras izmaksas	18 258	25 979	19 445	27 668
Sakaru izmaksas	20 550	29 240	17 588	25 025
Viesu uzņemšana	16 292	23 181	-	-
Juridisko pakalpojumu izmaksas	16 356	23 272	-	-
LR reģistrēto medikamentu ikgadēja maksa	13 166	18 734	29 815	42 423
Akciju kotēšanas izdevumi	11 762	16 736	-	-
Vides aizsardzības izmaksas	11 615	16 527	-	-
Biroja izmaksas	24 467	34 813	-	-
Kārtējie remontī	8 900	12 664	16 115	22 930
Norakstītie un pārdotie pamatlīdzekļi	5 585	7 947	10 263	14 603
Pārējās saimnieciskās darbības izmaksas	121 342	172 653	136 517	194 246
KOPĀ:	3 974 166	5 654 729	2 314 926	3 293 843

6. Finanšu ieņēmumi

	2012. I.cet.		2011. I.cet.	
	LVL	EUR	LVL	EUR
Ieņēmumi no valūtas kursu svārstībām, neto	272 239	387 361	-	-
Procentu ieņēmumi par aizdevumiem	692	985	9 540	13 575
Uzkrātie procenti par depozītiem un atlikumiem bankas	59	84	30	42
KOPĀ:	272 990	388 430	9 570	13 617

7. Finanšu izmaksas

	2012. I.cet.		2011. I.cet.	
	LVL	EUR	LVL	EUR
Procentu maksājumi par aizdevumiem	57 091	81 233	67 147	95 542
Samaksātā soda nauda par kavētiem maksājumiem	3 673	5 226	3 923	5 581
Zaudējumi no valūtas kursu svārstībām, neto	-	-	6 246	8 887
KOPĀ:	60 764	86 459	77 317	110 012

8. Personāla izmaksas un darbinieku skaits

	2012. I.cet.		2011. I.cet.	
	LVL	EUR	LVL	EUR
Atbildība par darbu	1 791 146	2 548 571	1 250 367	1 779 112
Valsts sociālās apdrošināšanas obligātās iemaksas	427 219	607 878	285 649	406 442
KOPĀ:	2 218 365	3 156 449	1 536 016	2 185 554

	31.03.2012	31.03.2011
Vidējais darbinieku skaits pārskata gadā	1 019	772

9. Pamata un samazinātā peļņa uz akciju

Peļņa uz akciju tiek aprēķināta, dalot uz akcionāriem attiecināmo pārskata gada peļņu ar vidējo svērto akciju skaitu pārskata periodā. Nākamajā tabulā atspoguļota peļņa uz akciju aprēķinā izmantotā informācija par peļņu un akcijām:

	2012. I.cet.		2011. I.cet.	
	LVL	EUR	LVL	EUR
Uz akcionāriem attiecinātā neto peļņa	2 400 481	3 415 577	1 719 093	2 446 049
Vidējais svērtais parasto akciju skaits	14 085 078	14 085 078	14 085 078	14 085 078
Peļņa uz akciju:	0.170	0.242	0.122	0.174

Koncerna mātes uzņēmumam nav potenciālo parasto akciju, kas varētu izraisīt peļņas uz akciju mazināšanos, tādēļ mazinātā peļņa uz akciju atbilst pamata peļņai uz akciju.

10. Nemateriālie aktīvi

	Nemateriālā vērtība		Patenti*		Pārējie nemateriālie ieguldījumi		KOPĀ	
	LVL	EUR	LVL	EUR	LVL	EUR	LVL	EUR
Sākotnējā vērtība 31.12.2010.	503 930	717 028	6 222 789	8 854 231	837 923	1 192 257	7 564 642	10 763 516
2011.								
I. cet. Iegāde	-	-	1 740	2 476	38 876	55 316	40 616	57 791
Sākotnējā vērtība 31.03.2011.	503 930	717 028	6 224 529	8 856 707	876 799	1 247 573	7 605 258	10 821 307
Uzkrātā amortizācija 31.12.2010.	-	-	461 569	656 754	320 990	456 727	782 559	1 113 481
2011.								
I. cet. Amortizācija	-	-	39 203	55 781	39 603	56 349	78 806	112 130
Uzkrātā amortizācija 31.03.2011.	-	-	500 772	712 534	360 592	513 077	861 364	1 225 611
Bilances vērtība 31.03.2011.	503 930	717 028	5 723 757	8 144 172	516 207	734 496	6 743 894	9 595 697

	Nemateriālā vērtība		Aptieku licences		Ražošanas tehnoloģija	Patenti*		Pārējie nemateriālie ieguldījumi		KOPĀ	
	LVL	EUR	LVL	EUR	EUR	LVL	EUR	LVL	EUR	LVL	EUR
Sākotnējā vērtība 31.12.2011.	1 417 186	2 016 474	3 980 000	5 663 030	-	2 940 990	4 184 652	1 000 098	1 423 010	9 338 274	13 287 166
legāde	-	-	-	-	-	9 856	14 024	94 667	134 698	104 523	148 723
legādāto meitas uzņēmumu											
2012. I.cet. sākotnējā vērtība 31.12.2010. NA	56 380	80 222	-	-	-	-	-	-	-	56 380	80 222
Izslēgšana	-	-	-	-	-	-	-	(13 245)	(18 846)	(13 245)	(18 846)
Sākotnējā vērtība 31.03.2012.	1 473 566	2 096 696	3 980 000	5 663 030	-	2 950 846	4 198 676	1 081 520	1 538 863	9 485 932	13 497 264
Uzkrātā amortizācija 31.12.2011.	-	-	-	-	-	1 551 402	2 207 446	400 993	570 562	1 952 395	2 778 008
2012. I.cet. Amortizācija	-	-	-	-	-	40 216	57 222	46 783	66 566	86 999	123 788
Izslēgto aktīvu amortizācija	-	-	-	-	-	-	-	(13 139)	(18 695)	(13 139)	(18 695)
Uzkrātā amortizācija 31.03.2012.	-	-	-	-	-	1 591 618	2 264 668	434 637	618 433	2 026 255	2 883 101
Bilances vērtība 31.12.2011.	1 417 186	2 016 474	3 980 000	5 663 030	-	1 389 588	1 977 206	599 105	852 450	7 385 879	10 509 159
Bilances vērtība 31.03.2012.	1 473 566	2 096 696	3 980 000	5 663 030	-	1 359 228	1 934 007	646 883	920 432	7 459 677	10 614 164

11. Pamatlīdzekļi

LVL

	Zeme	Ēkas un būves	Iekārtas un mašīnas	Pārējie pamatlīdzekļi	Nepabeigtā celtniecība	KOPĀ
Sākotnējā vērtība 31.12.2010.	55 928	13 040 855	11 401 009	2 232 933	13 635	26 744 359
2011. gada I.cet.						
Iegāde	-	-	65 606	34 386	52 619	152 611
Likvidācija un pārdošana	-	(208)	(3 374)	(161 751)	(1 324)	(166 657)
Reklasifikācija		1 756	639	(639)	(1 756)	-
Sākotnējā vērtība 31.03.2011.	55 928	13 042 404	11 463 880	2 104 929	63 174	26 730 314
Uzkrātā amortizācija 31.12.2010.	-	6 957 958	9 108 985	1 562 532	-	17 629 474
2011. gada I. cet.						
Nolietojums	-	131 833	187 027	74 432	-	393 292
Likvidēto aktīvu nolietojums	-	(208)	(3 163)	(151 700)	-	(155 071)
Reversēts vērtības samazinājums		-	640	(640)	-	-
Uzkrātā amortizācija 31.03.2011.	-	7 089 581	9 293 489	1 484 624	-	17 867 694
Bilances vērtība 31.03.2011.	55 928	5 952 823	2 170 391	620 305	63 174	8 862 621

	Zeme	Ēkas un būves	Iekārtas un mašīnas	Pārējie pamatlīdzekļi	Nepabeigtā celtniecība	KOPĀ
Sākotnējā vērtība 31.12.2011.	109 826	14 027 907	12 402 816	2 462 099	854 852	29 857 500
2012. I.cet.						
Iegāde	4 847	45 099	213 848	168 096	525 157	957 047
Sākotnējā vērtība 31.03.2011. PL iegādāto meitas uzņēmumu	-	4 149	-	36	-	4 185
Likvidācija un pārdošana	-	-	(76 566)	(17 672)	(1 172)	(95 410)
Reklasifikācija	-	296 481	14 197	(14 197)	(296 481)	-
Sākotnējā vērtība 31.03.2012	114 673	14 373 636	12 554 295	2 598 362	1 082 356	30 723 322
Uzkrātā amortizācija 31.12.2011.	-	7 341 828	9 764 987	1 650 048	-	18 756 863
2012. I.cet.						
Nolietojums	-	144 229	201 821	91 001	-	437 051
Reklasifikācija	-	183	13 292	(13 475)	-	-
Likvidēto aktīvu nolietojums	-	-	(76 047)	(17 672)	-	(93 719)
Vertības samazinājums		-	-	(549)	-	(549)
Uzkrātā amortizācija 31.03.2012.	-	7 486 240	9 904 053	1 709 353	-	19 099 646
Bilances vērtība 31.12.2011.	109 826	6 686 079	2 637 829	812 051	854 852	11 100 637
Bilances vērtība 31.03.2012.	114 673	6 887 396	2 650 242	889 009	1 082 356	11 623 676

11.Pamatlīdzekļi (turpinājums)

EUR

	Zeme	Ēkas un būves	Iekārtas un mašīnas	Pārējie pamatlīdzekļi	Nepabeigtā celtniecība	KOPĀ
Sākotnējā vērtība 31.12.2010.	79 578	18 555 465	16 222 174	3 177 177	19 401	38 053 795
2011. gada I.cet.						
legāde	-	-	93 349	48 927	74 870	217 146
Likvidācija un pārdošana	-	(296)	(4 801)	(230 151)	(1 884)	(237 132)
Reklasifikācija		2 499	909	(909)	(2 499)	-
Sākotnējā vērtība 31.03.2011.	79 578	18 557 668	16 311 631	2 995 044	89 889	38 033 810
Uzkrātā amortizācija 31.12.2010.	-	9 900 282	12 960 918	2 223 282	-	25 084 482
2011. gada I.cet.						
Nolietojums	-	187 581	266 115	105 908	-	559 604
Likvidēto aktīvu nolietojums	-	(296)	(4 501)	(215 850)	-	(220 646)
Reversēts vērtības samazinājums		-	911	(911)	-	-
Uzkrātā amortizācija 31.03.2011.	-	10 087 566	13 223 444	2 112 429	-	25 423 439
Bilances vērtība 31.03.2011.	79 578	8 470 103	3 088 189	882 614	89 889	12 610 374

	Zeme	Ēkas un būves	Iekārtas un mašīnas	Pārējie pamatlīdzekļi	Nepabeigtā celtniecība	KOPĀ
Sākotnējā vērtība 31.12.2011.	156 268	19 959 913	17 647 617	3 503 251	1 216 345	42 483 395
2012. I.cet.						
legāde	6 897	64 170	304 278	239 179	747 231	1 361 755
Sākotnējā vērtība 31.03.2012. PL	-	5 903	-	51	-	5 955
Iegādāto meitas uzņēmumu	-	-	(108 944)	(25 145)	(1 668)	(135 756)
Likvidācija un pārdošana	-	-	(108 944)	(25 145)	(1 668)	(135 756)
Reklasifikācija	-	421 854	20 201	(20 201)	(421 854)	-
Sākotnējā vērtība 31.03.2012	163 165	20 451 841	17 863 152	3 697 136	1 540 054	43 715 348
Uzkrātā amortizācija 31.12.2011.	-	10 446 480	13 894 325	2 347 807	-	26 688 612
2012. I.cet.						
Nolietojums	-	205 219	287 165	129 483	-	621 868
Reklasifikācija	-	260	18 913	(19 173)	-	-
Likvidēto aktīvu nolietojums	-	-	(108 205)	(25 145)	-	(133 350)
Vērtības samazinājums		-	-	(781)	-	(781)
Uzkrātā amortizācija 31.03.2012.	-	10 651 960	14 092 198	2 432 190	-	27 176 348
Bilances vērtība 31.12.2011.	156 268	9 513 433	3 753 293	1 155 444	1 216 345	15 794 783
Bilances vērtība 31.03.2012.	163 165	9 799 882	3 770 955	1 264 945	1 540 054	16 539 000

Sakarā ar to, ka kafejnīcas un ēdnīcas pamatlīdzekļu nolietojuma summa 5 585 latu apmērā apvienotajā ienākumu pārskatā atspoguļota kā pārējās saimnieciskās darbības izmaksas, kopējā pamatlīdzekļu un nemateriālo aktīvu nolietojuma un amortizācijas summa, kas norādīta apvienotajā ienākumu pārskatā, atšķiras no pielikuma 10. un 11. piezīmē norādītās pamatlīdzekļu un nemateriālo aktīvu nolietojuma un amortizācijas kopsummas par 5 585 latiem.

* Sakarā ar detalizēto pamatlīdzekļu un nemateriālo ieguldījumu pārbaudi tika veikta atsevišķo pamatlīdzekļu un nemateriālo ieguldījumu grupu reklasifikācija.

12. Krājumi

	31.03.2012		31.03.2011	
	LVL	EUR	LVL	EUR
Izejvielas un materiāli (sākotnēja vērtība)	1 494 048	2 125 839	1 280 971	1 822 657
Nepabeigtie ražojumi (sākotnēja vērtība)	4 017 691	5 716 659	4 247 984	6 044 337
Ģatavie ražojumi un preces pārdošanai (sākotnēja vērtība)*	2 886 637	4 107 314	1 720 896	2 448 614
Preces ceļā	-	-	70 068	99 698
Avansa maksājumi par precēm	91 362	129 996	149 416	212 600
KOPĀ:	8 489 738	12 079 808	7 469 335	10 627 906
Uzkrājumi izejvielām un materiāliem	(150 654)	(214 361)	(215 679)	(306 883)
Uzkrājumi nepabeigtajiem ražojumiem	(263 854)	(375 430)	(182 835)	(260 151)
Uzkrājumi ģataviem ražojumiem un precēm pārdošanai	(289 253)	(411 570)	(319 591)	(454 736)
KOPĀ:	(703 761)	(1 001 361)	(718 105)	(1 021 770)
KOPĀ:	7 785 977	11 078 447	6 751 230	9 606 136

* 2012. gada 31. martā Koncerna krājumos bija uzskaitītas konsignācijā nodotās preces 32 928 latu (2011. gada 31. martā: 330 045 latu) vērtībā.

13. Pircēju un pasūtītāju parādi

	31.03.2012		31.03.2011	
	LVL	EUR	LVL	EUR
Pircēju un pasūtītāju parādi	13 306 533	18 933 491	9 247 362	13 157 812
Uzkrājumi nedrošiem parādiem	(107 597)	(153 097)	(131 114)	(186 559)
KOPĀ:	13 198 936	18 780 394	9 116 248	12 971 253

Pircēju un pasūtītāju parādi nav nodrošināti ne ar kādām ķīlām.

14. Nauda un īstermiņa noguldījumi

	31.03.2012		31.03.2011	
	LVL	EUR	LVL	EUR
Nauda bankās un kasē	1 326 812	1 887 883	429 896	611 687
	1 326 812	1 887 883	429 896	611 687

Naudas līdzekļu sadalījums pa valūtām:	31.03.2012		31.03.2011	
	Valūta	LVL	Valūta	LVL
RUB	27 833 246	500 998	752	13
LVL	-	477 754	-	111 395
EUR	253 451	178 127	355 812	250 066
USD	321 843	169 933	137 118	68 422
KOPĀ:		1 326 812		429 896

15. Akciju kapitāls

Koncerna mātes uzņēmuma akciju kapitāls 2012. gada 31. martā ir 14 085 078 lati (2011. gada 31. martā: 14 085 078 lati), un to veido 14 085 078 akcijas (2010. gadā 30.septembrī: 14 085 078 akcijas). Vienas akcijas nominālvērtība ir 1 lats.

Visas 14 085 078 akcijas ir dematerializētas balsstiesīgas parastās uzrādītāja akcijas, kas atrodas publiskā apgrozībā.

16. Aizņēmumi no kredītiestādēm

	Sākotnēja aizdevuma summa	Procentu likme(%) 31.martā	Atmaksas termiņš	31.03.2012. Ls	31.03.2012. EUR	31.03.2011. Ls	31.03.2011. EUR
Ilgtermiņa :							
Aizņēmums no AS "SEB banka"	4 800 000	EUR (3 mēn.)+1,1%	01.11.2014	3 364 652	4 787 469	-	-
		EURIBOR					
Aizņēmums no AS "SEB banka"	7 011 574	EUR (3 mēn.)+1,2%	29.09.2014	1 887 228	2 685 283	3 145 380	4 475 473
		EURIBOR					
			KOPĀ:	5 251 880	7 472 752	3 145 380	4 475 473
Īstermiņa:							
Aizņēmums no AS "SEB banka"	4 800 000	EUR (3 mēn.)+1,1%	01.11.2014	281 122	400 000	-	-
		EURIBOR					
Aizņēmums no AS "SEB banka"	7 011 574	EUR (3 mēn.)+1,2%	29.09.2014	1 258 152	1 790 190	1 258 152	1 790 189
		REGIBOR					
Kredītlīnija no AS "SEB banka"	200 000	LVL (3 mēn.)+1,2%	14.01.2013	190 000	270 346	-	-
			KOPĀ:	1 729 274	2 460 535	1 258 152	1 790 189

Procenti parasti tiek pārskatīti reizi ceturksnī.

* Uz 2012. gada 31. martu visi Koncerna mātes uzņēmuma pamatlīdzekļi un apgrozāmie līdzekļi bija iekļauti kā nodrošinājums saņemtajam aizdevumam (skatīt pielikuma 11. piezīmi). Ķīlas līgumi ir reģistrēti Komerķīlu reģistrā.

17. Finanšu nomas saistības

	31.03.2012.		31.03.2012.		31.03.2011.		31.03.2011.	
	LVL	EUR	LVL	EUR	LVL	EUR	LVL	EUR
	Ilgtermiņa	Īstermiņa	Ilgtermiņa	Īstermiņa	Ilgtermiņa	Īstermiņa	Ilgtermiņa	Īstermiņa
Finanšu līzings saistības pret SIA "SEB Līzings", EUR	2 291	27 477	3 260	39 096	23 586	66 239	33 560	94 249
	KOPĀ:	2 291	27 477	3 260	39 096	23 586	66 239	94 249

Procentu likme saskaņā ar finanšu nomas līgumiem ir no 2.92% līdz 4.73%. Procenti parasti tiek pārskatīti reizi ceturksnī. Finanšu nomas ietvaros iegādāto pamatlīdzekļu uzskaites vērtība atspoguļota pielikuma 11. piezīmē.

17. Finanšu nomas saistības (turpinājums)

Minimālo nomas maksājumu nākotnes vērtība iepriekš minētajām finanšu nomas saistībām var tikt atspoguļota šādi:

	31.03.2012		31.03.2012		31.03.2011		31.03.2011	
	Pašreizējā		Pašreizējā		Pašreizējā		Pašreizējā	
	Minimālie maksājumi	maksājumu vērtība	Minimālie maksājumi	maksājumu vērtība	Minimālie maksājumi	maksājumu vērtība	Minimālie maksājumi	maksājumu vērtība
	LVL	LVL	EUR	EUR	LVL	LVL	EUR	EUR
Gada laikā	28 069	27 477	39 939	39 096	68 964	66 239	98 127	94 250
Pēc viena gada, bet ne ilgāk kā piecus gadus	2 299	2 291	3 271	3 260	24 154	23 586	34 368	33 560
Kopā minimālie nomas maksājumi	30 368	29 768	43 210	42 356	93 118	89 825	132 495	127 809
Atskaitot finanšu izmaksas	(600)	-	(854)	-	(3 293)	-	(4 686)	-
Minimālo nomas maksājumu pašreizējā vērtība	29 768	29 768	42 356	42 356	89 825	89 825	127 809	127 809

18. Nodokļi un sociālās apdrošināšanas obligātās iemaksas

	31.03.2012.		31.03.2011.	
	LVL	EUR	LVL	EUR
Iedzīvotāju ienākuma nodoklis	(131 795)	(187 527)	(171 121)	(243 483)
Sociālās apdrošināšanas obligātās iemaksas	(239 901)	(341 348)	(323 494)	(460 291)
Nekustamā īpašuma nodoklis	(18 512)	(26 340)	(11 923)	(16 966)
Dabas resursa nodoklis	(8 567)	(12 190)	(5 456)	(7 763)
Uzņēmējdarbības riska nodeva	(252)	(359)	(196)	(279)
Uzņēmuma ienākuma nodoklis	(873 806)	(1 243 314)	(462 064)	(657 458)
Pievienotas vērtības nodoklis	159 647	227 157	175 920	250 312
KOPĀ:	(1 113 186)	(1 583 921)	(798 334)	(1 135 927)
Kopā saistības:	(1 272 833)	(1 811 078)	(974 255)	(1 386 239)
Kopā aktīvi:	159 647	227 157	175 920	250 312

19. Uzkrātās saistības

	31.03.2012		31.03.2011	
	LVL	EUR	LVL	EUR
Uzkrājumi neizmantotajiem atvaļinājumiem	376 687	535 977	341 164	485 433
Uzkrājumi renovācijas darbiem	94 772	134 848	-	-
Uzkrājumi elektroenerģijai un gāzei	78 446	111 619	79 745	113 468
Uzkrājumi nodokļu soda naudai	-	-	14 317	20 371
Uzkrātie procenti par ilgtermiņa ieguldījuma iegādes parādu	-	-	199 764	284 238
Pārējās uzkrātās saistības	22 778	32 410	44 204	62 897
KOPĀ:	572 683	814 854	679 194	966 406

20. Parādi piegādātājiem un darbuzņēmumiem un pārējie kreditori

	31.03.2012		31.03.2011	
	LVL	EUR	LVL	EUR
Parādi piegādātājiem un darbuzņēmējiem	3 393 453	4 828 448	971 342	1 382 095
Atbildība par darbu	474 320	674 897	312 462	444 594
Pārējie kreditori	12 770	18 170	6 194	8 813
KOPĀ:	3 880 543	5 521 515	1 289 998	1 835 502

21. Informācijas atspoguļošana par segmentiem

Pārvaldības nolūkā Koncerns sadalīts struktūrvienībās, pamatojoties uz ražotajiem produktiem. Šajā finanšu pārskatā sniegta informācija par diviem Koncerna saimnieciskās darbības segmentiem.

Gatavo zāļu formu segments ietver tabletes, kapsulas, ampulas un pulverus iepakojumā, proti, produktus, kas gatavi gala lietotāju lietošanai.

Tādu ķīmisko produktu un substanču segments, kas tiek pārdotas Koncerna klientiem, kuri no tām tālākās apstrādes procesā izgatavo gatavās zāļu formas. Abu segmentu ražošana ir nodalīta.

Segmentā „Ķīmiskā produkcija” Koncerns uzrādījis ieņēmumus no ķīmisko un farmaceitisko vielu pārdošanas tikai klientiem ārpus Koncerna, Tomēr lielākā daļa ķīmisko vielu tiek izmantotas gatavo zāļu formu ražošanā pašā Koncernā, un no tām gūtie ieņēmumi sedz izdevumus, kas ieguldīti ķīmisko produktu ražošanai nepieciešamajos pamatlīdzekļos. Koncerns neveic grāmatvedības uzskaiti katram segmentam atsevišķi. Segmentā „Cits” iekļautās pozīcijas galvenokārt tiek pārvaldītas Koncerna līmenī.

21. Informācijas atspoguļošana par segmentiem (turpinājums)**LVL**

	Gatavās zāļu formas		Zāļu lieltirgotava		Ķīmiskā produkcija		Aptiekas		Neattiecināts		Kopā	
	31.03.2012.	31.03.2011.	31.03.2012.	31.03.2011.	31.03.2012.	31.03.2011.	31.03.2012.	31.03.2011.	31.03.2012.	31.03.2011.	31.03.2012.	31.03.2011.
Aktīvi												
Nemateriālie aktīvi	2 084 276	4 595 099	-	-	1 459 022	2 364 834	3 980 000	-	133 381	91 108	7 656 678	7 051 041
Pamatlīdzekļi	6 624 402	5 367 059	637	-	3 453 799	2 629 155	288 115	-	1 527 867	899 138	11 894 820	8 895 352
Finanšu aktīvi	-	-	-	-	-	-	-	-	1 007	5 370	1 007	5 370
Krājumi	4 705 700	4 531 426	29 105	-	2 346 495	2 219 804	704 677	-	-	-	7 785 977	6 751 230
Debitoru parādi	12 555 785	7 159 817	279 172	-	244 666	3 507 372	122 848	-	1 866 276	286 038	15 068 747	10 953 227
Nauda	-	-	-	-	-	-	168 956	-	1 157 856	429 896	1 326 812	429 896
Kopā aktīvs	25 970 162	21 653 401	308 914	-	7 503 982	10 721 165	5 264 596	-	4 686 387	1 711 550	43 734 041	34 086 116
Pasīvs												
Kopā pašu kapitāls	-	-	-	-	-	-	-	-	29 614 832	22 370 139	29 614 832	22 370 139
Mazākuma interese	-	-	-	-	-	-	-	-	370	-	370	-
Afiliētā uzņēmumu ienākuma nodokļa saistības	-	-	-	-	-	-	618 161	-	513 871	916 370	1 132 032	916 370
Aizņēmumi no kredītiestādēm	4 463 826	2 955 651	-	-	2 327 328	1 447 881	190 000	-	-	-	6 981 154	4 403 532
Pārējie aizdevumi	16 376	422 898	-	-	8 538	207 164	4 854	-	-	-	29 768	630 062
Nodoļi un sociālās apdrošināšanas iemaksas	815 258	653 920	-	-	425 056	320 335	32 519	-	-	-	1 272 833	974 255
No pircējiem saņemtie avansi	35 168	55 228	-	-	23 826	32 161	-	-	12 023	24	71 017	87 412
Parādi piegādātājiem un darbuuzņēmējiem	1 962 207	2 512 334	126 549	-	652 838	1 230 714	1 138 648	-	301	-	3 880 543	3 743 048
Parādi radniecīgajiem uzņēmumiem	178 809	189 348	-	-	-	92 756	-	-	-	-	178 809	282 104
Uzkrātās saistības	-	-	-	-	-	-	50 458	-	522 225	679 194	572 683	679 194
Kopā pasīvs	7 471 644	6 789 379	126 549	-	3 437 586	3 331 011	2 034 640	-	30 663 622	23 965 727	43 734 041	34 086 116
Peļņas vai zaudējumu aprēķins												
Neto apgrozījums	9 395 624	7 445 884	196 271	-	886 860	731 351	1 582 935	-	-	-	12 061 690	8 177 235
Galavās produkcijas krājimos un nepabeigto ražojumu krājumu izmaiņas	73 149	(278 789)	-	-	38 138	(136 570)	-	-	-	-	111 287	(415 359)
Pārējie saimnieciskās darbības ieņēmumi	-	-	-	-	-	-	6 068	-	288 804	82 987	294 872	82 987
Materiālu izmaksas	(1 204 387)	(1 000 748)	-	-	(627 937)	(490 237)	(1 184 978)	-	(127 696)	-	(3 144 998)	(1 490 985)
Personāla izmaksas	(1 303 812)	(1 030 974)	(4 058)	-	(679 775)	(505 042)	(216 346)	-	(14 374)	-	(2 218 365)	(1 536 016)
Noliebjums/ amortizācija un norakstījumi	(300 913)	(315 774)	(45)	-	(156 889)	(154 688)	(3 090)	-	(57 528)	-	(518 465)	(470 462)
Pārējās saimnieciskās darbības izmaksas	(2 491 972)	(1 553 778)	-	-	(1 299 253)	(761 148)	(9 045)	-	(173 896)	-	(3 974 166)	(2 314 926)
Finanšu ieņēmumi	-	-	-	-	-	-	-	-	272 990	9 570	272 990	9 570
Finanšu izmaksas	-	-	-	-	-	-	-	-	(60 764)	(77 317)	(60 764)	(77 317)
Uzņēmumu ienākuma nodoklis par pārskata periodu	-	-	-	-	-	-	-	-	(423 600)	(245 634)	(423 600)	(245 634)
Pārskata gada peļņa/ (zaudējumi)	4 167 689	3 265 820	192 168	-	(1 838 856)	(1 316 333)	175 544	-	(296 064)	(230 394)	2 400 481	1 719 093

21. Informācijas atspoguļošana par segmentiem (turpinājums)

EUR

	Gatavās zāļu formas		Zaļu lieltirgotava		Ķīmiskā produkcija		Aptiekas		Neattiecināts		Kopā	
	31.03.2012.	31.03.2011.	31.03.2012.	31.03.2011.	31.03.2012.	31.03.2011.	31.03.2012.	31.03.2011.	31.03.2012.	31.03.2011.	31.03.2012.	31.03.2011.
Aktīvi												
Nemateriālie aktīvi	2 965 657	6 418 087	-	-	2 076 001	3 588 819	5 663 030	-	189 784	180 558	10 894 471	10 187 463
Pamatīdzekļi	9 425 674	6 891 872	906	-	4 914 314	5 548 331	409 951	-	2 173 959	1 270 055	16 924 804	13 710 258
Finanšu aktīvi	-	-	-	-	-	-	-	-	1 433	6 454	1 433	6 454
Krājumi	6 695 608	4 919 192	41 413	-	3 338 761	3 960 215	1 002 665	-	-	-	11 078 447	8 879 407
Debitoru parādi	17 865 273	9 658 193	397 226	-	348 128	433 538	174 797	-	2 655 472	1 112 087	21 440 896	11 203 818
Nauda	-	-	-	-	-	-	240 403	-	1 647 481	53 425	1 887 883	53 425
Kopā aktīvs	36 952 212	27 887 344	439 545	-	10 677 204	13 530 902	7 490 845	-	6 668 128	2 622 579	62 227 934	44 040 824
Pasīvs												
Kopā pašu kapitāls	-	-	-	-	-	-	-	-	42 138 110	25 340 606	42 138 110	25 340 606
Mazākuma interese	-	-	-	-	-	-	-	-	526	-	526	-
Afiliētā uzņēmumu ienākuma nodokļa saistības	-	-	-	-	-	-	879 564	-	731 173	1 194 770	1 610 736	1 194 770
Aizņēmumi no kredītiestādēm	6 351 452	4 432 135	-	-	3 311 490	3 568 107	270 346	-	-	-	9 933 287	8 000 242
Pārējie aizdevumi	23 301	624 130	-	-	12 149	502 457	6 907	-	-	-	42 356	1 126 587
Nodokļi un sociālās apdrošināšanas iemaksas	1 160 008	960 823	-	-	604 800	773 514	46 270	-	-	-	1 811 078	1 734 337
Nopircējiem saņemtā avansi	50 040	212	-	-	33 901	49 832	-	-	17 107	-	101 048	50 044
Parādi piegādātājiem un darbuuzņēmējiem	2 791 969	3 465 032	180 063	-	928 905	1 981 501	1 620 150	-	428	-	5 521 515	5 446 533
Parādi radniecīgajiem uzņēmumiem	254 422	179 414	-	-	-	144 437	-	-	-	-	254 422	323 851
Uzkrātās saistības	-	-	-	-	-	-	71 795	-	743 059	823 854	814 854	823 854
Kopā pasīvs	10 631 191	9 661 745	180 063	-	4 891 244	7 019 849	2 895 032	-	43 630 403	27 359 230	62 227 934	44 040 824
Peļņas vai zaudējumu aprēķins												
Neto apgrozījums	13 368 769	7 747 702	279 269	-	1 261 888	933 842	2 252 314	-	-	-	17 162 239	8 681 544
Gatavās produkcijas krājumos un nepabeigto ražoju krājumu izmaiņas	104 082	(242 398)	-	-	54 266	(195 143)	-	-	-	-	158 347	(437 540)
Pārējie saimnieciskās darbības ieņēmumi	-	-	-	-	-	-	8 634	-	410 931	123 632	419 565	123 632
Materiālu izmaksas	(1 713 688)	(841 720)	-	-	(893 474)	(677 630)	(1 686 072)	-	(181 695)	-	(4 474 929)	(1 519 350)
Personāla izmaksas	(1 855 157)	(1 105 291)	(5 774)	-	(967 233)	(889 820)	(307 833)	-	(20 452)	-	(3 156 449)	(1 995 111)
Noliebjums/ amortizācija un norakstījumi	(428 161)	(335 771)	(64)	-	(223 233)	(270 314)	(4 397)	-	(81 855)	(37 739)	(737 709)	(643 824)
Pārējās saimnieciskās darbības izmaksas	(3 545 757)	(1 636 210)	-	-	(1 848 670)	(1 317 238)	(12 870)	-	(247 432)	-	(5 654 730)	(2 953 448)
Finanšu ieņēmumi	-	-	-	-	-	-	-	-	388 430	79 275	388 430	79 275
Finanšu izmaksas	-	-	-	-	-	-	-	-	(86 459)	(117 467)	(86 459)	(117 467)
Uzņēmumu ienākuma nodoklis par pārskata periodu	-	-	-	-	-	-	-	-	(602 728)	(224 714)	(602 728)	(224 714)
Afiliētās uzņēmumu ienākuma nodoklis	-	-	-	-	-	-	-	-	-	-	-	-
Pārskata gada peļņa/ (zaudējumi)	5 930 087	3 586 313	273 431	-	(2 616 457)	(2 416 302)	249 777	-	(421 261)	(177 012)	3 415 577	992 998

Segmenta aktīvos nav iekļauta tā nemateriālo aktīvu, pamatlīdzekļu, krājumu, debitoru, finanšu aktīvu un naudas daļa, kas tiek pārvaldīta Koncerna līmenī.

Segmenta kreditoru parādos nav iekļautas atliktā nodokļa saistības un uzkrātās saistības, kas tiek pārvaldītas Koncerna līmenī.

Katra saimnieciskās darbības segmenta neto peļņā nav iekļauti finanšu ieņēmumi un izmaksas, kā arī uzņēmumu ienākuma nodoklis un atliktais uzņēmumu ienākuma nodoklis.

Informācija par ģeogrāfiskajiem segmentiem

Lielākā daļa Koncerna aktīvu (aptuveni 99%) izvietoti Latvijā. Informācija par apgrozījumu sadalījumā pēc klientu atrašanās vietām sniegta pielikuma 3. piezīmē.