

AS „Olainfarm”
Adrese: Rūpnīcu iela 5, Olaine, LV-2114
Vienotais reģistrācijas numurs: 40003007246

Nerevidēts konsolidētais pārskats par 2011. gada 9.mēnešiem

AS „OLAINFARM”
(VIENOTĀIS REĢISTRĀCIJAS NUMURS 40003007246)
NEREVIDĒTS KONSOLIDĒTAIS PĀRSKATS
PAR 2011. GADA 9 MĒNEŠIEM
SAGATAVOTS SASKAŅĀ AR ES PIENĒMTAJIEM
STARPTAUTISKAJIEM FINANŠU PĀRSKATU STANDARTIEM

Olaine, 2011

Saturs

Saturs	2
Vispārīga informācija	3
Lielākie akcionāri (uz 30.09.2011)	10
VADĪBAS ZIŅOJUMS	11
Paziņojums par vadības atbildību	19
Konsolidētais apvienotais ienākumu pārskats	20
Konsolidētais naudas plūsmas pārskats	23
Konsolidētais pašu kapitāla izmaiņu pārskats	24

Vispārīga informācija

Koncerna mātes uzņēmuma nosaukums	Olainfarm
Koncerna mātes uzņēmuma juridiskais statuss	Akciju sabiedrība
Koncerna mātes uzņēmuma vienotais reģistrācijas numurs, vieta un datums	40003007246 Rīga, 1991. gada 10. jūnijs (atkārtoti - 1997. gada 27. marts)
Koncerna mātes uzņēmuma juridiskā adrese	Rūpnīcu iela 5 Olaine, Latvija, LV-2114
Koncerna mātes uzņēmuma lielākie akcionāri	Vaērijs Maligins – 29.24% SIA „Olmafarm” -42,56 % Swedbank AS Clients Account -9.03%

Valde

AS „Olainfarm” valdi uzņēmuma Padome ievēl uz 5 gadiem. Izvēloties Valdes locekļus, Padome izvērtē kandidātu pieredzi gan kolektīvu vadīšanā, gan attiecīgā kandidātā pārziņā esošajā jomā, gan arī farmācijas nozarē kopumā

Valērijs Maligins, valdes priekšsēdētājs



Valērijs Maligins ir kompānijas valdes priekšsēdētājs. V.Maliginam ir NewPort Interational University, Baltijas izglītības centra – Net University doktora grāds ekonomikā (2007.gads), kā arī Latvijas Universitātes maģistra grāds ekonomikā un sociālzinātnēs (2002.gads), un bakalaura grāds ekonomikā un finansēs, kuru viņš ieguvis 1998.gadā Rīgas Starptautiskajā ekonomikas un biznesa administrācijas augstskolā. V. Maligins darbojas farmācijas jomā jau vairāk kā 20 gadus, 14 no tiem vadošos amatos AS „Olainfarm”

Ieņemamie amati citās uzņēmējiesabiedrībās:

SIA „Olmafarm” valdes priekšsēdētājs
Vītkupes mednieku klubs, valdes loceklis

Līdzdalība citās uzņēmējiesabiedrībās:

SIA „Lano Serviss” (25,04%)
SIA „Vega MS” (60%)
SIA „Briz” (12,48%),
SIA „Olfa Press” (45%)
SIA „Carbochem” (50%)
SIA „Aroma” (75%)
SIA „Olmafarm” (100%)
SIA „Escargot” (33.50%)

Piederošo AS „Olainfarm” akciju skaits (uz 30.09.2011):

Tieši: 4 118 244

Netieši (caur SIA „Olmafarm”): 5 994 054

Kopā: 10 112 298

Jeļena Borcova, valdes locekle



Jeļena Borcova ir kompānijas valdes locekle un kvalificētā persona. J.Borcovai ir augstākā farmaceitiskā izglītība, kura iegūta Rīgas Medicīnas institūtā (1988. gads). J. Borcovai ir vairāk kā 15 gadu pieredze farmācijas jomā.

Ieņemamie amati citās uzņēmēj sabiedrībās:

SIA „Carbochem”, valdes locekle

Līdzdalība citās uzņēmēj sabiedrībās: nav

Piederošo AS „Olainfarm” akciju skaits (uz 30.09.2011): 0

Inga Liščika



Inga Liščika ir kompānijas valdes locekle un Finanšu departamenta direktore. I.Liščika studējusi Anglijas „Open University” apmācības programmā „Menedžeris profesionāls”. I.Liščikai ir Rīgas Tehniskās universitātes maģistra grāds uzņēmējdarbības ekonomikā (1997.gads) un inženierzinātņu bakalaurs ekonomikā, kuru viņa ieguvusi 1995.gadā Rīgas Tehniskajā universitātē. Jau vairāk kā 10 gadus, Inga Liščika ir AS “Olainfarm” darbiniece.

Ieņemamie amati un līdzdalība citās uzņēmēj sabiedrībās:

SIA „Pharma and Chemistry Competence Centre of Latvia”, padomes locekle

Līdzdalība citās uzņēmēj sabiedrībās: nav

Piederošo AS „Olainfarm” akciju skaits (uz 30.09.2011): 1 300

Salvis Lapiņš



Salvis Lapiņš ir kompānijas valdes loceklis un investoru attiecību vadītājs. S.Lapiņš studējis Rīgas starptautiskajā ekonomikas un biznesa administrācijas augstskolā un Latvijas Universitātes Juridiskajā fakultātē .S. Lapiņš darbojas finanšu un farmācijas nozarē kopš 1995. Gada

Ieņemamie amati citās uzņēmēj sabiedrībās: nav

Līdzdalība citās uzņēmēj sabiedrībās:

SIA „Baltic Team-Up” (50%)

Piederošo AS „Olainfarm” akciju skaits (uz 30.09.2011): 83 653

Veranika Dubickaja



Veranika Dubickaja kopš 2005. gada strādā AS „Olainfarm” pārstāvniecībā Baltkrievijā. No 2005. gada līdz 2006. gadam Dubickajas kundze ieņēma medicīnas pārstāvja amatu, no 2006. gada līdz 2009. gada jūlijam produktu menedžera amatu, bet no 2009. gada jūlija līdz 2011. gada maijam bija AS „Olainfarm” pārstāvniecības Baltkrievijā vadītāja.

Ieņemamie amati un līdzdalība citās uzņēmēj sabiedrībās: nav

Piederošo AS „Olainfarm” akciju skaits (uz 30.09.2011): 0

Vispārīga informācija (turpinājums)

Padome

AS „Olainfarm” Padomi ievēl Sabiedrības akcionāru pilnsapulcē uz 5 gadiem. Padome ir Sabiedrības pārraudzības institūcija, kas pārstāv akcionāru intereses sapulču starplaikā. Padomes galvenais uzdevums ir pastāvīga sabiedrības valdes darbības uzraudzība un tieši ņemot vērā prasības, kurām jāatbilst, lai pildītu Padomes funkcijas un uzdevumus, akcionāri arī izvirza Padomes locekļu kandidātus.

Padome lemj par Sabiedrības valdes locekļu atalgojumu, savukārt par pašas Padomes locekļu atalgojumu lemj Sabiedrības akcionāru pilnsapulce.

Helmuts Balderis-Sildedzis, padomes priekšsēdētājs

H.Balderis-Sildedzis no 1992. – 2006.gadam bijis a/s “Rīgas Sporta pils” direktors.

H.Balderis-Sildedzis absolvējis Latvijas valsts fiziskās kultūras institūtu (1983.gads).

Ieņemamie amati citās uzņēmēj sabiedrībās:

SIA „HB-19”, valdes loceklis

Nodibinājums “H.Baldera hokeja skola”, likvidators

SIA „Nordic Bio Energy”, valdes loceklis

“Latvijas Hokeja Federācija”

Līdzdalība citās uzņēmēj sabiedrībās:

SIA „HB-19” (100%)

SIA „Nordic Bio Energy” (30,09%)

SIA „EGRA trans” (25%)

SIA „Sabiedrība Mārupe” (20,91%)

„HB-19 Investments Limited” (Kipra) 100%

Piederošo AS „Olainfarm” akciju skaits (uz 30.04.2011): 0

Jeļena Dudko, padomes priekšsēdētāja vietniece

Jeļena Dudko ir farmaceitiskās kompānijas “Olfa” stratēģiskās attīstības un

mārketinga departamenta direktore. J.Dudko 1996.gadā absolvējusi Kijevas

medicīnas akadēmijas Terapijas un Hematoloģijas katedras aspirantūru un ieguvusi

zinātņu kandidāta pakāpi

Ieņemamie amati un līdzdalība citās uzņēmēj sabiedrībās: nav

Piederošo AS „Olainfarm” akciju skaits (uz 30.04.2011): 0

Aleksandrs Raicis

Aleksandrs Raicis ir Latvijas Medikamentu Lieltirgotavu asociācijas direktora

vietnieks un SIA “Briz” farmācijas direktors. A.Raicis ieguvis augstāko izglītību

Rīgas Medicīnas institūta Farmācijas fakultātē (1984.gads).

Ieņemamie amati citās uzņēmēj sabiedrībās:

SIA „BRIZ”, Valdes loceklis

Līdzdalība citās uzņēmēj sabiedrībās:

SIA “SUPEREURO” (17%)

SIA „VIP Pharma” (50%)

SIA „Recesus” (30%).

SIA „Briz” (10,96%)

Piederošo AS „Olainfarm” akciju skaits (uz 30.09.2011) : 0

Vispārīga informācija (turpinājums)

Volodimirs Krivozubovs
Volodimirs Krivozubovs ir OOO “Torgovije Tehnologii” (Ukraina) direktors.
V.Krivozubovs absolvējis A.Bogomoļca Kijevas medicīnas institūtu (1984.gads).

Ieņemamie amati citās uzņēmēj sabiedrībās:
OOO „Torgovije Tehnologii” (Ukraina), ģenerāldirektors

Līdzdalība citās uzņēmēj sabiedrībās: nav

Piederošo AS „Olainfarm” akciju skaits (uz 30.09.2011): 0

Signe Baldere-Sildedze
No 2007.-2009.gadam S.Baldere-Sildedze bija SIA “Louvre” komercdirektore.
S.Baldere-Sildedze 1997.gadā Šveicē absolvējusi Starptautisko viesnīcu un tūrisma skolu.

Ieņemamie amati citās uzņēmēj sabiedrībās: nav

Līdzdalība citās uzņēmēj sabiedrībās: nav

Piederošo AS „Olainfarm” akciju skaits (uz 30.09.2011): 0

Izmaiņas valdē laika posmā no
2011. gada 1. janvāra līdz 2011. gada
30.septembrim

Valdes locekļa (Jurijus Kaplinovs) atcelšana un jauna Valdes locekļa (Veranika Dubickaja) iecelšana 23.05.2011.g.

Izmaiņas padomē laika posmā no
2011. gada 1. janvāra līdz 2011. gada
30.septembrim

Nav

Meitas uzņēmumi

SIA „Reinolds” (100%)
Rūpnīcu iela 5, Olaine, LV-2114, kopš 26.08.2008.

SIA „Ozols JDR” (100%)
Rūpnīcu iela 5, Olaine, LV-2114, kopš 18.10.2010.

SIA „Olainfarm enerģija” (50%)
Rūpnīcu iela 5, Olaine, LV-2114, kopš 15.09.2010.

SIA “Pharma and Chemistry Centre of Latvia” (11%)
Rūpnīcu iela 5, Olaine, LV-2114, kopš 11.08.2010.

Darbības veids

Ķīmiski-farmaceutiskās produkcijas ražošana un izplatīšana

Revīzijas komisija

Žanna Karaseva

Pārskata periods

2011. gada 1. janvāris – 30.septembris

Revidenti

Dace Cikmača

LR Zvērināta revidente

Sertifikāts Nr. 175

SIA „Ernst & Young Baltic”

Muitas iela 1a, Rīga

Latvija, LV-1010

Licence Nr. 17

Sabiedrībai nav citu līgumattiecību nedz ar tā zvērināto revidentu nedz ar auditorkompāniju.

Lielākie akcionāri (uz 30.09.2011)

	Procentuālais ieguldījums
Swedbank AS Clients Account	
Formerly AS Swedbank	9.03%
Olmafarm, SIA	42,56%
V.Maligins	29.24%
Citi akcionāri	19.17%
Kopā	<u>100,00%</u>

VADĪBAS ZIŅOJUMS

Vispārēja informācija

Pārskata periodā Koncerna sastāvā nav notikušas izmaiņas, to veido mātes uzņēmums a/s “Olainfarm” un tās meitas uzņēmums SIA „Reinolds”, kam pieder vairāki ar jaunajiem produktiem saistīti patenti, un meitas uzņēmums SIA „Ozols JRD”, par kura galveno darbības virzienu kļūs aktīvās atpūtas un sporta pasākumu organizēšana Olaines pilsētā, kā arī meitas uzņēmums „Olainfarm Enerģija”, kurš nodarbosies ar elektroenerģijas ražošanu un pārdošanu, izmantojot koģenerācijas tehnoloģijas.

A/s “Olainfarm” ir viens no lielākajiem farmaceitiskajiem uzņēmumiem Latvijā ar gandrīz 40 gadu pieredzi medikamentu un ķīmiski farmaceitisko produktu ražošanā. Koncerna darbības pamatprincips ir ražot uzticamus un efektīvus augstākās kvalitātes produktus Latvijai un visai pasaulei. Šobrīd koncerna produkcija tiek eksportēta uz vairāk nekā 30 pasaules valstīm, tostarp Baltijas valstīm, Krieviju, NVS valstīm, Skandināvijas, Rietumeiropas un Āzijas valstīm, Ziemeļameriku un Austrāliju.

Korporatīvā misija un vīzija

Korporatīvā misija:

A/s “Olainfarm” ir viens no lielākajiem gatavo zāļu un ķīmisko produktu ražotājiem Baltijā. Mūsu darbības pamatprincips ir ražot uzticamus un efektīvus augstākās kvalitātes produktus visai pasaulei. Mēs vēlamies veidot godīgu un konstruktīvu sadarbību ar mūsu klientiem – pacientiem, ārstiem, farmaceitiem un citiem sadarbības partneriem. Savu mērķu sasniegšanai mēs veidojam augsti kvalificētu, sociāli aizsargātu un labi motivētu darbinieku komandu. Mūsu prioritāte ir videi draudzīga ražošanas procesa organizācija un pastāvīga Sabiedrības vērtības palielināšana.

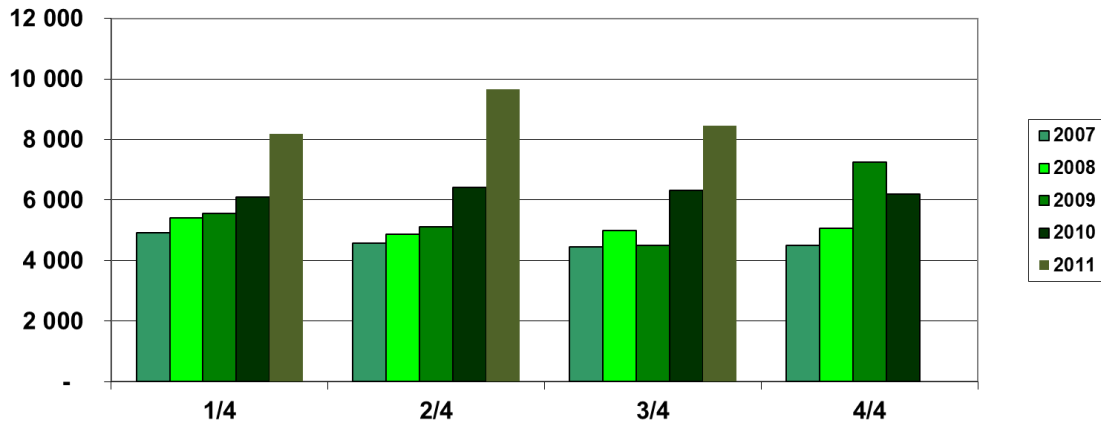
Korporatīvā vīzija:

Mēs vēlamies kļūt par vadošo gatavo zāļu un ķīmiski - farmaceitisko produktu ražotāju Baltijā, kura produkcija ir pazīstama un pieejama visā pasaulē.

Finanšu rezultāti

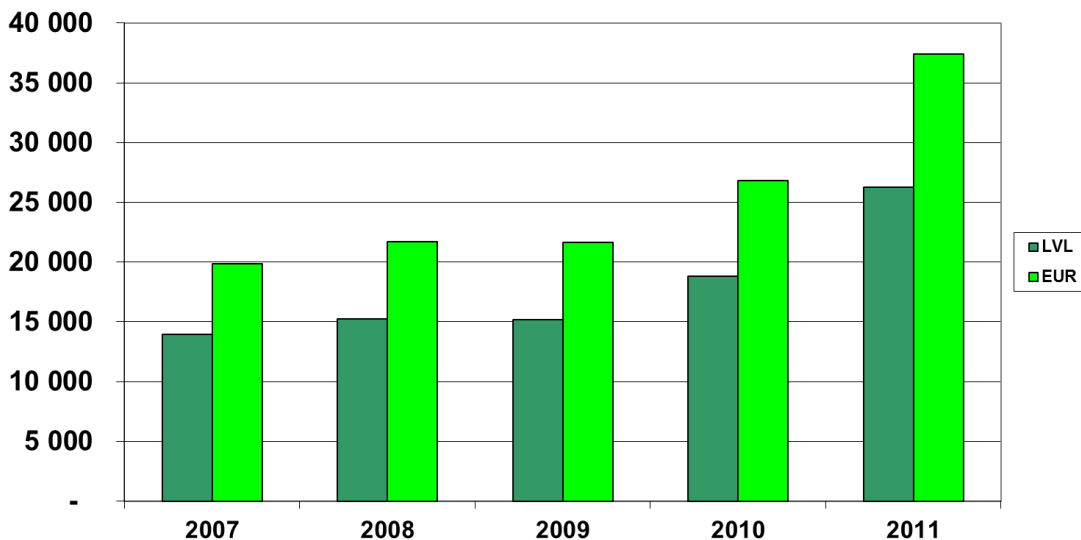
2011. gada 3. ceturksnī turpinājās visai ievērojams realizācijas pieaugums, kas tika aizsācies vēl gada sākumā. Kopumā 2011. gada 3.ceturksnī uzņēmums realizēja produkciju par 8,5 miljoniem latu (12 miljoniem eiro), kas ir padarījis šo ceturksni par realizācijas ziņā vienu no veiksmīgākajiem visā uzņēmuma vēsturē, kā arī par pašu veiksmīgāko trešo ceturksni. Salīdzinot ar 2010. gada 3.ceturksni, realizācijas apjomi ir pieauguši par vairāk kā 34%.

Realizācijas sadalījums pa ceturkšņiem, tūkst Ls

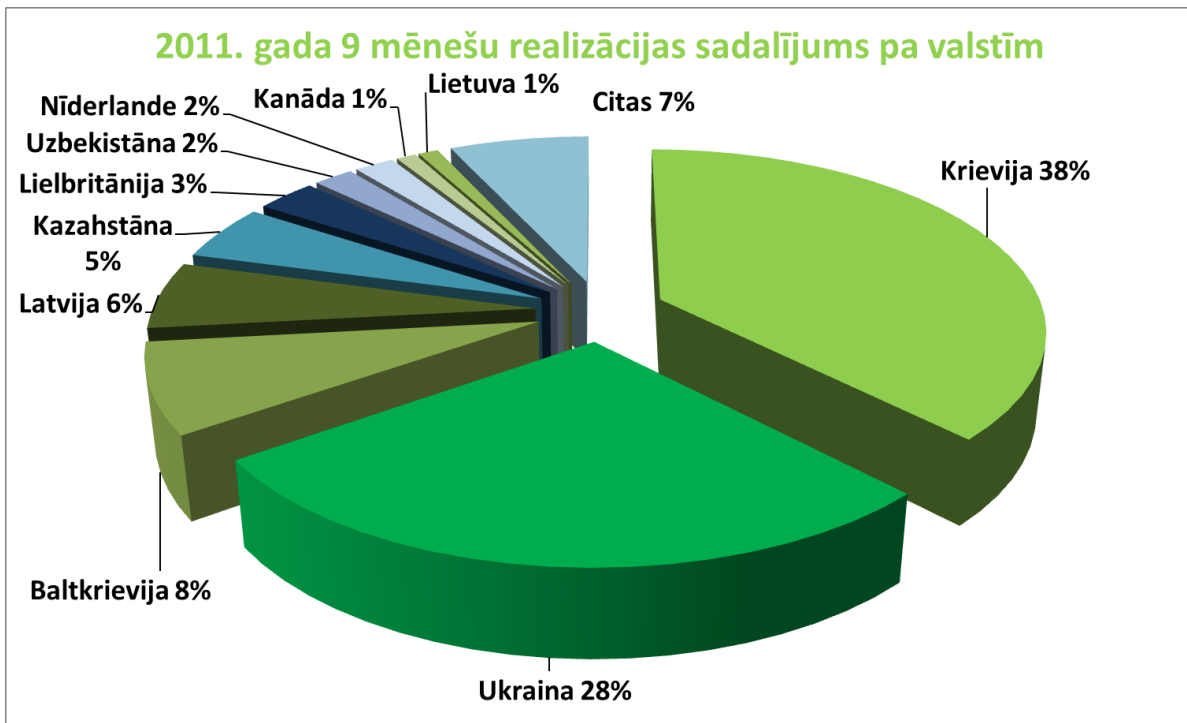


Arī 2011. gada 9 mēnešos kopumā realizācijas apjomi turpināja strauji augt, sasniedzot 26,3 miljonus latu (37,4 miljonus eiro), kas ir par gandrīz 40% vairāk kā 2010. gada 9 mēnešos un par vairāk kā 1 miljonu latu pārsniedz visa 2010. gada realizācijas apjomu kopumā.

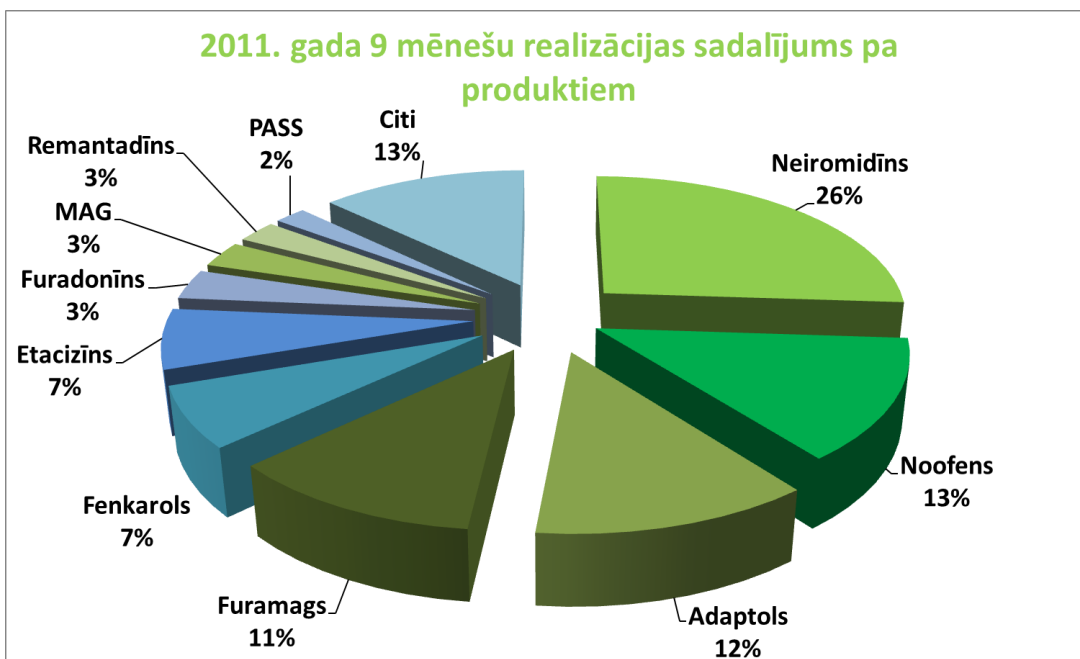
Realizācijas apjoms 9 mēnešos, tūkst.



2011. gada 9 mēnešos turpināja pieaugt uzņēmuma realizācijas apjomi visos tā galvenajos noieta tirgos, izņemot Lielbritāniju, kurā, salīdzinot ar 2010. gada 9 mēnešu periodu, tas palika nemainīgs. Pieauguma tempi bija no 15% Krievijā un Baltkrievijā līdz 5016% Kanādā un 999% Nīderlandē. Lai gan pēdējās divās valstīs realizācijas pieauguma tempi ir iespaidīgi, tomēr realizācijas apjoms, kaut arī tas pieaug, ir uzņēmumam nenozīmīgs.

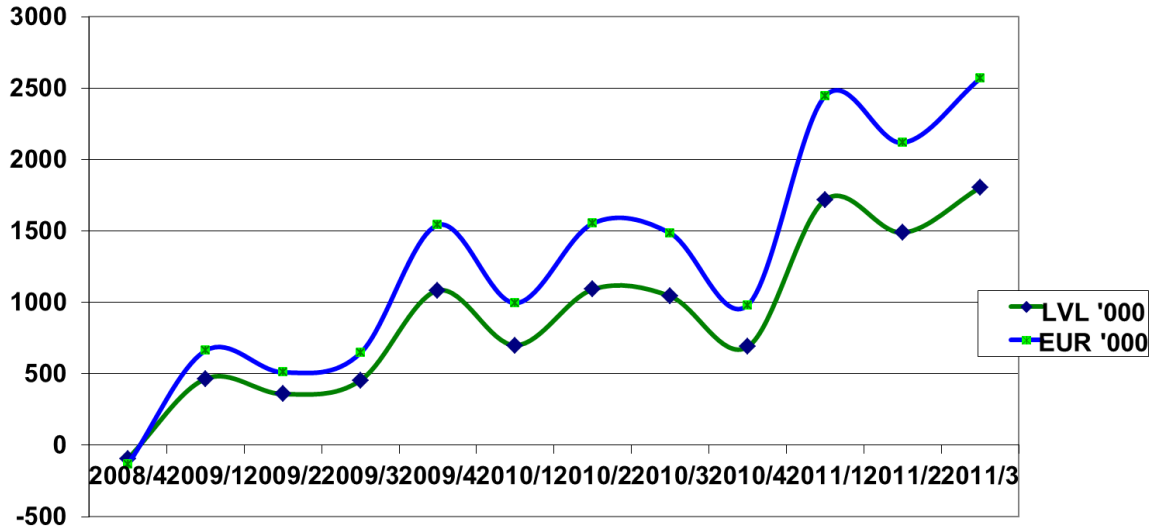


2011. gada 3. ceturksnī un līdz ar to arī 9 mēnešos kopumā ir pieaudzis populārākā produkta Neiromidīns® īpatsvars kopējā realizācijā, un šobrīd tas sasniedz jau 26%. Kopā 10 populārākie produkti veido 87% no realizācijas. Joprojām pieprasītākie ir tieši tie produkti, kuru noiets tiek pastiprināti veicināts.



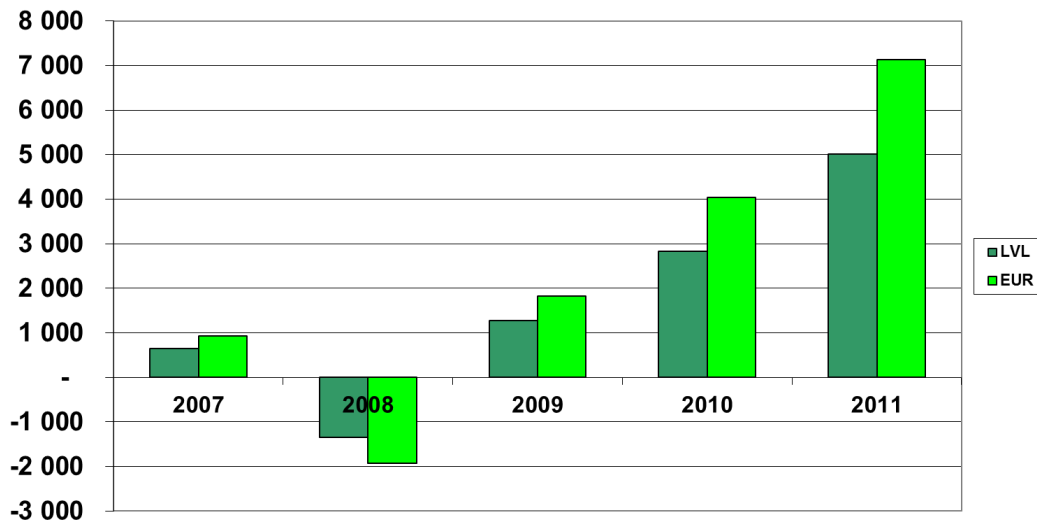
Iepriekš minētais straujais realizācijas pieaugums ir atspoguļojies arī uzņēmuma peļņā. 2011. gada 3. ceturksnī tā ir sasniegusi 1,8 miljonus latu (2,6 milj. eiro), kas tiktāl pats ienesīgākais ceturksnis uzņēmuma vēsturē.

Ceturkšņu peļņa



2011. gada 9 mēnešos kopumā uzņēmums ir nopelnījis 5 miljonus latu (7,1 miljonus eiro), kas ir labākais uzņēmuma peļņas rādītājs arī 9 mēnešu laikā.

Peļņa 9 mēnešos, tūkst.



Līdzīgi ir uzlabojušies arī citi uzņēmuma finanšu rādītāji.

Finanšu rādītāji	30.09.2011.	30.09.2010.	% pret iepriekšējo periodu
Neto apgrozījums (LVL)	26 289 802	18 839 494	140%
Neto peļņa (LVL)	5 012 912	2 836 075	177%
EBITDA (LVL)	7 534 211	4 861 289	155%
EBIT (LVL)	6 127 888	3 494 136	175%
Neto apgrozījums (EUR)	37 407 018	26 806 185	140%
Neto peļņa (EUR)	7 132 729	4 035 371	177%
EBITDA (EUR)	10 720 216	6 916 990	155%
EBIT (EUR)	8 719 199	4 971 707	175%
EBITDA rentabilitāte, %	29	26	
Neto rentabilitāte, %	19	15	
EBIT rentabilitāte, %	23	19	
Pēdējo 12 mēnešu peļņa LVL	5 716 286	3 920 032	146%
Pēdējo 12 mēnešu peļņa EUR	8 133 542	5 577 703	146%
Pēdējo 12 mēnešu EBITDA LVL	9 038 608	7 045 171	128%
Pēdējo 12 mēnešu EBITDA EUR	12 860 781	10 024 374	128%
ROA, % (pēd. 12 mēnešu)	14,8	12,6	
ROE, % (pēd. 12 mēnešu)	22,6	19,7	
Apgrozāmo līdzekļu attiecība pret īstermiņa kreditoriem	3,0	3,1	
Peļņa uz akciju, LVL (9 mēnešu)	0,36	0,20	177%
Peļņa uz akciju, EUR (9 mēnešu)	0,51	0,29	177%
Akcijas cena perioda beigās LVL	2,36	1,74	136%
Akcijas cena perioda beigās EUR	3,36	2,48	136%
P/E (pēd. 12 mēnešu)	5,8	6,3	
Tirgus kapitalizācija perioda beigās LVL	33 240 784	24 508 036	136%
Tirgus kapitalizācija perioda beigās EUR	47 297 375	34 871 794	136%
P/B	1,3	1,2	

A/s „Olainfarm” akcionāru pilnsapulce 2011. gada 29. aprīlī apstiprināja Koncerna darbības plānu. Saskaņā ar to Koncerna apgrozījums 2011. gadā tiek plānots 29,4 milj. Ls (41,8 milj. eiro) apmērā, bet tīrā peļņa 5,1 miljonu Ls (7,3 milj. eiro) apmērā. Saskaņā ar šo 2011. gada 9 mēnešu neauditēto pārskatu, trīs ceturkšņu laikā realizācija ir sasniegusi 89% no visam gadam plānotā apjoma, bet peļņa 98% no gadam plānotā apjoma.

Savukārt 2011. gada 16. novembrī uzņēmuma valde pārskatīja realizācijas un peļņas prognozi šim gadam, nosakot, ka realizācijas apjoms šim gadam ir plānots 35 miljonus latu (49,8 miljonus eiro), bet peļņas apjoms būs 6,3 miljoni latu (8,96 miljoni eiro). Saskaņā ar šo neauditēto pārskatu 9 mēnešu laikā ir izpildīti 75% no pārskatītās gada realizācijas prognozes un 80% no pārskatītās gada peļņas prognozes.

Akcijas un fondu tirgus

Ievērojamās svārstības uzņēmuma darbībā pēdējo trīs gadu laikā ir atspoguļojušās arī uzņēmuma akcijas cenā biržā NASDAQ OMX Rīga. Uzņēmuma veiksmīgie finanšu rādītāji ir palīdzējuši uzņēmuma akcijas vērtībai pārskata periodā sasniegt augstāko līmeni vairāk kā pēdējo desmit gadu laikā, 2011. gada jūlija sasniedzot 3,50 Ls (4,98 eiro) par akciju. Šī pārskata publicēšanas brīdī akcijas cena svārstās ap 2,42 Ls (3,44 eiro) par akciju. Kopumā 2011. gada 9 mēnešu laikā a/s „Olainfarm” akcijas cena ir svārstījusies robežās no 1,96 līdz 3,5 latiem (2,789 līdz 4,98 eiro)

AS „Olainfarm” akcijas cena biržā NASDAQ OMX Rīga (LVL) (2008. gada oktobris– 2011. gada septembris)



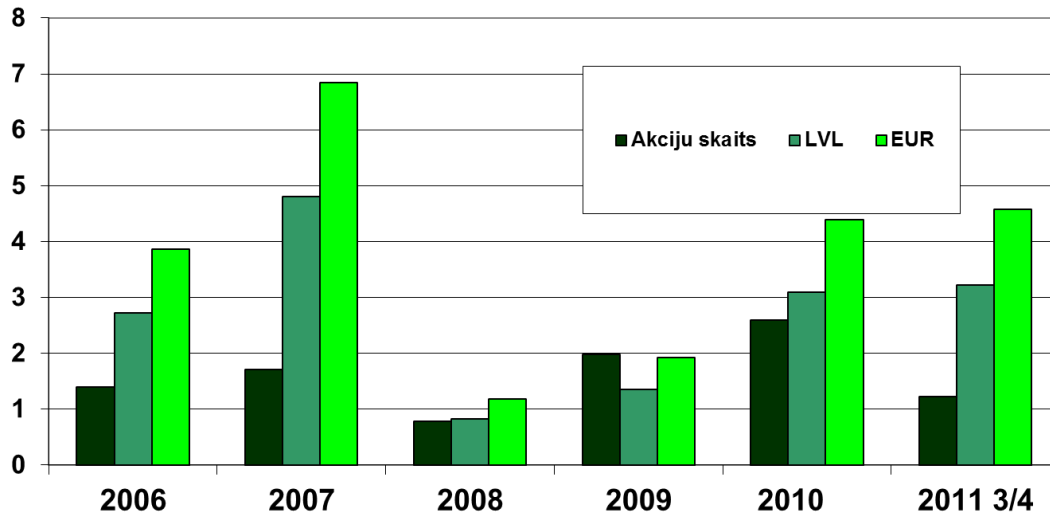
2011. gada otrajā ceturksnī uzsākās straujāks a/s „Olainfarm” akcijas cenas pieaugums, kā rezultātā, kopš gada sākuma tā pieauga par vairāk kā 38%, kamēr OMX Rīga indekss šajā laikā pieauga par nepilniem 13%, taču 3.ceturksnī bija vērojams gan AS „Olainfarm”, gan arī indeksa vērtības kritums. Kopumā kopš gada sākuma OMX Rīga indeksa vērtība ir samazinājusies par 2,73%, kamēr AS „Olainfarm” akcijas cena ir pieaugusi par 8,76%.

AS „Olainfarm” akciju cena biržā NASDAQ OMX Rīga salīdzinājumā ar OMX Rīga indeksu (2011. gada janvāris - septembris)



-- AS “Olainfarm”

Akciju tirdzniecība NASDAQ OMX Riga, mln.



Neskatoties uz to, ka šī gada pirmā pusgada laikā tirdzniecība ar a/s “Olainfarm” akcijām nav bijusi tik aktīva, kā 2010. gadā, tomēr kopumā deviņu mēnešu laikā ir tirdzniecība vairāk kā 1,2 miljoni akciju par kopējo summu vairāk kā 3,22 miljoni latu (4,58 miljoni eiro), kas ir vairāk kā visā 2010. gadā kopumā.

2011. gada 15. jūlijā Finanšu un kapitāla tirgus komisija ir pieņēmusi lēmumu Nr.133 atļaut akciju sabiedrības "Olainfarm" akcionāram Valērijam Maliginam, turpmāk izteikt akciju sabiedrības „Olainfarm”, brīvprātīgo akciju atpiršanas piedāvājumu. Valērijs Maligins piedāvāja atpirkt akcijas no visiem AS „Olainfarm” akcionāriem par cenu 1,95 Ls (2,775 eiro) par vienu akciju.

Kaut arī uzņēmuma valde uzskata Piedāvājumu par atbilstošu normatīvajiem aktiem, tomēr Valde atzīmēja, ka Piedāvājumā noteiktā cena ir zemāka par AS Olainfarm akcijas cenu regulētajā tirgū un neatspoguļo tās attīstības perspektīvas. Valde izteica gandarījumu par V. Maligina plāniem neizdarīt būtiskas izmaiņas uzņēmuma darbībā un saglabāt akciju kotēšanu regulētā tirgū. 2011. gada 25. augustā AS Olainfarm valde, tika informēta, ka piedāvājuma rezultātā Valērijs Maligins iegādājies 3 687 514 akcijas, kā rezultātā viņa rīcībā kopā ir 10 112 298 akcijas, jeb vairāk kā 72% no AS „Olainfarm” pamatkapitāla.

Attīstība

2011. gada 9 mēnešu laikā ir pabeigta 26 a/s “Olainfarm” produktu reģistrācija vairākās valstīs, kā arī 4 produktu PVO globālās zāļu apgādes sistēmā. Šobrīd izskatīšanas stadijā dažādās valstīs atrodas vēl 72 reģistrācijas lietas.

2011. gada februārī ir iesniegts Olvazol® kapsulu formas reģistrācijas pieteikums Ukrainā.

Vides aizsardzība

2011. gada februārī ir apstiprināts a/s “Olainfarm” projekta „Oglekļa dioksīda emisiju samazināšana, uzlabojot energoefektivitāti AS "Olainfarm" 2. un 4. ražošanas korpusā” pieteikums. Projekta ieviešanas rezultātā tiks samazināta oglekļa dioksīda emisija un paaugstināta divu a/s “Olainfarm” ražošanas ēku energoefektivitāte.

2011. gada maijā AS „Olainfarm” ar dāvinājuma līgumu nodeva Vides aizsardzības un reģionālās attīstības ministrijai uzņēmumam piederošās bīstamo atkritumu izgāztuves „Ekolauks” kartes un izgāztuves teritorijā esošo dziļurbumu. Šāda rīcība bija nepieciešama, lai varētu uzsākt realizēt bīstamo atkritumu izgāztuves „Ekolauks” sanācijas projektu, piesaistot ES līdzfinansējumu.

Sociālā atbildība

Reaģējot uz ievērojamo Latvijas iedzīvotāju pirkspējas krišanos, arī 2011. gadā uzņēmums ir samazinājis vairāku medikamentu cenas Latvijā, vidēji par 35%.

2011. gada 30. martā uzņēmums noslēdza sadarbības līgumu ar Rīgas Stradiņa universitātes Absolventu asociāciju. Līgums paredz izveidot stipendiju RSU Farmācijas fakultātes studentiem, kā arī iespēju praktizēties uzņēmumā. A/s "Olainfarm" izcilības stipendija dos iespēju četriem izcilākajiem RSU Farmācijas fakultātes studentiem saņemt studējošo stipendijas 70 LVL apmērā, desmit studiju mēnešus.

Notikumi pēc pārskata perioda beigām

2011. gada 6. oktobrī tika saņemts AS „Olainfarm” Padomes priekšsēdētāja Helmuta Baldera – Sildedža iesniegums par atkāpšanos no Padomes locekļa amata. 2011. gada 11. novembrī tika sarīkota AS „Olainfarm” akcionāru ārkārtas sapulce, kurā tika pārvēlēta visa uzņēmuma Padome. Par jaunās Padomes locekļiem tika ievēlēti Aleksandrs Raicis, Signe Baldere – Sildedze, Elena Dudko, Volodimirs Krivozubovs un Valentīna Andrējeva. 2011. gada 24. novembra Padomes sēdē par jauno AS „Olainfarm” padomes priekšsēdētāju tika ievēlēta Valentīna Andrējeva, par viņas vietnieci tika ievēlēta Elena Dudko.

2011. gada novembrī AS „Olainfarm” parakstīja līgumu par 100% kapitāla daļu iegādi SIA „Ilmas aptiekas” un 100% kapitāla daļu iegādi SIA „Juko 99”. Kopā iegādātajiem uzņēmumiem pieder 18 farmācijas mazumtirdzniecības punkti dažādās Latvijas vietās. Līdz ar šiem pirkumiem AS „Olainfarm” uzsāk savu darbību aptieku biznesā Latvijā. AS „Olainfarm” plāno turpināt palielināt tai piederošo tirdzniecības punktu skaitu līdz 40 jau tuvāko mēnešu laikā.

2011. gada 21. novembrī Finanšu un kapitāla tirgus uzraudzības komisija nolēma apturēt AS „Latvijas Krājbanka” darbību. AS „Olainfarm” šajā bankā neturēja neizmaksātus līdzekļus neizmaksātus neizmaksātus, līdz ar to šāds lēmums nekāda veidā neietekmēja AS „Olainfarm” darbību.

Finanšu pārskatus ir apstiprinājusi mātes uzņēmuma valde, kuras vārdā tos parakstīja


Jelena Borcova
Valdes locekle



2011. gada 30.novembrī

Paziņojums par vadības atbildību

A/s „Olainfarm” (turpmāk tekstā – Sabiedrība) valde ir atbildīga par Sabiedrības un tās meitas uzņēmuma (turpmāk tekstā – Koncerns) konsolidēto starpperiodu finanšu pārskatu sagatavošanu. Starpperiodu finanšu pārskati netiek revidēti.

Starpperiodu finanšu pārskati ir sagatavoti, pamatojoties uz attaisnojuma dokumentiem un sniedz patiesu un skaidru priekšstatu par Koncerna aktīviem un pasīviem, tā finansiālo stāvokli un darbības rezultātiem, kā arī naudas plūsmu pārskata periodā, kas beidzās 2011.gada 30.septembrī.

Starpperiodu finanšu pārskati sagatavoti saskaņā ar ES apstiprinātajiem Starptautiskajiem finanšu pārskatu standartiem un ievērojot uzņēmējdarbības turpināšanas principu. Starpperiodu finanšu pārskatu sagatavošanā pielietotie grāmatvedības principi netika mainīti, salīdzinot ar iepriekšējo pārskata periodu. Starpperiodu finanšu pārskatu sagatavošanas gaitā valdes pieņemtie lēmumi un izdarītie novērtējumi ir bijuši piesardzīgi un pamatoti. Starpperiodu vadības ziņojumā ir ietverta patiesa informācija.

Sabiedrības valde ir atbildīga par atbilstošas uzskaites sistēmas nodrošināšanu, Koncerna aktīvu saglabāšanu, kā arī krāpšanas un citu Koncernā izdarītu pārkāpumu novēršanu un atklāšanu. Sabiedrības valde ir atbildīga par to valstu likumdošanas prasību izpildi, kurās strādā Koncerna uzņēmumi (Latvija).

AS „Olainfarm” valdes vārdā:



Jelena Borcova
Valdes locekle

The stamp is circular and contains the following text: "AKCIJU SABIEDRĪBA «OLAINFARM»" at the top, "Olainfarm" in the center with a logo, and "LATVIJAS REPUBLIKA" at the bottom.

2011. gada 30.novembrī

Konsolidētais apvienotais ienākumu pārskats

		Piezīme 2011.III.cet. 2011.III.cet. 2010.III.cet. 2010.III.cet.			
		LVL	EUR	LVL	EUR
Neto apgrozījums	3	26 289 802	37 407 018	18 839 494	26 806 186
Gatavās produkcijas un nepabeigto ražojumu krājumu izmaiņas		(576 452)	(820 217)	(674 882)	(960 271)
Pārējie saimnieciskās darbības ieņēmumi	4	678 063	964 797	179 726	255 726
Materiālu izmaksas:					
izejvielu un palīgmateriālu izmaksas		(2 628 562)	(3 740 106)	(1 626 568)	(2 314 398)
pārējās ārējās izmaksas		(1 193 881)	(1 698 740)	(969 088)	(1 378 888)
		(3 822 443)	(5 438 846)	(2 595 656)	(3 693 286)
Personāla izmaksas:					
atbildība par darbu	8	(4 234 893)	(6 025 711)	(3 599 897)	(5 122 192)
pārējās sociālās apdrošināšanas izmaksas	8	(988 215)	(1 406 103)	(829 651)	(1 180 487)
		(5 223 108)	(7 431 813)	(4 429 548)	(6 302 679)
Nolietojums un amortizācija	10,11.	(1 406 323)	(2 001 017)	(1 367 153)	(1 945 283)
Pārējās saimnieciskās darbības izmaksas	5	(9 811 650)	(13 960 720)	(6 457 845)	(9 188 686)
Finanšu ieņēmumi	6	102 692	146 118	111 696	158 929
Finanšu izmaksas	7	(254 727)	(362 444)	(238 403)	(339 217)
(Zaudējumi)/ peļņa pirms nodokļiem		5 975 854	8 502 873	3 367 429	4 791 419
Uzņēmumu ienākuma nodoklis par pārskata gadu		(962 942)	(1 370 143)	(531 354)	(756 049)
Pārskata gada (zaudējumi)/ peļņa		5 012 912	7 132 730	2 836 075	4 035 371
Peļņa un koriģētā peļņa uz akciju	9	0,356	0,506	0,201	0,286

Pielikums ir šī finanšu pārskata neatņemama sastāvdaļa.

AS „Olainfarm” valdes vārdā:


 Jelena Borcova
 Valdes locekle


2011.gada 30.novembrī

Konsolidētais finanšu stāvokļa pārskats

	Piezīme	AKTĪVS			
		30.09.2011 LVL	30.09.2011 EUR	30.09.2010 LVL	30.09.2010 EUR
ILGTERMIŅA IEGULDĪJUMI					
Nemateriālie aktīvi					
Nemateriālā vērtība	10	503 930	717 028	503 930	717 028
Patenti	10	5 647 644	8 035 873	5 798 864	8 251 040
Pārējie nemateriālie ieguldījumi	10	575 345	818 642	496 610	706 613
Avansa maksājumi par nemateriālajiem aktīviem		323 044	459 650	320 651	456 245
KOPĀ		7 049 963	10 031 194	7 120 055	10 130 926
Pamatīdzekļi					
Zemes gabali, ēkas un būves	11	5 784 283	8 230 293	6 103 391	8 684 343
Iekārtas un mašīnas	11	2 477 164	3 524 687	2 358 084	3 355 251
Pārējie pamatīdzekļi	11	642 049	913 553	604 662	860 357
Pamatīdzekļu izveidošana un nepabeigto celtniecības objektu izmaksas	11	507 678	722 361	150 952	214 785
Avansa maksājumi par pamatīdzekļiem		673 591	958 434	43 047	61 250
KOPĀ		10 084 765	14 349 328	9 260 136	13 175 986
Ilgtermiņa finanšu ieguldījumi					
Līdzdalība radniecīgo uzņēmumu kapitālā		1 650	2 348	2 981	4 242
Līdzdalība asociēto uzņēmumu kapitālā		-	-	3 720	5 293
KOPĀ		1 650	2 348	6 701	9 535
KOPĀ ILGTERMIŅA IEGULDĪJUMI		17 136 378	24 382 869	16 386 892	23 316 447
APGROZĀMIE LĪDZEKĻI					
Krājumi					
Izejvielas un materiāli		994 357	1 414 843	690 090	981 910
Nepabeigtie ražojumi		4 078 566	5 803 277	3 857 004	5 488 022
Gatavie ražojumi un preces pārdošanai		1 259 626	1 792 286	1 423 487	2 025 440
Preces ceļā		-	-	1 368	1 946
Avansa maksājumi par precēm		101 911	145 006	73 440	104 496
KOPĀ	12	6 434 460	9 155 412	6 045 389	8 601 813
Debitori					
Pircēju un pasūtītāju parādi	13	11 975 091	17 039 019	7 592 561	10 803 241
Īstermiņa aizdevumi vadībai un darbiniekiem		1 261 719	1 795 264	611 756	870 450
Citi debitori		196 050	278 954	299 003	425 443
Radniecīgo uzņēmumu parādi		175 756	250 078	124 660	177 375
Avansa maksājumi piegādātājiem		156 942	223 308	31 702	45 108
Nākamo periodu izmaksas		13 205	18 789	7 181	10 218
KOPĀ		13 778 763	19 605 413	8 666 863	12 331 835
Nauda	14	1 400 295	1 992 440	38 280	54 468
KOPĀ APGROZĀMIE LĪDZEKĻI		21 613 518	30 753 265	14 750 532	20 988 116
KOPĀ AKTĪVS		38 749 896	55 136 135	31 137 424	44 304 563

Pielikums ir šī finanšu pārskata neatņemama sastāvdaļa.

AS „Olainfarm” valdes vārdā:


 Jelena Borcova
 Valdes locekle



2011. gada 30.novembrī

Konsolidētais finanšu stāvokļa pārskats

	Piezīme	PASĪVS			
		30.09.2011 LVL	30.09.2011 EUR	30.09.2010 LVL	30.09.2010 EUR
PAŠU KAPITĀLS					
Akciju kapitāls	15	14 085 078	20 041 260	14 085 078	20 041 260
Akciju emisijas uzcenojums		1 759 708	2 503 839	1 759 708	2 503 839
Nesadalītā peļņa/ (uzkrātie zaudējumi):					
iepriekšējo gadu nesadalītā peļņa		4 454 133	6 337 660	1 266 810	1 802 508
pārskata gada (zaudējumi)/ peļņa/		5 012 912	7 132 731	2 836 075	4 035 371
KOPĀ PAŠU KAPITĀLS		25 311 831	36 015 491	19 947 671	28 382 979
KREDITORI					
Ilgtermiņa kreditori					
Aizņēmumi no kredītiestādēm	16	2 516 304	3 580 378	2 530 106	3 600 017
Parādi piegādātājiem un darbuzņēmējiem un pārējie kreditori	20	2 453 050	3 490 376	2 453 050	3 490 376
Ilgtermiņa aizņēmums no dalībnieka		540 237	768 688	540 237	768 688
Atlikta uzņēmumu ienākuma nodokļa saistības		916 370	1 303 877	839 689	1 194 770
Finanšu nomas saistības	17	7 278	10 356	50 128	71 326
Nodokļi un sociālās apdrošināšanas obligātās iemaksas	18	-	-	49 373	70 251
KOPĀ		6 433 239	9 153 674	6 462 583	9 195 427
Īstermiņa kreditori					
Parādi piegādātājiem un darbuzņēmējiem un pārējie kreditori	20	4 164 733	5 925 881	1 197 117	1 703 344
Aizņēmumi no kredītiestādēm	16	1 258 152	1 790 189	2 065 074	2 938 336
Uzkrātās saistības	19	540 231	768 679	582 739	829 163
Uzņēmuma ienākuma nodoklis	18	469 759	668 407	292 720	416 503
Nodokļi un valsts sociālās apdrošināšanas obligātās iemaksas	18	347 066	493 830	473 878	674 268
Parādi radniecīgajiem uzņēmumiem		154 702	220 121	211	300
Finanšu nomas saistības	17	45 749	65 095	84 738	120 571
No pircējiem saņemtie avansa maksājumi		24 434	34 766	30 693	43 672
KOPĀ		7 004 826	9 966 969	4 727 170	6 726 157
KOPĀ KREDITORI		13 438 065	19 120 644	11 189 753	15 921 584
KOPĀ KREDITORI UN PAŠU KAPITĀLS		38 749 896	55 136 135	31 137 424	44 304 563

Pielikums ir šī finanšu pārskata neatņemama sastāvdaļa.

AS „Olainfarm” valdes vārdā:


 Jelena Borcova
 Valdes locekle


2011. gada 30.novembrī

Konsolidētais naudas plūsmas pārskats

Pielikums ir šī finanšu pārskata neatņemama sastāvdaļa.

	2011.III.cet.		2010.III.cet.	
	LVL	EUR	LVL	EUR
Naudas plūsma saimnieciskās darbības rezultātā				
Pārskata gada (zaudējumi)/ peļņa pirms nodokļiem	5 975 854	8 502 874	3 367 429	4 791 420
Korekcijas:				
Pamatīdzekļu nolietojums un nemateriālo aktīvu amortizācija	1 411 271	2 008 058	1 374 307	1 955 463
Ieņēmumi no ilgtermiņa ieguldījumu pārdošanas/ norakstīšanas	(973)	(1 384)	53 984	76 812
Uzkrājumu pieaugums /(samazinājums)	(954)	(1 357)	163 310	232 369
(Ieņēmumi)/ zudējumi ieguldījumu rezultātā	220	313	386	549
Procentu izmaksas	195 929	278 782	218 189	310 455
Procentu ieņēmumi	(33 339)	(47 437)	(15 673)	(22 301)
Saimnieciskās darbībaspeļņa pirms apgrozāmā kapitāla izmaiņām	7 548 008	10 739 848	5 161 932	7 344 768
Krājumu (pieaugums)/samazinājums	325 643	463 348	497 481	707 852
Debitoru parādu un nākamo periodu izmaksu(pieaugums)/ samazinājums	(4 283 334)	(6 094 635)	(1 981 479)	(2 819 391)
Kreditoru parādu un saņemto avansa maksājumu pieaugums/ (samazinājums)	2 250 440	3 202 088	(1 119 274)	(1 592 583)
Nauda saimnieciskās darbības rezultātā	5 840 757	8 310 648	2 558 660	3 640 645
Izdevumi procentu maksājumiem	(140 735)	(200 248)	(163 827)	(233 105)
Izdevumi uzņēmumu ienākuma nodokļa maksājumiem	(806 113)	(1 146 995)	(577 157)	(821 220)
Samaksātais nekustamā īpašuma nodoklis	(67 136)	(95 526)	(54 749)	(77 901)
Neto nauda saimnieciskās darbības rezultātā	4 826 773	6 867 880	1 762 927	2 508 419
Naudas plūsma ieguldījumu izmaiņu rezultātā				
Nemateriālo ieguldījumu un pamatīdzekļu iegāde	(2 233 576)	(3 178 092)	(761 400)	(1 083 375)
Līdzdalība asociēto uzņēmumu kapitālā	3 500	4 980	(3 720)	(5 293)
Meitas uzņēmuma iegāde	-	-	(2 331)	(3 317)
Ieņēmumi no nemateriālo ieguldījumu un pamatīdzekļu pārdošanas	33 403	47 528	31 848	45 316
Atmaksātie aizdevumi	(370 679)	(527 429)	(50 812)	(72 299)
Saņemti procenti	1 707	2 429	381	542
Neto nauda ieguldījumu izmaiņu rezultātā	(2 565 645)	(3 650 584)	(786 034)	(1 118 426)
Naudas plūsma finansēšanas darbības rezultātā				
Izmaksātās dividendes	(352 127)	(501 032)	-	-
Saņemtie/ (Atmaksāti) aizņēmumi	(1 003 201)	(1 427 426)	(1 121 272)	(1 595 426)
Neto nauda finansēšanas darbības rezultātā	(1 355 328)	(1 928 458)	(1 121 272)	(1 595 426)
Naudas palielinājums/ (samazinājums)	905 800	1 288 838	(144 379)	(205 433)
Nauda pārskata gada sākumā	494 495	703 603	182 659	259 900
Nauda pārskata gada beigās	1 400 295	1 992 440	38 280	54 468

Konsolidētais pašu kapitāla izmaiņu pārskats

	Akciju kapitāls		Akciju emisijas uzcenojums		Nesadalītā peļņa/ (uzkrātie zaudējumi)		Kopā	
	LVL	EUR	LVL	EUR	LVL	EUR	LVL	EUR
2010.gada 31.decembrī	14 085 078	20 041 260	1 759 708	2 503 839	4 806 260	6 838 692	20 651 047	29 383 792
Izmaksātas dividendes no peļņa	-	-	-	-	(352 127)	(501 032)	(352 127)	(501 032)
Pārskata gada peļņa	-	-	-	-	5 012 912	7 132 731	5 012 912	7 132 731
2011.gada 30.septembrī	14 085 078	20 041 260	1 759 708	2 503 839	9 467 045	13 470 392	25 311 831	36 015 491

Pielikums ir šī finanšu pārskata neatņemama sastāvdaļa.

Finanšu pārskata pielikums

1. Vispārīga informācija par Koncernu

AS „Olainfarm” koncerns (turpmāk tekstā – Koncerns) nodarbojas ar ķīmiskās un farmaceitiskās produkcijas ražošanu un izplatīšanu.

AS „Olainfarm” (turpmāk tekstā – Koncerna mātes uzņēmums) reģistrēta Latvijas Republikas Uzņēmumu reģistrā 1991. gada 10. jūnijā (atkārtoti 1997. gada 27. martā) un ierakstīta Latvijas Republikas Komercreģistrā 2004. gada 4. augustā.

Koncerna mātes uzņēmuma akcijas tiek kotētas Rīgas Fondu biržā.

Šo konsolidēto finanšu pārskatu valde apstiprinājusi 2011. gada 30.novembrī

Koncerna mātes uzņēmuma akcionāriem ir tiesības pēc finanšu pārskata izdošanas veikt tajā labojumus.

2. Nozīmīgu grāmatvedības uzskaites principu kopsavilkums

Finanšu pārskata sagatavošanas pamatnostādnes

Konsolidētais finanšu pārskats sagatavots saskaņā ar sākotnējās vērtības uzskaites principu. Finanšu pārskatā par naudas vienību lietota Latvijas Republikas naudas vienība Lats (LVL).

AS „Olainfarm” konsolidētais finanšu pārskats sagatavots saskaņā ar ES pieņemtajiem Starptautiskajiem finanšu pārskatu standartiem (SFPS).

Šo starpperiodu konsolidēto finanšu pārskatu sagatavošanā izmantotie uzskaites principi netika mainīti, salīdzinot ar iepriekšējiem periodiem.

Ārvalstu valūtu pārvērtēšana

Uzņēmuma funkcionālā valūta un uzrādīšanas valūta ir Latvijas Republikas naudas vienība Lats (Ls). Visi darījumi ārvalstu valūtās ir pārvērtēti latos pēc Latvijas Bankas oficiāli noteiktā valūtas kursa attiecīgā darījuma veikšanas dienā. Valūtu kursa starpības, kas rodas no norēķiniem valūtās vai, atspoguļojot aktīvu un saistību posteņus, lietojot valūtas kursus, kuri atšķiras no sākotnēji darījumu uzskaitē izmantotajiem valūtas kursiem, tiek atzītas apvienotajā ienākumu pārskatā neto vērtībā. Pārskata gada beigās finanšu aktīvi un saistības ārvalstu valūtās tiek pārrēķinātas latos pēc Latvijas Bankas noteiktā valūtas kursa pārskata gada pēdējā dienā, un visas attiecīgās valūtas kursu starpības atzītas apvienotajā ienākumu pārskatā neto vērtībā.

Pēdējos divos gados valūtas maiņas kursi (Ls pret EUR un USD) bija šādi:

	<u>30.09.2011.</u>	<u>30.09.2010.</u>
EUR	0,702804	0,702804
USD	0,516	0,517

3. Neto apgrozījums

Uzņēmējdarbības segments	2011.III.cet.		2010.III.cet.	
	LVL	EUR	LVL	EUR
Gatavās zāļu formas	24 295 199	34 568 954	17 355 587	24 694 776
Ķīmiskā produkcija	1 994 603	2 838 064	1 483 907	2 111 410
KOPĀ:	26 289 802	37 407 018	18 839 494	26 806 186
Noieta tirgus	2011.III.cet.		2010.III.cet.	
	LVL	EUR	LVL	EUR
NVS valstis	21 774 832	30 982 794	15 872 003	22 583 826
Eiropas valstis	1 726 390	2 456 432	1 160 471	1 651 202
Latvija	1 632 819	2 323 292	1 137 987	1 619 209
Baltijas valstis (Lietuva un Igaunija)	390 538	555 685	319 830	455 077
Citas	765 223	1 088 814	349 203	496 871
KOPĀ:	26 289 802	37 407 018	18 839 494	26 806 186

4. Pārējie saimnieciskie ieņēmumi

	2011.III.cet.		2010.III.cet.	
	LVL	EUR	LVL	EUR
Ieņēmumi no vairumtirdzniecības	434 635	618 430	-	-
Ieņēmumi no pakalpojumiem*	88 350	125 711	54 435	77 454
Pārējie saimnieciskās darbības ieņēmumi	57 448	81 741	17 511	24 916
Ieņēmumi no ilgtermiņa ieguldījumu pārdošanas	33 430	47 567	30 897	43 962
Ieņēmumi no telpu nomas	27 560	39 214	34 281	48 777
Ieņēmumi no ēdināšanas pakalpojumiem	18 842	26 810	16 088	22 891
Ieņēmumi no apgrozāmo līdzekļu pārdošanas	13 787	19 617	2 800	3 984
Ieņēmumi no notekūdeņu attīrīšanas	2 924	4 160	2 666	3 793
Rojāli	1 087	1 547	21 047	29 947
KOPĀ:	678 063	964 797	179 726	255 726

Ieņēmumi no pakalpojumiem ietver maksu par preparātu analīzi pēc klientu pieprasījuma.

5. Pārējās saimnieciskās darbības izmaksas

	2011.III.cet.		2010.III.cet.	
	LVL	EUR	LVL	EUR
Mārketinga izmaksas	7 558 543	10 754 838	4 423 208	6 293 658
Pārdošanas komisijas izmaksas	53 701	76 410	144 583	205 723
Transporta izmaksas	82 862	117 901	73 838	105 062
Pārējās pārdošanas izmaksas	153 118	217 868	62 591	89 059
Medikamentu ekspertīzes izmaksas	47 506	67 595	71 545	101 799
Izstāžu izmaksas	-	-	8 359	11 894
<i>Kopā pārdošanas izmaksas:</i>	<i>7 895 730</i>	<i>11 234 612</i>	<i>4 784 124</i>	<i>6 807 195</i>
Autoparka uzturēšanas izmaksas	192 005	273 199	35 859	51 023
Apsardzes izmaksas	152 514	217 008	150 573	214 246
Komandējumu izmaksas	151 462	215 511	106 131	151 010
Informācija un biznesa konsultācijas	108 600	154 524	200 336	285 052
Reprezentācijas izmaksas	97 835	139 207	107 886	153 508
Produktu reģistrācijas izmaksas	75 718	107 737	64 291	91 478
Ziedu un dāvanu izmaksas	63 934	90 970	28 191	40 113
Apdrošināšanas izmaksas	62 619	89 098	104 838	149 172
Norakstītie apgrozāmie līdzekļi	60 834	86 560	158 214	225 118
Pārējie nodokļi	51 796	73 699	48 299	68 723
Sakaru izmaksas	48 823	69 468	46 338	65 933
Ziedojumi	34 159	48 604	39 807	56 641
Izglītības izmaksas	31 927	45 428	28 877	41 088
Norakstītie un pārdotie pamatlīdzekļi	28 981	41 236	13 258	18 865
Kārtējie remontu	25 885	36 831	50 571	71 956
Juridisko pakalpojumu izmaksas	24 707	35 155	12 154	17 294
Vides aizsardzības izdevumi	22 899	32 582	-	-
Labaratorijas analīzes	18 751	26 680	22 362	31 818
Biroja izmaksas	17 648	25 111	13 510	19 223
Akciju kotēšanas izmaksas	15 879	22 594	-	-
Viesu uzņemšana	14 672	20 876	7 858	11 181
Sociālās infrastruktūras izmaksas	13 930	19 820	22 572	32 117
Naudas apgrozījuma blakus izdevumi	13 772	19 596	17 724	25 219
Jaunu produktu pētniecības un izstrādes izmaksas	12 005	17 082	-	-
Pārējās saimnieciskās darbības izmaksas	574 564	817 531	394 069	560 710
KOPĀ:	9 811 650	13 960 720	6 457 845	9 188 686

6. Finanšu ieņēmumi

	2011.III.cet.		2010.III.cet.	
	LVL	EUR	LVL	EUR
Ieņēmumi par valūtas maiņu	69 353	98 680	47 039	66 930
Procentu ieņēmumi par aizdevumiem	32 059	45 616	15 547	22 121
Uzkrātie procenti par atlikumiem bankas kontos	1 280	1 821	125	178
Ieņēmumi no valūtas kursu svārstībām, neto	-	-	48 985	69 699
KOPĀ:	102 692	146 118	111 696	158 929

7. Finanšu izmaksas

	2011.III.cet.		2010.III.cet.	
	LVL	EUR	LVL	EUR
Procentu maksājumi par aizdevumiem	195 929	278 782	218 189	310 454
Zaudējumi no valūtas kursu svārstībām, neto	44 336	63 084	-	-
Samaksātā soda nauda par kavētiem maksājumiem	9 994	14 220	20 214	28 763
Zaudējumi par valūtas maiņu	4 468	6 357	-	-
KOPĀ:	254 727	362 444	238 403	339 217

8. Personāla izmaksas un darbinieku skaits

	2011.III.cet.		2010.III.cet.	
	LVL	EUR	LVL	EUR
Atbildība par darbu	4 234 893	6 025 710	3 599 897	5 122 192
Valsts sociālās apdrošināšanas obligātās iemaksas	988 215	1 406 103	829 651	1 180 487
KOPĀ:	5 223 108	7 431 813	4 429 548	6 302 679

	2011.III.cet.		2010.III.cet.	
	LVL	EUR	LVL	EUR
<u>Koncerna vadība</u>				
Atbildība par darbu	376 419	535 595	285 294	405 937
Valsts sociālās apdrošināšanas obligātās iemaksas	90 110	128 215	69 844	99 379
<u>Valdes locekļi</u>				
Atbildība par darbu	371 663	528 829	313 603	446 217
Valsts sociālās apdrošināšanas obligātās iemaksas	89 534	127 395	71 842	102 222
<u>Padomes locekļi</u>				
Atbildība par darbu	81 000	115 253	81 104	115 401
Valsts sociālās apdrošināšanas obligātās iemaksas	19 513	27 764	19 589	27 873
KOPĀ:	1 028 239	1 463 052	841 276	1 197 028

	30.09.2011	30.09.2010
Vidējais darbinieku skaits pārskata gadā	865	751

9. Pamata un samazinātā peļņa uz akciju

Peļņa uz akciju tiek aprēķināta, dalot uz akcionāriem attiecināmo pārskata gada peļņu ar vidējo svērto akciju skaitu pārskata periodā. Nākamajā tabulā atspoguļota peļņa uz akciju aprēķinā izmantotā informācija par peļņu un akcijām:

	2011.III.cet.		2010.III.cet.	
	LVL	EUR	LVL	EUR
Uz akcionāriem attiecinātā neto peļņa	5 012 912	7 132 731	2 836 075	4 035 371
Vidējais svērtais parasto akciju skaits	14 085 078	14 085 078	14 085 078	14 085 078
Peļņa uz akciju:	0,356	0,506	0,201	0,286

Koncerna mātes uzņēmumam nav potenciālo parasto akciju, kas varētu izraisīt peļņas uz akciju mazināšanos, tādēļ mazinātā peļņa uz akciju atbilst pamata peļņai uz akciju.

10. Nemateriālie aktīvi

	Nemateriālā vērtība		Patenti*		Pārējie nemateriālie ieguldījumi		KOPĀ	
	LVL	EUR	LVL	EUR	LVL	EUR	LVL	EUR
	Sākotnējā vērtība 31.12.2010.	503 930	717 028	6 222 789	8 854 231	837 923	1 192 257	7 564 642
2011. legāde	-	-	4 037	5 744	179 336	255 171	183 373	260 916
III. cet. Izslēgšana	-	-	-	-	(61 174)	(87 043)	(61 174)	(87 043)
Sākotnējā vērtība 30.09.2011.	503 930	717 028	6 226 826	8 859 975	956 085	1 360 385	7 686 841	10 937 388
Uzkrātā amortizācija 31.12.2010.	-	-	461 569	656 754	320 990	456 727	782 559	1 113 481
2011. Amortizācija	-	-	117 613	167 347	120 924	172 059	238 537	339 406
III. cet. Izslēgto aktīvu amortizācija	-	-	-	-	(61 174)	(87 043)	(61 174)	(87 043)
Uzkrātā amortizācija 30.09.2011.	-	-	579 182	824 102	380 740	541 743	959 922	1 365 845
Bilances vērtība 30.09.2011.	503 930	717 028	5 647 644	8 035 873	575 345	818 642	6 726 919	9 571 543

	Nemateriālā vērtība		Patenti*		Pārējie nemateriālie ieguldījumi		KOPĀ	
	LVL	EUR	LVL	EUR	LVL	EUR	LVL	EUR
	Sākotnējā vērtība 31.12.2009.	503 930	717 028	6 228 449	8 862 285	1 185 268	1 686 484	7 917 647
2010. legāde	-	-	4 774	6 793	75 451	107 357	80 225	114 150
III. cet. Pārklasifikācija*	-	-	(11 988)	(17 057)	(67 176)	(95 583)	(79 164)	(112 640)
III. cet. Izslēgšana	-	-	-	-	(98 727)	(140 476)	(98 727)	(140 476)
Sākotnējā vērtība 30.09.2010.	503 930	717 028	6 221 235	8 852 020	1 094 816	1 557 783	7 819 981	11 126 831
Uzkrātā amortizācija 31.12.2009.	-	-	304 781	433 664	547 334	778 785	852 115	1 212 450
2010. Amortizācija	-	-	117 591	167 317	150 511	214 158	268 102	381 475
III. cet. Pārklasifikācija*	-	-	-	-	(60 811)	(86 526)	(60 811)	(86 526)
III. cet. Izslēgto aktīvu amortizācija	-	-	-	-	(38 828)	(55 247)	(38 828)	(55 247)
Uzkrātā amortizācija 30.09.2010.	-	-	422 372	600 981	598 206	851 170	1 020 578	1 452 151
Bilances vērtība 30.09.2010.	503 930	717 028	5 798 863	8 251 038	496 610	706 613	6 799 403	9 674 680

11. Pamatlīdzekļi

LVL

	Zeme	Ēkas un būves	Iekārtas un mašīnas	Pārējie pamatlīdzekļi	Nepabeigtā celtniecība	KOPĀ
Sākotnējā vērtība 31.12.2010.	55 928	13 040 855	11 401 009	2 232 933	13 635	26 744 360
2011. gada I. ceturksnis						
legāde	10 000	25 500	758 593	203 371	503 034	1 500 498
Likvidācija un pārdošana	-	(503)	(80 569)	(212 402)	(3 391)	(296 865)
III. ceturksnis						
Vērtības samazinājuma reklasifikācija	-	-	(5 546)	5 546	-	-
Reklasifikācija	-	5 600	-	-	(5 600)	-
Reversēts vērtības samazinājums	-	-	954	-	-	954
Sākotnējā vērtība 30.09.2011.	65 928	13 071 452	12 074 441	2 229 447	507 678	27 948 946
Uzkrātā amortizācija 31.12.2010.	-	6 957 958	9 108 985	1 562 532	-	17 629 475
2011. gada I. ceturksnis						
Nolietojums	-	395 642	568 093	208 999	-	1 172 734
III. ceturksnis						
Likvidēto aktīvu nolietojums	-	(503)	(79 801)	(184 133)	-	(264 437)
Uzkrātā amortizācija 30.09.2011.	-	7 353 097	9 597 277	1 587 398	-	18 537 772
Bilances vērtība 30.09.2011.	65 928	5 718 355	2 477 164	642 049	507 678	9 411 174

	Zeme	Ēkas un būves	Iekārtas un mašīnas	Pārējie pamatlīdzekļi	Nepabeigtā celtniecība	KOPĀ
Sākotnējā vērtība 31.12.2009.	55 928	12 992 020	12 259 334	601 254	82 484	25 991 020
2010. gada I. ceturksnis						
legāde	-	53 767	474 935	153 041	128 591	810 334
Likvidācija un pārdošana	-	(53 334)	(37 638)	(38 284)	(60 123)	(189 379)
III. ceturksnis						
Reversēts vērtības samazinājums	-	-	126	-	-	126
Reklasifikācija	-	-	(116)	116	-	-
Reklasifikācija*	-	-	(1 357 881)	1 440 300	-	82 419
Sākotnējā vērtība 30.09.2010.	55 928	12 992 453	11 338 760	2 156 427	150 952	26 694 520
Uzkrātais nolietojums 31.12.2009.	-	6 602 293	9 397 201	417 846	-	16 417 340
2010. gada I. ceturksnis						
Nolietojums	-	386 832	505 102	214 272	-	1 106 206
III. ceturksnis						
Likvidēto aktīvu nolietojums	-	(44 135)	(35 493)	(30 050)	-	(109 678)
Reklasifikācija*	-	-	(886 134)	949 697	-	63 563
Uzkrātā amortizācija 30.09.2010.	-	6 944 990	8 980 676	1 551 765	-	17 477 431
Bilances vērtība 30.09.2010.	55 928	6 047 463	2 358 084	604 662	150 952	9 217 089

11.Pamatlīdzekļi (turpinājums)

EUR

	Zeme	Ēkas un būves	Iekārtas un mašīnas	Pārējie pamatlīdzekļi	Nepabeigtā celtniecība	KOPĀ	
Sākotnējā vērtība 31.12.2010.	79 578	18 555 465	16 222 174	3 177 177	19 401	38 053 795	
2011. gada I. ceturksnis	legāde	14 229	36 283	1 079 381	289 370	715 753	2 135 016
2011. gada II. ceturksnis	Likvidācija un pārdošana	-	(716)	(114 639)	(302 222)	(4 825)	(422 402)
2011. gada III. ceturksnis	Vērtības samazinājuma reklasifikācija	-	-	(7 892)	7 891	-	-
	Reklasifikācija	-	7 968	-	-	(7 968)	-
	Reversēts vērtības samazinājums	-	-	1 358	-	-	1 358
Sākotnējā vērtība 30.09.2011.	93 807	18 599 000	17 180 382	3 172 216	722 361	39 767 766	
Uzkrātā amortizācija 31.12.2010.	-	9 900 283	12 960 918	2 223 282	-	25 084 483	
2011. gada I. ceturksnis	Nolietojums	-	562 947	808 324	297 377	-	1 668 648
2011. gada III. ceturksnis	Likvidēto aktīvu nolietojums	-	(717)	(113 546)	(261 997)	-	(376 260)
Uzkrātā amortizācija 30.09.2011.	-	10 462 513	13 655 696	2 258 662	-	26 376 871	
Bilances vērtība 30.09.2011.	93 807	8 136 486	3 524 687	913 553	722 361	13 390 894	

	Zeme	Ēkas un būves	Iekārtas un mašīnas	Pārējie pamatlīdzekļi	Nepabeigtā celtniecība	KOPĀ	
Sākotnējā vērtība 31.12.2009.	79 578	18 485 979	17 443 461	855 507	117 364	36 981 889	
2010. gada I. ceturksnis	legāde	-	76 504	675 772	217 758	182 969	1 153 001
2010. gada II. ceturksnis	Likvidācija un pārdošana	-	(75 887)	(53 554)	(54 472)	(85 548)	(269 462)
2010. gada III. ceturksnis	Reversēts vērtības samazinājums	-	-	179	-	-	179
	Reklasifikācija	-	-	(165)	165	-	-
	Reklasifikācija*	-	-	(1 932 091)	2 049 362	-	117 271
Sākotnējā vērtība 30.06.2010.	79 578	18 486 596	16 133 602	3 068 319	214 785	37 982 880	
Uzkrātais nolietojums 31.12.2009.	-	9 394 217	13 371 012	594 541	-	23 359 770	
2010. gada I. ceturksnis	Nolietojums	-	550 412	718 695	304 882	-	1 573 990
2010. gada III. ceturksnis	Likvidēto aktīvu nolietojums	-	(62 798)	(50 502)	(42 757)	-	(156 058)
	Reklasifikācija*	-	-	(1 260 855)	1 351 296	-	90 441
Uzkrātā amortizācija 30.09.2010.	-	9 881 831	12 778 351	2 207 962	-	24 868 144	
Bilances vērtība 30.09.2010.	79 578	8 604 765	3 355 251	860 357	214 785	13 114 736	

Sakarā ar to, ka kafejnīcas un ēdnīcas pamatlīdzekļu nolietojuma summa 2 036 latu apmērā apvienotajā ienākumu pārskatā atspoguļota kā pārējās saimnieciskās darbības izmaksas un Reinolds pamatlīdzekļu nolietojuma summa 2 912 latu apmērā iekļauta pārējās saimnieciskās darbības izmaksās, kopējā pamatlīdzekļu un nemateriālo aktīvu nolietojuma un amortizācijas summa, kas norādīta apvienotajā ienākumu pārskatā, atšķiras no pielikuma 10. un 11. piezīmē norādītās pamatlīdzekļu un nemateriālo aktīvu nolietojuma un amortizācijas kopsummas par 4 948 latiem.

* Sakarā ar detalizēto pamatlīdzekļu un nemateriālo ieguldījumu pārbaudi tika veikta atsevišķo pamatlīdzekļu un nemateriālo ieguldījumu grupu reklasifikācija.

12. Krājumi

	30.09.2011		30.09.2010	
	LVL	EUR	LVL	EUR
Nepabeigtie ražojumi (sākotnēja vērtība)	4 261 402	6 063 429	4 109 264	5 846 956
Gatavie ražojumi un preces pārdošanai (sākotnēja vērtība)*	1 579 216	2 247 022	1 724 610	2 453 899
Izejvielas un materiāli (sākotnēja vērtība)	1 210 036	1 721 726	1 076 240	1 531 351
Avansa maksājumi par precēm	101 911	145 006	73 440	104 496
Preces ceļā	-	-	1 368	1 946
KOPĀ:	7 152 565	10 177 183	6 984 921	9 938 647
Uzkrājumi izejvielām un materiāliem	(215 679)	(306 884)	(386 150)	(549 442)
Uzkrājumi gataviem ražojumiem un precēm pārdošanai	(319 591)	(454 737)	(301 123)	(428 459)
Uzkrājumi nepabeigtiem ražojumiem	(182 835)	(260 151)	(252 260)	(358 933)
KOPĀ:	(718 105)	(1 021 771)	(939 533)	(1 336 836)
KOPĀ:	6 434 460	9 155 412	6 045 389	8 601 813

* 2011. gada 30.septembrī Koncerna krājumos bija uzskaitītas konsignācijā nodotās preces 67 596 latu (2010. gada 30.septembrī: 501 037 latu) vērtībā.

13. Pircēju un pasūtītāju parādi

	30.09.2011		30.09.2010	
	LVL	EUR	LVL	EUR
Pircēju un pasūtītāju parādi	12 106 205	17 225 578	7 723 675	10 989 800
Uzkrājumi nedrošiem parādiem	(131 114)	(186 559)	(131 114)	(186 559)
KOPĀ:	11 975 091	17 039 019	7 592 561	10 803 241

Pircēju un pasūtītāju parādi nav nodrošināti ne ar kādām ķīlām.

14. Nauda un īstermiņa noguldījumi

	30.09.2011		30.09.2010	
	LVL	EUR	LVL	EUR
Nauda bankās un kasē	1 400 295	1 992 440	38 280	54 468
	1 400 295	1 992 440	38 280	54 468

	30.09.2011		30.09.2010	
	Valūtā	LVL	Valūtā	LVL
Naudas līdzekļu sadalījums pa valūtām:				
RUB	488 221	7 958	5 109	87
LVL	-	219 374	-	12 052
EUR	1 633 662	1 148 144	7 355	5 169
USD	48 099	24 819	40 564	20 972
KOPĀ:		1 400 295		38 280

15. Akciju kapitāls

Koncerna mātes uzņēmuma akciju kapitāls 2011. gada 30.septembrī ir 14 085 078 lati (2010. gadā 30.septembrī: 14 085 078 lati), un to veido 14 085 078 akcijas (2010. gadā 30.septembrī: 14 085 078 akcijas). Vienas akcijas nominālvērtība ir 1 lats. Visas 14 085 078 akcijas ir dematerializētas balsstiesīgas parastās uzrādītāja akcijas, kas atrodas publiskā apgrozībā.

16. Aizņēmumi no kredītiestādēm

	Sākotnējā aizdevuma summa		Procentu likme(%) 2011.gada 30.septembrī	Atmaksas termiņš	Aizdevumu atlikumi			
					30.09.2011. LVL	30.09.2011. EUR	30.09.2010. LVL	30.09.2010. EUR
Ilgtermiņa :								
Aizņēmums no			EUR LIBOR					
AS "SEB banka"	6 950 000	EUR	(3 mēn.)+1.3%	08.12.2011.		-	1 171 424	1 666 786
Aizņēmums no			EURIBOR					
AS "SEB banka"	4 000 000	EUR	(3 mēn.)+1.3%	23.05.2013.		-	791 892	1 126 761
Aizņēmums no			EURIBOR					
AS "SEB banka"	2 000 000	EUR	(3 mēn.)+1.3%	10.10.2012.		-	358 292	509 804
Aizņēmums no			EURIBOR					
AS "SEB banka"	445 000	EUR	(3 mēn.)+1.3%	30.01.2015.		-	208 498	296 666
Aizņēmums no			EURIBOR					
AS "SEB banka"	7 011 574	EUR	(3 mēn.)+1,2%	29.09.2014.	2 516 304	3 580 378	-	-
KOPĀ:					2 516 304	3 580 378	2 530 106	3 600 017
Īstermiņa:								
Aizņēmums no			Procentu likme(%) 2011.gada 30.septembrī	Atmaksas termiņš	30.09.2011. LVL	30.09.2011. EUR	30.09.2010. LVL	30.09.2010. EUR
Aizņēmums no			EUR LIBOR					
AS "SEB banka"	6 950 000	EUR	(3 mēn.)+1.3%	08.12.2011.		-	540 657	769 286
Aizņēmums no			EURIBOR					
AS "SEB banka"	4 000 000	EUR	(3 mēn.)+1,3%	23.05.2013.		-	475 135	676 056
Aizņēmums no			EURIBOR					
AS "SEB banka"	2 000 000	EUR	(3 mēn.)+1,3%	10.10.2012.		-	330 731	470 588
Aizņēmums no			EURIBOR					
AS "SEB banka"	445 000	EUR	(3 mēn.)+1,3%	30.01.2015.		-	32 921	46 842
Kredītlīnija no AS			EURIBOR					
"SEB banka"	1 488 000	EUR	(3 mēn.)+2,9%	03.01.2011		-	685 630	975 564
Aizņēmums no			EURIBOR					
AS "SEB banka"	7 011 574	EUR	(3 mēn.)+1,2%	29.09.2014.	1 258 152	1 790 189	-	-
KOPĀ:					1 258 152	1 790 189	2 065 074	2 938 336

Procenti parasti tiek pārskatīti reizi ceturksnī.

* 2010.gada 29.septembrī ar a/s „SEB banka” tika noslēgts kredīta līgums, kas paredzēja jaunā ilgtermiņa kredīta EUR 7 milj. apmērā izsniegšanu uzņēmumam ar bāzes likmi 3 mēn. EURIBOR un pievienoto likmi 1.9 % un atmaksas termiņu līdz 2014.gada 29.septembrim. Kredīta izsniegšanas mērķis ir visu iepriekš izsniegto kredītu dzēšana un apvienošana vienā kredītā. Kredīta summa tika izmaksāta 2010.gada 22.oktobrī vienlaikus dzēšot visu iepriekš izsniegto kredītu summas.

Uz 2011. gada 30.septembri visi Koncerna mātes uzņēmuma pamatlīdzekļi un apgrozāmie līdzekļi bija iekļāti kā nodrošinājums saņemtajam aizdevumam (skatīt pielikuma 11. piezīmi). Ķīlas līgumi ir reģistrēti Komerckrājumu reģistrā.

17. Finanšu nomas saistības

	30.09.2011.		30.09.2011.		30.09.2010.		30.09.2010.	
	LVL		EUR		LVL		EUR	
	Ilgtermiņa	Īstermiņa	Ilgtermiņa	Īstermiņa	Ilgtermiņa	Īstermiņa	Ilgtermiņa	Īstermiņa
Finanšu līzings saistības pret SIA "SEB Līzings", EUR	7 278	45 749	10 356	65 095	50 128	84 738	71 326	120 571
KOPĀ:	7 278	45 749	10 356	65 095	50 128	84 738	71 326	120 571

Procentu likme saskaņā ar finanšu nomas līgumiem ir no 3.30% līdz 5.11%. Procenti parasti tiek pārskatīti reizi ceturksnī. Finanšu nomas ietvaros iegādāto pamatlīdzekļu uzskaites vērtība atspoguļota pielikuma 11. piezīmē.

Minimālo nomas maksājumu nākotnes vērtība iepriekš minētajām finanšu nomas saistībām var tikt atspoguļota šādi:

	30.09.2011.		30.09.2011.		30.09.2010.		30.09.2010.	
	Pašreizējā		Pašreizējā		Pašreizējā		Pašreizējā	
	Minimālie maksājumi	maksājumu vērtība	Minimālie maksājumi	maksājumu vērtība	Minimālie maksājumi	maksājumu vērtība	Minimālie maksājumi	maksājumu vērtība
	LVL	LVL	EUR	EUR	LVL	LVL	EUR	EUR
Gada laikā	47 211	45 749	67 175	65 095	89 130	84 738	126 821	120 571
Pēc viena gada, bet ne ilgāk kā piecus gadus	7 430	7 278	10 572	10 356	51 627	50 128	73 459	71 326
Kopā minimālie nomas maksājumi	54 641	53 027	77 747	75 451	140 757	134 866	200 279	191 897
Atskaitot finanšu izmaksas	(1 614)	-	(2 297)	-	(5 891)	-	(8 382)	-
Minimālo nomas maksājumu pašreizējā vērtība	53 027	53 027	75 451	75 451	134 866	134 866	191 897	191 897

18. Nodokļi un sociālās apdrošināšanas obligātās iemaksas

	30.09.2011.		30.09.2011.		30.09.2010.		30.09.2010.	
	LVL		EUR		LVL		EUR	
Iedzīvotāju ienākuma nodoklis *		(126 472)		(179 954)		(213 717)		(304 092)
Sociālās apdrošināšanas obligātās iemaksas *		(213 317)		(303 523)		(286 243)		(407 287)
Nekustamā īpašuma nodoklis *		(3 826)		(5 444)		(23 085)		(32 847)
Dabas resursa nodoklis		(3 283)		(4 671)		963		1 371
Uzņēmuma ienākuma nodoklis		(469 759)		(668 407)		(292 720)		(416 503)
Pievienotas vērtības nodoklis		13 204		18 787		124 421		177 034
Riska nodeva		(167)		(238)		(206)		(293)
KOPĀ:		(803 621)		(1 143 450)		(690 587)		(982 617)
Kopā saistības:		(816 825)		(1 162 237)		(815 971)		(1 161 022)
Kopā aktīvi:		13 204		18 787		125 384		178 405

* Saskaņā ar Latvijas Republikas Ministru kabineta 2005. gada 25. februāra rīkojumu Nr. 127 Koncerna mātes uzņēmumam ir piešķirti nokavēto sociālās apdrošināšanas obligāto iemaksu, iedzīvotāju ienākuma nodokļa un īpašuma nodokļa maksājumu (kas izveidojušies līdz 2003. gada 1. novembrim) samaksas termiņu pagarinājumi, neapbrēķinot likumā „Par nodokļiem un nodevām” un attiecīgo nodokļu likumos noteikto kavējuma naudu.

19. Uzkrātās saistības

	30.09.2011.		30.09.2010.	
	LVL	EUR	LVL	EUR
Uzkrājumi neizmantotajiem atvaļinājumiem	341 940	486 537	324 312	461 454
Uzkrātie procenti par ilgtermiņa ieguldījuma iegādes parādu	55 195	78 535		-
Uzkrājumi elektroenerģijai un gāzei	73 422	104 470	68 081	96 871
Uzkrājumi nodokļu soda naudai	4 344	6 181	24 289	34 560
Pārējaās uzkrātās saistības	65 330	92 956	166 058	236 279
KOPĀ:	540 231	768 679	582 739	829 163

20. Parādi piegādātājiem un darbuzņēmumiem un pārējie kreditori

	30.09.2011.		30.09.2010.	
	LVL	EUR	LVL	EUR
Parādi piegādātājiem un darbuzņēmējiem	3 834 071	5 455 392	910 257	1 295 179
Parāds par ilgtermiņa ieguldījumu	2 453 050	3 490 376	2 453 050	3 490 376
Atbildība par darbu	311 740	443 567	262 612	373 663
Pārējie kreditori	18 921	26 922	24 249	34 503
KOPĀ:	6 617 783	9 416 257	3 650 167	5 193 720

21. Informācijas atspoguļošana par segmentiem

Pārvaldības nolūkā Koncerns sadalīts struktūrvienībās, pamatojoties uz ražotajiem produktiem. Šajā finanšu pārskatā sniegta informācija par diviem Koncerna saimnieciskās darbības segmentiem.

Gatavo zāļu formu segments ietver tabletes, kapsulas, ampulas un pulverus iepakojumā, proti, produktus, kas gatavi gala lietotāju lietošanai.

Tādu ķīmisko produktu un substanču segments, kas tiek pārdotas Koncerna klientiem, kuri no tām tālākās apstrādes procesā izgatavo gatavās zāļu formas. Abu segmentu ražošana ir nodalīta.

Segmentā „Ķīmiskā produkcija” Koncerns uzrādījis ieņēmumus no ķīmisko un farmaceitisko vielu pārdošanas tikai klientiem ārpus Koncerna, Tomēr lielākā daļa ķīmisko vielu tiek izmantotas gatavo zāļu formu ražošanā pašā Koncernā, un no tām gūtie ieņēmumi sedz izdevumus, kas ieguldīti ķīmisko produktu ražošanai nepieciešamajos pamatlīdzekļos. Koncerns neveic grāmatvedības uzskaiti katram segmentam atsevišķi. Segmentā „Cits” iekļautās pozīcijas galvenokārt tiek pārvaldītas Koncerna līmenī.

21. Informācijas atspoguļošana par segmentiem (turpinājums)**LVL**

	Gatavās zāļu formas		Ķīmiskā produkcija		Neattiecināts		Kopā	
	30.09.2011.	30.09.2010.	30.09.2011.	30.09.2010.	30.09.2011.	30.09.2010.	30.09.2011.	30.09.2010.
Aktīvi								
Nemateriālie aktīvi	4 570 758	4 573 514	2 337 210	2 439 635	141 994	106 906	7 049 963	7 120 055
Pamatīdzekļi	6 304 971	5 879 406	2 880 325	2 518 546	899 469	862 184	10 084 765	9 260 136
Finanšu aktīvi	-	-	-	-	1 650	6 701	1 650	6 701
Krājumi	4 416 742	4 232 377	2 017 718	1 813 012	-	-	6 434 460	6 045 389
Debitoru parādi	12 816 621	8 143 725	677 507	339 238	284 634	183 900	13 778 763	8 666 863
Nauda	-	-	-	-	1 400 295	38 280	1 400 295	38 280
Kopā aktīvs	28 109 092	22 829 023	7 912 761	7 110 431	2 728 042	1 197 970	38 749 896	31 137 424
Pasīvs								
Kopā pašu kapitāls	-	-	-	-	25 311 831	19 947 671	25 311 831	19 947 671
Afiliētā uzņēmumu ienākuma nodokļa saistības	-	-	-	-	916 370	839 689	916 370	839 689
Aizņēmumi no kredītiestādēm	2 590 862	3 217 086	1 183 594	1 378 094	-	-	3 774 456	4 595 180
Pārējie aizdevumi	407 228	472 640	186 036	202 463	-	-	593 264	675 103
Nodokļi un sociālās apdrošināšanas iemaksas	560 685	571 261	256 140	244 710	-	-	816 825	815 971
Nopircējiem saņemtie avansi	498	84	23 897	30 585	39	24	24 434	30 693
Parādi piegādātājiem un darbuzņēmējiem	4 542 579	2 555 482	2 075 204	1 094 685	-	-	6 617 783	3 650 167
Parādi radniecīgajiem uzņēmumiem	106 191	148	48 511	63	-	-	154 702	211
Uzkrātās saistības	-	-	-	-	540 231	582 739	540 231	582 739
Kopā pasīvs	8 208 042	6 816 700	3 773 383	2 950 601	26 768 471	21 370 123	38 749 896	31 137 424
Peļņas vai zaudējumu aprēķins								
Neto apgrozījums	24 295 199	17 355 587	1 994 603	1 483 907	-	-	26 289 802	18 839 494
Gatavās produkcijas krājumos un nepabeigto ražojumu krājumu izmaiņas	(395 688)	(472 485)	(180 764)	(202 397)	-	-	(576 452)	(674 882)
Pārējie saimnieciskās darbības ieņēmumi	-	-	-	-	678 063	179 726	678 063	179 726
Materiālu izmaksas	(2 623 801)	(1 817 219)	(1 198 642)	(778 437)	-	-	(3 822 443)	(2 595 656)
Personāla izmaksas	(3 585 246)	(3 101 127)	(1 637 862)	(1 328 421)	-	-	(5 223 108)	(4 429 548)
Nolietojums/ amortizācija un norakstījumi	(915 306)	(905 457)	(418 143)	(387 868)	(72 874)	(73 828)	(1 406 323)	(1 367 153)
Pārējās saimnieciskās darbības izmaksas	(6 734 913)	(4 521 137)	(3 076 737)	(1 936 708)	-	-	(9 811 650)	(6 457 845)
Finanšu ieņēmumi	-	-	-	-	102 692	111 696	102 692	111 696
Finanšu izmaksas	-	-	-	-	(254 727)	(238 403)	(254 727)	(238 403)
Uzņēmumu ienākuma nodoklis par pārskata periodu	-	-	-	-	(962 942)	(531 354)	(962 942)	(531 354)
Pārskata gada peļņa/ (zaudējumi)	10 040 245	6 538 163	(4 517 545)	(3 149 923)	(509 788)	(552 163)	5 012 912	2 836 075

21. Informācijas atspoguļošana par segmentiem (turpinājums)

EUR

	Gatavās zāļu formas		Ķīmiskā produkcija		Neattiecināts		Kopā	
	30.09.2011.	30.09.2010.	30.09.2011.	30.09.2010.	30.09.2011.	30.09.2010.	30.09.2011.	30.09.2010.
Aktīvi								
Nemateriālie aktīvi	6 503 603	6 507 524	3 325 551	3 471 288	202 040	152 114	10 031 193	10 130 926
Pamatlīdzekļi	8 971 166	8 365 641	4 098 334	3 583 568	1 279 829	1 226 777	14 349 328	13 175 986
Finanšu aktīvi	-	-	-	-	2 348	9 535	2 348	9 535
Krājumi	6 284 458	6 022 130	2 870 954	2 579 684	-	-	9 155 412	8 601 814
Debitoru parādi	18 236 408	11 587 477	964 006	482 692	404 998	261 666	19 605 413	12 331 835
Nauda	-	-	-	-	1 992 440	54 468	1 992 440	54 468
Kopā aktīvi	39 995 634	32 482 773	11 258 845	10 117 232	3 881 655	1 704 558	55 136 135	44 304 563
Pasīvi								
Kopā pašu kapitāls	-	-	-	-	36 015 491	28 382 979	36 015 491	28 382 979
Atliktā uzņēmumu ienākuma nodokļa saistības	-	-	-	-	1 303 877	1 194 770	1 303 877	1 194 770
Aizņēmumi no kredītiestādēm	3 686 465	4 577 501	1 684 102	1 960 851	-	-	5 370 567	6 538 352
Pārējie aizdevumi	579 434	672 506	264 705	288 079	-	-	844 139	960 585
Nodokļi un sociālās apdrošināšanas iemaksas	797 783	812 831	364 454	348 191	-	-	1 162 237	1 161 022
Nopircojējiem saņemtie avansi	708	120	34 002	43 519	55	34	34 766	43 672
Parādi piegādātājiem un darbuuzņēmējiem	6 463 507	3 636 123	2 952 750	1 557 596	-	-	9 416 257	5 193 720
Parādi radniecīgajiem uzņēmumiem	151 096	211	69 026	90	-	-	220 121	300
Uzkrātās saistības	-	-	-	-	768 679	829 163	768 679	829 163
Kopā pasīvi	11 678 992	9 699 291	5 369 040	4 198 327	38 088 103	30 406 946	55 136 135	44 304 563
Peļņas vai zaudējumu aprēķins								
Neto apgrozījums	34 568 954	24 694 775	2 838 064	2 111 409	-	-	37 407 018	26 806 185
Gatavās produkcijas krājumu un nepabeigto ražojumu krājumu izmaiņas	(563 014)	(672 286)	(257 204)	(287 985)	-	-	(820 217)	(960 271)
Pārējie saimnieciskās darbības ieņēmumi	-	-	-	-	964 797	255 727	964 797	255 727
Materiālu izmaksas	(3 733 333)	(2 585 670)	(1 705 513)	(1 107 616)	-	-	(5 438 846)	(3 693 286)
Personāla izmaksas	(5 101 345)	(4 412 506)	(2 330 468)	(1 890 173)	-	-	(7 431 813)	(6 302 679)
Noliebājums/ amortizācija un norakstījumi	(1 302 363)	(1 288 349)	(594 964)	(551 886)	(103 690)	(105 048)	(2 001 017)	(1 945 283)
Pārējās saimnieciskās darbības izmaksas	(9 582 918)	(6 432 998)	(4 377 803)	(2 755 687)	-	-	(13 960 720)	(9 188 686)
Finanšu ieņēmumi	-	-	-	-	146 118	158 929	146 118	158 929
Finanšu izmaksas	-	-	-	-	(362 444)	(339 217)	(362 444)	(339 217)
Uzņēmumu ienākuma nodoklis par pārskata periodu	-	-	-	-	(1 370 143)	(756 049)	(1 370 143)	(756 049)
Pārskata gada peļņa/ (zaudējumi)	14 285 981	9 302 967	(6 427 887)	(4 481 937)	(725 363)	(785 657)	7 132 730	4 035 371

Segmenta aktīvos nav iekļauta tā nemateriālo aktīvu, pamatlīdzekļu, krājumu, debitoru, finanšu aktīvu un naudas daļa, kas tiek pārvaldīta Koncerna līmenī.

Segmenta kreditoru parādos nav iekļautas atliktā nodokļa saistības un uzkrātās saistības, kas tiek pārvaldītas Koncerna līmenī.

Katra saimnieciskās darbības segmenta neto peļņā nav iekļauti finanšu ieņēmumi un izmaksas, kā arī uzņēmumu ienākuma nodoklis un atliktais uzņēmumu ienākuma nodoklis.

Informācija par ģeogrāfiskajiem segmentiem

Lielākā daļa Koncerna aktīvu (aptuveni 99%) izvietoti Latvijā. Informācija par apgrozījumu sadalījumā pēc klientu atrašanās vietām sniegta pielikuma 3. pielikumā.