

AS „Olainfarm”
Adrese: Rūpnīcu iela 5, Olaine, LV-2114
Vienotais reģistrācijas numurs: 40003007246

Nerevidēts konsolidētais pārskats par 2011. gada 6.mēnešiem

AS „OLAINFARM”
(VIENOTAIS REĢISTRĀCIJAS NUMURS 40003007246)
NEREVIDĒTS KONSOLIDĒTAIS PĀRSKATS
PAR 2011. GADA 6 MĒNEŠIEM
SAGATAVOTS SASKAŅĀ AR ES PIENĒMTAJIEM
STARPTAUTISKAJIEM FINANŠU PĀRSKATU STANDARTIEM

Olaine, 2011

Saturs

Saturs	2
Vispārīga informācija	3
Lielākie akcionāri	9
Vadības ziņojums	10
Paziņojums par vadības atbildību	17
Konsolidētais apvienotais ienākumu pārskats	18
Konsolidētais finanšu stāvokļa pārskats	19
Konsolidētais naudas plūsmas pārskats	21
Konsolidētais pašu kapitāla izmaiņu pārskats	22
Finanšu pārskata pielikums	23

Vispārīga informācija

Koncerna mātes uzņēmuma nosaukums	Olainfarm
Koncerna mātes uzņēmuma juridiskais statuss	Akciju sabiedrība
Koncerna mātes uzņēmuma vienotais reģistrācijas numurs, vieta un datums	40003007246 Rīga, 1991. gada 10. jūnijs (atkārtoti - 1997. gada 27. marts)
Koncerna mātes uzņēmuma juridiskā adrese	Rūpnīcu iela 5 Olaine, Latvija, LV-2114
Koncerna mātes uzņēmuma lielākie akcionāri	SIA „Olmafarm” (42,56 %) Rūpnīcu iela 5 Olaine, Latvija, LV-2114 HB-19 Investments Limited Company, Kipra (26,17 %)

Valde

AS „Olainfarm” valdi uzņēmuma Padome ievēl uz 5 gadiem. Izvēloties Valdes locekļus, Padome izvērtē kandidātu pieredzi gan kolektīvu vadīšanā, gan attiecīgā kandidātā pārziņā esošajā jomā, gan arī farmācijas nozarē kopumā

Valērijs Maligins, valdes priekšsēdētājs



Valērijs Maligins ir kompānijas valdes priekšsēdētājs. V.Maliginam ir NewPort Interational University, Baltijas izglītības centra – Net University doktora grāds ekonomikā (2007.gads), kā arī Latvijas Universitātes maģistra grāds ekonomikā un sociālzinātnēs (2002.gads), un bakalaura grāds ekonomikā un finansēs, kuru viņš ieguvis 1998.gadā Rīgas Starptautiskajā ekonomikas un biznesa administrācijas augstskolā. V. Maligins darbojas farmācijas jomā jau vairāk kā 20 gadus, 14 no tiem vadošos amatos AS „Olainfarm”

Ieņemamie amati citās uzņēmējiesabiedrībās:

SIA „Olmafarm” valdes priekšsēdētājs

Vitkupes mednieku klubs, valdes loceklis

Līdzdalība citās uzņēmējiesabiedrībās:

SIA „Lano Serviss” (25,04%)

SIA „Vega MS” (60%)

SIA „Briz” (12,48%),

SIA „Olfa Press” (45%)

SIA „Carbochem” (50%)

SIA „Aroma” (75%)

SIA „Olmafarm” (100%)

Piederošo AS „Olainfarm” akciju skaits (uz 19.04.2011):

Tieši: 430 730

Netieši (caur SIA „Olmafarm”):5 994 054

Kopā: 6 424 784

Jeļena Borcova, valdes locekle



Jeļena Borcova ir kompānijas valdes locekle un kvalificētā persona. J.Borcovai ir augstākā farmaceitiskā izglītība, kura iegūta Rīgas Medicīnas institūtā (1988. gads). J. Borcovai ir vairāk kā 15 gadu pieredze farmācijas jomā.

Ieņemamie amati citās uzņēmēj sabiedrībās:

SIA „Carbochem”, valdes locekle

Līdzdalība citās uzņēmēj sabiedrībās: nav

Piederošo AS „Olainfarm” akciju skaits (uz 19.04.2011): 0

Inga Liščika



Inga Liščika ir kompānijas valdes locekle un Finanšu departamenta direktore. I.Liščika studējusi Anglijas „Open University” apmācības programmā „Menedžeris profesionāls”. I.Liščikai ir Rīgas Tehniskās universitātes maģistra grāds uzņēmējdarbības ekonomikā (1997.gads) un inženierzinātņu bakalaura bakalaura bakalaura ekonomikā, kuru viņa ieguvusi 1995.gadā Rīgas Tehniskajā universitātē. Jau vairāk kā 10 gadus, Inga Liščika ir AS “Olainfarm” darbiniece.

Ieņemamie amati un līdzdalība citās uzņēmēj sabiedrībās:

SIA „Pharma and Chemistry Competence Centre of Latvia”, padomes locekle

Līdzdalība citās uzņēmēj sabiedrībās: nav

Piederošo AS „Olainfarm” akciju skaits (uz 19.04.2011): 1 002

Salvis Lapiņš



Salvis Lapiņš ir kompānijas valdes loceklis un investoru attiecību vadītājs. S.Lapiņš studējis Rīgas starptautiskajā ekonomikas un biznesa administrācijas augstskolā un Latvijas Universitātes Juridiskajā fakultātē .S. Lapiņš darbojas finanšu un farmācijas nozarē kopš 1995. gada

Ieņemamie amati citās uzņēmēj sabiedrībās: nav

Līdzdalība citās uzņēmēj sabiedrībās:

SIA „Baltic Team-Up” (50%)

Piederošo AS „Olainfarm” akciju skaits (uz 19.04.2011): 83 153

Veranika Dubickaja



Veranika Dubickaja kopš 2005. gada strādā AS „Olainfarm” pārstāvniecībā Baltkrievijā. No 2005. Līdz 2006. gadam Dubickajas kundze ieņēma medicīnas pārstāvja amatu, no 2006. gada līdz 2009. gada jūlijam produktu menedžera amatu, bet no 2009. gada jūlija līdz 2011. gada maijam bija AS „Olainfarm” pārstāvniecības Baltkrievijā vadītāja.

Ieņemamie amati un līdzdalība citās uzņēmēj sabiedrībās: nav

Piederošo AS „Olainfarm” akciju skaits (uz 19.04.2011): 0

2003. gadā Veranika Dubickaja ir absolvējusi Baltkrievijas Valsts medicīnas universitāti.

Vispārīga informācija (turpinājums)

Padome

AS „Olainfarm” Padome ievēl uzņēmuma akcionāru pilnsapulce uz 5 gadiem. Padome ir Sabiedrības pārraudzības institūcija, kas pārstāv akcionāru intereses sapulču starplīkājā. Padomes galvenais uzdevums ir pastāvīga sabiedrības valdes darbības uzraudzība un tieši ņemot vērā prasības, kurām jāatbilst, lai pildītu Padomes funkcijas un uzdevumus, akcionāri parasti arī izvirza Padomes locekļu kandidātus.

Padome lemj par uzņēmuma valdes locekļu atalgojumu, savukārt par pašas Padomes locekļu atalgojumu lemj Uzņēmuma akcionāru pilnsapulce.

Helmuts Balderis-Sildedzis, padomes priekšsēdētājs

H.Balderis-Sildedzis no 1992. – 2006.gadam bijis a/s “Rīgas Sporta pils” direktors.

H.Balderis-Sildedzis absolvējis Latvijas valsts fiziskās kultūras institūtu (1983.gads).

Ieņemamie amati citās uzņēmēj-sabiedrībās:

SIA „HB-19”, valdes loceklis

Nodibinājums “H.Baldera hokeja skola”, likvidators

SIA „Nordic Bio Energy”, valdes loceklis

“Latvijas Hokeja Federācija”

Līdzdalība citās uzņēmēj-sabiedrībās:

SIA „HB-19” (100%)

SIA „Nordic Bio Energy” (30,09%)

SIA „EGRA trans” (25%)

SIA „Sabiedrība Mārupe” (20,91%)

„HB-19 Investments Limited” (Kipra) 100%

Piederošo AS „Olainfarm” akciju skaits (uz 19.04.2011): netieši caur „HB-19 Investments Limited”: 3 686 014

Jeļena Dudko, padomes priekšsēdētāja vietniece

Jeļena Dudko ir farmaceitiskās kompānijas “Olfa” stratēģiskās attīstības un mārketinga departamenta direktore. J.Dudko 1996.gadā absolvējusi Kijevas medicīnas akadēmijas Terapijas un Hematoloģijas katedras aspirantūru un ieguvusi zinātņu kandidāta pakāpi

Ieņemamie amati un līdzdalība citās uzņēmēj-sabiedrībās: nav

Piederošo AS „Olainfarm” akciju skaits (uz 19.04.2011): 0

Aleksandrs Raicis

Aleksandrs Raicis ir Latvijas Medikamentu Lieltirgotavu asociācijas direktora vietnieks un SIA “Briz” farmācijas direktors. A.Raicis ieguvis augstāko izglītību Rīgas Medicīnas institūta Farmācijas fakultātē (1984.gads).

Ieņemamie amati citās uzņēmēj-sabiedrībās:

SIA „BRIZ”, Valdes loceklis

Līdzdalība citās uzņēmēj-sabiedrībās:

SIA “SUPEREURO” (17%)

SIA „VIP Pharma” (50%)

SIA „Recesus” (30%).

SIA „Briz” (10,96%)

Piederošo AS „Olainfarm” akciju skaits (uz 19.04.2011) : 0

Vispārīga informācija (turpinājums)

Volodimirs Krivozubovs

Volodimirs Krivozubovs ir OOO “Torgovje Tehnologii” (Ukraina) direktors.

V.Krivozubovs absolvējis A.Bogomoļca Kijevas medicīnas institūtu (1984.gads).

Ieņemamie amati citās uzņēmēj-sabiedrībās:

OOO „Torgovje Tehnologii” (Ukraina), ģenerāldirektors

Līdzdalība citās uzņēmēj-sabiedrībās: nav

Piederošo AS „Olainfarm” akciju skaits (uz 19.04.2011): 0

Signe Baldere-Sildedze

No 2007.-2009.gadam S.Baldere-Sildedze bija SIA “Louvre” komercdirektore.

S.Baldere-Sildedze 1997.gadā Šveicē absolvējusi Starptautisko viesnīcu un tūrisma skolu.

Ieņemamie amati citās uzņēmēj-sabiedrībās: nav

Līdzdalība citās uzņēmēj-sabiedrībās: nav

Piederošo AS „Olainfarm” akciju skaits (uz 19.04.2011): 0

Izmaiņas valdē laika posmā no
2011. gada 1. janvāra līdz 2011. gada
30.jūnijam

Valdes locekļa (Jurij Kaplinovs) atcelšana un jauna Valdes locekļa (Veranika Dubickaja) iecelšana 23.05.2011.g.

Izmaiņas padomē laika posmā no
2011. gada 1. janvāra līdz 2011. gada
30.jūnijam

Nav

Meitas uzņēmumi

SIA „Reinolds” (100%)
Rūpnīcu iela 5, Olaine, LV-2114, kopš 26.08.2008.

SIA „Ozols JDR” (100%)
Rūpnīcu iela 5, Olaine, LV-2114, kopš 18.10.2010.

SIA „Olainfarm enerģija” (50%)
Rūpnīcu iela 5, Olaine, LV-2114, kopš 15.09.2010.

SIA “Pharma and Chemistry Centre of Latvia” (11%)
Rūpnīcu iela 5, Olaine, LV-2114, kopš 11.08.2010.

Darbības veids

Ķīmiski-farmaceutiskās produkcijas ražošana un izplatīšana

Revīzijas komisija

Žanna Karaseva

Pārskata periods

2011. gada 1. janvāris – 30.jūnijs

Revidenti

Dace Cikmača
LR Zvērināta revidente
Sertifikāts Nr. 175

SIA „Ernst & Young Baltic”
Muitas iela 1a, Rīga
Latvija, LV-1010
Licence Nr. 17

Uzņēmumam nav citu līgumattiecību nedz ar tā zvērināto revidentu nedz ar auditorkompāniju.

Lielākie akcionāri (uz 19.04.2011)

	Procentuālais ieguldījums
Swedbank AS Clients Account	5,42%
Olmafarm, SIA	42,56%
HB - 19 Investments Limited	26,17%
Citi akcionāri	25,85%
Kopā	<u>100,00%</u>

VADĪBAS ZIŅOJUMS

Vispārēja informācija

Pārskata periodā Koncerna sastāvā nav notikušas izmaiņas, to veido mātes uzņēmums a/s „Olainfarm” un tās meitas uzņēmums SIA „Reinolds”, kam pieder vairāki ar jaunajiem produktiem saistīti patenti, un meitas uzņēmums SIA „Ozols JRD”, par kura galveno darbības virzienu kļūs aktīvās atpūtas un sporta pasākumu organizēšana Olaines pilsētā, kā arī meitas uzņēmums „Olainfarm Enerģija”, kurš nodarbošies ar elektroenerģijas ražošanu un pārdošanu, izmantojot koģenerācijas tehnoloģijas.

A/s „Olainfarm” ir viens no lielākajiem farmaceitiskajiem uzņēmumiem Latvijā ar gandrīz 40 gadu pieredzi medikamentu un ķīmiski farmaceitisko produktu ražošanā. Koncerna darbības pamatprincips ir ražot uzticamus un efektīvus augstākās kvalitātes produktus Latvijai un visai pasaulei. Šobrīd koncerna produkcija tiek eksportēta uz vairāk nekā 30 pasaules valstīm, tostarp Baltijas valstīm, Krieviju, NVS valstīm, Skandināvijas, Rietumeiropas un Āzijas valstīm, Ziemeļameriku un Austrāliju.

Korporatīvā misija un vīzija

Korporatīvā misija:

A/s „Olainfarm” ir viens no lielākajiem gatavo zāļu un ķīmisko produktu ražotājiem Baltijā. Mūsu darbības pamatprincips ir ražot uzticamus un efektīvus augstākās kvalitātes produktus visai pasaulei. Mēs vēlamies veidot godīgu un konstruktīvu sadarbību ar mūsu klientiem – pacientiem, ārstiem, farmaceitiem un citiem sadarbības partneriem. Savu mērķu sasniegšanai mēs veidojam augsti kvalificētu, sociāli aizsargātu un labi motivētu darbinieku komandu. Mūsu prioritāte ir videi draudzīga ražošanas procesa organizācija un pastāvīga Sabiedrības vērtības palielināšana.

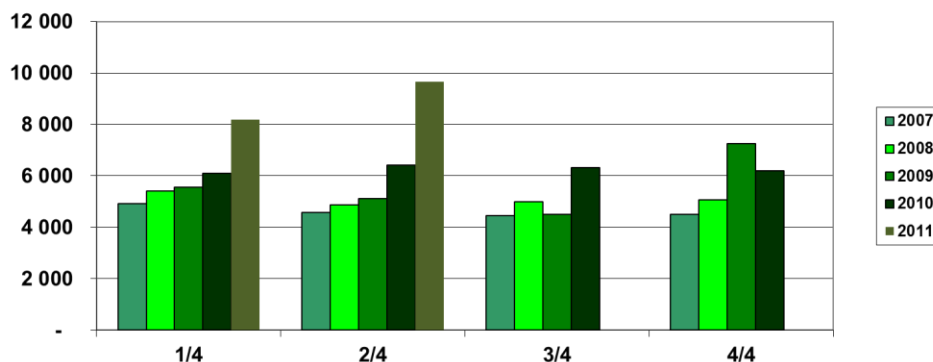
Korporatīvā vīzija:

Mēs vēlamies kļūt par vadošo gatavo zāļu un ķīmiski - farmaceitisko produktu ražotāju Baltijā, kura produkcija ir pazīstama un pieejama visā pasaulē.

Finanšu rezultāti

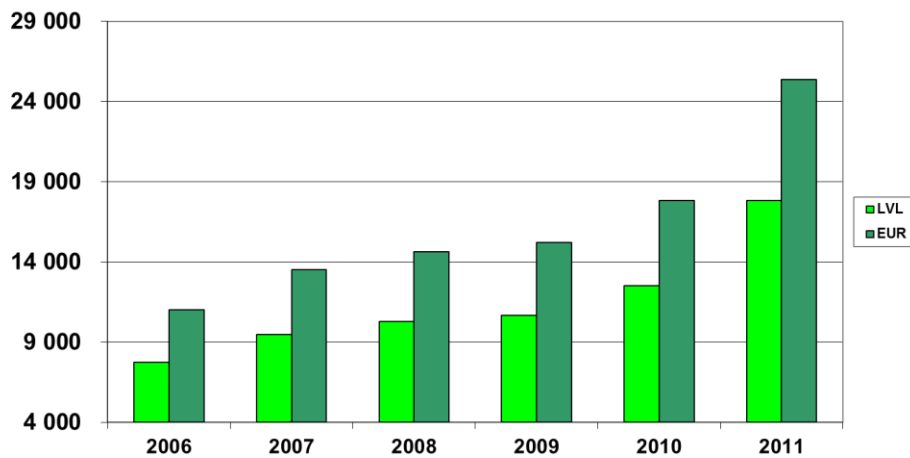
2011. gada 2. ceturksnī uzņēmums atkal ir uzstādījis nu jau kārtējos apgrozījuma rekordus, jo šis atkal ir bijis veiksmīgākais gada otrais ceturksnis un pirmais pusgads uzņēmuma vēsturē ar īpaši straujiem pieauguma tempiem. 2011. gada 2. ceturkšņa realizācijas apjoms, salīdzinājumā ar tādu pašu periodu iepriekš ir pieaudzis par vairāk kā 50%, sasniedzot 9,7 miljonus latu (13,8 miljonus eiro) .

Realizācijas sadalījums pa ceturkšņiem, tūkst. LVL



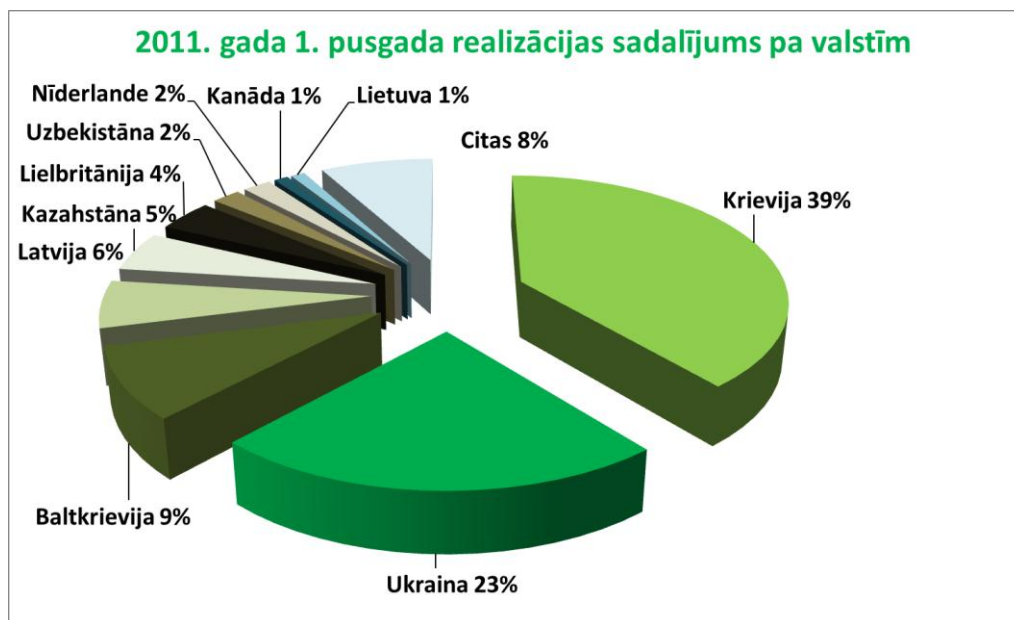
Arī 2011. gada 1. pusgadā kopumā realizācijas apjomi turpināja strauji augt, sasniedzot 17,8 miljonus latu (25,4 miljonus eiro), kas ir par 42% vairāk kā 2010. gada 1. pusgadā. Kopš 2007. gada 1. pusgada, Uzņēmuma realizācijas apjoms ir teju dubultojies.

1. pusgada realizācijas apjoms, tūkst.

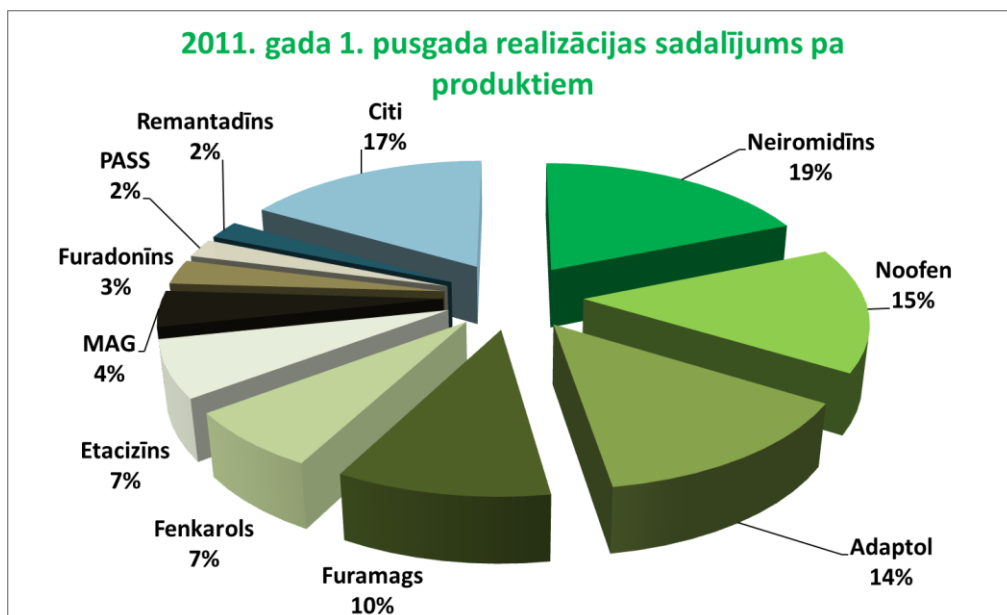


2011. gada 1. pusgadā turpināja pieaugt uzņēmuma realizācijas apjomi visos tā galvenajos noieta tirgos. Pieauguma tempi bija no 10% Lietuvā līdz 3529% Kanādā. Ievērojami ir pieauguši arī realizācijas apjomi Nīderlandē – par 807%, Uzbekistānā par 134%, Ukrainā par 118% un Lielbritānijā par 100%.

Realizācijas pieaugums Kanādā ir skaidrojams ar memantīna programmas būtisku paplašināšanu šajā gadā, savukārt uz Nīderlandi tiek sūtīts PVO pasūtījumiem saražotais PASS Nātrija sāls, bet Ukrainā daļa no šī pieauguma ir panākta pārskatot produkcijas cenas un mārketinga izmaksas. Pārējās valstīs pieaugums panākts realizējot produkciju uz iepriekšējiem nosacījumiem.



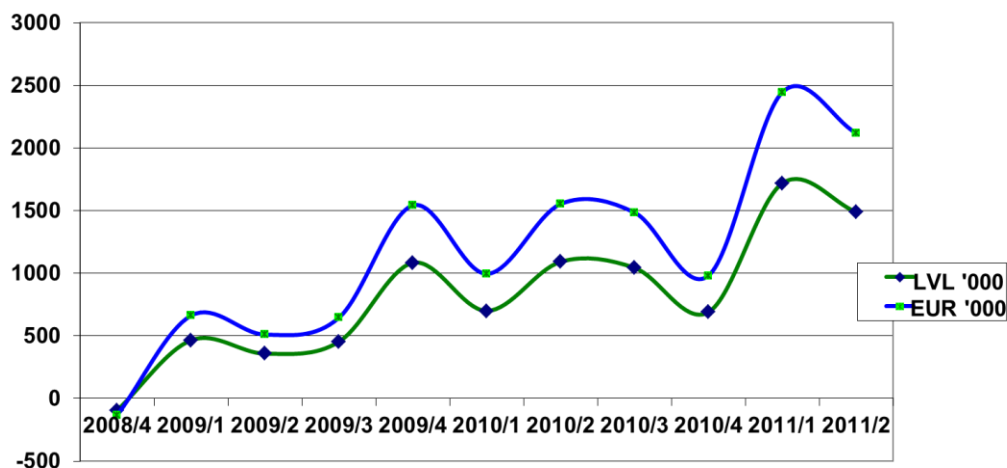
2011. gada 1. pusgadā ir palielinājusies a/s „Olainfarm” pārdoto produktu diversifikācija. Šobrīd 10 pieprasītākie produkti veido vairs tikai 83% no kopējās realizācijas. Attiecīgi turpina samazināties arī populārāka produkta Neiromidīns® īpatsvars kopējā realizācijā. Joprojām pieprasītākie ir tieši tie produkti, kuru noiets tiek pastiprināti veicināts.



Iepriekš minētais straujais realizācijas pieaugums ir atspoguļojies arī uzņēmuma peļņā. 2011. gada 1. ceturksnī tā ir sasniegusi 1,72 miljonus latu (2,45 milj. eiro), kas ir gandrīz divarpus reizes vairāk kā iepriekšējā gada pirmajā ceturksnī, savukārt 2. ceturksnī tā sasniegusi 1,5 miljonu latu (2,1 miljonu eiro) līmeni.

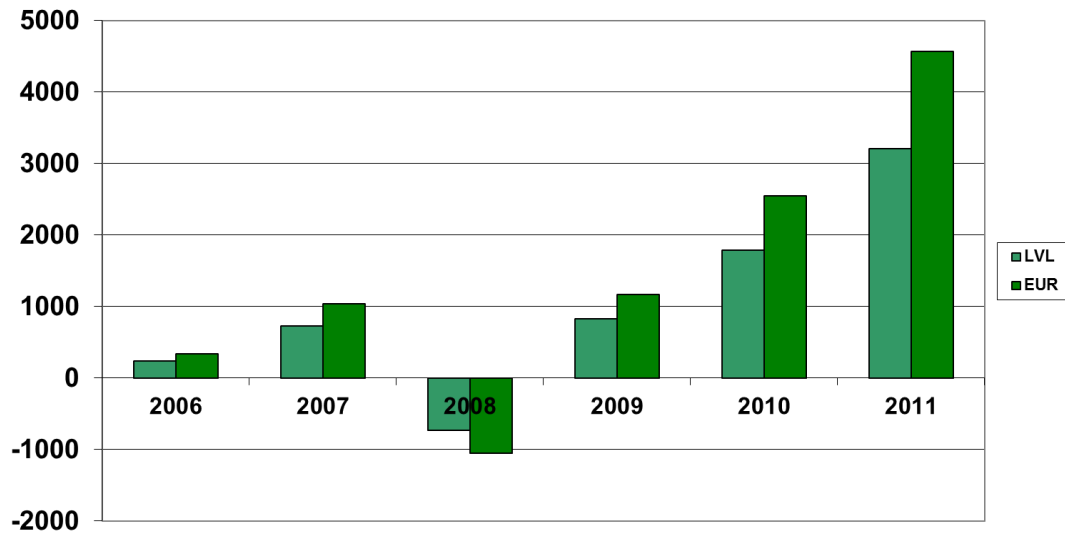
Iepriekšējos gados gūtā peļņa ļāva uzņēmuma akcionāriem 2011. gada 29. aprīlī uzņēmuma akcionāru pilnsapulcē pieņemt lēmumu pirmo reizi uzņēmuma pastāvēšanas vēsturē izmaksāt dividendes. Tika pieņemts lēmums dividendēs izmaksāt 352 126,95 latus (501 031,51 eiro), jeb aptuveni 10% no 2010. gadā gūtās peļņas. Par katru akciju tika izmaksātas dividendes 2,5 santīmu (3,557 eiro centu) apmērā. 2011. gada 20. jūnijā dividendes tika izmaksātas.

Ceturkšņu peļņa



2011. gada pirmajā pusgadā kopumā uzņēmums ir nopelnījis 3,2 miljonus latu (4,6 miljonus eiro), kā rezultātā uz uzstādīts nu jau kārtējais uzņēmuma peļņas rekords.

1. pusgada peļņa, tūkst.



Līdzīgi ir uzlabojušies arī citi uzņēmuma finanšu rādītāji.

Finanšu rādītāji	30.06.2011.	30.06.2010.	% pret iepriekšējo periodu
Neto apgrozījums (LVL)	17 830 534	12 528 217	142%
Neto peļņa (LVL)	3 207 698	1 794 097	179%
EBITDA (LVL)	5 061 473	3 078 528	164%
EBIT (LVL)	4 124 938	2 172 403	190%
Neto apgrozījums (EUR)	25 370 564	17 826 047	142%
Neto peļņa (EUR)	4 564 144	2 549 810	179%
EBITDA (EUR)	7 201 827	4 380 351	164%
EBIT (EUR)	5 869 258	3 091 051	190%
EBITDA rentabilitāte, %	28	25	
Neto rentabilitāte, %	18	14	
EBIT rentabilitāte, %	23	17	
Pēdējo 12 mēnešu peļņa LVL	4 963 051	3 330 373	149%
Pēdējo 12 mēnešu peļņa EUR	7 061 785	4 738 694	149%
Pēdējo 12 mēnešu EBITDA LVL	8 348 631	6 383 682	131%
Pēdējo 12 mēnešu EBITDA EUR	11 879 032	9 083 161	131%
ROA, % (pēd. 12 mēnešu)	12.9	10.4	
ROE, % (pēd. 12 mēnešu)	21.1	17.6	
Apgrozāmo līdzekļu attiecība pret īstermiņa kreditoriem	2,6	2,5	
Peļņa uz akciju, LVL (pusgada)	0,23	0,13	179%
Peļņa uz akciju, EUR (pusgada)	0,32	0,18	179%

Finanšu rādītāji	30.06.2011.	30.06.2010.	% pret iepriekšējo periodu
Akcijas cena perioda beigās LVL	3,005	1,17	257%
Akcijas cena perioda beigās EUR	4,276	1,66	257%
P/E (pēd. 12 mēnešu)	8,5	4,9	NA
Tirgus kapitalizācija perioda beigās LVL	42 325 659	16 479 541	257%
Tirgus kapitalizācija perioda beigās EUR	60 223 987	23 448 274	257%
P/B	1,8	0,87	

A/s „Olainfarm” akcionāru pilnsapulce 2011. gada 29. aprīlī apstiprināja Koncerna darbības plānu. Saskaņā ar to Koncerna apgrozījums 2011. gadā tiek plānots 29,4 milj. Ls (41,8 milj. eiro) apmērā, bet tīrā peļņa 5,1 miljonu Ls (7,3 milj. Euro) apmērā. Saskaņā ar šo 2011. gada 1. pusgada neauditēto pārskatu, pirmā ceturkšņa laikā realizācija ir sasniegusi 61% no visam gadam plānotā apjoma, bet peļņa 63% no gadam plānotā apjoma.

Akcijas un fondu tirgus

Ievērojamās svārstības uzņēmuma darbībā pēdējo trīs gadu laikā ir atspoguļojušās arī uzņēmuma akcijas cenā biržā NASDAQ OMX Riga. Uzņēmuma veiksmīgie finanšu rādītāji ir palīdzējuši uzņēmuma akcijas vērtībai pārskata periodā sasniegt augstāko līmeni pēdējo trīs gadu laikā, pašās pārskata perioda beigās sasniedzot 3,136 Ls (4,46 EUR) par akciju. Šī pārskata publicēšanas brīdī akcijas cena svārstās ap 3,00 Ls (4,26 eiro) par akciju, bet 2011. gada jūlijā tā sasniedza par 3,50 Ls par akciju, kas ir augstākā akcijas cena vairāk kā desmit gadu laikā. 2011. gada 1. pusgada laikā a/s „Olainfarm” akcijas cena ir svārstījusies robežās no 1,96 līdz 3,136 latiem (2,789 līdz 4,46 eiro)

AS „Olainfarm” akcijas cena biržā NASDAQ OMX Riga (LVL) (2008. gada jūlijs– 2011. gada jūnijs)



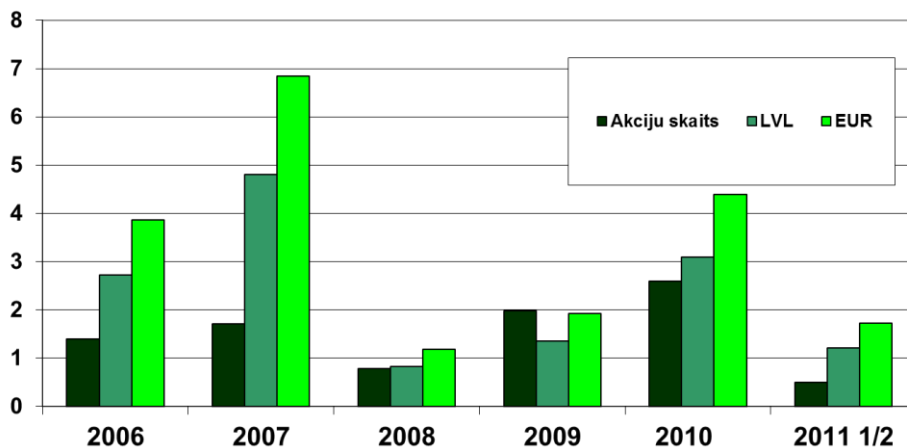
2011. gada otrajā ceturksnī uzsākās straujāks a/s „Olainfarm” akcijas cenas pieaugums, kā rezultātā, kopš gada sākuma tā pieauga par vairāk kā 38%, kamēr OMX Riga indekss šajā laikā pieauga par nepilniem 13%.

AS “Olainfarm” akciju cena biržā NASDAQ OMX Riga salīdzinājumā ar OMX Riga indeksu (2011. gada pirmais pusgads)



-- **OMX Riga**
-- **AS “Olainfarm”**

Akciju tirdzniecība NASDAQ OMX Riga, mln.



Neskatoties uz to, ka šī gada pirmā pusgada laikā tirdzniecība ar a/s “Olainfarm” akcijām nav bijusi tik aktīva, kā 2010. gadā, tomēr kopumā sešu mēnešu laikā ir tirdzniecība vairāk kā pusmiljons akciju par kopējo summu vairāk ka 1,2 miljons latu (1,7 miljoni eiro).

Attīstība

2011. gada 6 mēnešu laikā ir pabeigta 13 a/s “Olainfarm” produktu reģistrācija vairākās valstīs.

2011. gada februārī ir iesniegts Olvazol® kapsulu formas reģistrācijas pieteikums Ukrainā.

Vides aizsardzība

2011. gada februārī ir apstiprināts a/s „Olainfarm” projekta „Oglekļa dioksīda emisiju samazināšana, uzlabojot energoefektivitāti AS „Olainfarm” 2. un 4. ražošanas korpusā” pieteikums. Projekta ieviešanas rezultātā tiks samazināta oglekļa dioksīda emisija un paaugstināta divu a/s „Olainfarm” ražošanas ēku energoefektivitāte.

2011. gada maijā AS „Olainfarm” ar dāvinājuma līgumu nodeva Vides aizsardzības un reģionālās attīstības ministrijai uzņēmumam piederošās bīstamo atkritumu izgāztuves „Ekolauks” kartes un izgāztuves teritorijā esošo dziļurbumu. Šāda rīcība bija nepieciešama, lai varētu uzsākt realizēt bīstamo atkritumu izgāztuves „Ekolauks” sanācijas projektu, piesaistot ES līdzfinansējumu.

Sociālā atbildība

Reaģējot uz ievērojamo Latvijas iedzīvotāju pirktspējas krišanos, arī 2011. gadā uzņēmums ir samazinājis vairāku medikamentu cenas Latvijā, vidēji par 35%.

2011. gada 30. martā uzņēmums noslēdza sadarbības līgumu ar Rīgas Stradiņa universitātes Absolventu asociāciju. Līgums paredz izveidot stipendiju RSU Farmācijas fakultātes studentiem, kā arī iespēju praktizēties uzņēmumā. A/s „Olainfarm” Izcilības stipendija dos iespēju četriem izcilākajiem RSU Farmācijas fakultātes studentiem saņemt studējošo stipendijas 70 LVL apmērā, desmit studiju mēnešus.

Notikumi pēc pārskata perioda beigām

2011. gada 15. jūlijā Finanšu un kapitāla tirgus komisija ir pieņēmusi lēmumu Nr.133 atļaut akciju sabiedrības „Olainfarm” akcionāram Valērijam Maliginam, turpmāk izteikt akciju sabiedrības „Olainfarm”, brīvprātīgo akciju atpiršanas piedāvājumu. Valērijs Maligins piedāvāja atpirkt akcijas no visiem AS „Olainfarm” akcionāriem par cenu 1,95 Ls (2,775 eiro) par vienu akciju.

Kaut arī uzņēmuma valde uzskata Piedāvājumu par atbilstošu normatīvajiem aktiem, tomēr Valde atzīmēja, ka Piedāvājumā noteiktā cena ir zemāka par AS Olainfarm akcijas cenu regulētajā tirgū un neatspoguļo tās attīstības perspektīvas. Valde izteica gandarījumu par V. Maligina plāniem neizdarīt būtiskas izmaiņas uzņēmuma darbībā un saglabāt to akciju kotēšanu regulētā tirgū. 2011. gada 25. augustā AS Olainfarm valde tika informēta, ka piedāvājuma rezultātā Valērijs Maligins iegādājies 3 687 514 akcijas, kā rezultātā viņa rīcībā kopā ir 10 112 298 akcijas, jeb vairāk kā 71% no AS „Olainfarm” pamatkapitāla.

Finanšu pārskatus ir apstiprinājusi mātes uzņēmuma valde, kuras vārdā tos parakstījis


Valērijs Maligins
Valdes priekšsēdētājs



2011. gada 31. augustā

Paziņojums par vadības atbildību

A/s „Olainfarm” (turpmāk tekstā – Sabiedrība) valde ir atbildīga par Sabiedrības un tās meitas uzņēmuma (turpmāk tekstā – Koncerns) konsolidēto starpperiodu finanšu pārskatu sagatavošanu. Starpperiodu finanšu pārskati netiek revidēti.

Starpperiodu finanšu pārskati ir sagatavoti, pamatojoties uz attaisnojuma dokumentiem un sniedz patiesu un skaidru priekšstatu par Koncerna aktīviem un pasīviem, tā finanšiālo stāvokli un darbības rezultātiem, kā arī naudas plūsmu pārskata periodā, kas beidzās 2011.gada 30.jūnijā.

Starpperiodu finanšu pārskati sagatavoti saskaņā ar ES apstiprinātajiem Starptautiskajiem finanšu pārskatu standartiem un ievērojot uzņēmējdarbības turpināšanas principu. Starpperiodu finanšu pārskatu sagatavošanā pielietotie grāmatvedības principi netika mainīti, salīdzinot ar iepriekšējo pārskata periodu. Starpperiodu finanšu pārskatu sagatavošanas gaitā valdes pieņemtie lēmumi un izdarītie novērtējumi ir bijuši piesardzīgi un pamatoti. Starpperiodu vadības ziņojumā ir ietverta patiesa informācija.

Sabiedrības valde ir atbildīga par atbilstošas uzskaites sistēmas nodrošināšanu, Koncerna aktīvu saglabāšanu, kā arī krāpšanas un citu Koncernā izdarītu pārkāpumu novēršanu un atklāšanu. Sabiedrības valde ir atbildīga par to valstu likumdošanas prasību izpildi, kurās strādā Koncerna uzņēmumi (Latvija).

AS „Olainfarm” valdes vārdā:


Valērijs Maligins
Valdes priekšsēdētājs



2011. gada 31. augustā

Konsolidētais apvienotais ienākumu pārskats

	Piezīme	2011.II.cet.	2011.II.cet.	2010.II.cet.	2010.II.cet.
		LVL	EUR	LVL	EUR
Neto apgrozījums	3	17 830 534	25 370 564	12 528 217	17 826 047
Gatavās produkcijas un nepabeigto ražojumu krājumu izmaiņas		(217 171)	(309 006)	(396 098)	(563 597)
Pārējie saimnieciskās darbības ieņēmumi	4	286 307	407 378	147 288	209 572
Materiālu izmaksas:					
izejvielu un palīgmateriālu izmaksas		(1 866 835)	(2 656 267)	(1 115 528)	(1 587 253)
pārējās ārējās izmaksas		(972 067)	(1 383 127)	(771 354)	(1 097 538)
		(2 838 903)	(4 039 395)	(1 886 882)	(2 684 791)
Personāla izmaksas:					
atbildība par darbu	8	(2 822 997)	(4 016 763)	(2 516 782)	(3 581 058)
pārējās sociālās apdrošināšanas izmaksas	8	(659 272)	(938 060)	(578 483)	(823 107)
		(3 482 269)	(4 954 823)	(3 095 265)	(4 404 165)
Nolietojums un amortizācija	10,11.	(936 535)	(1 332 569)	(906 125)	(1 289 300)
Pārējās saimnieciskās darbības izmaksas	5	(6 548 771)	(9 318 062)	(4 218 929)	(6 002 995)
Finanšu ieņēmumi	6	21 482	30 566	122 525	174 338
Finanšu izmaksas	7	(160 456)	(228 309)	(162 886)	(231 765)
(Zaudējumi)/ peļņa pirms nodokļiem		3 954 218	5 626 345	2 131 845	3 033 342
Uzņēmumu ienākuma nodoklis par pārskata gadu		(743 684)	(1 058 167)	(339 828)	(483 532)
Pārskata gada (zaudējumi)/ peļņa		3 210 534	4 568 178	1 792 017	2 549 810
Peļņa un koriģētā peļņa uz akciju	9	0.228	0.324	0.127	0.181

Pielikums ir šī finanšu pārskata neatņemama sastāvdaļa.

AS „Olainfarm” valdes vārdā:


 Valērijs Maligins
 Valdes priekšsēdētājs



2011.gada 31.augustā

Konsolidētais finanšu stāvokļa pārskats

	Piezīme	AKTĪVS			
		30.06.2011 LVL	30.06.2011 EUR	30.06.2010. LVL	30.06.2010. EUR
ILGTERMIŅA IEGULDĪJUMI					
Nemateriālie aktīvi					
Nemateriālā vērtība	10	503 930	717 028	503 930	717 028
Patenti	10	5 686 192	8 090 723	5 833 625	8 300 500
Pārējie nemateriālie ieguldījumi	10	546 095	777 023	585 198	832 662
Avansa maksājumi par nemateriālajiem aktīviem		331 289	471 382	282 179	401 505
KOPĀ		7 067 507	10 056 156	7 204 932	10 251 695
Pamatlīdzekļi					
Zemes gabali, ēkas un būves	11	5 887 342	8 376 932	6 188 692	8 805 715
Iekārtas un mašīnas	11	2 177 799	3 098 729	2 467 912	3 511 522
Pārējie pamatlīdzekļi	11	597 641	850 366	634 252	902 459
Pamatlīdzekļu izveidošana un nepabeigto celtniecības objektu izmaksas	11	213 656	304 004	141 001	200 626
Avansa maksājumi par pamatlīdzekļiem		467 725	665 512	3 524	5 014
KOPĀ		9 344 162	13 295 545	9 435 381	13 425 338
Ilgtermiņa finanšu ieguldījumi					
Līdzdalība radniecīgo uzņēmumu kapitālā		1 650	2 347	650	925
Līdzdalība asociēto uzņēmumu kapitālā		-	-	3 500	4 980
KOPĀ		1 650	2 347	4 150	5 905
KOPĀ ILGTERMIŅA IEGULDĪJUMI		16 413 318	23 354 048	16 644 463	23 682 937
APGROZĀMIE LĪDZEKĻI					
Krājumi					
Izejvielas un materiāli		771 425	1 097 639	593 038	843 817
Nepabeigtie ražojumi		3 665 906	5 216 114	3 353 595	4 771 736
Gatavie ražojumi un preces pārdošanai		1 945 148	2 767 696	2 181 802	3 104 425
Preces ceļā		70 068	99 697	1 368	1 946
Avansa maksājumi par precēm		92 571	131 716	69 763	99 264
KOPĀ	12	6 545 117	9 312 863	6 199 566	8 821 188
Debitori					
Pircēju un pasūtītāju parādi	13	10 947 028	15 576 218	7 907 655	11 251 579
Radniecīgo uzņēmumu parādi		159 127	226 417	131 060	186 482
Avansa maksājumi piegādātājiem		2 542 615	3 617 815	-	-
Citi debitori		355 904	506 406	241 166	343 148
Īstermiņa aizdevumi vadībai un darbiniekiem		1 114 683	1 586 052	797 468	1 134 695
Nākamo periodu izmaksas		14 419	20 516	15 839	22 537
KOPĀ		15 133 776	21 533 424	9 093 188	12 938 441
Nauda	14	823 426	1 171 630	121 670	173 121
KOPĀ APGROZĀMIE LĪDZEKĻI		22 502 320	32 017 917	15 414 424	21 932 749
KOPĀ AKTĪVS		38 915 638	55 371 965	32 058 887	45 615 687

Pielikums ir šī finanšu pārskata neatņemama sastāvdaļa.

AS „Olainfarm” valdes vārdā:


 Valērijs Maligins
 Valdes priekšsēdētājs



2011. gada 31. augustā

Konsolidētais finanšu stāvokļa pārskats

	Piezīme	PASĪVS			
		30.06.2011 LVL	30.06.2011 EUR	30.06.2010. LVL	30.06.2010. EUR
PAŠU KAPITĀLS					
Akciju kapitāls	15	14 085 078	20 041 260	14 085 078	20 041 260
Akciju emisijas uzcelojums		1 759 708	2 503 839	1 759 708	2 503 839
Nesadalītā peļņa/ (uzkrātie zaudējumi):					
iepriekšējo gadu nesadalītā peļņa		4 454 134	6 337 662	1 266 810	1 802 508
pārskata gada (zaudējumi)/ peļņa/		3 210 534	4 568 178	1 792 017	2 549 810
KOPĀ PAŠU KAPITĀLS		23 509 453	33 450 939	18 903 614	26 897 419
KREDITORI					
Ilgtermiņa kreditori					
Aizņēmumi no kredītiestādēm	16	2 830 842	4 027 925	2 874 967	4 090 710
Parādi par ilgtermiņa ieguldījumiem	20	2 453 050	3 490 376	2 453 050	3 490 376
Ilgtermiņa aizņēmums no dalībnieka		540 237	768 688	610 517	868 687
Finanšu nomas saistības	17	12 839	18 268	66 614	94 783
Nodokļi un sociālās apdrošināšanas obligātās iemaksas	18	-	-	98 746	140 503
Atliktā uzņēmumu ienākuma nodokļa saistības		916 370	1 303 877	839 689	1 194 770
KOPĀ		6 753 338	9 609 134	6 943 583	9 879 829
Īstermiņa kreditori					
Aizņēmumi no kredītiestādēm	16	1 258 152	1 790 189	2 255 585	3 209 408
Finanšu nomas saistības	17	55 681	79 227	90 125	128 236
No pircējiem saņemtie avansa maksājumi		41 840	59 533	30 829	43 866
Parādi piegādātājiem un darbuzņēmējiem un pārējie kreditori	20	4 555 589	6 482 019	1 802 931	2 565 340
Parādi radniecīgajiem uzņēmumiem		183 668	261 336	291 912	415 353
Nodokļi un valsts sociālās apdrošināšanas obligātās iemaksas	18	486 689	692 496	674 499	959 726
Uzņēmuma ienākuma nodoklis	18	469 760	668 408	515 080	732 893
Uzkrātās saistības	19	1 601 469	2 278 685	550 728	783 615
KOPĀ		8 652 847	12 311 892	6 211 689	8 838 437
KOPĀ KREDITORI		15 406 185	21 921 026	13 155 272	18 718 266
KOPĀ KREDITORI UN PAŠU KAPITĀLS		38 915 638	55 371 965	32 058 887	45 615 687

Pielikums ir šī finanšu pārskata neatņemama sastāvdaļa.

AS „Olainfarm” valdes vārdā:


 Valērijs Maligins
 Valdes priekšsēdētājs



2011. gada 31. augustā

Konsolidētais naudas plūsmas pārskats

Pielikums ir šī finanšu pārskata neatņemama sastāvdaļa.

	2011.II.cet.		2010.II.cet.	
	LVL	EUR	LVL	EUR
Naudas plūsma saimnieciskās darbības rezultātā				
Pārskata gada (zaudējumi)/ peļņa pirms nodokļiem	3 954 218	5 626 345	2 131 845	3 033 342
Korekcijas:				
Pamatīdzekļu nolietojums un nemateriālo aktīvu amortizācija	939 792	1 337 204	910 896	1 296 088
Zaudējumi no ilgtermiņa ieguldījumu pārdošanas/ norakstīšanas	12 319	17 528	(24 279)	(34 546)
Uzkrājumu pieaugums /(samazinājums)	(291)	(414)	76 813	109 295
(Ieņēmumi)/ zudējumi ieguldījumu rezultātā	220	313	386	549
Procentu izmaksas	135 489	192 783	150 596	214 279
Procentu ieņēmumi	(21 482)	(30 566)	(11 987)	(17 056)
Saimnieciskās darbībaspeļņa pirms apgrozāmā kapitāla izmaiņām	5 020 265	7 143 194	3 234 270	4 601 952
Krājumu (pieaugums)/samazinājums	214 986	305 898	343 304	488 478
Debitoru parādu un nākamo periodu izmaksu(pieaugums)/ samazinājums	(5 838 677)	(8 307 689)	(2 078 691)	(2 957 711)
Kreditoru parādu un saņemto avansa maksājumu pieaugums/ (samazinājums)	3 831 526	5 451 770	125 332	178 332
Nauda saimnieciskās darbības rezultātā	3 228 100	4 593 172	1 624 216	2 311 051
Izdevumi procentu maksājumiem	(98 694)	(140 429)	(113 800)	(161 923)
Izdevumi uzņēmumu ienākuma nodokļa maksājumiem	(586 605)	(834 664)	(153 534)	(218 459)
Samaksātais nekustamā īpašuma nodoklis	(44 867)	(63 839)	(32 174)	(45 779)
Neto nauda saimnieciskās darbības rezultātā	2 497 934	3 554 240	1 324 708	1 884 889
Naudas plūsma ieguldījumu izmaiņu rezultātā				
Nemateriālo ieguldījumu un pamatīdzekļu iegāde	(985 106)	(1 401 680)	(471 385)	(670 720)
Līdzdalība asociēto uzņēmumu kapitālā	3 500	4 980	(3 500)	(4 980)
Ieņēmumi no nemateriālo ieguldījumu un pamatīdzekļu pārdošanas	18 395	26 174	31 848	45 316
Atmaksātie aizdevumi	-	-	40 632	57 814
Saņemtie procenti	1 263	1 797	3 793	5 397
Izsniegtie aizdevumi	(181 758)	(258 618)	(302 827)	(430 884)
Neto nauda ieguldījumu izmaiņu rezultātā	(1 143 706)	(1 627 347)	(701 439)	(998 058)
Naudas plūsma finansēšanas darbības rezultātā				
Izmaksātās dividendes	(352 127)	(501 032)	-	-
Saņemtie/ (Atmaksāti) aizņēmumi	(673 170)	(957 835)	(684 258)	(973 611)
Neto nauda finansēšanas darbības rezultātā	(1 025 297)	(1 458 866)	(684 258)	(973 611)
Naudas palielinājums/ (samazinājums)	328 931	468 027	(60 989)	(86 780)
Nauda pārskata gada sākumā	494 495	703 603	182 659	259 900
Nauda pārskata gada beigās	823 426	1 171 630	121 670	173 121

Konsolidētais pašu kapitāla izmaiņu pārskats

	Akciju kapitāls		Akciju emisijas uzcenojums		Nesadalītā peļņa/ (uzkrātie zaudējumi)		Kopā	
	LVL	EUR	LVL	EUR	LVL	EUR	LVL	EUR
2010.gada 31.decembrī	14 085 078	20 041 260	1 759 708	2 503 839	4 806 260	6 838 692	20 651 047	29 383 793
Izmaksātas dividendes no peļņa	-	-	-	-	(352 127)	(501 032)	(352 127)	(501 032)
Pārskata gada peļņa	-	-	-	-	3 210 534	4 568 178	3 210 534	4 568 178
2011.gada 30.jūnijā	14 085 078	20 041 260	1 759 708	2 503 839	7 664 667	10 905 839	23 509 453	33 450 939

Pielikums ir šī finanšu pārskata neatņemama sastāvdaļa.

Finanšu pārskata pielikums

1. Vispārīga informācija par Koncernu

AS „Olainfarm” koncerns (turpmāk tekstā – Koncerns) nodarbojas ar ķīmiskās un farmaceitiskās produkcijas ražošanu un izplatīšanu.

AS „Olainfarm” (turpmāk tekstā – Koncerna mātes uzņēmums) reģistrēta Latvijas Republikas Uzņēmumu reģistrā 1991. gada 10. jūnijā (atkārtoti 1997. gada 27. martā) un ierakstīta Latvijas Republikas Komercreģistrā 2004. gada 4. augustā.

Koncerna mātes uzņēmuma akcijas tiek kotētas Rīgas Fondu biržā.

Šo konsolidēto finanšu pārskatu valde apstiprinājusi 2011. gada 31. augustā

Koncerna mātes uzņēmuma akcionāriem ir tiesības pēc finanšu pārskata izdošanas veikt tajā labojumus.

2. Nozīmīgu grāmatvedības uzskaites principu kopsavilkums

Finanšu pārskata sagatavošanas pamatnostādnes

Konsolidētais finanšu pārskats sagatavots saskaņā ar sākotnējās vērtības uzskaites principu. Finanšu pārskatā par naudas vienību lietota Latvijas Republikas naudas vienība Lats (LVL).

AS „Olainfarm” konsolidētais finanšu pārskats sagatavots saskaņā ar ES pieņemtajiem Starptautiskajiem finanšu pārskatu standartiem (SFPS).

Šo starpperiodu konsolidēto finanšu pārskatu sagatavošanā izmantotie uzskaites principi netika mainīti, salīdzinot ar iepriekšējiem periodiem.

Ārvalstu valūtu pārvērtēšana

Uzņēmuma funkcionālā valūta un uzrādīšanas valūta ir Latvijas Republikas naudas vienība Lats (Ls). Visi darījumi ārvalstu valūtās ir pārvērtēti latos pēc Latvijas Bankas oficiāli noteiktā valūtas kursa attiecīgā darījuma veikšanas dienā. Valūtu kursa starpības, kas rodas no norēķiniem valūtās vai, atspoguļojot aktīvu un saistību posteņus, lietojot valūtas kursus, kuri atšķiras no sākotnēji darījumu uzskaitē izmantotajiem valūtas kursiem, tiek atzītas apvienotajā ienākumu pārskatā neto vērtībā. Pārskata gada beigās finanšu aktīvi un saistības ārvalstu valūtās tiek pārrēķinātas latos pēc Latvijas Bankas noteiktā valūtas kursa pārskata gada pēdējā dienā, un visas attiecīgās valūtas kursu starpības atzītas apvienotajā ienākumu pārskatā neto vērtībā.

Pēdējos divos gados valūtas maiņas kursi (Ls pret EUR un USD) bija šādi:

	<u>30.06.2011.</u>	<u>30.06.2010.</u>
EUR	0,702804	0,702804
USD	0,489	0,573

3. Neto apgrozījums

Uzņēmējdarbības segments

	2011.II.cet.		2010.II.cet.	
	LVL	EUR	LVL	EUR
Gatavās zāļu formas	16 403 252	23 339 725	11 583 598	16 481 975
Ķīmiskā produkcija	1 427 282	2 030 839	944 619	1 344 073
KOPĀ:	17 830 534	25 370 564	12 528 217	17 826 047

Noieta tirgus

	2011.II.cet.		2010.II.cet.	
	LVL	EUR	LVL	EUR
NVS valstis	14 515 877	20 654 233	10 587 637	15 064 850
Eiropas valstis	1 538 138	2 188 574	757 959	1 078 478
Latvija	1 069 569	1 521 859	715 880	1 018 606
Baltijas valstis (Lietuva un Igaunija)	272 248	387 374	228 734	325 459
Citas	434 701	618 524	238 007	338 654
KOPĀ:	17 830 534	25 370 564	12 528 217	17 826 047

4. Pārējie saimnieciskie ieņēmumi

	2011.II.cet.		2010.II.cet.	
	LVL	EUR	LVL	EUR
Ieņēmumi no vairumtirdzniecības	138 280	196 755	501	713
Pārējie saimnieciskās darbības ieņēmumi	42 561	60 559	42 610	60 629
Ieņēmumi no pakalpojumiem*	31 834	45 296	42 687	60 738
Ieņēmumi no ilgtermiņa ieguldījumu pārdošanas	29 357	41 772	861	1 225
Ieņēmumi no telpu nomas	21 788	31 002	25 831	36 754
Ieņēmumi no ēdināšanas pakalpojumiem	13 807	19 646	11 814	16 810
Ieņēmumi no apgrozāmo līdzekļu pārdošanas	5 937	8 448	235	334
Ieņēmumi no notekūdeņu attīrīšanas	1 654	2 354	1 702	2 422
Rojalti	1 087	1 546	21 047	29 948
KOPĀ:	286 307	407 378	147 288	209 572

Ieņēmumi no pakalpojumiem ietver maksu par preparātu analīzi pēc klientu pieprasījuma.

5. Pārējās saimnieciskās darbības izmaksas

	2011.II.cet.		2010.II.cet.	
	LVL	EUR	LVL	EUR
Mārketiņa izmaksas	5 133 417	7 304 195	2 831 612	4 029 020
Pārdošanas komisijas izmaksas	37 470	53 315	103 419	147 152
Transporta izmaksas	62 543	88 991	50 204	71 434
Pārējās pārdošanas izmaksas	77 713	110 575	48 371	68 826
Medikamentu ekspertīzes izmaksas	35 086	49 923	25 536	36 335
<i>Kopā pārdošanas izmaksas:</i>	<i>5 346 229</i>	<i>7 606 999</i>	<i>3 059 142</i>	<i>4 352 768</i>
Autoparka uzturēšanas izmaksas	123 050	175 085	21 754	30 953
Apsardzes izmaksas	101 662	144 652	100 340	142 771
Komandējumu izmaksas	82 486	117 368	90 340	128 542
Reprezentācijas izmaksas	82 443	117 306	89 373	127 167
Informācija un biznesa konsultācijas	68 240	97 097	142 433	202 664
Norakstītie apgrozāmie līdzekļi	64 199	91 347	152 962	217 645
Produktu reģistrācijas izmaksas	62 201	88 504	7 350	10 458
Sociālās infrastruktūras izmaksas	39 541	56 262	15 832	22 527
Ziedu un dāvanu izmaksas	35 910	51 096	18 410	26 195
Pārējie nodokļi	34 802	49 519	32 392	46 090
Sakaru izmaksas	34 456	49 027	31 759	45 189
Norakstītie un pārdotie pamatlīdzekļi	28 747	40 903	3 327	4 735
Izglītības izmaksas	27 466	39 081	16 155	22 987
Ziedojumi	25 413	36 160	36 360	51 736
Apdrošināšanas izmaksas	23 431	33 340	75 845	107 918
Juridisko pakalpojumu izmaksas	19 941	28 374	4 132	5 880
Kārtējie remonts	18 259	25 981	32 710	46 542
Labaratorijas analīzes	17 428	24 797	6 721	9 563
Akciju kotēšanas izmaksas	15 879	22 594	-	-
Biroja izmaksas	14 087	20 043	9 460	13 461
Vides aizsardzības izdevumi	14 044	19 983	-	-
Pārējās saimnieciskās darbības izmaksas	268 854	382 545	207 604	295 394
KOPĀ:	6 548 771	9 318 062	4 218 929	6 002 995

6. Finanšu ieņēmumi

	2011.II.cet.		2010.II.cet.	
	LVL	EUR	LVL	EUR
Procentu ieņēmumi par aizdevumiem	20 450	29 098	11 970	17 032
Uzkrātie procenti par atlikumiem bankas kontos	1 032	1 468	17	24
Ieņēmumi no valūtas kursu svārstībām, neto	-	-	110 538	157 282
KOPĀ:	21 482	30 566	122 525	174 338

7. Finanšu izmaksas

	2011.II.cet.		2010.II.cet.	
	LVL	EUR	LVL	EUR
Procentu maksājumi par aizdevumiem	135 493	192 789	150 596	214 277
Zaudējumi no valūtas kursu svārstībām, neto	17 655	25 121	-	-
Samaksātā soda nauda par kavētiem maksājumiem	7 308	10 399	12 290	17 488
KOPĀ:	160 456	228 309	162 886	231 765

8. Personāla izmaksas un darbinieku skaits

	2011.II.cet.		2010.II.cet.	
	LVL	EUR	LVL	EUR
Atbildība par darbu	2 822 997	4 016 763	2 516 782	3 581 058
Valsts sociālās apdrošināšanas obligātās iemaksas	659 272	938 060	578 483	823 107
KOPĀ:	3 482 269	4 954 823	3 095 265	4 404 165

	2011.II.cet.		2010.II.cet.	
	LVL	EUR	LVL	EUR
<u>Koncerna vadība</u>				
Atbildība par darbu	270 415	384 766	197 121	280 477
Valsts sociālās apdrošināšanas obligātās iemaksas	64 929	92 386	48 236	68 634
<u>Valdes locekļi</u>				
Atbildība par darbu	279 018	397 007	208 786	297 075
Valsts sociālās apdrošināšanas obligātās iemaksas	67 215	95 638	46 375	65 986
<u>Padomes locekļi</u>				
Atbildība par darbu	54 000	76 835	54 218	77 145
Valsts sociālās apdrošināšanas obligātās iemaksas	13 009	18 510	13 061	18 584
KOPĀ:	748 586	1 065 142	567 796	807 901

	30.06.2011	30.06.2010
Vidējais darbinieku skaits pārskata gadā	815	734

9. Pamata un samazinātā peļņa uz akciju

Peļņa uz akciju tiek aprēķināta, dalot uz akcionāriem attiecināmo pārskata gada peļņu ar vidējo svērto akciju skaitu pārskata periodā. Nākamajā tabulā atspoguļota peļņa uz akciju aprēķinā izmantotā informācija par peļņu un akcijām:

	2011.II.cet.		2010.II.cet.	
	LVL	EUR	LVL	EUR
Uz akcionāriem attiecinātā neto peļņa	3 210 534	4 568 178	1 792 017	2 549 810
Vidējais svērtais parasto akciju skaits	14 085 078	14 085 078	14 085 078	14 085 078
Peļņa uz akciju:	0.228	0.324	0.127	0.181

Koncerna mātes uzņēmumam nav potenciālo parasto akciju, kas varētu izraisīt peļņas uz akciju mazināšanos, tādēļ mazinātā peļņa uz akciju atbilst pamata peļņai uz akciju.

10. Nemateriālie aktīvi

	Nemateriālā vērtība		Patenti*		Pārējie nemateriālie ieguldījumi		KOPĀ	
	LVL	EUR	LVL	EUR	LVL	EUR	LVL	EUR
Sākotnējā vērtība 31.12.2010.	503 930	717 028	6 222 789	8 854 231	837 923	1 192 257	7 564 642	10 763 516
2011.								
II. cet. Iegāde	-	-	3 381	4 811	108 988	155 076	112 369	159 887
Sākotnējā vērtība 30.06.2011.	503 930	717 028	6 226 170	8 859 042	946 911	1 347 333	7 677 011	10 923 403
Uzkrātā amortizācija 31.12.2010.	-	-	461 569	656 754	320 990	456 727	782 559	1 113 481
2011.								
II. cet. Amortizācija	-	-	78 410	111 567	79 824	113 580	158 234	225 147
Uzkrātā amortizācija 30.06.2011.	-	-	539 979	768 321	400 814	570 307	940 793	1 338 628
Bilances vērtība 30.06.2011.	503 930	717 028	5 686 192	8 090 723	546 095	777 023	6 736 217	9 584 774

	Nemateriālā vērtība		Patenti*		Pārējie nemateriālie ieguldījumi		KOPĀ	
	LVL	EUR	LVL	EUR	LVL	EUR	LVL	EUR
Sākotnējā vērtība 31.12.2009.	503 930	717 028	6 228 449	8 862 285	1 185 268	1 686 484	7 917 647	11 265 797
2010.								
II. cet. Iegāde	-	-	337	480	52 629	74 884	52 966	75 364
II. cet. Pārklasifikācija*	-	-	(11 988)	(17 057)	(67 176)	(95 583)	(79 164)	(112 640)
II. cet. Izslēgšana	-	-	-	-	(38 828)	(55 247)	(38 828)	(55 247)
Sākotnējā vērtība 30.06.2010.	503 930	717 028	6 216 798	8 845 707	1 131 893	1 610 539	7 852 621	11 173 273
Uzkrātā amortizācija 31.12.2009.	-	-	304 781	433 664	547 334	778 785	852 115	1 212 450
2010.								
II. cet. Amortizācija	-	-	78 392	111 542	99 000	140 865	177 392	252 406
II. cet. Pārklasifikācija*	-	-	-	-	(60 811)	(86 526)	(60 811)	(86 526)
II. cet. Izslēgto aktīvu amortizācija	-	-	-	-	(38 828)	(55 247)	(38 828)	(55 247)
Uzkrātā amortizācija 30.06.2010.	-	-	383 173	545 206	546 695	777 877	929 868	1 323 083
Bilances vērtība 30.06.2010.	503 930	717 028	5 833 625	8 300 500	585 198	832 662	6 922 753	9 850 190

11. Pamatlīdzekļi

LVL

	Zeme	Ēkas un būves	Iekārtas un mašīnas	Pārējie pamatlīdzekļi	Nepabeigtā celtniecība	KOPĀ
Sākotnējā vērtība 31.12.2010.	55 928	13 040 855	11 401 009	2 232 933	13 635	26 744 359
2011. gada I.cet. legāde	10 000	-	264 805	94 554	204 173	573 532
2011. gada II.cet. Likvidācija un pārdošana	-	(271)	(28 801)	(198 068)	(1 967)	(229 107)
Vērtības samazinājuma reklasifikācija	-	-	(5 546)	5 546	-	-
Reklasifikācija	-	2 186	-	-	(2 186)	-
Reversēts vērtības samazinājums	-	-	291	-	-	291
Sākotnējā vērtība 30.06.2011.	65 928	13 042 771	11 631 758	2 134 964	213 656	27 089 077
Uzkrātā amortizācija 31.12.2010.	-	6 957 958	9 108 985	1 562 532	-	17 629 474
2011. gada I.cet. Nolietojums	-	263 670	373 241	144 647	-	781 557
2011. gada II.cet. Likvidēto aktīvu nolietojums	-	(271)	(28 267)	(169 855)	-	(198 393)
Uzkrātā amortizācija 30.06.2011.	-	7 221 355	9 453 959	1 537 323	-	18 212 637
Bilances vērtība 30.06.2011.	65 928	5 821 414	2 177 799	597 641	213 656	8 876 437

	Zeme	Ēkas un būves	Iekārtas un mašīnas	Pārējie pamatlīdzekļi	Nepabeigtā celtniecība	KOPĀ
Sākotnējā vērtība 31.12.2009.	55 928	12 992 020	12 259 334	601 254	82 484	25 991 020
2010. gada I.cet. legāde	-	1 325	449 271	68 000	61 798	580 394
2010. gada II.cet. Likvidācija un pārdošana	-	(894)	(33 743)	(13 862)	(3 281)	(51 780)
Reversēts vērtības samazinājums	-	-	-	-	-	-
Reklasifikācija*	-	-	-	-	-	-
Reklasifikācija**	-	-	(1 357 881)	1 440 300	-	82 419
Sākotnējā vērtība 30.06.2010.	55 928	12 992 451	11 316 981	2 095 692	141 001	26 602 053
Uzkrātais nolietojums 31.12.2009.	-	6 602 293	9 397 201	417 846	-	16 417 339
2010. gada I.cet. Nolietojums	-	257 982	369 707	105 813	-	733 502
2010. gada II.cet. Likvidēto aktīvu nolietojums	-	(587)	(31 705)	(11 916)	-	(44 208)
Reklasifikācija**	-	-	(886 134)	949 697	-	63 563
Uzkrātā amortizācija 30.06.2010.	-	6 859 687	8 849 069	1 461 440	-	17 170 196
Bilances vērtība 30.06.2010.	55 928	6 132 764	2 467 912	634 252	141 001	9 431 857

11.Pamatlīdzekļi (turpinājums)

EUR

	Zeme	Ēkas un būves	Iekārtas un mašīnas	Pārējie pamatlīdzekļi	Nepabeigtā celtniecība	KOPĀ
Sākotnējā vērtība 31.12.2010.	79 578	18 555 465	16 222 174	3 177 177	19 401	38 053 795
2011. gada I.cet.						
legāde	14 229	-	376 784	134 538	290 512	816 063
Likvidācija un pārdošana	-	(386)	(40 980)	(281 825)	(2 799)	(325 990)
Vērtības samazinājuma reklasifikācija	-	-	(7 891)	7 891	-	-
Reklasifikācija	-	3 110	-	-	(3 110)	-
Reversēts vērtības samazinājums	-	-	414	-	-	414
Sākotnējā vērtība 30.06.2011.	93 807	18 558 190	16 550 501	3 037 781	304 004	38 544 282
Uzkrātā amortizācija 31.12.2010.	-	9 900 283	12 960 918	2 223 282	-	25 084 483
2011. gada II. cet.						
Nolietojums	-	375 168	531 074	205 814	-	1 112 056
Likvidēto aktīvu nolietojums	-	(386)	(40 220)	(241 682)	-	(282 288)
Uzkrātā amortizācija 30.06.2011.	-	10 275 066	13 451 772	2 187 414	-	25 914 251
Bilances vērtība 30.06.2011.	93 807	8 283 125	3 098 729	850 366	304 004	12 630 031

	Zeme	Ēkas un būves	Iekārtas un mašīnas	Pārējie pamatlīdzekļi	Nepabeigtā celtniecība	KOPĀ
Sākotnējā vērtība 31.12.2009.	79 578	18 485 979	17 443 461	855 507	117 364	36 981 889
2010. gada II.cet.						
legāde	-	1 885	639 255	96 755	87 931	825 826
Likvidācija un pārdošana	-	(1 272)	(48 012)	(19 724)	(4 668)	(73 676)
Reversēts vērtības samazinājums	-	-	-	-	-	-
Reklasifikācija	-	-	-	-	-	-
Reklasifikācija*	-	-	(1 932 091)	2 049 362	-	117 272
Sākotnējā vērtība 30.06.2010.	79 578	18 486 592	16 102 613	2 981 901	200 626	37 851 311
Uzkrātais nolietojums 31.12.2009.	-	9 394 217	13 371 012	594 541	-	23 359 769
2010. gada II. cet.						
Nolietojums	-	367 074	526 046	150 559	-	1 043 678
Likvidēto aktīvu nolietojums	-	(835)	(45 112)	(16 955)	-	(62 902)
Reklasifikācija*	-	-	(1 260 855)	1 351 297	-	90 442
Uzkrātā amortizācija 30.06.2010.	-	9 760 455	12 591 091	2 079 442	-	24 430 988
Bilances vērtība 30.06.2010.	79 578	8 726 137	3 511 522	902 459	200 626	13 420 323

Sakarā ar to, ka kafejnīcas un ēdnīcas pamatlīdzekļu nolietojuma summa 1 361 latu apmērā apvienotajā ienākumu pārskatā atspoguļota kā pārējās saimnieciskās darbības izmaksas un Reinolds pamatlīdzekļu nolietojuma summa 1 895 latu apmērā iekļauta pārējās saimnieciskās darbības izmaksās, kopējā pamatlīdzekļu un nemateriālo aktīvu nolietojuma un amortizācijas summa, kas norādīta apvienotajā ienākumu pārskatā, atšķiras no pielikuma 10. un 11. piezīmē norādītās pamatlīdzekļu un nemateriālo aktīvu nolietojuma un amortizācijas kopsummas par 3 256 latiem.

* Sakarā ar detalizēto pamatlīdzekļu un nemateriālo ieguldījumu pārbaudi tika veikta atsevišķo pamatlīdzekļu un nemateriālo ieguldījumu grupu reklasifikācija.

12. Krājumi

	30.06.2011		30.06.2010	
	LVL	EUR	LVL	EUR
Nepabeigtie ražojumi (sākotnēja vērtība)	3 848 741	5 476 265	3 605 855	5 130 670
Gatavie ražojumi un preces pārdošanai (sākotnēja vērtība)*	2 264 738	3 222 432	2 482 924	3 532 883
Izejvielas un materiāli (sākotnēja vērtība)	987 104	1 404 522	979 188	1 393 260
Avansa maksājumi par precēm	92 571	131 716	69 763	99 264
Preces ceļā	70 068	99 697	1 368	1 946
KOPĀ:	7 263 221	10 334 633	7 139 098	10 158 022
Uzkrājumi izejvielām un materiāliem	(215 679)	(306 883)	(386 150)	(549 442)
Uzkrājumi gataviem ražojumiem un precēm pārdošanai	(319 590)	(454 736)	(301 123)	(428 459)
Uzkrājumi nepabeigtajiem ražojumiem	(182 835)	(260 151)	(252 260)	(358 933)
KOPĀ:	(718 104)	(1 021 769)	(939 533)	(1 336 834)
KOPĀ:	6 545 117	9 312 864	6 199 566	8 821 188

* 2011. gada 30.jūnijā Koncerna krājumos bija uzskaitītas konsignācijā nodotās preces 197 110 latu (2010. gada 30.jūnijā: 303 693 latu) vērtībā.

13. Pircēju un pasūtītāju parādi

	30.06.2011		30.06.2010	
	LVL	EUR	LVL	EUR
Pircēju un pasūtītāju parādi	11 078 143	15 762 777	7 951 676	11 314 216
Uzkrājumi nedrošiem parādiem	(131 114)	(186 559)	(44 021)	(62 636)
KOPĀ:	10 947 028	15 576 218	7 907 655	11 251 579

Pircēju un pasūtītāju parādi nav nodrošināti ne ar kādām ķīlām.

14. Nauda un īstermiņa noguldījumi

	30.06.2011		30.06.2010	
	LVL	EUR	LVL	EUR
Nauda bankās un kasē	823 426	1 171 630	121 670	173 121
	823 426	1 171 630	121 670	173 121

Naudas līdzekļu sadalījums pa valūtām:	30.06.2011		30.06.2010	
	Valūtā	LVL	Valūtā	LVL
RUB	-	-	289 544	5 328
LVL		188 923	-	77 841
EUR	861 010	605 121	34 575	24 299
USD	60 087	29 382	24 785	14 202
KOPĀ:		823 426		121 670

15. Akciju kapitāls

Koncerna mātes uzņēmuma akciju kapitāls 2011. gada 30. jūnijā ir 14 085 078 lati (2010. gadā 30.jūnijā: 14 085 078 lati), un to veido 14 085 078 akcijas (2010. gadā 30.jūnijā: 14 085 078 akcijas). Vienas akcijas nominālvērtība ir 1 lats.

Visas 14 085 078 akcijas ir dematerializētas balsstiesīgas parastās uzrādītāja akcijas, kas atrodas publiskā apgrozībā.

16. Aizņēmumi no kredītiestādēm

	Sākotnēja aizdevuma summa	Procentu likme(%) 2011.gada	Atmaksas termiņš	Aizdevumu atlikumi			
				30.06.2011. LVL	30.06.2011. EUR	30.06.2010. LVL	30.06.2010. EUR
Ilgtermiņa :							
Aizņēmums no AS "SEB banka"	6 950 000	EUR (3 mēn.)+1,3%	08.12.2011.		-	1 306 588	1 859 107
Aizņēmums no AS "SEB banka"	4 000 000	EUR (3 mēn.)+1,3%	23.05.2013.		-	910 676	1 295 775
Aizņēmums no AS "SEB banka"	2 000 000	EUR (3 mēn.)+1,3%	10.10.2012.		-	440 975	627 450
Aizņēmums no AS "SEB banka"	445 000	EUR (3 mēn.)+1,3%	30.01.2015.		-	216 729	308 377
Aizņēmums no AS "SEB banka"	7 011 574	EUR (3 mēn.)+1,9%	29.09.2014.	2 830 842	4 027 925	-	-
KOPĀ:				2 830 842	4 027 925	2 874 967	4 090 710
-							
Īstermiņa:							
Aizņēmums no AS "SEB banka"	6 950 000	EUR (3 mēn.)+1,3%	08.12.2011.		-	540 657	769 286
Aizņēmums no AS "SEB banka"	4 000 000	EUR (3 mēn.)+1,3%	23.05.2013.		-	475 135	676 056
Aizņēmums no AS "SEB banka"	2 000 000	EUR (3 mēn.)+1,3%	10.10.2012.		-	330 731	470 588
Aizņēmums no AS "SEB banka"	445 000	EUR (3 mēn.)+1,3%	30.01.2015.		-	32 921	46 842
Kredītiņija no AS "SEB banka"	1 488 000	EUR (3 mēn.)+2,9%	03.01.2011		-	876 141	1 246 637
Aizņēmums no AS "SEB banka"	7 011 574	EUR (3 mēn.)+1,9%	29.09.2014.	1 258 152	1 790 189	-	-
KOPĀ:				1 258 152	1 790 189	2 255 585	3 209 408

Procenti parasti tiek pārskatīti reizi ceturksnī.

* 2010.gada 29.septembrī ar a/s „SEB banka” tika noslēgts kredīta līgums, kas paredzēja jaunā ilgtermiņa kredīta EUR 7 milj. apmērā izsniegšanu uzņēmumam ar bāzes likmi 3 mēn. EURIBOR un pievienoto likmi 1.9 % un atmaksas termiņu līdz 2014.gada 29.septembrim. Kredīta izsniegšanas mērķis ir visu iepriekš izsniegto kredītu dzēšana un apvienošana vienā kredītā. Kredīta summa tika izmaksāta 2010.gada 22.oktobrī vienlaikus dzēšot visu iepriekš izsniegto kredītu summas.

Uz 2011. gada 30.jūniju visi Koncerna mātes uzņēmuma pamatlīdzekļi un apgrozāmie līdzekļi bija iekļāti kā nodrošinājums saņemtajam aizdevumam (skatīt pielikuma 11. piezīmi). Ķīlas līgumi ir reģistrēti Komerķīlu reģistrā.

17. Finanšu nomas saistības

	30.06.2011.		30.06.2011.		30.06.2010.		30.06.2010.	
	LVL	EUR	LVL	EUR	LVL	EUR	LVL	EUR
Finanšu līzings saistības pret SIA "SEB Līzings", EUR	12 839	55 681	18 268	79 227	66 614	90 125	94 783	128 236
KOPĀ:	12 839	55 681	18 268	79 227	66 614	90 125	94 783	128 236

Procentu likme saskaņā ar finanšu nomas līgumiem ir no 2,68% līdz 4,83%. Procenti parasti tiek pārskatīti reizi ceturksnī. Finanšu nomas ietvaros iegādāto pamatlīdzekļu uzskaites vērtība atspoguļota pielikuma 11. piezīmē.

Minimālo nomas maksājumu nākotnes vērtība iepriekš minētajām finanšu nomas saistībām var tikt atspoguļota šādi:

	30.06.2011.		30.06.2011.		30.06.2010.		30.06.2010.	
	Pašreizējā		Pašreizējā		Pašreizējā		Pašreizējā	
	Minimālie maksājumu vērtība	Minimālie maksājumu vērtība	Minimālie maksājumu vērtība	Minimālie maksājumu vērtība	Minimālie maksājumu vērtība	Minimālie maksājumu vērtība	Minimālie maksājumu vērtība	Minimālie maksājumu vērtība
	LVL	LVL	EUR	EUR	LVL	LVL	EUR	EUR
Gada laikā	57 715	55 681	82 121	79 227	95 448	90 125	135 810	128 236
Pēc viena gada, bet ne ilgāk kā piecus gadus	13 153	12 839	18 715	18 268	68 797	66 614	97 889	94 783
Kopā minimālie nomas maksājumi	70 868	68 520	100 836	97 495	164 245	156 739	233 699	223 019
Atskaitot finanšu izmaksas	(2 348)	-	(3 341)	-	(7 506)	-	(10 680)	-
Minimālo nomas maksājumu pašreizējā vērtība	68 520	68 520	97 495	97 495	156 739	156 739	223 019	223 019

18. Nodokļi un sociālās apdrošināšanas obligātās iemaksas

	30.06.2011.		30.06.2011.		30.06.2010.		30.06.2010.	
	LVL	EUR	LVL	EUR	LVL	EUR	LVL	EUR
Iedzīvotāju ienākuma nodoklis *	(149 810)	(213 160)	(370 640)	(527 373)	(370 640)	(527 373)	(370 640)	(527 373)
Sociālās apdrošināšanas obligātās iemaksas *	(325 033)	(462 480)	(371 746)	(528 947)	(371 746)	(528 947)	(371 746)	(528 947)
Nekustamā īpašuma nodoklis *	(7 659)	(10 898)	(30 849)	(43 894)	(30 849)	(43 894)	(30 849)	(43 894)
Dabas resursa nodoklis	(3 970)	(5 649)	4 072	5 794	4 072	5 794	4 072	5 794
Uzņēmuma ienākuma nodoklis	(469 760)	(668 408)	(515 080)	(732 893)	(515 080)	(732 893)	(515 080)	(732 893)
Pievienotās vērtības nodoklis	191 458	272 420	104 989	149 386	104 989	149 386	104 989	149 386
Riska nodeva	(217)	(309)	-	-	-	-	-	-
KOPĀ:	(764 991)	(1 088 484)	(1 179 254)	(1 677 927)	(1 179 254)	(1 677 927)	(1 179 254)	(1 677 927)
Kopā saistības:	(956 449)	(1 360 904)	(1 288 325)	(1 833 122)	(1 288 325)	(1 833 122)	(1 288 325)	(1 833 122)
Kopā aktīvi:	191 458	272 420	109 071	155 194	109 071	155 194	109 071	155 194

* Saskaņā ar Latvijas Republikas Ministru kabineta 2005. gada 25. februāra rīkojumu Nr. 127 Koncerna mātes uzņēmumam ir piešķirti nokavēto sociālās apdrošināšanas obligāto iemaksu, iedzīvotāju ienākuma nodokļa un īpašuma nodokļa maksājumu (kas izveidojušies līdz 2003. gada 1. novembrim) samaksas termiņu pagarinājumi, neapbrēķinot likumā „Par nodokļiem un nodevām” un attiecīgo nodokļu likumos noteikto kavējuma naudu.

19. Uzkrātās saistības

	30.06.2011.		30.06.2010.	
	LVL	EUR	LVL	EUR
Uzkrājumi marketinga pakalpojumiem	949 020	1 350 334	-	-
Uzkrājumi neizmantotajiem atvaļinājumiem	341 164	485 433	324 312	461 454
Uzkrātie procenti par ilgtermiņa ieguldījuma iegādes parādu	218 162	310 416	144 570	205 705
Uzkrājumi elektroenerģijai un gāzei	75 662	107 657	47 924	68 190
Uzkrājumi nodokļu soda naudai (skatīt pielikuma 25.piezīmi)	9 330	13 275	29 275	41 655
Pārējās uzkrātās saistības	8 132	11 570	4 647	6 612
KOPĀ:	1 601 469	2 278 685	550 728	783 615

20. Parādi piegādātājiem un darbuņēmumiem un pārējie kreditori

	30.06.2011.		30.06.2010.	
	LVL	EUR	LVL	EUR
Parādi piegādātājiem un darbuņēmējiem	4 238 342	6 030 617	1 419 261	2 019 426
Atbildība par darbu	308 591	439 086	366 029	520 812
Pārējie kreditori	8 656	12 316	17 641	25 101
KOPĀ:	4 555 589	6 482 019	1 802 931	2 565 340

21. Informācijas atspoguļošana par segmentiem

Pārvaldības nolūkā Koncerns sadalīts struktūrvienībās, pamatojoties uz ražotajiem produktiem. Šajā finanšu pārskatā sniegta informācija par diviem Koncerna saimnieciskās darbības segmentiem.

Gatavo zāļu formu segments ietver tabletes, kapsulas, ampulas un pulverus iepakojumā, proti, produktus, kas gatavi gala lietotāju lietošanai.

Tādu ķīmisko produktu un substanču segments, kas tiek pārdotas Koncerna klientiem, kuri no tām tālākās apstrādes procesā izgatavo gatavās zāļu formas. Abu segmentu ražošana ir nodalīta.

Segmentā „Ķīmiskā produkcija” Koncerns uzrādījis ieņēmumus no ķīmisko un farmaceitisko vielu pārdošanas tikai klientiem ārpus Koncerna, Tomēr lielākā daļa ķīmisko vielu tiek izmantotas gatavo zāļu formu ražošanā pašā Koncernā, un no tām gūtie ieņēmumi sedz izdevumus, kas ieguldīti ķīmisko produktu ražošanai nepieciešamajos pamatlīdzekļos. Koncerns neveic grāmatvedības uzskaiti katram segmentam atsevišķi. Segmentā „Cits” iekļautās pozīcijas galvenokārt tiek pārvaldītas Koncerna līmenī.

21. Informācijas atspoguļošana par segmentiem (turpinājums)

LVL

	Gatavās zāļu formas		Ķīmiskā produkcija		Neattiecināts		Kopā	
	30.06.2011.	30.06.2010.	30.06.2011.	30.06.2010.	30.06.2011.	30.06.2010.	30.06.2011.	30.06.2010.
Aktīvi								
Nemateriālie aktīvi	4 652 916	4 613 846	2 328 690	2 474 592	85 901	116 494	7 067 507	7 204 932
Pamatīdzekļi	5 992 843	5 669 887	2 451 349	2 883 269	899 969	882 225	9 344 162	9 435 381
Finanšu aktīvi	-	-	-	-	1 650	4 150	1 650	4 150
Krājumi	4 645 070	4 109 692	1 900 047	2 089 874	-	-	6 545 117	6 199 566
Debitoru parādi	12 830 390	8 493 234	2 138 870	435 439	164 516	164 516	15 133 776	9 093 188
Nauda	-	-	-	-	823 426	121 670	823 426	121 670
Kopā aktīvs	28 121 219	22 886 659	8 818 956	7 883 174	1 975 462	1 289 055	38 915 638	32 058 886
Pasīvs								
Kopā pašu kapitāls	-	-	-	-	23 509 453	18 903 614	23 509 453	18 903 614
Aliktā uzņēmumu ienākuma nodokļa saistības	-	-	-	-	916 370	839 689	916 370	839 689
Aizņēmumi no kredītiestādēm	2 901 959	3 401 043	1 187 035	1 729 509	-	-	4 088 994	5 130 552
Pārējie aizdevumi	432 035	508 614	176 722	258 642	-	-	608 757	767 256
Nodoļi un sociālās apdrošināšanas iemaksas	678 792	854 031	277 657	434 294	-	-	956 449	1 288 325
Nopircējiem saņemtie avansi	11 830	208	30 000	30 609	10	12	41 840	30 829
Parādi piegādātājiem un darbuzņēmējiem	4 974 030	2 821 290	2 034 608	1 434 691	-	-	7 008 639	4 255 981
Parādi radniecīgajiem uzņēmumiem	130 349	193 508	53 319	98 404	-	-	183 668	291 912
Uzkrātās saistības	-	-	-	-	1 601 469	550 728	1 601 469	550 728
Kopā pasīvs	9 128 995	7 778 694	3 759 341	3 986 149	26 027 302	20 294 043	38 915 638	32 058 886
Peļņas vai zaudējumu aprēķins								
Neto apgrozījums	16 403 252	12 204 013	1 427 282	324 204	-	-	17 830 534	12 528 217
Gatavās produkcijas krājumos un nepabeigto ražojumu krājumu izmaiņas	(154 126)	(262 573)	(63 045)	(133 525)	-	-	(217 171)	(396 098)
Pārējie saimnieciskās darbības ieņēmumi	-	-	-	-	286 307	147 288	286 307	147 288
Materiālu izmaksas	(2 014 769)	(1 250 814)	(824 134)	(636 068)	-	-	(2 838 903)	(1 886 882)
Personāla izmaksas	(2 471 366)	(2 051 851)	(1 010 903)	(1 043 414)	-	-	(3 482 269)	(3 095 265)
Nolietojums/ amortizācija un norakstījumi	(630 407)	(566 044)	(257 865)	(287 847)	(48 263)	(52 234)	(936 535)	(906 125)
Pārējās saimnieciskās darbības izmaksas	(4 647 663)	(2 796 728)	(1 901 108)	(1 422 201)	-	-	(6 548 771)	(4 218 929)
Finanšu ieņēmumi	-	-	-	-	21 482	122 525	21 482	122 525
Finanšu izmaksas	-	-	-	-	(160 456)	(162 886)	(160 456)	(162 886)
Uzņēmumu ienākuma nodoklis par pārskata periodu	-	-	-	-	(743 684)	(339 828)	(743 684)	(339 828)
Pārskata gada peļņa/ (zaudējumi)	6 484 921	5 276 003	(2 629 773)	(3 198 851)	(644 614)	(285 135)	3 210 534	1 792 017

21. Informācijas atspoguļošana par segmentiem (turpinājums)

EUR

	Gatavās zāļu formas		Ķīmiskā produkcija		Neattiecināts		Kopā	
	30.06.2011.	30.06.2010.	30.06.2011.	30.06.2010.	30.06.2011.	30.06.2010.	30.06.2011.	30.06.2010.
Aktīvi								
Nemateriālie aktīvi	6 620 503	6 564 911	3 313 427	3 521 027	122 226	165 756	10 056 156	10 251 695
Pamatlīdzekļi	8 527 048	8 067 522	3 487 956	4 102 522	1 280 541	1 255 293	13 295 545	13 425 338
Finanšu aktīvi	-	-	-	-	2 347	5 905	2 347	5 905
Krājumi	6 609 338	5 847 565	2 703 524	2 973 623	-	-	9 312 863	8 821 188
Debitoru parādi	18 256 001	12 084 783	3 043 338	619 574	234 085	234 085	21 533 424	12 938 441
Nauda	-	-	-	-	1 171 630	173 121	1 171 630	173 121
Kopā aktīvs	40 012 890	32 564 782	12 548 245	11 216 746	2 810 830	1 834 160	55 371 965	45 615 687
Pasīvs								
Kopā pašu kapitāls	-	-	-	-	33 450 939	26 897 419	33 450 939	26 897 419
Atliktā uzņēmumu ienākuma nodokļa saistības	-	-	-	-	1 303 877	1 194 770	1 303 877	1 194 770
Aizņēmumi no kredītēstādēm	4 129 116	4 839 248	1 688 999	2 460 870	-	-	5 818 114	7 300 118
Pārējie aizdevumi	614 730	723 693	251 453	368 014	-	-	866 183	1 091 707
Nodokļi un sociālās apdrošināšanas iemaksas	965 834	1 215 177	395 071	617 945	-	-	1 360 904	1 833 121
Nopircējiem saņemtie avansi	16 833	296	42 686	43 553	14	17	59 533	43 866
Parādi piegādātājiem un darbuzņēmējiem	7 077 407	4 014 334	2 894 986	2 041 381	-	-	9 972 393	6 055 715
Parādi radniecīgajiem uzņēmumiem	185 470	275 337	75 866	140 016	-	-	261 336	415 353
Uzkrātās saistības	-	-	-	-	2 278 685	783 615	2 278 685	783 615
Kopā pasīvs	12 989 390	11 068 084	5 349 060	5 671 779	37 033 514	28 875 822	55 371 965	45 615 687
Peļņas vai zaudējumu aprēķins								
Neto apgrozījums	23 339 725	17 364 746	2 030 839	461 301	-	-	25 370 564	17 826 047
Gatavās produkcijas krājumos un nepabeigto ražoju krājumu izmaiņas	(219 302)	(373 608)	(89 705)	(189 989)	-	-	(309 006)	(563 597)
Pārējie saimnieciskās darbības ieņēmumi	-	-	-	-	407 378	209 572	407 378	209 572
Materiālu izmaksas	(2 866 759)	(1 779 748)	(1 172 636)	(905 043)	-	-	(4 039 395)	(2 684 791)
Personāla izmaksas	(3 516 437)	(2 919 521)	(1 438 385)	(1 484 644)	-	-	(4 954 823)	(4 404 165)
Nolietojums/ amortizācija un norakstījumi	(896 988)	(805 408)	(366 909)	(409 569)	(68 672)	(74 322)	(1 332 569)	(1 289 300)
Pārējās saimnieciskās darbības izmaksas	(6 613 028)	(3 979 385)	(2 705 033)	(2 023 610)	-	-	(9 318 062)	(6 002 995)
Ieņēmumi no līdzdalības meitas uzņēmumu kapitālā	-	-	-	-	-	-	-	-
Finanšu ieņēmumi	-	-	-	-	30 566	174 338	30 566	174 338
Finanšu izmaksas	-	-	-	-	(228 308)	(231 766)	(228 309)	(231 765)
Uzņēmumu ienākuma nodoklis par pārskata periodu	-	-	-	-	(1 058 167)	(483 532)	(1 058 167)	(483 532)
Pārskata gada peļņa/ (zaudējumi)	9 227 211	7 507 076	(3 741 829)	(4 551 555)	(917 203)	(405 710)	4 568 178	2 549 810

Segmenta aktīvos nav iekļauta tā nemateriālo aktīvu, pamatlīdzekļu, krājumu, debitoru, finanšu aktīvu un naudas daļa, kas tiek pārvaldīta Koncerna līmenī.

Segmenta kreditoru parādos nav iekļautas atliktā nodokļa saistības un uzkrātās saistības, kas tiek pārvaldītas Koncerna līmenī.

Katra saimnieciskās darbības segmenta neto peļņā nav iekļauti finanšu ieņēmumi un izmaksas, kā arī uzņēmumu ienākuma nodoklis un atliktais uzņēmumu ienākuma nodoklis.

Informācija par ģeogrāfiskajiem segmentiem

Lielākā daļa Koncerna aktīvu (aptuveni 99%) izvietoti Latvijā. Informācija par apgrozījumu sadalījumā pēc klientu atrašanās vietām sniegta pielikuma 3. piezīmē.