

AS „Olainfarm”

Adrese: Rūpnīcu iela 5, Olaine, LV-2114

Vienotais reģistrācijas numurs: 40003007246

---

Nerevidēts konsolidētais pārskats par 2010. gada 9.mēnešiem

**AS „OLAINFARM”**

(VIENOTĀIS REĢISTRĀCIJAS NUMURS 40003007246)

**NEREVIDĒTS KONSOLIDĒTAIS PĀRSKATS**

**PAR 2010. GADA 9 MĒNEŠIEM**

**SAGATAVOTS SASKAŅĀ AR ES PIENĒMTAJIEM  
STARPTAUTISKAJIEM FINANŠU PĀRSKATU STANDARTIEM**

**Olaine, 2010**

## Saturs

<b>Saturs</b>	<b>2</b>
<b>Vispārīga informācija</b>	<b>3</b>
<b>Lielākie akcionāri</b>	<b>6</b>
<b>Vadības ziņojums</b>	<b>7</b>
<b>Paziņojums par vadības atbildību</b>	<b>15</b>
<b>Konsolidētais apvienotais ienākumu pārskats</b>	<b>16</b>
<b>Konsolidētais finanšu stāvokļa pārskats</b>	<b>17</b>
<b>Konsolidētais naudas plūsmas pārskats</b>	<b>19</b>
<b>Konsolidētais pašu kapitāla izmaiņu pārskats</b>	<b>20</b>
<b>Finanšu pārskata pielikums</b>	<b>21</b>

## Vispārīga informācija

Koncerna mātes uzņēmuma nosaukums	Olainfarm
Koncerna mātes uzņēmuma juridiskais statuss	Akciju sabiedrība
Koncerna mātes uzņēmuma vienotais reģistrācijas numurs, vieta un datums	40003007246 Rīga, 1991. gada 10. jūnijs (atkārtoti - 1997. gada 27. marts)
Koncerna mātes uzņēmuma juridiskā adrese	Rūpnīcu iela 5 Olaine, Latvija, LV-2114
Koncerna mātes uzņēmuma lielākie akcionāri	SIA „Olmafarm” (42,56 %) Rūpnīcu iela 5 Olaine, Latvija, LV-2114  HB-19 Investments Limited Company, Kipra (26,17 %)
Valde	Valērijs Maligins, valdes priekšsēdētājs <i>Ieņemamie amati citās uzņēmēj sabiedrībās:</i> SIA „Olmafarm” valdes priekšsēdētājs Vitkupēs mednieku klubs, valdes loceklis <i>Līdzdalība citās uzņēmēj sabiedrībās:</i> SIA „Lano Serviss” (25,04%) SIA „Vega MS” (60%) SIA „Briz” (12,48%), SIA „Olfa Press” (45%) SIA „Carbochem” (50%) SIA „Aroma” (75%) SIA „Olmafarm” (100%)  Jeļena Borcova, valdes locekle <i>Ieņemamie amati citās uzņēmēj sabiedrībās:</i> SIA „Carbochem”, valdes locekle SIA „NKC”, valdes locekle <i>Līdzdalība citās uzņēmēj sabiedrībās:</i> nav  Jurijš Kaplinovs <i>Ieņemamie amati un līdzdalība citās uzņēmēj sabiedrībās:</i> nav  Inga Liščika <i>Ieņemamie amati un līdzdalība citās uzņēmēj sabiedrībās:</i> SIA „Pharma and Chemistry Competence Centre of Latvia”, padomes locekle <i>Līdzdalība citās uzņēmēj sabiedrībās:</i> nav  Salvis Lapiņš (iecelts 09.03.2010.) <i>Ieņemamie amati citās uzņēmēj sabiedrībās:</i> nav <i>Līdzdalība citās uzņēmēj sabiedrībās:</i> SIA „Baltic Team-Up” (50%)

## Vispārīga informācija (turpinājums)

### Padome

Helmuts Balderis-Sildedzis, padomes priekšsēdētājs

*Ieņemamie amati citās uzņēmēj sabiedrībās:*

SIA „HB-19”, valdes loceklis

SIA „Nordic Bio Energy”, valdes loceklis

SIA „EGRA trans”, valdes loceklis

*Līdzdalība citās uzņēmēj sabiedrībās:*

SIA „HB-19” (100%)

SIA „Nordic Bio Energy” (30,9%)

SIA „EGRA trans” (25%)

Eļena Dudko, padomes priekšsēdētāja vietniece

*Ieņemamie amati un līdzdalība citās uzņēmēj sabiedrībās: nav*

Aleksandrs Raicis

*Ieņemamie amati citās uzņēmēj sabiedrībās:*

SIA „BRIZ Development”, direktors

*Līdzdalība citās uzņēmēj sabiedrībās:*

SIA „VIP Pharma” (50%)

SIA „Recesus” (30%).

SIA „Briz” (10,96%)

Volodimirs Krivozubovs

*Ieņemamie amati citās uzņēmēj sabiedrībās:*

OOO „Torgovije Tehnologii” (Ukraina), ģenerāldirektors

*Līdzdalība citās uzņēmēj sabiedrībās: nav*

Signe Baldere-Sildedze

*Ieņemamie amati citās uzņēmēj sabiedrībās:*

SIA „Louvre”, komercdirektore

*Līdzdalība citās uzņēmēj sabiedrībās:*

SIA „Louvre” (50%)

Izmaiņas valdē laika posmā no  
2010. gada 1. janvāra līdz 2010. gada  
30. septembrim

Vjačeslavs Kuļikovs (miris 09.01.2010.)

*Ieņemamie amati un līdzdalība citās uzņēmēj sabiedrībās: nav*

Salvis Lapiņš (iecelts 09.03.2010.)

*Ieņemamie amati citās uzņēmēj sabiedrībās: nav*

*Līdzdalība citās uzņēmēj sabiedrībās: SIA „Baltic Team-Up” (50%)*

Izmaiņas padomē laika posmā no  
2010. gada 1. janvāra līdz 2010. gada  
30.septembrim

Nav

Meitas uzņēmumi

SIA „Reinolds” (100%)

Dzegužu iela 1/2, Rīga, LV-1007, kopš 26.08.2008.

SIA „Ozols JDR” (100%)

Zeiferta iela 18B, Olaine, LV-2114, kopš 30.08.2010.

SIA „Olainfarm enerģija” (50%)

Rūpnīcu iela 5, Olaine, LV-2114, kopš 15.09.2010.

Darbības veids

Ķīmiski-farmaceutiskās produkcijas ražošana un izplatīšana

Revīzijas komisija

Žanna Karaseva

## Vispārīga informācija (turpinājums)

Pārskata periods  
Revidenti

2010. gada 1. janvāris – 30.septembris

Ivars Ragainis  
LR Zvērināts revidents  
Sertifikāts Nr. 159

SIA „Ernst & Young Baltic”  
Muitas iela 1, Rīga  
Latvija, LV-1010  
Licence Nr. 17

---

## Lielākie akcionāri

	<b>Procentuālais ieguldījums</b>
Swedbank AS Clients Account	5,42%
Olmafarm, SIA	42,56%
HB - 19 Investments Limited	26,17%
Citi akcionāri	<u>25,85%</u>
Kopā	100,00%

## VADĪBAS ZIŅOJUMS

### Vispārēja informācija

Pārskata periodā Koncerna sastāvā ir notikušas izmaiņas, un kopš 2010. gada septembra to veido mātes uzņēmums a/s “Olainfarm” un tās meitas uzņēmums SIA „Reinolds”, kam pieder vairāki ar jaunajiem produktiem saistīti patenti un meitas uzņēmums SIA „Ozols JRD”, par kura galveno darbības virzienu kļūs aktīvās atpūtas un sporta pasākumu organizēšana Olaines pilsētā, kā arī meitas uzņēmums „Olainfarm Enerģija”, kurš nodarbosies ar elektroenerģijas ražošanu un pārdošanu, izmantojot koģenerācijas tehnoloģijas.

A/s Olainfarm ir viens no lielākajiem farmaceitiskajiem uzņēmumiem Latvijā ar gandrīz 40 gadu pieredzi medikamentu un ķīmiski farmaceitisko produktu ražošanā. Koncerna darbības pamatprincips ir ražot uzticamus un efektīvus augstākās kvalitātes produktus Latvijai un visai pasaulei. Šobrīd koncerna produkcija tiek eksportēta uz vairāk nekā 30 pasaules valstīm, tostarp Baltijas valstīm, Krieviju, NVS valstīm, Skandināvijas, Rietumeiropas un Āzijas valstīm, Ziemeļameriku un Austrāliju.

### Korporatīvā misija un vīzija

#### *Korporatīvā misija:*

A/s „Olainfarm” ir viens no lielākajiem gatavo zāļu un ķīmisko produktu ražotājiem Baltijā. Mūsu darbības pamatprincips ir ražot uzticamus un efektīvus augstākās kvalitātes produktus visai pasaulei. Mēs vēlamies veidot godīgu un konstruktīvu sadarbību ar mūsu klientiem – pacientiem, ārstiem, farmaceitiem un citiem sadarbības partneriem. Savu mērķu sasniegšanai mēs veidojam augsti kvalificētu, sociāli aizsargātu un labi motivētu darbinieku komandu. Mūsu prioritāte ir videi draudzīga ražošanas procesa organizācija un pastāvīga Sabiedrības vērtības palielināšana.

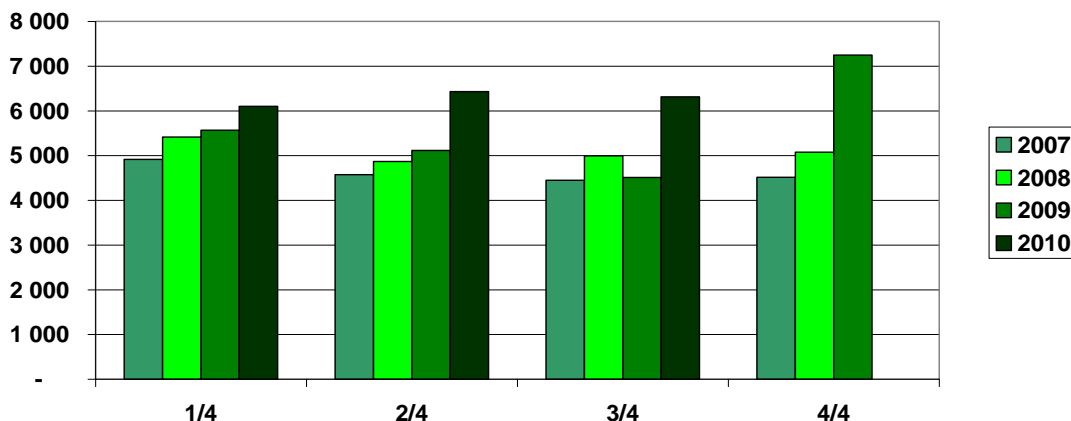
#### *Korporatīvā vīzija:*

Mēs vēlamies kļūt par vadošo gatavo zāļu un ķīmiski - farmaceitisko produktu ražotāju Baltijā, kura produkcija ir pazīstama un pieejama visā pasaulē.

### Finanšu rezultāti

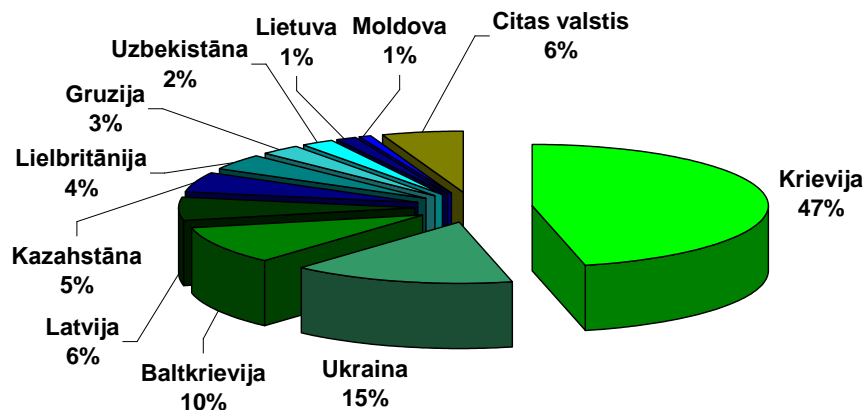
Arī 2010. gada 3. ceturksnī turpinājās straujš uzņēmuma realizācijas apjomu pieaugums. Arī šis ir bijis veiksmīgākais gada trešais ceturksnis tā pastāvēšanas vēsturē, kad uzņēmumam ir izdevies realizēt produkciju par vairāk kā 6,3 miljoniem latu (9 miljoniem eiro), kas ir gandrīz par 40% vairāk, kā 2009. gada 3. ceturksnī. Kopumā realizācijas apjoms 2010. gada 9 mēnešos ir par vairāk kā 24% lielāks kā pirmajos 2009. gada 9 mēnešos.

## Konsolidētas realizācijas sadalījums pa ceturkšņiem, tūkst. Ls



Pārskata periodā ir bijis vērojams realizācijas pieaugums visos uzņēmumam svarīgos noieta tirgos, izņemot Latviju. Realizācijas apjoms Uzbekistānā pieauga par 154%, Moldovā par 92%, Baltkrievijā par 56%, Kazahstānā par 54%, Gruzijā par 33%, Krievijā par 30% un Ukrainā par 24%. 3% apgrozījuma pieaugums ir bijis vērojams pat Lietuvā, kur vēl šī gada 6 mēnešos bija vērojams realizācijas apjoma samazinājums, salīdzinot ar pagājušo gadu. Arī realizācijas apjomi Latvijas tirgū pakāpeniski palielinās, salīdzinot ar iepriekšējiem šī gada ceturkšņiem, un Latvija ir kļuvusi par ceturto lielāko a/s „Olainfarm” produkcijas noieta valsti, tomēr no iepriekšējo gadu realizācijas apjomiem šī brīža realizācija Latvijā joprojām atpaliek.

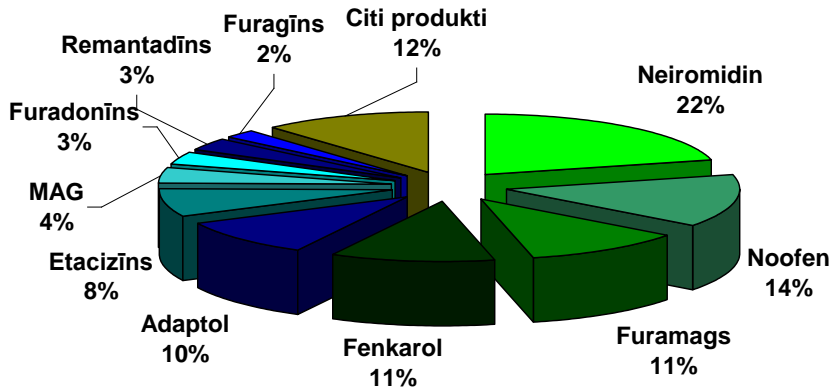
## 2010. gada 9 mēnešu realizācijas sadalījums pa valstīm



A/s „Olainfarm” produktu portfelis joprojām saglabājas ļoti diversificēts, tomēr 9 mēnešu laikā pieprasītākā produkta Neiromidin īpatsvars kopējā realizācijā ir pieaudzis līdz 22%, kas joprojām nav uzskatāms par kritisku līmeni, taču pastiprina nepieciešamību vairāk pievērsties citu produktu noietam. Pārējo produktu realizācijas apjomi pieaug diezgan vienmērīgi un desmit pieprasītākie produkti joprojām neveido vairāk par 90% no uzņēmuma kopējās realizācijas. Sešu pieprasītāko produktu noiets tiek pastiprināti veicināts. Divi no iepriekš izsludinātajiem jaunajiem produktiem atrodas vienpadsmitajā un divpadsmitajā pozīcijā un ir sagaidāms, ka 2011. gadā starp 10 uzņēmuma pieprasītākajiem produktiem būs arī kādi jaunie produkti.

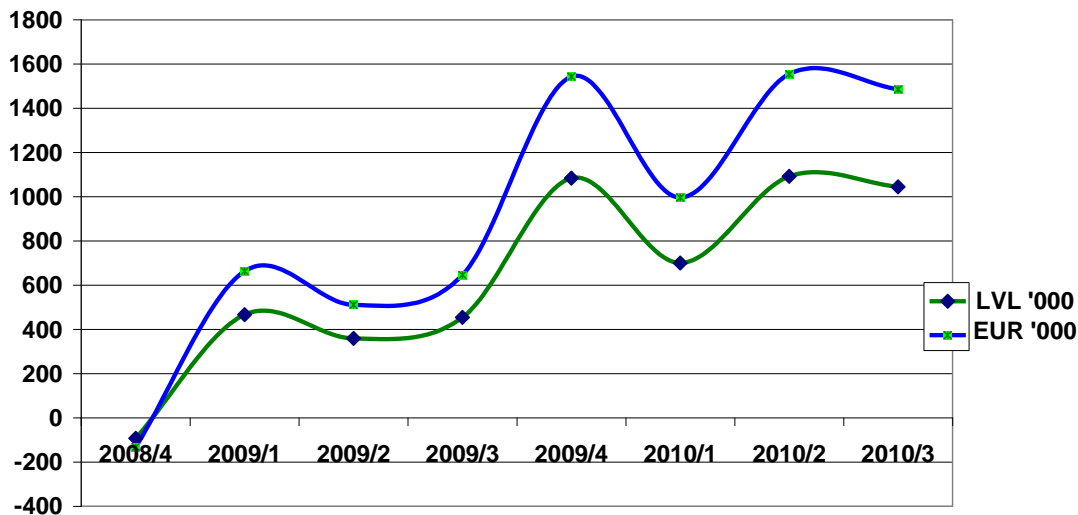


## 2010. gada 9 mēnešu realizācijas sadalījums pa produktiem



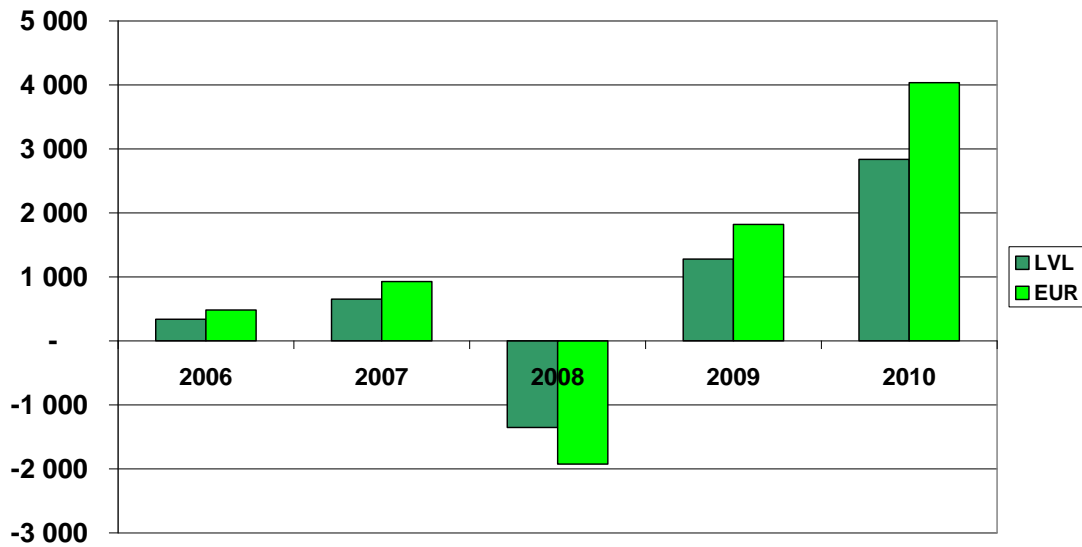
Turpinoties straujam realizācijas pieaugumam, ir ļoti būtiski pieaugusi arī uzņēmuma peļņa. 2010. gada 3. ceturksnī tā ir bijusi gandrīz par 130% lielāka, kā attiecīgajā 2009. gada periodā un sasniedza 1,04 miljonus latu (1,49 miljonus eiro). Šis pārliecinoši ir bijis ienesīgākais gada 3. ceturksnis uzņēmuma vēsturē.

## Ceturkšņu peļņa



Arī 9 mēnešos kopumā ir uzstādīts kārtējais peļņas rekords, kad deviņu mēnešu peļņa ir pārsniegusi 2,8 miljonus latu (4 miljonus eiro).

### 9 mēnešu konsolidētā peļņa, tūkst.



Šāds uzlabojums atspoguļojas arī visos svarīgākajos uzņēmuma finanšu rādītājos.

Finanšu rādītāji	30.09.2010.	30.09.2009.	% pret iepriekšējo periodu
Neto apgrozījums (LVL)	18 839 494	15 192 881	124%
Neto peļņa (LVL)	2 836 075	1 279 106	222%
Peļņa pirms nodokļiem, procentu maksājumiem un nolietojuma izmaksām (EBITDA) (LVL)	4 861 289	3 427 724	142%
Peļņa pirms procentiem un nodokļiem (EBIT) (LVL)	3 494 136	1 635 616	214%
Neto apgrozījums (EUR)	26 806 186	21 617 522	124%
Neto peļņa (EUR)	4 035 371	1 820 004	222%
Peļņa pirms nodokļiem, procentu maksājumiem un nolietojuma izmaksām (EBITDA) (EUR)	6 916 990	4 877 212	142%
Peļņa pirms procentiem un nodokļiem (EBIT) (EUR)	4 971 707	2 327 272	214%
EBITDA rentabilitāte, %	26	23	
Neto rentabilitāte, %	15	8	
EBIT rentabilitāte, %	19	11	
Pēdējo 12 mēnešu peļņa LVL	3 920 032	1 185 508	331%
Pēdējo 12 mēnešu peļņa EUR	5 577 702	1 686 826	331%
Pēdējo 12 mēnešu EBITDA LVL	7 045 171	3 978 262	177%
Pēdējo 12 mēnešu EBITDA EUR	10 024 374	5 660 557	177%

Finanšu rādītāji	30.09.2010.	30.09.2009.	% pret iepriekšējo periodu
ROA, % (pēd. 12 mēneši)	12,6	3,9	
ROE, % (pēd. 12 mēneši)	19,7	7,4	
Apgrozāmo līdzekļu attiecība pret īstermiņa kreditoriem	3,1	2,0	
Peļņa uz akciju, LVL (9 mēnešu)	0,20	0,09	222%
Peļņa uz akciju, EUR (9 mēnešu)	0,29	0,13	222%
Akcijas cena perioda beigās LVL	1,74	1,1	158%
Akcijas cena perioda beigās EUR	2,48	1,57	158%
Cenas attiecība pret pēdējo 4 ceturkšņu peļņu (P/E)	6,3	13,1	NA
Tirgus kapitalizācija perioda beigās LVL	24 508 036	15 493 586	158%
Tirgus kapitalizācija perioda beigās EUR	34 871 794	22 045 387	158%
Tirgus kapitalizācijas attiecība pret EBITDA (P/EBITDA)	3,5	3,9	
Tirgus kapitalizācijas attiecība pret pašu kapitālu (P/B)	1,2	1,0	

A/s „Olainfarm” akcionāru pilnsapulce 2010. gada 29. aprīlī apstiprināja Koncerna darbības plānu. Saskaņā ar to Koncerna apgrozījums 2010. gadā tiek plānots 24,5 milj. Ls (34,9 milj. Euro) apmērā, bet tīrā peļņa 2,7 miljonu Ls (3,8 milj. Euro) apmērā. 2010. gada pirmajos deviņos mēnešos uzņēmuma apgrozījums bija 77% no gadam plānotā, bet peļņa 105% no gadam plānotā. Līdz ar to, apgrozījuma ziņā uzņēmums darbojas atbilstoši plānotajiem 2010. gada rezultātiem, bet peļņas ziņā deviņu mēnešu laikā jau ir pārpildījis visam gadam plānoto.

### Akcijas un fondu tirgus

Ievērojamās svārstības uzņēmuma darbībā pēdējo trīs gadu laikā ir atspoguļojušās arī uzņēmuma akcijas cenā biržā NASDAQ OMX Riga. Uzņēmuma veiksmīgie finanšu rādītāji akcijas cenā uzskatāmāk ir sākuši atspoguļoties šī gada 3. ceturksnī, kad akcijas cena pārsniedza 1,70 Ls (2,42 eiro), kas ir augstākais līmenis kopš 2008. gada vidus. Uz šī pārskata publicēšanas brīdi akcijas cena svārstās ap 1,85 Ls (2,63 eiro) par akciju. Deviņu mēnešu laikā a/s „Olainfarm” akcijas cena ir svārstījusies robežās no 0,87 līdz 1,74 latiem (1,24 līdz 2,48 eiro)

**AS “Olainfarm” akcijas cena biržā NASDAQ OMX Riga (LVL) (2007. gada oktobris – 2010. gada septembris)**



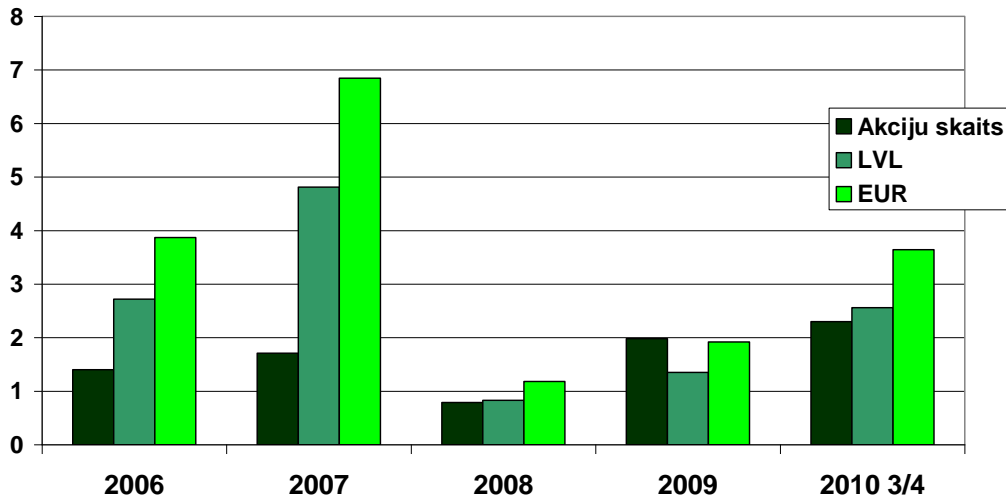
2010. gada pirmā pusgada laikā, salīdzinājumā ar iepriekšējiem periodiem, a/s „Olainfarm” akciju cenai bija tendence pieaugt līdzīgi OMX Riga indeksam. Abi rādītāji šajā laikā pieauga aptuveni 25%. Tomēr 3. ceturkšņa laikā Olainfarm akcijas cena uzsāka straujāku pieaugumu, būtiski apsteidzot OMXR pieaugumu, un kopumā kopš gada sākuma palielinoties par vairāk kā 85%, salīdzinot ar gandrīz 44% OMXR indeksa pieaugumu

**AS “Olainfarm” akciju cena biržā NASDAQ OMX Riga salīdzinājumā ar OMX Riga indeksu (2010. gada janvāris - septembris)**



-- **OMX Riga**  
-- **AS “Olainfarm”**

## Akciju tirdzniecība NASDAQ OMX Riga, mln.



Ievērojami pieaug arī a/s „Olainfarm” akciju apgrozījums NASDAQ OMX Riga biržā. 2010. gada 9 mēnešu laikā akcijas tika tirgotas par vairāk kā 2,5 milj Ls (3,6 milj eiro), kas ir vairāk kā 2009. un 2008. gadā kopā.

### Attīstība

2010. gada 9 mēnešu laikā ir pierēģistrēti vairāki produkti Latvijā, Lietuvā, Igaunijā, Ukrainā, Kirgizstānā un Albānijā. Tāpat ir iesniegtas arī vairākas reģistrācijas lietas tādos uzņēmumos netipiskos tirgos, kā Indonēzija un Serbija. Šajā laikā ir veiksmīgi pabeigti arī eksperimentālie R – Fenotropila izmēģinājumi un uzsākts darbs pie optimālās šīs molekulas zāļu formas izstrādes. 2010. gada aprīlī a/s „Olainfarm” kārtējo reizi ir saņēmusi zāļu ražotāja Labas ražošanas prakses atbilstības sertifikātu. 2010. gada 28. septembrī arī Zāļu ražotāja Labas Ražošanas prakses atbilstības sertifikātu, kas apliecina labas ražošanas prakses ieviešanu vēl 5 aktīvo farmaceitisko ingredientu ražošanā.

2010. gada 28. aprīlī ir reģistrēts uzņēmums SIA „NKC” (Ķīmijas, farmācijas, biotehnoloģijas un vides nozaru kvalifikācijas centrs). Šo uzņēmumu a/s „Olainfarm” ir dibinājis kopīgi ar citiem šīs nozares attīstībā ieinteresētiem uzņēmumiem un organizācijām, ar mērķi attīstīt nozarei nepieciešamo darbinieku apmācības programmas un palīdzēt ar nozari saistītām mācību iestādēm pēc iespējas īsākā laikā reaģēt uz darbinieku apmācības prasībām, kas šajās nozarēs rodas. A/s „Olainfarm” pieder 20% kapitāla daļas šajā uzņēmumā, kurā tas kopsummā līdz šim brīdim ir ieguldījis 3500 latu (ap 5000 eiro).

2010. gada 28. jūlijā a/s „Olainfarm” kļuva par SIA „Pharma and Chemistry Competence Centre of Latvia” dalībnieku. Šo uzņēmumu ir dibinājuši vadošie Latvijas ķīmijas un farmācijas nozares uzņēmumi kā nozares kompetences centru. A/s „Olainfarm” pieder 11% šīs sabiedrības pamatkapitāla.

2010. gada 24. augustā uzņēmums atklāja pārstāvniecību Tadžikistānā.

2010. gada 15. septembrī ir reģistrēta SIA „Olainfarm Enerģija”, kurā a/s „Olainfarm” pieder 50% kapitāla daļu. Jaundibinātais uzņēmums nodarbošies ar elektroenerģijas ražošanu un pārdošanu, izmantojot koģenerācijas tehnoloģijas. Koģenerācijas stacijas būvniecība ļaus ne tikai samazināt saražotā siltuma izmaksas, bet arī gūt papildus ieņēmumus no elektroenerģijas pārdošanas.

Ir sekmīgi pabeigti Olvazol® klīniskie pētījumi.

### Vides aizsardzība

2010. gada 23. jūlijā ir saņemta A kategorijas piesārņojošās darbības atļauja, kas derīga 7 gadus.

### Sociālā atbildība

2010. gada 28. septembrī a/s Olainfarm kolektīvs piedalījās palīdzības paku vākšanā labdarības akcijai „Paēdušai Latvijai”. Divu dienu laikā akcijas tika savāktas un organizatoriem nodotas 15 kastes ar apģērbiem un pārtiku.

2010. gada septembrī a/s Olainfarm iegādājās 100% kapitāla daļas SIA „Ozols JRD”. Ir paredzams, ka galvenais uzņēmuma darbības virziens būs sporta un aktīvās atpūtas pasākumu organizēšana Olaines pilsētā.

### Notikumi pēc pārskata perioda beigām

2010. gada 25. novembrī a/s „Olainfarm” notika ISO 14001 standarta „Vides pārvaldības sistēma” uzraudzības audits, ko veica starptautiska auditorfirma „Bureau Veritas Latvia”.

Reaģējot uz ievērojamo Latvijas iedzīvotāju pirktspējas krišanos un gaidāmo PVN un citu nodokļu palielināšanu, a/s „Olainfarm” ir nolēmusi ar šī gada 1. novembri būtiski samazināt vairāku tās ražoto medikamentu realizācijas cenas Latvijā. Kopumā cenas tika samazinātas 26 dažādu devu medikamentiem vidēji par 16%.

Finanšu pārskatus ir apstiprinājusi mātes uzņēmuma valde, kuras vārdā tos parakstījis

2010. gada 30. novembrī

  
Jelena Borcova  
Valdes locekle



AKCIJU SABIEDRĪBA „OLAINFARM”  
LATVIJAS REPUBLIKA

## Paziņojums par vadības atbildību

A/s „Olainfarm” (turpmāk tekstā – Sabiedrība) valde ir atbildīga par Sabiedrības un tās meitas uzņēmuma (turpmāk tekstā – Koncerns) konsolidēto starpperiodu finanšu pārskatu sagatavošanu. Starpperiodu finanšu pārskati netiek revidēti.

Starpperiodu finanšu pārskati ir sagatavoti, pamatojoties uz attaisnojuma dokumentiem un sniedz patiesu un skaidru priekšstatu par Koncerna aktīviem un pasīviem, tā finansiālo stāvokli un darbības rezultātiem, kā arī naudas plūsmu pārskata periodā, kas beidzās 2010.gada 30.septembrī.

Starpperiodu finanšu pārskati sagatavoti saskaņā ar ES apstiprinātajiem Starptautiskajiem finanšu pārskatu standartiem un ievērojot uzņēmējdarbības turpināšanas principu. Starpperiodu finanšu pārskatu sagatavošanā pielietotie grāmatvedības principi netika mainīti, salīdzinot ar iepriekšējo pārskata periodu. Starpperiodu finanšu pārskatu sagatavošanas gaitā valdes pieņemtie lēmumi un izdarītie novērtējumi ir bijuši piesardzīgi un pamatoti. Starpperiodu vadības ziņojumā ir ietverta patiesa informācija.

Sabiedrības valde ir atbildīga par atbilstošas uzskaites sistēmas nodrošināšanu, Koncerna aktīvu saglabāšanu, kā arī krāpšanas un citu Koncernā izdarītu pārkāpumu novēršanu un atklāšanu. Sabiedrības valde ir atbildīga par to valstu likumdošanas prasību izpildi, kurās strādā Koncerna uzņēmumi (Latvija).

AS „Olainfarm” valdes vārdā:

  
  
Jelena Borcova  
Valdes locekle

2010. gada 30. novembrī

## Konsolidētais apvienotais ienākumu pārskats

		Piezīme			
		2010.III.cet.	2010.III.cet.	2009.III.cet.	2009.III.cet.
		LVL	EUR	LVL	EUR
Neto apgrozījums	3	18 839 494	26 806 186	15 192 881	21 617 522
Gatavās produkcijas un nepabeigto ražojumu krājumu izmaiņas		(674 882)	(960 271)	489 967	697 160
Pārējie saimnieciskās darbības ieņēmumi	4	179 726	255 726	329 153	468 343
Materiālu izmaksas:					
izejvielu un palīgmateriālu izmaksas		(1 626 568)	(2 314 398)	(1 670 716)	(2 377 215)
pārējās ārējās izmaksas		(969 088)	(1 378 888)	(1 211 072)	(1 723 200)
		(2 595 656)	(3 693 286)	(2 881 788)	(4 100 415)
Personāla izmaksas:					
atbildība par darbu	8	(3 599 897)	(5 122 192)	(3 760 807)	(5 351 146)
pārējās sociālās apdrošināšanas izmaksas	8	(829 651)	(1 180 487)	(847 032)	(1 205 218)
		(4 429 548)	(6 302 679)	(4 607 839)	(6 556 364)
Nolietojums un amortizācija	10,11.	(1 367 153)	(1 945 283)	(1 792 108)	(2 549 940)
Pārējās saimnieciskās darbības izmaksas	5	(6 457 845)	(9 188 686)	(5 094 650)	(7 249 034)
Finanšu ieņēmumi	6	111 696	158 929	52 081	74 105
Finanšu izmaksas	7	(238 403)	(339 217)	(403 676)	(574 379)
<b>(Zaudējumi)/ peļņa pirms nodokļiem</b>		<b>3 367 429</b>	<b>4 791 419</b>	<b>1 284 021</b>	<b>1 826 997</b>
Uzņēmumu ienākuma nodoklis par pārskata gadu		(531 354)	(756 049)	(4 915)	(6 993)
<b>Pārskata gada (zaudējumi)/ peļņa</b>		<b>2 836 075</b>	<b>4 035 371</b>	<b>1 279 106</b>	<b>1 820 004</b>
Peļņa un koriģētā peļņa uz akciju	9	0.201	0.286	0.091	0.129

Pielikums ir šī finanšu pārskata neatņemama sastāvdaļa.

AS „Olainfarm” valdes vārdā:

  
 Jelena Borcova  
 Valdes locekle  


2010. gada 30. novembrī



## Konsolidētais finanšu stāvokļa pārskats

		<b>AKTĪVS</b>				
		Piezīme	30.09.2010.	30.09.2010.	30.09.2009.	30.09.2009.
			LVL	EUR	LVL	EUR
<b>ILGTERMIŅA IEGULDĪJUMI</b>						
<b>Nemateriālie aktīvi</b>						
	Nemateriālā vērtība	10	503 930	717 028	503 930	717 028
	Patenti	10	5 798 864	8 251 040	5 943 952	8 457 482
	Pārējie nemateriālie ieguldījumi	10	496 610	706 613	475 665	676 810
	Avansa maksājumi par nemateriālajiem aktīviem		320 651	456 245	202 207	287 715
	<b>KOPĀ</b>		<b>7 120 055</b>	<b>10 130 926</b>	<b>7 125 754</b>	<b>10 139 034</b>
<b>Pamatlīdzekļi</b>						
	Zemes gabali, ēkas un būves	11	6 103 391	8 684 343	6 576 307	9 357 242
	Iekārtas un mašīnas	11	2 358 084	3 355 251	3 054 777	4 346 556
	Pārējie pamatlīdzekļi	11	604 662	860 357	201 178	286 251
	Pamatlīdzekļu izveidošana un nepabeigto celtniecības objektu izmaksas	11	150 952	214 785	110 805	157 661
	Avansa maksājumi par pamatlīdzekļiem		43 047	61 250	202 270	287 804
	<b>KOPĀ</b>		<b>9 260 136</b>	<b>13 175 986</b>	<b>10 145 337</b>	<b>14 435 514</b>
<b>Ilgtermiņa finanšu ieguldījumi</b>						
	Pārējie vērtspapīri un ieguldījumi		-	-	386	549
	Līdzdalība radniecīgo uzņēmumu kapitālā		2 981	4 242	650	925
	Līdzdalība asociēto uzņēmumu kapitālā		3 720	5 293	-	-
	<b>KOPĀ</b>		<b>6 701</b>	<b>9 535</b>	<b>1 036</b>	<b>1 474</b>
	<b>KOPĀ ILGTERMIŅA IEGULDĪJUMI</b>		<b>16 386 892</b>	<b>23 316 447</b>	<b>17 272 127</b>	<b>24 576 023</b>
<b>APGROZĀMIE LĪDZEKĻI</b>						
<b>Krājumi</b>						
	Izejvielas un materiāli		690 090	981 910	941 939	1 340 258
	Nepabeigtie ražojumi		3 857 004	5 488 022	4 177 236	5 943 671
	Gatavie ražojumi un preces pārdošanai		1 423 487	2 025 440	2 125 734	3 024 647
	Preces ceļā		1 368	1 946	-	-
	Avansa maksājumi par precēm		73 440	104 496	24 703	35 149
	<b>KOPĀ</b>	12	<b>6 045 389</b>	<b>8 601 813</b>	<b>7 269 612</b>	<b>10 343 726</b>
<b>Debitori</b>						
	Pircēju un pasūtītāju parādi	13	7 592 561	10 803 241	4 426 766	6 298 721
	Radniecīgo uzņēmumu parādi		124 660	177 375	71 967	102 400
	Citi debitori		330 705	470 551	571 729	813 497
	Uzņēmumu ienākuma nodoklis		-	-	47 223	67 192
	Īsterniņa aizdevumi vadībai un darbiniekiem		611 756	870 450	361 407	514 236
	Nākamo periodu izmaksas		7 181	10 218	43 914	62 484
	<b>KOPĀ</b>		<b>8 666 863</b>	<b>12 331 835</b>	<b>5 523 006</b>	<b>7 858 528</b>
<b>Nauda</b>		14	<b>38 280</b>	<b>54 468</b>	<b>650 675</b>	<b>925 827</b>
	<b>KOPĀ APGROZĀMIE LĪDZEKĻI</b>		<b>14 750 532</b>	<b>20 988 116</b>	<b>13 443 293</b>	<b>19 128 082</b>
	<b>KOPĀ AKTĪVS</b>		<b>31 137 424</b>	<b>44 304 563</b>	<b>30 715 420</b>	<b>43 704 105</b>

Pielikums ir šī finanšu pārskata neatņemama sastāvdaļa.

AS „Olainfarm” valdes vārdā:

  
  
 Jelena Borcova  
 Valdes locekle

2010. gada 30. novembrī

## Konsolidētais finanšu stāvokļa pārskats

PAŠU KAPITĀLS	Piezīme	PASĪVS			
		30.09.2010. LVL	30.09.2010. EUR	30.09.2009. LVL	30.09.2009. EUR
Akciju kapitāls	15	14 085 078	20 041 260	14 085 078	20 041 260
Akciju emisijas uzcelojums		1 759 708	2 503 839	1 759 708	2 503 839
Nesadalītā peļņa/ (uzkrātie zaudējumi):					
iepriekšējo gadu nesadalītā peļņa		1 266 810	1 802 508	(1 096 253)	(1 559 827)
pārskata gada (zaudējumi)/ peļņa/		2 836 075	4 035 371	1 279 106	1 820 004
<b>KOPĀ PAŠU KAPITĀLS</b>		<b>19 947 671</b>	<b>28 382 979</b>	<b>16 027 639</b>	<b>22 805 276</b>
<b>KREDITORI</b>					
<b>Ilgtermiņa kreditori</b>					
Aizņēmumi no kredītiestādēm	16	2 530 106	3 600 017	3 909 551	5 562 790
Parādi piegādātājiem un darbuzņēmējiem un pārējie kreditori	20	2 453 050	3 490 376	2 453 050	3 490 376
Finanšu nomas saistības	17	50 128	71 326	125 679	178 825
Ilgtermiņa aizņēmums no dalībnieka		540 237	768 688	557 232	792 870
Nodokļi un sociālās apdrošināšanas obligātās iemaksas	18	49 373	70 251	206 959	294 476
Atlikā uzņēmumu ienākuma nodokļa saistības		839 689	1 194 770	718 164	1 021 855
<b>KOPĀ</b>		<b>6 462 583</b>	<b>9 195 427</b>	<b>7 970 635</b>	<b>11 341 192</b>
<b>Īstermiņa kreditori</b>					
Aizņēmumi no kredītiestādēm	16	2 065 074	2 938 336	2 912 042	4 143 462
Finanšu nomas saistības	17	84 738	120 571	119 432	169 936
No pircējiem saņemtie avansa maksājumi		30 693	43 672	302 839	430 901
Parādi piegādātājiem un darbuzņēmējiem un pārējie kreditori	20	1 197 117	1 703 344	1 640 196	2 333 789
Parādi radniecīgajiem uzņēmumiem		211	300	203 100	288 985
Nodokļi un valsts sociālās apdrošināšanas obligātās iemaksas	18	473 878	674 268	951 747	1 354 214
Uzņēmuma ienākuma nodoklis	18	292 720	416 503	-	-
Uzkrātās saistības	19	582 739	829 163	587 790	836 349
<b>KOPĀ</b>		<b>4 727 170</b>	<b>6 726 157</b>	<b>6 717 146</b>	<b>9 557 637</b>
<b>KOPĀ KREDITORI</b>		<b>11 189 753</b>	<b>15 921 584</b>	<b>14 687 781</b>	<b>20 898 829</b>
<b>KOPĀ KREDITORI UN PAŠU KAPITĀLS</b>		<b>31 137 424</b>	<b>44 304 563</b>	<b>30 715 420</b>	<b>43 704 105</b>

Pielikums ir šī finanšu pārskata neatņemama sastāvdaļa.

AS „Olainfarm” valdes vārdā:


  
 Jelena Borcova  
 Valdes locekle

2010. gada 30. novembrī

**Konsolidētais naudas plūsmas pārskats**

	2010 III cet.		2009 III cet.	
	LVL	EUR	LVL	EUR
<b>Naudas plūsma saimnieciskās darbības rezultātā</b>				
Pārskata gada (zaudējumi)/ peļņa pirms nodokļiem	3 367 429	4 791 420	1 284 021	1 826 997
Korekcijas:				
Pamatīdzekļu nolietojums un nemateriālo aktīvu amortizācija	1 374 307	1 955 463	1 799 246	2 560 096
Zaudējumi no ilgtermiņa ieguldījumu pārdošanas/ norakstīšanas	53 984	76 812	9 485	13 496
Uzkrājumu pieaugums	163 310	232 369	285 085	405 639
Zaudējumi ieguldījumu rezultātā	386	549	-	-
Procentu izmaksas	218 189	310 455	263 374	374 747
Procentu ieņēmumi	(15 673)	(22 301)	(16 833)	(23 951)
<b>Saimnieciskās darbībaspeļņa pirms apgrozāmā kapitāla izmaiņām</b>	<b>5 161 932</b>	<b>7 344 768</b>	<b>3 624 378</b>	<b>5 157 025</b>
Krājumu (pieaugums)/samazinājums	497 481	707 852	(596 235)	(848 366)
Debitoru parādu un nākamo periodu izmaksu (pieaugums)/samazinā	(1 981 479)	(2 819 391)	(38 392)	(54 627)
Kreditoru parādu un saņemto avansa maksājumu pieaugums/ (samazinājums)	(1 119 274)	(1 592 583)	(835 006)	(1 188 106)
<b>Nauda saimnieciskās darbības rezultātā</b>	<b>2 558 660</b>	<b>3 640 645</b>	<b>2 154 745</b>	<b>3 065 926</b>
Izdevumi procentu maksājumiem	(163 827)	(233 105)	(266 887)	(379 746)
Izdevumi uzņēmumu ienākuma nodokļa maksājumiem	(577 157)	(821 220)	(45 691)	(65 012)
Samaksātais nekustamā īpašuma nodoklis	(54 749)	(77 901)	(26 679)	(37 961)
<b>Neto nauda saimnieciskās darbības rezultātā</b>	<b>1 762 927</b>	<b>2 508 419</b>	<b>1 815 488</b>	<b>2 583 207</b>
<b>Naudas plūsma ieguldījumu izmaiņu rezultātā</b>				
Nemateriālo ieguldījumu un pamatīdzekļu iegāde	(761 400)	(1 083 375)	(202 685)	(288 395)
Ieguldījumi asociēto uzņēmumu kapitālā	(3 720)	(5 293)	-	-
Meitas uzņēmuma iegāde	(2 331)	(3 317)	(53 000)	(75 412)
Ieņēmumi no pamatīdzekļu pārdošanas	31 848	45 316	7 154	10 179
Saņēmti procenti	381	542	8 852	12 595
Saņemtie/ (Atmaksāti) aizdevumi	(50 812)	(72 299)	(142 377)	(202 584)
<b>Neto nauda ieguldījumu izmaiņu rezultātā</b>	<b>(786 034)</b>	<b>(1 118 426)</b>	<b>(382 055)</b>	<b>(543 615)</b>
<b>Naudas plūsma finansēšanas darbības rezultātā</b>				
Saņemtie/ (Atmaksāti) aizņēmumi	(1 121 272)	(1 595 426)	(819 864)	(1 166 561)
<b>Neto nauda finansēšanas darbības rezultātā</b>	<b>(1 121 272)</b>	<b>(1 595 426)</b>	<b>(819 864)</b>	<b>(1 166 561)</b>
<b>Naudas palielinājums/ (samazinājums)</b>	<b>(144 379)</b>	<b>(205 433)</b>	<b>613 569</b>	<b>873 030</b>
<b>Nauda pārskata gada sākumā</b>	<b>182 659</b>	<b>259 900</b>	<b>37 106</b>	<b>52 797</b>
<b>Nauda pārskata gada beigās</b>	<b>38 280</b>	<b>54 467</b>	<b>650 675</b>	<b>925 827</b>

Pielikums ir šī finanšu pārskata neatņemama sastāvdaļa.

**Konsolidētais pašu kapitāla izmaiņu pārskats**

	Akciju kapitāls		Akciju emisijas uzcenojums		Nesadalītā peļņa/ (uzkrātie zaudējumi)		Kopā	
	LVL	EUR	LVL	EUR	LVL	EUR	LVL	EUR
<b>2009.gada 31.decembrī</b>	<b>14 085 078</b>	<b>20 041 260</b>	<b>1 759 708</b>	<b>2 503 839</b>	<b>1 266 810</b>	<b>1 802 508</b>	<b>17 111 596</b>	<b>24 347 607</b>
Pārskata gada peļņa	-	-	-	-	2 836 075	4 035 371	2 836 075	4 035 371
<b>2010.gada 30.septembrī</b>	<b>14 085 078</b>	<b>20 041 260</b>	<b>1 759 708</b>	<b>2 503 839</b>	<b>4 102 885</b>	<b>5 837 879</b>	<b>19 947 671</b>	<b>28 382 979</b>

Pielikums ir šī finanšu pārskata neatņemama sastāvdaļa.

## Finanšu pārskata pielikums

### 1. Vispārīga informācija par Koncernu

AS „Olainfarm” koncerns (turpmāk tekstā – Koncerns) nodarbojas ar ķīmiskās un farmaceitiskās produkcijas ražošanu un izplatīšanu.

AS „Olainfarm” (turpmāk tekstā – Koncerna mātes uzņēmums) reģistrēta Latvijas Republikas Uzņēmumu reģistrā 1991. gada 10. jūnijā (atkārtoti 1997. gada 27. martā) un ierakstīta Latvijas Republikas Komercreģistrā 2004. gada 4. augustā.

Koncerna mātes uzņēmuma akcijas tiek kotētas Rīgas Fondu biržā.

Šo konsolidēto finanšu pārskatu valde apstiprinājusi 2010. gada 30. novembrī.

Koncerna mātes uzņēmuma akcionāriem ir tiesības pēc finanšu pārskata izdošanas veikt tajā labojumus.

### 2. Nozīmīgu grāmatvedības uzskaites principu kopsavilkums

#### Finanšu pārskata sagatavošanas pamatnostādnes

Konsolidētais finanšu pārskats sagatavots saskaņā ar sākotnējās vērtības uzskaites principu. Finanšu pārskatā par naudas vienību lietota Latvijas Republikas naudas vienība Lats (LVL).

AS „Olainfarm” konsolidētais finanšu pārskats sagatavots saskaņā ar ES pieņemtajiem Starptautiskajiem finanšu pārskatu standartiem (SFPS).

Šo starpperiodu konsolidēto finanšu pārskatu sagatavošanā izmantotie uzskaites principi netika mainīti, salīdzinot ar iepriekšējiem periodiem.

#### Ārvalstu valūtu pārvērtēšana

Uzņēmuma funkcionālā valūta un uzrādīšanas valūta ir Latvijas Republikas naudas vienība Lats (Ls). Visi darījumi ārvalstu valūtās ir pārvērtēti latos pēc Latvijas Bankas oficiāli noteiktā valūtas kursa attiecīgā darījuma veikšanas dienā. Valūtu kursa starpības, kas rodas no norēķiniem valūtās vai, atspoguļojot aktīvu un saistību posteņus, lietojot valūtas kursus, kuri atšķiras no sākotnēji darījumu uzskaitē izmantotajiem valūtas kursiem, tiek atzītas apvienotajā ienākumu pārskatā neto vērtībā. Pārskata gada beigās finanšu aktīvi un saistības ārvalstu valūtās tiek pārrēķinātas latos pēc Latvijas Bankas noteiktā valūtas kursa pārskata gada pēdējā dienā, un visas attiecīgās valūtas kursu starpības atzītas apvienotajā ienākumu pārskatā neto vērtībā.

Pēdējos divos gados valūtas maiņas kursi (Ls pret EUR un USD) bija šādi:

	<u>30.09.2010.</u>	<u>30.09.2009.</u>
EUR	0,702804	0,702804
USD	0,517	0,480

### 3. Neto apgrozījums

#### Uzņēmējdarbības segments

	2010.III.cet.		2009.III.cet.	
	LVL	EUR	LVL	EUR
Gatavās formas	17 355 587	24 694 776	14 374 442	20 452 988
Ķīmija	1 483 907	2 111 410	818 439	1 164 534
<b>KOPĀ:</b>	<b>18 839 494</b>	<b>26 806 186</b>	<b>15 192 881</b>	<b>21 617 522</b>

#### Noieta segments

	2010.III.cet.		2009.III.cet.	
	LVL	EUR	LVL	EUR
NVS valstis	15 872 003	22 583 826	11 705 464	16 655 375
Eiropas valstis	1 160 471	1 651 202	468 179	666 158
Latvija	1 137 987	1 619 209	2 337 182	3 325 510
Baltijas valstis (Lietuva un Igaunija)	319 830	455 077	292 394	416 039
Citas	349 203	496 871	389 663	554 441
<b>KOPĀ:</b>	<b>18 839 494</b>	<b>26 806 186</b>	<b>15 192 881</b>	<b>21 617 522</b>

**4. Pārējie saimnieciskie ieņēmumi**

	2010. III.cet.		2009. III.cet.	
	LVL	EUR	LVL	EUR
ieņēmumi no pakalpojumiem*	54 435	77 454	56 114	79 843
ieņēmumi no telpu nomas	34 281	48 778	54 373	77 367
ieņēmumi no ilgtermiņa ieguldījumu pārdošanas	30 897	43 962	3 081	4 384
Rojalti	21 047	29 948	-	-
Pārējie saimnieciskās darbības ieņēmumi	17 511	24 916	46 872	66 692
ieņēmumi no ēdināšanas pakalpojumiem	16 088	22 891	18 983	27 010
ieņēmumi no apgrozāmo līdzekļu pārdošanas	2 800	3 984	751	1 069
ieņēmumi no notekūdeņu attīrīšanas	2 666	3 794	148 979	211 979
<b>KOPA:</b>	<b>179 726</b>	<b>255 726</b>	<b>329 153</b>	<b>468 343</b>

\* Ieņēmumi no pakalpojumiem ietver maksu par preparātu analīzi pēc klientu pieprasījuma.

## 5. Pārējās saimnieciskās darbības izmaksas

	30.09.2010		30.09.2009	
	LVL	EUR	LVL	EUR
Mārketiņa izmaksas	4 423 208	6 293 658	3 451 897	4 911 607
Pārdošanas komisijas izmaksas	144 583	205 723	79 759	113 487
Transporta izmaksas	73 838	105 062	49 099	69 862
Pārējās pārdošanas izmaksas	62 591	89 060	50 215	71 450
Izstāžu izmaksas	8 359	11 894	471	670
Medikamentu ekspertīzes izmaksas	71 545	101 799	30 069	42 784
<i>Kopā pārdošanas izmaksas:</i>	<i>4 784 124</i>	<i>6 807 195</i>	<i>3 661 510</i>	<i>5 209 859</i>
Pārējās saimnieciskās darbības izmaksas	325 393	462 992	534 378	760 351
Informācija un biznesa konsultācijas	200 336	285 053	77 103	109 707
Norakstītie apgrozāmie līdzekļi	158 214	225 118	91 325	129 944
Apsardzes izmaksas	150 573	214 246	108 529	154 423
Reprezentācijas izmaksas	107 886	153 507	26 741	38 050
Komandējumu izmaksas	106 131	151 010	65 015	92 508
Apdrošināšanas izmaksas	104 838	149 172	134 636	191 569
Jaunu produktu pētniecības un izstrādes izmaksas	55 891	79 526	14 524	20 665
Kārtējie remontī	50 571	71 956	22 479	31 985
Pārējie nodokļi	48 299	68 723	44 913	63 905
Sakaru izmaksas	46 338	65 933	42 903	61 045
Ziedojumi	39 807	56 641	7 440	10 586
Materialās palīdzības izmaksas	36 007	51 234	29 768	42 356
Autoparka uzturēšanas izmaksas	35 859	51 023	31 581	44 936
Izglītības izmaksas	28 877	41 088	22 145	31 509
Ziedu un dāvanu izmaksas	28 191	40 113	8 341	11 868
Sociālās infrastruktūras izmaksas	22 572	32 117	24 048	34 217
Labaratorijas analīzes	22 362	31 818	8 320	11 838
Naudas apgrozījuma blakus izdevumi	17 724	25 219	20 745	29 517
Biroja izmaksas	13 510	19 223	6 982	9 935
Norakstītie un pārdošie pamatlīdzekļi	13 258	18 865	9 335	13 283
Juridisko pakalpojumu izmaksas	12 154	17 294	6 868	9 772
Atkritumu izvešanas izmaksas	9 029	12 847	12 837	18 266
LR reģistrēto medikamentu ikgadēja maksa	8 400	11 952	22 200	31 588
Viesu uzņemšana	7 858	11 181	13 627	19 390
Administrācijas telpu uzturēšanas izmaksas	7 843	11 160	6 171	8 781
Vīzas, ielūgumi	5 074	7 219	2 542	3 617
Biedru naudas	3 957	5 630	8 614	12 256
Ekolauka zemes noma	2 346	3 338	8 075	11 489
Audīta pakalpojumu apmaksa	1 909	2 717	650	925
Uzņēmējdarbības riska valsts nodeva	1 793	2 551	1 972	2 806
Humānā palīdzība	718	1 022	5 335	7 591
Ēku inventarizācija		-	13 000	18 497
<b>KOPĀ:</b>	<b>6 457 845</b>	<b>9 188 686</b>	<b>5 094 650</b>	<b>7 249 034</b>

## 6. Finanšu ieņēmumi

	2010. III.cet.		2009. III.cet.	
	LVL	EUR	LVL	EUR
Ieņēmumi no valūtas kursu svārstībām, neto	48 985	69 699	10 706	15 234
Ieņēmumi par valūtas maiņu	47 039	66 930	24 542	34 920
Procentu ieņēmumi par aizdevumiem	15 547	22 121	7 981	11 356
Uzkrātie procenti par atlikumiem bankas kontos	125	178	8 852	12 595
<b>KOPĀ:</b>	<b>111 696</b>	<b>158 929</b>	<b>52 081</b>	<b>74 105</b>

## 7. Finanšu izmaksas

	2010. III.cet.		2009. III.cet.	
	LVL	EUR	LVL	EUR
Procentu maksājumi par aizdevumiem	218 189	310 454	263 374	374 748
Samaksātā soda nauda par kavētiem maksājumiem	20 214	28 762	107 545	153 023
Komisijas maksa par valūtas maiņu	-	-	32 757	46 609
<b>KOPĀ:</b>	<b>238 403</b>	<b>339 217</b>	<b>403 676</b>	<b>574 379</b>

## 8. Personāla izmaksas un darbinieku skaits

	2010. III.cet.		2009. III.cet.	
	LVL	EUR	LVL	EUR
Atbildība par darbu	3 599 897	5 122 192	3 760 807	5 351 146
Valsts sociālās apdrošināšanas obligātās iemaksas	829 651	1 180 487	847 032	1 205 218
<b>KOPĀ:</b>	<b>4 429 548</b>	<b>6 302 679</b>	<b>4 607 839</b>	<b>6 556 364</b>

	LVL	EUR	LVL	EUR
<b>Koncerna vadība</b>				
Atbildība par darbu	285 294	405 936	280 392	398 961
Valsts sociālās apdrošināšanas obligātās iemaksas	69 844	99 379	67 268	95 714
<b>Valdes locekļi</b>				
Atbildība par darbu	313 603	446 217	273 217	388 753
Valsts sociālās apdrošināšanas obligātās iemaksas	71 842	102 222	46 641	66 364
<b>Padomes locekļi</b>				
Atbildība par darbu	81 104	115 400	64 575	91 882
Valsts sociālās apdrošināšanas obligātās iemaksas	19 589	27 873	14 321	20 377
<b>KOPĀ:</b>	<b>841 276</b>	<b>1 197 028</b>	<b>746 413</b>	<b>1 062 051</b>

	30.09.2010	30.09.2009
Vidējais darbinieku skaits pārskata gadā	751	794



## 9. Pamata un samazinātā peļņa uz akciju

Peļņa uz akciju tiek aprēķināta, dalot uz akcionāriem attiecināmo pārskata gada peļņu ar vidējo svērto akciju skaitu pārskata periodā. Nākamajā tabulā atspoguļota peļņa uz akciju aprēķinā izmantotā informācija par peļņu un akcijām:

	2010. III.cet.		2009. III.cet.	
	LVL	EUR	LVL	EUR
Uz akcionāriem attiecinātā neto peļņa	2 836 075	4 035 371	1 279 106	1 820 004
Vidējais svērtais parasto akciju skaits	14 085 078	14 085 078	14 085 078	14 085 078
<b>Peļņa uz akciju:</b>	<b>0.201</b>	<b>0.286</b>	<b>0.091</b>	<b>0.129</b>

Koncerna mātes uzņēmumam nav potenciālo parasto akciju, varētu izraisīt peļņas uz akciju mazināšanos, tādēļ mazinātā peļņa uz akciju atbilst pamata peļņai uz akciju.

## 10. Nemateriālie aktīvi

	Nemateriālā vērtība		Patenti		Pārējie nemateriālie ieguldījumi		KOPĀ	
	LVL	EUR	LVL	EUR	LVL	EUR	LVL	EUR
<b>Sākotnējā vērtība 31.12.2009.</b>	<b>503 930</b>	<b>717 028</b>	<b>6 228 449</b>	<b>8 862 285</b>	<b>1 185 268</b>	<b>1 686 484</b>	<b>7 917 647</b>	<b>11 265 797</b>
2010. I. ceturksnis	-	-	4 774	6 793	75 451	107 357	80 225	114 150
III. ceturksnis	-	-	(11 988)	(17 057)	(67 176)	(95 583)	(79 164)	(112 640)
Izslēgšana	-	-	-	-	(98 727)	(140 476)	(98 727)	(140 476)
<b>Sākotnējā vērtība 30.09.2010.</b>	<b>503 930</b>	<b>717 028</b>	<b>6 221 235</b>	<b>8 852 020</b>	<b>1 094 816</b>	<b>1 557 783</b>	<b>7 819 981</b>	<b>11 126 831</b>
<b>Uzkrātā amortizācija 31.12.2009.</b>	<b>-</b>	<b>-</b>	<b>304 781</b>	<b>433 664</b>	<b>547 334</b>	<b>778 785</b>	<b>852 115</b>	<b>1 212 450</b>
2010. I. ceturksnis	-	-	117 591	167 317	150 511	214 158	268 102	381 475
III. ceturksnis	-	-	-	-	(60 811)	(86 526)	(60 811)	(86 526)
Izslēgto aktīvu amortizācija	-	-	-	-	(38 828)	(55 247)	(38 828)	(55 247)
<b>Uzkrātā amortizācija 30.09.2010.</b>	<b>-</b>	<b>-</b>	<b>422 372</b>	<b>600 981</b>	<b>598 205</b>	<b>851 170</b>	<b>1 020 577</b>	<b>1 452 151</b>
<b>Bilances vērtība 31.12.2009.</b>	<b>503 930</b>	<b>717 028</b>	<b>5 923 670</b>	<b>8 428 623</b>	<b>637 935</b>	<b>907 700</b>	<b>7 065 535</b>	<b>10 053 351</b>
<b>Bilances vērtība 30.09.2010.</b>	<b>503 930</b>	<b>717 028</b>	<b>5 798 864</b>	<b>8 251 041</b>	<b>496 610</b>	<b>706 613</b>	<b>6 799 404</b>	<b>9 674 681</b>

	Nemateriālā vērtība		Patenti		Pārējie nemateriālie ieguldījumi		KOPĀ	
	LVL	EUR	LVL	EUR	LVL	EUR	LVL	EUR
<b>Sākotnējā vērtība 31.12.2008.</b>	<b>503 930</b>	<b>717 028</b>	<b>6 209 531</b>	<b>8 835 367</b>	<b>818 783</b>	<b>1 165 023</b>	<b>7 532 244</b>	<b>10 717 418</b>
2009. III. ceturksnis	-	-	-	-	199 204	283 442	199 204	283 442
Izslēgšana	-	-	-	-	(20 330)	(28 927)	(20 330)	(28 927)
<b>Sākotnējā vērtība 30.09.2009.</b>	<b>503 930</b>	<b>717 028</b>	<b>6 209 531</b>	<b>8 835 367</b>	<b>997 657</b>	<b>1 419 538</b>	<b>7 711 118</b>	<b>10 971 932</b>
<b>Uzkrātais nolietojums 31.12.2008.</b>	<b>-</b>	<b>-</b>	<b>148 018</b>	<b>210 611</b>	<b>419 672</b>	<b>597 139</b>	<b>567 690</b>	<b>807 750</b>
2009. III. ceturksnis	-	-	117 562	167 276	122 509	174 314	240 071	341 590
Izslēgto aktīvu amortizācija	-	-	-	-	(20 187)	(28 724)	(20 187)	(28 724)
<b>Uzkrātais nolietojums 30.09.2009.</b>	<b>-</b>	<b>-</b>	<b>265 580</b>	<b>377 886</b>	<b>521 994</b>	<b>742 730</b>	<b>787 574</b>	<b>1 120 617</b>
<b>Bilances vērtība 31.12.2008.</b>	<b>503 930</b>	<b>717 028</b>	<b>6 061 513</b>	<b>8 624 756</b>	<b>399 111</b>	<b>567 884</b>	<b>6 964 554</b>	<b>9 909 668</b>
<b>Bilances vērtība 30.09.2009.</b>	<b>503 930</b>	<b>717 028</b>	<b>5 943 952</b>	<b>8 457 482</b>	<b>475 665</b>	<b>676 810</b>	<b>6 923 547</b>	<b>9 851 319</b>

**11. Pamatlīdzekļi**

LVL

	Zeme	Ēkas un būves	Iekārtas un mašīnas	Pārējie pamatlīdzekļi	Nepabeigtā celtniecība	KOPĀ
<b>Sākotnējā vērtība 31.12.2009.</b>	<b>55 928</b>	<b>12 992 020</b>	<b>12 259 334</b>	<b>601 254</b>	<b>82 484</b>	<b>25 991 020</b>
2010. gada III.cet.						
legāde	-	53 765	474 935	153 041	128 591	810 331
Likvidācija un pārdošana	-	(53 334)	(37 638)	(38 284)	(60 123)	(189 379)
Reversēts vērtības samazinājums	-	-	126	-	-	126
Reklasifikācija	-	-	(116)	116	-	-
Reklasifikācija**	-	-	(1 357 881)	1 440 300	-	82 419
<b>Sākotnējā vērtība 30.09.2010.</b>	<b>55 928</b>	<b>12 992 451</b>	<b>11 338 760</b>	<b>2 156 427</b>	<b>150 952</b>	<b>26 694 517</b>
<b>Uzkrātais nolietojums 31.12.2009.</b>	<b>-</b>	<b>6 602 293</b>	<b>9 397 201</b>	<b>417 846</b>	<b>-</b>	<b>16 417 339</b>
2010. gada III.cet.						
Nolietojums	-	386 832	505 101	214 272	-	1 106 205
Likvidēto aktīvu nolietojums	-	(44 135)	(35 493)	(30 050)	-	(109 678)
Reklasifikācija**	-	-	(886 134)	949 697	-	63 563
<b>Uzkrātā amortizācija 30.09.2010.</b>	<b>-</b>	<b>6 944 989</b>	<b>8 980 675</b>	<b>1 551 765</b>	<b>-</b>	<b>17 477 429</b>
<b>Bilances vērtība 31.12.2009.</b>	<b>55 928</b>	<b>6 389 728</b>	<b>2 862 135</b>	<b>183 408</b>	<b>82 484</b>	<b>9 573 684</b>
<b>Bilances vērtība 30.09.2010.</b>	<b>55 928</b>	<b>6 047 463</b>	<b>2 358 084</b>	<b>604 662</b>	<b>150 952</b>	<b>9 217 089</b>

	Zeme	Ēkas un būves	Iekārtas un mašīnas	Pārējie pamatlīdzekļi	Nepabeigtā celtniecība	KOPĀ
<b>Sākotnējā vērtība 31.12.2008.</b>	<b>55 928</b>	<b>13 023 139</b>	<b>12 264 667</b>	<b>602 694</b>	<b>88 779</b>	<b>26 035 207</b>
2009. gada III.cet.						
legāde	-	-	106 438	3 176	23 678	133 292
Izslēgšana	-	(30 745)	(94 963)	(3 404)	(1 652)	(130 764)
Pārklasifikācija	-	-	(206)	206	-	-
<b>Sākotnējā vērtība 30.09.2009.</b>	<b>55 928</b>	<b>12 992 394</b>	<b>12 275 936</b>	<b>602 672</b>	<b>110 805</b>	<b>26 037 735</b>
<b>Uzkrātais nolietojums 31.12.2008.</b>	<b>-</b>	<b>6 098 312</b>	<b>8 212 375</b>	<b>339 756</b>	<b>-</b>	<b>14 650 443</b>
2009. gada III.cet.						
Nolietojums	-	395 719	1 098 671	64 785	-	1 559 175
Izslēgto aktīvu nolietojums	-	(22 016)	(89 206)	(3 047)	-	(114 269)
Reversēts vērtības samazinājums	-	-	(681)	-	-	(681)
<b>Uzkrātais nolietojums 30.09.2009.</b>	<b>-</b>	<b>6 472 015</b>	<b>9 221 159</b>	<b>401 494</b>	<b>-</b>	<b>16 094 668</b>
<b>Bilances vērtība 31.12.2008.</b>	<b>55 928</b>	<b>6 924 828</b>	<b>4 052 292</b>	<b>262 939</b>	<b>88 779</b>	<b>11 384 766</b>
<b>Bilances vērtība 30.09.2009.</b>	<b>55 928</b>	<b>6 520 379</b>	<b>3 054 777</b>	<b>201 178</b>	<b>110 805</b>	<b>9 943 067</b>

**11.Pamatlīdzekļi (turpinājums)**

EUR

	Zeme	Ēkas un būves	Iekārtas un mašīnas	Pārējie pamatlīdzekļi	Nepabeigtā celtniecība	KOPĀ
<b>Sākotnējā vērtība 31.12.2009.</b>	<b>79 578</b>	<b>18 485 979</b>	<b>17 443 461</b>	<b>855 507</b>	<b>117 364</b>	<b>36 981 889</b>
legāde	-	76 501	675 771	217 757	182 969	1 152 998
2010. gada Likvidācija un pārdošana	-	(75 887)	(53 554)	(54 473)	(85 547)	(269 462)
Reversēts vērtības samazinājums	-	-	179	-	-	179
III.cet. Reklasifikācija	-	-	(165)	165	-	-
Reklasifikācija**	-	-	(1 932 091)	2 049 362	-	117 272
<b>Sākotnējā vērtība 30.09.2010.</b>	<b>79 578</b>	<b>18 486 592</b>	<b>16 133 601</b>	<b>3 068 319</b>	<b>214 785</b>	<b>37 982 876</b>
<b>Uzkrātais nolietojums 31.12.2009.</b>	<b>-</b>	<b>9 394 216</b>	<b>13 371 012</b>	<b>594 541</b>	<b>-</b>	<b>23 359 769</b>
2010. gada Nolietojums	-	550 412	718 694	304 882	-	1 573 988
III. cet. Likvidēto aktīvu nolietojums	-	(62 798)	(50 502)	(42 757)	-	(156 058)
Reklasifikācija**	-	-	(1 260 855)	1 351 297	-	90 442
<b>Uzkrātā amortizācija 30.09.2010.</b>	<b>-</b>	<b>9 881 829</b>	<b>12 778 350</b>	<b>2 207 962</b>	<b>-</b>	<b>24 868 141</b>
<b>Bilances vērtība 31.12.2009.</b>	<b>79 578</b>	<b>9 091 765</b>	<b>4 072 451</b>	<b>260 966</b>	<b>117 364</b>	<b>13 622 125</b>
<b>Bilances vērtība 30.09.2010.</b>	<b>79 578</b>	<b>8 604 764</b>	<b>3 355 251</b>	<b>860 357</b>	<b>214 785</b>	<b>13 114 736</b>

	Zeme	Ēkas un būves	Iekārtas un mašīnas	Pārējie pamatlīdzekļi	Nepabeigtā celtniecība	KOPĀ
<b>Sākotnējā vērtība 31.12.2008.</b>	<b>79 578</b>	<b>18 530 257</b>	<b>17 451 049</b>	<b>857 556</b>	<b>126 321</b>	<b>37 044 762</b>
2009. gada legāde	-	-	151 448	4 519	33 691	189 657
Izslēgšana	-	(43 746)	(135 120)	(4 843)	(2 351)	(186 060)
III.cet. Pārklasifikācija	-	-	(293)	293	-	-
<b>Sākotnējā vērtība 30.09.2009.</b>	<b>79 578</b>	<b>18 486 511</b>	<b>17 467 083</b>	<b>857 525</b>	<b>157 661</b>	<b>37 048 359</b>
<b>Uzkrātais nolietojums 31.12.2008.</b>	<b>-</b>	<b>8 677 116</b>	<b>11 685 157</b>	<b>483 429</b>	<b>-</b>	<b>20 845 702</b>
2009. gada Nolietojums	-	563 057	1 563 268	92 181	-	2 218 506
Izslēgto aktīvu nolietojums	-	(31 326)	(126 929)	(4 335)	-	(162 590)
III.cet. Reversēts vērtības samazinājums	-	-	(969)	-	-	(969)
<b>Uzkrātais nolietojums 30.09.2009.</b>	<b>-</b>	<b>9 208 847</b>	<b>13 120 527</b>	<b>571 275</b>	<b>-</b>	<b>22 900 649</b>
<b>Bilances vērtība 31.12.2008.</b>	<b>79 578</b>	<b>9 853 143</b>	<b>5 765 892</b>	<b>374 128</b>	<b>126 321</b>	<b>16 199 063</b>
<b>Bilances vērtība 30.09.2009.</b>	<b>79 578</b>	<b>9 277 664</b>	<b>4 346 556</b>	<b>286 251</b>	<b>157 661</b>	<b>14 147 710</b>

Sakarā ar to, ka kafejnīcas un ēdnīcas pamatlīdzekļu nolietojuma summa 4 264 latu apmērā apvienotajā ienākumu pārskatā atspoguļota kā pārējās saimnieciskās darbības izmaksas un Reinolds pamatlīdzekļu nolietojuma summa 2 890 latu apmērā iekļauta pārējās saimnieciskās darbības izmaksās, kopējā pamatlīdzekļu un nemateriālo aktīvu nolietojuma un amortizācijas summa, kas norādīta apvienotajā ienākumu pārskatā, atšķiras no pielikuma 10. un 11. piezīmē norādītās pamatlīdzekļu un nemateriālo aktīvu nolietojuma un amortizācijas kopsummas par 7 154 latiem.

\*\* sakarā ar detalizēto pamatlīdzekļu un nemateriālo ieguldījumu pārbaudi tika veikta atsevišķo pamatlīdzekļu un nemateriālo ieguldījumu grupu reklasifikācija.

## 12. Krājumi

	30.09.2010.		30.09.2009.	
	LVL	EUR	LVL	EUR
Izejvielas un materiāli (sākotnēja vērtība)	1 076 240	1 531 351	1 062 394	1 511 651
Nepabeigtie ražojumi (sākotnēja vērtība)	4 109 264	5 846 956	4 508 367	6 414 828
Ģatavie ražojumi un preces pārdošanai (sākotnēja vērtība)*	1 724 610	2 453 899	2 367 736	3 368 984
Preces ceļā	1 368	1 946	-	-
Avansa maksājumi par precēm	73 440	104 496	24 703	35 149
<b>KOPĀ:</b>	<b>6 984 921</b>	<b>9 938 647</b>	<b>7 963 200</b>	<b>11 330 613</b>
Uzkrājumi izejvielām un materiāliem	(386 150)	(549 442)	(120 456)	(171 392)
Uzkrājumi nepabeigtajiem ražojumiem	(252 260)	(358 933)	(331 131)	(471 157)
Uzkrājumi gataviem ražojumiem un precēm pārdošanai	(301 123)	(428 459)	(242 001)	(344 337)
<b>KOPĀ:</b>	<b>(939 533)</b>	<b>(1 336 834)</b>	<b>(693 588)</b>	<b>(986 885)</b>
<b>KOPĀ:</b>	<b>6 045 389</b>	<b>8 601 813</b>	<b>7 269 612</b>	<b>10 343 726</b>

\* 2010. gada 30. septembrī Koncerna krājumos bija uzskaitītas konsignācijā nodotās preces 501 037 latu (2009. gada 30. septembrī: 237 307 latu) vērtībā.

## 13. Pircēju un pasūtītāju parādi

	30.09.2010		30.09.2009	
	LVL	EUR	LVL	EUR
Pircēju un pasūtītāju parādi	7 723 676	10 989 801	4 447 554	6 328 299
Uzkrājumi nedrošiem parādiem	(131 114)	(186 559)	(20 788)	(29 579)
<b>KOPĀ:</b>	<b>7 592 561</b>	<b>10 803 241</b>	<b>4 426 766</b>	<b>6 298 721</b>

Pircēju un pasūtītāju parādi nav nodrošināti ne ar kādām ķīlām.

## 14. Nauda un īstermiņa noguldījumi

	30.09.2010.		30.09.2009.	
	LVL	EUR	LVL	EUR
Nauda bankās un kasē	38 280	54 468	150 279	213 827
Īstermiņa noguldījumi	-	-	500 396	712 000
	<b>38 280</b>	<b>54 468</b>	<b>650 675</b>	<b>925 827</b>

Naudas līdzekļu sadalījums pa valūtām:	30.09.2010.		30.09.2009.	
	Valūtā	LVL	Valūtā	LVL
RUB	5 109	87	158	3
LVL	-	12 052	-	80 170
EUR	7 355	5 169	792 312	556 840
USD	40 564	20 972	28 463	13 662
<b>KOPĀ:</b>		<b>38 280</b>		<b>650 675</b>

**15. Akciju kapitāls**

Koncerna mātes uzņēmuma akciju kapitāls 2010. gada 30. septembrī ir 14 085 078 lati (2009. gadā: 14 085 078 lati), un to veido 14 085 078 akcijas (2009. gadā: 14 085 078 akcijas). Vienas akcijas nominālvērtība ir 1 lats.

Visas 14 085 078 akcijas ir dematerializētas balsstiesīgas parastās uzrādītāja akcijas, kas atrodas publiskā apgrozībā.

**16. Aizņēmumi no kredītiestādēm**

	Sākotnējā aizdevuma summa		Procentu likme(%) 2010.gada 30.septembrī	Atmaksas termiņš	30.09.2010. LVL	30.09.2010. EUR	30.09.2009. LVL	30.09.2009. EUR
<b>Ilgtermiņa :</b>								
Aizņēmums no			EUR LIBOR					
AS "SEB banka"	6 950 000	EUR	(3 mēn.)+2,1%	08.12.2011.	1 171 424	1 666 786	1 712 081	2 436 072
Aizņēmums no			EURIBOR					
AS "SEB banka"	4 000 000	EUR	(3 mēn.)+2,1%	23.05.2013.	791 892	1 126 761	1 267 027	1 802 817
Aizņēmums no			EURIBOR					
AS "SEB banka"	2 000 000	EUR	(3 mēn.)+2,1%	10.10.2012.	358 292	509 803	689 023	980 392
Aizņēmums no			EURIBOR					
AS "SEB banka"	445 000	EUR	(3 mēn.)+2,1%	30.01.2015.	208 499	296 667	241 419	343 509
				KOPĀ:	<b>2 530 106</b>	<b>3 600 017</b>	<b>3 909 551</b>	<b>5 562 790</b>

	Sākotnējā aizdevuma summa		Procentu likme(%) 2010.gada 30.septembrī	Atmaksas termiņš	30.09.2010. LVL	30.09.2010. EUR	30.09.2009. LVL	30.09.2009. EUR
<b>Īstermiņa:</b>								
Aizņēmums no			EUR LIBOR					
AS "SEB banka"	6 950 000	EUR	(3 mēn.)+2,1%	08.12.2011.	540 657	769 286	540 657	769 286
Aizņēmums no			EURIBOR					
AS "SEB banka"	4 000 000	EUR	(3 mēn.)+2,1%	23.05.2013.	475 135	676 056	475 135	676 056
Aizņēmums no			EURIBOR					
AS "SEB banka"	2 000 000	EUR	(3 mēn.)+2,1%	10.10.2012.	330 731	470 588	330 731	470 588
Aizņēmums no			EURIBOR					
AS "SEB banka"	445 000	EUR	(3 mēn.)+2,1%	30.01.2015.	32 921	46 842	32 921	46 842
Kredītlīnija no AS			EURIBOR					
"SEB banka" *	1 488 000	EUR	(3 mēn.)+2,9%	03.01.2011.	685 629	975 563	1 532 598	2 180 691
				KOPĀ:	<b>2 065 074</b>	<b>2 938 336</b>	<b>2 912 042</b>	<b>4 143 462</b>

Procenti parasti tiek pārskatīti reizi ceturksnī.

\* Kredītlīnijas limits 2010. gadam tika noteikts 1 488 000 eiro apmērā. 2010. gada 30. septembrī Koncerna kredītlīnijas neizmantotā daļa bija 512 437 eiro (360 142 lati). 2009. gada 30. septembrī kredītlīnijas limits bija 2 200 000 eiro un tās neizmantotā daļa 19 309 eiro (13 570 lati).

2010. gada 30. septembrī visi Koncerna mātes uzņēmuma pamatlīdzekļi un apgrozāmie līdzekļi bija iekļāti kā nodrošinājums saņemtajiem aizdevumiem un kredītlīnijām. Ķīlas līgumi ir reģistrēti Komerčķīlu reģistrā. Papildus tam Koncerna mātes uzņēmuma lielākie akcionāri garantējuši aizdevuma atmaksu ar tiem piederošajām Koncerna mātes uzņēmuma akcijām. Bez tam Koncerna mātes uzņēmuma valdes priekšsēdētājs bija iekļājis visas viņam piederošas SIA „Olmafarm” daļas.

**17. Finanšu nomas saistības**

	30.09.2010.		30.09.2010.		30.09.2009.		30.09.2008.	
	LVL		EUR		LVL		EUR	
	Ilgtermiņa	Īstermiņa	Ilgtermiņa	Īstermiņa	Ilgtermiņa	Īstermiņa	Ilgtermiņa	Īstermiņa
Finanšu līzings saistības pret SIA "SEB Līzings", EUR	50 128	84 738	71 326	120 571	125 679	119 088	178 825	169 447
Finanšu līzings saistības pret SIA "SEB Līzings", LVL	-	-	-	-	-	344	-	489
<b>KOPĀ:</b>	<b>50 128</b>	<b>84 738</b>	<b>71 326</b>	<b>120 571</b>	<b>125 679</b>	<b>119 432</b>	<b>178 825</b>	<b>169 936</b>

Procentu likme saskaņā ar finanšu nomas līgumiem ir no 2,33% līdz 4.14%. Procenti parasti tiek pārskatīti reizi ceturksnī. Finanšu nomas ietvaros iegādāto pamatlīdzekļu uzskaites vērtība atspoguļota pielikuma 11. piezīmē.

Minimālo nomas maksājumu nākotnes vērtība iepriekš minētajām finanšu nomas saistībām var tikt atspoguļota šādi:

	30.09.2010.		30.09.2010.		30.09.2009.		30.09.2009.	
	Pašreizējā		Pašreizējā		Pašreizējā		Pašreizējā	
	Minimālie maksājumu vērtība	Minimālie maksājumu vērtība	Minimālie maksājumu vērtība	Minimālie maksājumu vērtība	Minimālie maksājumu vērtība	Minimālie maksājumu vērtība	Minimālie maksājumu vērtība	Minimālie maksājumu vērtība
	LVL	LVL	EUR	EUR	LVL	LVL	EUR	EUR
Gada laikā	89 130	84 738	126 821	120 571	128 437	119 432	182 749	169 936
Pēc viena gada, bet ne ilgāk kā piecus gadus	51 627	50 128	73 459	71 326	131 226	125 679	186 718	178 825
Kopā minimālie nomas maksājumi	140 757	134 866	200 279	191 897	259 663	245 111	369 467	348 762
Atskaitot finanšu izmaksas	(5 891)	-	(8 382)	-	(14 552)	-	(20 706)	-
<b>Minimālo nomas maksājumu pašreizējā vērtība</b>	<b>134 866</b>	<b>134 866</b>	<b>191 897</b>	<b>191 897</b>	<b>245 111</b>	<b>245 111</b>	<b>348 761</b>	<b>348 762</b>

**18. Nodokļi un sociālās apdrošināšanas obligātās iemaksas**

	30.09.2010.		30.09.2010.		30.09.2009.		30.09.2009.	
	LVL		EUR		LVL		EUR	
Iedzīvotāju ienākuma nodoklis *	(213 717)	(213 717)	(304 092)	(304 092)	(543 947)	(543 947)	(773 967)	(773 967)
Sociālās apdrošināšanas obligātās iemaksas *	(286 243)	(286 243)	(407 287)	(407 287)	(559 222)	(559 222)	(795 702)	(795 702)
Nekustamā īpašuma nodoklis *	(23 085)	(23 085)	(32 847)	(32 847)	(51 692)	(51 692)	(73 552)	(73 552)
Dabas resursa nodoklis	963	963	1 371	1 371	(3 587)	(3 587)	(5 104)	(5 104)
Uzņēmuma ienākuma nodoklis	(292 720)	(292 720)	(416 503)	(416 503)	47 223	47 223	67 192	67 192
Pievienotās vērtības nodoklis	124 421	124 421	177 034	177 034	67 718	67 718	96 355	96 355
Riska valsts nodeva	(206)	(206)	(293)	(293)	-	-	-	-
<b>KOPĀ:</b>	<b>(690 587)</b>	<b>(690 587)</b>	<b>(982 617)</b>	<b>(982 617)</b>	<b>(1 043 507)</b>	<b>(1 043 507)</b>	<b>(1 484 777)</b>	<b>(1 484 777)</b>
<b>Kopā saistības:</b>	<b>(815 971)</b>	<b>(815 971)</b>	<b>(1 161 022)</b>	<b>(1 161 022)</b>	<b>(1 158 706)</b>	<b>(1 158 706)</b>	<b>(1 648 690)</b>	<b>(1 648 690)</b>
<b>Kopā aktīvi:</b>	<b>125 384</b>	<b>125 384</b>	<b>178 405</b>	<b>178 405</b>	<b>115 197</b>	<b>115 197</b>	<b>163 910</b>	<b>163 910</b>

\* Saskaņā ar Latvijas Republikas Ministru kabineta 2005. gada 25. februāra rīkojumu Nr. 127 Koncerna mātes uzņēmumam ir piešķirti nokavēto sociālās apdrošināšanas obligāto iemaksu, iedzīvotāju ienākuma nodokļa un īpašuma nodokļa maksājumu (kas izveidojušies līdz 2003. gada 1. novembrim) samaksas termiņu pagarinājumi, neapbrēķinot likumā „Par nodokļiem un nodevām” un attiecīgo nodokļu likumos noteikto kavējuma naudu.

**19. Uzkrātās saistības**

	30.09.2010.		30.09.2009.	
	LVL	EUR	LVL	EUR
Uzkrājumi neizmantotajiem atvaļinājumiem	324 312	461 454	378 833	539 031
Uzkrājumi elektroenerģijai un gāzei	68 081	96 870	102 431	145 746
Uzkrājumi nodokļu soda naudai	24 289	34 560	45 539	64 796
Uzkrājumi pircēju atlaidem (Rojalti)	-	-	16 357	23 273
Uzkrājumi marketinga pakalpojumiem	-	-	4 628	6 585
Pārējās uzkrātās saistības	166 058	236 279	40 003	56 919
<b>KOPĀ:</b>	<b>582 739</b>	<b>829 163</b>	<b>587 790</b>	<b>836 349</b>

**20. Parādi piegādātājiem un darbuņēmumiem un pārējie kreditori**

	30.09.2010.		30.09.2009.	
	LVL	EUR	LVL	EUR
Parāds par ilgtermiņa ieguldījumu	2 453 050	3 490 376	2 453 050	3 490 376
Parādi piegādātājiem un darbuņēmējiem	910 257	1 295 179	1 365 001	1 942 221
Atbildība par darbu	262 612	373 663	269 032	382 797
Pārējie kreditori	24 249	34 503	6 163	8 769
<b>KOPĀ:</b>	<b>3 650 167</b>	<b>5 193 720</b>	<b>4 093 246</b>	<b>5 824 164</b>

**21. Informācijas atspoguļošana par segmentiem**

Pārvaldības nolūkā Koncerns sadalīts struktūrvienībās, pamatojoties uz ražotajiem produktiem. Šajā finanšu pārskatā sniegta informācija par diviem Koncerna saimnieciskās darbības segmentiem.

Gatavo zāļu formu segments ietver tabletes, kapsulas, ampulas un pulverus iepakojumā, proti, produktus, kas gatavi gala lietotāju lietošanai.

Tādu ķīmisko produktu un substanču segments, kas tiek pārdotas Koncerna klientiem, kuri no tām tālākās apstrādes procesā izgatavo gatavās zāļu formas. Abu segmentu ražošana ir nodalīta.

Segmentā „Ķīmiskā produkcija” Koncerns uzrādījis ieņēmumus no ķīmisko un farmaceitisko vielu pārdošanas tikai klientiem ārpus Koncerna, Tomēr lielākā daļa ķīmisko vielu tiek izmantotas gatavo zāļu formu ražošanā pašā Koncernā, un no tām gūtie ieņēmumi sedz izdevumus, kas ieguldīti ķīmisko produktu ražošanai nepieciešamajos pamatlīdzekļos. Koncerns neveic grāmatvedības uzskaiti katram segmentam atsevišķi. Segmentā „Cits” iekļautās pozīcijas galvenokārt tiek pārvaldītas Koncerna līmenī.

**21. Informācijas atspoguļošana par segmentiem (turpinājums)****LVL**

	Gatavās zāļu formas		Ķīmiskā produkcija		Neattiecināts		Kopā	
	30.09.2010.	30.09.2009.	30.09.2010.	30.09.2009.	30.09.2010.	30.09.2009.	30.09.2010.	30.09.2009.
<b>Aktīvi</b>								
Nemateriālie aktīvi	4573514	3608582	2439635	3350983	106906	166189	7120055	7125754
Pamatīdzekļi	5879406	7395494	2518546	1816631	862184	933212	9260136	10145337
Finanšu aktīvi	-	-	-	-	6701	1036	6701	1036
Krājumi	4232377	5835773	1813012	1433499	-	340	6045389	7269612
Debitoru parādi	8143725	4740415	339238	231088	183900	551504	8666863	5523006
Nauda	-	-	-	-	38280	650675	38280	650675
<b>Kopā aktīvs</b>	<b>22829023</b>	<b>21580264</b>	<b>7110431</b>	<b>6832201</b>	<b>1197970</b>	<b>2302956</b>	<b>31137424</b>	<b>30715420</b>
<b>Pasīvs</b>								
Kopā pašu kapitāls	-	-	-	-	19947671	16027639	19947671	16027639
Afiliētā uzņēmumu ienākuma nodokļa saistības	-	-	-	-	839689	718164	839689	718164
Aizņēmumi no kredītiestādēm	3217086	5476375	1378094	1345218	-	-	4595180	6821593
Pārējie aizdevumi	472640	644121	202463	158222	-	-	675103	802343
Nodokļi un sociālās apdrošināšanas iemaksas	571261	929683	244710	228368	-	655	815971	1158706
Nopircējiem saņemtie avansi	84	150560	30585	152279	24	-	30693	302839
Parādi piegādātājiem un darbuzņēmējiem	2555482	3286058	1094685	807188	-	-	3650167	4093246
Parādi radniecīgajiem uzņēmumiem	148	163049	63	40051	-	-	211	203100
Uzkrātās saistības	-	-	-	-	582739	587790	582739	587790
<b>Kopā pasīvs</b>	<b>6816700</b>	<b>10649846</b>	<b>2950601</b>	<b>2731326</b>	<b>21370123</b>	<b>17334248</b>	<b>31137424</b>	<b>30715420</b>
<b>Peļņas vai zaudējumu aprēķins</b>								
Neto apgrozījums	17355587	14374442	1483907	818439	-	-	18839494	15192881
Gatavās produkcijas krājumos un nepabeigto ražojumu krājumu izmaiņas	(472 485)	393 346	(202 397)	96621	-	-	(674 882)	489967
Pārējie saimnieciskās darbības ieņēmumi	-	-	-	-	179726	329153	179726	329153
Materiālu izmaksas	(1 817 219)	(2 309 843)	(778 437)	(567 390)	-	(4 555)	(2 595 656)	(2 881 788)
Personāla izmaksas	(3 101 127)	(3 699 173)	(1 328 421)	(908 666)	-	-	(4 429 548)	(4 607 839)
Noliebums/ amortizācija un norakstījumi	(905 457)	(1 438 704)	(387 868)	(353 404)	(73 828)	-	(1 367 153)	(1 792 108)
Pārējās saimnieciskās darbības izmaksas	(4 521 137)	(4 041 111)	(1 936 708)	(992 659)	-	(60 880)	(6 457 845)	(5 094 650)
Finanšu ieņēmumi	-	-	-	-	111696	52081	111696	52081
Finanšu izmaksas	-	-	-	-	(238 403)	(403 676)	(238 403)	(403 676)
Uzņēmumu ienākuma nodoklis par pārskata periodu	-	-	-	-	(531 354)	(4 915)	(531 354)	(4 915)
<b>Pārskata gada peļņa/ (zaudējumi)</b>	<b>6538163</b>	<b>3278957</b>	<b>(3 149 925)</b>	<b>(1 907 059)</b>	<b>(552 163)</b>	<b>(92 792)</b>	<b>2836076</b>	<b>1279106</b>



## 21. Informācijas atspoguļošana par segmentiem (turpinājums)

EUR

	Gatavās zāļu formas		Ķīmiskā produkcija		Neattiecināts		Kopā	
	30.09.2010.	30.09.2009.	30.09.2010.	30.09.2009.	30.09.2010.	30.09.2009.	30.09.2010.	30.09.2009.
<b>Aktīvi</b>								
Nemateriālie aktīvi	6 507 525	5 134 550	3 471 287	4 768 019	152 114	236 466	10 130 926	10 139 034
Pamatlīdzekļi	8 365 641	10 522 840	3 583 568	2 584 833	1 226 777	1 327 841	13 175 986	14 435 514
Finanšu aktīvi	-	-	-	-	9 535	1 474	9 535	1 474
Krājumi	6 022 130	8 303 557	2 579 684	2 039 685	-	484	8 601 813	10 343 726
Debitoru parādi	11 587 477	6 745 003	482 692	328 809	261 665	784 719	12 331 835	7 858 528
Nauda	-	-	-	-	54 468	925 827	54 468	925 827
<b>Kopā aktīvs</b>	<b>32 482 773</b>	<b>30 705 949</b>	<b>10 117 231</b>	<b>9 721 346</b>	<b>1 704 558</b>	<b>3 276 811</b>	<b>44 304 563</b>	<b>43 704 105</b>
<b>Pasīvs</b>								
Kopā pašu kapitāls	-	-	-	-	28 382 979	22 805 276	28 382 979	22 805 276
Atliktā uzņēmumu ienākuma nodokļa saistības	-	-	-	-	1 194 770	1 021 855	1 194 770	1 021 855
Aizņēmumi no kredītiestādēm	4 577 500	7 792 180	1 960 852	1 914 073	-	-	6 538 353	9 706 252
Pārējie aizdevumi	672 506	916 502	288 079	225 130	-	-	960 585	1 141 631
Nodokļi un sociālās apdrošināšanas iemaksas	812 832	1 322 820	348 191	324 938	-	932	1 161 022	1 648 690
Nopircējiem saņemtie avansi	119	214 228	43 519	216 673	34	-	43 672	430 901
Parādi piegādātājiem un darbuzņēmējiem	3 636 123	4 675 639	1 557 597	1 148 525	-	-	5 193 720	5 824 165
Parādi radniecīgajiem uzņēmumiem	210	231 998	90	56 987	-	-	300	288 985
Uzkrātās saistības	-	-	-	-	829 163	836 350	829 163	836 349
<b>Kopā pasīvs</b>	<b>9 699 290</b>	<b>15 153 366</b>	<b>4 198 327</b>	<b>3 886 327</b>	<b>30 406 945</b>	<b>24 664 413</b>	<b>44 304 563</b>	<b>43 704 105</b>
<b>Peļņas vai zaudējumu aprēķins</b>								
Neto apgrozījums	24 694 775	20 452 988	2 111 409	1 164 534	-	-	26 806 186	21 617 522
Gatavās produkcijas krājumus un nepabeigto ražojumu krājumu izmaiņas	(672 285)	559 681	(287 985)	137 479	-	-	(960 271)	697 160
Pārējie saimnieciskās darbības ieņēmumi	-	-	-	-	255 726	468 343	255 726	468 343
Materiālu izmaksas	(2 585 669)	(3 286 610)	(1 107 616)	(807 323)	-	(6 481)	(3 693 286)	(4 100 415)
Personāla izmaksas	(4 412 506)	(5 263 449)	(1 890 173)	(1 292 915)	-	-	(6 302 679)	(6 556 364)
Nolietojums/ amortizācija un norakstījumi	(1 288 349)	(2 047 091)	(551 887)	(502 849)	(105 048)	-	(1 945 285)	(2 549 940)
Pārējās saimnieciskās darbības izmaksas	(6 432 999)	(5 749 983)	(2 755 687)	(1 412 427)	-	(86 624)	(9 188 686)	(7 249 034)
Ieņēmumi no līdzdalības meitas uzņēmumu kapitālā	-	-	-	-	-	-	-	-
Finanšu ieņēmumi	-	-	-	-	158 929	74 105	158 929	74 105
Finanšu izmaksas	-	-	-	-	(339 217)	(574 379)	(339 217)	(574 379)
Uzņēmumu ienākuma nodoklis par pārskata periodu	-	-	-	-	(756 049)	(6 993)	(756 049)	(6 993)
<b>Pārskata gada peļņa/ (zaudējumi)</b>	<b>9 302 967</b>	<b>4 665 535</b>	<b>(4 481 939)</b>	<b>(2 713 500)</b>	<b>(785 659)</b>	<b>(132 031)</b>	<b>4 035 371</b>	<b>1 820 004</b>

Segmenta aktīvos nav iekļauta tā nemateriālo aktīvu, pamatlīdzekļu, krājumu, debitoru, finanšu aktīvu un naudas daļa, kas tiek pārvaldīta Koncerna līmenī.

Segmenta kreditoru parādos nav iekļautas atliktā nodokļa saistības un uzkrātās saistības, kas tiek pārvaldītas Koncerna līmenī.

Katra saimnieciskās darbības segmenta neto peļņā nav iekļauti finanšu ieņēmumi un izmaksas, kā arī uzņēmumu ienākuma nodoklis un atliktais uzņēmumu ienākuma nodoklis.

### Informācija par ģeogrāfiskajiem segmentiem

Lielākā daļa Koncerna aktīvu (aptuveni 99%) izvietoti Latvijā. Informācija par apgrozījumu sadalījumā pēc klientu atrašanās vietām sniegta pielikuma 3. piezīmē.

## 22. Notikumi pēc pārskata perioda beigām

2010.gada 29.septembrī ar a/s „SEB banka” tika noslēgts kredīta līgums, kas paredzēja jaunā ilgtermiņa kredīta EUR 7 milj. apmērā izsniegšanu uzņēmumam ar bāzes likmi 3 mēn. EURIBOR un pievienoto likmi 1.9 % un atmaksas termiņu līdz 2014.gada 29.septembrim. Kredīta izsniegšanas mērķis ir visu iepriekš izsniegto kredītu dzēšana un apvienošana vienā kredītā. Kredīta summa tika izmaksāta 2010.gada 22.oktobrī vienlaikus dzēšot visu iepriekš izsniegto kredītu summas,

Laika posmā no pārskata gada pēdējās dienas līdz šī finanšu pārskata parakstīšanas datumam nav bijuši nekādi notikumi, kuru rezultātā šajā finanšu pārskatā būtu jāveic korekcijas vai kuri būtu jāpaskaidro šajā finanšu pārskatā.