

AS „OLAINFARM”
(VIENOTĀIS REĢISTRĀCIJAS NUMURS 40003007246)
NEREVIDĒTS KONSOLIDĒTAIS PĀRSKATS
PAR 2010. GADA 6 MĒNEŠIEM
SAGATAVOTS SASKAŅĀ AR ES PIENĒMTAJIEM
STARPTAUTISKAJIEM FINANŠU PĀRSKATU STANDARTIEM

Olaine, 2010

Saturs

Saturs	2
Vispārīga informācija	3
Lielākie akcionāri	6
Vadības ziņojums	7
Paziņojums par vadības atbildību	15
Konsolidētais apvienotais ienākumu pārskats	16
Konsolidētais finanšu stāvokļa pārskats	17
Konsolidētais naudas plūsmas pārskats	19
Konsolidētais pašu kapitāla izmaiņu pārskats	20
Finanšu pārskata pielikums	21

Vispārīga informācija

Koncerna mātes uzņēmuma nosaukums	Olainfarm
Koncerna mātes uzņēmuma juridiskais statuss	Akciju sabiedrība
Koncerna mātes uzņēmuma vienotais reģistrācijas numurs, vieta un datums	40003007246 Rīga, 1991. gada 10. jūnijs (atkārtoti - 1997. gada 27. marts)
Koncerna mātes uzņēmuma juridiskā adrese	Rūpnīcu iela 5 Olaine, Latvija, LV-2114
Koncerna mātes uzņēmuma lielākie akcionāri	SIA „Olmafarm” (42,56 %) Rūpnīcu iela 5 Olaine, Latvija, LV-2114 HB-19 Investments Limited Company, Kipra (26,17 %)
Valde	Valērijs Maligins, valdes priekšsēdētājs <i>Ieņemamie amati citās uzņēmēj sabiedrībās:</i> SIA „Aroma” valdes priekšsēdētājs SIA „Olmafarm” valdes priekšsēdētājs Vitkupes mednieku klubs, valdes loceklis <i>Līdzdalība citās uzņēmēj sabiedrībās:</i> SIA „Lano Serviss” (25,04%) SIA „Vega MS” (60%) SIA „Briz” (12,48%), SIA „Olfa Press” (45%) SIA „Carbochem” (50%) SIA „Aroma” (100%) SIA „Olmafarm” (100%) Jeļena Borcova, valdes locekle <i>Ieņemamie amati citās uzņēmēj sabiedrībās:</i> SIA „Carbochem”, valdes locekle <i>Līdzdalība citās uzņēmēj sabiedrībās:</i> nav Jurijš Kaplinovs <i>Ieņemamie amati un līdzdalība citās uzņēmēj sabiedrībās:</i> nav Inga Liščika <i>Ieņemamie amati un līdzdalība citās uzņēmēj sabiedrībās:</i> nav Vjačeslavs Kuļikovs (miris 09.01.2010.) <i>Ieņemamie amati un līdzdalība citās uzņēmēj sabiedrībās:</i> nav Salvis Lapiņš (iecelts 09.03.2010.) <i>Ieņemamie amati un līdzdalība citās uzņēmēj sabiedrībās:</i> nav

Vispārīga informācija (turpinājums)

Padome

Helmuts Balderis-Sildedzis, padomes priekšsēdētājs

Ieņemamie amati citās uzņēmēj sabiedrībās:

SIA „HB-19”, valdes loceklis

SIA „Nordic Bio Energy”, valdes loceklis

SIA „EGRA trans”, valdes loceklis

Līdzdalība citās uzņēmēj sabiedrībās:

SIA „HB-19” (100%)

SIA „Nordic Bio Energy” (30,9%)

SIA „EGRA trans” (25%)

Eļena Dudko, padomes priekšsēdētāja vietniece

Ieņemamie amati un līdzdalība citās uzņēmēj sabiedrībās: nav

Aleksandrs Raicis

Ieņemamie amati citās uzņēmēj sabiedrībās:

SIA „BRIZ Development”, direktors

Līdzdalība citās uzņēmēj sabiedrībās:

SIA „VIP Pharma” (50%)

SIA „Recesus” (30%).

SIA „Briz” (10,96%)

Volodimirs Krivozubovs

Ieņemamie amati citās uzņēmēj sabiedrībās:

OOO „Torgovije Tehnologii” (Ukraina), ģenerāldirektors

Līdzdalība citās uzņēmēj sabiedrībās: nav

Signe Baldere-Sildedze

Ieņemamie amati citās uzņēmēj sabiedrībās:

SIA „Louvre”, komercdirektore

Līdzdalība citās uzņēmēj sabiedrībās:

SIA „Louvre” (50%)

Izmaiņas valdē laika posmā no
2010. gada 1. janvāra līdz 2010. gada
30.jūnijam

Vjačeslavs Kuļikovs (miris 09.01.2010.)

Ieņemamie amati un līdzdalība citās uzņēmēj sabiedrībās: nav

Salvis Lapiņš (iecelts 09.03.2010.)

Ieņemamie amati un līdzdalība citās uzņēmēj sabiedrībās: nav

Izmaiņas padomē laika posmā no
2010. gada 1. janvāra līdz 2010. gada
30.jūnijam

Nav

Meitas uzņēmumi

SIA „Reinolds” (100%)

Dzegužu iela 1/2, LV-1007, kopš 26.08.2008.

Darbības veids

Ķīmiski-farmaceutiskās produkcijas ražošana un izplatīšana

Revīzijas komisija

Žanna Karaseva

Vispārīga informācija (turpinājums)

Finanšu gads

2010. gada 1. janvāris – 30.jūnijs

Revidenti

Ivars Ragainis
LR Zvērināts revidents
Sertifikāts Nr. 159

SIA „Ernst & Young Baltic”
Muitas iela 1, Rīga
Latvija, LV-1010
Licence Nr. 17

Lielākie akcionāri

	Procentuālais ieguldījums
Swedbank AS Clients Account	5,42%
Olmafarm, SIA	42,56%
HB - 19 Investments Limited	26,17%
Citi akcionāri	<u>25,85%</u>
Kopā	100,00%

Vadības ziņojums

Vispārēja informācija

Pārskata periodā izmaiņas Koncerna sastāvā nav notikušas, un to veido mātes uzņēmums AS “Olainfarm” un tās meitas uzņēmums SIA „Reinolds”, kam pieder vairāki ar jaunajiem produktiem saistīti patenti.

AS Olainfarm ir viens no lielākajiem farmaceitiskajiem uzņēmumiem Latvijā ar gandrīz 40 gadu pieredzi medikamentu un ķīmiski farmaceitisko produktu ražošanā. Koncerna darbības pamatprincips ir ražot uzticamus un efektīvus augstākās kvalitātes produktus Latvijai un visai pasaulei. Šobrīd koncerna produkcija tiek eksportēta uz vairāk nekā 30 pasaules valstīm, tostarp Baltijas valstīm, Krieviju, NVS valstīm, Skandināvijas, Rietumeiropas un Āzijas valstīm, Ziemeļameriku un Austrāliju.

Korporatīvā misija un vīzija

Korporatīvā misija:

AS „Olainfarm” ir viens no lielākajiem gatavo zāļu un ķīmisko produktu ražotājiem Baltijā. Mūsu darbības pamatprincips ir ražot uzticamus un efektīvus augstākās kvalitātes produktus visai pasaulei. Mēs vēlamies veidot godīgu un konstruktīvu sadarbību ar mūsu klientiem – pacientiem, ārstiem, farmaceitiem un citiem sadarbības partneriem. Savu mērķu sasniegšanai mēs veidojam augsti kvalificētu, sociāli aizsargātu un labi motivētu darbinieku komandu. Mūsu prioritāte ir videi draudzīga ražošanas procesa organizācija un pastāvīga Sabiedrības vērtības palielināšana.

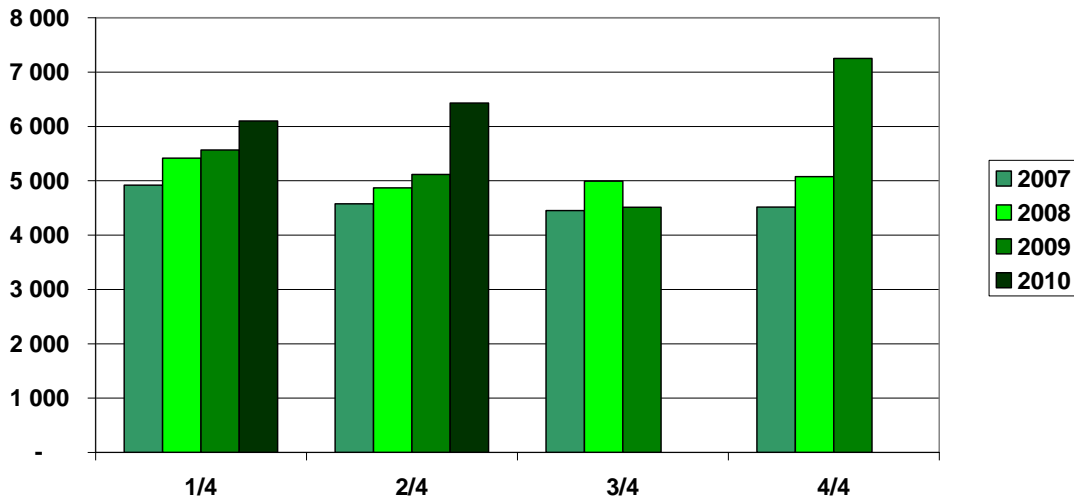
Korporatīvā vīzija:

Mēs vēlamies kļūt par vadošo gatavo zāļu un ķīmiski - farmaceitisko produktu ražotāju Baltijā, kura produkcija ir pazīstama un pieejama visā pasaulē.

Finanšu rezultāti

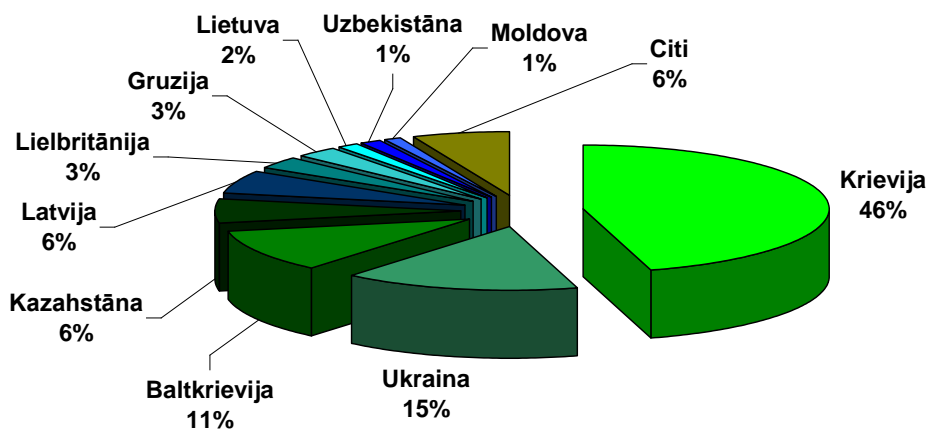
Joprojām, neskatoties uz to, ka ne visi galvenie uzņēmuma noiet tirgi ir atguvušies no iepriekšējos periodos piedzīvotā krituma, turpinās straujš uzņēmuma realizācijas apjomu pieaugums. Uzņēmums ir uzstādījis kārtējos apgrozījuma rekordus, jo šis atkal ir bijis veiksmīgākais gada otrais ceturksnis un pirmais pusgads uzņēmuma vēsturē. 2010. gada 2. ceturkšņa realizācijas apjoms, salīdzinājumā ar tādu pašu periodu iepriekš ir pieaudzis par vairāk kā 25%, attiecīgi 2010. gada 1. pusgada realizācijas apjoms ir par vairāk kā 17% lielāks kā pērn. Pieaugums ir bijis gana spēcīgs, lai laužtu vairāku gadu garumā pastāvējušo sezonālītātes radīto tendenci, ka otrā ceturkšņa apgrozījums ir mazāks par apgrozījumu tā paša gada pirmajā ceturksnī. Jauni produkti, tirgi un pastiprināts noiets joprojām ir galvenie pieauguma dzinējspēki.

Konsolidētās realizācijas sadalījums pa ceturkšņiem, tūkst. Ls



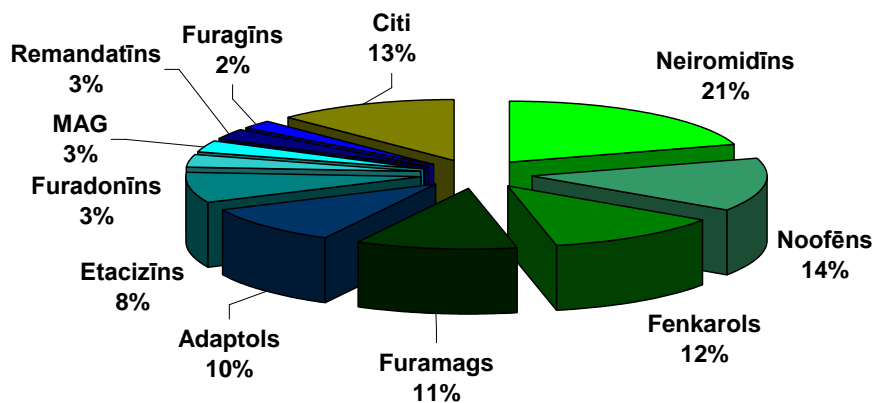
2010. gada 1. pusgadā pieauga realizācija visos galvenajos uzņēmuma tirgos, izņemot Lietuvu un Latviju. Būtisks pieaugums bija vērojams ne tikai valstīs, kur uzņēmuma realizācijas apjomi ir bijuši vēsturiski nenozīmīgi (Kirgizstāna par vairāk kā 400%, Polija par vairāk kā 200%, Tadžikistāna par 199%, Uzbekistāna par 179%, Igaunija par 144%), bet arī uzņēmuma noietam svarīgākās valstīs, kā piemēram Kazahstānā par 75%, Baltkrievijā par 45%, Krievijā par 22%, Ukrainā par 14%. Arī realizācijas apjomi Latvijā 2. ceturksnī ir pieauguši, taču ne tik lielā mērā, lai atsvērtu iepriekš piedzīvoto kritumu.

2010. gada 1. pusgada realizācijas sadalījums pa valstīm



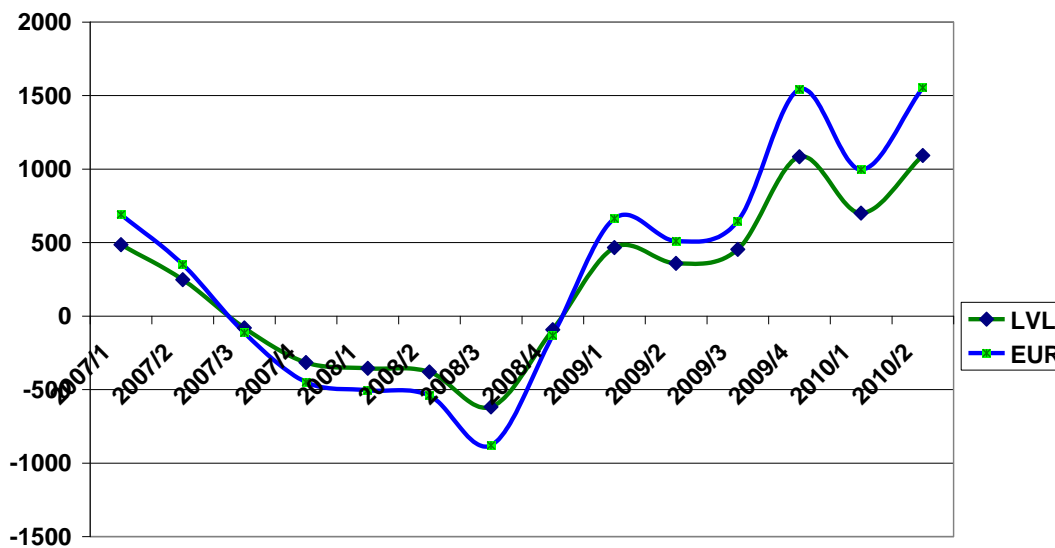
“Olainfarm” produktu portfelis arī 2010. gada 1. pusgadā ir labi diversificēts, izņemot diezgan ievērojamo Neiromidīna īpatsvara pieaugumu kopējā realizācijā līdz 21%. Kaut arī šāds īpatsvars nebūtu vērtējams kā kritisks, tomēr šī produkta īpatsvara pieauguma tendence liek uzņēmuma vadībai pievērst lielāku uzmanību arī citu produktu noieta veicināšanai. Pārējo produktu pieauguma tendence saglabājas visai līdzsvarota. Joprojām seši pieprasītākie “Olainfarm” produkti ir tie, kuru noiets tiek pastiprināti veicināts.

2010. gada 1. pusgada realizācijas sadalījums pa produktiem

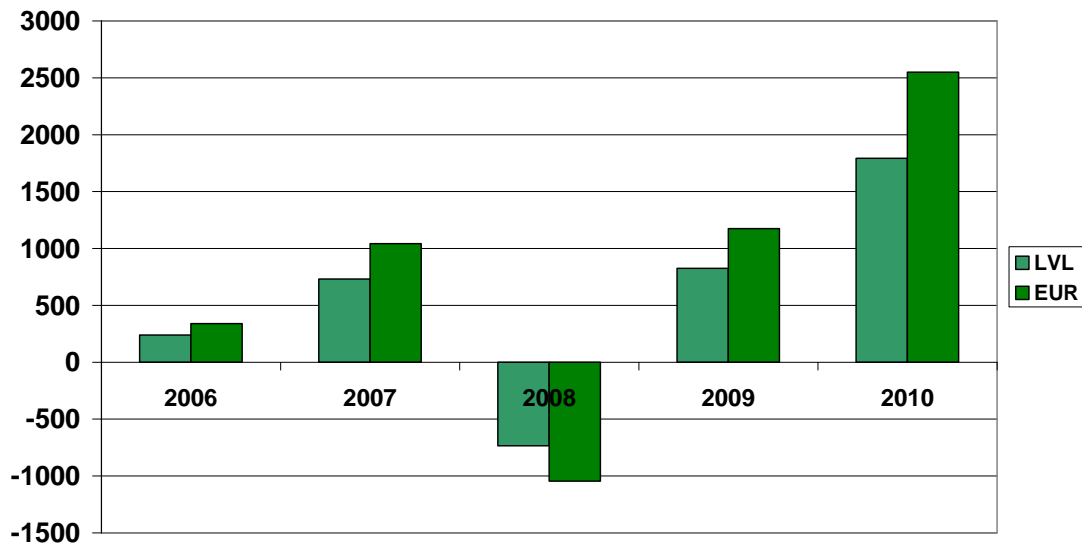


Pateicoties tam, ka turpinās straujš realizācijas pieaugums un, kā minēts iepriekš realizācijas apjoms 2. ceturksnī salīdzinājumā ar tādu pat periodu pērn ir pieaudzis par vairāk kā 25%, sezonāli tik netipiskajā ceturksnī ir izdevies uzstādīt jaunu uzņēmuma ceturkšņa peļņas rekordu 1 092 tūkst. latu (1 554 tūkst. eiro) apmērā, kas ir par 6 tūkstošiem latu (8.5 tūkst. eiro) vairāk, kā 2009. gada 4. ceturksnī.

Ceturkšņu peļņa, tūkst.



Šis ir bijis arī veiksmīgākais pirmais pusgads uzņēmuma vēsturē

1. pusgadu peļņa tūkst.

Joprojām turpina uzlaboties arī visi svarīgākie uzņēmuma finanšu rādītāji.

Galvenie finanšu rādītāji	30.06.2010.	30.06.2009.	% pret iepriekšējo periodu
Neto apgrozījums (LVL)	12 528 217	10 681 616	117%
Neto peļņa (LVL)	1 792 017	824 707	217%
Peļņa pirms nodokļiem, procentu maksājumiem un nolietojuma izmaksām (EBITDA) (LVL)	3 078 528	2 306 452	133%
Peļņa pirms procentiem un nodokļiem (EBIT) (LVL)	2 172 403	1 058 486	205%
Neto apgrozījums (EUR)	17 826 047	15 198 570	117%
Neto peļņa (EUR)	2 549 810	1 173 452	217%
Peļņa pirms nodokļiem, procentu maksājumiem un nolietojuma izmaksām (EBITDA) (EUR)	4 380 351	3 281 786	133%
Peļņa pirms procentiem un nodokļiem (EBIT) (EUR)	3 091 051	1 506 090	205%
EBITDA rentabilitāte, %	25	22	
Neto rentabilitāte, %	14	8	
EBIT rentabilitāte, %	17	10	
Pēdējo 12 mēnešu peļņa LVL	3 330 373	113 179	2 943%
Pēdējo 12 mēnešu peļņa EUR	4 738 694	161 039	2 943%
Pēdējo 12 mēnešu EBITDA LVL	6 383 682	2 999 390	213%

Galvenie finanšu rādītāji	30.06.2010.	30.06.2009.	% pret iepriekšējo periodu
Pēdējo 12 mēnešu EBITDA EUR	9 083 161	4 267 747	213%
ROA, % (pēd. 12 mēneši)	10.4	0.4	
ROE, % (pēd. 12 mēneši)	17.6	0.7	
Apgrozāmo līdzekļu attiecība pret īstermiņa kreditoriem	2,5	1,8	
Peļņa uz akciju, LVL (pusgada)	0,13	0,06	217%
Peļņa uz akciju, EUR (pusgada)	0,18	0,08	217%
Akcijas cena perioda beigās LVL	1,17	0,49	239%
Akcijas cena perioda beigās EUR	1,66	0,70	239%
Cenas attiecība pret pēdējo 4 ceturkšņu peļņu (P/E)	4.9	61.0	NA
Tirgus kapitalizācija perioda beigās LVL	16 479 541	6 901 688	239%
Tirgus kapitalizācija perioda beigās EUR	23 448 274	9 820 217	239%
Tirgus kapitalizācijas attiecība pret EBITDA (EV/EBITDA)	2,6	2,3	
Tirgus kapitalizācijas attiecība pret pašu kapitālu (P/B)	0,87	0,44	

A/s „Olainfarm” akcionāru pilnsapulce 2010. gada 29. aprīlī apstiprināja Koncerna darbības plānu. Saskaņā ar to Koncerna apgrozījums 2010. gadā tiek plānots 24,5 milj. Ls (34,9 milj. Euro) apmērā, bet tīrā peļņa 2,7 miljonu Ls (3,8 milj. Euro) apmērā. 2010. gada pirmajā pusgadā Koncerna apgrozījums bija 51% no gadam plānotā, bet peļņa 67% no gadam plānotā. Līdz ar to, apgrozījuma ziņā Koncerns darbojas atbilstoši plānotajiem 2010. gada rezultātiem, bet peļņas ziņā pašreiz tos nedaudz pārsniedz.

Akcijas un fondu tirgus

Ievērojamās svārstības uzņēmuma darbībā pēdējo trīs gadu laikā ir atspoguļojušās arī uzņēmuma akcijas cenā biržā NASDAQ OMX Rīga. Par relatīvu akcijas cenas stabilizāciju var runāt kopš 2009. gada rudens, kad akcijas cena nostiprinājās apmēram 1 lata līmenī. Pēc pārskata perioda beigām akcijas cena uzsāka nelielu kāpumu un uz šī pārskata publicēšanas brīdi svārstās ap 1,3 latiem (1,8 eiro).

AS „Olainfarm” akcijas cena biržā NASDAQ OMX Riga (LVL) (2007. gada jūlijs – 2010. gada jūnijs)



2010. gada pirmā pusgada laikā, salīdzinājumā ar iepriekšējiem periodiem, a/s „Olainfarm” akciju cenai bija tendence pieaugt līdzīgi OMX Riga indeksam. Abi rādītāji šajā laikā pieauga aptuveni 25%. Pusgada laikā cena ir svārstījies no 0,87 latiem (1,24 eiro) līdz 1,24 latiem (1,76 eiro) par akciju. Kopumā noslēgti 2316 darījumi. Vidējā svērtā cena ir bijusi 1,01 Ls (1,44 eiro) par akciju.

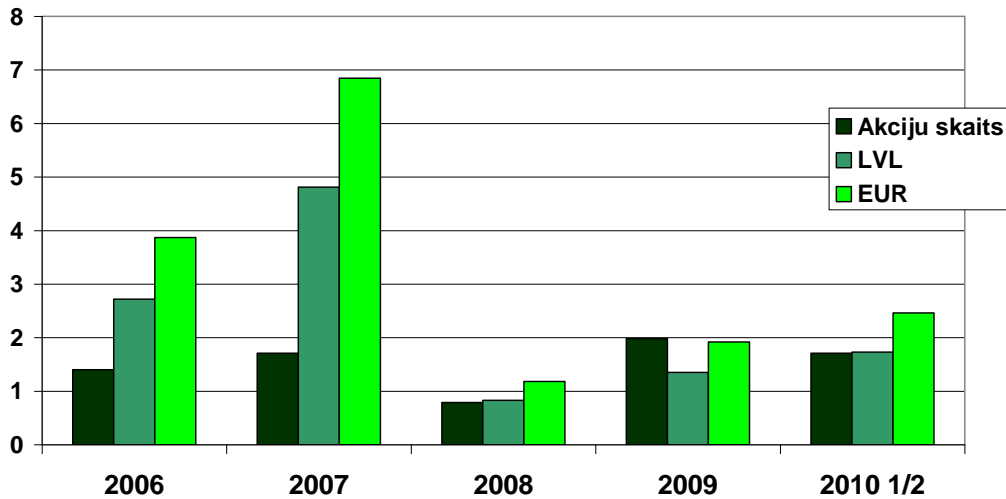
AS „Olainfarm” akciju cena biržā NASDAQ OMX Riga salīdzinājumā ar OMX Riga indeksu (2010. gada janvāris - jūnijs)



-- OMX Riga

-- AS „Olainfarm”

Akciju tirdzniecība NASDAQ OMX Riga, mln.



levērojami pieaug arī a/s „Olainfarm” akciju apgrozījums NASDAQ OMX Riga biržā. 2010. gada 1. pusgadā akcijas tika tirgotas par vairāk kā 1,7 milj Ls (2.4 milj eiro), kas ir vairāk kā visā 2009. gadā kopā.

Attīstība

2010. gada 1. pusgada laikā ir pierēģistrēti vairāki produkti Latvijā, Lietuvā, Igaunijā, Ukrainā, Kirgizstānā un Albānijā. Tāpat ir iesniegtas arī vairākas reģistrācijas lietas tādos uzņēmumam netipiskos tirgos, kā Indonēzija un Serbija. Šajā laikā ir veiksmīgi pabeigti arī eksperimentālie R – Fenotropila izmēģinājumi un uzsākts darbs pie optimālās šīs molekulas zāļu formas izstrādes. 2010. gada aprīlī a/s „Olainfarm” kārtējo reizi ir saņēmusi zāļu ražotāja Labas ražošanas prakses atbilstības sertifikātu.

2010. gada 28. aprīlī ir reģistrēts uzņēmums SIA „NKC” (Ķīmijas, farmācijas, biotehnoloģijas un vides nozaru kvalifikācijas centrs). Šo uzņēmumu a/s „Olainfarm” ir dibinājis kopīgi ar citiem šīs nozares attīstībā ieinteresētiem uzņēmumiem un organizācijām, ar mērķi attīstīt nozarei nepieciešamo darbinieku apmācības programmas un palīdzēt ar nozari saistītām mācību iestādēm pēc iespējas īsākā laikā reaģēt uz darbinieku apmācības prasībām, kas šajās nozarēs rodas. A/s „Olainfarm” pieder 20% kapitāla daļas šajā uzņēmumā, kurā tas kopsummā līdz šim brīdim ir ieguldījis 3500 latu (ap 5000 eiro).

Vides aizsardzība

2010. gada 1. pusgada laikā ir sagatavots pieteikums par A kategorijas piesārņojošās darbības atļaujas saņemšanai un veikta sabiedriskā apspriešana.

Notikumi pēc pārskata perioda beigām

2010. 26. jūlijā Rīgas apgabaltiesas civillietu kolēģija nolēma apķīlāt un atsaukt no tirdzniecības visas AS “Olainfarm” rīcībā esošās zāles, kas marķētas ar vārdiskajiem apzīmējumiem “MIDOLAT” un “МИДОЛАТ”, kā arī aizliegt izmantot komercdarbībā vārdisko preču zīmi “MIDOLAT”/“МИДОЛАТ”, savukārt šī gada 20. augustā Rīgas apgabaltiesas civillietu tiesas kolēģija pieņēma lēmumu atcelt nepamatoti pieņemto lēmumu par šādu aizsardzības līdzekļu piemērošanu. Ar šī lēmuma atcelšanu a/s „Olainfarm” atsāka normālu rīcību ar sev piederošo produktu krājumiem. A/s „Olainfarm” arī nolēma dzēst tai piederējušo preču zīmi “MIDOLAT”/“МИДОЛАТ”. Šāda lēmuma pamatā bija vēlme nepieļaut, ka jau iepriekš pieredzētās nepamatotās prasības jebkādā veidā kavē kvalitatīva Latvijā ražota produkta nonākšanu pie pacientiem.

2010. gada 28. jūlijā a/s „Olainfarm” kļuva par SIA „Pharma and Chemistry Competence Centre of Latvia” dalībnieku. Šo uzņēmumu ir dibinājuši vadošie Latvijas ķīmijas un farmācijas nozares uzņēmumi kā nozares kompetences centru. A/s „Olainfarm” pieder 11% šīs sabiedrības pamatkapitāla.

23.07.2010. saņemta A kategorijas piesārņojošās darbības atļauja, kas derīga 7 gadus.

Finanšu pārskatus ir apstiprinājusi mātes uzņēmuma valde, kuras vārdā tos parakstījusi



Jelena Borcova
Valdes locekle

2010. gada 31. augustā

Paziņojums par vadības atbildību

A/s „Olainfarm” (turpmāk tekstā – Sabiedrība) valde ir atbildīga par Sabiedrības un tās meitas uzņēmuma (turpmāk tekstā – Koncerns) konsolidēto starpperiodu finanšu pārskatu sagatavošanu. Starpperiodu finanšu pārskati netiek revidēti.

Starpperiodu finanšu pārskati ir sagatavoti, pamatojoties uz attaisnojuma dokumentiem un sniedz patiesu un skaidru priekšstatu par Koncerna aktīviem un pasīviem, tā finanšiālo stāvokli un darbības rezultātiem, kā arī naudas plūsmu pārskata periodā, kas beidzās 2010.gada 30.jūnijā.

Starpperiodu finanšu pārskati sagatavoti saskaņā ar ES apstiprinātajiem Starptautiskajiem finanšu pārskatu standartiem un ievērojot uzņēmējdarbības turpināšanas principu. Starpperiodu finanšu pārskatu sagatavošanā pielietotie grāmatvedības principi netika mainīti, salīdzinot ar iepriekšējo pārskata periodu. Starpperiodu finanšu pārskatu sagatavošanas gaitā valdes pieņemtie lēmumi un izdarītie novērtējumi ir bijuši piesardzīgi un pamatoti. Starpperiodu vadības ziņojumā ir ietverta patiesa informācija.

Sabiedrības valde ir atbildīga par atbilstošas uzskaites sistēmas nodrošināšanu, Koncerna aktīvu saglabāšanu, kā arī krāpšanas un citu Koncernā izdarītu pārkāpumu novēršanu un atklāšanu. Sabiedrības valde ir atbildīga par to valstu likumdošanas prasību izpildi, kurās strādā Koncerna uzņēmumi (Latvija).

AS „Olainfarm” valdes vārdā:

2010. gada 31. augustā


Jelena Borcova
Valdes locekle



A circular stamp with the text "AKCIJU SABIEDRĪBA „OLAINFARM”" at the top, "LATVIJAS REPUBLIKA" at the bottom, and a stylized logo in the center. The logo consists of the letters "IF" inside a circle, with "Olainfarm" written below it.

Konsolidētais apvienotais ienākumu pārskats

	Piezīme	30.06.2010 LVL	30.06.2010 EUR	30.06.2009 LVL	30.06.2009 EUR
Neto apgrozījums	3	12 528 217	17 826 047	10 681 616	15 198 570
Gatavās produkcijas un nepabeigto ražojumu krājumu izmaiņas		(396 098)	(563 597)	851 091	1 210 993
Pārējie saimnieciskās darbības ieņēmumi	4	147 288	209 572	241 137	343 107
Materiālu izmaksas:					
izejvielu un palīgmateriālu izmaksas		(1 115 528)	(1 587 253)	(1 271 189)	(1 808 739)
pārējās ārējās izmaksas		(771 354)	(1 097 538)	(1 008 926)	(1 435 572)
		(1 886 882)	(2 684 791)	(2 280 115)	(3 244 311)
Personāla izmaksas:					
atbildība par darbu	8	(2 516 782)	(3 581 058)	(2 830 911)	(4 028 023)
pārējās sociālās apdrošināšanas izmaksas	8	(578 483)	(823 107)	(638 065)	(907 885)
		(3 095 265)	(4 404 165)	(3 468 976)	(4 935 908)
Nolietojums un amortizācija	10,11.	(906 125)	(1 289 300)	(1 247 966)	(1 775 696)
Pārējās saimnieciskās darbības izmaksas	5	(4 218 929)	(6 002 995)	(3 748 451)	(5 333 565)
Ieņēmumi no līdzdalības meitas uzņēmumu kapitālā		-	-	-	-
Finanšu ieņēmumi	6	122 525	174 338	70 993	101 014
Finanšu izmaksas	7	(162 886)	(231 765)	(269 892)	(384 022)
(Zaudējumi)/ peļņa pirms nodokļiem		2 131 845	3 033 342	829 437	1 180 183
Uzņēmumu ienākuma nodoklis par pārskata gadu		(339 828)	(483 532)	(4 730)	(6 730)
Pārskata gada (zaudējumi)/ peļņa		1 792 017	2 549 810	824 707	1 173 452
Peļņa un koriģētā peļņa uz akciju	9	0.127	0.181	0.059	0.083

Pielikums ir šī finanšu pārskata neatņemama sastāvdaļa.

AS „Olainfarm” valdes vārdā:

2010. gada 31. augustā


 Jelena Borcova
 Valdes locekle


Konsolidētais finanšu stāvokļa pārskats

		AKTĪVS				
		Piezīme	30.06.2010.	30.06.2010.	30.06.2009.	30.06.2009.
			LVL	EUR	LVL	EUR
ILGTERMIŅA IEGULDĪJUMI						
Nemateriālie aktīvi						
	Nemateriālā vērtība	10	503 930	717 028	503 930	717 028
	Patenti	10	5 833 625	8 300 500	5 983 137	8 513 237
	Pārējie nemateriālie ieguldījumi	10	585 198	832 662	361 442	514 286
	Avansa maksājumi par nemateriālajiem aktīviem		282 179	401 505	311 197	442 793
	KOPĀ		7 204 932	10 251 695	7 159 706	10 187 344
Pamatlīdzekļi						
	Zemes gabali, ēkas un būves	11	6 188 692	8 805 715	6 707 105	9 543 351
	Iekārtas un mašīnas	11	2 467 912	3 511 522	3 327 004	4 733 900
	Pārējie pamatlīdzekļi	11	634 252	902 459	220 726	314 065
	Pamatlīdzekļu izveidošana un nepabeigto celtniecības objektu izmaksas	11	141 001	200 626	110 805	157 661
	Avansa maksājumi par pamatlīdzekļiem		3 524	5 014	197 838	281 498
	KOPĀ		9 435 381	13 425 338	10 563 478	15 030 475
Ilgtermiņa finanšu ieguldījumi						
	Pārējie vērtspapīri un ieguldījumi		-	-	386	549
	Līdzdalība radniecīgo uzņēmumu kapitālā		650	925	650	925
	Līdzdalība asociēto uzņēmumu kapitālā		3 500	4 980	-	-
	KOPĀ		4 150	5 905	1 036	1 474
	KOPĀ ILGTERMIŅA IEGULDĪJUMI		16 644 463	23 682 937	17 724 220	25 219 293
APGROZĀMIE LĪDZEKĻI						
Krājumi						
	Izejvielas un materiāli		593 038	843 817	865 008	1 230 795
	Nepabeigtie ražojumi		3 353 595	4 771 736	4 037 948	5 745 482
	Gatavie ražojumi un preces pārdošanai		2 181 802	3 104 425	2 521 576	3 587 879
	Preces ceļā		1 368	1 946	-	-
	Avansa maksājumi par precēm		69 763	99 264	15 543	22 116
	KOPĀ	12	6 199 566	8 821 188	7 440 075	10 586 274
Debitori						
	Pircēju un pasūtītāju parādi	13	7 907 655	11 251 579	5 377 422	7 651 382
	Radniecīgo uzņēmumu parādi		131 061	186 483	41 293	58 755
	Avansa maksājumi piegādātājiem		-	-	222 075	315 985
	Citi debitori		241 166	343 148	367 161	522 423
	Uzņēmumu ienākuma nodoklis		-	-	164 069	233 449
	Īstermiņa aizdevumi vadībai un darbiniekiem		797 468	1 134 695	275 883	392 546
	Nākamo periodu izmaksas		15 839	22 537	44 023	62 639
	KOPĀ		9 093 189	12 938 442	6 491 926	9 237 178
Nauda		14	121 670	173 121	622 090	885 154
	KOPĀ APGROZĀMIE LĪDZEKĻI		15 414 425	21 932 751	14 554 091	20 708 606
	KOPĀ AKTĪVS		32 058 887	45 615 687	32 278 311	45 927 899

Pielikums ir šī finanšu pārskata neatņemama sastāvdaļa.

AS „Olainfarm” valdes vārdā:


 Jelena Borcova
 Valdes locekle


2010. gada 31. augustā

Konsolidētais finanšu stāvokļa pārskats

PAŠU KAPITĀLS	Piezīme	PASĪVS			
		30.06.2010. LVL	30.06.2010. EUR	30.06.2009. LVL	30.06.2009. EUR
Akciju kapitāls	15	14 085 078	20 041 260	14 085 078	20 041 260
Akciju emisijas uzcelojums		1 759 708	2 503 839	1 759 708	2 503 839
Nesadalītā peļņa/ (uzkrātie zaudējumi):					
iepriekšējo gadu nesadalītā peļņa		1 266 811	1 802 510	(1 096 253)	(1 559 827)
pārskata gada (zaudējumi)/ peļņa/		1 792 017	2 549 810	824 707	1 173 452
KOPĀ PAŠU KAPITĀLS		18 903 614	26 897 419	15 573 240	22 158 724
KREDITORI					
Ilgtermiņa kreditori					
Aizņēmumi no kredītiestādēm	16	2 874 967	4 090 710	4 254 412	6 053 483
Parādi par ilgtermiņa ieguldījumiem		2 453 050	3 490 376	2 453 050	3 490 376
Ilgtermiņa aizņēmums no dalībnieka		610 517	868 687	557 232	792 870
Finanšu nomas saistības	17	66 614	94 783	146 202	208 027
Nodokļi un sociālās apdrošināšanas obligātās iemaksas	18	98 746	140 503	290 010	412 647
Atlikta uzņēmumu ienākuma nodokļa saistības		839 689	1 194 770	718 164	1 021 855
KOPĀ		6 943 583	9 879 829	8 419 070	11 979 257
Īstermiņa kreditori					
Aizņēmumi no kredītiestādēm	16	2 255 585	3 209 408	3 467 874	4 934 340
Finanšu nomas saistības	17	90 125	128 236	150 842	214 629
No pircējiem saņemtie avansa maksājumi		30 829	43 866	119 451	169 963
Parādi piegādātājiem un darbuuzņēmējiem un pārējie kreditori	20	1 802 931	2 565 340	2 078 081	2 956 843
Parādi radniecīgajiem uzņēmumiem		291 912	415 353	250 387	356 269
Nodokļi un valsts sociālās apdrošināšanas obligātās iemaksas	18	674 499	959 726	1 395 484	1 985 595
Uzņēmuma ienākuma nodoklis	18	515 080	732 893	-	-
Uzkrātās saistības	19	550 728	783 615	823 882	1 172 278
KOPĀ		6 211 689	8 838 437	8 286 001	11 789 917
KOPĀ KREDITORI		13 155 272	18 718 266	16 705 071	23 769 175
KOPĀ KREDITORI UN PAŠU KAPITĀLS		32 058 887	45 615 687	32 278 311	45 927 899

Pielikums ir šī finanšu pārskata neatņemama sastāvdaļa.

AS „Olainfarm” valdes vārdā:



 Jelena Borcova
 Valdes locekle

2010. gada 31. augustā

Konsolidētais naudas plūsmas pārskats

	30.06.2010		30.06.2009	
	LVL	EUR	LVL	EUR
Naudas plūsmas saimnieciskās darbības rezultātā				
Pārskata gada (zaudējumi)/ peļņa pirms nodokļiem	2 131 845	3 033 342	829 437	1 180 183
Korekcijas:				
Pamatīdzekļu nolietojums un nemateriālo aktīvu amortizācija	910 896	1 296 088	1 252 723	1 782 464
Zaudējumi no ilgtermiņa ieguldījumu pārdošanas/ norakstīšanas	(24 279)	(34 546)	9 390	13 361
Uzkrājumu pieaugums	76 813	109 295	294 016	418 347
Ieņēmumi ieguldījumu rezultātā	386	549	-	-
Procentu izmaksas	150 596	214 279	185 634	264 133
Procentu ieņēmumi	(11 987)	(17 056)	(5 470)	(7 783)
Saimnieciskās darbībaspeļņa pirms apgrozāmā kapitāla izmaiņām	3 234 270	4 601 952	2 565 730	3 650 705
Krājumu (pieaugums)/samazinājums	343 304	488 478	(766 698)	(1 090 913)
Debitoru parādu un nākamo periodu izmaksu samazinājums	(2 078 691)	(2 957 711)	(608 090)	(865 234)
Kredītoru parādu un saņemto avansa maksājumu pieaugums/ (samazinājums)	125 332	178 332	207 710	295 545
Nauda saimnieciskās darbības rezultātā	1 624 216	2 311 051	1 398 652	1 990 103
Izdevumi procentu maksājumiem	(113 800)	(161 923)	(189 146)	(269 131)
Izdevumi uzņēmumu ienākuma nodokļa maksājumiem	(153 534)	(218 459)	(44 706)	(63 611)
Samaksātais nekustamā īpašuma nodoklis	(32 174)	(45 779)	(22 133)	(31 492)
Neto nauda saimnieciskās darbības rezultātā	1 324 708	1 884 889	1 142 667	1 625 869
Naudas plūsmas ieguldījumu izmaiņu rezultātā				
Nemateriālo ieguldījumu un pamatīdzekļu iegāde	(471 385)	(670 720)	(123 084)	(175 133)
Līdzdalība asociēto uzņēmumu kapitālā	(3 500)	(4 980)	-	-
Meitas uzņēmuma iegāde	-	-	(53 000)	(75 412)
Ieņēmumi no nemateriālo ieguldījumu un pamatīdzekļu pārdošanas	31 848	45 316	7 013	9 979
Atmaksātie aizdevumi	40 632	57 814	1 189	1 692
Saņēmti procenti	3 793	5 397	269	383
Izsniegtie aizdevumi	(302 827)	(430 884)	(23 354)	(33 230)
Neto nauda ieguldījumu izmaiņu rezultātā	(701 439)	(998 058)	(190 966)	(271 720)
Naudas plūsmas finansēšanas darbības rezultātā				
Saņemtie/ (Atmaksāti) aizņēmumi	(684 258)	(973 611)	(366 717)	(521 791)
Neto nauda finansēšanas darbības rezultātā	(684 258)	(973 611)	(366 717)	(521 791)
Naudas palielinājums/ (samazinājums)	(60 989)	(86 780)	584 984	832 357
Nauda pārskata gada sākumā	182 659	259 900	37 106	52 797
Nauda pārskata gada beigās	121 670	173 121	622 090	885 154

Pielikums ir šī finanšu pārskata neatņemama sastāvdaļa.

Konsolidētais pašu kapitāla izmaiņu pārskats

	Akciju kapitāls		Akciju emisijas uzcenojums		Nesadalītā peļņa/ (uzkrātie zaudējumi)		Kopā	
	LVL	EUR	LVL	EUR	LVL	EUR	LVL	EUR
2009.gada 31.decembrī	14 085 078	20 041 260	1 759 708	2 503 839	1 266 811	1 802 510	17 111 597	24 347 609
Pārskata gada peļņa	-	-	-	-	1 792 017	2 549 810	1 792 017	2 549 810
2010.gada 30.jūnijā	14 085 078	20 041 260	1 759 708	2 503 839	3 058 828	4 352 320	18 903 614	26 897 419

Pielikums ir šī finanšu pārskata neatņemama sastāvdaļa.

Finanšu pārskata pielikums

1. Vispārīga informācija par Koncernu

AS „Olainfarm” koncerns (turpmāk tekstā – Koncerns) nodarbojas ar ķīmiskās un farmaceitiskās produkcijas ražošanu un izplatīšanu.

AS „Olainfarm” (turpmāk tekstā – Koncerna mātes uzņēmums) reģistrēta Latvijas Republikas Uzņēmumu reģistrā 1991. gada 10. jūnijā (atkārtoti 1997. gada 27. martā) un ierakstīta Latvijas Republikas Komercreģistrā 2004. gada 4. augustā.

Koncerna mātes uzņēmuma akcijas tiek kotētas Rīgas Fondu biržā.

Šo konsolidēto finanšu pārskatu valde apstiprinājusi 2010. gada 31. augustā.

Koncerna mātes uzņēmuma akcionāriem ir tiesības pēc finanšu pārskata izdošanas veikt tajā labojumus.

2. Nozīmīgu grāmatvedības uzskaites principu kopsavilkums

Finanšu pārskata sagatavošanas pamatnostādnes

Konsolidētais finanšu pārskats sagatavots saskaņā ar sākotnējās vērtības uzskaites principu. Finanšu pārskatā par naudas vienību lietota Latvijas Republikas naudas vienība Lats (LVL).

AS „Olainfarm” konsolidētais finanšu pārskats sagatavots saskaņā ar ES pieņemtajiem Starptautiskajiem finanšu pārskatu standartiem (SFPS).

Šo starpperiodu konsolidēto finanšu pārskatu sagatavošanā izmantotie uzskaites principi netika mainīti, salīdzinot ar iepriekšējiem periodiem.

Ārvalstu valūtu pārvērtēšana

Uzņēmuma funkcionālā valūta un uzrādīšanas valūta ir Latvijas Republikas naudas vienība Lats (Ls). Visi darījumi ārvalstu valūtās ir pārvērtēti latos pēc Latvijas Bankas oficiāli noteiktā valūtas kursa attiecīgā darījuma veikšanas dienā. Valūtu kursa starpības, kas rodas no norēķiniem valūtās vai, atspoguļojot aktīvu un saistību posteņus, lietojot valūtas kursus, kuri atšķiras no sākotnēji darījumu uzskaitē izmantotajiem valūtas kursiem, tiek atzītas apvienotajā ienākumu pārskatā neto vērtībā. Pārskata gada beigās finanšu aktīvi un saistības ārvalstu valūtās tiek pārrēķinātas latos pēc Latvijas Bankas noteiktā valūtas kursa pārskata gada pēdējā dienā, un visas attiecīgās valūtas kursu starpības atzītas apvienotajā ienākumu pārskatā neto vērtībā.

Pēdējos divos gados valūtas maiņas kursi (Ls pret EUR un USD) bija šādi:

	<u>30.06.2010.</u>	<u>30.06.2009.</u>
EUR	0,702804	0,702804
USD	0,573	0,501

3. Neto apgrozījums

Uzņēmējdarbības segments

	30.06.2010		30.06.2009	
	LVL	EUR	LVL	EUR
Gatavās zāļu formas	12 204 013	17 364 746	10 049 721	14 299 465
Ķīmiskā produkcija	324 204	461 301	631 895	899 106
KOPA:	12 528 217	17 826 047	10 681 616	15 198 570

Noieta tirgus

	30.06.2010		30.06.2009	
	LVL	EUR	LVL	EUR
NVS valstis	10 587 637	15 064 850	8 236 422	11 719 373
Eiropas valstis	757 959	1 078 478	273 000	388 444
Latvija	715 880	1 018 606	1 625 464	2 312 827
Baltijas valstis (Lietuva un Igaunija)	228 734	325 459	217 000	308 763
Citas	238 007	338 654	329 730	469 164
KOPA:	12 528 217	17 826 047	10 681 616	15 198 570

4. Pārējie saimnieciskie ieņēmumi

	30.06.2010		30.06.2009	
	LVL	EUR	LVL	EUR
Pārējie saimnieciskās darbības ieņēmumi	43 111	61 341	25 394	36 132
ieņēmumi no pakalpojumiem*	42 687	60 738	39 802	56 632
ieņēmumi no telpu nomas	25 831	36 754	40 927	58 234
Rojalī	21 047	29 948	-	-
ieņēmumi no ēdināšanas pakalpojumiem	11 814	16 810	15 918	22 649
ieņēmumi no notekūdeņu attīrīšanas	1 702	2 422	115 664	164 575
ieņēmumi no ilgtermiņa ieguldījumu pārdošanas	861	1 225	2 940	4 184
ieņēmumi no apgrozāmo līdzekļu pārdošanas	235	334	492	700
KOPĀ:	147 288	209 572	241 137	343 107

* Ieņēmumi no pakalpojumiem ietver maksu par preparātu analīzi pēc klientu pieprasījuma.

5. Pārējās saimnieciskās darbības izmaksas

	30.06.2010		30.06.2009	
	LVL	EUR	LVL	EUR
Mārketiņa izmaksas	2 831 612	4 029 020	2 446 202	3 480 632
Pārdošanas komisijas izmaksas	103 419	147 152	50 989	72 550
Transporta izmaksas	50 204	71 434	35 980	51 195
Pārējās pārdošanas izmaksas	48 371	68 826	31 344	44 599
Medikamentu eksperimentālo izmaksas	25 536	36 335	39 544	56 266
Izstāžu izmaksas	-	-	471	670
<i>Kopā pārdošanas izmaksas:</i>	<i>3 059 142</i>	<i>4 352 768</i>	<i>2 604 531</i>	<i>3 705 913</i>
Pārējās saimnieciskās darbības izmaksas	195 316	277 909	514 976	732 744
Norakstītie apgrozāmie līdzekļi	152 962	217 645	86 878	123 617
Informācija un biznesa konsultācijas	142 433	202 664	53 072	75 515
Apsardzes izmaksas	100 340	142 771	58 327	82 992
Komandējumu izmaksas	90 340	128 542	38 065	54 162
Reprezentācijas izmaksas	89 373	127 167	21 633	30 781
Apdrošināšanas izmaksas	75 845	107 918	106 353	151 327
Ziedojumi	36 360	51 736	4 618	6 571
Kārtējie remontī	32 710	46 542	16 691	23 749
Pārējie nodokļi	32 392	46 090	30 150	42 900
Sakaru izmaksas	31 759	45 189	30 521	43 427
Autoparka uzturēšanas izmaksas	21 754	30 953	24 765	35 237
Materiālās palīdzības izmaksas	20 297	28 881	19 213	27 338
Ziedu un dāvanu izmaksas	18 410	26 195	5 758	8 193
Izglītības izmaksas	16 155	22 987	13 435	19 116
Sociālās infrastruktūras izmaksas	15 832	22 527	18 989	27 019
Jaunu produktu pētniecības un izstrādes izmaksas	14 056	20 000	2 225	3 165
Naudas apgrozījuma blakus izdevumi	12 288	17 485	11 284	16 056
Biroja izmaksas	9 460	13 461	5 717	8 135
Biedru naudas	8 552	12 169	7 549	10 741
Atkritumu izvešanas izmaksas	7 419	10 556	11 769	16 745
LR reģistrēto medikamentu ikgadēja maksa	7 350	10 458	-	-
Labaratorijas analīzes	6 721	9 563	5 680	8 082
Juridisko pakalpojumu izmaksas	4 132	5 880	6 253	8 898
Administrācijas telpu uzturēšanas izmaksas	4 066	5 786	4 982	7 089
Norakstītie un pārdotie pamatlīdzekļi	3 327	4 735	9 100	12 948
Vīzas, ielūgumi	3 322	4 726	1 943	2 765
Viesu uzņemšana	2 217	3 154	8 275	11 774
Ekolauka zemes noma	1 896	2 698	5 366	7 635
Uzņēmējdarbības riska valsts nodeva	1 198	1 705	1 349	1 919
Audīta pakalpojumu apmaksa	785	1 117	650	925
Humānā palīdzība	718	1 022	5 335	7 591
Ēku inventarizācija	-	-	13 000	18 497
KOPĀ:	4 218 929	6 002 995	3 748 451	5 333 565

6. Finanšu ieņēmumi

	30.06.2010		30.06.2009	
	LVL	EUR	LVL	EUR
Ieņēmumi no valūtas kursu svārstībām, neto	110 538	157 282	51 033	72 614
Procentu ieņēmumi par aizdevumiem	11 970	17 032	5 201	7 401
Uzkrātie procenti par atlikumiem bankas kontos	17	24	269	383
Saņēmta soda nauda par kavētiem maksājumiem	-	-	14 490	20 617
KOPĀ:	122 525	174 338	70 993	101 014

7. Finanšu izmaksas

	30.06.2010		30.06.2009	
	LVL	EUR	LVL	EUR
Procentu maksājumi par aizdevumiem	150 596	214 277	185 634	264 133
Samaksātā soda nauda par kavētiem maksājumiem	12 290	17 487	69 298	98 602
Zaudējumi no valūtas kursu svārstībām, neto	-	-	14 960	21 286
KOPĀ:	162 886	231 765	269 892	384 022

8. Personāla izmaksas un darbinieku skaits

	30.06.2010		30.06.2009	
	LVL	EUR	LVL	EUR
Atbildzība par darbu	2 516 782	3 581 058	2 830 911	4 028 023
Valsts sociālās apdrošināšanas obligātās iemaksas	578 483	823 107	638 065	907 885
KOPĀ:	3 095 265	4 404 165	3 468 976	4 935 908

	30.06.2010		30.06.2009	
	LVL	EUR	LVL	EUR
Koncerna vadība				
Atbildzība par darbu	197 121	280 477	197 615	281 180
Valsts sociālās apdrošināšanas obligātās iemaksas	48 236	68 634	47 501	67 589
Valdes locekļi				
Atbildzība par darbu	208 786	297 075	188 700	268 496
Valsts sociālās apdrošināšanas obligātās iemaksas	46 375	65 986	26 636	37 900
Padomes locekļi				
Atbildzība par darbu	54 218	77 145	41 650	59 263
Valsts sociālās apdrošināšanas obligātās iemaksas	13 061	18 584	8 852	12 595
KOPĀ:	567 796	807 901	510 955	727 024

	30.06.2010	30.06.2009
Vidējais darbinieku skaits pārskata gadā	734	772

9. Pamata un samazinātā peļņa uz akciju

Peļņa uz akciju tiek aprēķināta, dalot uz akcionāriem attiecināmo pārskata gada peļņu ar vidējo svērto akciju skaitu pārskata periodā. Nākamajā tabulā atspoguļota peļņa uz akciju aprēķinā izmantotā informācija par peļņu un akcijām:

	30.06.2010		30.06.2009	
	LVL	EUR	LVL	EUR
Uz akcionāriem attiecinātā neto peļņa	1 792 017	2 549 810	824 707	1 173 452
Vidējais svērtais parasto akciju skaits*	14 085 078	14 085 078	14 085 078	14 085 078
Peļņa uz akciju:	0.127	0.181	0.059	0.083

Koncerna mātes uzņēmumam nav potenciālo parasto akciju, varētu izraisīt peļņas uz akciju mazināšanos, tādēļ mazinātā peļņa uz akciju atbilst pamata peļņai uz akciju.

10. Nemateriālie aktīvi

	Nemateriālā vērtība		Patenti*		Pārējie nemateriālie ieguldījumi		KOPĀ	
	LVL	EUR	LVL	EUR	LVL	EUR	LVL	EUR
Sākotnējā vērtība 31.12.2009.	503 930	717 028	6 228 449	8 862 285	1 185 268	1 686 484	7 917 647	11 265 797
2010. I. cet. legāde	-	-	337	480	52 629	74 884	52 966	75 364
II. cet. Pārklasifikācija*	-	-	(11 988)	(17 057)	(67 176)	(95 583)	(79 164)	(112 640)
Izslēgšana	-	-	-	-	(38 828)	(55 247)	(38 828)	(55 247)
Sākotnējā vērtība 30.06.2010.	503 930	717 028	6 216 798	8 845 707	1 131 893	1 610 539	7 852 621	11 173 273
Uzkrātā amortizācija 31.12.2009.	-	-	304 781	433 664	547 334	778 785	852 115	1 212 450
2010. I. cet. Amortizācija	-	-	78 392	111 542	99 000	140 865	177 392	252 406
II. cet. Pārklasifikācija*	-	-	-	-	(60 811)	(86 526)	(60 811)	(86 526)
Izslēgto aktīvu amortizācija	-	-	-	-	(38 828)	(55 247)	(38 828)	(55 247)
Uzkrātā amortizācija 30.06.2010.	-	-	383 173	545 206	546 695	777 877	929 868	1 323 083
Bilances vērtība 31.12.2009.	503 930	717 028	5 923 670	8 428 623	637 935	907 700	7 065 535	10 053 351
Bilances vērtība 30.06.2010.	503 930	717 028	5 833 625	8 300 500	585 198	832 662	6 922 753	9 850 189

	Nemateriālā vērtība		Patenti*		Pārējie nemateriālie ieguldījumi		KOPĀ	
	LVL	EUR	LVL	EUR	LVL	EUR	LVL	EUR
Sākotnējā vērtība 31.12.2008.	503 930	717 028	6 209 531	8 835 367	818 783	1 165 023	7 532 244	10 717 418
2009 II.cet. legāde	-	-	-	-	42 475	60 436	42 475	60 436
Izslēgšana	-	-	-	-	(20 330)	(28 927)	(20 330)	(28 927)
Sākotnējā vērtība 30.06.2009.	503 930	717 028	6 209 531	8 835 367	840 928	1 196 533	7 554 389	10 748 927
Uzkrātais nolietojums 31.12.2008.	-	-	148 018	210 611	419 672	597 139	567 690	807 750
2009 II.cet. Amortizācija	-	-	78 376	111 519	80 001	113 831	158 377	225 350
Izslēgto aktīvu amortizācija	-	-	-	-	(20 187)	(28 724)	(20 187)	(28 724)
Uzkrātais nolietojums 30.06.2009.	-	-	226 394	322 130	479 486	682 247	705 880	1 004 377
Bilances vērtība 31.12.2008.	503 930	717 028	6 061 513	8 624 756	399 113	567 887	6 964 556	9 909 670
Bilances vērtība 30.06.2009.	503 930	717 028	5 983 137	8 513 237	361 442	514 286	6 848 509	9 744 551

11. Pamatlīdzekļi

LVL

	Zeme	Ēkas un būves	Iekārtas un mašīnas	Pārējie pamatlīdzekļi	Nepabeigtā celtniecība	KOPĀ
Sākotnējā vērtība 31.12.2009.	55 928	12 992 020	12 259 334	601 254	82 484	25 991 020
2010. gada I.cet. legāde	-	1 325	449 271	68 000	61 798	580 394
II.cet. Likvidācija un pārdošana	-	(894)	(33 743)	(13 862)	(3 281)	(51 780)
Reklasifikācija**	-	-	(1 357 881)	1 440 300	-	82 419
Sākotnējā vērtība 30.06.2010.	55 928	12 992 451	11 316 981	2 095 692	141 001	26 602 053
Uzkrātais nolietojums 31.12.2009.	-	6 602 293	9 397 201	417 846	-	16 417 339
2010. gada I.cet. Nolietojums	-	257 983	369 707	105 813	-	733 503
II.cet. Likvidēto aktīvu nolietojums	-	(587)	(31 705)	(11 916)	-	(44 208)
Reklasifikācija**	-	-	(886 134)	949 697	-	63 563
Uzkrātā amortizācija 30.06.2010.	-	6 859 688	8 849 069	1 461 440	-	17 170 197
Bilances vērtība 31.12.2009.	55 928	6 389 728	2 862 135	183 408	82 484	9 573 684
Bilances vērtība 30.06.2010.	55 928	6 132 764	2 467 912	634 252	141 001	9 431 857

	Zeme	Ēkas un būves	Iekārtas un mašīnas	Pārējie pamatlīdzekļi	Nepabeigtā celtniecība	KOPĀ
Sākotnējā vērtība 31.12.2008.	55 928	13 023 139	12 264 667	602 694	88 779	26 035 207
2009. gada I.cet. legāde	-	-	65 329	1 793	23 678	90 800
II.cet. Izslēgšana	-	(30 745)	(63 357)	(2 530)	(1 652)	(98 284)
Pārklasifikācija	-	-	(207)	207	-	-
Sākotnējā vērtība 30.06.2009.	55 928	12 992 394	12 266 432	602 164	110 805	26 027 723
Uzkrātais nolietojums 31.12.2008.	-	6 098 312	8 212 375	339 756	-	14 650 443
2009. gada I.cet. Nolietojums	-	264 922	785 334	44 090	-	1 094 346
II.cet. Izslēgto aktīvu nolietojums	-	(22 016)	(57 600)	(2 408)	-	(82 024)
Reversēts vērtības samazinājums	-	-	(681)	-	-	(681)
Uzkrātais nolietojums 30.06.2009.	-	6 341 218	8 939 428	381 438	-	15 662 084
Bilances vērtība 31.12.2008.	55 928	6 924 828	4 052 292	262 939	88 779	11 384 766
Bilances vērtība 30.06.2009.	55 928	6 651 177	3 327 004	220 726	110 805	10 365 639

11.Pamatlīdzekļi (turpinājums)

EUR

	Zeme	Ēkas un būves	Iekārtas un mašīnas	Pārējie pamatlīdzekļi	Nepabeigtā celtniecība	KOPĀ
Sākotnējā vērtība 31.12.2009.	79 578	18 485 979	17 443 461	855 507	117 364	36 981 889
2010. gada I.cet. legāde	-	1 885	639 255	96 755	87 931	825 826
II.cet. Likvidācija un pārdošana	-	(1 272)	(48 012)	(19 724)	(4 668)	(73 676)
Reklasifikācija**	-	-	(1 932 091)	2 049 362	-	117 272
Sākotnējā vērtība 30.06.2010.	79 578	18 486 592	16 102 613	2 981 901	200 626	37 851 311
Uzkrātais nolietojums 31.12.2009.	-	9 394 216	13 371 012	594 541	-	23 359 769
2010. gada I.cet. Nolietojums	-	367 076	526 046	150 559	-	1 043 681
II.cet. Likvidēto aktīvu nolietojums	-	(835)	(45 112)	(16 955)	-	(62 902)
Reklasifikācija**	-	-	(1 260 855)	1 351 297	-	90 442
Uzkrātā amortizācija 30.06.2010.	-	9 760 457	12 591 091	2 079 442	-	24 430 990
Bilances vērtība 31.12.2009.	79 578	9 091 765	4 072 451	260 966	117 364	13 622 125
Bilances vērtība 30.06.2010.	79 578	8 726 137	3 511 522	902 459	200 626	13 420 323

	Zeme	Ēkas un būves	Iekārtas un mašīnas	Pārējie pamatlīdzekļi	Nepabeigtā celtniecība	KOPĀ
Sākotnējā vērtība 31.12.2008.	79 578	18 530 257	17 451 049	857 556	126 321	37 044 762
2009. gada I.cet. legāde	-	-	92 955	2 551	33 691	129 197
II.cet. Izslēgšana	-	(43 746)	(90 149)	(3 600)	(2 351)	(139 846)
Pārklasifikācija	-	-	(295)	295	-	-
Sākotnējā vērtība 30.06.2009.	79 578	18 486 511	17 453 560	856 802	157 661	37 034 113
Uzkrātais nolietojums 31.12.2008.	-	8 677 116	11 685 157	483 429	-	20 845 702
2009. gada I.cet. Nolietojums	-	376 950	1 117 430	62 734	-	1 557 114
II.cet. Izslēgto aktīvu nolietojums	-	(31 326)	(81 957)	(3 426)	-	(116 710)
Reversēts vērtības samazinājums	-	-	(969)	-	-	(969)
Uzkrātais nolietojums 30.06.2009.	-	9 022 740	12 719 660	542 737	-	22 285 138
Bilances vērtība 31.12.2008.	79 578	9 853 143	5 765 892	374 128	126 321	16 199 063
Bilances vērtība 30.06.2009.	79 578	9 463 773	4 733 900	314 065	157 661	14 748 976

Sakarā ar to, ka kafejnīcas un ēdnīcas pamatlīdzekļu nolietojuma summa 2 845 latu apmērā apvienotajā ienākumu pārskatā atspoguļota kā pārējās saimnieciskās darbības izmaksas un pamatlīdzekļu nolietojuma summa 1 925 latu apmērā iekļauta pārējās saimnieciskās darbības izmaksās, kopējā pamatlīdzekļu un nemateriālo aktīvu nolietojuma un amortizācijas summa, kas norādīta apvienotajā ienākumu pārskatā, atšķiras no pielikuma 10. un 11. piezīmē norādītās pamatlīdzekļu un nemateriālo aktīvu nolietojuma un amortizācijas kopsummas par 4 770 latiem.

12. Krājumi

	30.06.2010		30.06.2009	
	LVL	EUR	LVL	EUR
Nepabeigtie ražojumi (sākotnēja vērtība)	3 605 855	5 130 670	4 369 079	6 216 639
Gatavie ražojumi un preces pārdošanai (sākotnēja vērtība)*	2 482 924	3 532 883	2 763 578	3 932 217
Izejvielas un materiāli (sākotnēja vērtība)	979 188	1 393 260	985 463	1 402 188
Avansa maksājumi par precēm	69 763	99 264	15 543	22 116
Preces ceļā	1 368	1 946	-	-
KOPĀ:	7 139 098	10 158 022	8 133 662	11 573 159
Uzkrājumi izejvielām un materiāliem	(386 150)	(549 442)	(120 456)	(171 393)
Uzkrājumi gataviem ražojumiem un precēm pārdošanai	(301 123)	(428 459)	(242 001)	(344 337)
Uzkrājumi nepabeigtajiem ražojumiem	(252 260)	(358 933)	(331 131)	(471 157)
KOPĀ:	(939 533)	(1 336 834)	(693 588)	(986 885)
KOPĀ:	6 199 566	8 821 188	7 440 075	10 586 274

* 2010. gada 30. jūnijā Koncerna krājumos bija uzskaitītas konsignācijā nodotās preces 303 693 latu (2009. gada 30. jūnijā: 231 052 latu) vērtībā.

13. Pircēju un pasūtītāju parādi

	30.06.2010		30.06.2009	
	LVL	EUR	LVL	EUR
Pircēju un pasūtītāju parādi	7 951 676	11 314 216	5 398 210	7 680 961
Uzkrājumi nedrošiem parādiem	(44 021)	(62 636)	(20 788)	(29 579)
KOPĀ:	7 907 655	11 251 579	5 377 422	7 651 382

Pircēju un pasūtītāju parādi nav nodrošināti ne ar kādām ķīlām.

14. Nauda un īstermiņa noguldījumi

	30.06.2010		30.06.2009	
	LVL	EUR	LVL	EUR
Nauda bankās un kasē	121 670	173 121	121 694	173 154
Īstermiņa noguldījumi		-	500 396	712 000
	121 670	173 121	622 090	885 154

	30.06.2010		30.06.2009	
	Valūta	LVL	Valūta	LVL
Naudas līdzekļu sadalījums pa valūtām:				
RUB	289 544	5 328	39	1
LVL	-	77 841	-	59 518
EUR	34 575	24 299	798 988	561 532
USD	24 785	14 202	2 074	1 039
KOPĀ:		121 670		622 090

Par naudu bankā tiek aprēķināti procenti ar vidējo procentu likmi 0, 25%, pamatojoties uz bankas konta apkalpošanas līgumu.

15. Akciju kapitāls

Koncerna mātes uzņēmuma akciju kapitāls ir 14 085 078 latu (2009. gadā: 14 085 078 latu), un to veido 14 085 078 akcijas (2009. gadā: 14 085 078 akcijas). Vienas akcijas nominālvērtība ir 1 lats.

Visas 14 085 078 akcijas ir dematerializētas balsstiesīgas parastās uzrādītāja akcijas, kas atrodas publiskā apgrozībā.

16. Aizņēmumi no kredītiestādēm

	Sākotnējā aizdevuma summa	Procentu likme(%) 2010.gada 30.jūnijā	Atmaksas termiņš	Aizdevumu atlikumi			
				30.06.2010. LVL	30.06.2010. EUR	30.06.2009. LVL	30.06.2009. EUR
Ilgtermiņa :							
Aizņēmums no AS "SEB banka"	6 950 000	EUR (3 mēn.)+2,1%	08.12.2011.	1 306 588	1 859 107	1 847 245	2 628 393
Aizņēmums no AS "SEB banka"	4 000 000	EUR (3 mēn.)+2,1%	23.05.2013.	910 676	1 295 775	1 385 811	1 971 831
Aizņēmums no AS "SEB banka"	2 000 000	EUR (3 mēn.)+2,1%	10.10.2012.	440 975	627 450	771 706	1 098 039
Aizņēmums no AS "SEB banka"	445 000	EUR (3 mēn.)+2,1%	30.01.2015.	216 729	308 377	249 650	355 220
			KOPĀ:	2 874 967	4 090 710	4 254 412	6 053 483
Īstermiņa:							
Aizņēmums no AS "SEB banka"	6 950 000	EUR (3 mēn.)+2,1%	08.12.2011.	540 657	769 286	540 657	769 286
Aizņēmums no AS "SEB banka"	4 000 000	EUR (3 mēn.)+2,1%	23.05.2013.	475 135	676 056	475 135	676 056
Aizņēmums no AS "SEB banka"	2 000 000	EUR (3 mēn.)+2,1%	10.10.2012.	330 731	470 588	330 731	470 588
Aizņēmums no AS "SEB banka"	445 000	EUR (3 mēn.)+2,1%	30.01.2015.	32 921	46 842	32 921	46 842
Kredītlīnija no AS "SEB banka" *	1 488 000	EUR (3 mēn.)+2,9%	03.01.2011	876 141	1 246 637	2 088 430	2 971 568
			KOPĀ:	2 255 585	3 209 408	3 467 874	4 934 340

Procenti parasti tiek pārskatīti reizi ceturksnī.

* Kredītlīnijas limits 2010. gadam tika noteikts 1 488 000 eiro apmērā. 2010. gada 30. jūnijā Koncerna kredītlīnijas neizmantotā daļa bija 241 363 eiro (169 631 lati). 2009. gada 30. jūnijā kredītlīnijas limits bija 3 000 000 eiro un tās neizmantotā daļa 28 432 eiro (19 982 lati).

2010. gada 30. jūnijā visi Koncerna mātes uzņēmuma pamatlīdzekļi un apgrozāmie līdzekļi bija iekļāti kā nodrošinājums saņemtajiem aizdevumiem un kredītlīnijām. Ķīlas līgumi ir reģistrēti Komerčķīlu reģistrā. Papildus tam Koncerna mātes uzņēmuma lielākie akcionāri garantējuši aizdevuma atmaksu ar tiem piederošajām Koncerna mātes uzņēmuma akcijām. Bez tam Koncerna mātes uzņēmuma valdes priekšsēdētājs bija iekļājis visas viņam piederošas SIA „Olmafarm” daļas.

17. Finanšu nomas saistības

	30.06.2010. LVL		30.06.2010. EUR		30.06.2009. LVL		30.06.2009. EUR	
	Ilgtermiņa	Īstermiņa	Ilgtermiņa	Īstermiņa	Ilgtermiņa	Īstermiņa	Ilgtermiņa	Īstermiņa
Finanšu līzings saistības pret SIA "SEB Līzings", EUR	66 614	90 125	94 783	128 236	146 202	149 794	208 027	213 138
Finanšu līzings saistības pret SIA "SEB Līzings", LVL	-	-	-	-	-	1 048	-	1 491
	66 614	90 125	94 783	128 236	146 202	150 842	208 027	214 629

Procentu likme saskaņā ar finanšu nomas līgumiem ir no 2,33% līdz 4.14%. Procenti parasti tiek pārskatīti reizi ceturksnī. Finanšu nomas ietvaros iegādāto pamatlīdzekļu uzskaites vērtība atspoguļota pielikuma 11. piezīmē.

17. Finanšu nomas saistības (turpinājums)

Minimālo nomas maksājumu nākotnes vērtība iepriekš minētajām finanšu nomas saistībām var tikt atspoguļota šādi:

	30.06.2010.		30.06.2010.		30.06.2009.		30.06.2009.	
	Pašreizējā		Pašreizējā		Pašreizējā		Pašreizējā	
	Minimālie maksājumu vērtība	Minimālie maksājumu vērtība	Minimālie maksājumu vērtība	Minimālie maksājumu vērtība	Minimālie maksājumu vērtība	Minimālie maksājumu vērtība	Minimālie maksājumu vērtība	
	LVL	LVL	EUR	EUR	LVL	LVL	EUR	EUR
Gada laikā	95 448	90 125	135 810	128 236	161 700	150 842	230 078	214 629
Pēc viena gada, bet ne ilgāk kā piecus gadus	68 797	66 614	97 889	94 783	153 638	146 202	218 607	208 027
Kopā minimālie nomas maksājumi	164 245	156 739	233 699	223 019	315 338	297 044	448 686	422 656
Atskaitot finanšu izmaksas	(7 506)	-	(10 680)	-	(18 294)	-	(26 030)	-
Minimālo nomas maksājumu pašreizējā vērtība	156 739	156 739	223 019	223 019	297 044	297 044	422 656	422 656

18. Nodokļi un sociālās apdrošināšanas obligātās iemaksas

	30.06.2010.	30.06.2010.	30.06.2009.	30.06.2009.
	LVL	EUR	LVL	EUR
Iedzīvotāju ienākuma nodoklis *	(370 640)	(527 373)	(789 963)	(1 124 016)
Sociālās apdrošināšanas obligātās iemaksas *	(371 746)	(528 947)	(836 446)	(1 190 155)
Nekustamā īpašuma nodoklis *	(30 849)	(43 894)	(52 024)	(74 023)
Dabas resursa nodoklis	4 072	5 794	(7 053)	(10 035)
Uzņēmuma ienākuma nodoklis	(515 080)	(732 892)	164 069	233 450
Pievienotas vērtības nodoklis	104 989	149 386	103 329	147 024
KOPĀ:	(1 179 254)	(1 677 927)	(1 418 087)	(2 017 756)
Kopā saistības:	(1 288 325)	(1 833 122)	(1 685 494)	(2 398 242)
Kopā aktīvi:	109 071	155 194	267 406	380 484

* Saskaņā ar Latvijas Republikas Ministru kabineta 2005. gada 25. februāra rīkojumu Nr. 127 Koncerna mātes uzņēmumam ir piešķirti nokavēto sociālās apdrošināšanas obligāto iemaksu, iedzīvotāju ienākuma nodokļa un īpašuma nodokļa maksājumu (kas izveidojušies līdz 2003. gada 1. novembrim) samaksas termiņu pagarinājumi, neapņēmot likumā „Par nodokļiem un nodevām” un attiecīgo nodokļu likumos noteikto kavējuma naudu.

19. Uzkrātās saistības

	30.06.2010.		30.06.2009.	
	LVL	EUR	LVL	EUR
Uzkrājumi neizmantotajiem atvaļinājumiem	324 312	461 454	378 833	539 031
Uzkrātie procenti par ilgtermiņa ieguldījuma iegādes parādu	144 570	205 705	34 062	48 466
Uzkrājumi elektroenerģijai un gāzei	47 924	68 190	98 526	140 190
Uzkrājumi nodokļu soda naudai (skatīt pielikuma 25.piezīmi)	29 275	41 655	50 525	71 890
Pārējaās uzkrātās saistības	4 647	6 612	13 582	19 326
Uzkrājumi marketiņa pakalpojumiem	-	-	248 354	353 376
KOPĀ:	550 728	783 615	823 882	1 172 278

20. Parādi piegādātājiem un darbuzņēmumiem un pārējie kreditori

	30.06.2010.		30.06.2009.	
	LVL	EUR	LVL	EUR
Parādi piegādātājiem un darbuzņēmējiem	1 419 261	2 019 426	1 627 441	2 315 640
Atbildība par darbu	366 029	520 812	391 447	556 979
Pārējie kreditori	17 641	25 101	59 193	84 224
KOPĀ:	1 802 931	2 565 340	2 078 081	2 956 843

21. Informācijas atspoguļošana par segmentiem

Pārvaldības nolūkā Koncerns sadalīts struktūrvienībās, pamatojoties uz ražotajiem produktiem. Šajā finanšu pārskatā sniegta informācija par diviem Koncerna saimnieciskās darbības segmentiem.

Gatavo zāļu formu segments ietver tabletes, kapsulas, ampulas un pulverus iepakojumā, proti, produktus, kas gatavi gala lietotāju lietošanai.

Tādu ķīmisko produktu un substanču segments, kas tiek pārdotas Koncerna klientiem, kuri no tām tālākās apstrādes procesā izgatavo gatavās zāļu formas. Abu segmentu ražošana ir nodalīta.

Segmentā „Ķīmiskā produkcija” Koncerns uzrādījis ieņēmumus no ķīmisko un farmaceitisko vielu pārdošanas tikai klientiem ārpus Koncerna, Tomēr lielākā daļa ķīmisko vielu tiek izmantotas gatavo zāļu formu ražošanā pašā Koncernā, un no tām gūtie ieņēmumi sedz izdevumus, kas ieguldīti ķīmisko produktu ražošanai nepieciešamajos pamatlīdzekļos. Koncerns neveic grāmatvedības uzskaiti katram segmentam atsevišķi. Segmentā „Cits” iekļautās pozīcijas galvenokārt tiek pārvaldītas Koncerna līmenī.

21. Informācijas atspoguļošana par segmentiem (turpinājums)

LVL

	Gatavās zāļu formas		Ķīmiskā produkcija		Neattiecināts		Kopā	
	30.06.2010.	30.06.2009.	30.06.2010.	30.06.2009.	30.06.2010.	30.06.2009.	30.06.2010.	30.06.2009.
Aktīvi								
Nemateriālie aktīvi	4 613 846	4 161 854	2 474 592	2 625 117	116 494	372 735	7 204 932	7 159 706
Pamatīdzekļi	5 669 887	7 284 790	2 883 269	2 324 483	882 225	954 205	9 435 381	10 563 478
Finanšu aktīvi	-	-	-	-	4 150	1 036	4 150	1 036
Krājumi	4 109 692	5 640 064	2 089 874	1 799 672	-	339	6 199 566	7 440 075
Debitoru parādi	8 493 234	5 681 041	435 439	350 250	164 516	460 636	9 093 189	6 491 926
Nauda	-	-	-	-	121 670	622 090	121 670	622 090
Kopā aktīvs	22 886 659	22 767 749	7 883 174	7 099 522	1 289 054	2 411 041	32 058 887	32 278 311
Pasīvs								
Kopā pašu kapitāls	-	-	-	-	18 903 614	15 573 240	18 903 614	15 573 240
Aliktā uzņēmumu ienākuma nodokļa saistības	-	-	-	-	839 689	718 164	839 689	718 164
Aizņēmumi no kredītiestādēm	3 401 043	5 854 265	1 729 509	1 868 021	-	-	5 130 552	7 722 286
Pārējie aizdevumi	508 614	636 546	258 642	217 730	-	-	767 256	854 276
Nodokļi un sociālās apdrošināšanas iemaksas	854 031	1 277 553	434 294	407 651	-	289	1 288 325	1 685 494
Nopircējiem saņemtie avansi	208	90 162	30 609	29 289	12	-	30 829	119 451
Parādi piegādātājiem un darbuizpildītājiem	2 821 290	3 112 398	1 434 691	1 418 733	-	-	4 255 981	4 531 131
Parādi radniecīgajiem uzņēmumiem	193 508	189 818	98 404	60 569	-	-	291 912	250 387
Uzkrātās saistības	-	-	-	-	550 728	823 882	550 728	823 882
Kopā pasīvs	7 778 694	11 160 742	3 986 149	4 001 993	20 294 043	17 115 575	32 058 887	32 278 311
Peļņas vai zaudējumu aprēķins								
Neto apgrozījums	12 204 013	10 049 721	324 204	631 896	-	-	12 528 217	10 681 616
Gatavās produkcijas krājumus un nepabeigto ražojumu krājumu izmaiņas	(262 573)	645 212	(133 525)	205 879	-	-	(396 098)	851 091
Pārējie saimnieciskās darbības ieņēmumi	-	-	-	-	147 288	241 137	147 288	241 137
Materiālu izmaksas	(1 250 814)	(1 726 047)	(636 068)	(550 759)	-	(3 309)	(1 886 882)	(2 280 115)
Personāla izmaksas	(2 051 851)	(2 629 831)	(1 043 414)	(839 145)	-	-	(3 095 265)	(3 468 976)
Nolietojums/ amortizācija un norakstījumi	(566 044)	(907 011)	(287 847)	(289 415)	(52 234)	(51 540)	(906 125)	(1 247 966)
Pārējās saimnieciskās darbības izmaksas	(2 796 728)	(2 813 261)	(1 422 201)	(897 675)	-	(37 515)	(4 218 929)	(3 748 451)
Ieņēmumi no līdzdalības meitas uzņēmumu kapitālā	-	-	-	-	-	-	-	-
Finanšu ieņēmumi	-	-	-	-	122 525	70 993	122 525	70 993
Finanšu izmaksas	-	-	-	-	(162 886)	(269 892)	(162 886)	(269 892)
Uzņēmumu ienākuma nodoklis par pārskata periodu	-	-	-	-	(339 828)	(4 730)	(339 828)	(4 730)
Pārskata gada peļņa/ (zaudējumi)	5 276 002	2 618 783	(3 198 850)	(1 739 219)	(285 135)	(54 856)	1 792 017	824 707

21. Informācijas atspoguļošana par segmentiem (turpinājums)

EUR

	Gatavās zāļu formas		Ķīmiskā produkcija		Neattiecināts		Kopā	
	30.06.2010.	30.06.2009.	30.06.2010.	30.06.2009.	30.06.2010.	30.06.2009.	30.06.2010.	30.06.2009.
Aktīvi								
Nemateriālie aktīvi	6 564 911	5 921 785	3 521 027	3 735 205	165 756	530 354	10 251 695	10 187 344
Pamatlīdzekļi	8 067 523	10 365 322	4 102 522	3 307 441	1 255 292	1 357 711	13 425 338	15 030 475
Finanšu aktīvi	-	-	-	-	5 905	1 474	5 905	1 474
Krājumi	5 847 565	8 025 088	2 973 622	2 560 703	-	482	8 821 188	10 586 274
Debitoru parādi	12 969 798	8 083 393	1 069 624	498 361	234 085	655 426	14 273 507	9 237 178
Nauda	-	-	-	-	173 121	885 154	173 121	885 154
Kopā aktīvs	33 449 797	32 395 588	11 666 796	10 101 710	1 834 159	3 430 602	46 950 753	45 927 899
Pasīvs								
Kopā pašu kapitāls	-	-	-	-	26 897 418	22 158 724	26 897 418	22 158 724
Atliktā uzņēmumu ienākuma nodokļa saistības	-	-	-	-	1 194 770	1 021 855	1 194 770	1 021 855
Aizņēmumi no kredītiestādēm	4 839 248	8 329 869	2 460 870	2 657 954	-	-	7 300 118	10 987 823
Pārējie aizdevumi	723 693	905 723	368 014	309 802	-	-	1 091 706	1 215 526
Nodokļi un sociālās apdrošināšanas iemaksas	1 215 176	1 817 794	617 945	580 035	-	411	1 833 122	2 398 242
Nopircoņiem saņemtie avansi	297	128 289	43 553	41 674	16	-	43 866	169 963
Parādi piegādātājiem un darbuzņēmējiem	4 899 351	4 428 544	2 491 433	2 018 675	-	-	7 390 785	6 447 219
Parādi radniecīgajiem uzņēmumiem	275 338	270 087	140 016	86 182	-	-	415 353	356 269
Uzkrātās saistības	-	-	-	-	783 615	1 172 278	783 615	1 172 278
Kopā pasīvs	11 953 102	15 880 305	6 121 831	5 694 323	28 875 820	24 353 269	46 950 753	45 927 899
Peļņas vai zaudējumu aprēķins								
Neto apgrozījums	17 364 746	14 299 465	461 301	899 107	-	-	17 826 047	15 198 570
Gatavās produkcijas krājumos un nepabeigto ražojumu krājumu izmaiņas	(373 608)	918 054	(189 988)	292 939	-	-	(563 597)	1 210 993
Pārējie saimnieciskās darbības ieņēmumi	-	-	-	-	209 852	343 107	209 852	343 107
Materiālu izmaksas	(1 779 748)	(2 455 944)	(905 043)	(783 659)	-	(4 708)	(2 684 791)	(3 244 311)
Personāla izmaksas	(2 919 521)	(3 741 912)	(1 484 644)	(1 193 996)	-	-	(4 404 165)	(4 935 908)
Noliebījums/ amortizācija un norakstījumi	(805 409)	(1 290 560)	(409 569)	(411 800)	(74 322)	(73 335)	(1 289 300)	(1 775 696)
Pārējās saimnieciskās darbības izmaksas	(3 979 385)	(4 002 910)	(2 023 610)	(1 277 276)	-	(53 379)	(6 002 995)	(5 333 565)
Ieņēmumi no līdzdalības meitas uzņēmumu kapitālā	-	-	-	-	-	-	-	-
Finanšu ieņēmumi	-	-	-	-	174 058	101 014	174 058	101 014
Finanšu izmaksas	-	-	-	-	(231 765)	(384 022)	(231 765)	(384 022)
Uzņēmumu ienākuma nodoklis par pārskata periodu	-	-	-	-	(483 532)	(6 730)	(483 532)	(6 730)
Pārskata gada peļņa/ (zaudējumi)	7 507 075	3 726 193	(4 551 554)	(2 474 686)	(405 710)	(78 053)	2 549 810	1 173 452

Segmenta aktīvos nav iekļauta tā nemateriālo aktīvu, pamatlīdzekļu, krājumu, debitoru, finanšu aktīvu un naudas daļa, kas tiek pārvaldīta Koncerna līmenī.

Segmenta kreditoru parādos nav iekļautas atliktā nodokļa saistības un uzkrātās saistības, kas tiek pārvaldītas Koncerna līmenī.

Katra saimnieciskās darbības segmenta neto peļņā nav iekļauti finanšu ieņēmumi un izmaksas, kā arī uzņēmumu ienākuma nodoklis un atliktais uzņēmumu ienākuma nodoklis.

Informācija par ģeogrāfiskajiem segmentiem

Lielākā daļa Koncerna aktīvu (aptuveni 99%) izvietoti Latvijā. Informācija par apgrozījumu sadalījumā pēc klientu atrašanās vietām sniegta pielikuma 3. pielikmē.

22. Notikumi pēc pārskata perioda beigām

Laika posmā no pārskata gada pēdējas dienas līdz šī finanšu pārskata parakstīšanas datumam nav bijuši nekādi notikumi, kuru rezultātā šajā finanšu pārskatā būtu jāveic korekcijas vai kuri būtu jāpaskaidro šajā finanšu pārskatā.