

AKCIJU SABIEDRĪBA „OLAINFARM”
(VIENOTAIS REĢISTRĀCIJAS NUMURS 40003007246)
NEREVIDĒTS KONSOLIDĒTAIS PĀRSKATS
PAR 2009. GADU

(13. finanšu gads)

**SAGATAVOTS SASKAŅĀ AR ES PIENĒMTAJIEM
STARPTAUTISKAJIEM FINANŠU PĀRSKATU STANDARTIEM**

Olaine, 2010

SATURS

Vispārīga informācija	3
Vadības ziņojums	6
Paziņojums par vadības atbildību	13
Konsolidētais peļņas vai zaudējumu aprēķins	14
Konsolidētā bilance	15
Konsolidētais naudas plūsmas pārskats	17
Konsolidētais pašu kapitāla izmaiņu pārskats	18
Finanšu pārskata pielikums	19

Vispārīga informācija

Koncerna mātes uzņēmuma nosaukums	Olainfarm
Koncerna mātes uzņēmuma juridiskais statuss	Akciju sabiedrība
Koncerna mātes uzņēmuma vienotais reģistrācijas numurs, vieta un datums	40003007246 Rīga, 1991. gada 10. jūnijs (atkārtoti - 1997. gada 27. marts)
Koncerna mātes uzņēmuma juridiskā adrese	Rūpnīcu iela 5 Olaine, Latvija, LV-2114
Koncerna mātes uzņēmuma lielākie akcionāri	SIA „Olmafarm” (42,56 %) Rūpnīcu iela 5 Olaine, Latvija, LV-2114 Uzņēmums „HB-19 Investments Limited”, Kipra (26,17 %)
Valde	Valērijs Maligins, valdes priekšsēdētājs <i>Ieņemamie amati citās uzņēmēj-sabiedrībās:</i> SIA „Aroma” valdes priekšsēdētājs, SIA „Olmafarm” valdes priekšsēdētājs Vītkupes mednieku klubs valdes loceklis <i>Līdzdalība citās uzņēmēj-sabiedrībās:</i> SIA „Lano Serviss” (25.04%) SIA „Vega MS” (60%), SIA „Briz” (12,48%), SIA „Olfa Press” (45%), SIA „Carbochem” (50%), SIA „Aroma” (100%), SIA „Olmafarm” (100%), Jeļena Borcova, valdes locekle <i>Ieņemamie amati citās uzņēmēj-sabiedrībās:</i> SIA „Carbochem” valdes locekle <i>Līdzdalība citās uzņēmēj-sabiedrībās:</i> nav Jurijs Kaplinovs <i>Ieņemamie amati citās uzņēmēj-sabiedrībās:</i> nav <i>Līdzdalība citās uzņēmēj-sabiedrībās:</i> nav Inga Liščika <i>Ieņemamie amati citās uzņēmēj-sabiedrībās:</i> nav <i>Līdzdalība citās uzņēmēj-sabiedrībās:</i> nav Vjačeslavs Kuļikovs <i>Ieņemamie amati citās uzņēmēj-sabiedrībās:</i> nav <i>Līdzdalība citās uzņēmēj-sabiedrībās:</i> nav

Padome

Juris Savickis, padomes priekšsēdētājs (atbrīvots 09.07.2009)

Ieņemamie amati citās uzņēmēj sabiedrībās:

AS „Dinamo Rīga” padomes priekšsēdētāja vietnieks,

AS „Latvijas Gāze” padomes priekšsēdētāja vietnieks,

AS „Nordeka” padomes priekšsēdētājs,

SIA „Islande Hotel” valdes loceklis,

SIA „Itera Latvija” valdes priekšsēdētājs,

Latvijas Tenisa savienība (amats nav reģistrēts),

Tenisa klubs „Prezidents” (amats nav reģistrēts),

Dzīvokļu īpašnieku biedrība „Četri plus” (amats nav reģistrēts),

AS „Sibur Itera” padomes priekšsēdētājs.

Līdzdalība citās uzņēmēj sabiedrībās:

SIA „Select Medical” (100,00%),

SIA „Areti Holding” (100,00%),

SIA „Savero Holding” (100,00%),

SIA „Biznesa Aviācijas Serviss” (100,00%),

AS „Nordeka” (48,09%),

SIA „Bobrova nams” (28,75%),

AS „Dinamo Rīga” (9,76%),

SIA „Babbord” (33%),

SIA „SWH Sets” (15,29%),

SIA „Islande Hotel” (75,31%),

SIA „Energ SG” (50%),

SIA „Nordeka Serviss” (100%),

SIA „Ajura” (50%),

SIA „Blūza klubs” (50%),

SIA „Palasta nami” (100%),

SIA „Elssa-SIA” (55%).

Rolands Klincis (atbrīvots 26.01.2009)

Ieņemamie amati citās uzņēmēj sabiedrībās: nav

Līdzdalība citās uzņēmēj sabiedrībās: nav

Elena Dudko, padomes priekšsēdētāja vietniece

Ieņemamie amati un līdzdalība citās uzņēmēj sabiedrībās: nav

Helmuts Balderis-Sildedzis, padomes priekšsēdētājs (iecelts 28.04.2009)

Ieņemamie amati citās uzņēmēj sabiedrībās:

SIA „HB-19” Valdes loceklis

SIA „Nordic Bio Energy” Valdes loceklis

SIA „EGRA trans” Valdes loceklis

Līdzdalība citās uzņēmēj sabiedrībās:

SIA „HB-19” (100%);

SIA „Nordic Bio Energy” (30,9%);

SIA „EGRA trans” (25%)

Aleksandrs Raicis

Ieņemamie amati:

Zāļu lieltirgotāju asociācija;

SIA „BRIZ” Attīstības direktors.

Līdzdalība citās uzņēmēj sabiedrībās:

SIA „VIP Pharma” (50%);

SIA „Recesus” (30%);

SIA „Briz” (3,4%).

	Volodimirs Krivozubovs <i>Ieņemamie amati:</i> SIA "Torgovije Tehnologii"(Ukraina) ģenerālais direktors Līdzdalība citās uzņēmēj sabiedrībās: nav
	Signe Baldere-Sildedze <i>Ieņemamie amati:</i> SIA „Louvre” komercdirektore Līdzdalība citās uzņēmēj sabiedrībās: SIA „Louvre” (50%)
Izmaiņas valdē laika posmā no 2009. gada 1. janvāra līdz 2009. gada 31. decembrim	nav
Izmaiņas padomē laika posmā no 2009. gada 1. janvāra līdz 2009. gada 31. decembrim	Rolands Klincis (atbrīvots 26.01.2009) <u>Iecelti 28.04.2009.:</u> Juris Savickis, padomes priekšsēdētājs; Helmutis Balderis Sildedzis, padomes priekšsēdētāja vietnieks Elena Dudko; Aleksandrs Raicis; Volodimirs Krivozubovs. Juris Savickis (atbrīvots 09.07.2009.) <u>Iecelti 25.09.2009.:</u> Helmutis Balderis Sildedzis, padomes priekšsēdētājs; Elena Dudko, padomes priekšsēdētāja vietniece; Aleksandrs Raicis; Volodimirs Krivozubovs; Signe Baldere-Sildedze
Meitas uzņēmums	SIA „Reinolds” (100 %) Dzegužu iela 1/2, LV-1007, no 26.08.2008.
Darbības veids	farmaceitisko pamatvielu ražošana; farmaceitisko preparātu ražošana; pārējo neorganisko ķīmisko pamatvielu ražošana; pārējo organisko ķīmisko pamatvielu ražošana; minerālmēslu un slāpekļa savienojumu ražošana; pesticīdu un citu agroķīmisko preparātu ražošana; citur neklasificētu ķīmisko vielu ražošana; farmaceitisko izstrādājumu vairumtirdzniecība; ķīmisko vielu vairumtirdzniecība; ūdens ieguve, attīrīšana un apgāde; notekūdeņu savākšana un attīrīšana; kravu pārvadājumi pa autoceļiem; citur neklasificēts pasažieru sauszemes transports; sava un nomātā nekustāmā īpašuma izīrēšana un pārvaldīšana; cita veida ēdināšanas pakalpojumi; citur neklasificēti profesionālie, zinātniskie un tehniskie pakalpojumi; uzglabāšana un noliktavu saimniecība
Revīzijas komiteja	Žanna Karaseva, personas kods 150775-10415
Finanšu gads	2009. gada 1. janvāris – 31.decembris
Revidenti	Diāna Krišjāne Zvērināta revidente Sertifikāta Nr. 124 SIA „Ernst & Young Baltic Muitas iela 1, Rīga Latvija, LV – 1010 Licence Nr. 17

Vadības ziņojums

Vispārēja informācija

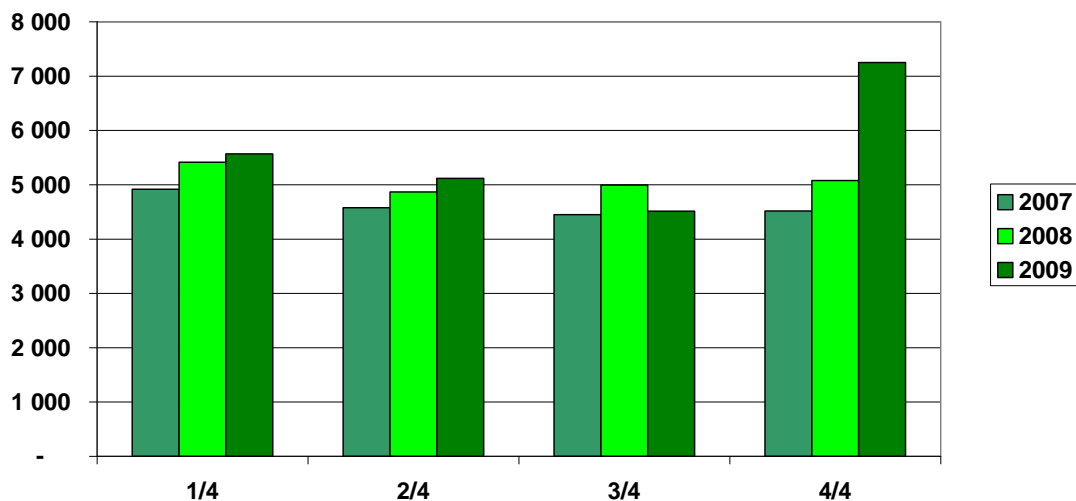
Pārskata periodā izmaiņas Koncerna sastāvā nav notikušas, un to veido mātes uzņēmums AS “Olainfarm” un tās meitas uzņēmums SIA „Reinolds”, kam pieder vairāki ar jaunajiem produktiem saistīti patenti.

Koncerns ir viens no lielākajiem farmaceitiskajiem uzņēmumiem Latvijā ar gandrīz 40 gadu pieredzi medikamentu un ķīmiski farmaceitisko produktu ražošanā. Koncerna darbības pamatprincips ir ražot uzticamus un efektīvus augstākās kvalitātes produktus Latvijai un visai pasaulei. Šobrīd koncerna produkcija tiek eksportēta uz vairāk nekā 30 pasaules valstīm, tostarp Baltijas valstīm, Krieviju, NVS valstīm, Skandināvijas, Rietumeiropas un Āzijas valstīm, Ziemeļameriku un Austrāliju.

Finanšu rezultāti

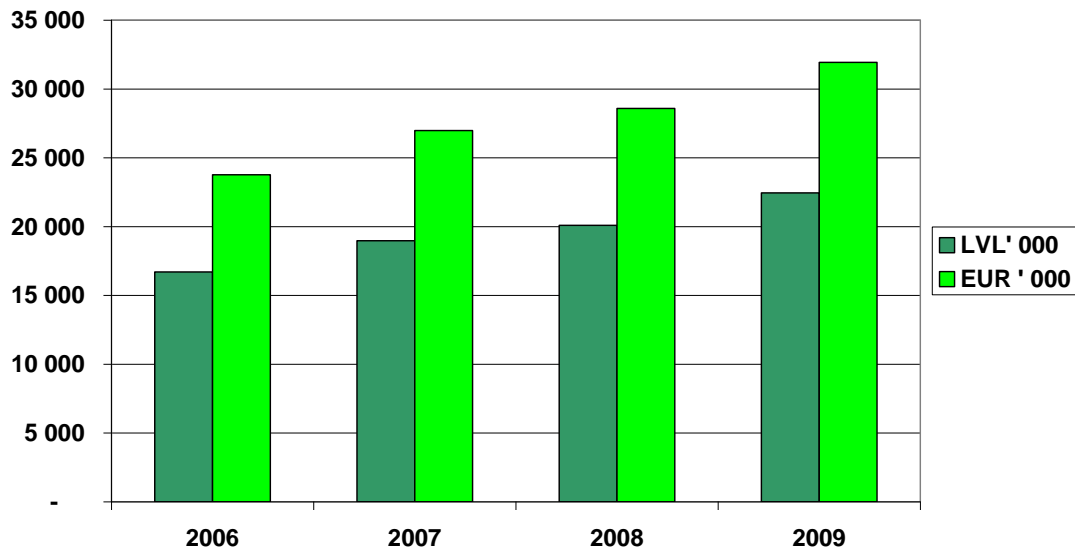
Koncerna apgrozījums 2009.gada ceturtajā ceturksnī ir ievērojami pieaudzis – par 43%, un pārsniedz 7,2 miljonus latu (10,3 miljonus eiro).

Konsolidētās realizācijas apjoms pa ceturkšņiem, tūkst. LVL



Koncerns 2009.gadā ir realizējis produkciju par vairāk kā 22,4 miljoniem latu (teju 32 miljoniem eiro), kas par gandrīz 12% pārsniedz 2008.gada realizācijas apjomu. Koncernam pirmo reizi tā pastāvēšanas vēsturē ir izdevies realizēt produkciju par vairāk kā 30 miljoniem eiro gadā.

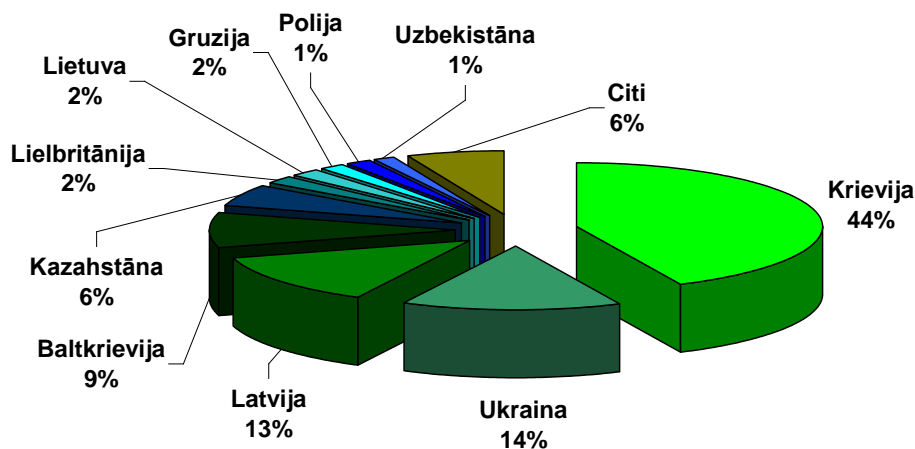
Konsolidētās realizācijas apjoms



Tik strauju realizācijas pieaugumu 2009.gada ceturtajā ceturksnī ietekmēja vairāki apstākļi, tostarp arvien pieaugošais pieprasījums pēc Koncerna ražotajiem un ar mārketinga pasākumiem atbalstītajiem produktiem galvenajos uzņēmuma noieta tirgos, piegādes Polijas, Lielbritānijas un Bulgārijas tirgiem, kā arī palielinātais pieprasījums pēc pretvīrusu medikamentiem AH1N1 gripas izplatības kontekstā.

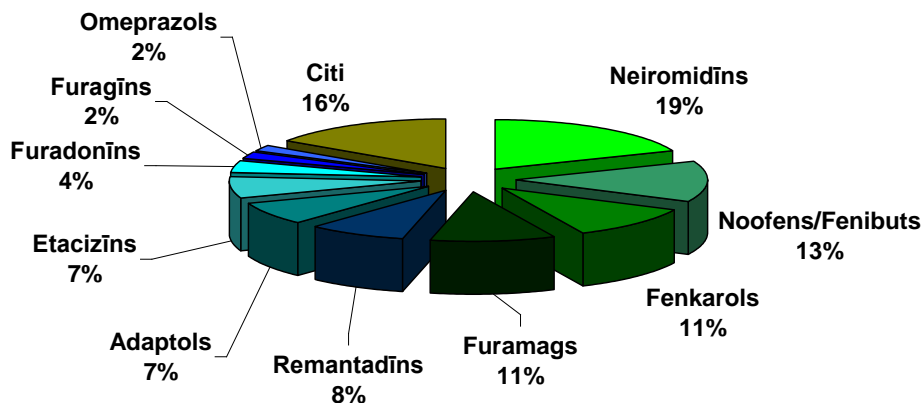
Arī gada griezumā, tāpat kā atsevišķos 2009.gada ceturkšņos, ir vērojams īpaši augsts realizācijas pieaugums tajās valstīs, kur tiek veikti pastiprināti mārketinga pasākumi. Salīdzinājumā ar 2008.gadu realizācijas apjomi Krievijā pieauga par 33%, Baltkrievijā par 10%, Kazahstānā un Azerbaidžānā par 65%, Uzbekistānā par 60%. Realizācijas apjomi Latvijā samazinājās par nepilniem 8%. Līdz ar to par otru lielāko uzņēmuma tirgu 2009.gadā kļuva Ukraina, kur realizācijas apjoms samazinājās tikai par 1,5%. Joprojām lielākais apgrozījuma kritums ir vērojams valstīs ar salīdzinoši nelielu ietekmi uz kopējiem realizācijas rādītājiem, kā, piemēram, Polija, Tadžikistāna, Igaunija un Gruzija. Tajā pat laikā saglabājas tendence, ka, pat ja AS „Olainfarm” realizācijas apjomi ir samazinājušies, attiecīgās valsts farmācijas tirgus ir samazināties krietni vairāk. Vairākās valstīs, piemēram, Krievijā, Baltkrievijā, Azerbaidžānā, Moldovā, Uzbekistānā un Kirgīzijā, ir izdevies palielināt realizācijas apjomus, neskatoties uz to, ka šo valstu farmācijas tirgi ir samazinājušies.

2009. gada realizācijas sadalījums pa valstīm



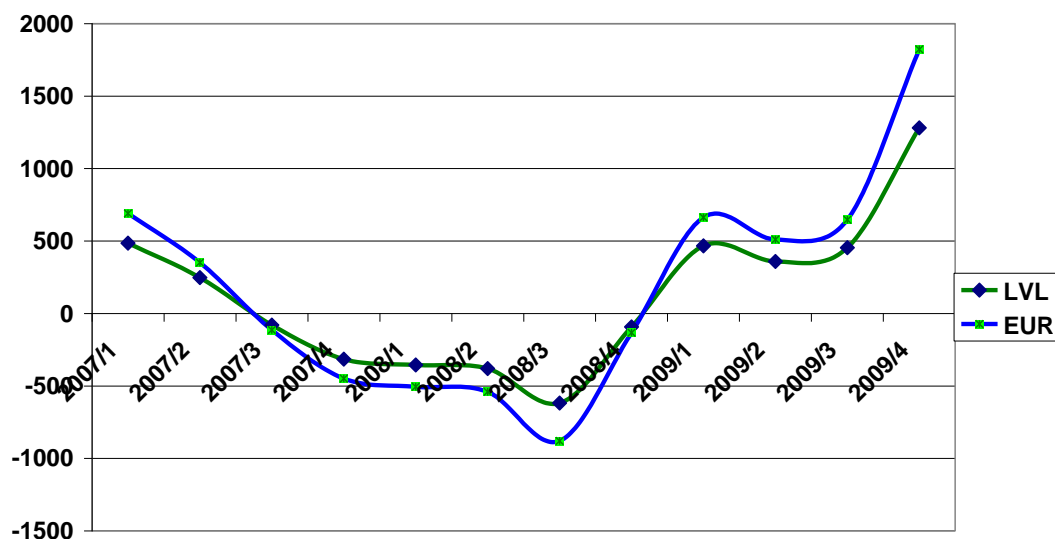
Arī 2009. gadā kopumā saglabājas laba produktu diversifikācija un joprojām neviens no produktiem neveido vairāk par vienu piektdaļu no kopējās realizācijas. Veiksmīgo produktu portfeļa diversifikāciju apliecina arī tas fakts, ka lai arī 2009. gada ceturtnajā ceturksnī bija vērojams īpaši liels pieprasījums pēc pazīstamā pretvīrusu preparāta Remantadīns un tā kvalitāti apstiprināja piegādes tādām prasīgām tirgum kā ASV, tomēr tā īpatsvars kopējā realizācijā tā arī nepārsniedza iepriekšējā gada līmeni, kad Remantadīns veidoja ap 9% no kopējās Olainfarm realizācijas. Joprojām 6 no 10 pieprasītākajiem Olainfarm produktiem ir produkti, kuru noiets tiek pastiprināti veicināts.

2009. gada realizācijas sadalījums pa produktiem

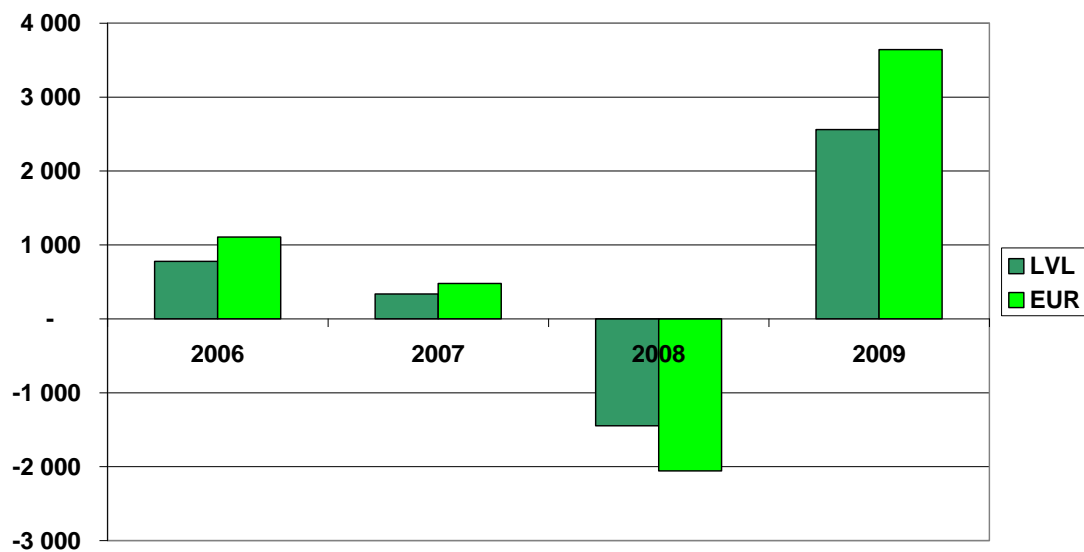


Ceturtnajā ceturksnī, pateicoties straujajam realizācijas palielinājumam, ļoti strauji pieauga arī uzņēmuma peļņa. Tā šajā ceturksnī sasniedza gandrīz 1,3 miljonus latu jeb vairāk kā 1,8 miljonus eiro. Līdzīgi kā ar vairākiem citiem rādītājiem peļņa 2009.gada ceturtnajā ceturksnī ir sasniegusi uzņēmumam rekordlielus augstumus.

Ceturkšņu peļņa, tūkst.



Arī 2009.gada peļņa kopumā ir uzņēmumam rekordliela un pārsniedz 2,5 miljonus latu (3,6 miljonus eiro). Lai arī uzņēmums nav izpildījis prognozētos realizācijas apjomus 24 miljonu latu (34 miljonu eiro) apmērā, pateicoties pastiprinātai augstākas pievienotās vērtības produktu realizācijai, tam ir izdevies būtiski pārsniegt savas peļņas prognozes. Atgādinām, ka gada sākumā tika prognozēts, ka uzņēmums strādās ar konsolidēto peļņu 1.5 miljonu latu (2,1 miliona eiro) apmērā.

Konsolidētā peļņa, tūkst.

Pateicoties veiksmīgai uzņēmuma darbībai, pilnīgi visi no zemāk apskatītajiem rādītājiem ir uzrādījuši ievērojamus uzlabojumus.

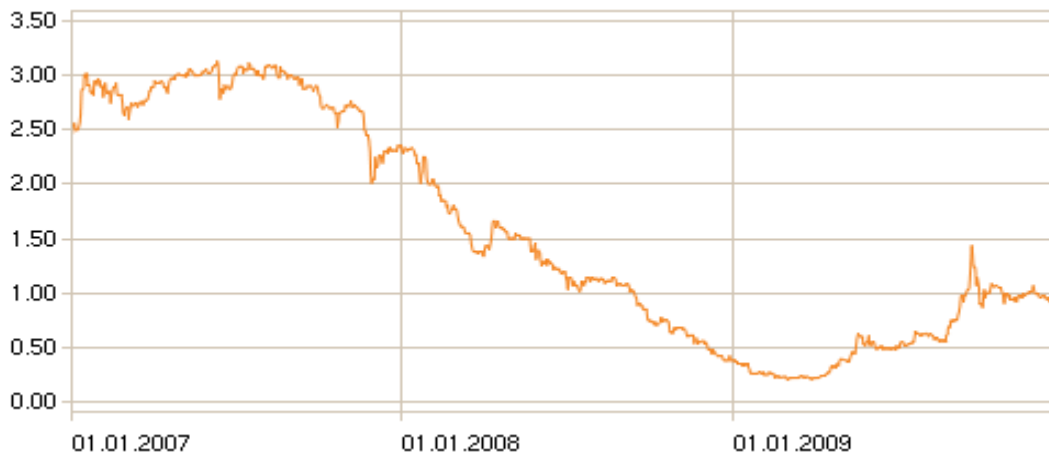
Galvenie finanšu rādītāji	31.12.2009.	31.12.2008.	% pret iepriekšējo periodu
Neto apgrozījums (LVL)	22 441 240	20 086 220	112%
Neto peļņa (LVL)	2 560 492	-1 436 905	NA
Peļņa pirms nodokļiem, procentu maksājumiem un nolietojuma izmaksām (EBITDA) (LVL)	5 662 726	1 617 869	350%
Peļņa pirms procentiem un nodokļiem (EBIT) (LVL)	3 400 086	-937 476	NA
Neto apgrozījums (EUR)	31 931 008	28 556 331	112%
Neto peļņa (EUR)	3 643 251	-2 044 532	NA
Peļņa pirms nodokļiem, procentu maksājumiem un nolietojuma izmaksām (EBITDA) (EUR)	8 057 333	23 02 020	350%
Peļņa pirms procentiem un nodokļiem (EBIT) (EUR)	4 837 887	-1 333 908	NA
EBITDA rentabilitāte, %	25	8	
Neto rentabilitāte, %	11	-7	
EBIT rentabilitāte, %	15	-5	
ROA, %	8,4	-4,6	
ROE, %	14,8	-9,7	
Apgrozāmo līdzekļu attiecība pret īstermiņa kreditoriem	2,4	1,4	
Peļņa uz akciju, LVL	0,182	-0,102	NA
Peļņa uz akciju, EUR	0,259	-0,145	NA
Akcijas cena perioda beigās LVL	0,94	0,38	247%
Akcijas cena perioda beigās EUR	1,34	0,54	247%

Galvenie finanšu rādītāji	31.12.2009.	31.12.2008.	% pret iepriekšējo periodu
Cenas attiecība pret pēdējo 4 ceturkšņu peļņu (P/E)	5,2	-3,7	NA
Tirgus kapitalizācija perioda beigās LVL	13 239 973	5 352 330	247%
Tirgus kapitalizācija perioda beigās EUR	18 838 784	7 615 679	247%
Tirgus kapitalizācijas attiecība pret pašu kapitālu (P/B)	0,76	0,36	211%

Akcijas un fondu tirgus

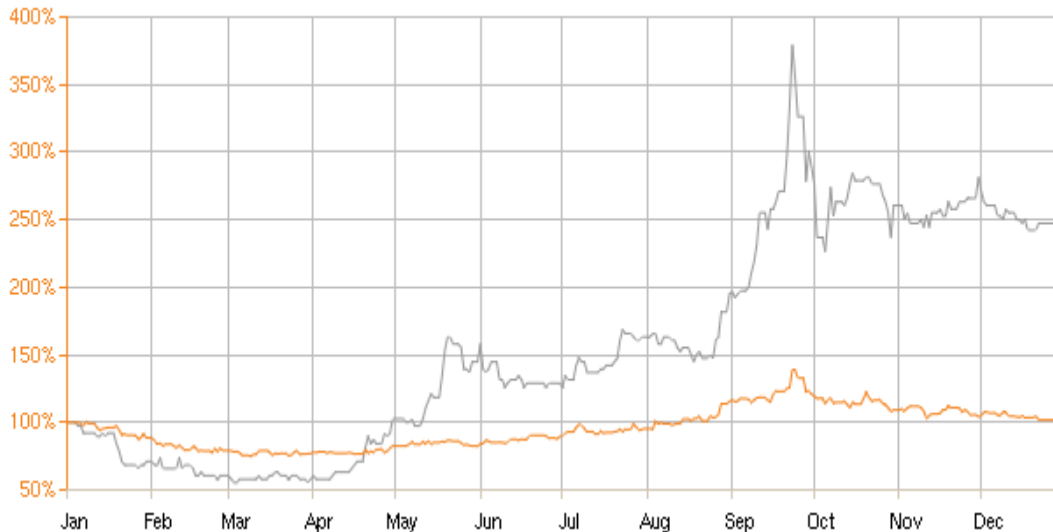
levērojamās svārstības uzņēmuma darbībā pēdējo trīs gadu laikā ir atspoguļojušās arī uzņēmuma akcijas cenā biržā NASDAQ OMX Riga. Kaut arī 2009. gada laikā akcijas cena, reaģējot uz uzņēmuma rādītāju uzlabošanas, ir būtiski pieaugusi, tā vēl joprojām atpaliek no pēdējo gadu augstākā punkta, ko sasniedza 2007. gada vasarā.

AS “Olainfarm” akcijas cena biržā NASDAQ OMX Riga (LVL) (2007. gada janvāris – 2009. gada decembris)



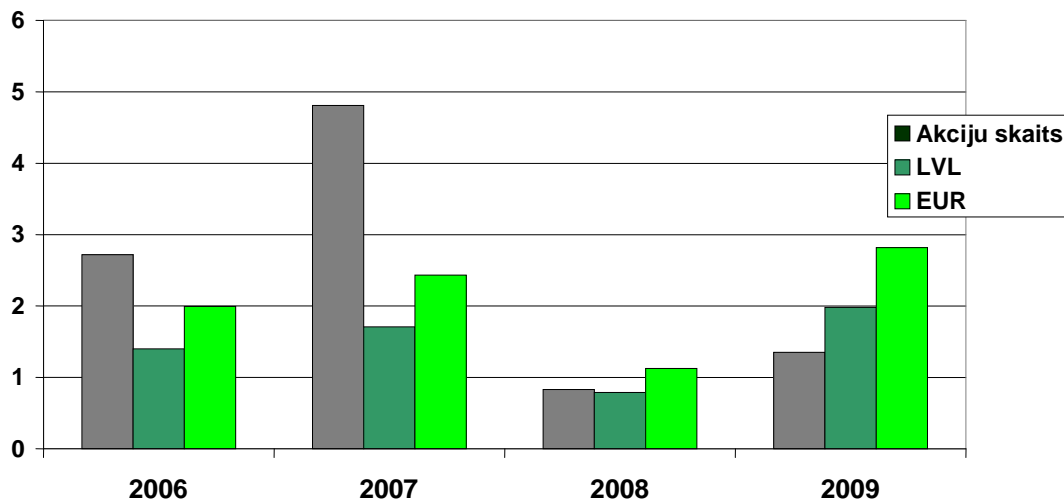
Kopš 2009. gada pirmā ceturkšņa rezultātu publicēšanas bija vērojams īpaši straujš AS “Olainfarm” akcijas cenas kāpums. Tas ar nelielām korekcijām saglabājās līdz pat gada beigām un rezultātā gada laikā pieauga par gandrīz 150%. Gada laikā cena ir svārstījusies no 0,28 latiem (0,28 eiro) līdz 1,5 latiem (2,13 eiro). Vidējā svērtā cena ir bijusi 0,68 Ls (0,97 eiro) par akciju. NASDAQ OMX Riga Index šajā laika posmā ir saglabājis relatīvi nemainīgs un ir pieaudzis tikai par nepilniem 3%.

AS “Olainfarm” akciju cena biržā NASDAQ OMX Riga salīdzinājumā ar OMX Riga indeksu (2009. gada janvāris - decembris)



-- OMR Riga
 -- AS “Olainfarm”

Akciju apgrozījums NASDAQ OMX Riga biržā, milj.



Produktu attīstība

2009.gada laikā ir apstiprinātas 45 produktu un devu reģistrācijas 13 valstīs. Tai skaitā produkti ir reģistrēti tādās līdz šim uzņēmuma darbībai netipiskās valstīs kā Tadžikistāna, Turkmēnistāna, Polija, Albānija un Austrālija. Produktu reģistrācija uzsākta arī Rumānijā un Vjetnamā. Reģistrēto produktu klāstā ir tādi uzņēmumam pilnīgi jauni produkti kā meldonijs, olanzapīns, amlodipīns, flukonazols, terbinafīns un memantīns. 2009.gada laikā ir saņemts Labas ražošanas prakses sertifikāts 2 jaunu aktīvo vielu ražošanai. 2009. gadā ir notikusi arī uzņēmuma vēsturē pirmā gatavo zāļu formu piegāde Austrālijai.

Vides aizsardzība

2009.gada 22.aprīlī notika uzraudzības audits par ISO 14001:2004 „Vides pārvaldības sistēma”. Savukārt 2009.gada decembrī sekmīgi noslēdzās uzņēmuma pārsertifikācija pēc šī standarta. Jaunais sertifikāts ir spēkā līdz 2013.gada janvārim.

2009.gadā ir veikta notekūdeņu attīrīšanas iekārtu rekonstrukcija. Tās rezultātā vismaz par 30% izdosies ietaupīt iekārtās patērēto elektroenerģiju. 2009.gadā veikta arī darba vietu vides risku novērtēšana.

Notikumi pēc pārskata perioda beigām

2010.gada 9.janvārī nomira ilggadējs AS “Olainfarm” darbinieks un valdes loceklis Vjačeslavs Kuļikovs. Pēc šī traģiskā notikuma AS „Olainfarm” valde ir palikusi četru cilvēku sastāvā, un tuvākajā uzņēmuma Padomes sēdē tiks ievēlēts jauns valdes loceklis.

2010. gada februārī ir pabeigta meldonija šķīduma injekcijām reģistrācija Ukrainā, kā arī uzsāktas vairāku produktu reģistrācijas procedūras Serbijā un Indonēzijā.

2010.gada februārī ir sagatavots un iesniegts pieteikums jaunas A kategorijas piesārņojošās darbības atļaujas saņemšanai.

2010.gada februārī saskaņā ar saņemtajiem pasūtījumiem ir turpinātas ķīmiskā produkta piegādes Lielbritānijas uzņēmumam „Novartis Grimsby limited”.

Finanšu pārskatus ir apstiprinājusi mātes uzņēmuma valde, kuras vārdā tos parakstījusi

2010. gada 26.februārī


Valērijs Matigins
Valdes priekšsēdētājs
(Prezidents)


Paziņojums par vadības atbildību

AS „Olainfarm” koncerna vadība apstiprina, ka konsolidētie finanšu pārskati sniedz patiesu priekšstatu par Koncerna finansiālo stāvokli 2009.gada 31.decembrī tā darbības rezultātiem un naudas plūsmu pārskata periodā. Iepriekš minētie finanšu pārskati ir sagatavoti saskaņā ar Starptautiskajiem finanšu pārskatu sagatavošanas standartiem, ko pieņēmusi Eiropas Savienība. Finanšu pārskatu sagatavošanas gaitā vadība:

- ♦ ir izmantojusi un konsekventi pielietojuši atbilstošas grāmatvedības metodes;
- ♦ ir sniegusi pamatotus un piesardzīgus slēdzienus un vērtējumus;
- ♦ ir vadījusies pēc darbības turpināšanas principa, ja vien šī principa piemērošana nav bijusi attaisnojama.

AS „Olainfarm” koncerna vadība ir atbildīga par atbilstošas grāmatvedības uzskaites kārtošānu, kas attiecīgajā brīdī sniegtu patiesu priekšstatu par mātes uzņēmuma un Koncerna finansiālo stāvokli, finansiālajiem rezultātiem un naudas plūsmu un nodrošinātu vadībai iespēju sagatavot Starptautiskajiem finanšu pārskatu sagatavošanas standartiem, ko pieņēmusi Eiropas Savienība, atbilstošus finanšu pārskatus.

AS „Olainfarm” valdes vārdā:


Valērijs Matigins
Valdes priekšsēdētājs
(Prezidents)



2010. gada 26.februārī

Konsolidētais peļņas vai zaudējumu aprēķins

	Piezīme	2009 LVL	2009 EUR	2008 LVL	2008 EUR
Neto apgrozījums	3	22 441 240	31 931 008	20 086 220	28 580 116
Gatavās produkcijas un nepabeigto ražojumu krājumu izmaiņas		86 809	123 518	875 078	1 245 124
Pārējie saimnieciskās darbības ieņēmumi	4	409 361	582 468	508 349	723 316
Materiālu izmaksas:					
izejvielu un palīgmateriālu izmaksas		(2 326 977)	(3 310 990)	(3 229 985)	(4 595 855)
pārējās ārējās izmaksas		(1 606 572)	(2 285 946)	(1 893 967)	(2 694 872)
		(3 933 549)	(5 596 936)	(5 123 952)	(7 290 727)
Personāla izmaksas:					
atlīdzība par darbu	9	(5 017 518)	(7 139 285)	(6 937 286)	(9 870 869)
pārējās sociālās apdrošināšanas izmaksas	9	(1 139 469)	(1 621 318)	(1 508 002)	(2 145 694)
		(6 156 987)	(8 760 603)	(8 445 288)	(12 016 562)
Nolietojums un amortizācija	11,12.	(2 262 640)	(3 219 447)	(2 555 345)	(3 635 928)
Pārējās saimnieciskās darbības izmaksas	5	(7 194 285)	(10 236 545)	(6 282 538)	(8 939 246)
Ieņēmumi no līdzdalības meitas uzņēmumu kapitālā		-	-	32 630	46 428
Finanšu ieņēmumi	6	69 702	99 177	44 715	63 624
Finanšu izmaksas	7	(553 131)	(787 035)	(681 963)	(970 346)
(Zaudējumi)/ peļņa pirms nodokļiem		2 906 520	4 135 605	(1 542 094)	(2 194 203)
Uzņēmumu ienākuma nodoklis par pārskata gadu	18	(356 165)	(506 778)	-	-
Atliktais uzņēmumu ienākuma nodoklis	18	10 137	14 424	95 566	135 978
Pārskata gada (zaudējumi)/ peļņa		2 560 492	3 643 251	(1 446 528)	(2 058 224)
Peļņa un koriģētā peļņa uz akciju	10	0.182	0.259	(0.103)	(0.146)

Pielikums ir šī finanšu pārskata neatņemama sastāvdaļa.

Koncerna valdes vārdā:


 Valērijs Maligins
 Valdes priekšsēdētājs
 (Prezidents)



2010. gada 26. februārī

Konsolidētā bilance

		AKTĪVS				
		Piezīme	31.12.2009	31.12.2009	31.12.2008	31.12.2008
			LVL	EUR	LVL	EUR
ILGTERMIŅA IEGULDĪJUMI						
Nemateriālie aktīvi						
	Nemateriālā vērtība	10	503 930	717 028	503 930	717 028
	Patenti	10	5 923 670	8 428 623	6 061 513	8 624 756
	Pārējie nemateriālie ieguldījumi	10	637 935	907 700	399 113	567 887
	Avansa maksājumi par nemateriālajiem aktīviem		173 471	246 827	289 678	412 175
	KOPĀ		7 239 006	10 300 178	7 254 234	10 321 845
Pamatlīdzekļi						
	Zemes gabali, ēkas un būves	11	6 445 656	9 171 342	6 980 756	9 932 721
	Iekārtas un mašīnas	11	2 862 135	4 072 451	4 052 292	5 765 892
	Pārējie pamatlīdzekļi	11	183 408	260 966	262 939	374 128
	Pamatlīdzekļu izveidošana un nepabeigto celtniecības objektu izmaksas	11	111 637	158 845	88 779	126 321
	Avansa maksājumi par pamatlīdzekļiem		247 580	352 275	229 545	326 613
	KOPĀ		9 850 416	14 015 879	11 614 311	16 525 676
Ilgtermiņa finanšu ieguldījumi						
	Pārējie vērtspapīri un ieguldījumi		386	549	386	549
	Līdzdalība radniecīgo uzņēmumu kapitālā		650	925	650	925
	KOPĀ		1 036	1 474	1 036	1 474
	KOPĀ ILGTERMIŅA IEGULDĪJUMI		17 090 458	24 317 531	18 869 581	26 848 995
APGROZĀMIE LĪDZEKĻI						
Krājumi						
	Izejvielas un materiāli		668 186	950 743	983 211	1 398 983
	Nepabeigtie ražojumi		4 029 985	5 734 152	3 644 321	5 185 402
	Gatavie ražojumi un preces pārdošanai		1 881 127	2 676 603	2 294 060	3 264 153
	Preces ceļā		19 074	27 140	-	-
	Avansa maksājumi par precēm		45 242	64 374	16 785	23 883
	KOPĀ	12	6 643 614	9 453 011	6 938 377	9 872 421
Debitori						
	Pircēju un pasūtītāju parādi	13	5 414 429	7 704 038	4 577 918	6 513 790
	Radniecīgo uzņēmumu parādi		73 000	103 870	37 325	53 109
	Avansa maksājumi piegādātājiem		-	-	491 069	698 728
	Citi debitori		200 862	285 801	277 994	395 550
	Uzņēmumu ienākuma nodoklis		235	334	124 194	176 712
	Īstermiņa aizdevumi vadībai un darbiniekiem		423 000	601 875	239 438	340 690
	Nākamo periodu izmaksas		89 974	128 021	66 254	94 271
	KOPĀ		6 201 500	8 823 940	5 814 192	8 272 850
Nauda		14	683 055	971 900	37 106	52 797
	KOPĀ APGROZĀMIE LĪDZEKĻI		13 528 169	19 248 850	12 789 675	18 198 068
KOPĀ AKTĪVS			30 618 627	43 566 381	31 659 256	45 047 063

	Piezīme	PASĪVS			
		31.12.2009 LVL	31.12.2009 EUR	31.12.2008 LVL	31.12.2008 EUR
PAŠU KAPITĀLS					
Akciju kapitāls	15	14 085 078	20 041 260	14 085 078	20 041 260
Akciju emisijas uzcenojums		1 759 708	2 503 839	1 759 708	2 503 839
Nesadalītā peļņa/ (uzkrātie zaudējumi):					
iepriekšējo gadu nesadalītā peļņa		(1 096 253)	(1 559 828)	350 275	498 396
pārskata gada (zaudējumi)/ peļņa		2 560 492	3 643 252	(1 446 528)	(2 058 224)
KOPĀ PAŠU KAPITĀLS		17 309 025	24 628 523	14 748 533	20 985 271
KREDITORI					
Ilgtermiņa kreditori					
Aizņēmumi no kredītiestādēm	16	3 564 690	5 072 097	4 944 134	7 034 869
Parādi piegādātājiem un darbuzņēmējiem un pārējie kreditori		3 007 882	4 279 831	1 256 836	1 788 317
Atliktā uzņēmumu ienākuma nodokļa saistības		708 027	1 007 432	718 164	1 021 855
Nodokļi un sociālās apdrošināšanas obligātās iemaksas	18	197 586	281 140	394 981	562 007
Finanšu nomas saistības	17	104 531	148 734	216 828	308 518
KOPĀ		7 582 716	10 789 233	7 530 943	10 715 567
Īstermiņa kreditori					
Aizņēmumi no kredītiestādēm	16	2 412 513	3 432 697	3 482 417	4 955 033
Finanšu nomas saistības	17	108 708	154 678	172 536	245 497
No pircējiem saņemtie avansa maksājumi		125 035	177 909	356 829	507 722
Parādi piegādātājiem un darbuzņēmējiem un pārējie kreditori	20	1 375 596	1 957 297	3 278 115	4 664 337
Parādi radniecīgajiem uzņēmumiem		199 142	283 354	344 786	490 586
Nodokļi un valsts sociālās apdrošināšanas obligātās iemaksas	18	578 711	823 432	935 430	1 330 997
Uzņēmuma ienākuma nodoklis	18	304 262	432 926	-	-
Uzkrātās saistības	19	622 918	886 332	809 667	1 152 052
KOPĀ		5 726 885	8 148 623	9 379 780	13 346 224
KOPĀ KREDITORI		13 309 602	18 937 857	16 910 723	24 061 791
KOPĀ KREDITORI UN PAŠU KAPITĀLS		30 618 627	43 566 381	31 659 256	45 047 063

Pielikums ir šī finanšu pārskata neatņemama sastāvdaļa.

Koncerna valdes vārdā:


 Valērijs Matigins
 Valdes priekšsēdētājs
 (Prezidents)



2010. gada 26. februārī

Konsolidētais naudas plūsmas pārskats

	2009 LVL	2009 EUR	2008 LVL	2008 EUR
Naudas plūsma saimnieciskās darbības rezultātā				
Pārskata gada (zaudējumi)/ peļņa pirms nodokļiem	2 965 475	4 219 491	(1 542 094)	(2 194 202)
Korekcijas:				
Pamatlīdzekļu nolietojums un nemateriālo aktīvu amortizācija	2 272 104	3 232 913	2 581 624	3 673 320
Zaudējumi no ilgtermiņa ieguldījumu pārdošanas/ norakstīšanas	8 455	12 030	231 401	329 254
Uzkrājumu pieaugums	495 731	705 362	116 970	166 433
Procentu izmaksas	385 028	547 845	589 224	838 390
Saimnieciskās darbībaspeļņa pirms apgrozāmā kapitāla izmaiņām	6 126 793	8 717 641	1 977 125	2 813 195
Krājumu (pieaugums)	(115 438)	(164 253)	(605 609)	(861 704)
Debitoru parādu un nākamo periodu izmaksu samazinājums	(480 852)	(684 191)	313 977	446 749
Kreditoru parādu un saņemto avansa maksājumu pieaugums/ (samazinājums)	(2 662 501)	(3 788 398)	1 019 272	1 450 293
Nauda saimnieciskās darbības rezultātā	2 868 002	4 080 799	2 704 765	3 848 534
Izdevumi procentu maksājumiem	(328 173)	(466 948)	(596 552)	(848 817)
Izdevumi uzņēmumu ienākuma nodokļa maksājumiem	(44 891)	(63 874)	(199 830)	(284 332)
Neto nauda saimnieciskās darbības rezultātā	2 494 938	3 549 977	1 908 383	2 715 384
Naudas plūsma ieguldījumu izmaiņu rezultātā				
Nemateriālo ieguldījumu un pamatlīdzekļu iegāde	(493 164)	(701 709)	(3 008 450)	(4 280 639)
Meitas uzņēmuma iegāde	-	-	(282 988)	(402 656)
Ieņēmumi no pamatlīdzekļu pārdošanas	7 226	10 282	1 708	2 430
Atmaksātie aizdevumi	6 069	8 635	243 263	346 132
Izsniegtie aizdevumi	(200 906)	(285 863)	(338 565)	(481 735)
Neto nauda ieguldījumu izmaiņu rezultātā	(680 775)	(968 656)	(3 385 032)	(4 816 467)
Naudas plūsma finansēšanas darbības rezultātā				
Ieņēmumi no akciju emisijas	-	-	-	-
Atmaksāti aizņēmumi	(1 668 610)	(2 374 218)	(1 432 018)	(2 037 578)
Saņemtie aizņēmumi	500 396	711 999	1 867 169	2 656 742
Neto nauda finansēšanas darbības rezultātā	(1 168 214)	(1 662 219)	435 151	619 164
Naudas palielinājums/ (samazinājums)	645 949	919 103	(1 041 498)	(1 481 918)
Nauda pārskata gada sākumā	37 106	52 797	1 078 604	1 534 715
Nauda pārskata gada beigās	683 055	971 900	37 106	52 797

Pielikums ir šī finanšu pārskata neatņemama sastāvdaļa.

Konsolidētais pašu kapitāla izmaiņu pārskats

	Akciju kapitāls		Akciju emisijas uzcenojums		Nesadalītā peļņa/ (uzkrātie zaudējumi)	Nesadalītā peļņa/ (uzkrātie zaudējumi)	Kopā	Kopā
	LVL	EUR	LVL	EUR	LVL	EUR		
2008.gada 31.decembrī	14 085 078	20 041 260	1 759 708	2 503 839	(1 096 253)	(1 559 828)	14 748 533	20 985 272
Pārskata gada peļņa	-	-	-	-	2 560 492	3 643 252	2 560 492	3 643 252
2009.gada 31.decembrī	14 085 078	20 041 260	1 759 708	2 503 839	1 464 239	2 083 424	17 309 025	24 628 523

Pielikums ir šī finanšu pārskata neatņemama sastāvdaļa.

Finanšu pārskata pielikums

1. Vispārīga informācija par Koncernu

Olianfarm Koncerns (turpmāk tekstā – Koncerns) nodarbojas ar ķīmiski-farmaceutiskās produkcijas ražošanu un izplatīšanu.

AS „Olainfarm” (turpmāk tekstā – Koncerna mātes uzņēmums) reģistrēta Latvijas Republikas Uzņēmumu reģistrā 1991. gada 10. jūnijā (atkārtoti 1997. gada 27. martā) un ierakstīta Latvijas Republikas Komercreģistrā 2004. gada 4. augustā.

Koncerna mātes uzņēmuma akcijas tiek kotētas Rīgas Fondu biržā.

Šo konsolidēto finanšu pārskatu valde apstiprinājusi 2010. gada 26. februārī.

Koncerna mātes uzņēmuma akcionāriem ir tiesības pēc finanšu pārskata izdošanas veikt tajā labojumus.

2. Nozīmīgu grāmatvedības uzskaites principu kopsavilkums

Finanšu pārskata sagatavošanas pamatnostādnes

Šo konsolidēto finanšu pārskatu sagatavošanā izmantotie uzskaites principi netika mainīti, salīdzinot ar iepriekšējiem periodiem.

Ārvalstu valūtu pārvērtēšana

Uzņēmuma funkcionālā valūta un uzrādīšanas valūta ir Latvijas Republikas naudas vienība Lats (Ls). Visi darījumi ārvalstu valūtās ir pārvērtēti latos pēc Latvijas Bankas oficiāli noteiktā valūtas kursa attiecīgā darījuma veikšanas dienā. Monetārie aktīvi un saistības ārvalstu valūtās tiek pārrēķinātas latos pēc Latvijas Bankas noteiktā valūtas kursa pārskata gada pēdējā dienā. Valūtu kursa starpības, kas rodas no norēķiniem valūtās vai, atspoguļojot aktīvu un saistību posteņus, lietojot valūtas kursus, kuri atšķiras no sākotnēji darījumu uzskaitē izmantotajiem valūtas kursiem, tiek atzītas peļņas vai zaudējumu aprēķinā neto vērtībā.

Pēdējos divos gados valūtas maiņas kursi (Ls pret EUR un USD) bija šādi:

	<u>31.12.2009.</u>	<u>31.12.2008.</u>
EUR	0,702804	0,702804
USD	0,489	0,495

3. Neto apgrozījums

Uzņēmējdarbības segments	2009		2008	
	LVL	EUR	LVL	EUR
Gatavās zāļu formas	20 986 161	29 860 616	18 494 454	26 315 237
Ķīmiskā produkcija	1 455 080	2 070 392	1 591 766	2 264 879
KOPĀ:	22 441 240	31 931 008	20 086 220	28 580 116

Noieta tirgus	2009		2008	
	LVL	EUR	LVL	EUR
NVS valstis	17 156 717	24 411 809	14 197 981	20 201 907
Latvija	2 965 522	4 219 558	3 219 004	4 580 230
Eiropas valstis	1 286 881	1 831 067	1 853 838	2 637 774
Baltijas valstis (Lietuva un Igaunija)	484 591	689 511	558 532	794 719
Citas	547 529	779 063	256 865	365 486
KOPĀ:	22 441 240	31 931 008	20 086 220	28 580 116

4. Pārējie saimnieciskās darbības ieņēmumi

	2009		2008	
	LVL	EUR	LVL	EUR
Ieņēmumi no notekūdeņu attīrīšanas	172 905	246 022	152 781	217 388
Ieņēmumi no pakalpojumiem*	95 793	136 301	118 749	168 965
Ieņēmumi no telpu nomas	66 925	95 226	54 702	77 835
Ieņēmumi no apgrozāmo līdzekļu pārdošanas	995	1 416	52 893	75 261
Ieņēmumi no ēdināšanas pakalpojumiem	25 813	36 728	44 882	63 862
Ieņēmumi no ilgtermiņa ieguldījumu pārdošanas, neto	3 654	5 198	1 708	2 430
Pārējie saimnieciskās darbības ieņēmumi	43 275	61 575	82 632	117 574
KOPA:	409 361	582 468	508 349	723 316

* Ieņēmumi no pakalpojumi ietver maksu par preparātu analīzi pēc klientu pieprasījuma.

5. Pārējās saimnieciskās darbības izmaksas

	2009		2008	
	LVL	EUR	LVL	EUR
Mārketiņa izmaksas*	4 784 714	6 808 034	3 868 863	5 504 896
Pārējās pārdošanas izmaksas	73 060	103 955	153 308	218 138
Pārdošanas komisijas izmaksas	131 968	187 774	109 984	156 493
Transporta izmaksas	84 986	120 924	108 523	154 414
Medikamentu ekspertīzes izmaksas	7 001	9 962	22 332	31 776
<i>Kopā pārdošanas izmaksas:</i>	<i>5 081 730</i>	<i>7 230 650</i>	<i>4 263 010</i>	<i>6 065 716</i>
Uzkrājumi krājumiem	351 470	500 097	77 931	110 886
Apdrošināšanas izmaksas	158 971	226 195	144 168	205 132
Apsardzes izmaksas	158 747	225 877	31 660	45 047
Nedrošiem debitoru parādiem izveidotie uzkrājumi	135 593	192 931	62 645	89 136
Norakstītie apgrozāmie līdzekļi	134 585	191 497	104 636	148 883
Informācija un biznesa konsultācijas	101 894	144 982	122 330	174 060
Komandējumu izmaksas	92 618	131 784	151 229	215 179
Pārējie nodokļi	59 179	84 204	54 287	77 243
Sakaru izmaksas	59 011	83 965	75 785	107 833
Uzkrājumi nepabeigtajiem ražojumiem	58 731	83 567	39 452	56 135
Reprezentācijas izmaksas	44 073	62 710	69 426	98 784
Autoparka uzturēšanas izmaksas	40 688	57 894	74 766	106 382
Zāļu deklarēšanas izdevumi	40 409	57 497	82 217	116 985
Materiālās palīdzības izmaksas	39 171	55 735	44 842	63 804
Sociālās infrastruktūras izmaksas	32 290	45 945	48 742	69 354
Uzkrājums nemateriāliem ieguldījumiem	30 702	43 685	-	-
Kārtējie remonts	30 027	42 725	57 883	82 361
Revīzijas pakalpojumu apmaks	29 650	42 188	42 415	60 351
Naudas apgrozījuma blakus izdevumi	29 535	42 025	26 819	38 160
Izglītības izmaksas	28 016	39 863	24 535	34 910
Ziedojumi	25 223	35 889	26 747	38 058
Atkritumu izvešanas izmaksas	19 680	28 002	19 024	27 068
LR reģistrēto medikamentu ikgadēja maksa	19 250	27 390	3 051	4 341
Ziedu un dāvanu izmaksas	17 379	24 728	62 633	89 119
Jaunu produktu pētniecības un izstrādes izmaksas	16 399	23 334	108 215	153 976
Viesu uzņemšana	14 583	20 750	20 031	28 502
Ēku inventarizācija	13 000	18 497	-	-
Biedru naudas	12 392	17 632	15 437	21 965
Biroja izmaksas	12 089	17 201	27 519	39 156
Labaratorijas analīzes	11 131	15 838	11 917	16 957
Norakstītie un pārdotie pamatlīdzekļi	10 421	14 828	56 844	80 882
Juridisko pakalpojumu izmaksas	8 413	11 971	33 830	48 136
Norakstītie nemateriālie aktīvi	-	-	110 714	157 532
Pārējās saimnieciskās darbības izmaksas	277 235	394 470	187 798	267 212
KOPĀ:	7 194 285	10 236 545	6 282 538	8 939 246

6. Finanšu ieņēmumi

	2009		2008	
	LVL	EUR	LVL	EUR
Uzkrātie procenti par depozītiem un atlikumiem bankas kontos	13 804	19 642	21 502	30 594
Ieņēmumi no valūtas kursu svārstībām, neto	33 860	48 179	7 220	10 273
Procentu ieņēmumi par aizdevumiem	12 291	17 488	11 175	15 901
Komisijas maksa par valūtas maiņu	9 746	13 868	-	-
Saņēmta soda nauda	-	-	4 818	6 855
KOPĀ:	69 702	99 177	44 715	63 624

7. Finanšu izmaksas

	2009		2008	
	LVL	EUR	LVL	EUR
Procentu maksājumi par aizdevumiem	411 045	584 865	589 224	838 390
Samaksātā soda nauda par kavētiem maksājumiem	142 086	202 170	59 338	84 430
Komisijas maksa par valūtas maiņu	-	-	33 401	47 526
KOPĀ:	553 131	787 035	681 963	970 346

8. Personāla izmaksas un darbinieku skaits

	2009		2008	
	LVL	EUR	LVL	EUR
Atbildība par darbu	5 017 518	7 139 285	6 937 286	9 870 868
Valsts sociālās apdrošināšanas obligātās iemaksas	1 139 469	1 621 318	1 508 002	2 145 694
KOPĀ:	6 156 987	8 760 603	8 445 288	12 016 562

	2009		2008	
	LVL	EUR	LVL	EUR
Koncerna vadība				
Atbildība par darbu	387 327	551 117	538 385	766 053
Valsts sociālās apdrošināšanas obligātās iemaksas	92 974	132 290	115 959	164 995
Valdes locekļi				
Atbildība par darbu	375 767	534 668	405 376	576 798
Valsts sociālās apdrošināšanas obligātās iemaksas	70 995	101 017	16 288	23 176
Padomes locekļi				
Atbildība par darbu	91 575	130 299	153 855	218 915
Valsts sociālās apdrošināšanas obligātās iemaksas	20 825	29 632	22 607	32 167
KOPĀ:	1 039 463	1 479 023	1 252 470	1 782 105

	31.12.2009	31.12.2008
Vidējais darbinieku skaits pārskata gadā	857	1 003

9. Pamata un koriģētā peļņa uz akciju

Peļņa uz akciju tiek aprēķināta, dalot uz akcionāriem attiecināmo pārskata gada peļņu ar vidējo svērto akciju skaitu pārskata periodā. Nākamajā tabulā atspoguļota peļņa uz akciju aprēķinā izmantotā informācija par peļņu un akcijām:

	2009		2008	
	LVL	EUR	LVL	EUR
Uz akcionāriem attiecinātā neto peļņa	2 560 492	3 643 252	(1 446 527)	(2 058 222)
Vidējais svērtais parasto akciju skaits*	14 085 078	14 085 078	14 085 078	14 085 078
Peļņa uz akciju:	0,182	0,259	(0,103)	(0,146)

Koncerna mātes uzņēmumam nav potenciālu parasto akciju, kurām būtu atšķaidoša ietekme, tādējādi koriģētā peļņa uz akciju sakrīt ar pamata peļņu uz akciju.

10. Nemateriālie aktīvi

	Nemateriāla vērtība		Razošanas tehnoloģijas *		Patenti*		Pārējie nemateriālie ieguldījumi		KOPĀ	
	LVL	EUR	LVL	EUR	LVL	EUR	LVL	EUR	LVL	EUR
Sākotnējā vērtība 31.12.2007.	-	-	1 710 896	2 434 386	950 000	1 351 728	375 480	534 260	3 036 376	4 320 374
legāde	-	-	-	-	1 900 000	2 703 456	183 831	261 568	2 083 831	2 965 024
legāde uzņēmējdarbības apvienošanas rezultātā	-	-	-	-	3 359 531	4 780 182	-	-	3 359 531	4 780 182
2008 Meitas uzņēmuma iegādes rezultātā	503 930	717 028	-	-	-	-	-	-	503 930	717 028
Pārklasifikācija***	-	-	(322 797)	(459 299)	-	-	322 797	459 299	-	-
Izslēgšana	-	-	(1 388 099)	(1 975 087)	-	-	(63 325)	(90 103)	(1 451 424)	(2 065 190)
Sākotnējā vērtība 31.12.2008.	503 930	717 028	-	-	6 209 531	8 835 367	818 783	1 165 023	7 532 244	10 717 418
2009 legāde	-	-	-	-	18 918	26 918	410 590	584 217	429 508	611 135
Izslēgšana	-	-	-	-	-	-	(44 105)	(62 756)	(44 105)	(62 756)
Sākotnējā vērtība 31.12.2009.	503 930	717 028	-	-	6 228 449	8 862 285	1 185 268	1 686 484	7 917 647	11 265 797
Uzkrātā amortizācija 31.12.2007.	-	-	1 170 439	1 665 385	-	-	185 150	263 445	1 355 589	1 928 829
Amortizācija	-	-	310 249	441 445	148 018	210 611	91 485	130 171	549 752	782 227
2008 Pārklasifikācija***	-	-	(204 903)	(291 551)	-	-	204 903	291 551	-	-
Izslēgto aktīvu amortizācija	-	-	(1 275 785)	(1 815 279)	-	-	(61 866)	(88 027)	(1 337 651)	(1 903 306)
Uzkrātā amortizācija 31.12.2008.	-	-	-	-	148 018	210 611	419 672	597 139	567 690	807 750
2009 Amortizācija	-	-	-	-	156 763	223 054	171 624	244 198	328 387	467 252
Izslēgto aktīvu amortizācija	-	-	-	-	-	-	(43 962)	(62 552)	(43 962)	(62 552)
Uzkrātā amortizācija 31.12.2009.	-	-	-	-	304 781	433 664	547 334	778 785	852 115	1 212 450
Bilances vērtība 31.12.2008.	503 930	717 028	-	-	6 061 513	8 624 756	399 113	567 887	6 964 556	9 909 670
Bilances vērtība 31.12.2009.	503 930	717 028	-	-	5 923 670	8 428 623	637 935	907 700	7 065 535	10 053 351

11. Pamatlīdzekļi

LVL

	Zeme	Ēkas un būves	Iekārtas un mašīnas	Pārējie pamatlīdzekļi	Nepabeigtā celtniecība	KOPĀ
Sākotnējā vērtība 31.12.2007.	79 578	15 028 546	16 113 198	1 042 042	1 689 138	33 952 502
2008. gada legāde	-	8 182	1 233 082	120 445	2 639 276	4 000 985
2008. gada izslēgšana	-	(290 020)	(452 833)	(150 618)	(15 253)	(908 724)
2008. gada Pārklasifikācija	-	3 783 550	557 602	(154 312)	(4 186 840)	-
Sākotnējā vērtība 31.12.2008.	79 578	18 530 257	17 451 049	857 556	126 321	37 044 762
2009. gada legāde	-	-	211 928	6 447	32 524	250 899
2009. gada izslēgšana	-	(44 278)	(219 516)	(8 496)	-	(272 291)
Sākotnējā vērtība 31.12.2009.	79 578	18 485 979	17 443 461	855 507	158 845	37 023 370
Uzkrātais nolietojums 31.12.2007.	-	8 334 393	9 909 622	449 518	-	18 693 533
2008. gada Nolietojums	-	568 672	2 188 235	134 187	-	2 891 093
2008. gada Izslēgto aktīvu nolietojums	-	(225 949)	(412 700)	(100 275)	-	(738 924)
Uzkrātais nolietojums 31.12.2008.	-	8 677 116	11 685 157	483 429	-	20 845 702
2009. gada Nolietojums	-	748 936	1 897 119	119 687	-	2 765 743
2009. gada Izslēgto aktīvu nolietojums	-	(31 837)	(210 588)	(7 759)	-	(250 183)
2009. gada Reversēts vērtības samazinājums	-	-	(676)	(817)	-	(1 493)
Uzkrātais nolietojums 31.12.2009.	-	9 394 216	13 371 012	594 541	-	23 359 769
Balances vērtība 31.12.2008.	79 578	9 853 143	5 765 892	374 128	126 321	16 199 063
Balances vērtība 31.12.2009.	79 578	9 091 764	4 072 451	260 966	158 845	13 663 606

EUR

	Zeme	Ēkas un būves	Iekārtas un mašīnas	Pārējie pamatlīdzekļi	Nepabeigtā celtniecība	KOPĀ
Sākotnējā vērtība 31.12.2007.	79 578	15 028 546	16 113 198	1 042 042	1 689 138	33 952 502
2008. gada legāde	-	8 182	1 233 082	120 445	2 639 276	4 000 985
2008. gada izslēgšana	-	(290 020)	(452 833)	(150 618)	(15 253)	(908 724)
2008. gada Pārklasifikācija	-	3 783 550	557 602	(154 312)	(4 186 840)	-
Sākotnējā vērtība 31.12.2008.	79 578	18 530 257	17 451 049	857 556	126 321	37 044 762
2009. gada legāde	-	-	211 928	6 447	32 524	250 899
2009. gada izslēgšana	-	(44 278)	(219 516)	(8 496)	-	(272 291)
Sākotnējā vērtība 31.12.2009.	79 578	18 485 979	17 443 461	855 507	158 845	37 023 370
Uzkrātais nolietojums 31.12.2007.	-	8 334 393	9 909 622	449 518	-	18 693 533
2008. gada Nolietojums	-	568 672	2 188 235	134 187	-	2 891 093
2008. gada Izslēgto aktīvu nolietojums	-	(225 949)	(412 700)	(100 275)	-	(738 924)
Uzkrātais nolietojums 31.12.2008.	-	8 677 116	11 685 157	483 429	-	20 845 702
2009. gada Nolietojums	-	748 936	1 897 119	119 687	-	2 765 743
2009. gada Izslēgto aktīvu nolietojums	-	(31 837)	(210 588)	(7 759)	-	(250 183)
2009. gada Reversēts vērtības samazinājums	-	-	(676)	(817)	-	(1 493)
Uzkrātais nolietojums 31.12.2009.	-	9 394 216	13 371 012	594 541	-	23 359 769
Balances vērtība 31.12.2008.	79 578	9 853 143	5 765 892	374 128	126 321	16 199 063
Balances vērtība 31.12.2009.	79 578	9 091 765	4 072 451	260 966	158 845	13 663 606

Sakarā ar to, ka kafejnīcas un ēdnīcas pamatlīdzekļu nolietojuma summa 5 687 latu apmērā peļņas vai zaudējumu aprēķinā atspoguļota kā pārējās saimnieciskās darbības izmaksas un Reinolds pamatlīdzekļu un nemateriālo ieguldījumu nolietojuma summa 3 834 latu apmērā iekļauta pārējās saimnieciskās darbības izmaksās, kopējā pamatlīdzekļu un nemateriālo aktīvu nolietojuma un amortizācijas summa, kas norādīta peļņas vai zaudējumu aprēķinā atšķiras no pielikums 10. Un 11. Piezīmē norādītās pamatlīdzekļu un nemateriālo aktīvu nolietojuma un amortizācijas kopsummas par 9 521 latiem.

12. Krājumi

	31.12.2009.		31.12.2008.	
	LVL	EUR	LVL	EUR
Nepabeigtie ražojumi (sākotnēja vērtība)	4 269 847	6 075 445	3 825 452	5 443 128
Ģatavie ražojumi un preces pārdošanai (sākotnēja vērtība)*	2 243 903	3 192 786	2 456 061	3 494 660
Izejvielas un materiāli (sākotnēja vērtība)	904 337	1 286 755	1 068 667	1 520 576
Avansa maksājumi par precēm	45 242	64 374	16 785	23 883
Preces ceļā	19 074	27 140	-	-
KOPĀ:	7 482 403	10 646 500	7 366 965	10 482 247
Uzkrājumi izejvielām un materiāliem	(236 150)	(336 012)	(85 456)	(121 592)
Uzkrājumi nepabeigtajiem ražojumiem	(239 862)	(341 293)	(181 131)	(257 726)
Uzkrājumi ģataviem ražojumiem un precēm pārdošanai	(362 776)	(516 184)	(162 001)	(230 507)
KOPĀ:	(838 789)	(1 193 489)	(428 588)	(609 825)
KOPĀ:	6 643 614	9 453 011	6 938 377	9 872 421

* 2009. gada 31. decembrī Koncerna rājumos bija uzskaitītas konsignācijā nodotās preces 265 700 latu (2008. gadā 31. decembrī: 231 737 latu) vērtībā.

13. Pircēju un pasūtītāju parādi

	31.12.2009.		31.12.2008.	
	LVL	EUR	LVL	EUR
Pircēju un pasūtītāju parādi	5 466 032	7 777 463	4 598 706	6 543 368
Uzkrājumi nedrošiem parādiem	(51 603)	(73 424)	(20 788)	(29 579)
KOPĀ:	5 414 429	7 704 038	4 577 918	6 513 790

14. Nauda un īstermiņa noguldījumi

	31.12.2009.		31.12.2008.	
	LVL	EUR	LVL	EUR
Nauda bankās un kasē	182 659	259 900	37 106	52 797
Īstermiņa noguldījumi	500 396	712 000	-	-
	683 055	971 900	37 106	52 797

2009. gada 23. septembrī uzņēmums noslēdza Depozīta līgumu ar AS SEB Banka par 712 000 eiro noguldīšanu uz 6 mēnešiem. Šī noguldījuma procentu likme ir 2,5 procenti gadā.

	31.12.2009.		31.12.2008.	
	Valūta	LVL	Valūta	LVL
Naudas līdzekļu sadalījums pa valūtām:				
LVL	-	90 216	-	28 267
EUR	810 585	569 682	11 433	8 035
USD	47 185	23 033	1 625	804
RUB	7 499	123	-	-
KOPĀ:		683 055		37 106

Par naudu bankā tiek aprēķināti procenti ar vidējo procentu likmi 0,25%, pamatojoties uz bankas konta apkalpošanas līgumu.

15. Akciju kapitāls

Koncerna mātes uzņēmuma akciju kapitāls ir 14 085 078 lati (2008. gadā: 14 085 078 lati), un to veido 14 085 078 akcijas (2008. gadā: 14 085 078 akcijas). Vienas akcijas nominālvērtība ir 1 lats.

Visas 14 085 078 akcijas ir dematerializētas balsstiesīgas parastās uzrādītāja akcijas, kas atrodas publiskā apgrozībā.

16. Aizņēmumi no kredītiestādēm

Ilgtermiņa:			Procentu likme(%)		31.12.2009.	31.12.2009.	31.12.2008.	31.12.2008.
			2009.gada 31.decembrī	Atmaksas termiņš	LVL	EUR	LVL	EUR
Aizņēmums no A/S			EUR LIBOR (3					
"SEB banka"	6 950 000	EUR	mēn.)+2.1%	08.12.2011.	1 576 917	2 243 750	2 117 574	3 013 036
Aizņēmums no A/S			EURIBOR (3					
"SEB banka"	4 000 000	EUR	mēn.)+2.1%	23.05.2013.	1 148 243	1 633 803	1 623 378	2 309 859
Aizņēmums no A/S			EURIBOR (3					
"SEB banka"	2 000 000	EUR	mēn.)+2.1%	10.10.2012.	606 341	862 745	937 072	1 333 333
Aizņēmums no A/S			EURIBOR (3					
"SEB banka"	445 000	EUR	mēn.)+2.1%	30.01.2015.	233 189	331 798	266 110	378 640
KOPĀ:					3 564 690	5 072 097	4 944 134	7 034 869

Īstermiņa:			Procentu likme(%)		31.12.2009.	31.12.2009.	31.12.2008.	31.12.2008.
			2009.gada 31.decembrī	Atmaksas termiņš	LVL	EUR	LVL	EUR
Aizņēmums no A/S			EUR LIBOR (3					
"SEB banka"	6 950 000	EUR	mēn.)+2.1%	08.12.2011.	540 657	769 286	541 655	770 705
Aizņēmums no A/S			EURIBOR (3					
"SEB banka"	4 000 000	EUR	mēn.)+2.1%	23.05.2013.	475 135	676 056	475 978	677 255
Aizņēmums no A/S			EURIBOR (3					
"SEB banka"	2 000 000	EUR	mēn.)+2.1%	10.10.2012.	330 731	470 588	331 389	471 524
Aizņēmums no A/S			EURIBOR (3					
"SEB banka"	445 000	EUR	mēn.)+2.1%	30.01.2015.	32 921	46 842	33 014	46 975
Kredītlīnija no a/s "SEB			EURIBOR (3					
banka"	2 200 000	EUR	mēn.)+2.9%	03.01.2011.	1 033 069	1 469 925	2 100 382	2 988 574
KOPĀ:					2 412 513	3 432 697	3 482 417	4 955 033

2009. gada 27. martā tika parakstīti grozījumi kredītlīnijas līgumā ar AS „SEB banka”, kas noteica, ka kredītlīnijas jaunais atmaksas termiņš ir 2009. gada 30. jūnijs, kredītlīnijas limits līdz 2009. gada 31. maijam tiek samazināts līdz 2 200 000 eiro (Ls 1 546 169) un kredītlīnijas procentu likme ir Euribor 3m +2,9%. 2009.gada 14.jūlijā tika parakstīti grozījumi kredītlīnijas līgumā ar AS „SEB banka”, kas noteica, ka kredītlīnijas jaunais atmaksas termiņš ir 2009. gada 31. decembris. 2009.gada 14.jūlijā tika parakstīti grozījumi ilgtermiņa kredītlīgumos ar AS „SEB banka”, kas noteica, ka pievienotā procentu likme tiek palielināta līdz 2,1%. 2009.gada 22.maija AS Olainfarm noslēdza faktoringa līgumu ar SIA „SEB līzings” ar limitu EUR 800 000 (LVL 562 243). Kā papildus nodrošinājumu kredītsaistībām Koncerns ir noguldījis depozītā naudas līdzekļus 712 000 eiro (Ls 500 996) kā finanšu ķīlu par labu „SEB bankai”. 2009.gada 30.decembrī tika parakstīti grozījumi kredītlīnijas līgumā ar AS „SEB banka”, kas noteica, ka kredītlīnijas limits tiek samazināts līdz 1 488 000 EUR un kredītlīnijas jaunais atmaksas termiņš ir 2010.gada 31.decembris.

17. Finanšu nomas saistības

	31.12.2009.		31.12.2009.		31.12.2008.		31.12.2008.					
	LVL	EUR	LVL	EUR	LVL	EUR	LVL	EUR				
Finanšu līzings saistības pret SIA "SEB līzings", EUR	104 531	108 708	148 734	154 678	216 828	156 939	308 518	223 304				
Finanšu līzings saistības pret SIA "Swedbank Līzings", EUR	-	-	-	-	-	8 106	-	11 534				
Finanšu līzings saistības pret SIA "SEB līzings", LVL	-	-	-	-	-	2 023	-	2 878				
Finanšu līzings saistības pret SIA "Parex Līzings", EUR	-	-	-	-	-	5 468	-	7 780				
KOPĀ:					104 531	108 708	148 734	154 678	216 828	172 536	308 518	245 497

17. Finanšu nomas saistības (turpinājums)

Minimālo nomas maksājumu nākotnes vērtība iepriekš minētajām finanšu nomas saistībām var tikt atspoguļota šādi:

	31.12.2009.		31.12.2009.		31.12.2008.		31.12.2008.	
	Pašreizējā		Pašreizējā		Pašreizējā		Pašreizējā	
	Minimālie maksājumu vērtība	Minimālie maksājumu vērtība	Minimālie maksājumu vērtība	Minimālie maksājumu vērtība	Minimālie maksājumu vērtība	Minimālie maksājumu vērtība	Minimālie maksājumu vērtība	
	LVL	LVL	EUR	EUR	LVL	LVL	EUR	EUR
Gada laikā	116 129	108 708	165 237	154 678	192 109	172 536	273 346	245 497
Pēc viena gada, bet ne ilgāk kā piecus gadus	108 655	104 531	154 602	148 734	232 230	216 828	330 434	308 518
Kopā minimālie nomas maksājumi	224 784	213 239	319 839	303 412	424 339	389 364	603 780	554 015
Atskaitot finanšu izmaksas	(11 545)	-	(16 427)	-	(34 975)	-	(49 765)	-
Minimālo nomas maksājumu pašreizējā vērtība	213 239	213 239	303 412	303 412	389 364	389 364	554 015	554 015

18. Nodokļi un sociālās apdrošināšanas obligātās iemaksas

	31.12.2009	31.12.2009	31.12.2008	31.12.2008
	LVL	EUR	LVL	EUR
Iedzīvotāju ienākuma nodoklis *	(375 897)	(534 853)	(567 727)	(807 803)
Sociālās apdrošināšanas obligātās iemaksas *	(367 087)	(522 317)	(712 429)	(1 013 695)
Nekustamā īpašuma nodoklis *	(29 560)	(42 061)	(46 190)	(65 722)
Dabas resursa nodoklis	(3 650)	(5 194)	(4 065)	(5 784)
Uzņēmuma ienākuma nodoklis	(304 027)	(432 592)	124 194	176 712
Pievienotās vērtības nodoklis	94 222	134 066	90 895	129 332
KOPĀ:	(986 000)	(1 402 951)	(1 115 321)	(1 586 959)
Kopā saistības:	(1 080 559)	(1 537 496)	(1 330 411)	(1 893 004)
Kopā aktīvi:	94 559	134 545	215 089	306 044

19. Uzkrātās saistības

	31.12.2009.		31.12.2008.	
	LVL	EUR	LVL	EUR
Uzkrājumi neizmantotajiem atvaļinājumiem	324 312	461 454	378 894	539 117
Uzkrātie procenti par ilgtermiņa ieguldījuma iegādes parādu	107 774	153 349	34 062	48 466
Uzkrājumi elektroenerģijas un gāzes pakalpojumiem	90 524	128 804	176 158	250 650
Pārējās uzkrātās saistības	59 756	85 025	42 710	60 771
Uzkrājumi nodokļu soda naudai (skatīt pielikuma 25.piezīmi)	40 552	57 701	60 497	86 080
Uzkrājumi piroēju atlaidem	-	-	63 803	90 783
Uzkrājumi marketinga pakalpojumiem	-	-	53 543	76 184
KOPĀ:	622 918	886 332	809 667	1 152 052

20. Parādi piegādātājiem un darbuņēmējiem un pārējie kreditori

	31.12.2009		31.12.2008	
	LVL	EUR	LVL	EUR
Parādi piegādātājiem un darbuņēmējiem	1 070 746	1 523 535	1 676 597	2 385 583
Atbildība par darbu	304 850	433 762	295 468	420 413
Parāds par ilgtermiņa ieguldījumu (skatīt pielikuma 13.piezīmi)	-	-	1 306 050	1 858 342
KOPĀ:	1 375 596	1 957 297	3 278 115	4 664 337

21. Informācijas atspoguļošana par segmentiem

Pārvaldības nolūkā Koncerns sadalīts struktūrvienībās, pamatojoties uz tā ražotajiem produktiem. Šajā finanšu pārskatā sniegta informācija par diviem Koncerna saimnieciskās darbības segmentiem.

Gatavo zāļu formu segments ietver tabletes, kapsulas, ampulas un pulverus iepakojumā, proti, produktus, kas gatavi gala lietotāju lietošanai.

Tādu ķīmisko produktu un substanču segments, kas tiek pārdotas Koncerna klientiem, kuri no tām tālākās apstrādes procesā izgatavo gatavās zāļu formas. Abu segmentu ražošana ir nodalīta.

Segmentā „Ķīmiskā produkcija” Uzņēmums uzrādījis ieņēmumus no ķīmisko un farmaceitisko vielu pārdošanas tikai klientiem ārpus Uzņēmuma, Tomēr lielākā daļa ķīmisko vielu tiek izmantotas gatavo zāļu formu ražošanā pašā Uzņēmumā, un no tām gūtie ieņēmumi sedz izdevumus, kas ieguldīti ķīmisko produktu ražošanai nepieciešamajos pamatlīdzekļos. Uzņēmums neveic grāmatvedības uzskaiti katram segmentam atsevišķi.

21. Informācijas atspoguļošana par segmentiem (turpinājums)**LVL**

	Gatavās zāļu formas		Ķīmiskā produkcija		Neattiecināts		Kopā	
	31.12.2009.	31.12.2008.	31.12.2009.	31.12.2008.	31.12.2009.	31.12.2008.	31.12.2009.	31.12.2008.
Aktīvi								
Nemateriālie aktīvi	4 530 414	4 380 701	2 552 208	2 706 714	156 384	166 819	7 239 006	7 254 234
Pamatlīdzekļi	6 307 425	8 290 105	2 631 670	2 316 478	911 322	1 007 728	9 850 416	11 614 311
Finanšu aktīvi	-	-	-	-	1 036	1 036	1 036	1 036
Krājumi	4 687 601	5 423 035	1 955 825	1 515 342	188	-	6 643 614	6 938 377
Debitoru parādi	5 461 883	5 024 524	159 769	451 927	579 848	337 741	6 201 500	5 814 192
Nauda	-	-	-	-	683 055	37 106	683 055	37 106
Kopā aktīvs	20 987 324	23 118 365	7 299 471	6 990 461	2 331 833	1 550 430	30 618 626	31 659 256
Pasīvs								
Kopā pašu kapitāls	-	-	-	-	17 309 025	14 748 533	17 309 025	14 748 533
Atliktā uzņēmumu ienākuma nodokļa saistības	-	-	-	-	708 027	718 164	708 027	718 164
Aizņēmumi no kredītiestādēm	4 217 514	6 586 192	1 759 689	1 840 359	-	-	5 977 203	8 426 551
Pārējie aizdevumi	150 461	304 327	62 778	85 037	-	-	213 239	389 364
Nodokļi un sociālās apdrošināšanas iemaksas	762 442	1 039 849	318 117	290 562	-	-	1 080 559	1 330 411
Nopircējiem saņemtie avansi	95 218	326 420	29 817	30 409	-	-	125 035	356 829
Parādi piegādātājiem un darbuuzņēmējiem	3 092 983	3 544 518	1 290 496	990 433	-	-	4 383 478	4 534 951
Parādi radniecīgajiem uzņēmumiem	140 515	269 485	58 627	75 301	-	-	199 142	344 786
Uzkrātās saistības	-	-	-	-	622 918	809 667	622 918	809 667
Kopā pasīvs	8 459 134	12 070 791	3 519 523	3 312 101	18 639 970	16 276 364	30 618 626	31 659 256
Peļņas vai zaudējumu aprēķins								
Neto apgrozījums	20 986 160	18 494 454	1 455 080	1 591 766	-	-	22 441 240	20 086 220
Gatavās produkcijas krājumos un nepabeigto ražojumu krājumu izmaiņas	61 252	683 961	25 557	191 117	-	-	86 809	875 078
Pārējie saimnieciskās darbības ieņēmumi	-	-	-	-	409 361	508 349	409 361	508 349
Materiālu izmaksas	(2 775 512)	(4 004 881)	(1 158 037)	(1 119 071)	-	-	(3 933 549)	(5 123 952)
Personāla izmaksas	(4 344 370)	(6 600 837)	(1 812 617)	(1 844 451)	-	-	(6 156 987)	(8 445 288)
Nolietojums/ amortizācija un norakstījumi	(1 524 350)	(1 922 864)	(636 010)	(537 300)	(102 280)	(95 181)	(2 262 640)	(2 555 345)
Pārējās saimnieciskās darbības izmaksas	(5 076 287)	(4 910 432)	(2 117 998)	(1 372 106)	-	-	(7 194 285)	(6 282 538)
Ieņēmumi no līdzdalības meitas uzņēmumu kapitālā	-	-	-	-	-	32 630	-	32 630
Finanšu ieņēmumi	-	-	-	-	69 702	44 715	69 702	44 715
Finanšu izmaksas	-	-	-	-	(553 131)	(681 963)	(553 131)	(681 963)
Nodokļi	-	-	-	-	(346 028)	95 566	(346 028)	95 566
Pārskata gada peļņa/ (zaudējumi)	7 326 893	1 739 401	(4 244 025)	(3 090 045)	(522 376)	(95 884)	2 560 492	(1 446 528)

21. Informācijas atspoguļošana par segmentiem (turpinājums)

EUR

	Gatavās zāļu formas		Ķīmiskā produkcija		Neattiecināts		Kopā	
	31.12.2009.	31.12.2008.	31.12.2009.	31.12.2008.	31.12.2009.	31.12.2008.	31.12.2009.	31.12.2008.
Aktīvi								
Nemateriālie aktīvi	6 446 199	6 233 176	3 631 465	3 851 307	222 514	237 362	10 300 178	10 321 845
Pamatīdzekļi	8 974 658	11 795 757	3 744 528	3 296 051	1 296 695	1 433 868	14 015 879	16 525 676
Finanšu aktīvi	-	-	-	-	1 474	1 474	1 474	1 474
Krājumi	6 669 856	7 716 284	2 782 888	2 156 137	267	-	9 453 011	9 872 421
Debitoru parādi	7 771 559	7 149 254	227 331	643 034	825 050	480 562	8 823 940	8 272 850
Nauda	-	-	-	-	971 900	52 797	971 900	52 797
Kopā aktīvs	29 862 272	32 894 470	10 386 212	9 946 530	3 317 900	2 206 063	43 566 381	45 047 063
Pasīvs								
Kopā pašu kapitāls	-	-	-	-	24 628 524	20 985 272	24 628 523	20 985 271
Atliktā uzņēmumu ienākuma nodokļa saistības	-	-	-	-	1 007 432	1 021 855	1 007 432	1 021 855
Aizņēmumi no kredītiestādēm	6 000 982	9 371 307	2 503 811	2 618 595	-	-	8 504 794	11 989 902
Pārējie aizdevumi	214 087	433 018	89 324	120 997	-	-	303 412	554 015
Nodokļi un sociālās apdrošināšanas iemaksas	1 084 858	1 479 572	452 639	413 432	-	-	1 537 498	1 893 004
Nopircējiem saņemtie avansi	135 483	464 454	42 426	43 268	-	-	177 909	507 722
Parādi piegādātājiem un darbuuzņēmējiem	4 400 918	5 043 395	1 836 210	1 409 259	-	-	6 237 128	6 452 654
Parādi radniecīgajiem uzņēmumiem	199 934	383 443	83 419	107 144	-	-	283 354	490 586
Uzkrātās saistības	-	-	-	-	886 332	1 152 052	886 332	1 152 052
Kopā pasīvs	12 036 263	17 175 188	5 007 831	4 712 695	26 522 288	23 159 180	43 566 381	45 047 063
Peļņas vai zaudējumu aprēķins								
Neto apgrozījums	29 860 615	26 315 237	2 070 392	2 264 879	-	-	31 931 008	28 580 116
Gatavās produkcijas krājumos un nepabeigto ražojumu krājumu izmaiņas	87 154	973 189	36 364	271 935	-	-	123 518	1 245 124
Pārējie saimnieciskās darbības ieņēmumi	-	-	-	-	582 468	723 315	582 468	723 316
Materiālu izmaksas	(3 949 198)	(5 698 432)	(1 647 738)	(1 592 295)	-	-	(5 596 936)	(7 290 727)
Personāla izmaksas	(6 181 482)	(9 392 145)	(2 579 122)	(2 624 417)	-	-	(8 760 603)	(12 016 562)
Nolietojums/ amortizācija un norakstījumi	(2 168 955)	(2 735 989)	(904 961)	(764 509)	(145 531)	(135 430)	(3 219 447)	(3 635 928)
Pārējās saimnieciskās darbības izmaksas	(7 222 906)	(6 986 915)	(3 013 639)	(1 952 331)	-	-	(10 236 545)	(8 939 246)
Ieņēmumi no līdzdalības meitas uzņēmumu kapitālā	-	-	-	-	-	46 428	-	46 428
Finanšu ieņēmumi	-	-	-	-	99 177	63 624	99 177	63 624
Finašu izmaksas	-	-	-	-	(787 035)	(970 346)	(787 035)	(970 346)
Nodokļi	-	-	-	-	(492 353)	135 978	(492 354)	135 978
Pārskata gada peļņa/ (zaudējumi)	10 425 229	2 474 945	(6 038 703)	(4 396 738)	(743 274)	(136 431)	3 643 251	(2 058 224)

Sekundārā informācija sniegta pa ģeogrāfiskiem reģioniem. Ģeogrāfiskie segmenti, ka noteikti atkarībā no Koncerna aktīvu atrašanās vietas, nav atspoguļoti, jo lielākā daļa Koncerna aktīvu (aptuveni 92%) atrodas Latvijā. Ģeogrāfiskos segmentos Pārdošanas apjomi ārējiem pircējiem atspoguļoti sadalījumā pa ģeogrāfiskiem segmentiem atkarībā no attiecīgo klientu atrašanās vietas (skatīt pielikuma 3. piezīmi).