

AS „OLAINFARM”
(VIENOTAIS REĢISTRĀCIJAS NUMURS 40003007246)
NEREVIDĒTS KONSOLIDĒTAIS PĀRSKATS
PAR 2009. GADA 9 MĒNEŠIEM

**SAGATAVOTS SASKAŅĀ AR ES PIENĒMTAJIEM
STARPTAUTISKAJIEM FINANŠU PĀRSKATU STANDARTIEM**

Olaine, 2009

SATURS

Vispārīga informācija	3
Vadības ziņojums	5
Paziņojums par vadības atbildību	12
Konsolidētais peļņas vai zaudējumu aprēķins	13
Konsolidētā bilance	14
Konsolidētais naudas plūsmas pārskats	16
Konsolidētais pašu kapitāla izmaiņu pārskats	17
Finanšu pārskata pielikums	18

Vispārīga informācija

Koncerna mātes uzņēmuma nosaukums	Olainfarm
Koncerna mātes uzņēmuma juridiskais statuss	Akciju sabiedrība
Koncerna mātes uzņēmuma vienotais reģistrācijas numurs, vieta un datums	40003007246 Rīga, 1991. gada 10. jūnijs (atkārtoti - 1997. gada 27. marts)
Koncerna mātes uzņēmuma juridiskā adrese	Rūpnīcu iela 5 Olaine, Latvija, LV-2114
Koncerna mātes uzņēmuma lielākie akcionāri	SIA „Olmafarm” (42,56 %) Rūpnīcu iela 5 Olaine, Latvija, LV-2114 Juris Savickis (26,17 %)
Valde	Valērijs Maligins, valdes priekšsēdētājs (prezidents) <i>Ieņemamie amati citās uzņēmēj sabiedrībās:</i> SIA „Aroma” valdes priekšsēdētājs, SIA „Olmafarm” valdes priekšsēdētājs <i>Līdzdalība citās uzņēmēj sabiedrībās:</i> SO „Latvijas Akadēmiskās bibliotēkas Atbalsta fonds”, Dabas atjaunošanas fonds, SIA „Vega MS” (60%), SIA „Briz” (51%), SIA „Olfa Press” (45%), SIA „Carbochem” (50%), SIA „Aroma” (100%), SIA „Olmafarm” (100%), Jeļena Borcova, valdes priekšsēdētāja vietniece <i>Ieņemamie amati citās uzņēmēj sabiedrībās:</i> SIA „Carbochem” valdes locekle <i>Līdzdalība citās uzņēmēj sabiedrībās:</i> nav Jurij Kaplinovs <i>Līdzdalība citās uzņēmēj sabiedrībās:</i> nav Inga Liščika <i>Līdzdalība citās uzņēmēj sabiedrībās:</i> nav Vjačeslavs Kuļikovs <i>Līdzdalība citās uzņēmēj sabiedrībās:</i> nav

Padome	Juris Savickis, padomes priekšsēdētājs <i>Ieņemamie amati citās uzņēmēj sabiedrībās:</i> Latvijas Tenisa savienība (amats nav reģistrēts), AS „Sibur Itera” padomes priekšsēdētājs, AS „Latvijas Gāze” padomes priekšsēdētāja vietnieks, SIA „Itera Latvija” valdes priekšsēdētājs, AS „Nordeka” padomes priekšsēdētājs, SIA „Islande Hotel” valdes loceklis, <i>Līdzdalība citās uzņēmēj sabiedrībās:</i> SIA „Islande Hotel” (75,31%), SIA „Energo SG” (50%), SIA „Nordeka Serviss” (100%), SIA „Palasta nami” (100%), SIA „Elssa-SIA” (55%), Dzīvokļu īpašnieku sabiedrība „Četri pluss” (20%) AS „Latvijas Krājbanka” (1,02%), SIA „Bobrova nams” (28,75%), AS „Nordeka” (48,09%), Tenis klubs „Prezidents”, SIA „Blūza klubs” (50%), SIA „Ajura” (50%), SIA „SWH Sets” (15,29%) SIA „Babbord” (33%) AS „Dinamo Rīga” (9,76%) AS „VEF banka” (9,99%)	
	Eļena Dudko, padomes priekšsēdētāja vietniece <i>Ieņemamie amati un līdzdalība citās uzņēmēj sabiedrībās:</i> nav	
Izmaiņas valdē laika posmā no 2009. gada 1. janvāra līdz 2009. gada 30. septembrim	nav	
Izmaiņas padomē laika posmā no 2009. gada 1. janvāra līdz 2009. gada 30. septembrim	Rolands Klincis (atbrīvots 26.01.2009)	
Meitas uzņēmums	SIA „Reinolds” Dzegužu iela 1/2, LV-1007, no 26.08.2008.	
Darbības veids	Ķīmiski-farmaceutiskās produkcijas ražošana un izplatīšana	
Finanšu gads	2009. gada 1. janvāris – 30. septembrī	
Revidenti	Diāna Krišjāne Zvērināta revidente Sertifikāta Nr. 124	SIA „Ernst & Young Baltic” Muitas iela 1, Rīga Latvija, LV – 1010 Licence Nr. 17

Vadības ziņojums

Vispārēja informācija

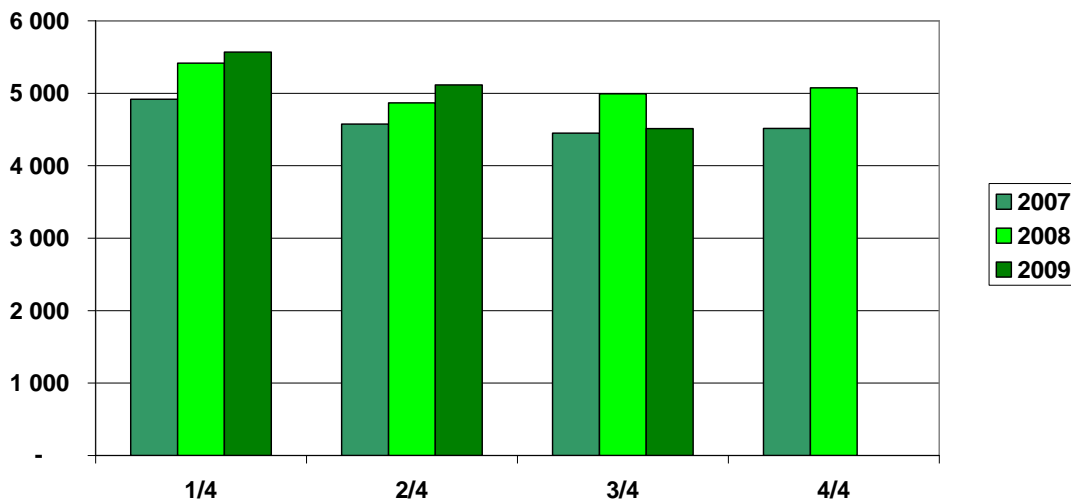
Pārskata periodā izmaiņas Koncerna sastāvā nav notikušas un to veido mātes uzņēmums AS “Olainfarm” un tās meitas uzņēmums SIA „Reinolds”, kam pieder vairāki ar jaunajiem produktiem saistīti patenti.

Koncerns ir viens no lielākajiem uzņēmumiem Baltijas valstīs ar vairāk nekā 35 gadu pieredzi medikamentu un ķīmiski farmaceitisko produktu ražošanā. Koncerna darbības pamatprincips ir ražot uzticamus un efektīvus augstākās kvalitātes produktus Latvijai un visai pasaulei. Šobrīd koncerna produkcija tiek eksportēta uz vairāk nekā 30 pasaules valstīm, tostarp Baltijas valstīm, Krieviju, NVS valstīm, Skandināvijas, Rietumeiropas un Āzijas valstīm un ASV.

Finanšu rezultāti

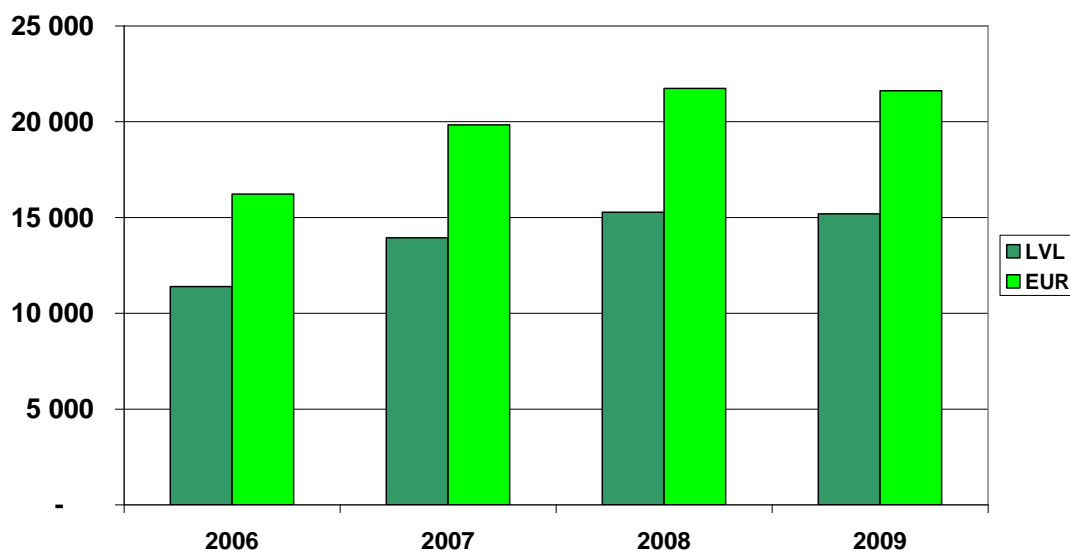
Koncerna apgrozījums 2009.gada trešajā ceturksnī ir samazinājies par 10%, salīdzinājumā ar attiecīgo periodu 2008.gadā, un ir 4 511 265 latu (6 418 952 eiro).

Konsolidētās realizācijas apjoms pa ceturkšņiem, tūkst. LVL



Koncerns 2009.gada deviņos mēnešos realizējis produkciju par 15,2 miljoniem latu (21,6 miljoniem eiro) – tikai 0,5% mazāk kā 2008.gada deviņos mēnešos.

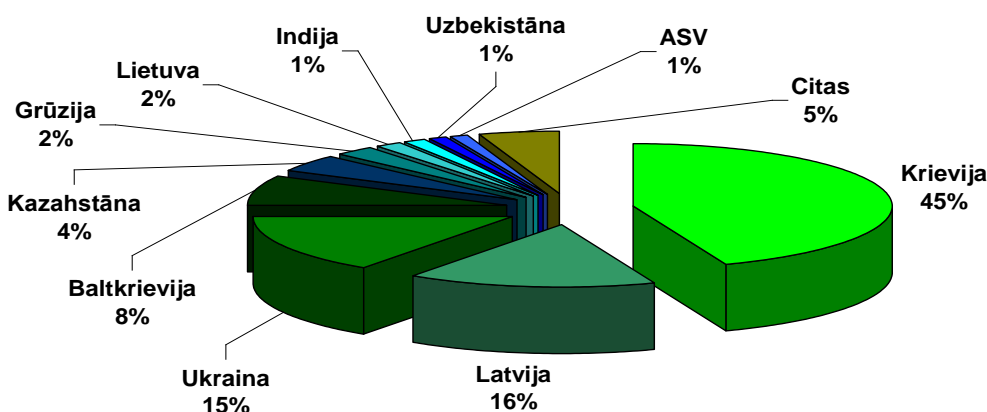
Realizācijas apjoms 9 mēnešos, tūkst.



Ir jāatzīmē, ka 3. ceturksņa laikā tika veiktas tikai neliela daļa no plānotajām piegādēm Polijas tirgum. Pārējā šo piegāžu daļa, kā arī piegādes Lielbritānijas un Bulgārijas tirgiem tika veiktas šī gada 4. ceturksnī.

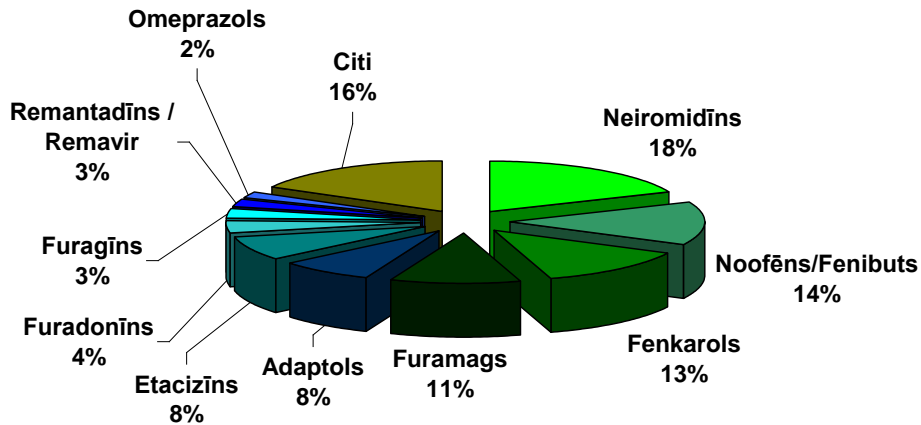
Arī deviņu mēnešu griezumā ir vērojams realizācijas pieaugums tajās valstīs, kur tiek veikti pastiprināti mārketinga pasākumi. Deviņu mēnešu realizācijas apjomi Moldovā pieauga par 21%, Krievijā par 27%, Kazahstānā par 42%, Azerbaidžānā – pat par 104%. Nelielu pieaugumu ir izdevies sasniegt arī Latvijā, kur realizācija 9 mēnešos pieauga par 0,5% salīdzinājumā ar šo periodu 2008.gadā. No pastāvīgajiem AS „Olainfarm” tirgiem lielākie realizācijas apjomu samazinājumi ir vērojami Baltkrievijā (par 4%), Ukrainā (par 13%) un Uzbekistānā (par 16%). Realizācijas samazinājums ir arī citos tirgos, kam ir mazāka ietekme uz AS „Olainfarm” kopējiem realizācijas apjomiem – Igaunijā, Lietuvā un Tadžikistānā. Visos galvenajos AS „Olainfarm” tirgos ir vērojama tendence, ka, pat ja AS „Olainfarm” realizācijas apjomi tajos ir samazinājušies, attiecīgās valsts farmācijas tīģus ir samazinājis krietni vairāk. Krievijā, Moldovā, Latvijā, Azerbaidžānā un Kirgizstānā ir izdevies palielināt realizācijas apjomus, neskatoties uz to, ka šo valstu farmācijas tirgi ir samazinājušies.

Realizācijas sadalījums pa valstīm, 2009. gada 9 mēnešos



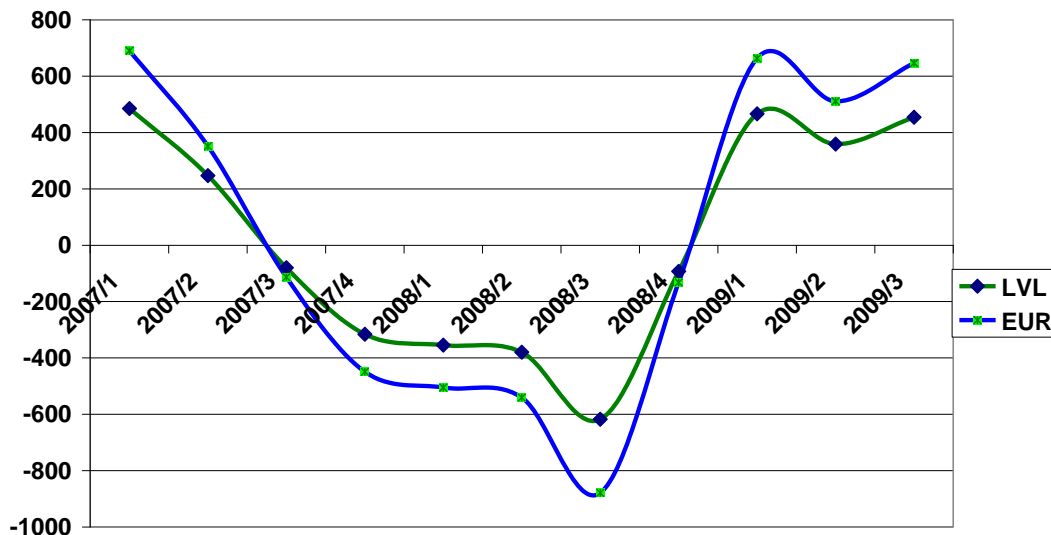
Arī 2009.gada 9 mēnešos AS „Olainfarm” saglabā visai labi diversificētu produktu portfeli. Neviens no produktiem neveido vairāk par vienu piektdaļu no kopējās realizācijas. Jāatzīmē, ka meldonijs (Vazonat®, Mildroksin®, Midolat®), kā realizāciju AS „Olainfarm” uzsāka tikai 2009.gada 2.ceturksnī, 9 mēnešu griezumā ir kļuvis jau par 14. pārdotāko AS „Olainfarm” medikamentu. Deviņu mēnešu laikā šis produkts kapsulās ir reģistrēts Krievijā, Uzbekistānā, Ukrainā, Grūzijā, Kazahstānā un Turkmenistānā, savukārt produkta ampulu forma ir reģistrēta Turkmenistānā, Uzbekistānā un Grūzijā.

Realizācijas sadalījums pa produktiem 2009. gada 9 mēnešos



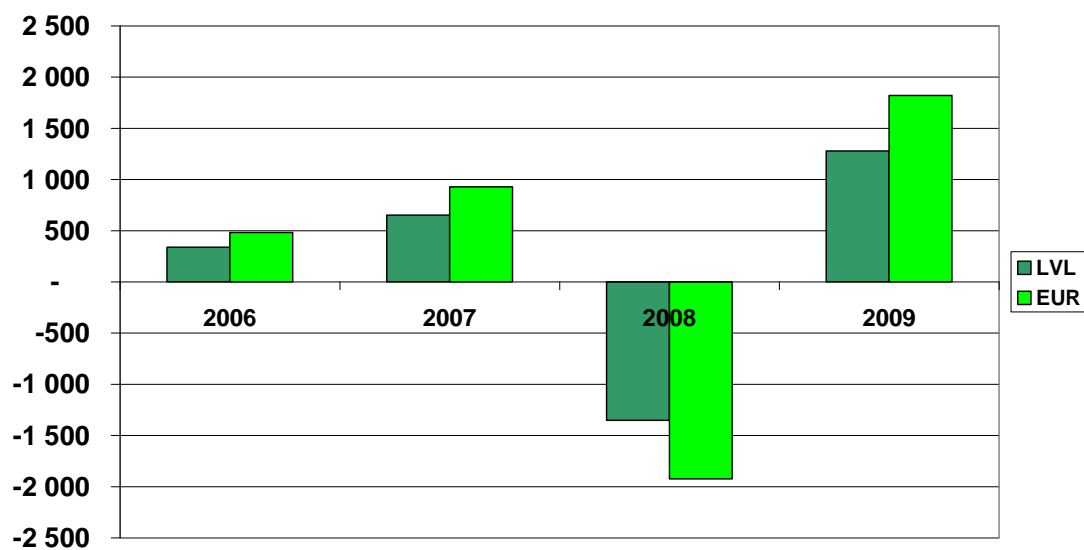
Būtisku ietekmi uz AS “Olainfarm” rentabilitāti atstāj iepriekš pieņemtie lēmumi par noieta veicināšanu un izmaksu samazināšanu. Neskatoties un apgrozījuma pieauguma apstāšanos, uzņēmums joprojām strādā ar ievērojamu peļņu 2009.gada 3. ceturksnī tā bija 454 tūkst. latu (646 tūkst. eiro).

Ceturkšņu peļņa tūkst. LVL un EUR



2009.gadā Koncerns joprojām strādā ar rekordlielu peļņu, kopumā 9 mēnešos nopelnot 1,3 miljonus latu (1,8 miljonus eiro).

Konsolidēta 9 mēnešu peļņa, tūkst.



Pateicoties labai uzņēmuma peļņai, ļoti strauji turpina pieaugt arī citi finanšu rādītāji. AS “Olainfarm” peļņa pirms nodokļiem, procentiem un amortizācijas (EBITDA) ir vairāk nekā trīskāršojusies un šajā 9 mēnešu periodā sasniedz gandrīz 5 miljonus eiro. Attiecīgi uzlabojušies arī visi citi rentabilitātes rādītāji.

Galvenie finanšu rādītāji	30.09.2009.	30.09.2008.	% pret iepriekšējo periodu
Neto apgrozījums (LVL)	15 192 881	15 272 818	99%
Neto peļņa (LVL)	1 279 106	-1 352 930	NA
Peļņa pirms nodokļiem, procentu maksājumiem un nolietojuma izmaksām (EBITDA) (LVL)	3 427 724	1 067 331	321%
Peļņa pirms procentiem un nodokļiem (EBIT) (LVL)	1 635 616	-834 350	NA
Neto apgrozījums (EUR)	21 617 523	21 731 262	99%
Neto peļņa (EUR)	1 820 004	-1 925 046	NA
Peļņa pirms nodokļiem, procentu maksājumiem un nolietojuma izmaksām (EBITDA) (EUR)	4 877 212	1 518 675	321%
Peļņa pirms procentiem un nodokļiem (EBIT) (EUR)	2 327 272	-1 187 173	NA
EBITDA rentabilitāte, %	23	7	
Neto rentabilitāte, %	8,4	-8,9	
EBIT rentabilitāte, %	11	-5	
ROA, % (9 mēnešu)	4,1	-4,3	
ROE, % (9 mēnešu)	8,0	-9,1	
Peļņa uz akciju, LVL (9 mēnešu)	0,091	-0,096	NA
Peļņa uz akciju, EUR (9 mēnešu)	0,129	-0,137	NA
Akcijas cena perioda beigās LVL	0,74	1,08	69%
Akcijas cena perioda beigās EUR	1,05	1,54	69%
Cenas attiecība pret pēdējo 4 ceturkšņu peļņu (P/E)	8,8	-9,1	NA
Tirgus kapitalizācijas attiecība pret pašu kapitālu (P/B)	0,65	1,02	64%

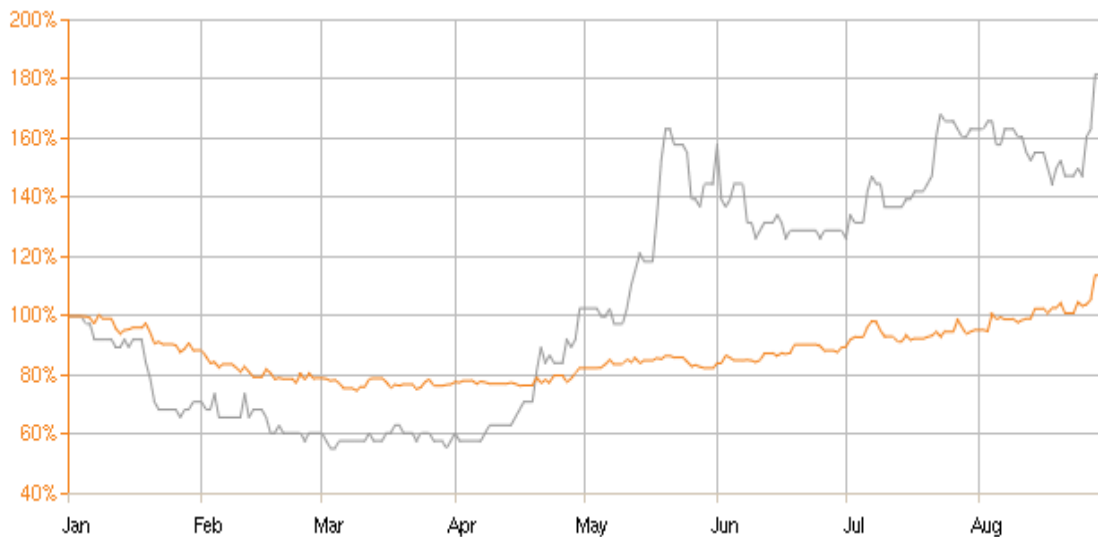
Uzņēmuma veiksmīgā darbība ir atspoguļojusies arī AS “Olainfarm” akcijas cenā NASDAQ OMX Rīgas Fondu Biržā. Īpaši strauju kāpumu akcijas cena piedzīvoja pēc šī gada pirmā ceturkšņa darbības rezultātu paziņošanas. Pēc tam tā pārsvarā svārstījās 0,6 – 0,7 latu (0,86 – 1,0eiro) robežās par akciju.

AS “Olainfarm” akcijas cena Rīgas Fondu biržā (2009. gada janvāris – augusts)



Turpinājās arī AS “Olainfarm” akciju cenas pieauguma tempu būtisks pārsvars pār OMX Rīga indeksa pieauguma tempiem. Šī gada deviņu mēnešu laikā AS “Olainfarm” akcijas cena gandrīz dubultojās, kamēr OMX Rīga indekss pieauga par aptuveni 15%.

AS “Olainfarm” akciju cena Rīgas Fondu biržā salīdzinājumā ar OMX Rīga indeksu (2009. gada janvāris - augusts)



-- OMR Rīga
-- AS “Olainfarm”

Notikumi pēc pārskata perioda beigām

2009.gada 4.ceturksnī ir veiktas vairākas liela apjoma piegādes, tai skaitā medikamentu piegādes Polijas un Bulgārijas tirgiem, kā arī ķīmiskā produkta piegāde Lielbritānijas pasūtītājiem. Kopējā šādu darījumu summa uz šī ziņojuma sagatavošanas brīdi pārsniedz 1 miljonu eiro.

2009.gada 13.novembrī pasākuma „Top 500” ietvaros AS “Olainfarm” saņēma biržas “NASDAQ OMX Riga” speciālbilvu kā biržas uzņēmums ar lielāko akciju cenu kāpumu no 2009.gada sākuma līdz 1.novembrim. AS “Olainfarm” akciju cena 2009.gadā ir pieaugusi par 160% - no 0,38 Ls 1.janvārī līdz 0,99 Ls 1.novembrī.

Finanšu pārskatus ir apstiprinājusi mātes uzņēmuma valde, kuras vārdā tos parakstījusi

2009. gada 27.novembrī


Jeļena Borcova
Valdes locekle



Paziņojums par vadības atbildību

AS „Olainfarm” koncerna vadība apstiprina, ka konsolidētie finanšu pārskati sniedz patiesu priekšstatu par Koncerna finansiālo stāvokli 2009.gada 30.junijā tā darbības rezultātiem un naudas plūsmu pārskata periodā. Iepriekš minētie finanšu pārskati ir sagatavoti saskaņā ar Starptautiskajiem finanšu pārskatu sagatavošanas standartiem, ko pieņēmusi Eiropas Savienība. Finanšu pārskatu sagatavošanas gaitā vadība:

- ♦ ir izmantojusi un konsekventi pielietojuši atbilstošas grāmatvedības metodes;
- ♦ ir sniegusi pamatotus un piesardzīgus slēdzienus un vērtējumus;
- ♦ ir vadījies pēc darbības turpināšanas principa, ja vien šī principa piemērošana nav bijusi attaisnojama.

AS „Olainfarm” koncerna vadība ir atbildīga par atbilstošas grāmatvedības uzskaites kārtošānu, kas attiecīgajā brīdī sniegtu patiesu priekšstatu par mātes uzņēmuma un Koncerna finansiālo stāvokli, finansiālajiem rezultātiem un naudas plūsmu un nodrošinātu vadībai iespēju sagatavot Starptautiskajiem finanšu pārskatu sagatavošanas standartiem, ko pieņēmusi Eiropas Savienība, atbilstošus finanšu pārskatus.

AS „Olainfarm” valdes vārdā:

2009. gada 27.novembrī


Jeļena Borcova
Valdes locekle



Konsolidētais peļņas vai zaudējumu aprēķins

	Piezīme	2009.III.cet.	2009.III.cet.	2008.III.cet.	2008.III.cet.
		LVL	EUR	LVL	EUR
Neto apgrozījums	3	15 192 881	21 617 523	15 272 818	21 731 262
Gatavās produkcijas un nepabeigto ražojumu krājumu izmaiņas		489 967	697 160	462 369	657 892
Pārējie saimnieciskās darbības ieņēmumi	4	329 153	468 343	381 726	543 147
Materiālu izmaksas:					
izejvielu un palīgmateriālu izmaksas		(1 670 716)	(2 377 215)	(2 478 189)	(3 526 145)
pārējās ārējās izmaksas		(1 211 072)	(1 723 200)	(1 395 726)	(1 985 939)
		(2 881 788)	(4 100 415)	(3 873 915)	(5 512 084)
Personāla izmaksas:					
atlīdzība par darbu	8	(3 760 807)	(5 351 146)	(5 367 393)	(7 637 112)
pārējās sociālās apdrošināšanas izmaksas	8	(847 032)	(1 205 218)	(1 174 619)	(1 671 332)
		(4 607 839)	(6 556 364)	(6 542 012)	(9 308 444)
Nolietojums un amortizācija	10,11.	(1 792 108)	(2 549 940)	(1 901 681)	(2 705 848)
Pārējās saimnieciskās darbības izmaksas	5	(5 094 650)	(7 249 034)	(4 633 655)	(6 593 097)
Ieņēmumi no līdzdalības meitas uzņēmumu kapitālā		-	-	32 631	46 430
Finanšu ieņēmumi	6	52 081	74 105	31 668	45 060
Finanšu izmaksas	7	(403 676)	(574 379)	(492 525)	(700 800)
(Zaudējumi)/ peļņa pirms nodokļiem		1 284 021	1 826 997	(1 262 576)	(1 796 484)
Uzņēmumu ienākuma nodoklis par pārskata gadu		(4 915)	(6 993)	(90 354)	(128 562)
Pārskata gada (zaudējumi)/ peļņa		1 279 106	1 820 004	(1 352 930)	(1 925 046)
Peļņa un koriģētā peļņa uz akciju	9	0.091	0.129	(0.096)	(0.137)

Pielikums ir šī finanšu pārskata neatņemama sastāvdaļa.

Koncerna valdes vārdā:


 Jeļena Borcova
 Valdes locekle



2009. gada 27. novembrī

Konsolidētā bilance

	Piezīme	AKTĪVS			
		30.09.2009. LVL	30.09.2009. EUR	30.09.2008. LVL	30.09.2008. EUR
ILGTERMIŅA IEGULDĪJUMI					
Nemateriālie aktīvi					
Nemateriālā vērtība	10	503 930	717 028	-	-
Patenti	10	5 943 952	8 457 482	3 359 532	4 780 183
Pārējie nemateriālie ieguldījumi	10	475 665	676 811	3 307 876	4 706 684
Avansa maksājumi par nemateriālajiem aktīviem		202 207	287 715	290 395	413 195
KOPĀ		7 125 754	10 139 034	6 957 803	9 900 062
Pamatlīdzekļi					
Zemes gabali, ēkas un būves	11	6 576 307	9 357 242	5 164 289	7 348 121
Iekārtas un mašīnas	11	3 054 777	4 346 556	4 349 199	6 188 353
Pārējie pamatlīdzekļi	11	201 178	286 251	283 881	403 926
Pamatlīdzekļu izveidošana un nepabeigto celtniecības objektu izmaksas	11	110 805	157 661	1 870 584	2 661 601
Avansa maksājumi par pamatlīdzekļiem		202 270	287 804	283 874	403 916
KOPĀ		10 145 337	14 435 514	11 951 827	17 005 918
Ilgtermiņa finanšu ieguldījumi					
Pārējie vērtspapīri un ieguldījumi		386	549	386	549
Līdzdalība radniecīgo uzņēmumu kapitālā		650	925	650	925
Avansa maksājumi par ieguldījumiem		-	-	-	-
KOPĀ		1 036	1 474	1 036	1 474
KOPĀ ILGTERMIŅA IEGULDĪJUMI		17 272 127	24 576 023	18 910 666	26 907 454
APGROZĀMIE LĪDZEKĻI					
Krājumi					
Izejvielas un materiāli		941 939	1 340 258	1 183 337	1 683 737
Nepabeigtie ražojumi		4 177 236	5 943 671	3 918 356	5 575 318
Ģatavie ražojumi un preces pārdošanai		2 125 734	3 024 647	1 846 496	2 627 327
Avansa maksājumi par precēm		24 703	35 149	63 823	90 812
KOPĀ	12	7 269 612	10 343 726	7 012 012	9 977 195
Debitori					
Pircēju un pasūtītāju parādi	13	4 426 766	6 298 721	4 275 927	6 084 096
Radniecīgo uzņēmumu parādi		71 967	102 400	94 223	134 067
Avansa maksājumi piegādātājiem		-	-	-	-
Citi debitori		571 729	813 497	602 226	856 890
Uzņēmumu ienākuma nodoklis		47 223	67 192	235	334
Īsterniņa aizdevumi vadībai un darbiniekiem		361 407	514 236	315 409	448 787
Nākamo periodu izmaksas		43 914	62 484	25 466	36 235
KOPĀ		5 523 006	7 858 529	5 313 486	7 560 408
Nauda	14	650 675	925 827	31 238	44 448
KOPĀ APGROZĀMIE LĪDZEKĻI		13 443 293	19 128 082	12 356 736	17 582 051
KOPĀ AKTĪVS		30 715 420	43 704 105	31 267 402	44 489 505

Pielikums ir šī finanšu pārskata neatņemama sastāvdaļa.

Koncerna valdes vārdā:


 Jelena Borcova
 Valdes locekle



2009. gada 27. novembrī

	Piezīme	PASĪVS			
		30.09.2009. LVL	30.09.2009. EUR	30.09.2008. LVL	30.09.2008. EUR
PAŠU KAPITĀLS					
Akciju kapitāls	15	14 085 078	20 041 260	14 085 078	20 041 260
Akciju emisijas uzcelojums		1 759 708	2 503 839	1 759 708	2 503 839
Nesadalītā peļņa/ (uzkrātie zaudējumi):					
iepriekšējo gadu nesadalītā peļņa		(1 096 253)	(1 559 827)	350 275	498 396
pārskata gada (zaudējumi)/ peļņa/		1 279 106	1 820 004	(1 352 930)	(1 925 046)
KOPĀ PAŠU KAPITĀLS		16 027 639	22 805 276	14 842 131	21 118 450
KREDITORI					
Ilgtermiņa kreditori					
Aizņēmumi no kredītiestādēm	16	3 909 551	5 562 790	5 288 995	7 525 562
Parādi piegādātājiem un darbuzņēmējiem un pārējie kreditori	20	2 453 050	3 490 376	2 400 000	3 414 892
Finanšu nomas saistības	17	125 679	178 825	241 229	343 238
Citi aizņēmumi		557 232	792 870	56 836	80 870
Nodokļi un sociālās apdrošināšanas obligātās iemaksas	18	206 959	294 476	444 353	632 257
Atliktā uzņēmumu ienākuma nodokļa saistības		718 164	1 021 855	309 800	440 806
KOPĀ		7 970 635	11 341 192	8 741 213	12 437 626
Īstermiņa kreditori					
Aizņēmumi no kredītiestādēm	16	2 912 042	4 143 462	3 438 297	4 892 256
Finanšu nomas saistības	17	119 432	169 936	182 636	259 868
Citi aizņēmumi		-	-	-	-
No pircējiem saņemtie avansa maksājumi		302 839	430 901	235 865	335 606
Parādi piegādātājiem un darbuzņēmējiem un pārējie kreditori	20	1 640 196	2 333 789	2 222 447	3 162 257
Parādi radniecīgajiem uzņēmumiem		203 100	288 985	303 972	432 513
Nodokļi un valsts sociālās apdrošināšanas obligātās iemaksas	18	951 747	1 354 214	645 311	918 195
Uzkrātās saistības	19	587 790	836 349	655 530	932 735
KOPĀ		6 717 146	9 557 637	7 684 058	10 933 430
KOPĀ KREDITORI		14 687 781	20 898 829	16 425 271	23 371 055
KOPĀ KREDITORI UN PAŠU KAPITĀLS		30 715 420	43 704 105	31 267 402	44 489 505

Pielikums ir šī finanšu pārskata neatņemama sastāvdaļa.

Koncerna valdes vārdā:


 Jelena Borcova
 Valdes locekle
 Jelena Borcova
 Valdes locekle



2009. gada 27. novembrī

Konsolidētais naudas plūsmas pārskats

	2009 III cēt.		2008 III cēt.	
	LVL	EUR	LVL	EUR
Naudas plūsma saimnieciskās darbības rezultātā				
Pārskata gada (zaudējumi)/ peļņa pirms nodokļiem	1 284 021	1 826 997	(1 262 576)	(1 796 484)
Korekcijas:				
Pamatlīdzekļu nolietojums un nemateriālo aktīvu amortizācija	1 799 246	2 560 096	1 902 256	2 706 666
Zaudējumi no ilgtermiņa ieguldījumu pārdošanas/ norakstīšanas	9 485	13 496	27 839	39 611
Uzkrājumu pieaugums	285 085	405 639	(183 927)	(261 705)
Procentu izmaksas	263 374	374 747	509 845	725 444
Procentu ieņēmumi	(16 833)	(23 951)	(31 666)	(45 057)
Saimnieciskās darbības peļņa pirms apgrozāmā kapitāla izmaiņām	3 624 378	5 157 025	961 770	1 368 475
Krājumu (pieaugums)	(596 235)	(848 366)	(467 506)	(665 201)
Debitoru parādu un nākamo periodu izmaksu (pieaugums)/samazinājums	(38 392)	(54 627)	732 430	1 042 154
Kreditoru parādu un saņemto avansa maksājumu pieaugums/ (samazinājums)	(835 006)	(1 188 106)	197 814	281 464
Nauda saimnieciskās darbības rezultātā	2 154 745	3 065 926	1 424 508	2 026 892
Izdevumi procentu maksājumiem	(266 887)	(379 746)	(509 766)	(725 332)
Izdevumi uzņēmumu ienākuma nodokļa maksājumiem	(45 691)	(65 012)	(162 895)	(231 779)
Samaksātais nekustamā īpašuma nodoklis	(26 679)	(37 961)	(40 338)	(57 396)
Neto nauda saimnieciskās darbības rezultātā	1 815 488	2 583 207	711 508	1 012 385
Naudas plūsma ieguldījumu izmaiņu rezultātā				
Nemateriālo ieguldījumu un pamatlīdzekļu iegāde	(202 685)	(288 395)	(2 447 040)	(3 481 824)
Meitas uzņēmuma iegāde	(53 000)	(75 412)	-	-
Ieņēmumi no pamatlīdzekļu pārdošanas	7 154	10 179	1 470	2 092
Atmaksātie aizdevumi	1 660	2 362	109 372	155 622
Saņemti procenti	8 852	12 595	23 350	33 224
Izsniegtie aizdevumi	(144 037)	(204 946)	(292 309)	(415 918)
Neto nauda ieguldījumu izmaiņu rezultātā	(382 055)	(543 615)	(2 605 157)	(3 706 804)
Naudas plūsma finansēšanas darbības rezultātā				
Saņemtie/ (Atmaksāti) aizņēmumi	(819 864)	(1 166 561)	846 283	1 204 152
Neto nauda finansēšanas darbības rezultātā	(819 864)	(1 166 561)	846 283	1 204 152
Naudas palielinājums/ (samazinājums)	613 569	873 030	(1 047 366)	(1 490 268)
Nauda pārskata gada sākumā	37 106	52 797	1 078 604	1 534 715
Nauda pārskata gada beigās	650 675	925 827	31 238	44 448

Pielikums ir šī finanšu pārskata neatņemama sastāvdaļa.

Konsolidētais pašu kapitāla izmaiņu pārskats

	Akciju kapitāls		Akciju emisijas uzcenojums		Nesadalītā peļņa/ (uzkrātie zaudējumi)		Kopā	
	LVL	EUR	LVL	EUR	LVL	EUR	LVL	EUR
2008.gada 31.decembrī	14 085 078	20 041 260	1 759 708	2 503 839	(1 096 253)	(1 559 827)	14 748 533	20 985 272
Pārskata gada zaudējumi	-	-	-	-	1 279 106	1 820 004	1 279 106	1 820 004
2009.gada 30.septembrī	14 085 078	20 041 260	1 759 708	2 503 839	182 853	260 176	16 027 639	22 805 276

Pielikums ir šī finanšu pārskata neatņemama sastāvdaļa.

Finanšu pārskata pielikums

1. Vispārīga informācija par Koncernu

Olianfarm Koncerns (turpmāk tekstā – Koncerns) nodarbojas ar ķīmiski-farmaceutiskās produkcijas ražošanu un izplatīšanu.

AS „Olainfarm” (turpmāk tekstā – Koncerna mātes uzņēmums) reģistrēta Latvijas Republikas Uzņēmumu reģistrā 1991. gada 10. jūnijā (atkārtoti 1997. gada 27. martā) un ierakstīta Latvijas Republikas Komercreģistrā 2004. gada 4. augustā.

Koncerna mātes uzņēmuma akcijas tiek kotētas Rīgas Fondu biržā.

Šo konsolidēto finanšu pārskatu valde apstiprinājusi 2009. gada 27. novembrī.

Koncerna mātes uzņēmuma akcionāriem ir tiesības pēc finanšu pārskata izdošanas veikt tajā labojumus.

2. Nozīmīgu grāmatvedības uzskaites principu kopsavilkums

Finanšu pārskata sagatavošanas pamatnostādnes

Šo starpperiodu konsolidēto finanšu pārskatu sagatavošanā izmantotie uzskaites principi netika mainīti, salīdzinot ar iepriekšējiem periodiem.

Ārvalstu valūtu pārvērtēšana

Uzņēmuma funkcionālā valūta un uzrādīšanas valūta ir Latvijas Republikas naudas vienība Lats (Ls). Visi darījumi ārvalstu valūtās ir pārvērtēti latos pēc Latvijas Bankas oficiāli noteiktā valūtas kursa attiecīgā darījuma veikšanas dienā. Monetārie aktīvi un saistības ārvalstu valūtās tiek pārrēķinātas latos pēc Latvijas Bankas noteiktā valūtas kursa pārskata gada pēdējā dienā. Valūtu kursa starpības, kas rodas no norēķiniem valūtās vai, atspoguļojot aktīvu un saistību posteņus, lietojot valūtas kursus, kuri atšķiras no sākotnēji darījumu uzskaitē izmantotajiem valūtas kursiem, tiek atzītas peļņas vai zaudējumu aprēķinā neto vērtībā.

Pēdējos divos gados valūtas maiņas kursi (Ls pret EUR un USD) bija šādi:

	<u>30.09.2009.</u>	<u>30.09.2008.</u>
EUR	0,702804	0,702804
USD	0,480	0,486

3. Neto apgrozījums

Uzņēmējdarbības segments	2009. III.cet.		2008. III.cet.	
	LVL	EUR	LVL	EUR
Gatavās zāļu formas	14 374 442	20 452 989	13 972 848	19 881 572
Ķīmiskā produkcija	818 439	1 164 534	1 299 970	1 849 691
KOPĀ:	15 192 881	21 617 523	15 272 818	21 731 262

Noieta tirgus	2009. III.cet.		2008. III.cet.	
	LVL	EUR	LVL	EUR
NVS valstis	11 705 464	16 655 375	10 683 600	15 201 393
Latvija	2 337 182	3 325 510	2 326 538	3 310 365
Eiropas valstis	468 179	666 158	1 651 201	2 349 447
Baltijas valstis (Lietuva un Igaunija)	292 394	416 039	419 750	597 250
Citas	389 663	554 441	191 730	272 807
KOPĀ:	15 192 881	21 617 523	15 272 818	21 731 262

4. Pārējie saimnieciskās darbības ieņēmumi

	2009. III.cet.		2008. III.cet.	
	LVL	EUR	LVL	EUR
Ieņēmumi no notekūdeņu attīrīšanas	148 979	211 979	118 058	167 981
Ieņēmumi no telpu nomas	54 373	77 367	35 703	50 801
Ieņēmumi no pakalpojumiem*	56 114	79 843	86 807	123 515
Pārējie saimnieciskās darbības ieņēmumi	46 872	66 692	63 116	89 806
Ieņēmumi no ēdināšanas pakalpojumiem	18 983	27 010	33 226	47 276
Ieņēmumi no ilgtermiņa ieguldījumu pārdošanas	3 081	4 384	1 470	2 092
Ieņēmumi no apgrozāmo līdzekļu pārdošanas	751	1 069	43 346	61 676
KOPĀ:	329 153	468 343	381 726	543 147

* Ieņēmumi no pakalpojumi ietver maksu par preparātu analīzi pēc klientu pieprasījuma.

5. Pārējās saimnieciskās darbības izmaksas

	30.09.2009		30.09.2008	
	LVL	EUR	LVL	EUR
Mārketinga izmaksas	3 451 897	4 911 606	3 133 197	4 458 138
Pārdošanas komisijas izmaksas	79 759	113 487	91 065	129 574
Transporta izmaksas	49 099	69 861	90 151	128 273
Pārējās pārdošanas izmaksas	50 215	71 449	71 844	102 225
Medikamentu ekspertīzes izmaksas	6 085	8 658	18 316	26 061
Izstāžu izmaksas	471	670	-	-
<i>Kopā pārdošanas izmaksas:</i>	<i>3 637 526</i>	<i>5 175 733</i>	<i>3 404 573</i>	<i>4 844 271</i>
Pārējās saimnieciskās darbības izmaksas	534 378	760 351	121 971	173 549
Apdrošināšanas izmaksas	134 636	191 569	138 973	197 741
Apsardzes izmaksas	108 529	154 423	23 839	33 920
Norakstītie apgrozāmie līdzekļi	91 325	129 944	90 833	129 244
Informācija un biznesa konsultācijas	77 103	109 707	91 164	129 715
Komandējumu izmaksas	65 015	92 508	108 580	154 495
Zāļu ievēšanas un izvešanas atļaujas	23 984	34 126	2 944	4 189
LR reģistrēto medikamentu ikgadēja maksa	22 200	31 588	17 500	24 900
Pārējie nodokļi	44 913	63 905	41 236	58 674
Sakaru izmaksas	42 903	61 045	56 399	80 249
Autoparka uzturēšanas izmaksas	31 581	44 936	58 818	83 690
Materiālās palīdzības izmaksas	29 768	42 356	38 398	54 635
Reprezentācijas izmaksas	26 741	38 050	77 209	109 859
Sociālās infrastruktūras izmaksas	24 048	34 217	35 452	50 444
Izglītības izmaksas	22 145	31 509	21 037	29 933
Kārtējie remontī	22 479	31 985	43 500	61 895
Naudas apgrozījuma blakus izdevumi	20 745	29 517	20 696	29 448
Jaunu produktu pētniecības un izstrādes izmaksas	14 524	20 665	37 116	52 811
Viesu uzņemšana	13 627	19 390	19 525	27 782
Ēku inventarizācija	13 000	18 497	-	-
Atkritumu izvešanas izmaksas	12 837	18 266	16 085	22 887
Norakstītie un pārdotie pamatlīdzekļi	9 335	13 283	18 277	26 006
Biedru naudas	8 614	12 256	19 873	28 277
Ziedu un dāvanu izmaksas	8 341	11 868	34 945	49 722
Labaratorijas analīzes	8 320	11 838	9 320	13 261
Ekolauka zemes noma	8 075	11 489	5 972	8 497
Ziedojumi	7 440	10 586	21 314	30 327
Biroja izmaksas	6 982	9 935	17 791	25 314
Juridisko un revīzijas pakalpojumu izmaksas	6 868	9 772	24 344	34 638
Administrācijas telpu uzturēšanas izmaksas	6 171	8 781	7 108	10 114
Humānā palīdzība	5 335	7 591	1 081	1 538
Vīzas, ielūgumi	2 542	3 617	3 857	5 488
Uzņēmējdarbības riska valsts nodeva	1 972	2 806	2 488	3 540
Audīta pakalpojumu apmaksa	650	925	1 437	2 045
KOPĀ:	5 094 650	7 249 034	4 633 655	6 593 097

6. Finanšu ieņēmumi

	2009. III.cet.		2008. III.cet.	
	LVL	EUR	LVL	EUR
Ieņēmumi no valūtas kursu svārstībām, neto	10 706	15 234	-	-
Komisijas maksa par valūtas maiņu	24 542	34 920	-	-
Saņemta soda nauda par kavētiem maksājumiem	-	-	4 818	6 855
Procentu ieņēmumi par aizdevumiem	7 981	11 356	8 316	11 833
Uzkrātie procenti par atlikumiem bankas kontos	8 852	12 595	18 534	26 372
KOPĀ:	52 081	74 105	31 668	45 060

7. Finanšu izmaksas

	2009. III.cet.		2008. III.cet.	
	LVL	EUR	LVL	EUR
Procentu maksājumi par aizdevumiem	263 374	374 747	408 168	580 771
Samaksātā soda nauda par kavētiem maksājumiem	107 545	153 023	39 186	55 757
Komisijas maksa par valūtas maiņu	32 757	46 609	41 388	58 890
Zaudējumi no valūtas kursu svārstībām, neto	-	-	3 783	5 383
KOPĀ:	403 676	574 379	492 525	700 800

8. Personāla izmaksas un darbinieku skaits

	2009. III.cet.		2008. III.cet.	
	LVL	EUR	LVL	EUR
Atlīdzība par darbu	3 760 807	5 351 146	5 367 393	7 637 112
Valsts sociālās apdrošināšanas obligātās iemaksas	847 032	1 205 218	1 174 619	1 671 332
KOPĀ:	4 607 839	6 556 364	6 542 012	9 308 444

	2009. III.cet.		2008. III.cet.	
	LVL	EUR	LVL	EUR
Koncerna vadība				
Atlīdzība par darbu	280 392	398 961	408 527	581 282
Valsts sociālās apdrošināšanas obligātās iemaksas	67 268	95 714	94 456	134 399
Valdes locekļi				
Atlīdzība par darbu	273 217	388 753	307 672	437 777
Valsts sociālās apdrošināšanas obligātās iemaksas	46 641	66 364	16 288	23 176
Padomes locekļi				
Atlīdzība par darbu	64 575	91 882	114 955	163 566
Valsts sociālās apdrošināšanas obligātās iemaksas	14 321	20 377	18 657	26 546
KOPĀ:	746 414	1 062 052	960 554	1 366 745

	30.09.2009	30.09.2008
Vidējais darbinieku skaits pārskata gadā	794	999

9. Pamata un koriģētā peļņa uz akciju

Peļņa uz akciju tiek aprēķināta, dalot uz akcionāriem attiecināmo pārskata gada peļņu ar vidējo svērto akciju skaitu pārskata periodā. Nākamajā tabulā atspoguļota peļņa uz akciju aprēķinā izmantotā informācija par peļņu un akcijām:

	2009. III.cet.		2008. III.cet.	
	LVL	EUR	LVL	EUR
Uz akcionāriem attiecinātā neto peļņa	1 279 106	1 820 004	(1 352 930)	(1 925 046)
Vidējais svērtais parasto akciju skaits*	14 085 078	14 085 078	14 085 078	14 085 078
Peļņa uz akciju:	0,091	0,129	(0,096)	(0,137)

Koncerna mātes uzņēmumam nav potenciālu parasto akciju, kurām būtu atšķaidoša ietekme, tādējādi koriģētā peļņa uz akciju sakrīt ar pamata peļņu uz akciju.

10. Nemateriālie aktīvi

	Nemateriālā vērtība		Ražošanas tehnoloģijas *		Patenti*		Pārējie nemateriālie ieguldījumi		KOPĀ	
	LVL	EUR	LVL	EUR	LVL	EUR	LVL	EUR	LVL	EUR
Sākotnējā vērtība 31.12.2007.	-	-	1 710 896	2 434 386	950 000	1 351 728	375 480	534 260	3 036 376	4 320 374
2008.gada I.ceturksņa Iegāde	-	-	-	-	1 900 000	2 703 456	143 135	203 663	2 043 135	2 907 119
III.cet. Izslēgšana	-	-	-	-	-	-	(42 615)	(60 636)	(42 615)	(60 636)
Sākotnējā vērtība 30.09.2008.	-	-	1 710 896	2 434 386	2 850 000	4 055 185	476 000	677 287	5 036 896	7 166 857
Uzkrātā amortizācija 31.12.2007.	-	-	1 170 439	1 665 385	-	-	185 150	263 445	1 355 589	1 928 829
2008.gada Amortizācija	-	-	239 578	340 889	108 830	154 851	67 639	96 242	416 047	591 982
III.cet. Izslēgto aktīvu amortizācija	-	-	-	-	-	-	(42 615)	(60 636)	(42 615)	(60 636)
Uzkrātais nolietojums 30.09.2008.	-	-	1 410 017	2 006 273	108 830	154 851	210 174	299 051	1 729 021	2 460 175
Bilances vērtība 31.12.2007.	-	-	540 457	769 001	950 000	1 351 728	190 330	270 815	1 680 787	2 391 544
Bilances vērtība 30.09.2008.	-	-	300 879	428 112	2 741 170	3 900 334	265 826	378 236	3 307 876	4 706 684

	Nemateriālā vērtība		Ražošanas tehnoloģijas *		Patenti*		Pārējie nemateriālie ieguldījumi		KOPĀ	
	LVL	EUR	LVL	EUR	LVL	EUR	LVL	EUR	LVL	EUR
Sākotnējā vērtība 31.12.2008.	503 930	717 028	-	-	6 209 531	8 835 367	818 783	1 165 023	7 532 244	10 717 418
2009 III.cet. Iegāde	-	-	-	-	-	-	199 204	283 442	199 204	283 442
III.cet. Izslēgšana	-	-	-	-	-	-	(20 330)	(28 927)	(20 330)	(28 927)
Sākotnējā vērtība 30.09.2009.	503 930	717 028	-	-	6 209 531	8 835 367	997 657	1 419 538	7 711 118	10 971 932
Uzkrātais nolietojums 31.12.2008.	-	-	-	-	148 018	210 611	419 672	597 139	567 690	807 750
2009 III.cet. Amortizācija	-	-	-	-	117 562	167 276	122 509	174 314	240 071	341 590
III.cet. Izslēgto aktīvu amortizācija	-	-	-	-	-	-	(20 187)	(28 724)	(20 187)	(28 724)
Uzkrātais nolietojums 30.09.2009.	-	-	-	-	265 580	377 886	521 994	742 730	787 574	1 120 617
Bilances vērtība 31.12.2008.	503 930	717 028	-	-	6 061 513	8 624 756	399 111	567 884	6 964 554	9 909 668
Bilances vērtība 30.09.2009.	503 930	717 028	-	-	5 943 952	8 457 482	475 665	676 811	6 923 547	9 851 321

11. Pamatlīdzekļi

LVL

	Zeme	Ēkas un būves	Iekārtas un mašīnas	Pārējie pamatlīdzekļi	Nepabeigtā celtniecība	KOPĀ
Sākotnējā vērtība 31.12.2007.	55 928	10 562 122	11 286 226	652 428	1 187 133	23 743 837
2008. gada I. ceturksnī legāde	-	713 669	1 041 832	85 576	683 452	2 524 529
III. ceturksnī Likvidācija un pārdošana	-	(46 945)	(288 084)	(19 528)	-	(354 557)
III. ceturksnī Reklasifikācija*	-	-	111 387	(111 387)	-	-
Sākotnējā vērtība 30.09.2008.	55 928	11 228 846	12 151 361	607 089	1 870 584	25 913 808
Uzkrātais nolietojums 31.12.2007.	-	5 857 445	6 926 328	277 799	-	13 061 572
2008. gada I. ceturksnī Nolietojums	-	291 973	1 146 169	71 391	-	1 509 533
III. ceturksnī Likvidēto aktīvu nolietojums	-	(28 933)	(276 903)	(19 412)	-	(325 248)
III. ceturksnī Reklasifikācija*	-	-	6 568	(6 568)	-	-
Uzkrātais nolietojums 30.09.2008.	-	6 120 485	7 802 162	323 210	-	14 245 857
Bilances vērtība 31.12.2007.	55 928	4 704 678	4 359 898	374 630	1 187 132	10 682 266
Bilances vērtība 30.09.2008.	55 928	5 108 361	4 349 199	283 881	1 870 584	11 667 953

	Zeme	Ēkas un būves	Iekārtas un mašīnas	Pārējie pamatlīdzekļi	Nepabeigtā celtniecība	KOPĀ
Sākotnējā vērtība 31.12.2008.	55 928	13 023 139	12 264 667	602 694	88 779	26 035 207
2009. gada I. ceturksnī legāde	-	-	106 438	3 176	23 678	133 292
III. ceturksnī Izslēgšana	-	(30 745)	(94 963)	(3 404)	(1 652)	(130 764)
III. ceturksnī Pārklasifikācija	-	-	(206)	206	-	-
Sākotnējā vērtība 30.09.2009.	55 928	12 992 394	12 275 936	602 672	110 805	26 037 735
Uzkrātais nolietojums 31.12.2008.	-	6 098 312	8 212 375	339 756	-	14 650 443
2009. gada I. ceturksnī Nolietojums	-	395 719	1 098 671	64 785	-	1 559 175
III. ceturksnī Izslēgto aktīvu nolietojums	-	(22 016)	(89 206)	(3 047)	-	(114 269)
III. ceturksnī Reverss vērtības samazinājums	-	-	(681)	-	-	(681)
Uzkrātais nolietojums 30.09.2009.	-	6 472 015	9 221 159	401 494	-	16 094 668
Bilances vērtība 31.12.2008.	55 928	6 924 828	4 052 292	262 939	88 779	11 384 766
Bilances vērtība 30.09.2009.	55 928	6 520 379	3 054 777	201 178	110 805	9 943 067

11.Pamatlīdzekļi (turpinājums)

EUR

	Zeme	Ēkas un būves	Iekārtas un mašīnas	Pārējie pamatlīdzekļi	Nepabeigtā celtniecība	KOPĀ
Sākotnējā vērtība 31.12.2007.	79 578	15 028 546	16 058 853	928 322	1 689 138	33 784 437
2008. gada I.cet. legāde	-	1 015 460	1 482 393	121 764	972 465	3 592 081
III.cet. Likvidācija un pārdošana	-	(66 797)	(409 907)	(27 786)	-	(504 489)
Reklasifikācija*	-	-	158 489	(158 489)	-	-
Sākotnējā vērtība 30.09.2008.	79 578	15 977 208	17 289 829	863 810	2 661 601	36 872 027
Uzkrātais nolietojums 31.12.2007.	-	8 334 393	9 855 277	395 272	-	18 584 942
2008.gada I.cet. Izslēgšana	-	-	-	-	-	-
Nolietojums	-	415 440	1 630 852	101 580	-	2 147 872
III.cet. Likvidēto aktīvu nolietojums	-	(41 168)	(393 997)	(27 621)	-	(462 786)
Reklasifikācija*	-	-	9 345	(9 345)	-	-
Uzkrātais nolietojums 30.09.2008.	-	8 708 666	11 101 476	459 886	-	20 270 028
Bilances vērtība 31.12.2007.	79 578	6 694 154	6 203 576	533 050	1 689 137	15 199 495
Bilances vērtība 30.09.2008.	79 578	7 268 543	6 188 353	403 926	2 661 601	16 602 002

	Zeme	Ēkas un būves	Iekārtas un mašīnas	Pārējie pamatlīdzekļi	Nepabeigtā celtniecība	KOPĀ
Sākotnējā vērtība 31.12.2008.	79 578	18 530 257	17 451 049	857 556	126 321	37 044 762
2009. gada I.cet. legāde	-	-	151 448	4 519	33 691	189 657
III.cet. Izslēgšana	-	(43 746)	(135 120)	(4 843)	(2 351)	(186 060)
Pārklasifikācija	-	-	(293)	293	-	-
Sākotnējā vērtība 30.09.2009.	79 578	18 486 511	17 467 083	857 525	157 661	37 048 359
Uzkrātais nolietojums 31.12.2008.	-	8 677 116	11 685 157	483 429	-	20 845 702
2009. gada I.cet. Nolietojums	-	563 057	1 563 268	92 181	-	2 218 506
III.cet. Izslēgto aktīvu nolietojums	-	(31 326)	(126 929)	(4 335)	-	(162 590)
Reversēts vērtības samazinājums	-	-	(969)	-	-	(969)
Uzkrātais nolietojums 30.09.2009.	-	9 208 847	13 120 527	571 275	-	22 900 649
Bilances vērtība 31.12.2008.	79 578	9 853 143	5 765 892	374 128	126 321	16 199 063
Bilances vērtība 30.09.2009.	79 578	9 277 664	4 346 556	286 251	157 661	14 147 710

Sakarā ar to, ka kafejnīcas un ēdnīcas pamatlīdzekļu nolietojuma summa 4 265 latu apmērā peļņas vai zaudējumu aprēķinā atspoguļota kā pārējās saimnieciskās darbības izmaksas un Reynolds pamatlīdzekļu un nemateriālo ieguldījumu nolietojuma summa 2 873 latu apmērā iekļauta pārējās saimnieciskās darbības izmaksās, kopējā pamatlīdzekļu un nemateriālo aktīvu nolietojuma un amortizācijas summa, kas norādīta peļņas vai zaudējumu aprēķinā, atšķiras no pielikuma 10. un 11. piezīmē norādītās pamatlīdzekļu un nemateriālo aktīvu nolietojuma un amortizācijas kopsummas par 7 138 latiem.

12. Krājumi

	30.09.2009.		30.09.2008.	
	LVL	EUR	LVL	EUR
Izejvielas un materiāli (sākotnējā vērtība)	1 062 394	1 511 651	1 294 846	1 842 400
Nepabeigtie ražojumi (sākotnējā vērtība)	4 508 367	6 414 828	4 060 035	5 776 909
Galavie ražojumi un preces pārdošanai (sākotnējā vērtība)*	2 367 736	3 368 984	1 904 513	2 709 878
Preces ceļā	-	-	-	-
Avansa maksājumi par precēm	24 703	35 149	63 823	90 812
KOPĀ:	7 963 200	11 330 613	7 323 217	10 419 999
Uzkrājumi izejvielām un materiāliem	(120 456)	(171 393)	(111 509)	(158 662)
Uzkrājumi nepabeigtajiem ražojumiem	(331 131)	(471 157)	(141 679)	(201 591)
Uzkrājumi galaviem ražojumiem un precēm pārdošanai	(242 001)	(344 337)	(58 017)	(82 551)
KOPĀ:	(693 588)	(986 886)	(311 205)	(442 804)
KOPĀ:	7 269 612	10 343 726	7 012 012	9 977 195

* 2009. gada 30. septembrī Koncerna krājumos bija uzskaitītas konsignācijā nodotās preces 237 307 latu (2008. gadā 30.septembrī: 212 806 latu) vērtībā.

13. Pircēju un pasūtītāju parādi

	30.09.2009.		30.09.2008.	
	LVL	EUR	LVL	EUR
Pircēju un pasūtītāju parādi	4 447 554	6 328 299	4 295 438	6 111 858
Uzkrājumi nedrošiem parādiem	(20 788)	(29 579)	(19 512)	(27 763)
KOPĀ:	4 426 766	6 298 721	4 275 927	6 084 096

14. Nauda un īstermiņa noguldījumi

	30.09.2009.		30.09.2008.	
	LVL	EUR	LVL	EUR
Nauda bankās un kasē	150 279	213 827	31 238	44 448
Īstermiņa noguldījumi	500 396	712 000	-	-
	650 675	925 827	31 238	44 448

2009. gada 23. martā uzņēmums noslēdza Depozīta līgumu ar AS SEB Banka par 712 000 eiro noguldīšanu uz 6 mēnešiem. Šī noguldījuma procentu likme ir 3,35 procenti gadā.

	30.09.2009.		30.09.2008.	
	Valūtā	LVL	Valūtā	LVL
Naudas līdzekļu sadalījums pa valūtām:				
RUB	158	3	-	-
LVL	-	80 170	-	27 168
EUR	792 312	556 840	2 390	1 680
USD	28 463	13 662	4 917	2 390
KOPĀ:		650 675		31 238

Par naudu bankā tiek aprēķināti procenti ar vidējo procentu likmi 0, 25%, pamatojoties uz bankas konta apkalpošanas līgumu.

15. Akciju kapitāls

Koncerna mātes uzņēmuma akciju kapitāls ir 14 085 078 lati (2008. gadā: 14 085 078 lati), un to veido 14 085 078 akcijas (2008. gadā: 14 085 078 akcijas). Vienas akcijas nominālvērtība ir 1 lats.

Visas 14 085 078 akcijas ir dematerializētas balsstiesīgas parastās uzrādītāja akcijas, kas atrodas publiskā apgrozībā.

16. Aizņēmumi no kredītiestādēm

		Procentu likme(%)		Atmaksas termiņš	30.09.2009.	30.09.2009.	30.09.2008.	30.09.2008.
		2009.gada 30.jūnijā			LVL	EUR	LVL	EUR
Ilgtermiņa :								
Aizņēmums no		EUR LIBOR						
AS "SEB banka"	6 950 000	EUR	(3 mēn.)+1,3%	08.12.2011.	1 712 081	2 436 072	2 252 738	3 205 357
Aizņēmums no		EURIBOR						
AS "SEB banka"	4 000 000	EUR	(3 mēn.)+1,3%	23.05.2013.	1 267 027	1 802 817	1 742 162	2 478 873
Aizņēmums no		EURIBOR						
AS "SEB banka"	2 000 000	EUR	(3 mēn.)+1,3%	10.10.2012.	689 023	980 392	1 019 755	1 450 981
Aizņēmums no		EURIBOR						
AS "SEB banka"	445 000	EUR	(3 mēn.)+1,3%	30.01.2015.	241 419	343 509	274 340	390 351
KOPĀ:					3 909 551	5 562 790	5 288 995	7 525 562
Īstermiņa:								
		Procentu likme(%)		Atmaksas termiņš	30.09.2009.	30.09.2009.	30.09.2008.	30.09.2008.
		2009.gada 30.jūnijā			LVL	EUR	LVL	EUR
Aizņēmums no		EUR LIBOR						
AS "SEB banka"	6 950 000	EUR	(3 mēn.)+1,3%	08.12.2011.	540 657	769 286	540 657	769 286
Aizņēmums no		EURIBOR						
AS "SEB banka"	4 000 000	EUR	(3 mēn.)+1,3%	23.05.2013.	475 135	676 056	475 135	676 056
Aizņēmums no		EURIBOR						
AS "SEB banka"	2 000 000	EUR	(3 mēn.)+1,3%	10.10.2012.	330 731	470 588	330 731	470 588
Aizņēmums no		EURIBOR						
AS "SEB banka"	445 000	EUR	(3 mēn.)+1,3%	30.01.2015.	32 921	46 842	32 921	46 842
Kredītlīnija no AS		EURIBOR						
"SEB banka" *	2 200 000	EUR	(3 mēn.)+2,9%	31.12.2009.	1 532 598	2 180 691	2 058 852	2 929 482
KOPĀ:					2 912 042	4 143 462	3 438 297	4 892 256

2009. gada 27. martā tika parakstīti grozījumi kredītlīnijas līgumā ar AS „SEB banka”, kas noteica, ka kredītlīnijas jaunais atmaksas termiņš ir 2009. gada 30. jūnijs, kredītlīnijas limits līdz 2009. gada 31. maijam tiek samazināts līdz 2 200 000 eiro (Ls 1 546 169) un kredītlīnijas procentu likme ir Euribor 3m +2,9%. 2009.gada 14.jūlijā tika parakstīti grozījumi kredītlīnijas līgumā ar AS „SEB banka”, kas noteica, ka kredītlīnijas jaunais atmaksas termiņš ir 2009. gada 31. decembris, kredītlīnijas limits līdz 2009. gada 31. augustam samazināts līdz 2 200 000 eiro (Ls 1 546 169). 2009.gada 22.maija Olainfarm noslēdza faktoringa līgumu ar SIA „SEB līzings” ar limitu EUR 800 000 (LVL 562 243). Kā papildus nodrošinājumu kredītsaistībām Koncerns ir noguldījis depozītā naudas līdzekļus 712 000 eiro (Ls 500 996) kā finanšu ķīlu par labu „SEB bankai”.

17. Finanšu nomas saistības

	30.09.2009.		30.09.2009.		30.09.2008.		30.09.2008.	
	LVL	EUR	LVL	EUR	LVL	EUR	LVL	EUR
Finanšu līzings saistības pret SIA "SEB Līzings", EUR	125 679	119 088	178 825	169 447	240 886	162 396	342 750	231 069
Finanšu līzings saistības pret SIA "Swedbank Līzings", EUR	-	-	-	-	-	10 690	-	15 210
Finanšu līzings saistības pret SIA "SEB Līzings", LVL	-	344	-	489	344	1 980	489	2 817
Finanšu līzings saistības pret SIA "Parex Līzings", EUR	-	-	-	-	-	7 571	-	10 773
KOPĀ:	125 679	119 432	178 825	169 936	241 229	182 636	343 238	259 868

17. Finanšu nomas saistības (turpinājums)

Minimālo nomas maksājumu nākotnes vērtība iepriekš minētajām finanšu nomas saistībām var tikt atspoguļota šādi:

	30.09.2009.		30.09.2009.		30.09.2008.		30.09.2008.	
	Pašreizējā		Pašreizējā		Pašreizējā		Pašreizējā	
	Minimālie maksājumu vērtība LVL	maksājumu vērtība LVL	Minimālie maksājumu vērtība EUR	maksājumu vērtība EUR	Minimālie maksājumu vērtība LVL	maksājumu vērtība LVL	Minimālie maksājumu vērtība EUR	maksājumu vērtība EUR
Gada laikā	128 437	119 432	182 749	169 936	197 113	182 636	280 467	259 868
Pēc viena gada, bet ne ilgāk kā piecus gadus	131 226	125 679	186 718	178 825	253 601	241 229	360 842	343 238
Kopā minimālie nomas maksājumi	259 663	245 111	369 467	348 762	450 714	423 865	641 308	603 106
Atskaitot finanšu izmaksas	(14 552)	-	(20 706)	-	(26 849)	-	(38 203)	-
Minimālo nomas maksājumu pašreizējā vērtība	245 111	245 111	348 761	348 761	423 865	423 865	603 106	603 106

18. Nodokļi un sociālās apdrošināšanas obligātās iemaksas

	30.09.2009.		30.09.2008.	
	LVL	EUR	LVL	EUR
Iedzīvotāju ienākuma nodoklis *	(543 947)	(773 967)	(475 711)	(676 876)
Sociālās apdrošināšanas obligātās iemaksas *	(559 222)	(795 702)	(559 178)	(795 639)
Nekustamā īpašuma nodoklis *	(51 692)	(73 552)	(49 516)	(70 455)
Dabas resursa nodoklis	(3 587)	(5 104)	(2 995)	(4 262)
Uzņēmuma ienākuma nodoklis	47 223	67 192	(46)	(65)
Pievienotas vērtības nodoklis	67 718	96 355	141 685	201 600
KOPĀ:	(1 043 507)	(1 484 777)	(945 761)	(1 345 697)
Kopā saistības:	(1 158 704)	(1 648 689)	(1 089 664)	(1 550 452)
Kopā akīvi:	115 197	163 910	143 903	204 756

19. Uzkrātās saistības

	30.09.2009.		30.09.2008.	
	LVL	EUR	LVL	EUR
Uzkrājumi neizmantotajiem atvaļinājumiem	378 833	539 031	402 850	573 204
Uzkrājumi elektroenerģijai un gāzei	102 431	145 746	88 458	125 865
Uzkrājumi pircēju atlaidem (Rojalti)	16 357	23 273	-	-
Uzkrājumi nodokļu soda naudai (skatīt pielikuma 25.piezīmi)	45 539	64 796	65 483	93 174
Uzkrājumi marketinga pakalpojumiem	4 628	6 585	-	-
Pārējās uzkrātās saistības	40 003	56 919	98 738	140 492
KOPĀ:	587 790	836 349	655 530	932 735

20. Parādi piegādātājiem un darbuizņēmējiem un pārējie kreditori

	30.09.2009.		30.09.2008.	
	LVL	EUR	LVL	EUR
Parāds par ilgtermiņa ieguldījumu	2 453 050	3 490 376	2 789 050	3 968 461
Parādi piegādātājiem un darbuizņēmējiem	1 365 001	1 942 221	1 326 495	1 887 432
Atbildība par darbu	269 032	382 797	436 916	621 675
Pārējie kreditori	6 163	8 769	69 986	99 581
KOPĀ:	4 093 246	5 824 165	4 622 447	6 577 149

21. Informācijas atspoguļošana par segmentiem

Pārvaldības nolūkā Koncerns sadalīts struktūrvienībās, pamatojoties uz tā ražotajiem produktiem. Šajā finanšu pārskatā sniegta informācija par diviem Koncerna saimnieciskās darbības segmentiem.

Gatavo zāļu formu segments ietver tabletes, kapsulas, ampulas un pulverus iepakojumā, proti, produktus, kas gatavi gala lietotāju lietošanai.

Tādu ķīmisko produktu un substanču segments, kas tiek pārdotas Koncerna klientiem, kuri no tām tālākās apstrādes procesā izgatavo gatavās zāļu formas. Abu segmentu ražošana ir nodalīta.

Segmentā „Ķīmiskā produkcija” Uzņēmums uzrādījis ieņēmumus no ķīmisko un farmaceitisko vielu pārdošanas tikai klientiem ārpus Uzņēmuma, Tomēr lielākā daļa ķīmisko vielu tiek izmantotas gatavo zāļu formu ražošanā pašā Uzņēmumā, un no tām gūtie ieņēmumi sedz izdevumus, kas ieguldīti ķīmisko produktu ražošanai nepieciešamajos pamatlīdzekļos. Uzņēmums neveic grāmatvedības uzskaiti katram segmentam atsevišķi.

21. Informācijas atspoguļošana par segmentiem (turpinājums)

LVL

	Gatavās zāļu formas		Ķīmiskā produkcija		Neattiecināts		Kopā	
	30.09.2009.	30.09.2008.	30.09.2009.	30.09.2008.	30.09.2009.	30.09.2008.	30.09.2009.	30.09.2008.
Aktīvi								
Nemateriālie aktīvi	3 608 582	482 437	3 350 983	2 920 543	166 189	3 554 823	7 125 754	6 957 803
Pamatīdzekļi	7 395 494	8 776 578	1 816 631	2 155 881	933 212	1 019 369	10 145 337	11 951 827
Finanšu aktīvi	-	-	-	-	1 036	1 036	1 036	1 036
Krājumi	5 835 773	5 577 836	1 433 499	1 370 141	340	64 034	7 269 612	7 012 012
Debitoru parādi	4 740 415	4 588 337	231 088	226 106	551 504	499 043	5 523 006	5 313 486
Nauda	-	-	-	-	650 675	31 238	650 675	31 238
Kopā aktīvs	21 580 263	19 425 188	6 832 201	6 672 671	2 302 955	5 169 543	30 715 420	31 267 402
Pasīvs								
Kopā pašu kapitāls	-	-	-	-	16 027 639	14 842 131	16 027 639	14 842 131
Atliktā uzņēmumu ienākuma nodokļa saistības	-	-	-	-	718 164	309 800	718 164	309 800
Aizņēmumi no kredītiestādēm	5 476 375	7 006 270	1 345 218	1 721 022	-	-	6 821 593	8 727 292
Pārējie aizdevumi	644 121	340 279	158 222	83 586	-	56 836	802 343	480 701
Nodokļi un sociālās apdrošināšanas iemaksas	929 683	872 565	228 368	214 337	655	2 761	1 158 706	1 089 664
Nopirējiem saņemtie avansi	150 560	193 293	152 279	42 572	-	-	302 839	235 865
Parādi piegādātājiem un darbuzņēmējiem	1 314 423	4 166 610	322 875	455 837	2 455 948	-	4 093 246	4 622 447
Parādi radniecīgajiem uzņēmumiem	163 049	244 029	40 051	59 943	-	-	203 100	303 972
Uzkrātās saistības	-	-	-	-	587 790	655 530	587 790	655 530
Kopā pasīvs	8 678 211	12 823 046	2 247 014	2 577 297	19 790 196	15 867 058	30 715 420	31 267 402
Peļņas vai zaudējumu aprēķins								
Neto apgrozījums	14 374 442	13 972 848	818 439	1 299 970	-	-	15 192 881	15 272 818
Gatavās produkcijas krājumos un nepabeigto ražojumu krājumu izmaiņas	393 346	371 190	96 621	91 179	-	-	489 967	462 369
Pārējie saimnieciskās darbības ieņēmumi	-	-	-	-	329 153	381 726	329 153	381 726
Materiālu izmaksas	(2 309 843)	(3 151 030)	(567 390)	(722 886)	(4 555)	-	(2 881 788)	(3 873 915)
Personāla izmaksas	(3 699 173)	(5 262 487)	(908 666)	(1 279 525)	-	-	(4 607 839)	(6 542 012)
Nolietojums/ amortizācija un norakstījumi	(1 438 704)	(1 527 314)	(353 404)	(374 367)	-	-	(1 792 108)	(1 901 681)
Pārējās saimnieciskās darbības izmaksas	(4 041 111)	(3 698 316)	(992 659)	(894 104)	(60 880)	(41 236)	(5 094 650)	(4 633 655)
Ieņēmumi no līdzdalības meitas uzņēmumu kapitālā	-	-	-	-	-	32 631	-	32 631
Finanšu ieņēmumi	-	-	-	-	52 081	31 668	52 081	31 668
Finanšu izmaksas	-	-	-	-	(403 676)	(492 525)	(403 676)	(492 525)
Nodokļi	-	-	-	-	(4 915)	(90 354)	(4 915)	(90 354)
Pārskata gada peļņa/ (zaudējumi)	3 278 957	704 891	(1 907 059)	(1 879 733)	(92 792)	(178 090)	1 279 106	(1 352 930)

21. Informācijas atspoguļošana par segmentiem (turpinājums)**EUR**

	Gatavās zāļu formas		Ķīmiskā produkcija		Neattiecināts		Kopā	
	30.09.2009.	30.09.2008.	30.09.2009.	30.09.2008.	30.09.2009.	30.09.2008.	30.09.2009.	30.09.2008.
Aktīvi								
Nemateriālie aktīvi	5 134 549	686 446	4 768 020	4 155 558	236 466	5 058 057	10 139 035	9 900 062
Pamatlīdzekļi	10 522 840	12 487 945	2 584 833	3 067 542	1 327 840	1 450 431	14 435 513	17 005 918
Finanšu aktīvi	-	-	-	-	1 474	1 474	1 474	1 474
Krājumi	8 303 557	7 936 546	2 039 685	1 949 535	483	91 112	10 343 725	9 977 194
Debitoru parādi	6 745 002	6 528 615	328 809	321 720	784 719	710 074	7 858 530	7 560 409
Nauda	-	-	-	-	925 827	44 448	925 827	44 448
Kopā aktīvi	30 705 948	27 639 552	9 721 346	9 494 355	3 276 810	7 355 597	43 704 106	44 489 505
Pasīvi								
Kopā pašu kapitāls	-	-	-	-	22 805 276	21 118 450	22 805 276	21 118 450
Atliktā uzņēmumu ienākuma nodokļa saistības	-	-	-	-	1 021 855	440 806	1 021 855	440 806
Aizņēmumi no kredītiestādēm	7 792 179	9 969 024	1 914 073	2 448 794	-	-	9 706 252	12 417 818
Pārējie aizdevumi	916 502	484 173	225 130	118 932	-	80 870	1 141 631	683 976
Nodoļi un sociālās apdrošināšanas iemaksas	1 322 820	1 241 548	324 938	304 974	932	3 929	1 648 690	1 550 452
Nopirocējiem saņemtie avansi	214 228	275 031	216 674	60 574	-	-	430 902	335 606
Parādi piegādātājiem un darbuuzņēmējiem	1 870 255	5 928 552	459 410	648 598	3 494 499	-	5 824 164	6 577 150
Parādi radniecīgajiem uzņēmumiem	231 997	347 222	56 988	85 292	-	-	288 985	432 513
Uzkrātās saistības	-	-	-	-	836 350	932 735	836 350	932 735
Kopā pasīvi	12 347 981	18 245 550	3 197 212	3 667 164	28 158 912	22 576 790	43 704 106	44 489 505
Peļņas vai zaudējumu aprēķins								
Neto apgrozījums	20 452 989	19 881 572	1 164 534	1 849 691	-	-	21 617 523	21 731 262
Gatavās produkcijas krājumu un nepabeigto ražoju krājumu izmaiņas	559 680	528 156	137 480	129 736	-	-	697 160	657 892
Pārējie saimnieciskās darbības ieņēmumi	-	-	-	-	468 343	543 147	468 343	543 147
Materiālu izmaksas	(3 286 610)	(4 483 512)	(807 324)	(1 028 574)	(6 481)	-	(4 100 415)	(5 512 084)
Personāla izmaksas	(5 263 449)	(7 487 844)	(1 292 915)	(1 820 600)	-	-	(6 556 364)	(9 308 444)
Nolietojums/ amortizācija un norakstījumi	(2 047 092)	(2 173 172)	(502 848)	(532 676)	-	-	(2 549 940)	(2 705 848)
Pārējās saimnieciskās darbības izmaksas	(5 749 982)	(5 262 230)	(1 412 427)	(1 272 195)	(86 624)	(58 674)	(7 249 034)	(6 593 097)
Ieņēmumi no līdzdalības meitas uzņēmumu kapitālā	-	-	-	-	-	46 430	-	46 430
Finanšu ieņēmumi	-	-	-	-	74 105	45 060	74 105	45 060
Finašu izmaksas	-	-	-	-	(574 379)	(700 800)	(574 379)	(700 800)
Nodoļi	-	-	-	-	(6 993)	(128 562)	(6 993)	(128 562)
Pārskata gada peļņa/ (zaudējumi)	4 665 535	1 002 970	(2 713 500)	(2 674 619)	(132 031)	(253 399)	1 820 004	(1 925 046)

Sekundārā informācija sniegta pa ģeogrāfiskiem reģioniem. Ģeogrāfiskie segmenti, ka noteikti atkarībā no Koncerna aktīvu atrašanās vietas, nav atspoguļoti, jo lielākā daļa Koncerna aktīvu (aptuveni 92%) atrodas Latvijā. Ģeogrāfiskos segmentos Pārdošanas apjomi ārējiem pircējiem atspoguļoti sadalījumā pa ģeogrāfiskiem segmentiem atkarībā no attiecīgo klientu atrašanās vietas (skatīt pielikuma 3. piezīmi).