

AS „OLAINFARM”

(VIENOTAIS REĢISTRĀCIJAS NUMURS 40003007246)

2009. GADA I. PUSGADA NEREVIDĒTS KONSOLIDĒTAIS PĀRSKATS

**SAGATAVOTS SASKAŅĀ AR ES PIENĒMTAJIEM
STARPTAUTISKAJIEM FINANŠU PĀRSKATU STANDARTIEM**

Olaine, 2009

SATURS

| | |
|---|-----------|
| Vispārīga informācija | 3 |
| Vadības ziņojums | 5 |
| Paziņojums par vadības atbildību | 11 |
| Konsolidētais peļņas vai zaudējumu aprēķins | 12 |
| Konsolidētā bilance | 13 |
| Konsolidētais naudas plūsmas pārskats | 15 |
| Konsolidētais pašu kapitāla izmaiņu pārskats | 16 |
| Finanšu pārskata pielikums | 17 |

Vispārīga informācija

| | |
|---|--|
| Koncerna mātes uzņēmuma nosaukums | Olainfarm |
| Koncerna mātes uzņēmuma juridiskais statuss | Akciju sabiedrība |
| Koncerna mātes uzņēmuma vienotais reģistrācijas numurs, vieta un datums | 40003007246 Rīga, 1991. gada 10. jūnijs (atkārtoti - 1997. gada 27. marts) |
| Koncerna mātes uzņēmuma juridiskā adrese | Rūpnīcu iela 5 Olaine, Latvija, LV-2114 |
| Koncerna mātes uzņēmuma lielākie akcionāri | SIA „Olmafarm” (42,56 %) Rūpnīcu iela 5 Olaine, Latvija, LV-2114 Juris Savickis (26,17 %) |
| Valde | Valērijs Maligins, valdes priekšsēdētājs (prezidents) <i>Ieņemamie amati citās uzņēmēj sabiedrībās:</i> SIA „Aroma” valdes priekšsēdētājs, SIA „Olmafarm” valdes priekšsēdētājs <i>Līdzdalība citās uzņēmēj sabiedrībās:</i> SO „Latvijas Akadēmiskās bibliotēkas Atbalsta fonds”, Dabas atjaunošanas fonds, SIA „Vega MS” (60%), SIA „Briz” (51%), SIA „Olfa Press” (45%), SIA „Carbochem” (50%), SIA „Aroma” (100%), SIA „Olmafarm” (100%), Jeļena Borcova, valdes priekšsēdētāja vietniece <i>Ieņemamie amati citās uzņēmēj sabiedrībās:</i> SIA „Carbochem” valdes locekle <i>Līdzdalība citās uzņēmēj sabiedrībās:</i> nav Jurijš Kaplinovs <i>Līdzdalība citās uzņēmēj sabiedrībās:</i> nav Inga Liščika <i>Līdzdalība citās uzņēmēj sabiedrībās:</i> nav Vjačeslavs Kuļikovs (iecelts 01.10.2008.) <i>Līdzdalība citās uzņēmēj sabiedrībās:</i> nav |

| | | |
|--|---|---|
| Padome | Juris Savickis, padomes priekšsēdētājs <i>Ieņemamie amati citās uzņēmēj sabiedrībās:</i> Latvijas Tenisa savienība (amats nav reģistrēts), AS „Sibur Itera” padomes priekšsēdētājs, AS „Latvijas Gāze” padomes priekšsēdētāja vietnieks, SIA „Itera Latvija” valdes priekšsēdētājs, AS „Nordeka” padomes priekšsēdētājs, SIA „Islande Hotel” valdes loceklis, <i>Līdzdalība citās uzņēmēj sabiedrībās:</i> SIA „Islande Hotel” (75,31%), SIA „Energ SG” (50%), SIA „Nordeka Serviss” (100%), SIA „Palasta nami” (100%), SIA „Elssa-SIA” (55%), Dzīvokļu īpašnieku sabiedrība „Četri pluss” (20%) AS „Latvijas Krājbanka” (1,02%), SIA „Bobrova nams” (28,75%), AS „Nordeka” (48,09%), Tenis klubs „Prezidents”, SIA „Blūza klubs” (50%), SIA „Ajura” (50%), SIA „SWH Sets” (15,29%) SIA „Babbord” (33%) AS „Dinamo Rīga” (9,76%) AS „VEF banka” (9,99%) | |
| | Elēna Dudko, padomes priekšsēdētāja vietniece (iecelta 11.04.2008.) <i>Ieņemamie amati un līdzdalība citās uzņēmēj sabiedrībās:</i> nav | |
| Izmaiņas valdē laika posmā no 2009. gada 1. janvāra līdz 2009. gada 30. jūnijam | nav | |
| Izmaiņas padomē laika posmā no 2009. gada 1. janvāra līdz 2009. gada 30. jūnijam | Rolands Klincis (atbrīvots 26.01.2009) | |
| Meitas uzņēmums | SIA „Reinolds” Dzegužu iela 1/2, LV-1007, no 26.08.2008. | |
| Darbības veids | Ķīmiski-farmaceutiskās produkcijas ražošana un izplatīšana | |
| Finanšu gads | 2009. gada 1. janvāris – 30. jūnijs | |
| Revidenti | Diāna Krišjāne Zvērināta revidente Sertifikāta Nr. 124 | SIA „Ernst & Young Baltic” Muitas iela 1, Rīga Latvija, LV – 1010 Licence Nr. 17 |

Vadības ziņojums

Vispārēja informācija

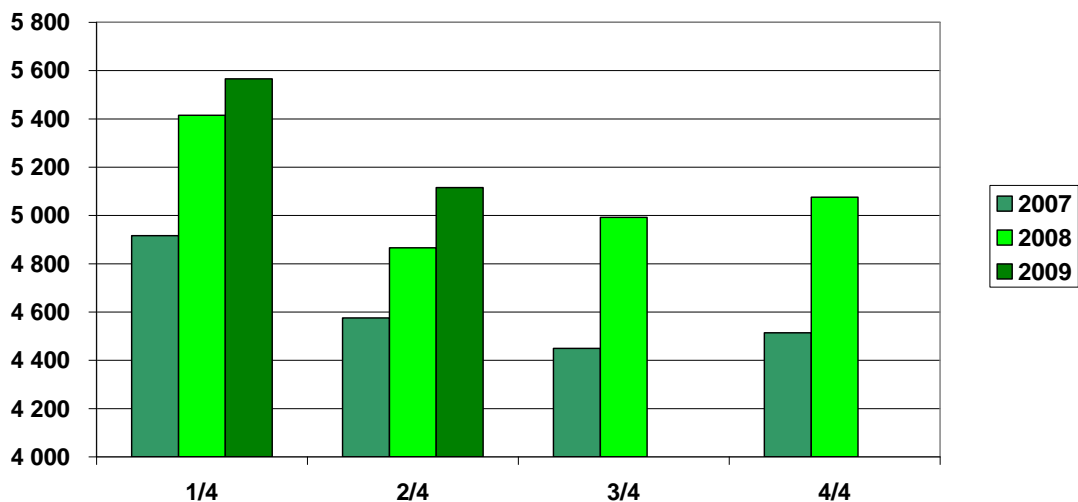
Pārskata periodā nav notikušas izmaiņas Koncerna sastāvā un to veidoja mātes uzņēmums AS „Olainfarm” un tā meitas uzņēmums SIA „Reinolds” kuram pieder vairāki ar jaunajiem produktiem saistīti patenti.

Koncerns ir viens no lielākajiem farmaceitiskajiem uzņēmumiem Baltijas valstīs ar vairāk kā 35 gadu pieredzi medikamentu un ķīmiski farmaceitisko produktu ražošanā. Koncerna darbības pamatprincips ir ražot uzticamus un efektīvus augstākās kvalitātes produktus Latvijai un visai pasaulei. Šobrīd koncerna produkcija tiek eksportēta uz vairāk kā 30 pasaules valstīm, tostarp Baltijas valstīm, Krieviju, NVS valstīm, Skandināvijas, Rietumeiropas un Āzijas valstīm un ASV.

Finanšu rezultāti

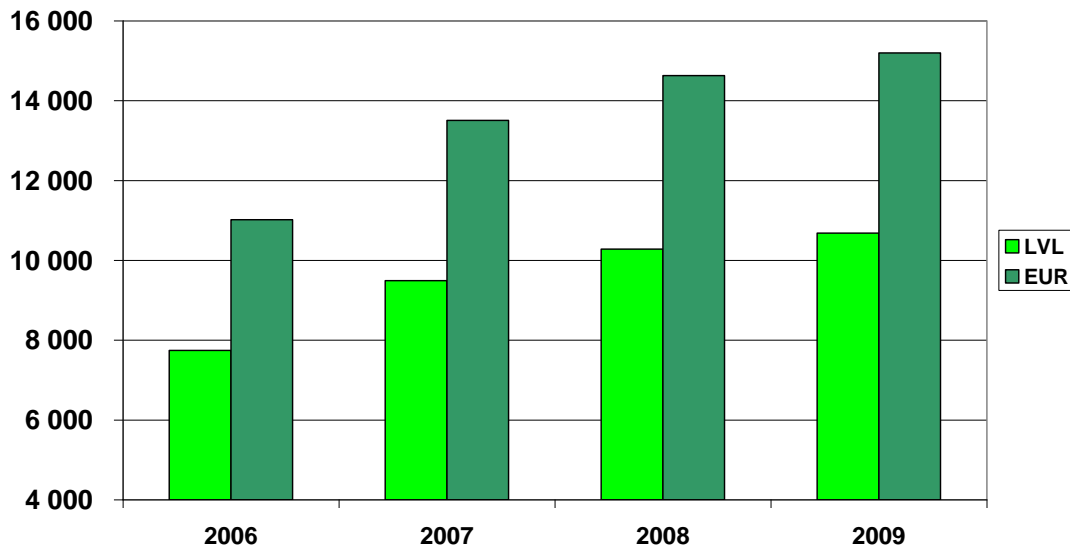
Koncerna apgrozījums 2009. gada otrajā ceturksnī turpināja palielināties salīdzinājumā ar tādu pat iepriekšējā gada periodu un pieauga līdz 5 115 383 latiem (7 278 534 eiro), t.i., par 6% salīdzinājumā ar attiecīgo periodu 2008. gadā.

Konsolidētās realizācijas apjoms pa ceturkšņiem, tūkst. Ls



Līdzīgu pieaugumu uzrāda arī pirmā pusgada realizācija kopumā. Koncerns 2009. gada pirmajā pusgadā tika realizējis produkciju par 10,7 miljoniem latu (15,2 miljoniem Euro), kas ir par 4% vairāk kā 2008. gada pirmajā pusgadā.

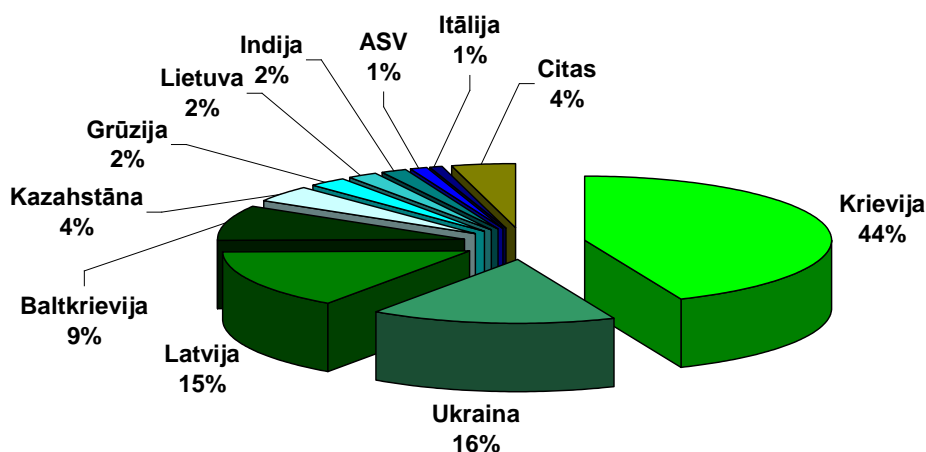
Pusgada konsolidētās realizācijas apjoms, tūkst.



Ir jāatzīmē, ka pērn pirmā pusgada laikā tika veiktas ievērojamas piegādes partneriem Polijā un Lielbritānijā, kurām līdzīgas šogad ir plānots veikt otrajā pusgadā. Koriģējot realizācijas apjomu uz šādām neregulārām piegādēm, 2009. gada pirmā pusgada realizācijas apjoms ir pieaudzis par 15%.

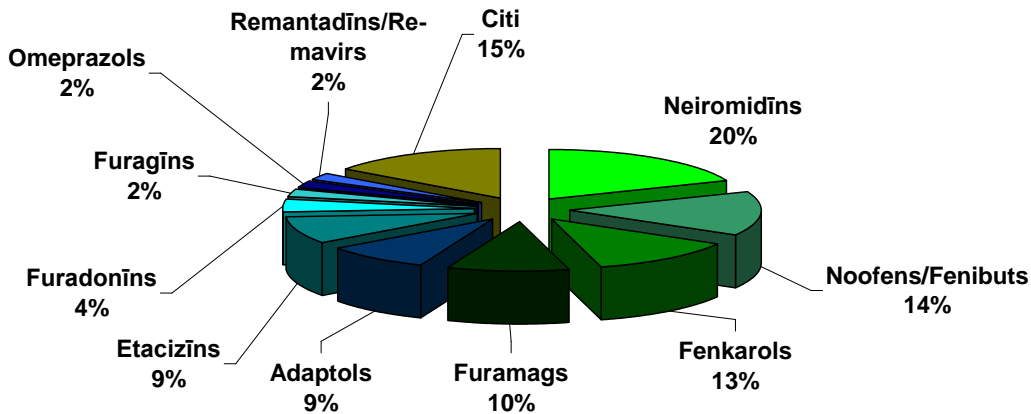
Arī saskaņā ar 2009. gada 1. pusgada rezultātiem ievērojams realizācijas pieaugums saglabājas tajās valstīs, kurās tiek veikti pastiprināti mārketinga pasākumi. Tā 1. pusgada realizācijas apjomi Krievijā pieauga par 40%, Moldovā par 76%, Azerbaidžānā par 147%, Kazahstānā par 22%. Nelielu pieaugumu ir izdevies parādīt arī tādās šobrīd ekonomiski nestabilās valstīs, kā Baltkrievijā, Ukrainā un Latvijā. Lielākie realizācijas apjomu procentuālie kritumi ir vērojami tādās no koncerna realizācijas apjoma nelielās valstīs, kā Tadžikistāna, Kirgizstāna un Igaunija. Realizācijas apjomu samazinājums uz šīm valstīm sasniedz pat 55%, taču tā kā šo valstu ietekme kopējā realizācijā ir nebūtiska, tad arī šāds samazinājums nespēja atstāt būtiski negatīvu ietekmi uz koncerna kopējiem realizācijas rādītājiem.

2009. gada pirmā pusgada realizācijas sadalījums pa valstīm



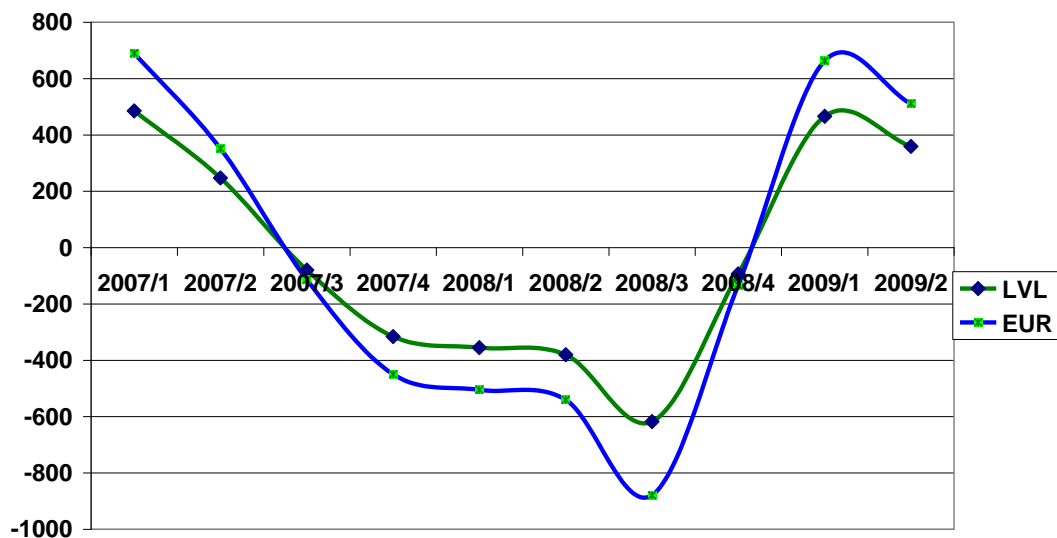
2009. gada 2. ceturksnī turpinājās darbs pie produktu noieta veicināšanas dažādos tirgos un 1. pusgada laikā jau pieci no vispieprasītākajiem koncerna produktiem ir produkti, kuru noiets tiek īpaši stimulēts. Tajā pat laikā, neskatoties uz diezgan būtisko Neiroimidīna īpatsvara pieaugumu kopējā realizācijā, joprojām saglabājas diezgan dažādots produktu portfelis, jo vislabāk pārdotais produkts aizņem tikai piektdaļu no kopējās realizācijas, savukārt desmit pieprasītākie produkti kopā sastāda 85% no realizācijas apjoma.

2009. gada 1. pusgada realizācijas sadalījums pa produktiem



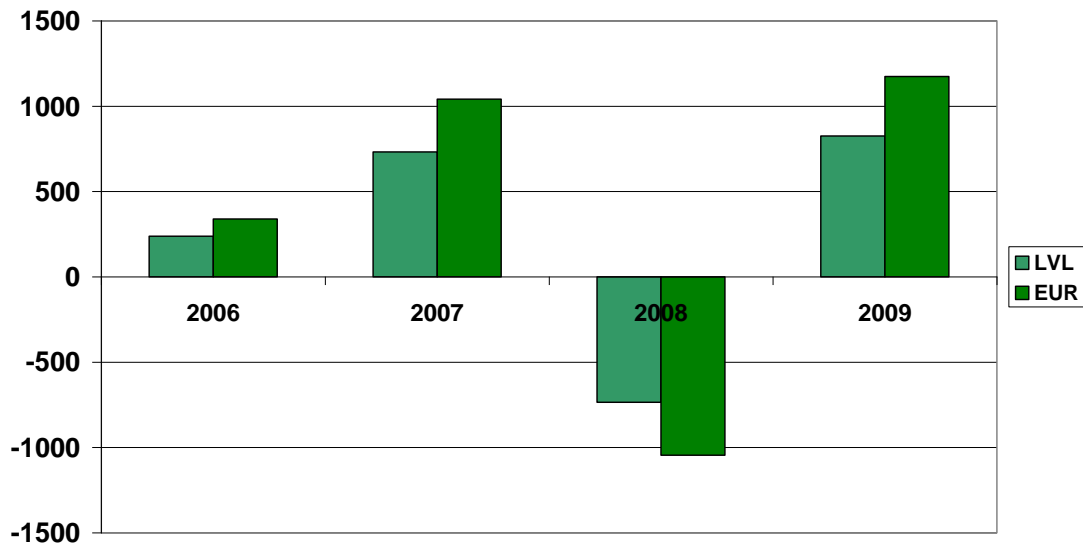
Arī 2009. gada 2. ceturksnī turpinājās iepriekš pieņemto lēmumu par noieta veicināšanu un izmaksu samazināšanu ietekme un koncerna neto peļņa ar nelielām sezonālātes korekcijām saglabājās 1. ceturkšņa līmenī un sasniedza 359 tūkst. Ls (511 tūkst. Euro).

Ceturkšņu peļņa, tūkst. LVL un EUR



Peļņas ziņā 2009. gadā Koncerns ir piedzīvojis visveiksmīgāko 1. pusgadu tā pastāvēšanas vēsturē, kopumā nopelnot 825 tūkstošus latu (1 173 tūkstošus euro).

Konsolidētā 6 mēnešu peļņa, tūkst. LVL un EUR

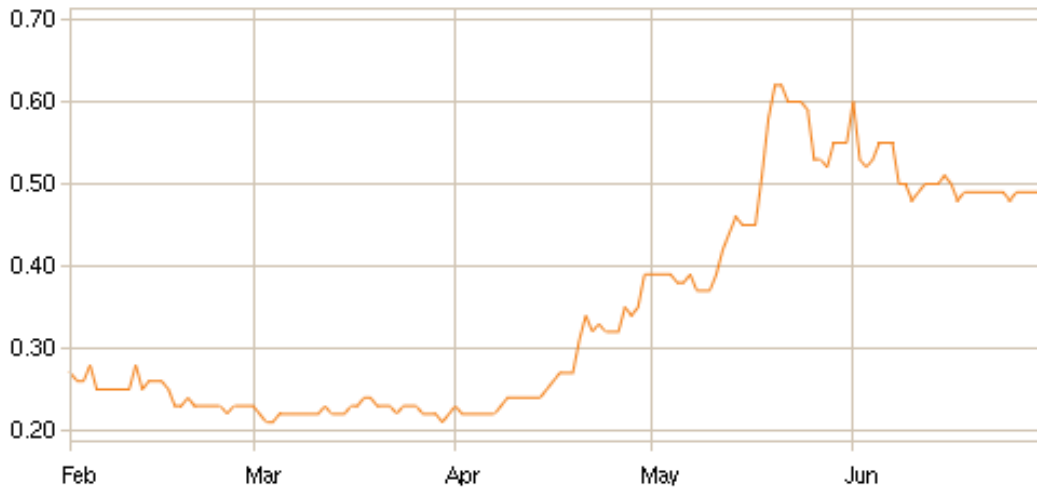


Joprojām saglabājas arī ļoti augsts EBIT un EBITDA pieauguma līmenis. 2009. gada 1. pusgadā peļņas pirms nodokļiem, procentiem un amortizācijas (EBITDA) līmenis bija 2 306 452 latu (3 281 786 eiro), bet attiecīgajā 2008. gada periodā tas bija 923 895 latu (1 314 584 eiro), kas nozīmē, ka 2009. gada 1. pusgadā tas ir divarpus reizes lielāks nekā attiecīgā 2008. gada periodā. Arī pirmsprocentu un pirmsnodokļu peļņa (EBIT) ir pieaugusi līdz 1 058 486 latiem (1 506 090 eiro), kaut arī 2008. gada 1. pusgadā tā bija negatīva 337 718 latu (480 529 eiro) apmērā.

| Galvenie finanšu rādītāji | 30.06.2009. | 30.06.2008. | % pret iepriekšējo periodu |
|--|-------------|-------------|----------------------------|
| Neto apgrozījums (LVL) | 10 681 616 | 10 281 395 | 104% |
| Neto peļņa (LVL) | 824 707 | -735 000 | NA |
| Peļņa pirms nodokļiem, procentu maksājumiem un nolietojuma izmaksām (EBITDA) (LVL) | 2 306 452 | 923 895 | 250% |
| Peļņa pirms procentiem un nodokļiem (EBIT) (LVL) | 1 058 486 | - 337 718 | NA |
| Neto apgrozījums (EUR) | 15 198 570 | 14 629 107 | 104% |
| Neto peļņa (EUR) | 1 173 452 | -1 045 811 | NA |
| Peļņa pirms nodokļiem, procentu maksājumiem un nolietojuma izmaksām (EBITDA) (EUR) | 3 281 786 | 1 314 584 | 250% |
| Peļņa pirms procentiem un nodokļiem (EBIT) (EUR) | 1 506 090 | -480 529 | NA |
| EBITDA rentabilitāte, % | 22 | 9 | |
| Neto rentabilitāte, % | 7,7 | -7,1 | |
| EBIT rentabilitāte, % | 10 | -3,3 | |
| ROA, % (pusgada) | 2,6 | -2,5 | |
| ROE, % (pusgada) | 5,3 | -4,8 | |
| Peļņa uz akciju, LVL (pusgada) | 0,059 | -0,052 | NA |
| Peļņa uz akciju, EUR (pusgada) | 0,083 | -0,074 | NA |

Finanšu rādītāju stabilizācija ir veicinājusi arī Olainfarm akcijas cenas stabilizēšanos 1. ceturkšņa beigās NASDAQ OMX Rīgas Fondu Biržā. Īpaši strauju kāpumu akcijas cena piedzīvoja pēc šī gada pirmā ceturkšņa darbības rezultātu paziņošanas.

Mātes uzņēmuma akciju cena Rīgas Fondu biržā (2009. gada 1. pusgads)



Šī gada otrajā ceturksnī mātes uzņēmuma akcijas cena pieauga daudz straujāk par OMX Rīga indeksu. Rezultātā, kopš gada sākuma līdz 2. ceturkšņa beigām OMX Rīga indekss samazinājās par aptuveni 10%, kamēr Olainfarm akcijas cena pieauga par aptuveni 30%.

Mātes uzņēmuma akciju cena Rīgas Fondu biržā salīdzinājumā ar OMX Rīga indeksu (2009. gada 1. pusgads)



-- OMR Rīga

-- Olainfarm

Notikumi pēc pārskata perioda beigām

2009. gada 3. jūlijā a/s „Olainfarm” Padomes priekšsēdētājs Juris Savickis paziņoja par savu vēlmi atstāt Padomes locekļa amatu ar 2009. gada 9. jūliju. Par jauno a/s „Olainfarm” Padomes priekšsēdētāju a/s „Olainfarm” Padome ievēlēja Padomes locekli Helmutu Balderi-Sildedzi, taču tā kā a/s „Olainfarm” Padome kopš Jura Savicka atkāpšanās darbojas nepilnā sastāvā, tad, pamatojoties uz Komerclikuma 270. un 273. pantiem a/s „Olainfarm” valde nolēma 2009. gada 25. septembrī sasaukt a/s „Olainfarm” akcionāru ārkārtas sapulci, kuras darba kārtībā ir iekļauts jautājums par Padomes ievēlēšanu.

2009. gada 15. jūlijā a/s „Olainfarm” saņēma paziņojumu, ar kuru tās Padomes priekšsēdētājs Helmuta Balderis – Sildedzis informē par netiešas līdzdalības iegūšanu a/s Olainfarm sakarā ar to, ka Helmutam Balderim – Sildedzim piederošs uzņēmums „HB-19 Investments Limited” ir iegādājies 3 686 014 a/s „Olainfarm” akcijas, kas sastāda 26,17% no kopējā a/s „Olainfarm” kapitāla. Attiecīgu paziņojumu par sev piederošo daļu pārdošanu iesniedza arī bijušais a/s „Olainfarm” Padomes priekšsēdētājs Juris Savickis.

Finanšu pārskatus ir apstiprinājusi mātes uzņēmuma valde, kuras vārdā tos parakstījusi

2009. gada 28. augustā


Jelena Borcova
Valdes locekle



Paziņojums par vadības atbildību

AS „Olainfarm” koncerna vadība apstiprina, ka konsolidētie finanšu pārskati sniedz patiesu priekšstatu par Koncerna finansiālo stāvokli 2009.gada 30.junijā tā darbības rezultātiem un naudas plūsmu pārskata periodā. Iepriekš minētie finanšu pārskati ir sagatavoti saskaņā ar Starptautiskajiem finanšu pārskatu sagatavošanas standartiem, ko pieņēmusi Eiropas Savienība. Finanšu pārskatu sagatavošanas gaitā vadība:

- ♦ ir izmantojusi un konsekventi pielietojuši atbilstošas grāmatvedības metodes;
- ♦ ir sniegusi pamatotus un piesardzīgus slēdzienus un vērtējumus;
- ♦ ir vadījusies pēc darbības turpināšanas principa, ja vien šī principa piemērošana nav bijusi attaisnojama.

AS „Olainfarm” koncerna vadība ir atbildīga par atbilstošas grāmatvedības uzskaites kārtošānu, kas attiecīgajā brīdī sniegtu patiesu priekšstatu par mātes uzņēmuma un Koncerna finansiālo stāvokli, finansiālajiem rezultātiem un naudas plūsmu un nodrošinātu vadībai iespēju sagatavot Starptautiskajiem finanšu pārskatu sagatavošanas standartiem, ko pieņēmusi Eiropas Savienība, atbilstošus finanšu pārskatus.

AS „Olainfarm” valdes vārdā:


Jeļena Borcova
Valdes locekle



2009. gada 28.augustā

Konsolidētais peļņas vai zaudējumu aprēķins

| | Piezīme | 2009.II.cet. | 2009.II.cet. | 2008.II.cet. | 2008.II.cet. |
|---|---------|----------------|------------------|------------------|--------------------|
| | | LVL | EUR | LVL | EUR |
| Neto apgrozījums | 3 | 10 681 616 | 15 198 570 | 10 281 395 | 14 629 107 |
| Gatavās produkcijas un nepabeigto ražojumu krājumu izmaiņas | | 851 091 | 1 210 993 | 564 068 | 802 596 |
| Pārējie saimnieciskās darbības ieņēmumi | 4 | 241 137 | 343 107 | 287 961 | 409 732 |
| Materiālu izmaksas: | | | | | |
| izejvielu un palīgmateriālu izmaksas | | (1 271 189) | (1 808 739) | (1 786 556) | (2 542 040) |
| pārējās ārējās izmaksas | | (1 008 926) | (1 435 572) | (1 029 436) | (1 464 755) |
| | | (2 280 115) | (3 244 311) | (2 815 992) | (4 006 796) |
| Personāla izmaksas: | | | | | |
| atlīdzība par darbu | 8 | (2 830 911) | (4 028 023) | (3 587 868) | (5 105 076) |
| pārējās sociālās apdrošināšanas izmaksas | 8 | (638 065) | (907 885) | (788 876) | (1 122 469) |
| | | (3 468 976) | (4 935 908) | (4 376 744) | (6 227 546) |
| Nolietojums un amortizācija | 10,11. | (1 247 966) | (1 775 696) | (1 261 613) | (1 795 114) |
| Pārējās saimnieciskās darbības izmaksas | 5 | (3 748 451) | (5 333 565) | (3 077 027) | (4 378 215) |
| ieņēmumi no līdzdalības meitas uzņēmumu kapitālā | | - | - | 32 631 | 46 430 |
| Finanšu ieņēmumi | 6 | 70 993 | 101 015 | 23 688 | 33 705 |
| Finanšu izmaksas | 7 | (269 892) | (384 021) | (353 623) | (503 160) |
| (Zaudējumi)/ peļņa pirms nodokļiem | | 829 437 | 1 180 183 | (695 256) | (989 260) |
| Uzņēmumu ienākuma nodoklis par pārskata gadu | | (4 730) | (6 730) | (39 744) | (56 551) |
| Pārskata gada (zaudējumi)/ peļņa | | 824 707 | 1 173 452 | (735 000) | (1 045 811) |
| Peļņa un koriģētā peļņa uz akciju | 9 | 0.059 | 0.083 | (0.052) | (0.074) |

Pielikums ir šī finanšu pārskata neatņemama sastāvdaļa.

Koncerna valdes vārdā:



 Jelena Borcova
 Valdes locekle

2009. gada 28. augustā

Konsolidētā bilance

| | Piezīme | AKTĪVS | | | |
|---|---------|--------------------|--------------------|--------------------|--------------------|
| | | 30.06.2009. LVL | 30.06.2009. EUR | 30.06.2008. LVL | 30.06.2008. EUR |
| ILGTERMIŅA IEGULDĪJUMI | | | | | |
| Nemateriālie aktīvi | | | | | |
| Nemateriālā vērtība | 10 | 503 930 | 717 028 | - | - |
| Patenti | 10 | 5 983 137 | 8 513 236 | 2 780 357 | 3 956 092 |
| Pārējie nemateriālie ieguldījumi | 10 | 361 442 | 514 286 | 563 344 | 801 566 |
| Avansa maksājumi par nemateriālajiem aktīviem | | 311 197 | 442 793 | 268 791 | 382 455 |
| KOPĀ | | 7 159 706 | 10 187 344 | 3 612 492 | 5 140 113 |
| Pamatlīdzekļi | | | | | |
| Zemes gabali, ēkas un būves | 11 | 6 707 105 | 9 543 351 | 5 250 590 | 7 470 917 |
| Iekārtas un mašīnas | 11 | 3 327 004 | 4 733 900 | 4 508 854 | 6 415 521 |
| Pārējie pamatlīdzekļi | 11 | 220 726 | 314 065 | 283 380 | 403 213 |
| Pamatlīdzekļu izveidošana un nepabeigto celtniecības objektu izmaksas | 11 | 110 805 | 157 661 | 1 565 707 | 2 227 800 |
| Avansa maksājumi par pamatlīdzekļiem | | 197 838 | 281 498 | 388 185 | 552 337 |
| KOPĀ | | 10 563 478 | 15 030 475 | 11 996 716 | 17 069 789 |
| Ilgtermiņa finanšu ieguldījumi | | | | | |
| Pārējie vērtspapīri un ieguldījumi | | 386 | 549 | 386 | 549 |
| Līdzdalība radniecīgo uzņēmumu kapitālā | | 650 | 925 | - | - |
| Avansa maksājumi par ieguldījumiem | | - | - | 540 950 | 769 703 |
| KOPĀ | | 1 036 | 1 474 | 541 336 | 770 252 |
| KOPĀ ILGTERMIŅA IEGULDĪJUMI | | 17 724 220 | 25 219 293 | 16 150 544 | 22 980 154 |
| APGROZĀMIE LĪDZEKĻI | | | | | |
| Krājumi | | | | | |
| Izejvielas un materiāli | | 865 008 | 1 230 795 | 1 219 824 | 1 735 653 |
| Nepabeigtie ražojumi | | 4 037 948 | 5 745 482 | 3 172 155 | 4 513 570 |
| Gatavie ražojumi un preces pārdošanai | | 2 521 576 | 3 587 879 | 2 729 262 | 3 883 390 |
| Avansa maksājumi par precēm | | 15 543 | 22 116 | 78 576 | 111 804 |
| KOPĀ | 12 | 7 440 075 | 10 586 273 | 7 199 817 | 10 244 418 |
| Debitori | | | | | |
| Pircēju un pasūtītāju parādi | 13 | 5 377 422 | 7 651 382 | 4 589 710 | 6 530 569 |
| Radniecīgo uzņēmumu parādi | | 41 293 | 58 755 | 87 227 | 124 113 |
| Avansa maksājumi piegādātājiem | | 222 075 | 315 985 | 61 014 | 86 816 |
| Citi debitori | | 367 161 | 522 423 | 320 174 | 455 566 |
| Uzņēmumu ienākuma nodoklis | | 164 069 | 233 449 | 10 067 | 14 324 |
| Īstermiņa aizdevumi vadībai un darbiniekiem | | 275 883 | 392 546 | 310 183 | 441 350 |
| Nākamo periodu izmaksas | | 44 023 | 62 639 | 24 945 | 35 494 |
| KOPĀ | | 6 491 926 | 9 237 179 | 5 403 320 | 7 688 231 |
| Nauda | 14 | 622 090 | 885 154 | 81 068 | 115 349 |
| KOPĀ APGROZĀMIE LĪDZEKĻI | | 14 554 091 | 20 708 606 | 12 684 205 | 18 047 998 |
| KOPĀ AKTĪVS | | 32 278 311 | 45 927 899 | 28 834 749 | 41 028 152 |

Pielikums ir šī finanšu pārskata neatņemama sastāvdaļa.

Koncerna valdes vārdā:


 Jelena Borcova
 Valdes locekle



2009. gada 28. augustā

| | Piezīme | PASĪVS | | | |
|--|---------|--------------------|--------------------|--------------------|--------------------|
| | | 30.06.2009. LVL | 30.06.2009. EUR | 30.06.2008. LVL | 30.06.2008. EUR |
| PAŠU KAPITĀLS | | | | | |
| Akciju kapitāls | 15 | 14 085 078 | 20 041 260 | 14 085 078 | 20 041 260 |
| Akciju emisijas uzcenojums | | 1 759 708 | 2 503 839 | 1 759 708 | 2 503 839 |
| Nesadalītā peļņa/ (uzkrātie zaudējumi): | | | | | |
| iepriekšējo gadu nesadalītā peļņa | | (1 096 253) | (1 559 827) | 350 275 | 498 396 |
| pārskata gada (zaudējumi)/ peļņa/ | | 824 707 | 1 173 452 | (735 000) | (1 045 811) |
| KOPĀ PAŠU KAPITĀLS | | 15 573 240 | 22 158 724 | 15 460 061 | 21 997 685 |
| KREDITORI | | | | | |
| Ilgtermiņa kreditori | | | | | |
| Aizņēmumi no kredītiestādēm | 16 | 4 254 412 | 6 053 483 | 5 783 162 | 8 228 698 |
| Parādi piegādātājiem un darbuizņēmējiem un pārējie kreditori | 20 | 2 453 050 | 3 490 376 | - | - |
| Finanšu nomas saistības | 17 | 146 202 | 208 027 | 276 932 | 394 039 |
| Citi aizņēmumi | | 557 232 | 792 870 | - | - |
| Nodokļi un sociālās apdrošināšanas obligātās iemaksas | 18 | 290 010 | 412 647 | 493 726 | 702 509 |
| Atliktā uzņēmumu ienākuma nodokļa saistības | | 718 164 | 1 021 855 | 309 800 | 440 806 |
| KOPĀ | | 8 419 070 | 11 979 257 | 6 863 620 | 9 766 051 |
| Īstermiņa kreditori | | | | | |
| Aizņēmumi no kredītiestādēm | 16 | 3 467 874 | 4 934 340 | 2 997 182 | 4 264 606 |
| Finanšu nomas saistības | 17 | 150 842 | 214 629 | 205 686 | 292 665 |
| Citi aizņēmumi | | 45 806 | 65 176 | - | - |
| No pircējiem saņemtie avansa maksājumi | | 119 451 | 169 963 | 214 445 | 305 128 |
| Parādi piegādātājiem un darbuizņēmējiem un pārējie kreditori | 20 | 2 032 275 | 2 891 667 | 1 839 520 | 2 617 401 |
| Parādi radniecīgajiem uzņēmumiem | | 250 387 | 356 269 | 140 116 | 199 367 |
| Nodokļi un valsts sociālās apdrošināšanas obligātās iemaksas | 18 | 1 395 484 | 1 985 595 | 544 852 | 775 255 |
| Uzkrātās saistības | 19 | 823 882 | 1 172 278 | 569 267 | 809 994 |
| KOPĀ | | 8 286 001 | 11 789 917 | 6 511 068 | 9 264 415 |
| KOPĀ KREDITORI | | 16 705 071 | 23 769 175 | 13 374 688 | 19 030 467 |
| KOPĀ KREDITORI UN PAŠU KAPITĀLS | | 32 278 311 | 45 927 899 | 28 834 749 | 41 028 152 |

Pielikums ir šī finanšu pārskata neatņemama sastāvdaļa.

Koncerna valdes vārdā:


 Jelena Borcova
 Valdes locekle



2009. gada 28. augustā

Konsolidētais naudas plūsmas pārskats

| | 2009 II cet. | | 2008 II cet. | |
|---|------------------|------------------|--------------------|--------------------|
| | LVL | EUR | LVL | EUR |
| Naudas plūsma saimnieciskās darbības rezultātā | | | | |
| Pārskata gada (zaudējumi)/ peļņa pirms nodokļiem | 829 437 | 1 180 183 | (695 256) | (989 260) |
| Korekcijas: | | | | |
| Pamatlīdzekļu nolietojums un nemateriālo aktīvu amortizācija | 1 252 723 | 1 782 464 | 1 270 322 | 1 807 505 |
| Zaudējumi no ilgtermiņa ieguldījumu pārdošanas/ norakstīšanas | 9 390 | 13 361 | (22 143) | (31 507) |
| Uzkrājumu pieaugums | 294 016 | 418 347 | (7 112) | (10 119) |
| Procentu izmaksas | 185 634 | 264 133 | 260 461 | 370 603 |
| Procentu ieņēmumi | (5 470) | (7 783) | (23 901) | (34 008) |
| Saimnieciskās darbībaspeļņa pirms apgrozāmā kapitāla izmaiņām | 2 565 730 | 3 650 705 | 782 371 | 1 113 214 |
| Krājumu (pieaugums) | (766 698) | (1 090 913) | (741 463) | (1 055 007) |
| Debitoru parādu un nākamo periodu izmaksu samazinājums | (608 090) | (865 234) | 584 563 | 831 758 |
| Kreditoru parādu un saņemto avansa maksājumu pieaugums/ (samazinājums) | 207 710 | 295 545 | 415 888 | 591 755 |
| Nauda saimnieciskās darbības rezultātā | 1 398 652 | 1 990 103 | 1 041 359 | 1 481 720 |
| Izdevumi procentu maksājumiem | (189 146) | (269 131) | (260 461) | (370 603) |
| Izdevumi uzņēmumu ienākuma nodokļa maksājumiem | (44 706) | (63 611) | (122 399) | (174 158) |
| Samaksātais nekustamā īpašuma nodoklis | (22 133) | (31 492) | (27 603) | (39 276) |
| Neto nauda saimnieciskās darbības rezultātā | 1 142 667 | 1 625 869 | 630 896 | 897 684 |
| Naudas plūsma ieguldījumu izmaiņu rezultātā | | | | |
| Nemateriālo ieguldījumu un pamatlīdzekļu iegāde | (123 084) | (175 133) | (1 992 151) | (2 834 576) |
| Meitas uzņēmuma iegāde | (53 000) | (75 412) | - | - |
| Ieņēmumi no pamatlīdzekļu pārdošanas | 7 013 | 9 979 | 77 156 | 109 783 |
| Atmaksātie aizdevumi | 1 189 | 1 692 | 10 470 | 14 897 |
| Saņemti procenti | 269 | 383 | 19 411 | 27 619 |
| Izsniegtie aizdevumi | (23 354) | (33 230) | (155 215) | (220 851) |
| Neto nauda ieguldījumu izmaiņu rezultātā | (190 966) | (271 720) | (2 040 329) | (2 903 127) |
| Naudas plūsma finansēšanas darbības rezultātā | | | | |
| Saņemtie/ (Atmaksāti) aizņēmumi | (366 717) | (521 791) | 411 897 | 586 077 |
| Neto nauda finansēšanas darbības rezultātā | (366 717) | (521 791) | 411 897 | 586 077 |
| Naudas palielinājums/ (samazinājums) | 584 984 | 832 357 | (997 536) | (1 419 366) |
| Nauda pārskata gada sākumā | 37 106 | 52 797 | 1 078 604 | 1 534 715 |
| Nauda pārskata gada beigās | 622 090 | 885 154 | 81 068 | 115 349 |

Pielikums ir šī finanšu pārskata neatņemama sastāvdaļa.

Konsolidētais pašu kapitāla izmaiņu pārskats

| | Akciju kapitāls | | Akciju emisijas uzcenojums | | Nesadalītā peļņa/ (uzkrātie zaudējumi) | Nesadalītā peļņa/ (uzkrātie zaudējumi) | Kopā | |
|------------------------------|-------------------|-------------------|----------------------------|------------------|---|---|-------------------|-------------------|
| | LVL | EUR | LVL | EUR | LVL | EUR | LVL | EUR |
| 2008.gada 31.decembrī | 14 085 078 | 20 041 260 | 1 759 708 | 2 503 839 | (1 096 253) | (1 559 827) | 14 748 533 | 20 985 272 |
| Pārskata gada zaudējumi | - | - | - | - | 824 707 | 1 173 452 | 824 707 | 1 173 452 |
| 2009.gada 30.jūnijā | 14 085 078 | 20 041 260 | 1 759 708 | 2 503 839 | (271 546) | (386 375) | 15 573 240 | 22 158 724 |

Pielikums ir šī finanšu pārskata neatņemama sastāvdaļa.

Finanšu pārskata pielikums

1. Vispārīga informācija par Koncernu

Olianfarm Koncerns (turpmāk tekstā – Koncerns) nodarbojas ar ķīmiski-farmaceutiskās produkcijas ražošanu un izplatīšanu.

AS „Olainfarm” (turpmāk tekstā – Koncerna mātes uzņēmums) reģistrēta Latvijas Republikas Uzņēmumu reģistrā 1991. gada 10. jūnijā (atkārtoti 1997. gada 27. martā) un ierakstīta Latvijas Republikas Komercreģistrā 2004. gada 4. augustā.

Koncerna mātes uzņēmuma akcijas tiek kotētas Rīgas Fondu biržā.

Šo konsolidēto finanšu pārskatu valde apstiprinājusi 2009. gada 28. augustā.

Koncerna mātes uzņēmuma akcionāriem ir tiesības pēc finanšu pārskata izdošanas veikt tajā labojumus.

2. Nozīmīgu grāmatvedības uzskaites principu kopsavilkums

Finanšu pārskata sagatavošanas pamatnostādnes

Šo starpperiodu konsolidēto finanšu pārskatu sagatavošanā izmantotie uzskaites principi netika mainīti, salīdzinot ar iepriekšējiem periodiem.

Ārvalstu valūtu pārvērtēšana

Uzņēmuma funkcionālā valūta un uzrādīšanas valūta ir Latvijas Republikas naudas vienība Lats (Ls). Visi darījumi ārvalstu valūtās ir pārvērtēti latos pēc Latvijas Bankas oficiāli noteiktā valūtas kursa attiecīgā darījuma veikšanas dienā. Monetārie aktīvi un saistības ārvalstu valūtās tiek pārrēķinātas latos pēc Latvijas Bankas noteiktā valūtas kursa pārskata gada pēdējā dienā. Valūtu kursa starpības, kas rodas no norēķiniem valūtās vai, atspoguļojot aktīvu un saistību posteņus, lietojot valūtas kursus, kuri atšķiras no sākotnēji darījumu uzskaitē izmantotajiem valūtas kursiem, tiek atzītas peļņas vai zaudējumu aprēķinā neto vērtībā.

Pēdējos divos gados valūtas maiņas kursi (Ls pret EUR un USD) bija šādi:

| | <u>30.06.2009.</u> | <u>30.06.2008.</u> |
|-----|--------------------|--------------------|
| EUR | 0,702804 | 0,702804 |
| USD | 0,501 | 0,447 |

3. Neto apgrozījums

Uzņēmējdarbības segments

| | 2009. II.cet. | | 2008. II.cet. | |
|--------------------|-------------------|-------------------|-------------------|-------------------|
| | LVL | EUR | LVL | EUR |
| Gatavās zāļu fomas | 10 049 721 | 14 299 465 | 9 518 777 | 13 543 999 |
| Ķīmiskā produkcija | 631 895 | 899 106 | 762 618 | 1 085 108 |
| KOPĀ: | 10 681 616 | 15 198 570 | 10 281 395 | 14 629 107 |

Nojēta tirgus

| | 2009. II.cet. | | 2008. II.cet. | |
|--|-------------------|-------------------|-------------------|-------------------|
| | LVL | EUR | LVL | EUR |
| NVS valstis | 8 236 422 | 11 719 373 | 7 207 864 | 10 255 867 |
| Latvija | 1 625 464 | 2 312 827 | 1 563 397 | 2 224 514 |
| Eiropas valstis | 273 000 | 388 444 | 1 021 991 | 1 454 162 |
| Baltijas valstis (Lietuva un Igaunija) | 217 000 | 308 763 | 336 795 | 479 216 |
| Citas | 329 730 | 469 164 | 151 348 | 215 349 |
| KOPĀ: | 10 681 616 | 15 198 570 | 10 281 395 | 14 629 107 |

4. Pārējie saimnieciskās darbības ieņēmumi

| | 2009. II.cet. | | 2008. II.cet. | |
|---|----------------|----------------|----------------|----------------|
| | LVL | EUR | LVL | EUR |
| Ieņēmumi no notekūdeņu attīrīšanas | 115 664 | 164 575 | 85 369 | 121 469 |
| Ieņēmumi no telpu nomas | 40 927 | 58 234 | 24 673 | 35 107 |
| Ieņēmumi no pakalpojumiem* | 39 802 | 56 632 | 62 612 | 89 088 |
| Pārējie saimnieciskās darbības ieņēmumi | 25 394 | 36 132 | 52 987 | 75 394 |
| Ieņēmumi no ēdināšanas pakalpojumiem | 15 918 | 22 649 | 24 825 | 35 323 |
| Ieņēmumi no ilgtmiņa ieguldījumu pārdošanas | 2 940 | 4 184 | 1 780 | 2 533 |
| Ieņēmumi no apgrozāmo līdzekļu pārdošanas | 492 | 700 | 35 716 | 50 819 |
| KOPĀ: | 241 137 | 343 107 | 287 961 | 409 732 |

* Ieņēmumi no pakalpojumiem ietver maksu par preparātu analīzi pēc klientu pieprasījuma.

5. Pārējās saimnieciskās darbības izmaksas

| | 2009.6.30 | | 2008.6.30 | |
|--|------------------|------------------|------------------|------------------|
| | LVL | EUR | LVL | EUR |
| Mārketinga izmaksas | 2 446 202 | 3 480 632 | 2 030 233 | 2 888 761 |
| Pārdošanas komisijas izmaksas | 50 989 | 72 550 | 62 338 | 88 699 |
| Transporta izmaksas | 35 980 | 51 195 | 66 469 | 94 577 |
| Pārējās pārdošanas izmaksas | 31 344 | 44 599 | 49 405 | 70 297 |
| Medikamentu eksportēšanas izmaksas | 2 391 | 3 402 | 4 085 | 5 812 |
| Izstāžu izmaksas | 471 | 670 | 668 | 950 |
| <i>Kopā pārdošanas izmaksas:</i> | <i>2 567 378</i> | <i>3 653 049</i> | <i>2 213 198</i> | <i>3 149 097</i> |
| Pārējās saimnieciskās darbības izmaksas | 514 976 | 732 744 | 73 837 | 105 061 |
| Apdrošināšanas izmaksas | 106 353 | 151 327 | 104 446 | 148 614 |
| Norakstītie apgrozāmie līdzekļi | 86 878 | 123 617 | 47 517 | 67 611 |
| Apsardzes izmaksas | 58 327 | 82 992 | 16 148 | 22 976 |
| Informācija un biznesa konsultācijas | 53 072 | 75 515 | 60 189 | 85 641 |
| Komandējumu izmaksas | 38 065 | 54 162 | 73 518 | 104 607 |
| Zāļu ieviešanas un izvešanas atļaujas | 37 153 | 52 864 | 20 279 | 28 854 |
| Sakaru izmaksas | 30 521 | 43 427 | 39 640 | 56 403 |
| Pārējie nodokļi | 30 150 | 42 900 | 27 603 | 39 276 |
| Autoparka uzturēšanas izmaksas | 24 765 | 35 237 | 43 437 | 61 806 |
| Reprezentācijas izmaksas | 21 633 | 30 781 | 61 156 | 87 017 |
| Materiālās palīdzības izmaksas | 19 213 | 27 338 | 29 841 | 42 460 |
| Sociālās infrastruktūras izmaksas | 18 989 | 27 019 | 26 061 | 37 081 |
| Kārtējie remontu | 16 691 | 23 749 | 26 821 | 38 163 |
| Izglītības izmaksas | 13 435 | 19 116 | 11 532 | 16 409 |
| Ēku inventarizācija | 13 000 | 18 497 | - | - |
| Atkritumu izvešanas izmaksas | 11 769 | 16 745 | 12 250 | 17 430 |
| Naudas apgrozījuma blakus izdevumi | 11 284 | 16 056 | 18 635 | 26 515 |
| Norakstītie un pārdotie pamatlīdzekļi | 9 100 | 12 948 | 18 261 | 25 983 |
| Viesu uzņemšana | 8 275 | 11 774 | 10 882 | 15 484 |
| Biedru naudas | 7 549 | 10 741 | 11 308 | 16 090 |
| Juridisko un revīzijas pakalpojumu izmaksas | 6 253 | 8 898 | 25 789 | 36 695 |
| Biroja noma | 5 758 | 8 193 | 31 376 | 44 644 |
| Ziedu un dāvanu izmaksas | 5 717 | 8 135 | 15 717 | 22 363 |
| Biroja izmaksas | 5 680 | 8 082 | 3 842 | 5 467 |
| Labaratorijas analīzes | 5 366 | 7 635 | 591 | 841 |
| Administrācijas telpu uzturēšanas izmaksas | 5 335 | 7 591 | 1 081 | 1 538 |
| Ekolauka zemes noma | 4 982 | 7 089 | 6 443 | 9 168 |
| Humānā palīdzība | 4 618 | 6 571 | 17 065 | 24 281 |
| Ziedojumi | 2 225 | 3 165 | 21 070 | 29 980 |
| Jaunu produktu pētniecības un izstrādes izmaksas | 1 943 | 2 765 | 2 472 | 3 517 |
| Vīzas, ielūgumi | 1 349 | 1 919 | 1 648 | 2 345 |
| Uzņēmējdarbības riska valsts nodeva | 650 | 925 | - | - |
| Audīta pakalpojumu apmaksa | - | - | 3 373 | 4799 |
| KOPĀ: | 3 748 451 | 5 333 565 | 3 077 027 | 4 378 215 |

6. Finanšu ieņēmumi

| | 2009. II.cet. | | 2008. II.cet. | |
|--|---------------|----------------|---------------|---------------|
| | LVL | EUR | LVL | EUR |
| Ieņēmumi no valūtas kursu svārstībām, neto | 29 038 | 41 318 | - | - |
| Komisijas maksa par valūtas maiņu | 21 995 | 31 296 | - | - |
| Saņemta soda nauda par kavētiem maksājumiem | 14 490 | 20 617 | - | - |
| Procentu ieņēmumi par aizdevumiem | 5 201 | 7 401 | 4 318 | 6 144 |
| Uzkrātie procenti par atlikumiem bankas kontos | 269 | 383 | 19 370 | 27 561 |
| KOPĀ: | 70 993 | 101 015 | 23 688 | 33 705 |

7. Finanšu izmaksas

| | 2009. II.cet. | | 2008. II.cet. | |
|---|----------------|----------------|----------------|----------------|
| | LVL | EUR | LVL | EUR |
| Procentu maksājumi par aizdevumiem | 185 634 | 264 132 | 260 476 | 370 624 |
| Samaksātā soda nauda par kavētiem maksājumiem | 69 298 | 98 602 | 26 872 | 38 235 |
| Komisijas maksa par valūtas maiņu | 14 960 | 21 286 | 43 478 | 61 864 |
| Zaudējumi no valūtas kursu svārstībām, neto | - | - | 22 797 | 32 437 |
| KOPĀ: | 269 892 | 384 021 | 353 623 | 503 160 |

8. Personāla izmaksas un darbinieku skaits

| | 2009. II.cet. | | 2008. II.cet. | |
|---|------------------|------------------|------------------|------------------|
| | LVL | EUR | LVL | EUR |
| Atlīdzība par darbu | 2 830 911 | 4 028 023 | 3 587 868 | 5 105 076 |
| Valsts sociālās apdrošināšanas obligātās iemaksas | 638 065 | 907 885 | 788 876 | 1 122 469 |
| KOPĀ: | 3 468 976 | 4 935 908 | 4 376 744 | 6 227 546 |

| | 2009. II.cet. | | 2008. II.cet. | |
|---|----------------|----------------|----------------|----------------|
| | LVL | EUR | LVL | EUR |
| Koncerna vadība | | | | |
| Atlīdzība par darbu | 197 615 | 281 180 | 280 215 | 398 711 |
| Valsts sociālās apdrošināšanas obligātās iemaksas | 47 501 | 67 589 | 66 946 | 95 255 |
| Valdes locekļi | | | | |
| Atlīdzība par darbu | 188 700 | 268 496 | 203 632 | 289 743 |
| Valsts sociālās apdrošināšanas obligātās iemaksas | 26 636 | 37 900 | 11 025 | 15 687 |
| Padomes locekļi | | | | |
| Atlīdzība par darbu | 41 650 | 59 263 | 74 755 | 106 366 |
| Valsts sociālās apdrošināšanas obligātās iemaksas | 8 852 | 12 595 | 14 393 | 20 479 |
| KOPĀ: | 510 955 | 727 024 | 650 966 | 926 241 |

| | 30.06.2009 | 30.06.2008 |
|--|------------|------------|
| Vidējais darbinieku skaits pārskata gadā | 772 | 994 |

9. Pamata un koriģētā peļņa uz akciju

Peļņa uz akciju tiek aprēķināta, dalot uz akcionāriem attiecināmo pārskata gada peļņu ar vidējo svērto akciju skaitu pārskata periodā. Nākamajā tabulā atspoguļota peļņa uz akciju aprēķinā izmantotā informācija par peļņu un akcijām:

| | 2009. II.cet. | | 2008. II.cet. | |
|--|---------------|--------------|----------------|----------------|
| | LVL | EUR | LVL | EUR |
| Uz akcionāriem attiecinātā neto peļņa | 824 707 | 1 173 452 | (735 000) | (1 045 811) |
| Vidējais svērtais parasto akciju skaits* | 14 085 078 | 14 085 078 | 14 085 078 | 14 085 078 |
| Peļņa uz akciju: | 0.059 | 0.083 | (0.052) | (0.074) |

Koncerna mātes uzņēmumam nav potenciālu parasto akciju, kurām būtu atšķaidoša ietekme, tādējādi koriģētā peļņa uz akciju sakrīt ar pamata peļņu uz akciju.

10. Nemateriālie aktīvi

| | Nemateriālā vērtība | | Ražošanas tehnoloģijas * | | Patenti* | | Pārējie nemateriālie ieguldījumi | | KOPĀ | |
|--|---------------------|-----|--------------------------|-----------|-----------|-----------|----------------------------------|----------|-----------|-----------|
| | LVL | EUR | LVL | EUR | LVL | EUR | LVL | EUR | LVL | EUR |
| Sākotnējā vērtība 31.12.2007. | - | - | 1 710 896 | 2 434 386 | 950 000 | 1 351 728 | 375 480 | 534 260 | 3 036 376 | 4 320 374 |
| 2008.gada iegāde | - | - | - | - | 1 900 000 | 2 703 456 | 36 425 | 51 828 | 1 936 425 | 2 755 285 |
| II.cet. izslēgšana | - | - | - | - | - | - | (27 950) | (39 769) | (27 950) | (39 769) |
| Sākotnējā vērtība 30.06.2008. | - | - | 1 710 896 | 2 434 386 | 2 850 000 | 4 055 185 | 383 955 | 546 319 | 4 944 851 | 7 035 889 |
| Uzkrātā amortizācija 31.12.2007. | - | - | 1 170 438 | 1 665 383 | - | - | 185 147 | 263 440 | 1 355 585 | 1 928 824 |
| 2008.gada Amortizācija | - | - | 168 909 | 240 336 | 69 643 | 99 093 | 34 961 | 49 745 | 273 513 | 389 174 |
| II.cet. izslēgto aktīvu amortizācija | - | - | - | - | - | - | (27 950) | (39 769) | (27 950) | (39 769) |
| Uzkrātais nolietojums 30.06.2008. | - | - | 1 339 347 | 1 905 719 | 69 643 | 99 093 | 192 158 | 273 416 | 1 601 148 | 2 278 228 |
| Bilances vērtība 31.12.2007. | - | - | 540 458 | 769 002 | 950 000 | 1 351 728 | 190 333 | 270 819 | 1 680 791 | 2 391 550 |
| Bilances vērtība 30.06.2008. | - | - | 371 549 | 528 667 | 2 780 357 | 3 956 092 | 191 797 | 272 903 | 3 343 703 | 4 757 661 |

| | Nemateriālā vērtība | | Ražošanas tehnoloģijas * | | Patenti* | | Pārējie nemateriālie ieguldījumi | | KOPĀ | |
|--|---------------------|---------|--------------------------|-----|-----------|-----------|----------------------------------|-----------|-----------|------------|
| | LVL | EUR | LVL | EUR | LVL | EUR | LVL | EUR | LVL | EUR |
| Sākotnējā vērtība 31.12.2008. | 503 930 | 717 028 | - | - | 6 209 531 | 8 835 367 | 818 783 | 1 165 023 | 7 532 244 | 10 717 418 |
| 2009 II.cet. iegāde | - | - | - | - | - | - | 42 475 | 60 436 | 42 475 | 60 436 |
| II.cet. izslēgšana | - | - | - | - | - | - | (20 330) | (28 927) | (20 330) | (28 927) |
| Sākotnējā vērtība 30.06.2009. | 503 930 | 717 028 | - | - | 6 209 531 | 8 835 367 | 840 928 | 1 196 533 | 7 554 389 | 10 748 927 |
| Uzkrātais nolietojums 31.12.2008. | - | - | - | - | 148 018 | 210 611 | 419 672 | 597 139 | 567 690 | 807 750 |
| 2009 II.cet. Amortizācija | - | - | - | - | 78 376 | 111 519 | 80 001 | 113 832 | 158 377 | 225 351 |
| II.cet. izslēgto aktīvu amortizācija | - | - | - | - | - | - | (20 187) | (28 724) | (20 187) | (28 724) |
| Uzkrātais nolietojums 30.06.2009. | - | - | - | - | 226 394 | 322 130 | 479 486 | 682 247 | 705 880 | 1 004 377 |
| Bilances vērtība 31.12.2008. | 503 930 | 717 028 | - | - | 6 061 513 | 8 624 756 | 399 113 | 567 887 | 6 964 556 | 9 909 670 |
| Bilances vērtība 30.06.2009. | 503 930 | 717 028 | - | - | 5 983 137 | 8 513 236 | 361 442 | 514 286 | 6 848 509 | 9 744 550 |

11. Pamatlīdzekļi

LVL

| | Zeme | Ēkas un būves | Iekārtas un mašīnas | Pārējie pamatlīdzekļi | Nepabeigtā celtniecība | KOPĀ |
|--|---------------|-------------------|------------------------|--------------------------|---------------------------|-------------------|
| Sākotnējā vērtība 31.12.2007. | 55 928 | 10 562 122 | 11 286 226 | 652 428 | 1 187 133 | 23 743 837 |
| 2008. gada I.cet. legāde | - | 695 745 | 802 991 | 55 180 | 378 574 | 1 932 490 |
| II.cet. Likvidācija un pārdošana | - | (41 708) | (233 883) | (6 319) | - | (281 910) |
| Reklasifikācija* | - | - | 111 387 | (111 387) | - | - |
| Sākotnējā vērtība 30.06.2008. | 55 928 | 11 216 159 | 11 966 721 | 589 902 | 1 565 707 | 25 394 417 |
| Uzkrātais nolietojums 31.12.2007. | - | 5 857 445 | 6 926 328 | 277 799 | - | 13 061 572 |
| 2008. gada I.cet. Nolietojums | - | 187 749 | 758 075 | 41 494 | - | 987 318 |
| II.cet. Likvidēto aktīvu nolietojums | - | (23 697) | (233 104) | (6 203) | - | (263 004) |
| Reklasifikācija* | - | - | 6 568 | (6 568) | - | - |
| Uzkrātais nolietojums 30.06.2008. | - | 6 021 497 | 7 457 867 | 306 522 | - | 13 785 886 |
| Bilances vērtība 31.12.2007. | 55 928 | 4 704 678 | 4 359 898 | 374 630 | 1 187 132 | 10 682 266 |
| Bilances vērtība 30.06.2008. | 55 928 | 5 194 662 | 4 508 854 | 283 380 | 1 565 707 | 11 608 531 |

| | Zeme | Ēkas un būves | Iekārtas un mašīnas | Pārējie pamatlīdzekļi | Nepabeigtā celtniecība | KOPĀ |
|--|---------------|-------------------|------------------------|--------------------------|---------------------------|-------------------|
| Sākotnējā vērtība 31.12.2008. | 55 928 | 13 023 139 | 12 264 667 | 602 694 | 88 779 | 26 035 207 |
| 2009. gada I.cet. legāde | - | - | 65 329 | 1 793 | 23 678 | 90 800 |
| II.cet. Izslēgšana | - | (30 745) | (63 357) | (2 530) | (1 652) | (98 284) |
| Pārklasifikācija | - | - | (207) | 207 | - | - |
| Sākotnējā vērtība 30.06.2009. | 55 928 | 12 992 394 | 12 266 432 | 602 164 | 110 805 | 26 027 723 |
| Uzkrātais nolietojums 31.12.2008. | - | 6 098 312 | 8 212 375 | 339 756 | - | 14 650 443 |
| 2009. gada I.cet. Nolietojums | - | 264 922 | 785 334 | 44 090 | - | 1 094 346 |
| II.cet. Izslēgto aktīvu nolietojums | - | (22 016) | (57 600) | (2 408) | - | (82 024) |
| Reversēts vērtības samazinājums | - | - | (681) | - | - | (681) |
| Uzkrātais nolietojums 30.06.2009. | - | 6 341 218 | 8 939 428 | 381 438 | - | 15 662 084 |
| Bilances vērtība 31.12.2008. | 55 928 | 6 924 828 | 4 052 292 | 262 939 | 88 779 | 11 384 766 |
| Bilances vērtība 30.06.2009. | 55 928 | 6 651 177 | 3 327 004 | 220 726 | 110 805 | 10 365 640 |

11. Pamatlīdzekļi (turpinājums)

EUR

| | Zeme | Ēkas un būves | Iekārtas un mašīnas | Pārējie pamatlīdzekļi | Nepabeigtā celtniecība | KOPĀ |
|--|---------------|-------------------|---------------------|-----------------------|------------------------|-------------------|
| Sākotnējā vērtība 31.12.2007. | 79 578 | 15 028 546 | 16 058 853 | 928 322 | 1 689 138 | 33 784 437 |
| 2008. gada I.cet. legāde | - | 989 956 | 1 142 553 | 78 514 | 538 662 | 2 749 686 |
| II.cet. Likvidācija un pārdošana | - | (59 345) | (332 786) | (8 991) | - | (401 122) |
| Reklasifikācija* | - | - | 158 489 | (158 489) | - | - |
| Sākotnējā vērtība 30.06.2008. | 79 578 | 15 959 156 | 17 027 110 | 839 355 | 2 227 800 | 36 133 000 |
| Uzkrātais nolietojums 31.12.2007. | - | 8 334 393 | 9 855 277 | 395 272 | - | 18 584 942 |
| 2008. gada I.cet. Izslēgšana | - | - | - | - | - | - |
| II.cet. Nolietojums | - | 267 143 | 1 078 644 | 59 041 | - | 1 404 827 |
| Likvidēto aktīvu nolietojums | - | (33 718) | (331 677) | (8 826) | - | (374 221) |
| Reklasifikācija* | - | - | 9 345 | (9 345) | - | - |
| Uzkrātais nolietojums 30.06.2008. | - | 8 567 818 | 10 611 589 | 436 141 | - | 19 615 548 |
| Bilances vērtība 31.12.2007. | 79 578 | 6 694 154 | 6 203 576 | 533 050 | 1 689 137 | 15 199 495 |
| Bilances vērtība 30.06.2008. | 79 578 | 7 391 338 | 6 415 521 | 403 213 | 2 227 800 | 16 517 452 |

| | Zeme | Ēkas un būves | Iekārtas un mašīnas | Pārējie pamatlīdzekļi | Nepabeigtā celtniecība | KOPĀ |
|--|---------------|-------------------|---------------------|-----------------------|------------------------|-------------------|
| Sākotnējā vērtība 31.12.2008. | 79 578 | 18 530 257 | 17 451 049 | 857 556 | 126 321 | 37 044 762 |
| 2009. gada I.cet. Iegāde | - | - | 92 955 | 2 551 | 33 691 | 129 197 |
| II.cet. Izslēgšana | - | (43 746) | (90 149) | (3 600) | (2 351) | (139 846) |
| Pārklasifikācija | - | - | (295) | 295 | - | - |
| Sākotnējā vērtība 30.06.2009. | 79 578 | 18 486 511 | 17 453 560 | 856 802 | 157 661 | 37 034 113 |
| Uzkrātais nolietojums 31.12.2008. | - | 8 677 116 | 11 685 157 | 483 429 | - | 20 845 702 |
| 2009. gada I.cet. Nolietojums | - | 376 950 | 1 117 430 | 62 735 | - | 1 557 114 |
| II.cet. Izslēgto aktīvu nolietojums | - | (31 326) | (81 957) | (3 426) | - | (116 710) |
| Reversēts vērtības samazinājums | - | - | (969) | - | - | (969) |
| Uzkrātais nolietojums 30.06.2009. | - | 9 022 740 | 12 719 660 | 542 737 | - | 22 285 138 |
| Bilances vērtība 31.12.2008. | 79 578 | 9 853 143 | 5 765 892 | 374 128 | 126 321 | 16 199 063 |
| Bilances vērtība 30.06.2009. | 79 578 | 9 463 773 | 4 733 900 | 314 065 | 157 661 | 14 748 977 |

Sakarā ar to, ka kafejnīcas un ēdnīcas pamatlīdzekļu nolietojuma summa 2 844 latu apmērā peļņas vai zaudējumu aprēķinā atspoguļota kā pārējās saimnieciskās darbības izmaksas un Reynolds pamatlīdzekļu un nemateriālo ieguldījumu nolietojuma summa 1 913 latu apmērā iekļauta pārējās saimnieciskās darbības izmaksās, kopējā pamatlīdzekļu un nemateriālo aktīvu nolietojuma un amortizācijas summa, kas norādīta peļņas vai zaudējumu aprēķinā, atšķiras no pielikuma 10. un 11. piezīmē norādītās pamatlīdzekļu un nemateriālo aktīvu nolietojuma un amortizācijas kopsummas par 4 757 latiem.

12. Krājumi

| | 30.06.2009. | | 30.06.2008. | |
|--|------------------|-------------------|------------------|-------------------|
| | LVL | EUR | LVL | EUR |
| Izejvielas un materiāli (sākotnējā vērtība) | 985 463 | 1 402 188 | 1 331 333 | 1 894 316 |
| Nepabeigtie ražojumi (sākotnējā vērtība) | 4 369 079 | 6 216 639 | 3 313 834 | 4 715 161 |
| Gatavie ražojumi un preces pārdošanai (sākotnējā vērtība)* | 2 763 578 | 3 932 217 | 2 787 279 | 3 965 941 |
| Preces ceļā | - | - | - | - |
| Avansa maksājumi par precēm | 15 543 | 22 116 | 78 576 | 111 804 |
| KOPĀ: | 8 133 662 | 11 573 159 | 7 511 022 | 10 687 221 |
| Uzkrājumi izejvielām un materiāliem | (120 456) | (171 393) | (111 509) | (158 662) |
| Uzkrājumi nepabeigtajiem ražojumiem | (331 131) | (471 157) | (141 679) | (201 591) |
| Uzkrājumi gataviem ražojumiem un precēm pārdošanai | (242 001) | (344 337) | (58 017) | (82 551) |
| KOPĀ: | (693 588) | (986 886) | (311 205) | (442 804) |
| KOPĀ: | 7 440 075 | 10 586 273 | 7 199 817 | 10 244 418 |

* 2009. gada 30. jūnijā Koncerna krājumos bija uzskaitītas konsignācijā nodotās preces 231 052 latu (2008. gadā 30. jūnijā: 266 452 latu) vērtībā.

13. Pircēju un pasūtītāju parādi

| | 30.06.2009. | | 30.06.2008. | |
|------------------------------|------------------|------------------|------------------|------------------|
| | LVL | EUR | LVL | EUR |
| Pircēju un pasūtītāju parādi | 5 398 210 | 7 680 961 | 4 596 010 | 6 539 533 |
| Uzkrājumi nedrošiem parādiem | (20 788) | (29 579) | (6 300) | (8 964) |
| KOPĀ: | 5 377 422 | 7 651 382 | 4 589 710 | 6 530 569 |

14. Nauda un īstermiņa noguldījumi

| | 30.06.2009. | | 30.06.2008. | |
|-----------------------|-------------|---------|-------------|---------|
| | LVL | EUR | LVL | EUR |
| Nauda bankās un kasē | 121 694 | 173 154 | 81 068 | 115 349 |
| Īstermiņa noguldījumi | 500 396 | 712 000 | - | - |
| | 622 090 | 885 154 | 81 068 | 115 349 |

2009. gada 23. martā uzņēmums noslēdza Depozīta līgumu ar AS SEB Banka par 712 000 eiro noguldīšanu uz 6 mēnešiem. Šī noguldījuma procentu likme ir 3,35 procenti gadā.

| | 30.06.2009. | | 30.06.2008. | |
|---|-------------|----------------|-------------|---------------|
| | Valūta | LVL | Valūta | LVL |
| Naudas līdzekļu sadalījums pa valūtām: | | | | |
| RUB | 39 | 1 | - | - |
| LVL | - | 59 518 | - | 28 177 |
| EUR | 798 988 | 561 532 | 56 880 | 39 975 |
| USD | 2 074 | 1 039 | 28 895 | 12 916 |
| KOPĀ: | | 622 090 | | 81 068 |

Par naudu bankā tiek aprēķināti procenti ar vidējo procentu likmi 0, 25%, pamatojoties uz bankas konta apkalpošanas līgumu.

15. Akciju kapitāls

Koncerna mātes uzņēmuma akciju kapitāls ir 14 085 078 lati (2008. gadā: 14 085 078 lati), un to veido 14 085 078 akcijas (2008. gadā: 14 085 078 akcijas). Vienas akcijas nominālvērtība ir 1 lats.

Visas 14 085 078 akcijas ir dematerializētas balsstiesīgas parastās uzrādītāja akcijas, kas atrodas publiskā apgrozībā.

16. Aizņēmumi no kredītiestādēm

| | | Procentu likme(%) | | Atmaksas termiņš | 30.06.2009. | 30.06.2009. | 30.06.2008. | 30.06.2008. |
|---------------------|-----------|---------------------|------------|---------------------|------------------|------------------|------------------|------------------|
| | | 2009.gada 30.jūnijā | | | LVL | EUR | LVL | EUR |
| Ilgtermiņa : | | | | | | | | |
| Aizņēmums no | | EUR | LIBOR (3 | | | | | |
| AS "SEB banka" | 6 950 000 | EUR | mēn.)+1,3% | 08.12.2011. | 1 847 245 | 2 628 393 | 2 387 902 | 3 397 678 |
| Aizņēmums no | | EUR | EURIBOR (3 | | | | | |
| AS "SEB banka" | 4 000 000 | EUR | mēn.)+1,3% | 23.05.2013. | 1 385 811 | 1 971 831 | 1 860 946 | 2 647 888 |
| Aizņēmums no | | EUR | EURIBOR (3 | | | | | |
| AS "SEB banka" | 2 000 000 | EUR | mēn.)+1,3% | 10.10.2012. | 771 706 | 1 098 039 | 1 267 803 | 1 803 921 |
| Aizņēmums no | | EUR | EURIBOR (3 | | | | | |
| AS "SEB banka" | 445 000 | EUR | mēn.)+1,3% | 30.01.2015. | 249 650 | 355 220 | 266 511 | 379 211 |
| KOPĀ: | | | | | 4 254 412 | 6 053 483 | 5 783 162 | 8 228 698 |
| Istermiņa: | | | | | | | | |
| | | Procentu likme(%) | | Atmaksas termiņš | 30.06.2009. | 30.06.2009. | 30.06.2008. | 30.06.2008. |
| | | 2009.gada 30.jūnijā | | | LVL | EUR | LVL | EUR |
| Aizņēmums no | | EUR | LIBOR (3 | | | | | |
| AS "SEB banka" | 6 950 000 | EUR | mēn.)+1,3% | 08.12.2011. | 540 657 | 769 286 | 540 657 | 769 286 |
| Aizņēmums no | | EUR | EURIBOR (3 | | | | | |
| AS "SEB banka" | 4 000 000 | EUR | mēn.)+1,3% | 23.05.2013. | 475 135 | 676 056 | 475 135 | 676 056 |
| Aizņēmums no | | EUR | EURIBOR (3 | | | | | |
| AS "SEB banka" | 2 000 000 | EUR | mēn.)+1,3% | 10.10.2012. | 330 731 | 470 588 | 137 805 | 196 078 |
| Aizņēmums no | | EUR | EURIBOR (3 | | | | | |
| AS "SEB banka" | 445 000 | EUR | mēn.)+1,3% | 30.01.2015. | 32 921 | 46 842 | 46 237 | 65 789 |
| Kredītlīnija no AS | | EUR | EURIBOR (3 | | | | | |
| "SEB banka" * | 2 200 000 | EUR | mēn.)+2,9% | 31.12.2009. | 2 088 430 | 2 971 568 | 1 797 348 | 2 557 396 |
| KOPĀ: | | | | | 3 467 874 | 4 934 340 | 2 997 182 | 4 264 606 |

2009. gada 27. martā tika parakstīti grozījumi kredītlīnijas līgumā ar AS „SEB banka”, kas noteica, ka kredītlīnijas jaunais atmaksas termiņš ir 2009. gada 30. jūnijs, kredītlīnijas limits līdz 2009. gada 31. maijam tiek samazināts līdz 2 200 000 eiro (Ls 1 546 169) un kredītlīnijas procentu likme ir Euribor 3m +2,9%. 2009.gada 14.jūlijā tika parakstīti grozījumi kredītlīnijas līgumā ar AS „SEB banka”, kas noteica, ka kredītlīnijas jaunais atmaksas termiņš ir 2009. gada 31. decembris, kredītlīnijas limits līdz 2009. gada 31. augustam samazināts līdz 2 200 000 eiro (Ls 1 546 169). 2009.gada 22.maija Olainfarm noslēdza faktoringa līgumu ar SIA „SEB līzings” ar limitu EUR 800 000 (LVL 562 243). Kā papildus nodrošinājumu kredītsaistībām Koncerns ir noguldījis depozītā naudas līdzekļus 712 000 eiro (Ls 500 996) kā finanšu ķīlu par labu „SEB bankai”.

17. Finanšu nomas saistības

| | 30.06.2009. | | 30.06.2009. | | 30.06.2008. | | 30.06.2008. | |
|--|----------------|----------------|----------------|----------------|----------------|----------------|----------------|----------------|
| | LVL | EUR | LVL | EUR | LVL | EUR | LVL | EUR |
| Finanšu līzings saistības pret SIA "SEB Līzings", EUR | 146 202 | 149 794 | 208 027 | 213 138 | 276 080 | 178 400 | 392 826 | 253 840 |
| Finanšu līzings saistības pret SIA "Swedbank Līzings", EUR | - | - | - | - | - | 14 605 | - | 20 781 |
| Finanšu līzings saistības pret SIA "SEB Līzings", LVL | - | 1 048 | - | 1 491 | 852 | 1 945 | 1 212 | 2 767 |
| Finanšu līzings saistības pret SIA "Parex Līzings", EUR | - | - | - | - | - | 10 736 | - | 15 276 |
| KOPĀ: | 146 202 | 150 842 | 208 027 | 214 629 | 276 932 | 205 686 | 394 039 | 292 665 |

17. Finanšu nomas saistības (turpinājums)

Minimālo nomas maksājumu nākotnes vērtība iepriekš minētajām finanšu nomas saistībām var tikt atspoguļota šādi:

| | 30.06.2009. | | 30.06.2009. | | 30.06.2008. | | 30.06.2008. | |
|--|-----------------------------|-----------------------------|-----------------------------|-----------------------------|-----------------------------|-----------------------------|-----------------------------|-----------------------------|
| | Pašreizējā | | Pašreizējā | | Pašreizējā | | Pašreizējā | |
| | Minimālie maksājumu vērtība | Minimālie maksājumu vērtība | Minimālie maksājumu vērtība | Minimālie maksājumu vērtība | Minimālie maksājumu vērtība | Minimālie maksājumu vērtība | Minimālie maksājumu vērtība | Minimālie maksājumu vērtība |
| | LVL | LVL | EUR | EUR | LVL | LVL | EUR | EUR |
| Gada laikā | 161 700 | 150 842 | 230 078 | 214 629 | 222 495 | 205 686 | 316 582 | 292 665 |
| Pēc viena gada, bet ne ilgāk kā piecus gadus | 153 638 | 146 202 | 218 607 | 208 027 | 292 190 | 276 932 | 415 749 | 394 039 |
| Kopā minimālie nomas maksājumi | 315 338 | 297 044 | 448 686 | 422 656 | 514 685 | 482 618 | 732 331 | 686 704 |
| Atskaitot finanšu izmaksas | (18 294) | - | (26 030) | - | (32 067) | - | (45 627) | - |
| Minimālo nomas maksājumu pašreizējā vērtība | 297 044 | 297 044 | 422 656 | 422 656 | 482 618 | 482 618 | 686 704 | 686 704 |

18. Nodokļi un sociālās apdrošināšanas obligātās iemaksas

| | 30.06.2009. | 30.06.2009. | 30.06.2008. | 30.06.2008. |
|--|--------------------|--------------------|--------------------|--------------------|
| | LVL | EUR | LVL | EUR |
| Iedzīvotāju ienākuma nodoklis * | (789 963) | (1 124 016) | (505 373) | (719 081) |
| Sociālās apdrošināšanas obligātās iemaksas * | (836 446) | (1 190 155) | (475 287) | (676 272) |
| Nekustamā īpašuma nodoklis * | (52 024) | (74 023) | (53 348) | (75 908) |
| Dabas resursa nodoklis | (7 053) | (10 035) | (4 274) | (6 082) |
| Uzņēmuma ienākuma nodoklis | 164 069 | 233 450 | 10 068 | 14 325 |
| Pievienotās vērtības nodoklis | 103 329 | 147 024 | 82 022 | 116 706 |
| KOPĀ: | (1 418 087) | (2 017 756) | (946 193) | (1 346 312) |
| Kopā saistības: | (1 685 494) | (2 398 242) | (1 038 578) | (1 477 764) |
| Kopā aktīvi: | 267 406 | 380 484 | 82 317 | 117 127 |

19. Uzkrātās saistības

| | 30.06.2009. | | 30.06.2008. | |
|---|----------------|------------------|----------------|----------------|
| | LVL | EUR | LVL | EUR |
| Uzkrājumi neizmantotajiem atvaļinājumiem | 378 833 | 539 031 | 402 500 | 572 706 |
| Uzkrājumi elektroenerģijai un gāzei | 98 526 | 140 190 | - | - |
| Uzkrājumi nodokļu soda naudai | 50 525 | 71 890 | 70 470 | 100 270 |
| Uzkrājumi marketinga pakalpojumiem | 248 354 | 353 376 | - | - |
| Uzkrātie procenti par ilgtermiņa ieguldījuma iegādes parādu | 34 062 | 48 466 | - | - |
| Pārējās uzkrātās saistības | 13 582 | 19 326 | 96 298 | 137 020 |
| KOPĀ: | 823 882 | 1 172 278 | 569 267 | 809 994 |

20. Parādi piegādātājiem un darbuņēmējiem un pārējie kreditori

| | 30.06.2009. | | 30.06.2008. | |
|---------------------------------------|------------------|------------------|------------------|------------------|
| | LVL | EUR | LVL | EUR |
| Parāds par ilgtermiņa ieguldījumu | 2 453 050 | 3 490 376 | - | - |
| Parādi piegādātājiem un darbuņēmējiem | 1 627 441 | 2 315 640 | 1 390 659 | 1 978 729 |
| Atbildība par darbu | 391 447 | 556 979 | 436 971 | 621 754 |
| Pārējie kreditori | 13 387 | 19 048 | 11 890 | 16 918 |
| KOPĀ: | 4 485 325 | 6 382 043 | 1 839 520 | 2 617 401 |

21. Informācijas atspoguļošana par segmentiem

Pārvaldības nolūkā Koncerns sadalīts struktūrvienībās, pamatojoties uz tā ražotajiem produktiem. Šajā finanšu pārskatā sniegta informācija par diviem Koncerna saimnieciskās darbības segmentiem.

Gatavo zāļu formu segments ietver tabletes, kapsulas, ampulas un pulverus iepakojumā, proti, produktus, kas gatavi gala lietotāju lietošanai.

Tādu ķīmisko produktu un substanču segments, kas tiek pārdotas Koncerna klientiem, kuri no tām tālākās apstrādes procesā izgatavo gatavās zāļu formas. Abu segmentu ražošana ir nodalīta.

Segmentā „Ķīmiskā produkcija” Uzņēmums uzrādījis ieņēmumus no ķīmisko un farmaceitisko vielu pārdošanas tikai klientiem ārpus Uzņēmuma, Tomēr lielākā daļa ķīmisko vielu tiek izmantotas gatavo zāļu formu ražošanā pašā Uzņēmumā, un no tām gūtie ieņēmumi sedz izdevumus, kas ieguldīti ķīmisko produktu ražošanai nepieciešamajos pamatlīdzekļos. Uzņēmums neveic grāmatvedības uzskaiti katram segmentam atsevišķi.

21. Informācijas atspoguļošana par segmentiem (turpinājums)

LVL

| | Gatavās zāļu formas | | Ķīmiskā produkcija | | Neattiecināts | | Kopā | |
|--|---------------------|-------------------|--------------------|--------------------|-------------------|-------------------|-------------------|-------------------|
| | 30.06.2009. | 30.06.2008. | 30.06.2009. | 30.06.2008. | 30.06.2009. | 30.06.2008. | 30.06.2009. | 30.06.2008. |
| Aktīvi | | | | | | | | |
| Nemateriālie aktīvi | 4 161 854 | 2 764 673 | 2 625 117 | 758 686 | 372 735 | 89 133 | 7 159 706 | 3 612 492 |
| Pamatīdzekļi | 7 284 790 | 8 479 826 | 2 324 483 | 2 488 776 | 954 205 | 1 028 114 | 10 563 478 | 11 996 716 |
| Finanšu aktīvi | - | 540 950 | - | - | 1 036 | 386 | 1 036 | 541 336 |
| Krājumi | 5 640 064 | 5 505 431 | 1 799 672 | 1 615 810 | 339 | 78 576 | 7 440 075 | 7 199 817 |
| Debitoru parādi | 5 681 041 | 4 515 727 | 350 250 | 68 126 | 460 636 | 819 467 | 6 491 926 | 5 403 320 |
| Nauda | - | - | - | - | 622 090 | 81 068 | 622 090 | 81 068 |
| Kopā aktīvs | 22 767 749 | 21 806 607 | 7 099 522 | 4 931 398 | 2 411 041 | 2 096 744 | 32 278 311 | 28 834 749 |
| Pasīvs | | | | | | | | |
| Kopā pašu kapitāls | - | - | - | - | 15 573 240 | 15 460 061 | 15 573 240 | 15 460 061 |
| Atliktā uzņēmumu ienākuma nodokļa saistības | - | - | - | - | 718 164 | 309 800 | 718 164 | 309 800 |
| Aizņēmumi no kredītiestādēm | 5 854 265 | 6 788 084 | 1 868 021 | 1 992 260 | - | - | 7 722 286 | 8 780 344 |
| Pārējie aizdevumi | 682 352 | 373 112 | 217 730 | 109 506 | - | - | 900 082 | 482 618 |
| Nodokļi un sociālās apdrošināšanas iemaksas | 1 277 553 | 802 925 | 407 651 | 235 653 | 289 | - | 1 685 494 | 1 038 578 |
| Nopircējiem saņemtie avansi | 90 162 | 185 156 | 29 289 | 29 289 | - | - | 119 451 | 214 445 |
| Parādi piegādātājiem un darbuzņēmējiem | 910 179 | 1 192 397 | 730 649 | 647 123 | 2 844 497 | - | 4 485 325 | 1 839 520 |
| Parādi radniecīgajiem uzņēmumiem | 189 818 | 140 116 | 60 569 | - | - | - | 250 387 | 140 116 |
| Uzkrātās saistības | - | - | - | - | 823 882 | 569 267 | 823 882 | 569 267 |
| Kopā pasīvs | 9 004 330 | 9 481 790 | 3 313 909 | 3 013 831 | 19 960 072 | 16 339 128 | 32 278 311 | 28 834 749 |
| Peļņas vai zaudējumu aprēķins | | | | | | | | |
| Neto apgrozījums | 10 049 721 | 9 271 440 | 631 896 | 762 618 | - | 247 337 | 10 681 616 | 10 281 395 |
| Gatavās produkcijas krājumos un nepabeigto ražojumu krājumu izmaiņas | 645 212 | 436 081 | 205 879 | 127 987 | - | - | 851 091 | 564 068 |
| Pārējie saimnieciskās darbības ieņēmumi | - | - | - | - | 241 137 | 287 961 | 241 137 | 287 961 |
| Materiālu izmaksas | (1 726 047) | (2 025 056) | (550 759) | (594 341) | (3 309) | (196 595) | (2 280 115) | (2 815 992) |
| Personāla izmaksas | (2 629 831) | (3 342 260) | (839 145) | (980 932) | - | (53 552) | (3 468 976) | (4 376 744) |
| Nolietojums/ amortizācija un norakstījumi | (907 011) | (940 146) | (289 415) | (275 927) | (51 540) | (45 540) | (1 247 966) | (1 261 613) |
| Pārējās saimnieciskās darbības izmaksas | (2 813 261) | (2 327 202) | (897 675) | (683 019) | (37 515) | (66 806) | (3 748 451) | (3 077 027) |
| Ieņēmumi no līdzdalības meitas uzņēmumu kapitālā | - | - | - | - | - | 32 631 | - | 32 631 |
| Finanšu ieņēmumi | - | - | - | - | 70 993 | 88 348 | 70 993 | 88 348 |
| Finanšu izmaksas | - | - | - | - | (269 892) | (418 283) | (269 892) | (418 283) |
| Nodokļi | - | - | - | - | (4 730) | (39 744) | (4 730) | (39 744) |
| Pārskata gada peļņa/ (zaudējumi) | 2 618 784 | 1 072 857 | (1 739 221) | (1 643 613) | (54 856) | (164 243) | 824 707 | (735 000) |

21. Informācijas atspoguļošana par segmentiem (turpinājums)

EUR

| | Gatavās zāļu formas | | Ķīmiskā produkcija | | Neattiecināts | | Kopā | |
|--|---------------------|-------------------|--------------------|--------------------|-------------------|-------------------|-------------------|--------------------|
| | 30.06.2009. | 30.06.2008. | 30.06.2009. | 30.06.2008. | 30.06.2009. | 30.06.2008. | 30.06.2009. | 30.06.2008. |
| Aktīvi | | | | | | | | |
| Nemateriālie aktīvi | 5 921 785 | 3 933 775 | 3 735 205 | 1 079 513 | 530 354 | 126 825 | 10 187 344 | 5 140 113 |
| Pamatīdzekļi | 10 365 322 | 12 065 705 | 3 307 442 | 3 541 209 | 1 357 712 | 1 462 874 | 15 030 475 | 17 069 789 |
| Finanšu aktīvi | - | 769 703 | - | - | 1 474 | 549 | 1 474 | 770 252 |
| Krājumi | 8 025 088 | 7 833 523 | 2 560 703 | 2 299 091 | 482 | 111 804 | 10 586 273 | 10 244 418 |
| Debitoru parādi | 8 083 393 | 6 425 301 | 498 360 | 96 935 | 655 425 | 1 165 996 | 9 237 179 | 7 688 231 |
| Nauda | - | - | - | - | 885 154 | 115 349 | 885 154 | 115 349 |
| Kopā aktīvs | 32 395 588 | 31 028 006 | 10 101 710 | 7 016 747 | 3 430 602 | 2 983 397 | 45 927 899 | 41 028 152 |
| Pasīvs | | | | | | | | |
| Kopā pašu kapitāls | - | - | - | - | 22 158 724 | 21 997 685 | 22 158 724 | 21 997 685 |
| Atliktā uzņēmumu ienākuma nodokļa saistības | - | - | - | - | 1 021 855 | 440 806 | 1 021 855 | 440 806 |
| Aizņēmumi no kredītiestādēm | 8 329 869 | 9 658 573 | 2 657 954 | 2 834 731 | - | - | 10 987 823 | 12 493 304 |
| Pārējie aizdevumi | 970 900 | 530 891 | 309 802 | 155 813 | - | - | 1 280 701 | 686 704 |
| Nodokļi un sociālās apdrošināšanas iemaksas | 1 817 794 | 1 142 459 | 580 035 | 335 304 | 411 | - | 2 398 242 | 1 477 763 |
| Nopircējiem saņemtie avansi | 128 289 | 263 453 | 41 674 | 41 674 | - | - | 169 964 | 305 128 |
| Parādi piegādātājiem un darbuzņēmējiem | 1 295 068 | 1 696 628 | 1 039 620 | 920 773 | 4 047 355 | - | 6 382 043 | 2 617 401 |
| Parādi radniecīgajiem uzņēmumiem | 270 087 | 199 367 | 86 181 | - | - | - | 356 269 | 199 367 |
| Uzkrātās saistības | - | - | - | - | 1 172 278 | 809 994 | 1 172 278 | 809 994 |
| Kopā pasīvs | 12 812 007 | 13 491 372 | 4 715 267 | 4 288 295 | 28 400 624 | 23 248 485 | 45 927 899 | 41 028 152 |
| Peļņas vai zaudējumu aprēķins | | | | | | | | |
| Neto apgrozījums | 14 299 465 | 13 192 071 | 899 105 | 1 085 108 | - | 351 929 | 15 198 570 | 14 629 107 |
| Gatavās produkcijas krājumos un nepabeigto ražojumu krājumu izmaiņas | 918 054 | 620 487 | 292 939 | 182 109 | - | - | 1 210 993 | 802 596 |
| Pārējie saimnieciskās darbības ieņēmumi | - | - | - | - | 343 107 | 409 732 | 343 107 | 409 732 |
| Materiālu izmaksas | (2 455 943) | (2 881 395) | (783 660) | (845 671) | (4 708) | (279 729) | (3 244 311) | (4 006 796) |
| Personāla izmaksas | (3 741 912) | (4 755 608) | (1 193 996) | (1 395 740) | - | (76 198) | (4 935 908) | (6 227 546) |
| Nolietojums/ amortizācija un norakstījumi | (1 290 560) | (1 337 707) | (411 801) | (392 609) | (73 335) | (64 798) | (1 775 696) | (1 795 114) |
| Pārējās saimnieciskās darbības izmaksas | (4 002 909) | (3 311 310) | (1 277 277) | (971 848) | (53 379) | (64 798) | (5 333 565) | (4 378 215) |
| Ieņēmumi no līdzdalības meitas uzņēmumu kapitālā | - | - | - | - | - | 46 430 | - | 46 430 |
| Finanšu ieņēmumi | - | - | - | - | 101 015 | 125 708 | 101 015 | 125 708 |
| Finašu izmaksas | - | - | - | - | (384 021) | (595 163) | (384 021) | (595 163) |
| Nodokļi | - | - | - | - | (6 730) | (56 551) | (6 730) | (56 551) |
| Pārskata gada peļņa/ (zaudējumi) | 3 726 195 | 1 526 538 | (2 474 689) | (2 338 651) | (78 053) | (233 697) | 1 173 452 | (1 045 811) |

Sekundārā informācija sniegta pa ģeogrāfiskiem reģioniem. Ģeogrāfiskie segmenti, ka noteikti atkarībā no Koncerna aktīvu atrašanās vietas, nav atspoguļoti, jo lielākā daļa Koncerna aktīvu (aptuveni 92%) atrodas Latvijā. Ģeogrāfiskos segmentos Pārdošanas apjomi ārējiem pircējiem atspoguļoti sadalījumā pa ģeogrāfiskiem segmentiem atkarībā no attiecīgo klientu atrašanās vietas (skatīt pielikuma 3. piezīmi).