

AS „OLAINFARM”

(UZŅĒMUMA VIENOTAIS REĢISTRĀCIJAS NUMURS 40003007246)

2008. GADA NEAUDITĒTAIS KONSOLIDĒTAIS PĀRSKATS

Sagatavots saskaņā ar Eiropas Savienībā (ES) pieņemtajiem Starptautiskajiem finanšu pārskatu standartiem (SFPS)

Olaine, 2009

SATURS

Vispārīga informācija	3
Ziņojums par Valdes atbildību	6
Konsolidētais vadības ziņojums	7
Konsolidētais peļņas vai zaudējumu aprēķins	15
Konsolidētā bilance	16
Konsolidētais naudas plūsmas pārskats	18
Konsolidētais pašu kapitāla izmaiņu pārskats	19
Finanšu pārskata pielikums	20

Vispārīga informācija

Uzņēmuma nosaukums	Olainfarm
Uzņēmuma juridiskais statuss	Akciju sabiedrība
Uzņēmuma vienotais reģistrācijas numurs, vieta un datums	40003007246 Rīga, 1991. gada 10. jūnijs (atkārtoti - 1997. gada 27. marts)
Uzņēmuma juridiskā adrese	Rūpnīcu iela 5 Olaine, Latvija, LV-2114
Uzņēmuma lielākie akcionāri	SIA „Olmafarm” (42,56 %) A.Čaka iela 87 Rīga, Latvija, LV-1011 Juris Savickis (24,96 %)
Valde	Valērijs Maligins, valdes priekšsēdētājs (prezidents) <i>Ieņemamie amati citās uzņēmēj sabiedrībās:</i> SIA „Aroma” valdes priekšsēdētājs, SIA „Olmafarm” valdes priekšsēdētājs SIA „New Classic” valdes loceklis (atbrīvots 08.08.2008.g.) <i>Līdzdalība citās uzņēmēj sabiedrībās:</i> SO „Latvijas Akadēmiskās bibliotēkas Atbalsta fonds”, Dabas atjaunošanas fonds, SIA „Vega MS” (60%), SIA „Briz” (51%), SIA „Olfa Press” (45%), SIA „Carbochem” (50%), SIA „Aroma” (100%), SIA „Olmafarm” (100%), Jeļena Borcova, valdes priekšsēdētāja vietniece <i>Ieņemamie amati citās uzņēmēj sabiedrībās:</i> SIA „Carbochem” valdes locekle <i>Līdzdalība citās uzņēmēj sabiedrībās:</i> nav Juris Kaplinovs <i>Līdzdalība citās uzņēmēj sabiedrībās:</i> nav Andris Jegorovs (atbrīvots 26.09.2008.g) <i>Līdzdalība citās uzņēmēj sabiedrībās:</i> nav Inga Liščika <i>Līdzdalība citās uzņēmēj sabiedrībās:</i> nav Vjačeslavs Kuļikovs (iecelts 01.10.2008.g) <i>Līdzdalība citās uzņēmēj sabiedrībās:</i> nav

Padome

Juris Savickis, padomes priekšsēdētājs
Ieņemamie amati citās uzņēmēj sabiedrībās:
Latvijas Tenisa savienība (amats nav reģistrēts),
AS „Sibur Itera” padomes priekšsēdētājs,
AS „Latvijas Gāze” padomes priekšsēdētāja vietnieks,
SIA „Itera Latvija” valdes priekšsēdētājs,
AS „Nordeka” padomes priekšsēdētājs,
SIA „Islande Hotel” valdes loceklis,
Līdzdalība citās uzņēmēj sabiedrībās:
SIA „Islande Hotel” (75,31%),
SIA „Energo SG” (50%),
SIA „Nordeka Serviss” (100%),
SIA „Palasta nami” (100%),
SIA „Elssa-SIA” (55%),
Dzīvokļu īpašnieku sabiedrība „Četri pluss” (20%)
AS „Latvijas Krājbanka” (1,02%),
SIA „Bobrova nams” (28,75%),
AS „Nordeka” (48,09%),
Tenis klubs „Prezidents”,
SIA „Blūza klubs” (50%),
SIA „Ajura” (50%),
SIA „SWH Sets” (15,29%)
SIA „Babbord” (33%)
AS „Dinamo Rīga” (9,76%)
AS „VEF banka” (9,99%)

Eļena Dudko, padomes priekšsēdētāja vietniece (iecelta amatā 29.04.2008.)
Ieņemamie amati un līdzdalība citās uzņēmēj sabiedrībās: nav

Rolands Klincis (atbrīvots 26.01.2009.)
Ieņemamie amati citās uzņēmēj sabiedrībās: nav
Līdzdalība citās uzņēmēj sabiedrībās:
Latvijas Vērtspapīru tirgus profesionālo dalībnieku asociācija

Aleksandrs Raicis
Ieņemamie amati citās uzņēmēj sabiedrībās:
Zāļu lieltirgotāju asociācija
Līdzdalība citās uzņēmēj sabiedrībās:
SIA „VIP Pharma” (50%),
SIA „Recesus” (30%).

Tatjana Lukina (atbrīvota ar 30.11.2008.)
Ieņemamie amati citās uzņēmēj sabiedrībās:
SO „Zāļu ražotāju asociācija” valdes priekšsēdētāja,
Tautas saskaņas partija valdes locekle.
Līdzdalība citās uzņēmēj sabiedrībās: nav

	Ivars Kalviņš, padomes priekšsēdētāja vietnieks (atbrīvots 24.01.2008.) <i>Ieņemamie amati citās uzņēmēj sabiedrībās:</i> AS „Latvijas zoovetapgāde” padomes priekšsēdētājs, valsts zinātniskā iestāde – bezpeļņas organizācija „Latvijas organiskās sintēzes institūts” direktors, AS „Grindeks” padomes loceklis, SO „Latvijas Akadēmiskās bibliotēkas Atbalsta fonds” valdes priekšsēdētājs. <i>Līdzdalība citās uzņēmēj sabiedrībās:</i> SIA „OSI Laboratorijas” (16%), SIA „Tetra” (50%), SO „Latvijas Akadēmiskās bibliotēkas Atbalsta fonds”, Kvalitātes testu biedrība.	
Izmaiņas valdē laika posmā no 2008. gada 1. janvāra līdz 2008. gada 31. decembrim	Andris Jegorovs atbrīvots 26.09.2008. Vjačeslavs Kuļikovs iecelts 01.10.2008.	
Izmaiņas padomē laika posmā no 2008. gada 1. janvāra līdz 2008. gada 31. decembrim	Ivars Kalviņš atbrīvots 24.01.2008. Eļena Dudko iecelta padomes priekšsēdētāja vietnieces amatā 11.04.2008. Tatjana Lukina iecelta 29.04.2008. Tatjana Lukina atbrīvota 30.11.2008.	
Meitas uzņēmums	OOO Baltfarm 7 Kožuhoļskaja iela, 20 Maskava, Krievija (100%) līdz 26.06.2008 g. SIA „Reinolds” Dzegužu iela 1/2, LV-1007 no 30.08.2008.g.	
Darbības veids	Ķīmiski-farmaceutiskās produkcijas ražošana un izplatīšana	
Finanšu gads	2008. gada 1. janvāris – 31. decembris	
Revidenti	Diāna Krišjāne Zvērināta revidente Sertifikāta Nr. 124	SIA Ernst & Young Baltic Muitas iela 1, Rīga Latvia, LV – 1010 Licence No. 17

Ziņojums par Valdes atbildību pie 2008.gada neauditētā konsolidētā pārskata

A/s „Olainfarm” (turpmāk tekstā – Sabiedrība) valde ir atbildīga par Sabiedrības un tās meitas uzņēmuma (turpmāk tekstā – Koncerns) konsolidēto starpperiodu finanšu pārskatu sagatavošanu. Starpperiodu finanšu pārskati netiek revidēti.

Starpperiodu finanšu pārskati ir sagatavoti, pamatojoties uz attaisnojuma dokumentiem un sniedz patiesu un skaidru priekšstatu par Koncerna aktīviem un pasīviem, tā finansiālo stāvokli un darbības rezultātiem, kā arī naudas plūsmu pārskata periodā, kas beidzās 2008.gada 31.decembrī.

Starpperiodu finanšu pārskati sagatavoti saskaņā ar ES apstiprinātajiem Starptautiskajiem finanšu pārskatu standartiem un ievērojot uzņēmējdarbības turpināšanas principu. Starpperiodu finanšu pārskatu sagatavošanā pielietotie grāmatvedības principi netika mainīti, salīdzinot ar iepriekšējo pārskata periodu. Starpperiodu finanšu pārskatu sagatavošanas gaitā valdes pieņemtie lēmumi un izdarītie novērtējumi ir bijuši piesardzīgi un pamatoti. Starpperiodu vadības ziņojumā ir ietverta patiesa informācija.

Sabiedrības valde ir atbildīga par atbilstošas uzskaites sistēmas nodrošināšanu, Koncerna aktīvu saglabāšanu, kā arī krāpšanas un citu Koncernā izdarītu pārkāpumu novēršanu un atklāšanu. Sabiedrības valde ir atbildīga par to valstu likumdošanas prasību izpildi, kurās strādā Koncerna uzņēmumi (Latvija un Krievija).


Valdes priekšsēdētājs
Valērijs Maligins



2009. gada 27.februārī

Konsolidētais vadības ziņojums

Vispārēja informācija

Pārskata periodā ir notikušas izmaiņas Koncerna sastāvā un to veidoja mātes uzņēmums AS „Olainfarm” un tā meitas uzņēmums SIA „Reinolds” kuram pieder vairāki ar jaunajiem produktiem saistīti patenti un par kura dalībnieku AS „Olainfarm” kļuva šī gada 30. augustā, bet AS „Olainfarm” piederošās OOO „Baltfarm”, kas nodarbojas ar AS „Olainfarm” medikamentu izplatīšanu, kapitāla daļas tika pārdotas 2008. gada 4. jūnijā.

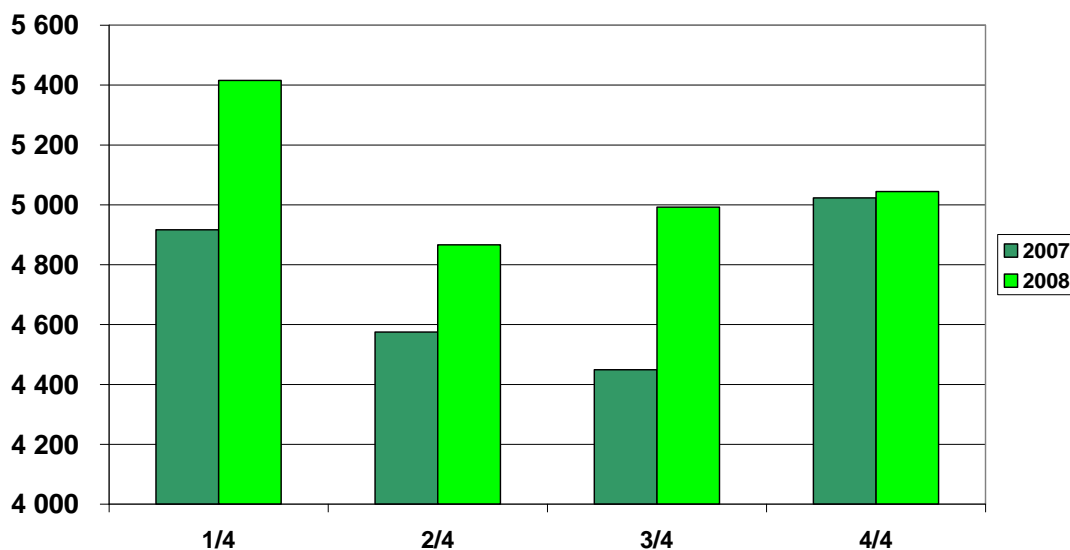
Šajā finanšu pārskatā ir iekļauti meitas uzņēmumu darbības rezultāti attiecīgi no un līdz kapitāla daļu iegādes un atsavināšanas brīdīm.

Koncerns ir viens no lielākajiem farmaceitiskajiem uzņēmumiem Baltijas valstīs ar vairāk kā 35 gadu pieredzi medikamentu un ķīmiski farmaceitisko produktu ražošanā. Koncerna darbības pamatprincips ir ražot uzticamus un efektīvus augstākās kvalitātes produktus Latvijai un visai pasaulei. Šobrīd koncerna produkcija tiek eksportēta uz vairāk kā 30 pasaules valstīm, tostarp Baltijas valstīm, Krieviju, NVS valstīm, Skandināvijas, Rietumeiropas un Āzijas valstīm un ASV.

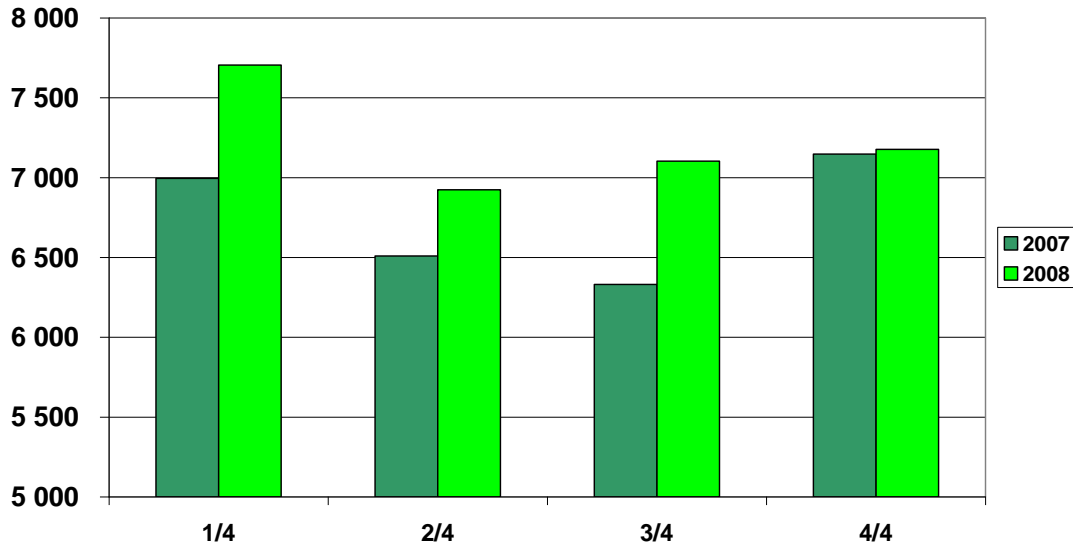
Finanšu rezultāti

Koncerna apgrozījums 2008. gadā pieauga līdz 20 316 841 latam (28 908 260 eiro), t.i., par vairāk kā 7% salīdzinājumā ar 2007. gadu. Tā kā 2007. gada pirmajā pusgadā tika veikti vairāki vienreizēji un netipiski darījumi, kas būtiski ietekmēja pērnā gada realizācijas apjomus, piemēram, prettuberkulozes produkta PASA Nātrija sāls piegāde Kazahstānas valsts rezervēm, būtu tikai likumsakarīgi, ka 2008. gada otrajā pusgadā būtu vērojams straujāks realizācijas apjoma pieaugums nekā 2008. gada 1. pusgadā, taču meitas uzņēmuma OOO „Baltfarm” rādītāju izslēgšana no konsolidētajiem Koncerna rādītājiem ar 2008. gada vidu šo pieauguma tendenci padarīja līdzsvarotāku.

Koncerna realizācija pa ceturkšņiem, tūkst. Ls



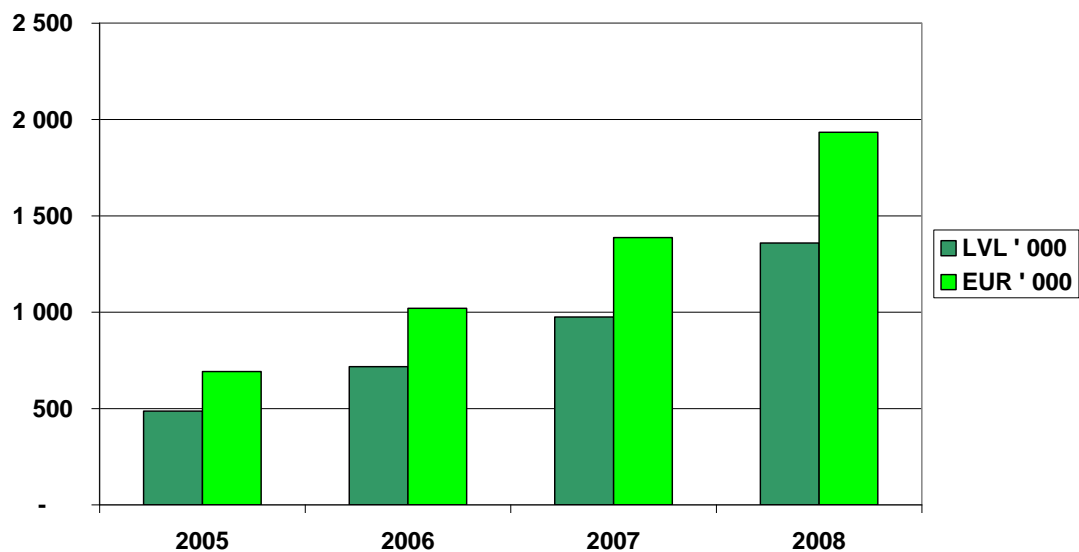
Koncerna realizācija pa ceturkšņiem, tūkst. EUR



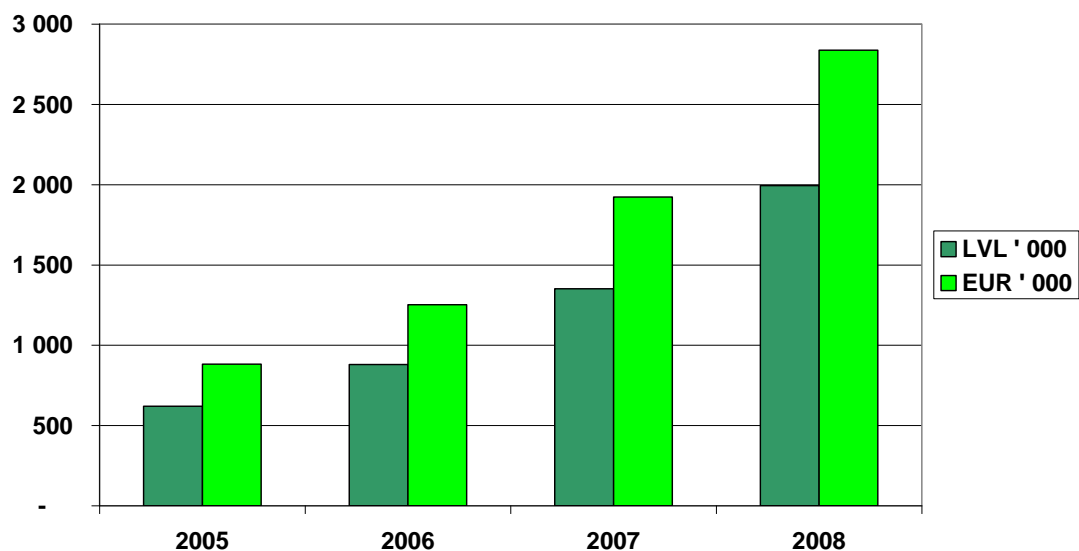
2008. gadā kopumā koncerns ļoti ievērojamus līdzekļus ieguldīja mārketingā un preču noieta veicināšanā vairākos tam svarīgos tirgos. Šo ieguldījumu pirmie rezultāti bija vērojami jau 2008. gada beigās, kad, neskatoties uz pirmajām globālās ekonomiskās krīzes iezīmēm un valūtu devalvācijām vairākos uzņēmumam svarīgos tirgos, koncerna realizācijas pieauguma tempi saglabājās iepriekšējā līmenī, īpaši strauji pieaugot tieši preču zīmju produktu realizācijai, kas koncernam ir īpaši izdevīga. Kopumā 2008. gada laikā koncerna mārketinga izmaksas salīdzinājumā ar 2007. gadu pieauga par vairāk kā 80% no 2,3 miljoniem Ls (3,3 miljoniem eiro) 2007. gadā līdz 4,1 miljonam Ls (5,8 milj. Euro) 2008. gadā.

Zemāk redzami grafiki ataino trīs galveno koncerna preču zīmju produktu realizācijas attīstību. Tajos ir redzams īpašu straujš šīs realizācijas pieaugums tieši 2008. gadā, kad šo produktu noieta veicināšanā ieguldīto līdzekļu apjoms tika būtiski palielināts.

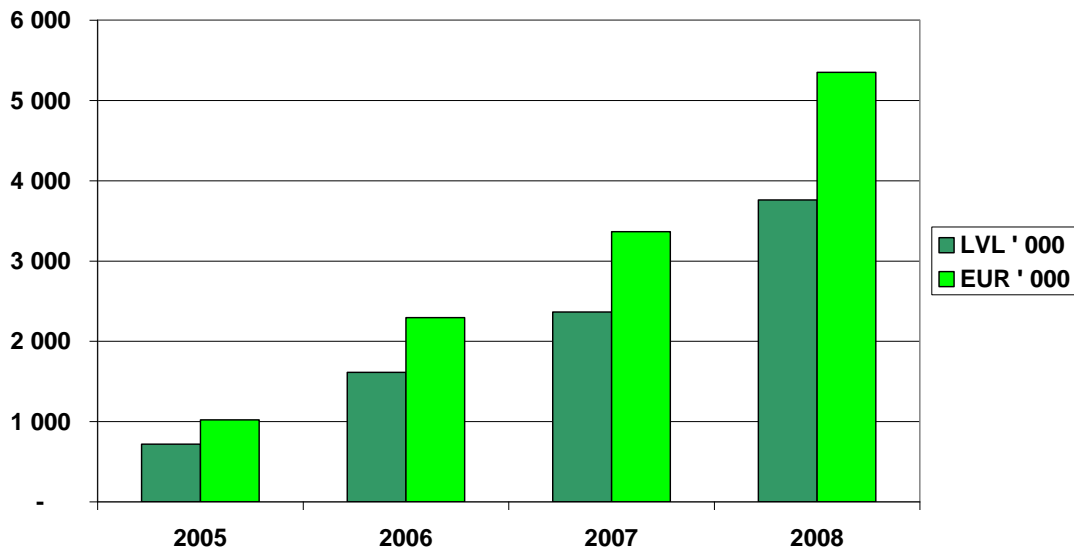
Adaptol realizācijas pieaugums



Furamag realizācijas pieaugums

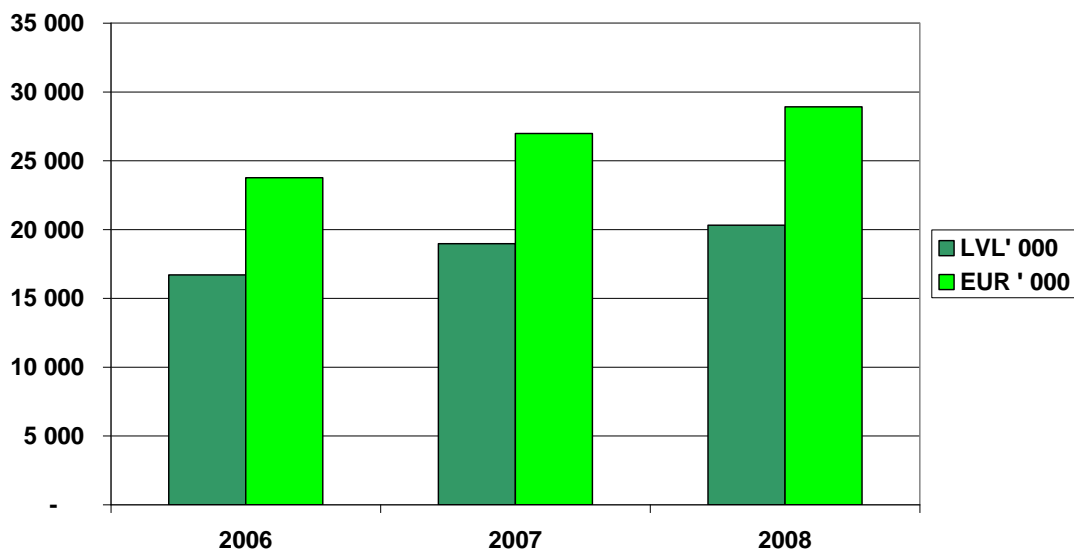


Neiromidin realizācijas pieaugums



Tomēr īstermiņā mārketinga izmaksu pieaugums bija viens no galvenajiem zaudējumu rašanās iemesliem. Jāpiezīmē gan, ka 2008. gada 4. ceturksnī pamatdarbība bija peļņu nesoša, taču vairākas izdevumu pozīcijas, kā piemēram gada atlaides lielākajiem produkcijas noņēmējiem, uzkrājumi krājumiem un citiem aktīviem, no kuriem, pēc koncerna vadības viedokļa, nav sagaidāma ekonomisko labumu ieplūde uzņēmumā tuvākajā laikā, lai gan attiecas uz visu gadu, ir ieģrāmatotas tieši 4. ceturksnī. Pēdējā ceturksņa rezultātu papildus ietekmēja atlaišanas pabalstu izmaksa uzņēmuma 2008.gada rudenī uzsāktās personāla skaita optimizācijas programmas ietvaros atlaistajiem. Kopumā šo faktoru ietekme sastāda teju 455 000 Ls (647 000 Euro), taču koncerna pilni 2008. gada zaudējumi ir tikai par aptuveni 68 tūkst Ls (97 tūkst Euro) lielāki, kā 9 mēnešu zaudējumi.

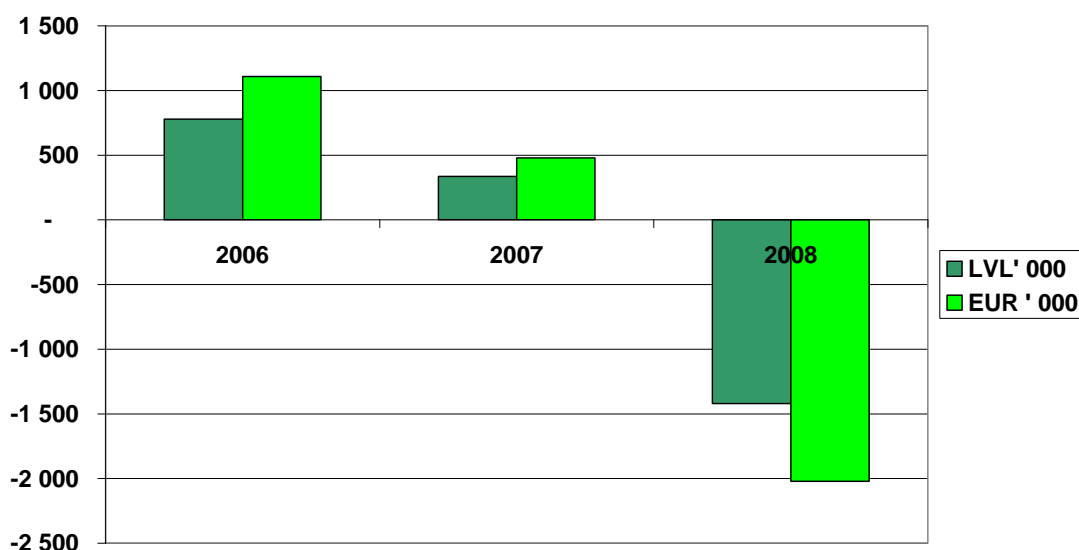
Koncerna realizācija



Neskatoties uz to, ka realizācijas apjomu pieaugums krīzes apstākļiem ir vērā ņemams, tomēr, lielā mērā krīzes ietekmē tas ir izrādījies mazāks par plānoto un līdz ar to arī nepietiekams, lai 2008. gadu kopumā pabeigtu ar peļņu. Tomēr realizācijas pieaugums stagnantā tirgū, kā arī koncernam labvēlīgas realizācijas struktūras izmaiņas dod pamatu uzskatīt, ka, ja šāda tendence saglabāsies, tad jau 2009. gada 1. ceturksnī koncerns varētu darboties ar pozitīvu tīro peļņu.

2008. gadā kopumā koncerns darbojās ar neto zaudējumiem 1 421 061 lats (2 021 988 eiro) apmērā, lai gan 2007. gadu koncernam izdevās noslēgt ar 335 876 lats (477 908 eiro) lielu peļņu.

Koncerna tīrā peļņa



Iepriekš minētie uzņēmuma vadības lēmumi un ar to saistītā izdevumu un realizācijas attīstība ir ietekmējuši arī pirmsnodokļu un procentu (EBIT) peļņas un peļņas pirms nodokļiem, procentiem un amortizācijas (EBITDA) līmeni. 2008. gadā EBIT līmenis bija -861 170 lats (-1 225 335 eiro), bet 2007. gadā tas bija pozitīvs 1 073 488 lats (1 527 436 eiro) apmērā. Arī EBITDA 2008. gadā samazinājās par 45% līdz 1 804 889 lats (2 568 126 eiro).

Galvenie finanšu rādītāji	31.12.2008.	31.12.2007.	% pret iepriekšējo periodu
Neto apgrozījums (LVL)	20 316 841	18 962 669	107%
Neto peļņa (LVL)	-1 421 061	335 876	NA
Peļņa pirms nodokļiem, procentu maksājumiem un nolietojuma izmaksām (EBITDA) (LVL)	1 804 889	3 274 825	55%
Peļņa pirms procentiem un nodokļiem (EBIT) (LVL)	-861 170	1 073 488	NA
Neto apgrozījums (EUR)	28 908 260	26 981 447	107%
Neto peļņa (EUR)	-2 021 988	477 909	NA

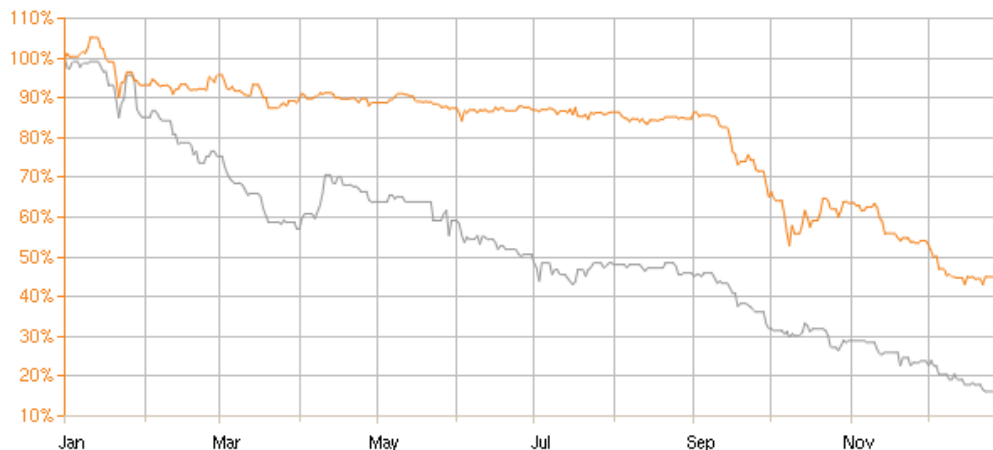
Peļņa pirms nodokļiem, procentu maksājumiem un nolietojuma izmaksām (EBITDA) (EUR)	2 568 126	4 659 656	55%
Peļņa pirms procentiem un nodokļiem (EBIT) (EUR)	-1 225 335	1 527 436	NA
EBITDA rentabilitāte, %	8,9%	17,3%	
Neto rentabilitāte, %	-7%	1,8%	
EBIT rentabilitāte, %	-4,2%	5,7%	
ROA, %	-4,6%	1,2%	
ROE, %	-9,6%	2,1%	
Peļņa uz akciju, LVL	-0,1	0,02	NA
Peļņa uz akciju, EUR	-0,14	0,03	NA

Iepriekš redzamā finanšu rādītāju pasliktināšanās, kā redzams zemāk pievienotajā attēlā, ir atspoguļojusies arī mātes uzņēmuma akcijas cenā Rīgas Fondu biržā

Mātes uzņēmuma akciju cena Rīgas Fondu biržā (2008. gads)



Jāpiezīmē, ka arī finanšu tirgos kopumā 2008. gadā ir valdījis diezgan pesimistisks noskaņojums un arī Rīgas fondu tirgus indekss OMX Riga ir diezgan ievērojami zaudējis savu vērtību.

Mātes uzņēmuma akciju cena Rīgas Fondu biržā salīdzinājumā ar OMX Rīga indeksu (2008. gads)

-- OMR Riga

-- Olainfarm

Nākotnes attīstības plāni

Koncerna attīstības stratēģija paredz optimizēt produktu portfeli, papildinot to ar jaunām gatavo zāļu formām, un sekmējot produkcijas noietu esošajos un jaunos tirgos. Šīs stratēģijas ietvaros 2008. gada pirmajā ceturksnī ir noslēgti vairāki līgumi par mārketinga pakalpojumu sniegšanu koncerna produkcijas noieta veicināšanai. Tāpat ir uzsākti jauno produktu klīniskie pētījumi, kuru rezultātā jau salīdzinoši īsā laikā ir sagaidāma to parādīšanās atsevišķu NVS valstu tirgos. Turpinot realizēt ģenērisko produktu programmu Baltijas valstīs, ir uzsāktas MRP (mutual recognition procedures) - savstarpējās atzīšanas un DCP - decentralizētās reģistrācijas procedūras jauno produktu ātrākai un vienkāršākai reģistrācijai visās Baltijas valstīs.

Ir noslēgti arī līgumi par mātes uzņēmuma produktu reģistrāciju un pārdošanu Rietumeiropas valstīs, kā arī uzsāktas pašas reģistrācijas procedūras. 2008. gada beigās Latvijā tika pierēģistrēts Baltijas ģenērisko preparātu programmas pirmais medikaments uroloģiskās grupas preparāts *Tamosin*. Sagaidāms, ka 2009. gada laikā šīs programmas ietvaros tiks reģistrēti vēl vairāki preparāti.

Reaģējot arī uz ekonomiskās situācijas izmaiņām arī koncerns ir ieviesis izmaksu optimizācijas programmu, un turpina darboties pie tālākas, izmaksu samazināšanas. Šie pasākumi ietver sevī gan krietni precīzāku un detalizētāku ražošanas plānošanu, krājumu un parādu aprites laika saīsināšanu, personāla izmaksu ierobežošanu un pārsvarā ar ražošanu tieši nesaistītā personāla (celtniecības darbinieki, palīgstrādnieki) samazināšanu. Vairums šo pasākumu tika veikti vēl 2008. gadā, taču tādēļ, ka šo pasākumu uzsākšana rada zināmus izdevumus (iepirkumi lielākām ražošanas sērijām, kompensāciju izmaksa par atbrīvošanu no darba, utml), to tieša ietekme uz koncerna peļņu 2008. gadā vēl nebija jūtama. Koncerna vadība plāno, ka šo pasākumu kopums ļaus uzņēmumam ik mēnesi ietaupīt līdz 150 000 Ls (213 000 eiro).

Notikumi pēc pārskata perioda beigām

Ar 2009. gadu ir uzsākts darbs pie mātes uzņēmuma pārstāvniecības reģistrēšanas Vjetnamā, kur jau šī gada laikā ir paredzēts veikt arī pirmās produkcijas piegādes.

2009. gada 26. janvārī tika saņemts AS „Olainfarm” Padomes locekļa Rolanda Klinča iesniegums par viņa vēlmi atstāt Padomes locekļa amatu, taču tā kā ar 2008. gada 30. novembri no AS Olainfarm padomes locekļa amata jau ir atkāpusies arī Tatjana Lukina, tad tuvākajā mātes uzņēmuma akcionāru pilnsapulcē uzņēmuma akcionāriem jebkurā gadījumā būs jālemj par jaunas AS Olainfarm padomes ieviešanu.

2009. gada februārī ģenērisko produktu programmas Baltijas valstīm ietvaros ir pierēģistrēts arī kardioloģiskais preparāts *Amlodipin*, kas ir jau otrais reģistrētais šīs programmas preparāts Latvijā.

Finanšu pārskatus ir apstiprinājusi mātes uzņēmuma valde, kuras vārdā tos parakstījis


Valdes priekšsēdētājs
Valērijs Maligins


2009. gada 27. februārī

Konsolidētais peļņas vai zaudējumu aprēķins

	Piezīme	31.12.2008. LVL	31.12.2008. EUR	31.12.2007. LVL	31.12.2007. EUR
Neto apgrozījums	3	20 316 841	28 908 260	18 962 669	26 981 447
Gatavās produkcijas un nepabeigto ražojumu krājumu izmaiņas		874 978	1 244 982	2 087 788	2 970 655
Pārējie saimnieciskās darbības ieņēmumi	4	522 250	743 095	643 719	915 930
Materiālu izmaksas:					
<i>izejvielu un palīgmateriālu izmaksas</i>		(3 286 014)	(4 675 577)	(4 282 367)	(6 093 259)
<i>pārējās ārējās izmaksas</i>		(1 893 140)	(2 693 696)	(1 601 539)	(2 278 785)
		(5 179 154)	(7 369 272)	(5 883 906)	(8 372 044)
Personāla izmaksas:					
<i>atbildība par darbu</i>	9	(6 961 242)	(9 904 955)	(6 467 606)	(9 202 574)
<i>pārējās sociālās nodrošināšanas izmaksas</i>	9	(1 508 002)	(2 145 694)	(1 357 089)	(1 930 964)
		(8 469 244)	(12 050 649)	(7 824 695)	(11 133 538)
Līdzekļu un vērtību norakstījumi					
<i>pamatlīdzekļu un nemateriālo ieguldījumu nolietojums un norakstīšana</i>	11.12.	(2 666 059)	(3 793 460)	(2 201 337)	(3 132 220)
Pārējās saimnieciskās darbības izmaksas	5	(6 260 782)	(8 908 292)	(4 710 750)	(6 702 793)
Peļņa no līdzdalības koncerna asociēto uzņēmumu kapitāla		32 631	46 428	-	-
Procentu ieņēmumi un tamlīdzīgi ieņēmumi	6	47 997	68 294	39 678	56 457
Procentu maksājumi un tamlīdzīgas izmaksas	7	(640 519)	(911 376)	(585 061)	(832 467)
Peļņa/(zaudējumi) pirms nodokļiem		(1 421 061)	(2 021 988)	528 105	751 426
Uzņēmumu ienākuma nodoklis par pārskata gadu		-	-	(192 229)	(273 517)
Pārskata gada peļņa/ (zaudējumi)		(1 421 061)	(2 021 988)	335 876	477 908
Peļņa/ (zaudējumi) uz akciju	10	(0.101)	(0.144)	0.025	0.035

Pielikums ir šī finanšu pārskata neatņemama sastāvdaļa.

Koncerna valdes vārdā:



2009. gada 27.februārī

Konsolidētā bilance

ILGTERMIŅA IEGULDĪJUMI	Piezīme	AKTĪVS			
		31.12.2008. LVL	31.12.2008. EUR	31.12.2007. LVL	31.12.2007. EUR
Nemateriālie ieguldījumi					
Nemateriālā vērtība		3 359 532	4 780 183	-	-
Pārējie nemateriālie ieguldījumi	10	3 101 095	4 412 461	1 680 787	2 391 544
Avansa maksājumi par nemateriālajiem ieguldījumiem		289 678	412 175	2 083 100	2 963 984
KOPĀ		6 750 305	9 604 819	3 763 887	5 355 529
Pamatlīdzekļi					
Zemes gabali, ēkas un būves	11	6 980 756	9 932 721	4 760 605	6 773 731
Iekārtas un mašīnas	11	4 052 292	5 765 892	4 359 898	6 203 576
Pārējie pamatlīdzekļi	11	262 939	374 128	416 429	592 525
Pamatlīdzekļu izveidošana un nepabeigto celtniecības objektu izmaksas	11	88 779	126 321	1 187 133	1 689 138
Avansa maksājumi par pamatlīdzekļiem		229 546	326 615	323 412	460 174
KOPĀ		11 614 312	16 525 677	11 047 477	15 719 144
Finanšu ieguldījumi					
Līdzdzīvība radniecīgo uzņēmumu kapitālā		650	925	-	-
Pārējie vērtspapīri un ieguldījumi		386	549	386	549
Avansa maksājumi par finanšu ieguldījumiem		-	-	540 950	769 703
KOPĀ		1 036	1 474	541 336	770 252
KOPĀ ILGTERMIŅA IEGULDĪJUMI		18 365 653	26 131 970	15 352 700	21 844 924

APGROZĀMIE LĪDZEKĻI

Krājumi					
Izejvielas un materiāli		957 158	1 361 913	1 023 295	1 456 018
Nepabeigtie ražojumi		3 680 630	5 237 065	3 009 642	4 282 335
Gatavie ražojumi un preces pārdošanai		2 311 948	3 289 606	2 318 420	3 298 814
Avansa maksājumi par precēm		16 785	23 883	69 448	98 816
KOPĀ	12	6 966 521	9 912 466	6 420 805	9 135 982
Debitori					
Pircēju un pasūtītāju parādi	13	4 527 321	6 441 797	5 133 995	7 305 017
Radniecīgo uzņēmumu parādi	14	98 695	140 430	209 818	298 544
Citi debitori	15	790 967	1 125 445	315 880	449 457
Uzņēmumu ienākuma nodoklis		141 199	200 908	-	-
Īstermiņa aizdevumi Koncerna vadībai	16	210 921	300 114	144 136	205 087
Nākamo periodu izmaksas	17	90 456	128 707	34 819	49 543
KOPĀ		5 859 559	8 337 401	5 838 648	8 307 648
Nauda	18	37 071	52 747	1 078 604	1 534 715
KOPĀ APGROZĀMIE LĪDZEKĻI		12 863 151	18 302 615	13 338 057	18 978 345
KOPĀ AKTĪVS		31 228 804	44 434 585	28 690 757	40 823 269

Pielikums ir šī finanšu pārskata neatņemama sastāvdaļa.

Koncerna valdes vārdā:

2009. gada 27. februārī



Konsolidētā bilance

	Piezīme	PASĪVS			
		31.12.2008.	31.12.2008.	31.12.2007.	31.12.2007.
PAŠU KAPITĀLS		LVL	EUR	LVL	EUR
Akciju kapitāls	19	14 085 078	20 041 260	14 085 078	20 041 260
Akciju emisijas uzcelojumi		1 759 708	2 503 839	1 759 708	2 503 839
Nesadalītā peļņa					
iepriekšējo gadu nesadalītā peļņa		350 275	498 396	14 399	20 488
pārskata gada peļņa/ (zaudējumi)		(1 421 061)	(2 021 988)	335 876	477 908
KOPĀ PAŠU KAPITĀLS		14 774 000	21 021 508	16 195 061	23 043 496
KREDITORI					
Ilgtermiņa kreditori					
Uzkrājumi paredzamajiem nodokļiem		309 800	440 806	314 008	446 793
Aizņēmumi no kredītiestādēm	20	4 944 134	7 034 869	5 287 420	7 523 321
Citi aizņēmumi	21	216 828	308 518	318 420	453 071
Parādi piegādātājiem un darbuņēmējiem		1 256 836	1 788 317	-	-
Nodokļi un sociālās apdrošināšanas obligātās iemaksas	22	394 981	562 007	592 471	843 010
KOPĀ		7 122 579	10 134 517	6 512 319	9 266 195
Īstermiņa kreditori					
Aizņēmumi no kredītiestādēm	20	3 482 417	4 955 033	2 549 709	3 627 909
Citi aizņēmumi	21	172 536	245 497	225 215	320 452
No pircējiem saņemtie avansi		356 829	507 722	113 717	161 805
Parādi piegādātājiem un darbuņēmējiem	24	3 295 409	4 688 945	1 569 006	2 232 494
Parādi radniecīgajiem uzņēmumiem		344 786	490 586	102 156	145 355
Nodokļi un sociālās apdrošināšanas obligātās iemaksas	22	927 621	1 319 886	633 225	900 998
Uzņēmuma ienākuma nodoklis		16 870	24 004	75 636	107 620
Uzkrātās saistības	23	735 757	1 046 888	714 713	1 016 945
KOPĀ		9 332 225	13 278 560	5 983 377	8 513 578
KOPĀ KREDITORI		16 454 804	23 413 077	12 495 696	17 779 774
KOPĀ PASĪVS		31 228 804	44 434 585	28 690 757	40 823 269

Pielikums ir šī finanšu pārskata neatņemama sastāvdaļa.

Finanšu un iespējamās saistības: skatīt pielikuma 25. piezīmi.

Koncerna valdes vārdā:

Valdes priekšsēdētājs
Valērijs Maligins



2009. gada 27. februārī

Konsolidētais naudas plūsmas pārskats

	31.12.2008. LVL	31.12.2008. EUR	31.12.2007. LVL	31.12.2007. EUR
Naudas plūsma saimnieciskās darbības rezultātā				
Pārskata gada peļņa (zaudējumi) pirms nodokļiem	(1 421 061)	(2 021 988)	528 105	751 426
Korekcijas:				
Pamatlīdzekļu nolietojums un nemateriālo ieguldījumu amortizācija	2 668 974	3 797 608	2 214 412	3 150 824
Pamatlīdzekļu un ieguldījumu izslēgšana	68 167	96 993	24 222	34 465
Uzkrājumu pieaugums/(samazinājums)	(60 314)	(85 820)	102 145	145 339
Atvaļinājuma rezerves pieaugums	-	-	47 948	68 224
Uzkrājumi ilgtermiņa ieguldījumu vērtības samazinājumam	328	467	4 059	5 775
Zaudējumi no līdzdalības koncerna asociēto uzņēmumu kapitālā	32 631	46 430	-	-
Procentu maksājumi un tamlīdzīgas izmaksas	607 094	863 817	460 209	654 818
Procentu ieņēmumi	(37 492)	(53 346)	-	-
Nerealizētie (peļņa)/ zaudējumi no valūtas kursu svārstībām	105 298	149 826	-	-
Nauda saimnieciskās darbības rezultātā pirms apgrozāmā kapitāla izmaiņām	1 963 624	2 793 986	3 381 100	4 810 872
Krājumu (pieaugums)	(611 155)	(869 595)	(1 876 066)	(2 669 401)
Debitoru parādu un nākamo periodu izmaksu (pieaugums)	135 849	193 296	1 528 115	2 174 312
Kreditoru parādu pieaugums	857 107	1 219 553	(959 764)	(1 365 621)
Nauda saimnieciskās darbības rezultātā	2 345 425	3 337 240	2 073 385	2 950 161
Samaksātie procenti	(596 552)	(848 817)	(458 901)	(652 957)
Samaksātais uzņēmumu ienākuma nodoklis	(196 893)	(280 153)	-	-
Samaksātais nekustamā īpašuma nodoklis	(68 717)	(97 775)	-	-
Neto nauda saimnieciskās darbības rezultātā	1 483 263	2 110 494	1 614 484	2 297 204
Naudas plūsma ieguldījumu izmaiņu rezultātā				
Nemateriālo ieguldījumu un pamatlīdzekļu iegāde	(2 720 665)	(3 871 158)	(4 553 334)	(6 478 811)
legādāti ieguldījumi radniecīgos uzņēmumos	(283 000)	(402 673)	-	-
Ieņēmumi no nemateriālo ieguldījumu un pamatlīdzekļu pārdošanas	1 708	2 430	175 000	249 003
Saņēmti procenti	26 374	37 527	-	-
Avansa maksājumi par finanšu ieguldījumiem	-	-	(540 950)	(769 703)
(Izsniegtie) aizdevumi	(338 565)	(481 735)	(134 000)	(190 665)
Atmaksātie aizdevumi	279 163	397 213	517 555	736 414
Neto nauda ieguldījumu izmaiņu rezultātā	(3 034 985)	(4 318 395)	(4 535 729)	(6 453 761)
Naudas plūsma finansēšanas darbības rezultātā				
Ieņēmumi no akciju emisijas	-	-	2 584 268	3 677 082
(Atmaksātie) aizņēmumi	(41 187 977)	(58 605 211)	(1 001 002)	(1 424 298)
Saņemtie aizņēmumi	41 698 166	59 331 145	2 330 836	3 316 481
Neto nauda finansēšanas darbības rezultātā	510 189	725 934	3 914 102	5 569 265
Naudas pieaugums (samazinājums)	(1 041 533)	(1 481 967)	992 857	1 412 708
Nauda pārskata gada sākumā	1 078 604	1 534 715	85 747	122 007
Nauda pārskata gada beigās	37 071	52 747	1 078 604	1 534 715

Pielikums ir šī finanšu pārskata neatņemama sastāvdaļa.

Konsolidētais pašu kapitāla izmaiņu pārskats

	Pamatkapitāls		Akciju	Akciju	Nesegtie	Nesegtie	Pašu kapitāls	Pašu kapitāls
	LVL	EUR	emisijas uzcenojums	emisijas uzcenojums	ieņēmumi (zaudējumi)	ieņēmumi (zaudējumi)	kopā	kopā
	LVL	EUR	LVL	EUR	LVL	EUR	LVL	EUR
2007.gada 31.decembrī	14 085 078	20 041 260	1 759 708	2 503 839	350 275	498 396	16 195 061	23 043 496
Pārskata gada peļņa	-	-	-	-	(1 421 061)	(2 021 988)	(1 421 061)	(2 021 988)
2008.gada 31.decembrī	14 085 078	20 041 260	1 759 708	2 503 839	(1 070 786)	(1 523 591)	14 774 000	21 021 508

Pielikums ir šī finanšu pārskata neatņemama sastāvdaļa.

Finanšu pārskata pielikums

1. Vispārīga informācija par Koncernu

Olainfarm Koncerns (turpmāk tekstā – Koncerns) nodarbojas ar ķīmiski-farmaceutiskās produkcijas ražošanu un izplatīšanu.

AS „Olainfarm” (turpmāk tekstā – Koncerna mātes uzņēmums) reģistrēta Latvijas Republikas Uzņēmumu reģistrā 1991. gada 10. jūnijā (atkārtoti 1997. gada 27. martā) un ierakstīta Latvijas Republikas Komercreģistrā 2004. gada 4. augustā.

Koncerna mātes uzņēmuma akcijas tiek kotētas Rīgas Fondu biržā.

Šo konsolidēto finanšu pārskatu valde apstiprinājusi 2009. gadā 27.februārī.

Koncerna mātes uzņēmuma akcionāriem ir tiesības pēc finanšu pārskata izdošanas veikt tajā labojumus.

2. Nozīmīgu grāmatvedības uzskaites principu kopsavilkums

Finanšu pārskata sagatavošanas pamatnostādnes

Konsolidētais finanšu pārskats sagatavots saskaņā ar sākotnējās vērtības uzskaites principu. Finanšu pārskatā par naudas vienību lietota Latvijas Republikas naudas vienība Lats (Ls)..

AS „Olainfarm” konsolidētais finanšu pārskats sagatavots saskaņā ar ES pieņemtajiem Starptautiskajiem finanšu pārskatu standartiem (SFPS).

Konsolidācija

Konsolidētais finanšu pārskats ietver AS „Olainfarm” un tās meitas uzņēmumu sagatavots par periodu no 2008.gada 1.janvāra līdz 30.septembrim.

Meitas uzņēmumi tiek pilnībā konsolidēti, sākot ar to iegādes datumu, proti, ar datumu, kurā Koncerns ieguvis kontroli pār meitas uzņēmumiem, un konsolidācija tiek turpināta līdz brīdim, kad Koncerns pārstāj kontrolēt attiecīgos meitas uzņēmumus.

Koncerna meitas uzņēmumu finanšu pārskati sagatavoti par to pašu pārskata periodu kā Koncerna mātes uzņēmuma finanšu pārskati, piemērojot tos pašus grāmatvedības principus.

Koncerna mātes uzņēmuma un tā meitas uzņēmumu finanšu pārskati ir konsolidēti Koncerna finanšu pārskatā, apvienojot attiecīgos aktīvu un saistību, kā arī ieņēmumu un izmaksu posteņus. Koncerna finanšu pārskata sagatavošanas gaitā ir izslēgta Koncernā ietilpstošo uzņēmumu savstarpēji saistītā nerealizētā peļņa, savstarpējie norēķini, savstarpēji piederošās kapitāla daļas, dividendes un citi savstarpēji darījumi. Mazākuma līdzdalība tiek aprēķināta attiecībā uz tiem uzņēmumiem, kas ir pilnībā konsolidēti, bet pilnībā nepieder AS „Olainfarm”.

Izmaiņas grāmatvedības principos un informācijas sniegšanā

Pārskata periodā spēkā stājās šādi jauni un grozīti SFPS un SFPIK interpretācijas:

- SFPS Nr. 7 „Finanšu instrumenti: informācijas atklāšana”;
- SGS Nr. 1 „Finanšu pārskatu sniegšana” grozījumi;
- SFPIK interpretācijas Nr. 7, Nr. 8, Nr. 9 un Nr. 10.

2. Nozīmīgi grāmatvedības uzskaites principi (turpinājums)

Izmaiņas grāmatvedības principos un informācijas sniegšanā (turpinājums)

Jaunie pieņemtie standarti un interpretācijas:

Pārskata gadā Koncerns piemērojis šādus jaunus un grozītus SFPS un SFPIK interpretācijas:

SFPS Nr. 7 „Finanšu instrumenti: informācijas atklāšana” (spēkā attiecībā uz pārskata periodiem, kas sākas 2007. gada 1. janvārī vai vēlāk)

SFPS Nr. 7 nosaka, ka finanšu pārskatos jāatspoguļo informācija, kas ļautu to lietotājiem novērtēt Koncerna finanšu instrumentu nozīmīgumu un ar šiem finanšu instrumentiem saistīto risku raksturu un lielumu. Attiecīgā jaunā papildu informācija ir atspoguļota viscaur šajos finanšu pārskatos. SFPS Nr. 7 pieņemšana nav ietekmējusi Koncerna finansiālo stāvokli vai darbības rezultātus.

SGS Nr. 1 „Finanšu pārskatu sniegšana” grozījumi (spēkā attiecībā uz pārskata periodiem, kas sākas 2007. gada 1. janvārī vai vēlāk)

Šī standarta grozījumi nosaka, ka Koncernam jāsniedz papildu informācija, kas ļautu finanšu pārskatu lietotājiem novērtēt Koncerna kapitāla pārvaldības mērķus, politikas un procesus. Šī papildu informācija sniegta pielikuma 30. piezīmē.

SFPIK interpretācija Nr. 7 „Pārveidošanas metodes pielietošana saskaņā ar SGS Nr. 29 „Finanšu pārskati valstīs ar hiperinflāciju” (spējā attiecībā uz pārskata periodiem, kas sākas 2006. gada 1. martā vai vēlāk)

Šajā interpretācijā norādīts, kā piemērot SGS Nr. 29 prasības pārskata periodā, kurā uzņēmums konstatējis, ka valstī, kuras valūtā tas sniedz pārskatus, pastāv hiperinflācija, ja iepriekšējā pārskata periodā šajā valstī hiperinflācijas nebija. Šī interpretācija uz Koncernu neattiecas.

SFPIK interpretācija Nr. 8 „SFPS Nr. 2 darbības joma” (spēkā attiecībā uz pārskata periodiem, kas sākas 2006. gada 1. maijā vai vēlāk)

Saskaņā ar šo interpretāciju SFPS Nr. 2 jāpiemēro visiem darījumiem, kuros uzņēmums nevar identificēt dažas vai visas saņemtās preces, īpaši tiem darījumiem, par kuriem tiek maksāts, emitējot pašu kapitāla instrumentus, kuru vērtība noteikta zemāka nekā to patiesā vērtība. Šī interpretācija uz Koncernu neattiecas.

SFPIK interpretācija Nr. 9 „Iegulto atvasināto finanšu instrumentu pārvērtēšana” (spēkā attiecībā uz pārskata periodiem, kas sākas 2006. gada 1. jūnijā vai vēlāk)

Šī interpretācija nosaka, ka datums, kurā jānovērtē iegultie atvasinātie finanšu instrumenti, ir datums, kurā uzņēmums pirmo noslēdz attiecīgo līgumu, un šo instrumentu pārvērtēšana jāveic tikai tādā gadījumā, ja līgumā tiek veikti grozījumi, kas būtiski maina naudas plūsmas. Šī interpretācija uz Koncernu neattiecas.

SFPIK interpretācija Nr. 10 „Starpperioda finanšu pārskati un vērtības samazināšanās” (spēkā attiecībā uz pārskata periodiem, kas sākas 2006. gada 1. novembrī vai vēlāk)

Saskaņā ar šo interpretāciju uzņēmums nedrīkst reversēt zaudējumus no vērtības samazināšanās, kas iepriekšējā starpperiodā atzīti attiecībā uz nemateriālo vērtību vai ieguldījumiem vai nu pašu kapitāla instrumentos, vai sākotnējā vērtībā uzskaitītos finanšu aktīvos. Tā kā Koncerns iepriekšējā starpperiodā nebija reversējis nekādus zaudējumus no vērtības samazināšanās, minētā interpretācija neietekmē ne Koncerna finansiālo stāvokli, ne tā darbības rezultātu.

SFPS Nr. 8 „Darbības segmenti” (spēkā pēc pieņemšanas ES, bet ne ātrāk kā attiecībā uz pārskata periodiem, kas sākas 2009. gada 1. janvārī vai vēlāk)

Šis standarts nosaka prasības informācijas atklāšanai par Koncerna darbības segmentiem un anulē prasības noteikt Koncerna primāros (uzņēmējdarbības) un sekundāros (ģeogrāfiskos) segmentus. Koncerns noteicis, ka tā darbības segmenti ir tādi paši kā iepriekš saskaņā ar SGS Nr. 14 „Informācijas sniegšana par segmentiem” noteiktie uzņēmējdarbības segmenti. Papildu informācija par katru no šiem segmentiem, ieskaitot koriģēto salīdzinošo informāciju, sniegta pielikuma 29. piezīmē.

Koncerns nav piemērojis šādus SFPS un SFPIK interpretācijas, kas ir izdotas, bet vēl nav stājušās spēkā:

SGS Nr. 23 „Aizņēmumu izmaksas” (grozīts, spēkā attiecībā uz pārskata periodiem, kas sākas 2009. gada 1. janvārī vai vēlāk, iespējama ātrāka piemērošana)

Grozītais SGS Nr. 23 nosaka, ka visas aizņēmumu izmaksas ir jākapitalizē, ja tās ir tieši attiecināmas uz kritērijiem atbilstoša aktīva iegādi, rekonstrukciju vai ražošanu. Iespēja tūlīt atzīt šādas izmaksas peļņas vai zaudējumu aprēķinā ir izslēgta. Grozītais standarts piemērojams aizņēmumu izmaksām, kas attiecas uz kritērijiem atbilstošajiem aktīviem, kas kapitalizēti, sākot ar 2009. gada 1. janvārī vai vēlāk. Koncerns joprojām izvērtē šī grozītā standarta ietekmi uz tā finanšu pārskatu.

2. Nozīmīgi grāmatvedības uzskaites principi (turpinājums)

Izmaiņas grāmatvedības principos un informācijas sniegšanā (turpinājums)

SFPIK interpretācija Nr. 11 „SFPS Nr. 2 - Darījumi Koncerna ietvaros un maksājumi ar pašu akcijām” (spēkā attiecībā uz pārskata periodiem, kas sākas 2007. gada 1. martā vai vēlāk)

Šī interpretācija sniedz norādījumus par darījumu klasificēšanu darījumos, par kuriem norēķini veikti ar akcijām, un darījumos, par kuriem norēķini veikti naudā, kā arī norādījumus, kā katra atsevišķā Koncerna uzņēmuma finanšu pārskatā uzskaitāmi darījumi, par kuriem norēķini veikti ar akcijām un kuros iesaistīti divi vai vairāki viena un tā paša Koncerna uzņēmumi. Šī interpretācija uz Koncernu neattiecas.

SFPIK interpretācija Nr. 12 „Pakalpojumu koncesijas līgumi” (spēkā attiecībā uz pārskata periodiem, kas sākas 2008. gada 1. janvārī vai vēlāk).

Interpretācijā norādīts, kā pakalpojumu koncesiju operatoriem būtu jāpiemēro esošie Starptautiskie finanšu pārskatu standarti (SFPS), lai uzskaitītu no pakalpojumu koncesijas līgumiem izrietošās saistības un tiesības.

SFPIK interpretācija Nr. 13 „Klientu lojalitātes programmas”

SFPIK interpretācija Nr. 13 izdota 2007. gada jūnijā un stāties spēkā attiecībā uz pārskata periodiem, kas sākas 2008. gada 1. jūlijā vai vēlāk. Saskaņā ar šo interpretāciju klientu bonuspunkti tiek uzskaitīti kā atsevišķa tā pārdošanas darījuma komponente, kuras ietvaros tie piešķirti, līdz ar to daļa no saņemtās atlīdzības patiesās vērtības tiek attiecināta uz bonuspunktiem un pārņemti uz periodu, kad šie bonuspunkti tiek izmantoti. Šī interpretācija uz Koncernu neattiecas.

SFPIK interpretācija Nr. 14 „SGS Nr. 19 – Noteikta pensiju plāna aktīva ierobežojums, minimālās finansējuma prasības un to savstarpējā iedarbība”

SFPIK interpretācija Nr. 14 izdota 2007. gada jūlijā un stāties spēkā attiecībā uz pārskata periodiem, kas sākas 2008. gada 1. janvārī vai vēlāk. Šajā interpretācijā izklāstīts, kā noteikt ierobežojumu noteikta pensiju plāna pārpalikumam, kas saskaņā ar SGS Nr. 19 „Darbinieku pabalsti” var tikt atzīts kā aktīvs. Šī interpretācija uz Koncernu neattiecas.

Grozījumi SFPS Nr. 2 „Maksājumi ar akcijām – akciju piešķiršanas nosacījumi un anulēšana”

Šie SFPS Nr. 2 „Maksājumi ar akcijām” grozījumi publicēti 2008. gada janvārī un stāties spēkā attiecībā uz pārskata periodiem, kas sākas 2009. gada 1. janvārī vai vēlāk. Grozītais standarts sašaurina „akciju piešķiršanas nosacījumu” līdz nosacījumam, kas ietver skaidri noteiktu vai domājamu prasību sniegt noteiktus pakalpojumus. Nekādi citi nosacījumi, kas jāņem vērā, nosakot piešķirto akciju patieso vērtību, nav uzskatāmi par akciju piešķiršanas nosacījumiem. Ja atlīdzība nepienākas, jo vai nu uzņēmums, vai līgumslēdzēja puse nav izpildījusi nosacījumus, kas nav akciju piešķiršanas nosacījumi, tiek uzskatīts, ka akciju piešķiršana tiek anulēta. Šī interpretācija uz Koncernu neattiecas.

SFPS Nr. 3 „Uzņēmējdarbības apvienošana” un SGS Nr. 27 „Konsolidētie un atsevišķie finanšu pārskati” jaunā redakcija

Šo standartu jaunās redakcijas izdota 2008. gada janvārī un stāties spēkā attiecībā uz pārskata periodiem, kas sākas 2009. gada 1. jūlijā vai vēlāk. SFPS Nr. 3 jaunā redakcija ievieš vairākas izmaiņas uzņēmējdarbības uzskaitē, kas ietekmēs atzīto nemateriālo vērtību un atspoguļotos rezultātus tajā periodā, kad notikusi attiecīgā uzņēmumu iegāde, kā arī turpmākos atspoguļotos rezultātus. SGS Nr. 27 jaunā redakcija nosaka, ka izmaiņas līdzdalībā meitas uzņēmumu kapitālā jāuzskaita kā darījumi ar pašu kapitālu. Līdz ar to šādas izmaiņas neietekmēs nemateriālo vērtību un neradīs nekādu peļņu vai zaudējumus. Bez tam šī jaunā redakcija maina arī meitas uzņēmuma zaudējumu uzskaiti, kā arī kontroles pār meitas uzņēmumu zaudēšanas uzskaiti. SFPS Nr. 3 un SGS Nr. 27 jaunās redakcijas nav piemērojamas ar atpakaļejošu spēku un ietekmēs turpmākās iegādes un darījumus ar mazākuma līdzdalību.

SGS Nr. 1 „Finanšu pārskatu sniegšana” jaunā redakcija

SGS Nr. 1 „Finanšu pārskatu sniegšana” jaunā redakcija izdota 2007. gada septembrī un stāties spēkā attiecībā uz pārskata periodiem, kas sākas 2009. gada 1. janvārī vai vēlāk. Standartā nošķirtas ar īpašniekiem saistītās izmaiņas un ar īpašniekiem nesaistītās izmaiņas pašu kapitālā. Pašu kapitāla izmaiņu pārskats ietvers tikai informāciju par darījumiem ar īpašniekiem, kamēr visas pārējās ar īpašniekiem nesaistītās izmaiņas tiks atspoguļotas vienā rindīņā. Bez tam standarta jaunā redakcija ievieš prasību sagatavot pārskatu par pilnu peļņu, kas atspoguļotu visus peļņas vai zaudējumu aprēķinā atzītos ieņēmumu un izmaksu posteņus vai nu vienā pārskatā, vai divos savstarpēji saistītos pārskatos. Koncerns joprojām apsver, vai tam būs viens vai divi pārskati.

Grozījumi SGS Nr. 32 un SGS Nr. 1 - Finanšu instrumenti ar pirmstermiņa dzēšanas tiesībām

Grozījumi SGS Nr. 32 un SGA Nr. 1 izdoti 2008. gada februārī un stāties spēkā attiecībā uz pārskata periodiem, kas sākas 2009. gada 1. janvārī vai vēlāk. Grozījumi SGS Nr. 32 nosaka, ka gadījumā, ja tiek izpildīti noteikti kritēriji, atsevišķi finanšu instrumenti ar pirmstermiņa dzēšanas tiesībām un no likvidācijas izrietošās saistības jāuzskaita pašu kapitālā. Grozījumi SGS Nr. 1 paredz noteiktas informācijas sniegšanu par finanšu instrumentiem ar pirmstermiņa dzēšanas tiesībām, kas atzīti pašu kapitālā. Koncerns neuzskata, ka šie grozījumi varētu ietekmēt Koncerna finanšu pārskatu.

2. Nozīmīgi grāmatvedības uzskaites principi (turpinājums)

Aplēses un pieņēmumi

Sagatavojot konsolidēto finanšu pārskatu saskaņā ar SFPS, vadībai nākas pamatoties uz noteiktām aplēsēm un pieņēmumiem, kas attiecas uz aktīvu, saistību, ieņēmumu un izdevumu atzīšanu un uzrādāmajām iespējamām saistībām. Aplēses galvenokārt attiecas uz produktu izstrādes izmaksu kapitalizāciju, pamatlīdzekļu kalpošanas laiku, šaubīgo debitoru un novecojušo krājumu atzīšanu, kā arī uz vērtības samazināšanās novērtējumu. Lai gan šīs aplēses ir sagatavotas, balstoties uz visaptverošo vadības rīcībā esošo informāciju par pašreizējiem notikumiem un darbībām, faktiskie rezultāti var atšķirties no tām.

Produktu attīstības izmaksas

Attīstības izmaksas tiek kapitalizētas saskaņā ar tālāk tekstā izklāstīto uzskaites politiku. Sākotnēji izmaksas tiek kapitalizētas, pamatojoties uz vadības lēmumu par to, ka ir gūta pietiekama pārliecība par attiecīgo produktu izstrādes tehnoloģisko un ekonomisko lietderību. Parasti tas notiek, kad produkta attīstības projektā sasniegts noteikts līmenis atbilstoši projekta vadības modelim. Nosakot kapitalizējamo summu apmēru, vadība izdara pieņēmumus par paredzamajām no attiecīgajiem aktīviem izrietošajām nākotnes naudas plūsmām, piemērojamajām diskonta likmēm un paredzamo ekonomisko labumu gūšanas laiku.

Nefinanšu aktīvu vērtības samazinājums

Koncerns katrā bilances datumā izvērtē, vai pastāv nefinanšu aktīvu vērtības samazināšanās pazīmes. Nefinanšu aktīvu iespējamās vērtības samazināšanās pārbaude tiek veikta, ja pastāv pazīmes, ka attiecīgo aktīvu bilances vērtība varētu būt neatgūstama.

Informācija par nozīmīgām vadības aplēsēm un pieņēmumiem sniegta šādās finanšu pārskata pielikuma piezīmēs: par produktu izstrādes izmaksām un nefinanšu aktīvu vērtības samazinājumu – 10. piezīmē; par nolietojumu – 11. piezīmē; par uzkrājumiem nedrošiem parādiem – 13. piezīmē; par uzkrājumiem lēna apgrozījuma krājumiem - 12. piezīmē.

Ārvalstu valūtu pārvērtēšana

Uzņēmuma funkcionālā valūta un uzrādīšanas valūta ir Latvijas Republikas naudas vienība Lats (Ls). Visi darījumi ārvalstu valūtās ir pārvērtēti latos pēc Latvijas Bankas oficiāli noteiktā valūtas kursa attiecīgā darījuma veikšanas dienā. Monetārie aktīvi un saistības ārvalstu valūtās tiek pārrēķinātas latos pēc Latvijas Bankas noteiktā valūtas kursa pārskata gada pēdējā dienā. Valūtu kursa starpības, kas rodas no norēķiniem valūtās vai, atspoguļojot aktīvu un saistību posteņus, lietojot valūtas kursus, kuri atšķiras no sākotnēji darījumu uzskaitē izmantotajiem valūtas kursiem, tiek atzītas peļņas vai zaudējumu aprēķinā neto vērtībā.

Pēdējos divos gados valūtas maiņas kursi (Ls pret EUR un USD) bija šādi:

	<u>31.12.2008</u>	<u>31.12.2007.</u>
EUR	0.702804	0.702804
USD	0.495	0.484

Pārskata datumā ārvalstu meitas uzņēmuma monetārie un nemonetārie aktīvi un saistības tiek pārvērtētas valūtā, kādā Grupa sagatavo savu finanšu pārskatu, piemērojot bilances datumā spēkā esošo valūtas kursu, un peļņas vai zaudējuma aprēķina posteņi tiek pārvērtēti, piemērojot pārskata gada svērto vidējo valūtu kursu. Valūtas kursa starpības tiek klasificētas kā atsevišķa pašu kapitāla komponente.

Pētniecības darba un attīstības izmaksas

Pētniecības darbu izmaksas tiek iekļautas peļņas vai zaudējumu aprēķinā to rašanās brīdī. Ar konkrētu projektu saistītas attīstības izmaksas tiek pārnestas uz nākamajiem periodiem, ja to atgūstamību nākotnē var uzskatīt par pamatoti pierādītu un arī izpildās visi pārējie kritēriji, kas ir noteikti SFPS Nr. 38 „Nemateriālie aktīvi”. Amortizācija visām uz nākamajiem periodiem pārnestajām izmaksām tiek aprēķināta visā attiecīgā projekta paredzamajā realizācijas laikā.

Ja attiecīgais aktīvs netiek izmantots, attīstības izmaksu bilances vērtība tiek pārskatīta katru gadu, lai noteiktu tās iespējamo vērtības samazināšanos. Citos gadījumos šāda pārskatīšana tiek veikta, ja kādi notikumi vai apstākļu maiņa liecina, ka bilances vērtība varētu būt neatgūstama.

2. Nozīmīgi grāmatvedības uzskaites principi (turpinājums)

Patenti

Patentus uz noteiktu laika periodu piešķir attiecīgā valsts institūcija. Līdz ar to patentiem ir noteikts ierobežots lietderīgās lietošanas laiks, kurā tiek aprēķināts nolietojums, izmantojot lineāro metodi. Informācija par saņemtajiem patentiem sniegta pielikuma 10. piezīmē.

Pārējie nemateriālie aktīvi

Pārējie nemateriālie aktīvi galvenokārt sastāv no preparātu ražošanas tehnoloģiju iegādes izmaksām, zāļu reģistrācijas maksas un datorprogrammām. Nemateriālie aktīvi ir uzskaitīti to sākotnējā vērtībā, kura tiek amortizēta aktīvu lietderīgās izmantošanas laikā, izmantojot lineāro metodi. Nemateriālajiem aktīviem amortizācijas likme ir noteikta 20% - ražošanas tehnoloģijām un 20-25% - pārējiem nemateriālajiem aktīviem.

Ja kādi notikumi vai apstākļu maiņa liecina, ka nemateriālo aktīvu bilances vērtība varētu būt neatgūstama, attiecīgo nemateriālo aktīvu vērtība tiek pārskatīta, lai noteiktu to vērtības samazināšanos. Tas neattiecas uz nemateriālās vērtības samazināšanos, kas tiek noteikta katru gadu. Zaudējumi vērtības samazināšanās rezultātā tiek atzīti, ja nemateriālo aktīvu bilances vērtība pārsniedz tā atgūstamo summu.

Nemateriālo aktīvu ar nenoteiktu lietderīgās lietošanas laiku un nemateriālo aktīvu, kas netiek izmantoti, vērtības samazināšanās tiek pārbaudīta reizi gadā, novērtējot katru nemateriālo aktīvu atsevišķi vai naudu ienesošās vienības līmenī.

Nefinanšu aktīvu vērtības samazināšanās

Katra pārskata gada beigās Koncerns pārbauda, vai nav novērojamas aktīvu vērtības samazināšanās pazīmes. Ja šādas pazīmes eksistē vai ja ir jāveic aktīva ikgadējā vērtības samazināšanās pārbaude, Koncerns aplēš attiecīgā aktīva atgūstamo summu. Aktīva atgūstamā summa ir aktīva vai naudu ienesošās vienības patiesā vērtība mīnus pārdošanas izmaksas vai aktīva vai naudu ienesošās vienības lietošanas vērtība atkarībā no tā, kura no šīm summām ir lielāka. Atgūstamā summa tiek noteikta katram aktīvam atsevišķi, ja vien attiecīgais aktīvs nerada ienākošas naudas plūsmas, kas lielā mērā nav atkarīgas no citu aktīvu vai aktīvu grupu naudas plūsmām. Ja aktīva bilances vērtība ir lielāka par tā atgūstamo summu, tiek atzīta aktīva vērtības samazināšanās un aktīvs tiek norakstīts līdz tā atgūstamajai summai. Nosakot lietošanas vērtību, aplēstās nākotnes naudas plūsmas tiek diskontētas līdz to tagadnes vērtībai, izmantojot pirmsnodokļa diskonta likmi, kas atspoguļo pašreizējo tirgus vērtējumu naudas vērtībai laikā un aktīvam raksturīgos riskus. Lai noteiktu patieso vērtību mīnus pārdošanas izmaksas, tiek izmantots atbilstošs vērtēšanas modelis.

Pamatlīdzekļi

Pamatlīdzekļi ir uzskaitīti to sākotnējā vērtībā, atskaitot uzkrāto nolietojumu un vērtības samazinājumu. Zemei nolietojums netiek aprēķināts. Nolietojums tiek aprēķināts šādā aktīva lietderīgās lietošanas laikā, izmantojot lineāro metodi:

	% gadā
<i>Ēkas un būves</i>	5
<i>lekārtas un mašīnas</i>	10-15
<i>Datori un programmatūra</i>	25
<i>Pārējie pamatlīdzekļi</i>	20

Nolietojumu aprēķina, sākot ar nākamo mēnesi pēc pamatlīdzekļu nodošanas ekspluatācijā vai iesaistīšanas saimnieciskajā darbībā. Katrai pamatlīdzekļa daļai, kuras izmaksas ir būtiskas attiecībā pret šī pamatlīdzekļa kopējām izmaksām, nolietojums jāaprēķina atsevišķi. Ja uzņēmums atsevišķi nolieto dažas pamatlīdzekļa daļas, tas atsevišķi nolieto arī atlikušās šī paša pamatlīdzekļa daļas. Atlikumu veido tās pamatlīdzekļa daļas, kas atsevišķi nav svarīgas. Atlikušo daļu nolietojumu aprēķina, izmantojot tuvināšanas metodes, lai patiesi atspoguļotu to lietderīgās lietošanas laiku.

Ja pamatlīdzekļi tiek pārdoti vai norakstīti, to sākotnējā vērtība un uzkrātais nolietojums tiek izslēgts no uzskaites, un peļņa vai zaudējumi no pamatlīdzekļu pārdošanas vai norakstīšanas tiek atspoguļoti peļņas vai zaudējumu aprēķinā.

Pamatlīdzekļu sākotnējo vērtību veido iegādes cena, tajā skaitā ievadomitas nodevas un neatskaitāmie iegādes nodokļi, kā arī jebkuras tieši attiecināmas izmaksas aktīvu sagatavošanai darba stāvoklim un nogādāšanai to atrašanās vietā atbilstoši to paredzētajai lietošanai. Tādas izmaksas kā remonta un uzturēšanas izmaksas, kas rodas pēc pamatlīdzekļu nodošanas ekspluatācijā, parasti tiek atspoguļotas peļņas vai zaudējumu aprēķinā to rašanās brīdī.

2. Nozīmīgi grāmatvedības uzskaites principi (turpinājums)

Pamatlīdzekļi (turpinājums)

Ja kādi notikumi vai apstākļu maiņa liecina, ka pamatlīdzekļu bilances vērtība varētu būt neatgūstama, attiecīgo pamatlīdzekļu vērtība tiek pārskatīta, lai noteiktu to vērtības samazināšanos. Ja eksistē vērtības neatgūstamības pazīmes un ja aktīva bilances vērtība pārsniedz aplēsto atgūstamo summu, aktīvs tiek norakstīts līdz tā atgūstamajai summai.

Nepabeigtā celtniecība atspoguļo pamatlīdzekļu izveidošanas un nepabeigto celtniecības objektu izmaksas, un tā tiek uzskaitīta sākotnējā vērtībā. Sākotnējā vērtībā ietilpst celtniecības izmaksas un citas tiešās izmaksas. Nepabeigtajai celtniecībai nolietojums netiek aprēķināts, kamēr attiecīgie aktīvi nav pabeigti un nodoti ekspluatācijā.

Ieguldījumi un pārējie finanšu aktīvi

Saskaņā ar SGS Nr. 39 finanšu aktīvi atkarībā no apstākļiem tiek klasificēti kā finanšu aktīvi patiesajā vērtībā ar pārvērtēšanu peļņas vai zaudējumu aprēķinā, aizdevumi un debitoru parādi, līdz termiņa beigām turēti ieguldījumi vai pārdošanai pieejami finanšu aktīvi. Sākotnēji atzīstot finanšu aktīvus, tie tiek novērtēti to patiesajā vērtībā, bet tādu ieguldījumu gadījumā, kas nav klasificēti kā finanšu aktīvi patiesajā vērtībā ar pārvērtēšanu peļņas vai zaudējumu aprēķinā, pieskaitot tieši attiecināmās darījuma izmaksas.

Katrā bilances datumā Koncerns izvērtē, vai nav notikusi finanšu aktīva vai finanšu aktīvu grupas vērtības samazināšanās.

Koncerns klasificē savus finanšu aktīvus to sākotnējās atzīšanas brīdī un, ja tas ir atļauts un atbilst attiecīgajiem apstākļiem, pārskata šo klasifikāciju katra finanšu gada beigās.

Visi finanšu aktīvu pirkšanas un pārdošanas darījumi, kas veikti saskaņā ar parasto pirkšanas vai pārdošanas veidu, tiek atzīti darījuma dienā, kas ir diena, kad Koncerns apņemas iegādāties attiecīgo aktīvu. Parastais pirkšanas vai pārdošanas veids ir finanšu aktīva pirkšana vai pārdošana saskaņā ar līgumu, kura nosacījumi paredz aktīva piegādi saskaņā ar noteiktu grafiku, kurš parasti noteikts attiecīgā tirgus noteikumos vai konvencijā.

Krājumi

Krājumi tiek uzskaitīti zemākajā no pašizmaksas vai neto realizācijas vērtības.

Izmaksas, kas radušās, nogādājot krājumus to tagadējā atrašanās vietā un stāvoklī, tiek uzskaitītas šādi:

- izejvielas tiek uzskaitītas atbilstoši to pirkšanas izmaksām pēc vidējā svērtā metodes;
- gatavie un nepabeigtie ražojumi tiek uzskaitīti to tiešajās materiālu un darbaspēka izmaksās, pieskaitot ar ražošanu saistītās netiešās izmaksas, kas sastāv no darba algām, elektroenerģijas, nolietojuma un citām ar ražošanu saistītām izmaksām, aprēķinātām pie normāliem ražošanas apjomiem.

Gatavā produkcija ir uzskaitīta zemākajā no pašizmaksas vai neto realizācijas vērtības. Neto realizācijas vērtība ir aplēstā pārdošanas cena parastās uzņēmējdarbības ietvaros, atskaitot aplēstās produkcijas pabeigšanas un pārdošanas izmaksas.

Uzkrājumi novecojušiem krājumiem tiek veidoti, novērtējot katru krājumu vienību atsevišķi. Uzņēmums regulāri novērtē, vai krājumu vērtība nav samazinājusies novecošanas vai bojājumu rezultātā. Attiecīgie zaudējumi tiek iekļauti peļņas vai zaudējumu aprēķinā kā pārdotās produkcijas ražošanas izmaksas. Kad bojātie krājumi tiek fiziski iznīcināti, krājumu vērtība un attiecīgo uzkrājumu vērtība tiek norakstīta.

Pircēju un pasūtītāju parādi un citi debitori

Pircēju un pasūtītāju parādi un citi debitori tiek uzskaitīti un atspoguļoti bilancē atbilstoši sākotnējai rēķinu summai. Uzkrājumi nedrošiem parādiem tiek aplēsti, kad pilnas parāda summas saņemšana vairs nav ticama, novērtējot katru debitoru parādu atsevišķi. Parādi tiek norakstīti, kad to atgūstamība uzskatāma par neiespējamu.

Nauda

Naudu veido nauda bankā un kasē un īstermiņa noguldījumi, kuru sākotnējais dzēšanas termiņš nepārsniedz trīs mēnešus.

Uzkrājumi un atliktās saistības

Uzkrājumi un atliktās saistības ir uzskaitītas, lai ieņēmumus un izmaksas varētu atzīt to rašanās brīdī.

2. Nozīmīgi grāmatvedības uzskaites principi (turpinājums)

Uzkrājumi

Uzkrājumi tiek atzīti, kad Koncernam ir pašreizējs pienākums (juridisks vai prakses radīts), ko izraisījis kāds pagātnes notikums, un pastāv varbūtība, ka šo saistību izpildei būs nepieciešama ekonomiskos labumus ietverošu resursu aizplūšana no Koncerna, un saistību apjomu iespējams pietiekami ticami novērtēt. Ja Koncerns paredz, ka uzkrājumu izveidošanai nepieciešamie izdevumi tiks daļēji vai pilnībā atmaksāti, piemēram, apdrošināšanas līguma ietvaros, šo izdevumu atmaksa tiek atzīta kā atsevišķs aktīvs tikai un vienīgi tad, kad ir praktiski skaidrs, ka šie izdevumi patiešām tiks atmaksāti. Ar jebkādu uzkrājumu saistītās izmaksas peļņas vai zaudējumu aprēķinā tiek atspoguļotas, atskaitot summas, kas atzītas izdevumu atmaksai. Gadījumā, kad būtiska ietekme ir naudas laika vērtībai, uzkrājumi tiek aprēķināti, diskontējot paredzamo nākotnes naudas plūsmu, izmantojot pirmsnodokļu likmi, kas atspoguļo naudas laika vērtības pašreizējo novērtējumu tirgū un riskus, kas attiecas uz konkrētajām saistībām, ja tādi būtu. Ja tiek veikta diskontēšana, uzkrājumu palielināšana laika gaitā tiek atzīta kā aizņēmumu izmaksas.

Aizdevumi un aizņēmumi

Aizdevumi un aizņēmumi sākotnēji tiek atspoguļoti patiesajā vērtībā, no kuras atskaitītas darījuma izmaksas. Pēc sākotnējās atzīšanas aizdevumi un aizņēmumi tiek uzskaitīti to amortizētajā vērtībā; jebkādas starpības starp ieņēmumiem (no kuriem atskaitītas darījuma izmaksas) un dzēšanas vērtību tiek atzītas peļņas vai zaudējumu aprēķinā aizņēmumu perioda laikā, piemērojot efektīvo procentu likmju metodi.

Amortizācijas rezultātā radusies peļņa vai zaudējumi tiek atspoguļoti peļņas vai zaudējumu aprēķinā kā procentu ieņēmumi un izmaksas.

Finanšu aktīvu un saistību atzīšanas pārtraukšana

Finanšu aktīva (vai - atkarībā no apstākļiem - finanšu aktīva daļas vai līdzīgu finanšu aktīvu grupas daļas) atzīšana tiek pārtraukta, kad:

- tiesības uz naudas plūsmām no attiecīgā finanšu aktīva posteņa beidzas;
- Koncerns saglabā tiesības uz naudas plūsmām no finanšu aktīva, bet uzņemas pienākumu veikt visu saņemto naudas plūsmu pārskaitījumus trešām personām bez būtiskas kavēšanās saskaņā ar starpniecības līgumiem; vai
- Koncerns ir nodevis savas tiesības saņemt naudas plūsmas no finanšu aktīva un vai nu a) nodevis būtībā visus riskus un atlīdzības, kas izriet no īpašumtiesībām uz šo aktīvu, vai b) nav ne nodevis, ne saglabājis visus riskus un atlīdzības, kas izriet no īpašumtiesībām uz šo aktīvu, bet ir nodevis kontroli pār attiecīgo finanšu aktīvu.

Ja Koncerns ir nodevis savas tiesības uz naudas plūsmām no finanšu aktīva un nav ne nodevis, ne saglabājis visus riskus un atlīdzības, kas izriet no īpašumtiesībām uz šo aktīvu, nedz arī nodevis kontroli pār šo aktīvu, aktīvs tiek atzīts tādā apmērā, kādā Koncerns saglabā savu iesaisti attiecīgajā aktīvā.

Noma

Finanšu nomas darījumi, kuru ietvaros Koncernam tiek nodoti visi riski un atlīdzība, kas izriet no īpašumtiesībām uz nomas objektu, tiek atzīti bilancē kā pamatlīdzekļi par summu, kas, nomu uzsākot, atbilst nomas ietvaros nomātā īpašuma patiesajai vērtībai, vai, ja tā ir mazāka, minimālo nomas maksājumu pašreizējai vērtībai. Finanšu nomas maksājumi tiek sadalīti starp finanšu izmaksām un saistību samazinājumu, lai katrā periodā nodrošinātu pastāvīgu procentu likmi par saistību atlikumu. Finanšu izmaksas tiek iekļautas peļņas vai zaudējumu aprēķinā kā procentu izmaksas.

Ja ir pietiekams pamats uzskatīt, ka nomas perioda beigās attiecīgais nomas objekts pāries nomnieka īpašumā, par paredzamo izmantošanas laiku tiek pieņemts šī aktīva lietderīgās izmantošanas laiks. Visos citos gadījumos kapitalizēto nomāto aktīvu nolietojums tiek aprēķināts, izmantojot lineāro metodi, aplēstajā aktīvu lietderīgās lietošanas laikā vai nomas periodā atkarībā no tā, kurš no šiem periodiem īsāks.

Aktīvu noma, kuras ietvaros praktiski visus no īpašumtiesībām izrietošos riskus uzņemas un atlīdzību gūst iznomātājs, tiek klasificēta kā operatīvā noma. Nomas maksājumi operatīvās nomas ietvaros tiek uzskaitīti kā izmaksas visā nomas perioda laikā, izmantojot lineāro metodi. Grupas saistības, kas izriet no operatīvās nomas līgumiem, tiek atspoguļotas kā ārpusbilances saistības.

2. Nozīmīgi grāmatvedības uzskaites principi (turpinājums)

leņēmumu atzīšana

leņēmumi tiek atzīti atbilstoši pārlicēbai par iespēju Koncernam gūt ekonomisko labumu un tik lielā apmērā, kādā to iespējams pamatoti noteikt. Atzīstot leņēmumus, tiek ņemti vērā arī šādi nosacījumi:

Preču pārdošana

leņēmumi tiek atzīti, kad Uzņēmums ir nodevis pircējam nozīmīgākos ar īpašumtiesībām uz precēm saistītos riskus un atlīdzības un var pamatoti novērtēt leņēmumu apmēru.

Pakalpojumu sniegšana

Sniegto pakalpojumu vērtībā ietilpst galvenokārt leņēmumi no ūdens attīrīšanas pakalpojumiem. leņēmumi no pakalpojumiem tiek atzīti periodā, kad pakalpojumi tiek sniegti.

Procenti

leņēmumi tiek atzīti atbilstoši uzkrājumu metodei.

Uzņēmumu ienākuma nodoklis

Uzņēmumu ienākuma nodoklis tiek aprēķināts, piemērojot ar nodokli apliekamajam attiecīgajā taksācijas periodā gūtajam ienākumam nodokļa likmi 15% apmērā.

Atliktais uzņēmumu ienākuma nodoklis, kas radies no īslaicīgām atšķirībām, iekļaujot atsevišķus posteņus nodokļu deklarācijās un šajos finanšu pārskatos, ir aprēķināts, izmantojot saistību metodi. Atliktās uzņēmumu ienākuma nodokļa saistības tiek noteiktas, pamatojoties uz nodokļu likmēm, kuras ir paredzēts piemērot tad, kad izzudīs īslaicīgās atšķirības. Galvenās īslaicīgās atšķirības laika ziņā izriet no atšķirīgajām grāmatvedības un nodokļu vajadzībām pielietotajām nolietojuma likmēm pamatlīdzekļiem, atsevišķām nodokļu vajadzībām neatskaitāmiem uzkrājumiem un uz nākamajiem pieciem gadiem pārnestajiem nodokļu zaudējumiem.

Saistītās personas

Personas ir saistītas, ja viena no tām kontrolē otru vai ja tai ir ievērojama ietekme pār otru personu finanšu un saimniecisko lēmumu pieņemšanā. Šo finanšu pārskatu ietvaros saistītās personas ir Koncerna vadība, akcionāri, kā arī Koncernā ietilpstošie uzņēmumi.

Cenu politika darījumos ar saistītajām personām būtiski neatšķiras no Koncerna standarta cenu politikas darījumos ar nesaistītām personām.

Iespējamās saistības un aktīvi

Šajos finanšu pārskatos iespējamās saistības nav atzītas. Tās kā saistības tiek atzītas tikai tad, ja iespējamība, ka līdzekļi tiks izdoti, kļūst pietiekami pamatota. Iespējamie aktīvi šajos finanšu pārskatos netiek atzīti, bet tiek atspoguļoti tikai tad, kad iespējamība, ka ar darījumu saistītie ekonomiskie guvumi nonāks līdz Koncernam, ir pietiekami pamatota.

Notikumi pēc pārskata gada beigām

Finanšu pārskatos tiek atspoguļoti tādi notikumi pēc pārskata gada beigām, kas sniedz papildu informāciju par Koncerna finansiālo stāvokli bilances sagatavošanas datumā (koriģējošie notikumi). Ja notikumi pēc pārskata gada beigām nav koriģējoši, tie tiek atspoguļoti finanšu pārskatu pielikumos tikai tad, ja tie ir būtiski.

Peļņa uz akciju

Peļņa uz vienu akciju ir aprēķināta, izdalot pārskata gada peļņu ar vidējo apgrozībā esošo akciju skaitu pārskata gadā. Vidējais apgrozībā esošo akciju skaits tiek koriģēts, ņemot vērā laika svārstību faktoru.

3. Neto apgrozījums**Uzņēmējdarbības segments**

	31.12.2008.		31.12.2007.	
	LVL	EUR	LVL	EUR
Gatavās formas	18 725 075	26 643 381	16 986 482	24 169 586
Ķīmija	1 591 766	2 264 879	1 976 187	2 811 861
KOPA:	20 316 841	28 908 260	18 962 669	26 981 447

Noīeta segments

	31.12.2008.		31.12.2007.	
	LVL	EUR	LVL	EUR
NVS valstis	14 428 602	20 530 051	12 805 442	18 220 502
Latvija	3 219 004	4 580 230	3 469 340	4 936 426
Eiropas valstis	1 853 838	2 637 774	1 968 883	2 801 468
Baltijas valstis (Lietuva un Igaunija)	558 532	794 719	305 398	434 542
Citas	256 865	365 486	413 605	588 507
KOPA:	20 316 841	28 908 260	18 962 669	26 981 447

4. Pārējie saimnieciskās darbības ieņēmumi

	31.12.2008.		31.12.2007.	
	LVL	EUR	LVL	EUR
Ieņēmumi no apgrozāmo līdzekļu pārdošanas	52 893	75 261	61 404	87 370
Ieņēmumi no notekūdeņu attīrīšanas	152 781	217 388	148 445	211 218
Ieņēmumi no telpu nomas	54 702	77 835	31 018	44 135
Ieņēmumi no ilgtermiņa ieguldījumu pārdošanas, neto	1 708	2 430	113 925	162 101
Ieņēmumi no ēdināšanas pakalpojumiem	44 882	63 862	46 127	65 633
Ieņēmumi no pakalpojumiem	118 749	168 965	-	-
Pārējie saimnieciskās darbības ieņēmumi	96 533	137 354	242 799	345 472
KOPA:	522 250	743 095	643 719	915 930

5. Pārējās saimnieciskās darbības izmaksas

	31.12.2008.		31.12.2007.	
	LVL	EUR	LVL	EUR
Mārketinga izmaksas	4 074 944	5 798 123	2 260 237	3 216 028
Pārdošanas komisijas izmaksas	109 984	156 493	168 522	239 785
Pārējās pārdošanas izmaksas	127 945	182 049	67 900	96 613
Transporta izmaksas	108 524	154 416	124 651	177 362
Medikamentu ekspertīzes izmaksas	22 332	31 776	20 808	29 607
Izstāžu izmaksas	668	950	15 436	21 963
<i>Kopā pārdošanas izmaksas:</i>	<i>4 425 504</i>	<i>6 296 925</i>	<i>2 657 554</i>	<i>3 781 359</i>
Pārējās saimnieciskās darbības izmaksas	285 613	406 391	289 243	411 556
Komandējumu izmaksas	150 477	214 109	135 196	192 367
Apdrošināšanas izmaksas	143 702	204 469	116 686	166 029
Informācija un biznesa konsultācijas	122 330	174 060	32 433	46 148
Jaunu produktu pētniecības un izstrādes izmaksas	108 215	153 976	155 009	220 558
Zāļu ieviešanas un izvešanas atļaujas	85 268	121 326	7 525	10 707
Sakaru izmaksas	75 785	107 833	71 543	101 797
Autoparka uzturēšanas izmaksas	72 699	103 441	90 074	128 164
Reprezentācijas izmaksas	69 426	98 784	51 155	72 787
Pārējie nodokļi	53 685	76 387	79 199	112 690
Ziedu un dāvanu izmaksas	62 633	89 119	94 641	134 662
Kārtējie remontu	57 883	82 361	82 748	117 740
Norakstītie un pārdotie pamatlīdzekļi	56 844	80 882	127 838	181 897
Sociālās infrastruktūras izmaksas	48 742	69 354	47 125	67 053
Materiālās palīdzības izmaksas	44 842	63 804	38 932	55 395
Audita pakalpojumu apmaksa	40 887	58 177	34 500	49 089
Norakstītie apgrozāmie līdzekļi	104 636	148 883	159 769	227 331
Juridisko un revīzijas pakalpojumu izmaksas	33 830	48 136	57 264	81 479
Apsardzes izmaksas	31 122	44 282	28 627	40 733
Naudas apgrozījuma blakus izdevumi	26 819	38 160	27 004	38 423
Ziedojumi	26 747	38 058	39 768	56 585
Izglītības izmaksas	24 535	34 910	23 603	33 584
Viesu uzņemšana	20 031	28 502	44 544	63 380
Biroja izmaksas	20 077	28 567	19 365	27 554
Atkritumu izvešanas izmaksas	19 024	27 068	7 956	11 320
Biedru naudas	15 437	21 965	38 090	54 197
Labaratorijas analīzes	11 917	16 957	10 941	15 568
Administrācijas telpu uzturēšanas izmaksas	7 763	11 046	8 112	11 542
Vīzas, ielūgumi	5 163	7 346	6 455	9 185
Ekolauka zemes noma	4 775	6 794	1 278	1 818
Uzņēmējdarbības riska valsts nodeva	3 289	4 680	3 110	4 425
Humānā palīdzība	1 081	1 538	2 986	4 249
Nedrošiem debitoru parādiem izveidotie/ (atgūtie) uzkrājumi	-	-	9 052	12 880
Piegādātāju audīta izmaksas	-	-	46 650	66 377
Uzkrājumi krājumiem bez noieta	-	-	37 759	53 726
Ēku inventarizācija	-	-	22 828	32 481
Uzkrājums pamatlīdzekļu vērtības samazinājumam	-	-	4 188	5 959
KOPĀ:	6 260 782	8 908 292	4 710 750	6 702 793

6. Finanšu ieņēmumi

	31.12.2008.		31.12.2007.	
	LVL	EUR	LVL	EUR
Uzkrātie procenti par depozītiem un atlikumiem bankas kontos	21 501	30 593	35 054	49 877
Saņēmta soda nauda	4 818	6 855	-	-
Procentu ieņēmumi no aizdevumiem	11 175	15 901	4 624	6 579
Ieņēmumi no valūtas kursu svārstībām, neto	10 503	14 945	-	-
KOPĀ:	47 997	68 294	39 678	56 457

7. Finanšu izmaksas

	31.12.2008.		31.12.2007.	
	LVL	EUR	LVL	EUR
Zaudējumi no valūtas kursu svārstībām, neto	-	-	-	-
Procentu maksājumi par aizdevumiem	555 163	789 926	460 209	654 818
Samaksātā soda nauda	51 955	73 925	53 761	76 495
Komisijas maksa par valūtas maiņu	33 401	47 526	71 091	101 153
KOPĀ:	640 519	911 377	585 061	832 466

8. Personāla izmaksas un darbinieku skaits

	31.12.2008.		31.12.2007.	
	LVL	EUR	LVL	EUR
Atlīdzība par darbu	6 636 880	9 443 429	6 143 245	8 741 050
Valsts sociālās apdrošināšanas obligātās iemaksas	1 429 864	2 034 514	1 278 950	1 819 782
Atvaļinājuma rezerve	402 500	572 705	402 500	572 706
KOPĀ:	8 469 244	12 050 649	7 824 695	11 133 538

	31.12.2008.		31.12.2007.	
	LVL	EUR	LVL	EUR
<u>Uzņēmuma vadība</u>				
Atlīdzība par darbu	508 287	723 227	538 847	766 710
Valsts sociālās apdrošināšanas obligātās iemaksas	108 708	154 678	241 364	343 430
Atvaļinājuma rezerve	37 349	53 142	37 439	53 271
<u>Valdes locekļi</u>				
Atlīdzība par darbu	375 235	533 912	410 786	584 496
Valsts sociālās apdrošināšanas obligātās iemaksas	9 027	12 844	1 160	1 651
Atvaļinājuma rezerve	37 401	53 217	37 401	53 217
<u>Padomes locekļi</u>				
Atlīdzība par darbu	153 855	218 915	160 918	228 966
Valsts sociālās apdrošināšanas obligātās iemaksas	22 607	32 167	23 107	32 878
KOPĀ:	1 252 469	1 782 103	1 451 022	2 064 618

	31.12.2008.	31.12.2007.
Vidējais darbinieku skaits pārskata gadā	1003	1 096

9. Pamata un koriģētā peļņa uz akciju

Peļņa uz akciju tiek aprēķināta, dalot uz akcionāriem attiecināmo pārskata gada peļņu ar vidējo svērto akciju skaitu pārskata periodā. Nākamajā tabulā atspoguļota peļņa uz akciju aprēķinā izmantotā informācija par peļņu un akcijām:

	31.12.2008.		31.12.2007.	
	LVL	EUR	LVL	EUR
Peļņa/ (zaudējumi) uz akciju aprēķinā izmantotie uz akcionāriem attiecināmei pārskata gada peļņa / (zaudējumi)	(1 421 061)	(2 021 988)	335 876	477 908
Vidējais svērtais parasto akciju skaits*	14 085 078	14 085 078	13 489 674	13 489 674
Zaudējumi uz akciju	(0,101)	(0,144)	0,025	0,035

* Vidējais gada laikā emitēto akciju skaits tiek svērts, lai ņemtu vērā jauno akciju emisijas laiku.

Koncerna mātes uzņēmumam nav potenciālu parasto akciju, kurām būtu atšķaidoša ietekme, tādējādi koriģētā peļņa uz akciju sakrīt ar pamata peļņu uz akciju.

10. Nemateriālie aktīvi

	Ražošanas tehnoloģijas *		Patenti**		Pārējie nemateriālie ieguldījumi		KOPĀ	
	LVL	EUR	LVL	EUR	LVL	EUR	LVL	EUR
Sākotnējā vērtība 31.12.2006.	2 201 088	3 131 866	-	-	374 713	533 169	2 575 801	3 665 035
2007 Iegāde	7 058	10 043	950 000	1 351 728	58 010	82 541	1 015 068	1 444 312
2007 Likvidācija	(497 250)	(707 523)	-	-	(57 243)	(81 449)	(554 493)	(788 972)
Sākotnējā vērtība 31.12.2007.	1 710 896	2 434 386	950 000	1 351 728	375 480	534 260	3 036 376	4 320 374
2008 Iegāde	-	-	1 900 000	2 703 456	183 831	261 568	2 083 831	2 965 024
2008 Reklasifikācija	(322 795)	(459 296)	-	-	322 795	459 296	-	-
2008 Likvidācija	(297 489)	(423 289)	-	-	(63 325)	(90 103)	(360 814)	(513 392)
Sākotnējā vērtība 31.12.2008.	1 090 612	1 551 801	2 850 000	4 055 185	818 781	1 165 020	4 759 393	6 772 006
Uzkrātā amortizācija 31.12.2006.	1 144 220	1 628 078	-	-	171 256	243 675	1 315 476	1 871 754
2007 Amortizācija	404 037	574 893	-	-	68 668	97 706	472 705	672 599
2007 Nemateriālo vērtību norakstīšana	(377 818)	(537 587)	-	-	(54 774)	(77 936)	(432 592)	(615 523)
Uzkrātā amortizācija 31.12.2007.	1 170 439	1 665 385	-	-	185 150	263 445	1 355 589	1 928 829
2008 Amortizācija	420 963	598 976	148 018	210 611	91 485	130 171	660 466	939 758
2008 Reklasifikācija	(204 901)	(291 548)	-	-	204 901	291 548	-	-
2008 Nemateriālo vērtību norakstīšana	(295 889)	(421 012)	-	-	(61 866)	(88 027)	(357 755)	(509 040)
Uzkrātā amortizācija 31.12.2008.	1 090 612	1 551 800	148 018	210 611	419 670	597 137	1 658 300	2 359 548
Atlikusi vērtība 31.12.2007.	540 457	769 001	950 000	1 351 728	190 330	270 815	1 680 787	2 391 544
Atlikusi vērtība 31.12.2008.	-	-	2 701 982	3 844 574	399 113	567 887	3 101 095	4 412 461

* Ražošanas tehnoloģijas veido Uzņēmuma iegādātās ķīmiski-farmaceutiskās produkcijas ražošanas tehnoloģijas.

** Patents saņemts uz ķīmiskās molekulas atvasinājuma iegūšanu un izmantošanu. 2008.gadā Uzņēmums strādāja pie attiecīgo produktu ražošanas tehnoloģijas optimizācijas, lai iegūtu tos pēc ekonomiski izdevīgas pašizmaksas. Tā kā šie produkti ir jau esošo produktu atvasinājumi, Uzņēmuma vadība uzskata, ka nepastāv šķēršļu to reģistrācijai. Jaunu produktu eksperimentālās partijas plānots saražot jau 2009.gada 1.ceturksnī, bet rūpnieciskās sērijas 2009.gada beigās. Attiecīgo produktu reģistrācija vairākos potenciālajos tirgos ir plānota 2010. gada beigās vai 2011.gada sākumā.

Patentu iespējamās vērtības samazināšanās pārbaude veikta, pamatojoties uz lietošanas vērtību, kas aprēķināta, izmantojot finanšu budžetos iekļautās naudas plūsmu prognozes. Naudas plūsmu prognozēm piemērotā pirmsnodokļu diskonta likme ir 15%. Pārbaudes rezultātā netika konstatēts nekāds patentu vērtības samazinājums.

Sakarā ar negatīviem darbības rezultātiem OOO "Baltfarm" kapitāla daļas tika pārdotas 2008.gada 4.jūnijā par kopējo summu Ls 1604,4 (2282,9 EUR).

2008. gada 30. augustā A/s Olainfarm iegādājās 100% SIA „Reinolds” kapitāla daļas. SIA „Reinolds” pieder AS „Olainfarm” interesējošs intelektuālais īpašums. Uzņēmuma iegādes vērtība tika noteikta uz neatkarīgu vērtētāju veikta vērtējuma pamata.

11. Pamatlīdzekļi

LVL

	Zeme	Ēkas un būves	Iekārtas un mašīnas	Pārējie pamatlīdzekļi	Pamatlīdzekļu izveidošana un nepabeigto celtniecības objektu izmaksas	KOPĀ
Sākotnējā vērtība 31.12.2006.	55 928	9 127 464	10 102 964	450 309	639 956	20 376 621
legāde	-	1 635 363	1 338 504	294 760	2 279 019	5 547 646
2007 Likvidācija un pārdošana	-	(200 705)	(117 048)	(12 718)	-	(330 471)
Reklasifikācija*	-	-	-	-	(1 731 842)	(1 731 842)
Sākotnējā vērtība 31.12.2007.	55 928	10 562 122	11 324 420	732 351	1 187 133	23 861 954
legāde	-	2 664 844	1 148 099	87 585	1 854 894	5 755 422
2008 Likvidācija un pārdošana	-	(203 827)	(318 253)	(105 855)	-	(627 935)
Reklasifikācija*	-	-	110 401	(111 387)	(2 953 248)	(2 954 234)
Sākotnējā vērtība 31.12.2008.	55 928	13 023 139	12 264 667	602 694	88 779	26 035 207
Uzkrātā amortizācija 31.12.2006.	-	5 707 257	5 698 453	240 870	-	11 646 580
Nolietojums	-	291 732	1 364 291	87 513	-	1 743 536
2007 Likvidēto aktīvu nolietojums	-	(141 544)	(96 517)	(12 460)	-	(250 521)
Reversēts vērtības samazinājums	-	-	(1 705)	-	-	(1 705)
Uzkrātā amortizācija 31.12.2007.	-	5 857 445	6 964 522	315 923	-	13 137 890
Nolietojums	-	399 665	1 537 900	94 307	-	2 031 872
2008 Likvidēto aktīvu nolietojums	-	(158 798)	(296 615)	(63 906)	-	(519 319)
Reversēts vērtības samazinājums	-	-	6 568	(6 568)	-	-
Uzkrātā amortizācija 31.12.2008.	-	6 098 312	8 212 375	339 756	-	14 650 443
Atlikusī vērtība 31.12.2007.	55 928	4 704 677	4 359 898	416 429	1 187 133	10 724 065
Atlikusī vērtība 31.12.2008.	55 928	6 924 828	4 052 291	262 941	88 778	11 384 766

EUR

	Zeme	Ēkas un būves	Iekārtas un mašīnas	Pārējie pamatlīdzekļi	Pamatlīdzekļu izveidošana un nepabeigto celtniecības objektu izmaksas	KOPĀ
Sākotnējā vērtība 31.12.2006.	79 578	12 987 211	14 375 223	640 732	910 575	28 993 320
legāde	-	2 326 912	1 904 520	419 406	3 242 752	7 893 589
2007 Likvidācija un pārdošana	-	(285 577)	(166 544)	(18 096)	-	(470 218)
Reklasifikācija*	-	-	-	-	(2 464 189)	(2 464 189)
Sākotnējā vērtība 31.12.2007.	79 578	15 028 546	16 113 198	1 042 042	1 689 138	33 952 502
legāde	-	3 791 731	1 633 598	124 622	2 639 276	8 189 228
2008 Likvidācija un pārdošana	-	(290 020)	(452 833)	(150 618)	-	(893 471)
Reklasifikācija*	-	-	157 086	(158 489)	(4 202 093)	(4 203 496)
Sākotnējā vērtība 31.12.2008.	79 578	18 530 257	17 451 049	857 556	126 321	37 044 762
Uzkrātā amortizācija 31.12.2006.	-	8 120 695	8 108 168	342 727	-	16 571 590
Nolietojums	-	415 097	1 941 211	124 520	-	2 480 828
2007 Likvidēto aktīvu nolietojums	-	(201 399)	(137 331)	(17 729)	-	(356 459)
Reversēts vērtības samazinājums	-	-	(2 426)	-	-	(2 426)
Uzkrātā amortizācija 31.12.2007.	-	8 334 393	9 909 622	449 518	-	18 693 533
Nolietojums	-	568 672	2 188 235	134 187	-	2 891 093
2008 Likvidēto aktīvu nolietojums	-	(225 949)	(422 045)	(90 930)	-	(738 924)
Reklasifikācija*	-	-	9 345	(9 345)	-	-
Uzkrātā amortizācija 31.12.2008.	-	8 677 116	11 685 157	483 429	-	20 845 702
Atlikusī vērtība 31.12.2007.	79 578	6 694 152	6 203 576	592 525	1 689 138	15 258 970
Atlikusī vērtība 31.12.2008.	79 578	9 853 143	5 765 891	374 131	126 320	16 199 062

11. Pamatlīdzekļi (turpinājums)

Sakarā ar to, ka kafejnīcas un ēdnīcas pamatlīdzekļu nolietojuma summa 5 264 LVL (2007.gada 31.decembrī – 4 607 LVL) peļņas vai zaudējumu aprēķinā tika atspoguļota kā pārējās saimnieciskās darbības izmaksas, kopējā pamatlīdzekļu un nemateriālo aktīvu nolietojuma un amortizācijas summa, kas norādīta peļņas vai zaudējumu aprēķinā, atšķiras no pielikuma 10. un 11. piezīmē norādītās pamatlīdzekļu un nemateriālo aktīvu nolietojuma un amortizācijas kopsummas par 5 264 LVL (2007.gada 31.decembrī – 4 607 LVL).

Vairāki pamatlīdzekļi, kas tikuši pilnībā norakstīti nolietojuma izmaksās, joprojām tiek aktīvi izmantoti Koncerna mātes uzņēmuma pamatdarbībā. Kopējā šādu pamatlīdzekļu iegādes vērtība 2008.gada 31.decembrī bija 3 640 925 LVL (2007. gada 31.decembrī 3 464 794 LVL).

Koncerna mātes uzņēmuma piederošās zemes bilances vērtība ir 55 928 lati, kamēr tās kadastrālā vērtība 2008. gada 31. decembrī bija 3 862 654 lati (2007. gada 31.decembrī: 567 062 latu). Koncerna mātes uzņēmumam piederošo ēku kadastrālā vērtība 2008. gada 31. decembrī bija 4 465 908 lati (2007. gada 31.decembrī: 4 712 867 LVL).

2008. gada 31.decembrī finanšu nomas ietvaros iegādāto pamatlīdzekļu atlikusī vērtība bija 458 550 latu (2007. gada 31.decembrī 683 520 LVL) (informācija par finanšu nomas saistībām sniegta pielikuma 21. piezīmē).

2008. gada 31.decembrī visi Koncerna mātes uzņēmuma pamatlīdzekļi un apgrozāmie līdzekļi bija iekļāti kā nodrošinājums saņemtajam aizdevumam un kredītlīnijām (skatīt pielikuma 20 piezīmi). Ķīlas līgumi ir reģistrēti Komerckrājumu reģistrā. Papildus tam Koncerna mātes uzņēmuma lielākie akcionāri garantējuši aizdevuma atmaksu ar tiem piederošajām Koncerna mātes uzņēmuma akcijām. Bez tam Koncerna mātes uzņēmuma prezidents bija iekļājis visas viņam piederošas SIA „Olmafarm” daļas.

12. Krājumi

	31.12.2008.		31.12.2007.	
	LVL	EUR	LVL	EUR
Izejvielas un materiāli	1 068 667	1 520 576	1 134 804	1 614 681
Nepabeigtie ražojumi	3 825 352	5 442 985	3 151 321	4 483 926
Gatavie ražojumi un preces pārdošanai *	2 369 964	3 372 156	2 405 783	3 423 120
Preces ceļā	-	-	-	-
Avansa maksājumi par precēm	16 785	23 883	69 448	98 816
KOPĀ:	7 280 768	10 359 600	6 761 356	9 620 542
Uzkrājumi izejvielām un materiāliem	(111 509)	(158 662)	(111 509)	(158 663)
Uzkrājumi nepabeigtajiem ražojumiem	(144 722)	(205 921)	(141 679)	(201 591)
Uzkrājumi gataviem ražojumiem un precēm pārdošanai	(58 017)	(82 551)	(87 364)	(124 308)
KOPĀ:	(314 247)	(447 134)	(340 552)	(484 562)
KOPĀ:	6 966 521	9 912 466	6 420 805	9 135 982

- 2008. gada 31.decembrī Koncerna krājumos bija uzskaitītas konsignācijā nodotās preces 231 737 LVL (2007. gada 31.decembrī: 244 311 LVL) vērtībā.

13. Pircēju un pasūtītāju parādi

	31.12.2008.		31.12.2007.	
	LVL	EUR	LVL	EUR
Pircēju un pasūtītāju parādi	4 598 705	6 543 368	5 151 571	7 330 025
Uzkrājumi līgumos parēdzētājiem atlaidēm	(30 722)	(43 714)	-	-
Uzkrājumi nedrošiem parādiem	(40 662)	(57 857)	(17 576)	(25 008)
KOPĀ:	4 527 321	6 441 797	5 133 995	7 305 017

Debitoru parādu, kuriem nav izveidoti uzkrājumi, analīze ir šāda

	Kopā:	Termiņš nav beidzies, vērtības samazinājums nav atzīts	Termiņš beidzies, bet vērtības samazinājums nav atzīts					
			< 30 dienas	30-60 dienas	60-90 dienas	90-180 dienas	> 180 dienas	
31.12.2008.	LVL	4 527 321	3 790 801	518 020	98 690	21 791	87 093	10 924
31.12.2007.	LVL	5 133 995	4 385 059	256 510	23 197	167 671	152 817	148 741
31.12.2008.	EUR	6 441 797	5 393 825	737 077	140 423	31 006	123 923	15 544
31.12.2007.	EUR	7 305 017	6 239 377	364 981	33 007	238 574	217 439	211 639

Lielākā daļa pircēju un pasūtītāju parādu, kuru termiņš nokavēts par vairāk nekā 90 dienām, saistīti ar produkcijas pārdošanu Krievijas Federācijas Medikamentu iegādes programmas ietvaros. Neraugoties uz to, ka maksājumi nav veikti laikus, nav nekādu šaubu, ka minētie parādi tiks atmaksāti, jo to atmaksu ir garantējusi Krievijas valdība.

14. Radniecīgo uzņēmumu parādi

Uzņēmums	31.12.2008.		31.12.2007.	
	LVL	EUR	LVL	EUR
SIA "Carbochem"	61 583	87 624	177 000	251 848
SIA "Olmafarm" *	29 996	42 681	29 950	42 615
SIA "Olfa Pres"	4 220	6 005	1 452	2 066
SIA "Vega MS"	2 896	4 120	1 416	2 015
KOPĀ:	98 695	140 430	209 818	298 544

Radniecīgo uzņēmumu parādi, kuru termiņš 2008. gada 31.decembrī bija nokavēts, bet kuru vērtības samazinājums netika atzīts, var tikt atspoguļoti šādi:

	Kopā:	Termiņš nav beidzies, vērtības samazinājums nav atzīts	Termiņš beidzies, bet vērtības samazinājums nav atzīts					
			< 30 dienas	30-60 dienas	60-90 dienas	90-180 dienas	> 180 dienas	
31.12.2008.	LVL	98 695	34 517	471	301	248	797	62 361
31.12.2007.	LVL	209 818	54 933	54 937	41 559	58 107	212	71
31.12.2008.	EUR	140 430	49 114	670	428	353	1 133	88 732
31.12.2007.	EUR	298 544	78 162	78 168	59 132	82 679	302	101

Radniecīgo uzņēmumu parādi nav nodrošināti ne ar kādām ķīlām.

15. Citi debitori

	31.12.2008.		31.12.2007.	
	LVL	EUR	LVL	EUR
No valsts budžeta atmaksājama pievienotās vērtības nodoklis	91 146	129 689	164 731	234 391
Tiesu izpildītājam samaksātā summa*	104 166	148 215	104 187	148 245
Pārstāvniecības izmaksas	27 169	38 658	34 484	49 066
Īstermiņa aizdevumi darbiniekiem	26 262	37 367	-	-
Avansi darbiniekiem	2 255	3 209	1 699	2 417
Pārējie debitori	539 968	768 306	10 779	15 337
KOPĀ:	790 967	1 125 445	315 880	449 457

16. Īstermiņa aizdevumi vadībai

	31.12.2008.		31.12.2007.	
	LVL	EUR	LVL	EUR
Valērijs Maligins (valdes priekšsēdētājs)	210 921	300 114	121 760	173 249
Citi aizdevumi	-	-	2 376	3 381
Salvis Lapiņš	-	-	20 000	28 457
KOPĀ:	210 921	300 114	144 136	205 087

17. Nākamo periodu izmaksas

	31.12.2008.		31.12.2007.	
	LVL	EUR	LVL	EUR
Apdrošināšanas maksājumi	22 780	32 412	21 964	31 252
Darbinieku apdrošināšana	50 229	71 470	-	-
Preses abonēšana	985	1 402	1 341	1 908
Privatizācijas aģentūra	2 158	3 071	296	421
Pārdošanas izdevumi	3 132	4 456	1 573	2 238
Citas nākamo periodu izmaksas	11 171	15 896	9 645	13 724
KOPĀ:	90 456	128 707	34 819	49 543

18. Nauda un īstermiņa noguldījumi

Naudas līdzekļu sadalījums pa valūtām:	31.12.2008.		31.12.2007.	
	Valūtā	LVL	Valūtā	LVL
RUB	-	-	702 487	13 839
LVL	-	28 267	-	1 018 857
EUR	11 383	8 000	50 925	35 790
USD	1 625	804	20 805	10 118
KOPĀ:		37 071		1 078 604

19. Akciju kapitāls

Koncerna mātes uzņēmuma akciju kapitāls ir 14 085 078 lati (2007. gadā 31.decembrī: 14 085 078 lati), un to veido 14 085 078 akcijas (2007. gadā 31.decembrī: 14 085 078 akcijas). Vienas akcijas nominālvērtība ir 1 lats.

Visas 14 085 078 akcijas ir dematerializētas balsstiesīgas parastās uzrādītāja akcijas, kas atrodas publiskā apgrozībā.

20. Aizņēmumi no kredītiestādēm

			Procentu likme(%)		31.12.2008.	31.12.2008.	31.12.2007.	31.12.2007.
			2008.gada	Atmaksas	LVL	EUR	LVL	EUR
			31.decembrī	termiņš				
Ilgtermiņa :								
Aizņēmums no A/S			EUR LIBOR (3					
"SEB banka"	6 950 000	EUR	mēn.)+1,3%	08.12.2011.	2 117 574	3 013 036	2 658 231	3 782 322
Aizņēmums no A/S			EURIBOR (3					
"SEB banka"	4 000 000	EUR	mēn.)+1,3%	23.05.2013.	1 623 378	2 309 859	2 098 513	2 985 915
Aizņēmums no A/S			EURIBOR (3					
"SEB banka"	2 000 000	EUR	mēn.)+1,3%	10.10.2012.	937 072	1 333 333	530 676	755 084
Aizņēmums no A/S			EURIBOR (3					
"SEB banka"	445 000	EUR	mēn.)+1,3%	30.01.2015.	266 110	378 640	-	-
KOPĀ:					4 944 134	7 034 869	5 287 420	7 523 321

			Procentu likme(%)		31.12.2008.	31.12.2008.	31.12.2007.	31.12.2007.
			2008.gada	Atmaksas	LVL	EUR	LVL	EUR
			31.decembrī	termiņš				
Īstermiņa:								
Aizņēmums no A/S			EUR LIBOR (3					
"SEB banka"	6 950 000	EUR	mēn.)+1,3%	08.12.2011.	541 655	770 705	540 657	769 286
Aizņēmums no A/S			EURIBOR (3					
"SEB banka"	4 000 000	EUR	mēn.)+1,3%	23.05.2013.	475 978	677 255	475 135	676 056
Aizņēmums no A/S			EURIBOR (3					
"SEB banka"	2 000 000	EUR	mēn.)+1,3%	10.10.2012.	331 389	471 523	137 805	196 080
Aizņēmums no A/S			EURIBOR (3					
"SEB banka"	445 000	EUR	mēn.)+1,3%	30.01.2015.	33 014	46 975	-	-
Kredītlīnija no a/s "SEB			EURIBOR (3					
banka"	3 000 000	EUR	mēn.)+2,5%	31.01.2009.	2 100 382	2 988 574	1 396 112	1 986 488
KOPĀ:					3 482 417	4 955 033	2 549 709	3 627 909

Procenti parasti tiek noteikti reizi ceturksnī.

2003. gadā Koncerna mātes uzņēmums bija noslēdzis vairākus kredītlīnijas līgumus ar AS „SEB Latvijas Unibanka” ar atmaksas termiņu līdz 2005. gada 5. decembrim. 2005. un 2006. gadā minētie kredītlīniju līgumi tika pagarināti līdz attiecīgi 2006. un 2007. gada 5. decembrim. Pārskata gadā 2 no minētajām kredītlīnijām tika pilnībā atmaksātas, bet atlikušās kredītlīnijas atmaksas termiņš tika pagarināts līdz 2008. gada 5. decembrim, saglabājot tos pašus līguma nosacījumus.

2008. gada 31.decembrī visi Koncerna mātes uzņēmuma pamatlīdzekļi un apgrozāmie līdzekļi bija iekļāti kā nodrošinājums saņemtajiem aizdevumiem un kredītlīnijām (skatīt pielikuma 11. piezīmi). Ķīlas līgumi ir reģistrēti Komerckrītu reģistrā. Papildus tam Koncerna mātes uzņēmuma lielākie akcionāri garantējuši aizdevuma atmaksu ar tiem piederošajām Koncerna mātes uzņēmuma akcijām. Bez tam Koncerna mātes uzņēmuma valdes priekšsēdētājs bija iekļājis visas viņam piederošas SIA „Olmafarm” daļas.

21. Citi aizdevumi

	31.12.2008.		31.12.2008.		31.12.2007.		31.12.2007.	
	LVL		EUR		LVL		EUR	
	Ilgtermiņa	Īstermiņa	Ilgtermiņa	Īstermiņa	Ilgtermiņa	Īstermiņa	Ilgtermiņa	Īstermiņa
Finanšu līzings saistības pret SIA "Hanza Līzings", EUR	-	8 106	-	11 534	6 724	15 562	9 567	22 143
Finanšu līzings saistības pret SIA "Unilīzings", LVL	-	2 023	-	2 878	1 842	1 877	2 621	2 671
Finanšu līzings saistības pret SIA "Unilīzings", EUR	216 828	156 939	308 518	223 304	305 496	195 206	434 682	277 753
Finanšu līzings saistības pret SIA "Parex Līzings", EUR	-	5 468	-	7 780	4 358	12 570	6 201	17 885
KOPĀ:	216 828	172 536	308 518	245 497	318 420	225 215	453 071	320 452

Procentu likme saskaņā ar finanšu nomas līgumiem ir robežās no 5,285% līdz 11,69%. Procenti parasti tiek maksāti reizi ceturksnī. Finanšu nomas ietvaros iegādāto pamatlīdzekļu bilances vērtība atspoguļota pielikuma 11. piezīmē.

Minimālo nomas maksājumu nākotnes vērtība iepriekš minētajām finanšu nomas saistībām var tikt atspoguļota šādi:

	31.12.2008.		31.12.2008.		31.12.2007.		31.12.2007.	
	Pašreizējā		Pašreizējā		Pašreizējā		Pašreizējā	
	Minimālie maksājumi	vērtība	Minimālie maksājumi	vērtība	Minimālie maksājumi	vērtība	Minimālie maksājumi	vērtība
	LVL	LVL	EUR	EUR	LVL	LVL	EUR	EUR
Gada laikā	192 109	172 536	273 346	245 497	243 715	225 215	346 775	320 452
Pēc viena gada, bet ne ilgāk kā piecus gadus	232 230	216 828	330 434	308 518	340 880	318 420	485 029	453 071
Kopā minimālie nomas maksājumi	424 339	389 364	603 780	554 015	584 595	543 635	831 804	773 523
Atskaitot finanšu izmaksas	(34 975)	-	(49 765)	-	(40 960)	-	(58 281)	-
Minimālo nomas maksājumu pašreizējā vērtība	389 364	389 364	554 015	554 015	543 635	543 635	773 523	773 523

22. Nodokļi un sociālās apdrošināšanas obligātās iemaksas

LVL

	31.12.2008.	Aprēķināts	Samaksāts/ atgūts	Novirzīta pārmaksa	31.12.2007.
Iedzīvotāju ienākuma nodoklis	(563 970)	(1 608 250)	1 593 124	-	(548 844)
Valsts sociālās apdrošināšanas obligātās iemaksas	(708 945)	(2 390 101)	1 310 624	933 797	(563 265)
Nekustamā īpašuma nodoklis	(46 190)	(55 195)	70 312	-	(61 307)
Dabas resursa nodoklis	(3 237)	(14 354)	14 808	-	(3 692)
Uzņēmuma ienākuma nodoklis	(16 870)	(141 855)	197 573	-	(72 588)
Samaksāts avanss UIN	141 199	-	141 199	-	-
Pievienotās vērtības nodoklis	(251)	(5 731)	5 933	-	(454)
Pievienotās vērtības nodoklis	91 146	(1 172 523)	2 035 919	(933 797)	161 547
KOPĀ:	(1 107 117)				(1 088 602)
Kopā saistības:	(1 339 469)				(1 250 149)
Kopā aktīvi:	232 352				161 547

22. Nodokļi un sociālās apdrošināšanas obligātās iemaksas (turpinājums)

EUR

	31.12.2008.	Aprēķināts	Samaksāts/ atgūts	Novirzīta pārmaksa	31.12.2007.
Iedzīvotāju ienākuma nodoklis	(802 456)	(2 288 333)	2 266 811	-	(780 934)
Valsts sociālās apdrošināšanas obligātās iemaksas	(1 008 737)	(3 400 807)	1 864 850	1 328 673	(801 454)
Nekustamā īpašuma nodoklis	(65 723)	(78 535)	100 045	-	(87 233)
Dabas resursa nodoklis	(4 606)	(20 423)	21 070	-	(5 253)
Uzņēmuma ienākuma nodoklis	(24 003)	(201 842)	281 121	-	(103 283)
Pievienotās vērtības nodoklis	200 908	-	200 908	-	-
Pievienotās vērtības nodoklis	200 908	-	200 908	-	-
Pārmaksātājs PVN	129 689	(1 668 350)	2 896 851	(1 328 673)	229 861
KOPĀ:	(1 575 286)				(1 548 941)
Kopā saistības:	(1 905 893)				(1 778 802)
Kopā aktīvi:	330 607				229 861

Saskaņā ar Latvijas Republikas Ministru kabineta 2005. gada 25. februāra rīkojumu Nr. 127 Koncerna mātes uzņēmumam ir piešķirti nokavēto sociālās apdrošināšanas obligāto iemaksu, iedzīvotāju ienākuma nodokļa un īpašuma nodokļa maksājumu (kas izveidojušies līdz 2003. gada 1. novembrim) samaksas termiņu pagarinājumi, neaprēķinot likumā „Par nodokļiem un nodevām” un attiecīgo nodokļu likumos noteikto kavējuma naudu.

Nodokļu saistības pēc to atmaksas termiņa 2008. gada 31. decembrī var tikt atspoguļotas šādi:

	31.12.2008.		31.12.2008.		31.12.2007.		31.12.2007.	
	LVL		EUR		LVL		EUR	
	Ilgtermiņa	Īstermiņa	Ilgtermiņa	Īstermiņa	Ilgtermiņa	Īstermiņa	Ilgtermiņa	Īstermiņa
Iedzīvotāju ienākuma nodoklis	208 652	355 318	296 885	505 572	312 978	241 693	445 328	343 898
Sociālās apdrošināšanas obligātās iemaksas	155 675	553 277	221 505	787 242	233 512	333 170	332 258	474 058
Nekustamā īpašuma nodoklis	30 654	15 537	43 616	22 107	45 981	15 774	65 425	22 444
PVN	-	251	-	357	-	38 896	-	55 344
Dabas resursa nodoklis	-	3 238	-	4 607	-	3 692	-	5 253
KOPĀ:	394 981	927 621	562 007	1 319 886	592 471	633 225	843 010	900 998

2005. gadā tika dzēsta iepriekš aprēķinātā nokavējuma nauda 560 160 latu apmērā. Šo summu veidoja kavējuma nauda par sociālās apdrošināšanas obligāto iemaksu, iedzīvotāju ienākuma nodokļa un īpašuma nodokļa parādiem attiecīgi 191 688 latu, 298 330 latu un 70 142 latu apmērā. Kavējuma naudas aprēķināšana tiks atjaunota, ja Koncerna mātes uzņēmums neievēros pamatparāda atmaksas grafiku, saskaņā ar kuru pirmā atmaksa jāsamaksā ar 2006. gada janvāri un pēdējie maksājumi veicami 2011. gada decembrī. 2008. gada 31. decembrī uzkrājumus paredzamajai iepriekš minēto nodokļu nokavējuma naudai tika samazināts par 19 945 LVL, jo attiecīgā nokavējuma nauda tika iemaksāta valsts budžetā.

Kavēto nodokļu maksājumu (kas izveidojušies līdz 2003. gada 1. novembrim) pamatsummas atmaksas grafiks:

Gads	Summa
2009	197 490
2010	197 490
2011	197 491
Kopā	592 471

23. Uzkrātās saistības

	31.12.2008.		31.12.2007.	
	LVL	EUR	LVL	EUR
Uzkrājumi nodokļu soda naudai	60 497	86 080	80 442	114 459
Uzkrājumi neizmantotajiem atvaļinājumiem	402 850	573 203	402 500	572 706
Uzkrājumi pārējiem kreditoriem	272 410	387 605	231 771	329 780
KOPĀ:	735 757	1 046 888	714 713	1 016 945

24. Maksājumi piegādātājiem un darbuzņēmējiem

	31.12.2008.		31.12.2007.	
	LVL	EUR	LVL	EUR
Atbildība par darbu	319 620	454 778	395 360	562 547
Parādi piegādātājiem un darbuzņēmējiem	1 669 739	2 375 825	1 173 646	1 669 948
Pārējie īstermiņa kreditori	1 306 050	1 858 342	-	-
KOPĀ:	3 295 409	4 688 944	1 569 006	2 232 494

Iepriekš minēto saistību nosacījumi:

- par parādiem piegādātājiem un darbuzņēmējiem procenti aprēķināti netiek, un kreditoru parādu apmaksas termiņš parasti ir 67 dienas;
- par neizmaksātajām algām procenti aprēķināti netiek, un to vidējais maksāšanas termiņš ir viens mēnesis;
- par pārējiem īstermiņa kreditoru parādiem procenti aprēķināti netiek, un to vidējais atmaksas termiņš ir viens mēnesis.

25. Finanšu un iespējamās saistības**Par nodokļiem aprēķinātā kavējuma nauda**

Kavējuma naudas aprēķināšana tiks atjaunota, ja Koncerna mātes uzņēmums neievēros nodokļu pamatparāda atmaksas grafiku, saskaņā ar kuru pirmā atmaksa jāsamaksā ar 2006. gada janvāri un pēdējie maksājumi veicami 2011. gada decembrī (skatīta arī pielikuma 22. piezīmi).

Operatīvā noma

Koncerns ir noslēdzis komerciālās nomas līgumus par transporta līdzekļu iegādi. Šo nomas līgumu vidējais termiņš ir 3 – 5 gadi, un tos nevar atjaunot.

Nākotnes minimālos nomas maksājumus saskaņā ar neatsaucamajiem operatīvās nomas līgumiem 2008. gada 31. decembrī var atspoguļot šādi:

	31.12.2008.		31.12.2007.	
	LVL	EUR	LVL	EUR
Maksājami 1 gada laikā	13 049	18 567	16 959	24 130
Maksājami 2-5 gadu laikā	22 595	32 150	32 392	46 090
KOPĀ:	35 644	50 717	49 351	70 220

Saistības attiecībā uz kapitālieguldījumiem

2008. gada 31. decembrī Koncernam nav saistību attiecībā uz kapitālieguldījumiem.

26. Darījumi ar saistītajām personām

Saistītā persona	Pakalpojumu veids		leņģmumi no saistītajām personām, LVL	leņģmumi no saistītajām personām, EUR	Maksājumi saistītajām personām, LVL	Maksājumi saistītajām personām, EUR	Saistīto personu parādi, LVL	Saistīto personu parādi, EUR	Parādi saistītajām personām, LVL	Parādi saistītajām personām, EUR
SIA Olmafarm	Aizdevums un gatavās produkcijas pārdošana	31.12.2007.	2 192 885	3 120 194	3 535	5 029	29 950	42 615	-	-
		31.12.2008.	192 573	274 007	45 485	64 719	29 996	42 681	147 134	209 353
Stimfarm Ltd.	Gatavās produkcijas un ķīmijas pārdošana	31.12.2007.	26 180	37 251	290	413	-	-	-	-
		31.12.2008.	-	-	-	-	-	-	-	-
V. Maligins ("Olmafarm" dalībnieks)	Aizdevums	31.12.2007.	451 128	641 897	146 715	208 757	120 610	171 613	-	-
		31.12.2008.	285 226	405 841	375 537	534 341	210 921	300 113	-	-
S. Lapiņš	Aizdevums	31.12.2007.	10 000	14 229	-	-	20 000	28 457	-	-
		31.12.2008.	-	-	-	-	20 000	28 457	-	-
I. Liščika (valdes locekle)	Aizdevums	31.12.2007.	105 032	149 447	16 164	22 999	-	-	-	-
		31.12.2008.	-	-	-	-	-	-	-	-
SIA "Carbochem" (V.Maligina daļa 50%)	Starpniecība ķīmisko produktu pārdošanā	31.12.2007.	16 359	23 277	186 673	265 612	177 000	251 849	18 967	26 987
		31.12.2008.	214800	305 633	118349	168 396	61 583	87 625	-	-
SIA "Remeks" (V.Maligina daļa 33%)	Celtniecības pakalpojumi	31.12.2007.	402 677	572 958	404 010	574 854	-	-	-	-
		31.12.2008.	-	-	-	-	-	-	-	-
SIA "Olfa Press" (V.Maligina daļa 45%)	Tipogrāfijas pakalpojumi	31.12.2007.	540 902	769 635	678 154	964 926	1 452	2 066	85 360	121 456
		31.12.2008.	666 391	948 189	556 868	792 351	4 220	6 005	197 652	281 233
SIA "Vega MS" (SIA "Aroma" daļa 60%, V.Maligina daļa SIA "Aroma" 100%)	Apsardzes pakalpojumi, logu ražošana	31.12.2007.	102 600	145 987	101 184	143 972	1 416	2 015	-	-
		31.12.2008.	79 284	112 811	80 764	114 917	2 896	4 120	-	-
KOPĀ:		31.12.2007.	3 847 763	5 474 874	1 536 725	2 186 562	350 428	498 614	104 327	148 443
KOPĀ:		31.12.2008.	1 438 276	2 046 482	1 177 003	1 674 725	329 616	469 002	344 786	490 587

27. Informācijas atspoguļošana par segmentiem

Pārvaldības nolūkā Koncerns sadalīts struktūrvienībās, pamatojoties uz tā ražotajiem produktiem. Šajā finanšu pārskatā sniegta informācija par diviem Koncerna saimnieciskās darbības segmentiem.

Gatavo zāļu formu segments ietver tabletes, kapsulas, ampulas un pulverus iepakojumā, proti, produktus, kas gatavi gala lietotāju lietošanai.

Tādu ķīmisko produktu un substanču segments, kas tiek pārdotas Koncerna klientiem, kuri no tām tālākās apstrādes procesā izgatavo gatavās zāļu formas. Abu segmentu ražošana ir nodalīta.

Segmentā „Ķīmiskā produkcija” Koncerns uzrādījis ieņēmumus no ķīmisko un farmaceitisko vielu pārdošanas tikai klientiem ārpus Koncerna, tomēr lielākā daļa ķīmisko vielu tiek izmantotas gatavo zāļu formu ražošanā pašā Uzņēmumā, un no tām gūtie ieņēmumi sedz izdevumus, kas ieguldīti ķīmisko produktu ražošanai nepieciešamajos pamatlīdzekļos. Koncerns neveic grāmatvedības uzskaiti katram segmentam atsevišķi.

27. Informācijas atspoguļošana par segmentiem (turpinājums)

LVL

	GZF		Ķīmija		Neizdalītie		Kopā	
	31.12.2008.	31.12.2007.	31.12.2008.	31.12.2007.	31.12.2008.	31.12.2007.	31.12.2008.	31.12.2007.
Aktīvi								
Nemateriālie ieguldījumi	497 166	106 643	2 706 714	3 587 172	3 546 425	70 072	6 750 305	3 763 887
Pamatīdzekļi	8 290 105	6 960 714	2 316 478	3 377 492	1 007 729	709 271	11 614 312	11 047 477
Finanšu ieguldījumi					1 036	541 336	1 036	541 336
Krājumi	5 444 868	4 319 182	1 521 442	2 095 763	211	5 860	6 966 521	6 420 805
Debitori	5 024 524	4 507 480	451 927	825 051	383 107	506 117	5 859 559	5 838 648
Nauda					37 071	1 078 604	37 071	1 078 604
Kopā aktīvi	19 256 664	15 894 020	6 996 561	9 885 477	4 975 579	2 911 260	31 228 804	28 690 757
Pasīvs								
Pašu kapitāls					14 774 000	16 195 061	14 774 000	16 195 061
Uzkrājumi paredzamajiem nodokļiem					309 800	314 008	309 800	314 008
Aizņēmumi no kredītiestādēm	6 586 192	5 276 739	1 840 359	2 560 390			8 426 551	7 837 129
Citi aizņēmumi	304 327	366 029	85 037	177 606			389 364	543 635
Maksājami nodokļi	1 046 178	840 059	292 330	407 615	964	53 659	1 339 472	1 301 333
No klientiem saņemtie avansa maksājumi	326 420	85 100	30 410	28 322		295	356 830	113 717
Parādi piegādātājiem un darbuzņēmējiem un pārējie īstermiņa kreditori	2 394 079	425 709	472 920	643 639	1 685 246	499 658	4 552 245	1 569 006
Parādi radniecīgajiem uzņēmumiem	270 643	77 801	75 625	37 751	(1 482)	(13 396)	344 786	102 156
Uzkrātās saistības					735 757	714 713	735 757	714 713
Pārējie kreditori	1 270 624	285 697	355 046	138 626	(1 625 670)	(424 323)	-	-
Kopā pasīvs	10 927 839	7 071 438	2 796 680	3 855 323	15 878 615	17 339 675	31 228 804	28 690 757
Peļņas vai zaudējumu aprēķins								
Neto apgrozījums	18 477 738	15 707 419	1 591 766	1 976 187	247 337	1 279 063	20 316 841	18 962 669
Izmaiņas gatavās produkcijas krājumos un nepabeigtajos pasūtījumos	683 883	1 405 708	191 095	682 080			874 978	2 087 788
Pārējie saimnieciskās darbības ieņēmumi					522 250	643 719	522 250	643 719
Materiālu izmaksas	(3 883 479)	(3 363 389)	(1 085 148)	(1 631 990)	(210 527)	(888 527)	(5 179 154)	(5 883 906)
Personāla izmaksas	(6 173 027)	(4 844 053)	(1 724 909)	(2 350 441)	(571 308)	(630 201)	(8 469 244)	(7 824 695)
Nolietojums/ amortizācija	(2 059 081)	(1 490 222)	(575 363)	(723 089)	(31 615)	11 974	(2 666 059)	(2 201 337)
Pārējās saimnieciskās darbības izmaksas	(4 753 714)	(3 012 760)	(1 328 315)	(1 461 858)	(178 753)	(236 132)	(6 260 782)	(4 710 750)
Peļņa no līdzdalības koncerna asociēto uzņēmumu kapitāla					32 631	-	32 631	-
Procentu ieņēmumi un tamlīdzīgi ieņēmumi					47 997	39 678	47 997	39 678
Procentu maksājumu un tamlīdzīgas izmaksas					(640 519)	(585 061)	(640 519)	(585 061)
Nodokļi					-	(192 229)	-	(192 229)
Pārskata gada peļņa	2 292 320	4 402 702	(2 930 874)	(3 509 110)	(782 507)	(557 716)	(1 421 061)	335 876

27. Informācijas atspoguļošana par segmentiem (turpinājums)

EUR

	GZF		Ķīmija		Neizdalītie		Kopā	
	31.12.2008.	31.12.2007.	31.12.2008.	31.12.2007.	31.12.2008.	31.12.2007.	31.12.2008.	31.12.2007.
Aktīvi								
Nemateriālie ieguldījumi	707 404	151 739	3 851 308	5 104 086	5 046 108	99 703	9 604 819	5 355 529
Pamatlīdzekļi	11 795 757	9 904 204	3 296 051	4 805 738	1 433 869	1 009 202	16 525 677	15 719 144
Finanšu ieguldījumi	-	-	-	-	1 474	770 252	1 474	770 252
Krājumi	7 747 349	6 145 643	2 164 817	2 982 001	300	8 338	9 912 466	9 135 982
Debitori	7 149 254	6 413 567	643 034	1 173 941	545 112	720 140	8 337 401	8 307 648
Nauda	-	-	-	-	52 747	1 534 715	52 747	1 534 715
Kopā aktīvi	27 399 764	22 615 153	9 955 210	14 065 767	7 079 611	4 142 350	44 434 584	40 823 269
Pasīvs								
Pašu kapitāls	-	-	-	-	21 021 508	23 043 496	21 021 508	23 043 496
Uzkrājumi paredzamajiem nodokļiem	-	-	-	-	440 806	446 793	440 806	446 793
Aizņēmumi no kredītiestādēm	9 371 307	7 508 123	2 618 595	3 643 107	-	-	11 989 902	11 151 230
Citi aizņēmumi	433 018	520 813	120 997	252 710	-	-	554 015	773 523
Maksājami nodokļi	1 488 577	1 195 296	415 948	579 984	1 372	76 350	1 905 897	1 851 630
No klientiem saņemtie avansa maksājumi	464 453	121 087	43 269	40 298	-	420	507 724	161 804
Parādi piegādātājiem un darbuzņēmējiem un pārējie īstermiņa kreditori	3 406 468	605 729	672 904	915 816	2 397 889	710 949	6 477 261	2 232 495
Parādi radniecīgajiem uzņēmumiem	385 090	110 701	107 605	53 715	(2 109)	(19 061)	490 586	145 355
Uzkrātās saistības	-	-	-	-	1 046 888	1 016 945	1 046 888	1 016 945
Pārējie kreditori	1 807 935	406 510	505 185	197 247	(2 313 120)	(603 757)	-	-
Kopā pasīvs	15 548 914	10 061 749	3 979 317	5 485 630	22 593 234	24 672 135	44 434 585	40 823 270
Peļņas vai zaudējumu aprēķins								
Neto apgrozījums	26 291 453	22 349 644	2 264 879	2 811 861	351 929	1 819 943	28 908 260	26 981 447
Izmaiņas gatavās produkcijas krājumos un nepabeigtajos pasūtījumos	973 078	2 000 142	271 904	970 513	-	-	1 244 982	2 970 655
Pārējie saimnieciskās darbības ieņēmumi	-	-	-	-	743 095	915 930	743 095	915 930
Materiālu izmaksas	(5 525 693)	(4 785 671)	(1 544 027)	(2 322 113)	(299 553)	(1 264 260)	(7 369 272)	(8 372 044)
Personāla izmaksas	(8 783 426)	(6 892 466)	(2 454 325)	(3 344 376)	(812 898)	(896 695)	(12 050 649)	(11 133 538)
Nolietojums/ amortizācija	(2 929 809)	(2 120 395)	(818 667)	(1 028 862)	(44 983)	17 037	(3 793 460)	(3 132 220)
Pārējās saimnieciskās darbības izmaksas	(6 763 925)	(4 286 772)	(1 890 022)	(2 080 036)	(254 343)	(335 986)	(8 908 290)	(6 702 793)
Peļņa no līdzdalības koncerna asociēto uzņēmumu kapitāla	-	-	-	-	46 430	-	46 430	-
Procentu ieņēmumi un tamlīdzīgi ieņēmumi	-	-	-	-	68 294	56 457	68 294	56 457
Procentu maksājumu un tamlīdzīgas izmaksas	-	-	-	-	(911 376)	(832 467)	(911 376)	(832 467)
Nodokļi	-	-	-	-	-	(273 517)	-	(273 517)
Pārskata gada peļņa	3 261 677	6 264 481	(4 170 258)	(4 993 014)	(1 113 407)	(793 559)	(2 021 987)	477 908

28. Finanšu risku pārvaldība

Koncerna nozīmīgākie finanšu instrumenti ir aizņēmumi no kredītiestādēm un kredītlīnijas, finanšu noma un parādi piegādātājiem un darbuzņēmējiem. Šo finanšu instrumentu galvenais uzdevums ir nodrošināt Koncerna saimnieciskās darbības finansējumu. Koncerns saskaras arī ar vairākiem citiem finanšu instrumentiem, piemēram, pircēju un pasūtītāju parādiem, naudu un īstermiņa noguldījumiem, kas izriet tieši no tā saimnieciskās darbības. Koncerns arī izsniedz īstermiņa aizdevumus dalībniekiem un vadībai.

Finanšu riski

Galvenie finanšu riski, kas saistīti ar Koncerna finanšu instrumentiem, ir valūtas risks, procentu likmju risks, likviditātes risks un kredītrisks.

Valūtas risks

Ārvalstu valūtas riskam pakļautajos Koncerna finanšu aktīvos un saistībās ietilpst nauda, pircēju un pasūtītāju parādi, parādi piegādātājiem un darbuzņēmējiem, kā arī īstermiņa un ilgtermiņa aizņēmumi un aizdevumi. Koncerns galvenokārt ir pakļauts ārvalstu valūtas riskam saistībā ar ASV dolāru.

Koncerna valūtas risks 2008. gada 31.decembrī var tikt atspoguļots šādi:

	LVL	USD	EUR	Citās valūtas	Kopā Ls
Pircēju un pasūtītāju parādi	722 006	221 043	3 584 271	-	4 527 321
Radniecīgo uzņēmumu parādi	71 109	27 585	-	-	98 695
Avansa maksājumi par nemateriāliem ieguldījumiem	114 449	59 423	115 007	799	289 678
Avansa maksājumi par pamatlīdzekļiem	48 927	-	180 619	-	229 546
Avansa maksājumi par finansu ieguldījumiem	-	-	-	-	-
Avansa maksājumi par precēm	16 660	-	125	-	16 785
Citi debitori	15 160	-	775 807	-	790 967
Īstermiņu aizdevumi vadībai	13 850	197 070	-	-	210 921
Nākamo periodu izmaksas	90 456	-	-	-	90 456
Nauda	28 267	804	8 000	-	37 071
Kopā aktīvi latos	1 120 885	505 926	4 663 829	799	6 291 439
Aizņēmumi no Kredītiestādēm	-	-	8 426 551	-	8 426 551
Citi aizdevumi	2 023	-	387 341	-	389 364
Maksājumiem nodokļi	1 322 602	-	-	-	1 322 602
No klientiem saņemtie avansa maksājumi	300 878	-	55 951	-	356 829
Parādi piegādātājiem un darbuuzņēmējiem un pārējie	3 799 865	140 199	603 771	8 411	4 552 245
Parādi radniecīgajiem uzņēmumiem	197 652	-	147 134	-	344 786
Uzkrātās saistības	735 757	-	-	-	735 757
Kopā pasīvs	6 358 776	140 199	9 620 748	8 411	16 128 135
Neto,Ls	(5 237 892)	365 726	(4 956 919)	(7 611)	(9 836 696)

Ievērojama daļa Koncerna ieņēmumu ir latos un eiro, bet lielākā daļa izmaksu ir latos.

Koncernam nav oficiāli apstiprinātas politikas valūtas riska pārvaldībai.

Kopš 2005. gada 1. janvāra Latvijas Banka ir noteikusi fiksētu oficiālo lata kursu pret eiro, t.i. 0.702804. No šī brīža Latvijas Banka arī nodrošinās, ka tirgus kurss neatšķirsies no oficiāli noteiktā vairāk par 1%. Tādejādi Koncerna turpmākā peļņa vai zaudējumi no eiro kursa svārstībām nebūs nozīmīgi, kamēr Latvijas Banka saglabās iepriekš minēto fiksēto kursu.

USD/ Ls kursa kāpums vai kritums par mazāk nekā 10% procentpunktiem būtiski neietekmētu Koncerna mātes uzņēmuma peļņu.

Procentu likmju risks

Uzņēmums ir pakļauts procentu likmju riskam galvenokārt saistībā ar tā īstermiņa un ilgtermiņa aizņēmumiem. Uzņēmuma aizņēmumu vidējā procentu likme atspoguļota pielikuma 20. un 21. piezīmē.

28. Finanšu risku pārvaldība (turpinājums)**Likviditātes risks****31.12.2008.**

		Uz pieprasījumu līdz 3 mēnešiem	3-12 mēneši	1-5 gadi	no 5 gadiem	Kopā
Aizņēmumi, par kuriem tiem aprēķināti procenti	('000 LVL)	257	2 904	5 229	36	8 427
Finanšu nomas saistības	('000 LVL)	61	112	217	-	389
Lizinga %%	('000 LVL)	7	12	15	-	35
Parādi piegādātājiem un darbuzņēmējiem	('000 LVL)	980	3 304	1 347	-	5 632
Aizņēmumi, par kuriem tiem aprēķināti procenti	('000 EUR)	366	4 132	7 441	51	11 990
Finanšu nomas saistības	('000 EUR)	86	159	309	-	554
Lizinga %%	('000 EUR)	10	17	22	-	50
Parādi piegādātājiem un darbuzņēmējiem	('000 EUR)	1 395	4 702	1 917	-	8 013

31.12.2007.

		Uz pieprasījumu līdz 3 mēnešiem	3-12 mēneši	1-5 gadi	no 5 gadiem	Kopā
Aizņēmumi, par kuriem tiem aprēķināti procenti	('000 LVL)	260	2 294	5 087	196	7 835
Finanšu nomas saistības	('000 LVL)	52	154	345	-	551
Lizinga %%	('000 LVL)	6	13	15	-	34
Parādi piegādātājiem un darbuzņēmējiem	('000 LVL)	1 303	290	69	-	1 662
Aizņēmumi, par kuriem tiem aprēķināti procenti	('000 EUR)	370	3 264	7 238	279	11 151
Finanšu nomas saistības	('000 EUR)	73	219	491	-	783
Lizinga %%	('000 EUR)	8	18	21	-	47
Parādi piegādātājiem un darbuzņēmējiem	('000 EUR)	1 854	413	99	-	2 365

Koncerns kontrolē savu likviditātes risku, nodrošinot atbilstošu finansējumu, izmantojot banku piešķirtās kredītlīnijas un aizdevumus, veicot parādu piegādātājiem atmaksas termiņu plānošanu, izstrādājot un analizējot nākotnes naudas plūsmas, ko veido gan esošie, gan plānotie aizdevumi, kā arī par šiem aizdevumiem maksājami procenti.

Nākamajā tabulā apkopoti Koncerna finanšu saistību atmaksas termiņi 2008. gada 31.decembrī, pamatojoties uz līgumā paredzētajiem nediskontētajiem maksājumiem.

Kreditrisks

Koncerns ir pakļauts kreditriskam saistībā ar tā pircēju un pasūtītāju parādiem, izsniegtajiem aizdevumiem un naudu. Koncerns kontrolē savu kreditrisku, pastāvīgi izvērtējot klientu parādu atmaksas vēsturi un nosakot kredītēšanas nosacījumus katram klientam atsevišķi. Bez tam Koncerns nepārtraukti uzrauga debitoru parādu atlikumus, lai mazinātu neatgūstamo parādu rašanās iespēju.

28. Finanšu risku pārvaldība (turpinājums)**Kapitāla pārvaldība**

Galvenais Koncerna kapitāla pārvaldības uzdevums ir nodrošināt, ka tas saglabā augstu kredītreitingu un pienācīgu kapitāla pietiekamības rādītāju, lai atbalstītu uzņēmējdarbību un palielinātu akcionāru vērtību. Koncerns pārvalda savu kapitāla struktūru un koriģē to atbilstoši ekonomisko apstākļu izmaiņām.

Koncernam nav kapitāla pārvaldības politikas. Vadība mēdz kontrolēt kapitālu, izmantojot maksātspējas koeficientu, ko aprēķina, neto parādsaistības dalot ar kopējo kapitālu un pieskaitot neto parādsaistības. Neto parādsaistībās Koncerns iekļauj aizņēmumus un nomas saistības, par kurām tiek aprēķināti procenti, parādus piegādātājiem un darbuuzņēmējiem un citus kreditoru parādus, atskaitot naudu un naudas ekvivalentus, izņemot pārtrauktās saimnieciskās darbības veidus. Kapitālā ietilpst pašu kapitāls, kas attiecināms uz mātes uzņēmuma pašu kapitāla turētājiem, atskaitot neto nerealizētās peļņas rezervi.

	31.12.2008. LVL	31.12.2007. LVL	31.12.2008. EUR	31.12.2007. EUR
Aizņēmumi un nomas saistības, par kuriem tiek aprēķināti procenti	8 815 916	8 289 717	12 543 918	11 795 205
Parādi piegādātājiem un darbuuzņēmējiem	5 632 788	1 662 162	8 014 735	2 365 043
Atskaitot naudu un naudas ekvivalentus	37 071	1 078 604	52 747	1 534 715
Neto saistības	14 485 775	11 030 483	20 611 401	15 694 963
Pašu kapitāls	14 085 078	14 085 078	20 041 260	20 041 260
Kopējais kapitāls	28 570 853	25 115 561	40 652 661	35 736 224
SAISTĪBU ĪPATSVARA RĀDĪTĀJS (%)	51	44	51	44

29. Finanšu instrumenti**Patiesā vērtība**

Nākamajā tabulā sniegts visu šajā finanšu pārskatā atspoguļoto Koncerna finanšu instrumentu salīdzinājums pēc to bilances un patiesās vērtības:

	Balances vērtība		Patiesā vērtība		Balances vērtība		Patiesā vērtība	
	31.12.2008. (tūkst. Ls)	31.12.2007. (tūkst. Ls)	31.12.2008. (tūkst. Ls)	31.12.2007. (tūkst. Ls)	31.12.2008. (tūkst. EUR)	31.12.2007. (tūkst. EUR)	31.12.2008. (tūkst. EUR)	31.12.2007. (tūkst. EUR)
Finanšu aktīvi								
Nauda	37	1 078	37	1 078	53	1 534	53	1 534
Aizdevumi un debitoru parādi	5 860	5 732	5 860	5 732	8 337	8 156	8 337	8 156
Finanšu saistības								
Aizņēmumi, par kuriem tiek aprēķināti procenti	8 427	7 843	8 427	7 843	11 990	11 160	11 990	11 160
Finanšu nomas saistības	389	544	389	544	554	774	554	774

Aizņēmumu patiesā vērtība aprēķināta, diskontējot paredzētās nākotnes naudas plūsmas, izmantojot spēkā esošās procentu likmes.

30. Notikumi pēc bilances datuma

2009. gada 26. Janvārī tika saņemts AS „Olainfarm” Padomes locekļa Rolanda Klinča iesniegums par viņa vēlmi atstāt Padomes locekles amatu ar 2008. gada 30. novembri. Sakarā ar viņa, kā arī Padomes locekles Tatjanas Lukinas 2008.gadā saņemto atlūgumu tuvākajai AS „Olainfarm” akcionāru pilnsapulcei būs jāpārvēl uzņēmuma Padome.