

AKCIJU SABIEDRĪBA „OLAINFARM”

(UZŅĒMUMA VIENOTAIS REĢISTRĀCIJAS NUMURS 40003007246)

NEAUDITĒTAIS 2008.GADA PĀRSKATS

(12. finanšu gads)

Sagatavots saskaņā ar Eiropas Savienībā (ES) pieņemtajiem Starptautiskajiem finanšu pārskatu standartiem (SFPS)

Olaine, 2009

SATURS

Vispārīga informācija	3
Ziņojums par Valdes atbildību	6
Vadības ziņojums	7
Peļņas vai zaudējumu aprēķins	15
Bilance	16
Naudas plūsmas pārskats	18
Pašu kapitāla izmaiņu pārskats	19
Finanšu pārskata pielikums	20

Vispārīga informācija

Uzņēmuma nosaukums	Olainfarm
Uzņēmuma juridiskais statuss	Akciju sabiedrība
Uzņēmuma vienotais reģistrācijas numurs, vieta un datums	40003007246 Rīga, 1991. gada 10. jūnijs (atkārtoti - 1997. gada 27. marts)
Uzņēmuma juridiskā adrese	Rūpnīcu iela 5 Olaine, Latvija, LV-2114
Uzņēmuma lielākie akcionāri	SIA „Olmafarm” (42,56 %) A.Čaka iela 87 Rīga, Latvija, LV-1011 Juris Savickis (24,96 %)
Valde	Valērijs Maligins, valdes priekšsēdētājs (prezidents) <i>Ieņemamie amati citās uzņēmēj sabiedrībās:</i> SIA „Aroma” valdes priekšsēdētājs, SIA „Olmafarm” valdes priekšsēdētājs SIA „New Classic” valdes loceklis (atbrīvots 08.08.2008.g.) <i>Līdzdalība citās uzņēmēj sabiedrībās:</i> SO „Latvijas Akadēmiskās bibliotēkas Atbalsta fonds”, Dabas atjaunošanas fonds, SIA „Vega MS” (60%), SIA „Briz” (51%), SIA „Olfa Press” (45%), SIA „Carbochem” (50%), SIA „Aroma” (100%), SIA „Olmafarm” (100%), Jeļena Borcova, valdes priekšsēdētāja vietniece <i>Ieņemamie amati citās uzņēmēj sabiedrībās:</i> SIA „Carbochem” valdes locekle <i>Līdzdalība citās uzņēmēj sabiedrībās:</i> nav Juris Kaplinovs <i>Līdzdalība citās uzņēmēj sabiedrībās:</i> nav Andris Jegorovs (atbrīvots 26.09.2008.g) <i>Līdzdalība citās uzņēmēj sabiedrībās:</i> nav Inga Liščika <i>Līdzdalība citās uzņēmēj sabiedrībās:</i> nav Vjačeslavs Kuļikovs (iecelts 01.10.2008.g) <i>Līdzdalība citās uzņēmēj sabiedrībās:</i> nav

Padome

Juris Savickis, padomes priekšsēdētājs
Ieņemamie amati citās uzņēmēj sabiedrībās:
Latvijas Tenisa savienība (amats nav reģistrēts),
AS „Sibur Itera” padomes priekšsēdētājs,
AS „Latvijas Gāze” padomes priekšsēdētāja vietnieks,
SIA „Itera Latvija” valdes priekšsēdētājs,
AS „Nordeka” padomes priekšsēdētājs,
SIA „Islande Hotel” valdes loceklis,
Līdzdalība citās uzņēmēj sabiedrībās:
SIA „Islande Hotel” (75,31%),
SIA „Energo SG” (50%),
SIA „Nordeka Serviss” (100%),
SIA „Palasta nami” (100%),
SIA „Elssa-SIA” (55%),
Dzīvokļu īpašnieku sabiedrība „Četri pluss” (20%)
AS „Latvijas Krājbanka” (1,02%),
SIA „Bobrova nams” (28,75%),
AS „Nordeka” (48,09%),
Tenis klubs „Prezidents”,
SIA „Blūza klubs” (50%),
SIA „Ajura” (50%),
SIA „SWH Sets” (15,29%)
SIA „Babbord” (33%)
AS „Dinamo Rīga” (9,76%)
AS „VEF banka” (9,99%)

Eļena Dudko, padomes priekšsēdētāja vietniece (iecelta amatā 29.04.2008.)
Ieņemamie amati un līdzdalība citās uzņēmēj sabiedrībās: nav

Rolands Klincis (atbrīvots 26.01.2009.)
Ieņemamie amati citās uzņēmēj sabiedrībās: nav
Līdzdalība citās uzņēmēj sabiedrībās:
Latvijas Vērtspapīru tirgus profesionālo dalībnieku asociācija

Aleksandrs Raicis
Ieņemamie amati citās uzņēmēj sabiedrībās:
Zāļu lieltirgotāju asociācija
Līdzdalība citās uzņēmēj sabiedrībās:
SIA „VIP Pharma” (50%),
SIA „Recesus” (30%).

Tatjana Lukina (atbrīvota ar 30.11.2008.)
Ieņemamie amati citās uzņēmēj sabiedrībās:
SO „Zāļu ražotāju asociācija” valdes priekšsēdētāja,
Tautas saskaņas partija valdes locekle.
Līdzdalība citās uzņēmēj sabiedrībās: nav

	Ivars Kalviņš, padomes priekšsēdētāja vietnieks (atbrīvots 24.01.2008.) <i>Ieņemamie amati citās uzņēmēj sabiedrībās:</i> AS „Latvijas zoovetapgāde” padomes priekšsēdētājs, valsts zinātniskā iestāde – bezpeļņas organizācija „Latvijas organiskās sintēzes institūts” direktors, AS „Grindeks” padomes loceklis, SO „Latvijas Akadēmiskās bibliotēkas Atbalsta fonds” valdes priekšsēdētājs. <i>Līdzdalība citās uzņēmēj sabiedrībās:</i> SIA „OSI Laboratorijas” (16%), SIA „Tetra” (50%), SO „Latvijas Akadēmiskās bibliotēkas Atbalsta fonds”, Kvalitātes testu biedrība.	
Izmaiņas valdē laika posmā no 2008. gada 1. janvāra līdz 2008. gada 31. decembrim	Andris Jegorovs atbrīvots 26.09.2008. Vjačeslavs Kuļikovs iecelts 01.10.2008.	
Izmaiņas padomē laika posmā no 2008. gada 1. janvāra līdz 2008. gada 31. decembrim	Ivars Kalviņš atbrīvots 24.01.2008. Eļena Dudko iecelta padomes priekšsēdētāja vietnieces amatā 11.04.2008. Taťjana Lukina iecelta 29.04.2008. Taťjana Lukina atbrīvota 30.11.2008.	
Meitas uzņēmums	OOO Baltfarm 7 Kožuhovskaja iela, 20 Maskava, Krievija (100%) līdz 26.06.2008 g. SIA „Reinolds” Dzegužu iela 1/2, LV-1007 no 30.08.2008.g.	
Darbības veids	Ķīmiski-farmaceutiskās produkcijas ražošana un izplatīšana	
Finanšu gads	2008. gada 1. janvāris – 31. decembris	
Revidenti	Diāna Krišjāne Zvērināta revidente Sertifikāta Nr. 124	SIA Ernst & Young Baltic Muitas iela 1, Rīga Latvia, LV – 1010 Licence No. 17

Ziņojums par Valdes atbildību pie 2008.gada neauditētā a/s „Olainfarm” pārskata

A/s „Olainfarm” (turpmāk tekstā – Sabiedrība) valde ir atbildīga par Sabiedrības starpperiodu finanšu pārskatu sagatavošanu. Starpperiodu finanšu pārskati netiek revidēti.

Starpperiodu finanšu pārskati ir sagatavoti, pamatojoties uz attaisnojuma dokumentiem un sniedz patiesu un skaidru priekšstatu par Sabiedrības aktīviem un pasīviem, tās finansiālo stāvokli un darbības rezultātiem, kā arī naudas plūsmu pārskata periodā, kas beidzās 2008.gada 31. decembrī.

Starpperiodu finanšu pārskati sagatavoti saskaņā ar ES apstiprinātajiem Starptautiskajiem finanšu pārskatu standartiem un ievērojot uzņēmējdarbības turpināšanas principu. Starpperiodu finanšu pārskatu sagatavošanā pielietotie grāmatvedības principi netika mainīti, salīdzinot ar iepriekšējo pārskata periodu. Starpperiodu finanšu pārskatu sagatavošanas gaitā valdes pieņemtie lēmumi un izdarītie novērtējumi ir bijuši piesardzīgi un pamatoti. Starpperiodu vadības ziņojumā ir ietverta patiesa informācija.

Sabiedrības valde ir atbildīga par atbilstošas uzskaites sistēmas nodrošināšanu, Sabiedrības aktīvu saglabāšanu, kā arī krāpšanas un citu Sabiedrībā izdarītu pārkāpumu novēršanu un atklāšanu.


Valērijs Maligins
Valdes priekšsēdētājs



2009.gada.27.februārī

Vadības ziņojums

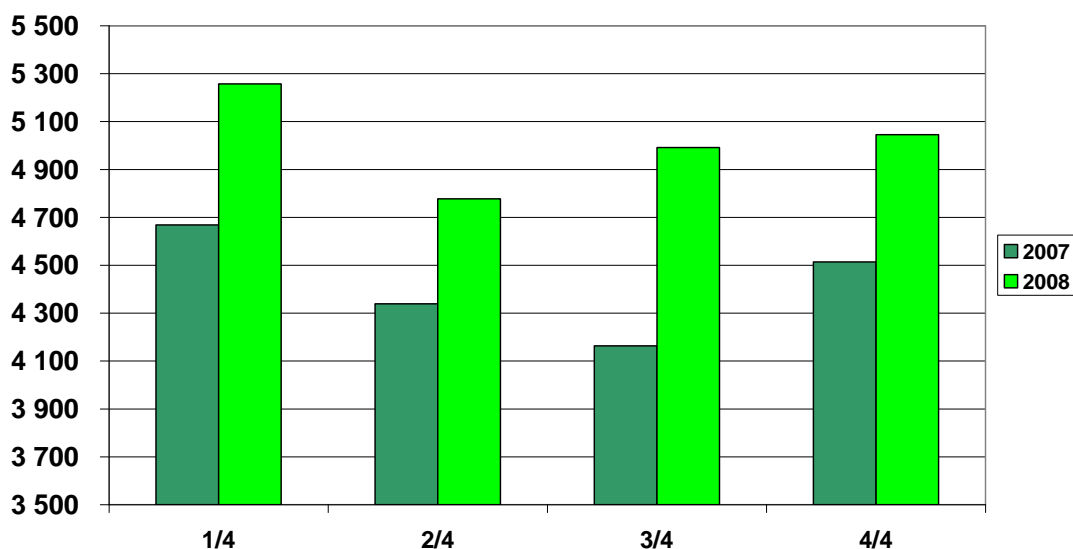
Vispārēja informācija

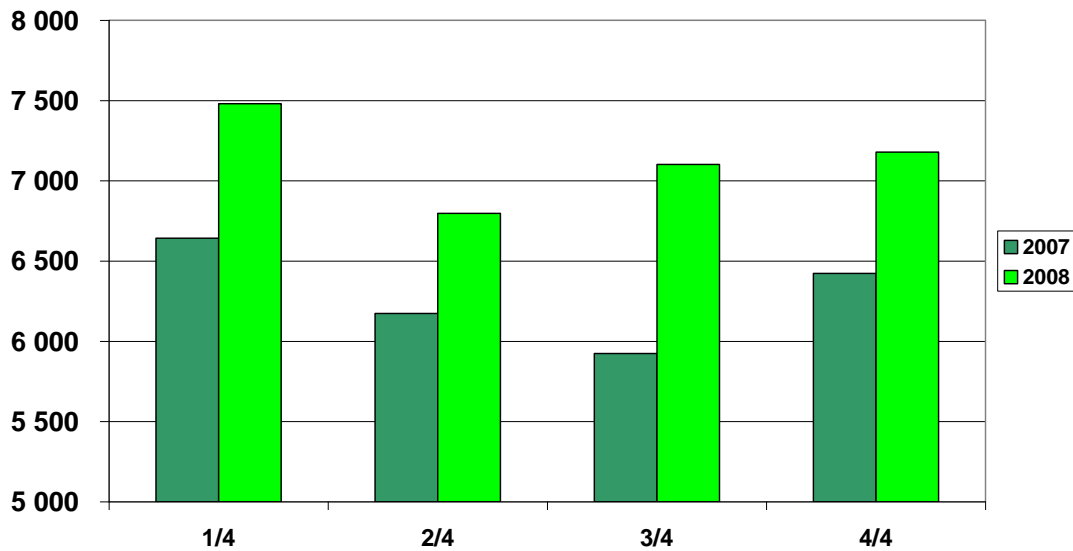
AS „Olainfarm” ir viens no lielākajiem farmaceitiskajiem uzņēmumiem Baltijas valstīs ar vairāk kā 35 gadu pieredzi medikamentu un ķīmiski farmaceitisko produktu ražošanā. Kompānijas darbības pamatprincips ir ražot uzticamus un efektīvus augstākās kvalitātes produktus Latvijai un visai pasaulei. Šobrīd AS „Olainfarm” produkcija tiek eksportēta uz vairāk kā 30 pasaules valstīm, tostarp Baltijas valstīm, Krieviju, NVS valstīm, Skandināvijas, Rietumeiropas un Āzijas valstīm un ASV.

Finanšu rezultāti

AS „Olainfarm” apgrozījums 2008. gadā pieauga līdz 20 069 504 latiem (28 556 331 eiro), t.i., par vairāk kā 13% salīdzinājumā ar 2007. gadu. Tā kā 2007. gada pirmajā pusgadā tika veikti vairāki vienreizēji un netipiski darījumi, kas būtiski ietekmēja pērnā gada realizācijas apjomus, piemēram, prettuberkulozes produkta PASA Nātrija sāls piegāde Kazahstānas valsts rezervēm, ir tikai likumsakarīgi, ka 2008. gada otrajā pusgadā bija vērojams straujāks realizācijas apjomu pieaugums nekā 2008. gada 1. pusgadā

AS Olainfarm realizācija pa ceturkšņiem, tūkst. Ls

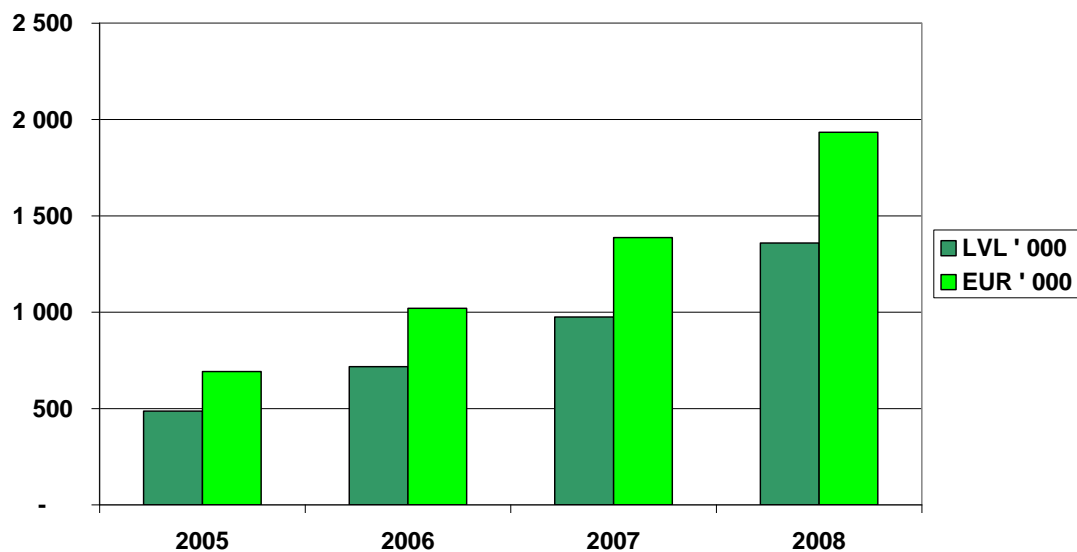


AS Olainfarm realizācija pa ceturkšņiem, tūkst EUR

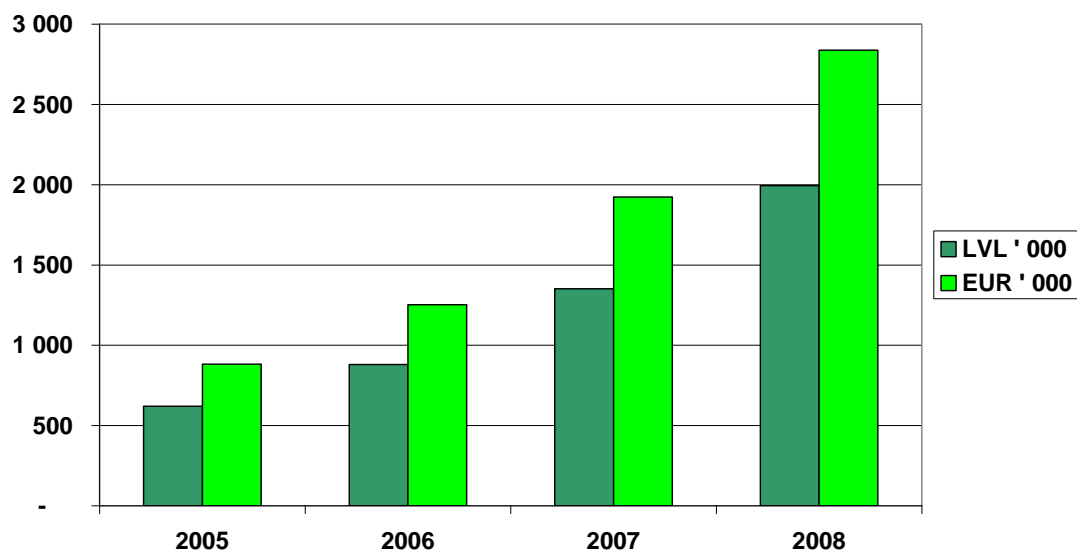
2008. gadā kopumā uzņēmums ļoti ievērojamus līdzekļus ieguldīja mārketingā un preču noieta veicināšanā vairākos tam svarīgos tirgos. Šo ieguldījumu pirmie rezultāti bija vērojami jau 2008. gada beigās, kad, neskatoties uz pirmajām globālās ekonomiskās krīzes iezīmēm un valūtu devalvācijām vairākos uzņēmumam svarīgos tirgos, uzņēmuma realizācijas pieauguma tempi saglabājās iepriekšējā līmenī, īpaši strauji pieaugot tieši uzņēmuma preču zīmju produktu realizācijai, kas uzņēmumam ir īpaši izdevīga. Kopumā 2008. gada laikā uzņēmuma mārketinga izmaksas salīdzinājumā ar 2007. gadu pieauga par vairāk kā 80% no 2,3 miljoniem Ls (3,3 miljoniem eiro) 2007. gadā līdz 4,1 miljonam Ls (5,8 milj. Euro) 2008. gadā.

Zemāk redzami grafiki ataino trīs galveno uzņēmuma preču zīmju produktu realizācijas attīstību. Tajos ir redzams īpašu straujš šīs realizācijas pieaugums tieši 2008. gadā, kad šo produktu noieta veicināšanā ieguldīto līdzekļu apjoms tika būtiski palielināts.

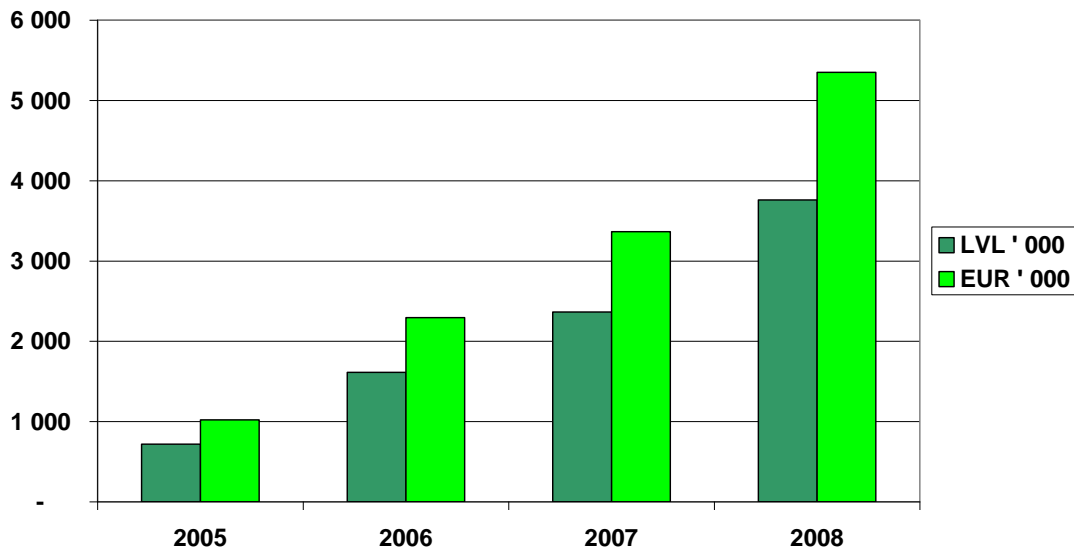
Adaptol realizācijas pieaugums



Furamag realizācijas pieaugums

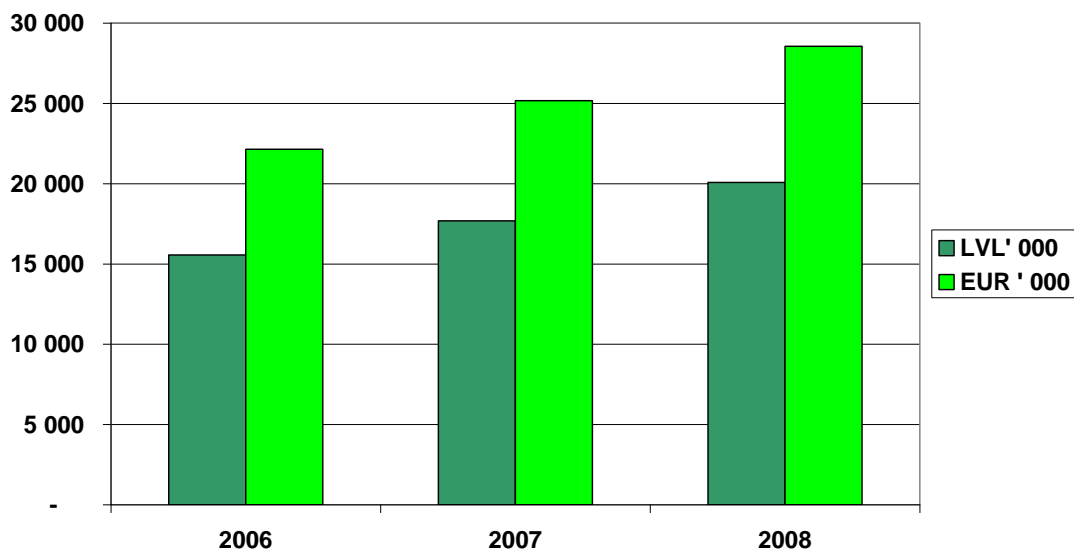


Neiromidin realizācijas pieaugums



Tomēr īstermiņā mārketinga izmaksu pieaugums bija viens no galvenajiem zaudējumu rašanās iemesliem. Jāpiezīmē gan, ka 2008. gada 4. ceturksnī uzņēmuma pamatdarbība bija peļņu nesoša, taču vairākas izdevumu pozīcijas, kā piemēram gada atlaides lielākajiem produkcijas noņēmējiem, uzkrājumi krājumiem un citiem aktīviem, no kuriem, pēc uzņēmuma vadības viedokļa, nav sagaidāma ekonomisko labumu ieplūde uzņēmumā tuvākajā laikā, lai gan attiecas uz visu gadu, ir iegrāmatotas tieši 4. ceturksnī. Pēdējā ceturkšņa rezultātu papildus ietekmēja atlaišanas pabalstu izmaksa uzņēmuma 2008.gada rudenī uzsāktās personāla skaita optimizācijas programmas ietvaros atlaistajiem. Kopumā šo faktoru ietekme sastāda teju 455 000 Ls (647 000 Euro), taču uzņēmuma pilni 2008. gada zaudējumi ir tikai par aptuveni 68 tūkst Ls (97 tūkst Euro) lielāki, kā 9 mēnešu zaudējumi.

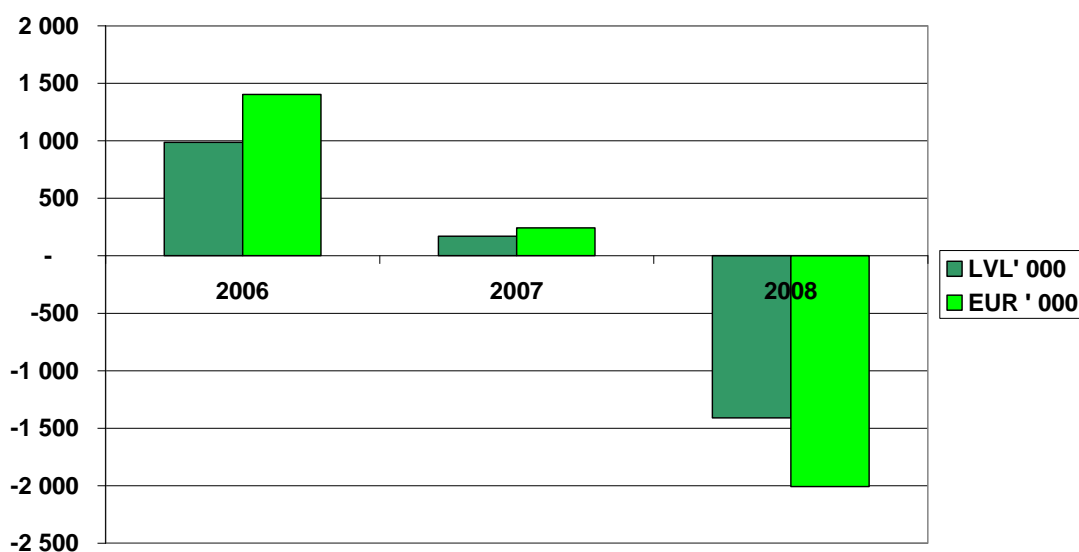
AS Olainfarm realizācijas apjoms



Neskatoties uz to, ka realizācijas apjomu pieaugums krīzes apstākļiem ir vērā ņemams, tomēr, lielā mērā krīzes ietekmē tas ir izrādījies mazāks par plānoto un līdz ar to arī nepietiekams, lai 2008. gadu kopumā pabeigtu ar peļņu. Tomēr realizācijas pieaugums stagnantā tirgū, kā arī uzņēmumam labvēlīgas realizācijas struktūras izmaiņas dod pamatu uzskatīt, ka, ja šāda tendence saglabāsies, tad jau 2009. gada 1. ceturksnī uzņēmums varētu darboties ar pozitīvu tīro peļņu.

2008. gadā kopumā uzņēmums darbojās ar neto zaudējumiem 1 411 442 latu (2 008 300 eiro) apmērā, lai gan 2007. gadu uzņēmumam izdevās noslēgt ar 170 351 latu (242 388 eiro) lielu peļņu.

AS Olainfarm tīrā peļņa



Iepriekš minētie uzņēmuma vadības lēmumi un ar to saistītā izdevumu un realizācijas attīstība ir ietekmējuši arī pirmsnodokļu un procentu (EBIT) peļņas un peļņas pirms nodokļiem, procentiem un amortizācijas (EBITDA) līmeni. 2008. gadā EBIT līmenis bija -773 111 lats (-1 100 038 eiro), bet 2007. gadā tas bija pozitīvs 960 479 lats (1 366 638 eiro) apmērā. Arī EBITDA 2008. gadā samazinājās par 40% līdz 1 956 514 latiem (2 783 868 eiro).

Galvenie finanšu rādītāji	31.12.2008.	31.12.2007.	% pret iepriekšējo periodu
Neto apgrozījums (LVL)	20 069 504	17 683 606	113%
Neto peļņa (LVL)	-1 411 442	170 351	NA
Peļņa pirms nodokļiem, procentu maksājumiem un nolietojuma izmaksām (EBITDA) (LVL)	1 956 514	3 250 967	60%
Peļņa pirms procentiem un nodokļiem (EBIT) (LVL)	-773 111	960 479	NA
Neto apgrozījums (EUR)	28 556 331	25 161 504	113%
Neto peļņa (EUR)	-2 008 300	242 388	NA

Peļņa pirms nodokļiem, procentu maksājumiem un nolietojuma izmaksām (EBITDA) (EUR)	2 783 868	4 625 709	60%
Peļņa pirms procentiem un nodokļiem (EBIT) (EUR)	-1 100 038	1 366 638	NA
EBITDA rentabilitāte, %	10%	18%	
Neto rentabilitāte, %	-7%	1%	
EBIT rentabilitāte, %	-4%	5%	
ROA, %	-4,6%	0,6%	
ROE, %	-9,7%	1,1%	
Peļņa uz akciju, LVL	-0,10	0,01	NA
Peļņa uz akciju, EUR	-0,14	0,02	NA

Iepriekš redzamā finanšu rādītāju pasliktināšanās, kā redzams zemāk pievienotajā attēlā, ir atspoguļojusies arī AS „Olainfarm” akcijas cenā Rīgas Fondu biržā

AS Olainfarm akciju cena Rīgas Fondu biržā (2008. gads)



Jāpiezīmē, ka arī finanšu tirgos kopumā 2008. gadā ir valdījis diezgan pesimistisks noskaņojums un arī Rīgas fondu tirgus indekss OMX Riga ir diezgan ievērojami zaudējis savu vērtību.

AS Olainfarm akciju cena Rīgas Fondu biržā salīdzinājumā ar OMX Riga indeksu (2008. gads)

-- OMR Riga

-- Olainfarm

Nākotnes attīstības plāni

AS “Olainfarm” attīstības stratēģija paredz optimizēt produktu portfeli, papildinot to ar jaunām gatavo zāļu formām, un sekmējot produkcijas noietu esošajos un jaunos tirgos. Šīs stratēģijas ietvaros 2008. gada pirmajā ceturksnī ir noslēgti vairāki līgumi par mārketinga pakalpojumu sniegšanu AS „Olainfarm” produkcijas noieta veicināšanai. Tāpat ir uzsākti jauno produktu klīniskie pētījumi, kuru rezultātā jau salīdzinoši īsā laikā ir sagaidāma to parādīšanās atsevišķu NVS valstu tirgos. Turpinot realizēt ģenērisko produktu programmu Baltijas valstīm, ir uzsāktas MRP (mutual recognition procedures) - savstarpējās atzīšanas un DCP - decentralizētās reģistrācijas procedūras jauno produktu ātrākai un vienkāršākai reģistrācijai visās Baltijas valstīs.

Ir noslēgti arī līgumi par Olainfarm produktu reģistrāciju un pārdošanu Rietumeiropas valstīs, kā arī uzsāktas pašas reģistrācijas procedūras. 2008. gada beigās Latvijā tika pierēģistrēts Baltijas ģenērisko preparātu programmas pirmais medikaments uroloģiskās grupas preparāts *Tamosin*. Sagaidāms, ka 2009. gada laikā šīs programmas ietvaros tiks reģistrēti vēl vairāki preparāti.

Reaģējot arī uz ekonomiskās situācijas izmaiņām arī AS „Olainfarm” ir ieviesusi izmaksu optimizācijas programmu, un turpina darboties pie tālākas, izmaksu samazināšanas. Šie pasākumi ietver sevī gan krietni precīzāku un detalizētāku ražošanas plānošanu, krājumu un parādu aprites laika saīsināšanu, personāla izmaksu ierobežošanu un pārsvarā ar ražošanu tieši nesaistītā personāla (celtniecības darbinieki, palīgstrādnieki) samazināšanu. Vairums šo pasākumu tika veikti vēl 2008. gadā, taču tādēļ, ka šo pasākumu uzsākšana rada zināmus izdevumus (iepirkumi lielākām ražošanas sērijām, kompensāciju izmaksa par atbrīvošanu no darba, utml), to tieša ietekme uz uzņēmuma peļņu 2008. gadā vēl nebija jūtama. Uzņēmuma vadība plāno, ka šo pasākumu kopums ļaus uzņēmumam ik mēnesi ietaupīt līdz 150 000 Ls (213 000 eiro).

Notikumi pēc pārskata perioda beigām

Ar 2009. gadu ir uzsākts darbs pie uzņēmuma pārstāvniecības reģistrēšanas Vjetnamā, kur jau šī gada laikā ir paredzēts veikt arī pirmās produkcijas piegādes.

2009. gada 26. janvārī tika saņemts AS „Olainfarm” Padomes locekļa Rolanda Klinča iesniegums par viņa vēlmi atstāt Padomes locekļa amatu, taču tā kā ar 2008. gada 30. novembri no AS Olainfarm padomes locekles amata jau ir atkāpusies arī Tatjana Lukina, tad tuvākajā AS Olainfarm akcionāru pilnsapulcē uzņēmuma akcionāriem jebkurā gadījumā būs jālemj par jaunas AS Olainfarm padomes ieviešanu.

2009. gada februārī ģenērisko produktu programmas Baltijas valstīm ietvaros ir pierēģistrēts arī kardioloģiskais preparāts *Amlodipin*, kas ir jau otrais reģistrētais šīs programmas preparāts Latvijā.

Finanšu pārskatus ir apstiprinājusi uzņēmuma valde, kuras vārdā tos parakstījis


Valērijs Maligins
Valdes priekšsēdētājs



2009. gada 27. februārī

Peļņas vai zaudējumu aprēķins

	Piezīme	31.12.2008.	31.12.2008.	31.12.2007.	31.12.2007.
		LVL	EUR	LVL	EUR
Neto apgrozījums	3	20 069 504	28 556 331	17 683 606	25 161 504
Gatavās produkcijas un nepabeigto ražojumu krājumu izmaiņas		874 978	1 244 981	2 087 788	2 970 655
Pārējie saimnieciskās darbības ieņēmumi	4	478 380	680 673	602 915	857 871
Materiālu izmaksas:					
<i>izejvielu un palīgmateriālu izmaksas</i>		(3 091 701)	(4 399 094)	(3 408 281)	(4 849 547)
<i>pārējās ārējās izmaksas</i>		(1 876 926)	(2 670 625)	(1 587 098)	(2 258 237)
		(4 968 627)	(7 069 719)	(4 995 379)	(7 107 784)
Personāla izmaksas:					
<i>atlīdzība par darbu</i>	8	(6 913 661)	(9 837 253)	(6 321 347)	(8 994 466)
<i>pārējās sociālās nodrošināšanas izmaksas</i>	8	(1 502 031)	(2 137 198)	(1 331 998)	(1 895 262)
		(8 415 692)	(11 974 451)	(7 653 345)	(10 889 729)
Līdzekļu un vērtību norakstījumi					
<i>pamatlīdzekļu un nemateriālo ieguldījumu nolietojums un norakstīšana</i>	9.10.	(2 662 793)	(3 788 813)	(2 194 153)	(3 121 998)
<i>apgrozāmo līdzekļu vērtības norakstīšana</i>		(66 832)	(95 093)	(96 335)	(137 072)
		(2 729 625)	(3 883 906)	(2 290 488)	(3 259 071)
Pārējās saimnieciskās darbības izmaksas	5	(6 082 029)	(8 653 950)	(4 474 618)	(6 366 808)
Procentu ieņēmumi un tamlīdzīgi ieņēmumi	6	56 108	79 834	41 773	59 438
Procentu maksājumi un tamlīdzīgas izmaksas	7	(640 753)	(911 710)	(572 292)	(814 298)
Peļņa/(zaudējumi) pirms nodokļiem		(1 357 757)	(1 931 913)	429 960	611 778
Uzņēmumu ienākuma nodoklis par pārskata gadu		-	-	(180 410)	(256 700)
Parējie nodokļi		(53 685)	(76 387)	(79 199)	(112 690)
Pārskata gada peļņa/ (zaudējumi)		(1 411 442)	(2 008 300)	170 351	242 388

Pielikums ir šī finanšu pārskata neatņemama sastāvdaļa.

2009. gada 27. februārī


 Valērijs Maligins
 Valdes priekšsēdētājs



Bilance

ILGTERMIŅA IEGULDĪJUMI	Piezīme	AKTĪVS			
		31.12.2008. LVL	31.12.2008. EUR	31.12.2007. LVL	31.12.2007. EUR
Nemateriālie ieguldījumi					
Pārējie nemateriālie ieguldījumi	9	3 081 021	4 383 898	1 680 787	2 391 544
Avansa maksājumi par nemateriālajiem ieguldījumiem		289 678	412 175	2 083 100	2 963 984
KOPĀ		3 370 699	4 796 073	3 763 887	5 355 529
Pamatlīdzekļi					
Zemes gabali, ēkas un būves	10	6 977 521	9 928 118	4 760 605	6 773 731
Iekārtas un mašīnas	10	4 052 292	5 765 892	4 359 898	6 203 576
Pārējie pamatlīdzekļi	10	262 677	373 756	374 630	533 050
Pamatlīdzekļu izveidošana un nepabeigto celtniecības objektu izmaksas	10	88 779	126 321	1 187 133	1 689 138
Avansa maksājumi par pamatlīdzekļiem		229 546	326 615	323 412	460 174
KOPĀ		11 610 815	16 520 701	11 005 678	15 659 669
Finanšu ieguldījumi					
Līdzdalība radniecīgo uzņēmumu kapitālā	11	3 330 000	4 738 163	-	-
Pārējie vērtspapīri un ieguldījumi		386	549	386	549
Avansa maksājumi par finanšu ieguldījumiem		-	-	540 950	769 703
KOPĀ		3 330 386	4 738 712	541 336	770 252
KOPĀ ILGTERMIŅA IEGULDĪJUMI		18 311 900	26 055 486	15 310 901	21 785 449
APGROZĀMIE LĪDZEKĻI					
Krājumi					
Izejvielas un materiāli		957 158	1 361 913	1 023 037	1 455 651
Nepabeigtie ražojumi		3 680 630	5 237 065	3 009 642	4 282 335
Gatavie ražojumi un preces pārdošanai		2 311 737	3 289 305	2 312 818	3 290 844
Preces ceļā		-	-	-	-
Avansa maksājumi par precēm		16 785	23 883	69 448	98 816
KOPĀ	12	6 966 310	9 912 166	6 414 945	9 127 644
Debitori					
Pircēju un pasūtītāju parādi	13	4 527 321	6 441 797	4 779 006	6 799 913
Radniecīgo uzņēmumu parādi	14	99 495	141 569	479 428	682 165
Citi debitori	15	790 773	1 125 169	308 773	439 344
Uzņēmumu ienākuma nodoklis		140 964	200 573	-	-
Īstermiņa aizdevumi Koncerna vadībai	16	210 921	300 114	141 760	201 706
Nākamo periodu izmaksas	17	85 710	121 954	33 565	47 759
KOPĀ		5 855 183	8 331 175	5 742 533	8 170 887
Nauda	18	37 059	52 730	1 064 765	1 515 024
KOPĀ APGROZĀMIE LĪDZEKĻI		12 858 552	18 296 072	13 222 242	18 813 555
KOPĀ AKTĪVS		31 170 452	44 351 557	28 533 143	40 599 005

Pielikums ir šī finanšu pārskata neatņemama sastāvdaļa.


 Valērijs Maligins
 Valdes priekšsēdētājs



2009. gada 27. februārī

		PASĪVS				
		Piezīme	31.12.2008.	31.12.2008.	31.12.2007.	31.12.2007.
			LVL	EUR	LVL	EUR
PAŠU KAPITĀLS						
Akciju kapitāls	19		14 085 078	20 041 260	14 085 078	20 041 260
Akciju emisijas uzcenojums			1 759 708	2 503 839	1 759 708	2 503 839
Nesadalītā peļņa						
iepriekšējo gadu nesadalītā peļņa			341 724	486 229	171 373	243 842
pārskata gada peļņa/ (zaudējumi)			(1 411 442)	(2 008 302)	170 351	242 388
KOPĀ PAŠU KAPITĀLS			14 775 068	21 023 027	16 186 510	23 031 329
KREDITORI						
Ilgtermiņa kreditori						
Uzkrājumi paredzamajiem nodokļiem			309 800	440 806	309 800	440 806
Aizņēmumi no kredītiestādēm	20		4 944 134	7 034 869	5 287 420	7 523 321
Citi aizņēmumi	21		216 828	308 518	318 420	453 071
Parādi piegādātājiem un darbuuzņēmējiem			1 200 000	1 707 446	-	-
Nodokļi un sociālās apdrošināšanas obligātās iemaksas	22		394 981	562 007	592 471	843 010
KOPĀ			7 065 743	10 053 647	6 508 111	9 260 208
Īstermiņa kreditori						
Aizņēmumi no kredītiestādēm	20		3 482 417	4 955 033	2 549 709	3 627 909
Citi aizņēmumi	21		172 536	245 497	225 215	320 452
No pircējiem saņemtie avansi			356 829	507 722	113 422	161 385
Parādi piegādātājiem un darbuuzņēmējiem			1 666 999	2 371 926	1 069 348	1 521 545
Parādi radniecīgajiem uzņēmumiem	26		346 268	492 695	115 552	164 416
Nodokļi un sociālās apdrošināšanas obligātās iemaksas	22		943 527	1 342 518	655 203	932 270
Uzkrātās saistības	23		735 394	1 046 371	685 750	975 734
Pārējie kreditori	24		1 625 670	2 313 120	424 323	603 757
KOPĀ			9 329 640	13 274 882	5 838 522	8 307 468
KOPĀ KREDITORI			16 395 383	23 328 528	12 346 633	17 567 676
KOPĀ PASĪVS			31 170 452	44 351 557	28 533 143	40 599 005

Pielikums ir šī finanšu pārskata neatņemama sastāvdaļa.

Finanšu un iespējamās saistības: skatīt pielikuma 25. piezīmi.


 Valērijs Maligins
 Valdes priekšsēdētājs



2009. gada 27. februārī

Naudas plūsmas pārskats

	31.12.2008. LVL	31.12.2008. EUR	31.12.2007. LVL	31.12.2007. EUR
Naudas plūsma saimnieciskās darbības rezultātā				
Pārskata gada peļņa (zaudējumi) pirms nodokļiem	(1 357 757)	(1 931 914)	429 960	611 778
Korekcijas:				
Pamatlīdzekļu nolietojums un nemateriālo ieguldījumu amortizācija	2 668 057	3 796 303	2 194 153	3 121 998
Pamatlīdzekļu un ieguldījumu izslēgšana	68 167	96 993	24 222	34 465
Uzkrājumu pieaugums/(samazinājums)	(59 986)	(85 353)	68 126	96 935
Atvaļinājuma rezerves pieaugums	-	-	-	-
Procentu maksājumi un tamlīdzīgas izmaksas	607 094	863 817	460 209	654 818
Procentu ieņēmumi	(37 492)	(53 346)	-	-
Nerealizēta (peļņa)/ zaudējumi no valūtas kursu svārstībām	92 588	131 741	-	-
Nauda saimnieciskās darbības rezultātā pirms apgrozāmā kapitāla izmaiņām	1 980 670	2 818 240	3 176 670	4 519 994
Krājumu (pieaugums)	(611 155)	(869 595)	(1 924 053)	(2 737 681)
Debitoru parādu un nākamo periodu izmaksu (pieaugums)	133 872	190 483	1 774 811	2 525 329
Kreditoru parādu pieaugums	855 652	1 217 483	(872 166)	(1 240 980)
Nauda saimnieciskās darbības rezultātā	2 359 039	3 356 610	2 155 262	3 066 662
Samaksātie procenti	(596 552)	(848 817)	(458 901)	(652 957)
Samaksātais uzņēmumu ienākuma nodoklis	(196 682)	(279 853)	-	-
Samaksātais nekustamā īpašuma nodoklis	(68 717)	(97 775)	(79 506)	(113 127)
Neto nauda saimnieciskās darbības rezultātā	1 497 088	2 130 164	1 616 855	2 300 577
Naudas plūsma ieguldījumu izmaiņu rezultātā				
Nemateriālo ieguldījumu un pamatlīdzekļu iegāde	(2 720 663)	(3 871 155)	(4 553 334)	(6 478 811)
Iegādāti ieguldījumi radniecīgos uzņēmumos	(283 000)	(402 673)	-	-
Ieņēmumi no nemateriālo ieguldījumu un pamatlīdzekļu pārdošanas	1 708	2 430	175 000	249 003
Saņēmti procenti	26 374	37 527	-	-
Avansa maksājumi par finanšu ieguldījumiem	-	-	(540 950)	(769 703)
(Izsniegtie)/ Atmaksātie aizdevumi	(59 402)	(84 521)	383 555	545 750
Neto nauda ieguldījumu izmaiņu rezultātā	(3 034 983)	(4 318 392)	(4 535 729)	(6 453 761)
Naudas plūsma finansēšanas darbības rezultātā				
Ieņēmumi no akciju emisijas	-	-	1 708 245	2 430 614
Pamatkapitāla palielināšana	-	-	876 023	1 246 468
Saņemtie/(atmaksātie) aizņēmumi	510 189	725 934	1 329 834	1 892 183
Neto nauda finansēšanas darbības rezultātā	510 189	725 934	3 914 102	5 569 265
Naudas pieaugums (samazinājums)	(1 027 706)	(1 462 294)	995 228	1 416 082
Nauda pārskata gada sākumā	1 064 765	1 515 024	69 537	98 942
Nauda pārskata gada beigās	37 059	52 730	1 064 765	1 515 024

Pielikums ir šī finanšu pārskata neatņemama sastāvdaļa.

Pašu kapitāla izmaiņu pārskats

	Pamatkapitāls		Akciju emisijas uzcenojums	Akciju emisijas uzcenojums	Nesegtie ieņēmumi (zaudējumi)	Nesegtie ieņēmumi (zaudējumi)	Pašu kapitāls kopā	Pašu kapitāls kopā
	LVL	EUR	LVL	EUR	LVL	EUR	LVL	EUR
2007.gada 31.decembrī	14 085 078	20 041 260	1 759 708	2 503 839	341 724	486 229	16 186 510	23 031 329
Pārskata gada peļņa	-	-	-	-	(1 411 442)	(2 008 301)	(1 411 442)	(2 008 301)
2008.gada 31.decembrī	14 085 078	20 041 260	1 759 708	2 503 839	(1 069 718)	(1 522 072)	14 775 068	21 023 028

* Piezīme Nr.19

Pielikums ir šī finanšu pārskata neatņemama sastāvdaļa.

Finanšu pārskata pielikums

1. Vispārīga informācija par uzņēmumu

AS „Olainfarm” (turpmāk tekstā – Uzņēmums) reģistrēta Latvijas Republikas Uzņēmumu reģistrā 1991. gada 10. jūnijā (atkārtoti 1997. gada 27. martā) un ierakstīta Latvijas Republikas Komercreģistrā 2004. gada 4. augustā. Uzņēmums nodarbojas ar ķīmiski-farmaceutiskās produkcijas ražošanu un izplatīšanu.

Uzņēmuma akcijas tiek kotētas Rīgas Fondu biržā.

Šo finanšu pārskatu valde apstiprinājusi 2009. gadā 27. februārī

2. Nozīmīgu grāmatvedības uzskaites principu kopsavilkums

Finanšu pārskata sagatavošanas pamatnostādnes

Finanšu pārskati atspoguļo vienīgi AS „Olainfarm” kā atsevišķa Uzņēmuma finanšu stāvokli; „Olainfarm” koncerna uzņēmumu (t.i. AS „Olainfarm” un tās meitas uzņēmuma) finanšu stāvoklis atspoguļots konsolidētajos finanšu pārskatos.

Finanšu pārskats sagatavots saskaņā ar sākotnējās vērtības uzskaites principu. Finanšu pārskatā par naudas vienību lietota Latvijas Republikas naudas vienība Lats (Ls).

Finanšu pārskats ir sagatavots par periodu no 2008.gada 1.janvāra līdz 31.decembrim.

Finanšu pārskats sagatavots saskaņā ar ES pieņemtajiem Starptautiskajiem finanšu pārskatu standartiem (SFPS).

Izmaiņas grāmatvedības principos un informācijas sniegšanā

Pārskata periodā spēkā stājās šādi jauni un grozīti SFPS un SFPIK interpretācijas:

- SFPS Nr. 7 „Finanšu instrumenti: informācijas atklāšana”;
- SGS Nr. 1 „Finanšu pārskatu sniegšana” grozījumi;
- SFPIK interpretācijas Nr. 7, Nr. 8, Nr. 9 un Nr. 10.

Jaunie pieņemtie standarti un interpretācijas:

Pārskata gadā Uzņēmums piemērojis šādus jaunus un grozītus SFPS un SFPIK interpretācijas:

SFPS Nr. 7 „Finanšu instrumenti: informācijas atklāšana” (spēkā attiecībā uz pārskata periodiem, kas sākas 2007. gada 1. janvārī vai vēlāk)

SFPS Nr. 7 nosaka, ka finanšu pārskatos jāatspoguļo informācija, kas ļautu to lietotājiem novērtēt Uzņēmuma finanšu instrumentu nozīmīgumu un ar šiem finanšu instrumentiem saistīto risku raksturu un lielumu. Attiecīgā jaunā papildu informācija ir atspoguļota viscaur šajos finanšu pārskatos. SFPS Nr. 7 pieņemšana nav ietekmējusi Uzņēmuma finansiālo stāvokli vai darbības rezultātus.

SGS Nr. 1 „Finanšu pārskatu sniegšana” grozījumi (spēkā attiecībā uz pārskata periodiem, kas sākas 2007. gada 1. janvārī vai vēlāk)

Šī standarta grozījumi nosaka, ka Uzņēmumam jāsniedz papildu informācija, kas ļautu finanšu pārskatu lietotājiem novērtēt Uzņēmuma kapitāla pārvaldības mērķus, politikas un procesus. Šī papildu informācija sniegta pielikuma 29. piezīmē.

SFPIK interpretācija Nr. 7 „Pārveidošanas metodes pielietošana saskaņā ar SGS Nr. 29 „Finanšu pārskati valstīs ar hiperinflāciju” (spējā attiecībā uz pārskata periodiem, kas sākas 2006. gada 1. martā vai vēlāk)

Šajā interpretācijā norādīts, kā piemērot SGS Nr. 29 prasības pārskata periodā, kurā uzņēmums konstatējis, ka valstī, kuras valūtā tas sniedz pārskatus, pastāv hiperinflācija, ja iepriekšējā pārskata periodā šajā valstī hiperinflācijas nebija. Šī interpretācija uz Uzņēmumu neattiecas.

2. Nozīmīgi grāmatvedības uzskaites principi (turpinājums)

Izmaiņas grāmatvedības principos un informācijas sniegšanā (turpinājums)

SFPIK interpretācija Nr. 8 „SFPS Nr. 2 darbības joma” (spēkā attiecībā uz pārskata periodiem, kas sākas 2006. gada 1. maijā vai vēlāk)

Saskaņā ar šo interpretāciju SFPS Nr. 2 jāpiemēro visiem darījumiem, kuros uzņēmums nevar identificēt dažas vai visas saņemtās preces, īpaši tiem darījumiem, par kuriem tiek maksāts, emitējot pašu kapitāla instrumentus, kuru vērtība noteikta zemāka nekā to patiesā vērtība. Šī interpretācija uz Uzņēmumu neattiecas.

SFPIK interpretācija Nr. 9 „Iegulto atvasināto finanšu instrumentu pārvērtēšana” (spēkā attiecībā uz pārskata periodiem, kas sākas 2006. gada 1. jūnijā vai vēlāk)

Šī interpretācija nosaka, ka datums, kurā jānovērtē iegultie atvasinātie finanšu instrumenti, ir datums, kurā uzņēmums pirmo noslēdz attiecīgo līgumu, un šo instrumentu pārvērtēšana jāveic tikai tādā gadījumā, ja līgumā tiek veikti grozījumi, kas būtiski maina naudas plūsmas. Šī interpretācija uz Uzņēmumu neattiecas.

SFPIK interpretācija Nr. 10 „Starpperioda finanšu pārskati un vērtības samazināšanās” (spēkā attiecībā uz pārskata periodiem, kas sākas 2006. gada 1. novembrī vai vēlāk)

Saskaņā ar šo interpretāciju uzņēmums nedrīkst reversēt zaudējumus no vērtības samazināšanās, kas iepriekšējā starpperiodā atzīti attiecībā uz nemateriālo vērtību vai ieguldījumiem vai nu pašu kapitāla instrumentos, vai sākotnējā vērtībā uzskaitītos finanšu aktīvos. Tā kā Uzņēmums iepriekšējā starpperiodā nebija reversējis nekādus zaudējumus no vērtības samazināšanās, minētā interpretācija neietekmē ne Uzņēmuma finanšu stāvokli, ne tā darbības rezultātu.

SFPS Nr. 8 „Darbības segmenti” (spēkā pēc pieņemšanas ES, bet ne ātrāk kā attiecībā uz pārskata periodiem, kas sākas 2009. gada 1. janvārī vai vēlāk)

Šis standarts nosaka prasības informācijas atklāšanai par Uzņēmuma darbības segmentiem un anulē prasības noteikt Uzņēmuma primāros (uzņēmējdarbības) un sekundāros (ģeogrāfiskos) segmentus. Uzņēmums noteicis, ka tā darbības segmenti ir tādi paši kā iepriekš saskaņā ar SGS Nr.14 „Informācijas sniegšana par segmentiem” noteiktie uzņēmējdarbības segmenti. Papildu informācija par katru no šiem segmentiem, ieskaitot koriģēto salīdzinošo informāciju, sniegta pielikuma 28. piezīmē.

Uzņēmums nav piemērojis šādus SFPS un SFPIK interpretācijas, kas ir izdotas, bet vēl nav stājušās spēkā:

SGS Nr. 23 „Aizņēmumu izmaksas” (grozīts, spēkā attiecībā uz pārskata periodiem, kas sākas 2009. gada 1. janvārī vai vēlāk, iespējama ātrāka piemērošana)

Grozītais SGS Nr. 23 nosaka, ka visas aizņēmumu izmaksas ir jākapitalizē, ja tās ir tieši attiecināmas uz kritērijiem atbilstoša aktīva iegādi, rekonstrukciju vai ražošanu. Iespēja tūlīt atzīt šādas izmaksas peļņas vai zaudējumu aprēķinā ir izslēgta. Grozītais standarts piemērojams aizņēmumu izmaksām, kas attiecas uz kritērijiem atbilstošajiem aktīviem, kas kapitalizēti, sākot ar 2009. gada 1. janvārī vai vēlāk. Uzņēmums joprojām izvērtē šī grozītā standarta ietekmi uz tā finanšu pārskatu.

SFPIK interpretācija Nr. 12 „Pakalpojumu koncesijas līgumi” (spēkā attiecībā uz pārskata periodiem, kas sākas 2008. gada 1. janvārī vai vēlāk).

Interpretācijā norādīts, kā pakalpojumu koncesiju operatoriem būtu jāpiemēro esošie Starptautiskie finanšu pārskatu standarti (SFPS), lai uzskaitītu no pakalpojumu koncesijas līgumiem izrietošās saistības un tiesības.

SFPIK interpretācija Nr. 13 „Klientu lojalitātes programmas”

SFPIK interpretācija Nr. 13 izdota 2007. gada jūnijā un stāties spēkā attiecībā uz pārskata periodiem, kas sākas 2008. gada 1. jūlijā vai vēlāk. Saskaņā ar šo interpretāciju klientu bonuspunkti tiek uzskaitīti kā atsevišķa tā pārdošanas darījuma komponente, kuras ietvaros tie piešķirti, līdz ar to daļa no saņemtās atbildības patiesās vērtības tiek attiecināta uz bonuspunktiem un pārnesti uz periodu, kad šie bonuspunkti tiek izmantoti. Šī interpretācija uz Uzņēmumu neattiecas.

SFPIK interpretācija Nr. 14 „SGS Nr. 19 – Noteikta pensiju plāna aktīva ierobežojums, minimālās finansējuma prasības un to savstarpējā iedarbība”

SFPIK interpretācija Nr. 14 izdota 2007. gada jūlijā un stāties spēkā attiecībā uz pārskata periodiem, kas sākas 2008. gada 1. janvārī vai vēlāk. Šajā interpretācijā izklāstīts, kā noteikt ierobežojumu noteikta pensiju plāna pārpalikumam, kas saskaņā ar SGS Nr. 19 „Darbinieku pabalsti” var tikt atzīts kā aktīvs. Šī interpretācija uz Uzņēmumu neattiecas.

2. Nozīmīgi grāmatvedības uzskaites principi (turpinājums)

Izmaiņas grāmatvedības principos un informācijas sniegšanā (turpinājums)

Grozījumi SFPS Nr. 2 „Maksājumi ar akcijām – akciju piešķiršanas nosacījumi un anulēšana”

Šie SFPS Nr. 2 „Maksājumi ar akcijām” grozījumi publicēti 2008. gada janvārī un stāties spēkā attiecībā uz pārskata periodiem, kas sākas 2009. gada 1. janvārī vai vēlāk. Grozītais standarts sašaurina „akciju piešķiršanas nosacījumu” līdž nosacījumam, kas ietver skaidri noteiktu vai domājamu prasību sniegt noteiktus pakalpojumus. Nekādi citi nosacījumi, kas jāņem vērā, nosakot piešķirto akciju patieso vērtību, nav uzskatāmi par akciju piešķiršanas nosacījumiem. Ja atlīdzība nepienākas, jo vai nu uzņēmums, vai līgumslēdzēja puse nav izpildījusi nosacījumus, kas nav akciju piešķiršanas nosacījumi, tiek uzskatīts, ka akciju piešķiršana tiek anulēta. Šī interpretācija uz Uzņēmumu neattiecas.

SFPS Nr. 3 „Uzņēmējdarbības apvienošana” un SGS Nr. 27 „Konsolidētie un atsevišķie finanšu pārskati” jaunā redakcija

Šo standartu jaunās redakcijas izdota 2008. gada janvārī un stāties spēkā attiecībā uz pārskata periodiem, kas sākas 2009. gada 1. jūlijā vai vēlāk. SFPS Nr. 3 jaunā redakcija ievieš vairākas izmaiņas uzņēmējdarbības uzskaitē, kas ietekmēs atzīto nemateriālo vērtību un atspoguļotos rezultātus tajā periodā, kad notikusi attiecīgā uzņēmumu iegāde, kā arī turpmākos atspoguļotos rezultātus. SGS Nr. 27 jaunā redakcija nosaka, ka izmaiņas līdzdalībā meitas uzņēmumu kapitālā jāuzskaita kā darījumi ar pašu kapitālu. Līdz ar to šādas izmaiņas neietekmēs nemateriālo vērtību un neradīs nekādu peļņu vai zaudējumus. Bez tam šī jaunā redakcija maina arī meitas uzņēmuma zaudējumu uzskaiti, kā arī kontroles pār meitas uzņēmumu zaudēšanas uzskaiti. SFPS Nr. 3 un SGS Nr. 27 jaunās redakcijas nav piemērojamas ar atpakaļejošu spēku un ietekmēs turpmākās iegādes un darījumus ar mazākuma līdzdalību.

SGS Nr. 1 „Finanšu pārskatu sniegšana” jaunā redakcija

SGS Nr. 1 „Finanšu pārskatu sniegšana” jaunā redakcija izdota 2007. gada septembrī un stāties spēkā attiecībā uz pārskata periodiem, kas sākas 2009. gada 1. janvārī vai vēlāk. Standartā nošķirtas ar īpašniekiem saistītās izmaiņas un ar īpašniekiem nesaistītās izmaiņas pašu kapitālā. Pašu kapitāla izmaiņu pārskats ietvers tikai informāciju par darījumiem ar īpašniekiem, kamēr visas pārējās ar īpašniekiem nesaistītās izmaiņas tiks atspoguļotas vienā rindiņā. Bez tam standarta jaunā redakcija ievieš prasību sagatavot pārskatu par pilnu peļņu, kas atspoguļotu visus peļņas vai zaudējumu aprēķinā atzītos ieņēmumu un izmaksu posteļus vai nu vienā pārskatā, vai divos savstarpēji saistītos pārskatos. Uzņēmums joprojām apsver, vai tam būs viens vai divi pārskati.

Grozījumi SGS Nr. 32 un SGS Nr. 1 - Finanšu instrumenti ar pirmstermiņa dzēšanas tiesībām

Grozījumi SGS Nr. 32 un SGA Nr. 1 izdoti 2008. gada februārī un stāties spēkā attiecībā uz pārskata periodiem, kas sākas 2009. gada 1. janvārī vai vēlāk. Grozījumi SGS Nr. 32 nosaka, ka gadījumā, ja tiek izpildīti noteikti kritēriji, atsevišķi finanšu instrumenti ar pirmstermiņa dzēšanas tiesībām un no likvidācijas izrietošas saistības jāuzskaita pašu kapitālā. Grozījumi SGS Nr. 1 paredz noteiktas informācijas sniegšanu par finanšu instrumentiem ar pirmstermiņa dzēšanas tiesībām, kas atzīti pašu kapitālā. Uzņēmums neuzskata, ka šie grozījumi varētu ietekmēt Uzņēmumu finanšu pārskatu.

Aplēses un pieņēmumi

Sagatavojot finanšu pārskatu saskaņā ar SFPS, vadībai nākas pamatoties uz noteiktām aplēsēm un pieņēmumiem, kas attiecas uz aktīvu, saistību, ieņēmumu un izdevumu atzīšanu un uzrādāmajām iespējamām saistībām. Aplēses galvenokārt attiecas uz produktu izstrādes izmaksu kapitalizāciju, pamatlīdzekļu kalpošanas laiku, šaubīgo debitoru un novecojušo krājumu atzīšanu, kā arī uz vērtības samazināšanās novērtējumu. Lai gan šīs aplēses ir sagatavotas, balstoties uz visaptverošo vadības rīcībā esošo informāciju par pašreizējiem notikumiem un darbībām, faktiskie rezultāti var atšķirties no tām.

Produktu attīstības izmaksas

Attīstības izmaksas tiek kapitalizētas saskaņā ar tālāk tekstā izklāstīto uzskaites politiku. Sākotnēji izmaksas tiek kapitalizētas, pamatojoties uz vadības lēmumu par to, ka ir gūta pietiekama pārliecība par attiecīgo produktu izstrādes tehnoloģisko un ekonomisko lietderību. Parasti tas notiek, kad produkta attīstības projektā sasniegts noteikts līmenis atbilstoši projekta vadības modelim. Nosakot kapitalizējamo summu apmēru, vadība izdara pieņēmumus par paredzamajām un attiecīgajiem aktīviem izrietošajām nākotnes naudas plūsmām, piemērojamajām diskonta likmēm un paredzamo ekonomisko labumu gūšanas laiku.

Nefinanšu aktīvu vērtības samazinājums

Uzņēmums katrā bilances datumā izvērtē, vai pastāv nefinanšu aktīvu vērtības samazināšanās pazīmes. Nefinanšu aktīvu iespējamās vērtības samazināšanās pārbaude tiek veikta, ja pastāv pazīmes, ka attiecīgo aktīvu bilances vērtība varētu būt neatgūstama.

Informācija par nozīmīgām vadības aplēsēm un pieņēmumiem sniegta šādās finanšu pārskata pielikuma piezīmēs: par produktu izstrādes izmaksām un nefinanšu aktīvu vērtības samazinājumu – 9. piezīmē; par nolietojumu – 10. piezīmē; par uzkrājumiem nedrošiem parādiem – 13. piezīmē; par uzkrājumiem lēna apgrozījuma krājumiem - 12. piezīmē.

2. Nozīmīgi grāmatvedības uzskaites principi (turpinājums)

Ārvalstu valūtu pārvērtēšana

Uzņēmuma funkcionālā valūta un uzrādīšanas valūta ir Latvijas Republikas naudas vienība Lats (Ls). Visi darījumi ārvalstu valūtās ir pārvērtēti latos pēc Latvijas Bankas oficiāli noteiktā valūtas kursa attiecīgā darījuma veikšanas dienā. Monetārie aktīvi un saistības ārvalstu valūtās tiek pārrēķinātas latos pēc Latvijas Bankas noteiktā valūtas kursa pārskata gada pēdējā dienā. Valūtu kursa starpības, kas rodas no norēķiniem valūtās vai, atspoguļojot aktīvu un saistību posteņus, lietojot valūtas kursus, kuri atšķiras no sākotnēji darījumu uzskaitē izmantotajiem valūtas kursiem, tiek atzītas peļņas vai zaudējumu aprēķinā neto vērtībā.

Pēdējos divos gados valūtas maiņas kursi (Ls pret EUR un USD) bija šādi:

	31.12.2008	31.12.2007.
EUR	0.702804	0.702804
USD	0.495	0.484

Pārskata datumā ārvalstu meitas uzņēmuma monetārie un nemonetārie aktīvi un saistības tiek pārvērtētas valūtā, kādā Grupa sagatavo savu finanšu pārskatu, piemērojot bilances datumā spēkā esošo valūtas kursu, un peļņas vai zaudējuma aprēķina posteņi tiek pārvērtēti, piemērojot pārskata gada svērto vidējo valūtu kursu. Valūtas kursa starpības tiek klasificētas kā atsevišķa pašu kapitāla komponente.

Pētniecības darba un attīstības izmaksas

Pētniecības darbu izmaksas tiek iekļautas peļņas vai zaudējumu aprēķinā to rašanās brīdī. Ar konkrētu projektu saistītas attīstības izmaksas tiek pārnestas uz nākamajiem periodiem, ja to atgūstamību nākotnē var uzskatīt par pamatoti pierādītu un arī izpildās visi pārējie kritēriji, kas ir noteikti SFPS Nr. 38 „Nemateriālie aktīvi”. Amortizācija visām uz nākamajiem periodiem pārnestajām izmaksām tiek aprēķināta visā attiecīgā projekta paredzamajā realizācijas laikā.

Ja attiecīgais aktīvs netiek izmantots, attīstības izmaksu bilances vērtība tiek pārskatīta katru gadu, lai noteiktu tās iespējamo vērtības samazināšanos. Citos gadījumos šāda pārskatīšana tiek veikta, ja kādi notikumi vai apstākļu maiņa liecina, ka bilances vērtība varētu būt neatgūstama.

Patenti

Patentus uz noteiktu laika periodu piešķir attiecīgā valsts institūcija. Līdz ar to patentiem ir noteikts ierobežots lietderīgās lietošanas laiks, kurā tiek aprēķināts to nolietojums, izmantojot lineāro metodi. Informācija par saņemtajiem patentiem sniegta pielikuma 9. piezīmē.

Pārējie nemateriālie aktīvi

Pārējie nemateriālie aktīvi galvenokārt sastāv no preparātu ražošanas tehnoloģiju iegādes izmaksām, zāļu reģistrācijas maksas un datorprogrammām. Nemateriālie aktīvi ir uzskaitīti to sākotnējā vērtībā, kura tiek amortizēta aktīvu lietderīgās izmantošanas laikā, izmantojot lineāro metodi. Nemateriālajiem aktīviem amortizācijas likme ir noteikta 20% - ražošanas tehnoloģijām un 20-25% - pārējiem nemateriālajiem aktīviem.

Ja kādi notikumi vai apstākļu maiņa liecina, ka nemateriālo aktīvu bilances vērtība varētu būt neatgūstama, attiecīgo nemateriālo aktīvu vērtība tiek pārskatīta, lai noteiktu to vērtības samazināšanos. Tas neattiecas uz nemateriālās vērtības samazināšanos, kas tiek noteikta katru gadu. Zaudējumi vērtības samazināšanās rezultātā tiek atzīti, ja nemateriālo aktīvu bilances vērtība pārsniedz tā atgūstamo summu.

Nemateriālo aktīvu ar nenoteiktu lietderīgās lietošanas laiku un nemateriālo aktīvu, kas netiek izmantoti, vērtības samazināšanās tiek pārbaudīta reizi gadā, novērtējot katru nemateriālo aktīvu atsevišķi vai naudu ienesošās vienības līmenī.

Nefinanšu aktīvu vērtības samazināšanās

Katra pārskata gada beigās Uzņēmums pārbauda, vai nav novērojamas aktīvu vērtības samazināšanās pazīmes. Ja šādas pazīmes eksistē vai ja ir jāveic aktīva ikgadējā vērtības samazināšanās pārbaude, Uzņēmums aplēs attiecīgā aktīva atgūstamo

2. Nozīmīgi grāmatvedības uzskaites principi (turpinājums)

summu. Aktīva atgūstamā summa ir aktīva vai naudu ienesošās vienības patiesā vērtība mīnus pārdošanas izmaksas vai aktīva vai naudu ienesošās vienības lietošanas vērtība atkarībā no tā, kura no šīm summām ir lielāka. Atgūstamā summa tiek noteikta katram aktīvam atsevišķi, ja vien attiecīgais aktīvs nerada ienākošas naudas plūsmas, kas lielā mērā nav atkarīgas no citu aktīvu vai aktīvu grupu naudas plūsmām. Ja aktīva bilances vērtība ir lielāka par tā atgūstamo summu, tiek atzīta aktīva vērtības samazināšanās un

aktīvs tiek norakstīts līdz tā atgūstamajai summai. Nosakot lietošanas vērtību, aplēstās nākotnes naudas plūsmas tiek diskontētas līdz to tagadnes vērtībai, izmantojot pirmsnodokļa diskonta likmi, kas atspoguļo pašreizējo tirgus vērtējumu naudas vērtībai laikā un aktīvam raksturīgos riskus. Lai noteiktu patieso vērtību mīnus pārdošanas izmaksas, tiek izmantots atbilstošs vērtēšanas modelis.

Pamatlīdzekļi

Pamatlīdzekļi ir uzskaitīti to sākotnējā vērtībā, atskaitot uzkrāto nolietojumu un vērtības samazinājumu. Zemei nolietojums netiek aprēķināts. Nolietojums tiek aprēķināts šādā aktīva lietderīgās lietošanas laikā, izmantojot lineāro metodi:

	% gadā
Ēkas un būves	5
Iekārtas un mašīnas	10-15
Datori un programmatūra	25
Pārējie pamatlīdzekļi	20

Nolietojumu aprēķina, sākot ar nākamo mēnesi pēc pamatlīdzekļu nodošanas ekspluatācijā vai iesaiņošanas saimnieciskajā darbībā. Katrai pamatlīdzekļa daļai, kuras izmaksas ir būtiskas attiecībā pret šī pamatlīdzekļa kopējām izmaksām, nolietojums jāaprēķina atsevišķi. Ja uzņēmums atsevišķi nolieto dažas pamatlīdzekļa daļas, tas atsevišķi nolieto arī atlikušās šī paša pamatlīdzekļa daļas. Atlikumu veido tās pamatlīdzekļa daļas, kas atsevišķi nav svarīgas. Atlikušo daļu nolietojumu aprēķina, izmantojot tuvināšanas metodes, lai patiesi atspoguļotu to lietderīgās lietošanas laiku.

Ja pamatlīdzekļi tiek pārdoti vai norakstīti, to sākotnējā vērtība un uzkrātais nolietojums tiek izslēgts no uzskaites, un peļņa vai zaudējumi no pamatlīdzekļu pārdošanas vai norakstīšanas tiek atspoguļoti peļņas vai zaudējumu aprēķinā.

Pamatlīdzekļu sākotnējo vērtību veido iegādes cena, tajā skaitā ievadmuītas nodevas un neatskaitāmie iegādes nodokļi, kā arī jebkuras tieši attiecināmas izmaksas aktīvu sagatavošanai darba stāvoklim un nogādāšanai to atrašanās vietā atbilstoši to paredzētajai lietošanai. Tādas izmaksas kā remonta un uzturēšanas izmaksas, kas rodas pēc pamatlīdzekļu nodošanas ekspluatācijā, parasti tiek atspoguļotas peļņas vai zaudējumu aprēķinā to rašanās brīdī.

Ja kādi notikumi vai apstākļu maiņa liecina, ka pamatlīdzekļu bilances vērtība varētu būt neatgūstama, attiecīgo pamatlīdzekļu vērtība tiek pārskatīta, lai noteiktu to vērtības samazināšanos. Ja eksistē vērtības neatgūstamības pazīmes un ja aktīva bilances vērtība pārsniedz aplēsto atgūstamo summu, aktīvs tiek norakstīts līdz tā atgūstamajai summai.

Nepabeigtā celtniecība atspoguļo pamatlīdzekļu izveidošanas un nepabeigto celtniecības objektu izmaksas, un tā tiek uzskaitīta sākotnējā vērtībā. Sākotnējā vērtībā ietilpst celtniecības izmaksas un citas tiešās izmaksas. Nepabeigtajai celtniecībai nolietojums netiek aprēķināts, kamēr attiecīgie aktīvi nav pabeigti un nodoti ekspluatācijā.

Ieguldījumi un pārējie finanšu aktīvi

Saskaņā ar SGS Nr. 39 finanšu aktīvi atkarībā no apstākļiem tiek klasificēti kā finanšu aktīvi patiesajā vērtībā ar pārvērtēšanu peļņas vai zaudējumu aprēķinā, aizdevumi un debitoru parādi, līdz termiņa beigām turēti ieguldījumi vai pārdošanai pieejami finanšu aktīvi. Sākotnēji atzīstot finanšu aktīvus, tie tiek novērtēti to patiesajā vērtībā, bet tādu ieguldījumu gadījumā, kas nav klasificēti kā finanšu aktīvi patiesajā vērtībā ar pārvērtēšanu peļņas vai zaudējumu aprēķinā, pieskaitot tieši attiecināmās darījuma izmaksas.

Katrā bilances datumā Uzņēmums izvērtē, vai nav notikusi finanšu aktīva vai finanšu aktīvu grupas vērtības samazināšanās.

Uzņēmums klasificē savus finanšu aktīvus to sākotnējās atzīšanas brīdī un, ja tas ir atļauts un atbilst attiecīgajiem apstākļiem, pārskata šo klasifikāciju katra finanšu gada beigās.

Visi finanšu aktīvu pirkšanas un pārdošanas darījumi, kas veikti saskaņā ar parasto pirkšanas vai pārdošanas veidu, tiek atzīti darījuma dienā, kas ir diena, kad Uzņēmums apņemas iegādāties attiecīgo aktīvu. Parastais pirkšanas vai pārdošanas veids ir finanšu aktīva pirkšana vai pārdošana saskaņā ar līgumu, kura nosacījumi paredz aktīva piegādi saskaņā ar noteiktu grafiku, kurš parasti noteikts attiecīgā tirgus noteikumos vai konvencijā.

2. Nozīmīgi grāmatvedības uzskaites principi (turpinājums)

Krājumi

Krājumi tiek uzskaitīti zemākajā no pašizmaksas vai neto realizācijas vērtības.

Izmaksas, kas radušās, nogādājot krājumus to tagadējā atrašanās vietā un stāvoklī, tiek uzskaitītas šādi:

- izejvielas tiek uzskaitītas atbilstoši to pirkšanas izmaksām pēc vidējā svērtā metodes;

- gatavie un nepabeigtie ražojumi tiek uzskaitīti to tiešajās materiālu un darbaspēka izmaksās, pieskaitot ar ražošanu saistītās netiešās izmaksas, kas sastāv no darba algām, elektroenerģijas, nolietojuma un citām ar ražošanu saistītām izmaksām, aprēķinātām pie normāliem ražošanas apjomiem.

Gatavā produkcija ir uzskaitīta zemākajā no pašizmaksas vai neto realizācijas vērtības. Neto realizācijas vērtība ir aplēstā pārdošanas cena parastās uzņēmējdarbības ietvaros, atskaitot aplēstās produkcijas pabeigšanas un pārdošanas izmaksas.

Uzkrājumi novecojušiem krājumiem tiek veidoti, novērtējot katru krājumu vienību atsevišķi. Uzņēmums regulāri novērtē, vai krājumu vērtība nav samazinājusies novecošanas vai bojājumu rezultātā. Attiecīgie zaudējumi tiek iekļauti peļņas vai zaudējumu aprēķinā kā pārdotās produkcijas ražošanas izmaksas. Kad bojātie krājumi tiek fiziski iznīcināti, krājumu vērtība un attiecīgo uzkrājumu vērtība tiek norakstīta.

Pircēju un pasūtītāju parādi un citi debitori

Pircēju un pasūtītāju parādi un citi debitori tiek uzskaitīti un atspoguļoti bilancē atbilstoši sākotnējai rēķinu summai. Uzkrājumi nedrošiem parādiem tiek aplēsti, kad pilnas parāda summas saņemšana vairs nav ticama, novērtējot katru debitoru parādu atsevišķi. Parādi tiek norakstīti, kad to atgūstamība uzskatāma par neiespējamu.

Nauda

Naudu veido nauda bankā un kasē un īstermiņa noguldījumi, kuru sākotnējais dzēšanas termiņš nepārsniedz trīs mēnešus.

Uzkrājumi un atliktās saistības

Uzkrājumi un atliktās saistības ir uzskaitītas, lai ieņēmumus un izmaksas varētu atzīt to rašanās brīdī.

Uzkrājumi

Uzkrājumi tiek atzīti, kad Uzņēmumam ir pašreizējs pienākums (juridisks vai prakses radīts), ko izraisījis kāds pagātnes notikums, un pastāv varbūtība, ka šo saistību izpildei būs nepieciešama ekonomiskos labumus ietverošu resursu aizplūšana no Uzņēmuma, un saistību apjoms iespējams pietiekami ticami novērtēt. Ja Uzņēmums paredz, ka uzkrājumu izveidošanai nepieciešamie izdevumi tiks daļēji vai pilnībā atmaksāti, piemēram, apdrošināšanas līguma ietvaros, šo izdevumu atmaksa tiek atzīta kā atsevišķs aktīvs tikai un vienīgi tad, kad ir praktiski skaidrs, ka šie izdevumi patiešām tiks atmaksāti. Ar jebkādu uzkrājumu saistītās izmaksas peļņas vai zaudējumu aprēķinā tiek atspoguļotas, atskaitot summas, kas atzītas izdevumu atmaksai. Gadījumā, kad būtiska ietekme ir naudas laika vērtībai, uzkrājumi tiek aprēķināti, diskontējot paredzamo nākotnes naudas plūsmu, izmantojot pirmsnodokļu likmi, kas atspoguļo naudas laika vērtības pašreizējo novērtējumu tirgū un riskus, kas attiecas uz konkrētajām saistībām, ja tādi būtu. Ja tiek veikta diskontēšana, uzkrājumu palielināšana laika gaitā tiek atzīta kā aizņēmumu izmaksas.

Aizdevumi un aizņēmumi

Aizdevumi un aizņēmumi sākotnēji tiek atspoguļoti patiesajā vērtībā, no kuras atskaitītas darījuma izmaksas. Pēc sākotnējās atzīšanas aizdevumi un aizņēmumi tiek uzskaitīti to amortizētajā vērtībā; jebkādas starpības starp ieņēmumiem (no kuriem atskaitītas darījuma izmaksas) un dzēšanas vērtību tiek atzītas peļņas vai zaudējumu aprēķinā aizņēmumu perioda laikā, piemērojot efektīvo procentu likmju metodi.

Amortizācijas rezultātā radusies peļņa vai zaudējumi tiek atspoguļoti peļņas vai zaudējumu aprēķinā kā procentu ieņēmumi un izmaksas.

2. Nozīmīgi grāmatvedības uzskaites principi (turpinājums)

Finanšu aktīvu un saistību atzīšanas pārtraukšana

Finanšu aktīva (vai - atkarībā no apstākļiem - finanšu aktīva daļas vai līdzīgu finanšu aktīvu grupas daļas) atzīšana tiek pārtraukta, kad:

- tiesības uz naudas plūsmām no attiecīgā finanšu aktīva posteņa beidzas;
- Uzņēmums saglabā tiesības uz naudas plūsmām no finanšu aktīva, bet uzņemas pienākumu veikt visu saņemto naudas plūsmu pārskaitījumus trešām personām bez būtiskas kavēšanās saskaņā ar starpniecības līgumiem; vai
- Uzņēmums ir nodevis savas tiesības saņemt naudas plūsmas no finanšu aktīva un vai nu (a) nodevis būtībā visus riskus un atlīdzības, kas izriet no īpašumtiesībām uz šo aktīvu, vai (b) nav ne nodevis, ne saglabājis visus riskus un atlīdzības, kas izriet no īpašumtiesībām uz šo aktīvu, bet ir nodevis kontroli pār attiecīgo finanšu aktīvu.

Ja Uzņēmums ir nodevis savas tiesības uz naudas plūsmām no finanšu aktīva un nav ne nodevis, ne saglabājis visus riskus un atlīdzības, kas izriet no īpašumtiesībām uz šo aktīvu, nedz arī nodevis kontroli pār šo aktīvu, aktīvs tiek atzīts tādā apmērā, kādā Uzņēmums saglabā savu iesaisti attiecīgajā aktīvā.

Noma

Finanšu nomas darījumi, kuru ietvaros Uzņēmums tiek nodoti visi riski un atlīdzība, kas izriet no īpašumtiesībām uz nomas objektu, tiek atzīti bilancē kā pamatlīdzekļi par summu, kas, nomu uzsākot, atbilst nomas ietvaros nomātā īpašuma patiesajai vērtībai, vai, ja tā ir mazāka, minimālo nomas maksājumu pašreizējai vērtībai. Finanšu nomas maksājumi tiek sadalīti starp finanšu izmaksām un saistību samazinājumu, lai katrā periodā nodrošinātu pastāvīgu procentu likmi par saistību atlikumu. Finanšu izmaksas tiek iekļautas peļņas vai zaudējumu aprēķinā kā procentu izmaksas.

Ja ir pietiekams pamats uzskatīt, ka nomas perioda beigās attiecīgais nomas objekts pāries nomnieka īpašumā, par paredzamo izmantošanas laiku tiek pieņemts šī aktīva lietderīgās izmantošanas laiks. Visos citos gadījumos kapitalizēto nomāto aktīvu nolietojums tiek aprēķināts, izmantojot lineāro metodi, aplēstajā aktīvu lietderīgās lietošanas laikā vai nomas periodā atkarībā no tā, kurš no šiem periodiem īsāks.

Aktīvu noma, kuras ietvaros praktiski visus no īpašumtiesībām izrietošos riskus uzņemas un atlīdzību gūst iznomātājs, tiek klasificēta kā operatīvā noma. Nomā maksājumi operatīvās nomas ietvaros tiek uzskaitīti kā izmaksas visā nomas perioda laikā, izmantojot lineāro metodi. Uzņēmuma saistības, kas izriet no operatīvās nomas līgumiem, tiek atspoguļotas kā ārpusbilances saistības.

Ieņēmumu atzīšana

Ieņēmumi tiek atzīti atbilstoši pārlicēbai par iespēju Uzņēmumam gūt ekonomisko labumu un tik lielā apmērā, kādā to iespējams pamatot noteikt. Atzīstot ieņēmumus, tiek ņemti vērā arī šādi nosacījumi:

Preču pārdošana

Ieņēmumi tiek atzīti, kad Uzņēmums ir nodevis pircējam nozīmīgākos ar īpašumtiesībām uz precēm saistītos riskus un atlīdzības un var pamatot novērtēt ieņēmumu apmēru.

Pakalpojumu sniegšana

Sniegto pakalpojumu vērtībā ietilpst galvenokārt ieņēmumi no ūdens attīrīšanas pakalpojumiem. Ieņēmumi no pakalpojumiem tiek atzīti periodā, kad pakalpojumi tiek sniegti.

Procenti

Ieņēmumi tiek atzīti atbilstoši uzkrājumu metodei.

Uzņēmumu ienākuma nodoklis

Uzņēmumu ienākuma nodoklis tiek aprēķināts, piemērojot ar nodokli apliekamajam attiecīgajā taksācijas periodā gūtajam ienākumam nodokļa likmi 15% apmērā.

Atliktais uzņēmumu ienākuma nodoklis, kas radies no īslaicīgām atšķirībām, iekļaujot atsevišķus posteņus nodokļu deklarācijās un šajos finanšu pārskatos, ir aprēķināts, izmantojot saistību metodi. Atliktās uzņēmumu ienākuma nodokļa saistības tiek noteiktas, pamatojoties uz nodokļu likmēm, kuras ir paredzēts piemērot tad, kad izzudīs īslaicīgās atšķirības. Galvenās īslaicīgās atšķirības laika ziņā izriet no atšķirīgajām grāmatvedības un nodokļu vajadzībām pielietotajām nolietojuma likmēm pamatlīdzekļiem, atsevišķiem nodokļu vajadzībām neatskaitāmiem uzkrājumiem un uz nākamajiem pieciem gadiem pārnestajiem nodokļu zaudējumiem.

2. Nozīmīgi grāmatvedības uzskaites principi (turpinājums)

Saistītās personas

Personas ir saistītas, ja viena no tām kontrolē otru vai ja tai ir ievērojama ietekme pār otru personu finanšu un saimniecisko lēmumu pieņemšanā. Šo finanšu pārskatu ietvaros saistītās personas ir Uzņēmums vadība, akcionāri, kā arī Koncernā ietilpstošie uzņēmumi.

Cenu politika darījumos ar saistītajām personām būtiski neatšķiras no Uzņēmums standarta cenu politikas darījumos ar nesaistītām personām.

Iespējamās saistības un aktīvi

Šajos finanšu pārskatos iespējamās saistības nav atzītas. Tās kā saistības tiek atzītas tikai tad, ja iespējamība, ka līdzekļi tiks izdoti, kļūst pietiekami pamatota. Iespējamie aktīvi šajos finanšu pārskatos netiek atzīti, bet tiek atspoguļoti tikai tad, kad iespējamība, ka ar darījumu saistītie ekonomiskie guvumi nonāks līdz Uzņēmuma, ir pietiekami pamatota.

Notikumi pēc pārskata gada beigām

Finanšu pārskatos tiek atspoguļoti tādi notikumi pēc pārskata gada beigām, kas sniedz papildu informāciju par Uzņēmuma finansiālo stāvokli bilances sagatavošanas datumā (koriģējošie notikumi). Ja notikumi pēc pārskata gada beigām nav koriģējoši, tie tiek atspoguļoti finanšu pārskatu pielikumos tikai tad, ja tie ir būtiski.

3. Neto apgrozījums

Uzņēmējdarbības segments

	31.12.2008.		31.12.2007.	
	LVL	EUR	LVL	EUR
Gatavās formas	18 477 738	26 291 453	15 707 419	22 349 644
Ķīmija	1 591 766	2 264 879	1 976 187	2 811 861
KOPĀ:	20 069 504	28 556 331	17 683 606	25 161 504

Noieta segments

	31.12.2008.		31.12.2007.	
	LVL	EUR	LVL	EUR
NVS valstis	14 181 265	20 178 122	11 526 380	16 400 561
Latvija	3 219 004	4 580 230	3 469 340	4 936 426
Eiropas valstis	1 853 838	2 637 774	1 968 883	2 801 468
Baltijas valstis (Lietuva un Igaunija)	558 532	794 719	305 398	434 542
Citas	256 865	365 486	413 605	588 507
KOPĀ:	20 069 504	28 556 331	17 683 606	25 161 504

4. Pārējie saimnieciskās darbības ieņēmumi

	31.12.2008.		31.12.2007.	
	LVL	EUR	LVL	EUR
ieņēmumi no apgrozāmo līdzekļu pārdošanas	52 893	75 261	61 404	87 370
ieņēmumi no notekūdeņu attīrīšanas	152 781	217 388	148 445	211 218
ieņēmumi no telpu nomas	54 702	77 835	31 018	44 135
ieņēmumi no ilgtermiņa ieguldījumu pārdošanas, neto	1 708	2 430	113 925	162 101
ieņēmumi no ēdināšanas pakalpojumiem	44 882	63 862	46 127	65 633
ieņēmumi no pakalpojumiem	118 749	168 965	-	-
Pārējie saimnieciskās darbības ieņēmumi	52 663	74 933	201 996	287 414
KOPA:	478 380	680 673	602 915	857 871

5. Pārējās saimnieciskās darbības izmaksas

	31.12.2008		31.12.2007	
	LVL	EUR	LVL	EUR
Mārketinga izmaksas	4 074 944	5 798 123	2 260 237	3 216 028
Pārdošanas komisijas izmaksas	109 984	156 493	168 522	239 785
Pārējās pārdošanas izmaksas	109 053	155 168	67 900	96 613
Transporta izmaksas	108 524	154 416	124 651	177 362
Medikamentu ekspertīzes izmaksas	22 332	31 776	20 808	29 607
Izstāžu izmaksas	668	950	15 436	21 963
<i>Kopā pārdošanas izmaksas:</i>	<i>4 425 504</i>	<i>6 296 926</i>	<i>2 657 554</i>	<i>3 781 358</i>
Pārējās saimnieciskās darbības izmaksas	227 905	324 280	100 845	143 490
Komandējumu izmaksas	150 477	214 109	135 196	192 367
Apdrošināšanas izmaksas	143 702	204 469	146 191	208 011
Informācija un biznesa konsultācijas	122 330	174 060	32 433	46 148
Jaunu produktu pētniecības un izstrādes izmaksas	108 215	153 976	155 009	220 558
Zāļu ieviešanas un izvešanas atļaujas	85 268	121 326	7 525	10 707
Sakaru izmaksas	75 785	107 833	71 543	101 797
Autoparka uzturēšanas izmaksas	72 699	103 441	90 074	128 164
Reprezentācijas izmaksas	69 426	98 784	51 155	72 787
Ziedu un dāvanu izmaksas	62 633	89 119	94 641	134 662
Kārtējie remontu	57 883	82 361	82 748	117 740
Norakstītie un pārdotie pamatlīdzekļi	56 844	80 882	127 838	181 897
Sociālās infrastruktūras izmaksas	48 742	69 354	47 125	67 053
Materiālās palīdzības izmaksas	44 842	63 804	38 932	55 395
Audīta pakalpojumu apmaksa	40 887	58 177	34 500	49 089
Norakstītie apgrozāmie līdzekļi	37 804	53 790	63 434	90 258
Juridisko un revīzijas pakalpojumu izmaksas	33 830	48 136	57 264	81 479
Apsardzes izmaksas	31 122	44 282	28 627	40 733
Naudas apgrozījuma blakus izdevumi	26 819	38 160	27 004	38 423
Ziedojumi	26 747	38 058	39 768	56 585
Izglītības izmaksas	24 535	34 910	23 603	33 584
Viesu uzņemšana	20 031	28 502	44 544	63 380
Biroja izmaksas	19 550	27 817	19 365	27 554
Atkritumu izvešanas izmaksas	19 024	27 068	7 956	11 320
Biedru naudas	15 437	21 965	38 090	54 197
Labaratorijas analīzes	11 917	16 957	10 941	15 568
Administrācijas telpu uzturēšanas izmaksas	7 763	11 046	8 112	11 542
Vīzas, ielūgumi	5 163	7 346	6 455	9 185
Ekolauka zemes noma	4 775	6 794	1 278	1 818
Uzņēmējdarbības riska valsts nodeva	3 289	4 680	3 110	4 425
Humānā palīdzība	1 081	1 538	2 986	4 249
Nedrošiem debitoru parādiem izveidotie/ (atgūtie)	-	-	109 052	155 167
Piegādātāju audīta izmaksas	-	-	46 650	66 377
Uzkrājumi krājumiem bez noieta	-	-	37 759	53 726
Ēku inventarizācija	-	-	22 828	32 481
Uzkrājums pamatlīdzekļu vērtības samazinājumam	-	-	2 483	3 533
KOPĀ:	6 082 029	8 653 950	4 474 618	6 366 807

6. Procentu ieņēmumi un tamlīdzīgi ieņēmumi

	31.12.2008.		31.12.2007.	
	LVL	EUR	LVL	EUR
Uzkrātie procenti par depozītiem un atlikumiem bankas kontos	21 499	30 591	35 054	49 877
Saņēmta soda nauda	4 818	6 855	-	-
Procentu ieņēmumi no aizdevumiem	11 175	15 901	4 624	6 579
Ieņēmumi no valūtas kursu svārstībām, neto	18 616	26 489	2 095	2 981
KOPĀ:	56 108	79 834	41 773	59 438

7. Procentu maksājumi un tamlīdzīgas izmaksas

	31.12.2008.		31.12.2007.	
	LVL	EUR	LVL	EUR
Zaudējumi no valūtas kursu svārstībām, neto	-	-	-	-
Procentu maksājumi par aizdevumiem	555 148	789 904	457 499	650 962
Samaksātā soda nauda	51 946	73 913	53 747	76 475
Komisijas maksa par valūtas maiņu	33 659	47 893	61 046	86 861
KOPĀ:	640 753	911 710	572 292	814 298

8. Personāla izmaksas un darbinieku skaits

	31.12.2008.		31.12.2007.	
	LVL	EUR	LVL	EUR
Atlīdzība par darbu	6 589 300	9 375 729	5 996 986	8 532 942
Valsts sociālās apdrošināšanas obligātās iemaksas	1 423 892	2 026 016	1 253 859	1 784 081
Atvaļinājuma rezerve	402 500	572 705	402 500	572 706
KOPĀ:	8 415 692	11 974 451	7 653 345	10 889 729

	31.12.2008.		31.12.2007.	
	LVL	EUR	LVL	EUR
<u>Uzņēmuma vadība</u>				
Atlīdzība par darbu	487 658	693 875	525 566	747 813
Valsts sociālās apdrošināšanas obligātās iemaksas	104 209	148 276	101 272	144 097
Atvaļinājuma rezerve	37 349	53 142	37 439	53 271
<u>Valdes locekļi</u>				
Atlīdzība par darbu	375 235	533 912	410 786	584 496
Valsts sociālās apdrošināšanas obligātās iemaksas	9 027	12 844	1 160	1 651
Atvaļinājuma rezerve	37 401	53 217	37 401	53 217
<u>Padomes locekļi</u>				
Atlīdzība par darbu	15 386	21 892	160 918	228 966
Valsts sociālās apdrošināšanas obligātās iemaksas	22 607	32 167	23 107	32 878
KOPĀ:	1 088 872	1 549 326	1 297 649	1 846 388

	31.12.2008.	31.12.2007.
Vidējais darbinieku skaits pārskata gadā	973	1 003

9. Nemateriālie aktīvi

	Ražošanas tehnoloģijas *		Patenti**		Pārējie nemateriālie ieguldījumi		KOPĀ	
	LVL	EUR	LVL	EUR	LVL	EUR	LVL	EUR
Sākotnējā vērtība 31.12.2006.	2 201 088	3 131 866	-	-	374 713	533 169	2 575 801	3 665 035
2007 Iegāde	7 058	10 043	950 000	1 351 728	58 010	82 541	1 015 068	1 444 312
Likvidācija	(497 250)	(707 523)	-	-	(57 243)	(81 449)	(554 493)	(788 972)
Sākotnējā vērtība 31.12.2007.	1 710 896	2 434 386	950 000	1 351 728	375 480	534 260	3 036 376	4 320 374
Iegāde	-	-	1 900 000	2 703 456	149 466	212 671	2 049 466	2 916 127
2008 Reklasifikācija	(322 795)	(459 296)	-	-	322 795	459 296	-	-
Likvidācija	(297 489)	(423 289)	-	-	(63 325)	(90 103)	(360 814)	(513 392)
Sākotnējā vērtība 31.12.2008.	1 090 612	1 551 801	2 850 000	4 055 185	784 416	1 116 123	4 725 028	6 723 109
Uzkrātā amortizācija 31.12.2006.	1 144 220	1 628 078	-	-	171 256	243 675	1 315 476	1 871 754
2007 Amortizācija	404 037	574 893	-	-	68 668	97 706	472 705	672 599
Nemateriālo vērtību norakstīšana	(377 818)	(537 587)	-	-	(54 774)	(77 936)	(432 592)	(615 523)
Uzkrātā amortizācija 31.12.2007.	1 170 439	1 665 385	-	-	185 150	263 445	1 355 589	1 928 829
2008 Amortizācija	420 963	598 976	148 018	210 611	77 194	109 837	646 175	919 423
Reklasifikācija	(204 901)	(291 548)	-	-	204 901	291 548	-	-
Nemateriālo vērtību norakstīšana	(295 889)	(421 012)	-	-	(61 866)	(88 027)	(357 755)	(509 040)
Uzkrātā amortizācija 31.12.2008.	1 090 612	1 551 800	148 018	210 611	405 379	576 802	1 644 009	2 339 213
Atlikusī vērtība 31.12.2007.	540 457	769 001	950 000	1 351 728	190 330	270 815	1 680 787	2 391 544
Atlikusī vērtība 31.12.2008.	-	-	2 701 982	3 844 574	379 039	539 324	3 081 021	4 383 898

* Ražošanas tehnoloģijas veido Uzņēmuma iegādātās ķīmiski-farmaceutiskās produkcijas ražošanas tehnoloģijas.

** Patents saņemts uz ķīmiskās molekulas atvasinājuma iegūšanu un izmantošanu. 2008.gadā Uzņēmums strādāja pie attiecīgo produktu ražošanas tehnoloģijas optimizācijas, lai iegūtu tos pēc ekonomiski izdevīgas pašizmaksas. Tā kā šie produkti ir jau esošo produktu atvasinājumi, Uzņēmuma vadība uzskata, ka nepastāv šķēršļu to reģistrācijai. Jaunu produktu eksperimentālās partijas plānots saražot jau 2009.gada I.ceturksnī, bet rūpnieciskās sērijas 2009.gada beigās. Attiecīgo produktu reģistrācija vairākos potenciālajos tirgos ir plānota 2010. gada beigās vai 2011.gada sākumā.

Patentu iespējamās vērtības samazināšanās pārbaude veikta, pamatojoties uz lietošanas vērtību, kas aprēķināta, izmantojot finanšu budžetos iekļautās naudas plūsmu prognozes. Naudas plūsmu prognozēm piemērotā pirmsnodokļu diskonta likme ir 15%. Pārbaudes rezultātā netika konstatēts nekāds patentu vērtības samazinājums.

10. Pamatlīdzekļi

LVL

	Zeme	Ēkas un būves	Iekārtas un mašīnas	Pārējie pamatlīdzekļi	Pamatlīdzekļu izveidošana un nepabeigto celtniecības objektu izmaksas	KOPĀ
Sākotnējā vērtība 31.12.2006.	55 928	9 127 464	10 064 770	396 789	639 956	20 284 907
legāde	-	1 635 363	1 313 033	264 539	2 279 019	5 491 954
2007 Likvidācija un pārdošana	-	(200 705)	(117 048)	(11 224)	-	(328 977)
Reklasifikācija*	-	-	25 471	2 324	(1 731 842)	(1 704 047)
Sākotnējā vērtība 31.12.2007.	55 928	10 562 122	11 286 226	652 428	1 187 133	23 743 837
legāde	-	2 659 094	1 148 099	79 849	1 854 894	5 741 936
2008 Likvidācija un pārdošana	-	(203 827)	(318 253)	(26 426)	-	(548 506)
Reklasifikācija*	-	-	110 401	(111 387)	(2 953 248)	(2 954 234)
Sākotnējā vērtība 31.12.2008.	55 928	13 017 389	12 226 473	594 464	88 779	25 983 033
Uzkrātā amortizācija 31.12.2006.	-	5 707 257	5 660 259	218 893	-	11 586 409
Nolietojums	-	291 732	1 364 291	70 032	-	1 726 055
2007 Likvidēto aktīvu nolietojums	-	(141 544)	(96 517)	(11 126)	-	(249 187)
Reversēts vērtības samazinājums	-	-	(1 705)	-	-	(1 705)
Uzkrātā amortizācija 31.12.2007.	-	5 857 445	6 926 328	277 799	-	13 061 572
Nolietojums	-	397 149	1 537 900	86 833	-	2 021 882
2008 Likvidēto aktīvu nolietojums	-	(158 798)	(296 615)	(26 277)	-	(481 690)
Reversēts vērtības samazinājums	-	-	6 568	(6 568)	-	-
Uzkrātā amortizācija 31.12.2008.	-	6 095 796	8 174 181	331 787	-	14 601 764
Atlikusi vērtība 31.12.2007.	55 928	4 704 677	4 359 898	374 630	1 187 133	10 682 266
Atlikusi vērtība 31.12.2008.	55 928	6 921 593	4 052 292	262 677	88 779	11 381 269

10. Pamatlīdzekļi (turpinājums)

EUR

	Zeme	Ēkas un būves	lekārtas un mašīnas	Pārējie pamatlīdzekļi	Pamatlīdzekļu izveidošana un nepabeigto celtniecības objektu izmaksas	KOPĀ
Sākotnējā vērtība 31.12.2006.	79 578	12 987 211	14 320 878	564 580	910 575	28 862 822
legāde	-	2 326 912	1 868 278	376 405	3 242 752	7 814 347
2007 Likvidācija un pārdošana	-	(285 577)	(166 544)	(15 970)	-	(468 092)
Reklasifikācija*	-	-	36 242	3 307	(2 464 189)	(2 424 640)
Sākotnējā vērtība 31.12.2007.	79 578	15 028 546	16 058 853	928 321	1 689 138	33 784 436
legāde	-	3 783 550	1 633 598	113 615	2 639 276	8 170 039
2008 Likvidācija un pārdošana	-	(290 020)	(452 833)	(37 601)	-	(780 454)
Reklasifikācija*	-	-	157 086	(158 489)	(4 202 093)	(4 203 496)
Sākotnējā vērtība 31.12.2008.	79 578	18 522 076	17 396 704	845 846	126 321	36 970 525
Uzkrātā amortizācija 31.12.2006.	-	8 120 695	8 053 823	311 457	-	16 485 975
Nolietojums	-	415 097	1 941 211	99 647	-	2 455 955
2007 Likvidēto aktīvu nolietojums	-	(201 399)	(137 331)	(15 831)	-	(354 561)
Reversēts vērtības samazinājums	-	-	(2 426)	-	-	(2 426)
Uzkrātā amortizācija 31.12.2007.	-	8 334 393	9 855 277	395 272	-	18 584 943
Nolietojums	-	565 092	2 188 235	123 552	-	2 876 879
2008 Likvidēto aktīvu nolietojums	-	(225 949)	(422 045)	(37 389)	-	(685 383)
Reversēts vērtības samazinājums	-	-	9 345	(9 345)	-	-
Uzkrātā amortizācija 31.12.2008.	-	8 673 536	11 630 812	472 090	-	20 776 438
Atlikusī vērtība 31.12.2007.	79 578	6 694 152	6 203 576	533 050	1 689 138	15 199 495
Atlikusī vērtība 31.12.2008.	79 578	9 848 540	5 765 892	373 756	126 321	16 194 087

Sakarā ar to, ka kafējnīcas un ēdnīcas pamatlīdzekļu nolietojuma summa 5 264 LVL (2007.gada– 4 607 LVL) peļņas vai zaudējumu aprēķinā tika atspoguļota kā pārējās saimnieciskās darbības izmaksas, kopējā pamatlīdzekļu un nemateriālo aktīvu nolietojuma un amortizācijas summa, kas norādīta peļņas vai zaudējumu aprēķinā, atšķiras no pielikuma 9. un 10. piezīmē norādītās pamatlīdzekļu un nemateriālo aktīvu nolietojuma un amortizācijas kopsummas par 5 264 LVL (2007.gada – 4 607 LVL).

Vairāki pamatlīdzekļi, kas tikuši pilnībā norakstīti nolietojuma izmaksās, joprojām tiek aktīvi izmantoti Uzņēmuma pamatdarbībā. Kopējā šādu pamatlīdzekļu iegādes vērtība 2008.gada 31.decembrī bija 3 640 925 LVL (2007. gada 31.decembrī 3 464 794 LVL).

Uzņēmumam piederošās zemes bilances vērtība ir 55 928 lati, kamēr tās kadastrālā vērtība 2008. gada 31. decembrī bija 3 862 654 lati (2007. gada 31.decembrī: 567 062 latu). Uzņēmumam piederošo ēku kadastrālā vērtība 2008. gada 31. decembrī bija 4 465 908 lati (2007. gada 31.decembrī: bija 4 712 867 LVL).

2008. gada 31.decembrī finanšu nomas ietvaros iegādāto pamatlīdzekļu atlikusī vērtība bija 458 550 latu (2007. gada 31.decembrī: 683 520 LVL) (informācija par finanšu nomas saistībām sniegta pielikuma 21. piezīmē).

2008. gada 31.decembrī visi Uzņēmuma pamatlīdzekļi un apgrozāmie līdzekļi bija iekļāti kā nodrošinājums saņemtajam aizdevumam un kredītlīnijām (skatīt pielikuma 20. piezīmi). Ķīlas līgumi ir reģistrēti Komerčķīlu reģistrā. Papildus tam Uzņēmuma lielākie akcionāri garantējuši aizdevuma atmaksu ar tiem piederošajām Uzņēmuma akcijām. Bez tam Uzņēmuma prezidents bija iekļājis visas viņam piederošas SIA „Olmafarm” daļas.

11. Ieguldījumi radniecīgajos uzņēmumos

Uzņēmums	Uzņēmējdarbība	%	31.12.2008.		31.12.2007.	
			LVL	EUR	LVL	EUR
OOO Baltfarm, Čerjomuškinskaja 13/17, Maskava, Krievija	Izplatīšana	100	-	-	102 660	146 072
Vērtības samazinājums meitas uzņēmumu vērtībai			-	-	(102 660)	(146 072)
Sia "Reinolds", Dzeguža 1/2, Rīga.	Sabiedriskie pakalpojumi	100	3 330 000	4 738 163	-	-
KOPĀ:			3 330 000	4 738 163	-	-

Sakarā ar negatīviem darbības rezultātiem OOO "Baltfarm" kapitāla daļas tika pārdotas 2008.gada 4.jūnijā par kopējo summu Ls 1604,4 (2282,9 EUR).

2008. gada 30. augustā A/s Olainfarm iegādājās 100% SIA „Reinolds” kapitāla daļas. SIA „Reinolds” pieder AS „Olainfarm” interesējošs intelektuālais īpašums. Uzņēmuma iegādes vērtība tika noteikta uz neatkarīgu vērtētāju veikta vērtējuma pamata.

12. Krājumi

	31.12.2008.		31.12.2007.	
	LVL	EUR	LVL	EUR
Izejvielas un materiāli	1 068 667	1 520 576	1 134 546	1 614 314
Nepabeigtie ražojumi	3 825 352	5 442 985	3 151 321	4 483 926
Gatavie ražojumi un preces pārdošanai *	2 369 753	3 371 855	2 400 181	3 415 149
Preces ceļā	-	-	-	-
Avansa maksājumi par precēm	16 785	23 883	69 448	98 816
KOPĀ:	7 280 557	10 359 299	6 755 496	9 612 204
Uzkrājumi izejvielām un materiāliem	(111 509)	(158 662)	(111 509)	(158 663)
Uzkrājumi nepabeigtajiem ražojumiem	(144 722)	(205 921)	(141 679)	(201 591)
Uzkrājumi gataviem ražojumiem un precēm pārdošanai	(58 017)	(82 551)	(87 364)	(124 308)
KOPĀ:	(314 247)	(447 134)	(340 552)	(484 562)
KOPĀ:	6 966 310	9 912 166	6 414 945	9 127 644

*2008. gada 31.decembrī Uzņēmuma krājumos bija uzskaitītas konsignācijā nodotās preces 231 737 LVL (2007. gada 31.decembrī: 244 311 LVL) vērtībā.

13. Pircēju un pasūtītāju parādi

	31.12.2008.		31.12.2007.	
	LVL	EUR	LVL	EUR
Pircēju un pasūtītāju parādi	4 598 705	6 543 368	4 785 306	6 808 877
Uzkrājumi līgumos parēdzētājiem atlaides	(30 722)	(43 714)	-	-
Uzkrājumi nedrošiem parādiem	(40 662)	(57 857)	(6 300)	(8 964)
KOPĀ:	4 527 321	6 441 797	4 779 006	6 799 913

Debitoru parādu, kuriem nav izveidoti uzkrājumi, analīze ir šāda:

	Kopā:	Termiņš nav beidzies, vērtības samazinājums nav atzīts		Termiņš beidzies, bet vērtības samazinājums nav atzīts				
		< 30 dienas	30-60 dienas	60-90 dienas	90-180 dienas	> 180 dienas		
31.12.2008.	LVL	4 598 705	3 821 523	518 020	98 690	21 791	87 093	51 586
31.12.2007.	LVL	4 785 306	4 030 071	256 510	23 197	167 671	192 358	115 499
31.12.2008.	EUR	6 543 368	5 437 538	737 077	140 423	31 006	123 923	73 401
31.12.2007.	EUR	6 808 877	5 734 274	364 981	33 007	238 574	273 701	164 341

14. Radniecīgo uzņēmumu parādi

Uzņēmums	31.12.2008.		31.12.2007.	
	LVL	EUR	LVL	EUR
OOO Baltfarm	-	-	369 610	525 908
SIA "Reinolds"	800	1 138	-	-
SIA "Carbochem"	61 583	87 624	177 000	251 848
SIA "Olmafarm" *	29 996	42 681	29 950	42 615
SIA "Olfa Pres"	4 220	6 005	1 452	2 066
SIA "Vega MS"	2 896	4 120	1 416	2 015
Uzkrājumi nedrošiem parādiem	-	-	(100 000)	(142 287)
KOPĀ:	99 495	141 569	479 428	682 165

Radniecīgo uzņēmumu parādi, kuru termiņš 2008. gada 31.decembrī bija nokavēts, bet kuru vērtības samazinājums netika atzīts, var tikt atspoguļoti šādi:

	Kopā:	Termiņš nav beidzies, vērtības samazinājums nav atzīts	Termiņš beidzies, bet vērtības samazinājums nav atzīts				
			< 30 dienas	30-60 dienas	60-90 dienas	90-180 dienas	> 180 dienas
31.12.2008. LVL	99 495	35 317	471	301	248	797	62 361
31.12.2007. LVL	579 428	424 543	54 937	41 559	58 107	212	71
31.12.2008. EUR	141 568	50 252	670	428	353	1 133	88 732
31.12.2007. EUR	824 452	604 070	78 168	59 132	82 679	302	101

15. Citi debitori

	31.12.2008.		31.12.2007.	
	LVL	EUR	LVL	EUR
No valsts budžeta atmaksājama pievienotās vērtības nodoklis	91 024	129 515	161 303	229 513
Tiesu izpildītājam samaksātā summa*	104 166	148 215	104 187	148 245
Pārstāvniecības izmaksas	27 169	38 658	34 484	49 066
Avansa maksājumi par pakalpojumiem	-	-	-	-
Īstermiņa aizdevumi darbiniekiem	26 262	37 367	-	-
Avansi darbiniekiem	2 255	3 209	1 699	2 417
Pārējie debitori	539 896	768 203	7 100	10 102
Uzkrājumi avansiem darbiniekiem un pārējiem debitoriem	-	-	-	-
KOPĀ:	790 773	1 125 169	308 773	439 344

* 2007. gada janvārī Uzņēmums izpildīja Latvijas Republikas Augstākās tiesas Civillietu departamenta nolēmumu lietā *I. Maligna pret AS „Olainfarm”* un iemaksāja tiesu izpildītāja kontā 104 187 latus. AS „Olainfarm” kasācijas sūdzību Augstākās tiesas Senāts izskatīja 2007. gada 28. martā un atcēla Latvijas Republikas Augstākās tiesas Civillietu departamenta nolēmumu. Līdz ar to Uzņēmums reversēja iepriekš iegrāmatotās izmaksas un iegrāmatoja prasību pret tiesu izpildītāju iepriekš iemaksātās summas apmērā.

16. Īstermiņa aizdevumi vadībai

	31.12.2008.		31.12.2007.	
	LVL	EUR	LVL	EUR
Valērijs Maligins (valdes priekšsēdētājs)	210 921	300 114	121 760	173 249
Salvis Lapiņš	-	-	20 000	28 457
KOPĀ:	210 921	300 114	141 760	201 706

17. Nākamo periodu izmaksas

	31.12.2008.		31.12.2007.	
	LVL	EUR	LVL	EUR
Apdrošināšanas maksājumi	22 780	32 412	21 964	31 252
Darbinieku apdrošināšana	50 229	71 470	-	-
Preses abonēšana	985	1 402	1 341	1 908
Privatizācijas aģentūra	2 158	3 071	296	421
Pārdošanas izdevumi	3 132	4 456	-	-
Citas nākamo periodu izmaksas	6 425	9 143	9 964	14 177
KOPĀ:	85 710	121 954	33 565	47 759

18. Nauda un īstermiņa noguldījumi

Naudas līdzekļu sadalījums pa valūtām:	31.12.2008.		31.12.2007.	
	Valūtā	LVL	Valūtā	LVL
LVL	-	28 255	-	1 018 857
EUR	11 383	8 000	50 925	35 790
USD	1 625	804	20 805	10 118
KOPĀ:		37 059		1 064 765

19. Akciju kapitāls

Uzņēmuma akciju kapitāls ir 14 085 078 lati (2007. gadā 31.decembrī: 14 085 078 lati), un to veido 14 085 078 akcijas (2007. gadā 30.septembrī: 14 085 078 akcijas). Vienas akcijas nominālvērtība ir 1 lats.

Visas 14 085 078 akcijas ir dematerializētas balsstiesīgas parastās uzrādītāja akcijas, kas atrodas publiskā apgrozībā.

20. Aizņēmumi no kredītiestādēm

			Procentu likme(%) 2008.gada 31.decembrī	Atmaksas termiņš	31.12.2008. LVL	31.12.2008. EUR	31.12.2007. LVL	31.12.2007. EUR
Ilgtermiņa :								
Aizņēmums no A/S "SEB banka"	6 950 000	EUR	EUR LIBOR (3 mēn.)+1,3%	08.12.2011.	2 117 574	3 013 036	2 658 231	3 782 322
Aizņēmums no A/S "SEB banka"	4 000 000	EUR	EUR LIBOR (3 mēn.)+1,3%	23.05.2013.	1 623 378	2 309 859	2 098 513	2 985 915
Aizņēmums no A/S "SEB banka"	2 000 000	EUR	EUR LIBOR (3 mēn.)+1,3%	10.10.2012.	937 072	1 333 333	530 676	755 084
Aizņēmums no A/S "SEB banka"	445 000	EUR	EUR LIBOR (3 mēn.)+1,3%	30.01.2015.	266 110	378 640	-	-
KOPĀ:					4 944 134	7 034 869	5 287 420	7 523 321

			Procentu likme(%) 2008.gada 31.decembrī	Atmaksas termiņš	31.12.2008. LVL	31.12.2008. EUR	31.12.2007. LVL	31.12.2007. EUR
Īstermiņa:								
Aizņēmums no A/S "SEB banka"	6 950 000	EUR	EUR LIBOR (3 mēn.)+1,3%	08.12.2011.	541 655	770 705	540 657	769 286
Aizņēmums no A/S "SEB banka"	4 000 000	EUR	EUR LIBOR (3 mēn.)+1,3%	23.05.2013.	475 978	677 255	475 135	676 056
Aizņēmums no A/S "SEB banka"	2 000 000	EUR	EUR LIBOR (3 mēn.)+1,3%	10.10.2012.	331 389	471 523	137 805	196 080
Aizņēmums no A/S "SEB banka"	445 000	EUR	EUR LIBOR (3 mēn.)+1,3%	30.01.2015.	33 014	46 975	-	-
Kredītlīnija no a/s "SEB banka"	3 000 000	EUR	EUR LIBOR (3 mēn.)+2,5%	31.01.2009.	2 100 382	2 988 574	1 396 112	1 986 488
KOPĀ:					3 482 417	4 955 033	2 549 709	3 627 909

Procenti parasti tiek noteikti reizi ceturksnī.

2003. gadā Uzņēmums bija noslēdzis vairākus kredītlīnijas līgumus ar AS „SEB Latvijas Unibanka” ar atmaksas termiņu līdz 2005. gada 5. decembrim. 2005. un 2006. gadā minētie kredītlīniju līgumi tika pagarināti līdz attiecīgi 2006. un 2007. gada 5. decembrim. Pārskata gadā 2 no minētajām kredītlīnijām tika pilnībā atmaksātas, bet atlikušās kredītlīnijas atmaksas termiņš tika pagarināts līdz 2008. gada 5. decembrim, saglabājot tos pašus līguma nosacījumus.

2008. gada 31.decembrī visi Uzņēmuma pamatlīdzekļi un apgrozāmie līdzekļi bija iekļāti kā nodrošinājums saņemtajiem aizdevumiem un kredītlīnijām (skatīt pielikuma 10. piezīmi). Ķīlas līgumi ir reģistrēti Komerķīlu reģistrā. Papildus tam Uzņēmuma lielākie akcionāri garantējuši aizdevuma atmaksu ar tiem piederošajām Uzņēmuma akcijām. Bez tam Uzņēmuma valdes priekšsēdētājs bija iekļājis visas viņam piederošas SIA „Olmafarm” daļas.

21. Citi aizņēmumi

	31.12.2008.		31.12.2008.		31.12.2007.		31.12.2007.	
	LVL		EUR		LVL		EUR	
	Ilgtermiņa	Īstermiņa	Ilgtermiņa	Īstermiņa	Ilgtermiņa	Īstermiņa	Ilgtermiņa	Īstermiņa
Finanšu līzings saistības pret SIA "Hanza Līzings", EUR	-	8 106	-	11 534	6 724	15 562	9 567	22 143
Finanšu līzings saistības pret SIA "Unilīzings", LVL	-	2 023	-	2 878	1 842	1 877	2 621	2 671
Finanšu līzings saistības pret SIA "Unilīzings", EUR	216 828	156 939	308 518	223 304	305 496	195 206	434 682	277 753
Finanšu līzings saistības pret SIA "Parex Līzings", EUR	-	5 468	-	7 780	4 358	12 570	6 201	17 885
KOPĀ:	216 828	172 536	308 518	245 497	318 420	225 215	453 071	320 452

Procentu likme saskaņā ar finanšu nomas līgumiem ir robežās no 5,285% līdz 11,69%. Procenti parasti tiek maksāti reizi ceturksnī. Finanšu nomas ietvaros iegādāto pamatlīdzekļu bilances vērtība atspoguļota pielikuma 10. piezīmē.

Minimālo nomas maksājumu nākotnes vērtība iepriekš minētajām finanšu nomas saistībām var tikt atspoguļota šādi:

	31.12.2008.		31.12.2008.		31.12.2007.		31.12.2007.	
	Pašreizējā		Pašreizējā		Pašreizējā		Pašreizējā	
	Minimālie maksājumu maksājumi	maksājumu vērtība	Minimālie maksājumi	maksājumu vērtība	Minimālie maksājumi	maksājumu vērtība	Minimālie maksājumi	maksājumu vērtība
	LVL	LVL	EUR	EUR	LVL	LVL	EUR	EUR
Gada laikā	192 109	172 536	273 346	245 497	243 715	225 215	346 775	320 452
Pēc viena gada, bet ne ilgāk kā piecus	232 230	216 828	330 434	308 518	340 880	318 420	485 029	453 071
Kopā minimālie nomas maksājumi	424 339	389 364	603 780	554 015	584 595	543 635	831 804	773 523
Atskaitot finanšu izmaksas	(34 975)	-	(49 765)	-	(40 960)	-	(58 281)	-
Minimālo nomas maksājumu pašreizējā vērtība	389 364	389 364	554 015	554 015	543 635	543 635	773 523	773 523

22. Nodokļi un sociālās apdrošināšanas obligātās iemaksas

LVL

	31.12.2008.	Aprēķināts	Samaksāts/ atgūts	Novirzīta pārmaxsa	31.12.2007.
Iedzīvotāju ienākuma nodoklis	(563 259)	(1 606 945)	1 590 585	-	(546 899)
Valsts sociālās apdrošināšanas obligātās iemaksas	(708 952)	(2 388 280)	1 308 720	933 797	(563 188)
Nekustamā īpašuma nodoklis	(46 190)	(55 195)	70 312	-	(61 307)
Dabas resursa nodoklis	(3 237)	(14 354)	14 808	-	(3 692)
Uzņēmuma ienākuma nodoklis	(16 870)	(141 855)	197 573	-	(72 588)
Samaksāts avanss UIN	140 964	-	140 964	-	-
Pievienotās vērtības nodoklis	91 024	(1 172 401)	2 035 919	(933 797)	161 303
KOPĀ:	(1 106 520)				(1 086 371)
Kopā saistības:	(1 338 508)				(1 247 674)
Kopā aktīvi:	231 988				161 303

22. Nodokļi un sociālās apdrošināšanas obligātās iemaksas (turpinājums)

EUR

	31.12.2008.	Aprēķināts	Samaksāts/ atgūts	Novirzīta pārmaksa	31.12.2007.
Iedzīvotāju ienākuma nodoklis	(801 446)	(2 286 477)	2 263 199	-	(778 168)
Valsts sociālās apdrošināšanas obligātās iemaksas	(1 008 747)	(3 398 217)	1 862 140	1 328 673	(801 344)
Nekustamā īpašuma nodoklis	(65 723)	(78 535)	100 045	-	(87 233)
Dabas resursa nodoklis	(4 606)	(20 423)	21 070	-	(5 253)
Uzņēmuma ienākuma nodoklis	(24 003)	(201 842)	281 121	-	(103 283)
Samaksāts avanss UIN	200 573	-	200 573	-	-
Pievienotās vērtības nodoklis	129 515	(1 668 177)	2 896 851	(1 328 673)	229 513
KOPĀ:	(1 574 437)				(1 545 766)
Kopā saistības:	(1 904 525)				(1 775 280)
Kopā aktīvi:	330 088				229 513

Saskaņā ar Latvijas Republikas Ministru kabineta 2005. gada 25. februāra rīkojumu Nr. 127 Uzņēmumam ir piešķirti nokavēto sociālās apdrošināšanas obligāto iemaksu, iedzīvotāju ienākuma nodokļa un īpašuma nodokļa maksājumu (kas izveidojušies līdz 2003. gada 1. novembrim) samaksas termiņu pagarinājumi, neaprēķinot likumā „Par nodokļiem un nodevām” un attiecīgo nodokļu likumos noteikto kavējuma naudu.

Nodokļu saistības pēc to atmaksas termiņa 2008. gada 31. decembrī var tikt atspoguļotas šādi:

	31.12.2008.		31.12.2008.		31.12.2007.		31.12.2007.	
	LVL		EUR		LVL		EUR	
	Ilgtermiņa	Īstermiņa	Ilgtermiņa	Īstermiņa	Ilgtermiņa	Īstermiņa	Ilgtermiņa	Īstermiņa
Iedzīvotāju ienākuma nodoklis	208 652	354 607	296 885	504 561	312 978	233 921	445 328	332 840
Sociālās apdrošināšanas obligātās iemaksas	155 675	553 277	221 505	787 242	233 512	329 676	332 258	469 087
Nekustamā īpašuma nodoklis	30 654	15 537	43 616	22 107	45 981	15 327	65 425	21 808
Uzņēmuma ienākuma nodoklis	-	16 870	-	24 003	-	72 587	-	103 282
Dabas resursa nodoklis	-	3 237	-	4 606	-	3 692	-	5 253
KOPĀ:	394 981	943 527	562 007	1 342 518	592 471	655 203	843 010	932 270

2005. gadā tika dzēsta iepriekš aprēķinātā nokavējuma nauda 560 160 latu apmērā. Šo summu veidoja kavējuma nauda par sociālās apdrošināšanas obligāto iemaksu, iedzīvotāju ienākuma nodokļa un īpašuma nodokļa parādiem attiecīgi 191 688 latu, 298 330 latu un 70 142 latu apmērā. Kavējuma naudas aprēķināšana tiks atjaunota, ja Uzņēmums neievēros pamatparāda atmaksas grafiku, saskaņā ar kuru pirmā atmaksa jāsamaksā ar 2006. gada janvāri un pēdējie maksājumi veicami 2011. gada decembrī. 2008. gada 31. decembrī uzkrājumus paredzamajai iepriekš minēto nodokļu nokavējuma naudai tika samazināts par 19 945 LVL, jo attiecīgā nokavējuma nauda tika iemaksāta valsts budžetā.

Kavēto nodokļu maksājumu (kas izveidojušies līdz 2003. gada 1. novembrim) pamatsummas atmaksas grafiks:

Gads	Summa
2009	197 490
2010	197 490
2011	197 491
Kopā	592 471

23. Uzkrātās saistības

	31.12.2008.		31.12.2007.	
	LVL	EUR	LVL	EUR
Uzkrājumi nodokļu soda naudai	60 497	86 080	80 442	114 459
Uzkrājumi neizmantotajiem atvaļinājumiem	402 500	572 705	402 500	572 706
Uzkrājumi pārējiem kreditoriem	272 397	387 586	202 808	288 570
KOPĀ:	735 394	1 046 371	685 750	975 734

24. Pārējie kreditori

	31.12.2008.		31.12.2007.	
	LVL	EUR	LVL	EUR
Atbildība par darbu	319 620	454 778	395 360	562 547
Pārējie īstermiņa kreditori	1 306 050	1 858 342	28 963	41 211
KOPĀ:	1 625 670	2 313 120	424 323	603 757

Iepriekš minēto saistību nosacījumi:

- par neizmaksātajām algām procenti aprēķināti netiek, un to vidējais maksāšanas termiņš ir viens mēnesis;
- par pārējiem īstermiņa kreditoru parādiem procenti aprēķināti netiek, un to samaksa tiek veikta vidēji mēneša laikā vai saskaņā ar vienošanos par samaksas noteikumiem nosacījumiem.

25. Finanšu un iespējamās saistības**Par nodokļiem aprēķinātā kavējuma nauda**

Kavējuma naudas aprēķināšana tiks atjaunota, ja Uzņēmums neievēros nodokļu pamatparāda atmaksas grafiku, saskaņā ar kuru pirmā atmaksa jāsamaksā ar 2006. gada janvāri un pēdējie maksājumi veicami 2011. gada decembrī (skatīta arī pielikuma 22. piezīmi).

Operatīvā noma

Uzņēmums ir noslēdzis komerciālās nomas līgumus par transporta līdzekļu iegādi. Šo nomas līgumu vidējais termiņš ir 3 – 5 gadi, un tos nevar atjaunot.

Nākotnes minimālos nomas maksājumus saskaņā ar neatsaucamajiem operatīvās nomas līgumiem 2008. gada 31. decembrī var atspoguļot šādi:

	31.12.2008.		31.12.2007.	
	LVL	EUR	LVL	EUR
Maksājami 1 gada laikā	13 049	18 567	16 959	24 130
Maksājami 2-5 gadu laikā	22 595	32 150	32 392	46 090
KOPĀ:	35 644	50 717	49 351	70 220

Saistības attiecībā uz kapitālieguldījumiem

2008. gada 31. decembrī Uzņēmumam nav saistību attiecībā uz kapitālieguldījumiem.

26. Darījumi ar saistītajām personām

	ieņēmumi no saistītajām personām, LVL	ieņēmumi no saistītajām personām, EUR	Maksājumi saistītajām personām, LVL	Maksājumi saistītajām personām, EUR	Saistīto personu parādi, LVL	Saistīto personu parādi, EUR	Parādi saistītajām personām, LVL	Parādi saistītajām personām, EUR
31.12.2007.	2 192 885	3 120 194	3 535	5 029	29 950	42 615	-	-
31.12.2008.	192 573	274 007	45 485	64 719	29 996	42 681	147 134	209 353
31.12.2007.	28 462	40 498	33 269	47 338	1 600	2 277	89	126
31.12.2008.	28 204	40 131	26 010	37 010	800	1 138	1 483	2 110
31.12.2007.	1 895 978	2 697 734	1 714 740	2 439 855	369 610	525 908	13 396	19 061
31.12.2008.	422 366	600 972	66 152	94 126	-	-	-	-
31.12.2007.	26 180	37 251	290	413	-	-	-	-
31.12.2008.	-	-	-	-	-	-	-	-
31.12.2007.	451 128	641 897	146 715	208 757	120 610	171 613	-	-
31.12.2008.	285 226	405 841	375 537	534 341	210 921	300 113	-	-
31.12.2007.	10 000	14 229	-	-	20 000	28 457	-	-
31.12.2008.	-	-	-	-	20 000	28 457	-	-
31.12.2007.	105 032	149 447	16 164	22 999	-	-	-	-
31.12.2008.	-	-	-	-	-	-	-	-
31.12.2007.	16 359	23 277	186 673	265 612	177 000	251 849	18 967	26 987
31.12.2008.	214800	305 633	118349	168 396	61 583	87 625	-	-
31.12.2007.	402 677	572 958	404 010	574 854	-	-	-	-
31.12.2008.	-	-	-	-	-	-	-	-
31.12.2007.	540 902	769 635	678 154	964 926	1 452	2 066	85 360	121 456
31.12.2008.	666 391	948 189	556 868	792 351	4 220	6 005	197 652	281 233
31.12.2007.	102 600	145 987	101 184	143 972	1 416	2 015	-	-
31.12.2008.	79 284	112 811	80 764	114 917	2 896	4 120	-	-
31.12.2006.	2 025 186	2 881 580	3 634 856	5 171 934	3 306 533	4 704 773	238 977	340 034
31.12.2007.	5 772 204	8 213 106	3 284 734	4 673 755	721 638	1 026 799	117 811	167 631
31.12.2008.	1 888 845	2 687 585	1 269 166	1 805 860	330 416	470 140	346 268	492 695

27. Informācijas atspoguļošana par segmentiem

Pārvaldības nolūkā Uzņēmums sadalīts struktūrvienībās, pamatojoties uz tā ražotajiem produktiem. Šajā finanšu pārskatā sniegta informācija par diviem Uzņēmums saimnieciskās darbības segmentiem.

Gatavo zāļu formu segments ietver tabletes, kapsulas, ampulas un pulverus iepakojumā, proti, produktus, kas gatavi gala lietotāju lietošanai.

Tādu ķīmisko produktu un substanču segments, kas tiek pārdotas Uzņēmuma klientiem, kuri no tām tālākās apstrādes procesā izgatavo gatavās zāļu formas. Abu segmentu ražošana ir nodalīta.

Segmentā „Ķīmiskā produkcija” Uzņēmums uzrādījis ieņēmumus no ķīmisko un farmaceitisko vielu pārdošanas tikai klientiem ārpus Uzņēmuma, Tomēr lielākā daļa ķīmisko vielu tiek izmantotas gatavo zāļu formu ražošanā pašā Uzņēmumā, un no tām gūtie ieņēmumi sedz izdevumus, kas ieguldīti ķīmisko produktu ražošanai nepieciešamajos pamatlīdzekļos. Uzņēmums neveic grāmatvedības uzskaiti katram segmentam atsevišķi.

LVL

	GZF		Ķīmija		Neizdalītie		Kopā	
	31.12.2008.	31.12.2007.	31.12.2008.	31.12.2007.	31.12.2008.	31.12.2007.	31.12.2008.	31.12.2007.
Aktīvi								
Nemateriālie ieguldījumi	497 166	106 643	2 706 714	3 587 172	166 819	70 072	3 370 699	3 763 887
Pamatlīdzekļi	8 290 105	6 960 714	2 316 478	3 377 492	1 004 232	667 472	11 610 815	11 005 678
Finanšu ieguldījumi					3 330 386	541 336	3 330 386	541 336
Krājumi	5 444 868	4 319 182	1 521 442	2 095 763			6 966 310	6 414 945
Debitori	5 024 524	4 507 480	451 927	825 051	378 731	410 002	5 855 183	5 742 533
Nauda					37 059	1 064 765	37 059	1 064 765
Kopā aktīvi	19 256 664	15 894 020	6 996 561	9 885 477	4 917 227	2 753 647	31 170 452	28 533 143
Pasīvs								
Pašu kapitāls					14 775 068	16 186 510	14 775 068	16 186 510
Uzkrājumi paredzamajiem nodokļiem					309 800	309 800	309 800	309 800
Aizņēmumi no kredītiestādēm	6 586 192	5 276 739	1 840 359	2 560 390			8 426 551	7 837 129
Citi aizņēmumi	304 327	366 029	85 037	177 606			389 364	543 635
Maksājāmie nodokļi	1 046 178	840 059	292 330	407 615			1 338 508	1 247 674
No klientiem saņemtie avansa maksājumi	326 420	85 100	30 410	28 322			356 830	113 422
Parādi piegādātājiem un darbuizņēmējiem un pārējie īstermiņa kreditori	2 394 079	425 709	472 920	643 639			2 866 999	1 069 348
Parādi radniecīgajiem uzņēmumiem	270 643	77 801	75 625	37 751			346 268	115 552
Uzkrātās saistības					735 394	685 750	735 394	685 750
Pārējie kreditori	1 270 624	285 697	355 046	138 626			1 625 670	424 323
Kopā pasīvs	10 927 839	7 071 438	2 796 680	3 855 323	15 820 262	17 182 060	31 170 452	28 108 820
Peļņas vai zaudējumu aprēķins								
Neto apgrozījums	18 477 738	15 707 419	1 591 766	1 976 187			20 069 504	17 683 606
Izmaiņas gatavās produkcijas krājumos un nepabeigtajos pasūtījumos	683 883	1 405 708	191 095	682 080			874 978	2 087 788
Pārējie saimnieciskās darbības ieņēmumi					478 380	602 915	478 380	602 915
Materiālu izmaksas	(3 883 479)	(3 363 389)	(1 085 148)	(1 631 990)			(4 968 627)	(4 995 379)
Personāla izmaksas	(6 173 027)	(4 844 053)	(1 724 909)	(2 350 441)	(517 756)	(458 851)	(8 415 692)	(7 653 345)
Nolietojums/ amortizācija	(2 059 081)	(1 490 222)	(575 363)	(723 089)	(95 181)	(77 177)	(2 729 625)	(2 290 488)
Pārējās saimnieciskās darbības izmaksas	(4 753 714)	(3 012 760)	(1 328 315)	(1 461 858)			(6 082 029)	(4 474 618)
Procentu ieņēmumi un tamlīdzīgi ieņēmumi					56 108	41 773	56 108	41 773
Procentu maksājumu un tamlīdzīgas izmaksas					(640 753)	(572 292)	(640 753)	(572 292)
Nodokļi					(53 685)	(259 609)	(53 685)	(259 609)
Pārskata gada peļņa	2 292 320	4 402 702	(2 930 874)	(3 509 110)	(772 887)	(723 241)	(1 411 442)	170 351

27. Informācijas atspoguļošana par segmentiem (turpinājums)

EUR

	GZF		Ķīmija		Neizdalītie		Kopā	
	31.12.2008.	31.12.2007.	31.12.2008.	31.12.2007.	31.12.2008.	31.12.2007.	31.12.2008.	31.12.2007.
Aktīvi								
Nemateriālie ieguldījumi	707 404	151 739	3 851 308	5 104 086	237 362	99 703	4 796 073	5 355 529
Pamatlīdzekļi	11 795 757	9 904 204	3 296 051	4 805 738	1 428 893	949 727	16 520 701	15 659 669
Finanšu ieguldījumi	-	-	-	-	4 738 712	770 252	4 738 712	770 252
Krājumi	7 747 349	6 145 643	2 164 817	2 982 001	-	-	9 912 166	9 127 644
Debitori	7 149 254	6 413 567	643 034	1 173 941	538 886	583 380	8 331 174	8 170 888
Nauda	-	-	-	-	52 730	1 515 024	52 730	1 515 024
Kopā aktīvi	27 399 764	22 615 153	9 955 210	14 065 767	6 996 583	3 918 087	44 351 557	40 599 005
Pasīvs								
Pašu kapitāls	-	-	-	-	21 023 028	23 031 329	21 023 028	23 031 329
Uzkrājumi paredzamajiem nodokļiem	-	-	-	-	440 806	440 806	440 806	440 806
Aizņēmumi no kredītiestādēm	9 371 307	7 508 123	2 618 595	3 643 107	-	-	11 989 902	11 151 230
Citi aizņēmumi	433 018	520 813	120 997	252 710	-	-	554 015	773 523
Maksājami nodokļi	1 488 577	1 195 296	415 948	579 984	-	-	1 904 525	1 775 280
No klientiem saņemtie avansa maksājumi	464 453	121 087	43 269	40 298	-	-	507 723	161 385
Parādi piegādātājiem un darbuzņēmējiem un pārējie īstermiņa kreditori	3 406 468	605 729	672 904	915 816	-	-	4 079 372	1 521 546
Parādi radniecīgajiem uzņēmumiem	385 090	110 701	107 605	53 715	-	-	492 695	164 416
Uzkrātās saistības	-	-	-	-	1 046 371	975 734	1 046 371	975 734
Pārējie kreditori	1 807 935	406 510	505 185	197 247	-	-	2 313 120	603 757
Kopā pasīvs	15 548 914	10 061 749	3 979 317	5 485 630	22 510 205	24 447 869	44 351 557	39 995 248
Peļņas vai zaudējumu aprēķins								
Neto apgrozījums	26 291 453	22 349 644	2 264 879	2 811 861	-	-	28 556 331	25 161 504
Izmaiņas gatavās produkcijas krājumos un nepabeigtajos pasūtījumos	973 078	2 000 142	271 904	970 513	-	-	1 244 982	2 970 655
Pārējie saimnieciskās darbības ieņēmumi	-	-	-	-	680 673	857 871	680 673	857 871
Materiālu izmaksas	(5 525 693)	(4 785 671)	(1 544 027)	(2 322 113)	-	-	(7 069 719)	(7 107 784)
Personāla izmaksas	(8 783 426)	(6 892 466)	(2 454 325)	(3 344 376)	(736 700)	(652 886)	(11 974 451)	(10 889 729)
Nolietojums/ amortizācija	(2 929 809)	(2 120 395)	(818 667)	(1 028 862)	(135 430)	(109 813)	(3 883 906)	(3 259 071)
Pārējās saimnieciskās darbības izmaksas	(6 763 925)	(4 286 772)	(1 890 022)	(2 080 036)	-	-	(8 653 948)	(6 366 808)
Procentu ieņēmumi un tamlīdzīgi ieņēmumi	-	-	-	-	79 834	59 438	79 834	59 438
Procentu maksājumu un tamlīdzīgas izmaksas	-	-	-	-	(911 709)	(814 298)	(911 709)	(814 298)
Nodokļi	-	-	-	-	(76 387)	(369 390)	(76 387)	(369 390)
Pārskata gada peļņa	3 261 677	6 264 481	(4 170 258)	(4 993 014)	(1 099 719)	(1 029 080)	(2 008 300)	242 388

28. Finanšu risku pārvaldība

Uzņēmuma nozīmīgākie finanšu instrumenti ir aizņēmumi no kredītiestādēm un kredītliņijas, finanšu noma un parādi piegādātājiem un darbuzņēmējiem. Šo finanšu instrumentu galvenais uzdevums ir nodrošināt Uzņēmuma saimnieciskās darbības finansējumu. Uzņēmums saskaras arī ar vairākiem citiem finanšu instrumentiem, piemēram, pircēju un pasūtītāju parādiem, naudu un īstermiņa noguldījumiem, kas izriet tieši no tā saimnieciskās darbības. Uzņēmums arī izsniedz īstermiņa aizdevumus dalībniekiem un vadībai.

Finanšu riski

Galvenie finanšu riski, kas saistīti ar Uzņēmuma finanšu instrumentiem, ir valūtas risks, procentu likmju risks, likviditātes risks un kredītrisks.

Valūtas risks

Ārvalstu valūtas riskam pakļautajos Uzņēmuma finanšu aktīvos un saistībās ietilpst nauda, pircēju un pasūtītāju parādi, parādi piegādātājiem un darbuzņēmējiem, kā arī īstermiņa un ilgtermiņa aizņēmumi un aizdevumi. Uzņēmums galvenokārt ir pakļauts ārvalstu valūtas riskam saistībā ar ASV dolāru.

Uzņēmuma valūtas risks 2008. gada 31.decembrī var tikt atspoguļots šādi:

	LVL	USD	EUR	Citās valūtas	Kopā Ls
Pircēju un pasūtītāju parādi	722 006	221 043	3 584 271		4 527 321
Radniecīgo uzņēmumu parādi	71 909	27 585			99 495
Avansa maksājumi par nemateriāliem ieguldījumiem	114 449	59 423	115 007	799	289 678
Avansa maksājumi par pamatlīdzekļiem	48 927		180 619		229 546
Avansa maksājumi par finansu ieguldījumiem					-
Avansa maksājumi par precēm	16 660		125		16 785
Citi debitori	14 966		775 807		790 773
Īstermiņu aizdevumi vadībai	13 850	197 070			210 921
Nākamo periodu izmaksas	85 710				85 710
Nauda	28 255	804	8 000		37 059
Kopā aktīvi latos	1 116 733	505 926	4 663 829	799	6 287 287
Aizņēmi no Kredītiestādēm			8 426 551		8 426 551
Citi aizdevumi	2 023		387 341		389 364
Maksājumie nodokļi	1 338 508				1 338 508
No klientiem saņemtie avansa maksājumi	300 878		55 951		356 829
Parādi piegādātājiem un darbuzņēmējiem un pārējie	2 114 619	140 199	603 771	8 411	2 866 999
Parādi radniecīgajiem uzņēmumiem	199 134		147 134		346 268
Uzkrātās saistības	735 394				735 394
Pārējie kreditori	1 625 670				1 625 670
Kopā pasīvs	6 316 225	140 199	9 620 748	8 411	16 085 584
Neto,Ls	(5 199 493)	365 726	(4 956 919)	(7 611)	(9 798 297)

Ievērojama daļa Uzņēmums ieņēmumu ir latos un eiro, bet lielākā daļa izmaksu ir latos.

Uzņēmumam nav oficiāli apstiprinātas politikas valūtas riska pārvaldībai.

Kopš 2005. gada 1. janvāra Latvijas Banka ir noteikusi fiksētu oficiālo lata kursu pret eiro, t.i. 0.702804. No šī brīža Latvijas Banka arī nodrošinās, ka tirgus kurss neatšķirsies no oficiāli noteiktā vairāk par 1%. Tādējādi Uzņēmuma turpmākā peļņa vai zaudējumi no eiro kursa svārstībām nebūs nozīmīgi, kamēr Latvijas Banka saglabās iepriekš minēto fiksēto kursu.

USD/ Ls kursa kāpums vai kritums par mazāk nekā 10% procentpunktiem būtiski neietekmētu Uzņēmuma peļņu.

Procentu likmju risks

Uzņēmums ir pakļauts procentu likmju riskam galvenokārt saistībā ar tā īstermiņa un ilgtermiņa aizņēmumiem. Uzņēmuma aizņēmumu vidējā procentu likme atspoguļota pielikuma 20. un 21. piezīmē.

Uzņēmumam nav procentu likmju riska pārvaldības politikas.

28. Finanšu risku pārvaldība (turpinājums)**Finanšu riski (turpinājums)****Likviditātes risks**

Uzņēmums kontrolē savu likviditātes risku, nodrošinot atbilstošu finansējumu, izmantojot banku piešķirtās kredītlīnijas un aizdevumus, veicot parādu piegādātājiem atmaksas termiņu plānošanu, izstrādājot un analizējot nākotnes naudas plūsmas, ko veido gan esošie, gan plānotie aizdevumi, kā arī par šiem aizdevumiem maksājami procenti.

Nākamajā tabulā apkopoti Uzņēmuma finanšu saistību atmaksas termiņi 2008. gada 31.decembrī, pamatojoties uz līgumā paredzētajiem nediskontētajiem maksājumiem.

31.12.2008.

		Uz pieprasījumu līdz 3 mēnešiem	3-12 mēneši	1-5 gadi	no 5 gadiem	Kopā
Aizņēmumi, par kuriem tiek aprēķināti procenti	('000 LVL)	257	2904	5229	36	8427
Finanšu nomas saistības	('000 LVL)	61	112	217	0	389
Lizinga %%	('000 LVL)	7	12	15	0	35
Parādi piegādātājiem un darbuzņēmējiem	('000 LVL)	975	3304	90	0	4370
Aizņēmumi, par kuriem tiek aprēķināti procenti	('000 EUR)	366	4132	7441	51	11990
Finanšu nomas saistības	('000 EUR)	86	159	309	0	554
Lizinga %%	('000 EUR)	10	17	22	0	50
Parādi piegādātājiem un darbuzņēmējiem	('000 EUR)	1388	4702	128	0	6218

31.12.2007.

		Uz pieprasījumu līdz 3 mēnešiem	3-12 mēneši	1-5 gadi	no 5 gadiem	Kopā
Aizņēmumi, par kuriem tiek aprēķināti procenti	('000 LVL)	260	2296	5089	198	7843
Finanšu nomas saistības	('000 LVL)	52	153	242	0	446
Lizinga %%	('000 LVL)	6	13	15	0	33
Parādi piegādātājiem un darbuzņēmējiem	('000 LVL)	1070	289	69	0	1429
Aizņēmumi, par kuriem tiek aprēķināti procenti	('000 EUR)	370	3267	7242	282	11160
Finanšu nomas saistības	('000 EUR)	73	217	345	0	635
Lizinga %%	('000 EUR)	8	18	21	0	47
Parādi piegādātājiem un darbuzņēmējiem	('000 EUR)	1522	412	99	0	2033

Kredītrisks

Uzņēmums ir pakļauts kredītriskam saistībā ar tā pircēju un pasūtītāju parādiem, izsniegtajiem aizdevumiem un naudu. Uzņēmums kontrolē savu kredītrisku, pastāvīgi izvērtējot klientu parādu atmaksas vēsturi un nosakot kredītēšanas nosacījumus katram klientam atsevišķi. Bez tam Uzņēmums nepārtraukti uzrauga debitoru parādu atlikumus, lai mazinātu neatgūstamo parādu rašanās iespēju.

28. Finanšu risku pārvaldība (turpinājums)**Kapitāla pārvaldība**

Galvenais Uzņēmums kapitāla pārvaldības uzdevums ir nodrošināt, ka tas saglabā augstu kredītreitingu un pienācīgu kapitāla pietiekamības rādītāju, lai atbalstītu uzņēmējdarbību un palielinātu akcionāru vērtību. Uzņēmums pārvalda savu kapitāla struktūru un koriģē to atbilstoši ekonomisko apstākļu izmaiņām.

Uzņēmumam nav kapitāla pārvaldības politikas. Vadība mēdz kontrolēt kapitālu, izmantojot maksāspējas koeficientu, ko aprēķina, neto parādsaistības dalot ar kopējo kapitālu un pieskaitot neto parādsaistības. Neto parādsaistībās Uzņēmums iekļauj aizņēmumus un nomas saistības, par kuriem tiek aprēķināti procenti, parādus piegādātājiem un darbuuzņēmējiem un citus kreditoru parādus, atskaitot naudu un naudas ekvivalentus, izņemot pārtrauktās saimnieciskās darbības veidus. Kapitālā ietilpst pašu kapitāls, kas attiecināms uz mātes uzņēmuma pašu kapitāla turētājiem, atskaitot neto nerealizētās peļņas rezervi.

	31.12.2008. LVL	31.12.2007. LVL	31.12.2008. EUR	31.12.2007. EUR
Aizņēmumi un nomas saistības, par kuriem tiek aprēķināti procenti	8 815 916	8 289 717	12 543 918	11 795 205
Parādi piegādātājiem un darbuuzņēmējiem	4 369 962	1 428 574	6 217 896	2 032 678
Atskaitot naudu un naudas ekvivalentus	37 059	1 064 765	52 730	1 515 024
Neto saistības	13 222 937	10 783 056	18 814 544	15 342 907
Pašu kapitāls	14 085 078	14 085 078	20 041 260	20 041 260
Kopējais kapitāls	27 308 015	24 868 134	38 855 805	35 384 167
SAISTĪBU ĪPATSVARA RĀDĪTĀJS (%)	48	43	48	43

29. Finanšu instrumenti**Patiesā vērtība**

Nākamajā tabulā sniegts visu šajā finanšu pārskatā atspoguļoto Uzņēmuma finanšu instrumentu salīdzinājums pēc to bilances un patiesās vērtības:

	Balances vērtība		Patiesā vērtība		Balances vērtība		Patiesā vērtība	
	31.12.2008. (tūkst. Ls)	31.12.2007. (tūkst. Ls)	31.12.2008. (tūkst. Ls)	31.12.2007. (tūkst. Ls)	31.12.2008. (tūkst. EUR)	31.12.2007. (tūkst. EUR)	31.12.2008. (tūkst. EUR)	31.12.2007. (tūkst. EUR)
Finanšu aktīvi								
Nauda	37,1	1064,8	37,1	1064,8	52,7	1515,0	52,7	1515,0
Aizdevumi un debitoru parādi	5855,2	5742,5	5855,2	5742,5	8331,2	8170,9	8331,2	8170,9
Finanšu saistības								
Aizņēmumi, par kuriem tiek aprēķināti procenti	8426,6	7843,3	8426,6	7843,3	11989,9	11159,9	11989,9	11159,9
Finanšu nomas saistības	389,4	446,5	389,4	446,5	554,0	635,3	554,0	635,3

Aizņēmumu patiesā vērtība aprēķināta, diskontējot paredzētās nākotnes naudas plūsmas, izmantojot spēkā esošās procentu likmes.

30. Notikumi pēc bilances datuma

2009. gada 26. Janvārī tika saņemts AS „Olainfarm” Padomes locekļa Rolanda Klinča iesniegums par viņa vēlmi atstāt Padomes locekles amatu ar 2008. gada 30. novembri. Sakarā ar viņa, kā arī Padomes locekles Tatjanas Lukinas 2008.gadā saņemto atlūgumu tuvākajai AS „Olainfarm” akcionāru pilnsapulcei būs jāpārvēl uzņēmuma Padome.