

AKCIJU SABIEDRĪBA „OLAINFARM”

(UZŅĒMUMA VIENOTAIS REĢISTRĀCIJAS NUMURS 40003007246)

**NEAUDITĒTAIS PĀRSKATS PAR
2008. GADA 9 MĒNEŠIEM**

Sagatavots saskaņā ar Eiropas Savienībā (ES) pieņemtajiem Starptautiskajiem finanšu pārskatu standartiem (SFPS)

Olaine, 2008

SATURS

Vispārīga informācija	3
Ziņojums par Valdes atbildību	6
Vadības ziņojums	7
Peļņas vai zaudējumu aprēķins	14
Bilance	15
Naudas plūsmas pārskats	17
Pašu kapitāla izmaiņu pārskats	18
Finanšu pārskata pielikums	19

Vispārīga informācija

Uzņēmuma nosaukums	Olainfarm
Uzņēmuma juridiskais statuss	Akciju sabiedrība
Uzņēmuma vienotais reģistrācijas numurs, vieta un datums	40003007246 Rīga, 1991. gada 10. jūnijs (atkārtoti - 1997. gada 27. marts)
Uzņēmuma juridiskā adrese	Rūpnīcu iela 5 Olaine, Latvija, LV-2114
Uzņēmuma lielākie akcionāri	SIA „Olmafarm” (49,51 %) A.Čaka iela 87 Rīga, Latvija, LV-1011 Juris Savickis (31,23 %)
Valde	Valērijs Maligins, valdes priekšsēdētājs (prezidents) <i>Ieņemamie amati citās uzņēmēj sabiedrībās:</i> SIA „Aroma” valdes priekšsēdētājs, SIA „Olmafarm” rīkotājdirektors. <i>Līdzdalība citās uzņēmēj sabiedrībās:</i> SO „Latvijas Akadēmiskās bibliotēkas Atbalsta fonds”, Dabas atjaunošanas fonds, SO „Vītkupe”, SIA „Remeks Serviss” (33,3%), SIA „Olfa Press” (45%), SIA „Carbochem” (50%), SIA „Aroma” (100%), SIA „Olmafarm” (100%), Jeļena Borcova, valdes priekšsēdētāja vietniece <i>Ieņemamie amati citās uzņēmēj sabiedrībās:</i> SIA „Carbochem” valdes priekšsēdētāja <i>Līdzdalība citās uzņēmēj sabiedrībās:</i> nav Jurijs Kaplinovs <i>Līdzdalība citās uzņēmēj sabiedrībās:</i> nav Andris Jegorovs (atbrīvots 26.09.2008.g) <i>Līdzdalība citās uzņēmēj sabiedrībās:</i> nav Inga Liščika <i>Līdzdalība citās uzņēmēj sabiedrībās:</i> nav Vjačeslavs Kuļikovs (iecelts 01.10.2008.g) <i>Līdzdalība citās uzņēmēj sabiedrībās:</i> nav

Padome

Juris Savickis, padomes priekšsēdētājs
Ieņemamie amati citās uzņēmēj sabiedrībās:
Latvijas Tenisa savienība (amats nav reģistrēts),
AS „Sibur Itera” padomes priekšsēdētājs,
AS „Latvijas Gāze” padomes priekšsēdētāja vietnieks,
AS „VEF banka” padomes priekšsēdētāja vietnieks,
SIA „Itera Latvija” valdes priekšsēdētājs,
AS „Nordeka” padomes priekšsēdētājs,
SIA „Islande Hotel” valdes loceklis,
Tenisa klubs „Altitūde” valdes priekšsēdētājs.
Līdzdalība citās uzņēmēj sabiedrībās:
SIA „Islande Hotel” (75,31%),
SIA „Daugmala” (100%),
SIA „Energo SG” (50%),
SIA „Nordeka Serviss” (100%),
SIA „Palasta nami” (100%),
SIA „Elssa-SIA” (55%),
Dzīvokļu īpašnieku sabiedrība „Četri pluss” (20%)
SIA „SMS Elektro” (34%),
AS „Latvijas Krājbanka” (1,02%),
SIA „Bobrova nams” (21,25%),
AS „Nordeka” (48,09%),
Tenisa klubs „Altitūde”,
Tenis klubs „Prezidents”,
SIA „Blūza klubs” (50%),
SIA „Ajura” (50%),
SIA „SWH Sets” (22,22%)

Eļena Dudko, padomes priekšsēdētāja vietniece (iecelta amatā 11.04.2008.)
Ieņemamie amati un līdzdalība citās uzņēmēj sabiedrībās: nav

Rolands Klincis
Ieņemamie amati citās uzņēmēj sabiedrībās: nav
Līdzdalība citās uzņēmēj sabiedrībās:
Latvijas Vērtspapīru tirgus profesionālo dalībnieku asociācija

Aleksandrs Raicis
Ieņemamie amati citās uzņēmēj sabiedrībās:
Zāļu lieltirgotāju asociācija
Līdzdalība citās uzņēmēj sabiedrībās:
SIA „VIP Pharma” (50%),
SIA „Recesus” (30%).

Tatjana Lukina (iecelta 29.04.2008.)
Ieņemamie amati citās uzņēmēj sabiedrībās:
SŌ „Zāļu ražotāju asociācija” valdes priekšsēdētāja,
Tautas saskaņas partija valdes locekle.
Līdzdalība citās uzņēmēj sabiedrībās: nav

	Ivars Kalviņš, padomes priekšsēdētāja vietnieks (atbrīvots 24.01.2008.) <i>leņemamie amati citās uzņēmēj sabiedrībās:</i> AS „Latvijas zoovetapgāde” padomes priekšsēdētājs, valsts zinātniskā iestāde – bezpeļņas organizācija „Latvijas organiskās sintēzes institūts” direktors, AS „Grindeks” padomes loceklis, SO „Latvijas Akadēmiskās bibliotēkas Atbalsta fonds” valdes priekšsēdētājs. <i>Līdzdalība citās uzņēmēj sabiedrībās:</i> SIA „OSI Laboratorijas” (16%), SIA „Tetra” (50%), SO „Latvijas Akadēmiskās bibliotēkas Atbalsta fonds”, Kvalitātes testu biedrība.	
Izmaiņas valdē laika posmā no 2008. gada 1. janvāra līdz 2008. gada 30. septembrim	Andris Jegorovs atbrīvots 26.09.2008. Vjačeslavs Kuļikovs iecelts 01.10.2008.	
Izmaiņas padomē laika posmā no 2008. gada 1. janvāra līdz 2008. gada 30. septembrim	Ivars Kalviņš atbrīvots 24.01.2008. Eļena Dudko iecelta padomes priekšsēdētāja vietnieces amatā 11.04.2008. Tatjana Lukina iecelta 29.04.2008.	
Meitas uzņēmums	OOO Baltfarm 7 Kožuhojskaja iela, 20 Maskava, Krievija (100%) līdz 26.06.2008 g. SIA „Reinolds” Dzegužu iela 1/2, LV-1007 no 30.08.2008.g.	
Darbības veids	Ķīmiski-farmaceutiskās produkcijas ražošana un izplatīšana	
Finanšu gads	2008. gada 1. janvāris – 30.septembris	
Revidenti	Diāna Krišjāne Zvērināta revidente Sertifikāta Nr. 124	SIA Ernst & Young Baltic Muitas iela 1, Rīga Latvia, LV – 1010 Licence No. 17

Ziņojums par Valdes atbildību pie 2008.gada 9 mēnešu neauditētā a/s „Olainfarm” pārskata

A/s „Olainfarm” (turpmāk tekstā – Sabiedrība) valde ir atbildīga par Sabiedrības starpperiodu finanšu pārskatu sagatavošanu. Starpperiodu finanšu pārskati netiek revidēti.

Starpperiodu finanšu pārskati ir sagatavoti, pamatojoties uz attaisnojuma dokumentiem un sniedz patiesu un skaidru priekšstatu par Sabiedrības aktīviem un pasīviem, tās finansiālo stāvokli un darbības rezultātiem, kā arī naudas plūsmu pārskata periodā, kas beidzās 2008.gada 30. septembrī.

Starpperiodu finanšu pārskati sagatavoti saskaņā ar ES apstiprinātajiem Starptautiskajiem finanšu pārskatu standartiem un ievērojot uzņēmējdarbības turpināšanas principu. Starpperiodu finanšu pārskatu sagatavošanā pielietotie grāmatvedības principi netika mainīti, salīdzinot ar iepriekšējo pārskata periodu. Starpperiodu finanšu pārskatu sagatavošanas gaitā valdes pieņemtie lēmumi un izdarītie novērtējumi ir bijuši piesardzīgi un pamatoti. Starpperiodu vadības ziņojumā ir ietverta patiesa informācija.

Sabiedrības valde ir atbildīga par atbilstošas uzskaites sistēmas nodrošināšanu, Sabiedrības aktīvu saglabāšanu, kā arī krāpšanas un citu Sabiedrībā izdarītu pārkāpumu novēršanu un atklāšanu.


Jelena Borcova
Valdes priekšsēdētāja vietniece



2008.gada.28.novembrī

VADĪBAS ZIŅOJUMS

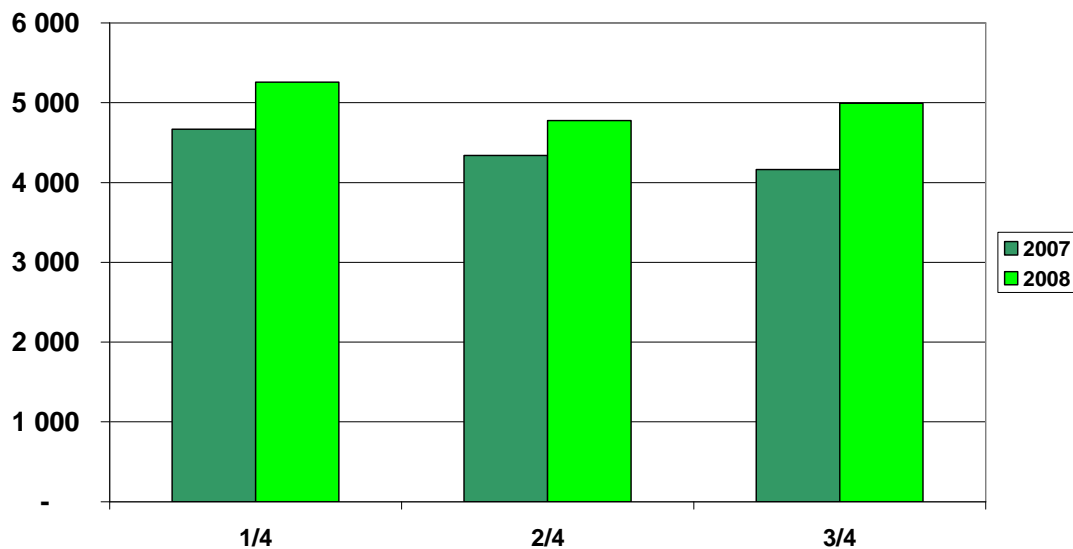
Vispārēja informācija

AS „Olainfarm” ir viens no lielākajiem farmaceitiskajiem uzņēmumiem Baltijas valstīs ar vairāk kā 35 gadu pieredzi medikamentu un ķīmiski farmaceitisko produktu ražošanā. Kompānijas darbības pamatprincips ir ražot uzticamus un efektīvus augstākās kvalitātes produktus Latvijai un visai pasaulei. Šobrīd AS „Olainfarm” produkcija tiek eksportēta uz vairāk kā 30 pasaules valstīm, tostarp Baltijas valstīm, Krieviju, NVS valstīm, Skandināvijas, Rietumeiropas un Āzijas valstīm un ASV.

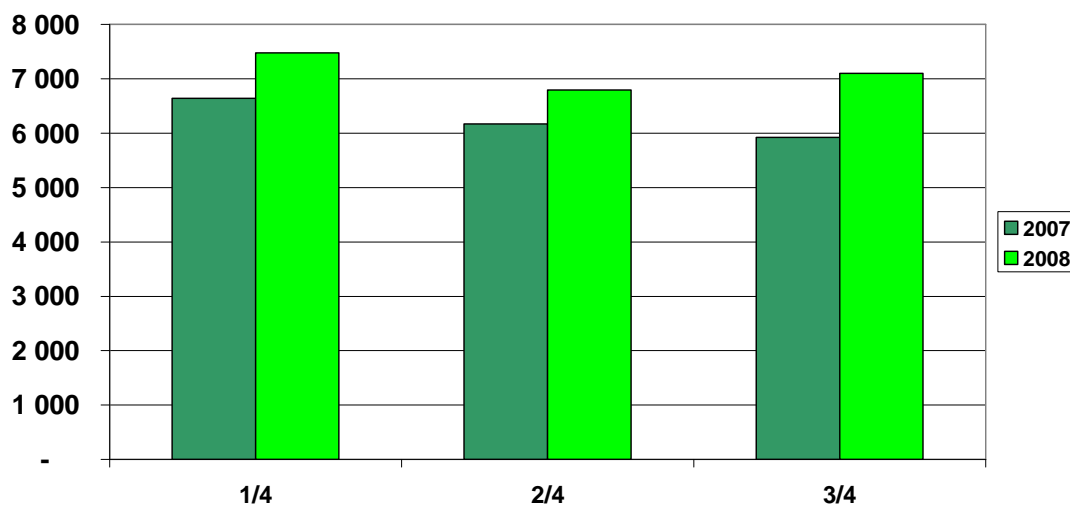
Finanšu rezultāti

AS „Olainfarm” apgrozījums 2008. gada pirmajos deviņos mēnešos pieauga līdz 15 025 481 latam (21 379 333 eiro), t.i., par vairāk kā 14% salīdzinājumā ar 2007. gada ~~pirmo pusgadu~~ deviņiem mēnešiem. Atsevišķi salīdzinot realizācijas apjomus 3. ceturksnī, 2008. gada realizācija ir pieaugusi par teju 20% salīdzinot ar attiecīgu 2007. gada periodu. Tā kā 2007. gada pirmajā pusgadā tika veikti vairāki vienreizēji un netipiski darījumi, kas būtiski ietekmēja pērnā gada realizācijas apjomus, piemēram, prettuberkulozes produkta PASA Nātrija sāls piegāde Kazahstānas valsts rezervēm, ir tikai likumsakarīgi, ka 2008. gada otrajā pusgadā ir vērojams vel straujāks realizācijas apjomu pieaugums.

AS Olainfarm realizācija pa ceturkšņiem, tūkst. Ls

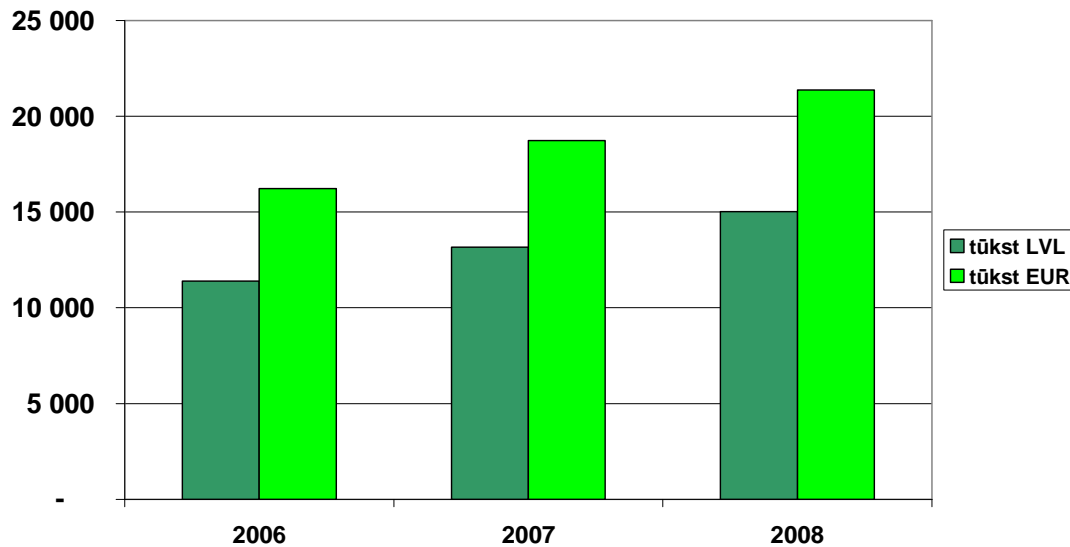


AS Olainfarm realizācija pa ceturkšņiem tūkst. eiro



2008. gada trešajā ceturksnī, un līdz arī to visos 9 mēnešos kopumā ir turpinājušas pieaugt mārketinga izmaksas. Salīdzinājumā ar attiecīgo 2007. gada periodu tās joprojām ir teju divas reizes lielākas un 2008. gada 9 mēnešos sasniedza 3,4 miljonus Ls (4,8 milj. eiro), salīdzinājumā ar 1,8 miljoniem Ls (2,5 miljoniem eiro) 2007. gadā. Šis arī ir viens no galvenajiem zaudējumu rašanās iemesliem. Rezultātā a/s “Olainfarm” neto zaudējumi 2008. gada deviņos mēnešos veido 1 343 852 latus (1 912 129 eiro), kas ir teju par 2 miljoniem latu (3 miljoniem eiro) zemāks rādītājs nekā attiecīgā 2007. gada periodā. Šādi finanšu rādītāji pilnībā atbilst vadības prognozēm un izriet no apzināta AS “Olainfarm” vadības lēmuma ievērojami pastiprināt mārketinga un noieta veicināšanas pasākumus Krievijā, Ukrainā un Baltkrievijā. Apgrozījuma pieaugums tirgos, kur tiek veikti papildus mārketinga pasākumi, kā arī virzāmo produktu realizācijas pieauguma tempi ir vērtējami pozitīvi. Tā kopējais realizācijas apjoms Baltkrievijas, Ukrainas un Krievijas tirgos 2008. gada 9 mēnešos jau ir pārsniedzis to realizācijas apjomu, kas bija vērojams šajos tirgos 2007. gadā kopumā. Ir sagaidāms, ka realizācijas apjoms Latvijā saglabāsies 2007. gada līmenī. Tikai Lielbritānijā un Kazahstānā nav izdevies sasniegt iepriekšējā gada realizācijas apjomus, kas ir saistīts nevis ar kādām neveiksmēm 2008. gadā, bet gan ar vienreizējiem veiksmīgiem darījumiem 2007. gadā, par kuriem tika ziņots iepriekš. Realizācijas apjomu samazinājums šajos tirgos neļāva uzrādīt vēl iespaidīgākus realizācijas pieauguma rādītājus par uzņēmumu kopumā.

AS Olainfarm realizācija 9 mēnešos



Kaut arī uzņēmums joprojām darbojas ar zaudējumiem, tomēr realizācijas pieauguma tendence attiecīgajos tirgos ir pozitīva un, lai gan mārketinga pasākumu rezultātā radušies papildus realizācijas apjomi vēl nenodrošina peļņu, tomēr tie jau nosedz papildus radušos mārketinga izdevumus un turpinoties apgrozījuma pieaugumam, drīzumā ļaus uzņēmumam darboties ar peļņu.

Attiecībā uz gaidāmajiem pilna 2008. gada rezultātiem, lai gan uzņēmums līdz šim ir darbojies pat ar nedaudz mazākiem zaudējumiem, kā plānots, 2008. gada plānoto finanšu rādītāju izpilde ir ļoti lielā mērā atkarīga no realizācijas apjoma pēdējā šā gada ceturksnī. Kaut arī pieauguma tempi ir ievērojami un vēl turpina palielināties, tomēr ir jāņem vērā arī tas, ka ekonomiskā situācija 2008. gadā vairumā valstu, kur savu produkciju uzņēmums realizē, ir pasliktinājusies. Līdz ar to uzņēmums pieļauj iespēju, ka pieaugums varētu arī nebūt tik liels, lai izpildītu iepriekš noteikto peļņas prognozi 325 000 Ls (462 433 Euro), apmērā.

AS Olainfarm peļņa 9 mēnešos



Iepriekš minētie uzņēmuma vadības lēmumi un ar to saistītā izdevumu un realizācijas attīstība ir ietekmējuši arī pirmsnodokļu un procentu (EBIT) peļņas un peļņas pirms nodokļiem, procentiem un amortizācijas (EBITDA) līmeni. 2008. gada 9 mēnešos EBIT līmenis bija -759 847 latu (-1 081 203 eiro), bet 2007. gada 9 mēnešos tas bija pozitīvs 1 100 674 latu (1 566 118 eiro) apmērā. Arī EBITDA 2008. gada 9 mēnešos samazinājās par 56% līdz 1 197 865 latiem (1 704 408 eiro).

Galvenie finanšu rādītāji	30.09.2008.	30.09.2007.	% pret iepriekšējā gada periodu
Neto apgrozījums (LVL)	15 025 481	13 169 394	114%
Neto peļņa (LVL)	-1 343 852	689 188	NA
Peļņa pirms nodokļiem, procentu maksājumiem un nolietojuma izmaksām (EBITDA) (LVL)	1 197 865	2 719 198	44%
Peļņa pirms procentiem un nodokļiem (EBIT) (LVL)	-759 874	1 100 674	NA
Neto apgrozījums (EUR)	21 379 333	18 738 359	114%
Neto peļņa (EUR)	- 1 912 129	980 626	NA
Peļņa pirms nodokļiem, procentu maksājumiem un nolietojuma izmaksām (EBITDA) (EUR)	1 704 408	3 869 070	44%
Peļņa pirms procentiem un nodokļiem (EBIT) (EUR)	-1 081 203	1 566 118	NA
EBITDA rentabilitāte, %	8%	21%	
Neto rentabilitāte, %	-9%	5%	
EBIT rentabilitāte, %	-7%	12%	
ROA, % (9 mēnešu)	-4,3%	2,5%	
ROE, % (9 mēnešu)	-9,1%	4,1%	
Peļņa uz akciju, LVL (9 mēnešu)	-0,10	0,05	NA
Peļņa uz akciju, EUR (9 mēnešu)	-0,14	0,07	NA

Iepriekš redzamā finanšu rādītāju pasliktināšanās, kā redzams zemāk pievienotajā attēlā, ir atspoguļojusies arī AS „Olainfarm” akcijas cenā Rīgas Fondu biržā

AS Olainfarm akciju cena Rīgas Fondu biržā (2008. gada 9 mēneši)

Jāpiezīmē, ka arī Latvijas finanšu tirgū kopumā šajā gadā ir valdījis diezgan pesimistisks noskaņojums un arī Rīgas fondu tirgus indekss OMX Riga ir diezgan ievērojami zaudējis savu vērtību.

AS Olainfarm akciju cena Rīgas Fondu biržā salīdzinājumā ar OMX Rīga indeksu (2008. gada 9 mēneši)

-- OMR Rīga

-- Olainfarm

Nākotnes attīstības plāni

AS „Olainfarm” attīstības stratēģija paredz optimizēt produktu portfeli, papildinot to ar jaunām gatavo zāļu formām, un sekmējot produkcijas noietu esošajos un jaunos tirgos. Šīs stratēģijas ietvaros 2008. gada pirmajā ceturksnī ir noslēgti vairāki līgumi par mārketinga pakalpojumu sniegšanu AS „Olainfarm” produkcijas noieta veicināšanai. Tāpat ir uzsākti jauno produktu klīniskie pētījumi, kuru rezultātā jau salīdzinoši īsā laikā ir sagaidāma to parādīšanās atsevišķu NVS valstu tirgos. Turpinot realizēt ģenērisko produktu programmu Baltijas valstīs, ir uzsāktas MRP (mutual recognition procedures) - savstarpējās atzīšanas un DCP - decentralizētas reģistrācijas procedūras jauno produktu ātrākai un vienkāršākai reģistrācijai visās Baltijas valstīs.

Ir noslēgti arī līgumi par Olainfarm produktu reģistrāciju un pārdošanu Rietumeiropas valstīs, kā arī uzsāktas pašas reģistrācijas procedūras. Jau tuvākajā laikā ir sagaidāma atsevišķu jauno produktu parādīšanās dažādos AS Olainfarm noieta tirgos, par ko uzņēmums paziņos atsevišķi.

Reaģējot arī uz ekonomiskās situācijas izmaiņām arī AS „Olainfarm” ievieš izmaksu optimizācijas programmu. Kā būtiskākie šādas programmas punkti būtu jāmin lielu investīcijas projektu neuzsākšana, atsevišķu izmaksu pozīciju (personāla izmaksas un mārketinga izdevumi) pieauguma ierobežošana un tādu pasākumu īstenošana, kas vērsti uz krājumu un parādu aprites laika saīsināšanu.

Notikumi pēc pārskata perioda beigām

2008. gada 20. novembrī tika saņemts AS „Olainfarm” Padomes locekles Tatjanas Lukinas iesniegums par viņas vēlmi atstāt Padomes locekles amatu ar 2008. gada 30. novembri. Līdz ar to tuvākajai AS „Olainfarm” akcionāru pilnsapulcei būs jāpārvēl uzņēmuma Padome.

Finanšu pārskatus ir apstiprinājusi uzņēmuma valde, kuras vārdā tos parakstījis



Jeļena Borčova
Valdes priekšsēdētāja vietniece



2008. gada 28. novembrī

Peļņas vai zaudējumu aprēķins

	Piezīme	30.09.2008.	30.09.2008.	30.09.2007.	30.09.2007.
		LVL	EUR	LVL	EUR
Neto apgrozījums	3	15 025 481	21 379 333	13 169 394	18 738 359
Gatavās produkcijas un nepabeigto ražojumu krājumu izmaiņas		462 369	657 892	1 684 442	2 396 745
Pārējie saimnieciskās darbības ieņēmumi	4	338 894	482 203	335 539	477 429
Materiālu izmaksas:					
<i>izejvielu un palīgmateriālu izmaksas</i>		(2 283 876)	(3 249 663)	(2 484 764)	(3 535 501)
<i>pārējās ārējās izmaksas</i>		(1 381 873)	(1 966 228)	(1 129 459)	(1 607 075)
		(3 665 749)	(5 215 891)	(3 614 223)	(5 142 576)
Personāla izmaksas:					
<i>atlīdzība par darbu</i>	8	(5 319 813)	(7 569 412)	(4 664 778)	(6 637 381)
<i>pārējās sociālās nodrošināšanas izmaksas</i>	8	(1 168 648)	(1 662 836)	(1 006 445)	(1 432 042)
		(6 488 461)	(9 232 248)	(5 671 223)	(8 069 423)
Līdzekļu un vērtību norakstījumi					
<i>pamatlīdzekļu un nemateriālo ieguldījumu nolietojums un</i>	10.11.	(1 898 415)	(2 701 201)	(1 618 524)	(2 302 952)
<i>apgrozāmo līdzekļu vērtības norakstīšana</i>		(59 324)	(84 410)	(77 643)	(110 475)
		(1 957 739)	(2 785 612)	(1 696 167)	(2 413 428)
Pārējās saimnieciskās darbības izmaksas	5	(4 474 669)	(6 366 882)	(3 047 394)	(4 336 050)
Procentu ieņēmumi un tamlīdzīgi ieņēmumi	6	35 985	51 202	19 232	27 365
Procentu maksājumi un tamlīdzīgas izmaksas	7	(488 975)	(695 749)	(414 708)	(590 076)
Peļņa/(zaudējumi) pirms nodokļiem		(1 212 864)	(1 725 750)	764 892	1 088 343
Uzņēmumu ienākuma nodoklis par pārskata gadu		(90 354)	(128 562)	(16 009)	(22 779)
Parējie nodokļi		(40 634)	(57 817)	(59 695)	(84 938)
Pārskata gada peļņa/ (zaudējumi)		(1 343 852)	(1 912 129)	689 188	980 626

Pielikums ir šī finanšu pārskata neatņemama sastāvdaļa.

Jeļena Borčova
Valdes priekšsēdētāja vietniece



2008. gada 28. novembrī

Bilance

ILGTERMIŅA IEGULDĪJUMI	Piezīme	AKTĪVS			
		30.09.2008. LVL	30.09.2008. EUR	30.09.2007. LVL	30.09.2007. EUR
Nemateriālie ieguldījumi					
Pārējie nemateriālie ieguldījumi	9	3 286 935	4 676 887	883 364	1 256 914
Avansa maksājumi par nemateriālajiem ieguldījumiem		290 395	413 195	3 535 056	5 029 932
KOPĀ		3 577 330	5 090 082	4 418 420	6 286 845
Pamatlīdzekļi					
Zemes gabali, ēkas un būves	10	5 160 983	7 343 417	3 351 906	4 769 333
Iekārtas un mašīnas	10	4 349 199	6 188 353	4 477 145	6 370 403
Pārējie pamatlīdzekļi	10	283 642	403 586	271 282	386 000
Pamatlīdzekļu izveidošana un nepabeigto celtniecības objektu izmaksas	10	1 870 584	2 661 601	2 127 278	3 026 844
Avansa maksājumi par pamatlīdzekļiem		283 874	403 916	385 047	547 873
KOPĀ		11 948 282	17 000 874	10 612 658	15 100 452
Finanšu ieguldījumi					
Līdzdalība radniecīgo uzņēmumu kapitālā	11	3 330 000	4 738 163	-	-
Pārējie vērtspapīri un ieguldījumi		386	549	386	549
KOPĀ		3 330 386	4 738 712	386	549
KOPĀ ILGTERMIŅA IEGULDĪJUMI		18 855 998	26 829 668	15 031 464	21 387 846
APGROZĀMIE LĪDZEKĻI					
Krājumi					
Izejvielas un materiāli		1 183 336	1 683 735	1 214 188	1 727 634
Nepabeigtie ražojumi		3 918 356	5 575 318	2 795 435	3 977 546
Gatavie ražojumi un preces pārdošanai		1 846 285	2 627 027	2 141 272	3 046 756
Preces ceļā		-	-	-	-
Avansa maksājumi par precēm		63 823	90 812	154 982	220 520
KOPĀ	12	7 011 800	9 976 894	6 305 877	8 972 455
Debitori					
Pircēju un pasūtītāju parādi	13	4 275 926	6 084 095	4 547 628	6 470 692
Radniecīgo uzņēmumu parādi	14	95 823	136 344	575 598	819 002
Citi debitori	15	600 055	853 801	159 964	227 608
Uzņēmumu ienākuma nodoklis		-	-	34 945	49 722
Istermiņa aizdevumi Koncerna vadībai	16	315 409	448 787	114 098	162 347
Nākamo periodu izmaksas	17	20 721	29 483	8 012	11 400
KOPĀ		5 307 934	7 552 509	5 440 246	7 740 771
Nauda	18	29 670	42 217	1 063 210	1 512 812
KOPĀ APGROZĀMIE LĪDZEKĻI		12 349 404	17 571 619	12 809 333	18 226 037
KOPĀ AKTĪVS		31 205 402	44 401 287	27 840 797	39 613 884

Pielikums ir šī finanšu pārskata neatņemama sastāvdaļa.

Jeļena Borcova
Valdes priekšsēdētāja vietniece



2008. gada 28. novembrī

PASĪVS					
Piezīme					
	30.09.2008.	30.09.2008.	30.09.2007.	30.09.2007.	
PAŠU KAPITĀLS	LVL	EUR	LVL	EUR	
Akciju kapitāls	19	14 085 078	20 041 260	14 085 078	20 041 260
Akciju emisijas uzcenojums		1 759 708	2 503 839	1 759 708	2 503 839
Nesadalītā peļņa					
iepriekšējo gadu nesadalītā peļņa		341 724	486 229	171 374	243 843
pārskata gada peļņa/ (zaudējumi)		(1 343 852)	(1 912 129)	689 188	980 626
KOPĀ PAŠU KAPITĀLS		14 842 658	21 119 199	16 705 348	23 769 569
KREDITORI					
Ilgtermiņa kreditori					
Uzkrājumi paredzamajiem nodokļiem		309 800	440 806	252 932	359 890
Aizņēmumi no kredītiestādēm	20	5 288 995	7 525 562	5 010 692	7 129 572
Citi aizņēmumi	21	241 229	343 238	290 792	413 760
Parādi piegādātājiem un darbuuzņēmējiem		2 400 000	3 414 892	-	-
Nodokļi un sociālās apdrošināšanas obligātās iemaksas	22	444 353	632 257	641 843	913 260
KOPĀ		8 684 377	12 356 755	6 196 259	8 816 482
Īstermiņa kreditori					
Aizņēmumi no kredītiestādēm	20	3 438 297	4 892 256	2 067 406	2 941 654
Citi aizņēmumi	21	182 636	259 868	206 534	293 871
No pircējiem saņemtie avansi		235 865	335 606	-	-
Parādi piegādātājiem un darbuuzņēmējiem	24	2 219 399	3 157 920	1 572 270	2 237 139
Parādi radniecīgajiem uzņēmumiem		305 029	434 017	233 045	331 593
Nodokļi un sociālās apdrošināšanas obligātās iemaksas	22	642 549	914 265	475 745	676 924
Uzkrātās saistības	23	654 592	931 401	384 190	546 653
KOPĀ		7 678 367	10 925 332	4 939 190	7 027 834
KOPĀ KREDITORI		16 362 744	23 282 087	11 135 449	15 844 316
KOPĀ PASĪVS		31 205 402	44 401 287	27 840 797	39 613 884

Pielikums ir šī finanšu pārskata neatņemama sastāvdaļa.

Finanšu un iespējamās saistības: skatīt pielikuma 25. piezīmi.


 Jelena Borčova
 Valdes priekšsēdētāja vietniece



2008. gada 28. novembrī

Naudas plūsmas pārskats

	30.09.2008.	30.09.2008.	30.09.2007.	30.09.2007.
	LVL	EUR	LVL	EUR
Naudas plūsma saimnieciskās darbības rezultātā				
Pārskata gada peļņa (zaudējumi) pirms nodokļiem	(1 212 864)	(1 725 750)	764 892	1 088 343
Korekcijas:				
Pamatlīdzekļu nolietojums un nemateriālo ieguldījumu amortizācija	1 902 256	2 706 666	1 621 859	2 307 697
Pamatlīdzekļu un ieguldījumu izslēgšana	27 839	39 611	74 343	105 781
Uzkrājumu pieaugums/(samazinājums)	(183 927)	(261 705)	(26 414)	(37 584)
Atvaļinājuma rezerves pieaugums	-	-	(55 791)	(79 383)
Procentu maksājumi un tam līdzīgas izmaksas	509 845	725 444	424 247	603 649
Procentu ieņēmumi	(31 666)	725 444	(15 698)	(22 336)
Nerealizēta (peļņa)/ zaudējumi no valūtas kursu svārstībām	(4 319)	(45 057)	(13 072)	(18 600)
Nauda saimnieciskās darbības rezultātā pirms apgrozāmā kapitāla izmaiņām	1 007 163	1 433 064	2 774 365	3 947 566
Krājumu (pieaugums)	(467 506)	(665 201)	(1 814 985)	(2 582 491)
Debitoru parādu un nākamo periodu izmaksu (pieaugums)	718 920	1 022 931	2 462 892	3 504 380
Kreditoru parādu pieaugums	178 202	253 559	(1 552 696)	(2 209 287)
Nauda saimnieciskās darbības rezultātā	1 436 779	2 044 352	1 869 576	2 660 167
Samaksātie procenti	(509 766)	(725 332)	(408 549)	(581 313)
Samaksātais uzņēmumu ienākuma nodoklis	(162 895)	(231 779)	(16 009)	(22 779)
Samaksātais nekustamā īpašuma nodoklis	(40 338)	(57 396)	(59 695)	(84 938)
Naudas plūsma pirms ārkārtas posteņiem	723 779	1 029 845	1 385 323	1 971 137
Neto nauda saimnieciskās darbības rezultātā	723 779	1 029 845	1 385 323	1 971 137
Naudas plūsma ieguldījumu izmaiņu rezultātā				
Nemateriālo ieguldījumu un pamatlīdzekļu iegāde	(2 447 040)	(3 481 824)	(3 642 072)	(5 182 202)
Ieņēmumi no nemateriālo ieguldījumu un pamatlīdzekļu pārdošanas	1 470	2 092	25 012	35 589
Saņēmti procenti	23 350	33 224	-	-
(Izsniegtie)/ Atmaksātie aizdevumi	(182 937)	(260 296)	413 308	588 084
Neto nauda ieguldījumu izmaiņu rezultātā	(2 605 157)	(3 706 804)	(3 203 752)	(4 558 528)
Naudas plūsma finansēšanas darbības rezultātā				
Ieņēmumi no akciju emisijas	-	-	1 545 939	2 199 673
Pamatkapitāla palielināšana	-	-	876 023	1 246 468
Saņēmtie aizņēmumi	38 423 751	54 672 072	37 422 057	53 246 790
Atmaksātie aizņēmumi	(37 577 468)	(53 467 920)	(37 031 917)	(52 691 671)
Neto nauda finansēšanas darbības rezultātā	846 283	1 204 152	2 812 102	4 001 261
Naudas pieaugums (samazinājums)	(1 035 095)	(1 472 807)	993 673	1 413 869
Nauda pārskata gada sākumā	1 064 765	1 515 024	69 537	98 942
Nauda pārskata gada beigās	29 670	42 217	1 063 210	1 512 812

Pielikums ir šī finanšu pārskata neatņemama sastāvdaļa.

Pašu kapitāla izmaiņu pārskats

	Pamatkapitāls		Akciju emisijas uzcenojums		Nesegtie ieņēmumi (zaudējumi)		Pašu kapitāls kopā	
	LVL	EUR	LVL	EUR	LVL	EUR	LVL	EUR
2007.gada 31.decembrī	14 085 078	20 041 260	1 759 708	2 503 839	341 724	486 229	16 186 510	23 031 329
Pārskata gada peļņa	-	-	-	-	(1 343 852)	(1 912 129)	(1 343 852)	(1 912 129)
2008.gada 30.septembrī	14 085 078	20 041 260	1 759 708	2 503 839	(1 002 128)	(1 425 900)	14 842 658	21 119 199

* Piezīme Nr.19

Pielikums ir šī finanšu pārskata neatņemama sastāvdaļa.

Finanšu pārskata pielikums

1. Vispārīga informācija par uzņēmumu

AS „Olainfarm” (turpmāk tekstā – Uzņēmums) reģistrēta Latvijas Republikas Uzņēmumu reģistrā 1991. gada 10. jūnijā (atkārtoti 1997. gada 27. martā) un ierakstīta Latvijas Republikas Komercreģistrā 2004. gada 4. augustā. Uzņēmums nodarbojas ar ķīmiski-farmaceutiskās produkcijas ražošanu un izplatīšanu.

Uzņēmuma akcijas tiek kotētas Rīgas Fondu biržā.

Šo finanšu pārskatu valde apstiprinājusi 2008. gadā 28. novembrī.

2. Nozīmīgu grāmatvedības uzskaites principu kopsavilkums

Finanšu pārskata sagatavošanas pamatnostādnes

Finanšu pārskati atspoguļo vienīgi AS „Olainfarm” kā atsevišķa Uzņēmuma finanšu stāvokli; „Olainfarm” koncerna uzņēmumu (t.i. AS „Olainfarm” un tās meitas uzņēmuma) finanšu stāvoklis atspoguļots konsolidētajos finanšu pārskatos.

Finanšu pārskats sagatavots saskaņā ar sākotnējās vērtības uzskaites principu. Finanšu pārskatā par naudas vienību lietota Latvijas Republikas naudas vienība Lats (Ls).

Finanšu pārskats ir sagatavots par periodu no 2008.gada 1.janvāra līdz 30.septembrim.

Finanšu pārskats sagatavots saskaņā ar ES pieņemtajiem Starptautiskajiem finanšu pārskatu standartiem (SFPS).

Izmaiņas grāmatvedības principos un informācijas sniegšanā

Pārskata periodā spēkā stājās šādi jauni un grozīti SFPS un SFPIK interpretācijas:

- SFPS Nr. 7 „Finanšu instrumenti: informācijas atklāšana”;
- SGS Nr. 1 „Finanšu pārskatu sniegšana” grozījumi;
- SFPIK interpretācijas Nr. 7, Nr. 8, Nr. 9 un Nr. 10.

Jaunie pieņemtie standarti un interpretācijas:

Pārskata gadā Uzņēmums piemērojis šādus jaunus un grozītus SFPS un SFPIK interpretācijas:

SFPS Nr. 7 „Finanšu instrumenti: informācijas atklāšana” (spēkā attiecībā uz pārskata periodiem, kas sākas 2007. gada 1. janvārī vai vēlāk)

SFPS Nr. 7 nosaka, ka finanšu pārskatos jāatspoguļo informācija, kas ļautu to lietotājiem novērtēt Uzņēmuma finanšu instrumentu nozīmīgumu un ar šiem finanšu instrumentiem saistīto risku raksturu un lielumu. Attiecīgā jaunā papildu informācija ir atspoguļota viscaur šajos finanšu pārskatos. SFPS Nr. 7 pieņemšana nav ietekmējusi Uzņēmuma finansiālo stāvokli vai darbības rezultātus.

SGS Nr. 1 „Finanšu pārskatu sniegšana” grozījumi (spēkā attiecībā uz pārskata periodiem, kas sākas 2007. gada 1. janvārī vai vēlāk)

Šī standarta grozījumi nosaka, ka Uzņēmumam jāsniedz papildu informācija, kas ļautu finanšu pārskatu lietotājiem novērtēt Uzņēmuma kapitāla pārvaldības mērķus, politikas un procesus. Šī papildu informācija sniegta pielikuma 29. piezīmē.

SFPIK interpretācija Nr. 7 „Pārveidošanas metodes pielietošana saskaņā ar SGS Nr. 29 „Finanšu pārskati valstīs ar hiperinflāciju” (spējā attiecībā uz pārskata periodiem, kas sākas 2006. gada 1. martā vai vēlāk)

Šajā interpretācijā norādīts, kā piemērot SGS Nr. 29 prasības pārskata periodā, kurā uzņēmums konstatējis, ka valstī, kuras valūtā tas sniedz pārskatus, pastāv hiperinflācija, ja iepriekšējā pārskata periodā šajā valstī hiperinflācijas nebija. Šī interpretācija uz Uzņēmumu neattiecas.

2. Nozīmīgi grāmatvedības uzskaites principi (turpinājums)

Izmaiņas grāmatvedības principos un informācijas sniegšanā (turpinājums)

SFPIK interpretācija Nr. 8 „SFPS Nr. 2 darbības joma” (spēkā attiecībā uz pārskata periodiem, kas sākas 2006. gada 1. maijā vai vēlāk)

Saskaņā ar šo interpretāciju SFPS Nr. 2 jāpiemēro visiem darījumiem, kuros uzņēmums nevar identificēt dažas vai visas saņemtās preces, īpaši tiem darījumiem, par kuriem tiek maksāts, emitējot pašu kapitāla instrumentus, kuru vērtība noteikta zemāka nekā to patiesā vērtība. Šī interpretācija uz Uzņēmumu neattiecas.

SFPIK interpretācija Nr. 9 „Iegulto atvasināto finanšu instrumentu pārvērtēšana” (spēkā attiecībā uz pārskata periodiem, kas sākas 2006. gada 1. jūnijā vai vēlāk)

Šī interpretācija nosaka, ka datums, kurā jānovērtē iegultie atvasinātie finanšu instrumenti, ir datums, kurā uzņēmums pirmo noslēdz attiecīgo līgumu, un šo instrumentu pārvērtēšana jāveic tikai tad, ja līgumā tiek veikti grozījumi, kas būtiski maina naudas plūsmas. Šī interpretācija uz Uzņēmumu neattiecas.

SFPIK interpretācija Nr. 10 „Starpperioda finanšu pārskati un vērtības samazināšanās” (spēkā attiecībā uz pārskata periodiem, kas sākas 2006. gada 1. novembrī vai vēlāk)

Saskaņā ar šo interpretāciju uzņēmums nedrīkst reversēt zaudējumus no vērtības samazināšanās, kas iepriekšējā starpperiodā atzīti attiecībā uz nemateriālo vērtību vai ieguldījumiem vai nu pašu kapitāla instrumentos, vai sākotnējā vērtībā uzskaitītos finanšu aktīvos. Tā kā Uzņēmums iepriekšējā starpperiodā nebija reversējis nekādus zaudējumus no vērtības samazināšanās, minētā interpretācija neietekmē ne Uzņēmuma finanšu stāvokli, ne tā darbības rezultātu.

SFPS Nr. 8 „Darbības segmenti” (spēkā pēc pieņemšanas ES, bet ne ātrāk kā attiecībā uz pārskata periodiem, kas sākas 2009. gada 1. janvārī vai vēlāk)

Šis standarts nosaka prasības informācijas atklāšanai par Uzņēmuma darbības segmentiem un anulē prasības noteikt Uzņēmuma primāros (uzņēmējdarbības) un sekundāros (ģeogrāfiskos) segmentus. Uzņēmums noteicis, ka tā darbības segmenti ir tādi paši kā iepriekš saskaņā ar SGS Nr.14 „Informācijas sniegšana par segmentiem” noteiktie uzņēmējdarbības segmenti. Papildu informācija par katru no šiem segmentiem, ieskaitot koriģēto salīdzinošo informāciju, sniegta pielikuma 28. piezīmē.

Uzņēmums nav piemērojis šādus SFPS un SFPIK interpretācijas, kas ir izdotas, bet vēl nav stājušās spēkā:

SGS Nr. 23 „Aizņēmumu izmaksas” (grozīts, spēkā attiecībā uz pārskata periodiem, kas sākas 2009. gada 1. janvārī vai vēlāk, iespējama ātrāka piemērošana)

Grozītais SGS Nr. 23 nosaka, ka visas aizņēmumu izmaksas ir jākapitalizē, ja tās ir tieši attiecināmas uz kritērijiem atbilstoša aktīva iegādi, rekonstrukciju vai ražošanu. Iespēja tūlīt atzīt šādas izmaksas peļņas vai zaudējumu aprēķinā ir izslēgta. Grozītais standarts piemērojams aizņēmumu izmaksām, kas attiecas uz kritērijiem atbilstošajiem aktīviem, kas kapitalizēti, sākot ar 2009. gada 1. janvāri vai vēlāk. Uzņēmums joprojām izvērtē šī grozītā standarta ietekmi uz tā finanšu pārskatu.

SFPIK interpretācija Nr. 12 „Pakalpojumu koncesijas līgumi” (spēkā attiecībā uz pārskata periodiem, kas sākas 2008. gada 1. janvārī vai vēlāk).

Interpretācijā norādīts, kā pakalpojumu koncesiju operatoriem būtu jāpiemēro esošie Starptautiskie finanšu pārskatu standarti (SFPS), lai uzskaitītu no pakalpojumu koncesijas līgumiem izrietošās saistības un tiesības.

SFPIK interpretācija Nr. 13 „Klientu lojalitātes programmas”

SFPIK interpretācija Nr. 13 izdota 2007. gada jūnijā un stāties spēkā attiecībā uz pārskata periodiem, kas sākas 2008. gada 1. jūlijā vai vēlāk. Saskaņā ar šo interpretāciju klientu bonuspunkti tiek uzskaitīti kā atsevišķa tā pārdošanas darījuma komponente, kuras ietvaros tie piešķirti, līdz ar to daļa no saņemtās atlīdzības patiesās vērtības tiek attiecināta uz bonuspunktiem un pārnesti uz periodu, kad šie bonuspunkti tiek izmantoti. Šī interpretācija uz Uzņēmumu neattiecas.

SFPIK interpretācija Nr. 14 „SGS Nr. 19 – Noteikta pensiju plāna aktīva ierobežojums, minimālās finansējuma prasības un to savstarpējā iedarbība”

SFPIK interpretācija Nr. 14 izdota 2007. gada jūlijā un stāties spēkā attiecībā uz pārskata periodiem, kas sākas 2008. gada 1. janvārī vai vēlāk. Šajā interpretācijā izklāstīts, kā noteikt ierobežojumu noteikta pensiju plāna pārpalikumam, kas saskaņā ar SGS Nr. 19 „Darbinieku pabalsti” var tikt atzīts kā aktīvs. Šī interpretācija uz Uzņēmumu neattiecas.

2. Nozīmīgi grāmatvedības uzskaites principi (turpinājums)

Izmaiņas grāmatvedības principos un informācijas sniegšanā (turpinājums)

Grozījumi SFPS Nr. 2 „Maksājumi ar akcijām – akciju piešķiršanas nosacījumi un anulēšana”

Šie SFPS Nr. 2 „Maksājumi ar akcijām” grozījumi publicēti 2008. gada janvārī un stāties spēkā attiecībā uz pārskata periodiem, kas sākas 2009. gada 1. janvārī vai vēlāk. Grozītais standarts sašaurina „akciju piešķiršanas nosacījumu” līdz nosacījumam, kas ietver skaidri noteiktu vai domājamu prasību sniegt noteiktus pakalpojumus. Nekādi citi nosacījumi, kas jāņem vērā, nosakot piešķirto akciju patieso vērtību, nav uzskatāmi par akciju piešķiršanas nosacījumiem. Ja atlīdzība nepienākas, jo vai nu uzņēmums, vai līgumslēdzēja puse nav izpildījusi nosacījumus, kas nav akciju piešķiršanas nosacījumi, tiek uzskatīts, ka akciju piešķiršana tiek anulēta. Šī interpretācija uz Uzņēmumu neattiecas.

SFPS Nr. 3 „Uzņēmējdarbības apvienošana” un SGS Nr. 27 „Konsolidētie un atsevišķie finanšu pārskati” jaunā redakcija

Šo standartu jaunās redakcijas izdotas 2008. gada janvārī un stāties spēkā attiecībā uz pārskata periodiem, kas sākas 2009. gada 1. jūlijā vai vēlāk. SFPS Nr. 3 jaunā redakcija ievieš vairākas izmaiņas uzņēmējdarbības uzskaitē, kas ietekmēs atzīto nemateriālo vērtību un atspoguļotos rezultātus tajā periodā, kad notikusi attiecīgā uzņēmumu iegāde, kā arī turpmākos atspoguļotos rezultātus. SGS Nr. 27 jaunā redakcija nosaka, ka izmaiņas līdzdalībā meitas uzņēmumu kapitālā jāuzskaita kā darījumi ar pašu kapitālu. Līdz ar to šādas izmaiņas neietekmēs nemateriālo vērtību un neradīs nekādu peļņu vai zaudējumus. Bez tam šī jaunā redakcija maina arī meitas uzņēmuma zaudējumu uzskaiti, kā arī kontroles pār meitas uzņēmumu zaudēšanas uzskaiti. SFPS Nr. 3 un SGS Nr. 27 jaunās redakcijas nav piemērojamas ar atpakaļejošu spēku un ietekmēs turpmākās iegādes un darījumus ar mazākuma līdzdalību.

SGS Nr. 1 „Finanšu pārskatu sniegšana” jaunā redakcija

SGS Nr. 1 „Finanšu pārskatu sniegšana” jaunā redakcija izdota 2007. gada septembrī un stāties spēkā attiecībā uz pārskata periodiem, kas sākas 2009. gada 1. janvārī vai vēlāk. Standartā nošķirtas ar īpašniekiem saistītās izmaiņas un ar īpašniekiem nesaistītās izmaiņas pašu kapitālā. Pašu kapitāla izmaiņu pārskats ietvers tikai informāciju par darījumiem ar īpašniekiem, kamēr visas pārējās ar īpašniekiem nesaistītās izmaiņas tiks atspoguļotas vienā rindīnā. Bez tam standarta jaunā redakcija ievieš prasību sagatavot pārskatu par pilnu peļņu, kas atspoguļotu visus peļņas vai zaudējumu aprēķinā atzītos ieņēmumu un izmaksu posteļus vai nu vienā pārskatā, vai divos savstarpēji saistītos pārskatos. Uzņēmums joprojām apsver, vai tam būs viens vai divi pārskati.

Grozījumi SGS Nr. 32 un SGS Nr. 1 - Finanšu instrumenti ar pirmstermiņa dzēšanas tiesībām

Grozījumi SGS Nr. 32 un SGA Nr. 1 izdoti 2008. gada februārī un stāties spēkā attiecībā uz pārskata periodiem, kas sākas 2009. gada 1. janvārī vai vēlāk. Grozījumi SGS Nr. 32 nosaka, ka gadījumā, ja tiek izpildīti noteikti kritēriji, atsevišķi finanšu instrumenti ar pirmstermiņa dzēšanas tiesībām un no likvidācijas izrietošas saistības jāuzskaita pašu kapitālā. Grozījumi SGS Nr. 1 paredz noteiktas informācijas sniegšanu par finanšu instrumentiem ar pirmstermiņa dzēšanas tiesībām, kas atzīti pašu kapitālā. Uzņēmums neuzskata, ka šie grozījumi varētu ietekmēt Uzņēmums finanšu pārskatu.

Aplēses un pieņēmumi

Sagatavojot finanšu pārskatu saskaņā ar SFPS, vadībai nākas pamatoties uz noteiktām aplēsēm un pieņēmumiem, kas attiecas uz aktīvu, saistību, ieņēmumu un izdevumu atzīšanu un uzrādāmajām iespējamām saistībām. Aplēses galvenokārt attiecas uz produktu izstrādes izmaksu kapitalizāciju, pamatlīdzekļu kalpošanas laiku, šaubīgo debitoru un novecojušo krājumu atzīšanu, kā arī uz vērtības samazināšanās novērtējumu. Lai gan šīs aplēses ir sagatavotas, balstoties uz visaptverošo vadības rīcībā esošo informāciju par pašreizējiem notikumiem un darbībām, faktiskie rezultāti var atšķirties no tām.

Produktu attīstības izmaksas

Attīstības izmaksas tiek kapitalizētas saskaņā ar tālāk tekstā izklāstīto uzskaites politiku. Sākotnēji izmaksas tiek kapitalizētas, pamatojoties uz vadības lēmumu par to, ka ir gūta pietiekama pārliecība par attiecīgo produktu izstrādes tehnoloģisko un ekonomisko lietderību. Parasti tas notiek, kad produkta attīstības projektā sasniegts noteikts līmenis atbilstoši projekta vadības modelim. Nosakot kapitalizējamo summu apmēru, vadība izdara pieņēmumus par paredzamajām no attiecīgajiem aktīviem izrietošajām nākotnes naudas plūsmām, piemērojamajām diskonta likmēm un paredzamo ekonomisko labumu gūšanas laiku.

Nefinanšu aktīvu vērtības samazinājums

Uzņēmums katrā bilances datumā izvērtē, vai pastāv nefinanšu aktīvu vērtības samazināšanās pazīmes. Nefinanšu aktīvu iespējamās vērtības samazināšanās pārbaude tiek veikta, ja pastāv pazīmes, ka attiecīgo aktīvu bilances vērtība varētu būt neatgūstama.

Informācija par nozīmīgām vadības aplēsēm un pieņēmumiem sniegta šādās finanšu pārskata pielikuma piezīmēs: par produktu izstrādes izmaksām un nefinanšu aktīvu vērtības samazinājumu – 9. piezīmē; par nolietojumu – 10. piezīmē; par uzkrājumiem nedrošiem parādiem – 14. piezīmē; par uzkrājumiem lēna apgrozījuma krājumiem – 13. piezīmē.

2. Nozīmīgi grāmatvedības uzskaites principi (turpinājums)

Ārvalstu valūtu pārvērtēšana

Uzņēmuma funkcionālā valūta un uzrādīšanas valūta ir Latvijas Republikas naudas vienība Lats (Ls). Visi darījumi ārvalstu valūtās ir pārvērtēti latos pēc Latvijas Bankas oficiāli noteiktā valūtas kursa attiecīgā darījuma veikšanas dienā. Monetārie aktīvi un saistības ārvalstu valūtās tiek pārrēķinātas latos pēc Latvijas Bankas noteiktā valūtas kursa pārskata gada pēdējā dienā. Valūtu kursa starpības, kas rodas no norēķiniem valūtās vai, atspoguļojot aktīvu un saistību posteņus, lietojot valūtas kursus, kuri atšķiras no sākotnēji darījumu uzskaitē izmantotajiem valūtas kursiem, tiek atzītas peļņas vai zaudējumu aprēķinā neto vērtībā.

Pēdējos divos gados valūtas maiņas kursi (Ls pret EUR un USD) bija šādi:

	<u>30.09.2008</u>	<u>30.09.2007.</u>
EUR	0.702804	0.702804
USD	0.486	0.497

Pārskata datumā ārvalstu meitas uzņēmuma monetārie un nemonetārie aktīvi un saistības tiek pārvērtētas valūtā, kādā Grupa sagatavo savu finanšu pārskatu, piemērojot bilances datumā spēkā esošo valūtas kursu, un peļņas vai zaudējuma aprēķina posteņi tiek pārvērtēti, piemērojot pārskata gada svērto vidējo valūtu kursu. Valūtas kursa starpības tiek klasificētas kā atsevišķa pašu kapitāla komponente.

Pētniecības darba un attīstības izmaksas

Pētniecības darbu izmaksas tiek iekļautas peļņas vai zaudējumu aprēķinā to rašanās brīdī. Ar konkrētu projektu saistītas attīstības izmaksas tiek pārnestas uz nākamajiem periodiem, ja to atgūstamību nākotnē var uzskatīt par pamatoti pierādītu un arī izpildās visi pārējie kritēriji, kas ir noteikti SFPS Nr. 38 „Nemateriālie aktīvi”. Amortizācija visām uz nākamajiem periodiem pārnestajām izmaksām tiek aprēķināta visā attiecīgā projekta paredzamajā realizācijas laikā.

Ja attiecīgais aktīvs netiek izmantots, attīstības izmaksu bilances vērtība tiek pārskatīta katru gadu, lai noteiktu tās iespējamo vērtības samazināšanos. Citos gadījumos šāda pārskatīšana tiek veikta, ja kādi notikumi vai apstākļu maiņa liecina, ka bilances vērtība varētu būt neatgūstama.

Patenti

Patentus uz noteiktu laika periodu piešķir attiecīgā valsts institūcija. Līdz ar to patentiem ir noteikts ierobežots lietderīgās lietošanas laiks, kurā tiek aprēķināts to nolietojums, izmantojot lineāro metodi. Informācija par saņemtajiem patentiem sniegta pielikuma 9. piezīmē.

Pārējie nemateriālie aktīvi

Pārējie nemateriālie aktīvi galvenokārt sastāv no preparātu ražošanas tehnoloģiju iegādes izmaksām, zāļu reģistrācijas maksas un datorprogrammām. Nemateriālie aktīvi ir uzskaitīti to sākotnējā vērtībā, kura tiek amortizēta aktīvu lietderīgās izmantošanas laikā, izmantojot lineāro metodi. Nemateriālajiem aktīviem amortizācijas likme ir noteikta 20% - ražošanas tehnoloģijām un 20-25% - pārējiem nemateriālajiem aktīviem.

Ja kādi notikumi vai apstākļu maiņa liecina, ka nemateriālo aktīvu bilances vērtība varētu būt neatgūstama, attiecīgo nemateriālo aktīvu vērtība tiek pārskatīta, lai noteiktu to vērtības samazināšanos. Tas neattiecas uz nemateriālās vērtības samazināšanos, kas tiek noteikta katru gadu. Zaudējumi vērtības samazināšanās rezultātā tiek atzīti, ja nemateriālo aktīvu bilances vērtība pārsniedz tā atgūstamo summu.

Nemateriālo aktīvu ar nenoteiktu lietderīgās lietošanas laiku un nemateriālo aktīvu, kas netiek izmantoti, vērtības samazināšanās tiek pārbaudīta reizi gadā, novērtējot katru nemateriālo aktīvu atsevišķi vai naudu ienesošās vienības līmenī.

Nefinanšu aktīvu vērtības samazināšanās

Katra pārskata gada beigās Uzņēmums pārbauda, vai nav novērojamas aktīvu vērtības samazināšanās pazīmes. Ja šādas pazīmes eksistē vai ja ir jāveic aktīva ikgadējā vērtības samazināšanās pārbaude, Uzņēmums aplēs attiecīgā aktīva atgūstamo

2. Nozīmīgi grāmatvedības uzskaites principi (turpinājums)

summu. Aktīva atgūstamā summa ir aktīva vai naudu ienesošās vienības patiesā vērtība mīnus pārdošanas izmaksas vai aktīva vai naudu ienesošās vienības lietošanas vērtība atkarībā no tā, kura no šīm summām ir lielāka. Atgūstamā summa tiek noteikta katram aktīvam atsevišķi, ja vien attiecīgais aktīvs nerada ienākošas naudas plūsmas, kas lielā mērā nav atkarīgas no citu aktīvu vai aktīvu grupu naudas plūsmām. Ja aktīva bilances vērtība ir lielāka par tā atgūstamo summu, tiek atzīta aktīva vērtības samazināšanās un

aktīvs tiek norakstīts līdz tā atgūstamajai summai. Nosakot lietošanas vērtību, aplēstās nākotnes naudas plūsmas tiek diskontētas līdz to tagadnes vērtībai, izmantojot pirmsnodokļa diskonta likmi, kas atspoguļo pašreizējo tirgus vērtējumu naudas vērtībai laikā un aktīvam raksturīgos riskus. Lai noteiktu patieso vērtību mīnus pārdošanas izmaksas, tiek izmantots atbilstošs vērtēšanas modelis.

Pamatlīdzekļi

Pamatlīdzekļi ir uzskaitīti to sākotnējā vērtībā, atskaitot uzkrāto nolietojumu un vērtības samazinājumu. Zemei nolietojums netiek aprēķināts. Nolietojums tiek aprēķināts šādā aktīva lietderīgās lietošanas laikā, izmantojot lineāro metodi:

	% gadā
Ēkas un būves	5
Iekārtas un mašīnas	10-15
Datori un programmatūra	25
Pārējie pamatlīdzekļi	20

Nolietojumu aprēķina, sākot ar nākamo mēnesi pēc pamatlīdzekļu nodošanas ekspluatācijā vai iesaistīšanas saimnieciskajā darbībā. Katrai pamatlīdzekļa daļai, kuras izmaksas ir būtiskas attiecībā pret šī pamatlīdzekļa kopējām izmaksām, nolietojums jāaprēķina atsevišķi. Ja uzņēmums atsevišķi nolieto dažas pamatlīdzekļa daļas, tas atsevišķi nolieto arī atlikušās šī paša pamatlīdzekļa daļas. Atlikumu veido tās pamatlīdzekļa daļas, kas atsevišķi nav svarīgas. Atlikušo daļu nolietojumu aprēķina, izmantojot tuvināšanas metodes, lai patiesi atspoguļotu to lietderīgās lietošanas laiku.

Ja pamatlīdzekļi tiek pārdoti vai norakstīti, to sākotnējā vērtība un uzkrātais nolietojums tiek izslēgts no uzskaites, un peļņa vai zaudējumi no pamatlīdzekļu pārdošanas vai norakstīšanas tiek atspoguļoti peļņas vai zaudējumu aprēķinā.

Pamatlīdzekļu sākotnējo vērtību veido iegādes cena, tajā skaitā ievadmuītas nodevas un neatskaitāmie iegādes nodokļi, kā arī jebkuras tieši attiecināmas izmaksas aktīvu sagatavošanai darba stāvoklim un nogādāšanai to atrašanās vietā atbilstoši to paredzētajai lietošanai. Tādas izmaksas kā remonta un uzturēšanas izmaksas, kas rodas pēc pamatlīdzekļu nodošanas ekspluatācijā, parasti tiek atspoguļotas peļņas vai zaudējumu aprēķinā to rašanās brīdī.

Ja kādi notikumi vai apstākļi maiņa liecina, ka pamatlīdzekļu bilances vērtība varētu būt neatgūstama, attiecīgo pamatlīdzekļu vērtība tiek pārskatīta, lai noteiktu to vērtības samazināšanos. Ja eksistē vērtības neatgūstamības pazīmes un ja aktīva bilances vērtība pārsniedz aplēsto atgūstamo summu, aktīvs tiek norakstīts līdz tā atgūstamajai summai.

Nepabeigtā celtniecība atspoguļo pamatlīdzekļu izveidošanas un nepabeigto celtniecības objektu izmaksas, un tā tiek uzskaitīta sākotnējā vērtībā. Sākotnējā vērtībā ietilpst celtniecības izmaksas un citas tiešās izmaksas. Nepabeigtajai celtniecībai nolietojums netiek aprēķināts, kamēr attiecīgie aktīvi nav pabeigti un nodoti ekspluatācijā.

Ieguldījumi un pārējie finanšu aktīvi

Saskaņā ar SGS Nr. 39 finanšu aktīvi atkarībā no apstākļiem tiek klasificēti kā finanšu aktīvi patiesajā vērtībā ar pārvērtēšanu peļņas vai zaudējumu aprēķinā, aizdevumi un debitoru parādi, līdz termiņa beigām turēti ieguldījumi vai pārdošanai pieejami finanšu aktīvi. Sākotnēji atzīstot finanšu aktīvus, tie tiek novērtēti to patiesajā vērtībā, bet tādu ieguldījumu gadījumā, kas nav klasificēti kā finanšu aktīvi patiesajā vērtībā ar pārvērtēšanu peļņas vai zaudējumu aprēķinā, pieskaitot tieši attiecināmās darījuma izmaksas.

Katrā bilances datumā Uzņēmums izvērtē, vai nav notikusi finanšu aktīva vai finanšu aktīvu grupas vērtības samazināšanās.

Uzņēmums klasificē savus finanšu aktīvus to sākotnējās atzīšanas brīdī un, ja tas ir atļauts un atbilst attiecīgajiem apstākļiem, pārskata šo klasifikāciju katra finanšu gada beigās.

Visi finanšu aktīvu pirkšanas un pārdošanas darījumi, kas veikti saskaņā ar parasto pirkšanas vai pārdošanas veidu, tiek atzīti darījuma dienā, kas ir diena, kad Uzņēmums apņemas iegādāties attiecīgo aktīvu. Parastais pirkšanas vai pārdošanas veids ir finanšu aktīva pirkšana vai pārdošana saskaņā ar līgumu, kura nosacījumi paredz aktīva piegādi saskaņā ar noteiktu grafiku, kurš parasti noteikts attiecīgā tirgus noteikumos vai konvencijā.

2. Nozīmīgi grāmatvedības uzskaites principi (turpinājums)

Krājumi

Krājumi tiek uzskaitīti zemākajā no pašizmaksas vai neto realizācijas vērtības.

Izmaksas, kas radušās, nogādājot krājumus to tagadējā atrašanās vietā un stāvoklī, tiek uzskaitītas šādi:

- izejvielas tiek uzskaitītas atbilstoši to pirkšanas izmaksām pēc vidējā svērtā metodes;

- gatavie un nepabeigtie ražojumi tiek uzskaitīti to tiešajās materiālu un darbaspēka izmaksās, pieskaitot ar ražošanu saistītās netiešās izmaksas, kas sastāv no darba algām, elektroenerģijas, nolietojuma un citām ar ražošanu saistītām izmaksām, aprēķinātām pie normāliem ražošanas apjomiem.

Gatavā produkcija ir uzskaitīta zemākajā no pašizmaksas vai neto realizācijas vērtības. Neto realizācijas vērtība ir aplēstā pārdošanas cena parastās uzņēmējdarbības ietvaros, atskaitot aplēstās produkcijas pabeigšanas un pārdošanas izmaksas.

Uzkrājumi novecojušiem krājumiem tiek veidoti, novērtējot katru krājumu vienību atsevišķi. Uzņēmums regulāri novērtē, vai krājumu vērtība nav samazinājusies novecošanas vai bojājumu rezultātā. Attiecīgie zaudējumi tiek iekļauti peļņas vai zaudējumu aprēķinā kā pārdošanas produkcijas ražošanas izmaksas. Kad bojātie krājumi tiek fiziski iznīcināti, krājumu vērtība un attiecīgo uzkrājumu vērtība tiek norakstīta.

Pircēju un pasūtītāju parādi un citi debitori

Pircēju un pasūtītāju parādi un citi debitori tiek uzskaitīti un atspoguļoti bilancē atbilstoši sākotnējai rēķinu summai. Uzkrājumi nedrošiem parādiem tiek aplēsti, kad pilnas parāda summas saņemšana vairs nav ticama, novērtējot katru debitoru parādu atsevišķi. Parādi tiek norakstīti, kad to atgūstamība uzskatāma par neiespējamu.

Nauda

Naudu veido nauda bankā un kasē un īstermiņa noguldījumi, kuru sākotnējais dzēšanas termiņš nepārsniedz trīs mēnešus.

Uzkrājumi un atliktās saistības

Uzkrājumi un atliktās saistības ir uzskaitītas, lai ieņēmumus un izmaksas varētu atzīt to rašanās brīdī.

Uzkrājumi

Uzkrājumi tiek atzīti, kad Uzņēmumam ir pašreizējs pienākums (juridisks vai prakses radīts), ko izraisījis kāds pagātnes notikums, un pastāv varbūtība, ka šo saistību izpildei būs nepieciešama ekonomiskos labumus ietverošu resursu aizplūšana no Uzņēmuma, un saistību apjoms iespējams pietiekami ticami novērtēt. Ja Uzņēmums paredz, ka uzkrājumu izveidošanai nepieciešamie izdevumi tiks daļēji vai pilnībā atmaksāti, piemēram, apdrošināšanas līguma ietvaros, šo izdevumu atmaksu tiek atzīta kā atsevišķs aktīvs tikai un vienīgi tad, kad ir praktiski skaidrs, ka šie izdevumi patiešām tiks atmaksāti. Ar jebkādu uzkrājumu saistītās izmaksas peļņas vai zaudējumu aprēķinā tiek atspoguļotas, atskaitot summas, kas atzītas izdevumu atmaksai. Gadījumā, kad būtiska ietekme ir naudas laika vērtībai, uzkrājumi tiek aprēķināti, diskontējot paredzamo nākotnes naudas plūsmu, izmantojot pirmsnodokļu likmi, kas atspoguļo naudas laika vērtības pašreizējo novērtējumu tirgū un riskus, kas attiecas uz konkrētajām saistībām, ja tādi būtu. Ja tiek veikta diskontēšana, uzkrājumu palielināšana laika gaitā tiek atzīta kā aizņēmumu izmaksas.

Aizdevumi un aizņēmumi

Aizdevumi un aizņēmumi sākotnēji tiek atspoguļoti patiesajā vērtībā, no kuras atskaitītas darījuma izmaksas. Pēc sākotnējās atzīšanas aizdevumi un aizņēmumi tiek uzskaitīti to amortizētajā vērtībā; jebkādas starpības starp ieņēmumiem (no kuriem atskaitītas darījuma izmaksas) un dzēšanas vērtību tiek atzītas peļņas vai zaudējumu aprēķinā aizņēmumu perioda laikā, piemērojot efektīvo procentu likmju metodi.

Amortizācijas rezultātā radusies peļņa vai zaudējumi tiek atspoguļoti peļņas vai zaudējumu aprēķinā kā procentu ieņēmumi un izmaksas.

2. Nozīmīgi grāmatvedības uzskaites principi (turpinājums)

Finanšu aktīvu un saistību atzīšanas pārtraukšana

Finanšu aktīva (vai - atkarībā no apstākļiem - finanšu aktīva daļas vai līdzīgu finanšu aktīvu grupas daļas) atzīšana tiek pārtraukta, kad:

- tiesības uz naudas plūsmām no attiecīgā finanšu aktīva posteņa beidzas;
- Uzņēmums saglabā tiesības uz naudas plūsmām no finanšu aktīva, bet uzņemas pienākumu veikt visu saņemto naudas plūsmu pārskaitījumus trešām personām bez būtiskas kavēšanās saskaņā ar starpniecības līgumiem; vai
- Uzņēmums ir nodevis savas tiesības saņemt naudas plūsmas no finanšu aktīva un vai nu (a) nodevis būtībā visus riskus un atlīdzības, kas izriet no īpašumtiesībām uz šo aktīvu, vai (b) nav ne nodevis, ne saglabājis visus riskus un atlīdzības, kas izriet no īpašumtiesībām uz šo aktīvu, bet ir nodevis kontroli pār attiecīgo finanšu aktīvu.

Ja Uzņēmums ir nodevis savas tiesības uz naudas plūsmām no finanšu aktīva un nav ne nodevis, ne saglabājis visus riskus un atlīdzības, kas izriet no īpašumtiesībām uz šo aktīvu, nedz arī nodevis kontroli pār šo aktīvu, aktīvs tiek atzīts tādā apmērā, kādā Uzņēmums saglabā savu iesaisti attiecīgajā aktīvā.

Noma

Finanšu nomas darījumi, kuru ietvaros Uzņēmums tiek nodoti visi riski un atlīdzība, kas izriet no īpašumtiesībām uz nomas objektu, tiek atzīti bilancē kā pamatlīdzekļi par summu, kas, nomu uzsākot, atbilst nomas ietvaros nomātā īpašuma patiesajai vērtībai, vai, ja tā ir mazāka, minimālo nomas maksājumu pašreizējai vērtībai. Finanšu nomas maksājumi tiek sadalīti starp finanšu izmaksām un saistību samazinājumu, lai katrā periodā nodrošinātu pastāvīgu procentu likmi par saistību atlikumu. Finanšu izmaksas tiek iekļautas peļņas vai zaudējumu aprēķinā kā procentu izmaksas.

Ja ir pietiekams pamats uzskatīt, ka nomas perioda beigās attiecīgais nomas objekts pāries nomnieka īpašumā, par paredzamo izmantošanas laiku tiek pieņemts šī aktīva lietderīgās izmantošanas laiks. Visos citos gadījumos kapitalizēto nomāto aktīvu nolietojums tiek aprēķināts, izmantojot lineāro metodi, aplēstajā aktīvu lietderīgās lietošanas laikā vai nomas periodā atkarībā no tā, kurš no šiem periodiem īsāks.

Aktīvu noma, kuras ietvaros praktiski visus no īpašumtiesībām izrietošos riskus uzņemas un atlīdzību gūst iznomātājs, tiek klasificēta kā operatīvā noma. Nomā maksājumi operatīvās nomas ietvaros tiek uzskaitīti kā izmaksas visā nomas perioda laikā, izmantojot lineāro metodi. Uzņēmuma saistības, kas izriet no operatīvās nomas līgumiem, tiek atspoguļotas kā ārpusbilances saistības.

Ieņēmumu atzīšana

Ieņēmumi tiek atzīti atbilstoši pārlicībai par iespēju Uzņēmumam gūt ekonomisko labumu un tik lielā apmērā, kādā to iespējams pamatot noteikt. Atzīstot ieņēmumus, tiek ņemti vērā arī šādi nosacījumi:

Preču pārdošana

Ieņēmumi tiek atzīti, kad Uzņēmums ir nodevis pircējam nozīmīgākos ar īpašumtiesībām uz precēm saistītos riskus un atlīdzības un var pamatot novērtēt ieņēmumu apmēru.

Pakalpojumu sniegšana

Sniegto pakalpojumu vērtībā ietilpst galvenokārt ieņēmumi no ūdens attīrīšanas pakalpojumiem. Ieņēmumi no pakalpojumiem tiek atzīti periodā, kad pakalpojumi tiek sniegti.

Procenti

Ieņēmumi tiek atzīti atbilstoši uzkrājumu metodei.

Uzņēmumu ienākuma nodoklis

Uzņēmumu ienākuma nodoklis tiek aprēķināts, piemērojot ar nodokli apliekamajam attiecīgajā taksācijas periodā gūtajam ienākumam nodokļa likmi 15% apmērā.

Atliktais uzņēmumu ienākuma nodoklis, kas radies no īslaicīgām atšķirībām, iekļaujot atsevišķus posteņus nodokļu deklarācijās un šajos finanšu pārskatos, ir aprēķināts, izmantojot saistību metodi. Atliktās uzņēmumu ienākuma nodokļa saistības tiek noteiktas, pamatojoties uz nodokļu likmēm, kuras ir paredzēts piemērot tad, kad izzudīs īslaicīgās atšķirības. Galvenās īslaicīgās atšķirības laika ziņā izriet no atšķirīgajām grāmatvedības un nodokļu vajadzībām pielietotajām nolietojuma likmēm pamatlīdzekļiem, atsevišķiem nodokļu vajadzībām neatskaitāmiem uzkrājumiem un uz nākamajiem pieciem gadiem pārnestajiem nodokļu zaudējumiem.

2. Nozīmīgi grāmatvedības uzskaites principi (turpinājums)

Saistītās personas

Personas ir saistītas, ja viena no tām kontrolē otru vai ja tai ir ievērojama ietekme pār otru personu finanšu un saimniecisko lēmumu pieņemšanā. Šo finanšu pārskatu ietvaros saistītās personas ir Uzņēmums vadība, akcionāri, kā arī Koncernā ietilpstošie uzņēmumi.

Cenu politika darījumos ar saistītajām personām būtiski neatšķiras no Uzņēmums standarta cenu politikas darījumos ar nesaistītām personām.

Iespējamās saistības un aktīvi

Šajos finanšu pārskatos iespējamās saistības nav atzītas. Tās kā saistības tiek atzītas tikai tad, ja iespējamība, ka līdzekļi tiks izdoti, kļūst pietiekami pamatota. Iespējamie aktīvi šajos finanšu pārskatos netiek atzīti, bet tiek atspoguļoti tikai tad, kad iespējamība, ka ar darījumu saistītie ekonomiskie guvumi nonāks līdz Uzņēmuma, ir pietiekami pamatota.

Notikumi pēc pārskata gada beigām

Finanšu pārskatos tiek atspoguļoti tādi notikumi pēc pārskata gada beigām, kas sniedz papildu informāciju par Uzņēmuma finansiālo stāvokli bilances sagatavošanas datumā (koriģējošie notikumi). Ja notikumi pēc pārskata gada beigām nav koriģējoši, tie tiek atspoguļoti finanšu pārskatu pielikumos tikai tad, ja tie ir būtiski.

3. Neto apgrozījums

Uzņēmējdarbības segments

	30.09.2008.		30.09.2007.	
	LVL	EUR	LVL	EUR
Gatavās formas	13 725 511	19 529 642	11 763 517	16 737 977
Ķīmija	1 299 970	1 849 691	1 405 877	2 000 383
KOPĀ:	15 025 481	21 379 333	13 169 394	18 738 359

Noieta segments

	30.09.2008.		30.09.2007.	
	LVL	EUR	LVL	EUR
NVS valstis	10 436 263	14 849 464	8 231 575	11 712 476
Latvija	2 326 538	3 310 365	3 013 788	4 288 234
Eiropas valstis	1 651 201	2 349 447	1 405 600	1 999 989
Baltijas valstis (Lietuva un Igaunija)	419 750	597 250	217 139	308 961
Citas	191 730	272 807	301 292	428 700
KOPĀ:	15 025 481	21 379 333	13 169 394	18 738 359

4. Pārējie saimnieciskās darbības ieņēmumi

	30.09.2008.		30.09.2007.	
	LVL	EUR	LVL	EUR
Ieņēmumi no apgrozāmo līdzekļu pārdošanas	43 346	61 675	72 066	102 541
Ieņēmumi no notekūdeņu attīrīšanas	118 058	167 982	108 123	153 845
Ieņēmumi no telpu nomas	35 703	50 801	12 893	18 345
Ieņēmumi no pamatlīdzekļu pārdošanas	1 470	2 091	-	-
Ieņēmumi no ēdināšanas pakalpojumiem	33 226	47 276	33 068	47 052
Ieņēmumi no pakalpojumiem	86 807	123 516	-	-
Pārējie saimnieciskās darbības ieņēmumi	20 284	28 861	109 389	155 647
KOPĀ:	338 894	482 202	335 539	477 429

5. Pārējās saimnieciskās darbības izmaksas

	30.09.2008		30.09.2007	
	LVL	EUR	LVL	EUR
Mārketinga izmaksas	3 133 197	4 458 138	1 574 903	2 240 885
Pārdošanas komisijas izmaksas	91 065	129 574	57 733	82 147
Transporta izmaksas	88 084	125 332	93 069	132 425
Pārējās pārdošanas izmaksas	55 519	78 997	29 371	41 791
Medikamentu ekspertīzes izmaksas	18 316	26 061	14 067	20 016
Izstāžu izmaksas	-	-	1 907	2 713
<i>Kopā pārdošanas izmaksas:</i>	<i>3 386 181</i>	<i>4 818 101</i>	<i>1 771 050</i>	<i>2 519 977</i>
Apdrošināšanas izmaksas	138 507	197 078	102 072	145 235
Komandējumu izmaksas	107 828	153 425	101 905	144 997
Informācija un biznesa konsultācijas	91 164	129 715	20 394	29 018
Pārējās saimnieciskās darbības izmaksas	85 225	121 264	176 380	250 966
Reprezentācijas izmaksas	77 209	109 858	31 887	45 371
Autoparka uzturēšanas izmaksas	58 818	83 690	61 583	87 625
Sakaru izmaksas	56 399	80 248	53 718	76 434
Kārtējie remontī	43 500	61 895	61 038	86 849
Materiālās palīdzības izmaksas	38 398	54 636	27 932	39 744
Jaunu produktu pētniecības un izstrādes izmaksas	37 116	52 811	117 990	167 885
Sociālās infrastruktūras izmaksas	35 452	50 443	33 519	47 693
Ziedu un dāvanu izmaksas	34 945	49 722	17 476	24 866
Norakstītie apgrozāmie līdzekļi	31 509	44 833	56 396	80 244
Juridisko un revīzijas pakalpojumu izmaksas	24 253	34 509	68 859	97 978
Apsardzes izmaksas	23 301	33 154	21 032	29 926
Ziedojumi	21 314	30 327	35 741	50 855
Izglītības izmaksas	21 037	29 932	21 178	30 134
Naudas apgrozījuma blakus izdevumi	20 696	29 447	15 900	22 624
Zāļu ievēšanas un izvešanas atļaujas	20 444	29 089	6 932	9 863
Biedru naudas	19 873	28 277	37 299	53 072
Viesu uzņemšana	19 525	27 782	13 448	19 135
Norakstītie un pārdotie pamatlīdzekļi	18 277	26 006	96 921	137 906
Biroja izmaksas	17 791	25 314	17 676	25 151
Atkritumu izvešanas izmaksas	16 085	22 887	7 441	10 588
Labaratorijas analīzes	9 320	13 261	9 534	13 566
Administrācijas telpu uzturēšanas izmaksas	7 108	10 114	6 423	9 139
Ekolauka zemes noma	5 972	8 497	1 278	1 818
Vīzas, ielūgumi	3 857	5 488	5 053	7 190
Uzņēmējdarbības riska valsts nodeva	2 488	3 539	2 306	3 281
Humānā palīdzība	1 081	1 538	383	545
Piegādātāju audīta izmaksas	-	-	46 650	66 377
KOPĀ:	4 474 669	6 366 882	3 047 394	4 336 050

6. Finanšu ieņēmumi

	30.09.2008.		30.09.2007.	
	LVL	EUR	LVL	EUR
Uzkrātie procenti par depozītiem un atlikumiem bankas kontos	18 532	26 369	6 159	8 763
Saņemta soda nauda	4 818	6 855	-	-
Procentu ieņēmumi no aizdevumiem	8 316	11 832	-	-
Ieņēmumi no valūtas kursu svārstībām, neto	4 319	6 146	13 072	18 600
KOPĀ:	35 985	51 202	19 232	27 365

7. Finanšu izmaksas

	30.09.2008.		30.09.2007.	
	LVL	EUR	LVL	EUR
Zaudējumi no valūtas kursu svārstībām, neto	-	-	-	-
Procentu maksājumi par aizdevumiem	408 153	580 749	326 959	465 221
Samaksātā soda nauda	39 177	55 743	42 868	60 996
Komisijas maksa par valūtas maiņu	41 646	59 256	44 880	63 858
KOPĀ:	488 975	695 749	414 708	590 076

8. Personāla izmaksas un darbinieku skaits

	30.09.2008.		30.09.2007.	
	LVL	EUR	LVL	EUR
Atlīdzība par darbu	4 995 452	7 107 888	4 424 017	6 294 809
Sociālās apdrošināšanas obligātās iemaksas	1 090 509	1 551 655	948 445	1 349 516
Atvaļinājuma rezerve	402 500	572 705	298 761	425 099
KOPĀ:	6 488 461	9 232 248	5 671 223	8 069 423
	30.09.2008.		30.09.2007.	
	LVL	EUR	LVL	EUR
<u>Uzņēmuma vadība</u>				
Atlīdzība par darbu	378 429	538 456	243 213	346 061
Valsts sociālās apdrošināšanas obligātās iemaksas	87 205	124 082	31 943	45 451
Atvaļinājuma rezerve	37 349	53 142	57 770	82 199
<u>Valdes locekļi</u>				
Atlīdzība par darbu	277 532	394 892	184 017	261 833
Valsts sociālās apdrošināšanas obligātās iemaksas	9 027	12 844	63 231	89 970
Atvaļinājuma rezerve	37 401	53 217	20 767	29 549
<u>Padomes locekļi</u>				
Atlīdzība par darbu	114 955	163 566	80 463	114 489
Valsts sociālās apdrošināšanas obligātās iemaksas	18 657	26 546	14 421	20 519
KOPĀ:	960 554	1 366 745	695 825	990 070

	30.09.2008.	30.09.2007.
Vidējais darbinieku skaits pārskata gadā	995	998

9. Nemateriālie aktīvi

	Ražošanas tehnoloģijas *		Pārējie nemateriālie ieguldījumi		KOPĀ	
	LVL	EUR	LVL	EUR	LVL	EUR
Sākotnējā vērtība 31.12.2006.	2 201 088	3 131 866	374 713	533 169	2 575 801	3 665 035
2007.gada I. ceturksnī						
legāde	-	-	41 827	59 514	41 827	59 514
Reklasifikācija	-	-	426	606	426	606
Likvidācija	(252 900)	(359 844)	(49 616)	(70 597)	(302 516)	(430 441)
Sākotnējā vērtība 30.09.2007.	1 948 188	2 772 022	367 350	522 692	2 315 539	3 294 715
Uzkrātā amortizācija 31.12.2006.	1 144 220	1 628 078	171 256	243 675	1 315 476	1 871 754
2007.gada I. ceturksnī						
Amortizācija	307 174	437 069	51 173	72 813	358 347	509 882
Nemateriālo vērtību norakstīšana	(194 555)	(276 827)	(47 094)	(67 009)	(241 649)	(343 836)
Uzkrātā amortizācija 30.09.2007.	1 256 839	1 788 321	175 335	249 479	1 432 175	2 037 801
Atlikusī vērtība 31.12.2006.	1 056 869	1 503 789	203 457	289 493	1 260 325	1 793 281
Atlikusī vērtība 30.09.2007.	691 350	983 702	192 015	273 213	883 364	1 256 914

	Ražošanas tehnoloģijas *		Patenti		Pārējie nemateriālie ieguldījumi		KOPĀ	
	LVL	EUR	LVL	EUR	LVL	EUR	LVL	EUR
Sākotnējā vērtība 31.12.2007.	1 710 896	2 434 386	950 000	1 351 728	375 480	534 260	3 036 376	4 320 374
2008.gada I. ceturksnī								
legāde	-	-	1 900 000	2 703 456	108 769	154 764	2 008 769	2 858 221
Likvidācija	-	-	-	-	(42 615)	(60 636)	(42 615)	(60 636)
Sākotnējā vērtība 30.09.2008.	1 710 896	2 434 386	2 850 000	4 055 185	441 634	628 389	5 002 530	7 117 959
Uzkrātā amortizācija 31.12.2007.	1 170 439	1 665 385	-	-	185 150	263 445	1 355 589	1 928 829
2008.gada I. ceturksnī								
Amortizācija	239 578	340 889	108 830	154 851	54 215	77 141	402 623	572 881
Nemateriālo vērtību norakstīšana	-	-	-	-	(42 615)	(60 636)	(42 615)	(60 636)
Uzkrātā amortizācija 30.09.2008.	1 410 017	2 006 273	108 830	154 851	196 750	279 950	1 715 597	2 441 075
Atlikusī vērtība 31.12.2007.	540 457	769 001	950 000	1 351 728	190 330	270 815	1 680 787	2 391 544
Atlikusī vērtība 30.09.2008.	300 880	428 114	2 741 170	3 900 334	244 885	348 440	3 286 935	4 676 887

* Ražošanas tehnoloģijas veido Uzņēmuma iegādātās ķīmiski-farmaceutiskās produkcijas ražošanas tehnoloģijas. Neskatoties uz to, ka attiecīgo tehnoloģiju ieviešanas projekti objektīvu iemeslu dēļ kavējas, salīdzinot ar sākotnēji plānoto, un līdz šim piegādāts tikai viens produkts, Uzņēmuma vadība uzskata, ka šo projektu realizācija, kā arī ekonomisko labumu gūšana nākotnē ir iespējama.

** Patents saņemts uz ķīmiskās molekulas atvasinājuma iegūšanu un izmantošanu. Šobrīd Uzņēmums strādā pie produkta ražošanas tehnoloģijas optimizācijas, lai sagatavotu visus attiecīga produkta reģistrācijai nepieciešamos dokumentus, kurus plānots iesniegt 2009. gada sākumā. Tā kā šis produkts ir atvasināts no jau esoša produkta, Uzņēmuma vadība uzskata, ka nepastāv šķēršļu šī produkta reģistrācijai. Jauna produkta ražošanu plānots uzsākt 2010. gadā.

2007. gada 31. decembrī Uzņēmums bija veicis avansa maksājumus par vēl diviem citiem patentiem par kopējo summu Ls 1 900 000. Patenti tika pārklassificēti uz nemateriālajiem aktīviem 2008. gada janvārī. Uzņēmums plāno sākt attiecīgo produktu ražošanu un pārdošanu 2010. gadā. Uzņēmuma vadība ir pārliecināta, ka patentu saņemšanai nav nekādu šķēršļu un minēto produktu ražošana tiks uzsākta noteiktajā laikā. Saskaņā ar vadības aplēsēm vienā produktā veikto investīciju pilna atdeve sagaidāma trīs gadu laikā, kamēr pilnīga otrā produktā veikto investīciju atdeve paredzama piecu gadu laikā pēc ražošanas uzsākšanas.

Patentu iespējamās vērtības samazināšanās pārbaude veikta, pamatojoties uz lietošanas vērtību, kas aprēķināta, izmantojot finanšu budžetos iekļautās naudas plūsmu prognozes. Naudas plūsmu prognozēm piemērotā pirmsnodokļu diskonta likme ir 15%. Pārbaudes rezultātā netika konstatēts nekāds patenti vērtības samazinājums.

10. Pamatlīdzekļi

LVL

	Zeme	Ēkas un būves	Iekārtas un mašīnas	Pārējie pamatlīdzekļi	Pamatlīdzekļu izveidošana un nepabeigto celtniecības objektu izmaksas	KOPĀ
Sākotnējā vērtība 31.12.2006.	55 928	9 127 464	10 064 770	396 789	639 956	20 284 907
2007.gada I.ceturksnī	-	117 140	1 091 533	135 544	1 487 322	2 831 539
2007.gada II.ceturksnī	-	(80 303)	(78 247)	(10 764)	-	(169 314)
2007.gada III.ceturksnī	-	-	(2 750)	2 324	-	(426)
Sākotnējā vērtība 30.09.2007.	55 928	9 164 301	11 075 306	523 893	2 127 278	22 946 706
Uzkrātā amortizācija 31.12.2006.	-	5 707 257	5 660 259	218 893	-	11 586 409
2007.gada I.ceturksnī	-	212 656	1 006 472	44 384	-	1 263 512
2007.gada II.ceturksnī	-	(51 591)	(68 570)	(10 665)	-	(130 826)
2007.gada III.ceturksnī	-	-	-	-	-	-
Uzkrātā amortizācija 30.09.2007.	-	5 868 324	6 598 161	252 612	-	12 719 097
Atlikusī vērtība 31.12.2006.	55 928	3 420 207	4 404 511	177 896	639 956	8 698 498
Atlikusī vērtība 30.09.2007.	55 928	3 295 978	4 477 145	271 282	2 127 278	10 227 611

	Zeme	Ēkas un būves	Iekārtas un mašīnas	Pārējie pamatlīdzekļi	Pamatlīdzekļu izveidošana un nepabeigto celtniecības objektu izmaksas	KOPĀ
Sākotnējā vērtība 31.12.2007.	55 928	10 562 122	11 286 226	652 428	1 187 133	23 743 837
2008.gada I.ceturksnī	-	707 919	1 041 832	77 880	683 452	2 511 083
2008.gada II.ceturksnī	-	(46 945)	(288 084)	(19 528)	-	(354 557)
2008.gada III.ceturksnī	-	-	111 387	(111 387)	-	-
Sākotnējā vērtība 30.09.2008.	55 928	11 223 096	12 151 361	599 393	1 870 585	25 900 363
Uzkrātā amortizācija 31.12.2007.	-	5 857 445	6 926 328	277 799	-	13 061 572
2008.gada I.ceturksnī	-	289 529	1 146 169	63 935	-	1 499 633
2008.gada II.ceturksnī	-	(28 933)	(276 903)	(19 412)	-	(325 248)
2008.gada III.ceturksnī	-	-	6 568	(6 568)	-	-
Uzkrātā amortizācija 30.09.2008.	-	6 118 041	7 802 162	315 754	-	14 235 957
Atlikusī vērtība 31.12.2007.	55 928	4 704 677	4 359 898	374 630	1 187 133	10 682 266
Atlikusī vērtība 30.09.2008.	55 928	5 105 055	4 349 199	283 642	1 870 584	11 664 408

10. Pamatlīdzekļi (turpinājums)

EUR

	Zeme	Ēkas un būves	lekārtas un mašīnas	Pārējie pamatlīdzekļi	Pamatlīdzekļu izveidošana un nepabeigto celtniecības objektu izmaksas	KOPĀ
Sākotnējā vērtība 31.12.2006.	79 578	12 987 211	14 320 878	564 580	910 575	28 862 822
2007.gada I.cet. legāde	-	166 675	1 553 112	192 862	2 116 269	4 028 917
III.cet. Likvidācija un pārdošana	-	(114 261)	(111 335)	(15 316)	-	(240 912)
Reklasifikācija*	-	-	(3 913)	3 307	-	(606)
Sākotnējā vērtība 30.09.2007.	79 578	13 039 626	15 758 741	745 433	3 026 844	32 650 221
Uzkrātā amortizācija 31.12.2006.	-	8 120 695	8 053 823	311 457	-	16 485 975
2007.gada I.cet. Nolietojums	-	302 582	1 432 081	63 153	-	1 797 816
III.cet. Likvidēto aktīvu nolietojums	-	(73 407)	(97 566)	(15 175)	-	(186 149)
Uzkrātā amortizācija 30.09.2007.	-	8 349 870	9 388 337	359 434	-	18 097 642
Atlikusī vērtība 31.12.2006.	79 578	4 866 516	6 267 055	253 123	910 575	12 376 848
Atlikusī vērtība 30.09.2007.	79 578	4 689 755	6 370 403	386 000	3 026 844	14 552 579

EUR

	Zeme	Ēkas un būves	lekārtas un mašīnas	Pārējie pamatlīdzekļi	Pamatlīdzekļu izveidošana un nepabeigto celtniecības objektu izmaksas	KOPĀ
Sākotnējā vērtība 31.12.2007.	79 578	15 028 546	16 058 853	928 321	1 689 138	33 784 436
2008.gada I.cet. legāde	-	1 007 283	1 482 401	110 814	972 470	3 572 968
III.cet. Likvidācija un pārdošana	-	(66 797)	(409 909)	(27 786)	-	(504 492)
Reklasifikācija*	-	-	158 490	(158 490)	-	-
Sākotnējā vērtība 30.09.2008.	79 578	15 969 032	17 289 835	852 859	2 661 608	36 852 912
Uzkrātā amortizācija 31.12.2007.	-	8 334 393	9 855 277	395 272	-	18 584 943
2008.gada I.cet. Nolietojums	-	411 965	1 630 860	90 972	-	2 133 796
III.cet. Likvidēto aktīvu nolietojums	-	(41 168)	(393 999)	(27 621)	-	(462 789)
Reklasifikācija*	-	-	9 345	(9 345)	-	-
Uzkrātā amortizācija 30.09.2008.	-	8 705 190	11 101 483	449 278	-	20 255 950
Atlikusī vērtība 31.12.2007.	79 578	6 694 152	6 203 576	533 049	1 689 138	15 199 494
Atlikusī vērtība 30.09.2008.	79 578	7 263 839	6 188 353	403 586	2 661 601	16 596 957

Sakarā ar to, ka kafejnīcas un ēdnīcas pamatlīdzekļu nolietojuma summa 3 841 LVL (2007.gada 9 mēnešu – 3 335 LVL) peļņas vai zaudējumu aprēķinā tika atspoguļota kā pārējās saimnieciskās darbības izmaksas, kopējā pamatlīdzekļu un nemateriālo aktīvu nolietojuma un amortizācijas summa, kas norādīta peļņas vai zaudējumu aprēķinā, atšķiras no pielikuma 9. un 10. piezīmē norādītās pamatlīdzekļu un nemateriālo aktīvu nolietojuma un amortizācijas kopsummās par 3 841 LVL (2007.gada 9.mēnešu – 3 335 LVL).

10. Pamatlīdzekļi (turpinājums)

Vairāki pamatlīdzekļi, kas tikuši pilnībā norakstīti nolietojuma izmaksās, joprojām tiek aktīvi izmantoti Uzņēmuma pamatdarbībā. Kopējā šādu pamatlīdzekļu iegādes vērtība 2008.gada 30.septembrī bija 3 666 085 LVL (2007. gada 30.septembrī 3 435 079 LVL).

Uzņēmumam piederošās zemes bilances vērtība ir 55 928 lati, kamēr tās kadastrālā vērtība 2008. gada 30. septembrī bija 567 062 lati (2007. gada 30.septembrī: 567 062 latu). Uzņēmumam piederošo ēku kadastrālā vērtība 2008. gada 30. septembrī bija 4 712 867 lati (2007. gada 30.septembrī: nebija noteikta).

2008. gada 30.septembrī finanšu nomas ietvaros iegādāto pamatlīdzekļu atlikusī vērtība bija 595 260 latu (2007. gada 30.septembrī: 618 475 LVL) (informācija par finanšu nomas saistībām sniegta pielikuma 22. piezīmē).

2008. gada 30.septembrī visi Uzņēmuma pamatlīdzekļi un apgrozāmie līdzekļi bija iekļāti kā nodrošinājums saņemtajam aizdevumam un kredītlīnijām (skatīt pielikuma 21. piezīmi). Ķīlas līgumi ir reģistrēti Komerķīlu reģistrā. Papildus tam Uzņēmuma lielākie akcionāri garantējuši aizdevuma atmaksu ar tiem piederošajām Uzņēmuma akcijām. Bez tam Uzņēmuma prezidents bija iekļājis visas viņam piederošas SIA „Olmafarm” daļas.

11. Ieguldījumi radniecīgajos uzņēmumos

Uzņēmums	Uzņēmējdarbība	%	30.09.2008.		30.09.2007.	
			LVL	EUR	LVL	EUR
OOO Baltfarm, Čerjomuškinskaja 13/17, Maskava, Krievija	Izplatīšana	100	-	-	102 660	146 072
Vērtības samazinājums meitas uzņēmumu vērtībai			-	-	(102 660)	(146 072)
SIA "Reinolds", Dzeguža 1/2, Rīga	Sabiedriskie pakalpojumi	100	3 330 000	4 738 163	-	-
KOPĀ:			3 330 000	4 738 163	-	-

Sakarā ar negatīviem darbības rezultātiem OOO "Baltfarm" kapitāla daļas tika pārdotas 2008.gada 4.jūnijā par kopējo summu Ls 1604,4 (2282,9 EUR).

2008. gada 30. augustā A/s Olainfarm iegādājās 100% SIA „Reinolds” kapitāla daļas. SIA „Reinolds” pieder AS „Olainfarm” interesējošs intelektuālais īpašums. Uzņēmuma iegādes vērtība tika noteikta uz neatkarīgu vērtētāju veikta vērtējuma pamata.

12. Krājumi

	30.09.2008.		30.09.2007.	
	LVL	EUR	LVL	EUR
Izejvielas un materiāli	1 294 845	1 842 398	1 287 937	1 832 569
Nepabeigtie ražojumi	4 060 035	5 776 909	2 953 541	4 202 510
Gatavie ražojumi un preces pārdošanai *	1 904 302	2 709 578	2 229 791	3 172 706
Preces ceļā	-	-	-	-
Avansa maksājumi par precēm	63 823	90 812	154 982	220 520
KOPĀ:	7 323 005	10 419 697	6 626 251	9 428 305
Uzkrājumi izejvielām un materiāliem	(111 509)	(158 663)	(73 749)	(104 935)
Uzkrājumi nepabeigtajiem ražojumiem	(141 679)	(201 591)	(158 106)	(224 964)
Uzkrājumi gataviem ražojumiem un precēm pārdošanai	(58 017)	(82 551)	(88 519)	(125 950)
KOPĀ:	(311 205)	(442 805)	(320 374)	(455 849)
KOPĀ:	7 011 800	9 976 894	6 305 877	8 972 455 *

2008. gada 30.septembrī Uzņēmuma krājumos bija uzskaitītas konsignācijā nodotās preces 212 806 LVL (2007. gada 30.septembrī: 224 300 LVL) vērtībā.

13. Pircēju un pasūtītāju parādi

	30.09.2008.		30.09.2007.	
	LVL	EUR	LVL	EUR
Pircēju un pasūtītāju parādi	4 295 438	6 111 858	4 585 855	6 525 084
Uzkrājumi nedrošiem parādiem	(19 512)	(27 764)	(38 227)	(54 392)
KOPĀ:	4 275 926	6 084 095	4 547 628	6 470 692

Debitoru parādu, kuriem nav izveidoti uzkrājumi, analīze ir šāda:

	Kopā:	Termiņš nav beidzies, vērtības samazinājums nav atzīts	Termiņš beidzies, bet vērtības samazinājums nav atzīts				
			< 30 dienas	30-60 dienas	60-90 dienas	90-180 dienas	> 180 dienas
30.09.2008.	4 275 926	3 558 359	370 137	162 268	21 994	102 729	60 439
30.09.2007.	4 547 628	3 596 115	556 075	128 434	494	29 149	237 361

14. Radniecīgo uzņēmumu parādi

Uzņēmums	30.09.2008.		30.09.2007.	
	LVL	EUR	LVL	EUR
OOO Baltfarm	-	-	545 491	776 164
SIA "Reinolds"	1 600	2 277	-	-
SIA "Carbochem"	61 476	87 473	-	-
SIA "Olmatarm" *	30 086	42 809	30 108	42 840
SIA "Olfa Pres"	431	614	-	-
SIA "Vega MS"	2 230	3 173	-	-
KOPĀ:	95 823	136 344	575 598	819 002

Radniecīgo uzņēmumu parādi, kuru termiņš 2008. gada 30.septembrī bija nokavēts, bet kuru vērtības samazinājums netika atzīts, var tikt atspoguļoti šādi:

	Kopā:	Termiņš nav beidzies, vērtības samazinājums nav atzīts	Termiņš beidzies, bet vērtības samazinājums nav atzīts				
			< 30 dienas	30-60 dienas	60-90 dienas	90-180 dienas	> 180 dienas
30.09.2008.	95 823	31 285	372	319	319	956	62 574
30.09.2007.	575 598	351 559	99 543	124 353	71	71	-

15. Citi debitori

	30.09.2008.		30.09.2007.	
	LVL	EUR	LVL	EUR
No vaists budžeta atmaksājams pievienotās vērtības nodoklis	143 903	204 756	51 974	73 952
Maksājums tiesu izpildītājam*	104 187	148 245	-	-
Pārstāvniecības izmaksas	82 571	117 488	79 651	113 333
Avansa maksājumi par pakalpojumiem	129 061	183 637	-	-
Darbinieku apdrošināšanas maksājumi	8 021	11 413	9 179	13 061
Avansi darbiniekiem	10 209	14 526	16 346	23 258
Pārējie debitori	122 103	173 737	6 454	9 183
Uzkrājumi avansom darbiniekiem un pārējiem debitoriem	-	-	(3 639)	(5 178)
KOPĀ:	600 055	853 801	159 964	227 608

* 2007. gada janvārī Uzņēmums izpildīja Latvijas Republikas Augstākās tiesas Civillietu departamenta nolēmumu lietā *I. Maligina pret AS „Olainfarm”* un iemaksāja tiesu izpildītāja kontā 104 187 latus. AS „Olainfarm” kasācijas sūdzību Augstākās tiesas Senāts izskatīja 2007. gada 28. martā un atcēla Latvijas Republikas Augstākās tiesas Civillietu departamenta nolēmumu. Līdz ar to Uzņēmums reversēja iepriekš iegrāmatotās izmaksas un iegrāmatoja prasību pret tiesu izpildītāju iepriekš iemaksātās summas apmērā.

16. Īstermiņa aizdevumi vadībai

	30.09.2008.		30.09.2007.	
	LVL	EUR	LVL	EUR
Valērijs Maligins (valdes priekšsēdētājs)	315 409	448 787	90 584	128 889
Pārējie aizdevumi	-	-	23 514	33 457
KOPĀ:	315 409	448 787	114 098	162 347

17. Nākamo periodu izmaksas

	30.09.2008.		30.09.2007.	
	LVL	EUR	LVL	EUR
Apdrošināšanas maksājumi	6 662	9 478	5 040	7 171
Darbinieku apdrošināšana	12 880	18 326	-	-
Preses abonēšana	404	575	568	808
Pārdošanas izdevumi	346	492	-	-
Informācijas izdevumi	67	95	-	-
Apmācības izdevumi	353	502	-	-
Citas nākamo periodu izmaksas	10	14	2 404	3 421
KOPĀ:	20 721	29 483	8 012	11 400

18. Nauda un īstermiņa noguldījumi

Naudas līdzekļu sadalījums pa valūtām:	30.09.2008.		30.09.2007.	
	Valūtā	Ls	Valūtā	Ls
Ls		25 600	-	1 038 532
EUR	2 390	1 680	2 093	1 471
USD	4 917	2 390	46 694	23 207
	KOPĀ:	29 670		1 063 210

19. Akciju kapitāls

Uzņēmuma akciju kapitāls ir 14 085 078 lati (2007. gadā 30.septembrī: 14 085 078 lati), un to veido 14 085 078 akcijas (2007. gadā 30.septembrī: 14 085 078 akcijas). Vienas akcijas nominālvērtība ir 1 lats.

Visas 14 085 078 akcijas ir dematerializētas balsstiesīgas parastās uzrādītāja akcijas, kas atrodas publiskā apgrozībā.

Kārtējā akcionāru sapulcē 2007. gada 13. aprīlī tika pieņemts lēmums par pamatkapitāla palielināšanu, emitējot 4 miljonus dematerializēto balsstiesīgo uzrādītāja akciju. Parakstīšanās uz jaunās emisijas akcijām noslēdzās 2007. gada 12. jūnijā. Parakstīšanās uz jaunās emisijas akcijām tika veikta tikai daļēji – saņemti un apmaksāti pieteikumi par parakstīšanos uz 876 023 akcijām. Līdz ar to akciju kapitāls tika palielināts par 876 023 latiem.

20. Aizņēmumi no kredītiestādēm

Ilgtermiņa :			Spēkā esošā procentu likme (%)	Atmaksas termiņš	30.09.2008. LVL	30.09.2008. EUR	30.09.2007. LVL	30.09.2007. EUR
Aizņēmums no a/s "SEB Unibanka"	6 950 000	EUR	EUR LIBOR (3 mēn.)+1,3%	08.12.2011.	2 252 738	3 205 357	2 793 395	3 974 643
Aizņēmums no a/s "SEB Unibanka"	4 000 000	EUR	EUR LIBOR (3 mēn.)+1,3%	23.05.2013.	1 742 162	2 478 873	2 217 297	3 154 929
Aizņēmums no a/s "SEB Unibanka"	2 000 000	EUR	EUR LIBOR (3 mēn.)+1,3%	10.10.2012.	1 019 755	1 450 980	-	-
Aizņēmums no a/s "SEB Unibanka"	445 000	EUR	EUR LIBOR (3 mēn.)+1,3%	30.01.2015.	274 340	390 351	-	-
KOPĀ:					5 288 995	7 525 562	5 010 692	7 129 572

Īstermiņa:			Spēkā esošā procentu likme (%)	Atmaksas termiņš	30.09.2008. LVL	30.09.2008. EUR	30.09.2007. LVL	30.09.2007. EUR
Aizņēmums no a/s "SEB Unibanka"	6 950 000	EUR	EUR LIBOR (3 mēn.)+1,3%	08.12.2011.	540 657	769 286	540 657	769 286
Aizņēmums no a/s "SEB Unibanka"	4 000 000	EUR	EUR LIBOR (3 mēn.)+1,3%	23.05.2013.	475 135	676 056	475 135	676 056
Aizņēmums no a/s "SEB Unibanka"	2 000 000	EUR	EUR LIBOR (3 mēn.)+1,3%	10.10.2012.	330 731	470 588	-	-
Aizņēmums no a/s "SEB Unibanka"	445 000	EUR	EUR LIBOR (3 mēn.)+1,3%	30.01.2015.	32 921	46 842	-	-
Kredītlīnija no a/s "SEB Unibanka"	500 000	USD	USD LIBOR (3 mēn.)+1,3%	05.12.2007.	-	-	217 083	308 882
Kredītlīnija no a/s "SEB Unibanka"	1 196 000	EUR	EUR LIBOR (3 mēn.)+1,3%	05.12.2007.	-	-	834 530	1 187 430
Kredītlīnija no a/s "SEB Unibanka"	3 000 000	EUR	LVL Unibor (3 mēn.)+1,3%	05.12.2008.	2 058 852	2 929 483	-	-
KOPĀ:					3 438 297	4 892 256	2 067 406	2 941 654

Procenti parasti tiek noteikti reizi ceturksnī.

2003. gadā Uzņēmums bija noslēdzis vairākus kredītlīnijas līgumus ar AS „SEB Latvijas Unibanka” ar atmaksas termiņu līdz 2005. gada 5. decembrim. 2005. un 2006. gadā minētie kredītlīniju līgumi tika pagarināti līdz attiecīgi 2006. un 2007. gada 5. decembrim. Pārskata gadā 2 no minētajām kredītlīnijām tika pilnībā atmaksātas, bet atlikušās kredītlīnijas atmaksas termiņš tika pagarināts līdz 2008. gada 5. decembrim, saglabājot tos pašus līguma nosacījumus.

2008. gada 30.septembrī visi Uzņēmuma pamatlīdzekļi un apgrozāmie līdzekļi bija iekļāti kā nodrošinājums saņemtajiem aizdevumiem un kredītlīnijām (skatīt pielikuma 10. piezīmi). Ķīlas līgumi ir reģistrēti Komerčķīlu reģistrā. Papildus tam Uzņēmuma lielākie akcionāri garantējuši aizdevuma atmaksu ar tiem piederošajām Uzņēmuma akcijām. Bez tam Uzņēmuma valdes priekšsēdētājs bija iekļājis visas viņam piederošās SIA „Olmafarm” daļas.

21. Citi aizdevumi

	30.09.2008.		30.09.2008.		30.09.2007.		30.09.2007.	
	LVL		EUR		LVL		EUR	
	Ilgtermiņa	Īstermiņa	Ilgtermiņa	Īstermiņa	Ilgtermiņa	Īstermiņa	Ilgtermiņa	Īstermiņa
Finanšu līzīga saistības pret SIA "Hanza Līzings", EUR	-	10 690	-	15 210	10 690	15 364	15 210	21 861
Finanšu līzīga saistības pret SIA "Unilīzings", LVL	344	1 980	489	2 817	2 324	1 845	3 307	2 625
Finanšu līzīga saistības pret SIA "Unilīzings", EUR	240 886	162 396	342 749	231 068	270 207	176 941	384 470	251 764
Finanšu līzīga saistības pret SIA "Parex Līzings", EUR	-	7 571	-	10 772	7 571	12 385	10 773	17 622
KOPĀ:	241 229	182 636	343 238	259 868	290 792	206 534	413 760	293 871

Procentu likme saskaņā ar finanšu nomas līgumiem ir robežās no 6,5% līdz 7,78%. Procenti parasti tiek maksāti reizi ceturksnī. Finanšu nomas ietvaros iegādāto pamatlīdzekļu bilances vērtība atspoguļota pielikuma 10. piezīmē.

Minimālo nomas maksājumu nākotnes vērtība iepriekš minētajām finanšu nomas saistībām var tikt atspoguļota šādi:

	30.09.2008.		30.09.2008.		30.09.2007.		30.09.2007.	
	Pašreizējā		Pašreizējā		Pašreizējā		Pašreizējā	
	Minimālie maksājumu maksājumi	Minimālie maksājumu maksājumi	Minimālie maksājumu maksājumi	Minimālie maksājumu maksājumi	Minimālie maksājumu maksājumi	Minimālie maksājumu maksājumi	Minimālie maksājumu maksājumi	Minimālie maksājumu maksājumi
	LVL	LVL	EUR	EUR	LVL	LVL	EUR	EUR
Gada laikā	197 113	182 636	280 467	259 868	227 701	206 534	323 989	293 871
Pēc viena gada, bet ne ilgāk kā piecus gadus	253 601	241 229	360 842	343 238	309 012	290 792	439 684	413 760
Kopā minimālie nomas maksājumi	450 714	423 865	641 308	603 106	536 713	497 326	763 674	707 631
Atskaitot finanšu izmaksas	(26 849)	-	(38 203)	-	(39 387)	-	(56 043)	-
Minimālo nomas maksājumu pašreizējā vērtība	423 865	423 865	603 106	603 106	497 326	497 326	707 631	707 631

22. Nodokļi un sociālās apdrošināšanas obligātās iemaksas**LVL**

	30.09.2008.	Aprēķināts	Samaksāts/ atgūts	Novirzīta pārmaxa	31.12.2007.
Iedzīvotāju ienākuma nodoklis	(475 196)	(1 220 629)	1 292 332	-	(546 899)
Valsts sociālās apdrošināšanas obligātās iemaksas	(559 148)	(1 842 913)	1 104 210	742 743	(563 188)
Nekustamā īpašuma nodoklis	(49 516)	(41 298)	53 090	-	(61 308)
Dabas resursa nodoklis	(2 994)	(11 046)	11 744	-	(3 692)
Uzņēmuma ienākuma nodoklis	(46)	(90 739)	163 280	-	(72 587)
Pievienotās vērtības nodoklis	143 903	1 614 354	(889 011)	(742 743)	161 303
KOPA:	(942 997)				(1 086 371)
Kopā saistības:	(1 086 900)				(1 247 674)
Kopā aktīvi:	143 903				161 303

EUR

	30.09.2008.	Aprēķināts	Samaksāts/ atgūts	Novirzīta pārmaxa	31.12.2007
Iedzīvotāju ienākuma nodoklis	(676 143)	(1 736 799)	1 838 823	-	(778 167)
Valsts sociālās apdrošināšanas obligātās iemaksas	(795 596)	(2 622 230)	1 571 149	1 056 828	(801 344)
Nekustamā īpašuma nodoklis	(70 455)	(58 762)	75 540	-	(87 233)
Dabas resursa nodoklis	(4 260)	(15 717)	16 711	-	(5 253)
Uzņēmuma ienākuma nodoklis	(65)	(129 109)	232 326	-	(103 282)
Pievienotās vērtības nodoklis	204 756	2 297 019	(1 264 949)	(1 056 828)	229 513
KOPA:	(1 341 764)	-	-	-	(1 545 767)
Kopā saistības:	(1 546 520)	-	-	-	(1 775 280)
Kopā aktīvi:	204 756	-	-	-	229 513

Saskaņā ar Latvijas Republikas Ministru kabineta 2005. gada 25. februāra rīkojumu Nr. 127 Uzņēmumam ir piešķirti nokavēto sociālās apdrošināšanas obligāto iemaksu, iedzīvotāju ienākuma nodokļa un īpašuma nodokļa maksājumu (kas izveidojušies līdz 2003. gada 1. novembrim) samaksas termiņu pagarinājumi, neapņēmot likumā „Par nodokļiem un nodevām” un attiecīgo nodokļu likumos noteikto kavējuma naudu.

22. Nodokļi un sociālās apdrošināšanas obligātās iemaksas (turpinājums)

Nodokļu saistības pēc to atmaksas termiņa 2008. gada 30. septembrī var tikt atspoguļotas šādi:

	30.09.2008.		30.09.2008.		30.09.2007.		30.09.2007.	
	LVL		EUR		LVL		EUR	
	Ilgtermiņa	Īstermiņa	Ilgtermiņa	Īstermiņa	Ilgtermiņa	Īstermiņa	Ilgtermiņa	Īstermiņa
Iedzīvotāju ienākuma nodoklis	234 734	240 462	333 996	342 147	339 059	219 819	482 438	312 774
Sociālās apdrošināšanas obligātās iemaksas	175 134	384 014	249 194	546 403	252 971	238 490	359 946	339 341
Nekustamā īpašuma nodoklis	34 485	15 031	49 068	21 387	49 812	15 327	70 876	21 808
Uzņēmuma ienākuma nodoklis	-	46	-	65	-	-	-	-
Dabas resursa nodoklis	-	2 994	-	4 261	-	2 109	-	3 001
KOPĀ:	444 353	642 549	632 257	914 265	641 843	475 745	913 260	676 924

2005. gadā tika dzēsta iepriekš aprēķinātā nokavējuma nauda 560 160 latu apmērā. Šo summu veidoja kavējuma nauda par sociālās apdrošināšanas obligāto iemaksu, iedzīvotāju ienākuma nodokļa un īpašuma nodokļa parādiem attiecīgi 191 688 latu, 298 330 latu un 70 142 latu apmērā. Kavējuma naudas aprēķināšana tiks atjaunota, ja Uzņēmums neievēros pamatparāda atmaksas grafiku, saskaņā ar kuru pirmā atmaksa jāsamaksā ar 2006. gada janvāri un pēdējie maksājumi veicami 2011. gada decembrī. 2008. gada 30. septembrī uzkrājumus paredzamajai iepriekš minēto nodokļu nokavējuma naudai tika samazināts par 14 959 LVL, jo attiecīgā nokavējuma nauda tika iemaksāta valsts budžetā.

Kavēto nodokļu maksājumu (kas izveidojušies līdz 2003. gada 1. novembrim) pamatsummās atmaksas grafiks:

Gads	Summa
2008	49 373
2009	197 490
2010	197 490
2011	197 491
Kopā	641 844

23. Uzkrātās saistības

	30.09.2008.		30.09.2008.	
	LVL	EUR	LVL	EUR
Uzkrājumi nodokļu soda naudai	65 483	93 174	85 428	121 553
Uzkrājumi neizmantotajiem atvaļinājumiem	402 500	572 705	298 761	425 099
Uzkrājumi pārējiem kredītoriem	186 609	265 520	-	-
KOPĀ:	654 592	931 401	384 190	546 653

24. Maksājumi piegādātājiem un darbuzņēmējiem

	30.09.2008.		30.09.2007.	
	LVL	EUR	LVL	EUR
Pārādi pietgādātājiem uz darbuzņēmējiem	1 325 289	1 885 717	1 170 791	1 665 886
Norēķini par ilgtermiņa ieguldījumiem	389 050	553 568	-	-
Atlīdzība par darbu	436 916	621 676	381 684	543 087
Pārējie īstermiņa kreditori	68 143	96 959	19 795	28 166
KOPĀ:	2 219 399	3 157 920	1 572 270	2 237 139

Iepriekš minēto saistību nosacījumi:

- par pārādiem piegādātājiem un darbuzņēmējiem procenti aprēķināti netiek, un kreditoru parādu apmaksas termiņš parasti ir 67 dienas;
- par neizmaksātajām algām procenti aprēķināti netiek, un to vidējais maksāšanas termiņš ir viens mēnesis;
- par pārējiem īstermiņa kreditoru parādiem procenti aprēķināti netiek, un to vidējais atmaksas termiņš ir viens mēnesis.

25. Finanšu un iespējamās saistības**Par nodokļiem aprēķinātā kavējuma nauda**

Kavējuma naudas aprēķināšana tiks atjaunota, ja Uzņēmums neievēros nodokļu pamatparāda atmaksas grafiku, saskaņā ar kuru pirmā atmaksa jāsāk ar 2006. gada janvāri un pēdējie maksājumi veicami 2011. gada decembrī (skatīta arī pielikuma 23. piezīmi).

Operatīvā noma

Uzņēmums ir noslēdzis komerciālās nomas līgumus par transporta līdzekļu iegādi. Šo nomas līgumu vidējais termiņš ir 3 – 5 gadi, un tos nevar atjaunot.

Nākotnes minimālos nomas maksājumus saskaņā ar neatsaucamajiem operatīvās nomas līgumiem 2008. gada 30.septembrī var atspoguļot šādi:

	30.09.2008.		30.09.2007.	
	LVL	EUR	LVL	EUR
Maksājami 1 gada laikā	12 008	17 086	45 865	65 260
Maksājami 1-5 gadu laikā	25 597	36 421	148 549	211 366
KOPĀ:	37 605	53 507	194 414	276 626

Saistības attiecībā uz kapitālieguldījumiem

2008. gada 30. septembrī Uzņēmumam nav saistību attiecībā uz kapitālieguldījumiem.

26. Darījumi ar saistītajām personām

Saistītā persona	Pakalpojumu veids		leņģēmumi no	leņģēmumi no	Maksājumi	Maksājumi	Saistīto	Saistīto	Parādi	Parādi
			saistītajām personām, LVL	saistītajām personām, EUR	saistītajām personām, LVL	saistītajām personām, EUR	personu parādi, LVL	personu parādi, EUR	saistītajām personām, LVL	saistītajām personām, EUR
SIA Olmafarm	Aizdevums un gatavās produkcijas pārdošana	31.12.2006.	49 322	70 179	1 719 331	2 446 388	2 219 300	3 157 779	-	-
		30.09.2007.	2 191 603	3 118 370	2 765	3 934	30 462	43 343	-	-
		31.12.2007.	2 192 885	3 120 194	3 535	5 029	29 950	42 615	-	-
		30.09.2008.	2 173	3 092	2 308	3 284	30 085	42 808	-	-
OOO Baltfarm	Gatavās produkcijas un ķīmijas pārdošana	31.12.2006.	1 180 922	1 680 301	1 043 513	1 484 785	537 452	764 725	-	-
		30.09.2007.	590 131	839 681	597 815	850 615	545 136	775 659	-	-
		31.12.2007.	1 895 978	2 697 734	1 714 740	2 439 855	369 610	525 908	13 396	19 061
		30.09.2008.	632 330	899 724	276 116	392 877	-	-	-	-
Stimfarm Ltd.	Gatavās produkcijas un ķīmijas pārdošana	31.12.2006.	2 753	3 917	-	-	25 890	36 838	-	-
		30.09.2007.	25 890	36 838	-	-	-	-	-	-
		31.12.2007.	-	-	-	-	-	-	-	-
		30.09.2008.	-	-	-	-	-	-	-	-
Reinolds SIA		31.12.2006.	-	-	-	-	-	-	3 296	4 690
		30.09.2007.	24 929	35 470	26 953	38 351	700	996	1 972	2 805
		31.12.2007.	28 462	40 498	33 269	47 338	1 600	2 277	89	126
		30.09.2008.	21 490	30 577	20 522	29 200	1 600	2 277	1 057	1 504
V. Maligins ("Olmafarm") dalībnieks	Aizdevums	31.12.2006.	76 551	108 922	153 358	218 209	425 024	604 755	-	-
		30.09.2007.	441 378	628 024	106 938	152 160	90 584	128 889	-	-
		31.12.2007.	451 128	641 897	146 715	208 757	120 610	171 613	-	-
		30.09.2008.	116 555	165 842	311 353	443 016	315 409	448 786	-	-
I. Liščika (valdes locekle)	Aizdevums	31.12.2006.	-	-	-	-	88 868	126 448	-	-
		30.09.2007.	88 868	126 448	-	-	-	-	-	-
		31.12.2007.	-	-	-	-	-	-	-	-
		30.09.2008.	-	-	-	-	-	-	-	-
SIA "Carbochem" (V.Maligina daļa 50%)	Starpniecība ķīmisko produktu pārdošanā	31.12.2006.	8 992	12 794	59 363	84 466	-	-	12 280	17 473
		30.09.2007.	11 201	15 938	8 186	11 648	-	-	15 295	21 763
		31.12.2007.	16 359	23 277	186 673	265 612	177 000	251 849	18 967	26 988
		30.09.2008.	214 747.2	305 558	118 190.15	168 169	61 476	87 473	-	-
SIA "Remeks" (V.Maligina daļa 33%)	Celtniecības pakalpojumi	31.12.2006.	22 379	31 842	21 046	29 946	-	-	1 333	1 897
		30.09.2007.	402 677	572 958	284 647	405 016	-	-	119 362	169 837
		31.12.2007.	-	-	-	-	-	-	-	-
		30.09.2008.	-	-	-	-	-	-	-	-
SIA "Ofa Press" (V.Maligina daļa 45%)	Tipogrāfijas pakalpojumi	31.12.2006.	592 243	842 686	556 221	791 431	-	-	222 068	315 974
		30.09.2007.	386 755	550 303	548 820	780 901	-	-	60 003	85 377
		31.12.2007.	540 902	769 635	678 154	964 926	1 452	2 066	85 360	121 456
		30.09.2008.	495 098	704 461	434 015	617 548	431	614	145 422	206 917
SIA "Vega MS" (SIA "Aroma" daļa 60%, V. Maligina daļa SIA "Aroma" 100%)	Apsardzes pakalpojumi, logu ražošana	31.12.2006.	82 024	116 710	82 024	116 710	-	-	-	-
		30.09.2007.	78 761	112 067	78 761	112 067	-	-	-	-
		31.12.2007.	102 600	145 987	101 184	143 972	1 416	2 015	-	-
		30.09.2008.	68 600	97 609	69 414	98 768	2 230	3 173	-	-
KOPA:		31.12.2006.	2 015 186	2 867 351	3 634 856	5 171 934	3 296 534	4 690 545	238 977	340 034
KOPA:		30.09.2007.	4 242 193	6 036 096	1 654 885	2 354 691	666 882	948 887	196 632	279 782
KOPĀ:		31.12.2007.	5 228 315	7 439 222	2 864 270	4 075 489	701 639	998 342	117 812	167 632
KOPĀ:		30.09.2008.	1 550 992	2 206 863	1 231 918	1 752 861	411 231	585 130	146 479	208 421

27. Informācijas atspoguļošana par segmentiem

Pārvaldības nolūkā Uzņēmums sadalīts struktūrvienībās, pamatojoties uz tā ražotajiem produktiem. Šajā finanšu pārskatā sniegta informācija par diviem Uzņēmums saimnieciskās darbības segmentiem.

Gatavo zāļu formu segments ietver tabletes, kapsulas, ampulas un pulverus iepakojumā, proti, produktus, kas gatavi gala lietotāju lietošanai.

Tādu ķīmisko produktu un substanču segments, kas tiek pārdotas Uzņēmuma klientiem, kuri no tām tālākās apstrādes procesā izgatavo gatavās zāļu formas. Abu segmentu ražošana ir nodalīta.

Segmentā „Ķīmiskā produkcija” Uzņēmums uzrādījis ieņēmumus no ķīmisko un farmaceitisko vielu pārdošanas tikai klientiem ārpus Uzņēmuma, Tomēr lielākā daļa ķīmisko vielu tiek izmantotas gatavo zāļu formu ražošanā pašā Uzņēmumā, un no tām gūtie ieņēmumi sedz izdevumus, kas ieguldīti ķīmisko produktu ražošanai nepieciešamajos pamatlīdzekļos. Uzņēmums neveic grāmatvedības uzskaiti katram segmentam atsevišķi.

27. Informācijas atspoguļošana par segmentiem (turpinājums)

LVL

	GZF		Ķīmija		Neizdalītie		Kopā	
	30.09.2008.	30.09.2007.	30.09.2008.	30.09.2007.	30.09.2008.	30.09.2007.	30.09.2008.	30.09.2007.
Aktīvi								
Nemateriālie ieguldījumi	482 437	2 865 253	2 920 543	1 489 235	174 350	63 932	3 577 330	4 418 420
Pamatlīdzekļi	8 776 578	6 304 373	2 155 881	3 276 741	1 015 823	1 031 544	11 948 282	10 612 658
Finanšu ieguldījumi	-	-	-	-	3 330 386	386	3 330 386	386
Krājumi	5 577 836	4 047 289	1 370 141	2 103 606	63 823	154 982	7 011 800	6 305 877
Debitori	4 588 337	4 624 051	226 106	410 817	493 491	405 378	5 307 934	5 440 246
Nauda	-	-	-	-	29 670	1 063 210	29 670	1 063 210
Kopā aktīvi	19 425 187	17 840 966	6 672 671	7 280 399	5 107 543	2 719 432	31 205 402	27 840 797
Pasīvs								
Pašu kapitāls	-	-	-	-	14 842 658	16 705 348	14 842 658	16 705 348
Uzkrājumi paredzamajiem nodokļiem	-	-	-	-	309 800	252 932	309 800	252 932
Aizņēmumi no kredītiestādēm	7 006 270	4 657 388	1 721 022	2 420 710	-	-	8 727 292	7 078 098
Citi aizņēmumi	340 279	327 241	83 586	170 085	-	-	423 865	497 326
Maksājami nodokļi	872 565	735 373	214 337	382 215	-	-	1 086 902	1 117 588
No klientiem saņemtie avansa maksājumi	193 293	-	42 572	-	-	-	235 865	-
Parādi piegādātājiem un darbuzņēmējiem un pārējie īsterni kreditori	4 163 562	1 034 852	455 837	537 418	-	-	4 619 399	1 572 270
Parādi radniecīgajiem uzņēmumiem	244 877	153 045	60 152	80 000	-	-	305 029	233 045
Uzkrātās saistības	-	-	-	-	654 592	384 190	654 592	384 190
Kopā pasīvs	12 820 846	6 907 899	2 577 506	3 590 428	15 807 050	17 342 470	31 205 402	27 840 797
Peļņas vai zaudējumu aprēķins								
Neto apgrozījums	13 725 511	11 763 517	1 299 970	1 405 877	-	-	15 025 481	13 169 394
Izmaiņas gatavās produkcijas krājumos un nepabeigtajos pasūtījumos	371 190	1 108 363	91 179	576 079	-	-	462 369	1 684 442
Pārējie saimnieciskās darbības ieņēmumi	-	-	-	-	338 894	335 539	338 894	335 539
Materiālu izmaksas	(2 942 863)	(2 378 159)	(722 886)	(1 236 064)	-	-	(3 665 749)	(3 614 223)
Personāla izmaksas	(5 208 936)	(3 731 665)	(1 279 525)	(1 939 558)	-	-	(6 488 461)	(5 671 223)
Nolietojums/ amortizācija	(1 571 673)	(1 116 078)	(386 066)	(580 089)	-	-	(1 957 739)	(1 696 167)
Pārējās saimnieciskās darbības izmaksas	(3 592 264)	(2 005 185)	(882 405)	(1 042 209)	-	-	(4 474 669)	(3 047 394)
Procentu ieņēmumi un tam līdzīgi ieņēmumi	-	-	-	-	35 985	19 232	35 985	19 232
Procentu maksājumu un tam līdzīgas izmaksas	-	-	-	-	(488 975)	(414 708)	(488 975)	(414 708)
Nodokļi	-	-	-	-	(130 988)	(75 704)	(130 988)	(75 704)
Pārskata gada peļņa	780 964	3 640 793	(1 879 732)	(2 815 964)	(245 084)	(135 641)	(1 343 852)	689 188

27. Informācijas atspoguļošana par segmentiem (turpinājums)

EUR

	GZF		Ķīmija		Neizdalītie		Kopā	
	30.09.2008.	30.09.2007.	30.09.2008.	30.09.2007.	30.09.2008.	30.09.2007.	30.09.2008.	30.09.2007.
Aktīvi								
Nemateriālie ieguldījumi	686 446	4 076 888	4 155 559	2 118 991	248 078	90 967	5 090 082	6 286 845
Pamatlīdzekļi	12 487 946	8 970 315	3 067 542	4 662 382	1 445 386	1 467 755	17 000 874	15 100 452
Finanšu ieguldījumi	-	-	-	-	4 738 712	549	4 738 712	549
Krājumi	7 936 546	5 758 773	1 949 535	2 993 162	90 812	220 520	9 976 894	8 972 455
Debitori	6 528 615	6 579 432	321 720	584 540	702 175	576 801	7 552 509	7 740 771
Nauda	-	-	-	-	42 217	1 512 812	42 217	1 512 812
Kopā aktīvi	27 639 552	25 385 408	9 494 356	10 359 075	7 267 380	3 869 403	44 401 287	39 613 884
Pasīvs								
Pašu kapitāls	-	-	-	-	21 119 199	23 769 569	21 119 199	23 769 569
Uzkrājumi paredzamajiem nodokļiem	-	-	-	-	440 806	359 890	440 806	359 890
Aizņēmumi no kreditīestādēm	9 969 024	6 626 866	2 448 794	3 444 360	-	-	12 417 818	10 071 226
Citi aizņēmumi	484 173	465 622	118 932	242 009	-	-	603 106	707 631
Maksājami nodokļi	1 241 548	1 046 342	304 974	543 843	-	-	1 546 522	1 590 184
No klientiem saņemtie avansa maksājumi	275 032	-	60 574	-	-	-	335 606	-
Parādi piegādātājiem un darbuzņēmējiem un pārējie īstemiņa kreditori	5 924 214	1 472 462	648 598	764 677	-	-	6 572 813	2 237 139
Parādi radniecīgajiem uzņēmumiem	348 429	217 763	85 588	113 830	-	-	434 017	331 593
Uzkrātās saistības	-	-	-	-	931 401	546 653	931 401	546 653
Kopā pasīvs	18 242 421	9 829 055	3 667 461	5 108 719	22 491 405	24 676 112	44 401 288	39 613 884
Peļņas vai zaudējumu aprēķins								
Neto apgrozījums	19 529 642	16 737 977	1 849 691	2 000 383	-	-	21 379 333	18 738 359
Izmaiņas gatavās produkcijas krājumos un nepabeigtajos pasūtījumos	528 156	1 577 058	129 736	819 687	-	-	657 892	2 396 745
Pārējie saimnieciskās darbības ieņēmumi	-	-	-	-	482 203	477 429	482 203	477 429
Materiālu izmaksas	(4 187 317)	(3 383 815)	(1 028 574)	(1 758 761)	-	-	(5 215 891)	(5 142 576)
Personāla izmaksas	(7 411 649)	(5 309 681)	(1 820 599)	(2 759 742)	-	-	(9 232 248)	(8 069 423)
Nolietojums/ amortizācija	(2 236 289)	(1 588 036)	(549 323)	(825 392)	-	-	(2 785 612)	(2 413 428)
Pārējās saimnieciskās darbības izmaksas	(5 111 332)	(2 853 122)	(1 255 549)	(1 482 929)	-	-	(6 366 880)	(4 336 050)
Procentu ieņēmumi un tam līdzīgi ieņēmumi	-	-	-	-	51 202	27 365	51 202	27 365
Procentu maksājumu un tam līdzīgas izmaksas	-	-	-	-	(695 749)	(590 076)	(695 749)	(590 076)
Nodokļi	-	-	-	-	(186 379)	(107 717)	(186 379)	(107 717)
Pārskata gada peļņa	1 111 211	5 180 382	(2 674 617)	(4 006 756)	(348 723)	(193 000)	(1 912 129)	980 626

28. Finanšu risku pārvaldība

Uzņēmuma nozīmīgākie finanšu instrumenti ir aizņēmumi no kredītiestādēm un kredītlīnijas, finanšu noma un parādi piegādātājiem un darbuuzņēmējiem. Šo finanšu instrumentu galvenais uzdevums ir nodrošināt Uzņēmuma saimnieciskās darbības finansējumu. Uzņēmums saskaras arī ar vairākiem citiem finanšu instrumentiem, piemēram, pircēju un pasūtītāju parādiem, naudu un īstermiņa noguldījumiem, kas izriet tieši no tā saimnieciskās darbības. Uzņēmums arī izsniedz īstermiņa aizdevumus dalībniekiem un vadībai.

Finanšu riski

Galvenie finanšu riski, kas saistīti ar Uzņēmuma finanšu instrumentiem, ir valūtas risks, procentu likmju risks, likviditātes risks un kredītrisks.

Valūtas risks

Ārvalstu valūtas riskam pakļautajos Uzņēmuma finanšu aktīvos un saistībās ietilpst nauda, pircēju un pasūtītāju parādi, parādi piegādātājiem un darbuuzņēmējiem, kā arī īstermiņa un ilgtermiņa aizņēmumi un aizdevumi. Uzņēmums galvenokārt ir pakļauts ārvalstu valūtas riskam saistībā ar ASV dolāru.

Uzņēmuma valūtas risks 2008. gada 30.septembrī var tikt atspoguļots šādi:

	LVL	USD	EUR	Citās valūtas	Kopā Ls
Pircēju un pasūtītāju parādi	529 360	169 436	3 577 130	-	4 275 926
Radniecīgo uzņēmumu parādi	69 352	26 471	-	-	95 823
Avansa maksājumi par nemateriālajiem ieguldījumiem	117 507	39 758	133 130	-	290 395
Avansa maksājumi par pamatlīdzekļiem	103 255	-	180 619	-	283 874
Avansa maksājumi par precēm	28 880	3 484	31 459	-	63 823
Citi debitori	201 378	3 484	395 194	-	600 055
Īstermiņa aizdevumi vadībai	15 746	222 355	77 308	-	315 409
Nākamo periodu izmaksas	20 721	-	-	-	20 721
Nauda	25 600	2 390	1 680	-	29 670
Kopā aktīvi latos	1 111 799	467 377	4 396 520	-	5 975 696
Aizņēmumi no Kredītiestādēm	-	-	8 727 292	-	8 727 292
Citi aizdevumi	2 324	-	421 541	-	423 865
Norēķini par ilgtermiņa ieguldījumiem	2 400 000	-	-	-	2 400 000
Maksājumiem nodokļi	1 086 902	-	-	-	1 086 902
No klientiem saņemtie avansa maksājumi	192 842	-	43 023	-	235 865
Parādi piegādātājiem un darbuuzņēmējiem un pārējie	1 379 739	121 156	715 342	3 163	2 219 399
Parādi radniecīgajiem uzņēmumiem	146 479	-	158 550	-	305 029
Uzkrātās saistības	654 592	-	-	-	654 592
Kopā pasīvs	5 862 877	121 156	10 065 747	3 163	16 052 943
Neto,Ls	(4 751 079)	346 221	(5 669 227)	(3 163)	(10 077 247)

Ievērojama daļa Uzņēmums ieņēmumu ir latos un eiro, bet lielākā daļa izmaksu ir latos.

Uzņēmumam nav oficiāli apstiprinātas politikas valūtas riska pārvaldībai.

Kopš 2005. gada 1. janvāra Latvijas Banka ir noteikusi fiksētu oficiālo lata kursu pret eiro, t.i. 0.702804. No šī brīža Latvijas Banka arī nodrošinās, ka tirgus kurss neatšķirsies no oficiāli noteiktā vairāk par 1%. Tādejādi Uzņēmuma turpmākā peļņa vai zaudējumi no eiro kursa svārstībām nebūs nozīmīgi, kamēr Latvijas Banka saglabās iepriekš minēto fiksēto kursu.

USD/ Ls kursa kāpums vai kritums par mazāk nekā 10% procentpunktiem būtiski neietekmētu Uzņēmuma peļņu.

28. Finanšu risku pārvaldība (turpinājums)**Finanšu riski (turpinājums)****Procentu likmju risks**

Uzņēmums ir pakļauts procentu likmju riskam galvenokārt saistībā ar tā īstermiņa un ilgtermiņa aizņēmumiem. Uzņēmuma aizņēmumu vidējā procentu likme atspoguļota pielikuma 21. un 22. piezīmē.

Uzņēmumam nav procentu likmju riska pārvaldības politikas.

Likviditātes risks

Uzņēmums kontrolē savu likviditātes risku, nodrošinot atbilstošu finansējumu, izmantojot banku piešķirtās kredītlīnijas un aizdevumus, veicot parādu piegādātājiem atmaksas termiņu plānošanu, izstrādājot un analizējot nākotnes naudas plūsmas, ko veido gan esošie, gan plānotie aizdevumi, kā arī par šiem aizdevumiem maksājami procenti.

Nākamajā tabulā apkopoti Uzņēmuma finanšu saistību atmaksas termiņi 2008. gada 30.septembrī, pamatojoties uz līgumā paredzētajiem nediskontētajiem maksājumiem.

		Uz					
		pieprasījumu	< 3 mēnešiem	3-12 mēneši	1-5 gadi	> 5 gadiem	Kopā
30.09.2008.							
Aizņēmumi, par kuriem tiem aprēķināti procenti	(⁰⁰⁰ LVL)	-	2 404	1 035	5 146	143	8 727
Finanšu nomas saistības	(⁰⁰⁰ LVL)	-	58	125	241	-	424
Lizinga %%	(⁰⁰⁰ LVL)	-	4	10	12	-	26
Parādi piegādātājiem un darbuzņēmējiem	(⁰⁰⁰ LVL)	-	2 207	811	2 561	-	5 579
Aizņēmumi, par kuriem tiem aprēķināti procenti	(⁰⁰⁰ EUR)	-	3 420	1 472	7 323	203	12 418
Finanšu nomas saistības	(⁰⁰⁰ EUR)	-	83	178	343	-	603
Lizinga %%	(⁰⁰⁰ EUR)	-	6	14	17	-	37
Parādi piegādātājiem un darbuzņēmējiem	(⁰⁰⁰ EUR)	-	3 141	1 154	3 644	-	7 938
		Uz					
		pieprasījumu	< 3 mēnešiem	3-12 mēneši	1-5 gadi	> 5 gadiem	Kopā
30.09.2007.							
Aizņēmumi, par kuriem tiem aprēķināti procenti	(⁰⁰⁰ LVL)	-	1 143	925	4 018	993	7 078
Finanšu nomas saistības	(⁰⁰⁰ LVL)	-	50	156	291	-	497
Lizinga %%	(⁰⁰⁰ LVL)	-	6	15	18	-	39
Parādi piegādātājiem un darbuzņēmējiem	(⁰⁰⁰ LVL)	-	1 939	169	82	-	2 190
Aizņēmumi, par kuriem tiem aprēķināti procenti	(⁰⁰⁰ EUR)	-	1 626	1 316	5 717	-	10 071
Finanšu nomas saistības	(⁰⁰⁰ EUR)	-	71	222	414	-	707
Lizinga %%	(⁰⁰⁰ EUR)	-	9	21	26	-	55
Parādi piegādātājiem un darbuzņēmējiem	(⁰⁰⁰ EUR)	-	2 759	240	117	-	3 115

28. Finanšu risku pārvaldība (turpinājums)**Kreditrisks**

Uzņēmums ir pakļauts kredītriskam saistībā ar tā pircēju un pasūtītāju parādiem, izsniegtajiem aizdevumiem un naudu. Uzņēmums kontrolē savu kredītrisku, pastāvīgi izvērtējot klientu parādu atmaksas vēsturi un nosakot kreditēšanas nosacījumus katram klientam atsevišķi. Bez tam Uzņēmums nepārtraukti uzrauga debitoru parādu atlikumus, lai mazinātu neatgūstamo parādu rašanās iespēju.

Kapitāla pārvaldība

Galvenais Uzņēmums kapitāla pārvaldības uzdevums ir nodrošināt, ka tas saglabā augstu kredītreitingu un pienācīgu kapitāla pietiekamības rādītāju, lai atbalstītu uzņēmējdarbību un palielinātu akcionāru vērtību. Uzņēmums pārvalda savu kapitāla struktūru un koriģē to atbilstoši ekonomisko apstākļu izmaiņām.

Uzņēmumam nav kapitāla pārvaldības politikas. Vadība mēdz kontrolēt kapitālu, izmantojot maksāspējas koeficientu, ko aprēķina, neto parādsaistības dalot ar kopējo kapitālu un pieskaitot neto parādsaistības. Neto parādsaistībās Uzņēmums iekļauj aizņēmumus un nomas saistības, par kuriem tiek aprēķināti procenti, parādus piegādātājiem un darbuzņēmējiem un citus kreditoru parādus, atskaitot naudu un naudas ekvivalentus, izņemot pārtrauktās saimnieciskās darbības veidus. Kapitālā ietilpst pašu kapitāls, kas attiecināms uz mātes uzņēmuma pašu kapitāla turētājiem, atskaitot neto nerealizētās peļņas rezervi.

	30.09.2008. LVL	30.09.2007. LVL	30.09.2008. EUR	30.09.2007. EUR
Aizņēmumi un nomas saistības, par kuriem tiek aprēķināti procenti	9 151 157	7 575 424	13 020 923	10 778 857
Parādi piegādātājiem un darbuzņēmējiem	2 524 428	1 805 315	3 591 937	2 568 732
Atskaitot naudu un naudas ekvivalentus	29 670	1 063 210	42 217	1 512 812
Neto saistības	11 705 255	10 443 949	16 655 077	14 860 401
Pašu kapitāls	14 085 078	14 085 078	20 041 260	20 041 260
Kopējais kapitāls	25 790 333	24 529 027	36 696 338	34 901 661
SAISTĪBU ĪPATSVARA RĀDĪTĀJS (%)	45	43	45	43

29. Finanšu instrumenti**Patiesā vērtība**

Nākamajā tabulā sniegts visu šajā finanšu pārskatā atspoguļoto Uzņēmuma finanšu instrumentu salīdzinājums pēc to bilances un patiesās vērtības:

	Balances vērtība		Patiesa vērtība		Balances vērtība		Patiesa vērtība	
	30.09.2008. (tūkst. Ls)	30.09.2007. (tūkst. Ls)	30.09.2008. (tūkst. Ls)	30.09.2007. (tūkst. Ls)	30.09.2008. (tūkst. EUR)	30.09.2007. (tūkst. EUR)	30.09.2008. (tūkst. EUR)	30.09.2007. (tūkst. EUR)
Finanšu aktīvi								
Nauda	30	1 063	30	1 063	42	1 513	42	1 513
Aizdevumi un debitoru parādi	5 308	5 440	5 308	5 440	7 552	7 741	7 552	7 741
Finanšu saistības								
Aizņēmumi, par kuriem tiek aprēķināti procenti	8 727	7 078	8 727	7 078	12 418	10 071	12 418	10 071
Finanšu nomas saistības	424	497	424	497	603	708	603	708

Aizņēmumu patiesā vērtība aprēķināta, diskontējot paredzētās nākotnes naudas plūsmas, izmantojot spēkā esošās procentu likmes.

30. Notikumi pēc bilances datuma

2008. gada 20. novembrī tika saņemts AS „Olainfarm” Padomes locekles Taļjanas Lukinas iesniegums par viņas vēlmi atstāt Padomes locekles amatu ar 2008. gada 30. novembri. Līdz ar to tuvākajai AS „Olainfarm” akcionāru pilnsapulcei būs jāpārvēl uzņēmuma Padome.