

Olympic Entertainment Group AS

2012. aasta II kvartali ja I poolaasta konsolideeritud raamatupidamise vahearuanne (auditeerimata)

Aruandeperioodi algus	1. jaanuar 2012
Aruandeperioodi lõpp	30. juuni 2012
Ärinimi	Olympic Entertainment Group AS
Äriregistri kood	10592898
Aadress	Pronksi 19, Tallinn 10124
Telefon	+372 667 1250
Faks	+372 667 1270
E-post	info@oc.eu
Veebilehekülg	www.olympic-casino.com
Põhitegevusala	Hasartmängude korraldamine
Audiitor	AS PricewaterhouseCoopers

Sisukord

Kontserni lühitutvustus	3
Juhtkonna deklaratsioon	5
Juhatus tegevusaruanne	6
Ülevaade majandustegevusest	6
Peamiste riskide kirjeldus	9
Juhatus ja nõukogu	10
Olympic Entertainment Group AS aktsiad	11
Raamatupidamise vahearuanne.....	13
Konsolideeritud finantsseisundi aruanne	13
Konsolideeritud koondkasumiaruanne	14
Konsolideeritud rahavoogude aruanne	15
Konsolideeritud omakapitali muutuste aruanne	16
Konsolideeritud raamatupidamise vahearuande lisad.....	17
Lisa 1 Kokkuvõtte olulisematest arvestusprintsiipidest	17
Lisa 2 Tegevuse sesoonsus	17
Lisa 3 Lõpetatud tegevusvaldkonnad	18
Lisa 4 Kinnisvarainvesteeringud	19
Lisa 5 Materiaalne põhivara	19
Lisa 6 Immateriaalne põhivara	19
Lisa 7 Võlakohustused	19
Lisa 8 Omakapital	20
Lisa 9 Segmendiaruandlus	21
Lisa 10 Tehingud seotud osapooltega	22

Kontserni lühitutvustus

Olympic Entertainment Group AS ja tema tütarettevõtted (edaspidi „Kontsern”) on juhtiv hasartmänguteenuste osutaja Balti riikides (Eestis, Lätis ja Leedus) ning opereerib kasiinosid Poolas, Slovakkias ja Valgevenes.

Olympic Entertainment Group AS on kontserni põhivaldusühing, mille kaudu toimub Kontserni tegevuse strateegiline juhtimine ja finantseerimine. Kohalike kasiinode tegevust juhivad kohalikud tütarettevõtted, mille hulka kuuluvad Olympic Casino Eesti AS Eestis, Olympic Casino Latvia SIA Lätis, Olympic Casino Group Baltija UAB Leedus, Casino Polonia-Wroclaw Sp. Z.o.o. Poolas, Olympic Casino Slovakia S.r.o. Slovakkias ja Olympic Casino Bel IP Valgevenes. Eestis, Lätis, Leedus ja Slovakkias on Kontserni kõrvaltegevused, hotelli opereerimine Tallinnas ja kasiinobaaride majandamine, kasiinotegevusest eraldatud ning neid teostavad vastavad spetsialiseerunud juriidilised isikud. Kontserni kasiinoettevõtted tegutsevad suuremas osas kaubamärgi Olympic Casino all.

Kontserni kuuluvad ettevõtted:

	Riik	Osalus 30.06.2012	Osalus 31.12.2011	Tegevusala
Olympic Casino Eesti AS	Eesti	95%	95%	Hasartmängude korraldamine
Kungla Investeeringu AS	Eesti	100%	100%	Hotelli teenused, toidlustamine
Kesklinna Hotelli OÜ	Eesti	97,5%	97,5%	Hotelli teenused
Nordic Gaming OÜ	Eesti	100%	100%	Valdustegevus
Fortuna Travel OÜ	Eesti	95%	95%	Kasiinoturismi arendamine
Kasiino.ee OÜ	Eesti	100%	100%	Internetilahenduste teenused
Olympic Casino Latvia SIA	Läti	100%	100%	Hasartmängude korraldamine
Ahti SIA	Läti	100%	100%	Baariteenused
Olympic Casino Group Baltija UAB	Leedu	100%	100%	Hasartmängude korraldamine
Mecom Grupp UAB	Leedu	100%	100%	Baariteenused
Silber Investments Sp. Z o.o.	Poola	100%	100%	Valdustegevus
Baina Investments Sp. Z o.o.	Poola	100%	100%	Valdustegevus
Casino-Polonia Wroclaw Sp. Z o.o.	Poola	80%	80%	Hasartmängude korraldamine
Olympic Casino Slovakia S.r.o	Slovakkia	100%	100%	Hasartmängude korraldamine
Olympic F & B S.r.o.	Slovakkia	100%	100%	Baari teenused
Olympic Casino Bel IP	Valgevene	100%	100%	Hasartmängude korraldamine
Olympic Casino Ukraine TOV	Ukraina	100%	100%	Pankrotis
Alea Private Company	Ukraina	100%	100%	Pankrotis
Eldorado Leisure Company	Ukraina	100%	100%	Pankrotis
Ukraine Leisure Company	Ukraina	100%	100%	Pankrotis

Kontsern opereerib mänguautomaadikasiinosid ja mängulauakasiinosid, samuti kasiinobaare enamikus tütarettevõtete kasiinodes. Seisuga 30. juuni 2012 kuulus Kontserni kokku 62 kasiinot, neist Eestis 18, Lätis 21, Leedus 10, Poolas 4, Slovakkias 4 ja Valgevenes 5. Kontsern andis 6 riigis tööd 2 349 töötajale.

Olympic Entertainment Group AS aktsiad on noteeritud Tallinna ja Varssavi Börsil (OMX: OEG1T / WSE: OEG).

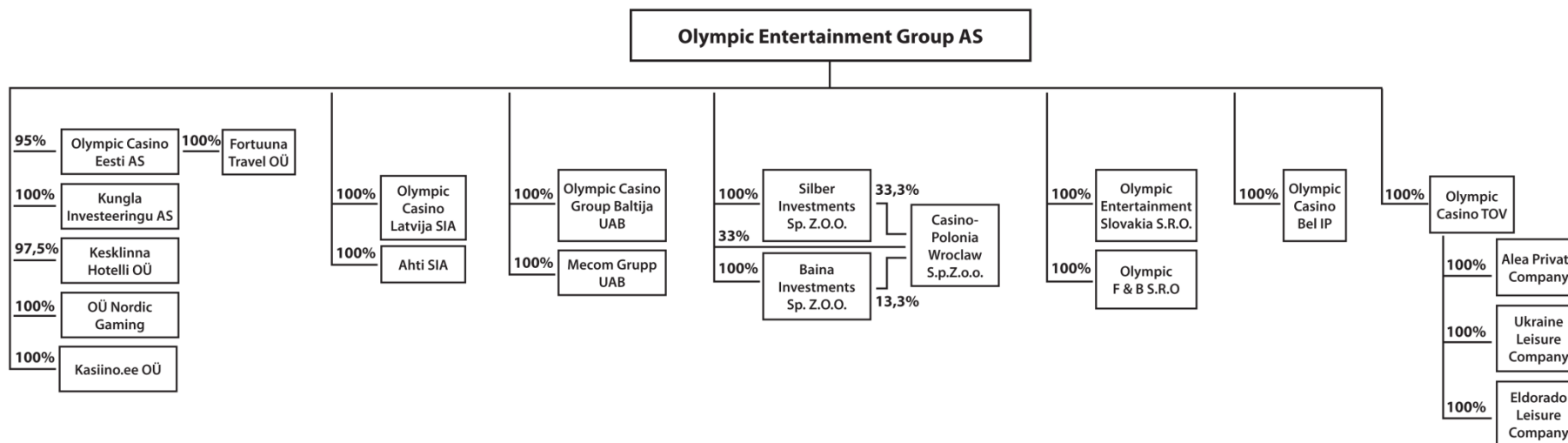
Visioon

Meie visiooniks on olla parimat teenindust pakkuv globaalne kasiino- ja meelelahutusoperaator.

Missioon

Pakkuda kvaliteetset ja meelelahutuslikku kasiinoelamust ning nüüdisaegseid hasartmänge aktiivsetele ja head teenindust hindavatele klientidele sõbralikus ja turvalises keskkonnas, domineerides oma hea maine ja tuntusega kõikjal, kus me tegutseme täna ja tulevikus.

Kontserni struktuur seisuga 30. juuni 2012



Juhtkonna deklaratsioon

Juhtkonna liikmed kinnitavad, et nende parima teadmise kohaselt annab vastavalt kehtivatele raamatupidamise standarditele koostatud raamatupidamise vahearuanne õige ja õiglase ülevaate Olympic Entertainment Group AS-i ja konsolideerimisse kaasatud ettevõtjate kui terviku varadest, kohustustest, finantsseisundist ja kasumist või kahjumist ning tegevusaruanne annab õige ja õiglase ülevaate Olympic Entertainment Group AS-i ja konsolideerimisse kaasatud ettevõtjate kui terviku äritegevuse arengust ja tulemustest ning finantsseisundist ning sisaldab peamiste riskide ja kahtluste kirjeldust.



Madis Jääger
Juhatusesimees



Meelis Pielberg
Juhatuseliige

30. juuli 2012

Juhatuse tegevusaruanne

Ülevaade majandustegevusest

Olulisemad arengud Kontserni tegevuses 2012. aasta 1. poolaasta jooksul:

- Kontserni 2012. aasta 1. poolaasta konsolideeritud puhaskasum moodustas 10,4 miljonit eurot. 2011. aasta 1. poolaasta jooksul teenis Kontsern puhaskasumit 4,4 miljonit eurot.
- Kontserni äritegevuse efektiivsus paranes. Kontsern teenis 2012. aasta 1. poolaastal hasartmängu ja müügitulusid kokku 63,6 miljonit eurot ehk 10,0% rohkem võrreldes 2011. aasta 1. poolaastaga. Opereeritavate kasiinode arv vähenes samal ajal 1 võrra.
- 27. juulil 2012 kanti äriregistrisse Olympic Entertainment Group AS-i aktsiakapitali vähendamine 19. aprillil 2012 toimunud aktsionäride üldkoosoleku otsuse alusel. Ettevõtte registreeritud aktsiakapital oli 81 717 932,70 eurot ning vähendatud suuruseks sai 60 531 802 eurot. Aktsiakapital on jagatud 151 329 505 lihtaktsiaks, mille arvestuslik väärtus on 0,40 eurot.

2012. aasta 1. poolaasta kokkuvõttes teenis Kontsern konsolideeritud müügitulusid 63,6 miljonit eurot ning äritulusid kokku 64,1 miljonit eurot, mis on 3,7% rohkem kui 2011. aasta 1. poolaasta jooksul teenitud 61,9 miljonit eurot kogutulu. Kontserni EBITDA kasvas eelmise aasta 1. poolaasta tulemuselt 15,0 miljonit eurot käesoleva aasta 1. poolaasta tulemuseni 17,3 miljonit eurot. 2012. aasta 1. poolaasta ärikasum moodustas 11,7 miljonit eurot, eelmise aasta sama perioodi ärikasum oli 5,7 miljonit eurot.

Kontserni konsolideeritud äritulud koosnesid 2012. aasta 1. poolaasta lõikes 92,3% hasartmängutuludest ja 7,7% muudest tuludest, eelmise aasta 1. poolaasta olid vastavad osakaalud 87,1% ja 12,9%.

Kontsernivälised hasartmängutulud ja müügitulud kokku (tuhandetes eurodes):

	II kv 2012	Muutus	Osakaal	II kv 2011	Osakaal
Eesti	8 180	13,3%	25,6%	7 218	25,1%
Läti	7 767	13,1%	24,3%	6 865	23,9%
Leedu	4 466	2,9%	14,0%	4 341	15,1%
Poola	7 138	10,5%	22,3%	6 458	22,5%
Slovakkia	3 504	14,2%	11,0%	3 067	10,7%
Valgevene	885	13,2%	2,8%	782	2,7%
Rumeenia*	0	-100,0%	0,0%	11	0,0%
Kokku	31 940	11,1%	100,0%	28 742	100,0%

	6 kuud 2012	Muutus	Osakaal	6 kuud 2011	Osakaal
Eesti	15 794	15,2%	24,8%	13 709	23,7%
Läti	15 743	18,6%	24,8%	13 276	23,0%
Leedu	9 360	6,9%	14,7%	8 756	15,1%
Poola	13 376	-4,3%	21,0%	13 981	24,2%
Slovakkia	7 759	41,1%	12,2%	5 499	9,5%
Valgevene	1 575	-5,1%	2,5%	1 660	2,9%
Rumeenia*	0	-100,0%	0,0%	954	1,6%
Kokku	63 607	10,0%	100,0%	57 835	100,0%

* Rumeenia hasartmängutulused ja müügitulused kajastati kuni kontrolli loovutamise hetkeni uuele omanikule 30.06.2011.

2012. aasta 1. poolaasta lõpus oli Kontsernis kokku 62 kasiinot, üldpinnaga 23 480 m². 2011. aasta juuni lõpus oli Kontserni kasiinode arv 63 ja kasiinode üldpind kokku 23 076 m².

Kasiinode arv segmenditi

	30.06.2012	30.06.2011
Eesti	18	17
Läti	21	21
Leedu	10	11
Poola	4	6
Slovakkia	4	3
Valgevene	5	5
Kokku	62	63

Kontserni 2012. aasta 1. poolaasta konsolideeritud ärikulud kahanesid võrreldes 2011. aasta 1. poolaasta vastavate kuludega kokku 6,6% ehk 3,7 miljoni euro võrra. Kõige enam kahanes võrreldes 2011. aasta 1. poolaastaga põhivara kulum ja väärtuse langus 3,7 miljonit eurot. Kõige enam kasvasid tööjõukulud koos sotsiaalmaksudega 1,0 miljonit eurot ning litsentsitasud ja mängumaksud 0,4 miljonit eurot.

Suurima osa Kontserni ärikuludest moodustasid tööjõukulud koos sotsiaalmaksudega 16,0 miljonit eurot, järgnesid hasartmängumaksude kulud 13,5 miljonit eurot, põhivara kulum ja väärtuse langus 5,6 miljonit eurot, rendikulu 4,7 miljonit eurot ja turunduskulud 4,3 miljonit eurot.

Emaettevõtja osa 2012. aasta 1. poolaasta konsolideeritud puhaskasumist oli 10,4 miljonit eurot. 2011. aasta 1. poolaastal oli emettevõtja osa konsolideeritud puhaskasumist 4,4 miljonit eurot.

Kontserni põhilised arvnäitajad

(miljonites eurodes)

	6 k 2012	6 k 2011
Äritulud	64,1	61,9
EBITDA	17,3	15,0
Ärikasum	11,7	5,7
Puhaskasum	10,4	4,4
EBITDA marginaal	27,0%	24,2%
Äirentaablus	18,3%	9,3%
Puhasrentaablus	16,2%	7,2%
ROE	13,8%	5,9%
ROA	9,8%	4,1%
Lühiajalise võlgnevuse kattekordaja	1,9	1,7
Kasiinode arv perioodi lõpus	62	63
Kasiinode pind m ² perioodi lõpus	23 480	23 076
Mänguautomaatide arv perioodi lõpus	2 487	2 441
Mängulaudade arv perioodi lõpus	183	173

Suhtarvude valemid:

- EBITDA = kasum enne finants-, maksu- ning põhivara kulumi ja -väärtuse languse kulusid
- Ärikasum = kasum enne finants- ja maksukulusid
- Puhaskasum = aruandeperioodi puhaskasum enne mittekontrollivat osalust
- EBITDA marginaal = EBITDA / äritulud
- Äirentaablus = ärikasum / äritulud
- Puhasrentaablus = puhaskasum / äritulud
- ROE = puhaskasum / keskmine emettevõtte omanikele kuuluv omakapital kokku
- ROA = puhaskasum / keskmised varad kokku
- Lühiajalise võlgnevuse kattekordaja = käibevara / lühiajalised kohustused

Ülevaade turgude lõikes

Eesti segment

2012. aasta 1. poolaasta lõikes moodustasid Eesti segmendi kontsernivälised äritulud kokku 16,1 miljonit eurot, millest hasartmängutulud moodustasid 14,3 miljonit eurot ja muud tulud 1,8 miljonit eurot. Eesti segmendi kontsernivälised äritulud kasvasid võrreldes eelmise aasta 1. poolaastaga 2,4%. Olympic Casino Eesti AS turuosa Eesti hasartmänguturul oli 2012. aasta 2. kvartali arvestuses 56% ning 2011. aasta 2. kvartali arvestuses oli Olympic Casino Eesti AS turuosa 55%. Kogu hasartmänguturg kasvas Eestis 2012. aasta 1. poolaasta lõikes võrreldes 2011. aasta 1. poolaastaga 12,3%.

Eesti segmendi 2012. aasta 1. poolaasta EBITDAks kujunes 3,8 miljonit eurot ja ärikasumiks kujunes 2,3 miljonit eurot. 2011. aasta 1. poolaastal teenis Eesti segment EBITDA-t 4,3 miljonit eurot ja ärikasumit 2,3 miljonit eurot.

2012. aasta 2. kvartali lõpus tegutses Eestis kokku 18 Olympic kasiinot, milles oli kokku 739 mänguautomaati ja 21 mängulauda.

Läti segment

2012. aasta 1. poolaasta lõikes moodustasid Läti segmendi kontsernivälised äritulud kokku 15,9 miljonit eurot, millest hasartmängutulud moodustasid 14,5 miljonit eurot ning muud tulud 1,4 miljonit eurot. Läti segmendi kontsernivälised äritulud kasvasid võrreldes eelmise aasta 1. poolaastaga 19,5%. Olympic Casino Latvia SIA turuosa Läti hasartmänguturul oli 2012. aasta 2. kvartali arvestuses 21% ning 2011. aasta 2. kvartali arvestuses oli Olympic Casino Latvia SIA turuosa 20%.

Läti segmendi 2012. aasta 1. poolaasta EBITDAks kujunes 6,9 miljonit eurot ja ärikasumiks kujunes 5,6 miljonit eurot. 2011. aasta 1. poolaastal teenis Läti segment EBITDA-t 5,0 miljonit eurot ja ärikasumit 3,3 miljonit eurot.

2012. aasta 2. kvartali lõpus tegutses Lätis kokku 21 Olympic kasiinot, milles oli kokku 646 mänguautomaati ja 25 mängulauda.

Leedu segment

2012. aasta 1. poolaasta lõikes moodustasid Leedu segmendi kontsernivälised äritulud kokku 9,4 miljonit eurot, millest hasartmängutulud moodustasid 8,8 miljonit eurot ning muud tulud 0,6 miljonit eurot. Leedu segmendi kontsernivälised äritulud kasvasid võrreldes eelmise aasta 1. poolaastaga 6,6%. Olympic Casino Group Baltija UAB turuosa Leedu hasartmänguturul oli 2012. aasta 2. kvartali arvestuses 68% ning 2011. aasta 2. kvartali arvestuses oli Olympic Casino Group Baltija UAB turuosa 71%.

Leedu segmendi 2012. aasta 1. poolaasta EBITDAks kujunes 2,1 miljonit eurot ja ärikasumiks kujunes 1,3 miljonit eurot. 2011. aasta 1. poolaastal teenis Leedu segment EBITDA-t 1,8 miljonit eurot ja ärikasumit 0,8 miljonit eurot.

2012. aasta 2. kvartali lõpus tegutses Leedus kokku 10 Olympic kasiinot, milles oli kokku 350 mänguautomaati ja 52 mängulauda.

Poola segment

2012. aasta 1. poolaasta moodustasid Poola segmendi kontserniväliseid äritulusid kokku 13,5 miljonit eurot, millest hasartmängutulud moodustasid 13,2 miljonit eurot ning muud tulud 0,3 miljonit eurot. Poola segmendi kontsernivälised äritulud kahanesid võrreldes eelmise aasta 1. poolaastaga 15,7%.

Poola segmendi 2012. aasta 1. poolaasta EBITDAks kujunes 2,3 miljonit eurot ja ärikasumiks kujunes 1,0 miljonit eurot. 2011. aasta 1. poolaastal teenis Poola segment EBITDA-t 3,3 miljonit eurot ja ärikasumit 1,2 miljonit eurot.

2012. aasta 2. kvartali lõpus tegutses Poolas kokku 4 Olympic kasiinot, milles oli kokku 306 mänguautomaati ja 41 mängulauda.

Slovakkia segment

2012. aasta 1. poolaasta lõikes moodustasid Slovakkia segmendi kontsernivälised äritulud kokku 7,8 miljonit eurot, millest hasartmängutulud moodustasid 7,1 miljonit eurot ning muud tulud 0,7 miljonit eurot. Slovakkia segmendi kontsernivälised äritulud kasvasid võrreldes eelmise aasta 1. poolaastaga 41,1%.

Slovakkia segmendi 2011. aasta 1. poolaasta EBITDAks kujunes 1,6 miljonit eurot ja ärikasumiks kujunes 1,0 miljonit eurot. 2011. aasta 1. poolaastal teenis Slovakkia segment EBITDA-t 1,1 miljonit eurot ja ärikasumit 0,6 miljonit eurot.

2012. aasta 2. kvartali lõpus tegutses Slovakkias kokku 4 Olympic kasiinot, milles oli kokku 218 mänguautomaati ja 44 mängulauda.

Valgevene segment

Valgevene segmenti käsitletakse käesolevas vahearuanandes kui hüperinflatsioonilist majandust, millele rakenduvad IAS 29 arvestuspõhimõtted.

2012. aasta 1. poolaasta löikes moodustasid Valgevene segmenti kontsernivälised äritulud kokku 1,6 miljonit eurot, millest hasartmängutulud moodustasid 1,5 miljonit eurot ning muud tulud 0,1 miljonit eurot. Valgevene segmenti kontsernivälised äritulud kahanesid võrreldes eelmise aasta 1. poolaastaga 3,4%.

Valgevene segmenti 2012. aasta 1. poolaasta EBITDAks kujunes 0,6 miljonit eurot ja ärikasumiks kujunes 0,5 miljonit eurot. 2011. aasta 1. poolaastal teenis Valgevene segment EBITDAt 0,3 miljonit eurot ja ärikahjumit 0,1 miljonit eurot.

2012. aasta 2. kvartali lõpus tegutses Valgevenes kokku 5 Olympic kasiinot, milles oli kokku 228 mänguautomaati.

Rumeenia segment

Olympic Entertainment Group AS sõlmis 30. aprillil 2011 aktsiate müügilepingu, millega müüdi osalused kõigis kolmes Rumeenia tütarettevõtjas Olympic Casino Bucharest S.R.L., Muntenia Food and Beverage S.R.L. ja Olympic Exchange S.R.L. Iisraeli ettevõtjale. Seisuga 30. juuni 2011 on Rumeenia tütarettevõtete aktsiad registreeritud ostjale.

Finantsseisund

Seisuga 30.06.2012 oli Kontserni konsolideeritud bilansimaht 109,9 miljonit eurot ning seisuga 31.12.2011 oli Kontserni konsolideeritud bilansimaht 101,0 miljonit eurot. Bilansimaht kasvas 2012. aasta 1. poolaasta jooksul 8,8%.

Käibevarad moodustasid varadest 57,1 miljonit eurot ehk 52,0% kogu varadest ja põhivarad 52,8 miljonit eurot ehk 48,0% bilansimahust. Kohustused moodustasid bilansipäeval kokku 31,8 miljonit eurot ning omakapital 78,1 miljonit eurot. Kontserni kohustustest suurema osa moodustavad omakapitali vähendamise seotud kohustused aktsionäridele 15,1 miljonit eurot, laenukohustused 4,7 miljonit eurot, maksukohustused 3,9 miljonit eurot ja kohustused töövõtjatele 2,9 miljonit eurot.

Investeeringud

Kontsern investeeris 2012. aasta 1. poolaasta jooksul materiaalsesse põhivarasse 3,6 miljonit eurot, millest 2,4 miljonit eurot investeeriti kasiinode ehitusse ja rekonstrueerimisse ning 1,2 eurot mänguseadmetesse.

2011. aasta 1. poolaasta jooksul investeeriti materiaalsesse põhivarasse kokku 0,9 miljonit eurot.

Rahavood

Kontserni äritegevuse rahavood 2012. aasta 1. poolaastal olid 14,0 miljonit eurot. Investeermistegevuse rahavood moodustasid -5,5 miljonit eurot ja finantseerimistegevuse rahavood -1,6 miljonit eurot. Netorahavood kokku moodustasid 6,9 miljonit eurot.

Kontserni äritegevuse rahavood 2011. aasta 1. poolaastal olid 14,2 miljonit eurot. Investeermistegevuse rahavood moodustasid -0,8 miljonit eurot ja finantseerimistegevuse rahavood -1,6 miljonit eurot. Netorahavood kokku moodustasid 11,9 miljonit eurot.

Personal

Seisuga 30.06.2012 andis Kontsern tööd 2 349 inimesele (31.12.2011: 2 336). Eesti ettevõtetes töötas 2012. aasta 1. poolaasta lõpus 530, Lätis 492, Leedus 613, Poolas 389, Slovakkias 222 ja Valgevenes 103.

2012. aasta 1. poolaastal arvestati Kontsernis töötajatele töötasusid koos sotsiaalmaksudega kokku 16,0 miljonit eurot, möödunud aastal 15,1 miljonit eurot. Kontserni kuuluvate kõikide ettevõtjate juhatuse liikmetele arvestati 2012. aasta 1. poolaastal hüvitisi koos sotsiaalmaksudega 0,47 miljonit eurot (2011: 0,36 miljonit eurot) ja nõukogu liikmetele 0,08 miljonit eurot (2011: 0,08 miljonit eurot).

Peamiste riskide kirjeldus

Kontserni riskijuhtimise poliitika lähtub regulatiivsete organite poolt seatud nõuetest, üldiselt aktsepteeritud tavadest ning Kontserni sisemistest reeglitest. Kontsern lähtub põhimõttest juhtida riskide võtmist viisil, mis tagab optimaalse riski ja tulu suhte. Kontserni riskijuhtimise käigus defineeritakse kõik potentsiaalsed riskid, nende mõõtmine ja kontroll ning koostatakse tegevuskava riskide vähendamiseks, kindlustades seejuures Kontserni finants- ja muude strateegiliste eesmärkide saavutamise.

Äririsikid

Kontserni enim mõjutavaks faktoriks on tegevusturgude makromajanduslik areng ning sellega kaasnevad muudatused klientide tarbimisharjumustes. Riski maandamiseks jälgib ja analüüsib Kontsern turgude üldist arengut ning konkurentide tegevust, mille tulemusena korrigeerib Kontsern vajadusel operatsioonilisi, sealhulgas turunduslikke tegevusi. Hasartmängu sektor tervikuna on oluliselt mõjutatav regulatiivsetest muudatustest ning riikliku ja kohaliku tasandi järelevalve tegevustest. Kontserni hinnangul maandab regulatiivset riski esindatus kuues erinevas jurisdiktsioonis.

Valuutarisk

Kontsern teenib tulusid Eurodes, Läti lattes, Leedu lattes, Poola zlotides ja Valgevene rublades. Olulisem osa Kontserni kuludest tekib tegevusturgude lõikes nimetatud valuutades. Nimetatud välisvaluutade kursi kõikumised Euro suhtes mõjutavad nii Kontserni äritulusid kui ärikulusid, millega seoses puudub oluline mõju Kontserni ärikasumile.

Kontserni sisesed tehingud toimuvad valdavalt eurodes. Kontserni omakapitali mõjutab Poola zloti ja Valgevene rubla kursi muutus euro suhtes. Valuutariskide juhtimiseks võidakse kasutada nii Kontserni kuuluvate tütarettevõtjate arvestusvaluutasid, USA dollarit (USD), Šveitsi franki (CHF) ja investeerimiskulda (XAU), kui ka eelnimetatud valuutadega seotud tuletisinstrumente. USD, CHF või XAU (sh. vastavate tuletisinstrumentide) turuväärtus kokku ei või ületada 20% omakapitalist viimase auditeeritud Kontserni konsolideeritud bilansi järgi.

Kontserni pangalaen on fikseeritud eurodes ning ei ole valuutariskile avatud.

Krediidirisk

Kontserni arveldused klientidega toimuvad olulisel osal koheselt sularahas või maksekaartidega. Kontsern aktsepteerib A ja B krediitireitinguga pankasid, kus hoiustatakse olulisem osa Kontserni rahadest. Kontserni krediidirisk on seotud raha, selle ekvivalentide ja muude finantsvarade positsioonidega.

Juhatus ja nõukogu

Kuni 1. juulini 2012 oli Olympic Entertainment Group AS juhatus kolmeliikmeline, kus juhatuse esimeheks oli Madis Jääger ning liikmeteks olid Meelis Pielberg ja Indrek Jürgenson. Alates 1. juulist 2012 on Olympic Entertainment Group AS juhatus kaheliikmeline, kus juhatuse esimeheks on Madis Jääger ning liikmeks on Meelis Pielberg. Ettevõtte juhatus on igapäevases juhtimises iseseisev ja lähtub kõikide aktsionäride parimatest huvidest, tagades seeläbi ettevõtte jätkusuutliku arengu vastavalt seatud eesmärkidele ja strateegiale. Samuti tagab ettevõtte juhatus sisekontrolli ja riskijuhtimise protseduuride toimimise ettevõttes. Olympic Entertainment Group AS nõukogu valib juhatuse liikmed kolmeks aastaks.



Madis Jääger – juhatuse esimees ja tegevdirektor alates 2012 (juhatuse liige alates 2010). Madis Jääger on lõpetanud Estonian Business Schooli rahvusvahelise ärijuhtimise majandusarvestuse ja rahanduse suunal *cum laude* 2002. aastal. Madis Jäägerile ei kuulu otse ega läbi tema poolt kontrollitavate ettevõtete kokku ühtegi ettevõtte aktsiat.



Meelis Pielberg – juhatuse liige ja maapealsete kasiinoooperatsioonide juht alates 2012. Meelis Pielberg on lõpetanud Eesti Mereakadeemia 2000. aastal. Meelis Pielbergile kuulub otse ja läbi tema poolt kontrollitavate ettevõtete kokku 29 355 ettevõtte aktsiat.

Olympic Entertainment Group AS nõukogu on neljaliikmeline, nõukogu tööd juhib nõukogu esimees Armin Karu, nõukogu liikmeteks on Jaan Korpusov, Liina Linsi ja Peep Vain. Olympic Entertainment Group AS aktsionäride üldkoosolek valib nõukogu liikmed.

- Armin Karu – nõukogu esimees alates 2008. Armin Karu on ettevõtte asutaja, ta on lõpetanud Haaga Instituudi Soomes (rahvusvahelise ärijuhtimise diplom 1998; MBA 2005). Armin Karule kuulub otse ja läbi tema poolt kontrollitavate ettevõtete kokku 68 364 790 ettevõtte aktsiat.
- Jaan Korpusov – nõukogu liige alates 2006. Jaan Korpusov on lõpetanud Tartu Ülikooli ajalooeaduskonna 1985. aastal. Jaan Korpusovile kuulub otse ja läbi tema poolt kontrollitavate ettevõtete kokku 28 761 910 ettevõtte aktsiat.
- Liina Linsi – nõukogu liige alates 2006. Liina Linsi on lõpetanud Tartu Ülikooli (õigusteadus) *cum laude* 1984. aastal. Liina Linsile kuulub otse ja läbi tema poolt kontrollitavate ettevõtete kokku 16 681 ettevõtte aktsiat.
- Peep Vain – nõukogu liige alates 2006. Peep Vain õppis raadiotehnikat Tallinna Polütehnilises Instituudis (1986 – 1987) ja majandust Tartu Ülikoolis (1989 -1990). Ta lõpetas Bentley College'i Massachusetts'is USA turunduse alal *cum laude*. Peep Vainule kuulub otse ja läbi tema poolt kontrollitavate ettevõtete kokku 36 852 ettevõtte aktsiat.

Olympic Entertainment Group AS aktsiad

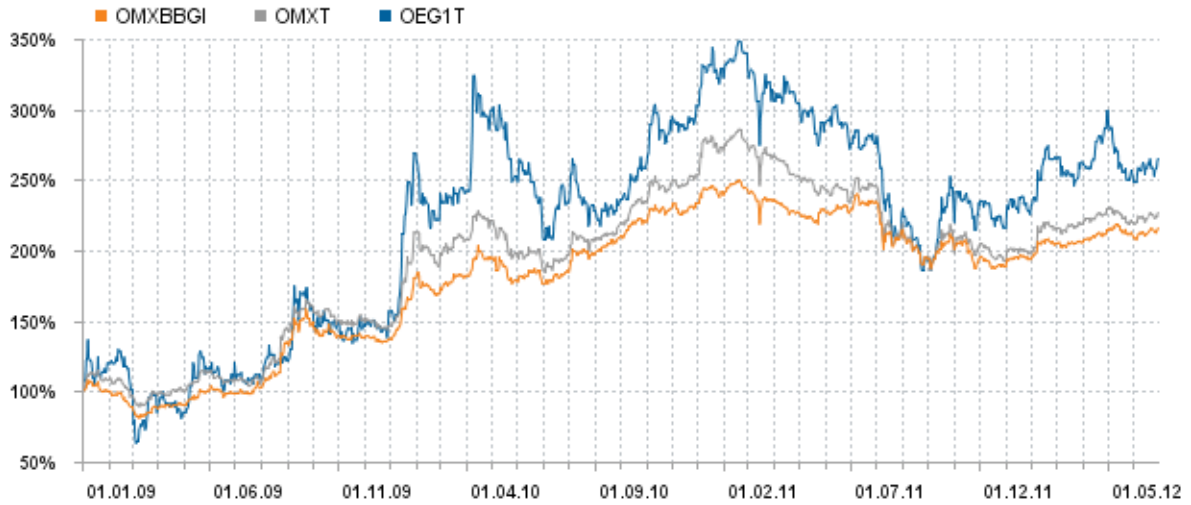
Olympic Entertainment Group AS on noteeritud Tallinna Börsi põhinimekirjas alates 23. oktoobrist 2006. Alates 26. septembrist 2007 kaubeldakse Olympic Entertainment Group AS aktsiatega Varssavi börsil. 27. juulil 2012 kanti äriregistrisse Olympic Entertainment Group AS-i aktsiakapitali vähendamine 19. aprillil 2012 toimunud aktsionäride üldkoosoleku otsuse alusel. Ettevõtte registreeritud aktsiakapital oli 81 717 932,70 eurot ning vähendatud suuruseks sai 60 531 802 eurot. Aktsiakapital on jagatud 151 329 505 lihtaktsiaks, mille arvestuslik väärtus on 0,40 eurot.

ISIN	EE3100084021
Väärtpaberi lühinimi	OEG1T
Market	BALTIC MAIN LIST
Emiteeritud väärtpabereid	151 329 505
Noteeritud väärtpabereid	151 329 505
Noteerimise kuupäev	23.10.2006

Olympic Entertainment Group AS aktsia hinna (EUR) ja tehingute mahtude (tk) dünaamika:



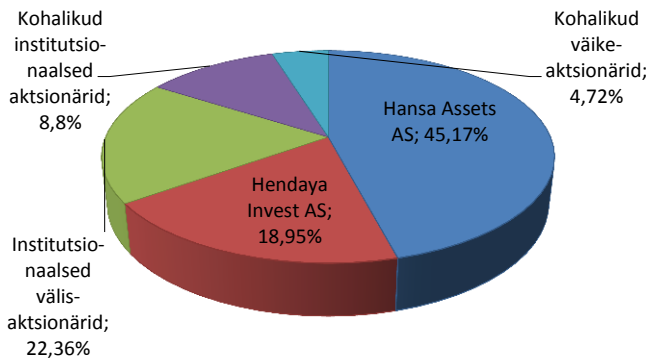
Olympic Entertainment Group AS aktsia võrdlus indeksitega perioodil 01.01.2009-30.06.2012:



Indeks/aktsia	01.01.2009	30.06.2012	+/-%
— OMX Baltic Benchmark GI	228,12	492,43	115,86
— OMX Tallinn	274,83	623,26	126,78
— OEG1T	0,49 EUR	1,30 EUR	165,31

Olympic Entertainment Group AS suurimad aktsionärid seisuga 30. juuni 2012:

OÜ HANSA ASSETS	45,17%
OÜ HENDAYA INVEST	18,95%
NORDEA BANK FINLAND PLC, CLIENTS	3,05%
Central Securities Depository of Lithuania	2,78%
Skandinaviska Enskilda Banken Ab Clients	2,38%
CITIBANK (LONDON)/ UBS AG LONDON BRANCH-IPB CLIENT ACCOUNT	2,04%
ING LUXEMBOURG S.A.	1,66%
FIREBIRD REPUBLICS FUND LTD	1,14%
STATE STREET BANK AND TRUST OMNIBUS ACCOUNT A FUND NO OM01	1,08%
BNYM / ING BANK SLAKSI A/C ING PARASOL	1,07%



Raamatupidamise vahearuanne

Konsolideeritud finantsseisundi aruanne

	<u>Lisad</u>	<u>30.06.2012</u>	<u>31.12.2011</u>
VARAD			
Käibevara			
Raha ja raha ekvivalendid		40 308	33 413
Finantsinvesteeringud		12 513	9 508
Nõuded ja ettemaksed		2 989	2 606
Ettemakstud tulumaks		263	397
Varud		1 023	909
Käibevara kokku		57 096	46 833
Põhivara			
Edasilükkunud tulumaksuvara		1 136	1 111
Muud finantsinvesteeringud		2 944	2 937
Muud pikaajalised nõuded		685	712
Kinnisvarainvesteeringud	4	1 800	1 795
Materiaalne põhivara	5	18 075	19 754
Immateriaalne põhivara	6	28 126	27 822
Põhivara kokku		52 766	54 131
VARAD KOKKU		109 862	100 964
KOHUSTUSED JA OMAKAPITAL			
Lühiajalised kohustused			
Võlakohustused	7	3 111	3 113
Võlad ja ettemaksed		25 310	9 870
Tulumaksukohustus		464	1 215
Eraldised		1 309	1 881
Lühiajalised kohustused kokku		30 194	16 079
Pikaajalised kohustused			
Edasilükkunud tulumaksukohustus		23	90
Pikaajalised võlakohustused	7	1 582	3 136
Pikaajalised kohustused kokku		1 605	3 226
KOHUSTUSED KOKKU		31 799	19 305
OMAKAPITAL			
Aktsiakapital		60 532	81 718
Ülekurss		0	14 535
Kohustuslik reservkapital		0	2 470
Muu reserv		94	53
Realiseerimata kursivahed		-1 079	-1 776
Jaotamata kasum / akumuleeritud kahjum		13 487	-19 930
Emettevõtte omanikele kuuluv omakapital kokku		73 034	77 070
Mittekontrolliv osalus		5 029	4 589
OMAKAPITAL KOKKU		78 063	81 659
KOHUSTUSED JA OMAKAPITAL KOKKU		109 862	100 964

Konsolideeritud koondkasumiaruanne

	Lisad	II kv 2012	II kv 2011	6 k 2012	6 k 2011
Jätkuvad tegevusvaldkonnad					
Hasartmängutulud	9	29 625	26 701	59 221	53 050
Müügitulud	9	2 315	2 030	4 386	3 831
Muud äritulud	9	39	1 990	523	4 011
Äritulud kokku		31 979	30 721	64 130	60 892
Kaubad, toore, materjal ja teenused		-692	-671	-1 356	-1 306
Mitmesugused tegevuskulud		-14 652	-14 088	-29 297	-28 267
Tööjõu kulud		-7 996	-7 217	-16 032	-14 373
Põhivara kulum ja väärtuse langus	5;6	-2 667	-3 605	-5 567	-7 791
Muud ärikulud		-48	-660	-157	-986
Ärikulud kokku		-26 055	-26 241	-52 409	-52 723
Ärikasum		5 924	4 480	11 721	8 169
Intressitulud		80	78	154	153
Intressikulud		-48	-117	-103	-244
Kasum (-kahjum) valuutakursi muutustest		-31	98	-45	114
Muud finantstulud ja -kulud		237	-3	523	-5
Finantstulud ja -kulud kokku		238	56	529	18
Kasum enne tulumaksu		6 162	4 536	12 250	8 187
Tulumaksukulu		-737	-604	-1 441	-957
Jätkuvate tegevusvaldkondade perioodi puhaskasum		5 425	3 932	10 809	7 230
Lõpetatud tegevusvaldkondade perioodi puhaskasum (-kahjum)	3	0	634	0	-2 462
Perioodi puhaskasum		5 425	4 566	10 809	4 768
<i>Emaettevõtja osa</i>		<i>5 236</i>	<i>4 245</i>	<i>10 359</i>	<i>4 427</i>
<i>Mittekontrolliva osaluse osa</i>		<i>189</i>	<i>321</i>	<i>450</i>	<i>341</i>
Muu koondkasum					
Realiseerimata kursivahed					
<i>Jätkuvad tegevusvaldkonnad</i>		<i>0</i>	<i>-291</i>	<i>0</i>	<i>-187</i>
<i>Lõpetatud tegevusvaldkonnad</i>		<i>-171</i>	<i>-388</i>	<i>697</i>	<i>-718</i>
Kokku perioodi koondkasum		5 254	3 887	11 506	3 863
<i>Emaettevõtja osa</i>		<i>5 065</i>	<i>3 566</i>	<i>11 056</i>	<i>3 522</i>
<i>Mittekontrolliva osaluse osa</i>		<i>189</i>	<i>321</i>	<i>450</i>	<i>341</i>
Tava kasum aktsia kohta*	8	3,5	2,8	6,8	2,9
<i>Jätkuvad tegevusvaldkonnad</i>		<i>3,5</i>	<i>2,4</i>	<i>6,8</i>	<i>4,5</i>
<i>Lõpetatud tegevusvaldkonnad</i>		<i>0,0</i>	<i>0,4</i>	<i>0,0</i>	<i>-1,6</i>
Lahustatud kasum aktsia kohta*	8	3,5	2,8	6,8	2,9
<i>Jätkuvad tegevusvaldkonnad</i>		<i>3,5</i>	<i>2,4</i>	<i>6,8</i>	<i>4,5</i>
<i>Lõpetatud tegevusvaldkonnad</i>		<i>0,0</i>	<i>0,4</i>	<i>0,0</i>	<i>-1,6</i>

* euro sentides

Konsolideeritud rahavoogude aruanne

	Lisad	6 k 2012	6 k 2011
Rahavood äritegevusest			
Perioodi puhaskasum		10 809	4 768
Korrigeerimised:			
Põhivara kulum ja väärtuse langus	3;5;6	5 567	9 234
Põhivara müügi tulem (neto)		-65	133
Tulumaksukulu		1 441	957
Neto muud finantstulud ja -kulud		-529	-28
Muutused käibekapitalis:			
Nõuded ja ettemaksed		-404	747
Varud		-114	708
Kohustused ja ettemaksed		-337	-974
Makstud intressid		-104	-246
Makstud ettevõtte tulumaks		-2 271	-1 074
Rahavood äritegevusest kokku		13 993	14 225
Rahavood investeerimistegevusest			
Materiaalse ja immateriaalse põhivara soetamine		-3 331	-1 307
Laekunud materiaalse põhivara müügist		139	48
Kinnisvarainvesteeringute soetamine		-5	0
Finantsinvesteeringute soetamine		-5 175	0
Laekunud finantsinvesteeringute müügist		2 696	101
Laekunud tütarettevõtete müügist		0	177
Laekunud intressid		160	176
Rahavood investeerimistegevusest kokku		-5 516	-805
Rahavood finantseerimistegevusest			
Saadud laenude tagasimaksed	7	-1 554	-1 554
Kapitalirendi põhiosa maksed		-2	0
Aktsiakapitali vähendamine		-10	0
Rahavood finantseerimistegevusest kokku		-1 566	-1 554
Rahavood kokku		6 911	11 866
Raha ja raha ekvivalendid perioodi alguses		33 413	28 960
Valuutakursi muutuste mõju		-16	132
Raha ja raha ekvivalendid perioodi lõpus		40 308	40 958

Konsolideeritud omakapitali muutuste aruanne

	Emaettevõtte omanikele kuuluv omakapital								
	Aktiivkapital	Ülekurs	Kohustuslik reservkapital	Muu reserv	Realiseeri- mata kursivahed	Jaotamata kasum / akumu- leeritud kahjum	Kokku	Mittekontrolliv osalus	Kokku omakapital
Saldo 31.12.2010	96 717	14 535	2 413	0	740	-33 703	80 702	4 032	84 734
<i>Perioodi puhaskasum</i>	<i>0</i>	<i>0</i>	<i>0</i>	<i>0</i>	<i>0</i>	<i>4 427</i>	<i>4 427</i>	<i>341</i>	<i>4 768</i>
<i>Muu koondkahjum</i>	<i>0</i>	<i>0</i>	<i>0</i>	<i>0</i>	<i>-905</i>	<i>0</i>	<i>-905</i>	<i>0</i>	<i>-905</i>
Kokku perioodi koondkasum	0	0	0	0	-905	4 427	3 522	341	3 863
Kohustusliku reservkapitali suurendamine	0	0	57	0	0	-57	0	0	0
Aktiivkapitali vähendamine	-14 999	0	0	0	0	0	-14 999	0	-14 999
Saldo 30.06.2011	81 718	14 535	2 470	0	-165	-29 333	69 225	4 373	73 598
Saldo 31.12.2011	81 718	14 535	2 470	53	-1 776	-19 930	77 070	4 589	81 659
<i>Perioodi puhaskasum</i>	<i>0</i>	<i>0</i>	<i>0</i>	<i>0</i>	<i>0</i>	<i>10 359</i>	<i>10 359</i>	<i>450</i>	<i>10 809</i>
<i>Muu koondkasum</i>	<i>0</i>	<i>0</i>	<i>0</i>	<i>0</i>	<i>697</i>	<i>0</i>	<i>697</i>	<i>0</i>	<i>697</i>
Kokku perioodi koondkasum	0	0	0	0	697	10 359	11 056	450	11 506
Kohustusliku reservkapitali suurendamine	0	0	692	0	0	-692	0	0	0
Akumuleeritud kahjumi katmine	0	-14 535	-3 162	0	0	17 697	0	0	0
Aktiivkapitali vähendamine	-21 186	0	0	0	0	6 053	-15 133	-10	-15 143
Töötajate optsoonide programm	0	0	0	41	0	0	41	0	41
Saldo 30.06.2012	60 532	0	0	94	-1 079	13 487	73 034	5 029	78 063

Konsolideeritud raamatupidamise vahearuaude lisad

Lisa 1 Kokkuvõtte olulisematest arvestusprintsippiidest

Olympic Entertainment Group AS (edaspidi „Ettevõtte”) on 15. novembril 1999 Eestis registreeritud äriühing. Ettevõtte 30. juunil 2012 lõppenud arvestusperioodi kohta koostatud lühendatud konsolideeritud auditeerimata raamatupidamise vahearuanne hõlmab Ettevõtet ja tema tütaretevõtteid (edaspidi koos „Kontsern”).

Juhatus kiitis käesoleva lühendatud konsolideeritud auditeerimata raamatupidamise vahearuaude avalikustamise heaks 30. juulil 2012.

Kontserni 31. detsembril 2011 lõppenud majandusaasta auditeeritud konsolideeritud raamatupidamise aastaaruanne on kätte saadav Ettevõtte peakontorist Tallinnas, Pronksi 19 ja ettevõtte koduleheküljelt www.olympic-casino.com.

Koostamise alused

Käesolev lühendatud konsolideeritud auditeerimata raamatupidamise vahearuanne on kooskõlas rahvusvahelise finantsaruandluse standardiga IAS 34 „Vahefinantsaruandlus”, nagu see on vastu võetud Euroopa Liidu poolt. Aruanne ei sisalda kogu informatsiooni, mis tuleb esitada täielikus raamatupidamise aastaaruandes, mistõttu tuleb seda lugeda koos Kontserni 31. detsembril 2011 lõppenud majandusaasta auditeeritud konsolideeritud raamatupidamise aastaaruandega.

Kontsern on käesoleva lühendatud konsolideeritud raamatupidamise vahearuaude koostamisel rakendanud samu arvestuspõhimõtteid, mida rakendas 31. detsembril 2011 lõppenud majandusaasta konsolideeritud raamatupidamise aastaaruande koostamisel.

Lisa 2 Tegevuse sesoonsus

Tulenevalt hasartmänguturu kergest sesoonsusest on teise poolaasta tulud suuremad kui esimeses poolaastas. 31. detsembril 2011 lõppenud aruandlusperioodil moodustasid esimese poolaasta jätkuvate tegevusvaldkondade hasartmängutulud kokku 47% ning teise poolaasta hasartmängutulud kokku 53% kogu aasta hasartmängutuludest.

Lisa 3 Lõpetatud tegevusvaldkonnad

Olympic Entertainment Group AS sõlmis 30. aprillil 2011 aktsiate müügilepingu, millega müüdi osalused kõigis kolmes Rumeenia tütarettevõtjas Olympic Casino Bucharest S.R.L., Muntenia Food and Beverage S.R.L. ja Olympic Exchange S.R.L. Iisraeli ettevõtjale. Seisuga 30. juuni 2011 on Rumeenia tütarettevõtete aktsiad registreeritud ostjale.

Käesolevas vahearuanandes on Rumeenia segmenti kajastatud lõpetatud tegevusvaldkonnana.

Lõpetatud tegevusvaldkonna konsolideeritud kasumiaruanne

	II kv 2012	II kv 2011	6 k 2012	6 k 2011
Hasartmängutulud	0	11	0	844
Müügitulud	0	0	0	110
Muud äritulud	0	0	0	15
Äritulud kokku	0	11	0	969
Kaubad, toore, materjal ja teenused	0	0	0	-38
Mitmesugused tegevuskulud	0	-188	0	-846
Tööjõu kulud	0	-67	0	-688
Põhivara kulum ja väärtuse langus	0	0	0	-255
Muud ärikulud	0	878	0	-6
Ärikulud kokku	0	623	0	-1 833
Ärikasum (-kahjum)	0	634	0	-864
Kasum valuutakursi muutustest	0	1	0	10
Finantstulud kokku	0	1	0	10
Kasum (-kahjum) enne tulumaksu	0	635	0	-854
Tulumaksukulu	0	-1	0	-51
Lõpetatud tegevusvaldkondade perioodi tulumaksu järgne kasum (kahjum)	0	634	0	-905
Kahjum lõpetatud tegevusvaldkonna varade ja kohustuste ümberhindlusest				
Põhivara väärtuse langus	0	0	0	-1 188
Kahjum kohustuste ümberhindamisest	0	0	0	-369
Kokku kahjum varade ja kohustuste ümberhindlusest	0	0	0	-1 557
Lõpetatud tegevusvaldkondade koondkasum (-kahjum)	0	634	0	-2 462

Lõpetatud tegevusvaldkonna konsolideeritud rahavood

	II kv 2012	II kv 2011	6 k 2012	6 k 2011
Rahavood äritegevusest	0	-382	0	-825
Rahavood investeerimistegevusest	0	0	0	-1
Rahavood kokku	0	-382	0	-826
Raha ja raha ekvivalendid perioodi alguses	0	381	0	816
Valuutakursi muutuste mõju	0	1	0	10
Raha ja raha ekvivalendid perioodi lõpus	0	0	0	0

Lisa 4 Kinnisvarainvesteeringud

	Maa	Ehitised	Kokku
Saldo 31.12.2011	1 333	462	1 795
Soetused	0	5	5
Saldo 30.06.2012	1 333	467	1 800

Lisa 5 Materiaalne põhivara

	Maa ja ehitised	Rekonst- ruerimis- väljaminekud	Masinad ja seadmed	Muu materiaalne põhivara	Lõpetamata ehitus	Kokku
Saldo 31.12.2011	42	7 808	10 639	834	431	19 754
Soetused	0	549	1 243	125	1 726	3 643
Müügid	0	0	-104	0	0	-104
Mahakandmised	0	-51	-4	-3	0	-58
Ümberklassifitseerimised	0	202	112	54	-368	0
Amortisatsioonikulu	-3	-1 487	-3 477	-288	0	-5 255
Väärtuse langus	0	0	-100	0	0	-100
Realiseerimata kursivahed	1	64	126	10	-6	195
Saldo 30.06.2012	40	7 085	8 435	732	1 783	18 075

Lisa 6 Immateriaalne põhivara

	Firmaväärtus	Tarkvara ja litsentsid	Kokku
Saldo 31.12.2011	27 055	767	27 822
Soetused	0	76	76
Aruandeperioodi amortisatsioonikulu	0	-154	-154
Realiseerimata kursivahed	363	19	382
Saldo 30.06.2012	27 418	708	28 126

Lisa 7 Võlakohustused

	30.06.2012	31.12.2011
Lühiajalised võlakohustused		
Kapitalirendi kohustuse lühiajaline osa	2	4
Pikaajalise pangalaenu lühiajaline osa	3 109	3 109
Lühiajalised võlakohustused kokku	3 111	3 113
Pikaajalised võlakohustused		
Kapitalirendi kohustuse pikaajaline osa	13	13
Pikaajalise pangalaenu pikaajaline osa	1 554	3 109
Muud võlakohustused	15	14
Pikaajalised võlakohustused kokku	1 582	3 136
Võlakohustused kokku	4 693	6 249

Lisa 8 Omakapital

27. juulil 2012 kanti äriregistrisse Olympic Entertainment Group AS-i aktsiakapitali vähendamine 19. aprillil 2012 toimunud aktsionäride üldkoosoleku otsuse alusel, kus otsustati vähendada Aktsiaseltsi aktsiakapitali kokku 21 186 130,70 euro võrra, summalt 81 717 932,70 eurot summani 60 531 802 eurot. Aktsiakapitali vähendatakse aktsiate arvestusliku väärtuse vähendamise teel 0,54-lt eurolt 0,40-ne euroni, aktsiate arv jääb samaks (s.o. 151 329 505). Aktsiakapitali vähendamine summas 15 132 950,50 eurot (0.10 eurot aktsia kohta) makstakse välja aktsionäridele 29. oktoobril 2012. Aktsiakapitali vähendamisel summas 6 053 180,20 eurot väljamakseid ei tehta ning selle arvelt kaetakse akumulieeritud kahjumit.

27. mail 2011 kanti äriregistrisse Olympic Entertainment Group AS-i aktsiakapitali ümberarvestamine eurodesse ja vähendamine 5. mail 2011. aastal toimunud aktsionäride üldkoosoleku otsuste alusel. Ettevõtte registreeritud aktsiakapital oli 1 513 295 050 Eesti krooni (96 717 181 eurot) ning uueks ümberarvestatud ja vähendatud suuruseks sai 90 797 703 eurot, mis on jagatud 151 329 505 lihtaktsiaks nimiväärtusega 0,6 eurot. 18. augustil 2011 kanti äriregistrisse Olympic Entertainment Group AS-i aktsiakapitali teine vähendamine 5. mail 2011. aastal toimunud aktsionäride üldkoosoleku otsuste alusel aktsiate arvestusliku väärtuse vähendamise teel. Uueks aktsiakapitali suuruseks on 81 717 932,70 eurot, mis on jagatud 151 329 505 lihtaktsiaks, mille arvestuslik väärtus on 0,54 eurot.

Esimene väljamakse aktsionäridele seoses aktsia nimiväärtuse vähendamisest tulenenud väljamaksetest toimus 29. augustil 2011 summas 5 919 478,35 eurot ning teise osa väljamakse toimus 21. novembril 2011 summas 9 079 770,30 eurot.

Puhaskasum aktsia kohta

	II kv 2012	II kv 2011	6 k 2012	6 k 2011
Aruandeperioodi puhaskasum	5 236	4 245	10 359	4 427
Keskmine aktsiate arv (tuhandetes)	151 329	151 329	151 329	151 329
Tava kasum aktsia kohta (euro senti)	3,5	2,8	6,8	2,9
Lahustatud kasum aktsia kohta (euro senti)	3,5	2,8	6,8	2,9

Tava puhaskasum aktsia kohta leitakse jagades emaettevõtte aktsionäride osa aruandeperioodi puhaskasumist perioodi kaalutud keskmise ringluses oleva aktsiate arvuga. Lahustatud kasumi arvutamisel aktsia kohta on arvesse võetud ka töötajatele antud aktsioptsioone.

2011. aastal sõlmiti optsoonilepingud Olympic Entertainment Group AS-i juhatuse liikmete ning Kontserni võtmetöötajatega. Juhatuse liige saab sõlmitud optsoonilepingu alusel kuni optsooniprogrammi lõpuni märkida kokku kuni 70 000 Olympic Entertainment Group AS-i aktsiat; Kontserni võtmetöötajatega sõlmitud optsoonilepingute alusel märgitavate aktsiate arvud on individuaalselt erinevad. Aktsiate täpne arv, mida iga juhatuse liige ja töötaja saab märkida sõltub Kontserni finantseesmärkide ning iga juhatuse liikme ja töötaja valdkonnaga seotud eesmärkide täitmisest. Optiooni omandajal on õigus märkida aktsiaid alates 1. juulist 2014. Kogu aktsioptsiooniprogrammi lõpptähtjaks on 1. september 2014.

Lisa 9 Segmendiaruandlus

Kontserni segmendid on määratletud lähtuvalt emaettevõtte juhatuse poolt jälgitavatest ja analüüsitavatest aruannetest. Finantstulemusi jälgitakse geograafiliste piirkondade lõikes. Ärisegmenti tulemust hinnatakse kontsernivälise müügitulu ja ärikasumi alusel. Seisuga 30. juuni 2012 osutas Kontsern teenuseid Eestis, Lätis, Leedus, Poolas, Slovakkias ja Valgevenes.

Kõik segmendid saavad enamuse oma tulust hasartmängutehingutest. Lisaks tegeleb Eesti segment hotellindusega. Kontserni segmentide vahelised tehingud on juhtkonna hinnangul toimunud turuhindades ja -tingimustel.

II kv 2012	Eesti	Läti	Leedu	Poola	Slovakkia	Valgevene	Kokku
Segmendi hasartmängutulud	7 354	7 112	4 177	7 030	3 127	825	29 625
Segmendi müügitulu	861	657	289	109	378	60	2 354
Segmentidevahelised müügitulud	-35	-2	0	-1	-1	0	-39
Kontsernivälised müügitulud	8 180	7 767	4 466	7 138	3 504	885	31 940
Kontsernivälised muud äritulud	14	11	2	1	0	11	39
Äritulud kokku	8 194	7 778	4 468	7 139	3 504	896	31 979
Ärikulud kokku	-6 956	-5 032	-3 852	-6 354	-3 287	-574	-26 055
sh. kulum ja väärtuse langus	-716	-577	-408	-599	-304	-63	-2 667
Ärikasum kokku	1 238	2 746	616	785	217	322	5 924
II kv 2011	Eesti	Läti	Leedu	Poola	Slovakkia	Valgevene	Kokku
Segmendi hasartmängutulud	6 508	6 281	4 024	6 346	2 814	728	26 701
Segmendi müügitulu	778	584	320	114	253	54	2 103
Segmentidevahelised müügitulud	-68	0	-3	-2	0	0	-73
Kontsernivälised müügitulud	7 218	6 865	4 341	6 458	3 067	782	28 731
Kontsernivälised muud äritulud	15	1	0	1 973	1	0	1 990
Äritulud kokku	7 233	6 866	4 341	8 431	3 068	782	30 721
Ärikulud kokku	-6 741	-5 046	-3 897	-7 064	-2 565	-928	-26 241
sh. kulum ja väärtuse langus	-997	-841	-484	-835	-266	-182	-3 605
Ärikasum (-kahjum) kokku	492	1 820	444	1 367	503	-146	4 480
6 kuud 2012	Eesti	Läti	Leedu	Poola	Slovakkia	Valgevene	Kokku
Segmendi hasartmängutulud	14 298	14 452	8 764	13 176	7 070	1 461	59 221
Segmendi müügitulu	1 553	1 295	596	201	690	114	4 449
Segmentidevahelised müügitulud	-57	-4	0	-1	-1	0	-63
Kontsernivälised müügitulud	15 794	15 743	9 360	13 376	7 759	1 575	63 607
Kontsernivälised muud äritulud	262	133	21	78	0	29	523
Äritulud kokku	16 056	15 876	9 381	13 454	7 759	1 604	64 130
Ärikulud kokku	-13 738	-10 229	-8 059	-12 498	-6 745	-1 140	-52 409
sh. kulum ja väärtuse langus	-1 471	-1 234	-823	-1 314	-585	-140	-5 567
Ärikasum kokku	2 318	5 647	1 322	956	1 014	464	11 721
6 kuud 2011	Eesti	Läti	Leedu	Poola	Slovakkia	Valgevene	Kokku
Segmendi hasartmängutulud	12 429	12 162	8 160	13 726	5 025	1 548	53 050
Segmendi müügitulu	1 383	1 114	604	257	474	112	3 944
Segmentidevahelised müügitulud	-103	0	-8	-2	0	0	-113
Kontsernivälised müügitulud	13 709	13 276	8 756	13 981	5 499	1 660	56 881
Kontsernivälised muud äritulud	1 974	11	41	1 984	1	0	4 011
Äritulud kokku	15 683	13 287	8 797	15 965	5 500	1 660	60 892
Ärikulud kokku	-13 367	-10 033	-7 987	-14 718	-4 872	-1 746	-52 723
sh. kulum ja väärtuse langus	-2 025	-1 795	-1 007	-2 056	-514	-394	-7 791
Ärikasum (-kahjum) kokku	2 316	3 254	810	1 247	628	-86	8 169

Lisa 10 Tehingud seotud osapooltega

Konsolideeritud vahearuande koostamisel on loetud seotud osapoolteks:

- a) olulist mõju omavaid aktsionäre;
- b) juhtkonna võtmeisikuid (Kontserni kuuluvate ettevõtjate juhatuse ja nõukogu liikmed);
- c) eespool loetletud isikute lähisugulasi ja nendega seotud ettevõtteid.

<u>Kaupade ja teenuste ostud</u>	<u>6 k 2012</u>	<u>6 k 2011</u>
Olulist mõju omavad aktsionärid	35	37
Kokku	35	37

Nõuete ja kohustuste saldod seotud osapooltega seisuga 30.06.2012 ja 31.12.2011 puuduvad.

Kontserni kuuluvate kõikide ettevõtjate juhatuse liikmetele arvestati 2012. aasta 1. poolaasta eest hüvitisi koos sotsiaalmaksudega 466 tuhat eurot (2011. aasta 1. poolaasta eest 361 tuhat eurot) ja nõukogu liikmetele 78 tuhat eurot (2011. aasta 1. poolaasta eest 78 tuhat eurot).