

# Olympic Entertainment Group AS

## 2012. aasta I kvartali konsolideeritud raamatupidamise vahearuanne (auditeerimata)

Aruandeperioodi algus	1. jaanuar 2012
Aruandeperioodi lõpp	31. märts 2012
Ärinimi	Olympic Entertainment Group AS
Äriregistri kood	10592898
Aadress	Pronksi 19, Tallinn 10124
Telefon	+372 667 1250
Faks	+372 667 1270
E-post	info@oc.eu
Veebilehekülg	<a href="http://www.olympic-casino.com">www.olympic-casino.com</a>
Põhitegevusala	Hasartmängude korraldamine
Audiitor	AS PricewaterhouseCoopers

## Sisukord

Kontserni lühitutvustus .....	3
Juhtkonna deklaratsioon .....	5
Juhatuse tegevusaruanne .....	6
Ülevaade majandustegevusest .....	6
Peamiste riskide kirjeldus .....	9
Juhatus ja nõukogu .....	10
Olympic Entertainment Group AS aktsiad .....	11
Raamatupidamise vahearuanne.....	13
Konsolideeritud finantsseisundi aruanne .....	13
Konsolideeritud koondkasumiaruanne .....	14
Konsolideeritud rahavoogude aruanne .....	15
Konsolideeritud omakapitali muutuste aruanne .....	16
Konsolideeritud raamatupidamise vahearuande lisad.....	17
Lisa 1 Kokkuvõtte olulisematest arvestusprintsiipidest .....	17
Lisa 2 Tegevuse sesoonsus .....	17
Lisa 3 Lõpetatud tegevusvaldkonnad .....	18
Lisa 4 Kinnisvarainvesteeringud .....	19
Lisa 5 Materiaalne põhivara .....	19
Lisa 6 Immateriaalne põhivara .....	19
Lisa 7 Võlakohustused .....	19
Lisa 8 Omakapital .....	20
Lisa 9 Segmendiaruandlus .....	21
Lisa 10 Tehingud seotud osapooltega .....	21

## Kontserni lühituvustus

Olympic Entertainment Group AS ja tema tütarettevõtted (edaspidi „Kontsern”) on juhtiv hasartmänguteenuste osutaja Balti riikides (Eestis, Lätis ja Leedus) ning opereerib kasiinosid Poolas, Slovakkias ja Valgevenes.

Olympic Entertainment Group AS on kontserni põhivaldusühing, mille kaudu toimub Kontserni tegevuse strateegiline juhtimine ja finantseerimine. Kohalike kasiinode tegevust juhivad kohalikud tütarettevõtted, mille hulka kuuluvad Olympic Casino Eesti AS Eestis, Olympic Casino Latvia SIA Lätis, Olympic Casino Group Baltija UAB Leedus, Casino Polonia-Wroclaw Sp. Z.o.o. Poolas, Olympic Casino Slovakia S.r.o. Slovakkias ja Olympic Casino Bel IP Valgevenes. Eestis, Lätis, Leedus ja Slovakkias on Kontserni kõrvaltegevused, hotelli opereerimine Tallinnas ja kasiinobaaride majandamine, kasiinotegevusest eraldatud ning neid teostavad vastavad spetsialiseerunud juriidilised isikud. Kontserni kasiinoettevõtted tegutsevad suuremas osas kaubamärgi Olympic Casino all.

Kontserni kuuluvad ettevõtted:

	Riik	Osalus 31.03.2012	Osalus 31.12.2011	Tegevusala
Olympic Casino Eesti AS	Eesti	95%	95%	Hasartmängude korraldamine
Kungla Investeeringu AS	Eesti	100%	100%	Hotelli teenused, toitlustamine
Kesklinna Hotelli OÜ	Eesti	97,5%	97,5%	Hotelli teenused
Nordic Gaming OÜ	Eesti	100%	100%	Valdustegevus
Fortuna Travel OÜ	Eesti	95%	95%	Kasiinoturismi arendamine
Kasiino.ee OÜ	Eesti	100%	100%	Internetilahenduste teenused
Olympic Casino Latvia SIA	Läti	100%	100%	Hasartmängude korraldamine
Ahti SIA	Läti	100%	100%	Baariteenused
Olympic Casino Group Baltija UAB	Leedu	100%	100%	Hasartmängude korraldamine
Mecom Grupp UAB	Leedu	100%	100%	Baariteenused
Silber Investments Sp. Z o.o.	Poola	100%	100%	Valdustegevus
Baina Investments Sp. Z o.o.	Poola	100%	100%	Valdustegevus
Casino-Polonia Wroclaw Sp. Z o.o.	Poola	80%	80%	Hasartmängude korraldamine
Olympic Casino Slovakia S.r.o	Slovakkia	100%	100%	Hasartmängude korraldamine
Olympic F & B S.r.o.	Slovakkia	100%	100%	Baari teenused
Olympic Casino Bel IP	Valgevene	100%	100%	Hasartmängude korraldamine
Olympic Casino Ukraine TOV	Ukraina	100%	100%	Pankrotis
Alea Private Company	Ukraina	100%	100%	Pankrotis
Eldorado Leisure Company	Ukraina	100%	100%	Pankrotis
Ukraine Leisure Company	Ukraina	100%	100%	Pankrotis

Kontsern opereerib mänguautomaadikasiinosid ja mängulauakasiinosid, samuti kasiinobaare enamikus tütarettevõtete kasiinodes. Seisuga 31. märts 2012 kuulus Kontserni kokku 61 kasiinot, neist Eestis 17, Lätis 21, Leedus 10, Poolas 4, Slovakkias 4 ja Valgevenes 5. Kontsern andis 6 riigis tööd 2 296 töötajale.

Olympic Entertainment Group AS aktsiad on noteeritud Tallinna ja Varssavi Börsil (OMX: OEG1T / WSE: OEG).

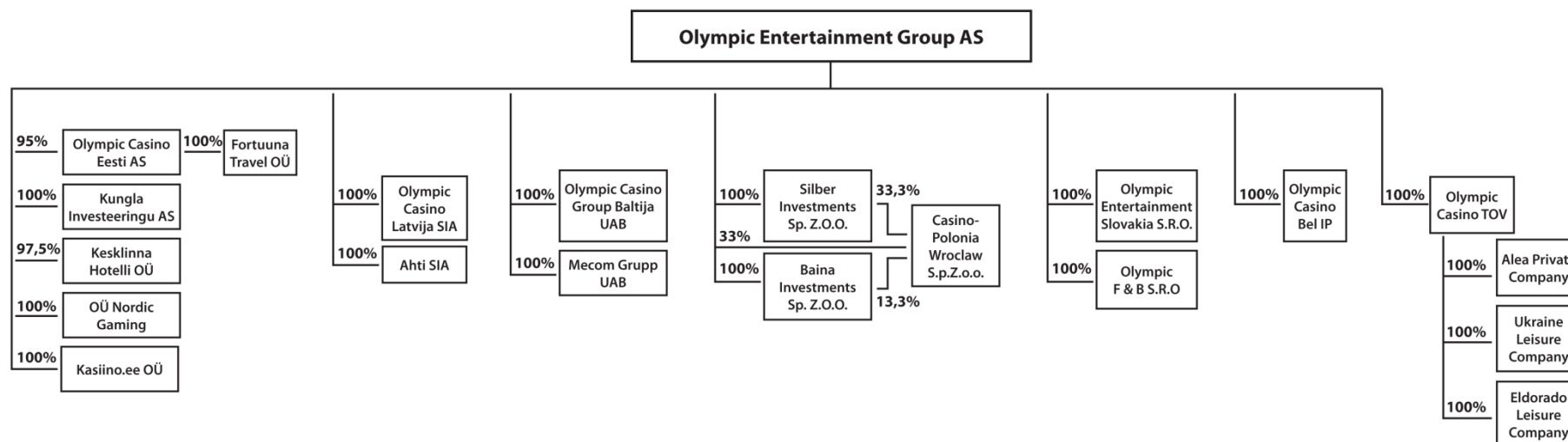
### Visioon

Meie visiooniks on olla parimat teenindust pakkuv globaalne kasiino- ja meelelahutusoperaator.

### Missioon

Pakkuda kvaliteetset ja meelelahutuslikku kasiinoelamust ning nüüdisaegseid hasartmänge aktiivsetele ja head teenindust hindavatele klientidele sõbralikus ja turvalises keskkonnas, domineerides oma hea maine ja tuntusega kõikjal, kus me tegutseme täna ja tulevikus.

## Kontserni struktuur seisuga 31. märts 2012



## Juhtkonna deklaratsioon

Juhtkonna liikmed kinnitavad, et nende parima teadmise kohaselt annab vastavalt kehtivatele raamatupidamise standarditele koostatud raamatupidamise vahearuanne õige ja õiglase ülevaate Olympic Entertainment Group AS-i ja konsolideerimisse kaasatud ettevõtjate kui terviku varadest, kohustustest, finantsseisundist ja kasumist või kahjumist ning tegevusaruanne annab õige ja õiglase ülevaate Olympic Entertainment Group AS-i ja konsolideerimisse kaasatud ettevõtjate kui terviku äritegevuse arengust ja tulemustest ning finantsseisundist ning sisaldab peamiste riskide ja kahtluste kirjeldust.



Madis Jääger  
Juhatusesimees



Meelis Pielberg  
Juhatuseliige



Indrek Jürgenson  
Juhatuseliige

30. aprill 2012

## Juhatuse tegevusaruanne

### Ülevaade majandustegevusest

#### Olulisemad arengud Kontserni tegevuses 2012. aasta 1. kvartali jooksul:

- Kontserni 2012. aasta 1. kvartali konsolideeritud puhaskasum moodustas 5,1 miljonit eurot. 2011. aasta 1. kvartali jooksul teenis Kontsern puhaskasumit 0,2 miljonit eurot.
- Kontserni äritegevuse efektiivsus paranes. Kontsern teenis 2012. aasta 1. kvartalis hasartmängu ja müügitulusid kokku 31,7 miljonit eurot ehk 8,8% rohkem võrreldes 2011. aasta 1. kvartaliga. Opereeritavate kasiinode arv vähenes samal ajal 4, ehk 6,2% võrra.
- 19. aprillil 2012 toimunud aktsionäride üldkoosolekul otsustati vähendada Aktsiaseltsi aktsiakapitali kokku 21 186 130,70 euro võrra, summalt 81 717 932,70 eurot summani 60 531 802 eurot. Aktsiakapitali vähendatakse aktsiate arvestusliku väärtuse vähendamise teel 0,54-lt eurolt 0,40-ne euronit, aktsiate arv jääb samaks (s.o. 151 329 505). Aktsiakapitali vähendamine summas 15 132 950,50 eurot makstakse välja aktsionäridele, vastavalt seaduses ettenähtud tähtaja jooksul. Aktsiakapitali vähendamisel summas 6 053 180,20 eurot väljamakseid ei tehta ning selle arvelt kaetakse eelmiste perioodide kahjumit.

2012. aasta 1. kvartali kokkuvõttes teenis Kontsern konsolideeritud müügitulusid 31,7 miljonit eurot ning äritulusid kokku 32,2 miljonit eurot, mis on 3,3% rohkem kui 2011. aasta 1. kvartali jooksul teenitud 31,1 miljonit eurot kogutulu. Kontserni EBITDA kasvas eelmise aasta 1. kvartali tulemuselt 7,5 miljonit eurot käesoleva aasta 1. kvartali tulemuseni 8,7 miljonit eurot. 2012. aasta 1. kvartali ärikasum moodustas 5,8 miljonit eurot, eelmise aasta sama perioodi ärikasum oli 0,6 miljonit eurot.

Kontserni konsolideeritud äritulud koosnesid 2012. aasta 1. kvartali lõikes 92,1% hasartmängutuludest ja 7,9% muudest tuludest, eelmise aasta 1. kvartalis olid vastavad osakaalud 87,3% ja 12,7%.

Kontsernivälised hasartmängutulud ja müügitulud kokku (tuhandetes eurodes):

	I kv 2012	Muutus	Osakaal	I kv 2011	Osakaal
Eesti	7 614	17,3%	24,0%	6 490	22,3%
Läti	7 976	24,4%	25,2%	6 411	22,0%
Leedu	4 894	10,8%	15,5%	4 415	15,2%
Poola	6 238	-17,1%	19,7%	7 523	25,9%
Slovakkia	4 255	75,0%	13,4%	2 432	8,4%
Valgevene	690	-21,4%	2,2%	878	3,0%
Rumeenia*	0	-100,0%	0,0%	944	3,2%
<b>Kokku</b>	<b>31 667</b>	<b>8,8%</b>	<b>100,0%</b>	<b>29 093</b>	<b>100,0%</b>

\* Rumeenia hasartmängutulused ja müügitulused kajastati kuni kontrolli loovutamise hetkeni uuele omanikule 30.06.2011.

2012. aasta 1. kvartali lõpus oli Kontsernis kokku 61 kasiinot, üldpinnaga 23 418 m<sup>2</sup>. 2011. aasta märtsi lõpus oli Kontserni kasiinode arv 65 ja kasiinode üldpind kokku 24 658 m<sup>2</sup>.

Kasiinode arv segmenditi

	31.03.2012	31.03.2011
Eesti	17	17
Läti	21	21
Leedu	10	11
Poola	4	6
Slovakkia	4	3
Valgevene	5	5
Rumeenia	0	2
<b>Kokku</b>	<b>61</b>	<b>65</b>

Kontserni 2012. aasta 1. kvartali konsolideeritud ärikulud kahanesid võrreldes 2011. aasta 1. kvartali vastavate kuludega kokku 13,6% ehk 4,1 miljoni euro võrra. Kõige enam kahanes võrreldes 2011. aasta 1. kvartaliga põhivara kulum ja väärtuse langus 2,7 miljonit eurot. Kõige enam kasvasid tööjõukulud koos sotsiaalmaksudega 0,3 miljonit eurot, rendikulud 0,2 miljonit eurot ning litsentsitasud ja mängumaksud 0,2 miljonit eurot.

Suurima osa Kontserni ärikuludest moodustasid tööjõukulud koos sotsiaalmaksudega 8,0 miljonit eurot, järgnesid hasartmängumaksude kulud 6,7 miljonit eurot, põhivara kulum ja väärtuse langus 2,9 miljonit eurot, rendikulu 2,3 miljonit eurot ja turunduskulud 2,2 miljonit eurot.

Emaettevõtja osa 2012. aasta 1. kvartali konsolideeritud puhaskasumist oli 5,1 miljonit eurot. 2011. aasta 1. kvartalis oli emaettevõtja osa konsolideeritud puhaskasumist 0,2 miljonit eurot.

### Kontserni põhilised arvnäitajad

(miljonites eurodes)

	<u>I kv 2012</u>	<u>I kv 2011</u>
Äritulud	32,2	31,1
EBITDA	8,7	6,3
Ärikasum	5,8	0,6
Puhaskasum	5,1	0,2
EBITDA marginaal	27,1%	20,1%
Ärirentaablus	18,0%	2,0%
Puhasrentaablus	15,9%	0,6%
ROE	6,4%	0,2%
ROA	4,9%	0,2%
Lühiajalise võlgnevuse kattekordaja	2,2	2,9
Kasiinode arv perioodi lõpus	61	65
Kasiinode pind m <sup>2</sup> perioodi lõpus	23 418	24 658
Mänguautomaatide arv perioodi lõpus	2 446	2 494
Mängulaudade arv perioodi lõpus	183	184

Suhtarvude valemid:

- EBITDA = kasum enne finants-, maksu- ning põhivara kulumi ja -väärtuse languse kulusid
- Ärikasum = kasum enne finants- ja maksukulusid
- Puhaskasum = aruandeperioodi puhaskasum enne mittekontrollivat osalust
- EBITDA marginaal = EBITDA / äritulud
- Ärirentaablus = ärikasum / äritulud
- Puhasrentaablus = puhaskasum / äritulud
- ROE = puhaskasum / keskmine emaettevõtte omanikele kuuluv omakapital kokku
- ROA = puhaskasum / keskmised varad kokku
- Lühiajalise võlgnevuse kattekordaja = käibevara / lühiajalised kohustused

## Ülevaade turgude lõikes

### Eesti segment

2012. aasta 1. kvartali lõikes moodustasid Eesti segmendi kontsernivälised äritulud kokku 7,9 miljonit eurot, millest hasartmängutulud moodustasid 6,9 miljonit eurot ja muud tulud 1,0 miljonit eurot. Eesti segmendi kontsernivälised äritulud kahanesid võrreldes eelmise aasta 1. kvartaliga 6,9% (kuigi kontsernivälised müügitulud kasvasid 17,3%). Olympic Casino Eesti AS turuosa Eesti hasartmänguturul oli 2012. aasta 1. kvartali lõpus 54% ning 2011. aasta 1. kvartali lõpus oli Olympic Casino Eesti AS turuosa 54%. Kogu hasartmänguturg kasvas Eestis 2012. aasta 1. kvartali lõikes võrreldes 2011. aasta 1. kvartaliga 16,6%.

Eesti segmendi 2012. aasta 1. kvartali EBITDAks kujunes 1,8 miljonit eurot ja ärikasumiks kujunes 1,1 miljonit eurot. 2011. aasta 1. kvartalis teenis Eesti segment EBITDA-t 2,9 miljonit eurot ja ärikasumit 1,8 miljonit eurot.

2012. aasta 1. kvartali lõpus tegutses Eestis kokku 17 Olympic kasiinot, milles oli kokku 699 mänguautomaati ja 21 mängulauda.

### Läti segment

2012. aasta 1. kvartali lõikes moodustasid Läti segmendi kontsernivälised äritulud kokku 8,1 miljonit eurot, millest hasartmängutulud moodustasid 7,3 miljonit eurot ning muud tulud 0,8 miljonit eurot. Läti segmendi kontsernivälised äritulud kasvasid võrreldes eelmise aasta 1. kvartaliga 26,1%. Olympic Casino Latvia SIA turuosa Läti hasartmänguturul oli 2012. aasta 1. kvartali lõpus 21% ning 2011. aasta 1. kvartali lõpus oli Olympic Casino Latvia SIA turuosa 20%. Kogu hasartmänguturg kasvas Lätis 2012. aasta 1. kvartali lõikes võrreldes 2011. aasta 1. kvartaliga 23,8%.

Läti segmendi 2012. aasta 1. kvartali EBITDAks kujunes 3,6 miljonit eurot ja ärikasumiks kujunes 2,9 miljonit eurot. 2011. aasta 1. kvartalis teenis Läti segment EBITDA-t 2,4 miljonit eurot ja ärikasumit 1,4 miljonit eurot.

2012. aasta lõpus tegutses Lätis kokku 21 Olympic kasiinot, milles oli kokku 646 mänguautomaati ja 25 mängulauda.

### Leedu segment

2012. aasta 1. kvartali lõikes moodustasid Leedu segmendi kontsernivälised äritulud kokku 4,9 miljonit eurot, millest hasartmängutulud moodustasid 4,6 miljonit eurot ning muud tulud 0,3 miljonit eurot. Leedu segmendi kontsernivälised äritulud kasvasid võrreldes eelmise aasta 1. kvartaliga 10,2%. Olympic Casino Group Baltija UAB turuosa Leedu hasartmänguturul oli 2012. aasta 1. kvartali lõpus 68% ning 2011. aasta 1. kvartali lõpus oli Olympic Casino Group Baltija UAB turuosa 73%. Kogu hasartmänguturg kasvas Leedus 2012. aasta 1. kvartali lõikes võrreldes eelmise aasta 1. kvartaliga 13,6%.

Leedu segmendi 2012. aasta 1. kvartali EBITDAks kujunes 1,1 miljonit eurot ja ärikasumiks kujunes 0,7 miljonit eurot. 2011. aasta 1. kvartalis teenis Leedu segment EBITDA-t 0,9 miljonit eurot ja ärikasumit 0,4 miljonit eurot.

2012. aasta 1. kvartali lõpus tegutses Leedus kokku 10 Olympic kasiinot, milles oli kokku 350 mänguautomaati ja 52 mängulauda.

### Poola segment

2012. aasta 1. kvartali lõikes teenis Poola segment kontserniväliseid äritulusid kokku 6,3 miljonit eurot, millest hasartmängutulud moodustasid 6,1 miljonit eurot ning muud tulud 0,2 miljonit eurot. Poola segmendi kontsernivälised äritulud kahanesid võrreldes eelmise aasta 1. kvartaliga 16,2%.

Poola segmendi 2012. aasta 1. kvartali EBITDAks kujunes 0,9 miljonit eurot ja ärikasumiks kujunes 0,2 miljonit eurot. 2011. aasta 1. kvartalis teenis Poola segment EBITDA-t 1,1 miljonit eurot ja ärikahjumit 0,1 miljonit eurot.

2012. aasta 1. kvartali lõpus tegutses Poolas kokku 4 Olympic kasiinot, milles oli kokku 307 mänguautomaati ja 41 mängulauda.

### Slovakkia segment

2012. aasta 1. kvartali lõikes moodustasid Slovakkia segmendi kontsernivälised äritulud kokku 4,3 miljonit eurot, millest hasartmängutulud moodustasid 3,9 miljonit eurot ning muud tulud 0,4 miljonit eurot. Slovakkia segmendi kontsernivälised äritulud kasvasid võrreldes eelmise aasta 1. kvartaliga 75,0%.

Slovakkia segmendi 2011. aasta 1. kvartali EBITDAks kujunes 1,1 miljonit eurot ja ärikasumiks kujunes 0,8 miljonit eurot. 2011. aasta 1. kvartalis teenis Slovakkia segment EBITDA-t 0,4 miljonit eurot ja ärikasumit 0,1 miljonit eurot.

2012. aasta 1. kvartali lõpus tegutses Slovakkias kokku 4 Olympic kasiinot, milles oli kokku 216 mänguautomaati ja 44 mängulauda.



**Valgevene segment**

Valgevene segmenti käsitletakse käesolevas vahearuanandes kui hüperinflatsioonilist majandust, millele rakenduvad IAS 29 arvestuspõhimõtted.

2012. aasta 1. kvartalis teenis Valgevene segment kontsernivälised äritulud kokku 0,7 miljonit eurot, millest hasartmängutulud moodustasid 0,6 miljonit eurot ning muud tulud 0,1 miljonit eurot. Valgevene segmenti kontsernivälised äritulud kahanesid võrreldes eelmise aasta 1. kvartaliga 19,5%.

Valgevene segmenti 2012. aasta 1. kvartali EBITDAks kujunes 0,2 miljonit eurot ja ärikasumiks kujunes 0,1 miljonit eurot. 2011. aasta 1. kvartalis teenis Valgevene segment EBITDA-t 0,3 miljonit eurot ja ärikasumit 0,1 miljonit eurot.

2012. aasta 1. kvartali lõpus tegutses Valgevenes kokku 5 Olympic kasiinot, milles oli kokku 228 mänguautomaati.

**Rumeenia segment**

Olympic Entertainment Group AS sõlmis 30. aprillil 2011 aktsiate müügilepingu, millega müüdi osalused kõigis kolmes Rumeenia tütarettevõtjas Olympic Casino Bucharest S.R.L., Muntenia Food and Beverage S.R.L. ja Olympic Exchange S.R.L. Iisraeli ettevõtjale. Seisuga 30. juuni 2011 on Rumeenia tütarettevõtete aktsiad registreeritud ostjale.

**Finantsseisund**

Seisuga 31.03.2012 oli Kontserni konsolideeritud bilansimaht 107,0 miljonit eurot ning seisuga 31.12.2011 oli Kontserni konsolideeritud bilansimaht 101,0 miljonit eurot. Bilansimaht kasvas 2012. aasta 1. kvartali jooksul 5,9%.

Käibevarad moodustasid varadest 53,6 miljonit eurot ehk 50,1% kogu varadest ja põhivarad 53,4 miljonit eurot ehk 49,9% bilansimahust. Kohustused moodustasid bilansipäeval kokku 19,0 miljonit eurot ning omakapital 87,9 miljonit eurot. Kontserni kohustustest suurema osa moodustavad laenukohustused 5,5 miljonit eurot, maksukohustused 4,9 miljonit eurot ja kohustused töövõtjatele 3,2 miljonit eurot.

**Investeeringud**

Kontsern investeeris 2012. aasta 1. kvartali jooksul materiaalsesse põhivarasse 1,4 miljonit eurot, millest 1,0 miljonit eurot investeeriti kasiinode ehitusse ja rekonstrueerimisse ning 0,4 eurot mänguseadmetesse.

2011. aasta 1. kvartali jooksul investeeriti materiaalsesse põhivarasse kokku 0,4 miljonit eurot.

**Rahavood**

Kontserni äritegevuse rahavood 2012. aasta 1. kvartalis olid 8,3 miljonit eurot. Investeermistegevuse rahavood moodustasid 1,6 miljonit eurot ja finantseerimistegevuse rahavood -0,8 miljonit eurot. Netorahavood kokku moodustasid 9,2 miljonit eurot.

Kontserni äritegevuse rahavood 2011. aasta 1. kvartalis olid 7,3 miljonit eurot. Investeermistegevuse rahavood moodustasid -0,5 miljonit eurot ja finantseerimistegevuse rahavood -0,8 miljonit eurot. Netorahavood kokku moodustasid 6,0 miljonit eurot.

**Personal**

Seisuga 31.03.2012 andis Kontsern tööd 2 296 inimesele (31.12.2011: 2 336). Eesti ettevõtetes töötas 2012. aasta 1. kvartali lõpus 520, Lätis 475, Leedus 603, Poolas 375, Slovakkias 222 ja Valgevenes 101.

2012. aasta 1. kvartalis arvestati Kontsernis töötajatele töötasusid koos sotsiaalmaksudega kokku 8,0 miljonit eurot, möödunud aastal 7,8 miljonit eurot. Kontserni kuuluvate kõikide ettevõtjate juhatuse liikmetele arvestati 2012. aasta 1. kvartalis hüvitisi koos sotsiaalmaksudega 0,17 miljonit eurot (2011: 0,15 miljonit eurot) ja nõukogu liikmetele 0,04 miljonit eurot (2011: 0,04 miljonit eurot).

**Peamiste riskide kirjeldus**

Kontserni riskijuhtimise poliitika lähtub regulatiivsete organite poolt seatud nõuetest, üldiselt aktsepteeritud tavadest ning Kontserni sisemistest reeglitest. Kontsern lähtub põhimõttest juhtida riskide võtmist viisil, mis tagab optimaalse riski ja tulu suhte. Kontserni riskijuhtimise käigus defineeritakse kõik potentsiaalsed riskid, nende mõõtmine ja kontroll ning koostatakse tegevuskava riskide vähendamiseks, kindlustades seejuures Kontserni finants- ja muude strateegiliste eesmärkide saavutamise.

**Äririskid**

Kontserni enim mõjutavaks faktoriks on tegevusturgude makromajanduslik areng ning sellega kaasnevad muudatused klientide tarbimisharjumustes. Riski maandamiseks jälgib ja analüüsib Kontsern turgude üldist arengut ning konkurentide tegevust, mille tulemusena korrigeerib Kontsern vajadusel operatsioonilisi, sealhulgas turunduslikke tegevusi. Hasartmängu sektor tervikuna on oluliselt mõjutatav regulatiivsetest muudatustest ning riikliku ja kohaliku tasandi järelevalve tegevustest. Kontserni hinnangul maandab regulatiivset riski esindatus kuues erinevas jurisdiktsioonis.

**Valuutarisk**

Kontsern teenib tulusid Eurodes, Läti lattes, Leedu lattes, Poola zlotides ja Valgevene rublades. Olulisem osa Kontserni kuludest tekib tegevusturgude lõikes nimetatud valuutades. Nimetatud välisvaluutade kursi kõikumised Euro suhtes mõjutavad nii Kontserni äritulusid kui ärikulusid, millega seoses puudub oluline mõju Kontserni ärikasumile.

Kontserni sisesed tehingud toimuvad valdavalt eurodes. Kontserni omakapitali mõjutab Poola zloti ja Valgevene rubla kursi muutus euro suhtes. Valuutariskide juhtimiseks võidakse kasutada nii Kontserni kuuluvate tütarettevõtjate arvestusvaluutasid, USA dollarit (USD), Šveitsi franki (CHF) ja investeerimiskulda (XAU), kui ka eelnimetatud valuutadega seotud tuletisinstrumente. USD, CHF või XAU (sh. vastavate tuletisinstrumentide) turuväärtus kokku ei või ületada 20% omakapitalist viimase auditeeritud Kontserni konsolideeritud bilansi järgi.

Kontserni pangalaen on fikseeritud eurodes ning ei ole valuutariskile avatud.

**Krediidirisk**

Kontserni arveldused klientidega toimuvad olulisel osal koheselt sularahas või maksekaartidega. Kontsern aktsepteerib A ja B krediitireitinguga pankasid, kus hoiustatakse olulisem osa Kontserni rahadest. Kontserni krediidirisk on seotud raha, selle ekvivalentide ja muude finantsvarade positsioonidega.

**Juhatus ja nõukogu**

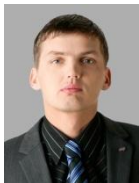
Kuni 31. detsembrini 2011 oli Olympic Entertainment Group AS juhatus kaheliikmeline, kus juhatuse liikmeteks olid Indrek Jürgenson ja Madis Jääger. Alates 1. jaanuarist 2012 on Olympic Entertainment Group AS juhatus kolmeliikmeline, kus juhatuse esimeheks on Madis Jääger ning liikmeteks on Meelis Pielberg ja Indrek Jürgenson. Ettevõtte juhatus on igapäevases juhtimises iseseisev ja lähtub kõikide aktsionäride parimatest huvidest, tagades seeläbi ettevõtte jätkusuutliku arengu vastavalt seatud eesmärkidele ja strateegiale. Samuti tagab ettevõtte juhatus sisekontrolli ja riskijuhtimise protseduuride toimimise ettevõttes. Olympic Entertainment Group AS nõukogu valib juhatuse liikmed kolmeks aastaks.



Madis Jääger – juhatuse esimees ja tegevdirektor alates 2012 (juhatuse liige alates 2010). Madis Jääger on lõpetanud Estonian Business Schooli rahvusvahelise ärijuhtimise majandusarvestuse ja rahanduse suunal *cum laude* 2002. aastal. Madis Jäägerile ei kuulu otse ega läbi tema poolt kontrollitavate ettevõtete kokku ühtegi ettevõtte aktsiat.



Meelis Pielberg – juhatuse liige ja maapealsete kasiinoooperatsioonide juht alates 2012. Meelis Pielberg on lõpetanud Eesti Mereakadeemia 2000. aastal. Meelis Pielbergile kuulub otse ja läbi tema poolt kontrollitavate ettevõtete kokku 29 355 ettevõtte aktsiat.



Indrek Jürgenson – juhatuse liige alates 2009 ja internetikasiino juht alates 2012. Indrek Jürgenson on lõpetanud Tallinna Ülikooli füüsika alal 1998. aastal. Indrek Jürgensonile kuulub otse ja läbi tema poolt kontrollitavate ettevõtete kokku 9 189 ettevõtte aktsiat.

Olympic Entertainment Group AS nõukogu on neljaliikmeline, nõukogu tööd juhib nõukogu esimees Armin Karu, nõukogu liikmeteks on Jaan Korpusov, Liina Linsi ja Peep Vain. Olympic Entertainment Group AS aktsionäride üldkoosolek valib nõukogu liikmed.

- Armin Karu – nõukogu esimees alates 2008. Armin Karu on ettevõtte asutaja, ta on lõpetanud Haaga Instituudi Soomes (rahvusvahelise ärijuhtimise diplom 1998; MBA 2005). Armin Karule kuulub otse ja läbi tema poolt kontrollitavate ettevõtete kokku 69 414 790 ettevõtte aktsiat.
- Jaan Korpusov – nõukogu liige alates 2006. Jaan Korpusov on lõpetanud Tartu Ülikooli ajalooteaduskonna 1985. aastal. Jaan Korpusovile kuulub otse ja läbi tema poolt kontrollitavate ettevõtete kokku 29 211 910 ettevõtte aktsiat.
- Liina Linsi – nõukogu liige alates 2006. Liina Linsi on lõpetanud Tartu Ülikooli (õigusteadus) *cum laude* 1984. aastal. Liina Linsile kuulub otse ja läbi tema poolt kontrollitavate ettevõtete kokku 16 681 ettevõtte aktsiat.
- Peep Vain – nõukogu liige alates 2006. Peep Vain õppis raadiotehnikat Tallinna Polütehnilises Instituudis (1986 – 1987) ja majandust Tartu Ülikoolis (1989 -1990). Ta lõpetas Bentley College'i Massachusetts'is USA turunduse alal *cum laude*. Peep Vainule kuulub otse ja läbi tema poolt kontrollitavate ettevõtete kokku 36 852 ettevõtte aktsiat.

## Olympic Entertainment Group AS aktsiad

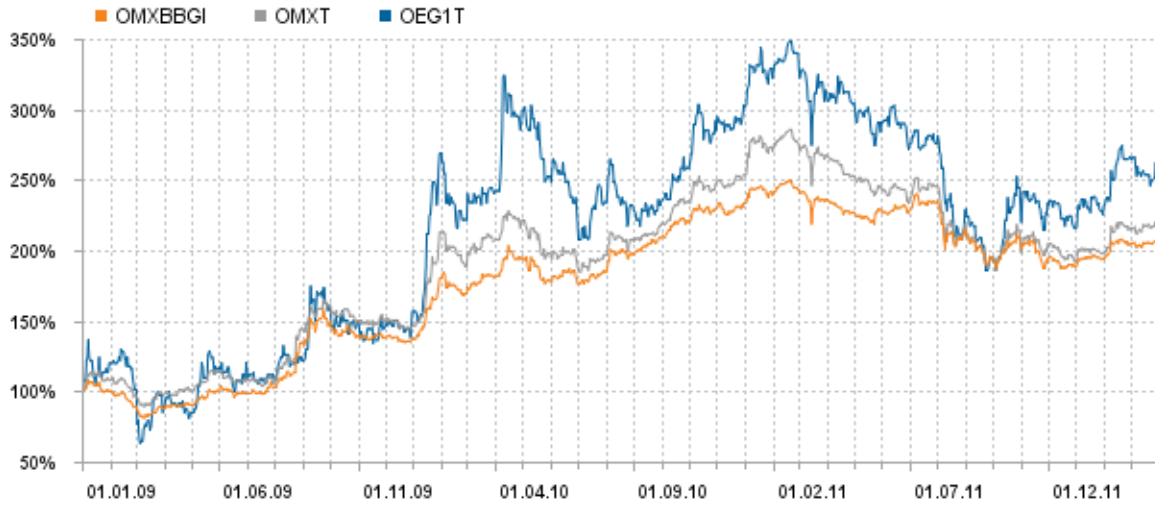
Olympic Entertainment Group AS on noteeritud Tallinna Börsi põhinimekirjas alates 23. oktoobrist 2006. Alates 26. septembrist 2007 kaubeldakse Olympic Entertainment Group AS aktsiatega Varssavi börsil. 27. mail 2011 kanti äriregistrisse Olympic Entertainment Group AS-i aktsiakapitali ümberarvestamine eurodesse ja vähendamine 5. mail 2011. aastal toimunud aktsionäride üldkoosoleku otsuste alusel. Ettevõtte registreeritud aktsiakapital oli 1 513 295 050 Eesti krooni (96 717 181 eurot) ning uueks ümberarvestatud ja vähendatud suuruseks sai 90 797 703 eurot, mis on jagatud 151 329 505 lihtaktsiaks nimiväärtusega 0,6 eurot. 18. augustil 2011 kanti äriregistrisse Olympic Entertainment Group AS-i aktsiakapitali teine vähendamine 5. mail 2011. aastal toimunud aktsionäride üldkoosoleku otsuste alusel aktsiate arvestusliku väärtuse vähendamise teel. Uueks aktsiakapitali suuruseks on 81 717 932,70 eurot, mis on jagatud 151 329 505 lihtaktsiaks, mille arvestuslik väärtus on 0,54 eurot.

ISIN	EE3100084021
Väärtpaberi lühinimi	OEG1T
Market	BALTIC MAIN LIST
Emiteeritud väärtpabereid	151 329 505
Noteeritud väärtpabereid	151 329 505
Noteerimise kuupäev	23.10.2006

Olympic Entertainment Group AS aktsia hinna (EUR) ja tehingute mahtude (tk) dünaamika:



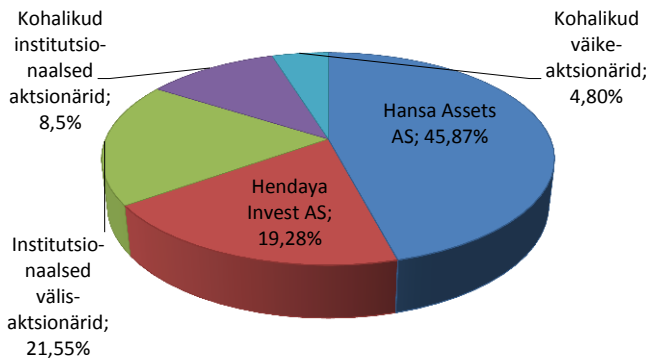
Olympic Entertainment Group AS aktsia võrdlus indeksitega perioodil 01.01.2009-31.03.2012:



Indeks/aktsia	01.01.2009	31.03.2012	+/-%
OMX Baltic Benchmark GI	228,12	470,51	106,26
OMX Tallinn	274,83	602,62	119,27
OEG1T	0,49 EUR	1,29 EUR	163,27

Olympic Entertainment Group AS suurimad aktsionärid seisuga 31. märts 2012:

OÜ HANSA ASSETS	45,87%
OÜ HENDAYA INVEST	19,28%
NORDEA BANK FINLAND PLC, CLIENTS	3,14%
Central Securities Depository of Lithuania	2,82%
Skandinaviska Enskilda Banken Ab Clients	2,29%
CITIBANK (LONDON)/ UBS AG LONDON BRANCH-IPB CLIENT ACCOUNT	2,04%
ING LUXEMBOURG S.A.	1,66%
STATE STREET BANK AND TRUST OMNIBUS ACCOUNT A FUND NO OM01	1,10%
BNYM / ING BANK SLAKSI A/C ING PARASOL	1,07%
FIREBIRD AVRORA FUND, LTD.	1,02%



**Raamatupidamise vahearuanne****Konsolideeritud finantsseisundi aruanne**

	<b>Lisad</b>	<b>31.03.2012</b>	<b>31.12.2011</b>
<b>VARAD</b>			
<b>Käibevara</b>			
Raha ja raha ekvivalendid		42 590	33 413
Finantsinvesteeringud		7 246	9 508
Nõuded ja ettemaksed		2 524	2 606
Ettemakstud tulumaks		286	397
Varud		925	909
<b>Käibevara kokku</b>		<b>53 571</b>	<b>46 833</b>
<b>Põhivara</b>			
Edasilükkunud tulumaksuvara		1 162	1 111
Muud finantsinvesteeringud		2 941	2 937
Muud pikaajalised nõuded		723	712
Kinnisvarainvesteeringud	4	1 795	1 795
Materiaalne põhivara	5	18 469	19 754
Immateriaalne põhivara	6	28 296	27 822
<b>Põhivara kokku</b>		<b>53 386</b>	<b>54 131</b>
<b>VARAD KOKKU</b>		<b>106 957</b>	<b>100 964</b>
<b>KOHUSTUSED JA OMAKAPITAL</b>			
<b>Lühiajalised kohustused</b>			
Võlakohustused	7	3 112	3 113
Võlad ja ettemaksed		10 219	9 870
Tulumaksukohustus		1 572	1 215
Eraldised		1 716	1 881
<b>Lühiajalised kohustused kokku</b>		<b>16 619</b>	<b>16 079</b>
<b>Pikaajalised kohustused</b>			
Edasilükkunud tulumaksukohustus		40	90
Pikaajalised võlakohustused	7	2 360	3 136
<b>Pikaajalised kohustused kokku</b>		<b>2 400</b>	<b>3 226</b>
<b>KOHUSTUSED KOKKU</b>		<b>19 019</b>	<b>19 305</b>
<b>OMAKAPITAL</b>			
Aktsiakapital		81 718	81 718
Ülekurss		14 535	14 535
Kohustuslik reservkapital		2 470	2 470
Muu reserv		80	53
Realiseerimata kursivahed		-908	-1 776
Kogunenud kahjum		-14 808	-19 930
<b>Emettevõtte omanikele kuuluv omakapital kokku</b>		<b>83 087</b>	<b>77 070</b>
Mittekontrolliv osalus		4 851	4 589
<b>OMAKAPITAL KOKKU</b>		<b>87 938</b>	<b>81 659</b>
<b>KOHUSTUSED JA OMAKAPITAL KOKKU</b>		<b>106 957</b>	<b>100 964</b>

**Konsolideeritud koondkasumiaruanne**

	<b>Lisad</b>	<b>I kv 2012</b>	<b>I kv 2011</b>
<b>Jätkuvad tegevusvaldkonnad</b>			
Hasartmängutulud	9	29 596	26 349
Müügitulud	9	2 071	1 800
Muud äritulud	9	484	2 021
<b>Äritulud kokku</b>		<b>32 151</b>	<b>30 170</b>
Kaubad, toore, materjal ja teenused		-664	-635
Mitmesugused tegevuskulud		-14 644	-14 178
Tööjõu kulud		-8 035	-7 156
Põhivara kulum ja väärtuse langus	3;5;6	-2 901	-4 186
Muud ärikulud		-110	-326
<b>Ärikulud kokku</b>		<b>-26 354</b>	<b>-26 481</b>
<b>Ärikasum</b>		<b>5 797</b>	<b>3 689</b>
Intressitulud		74	75
Intressikulud		-55	-126
Kasum (-kahjum) valuutakursi muutustest		-14	16
Muud finantstulud ja -kulud		285	-2
<b>Finantstulud ja -kulud kokku</b>		<b>290</b>	<b>-37</b>
<b>Kasum enne tulumaksu</b>		<b>6 087</b>	<b>3 652</b>
Tulumaksukulu		-703	-353
<b>Jätkuvate tegevusvaldkondade perioodi puhaskasum</b>		<b>5 384</b>	<b>3 299</b>
Lõpetatud tegevusvaldkondade perioodi puhaskahjum	3	0	-3 096
<b>Perioodi puhaskasum</b>		<b>5 384</b>	<b>203</b>
<i>Emaettevõtja osa</i>		<i>5 122</i>	<i>183</i>
<i>Mittekontrolliva osaluse osa</i>		<i>262</i>	<i>20</i>
<b>Muu koondkasum</b>			
Realiseerimata kursivahed			
<i>Jätkuvad tegevusvaldkonnad</i>		<i>868</i>	<i>-329</i>
<i>Lõpetatud tegevusvaldkonnad</i>		<i>0</i>	<i>103</i>
<b>Kokku perioodi koondkasum (-kahjum)</b>		<b>6 252</b>	<b>-23</b>
<i>Emaettevõtja osa</i>		<i>5 990</i>	<i>-43</i>
<i>Mittekontrolliva osaluse osa</i>		<i>262</i>	<i>20</i>
Tava kasum aktsia kohta*	8	3,4	0,1
<i>Jätkuvad tegevusvaldkonnad</i>		<i>3,4</i>	<i>2,2</i>
<i>Lõpetatud tegevusvaldkonnad</i>		<i>0,0</i>	<i>-2,1</i>
Lahustatud kasum aktsia kohta*	8	3,4	0,1
<i>Jätkuvad tegevusvaldkonnad</i>		<i>3,4</i>	<i>2,2</i>
<i>Lõpetatud tegevusvaldkonnad</i>		<i>0,0</i>	<i>-2,1</i>

\* euro sentides

**Konsolideeritud rahavoogude aruanne**

	<b>Lisad</b>	<b>I kv 2012</b>	<b>I kv 2011</b>
<b>Rahavood äritegevusest</b>			
Perioodi puhaskasum		5 384	203
Korrigeerimised:			
Põhivara kulum ja väärtuse langus	3;5;6	2 901	5 629
Põhivara müügi tulem (neto)		-55	145
Tulumaksukulu		703	403
Neto muud finantstulud ja -kulud		-290	28
Muutused käibekapitalis:			
Nõuded ja ettemaksed		-112	1 141
Varud		-16	728
Kohustused ja ettemaksed		293	-795
Makstud intressid		-55	-127
Makstud ettevõtte tulumaks		-445	-8
<b>Rahavood äritegevusest kokku</b>		<b>8 308</b>	<b>7 347</b>
<b>Rahavood investeerimistegevusest</b>			
Materiaalse ja immateriaalse põhivara soetamine		-1 215	-637
Laekunud materiaalse põhivara müügist		139	0
Finantsinvesteeringute soetamine		-91	0
Laekunud finantsinvesteeringute müügist		2 696	0
Laekunud intressid		115	123
<b>Rahavood investeerimistegevusest kokku</b>		<b>1 644</b>	<b>-514</b>
<b>Rahavood finantseerimistegevusest</b>			
Saadud laenude tagasimaksed	7	-777	-777
Kapitalirendi põhiosa maksed		-1	0
<b>Rahavood finantseerimistegevusest kokku</b>		<b>-778</b>	<b>-777</b>
<b>Rahavood kokku</b>		<b>9 174</b>	<b>6 056</b>
Raha ja raha ekvivalendid perioodi alguses		33 413	28 960
Valuutakursi muutuste mõju		3	29
<b>Raha ja raha ekvivalendid perioodi lõpus</b>		<b>42 590</b>	<b>35 045</b>

**Konsolideeritud omakapitali muutuste aruanne**

	Emaettevõtte omanikele kuuluv omakapital								
	Aksiakapital	Ülekurs	Kohustuslik reservkapital	Muu reserv	Realiseeri- mata kursivahed	Kogunenud kahjum	Kokku	Mittekontrolliv osalus	Kokku omakapital
<b>Saldo 31.12.2010</b>	<b>96 717</b>	<b>14 535</b>	<b>2 413</b>	<b>0</b>	<b>740</b>	<b>-33 703</b>	<b>80 702</b>	<b>4 032</b>	<b>84 734</b>
<i>Perioodi puhaskasum</i>	<i>0</i>	<i>0</i>	<i>0</i>	<i>0</i>	<i>0</i>	<i>183</i>	<i>183</i>	<i>20</i>	<i>203</i>
<i>Muu koondkahjum</i>	<i>0</i>	<i>0</i>	<i>0</i>	<i>0</i>	<i>-226</i>	<i>0</i>	<i>-226</i>	<i>0</i>	<i>-226</i>
Kokku perioodi koondkahjum	0	0	0	0	-226	183	-43	20	-23
<b>Saldo 31.03.2011</b>	<b>96 717</b>	<b>14 535</b>	<b>2 413</b>	<b>0</b>	<b>514</b>	<b>-33 520</b>	<b>80 659</b>	<b>4 052</b>	<b>84 711</b>
<b>Saldo 31.12.2011</b>	<b>81 718</b>	<b>14 535</b>	<b>2 470</b>	<b>53</b>	<b>-1 776</b>	<b>-19 930</b>	<b>77 070</b>	<b>4 589</b>	<b>81 659</b>
<i>Perioodi puhaskasum</i>	<i>0</i>	<i>0</i>	<i>0</i>	<i>0</i>	<i>0</i>	<i>5 122</i>	<i>5 122</i>	<i>262</i>	<i>5 384</i>
<i>Muu koondkasum</i>	<i>0</i>	<i>0</i>	<i>0</i>	<i>0</i>	<i>868</i>	<i>0</i>	<i>868</i>	<i>0</i>	<i>868</i>
Kokku perioodi koondkasum	0	0	0	0	868	5 122	5 990	262	6 252
Töötajate optsoonide programm	0	0	0	27	0	0	27	0	27
<b>Saldo 31.03.2012</b>	<b>81 718</b>	<b>14 535</b>	<b>2 470</b>	<b>80</b>	<b>-908</b>	<b>-14 808</b>	<b>83 087</b>	<b>4 851</b>	<b>87 938</b>



## Konsolideeritud raamatupidamise vahearuaude lisad

### Lisa 1 Kokkuvõtte olulisematest arvestusprintsippiidest

Olympic Entertainment Group AS (edaspidi „Ettevõtte”) on 15. novembril 1999 Eestis registreeritud äriühing. Ettevõtte 31. märtsil 2012 lõppenud arvestusperioodi kohta koostatud lühendatud konsolideeritud auditeerimata raamatupidamise vahearuanne hõlmab Ettevõtet ja tema tütaretevõtteid (edaspidi koos „Kontsern”).

Juhatus kiitis käesoleva lühendatud konsolideeritud auditeerimata raamatupidamise vahearuaude avalikustamise heaks 30. aprillil 2012.

Kontserni 31. detsembril 2011 lõppenud majandusaasta auditeeritud konsolideeritud raamatupidamise aastaaruanne on kätte saadav Ettevõtte peakontorist Tallinnas, Pronksi 19 ja ettevõtte koduleheküljelt [www.olympic-casino.com](http://www.olympic-casino.com).

#### Koostamise alused

Käesolev lühendatud konsolideeritud auditeerimata raamatupidamise vahearuanne on kooskõlas rahvusvahelise finantsaruandluse standardiga IAS 34 „Vahefinantsaruandlus”, nagu see on vastu võetud Euroopa Liidu poolt. Aruanne ei sisalda kogu informatsiooni, mis tuleb esitada täielikus raamatupidamise aastaaruandes, mistõttu tuleb seda lugeda koos Kontserni 31. detsembril 2011 lõppenud majandusaasta auditeeritud konsolideeritud raamatupidamise aastaaruandega.

Kontsern on käesoleva lühendatud konsolideeritud raamatupidamise vahearuaude koostamisel rakendanud samu arvestuspõhimõtteid, mida rakendas 31. detsembril 2011 lõppenud majandusaasta konsolideeritud raamatupidamise aastaaruande koostamisel.

### Lisa 2 Tegevuse sesoonsus

Tulenevalt hasartmänguturu kergest sesoonsusest on teise poolaasta tulud suuremad kui esimeses poolaastas. 31. detsembril 2011 lõppenud aruandlusperioodil moodustasid esimese poolaasta jätkuvate tegevusvaldkondade hasartmängutulud kokku 47% ning teise poolaasta hasartmängutulud kokku 53% kogu aasta hasartmängutuludest.

### Lisa 3 Lõpetatud tegevusvaldkonnad

Olympic Entertainment Group AS sõlmis 30. aprillil 2011 aktsiate müügilepingu, millega müüdi osalused kõigis kolmes Rumeenia tütarettevõtjas Olympic Casino Bucharest S.R.L., Muntenia Food and Beverage S.R.L. ja Olympic Exchange S.R.L. Iisraeli ettevõtjale. Seisuga 30. juuni 2011 on Rumeenia tütarettevõtete aktsiad registreeritud ostjale.

Käesolevas vahearuanandes on Rumeenia segmenti kajastatud lõpetatud tegevusvaldkonnana.

#### Lõpetatud tegevusvaldkonna konsolideeritud kasumiaruanne

	<u>I kv 2012</u>	<u>I kv 2011</u>
Hasartmängutulud	0	834
Müügitulud	0	110
Muud äritulud	0	15
<b>Äritulud kokku</b>	<b>0</b>	<b>959</b>
Kaubad, toore, materjal ja teenused	0	-37
Mitmesugused tegevuskulud	0	-659
Tööjõu kulud	0	-621
Põhivara kulum ja väärtuse langus	0	-255
Muud ärikulud	0	-1 254
<b>Ärikulud kokku</b>	<b>0</b>	<b>-2 826</b>
<b>Ärikahjum</b>	<b>0</b>	<b>-1 867</b>
Kasum valuutakursi muutustest	0	9
<b>Finantstulud ja -kulud kokku</b>	<b>0</b>	<b>9</b>
<b>Kahjum enne tulumaksu</b>	<b>0</b>	<b>-1 858</b>
Tulumaksukulu	0	-50
<b>Lõpetatud tegevusvaldkondade perioodi tulumaksu järgne kahjum</b>	<b>0</b>	<b>-1 908</b>
<b>Kahjum lõpetatud tegevusvaldkonna varade ja kohustuste ümberhindlusest</b>		
Põhivara väärtuse langus	0	-1 188
<b>Kokku kahjum varade ja kohustuste ümberhindlusest</b>	<b>0</b>	<b>-1 188</b>
<b>Lõpetatud tegevusvaldkondade koondkahjum</b>	<b>0</b>	<b>-3 096</b>

#### Lõpetatud tegevusvaldkonna konsolideeritud rahavood

	<u>I kv 2012</u>	<u>I kv 2011</u>
Rahavood äritegevusest	0	-443
Rahavood investeerimistegevusest	0	-1
<b>Rahavood kokku</b>	<b>0</b>	<b>-444</b>
Raha ja raha ekvivalendid perioodi alguses	0	816
Valuutakursi muutuste mõju	0	9
<b>Raha ja raha ekvivalendid perioodi lõpus</b>	<b>0</b>	<b>381</b>

**Lisa 4 Kinnisvarainvesteeringud**

	Maa	Ehitised	Kokku
<b>Saldo 31.12.2011</b>	<b>1 333</b>	<b>462</b>	<b>1 795</b>
<b>Saldo 31.03.2012</b>	<b>1 333</b>	<b>462</b>	<b>1 795</b>

**Lisa 5 Materiaalne põhivara**

	Maa ja ehitised	Rekonst- ruerimis- väljaminekud	Masinad ja seadmed	Muu materiaalne põhivara	Lõpetamata ehitus	Kokku
<b>Saldo 31.12.2011</b>	<b>42</b>	<b>7 808</b>	<b>10 639</b>	<b>834</b>	<b>431</b>	<b>19 754</b>
Soetused	0	189	372	12	816	1 389
Müügid	0	0	-104	0	0	-104
Mahakandmised	0	0	-1	-1	0	-2
Ümberklassifitseerimised	0	27	18	1	-46	0
Amortisatsioonikulu	-2	-783	-1 835	-151	0	-2 771
Väärtuse langus	0	0	-50	0	0	-50
Realiseerimata kursivahed	3	79	158	13	0	253
<b>Saldo 31.03.2012</b>	<b>43</b>	<b>7 320</b>	<b>9 197</b>	<b>708</b>	<b>1 201</b>	<b>18 469</b>

**Lisa 6 Immateriaalne põhivara**

	Firmaväärtus	Tarkvara ja litsentsid	Kokku
<b>Saldo 31.12.2011</b>	<b>27 055</b>	<b>767</b>	<b>27 822</b>
Soetused	0	34	34
Aruandeperioodi amortisatsioonikulu	0	-78	-78
Realiseerimata kursivahed	490	28	518
<b>Saldo 31.03.2012</b>	<b>27 545</b>	<b>751</b>	<b>28 296</b>

**Lisa 7 Võlakohustused**

	31.03.2012	31.12.2011
<b>Lühiajalised võlakohustused</b>		
Kapitalirendi kohustuse lühiajaline osa	3	4
Pikaajalise pangalaenu lühiajaline osa	3 109	3 109
<b>Lühiajalised võlakohustused kokku</b>	<b>3 112</b>	<b>3 113</b>
<b>Pikaajalised võlakohustused</b>		
Kapitalirendi kohustuse pikaajaline osa	13	13
Pikaajalise pangalaenu pikaajaline osa	2 332	3 109
Muud võlakohustused	15	14
<b>Pikaajalised võlakohustused kokku</b>	<b>2 360</b>	<b>3 136</b>
<b>Võlakohustused kokku</b>	<b>5 472</b>	<b>6 249</b>

## Lisa 8 Omakapital

19. aprillil 2012. a. toimunud aktsionäride üldkoosolekul otsustati vähendada Aktsiaseltsi aktsiakapitali kokku 21 186 130,70 euro võrra, summalt 81 717 932,70 eurot summani 60 531 802 eurot. Aktsiakapitali vähendatakse aktsiate arvestusliku väärtuse vähendamise teel 0,54-lt eurolt 0,40-ne euroni, aktsiate arv jääb samaks (s.o. 151 329 505). Aktsiakapitali vähendamine summas 15 132 950,50 eurot makstakse välja aktsionäridele, vastavalt seaduses ettenähtud tähtaja jooksul. Aktsiakapitali vähendamisel summas 6 053 180,20 eurot väljamakseid ei tehta ning selle arvelt kaetakse eelmiste perioodide kahjumit.

27. mail 2011 kanti äriregistrisse Olympic Entertainment Group AS-i aktsiakapitali ümberarvestamine eurodesse ja vähendamine 5. mail 2011. aastal toimunud aktsionäride üldkoosoleku otsuste alusel. Ettevõtte registreeritud aktsiakapital oli 1 513 295 050 Eesti krooni (96 717 181 eurot) ning uueks ümberarvestatud ja vähendatud suuruseks sai 90 797 703 eurot, mis on jagatud 151 329 505 lihtaktsiaks nimiväärtusega 0,6 eurot. 18. augustil 2011 kanti äriregistrisse Olympic Entertainment Group AS-i aktsiakapitali teine vähendamine 5. mail 2011. aastal toimunud aktsionäride üldkoosoleku otsuste alusel aktsiate arvestusliku väärtuse vähendamise teel. Uueks aktsiakapitali suuruseks on 81 717 932,70 eurot, mis on jagatud 151 329 505 lihtaktsiaks, mille arvestuslik väärtus on 0,54 eurot.

Esimene väljamakse aktsionäridele seoses aktsia nimiväärtuse vähendamisest tulenenud väljamaksetest toimus 29. augustil 2011 summas 5 919 478,35 eurot ning teise osa väljamakse toimus 21. novembril 2011 summas 9 079 770,30 eurot.

### Puhaskasum aktsia kohta

	<u>I kv 2012</u>	<u>I kv 2011</u>
Aruandeperioodi puhaskasum	5 122	183
Keskmine aktsiate arv (tuhandetes)	151 329	151 329
Tava kasum aktsia kohta (euro senti)	3,4	0,1
Lahustatud kasum aktsia kohta (euro senti)	3,4	0,1

Tava puhaskasum aktsia kohta leitakse jagades emaettevõtte aktsionäride osa aruandeperioodi puhaskasumist perioodi kaalutud keskmise ringluses oleva aktsiate arvuga. Lahustatud kasumi arvutamisel aktsia kohta on arvesse võetud ka töötajatele antud aktsiaoptioone.

2011. aastal sõlmiti optioonilepingud Olympic Entertainment Group AS-i juhatuse liikmete ning Kontserni võtmetöötajatega. Juhatuse liige saab sõlmitud optioonilepingu alusel kuni optiooniprogrammi lõpuni märkida kokku kuni 70 000 Olympic Entertainment Group AS-i aktsiat; Kontserni võtmetöötajatega sõlmitud optioonilepingute alusel märgitavate aktsiate arvud on individuaalselt erinevad. Aktsiate täpne arv, mida iga juhatuse liige ja töötaja saab märkida sõltub Kontserni finantseesmärkide ning iga juhatuse liikme ja töötaja valdkonnaga seotud eesmärkide täitmisest. Optiooni omandajal on õigus märkida aktsiaid alates 1. juulist 2014. Kogu aktsiaoptiooniprogrammi lõpptähtajaks on 1. september 2014.

## Lisa 9 Segmendiaruandlus

Kontserni segmendid on määratletud lähtuvalt emattevõtte juhatuse poolt jälgitavatest ja analüüsitavatest aruannetest. Finantstulemusi jälgitakse geograafiliste piirkondade lõikes. Ärisegmendi tulemust hinnatakse kontsernivälise müügitulu ja ärikasumi alusel. Seisuga 31. märts 2012 osutas Kontsern teenuseid Eestis, Lätis, Leedus, Poolas, Slovakkias ja Valgevenes.

Kõik segmendid saavad enamuse oma tulust hasartmängutehingutest. Lisaks tegeleb Eesti segment hotellindusega. Kontserni segmentide vahelised tehingud on juhtkonna hinnangul toimunud turuhindades ja -tingimustel.

I kv 2012	Eesti	Läti	Leedu	Poola	Slovakkia	Valgevene	Kokku
Segmendi hasartmängutulud	6 944	7 340	4 587	6 146	3 943	636	29 596
Segmendi müügitulu	692	638	307	92	312	54	2 095
Segmentidevahelised müügitulud	-22	-2	0	0	0	0	-24
<b>Kontsernivälised müügitulud</b>	<b>7 614</b>	<b>7 976</b>	<b>4 894</b>	<b>6 238</b>	<b>4 255</b>	<b>690</b>	<b>31 667</b>
Kontsernivälised muud äritulud	248	122	19	77	0	18	484
<b>Äritulud kokku</b>	<b>7 862</b>	<b>8 098</b>	<b>4 913</b>	<b>6 315</b>	<b>4 255</b>	<b>708</b>	<b>32 151</b>
<b>Ärikulud kokku</b>	<b>-6 782</b>	<b>-5 197</b>	<b>-4 207</b>	<b>-6 144</b>	<b>-3 458</b>	<b>-566</b>	<b>-26 354</b>
sh. kulum ja väärtuse langus	-756	-657	-415	-715	-281	-77	-2 901
<b>Ärikasum kokku</b>	<b>1 080</b>	<b>2 901</b>	<b>706</b>	<b>171</b>	<b>797</b>	<b>142</b>	<b>5 797</b>
<b>I kv 2011</b>	<b>Eesti</b>	<b>Läti</b>	<b>Leedu</b>	<b>Poola</b>	<b>Slovakkia</b>	<b>Valgevene</b>	<b>Kokku</b>
Segmendi hasartmängutulud	5 921	5 881	4 136	7 380	2 211	820	26 349
Segmendi müügitulu	604	530	284	143	221	58	1 840
Segmentidevahelised müügitulud	-35	0	-5	0	0	0	-40
<b>Kontsernivälised müügitulud</b>	<b>6 490</b>	<b>6 411</b>	<b>4 415</b>	<b>7 523</b>	<b>2 432</b>	<b>878</b>	<b>28 149</b>
Kontsernivälised muud äritulud	1 959	10	41	11	0	0	2 021
<b>Äritulud kokku</b>	<b>8 449</b>	<b>6 421</b>	<b>4 456</b>	<b>7 534</b>	<b>2 432</b>	<b>878</b>	<b>30 170</b>
<b>Ärikulud kokku</b>	<b>-6 625</b>	<b>-4 987</b>	<b>-4 090</b>	<b>-7 654</b>	<b>-2 307</b>	<b>-818</b>	<b>-26 481</b>
sh. kulum ja väärtuse langus	-1 028	-954	-523	-1 221	-248	-212	-4 186
<b>Ärikasum (-kahjum) kokku</b>	<b>1 824</b>	<b>1 434</b>	<b>366</b>	<b>-120</b>	<b>125</b>	<b>60</b>	<b>3 689</b>

## Lisa 10 Tehingud seotud osapooltega

Konsolideeritud vahearuaude koostamisel on loetud seotud osapoolteks:

- olulist mõju omavaid aktsionäre;
- juhtkonna võtmeisikuid (Kontserni kuuluvate ettevõtjate juhatuse ja nõukogu liikmed);
- eespool loetletud isikute lähisugulasi ja nendega seotud ettevõtteid.

<u>Kaupade ja teenuste ostud</u>	<u>I kv 2012</u>	<u>I kv 2011</u>
Olulist mõju omavad aktsionärid	18	19
<b>Kokku</b>	<b>18</b>	<b>19</b>

Nõuete ja kohustuste saldod seotud osapooltega seisuga 31.03.2012 ja 31.12.2011 puuduvad.

Kontserni kuuluvate kõikide ettevõtjate juhatuse liikmetele arvestati 2012. aasta 1. kvartali eest hüvitisi koos sotsiaalmaksudega 169 tuhat eurot (2011. aasta 1. kvartali eest 153 tuhat eurot) ja nõukogu liikmetele 39 tuhat eurot (2011. aasta 1. kvartali eest 39 tuhat eurot).