

# Olympic Entertainment Group AS

## 2011. aasta I kvartali konsolideeritud raamatupidamise vahearuanne (auditeerimata)

Aruandeperioodi algus	1. jaanuar 2011
Aruandeperioodi lõpp	31. märts 2011
Ärinimi	Olympic Entertainment Group AS
Äriregistri kood	10592898
Aadress	Pronksi 19, Tallinn 10124
Telefon	+372 6 671 250
Faks	+372 6 671 270
E-post	info@oc.eu
Veebilehekülg	<a href="http://www.olympic-casino.com">www.olympic-casino.com</a>
Põhitegevusala	Hasartmängude korraldamine
Audiitor	AS PricewaterhouseCoopers

## Sisukord

Juhatuse tegevusaruanne .....	3
Raamatupidamise vahearuanne.....	11
Konsolideeritud finantsseisundi aruanne .....	11
Konsolideeritud koondkasumiaruanne .....	12
Konsolideeritud rahavoogude aruanne .....	13
Konsolideeritud omakapitali muutuste aruanne .....	14
Konsolideeritud raamatupidamise vahearuande lisad.....	15
Lisa 1 Kokkuvõtte olulisematest arvestusprintsippiidest .....	15
Lisa 2 Kinnisvarainvesteeringud .....	15
Lisa 3 Materiaalne põhivara .....	15
Lisa 4 Immateriaalne põhivara .....	16
Lisa 5 Võlakohustused .....	16
Lisa 6 Omakapital .....	16
Lisa 7 Segmendiaruandlus .....	17
Lisa 8 Tehingud seotud osapooltega .....	17
Lisa 9 Bilansipäeva järgsed sündmused .....	18
Juhatuse allkirjad 2011. aasta 1. kvartali konsolideeritud raamatupidamise vahearuandele.....	19

## Juhatuse tegevusaruanne

### Ettevõtte lühitutvustus

Olympic Entertainment Group AS ja tema tütarettevõtted (edaspidi „Kontsern”) on juhtiv hasartmänguteenuste osutaja Balti riikides (Eestis, Lätis ja Leedus) ning opereerib kasiinosid Poolas, Slovakkias, Valgevenes ja Rumeenias.

Olympic Entertainment Group AS on kontserni põhivaldusühing, mille kaudu toimub Kontserni tegevuse strateegiline juhtimine ja finantseerimine. Kohalike kasiinode tegevust juhivad kohalikud tütarettevõtted, mille hulka kuuluvad Olympic Casino Eesti AS Eestis, Olympic Casino Latvia SIA Lätis, Olympic Casino Group Baltija UAB Leedus, Casino Polonia-Wroclaw Sp. Z.o.o. Poolas, Olympic Casino Slovakia S.r.o. Slovakkias, Olympic Casino Bel IP Valgevenes ja Olympic Casino Bucharest S.r.l. Rumeenias. Eestis, Lätis, Leedus, Slovakkias ja Rumeenias on Kontserni kõrvaltegevused, hotelli opereerimine Tallinnas ja kasiinobaaride majandamine, kasiinotegevusest eraldatud ning neid teostavad vastavad spetsialiseerunud juriidilised isikud. Kontserni kasiinoettevõtted tegutsevad suuremas osas kaubamärgi Olympic Casino all.

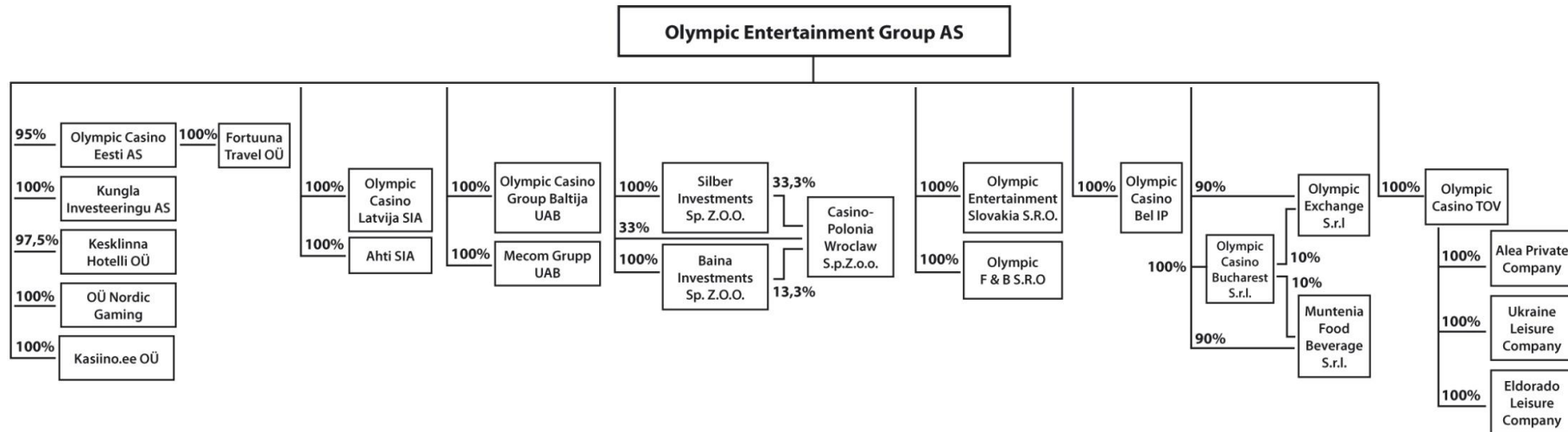
Kontserni kuuluvad ettevõtted:

	Riik	Osalus 31.03.2011	Osalus 31.12.2010	Tegevusala
Olympic Casino Eesti AS	Eesti	95%	95%	Hasartmängude korraldamine
Kungla Investeeringu AS	Eesti	100%	100%	Hotelli teenused, toitlustamine
Kesklinna Hotelli OÜ	Eesti	97,5%	97,5%	Hotelli teenused
Nordic Gaming OÜ	Eesti	100%	100%	Valdustegevus
Fortuna Travel OÜ	Eesti	95%	95%	Kasiinoturismi arendamine
Kasiino.ee OÜ	Eesti	100%	100%	Internetilahenduste teenused
Olympic Casino Latvia SIA	Läti	100%	100%	Hasartmängude korraldamine
Ahti SIA	Läti	100%	100%	Baari teenused
Olympic Casino Group Baltija UAB	Leedu	100%	100%	Hasartmängude korraldamine
Mecom Grupp UAB	Leedu	100%	100%	Baari teenused
Silber Investments Sp. Z o.o.	Poola	100%	100%	Valdustegevus
Baina Investments Sp. Z o.o.	Poola	100%	100%	Valdustegevus
Casino-Polonia Wroclaw Sp.Z.o.o.	Poola	80%	80%	Hasartmängude korraldamine
Olympic Casino Slovakia S.r.o	Slovakkia	100%	100%	Hasartmängude korraldamine
Olympic F & B S.r.o.	Slovakkia	100%	100%	Baari teenused
Olympic Casino Bel IP	Valgevene	100%	100%	Hasartmängude korraldamine
Olympic Casino Bucharest S.r.l.	Rumeenia	100%	100%	Hasartmängude korraldamine
Muntenia Food Beverage S.r.l	Rumeenia	100%	100%	Baari teenused
Olympic Exchange S.r.l	Rumeenia	100%	100%	Valuutavahetus
Olympic Casino Ukraine TOV	Ukraina	100%	100%	Pankrotis
Alea Private Company	Ukraina	100%	100%	Pankrotis
Eldorado Leisure Company	Ukraina	100%	100%	Pankrotis
Ukraine Leisure Company	Ukraina	100%	100%	Pankrotis

Kontsern opereerib mänguautomaadikasiinosid ja mängulauakasiinosid, samuti kasiinobaare enamikus tütarettevõtete kasiinodes. Seisuga 31. märts 2011 kuulus Kontserni kokku 65 kasiinot, neist Eestis 17, Lätis 21, Leedus 11, Poolas 6, Slovakkias 3, Valgevenes 5 ja Rumeenias 2. Kontsern andis 7 riigis tööd 2 156 töötajale.

Olympic Entertainment Group AS aktsiad on noteeritud Tallinna ja Varssavi Börsil (OMX: OEG1T / WSE: OEG).

Kontserni struktuur seisuga 31. märts 2011



**Kontserni põhilised arvnäitajad**

Jätkuvad ja lõpetatud tegevusvaldkonnad kokku (miljonites eurodes)

	I kv 2011	I kv 2010
Äritulud	31,1	26,3
EBITDA	6,3	4,4
Ärikasum	0,6	0,1
Puhaskasum / (-kahjum)	0,2	-0,3
EBITDA marginaal	20,1%	16,7%
Ärirentaablus	2,0%	0,4%
Puhasrentaablus	0,6%	-1,1%
Omakapitali suhtarv	78,7%	73,9%
Kasiinode arv perioodi lõpus	65	67
Kasiinode pind m <sup>2</sup> perioodi lõpus	24 658	26 221
Mänguautomaatide arv perioodi lõpus	2 494	2 511
Mängulaudade arv perioodi lõpus	184	200

Suhtarvude valemid:

o EBITDA = kasum enne finants-, maksu- ning põhivara kulumi ja -väärtuse languse kulusid

o Ärikasum = kasum enne finants- ja maksukulusid

o Puhaskasum = aruandeperioodi puhaskasum enne mittekontrollivat osalust

o EBITDA marginaal = EBITDA / Äritulud

o Ärirentaablus = Ärikasum / Äritulud

o Puhasrentaablus = Puhaskasum / Äritulud

o Omakapitali suhtarv = Omakapital / Varad kokku

**Olulisemad arengud Kontserni tegevuses 2011. aasta 1. kvartalis:**

- Kontsern lõpetas 1. kvartalit puhaskasumiga – konsolideeritud puhaskasum peale tulumaksu moodustas 2011. aasta 1. kvartali kokkuvõttes 0,2 miljonit eurot. 2010. aasta 1. kvartali jooksul teenis Kontsern puhaskahjumit 0,3 miljonit eurot.
- Kontserni äritegevuse efektiivsus paranes. Kontsern teenis 2011. aasta 1. kvartalis äritulusid 31,1 miljonit eurot ehk 18,3% rohkem võrreldes 2010. aasta 1. kvartali ärituludega. Opereeritavate kasiinode arv vähenes samade perioodide võrdluses 2 kasiino ehk 3% võrra.
- Kontsern kasvatas planeeritult oma turuosa. 2011. aasta 1. kvartali lõpus oli Kontserni turuosa Eestis 53%, Lätis 20% ja Leedus 73%. 2010. aasta 1. kvartali lõpus oli turuosa Eestis 52%, Lätis 19% ja Leedus 64%.

Seoses Kontserni äritegevuse efektiivsuse tõstmise eesmärgiga otsustati müüa Rumeenia ettevõtteid, samuti tuli sulgeda 1 kasiino Poolas seoses litsentsi lõppemisega, mille tulemusena hinnati alla varasid kokku 2,9 miljonit eurot.

2011. aasta 1. kvartali kokkuvõttes teenis Kontsern konsolideeritud müügitulusid 29,1 miljonit eurot ning äritulusid kokku 31,1 miljonit eurot, mis on 18,3% rohkem kui 2010. aasta 1. kvartalis teenitud 26,3 miljonit eurot kogutulu. Kontserni EBITDA kasvas eelmise aasta 1. kvartali tulemuselt 4,4 miljonit eurot käesoleva aasta 1. kvartali tulemuseni 6,3 miljonit eurot. Ärikasum 2011. aasta 1. kvartali kokkuvõttes moodustas 0,6 miljonit eurot, eelmise aasta sama perioodi ärikasum oli 0,1 miljonit eurot.

Kontserni konsolideeritud äritulud koosnesid 2011. aasta 1. kvartali lõikes 87% hasartmängutuludest ja 13% muudest tuludest, eelmise aastal olid vastavad osakaalud 93% ja 7%.

## Kontsernivälised äritulud

(tuhandetes eurodes)	I kv 2011	Muutus	Osakaal	I kv 2010	Osakaal
Eesti	8 448	35,78%	27,14%	6 222	23,64%
Läti	6 421	12,47%	20,63%	5 709	21,69%
Leedu	4 456	11,32%	14,31%	4 003	15,21%
Poola	7 534	16,70%	24,20%	6 456	24,53%
Slovakkia	2 432	16,25%	7,81%	2 092	7,95%
Valgevene	879	33,99%	2,82%	656	2,49%
Rumeenia	959	-19,14%	3,08%	1 186	4,51%
<b>Kokku</b>	<b>31 129</b>	<b>18,25%</b>	<b>100%</b>	<b>26 324</b>	<b>100%</b>

2011. aasta 1. kvartali lõpus oli Kontsernis kokku 65 kasiinot, üldpinnaga 24 658 m<sup>2</sup>. 2010. aasta märtsi lõpus oli Kontserni kasiinode arv 67 ja kasiinode üldpind kokku 26 221 m<sup>2</sup>.

## Kasiinode arv segmenditi

	31.03.2011	31.03.2010
Eesti	17	18
Läti	21	21
Leedu	11	10
Poola	6	9
Slovakkia	3	2
Valgevene	5	5
Rumeenia	2	2
<b>Kokku</b>	<b>65</b>	<b>67</b>

Kontserni 2011. aasta 1. kvartali konsolideeritud ärikulud enne amortisatsiooni ja allahindluse kulusid kasvasid võrreldes 2010. aasta sama perioodi vastavate kuludega kokku 13,7% ehk 2,9 miljonit euro võrra. Kõige enam kasvasid võrreldes 2010. aasta sama perioodiga litsentsitasud ja mängumaksud 12,6% ehk 0,8 miljonit eurot, tööjõukulud 6,5% ehk 0,5 miljonit eurot ja ruumide hoolduskulud 9,7% ehk 0,1 miljonit eurot.

Suurima osa Kontserni ärikuludest enne amortisatsiooni ja allahindlusi moodustasid tööjõukulud koos sotsiaalmaksudega 7,8 miljonit eurot, järgnesid hasartmängumaksude kulud 6,8 miljonit eurot, rendikulu 2,6 miljonit eurot ja turunduskulud 2,3 miljonit eurot.

2011. aasta 1. kvartali konsolideeritud puhaskasumiks peale tulumaksu kujunes 0,2 miljonit eurot. 2010. aasta 1. kvartalis oli puhaskahjum peale tulumaksu 0,1 miljonit eurot.

## Ülevaade turgude lõikes

## Eesti segment

2011. aastal 1. kvartalis moodustasid Eesti segmendi kontsernivälised äritulud kokku 8,4 miljonit eurot, millest hasartmängutulud moodustasid 5,9 miljonit eurot ja muud tulud 2,5 miljonit eurot. Eesti segmendi kontsernivälised äritulud kasvasid võrreldes möödunud aasta 1. kvartaliga 36,3%. Hasartmänguturu langus Eestis 2011. aasta 1. kvartali lõikes võrreldes 2010. aasta sama perioodiga oli 3,5%. Olympic Casino Eesti AS turuosa Eesti hasartmänguturul oli käesoleva aasta 1. kvartali lõpus 53%. 2010. aasta 1. kvartali lõpus oli Olympic Casino Eesti AS turuosa 50%.

Eesti segmendi EBITDAks 2011. aasta 1. kvartalis kujunes 2,9 miljonit eurot ja ärikasumiks kujunes 1,8 miljonit eurot. 2010. aasta 1. kvartaliga teenis Eesti segment EBITDA-t 0,9 miljonit eurot ja ärikahjumit 0,3 miljonit eurot.

1. kvartali lõpus tegutses Eestis kokku 17 Olympic kasiinot, milles oli kokku 699 mänguautomaati ja 19 mängulauda.

## Läti segment

2011. aasta 1. kvartalis moodustasid Läti segmendi kontsernivälised äritulud kokku 6,4 miljonit eurot, millest hasartmängutulud moodustasid 5,9 miljonit eurot ning muud tulud 0,5 miljonit eurot. Läti segmendi kontsernivälised äritulud kasvasid võrreldes eelmise aastaga 12,3%. Hasartmänguturu kasv Lätis 2011. aasta 1. kvartalis võrreldes 2010. aasta sama perioodiga oli 13,5%. Olympic Casino Latvia SIA turuosa Läti hasartmänguturul oli 2011. aasta 1. kvartali lõpus 20% ning 2010. aasta 1. kvartali lõpus oli Olympic Casino Latvia SIA turuosa 19%.

Läti segmendi 2011. a. 1. kvartali EBITDAks kujunes 2,4 miljonit eurot ja ärikasumiks kujunes 1,4 miljonit eurot. 2010. aasta sama perioodiga teenis Läti segment EBITDA-t 1,9 miljonit eurot ja ärikahjumit 0,9 miljonit eurot.

Aasta lõpus tegutses Lätis kokku 21 Olympic kasiinot, milles oli kokku 647 mänguautomaati ja 24 mängulauda.

#### **Leedu segment**

2011. aasta 1. kvartalis moodustasid Leedu segmendi kontsernivälised äritulud kokku 4,5 miljonit eurot, millest hasartmängutulud moodustasid 4,1 miljonit eurot ning muud tulud 0,4 miljonit eurot. Leedu segmendi kontsernivälised äritulud kasvasid võrreldes eelmise aasta samaperioodiga 12,5%. Hasartmänguturu langus Leedus 2011. aasta 1. kvartalis võrreldes eelmise aasta sama perioodiga oli 2%. Olympic Casino Group Baltija UAB turuosa Leedu hasartmänguturul oli 2011. aasta 1. kvartali lõpus 73% ning 2010. aasta 1. kvartali lõpus oli Olympic Casino Group Baltija UAB turuosa 64%.

Leedu segmendi 2011. a. 1. kvartali EBITDAks kujunes 0,9 miljonit eurot ja ärikasumiks kujunes 0,4 miljonit eurot. 2010. aasta 1. kvartaliga teenis Leedu segment EBITDAt 0,4 miljonit eurot ja ärikahjumit 0,2 miljonit eurot.

Aasta lõpus tegutses Leedus kokku 11 Olympic kasiinot, milles oli kokku 376 mänguautomaati ja 52 mängulauda.

#### **Poola segment**

2011. aasta 1. kvartaliga teenis Poola segment kontserniväliseid äritulusid kokku 7,5 miljonit eurot, millest hasartmängutulud moodustasid 7,4 miljonit eurot ning muud tulud 0,1 miljonit eurot. Poola segmendi kontsernivälised äritulud kasvasid võrreldes eelmise aasta sama perioodiga 15,8%.

Poola segmendi 2011. aasta 1. kvartali EBITDAks kujunes 1,1 miljonit eurot ja ärikahjumiks kujunes 0,1 miljonit eurot. Ärikahjumis sisaldub 0,4 miljonit eurot ühe kasiino sulgemisega seotud varade mahakandmise kulusid. 2010. aasta 1. kvartalis teenis Poola segment EBITDAt 0,6 miljonit eurot ja ärikahjumit 0,3 miljonit eurot.

Kvartali lõpus tegutses Poolas kokku 6 Olympic kasiinot, milles oli kokku 309 mänguautomaati ja 46 mängulauda.

#### **Slovakkia segment**

2011. aasta 1. kvartali jooksul moodustasid Slovakkia segmendi kontsernivälised äritulud kokku 2,4 miljonit eurot, millest hasartmängutulud moodustasid 2,2 miljonit eurot ning muud tulud 0,2 miljonit eurot. Slovakkia segmendi kontsernivälised äritulud kasvasid võrreldes eelmise aasta sama perioodiga 16,3%.

Slovakkia segmendi EBITDAks 2011. aasta 1. kvartali lõikes kujunes 0,4 miljonit eurot ja ärikasumiks kujunes 0,1 miljonit eurot. 2010. aasta 1. kvartaliga teenis Slovakkia segment EBITDAt 0,4 miljonit eurot ja ärikasumit 0,2 miljonit eurot.

2011. aasta 1. kvartali lõpus tegutses Slovakkias kokku 3 Olympic kasiinot, milles oli kokku 144 mänguautomaati ja 30 mängulauda.

#### **Valgevene segment**

2011. aasta 1. kvartalis teenis Valgevene segment kontsernivälised äritulud kokku 0,9 miljonit eurot, millest hasartmängutulud moodustasid 0,8 miljonit eurot ning muud tulud 0,1 miljonit eurot. Valgevene segmendi kontsernivälised äritulud kasvasid võrreldes eelmise aasta sama perioodiga 33,8%.

Valgevene segmendi 2011. a. 1. kvartali EBITDAks kujunes 0,3 miljonit eurot ja ärikasumiks kujunes 0,1 miljonit eurot. 2010. aasta 1. kvartaliga teenis Valgevene segment EBITDAt 0,1 miljonit eurot ja ärikahjumit 0,1 miljonit eurot.

Aasta lõpus tegutses Valgevenes kokku 5 Olympic kasiinot, milles oli kokku 240 mänguautomaati.

#### **Rumeenia segment**

2011. aasta 1. kvartalis moodustasid Rumeenia segmendi kontsernivälised äritulud kokku 1,0 miljonit eurot, millest hasartmängutulud moodustasid 0,8 miljonit eurot ning muud tulud 0,2 miljonit eurot. Rumeenia segmendi kontsernivälised äritulud kahanesid võrreldes eelmise aasta sama perioodiga 18,8%.

Rumeenia segmendi EBITDAks 2011. aasta 1. kvartali kokkuvõttes kujunes -1,6 miljonit eurot ja ärikahjumiks kujunes 3,1 miljonit eurot. Ärikahjumis sisaldub 2,5 miljonit eurot Rumeenia tütaretevõtete müügiga seotud varade allahindluse kulusid (vt. raamatupidamise vahearuanne lisa 9). 2010. aasta 1. kvartaliga teenis Rumeenia segment EBITDAt 0,0 miljonit eurot ja ärikahjumit 0,2 miljonit eurot.

2011. aasta 1. kvartali lõpus tegutses Rumeenias 2 Olympic kasiinot, milles oli kokku 79 mänguautomaati ja 13 mängulauda.

**Finantsseisund**

Seisuga 31.03.2011 oli Kontserni konsolideeritud bilansimaht 105,8 miljonit eurot ning seisuga 31.12.2010 oli Kontserni konsolideeritud bilansimaht 107,7 miljonit eurot. Bilansimaht vähenes 2011. aasta 1. kvartali jooksul 1,8%, mis on olulises osas seotud varade allahindlustega.

Käibevarad moodustasid varadest 45,3 miljonit eurot ehk 42,8% kogu varadest ja põhivarad 60,5 miljonit eurot ehk 57,2% bilansimahust. Immateriaalsed varad moodustasid põhivaradest 28,8 miljonit eurot ehk 47,6%.

Kontserni kohustused moodustasid bilansipäeval kokku 21,1 miljonit eurot ning konsolideeritud omakapital 84,7 miljonit eurot. Kontserni kohustustest suurema osa moodustavad laenukohustused 8,5 miljonit eurot, maksukohustused 4,7 miljonit eurot ja kohustused töövõtjatele 3,1 miljonit eurot.

**Investeeringud**

Kontserni investeerimis materiaalsesse põhivarasse 2011. aasta 1. kvartali jooksul 0,4 miljonit eurot, millest 0,2 miljonit eurot investeeriti kasiinode rekonstrueerimisse ja 0,1 miljonit eurot mänguseadmetesse. Investeeringud immateriaalsesse põhivarasse 2011. aasta 1. kvartaliga moodustasid 0,02 miljonit eurot.

2010. aasta 1. kvartalis investeeriti materiaalsesse ja immateriaalsesse põhivarasse kokku 1,6 miljonit eurot.

**Rahavood**

Kontserni äritegevuse rahavood 2011. aasta 1. kvartalis olid 7,3 miljonit eurot. Investeeringutegevuse rahavood moodustasid -0,5 miljonit eurot ja finantseerimistegevuse rahavood -0,8 miljonit eurot. Netorahavood kokku moodustasid 6,1 miljonit eurot.

Kontserni äritegevuse rahavood 2010. aasta 1. kvartalis olid 3,1 miljonit eurot. Investeeringutegevuse rahavood moodustasid 2,6 miljonit eurot ja finantseerimistegevuse rahavood -1,2 miljonit eurot. Netorahavood kokku moodustasid 4,6 miljonit eurot.

**Personal**

Seisuga 31.03.2011 seisuga andis Kontsern tööd 2 156 inimesele (31.12.2010: 2 115). Eesti ettevõtetes töötas 1. kvartali lõpus 461, Lätis 441, Leedus 518, Poolas 337, Slovakkias 161, Valgevenes 94 ja Rumeenias 144 inimest.

2011. aasta 1. kvartali jooksul arvestati Kontsernis töötajatele töötasusid koos sotsiaalmaksudega kokku 7,8 miljonit eurot, möödunud aasta samal ajal 7,3 miljonit eurot. Nõukogu ja juhatuse liikmetele arvestati hüvitisi koos sotsiaalmaksudega 2011. aasta 1. kvartali eest 0,08 miljonit eurot, 2010. aasta 1. kvartali eest 0,08 miljonit eurot.

**Peamiste riskide kirjeldus**

Kontserni riskijuhtimise poliitika lähtub regulatiivsete organite poolt seatud nõuetest, üldiselt aktsepteeritud tavadest ning Kontserni sisemistest reeglitest. Kontsern lähtub põhimõttest juhtida riskide võtmist viisil, mis tagab optimaalse riski ja tulu suhte. Kontserni riskijuhtimise käigus defineeritakse kõik potentsiaalsed riskid, nende mõõtmine ja kontroll ning koostatakse tegevuskava riskide vähendamiseks, kindlustades seejuures ettevõtte finants- ja muude strateegiliste eesmärkide saavutamise.

**Äririskid**

Kontserni enim mõjutavaks faktoriks on tegevusturgude makromajanduslik areng ning sellega kaasnevad muudatused klientide tarbimisharjumustes. Riski maandamiseks jälgib ja analüüsib Kontsern turgude üldist arengut ning konkurentide tegevust, mille tulemusena korrigeerib Kontsern vajadusel operatsioonilisi, sealhulgas turunduslikke tegevusi.

Hasartmängu sektor tervikuna on oluliselt mõjutatav regulatiivsetest muudatustest ning riikliku ja kohaliku tasandi järelevalve tegevustest. Kontserni hinnangul maandab regulatiivset riski esindatus seitsmes erinevas jurisdiktsioonis.

**Valuutarisk**

Kontsern teenib tulusid Eurodes, Läti lantides, Leedu lantides, Valgevene rublades, Poola zlottides ja Rumeenia leudes. Olulisem osa Kontserni kuludest tekib tegevusturgude lõikes nimetatud valuutades. Nimetatud välisvaluutade kursi kõikumised Euro suhtes mõjutavad nii Kontserni äritulusid kui ärikulusid, millega seoses puudub oluline mõju Kontserni ärikasumile.

Kontserni sisesed tehingud toimuvad valdavalt eurodes. Kontserni omakapitali mõjutab Valgevene rubla, Poola zloti ja Rumeenia leu kursi muutus euro suhtes.

Kontserni pangalaen on fikseeritud eurodes ning ei ole valuutariskile avatud.



**Intressirisk**

Kontserni tähtajalised deposiidid on hoiustatud fikseeritud intressimääraga. Kontsern on investeerinud Leedu valitsuse võlakirjadesse, mille intressimäär on fikseeritud.

Kontserni poolt võetud pangalaenu intressimäär on fikseeritud intressimääraga 5,45% aastas.

**Krediidirisk**

Kontserni arveldused klientidega toimuvad olulises osas koheselt sularahas või maksekaartidega. Kontsern aktsepteerib A ja B krediitireitinguga pankasid, kus hoiustatakse olulisem osa Kontserni rahadest. Kontserni krediidirisk on seotud raha, selle ekvivalentide ja muude finantsvarade positsioonidega.

**Juhatus ja nõukogu**

Olympic Entertainment Group AS nõukogu on neljaliikmeline, nõukogu tööd juhib nõukogu esimees Armin Karu, nõukogu liikmeteks on Jaan Korpusov, Liina Linsi ja Peep Vain.

Olympic Entertainment Group AS juhatus on kaheliikmeline, kus juhatuse liikmeteks on Indrek Jürgenson ja Madis Jääger. Ettevõtte juhatus on igapäevases juhtimises iseseisev ja lähtub kõikide aktsionäride parimatest huvidest, tagades seeläbi ettevõtte jätkusuutliku arengu vastavalt seatud eesmärkidele ja strateegiale. Samuti tagab ettevõtte juhatus sisekontrolli ja riskijuhtimise protseduuride toimimise ettevõttes.

Informatsioon juhatuse ja nõukogu liikmete hariduse ja teenistuskäigu kohta on avalikustatud ettevõtte kodulehel [www.olympic-casino.com](http://www.olympic-casino.com).

**Olympic Entertainment Group AS aktsiad**

Olympic Entertainment Group AS on noteeritud Tallinna Börsi põhinimekirjas alates 23. oktoobrist 2006, ettevõtte on emiteerinud 151,0 miljonit lihtaktsiat nimiväärtusega 10 Eesti krooni. Alates 26. septembrist 2007 kaubeldakse Olympic Entertainment Group AS aktsiatega Varssavi börsil. Olympic Entertainment Group AS-i registreeritud aktsiakapitali suuruseks on 1 513 295 050 Eesti krooni (96 717 181 eurot), mis jaguneb 151 329 505 aktsiaks nimiväärtusega 10 krooni (0,64 eurot) aktsia kohta.

ISIN	EE3100084021
Väärtpaberi lühinimi	OEG1T
Market	BALTIC MAIN LIST
Nominaal	10,00 EEK
Emiteeritud väärtpabereid	151 329 505
Noteeritud väärtpabereid	151 329 505
Noteerimise kuupäev	23.10.2006

Olympic Entertainment Group AS aktsia hinna (EUR) ja tehingute mahtude (tk) dünaamika:



Olympic Entertainment Group AS suurimad aktsionärid seisuga 31. märts 2011:

OÜ HANSA ASSETS	45,87%
OÜ HENDAYA INVEST	19,28%
NORDEA BANK FINLAND PLC/ NON-RESIDENT LEGAL ENTITIES	3,41%
Central Securities Depository of Lithuania	2,75%
CITIBANK (LONDON)/ UBS AG LONDON BRANCH-IPB CLIENT ACCOUNT	1,78%
ING LUXEMBOURG S.A.	1,61%
STATE STREET BANK AND TRUST OMNIBUS ACCOUNT A FUND NO OM01	1,48%
Skandinaviska Enskilda Banken Ab Clients	1,47%
BNYM / ING BANK SLAKSI A/C ING PARASOL	1,32%
FIREBIRD AVRORA FUND, LTD.	1,31%

**Raamatupidamise vahearuanne****Konsolideeritud finantsseisundi aruanne**

	<b>Lisad</b>	<b>31.03.2011</b>	<b>31.12.2010</b>
<b>VARAD</b>			
<b>Käibevara</b>			
Raha ja raha ekvivalendid		35 045	28 960
Finantsinvesteeringud		3 892	3 937
Nõuded ja ettemaksed		3 955	4 959
Ettemakstud tulumaks		573	734
Varud		986	1 416
Müügiootel põhivarad		807	1 105
<b>Käibevara kokku</b>		<b>45 258</b>	<b>41 111</b>
<b>Põhivara</b>			
Edasilükkunud tulumaksuvara		1 085	1 098
Muud finantsinvesteeringud		931	927
Muud pikaajalised nõuded		976	949
Kinnisvarainvesteeringud	2	1 414	1 414
Materiaalne põhivara	3	27 332	33 135
Immateriaalne põhivara	4	28 777	29 062
<b>Põhivara kokku</b>		<b>60 515</b>	<b>66 585</b>
<b>VARAD KOKKU</b>		<b>105 773</b>	<b>107 696</b>
<b>KOHUSTUSED JA OMAKAPITAL</b>			
<b>Lühiajalised kohustused</b>			
Võlakohustused	5	3 109	3 109
Võlad ja ettemaksed		10 082	10 782
Tulumaksukohustus		1 205	833
Eraldised		961	1 694
<b>Lühiajalised kohustused kokku</b>		<b>15 357</b>	<b>16 418</b>
<b>Pikaajalised kohustused</b>			
Edasilükkunud tulumaksukohustus		252	313
Pikaajalised võlakohustused	5	5 453	6 231
<b>Pikaajalised kohustused kokku</b>		<b>5 705</b>	<b>6 544</b>
<b>KOHUSTUSED KOKKU</b>		<b>21 062</b>	<b>22 962</b>
<b>OMAKAPITAL</b>			
Aktsiakapital		96 717	96 717
Ülekurss		14 535	14 535
Kohustuslik reservkapital		2 413	2 413
Realiseerimata kursivahed		514	740
Kogunenud kahjum		-33 520	-33 703
<b>Emettevõtte omanikele kuuluv omakapital kokku</b>		<b>80 659</b>	<b>80 702</b>
Mittekontrolliv osalus		4 052	4 032
<b>OMAKAPITAL KOKKU</b>		<b>84 711</b>	<b>84 734</b>
<b>KOHUSTUSED JA OMAKAPITAL KOKKU</b>		<b>105 773</b>	<b>107 696</b>

**Konsolideeritud koondkasumiaruanne**

	<b>Lisad</b>	<b>I kv 2011</b>	<b>I kv 2010</b>
Hasartmängutulud		27 183	24 469
Müügitulud		1 910	1 672
Muud äritulud		2 036	183
<b>Äritulud kokku</b>		<b>31 129</b>	<b>26 324</b>
Kaubad, toore, materjal ja teenused		-672	-602
Mitmesugused tegevuskulud		-14 837	-13 980
Tööjõu kulud		-7 777	-7 306
Põhivara kulum ja väärtuse langus	3;4	-5 629	-4 294
Muud ärikulud		-1 580	-40
<b>Ärikulud kokku</b>		<b>-30 495</b>	<b>-26 222</b>
<b>Ärikasum</b>		<b>634</b>	<b>102</b>
Intressitulud		75	65
Intressikulud		-126	-234
Kasum (-kahjum) valuutakursi muutustest		25	-17
Muud finantstulud ja -kulud		-2	-2
<b>Finantstulud ja -kulud kokku</b>		<b>-28</b>	<b>-188</b>
<b>Kasum (-kahjum) enne tulumaksu</b>		<b>606</b>	<b>-86</b>
Tulumaksukulu		-403	-14
<b>Perioodi puhaskasum (-kahjum)</b>		<b>203</b>	<b>-100</b>
<i>Emaettevõtja osa</i>		183	-343
<i>Mittekontrolliva osaluse osa</i>		20	243
<b>Muu koondkasum</b>			
Realiseerimata kursivahed		-226	1 468
<b>Kokku perioodi koondkasum (-kahjum)</b>		<b>-23</b>	<b>1 368</b>
<i>Emaettevõtja osa</i>		-43	1 125
<i>Mittekontrolliva osaluse osa</i>		20	243
Tava kasum (-kahjum) aktsia kohta (euro senti)	6	0,1	-0,2
Lahustatud kasum (-kahjum) aktsia kohta (euro senti)	6	0,1	-0,2

**Konsolideeritud rahavoogude aruanne**

	<b>Lisad</b>	<b>I kv 2011</b>	<b>I kv 2010</b>
<b>Rahavood äritegevusest</b>			
Perioodi puhaskasum (-kahjum)		203	-100
Korrigeerimised:			
Põhivara kulum ja väärtuse langus	3;4	5 629	4 294
Põhivara müügi tulem (neto)		145	38
Kinnisvarainvesteeringute müügi kasum		0	-2
Neto muud finantstulud ja -kulud		28	188
Muutused käibekapitalis:			
Nõuded ja ettemaksed		1 141	-991
Varud		430	-47
Müügiootel põhivarad		298	102
Kohustused ja ettemaksed		-392	-19
Makstud intressid		-127	-235
Makstud ettevõtte tulumaks		-8	-98
<b>Rahavood äritegevusest kokku</b>		<b>7 347</b>	<b>3 130</b>
<b>Rahavood investeerimistegevusest</b>			
Materiaalse ja immateriaalse põhivara soetamine		-637	-541
Laekunud materiaalse põhivara müügist		0	42
Laekunud kinnisvarainvesteeringute müügist		0	64
Laekunud finantsinvesteeringute müügist		0	3 009
Laekunud intressid		123	63
<b>Rahavood investeerimistegevusest kokku</b>		<b>-514</b>	<b>2 637</b>
<b>Rahavood finantseerimistegevusest</b>			
Saadud laenude tagasimaksed	5	-777	-1 177
<b>Rahavood finantseerimistegevusest kokku</b>		<b>-777</b>	<b>-1 177</b>
<b>Rahavood kokku</b>		<b>6 056</b>	<b>4 590</b>
Raha ja raha ekvivalendid perioodi alguses		28 690	18 283
Valuutakursi muutuste mõju		29	35
<b>Raha ja raha ekvivalendid perioodi lõpus</b>		<b>35 045</b>	<b>22 908</b>

**Konsolideeritud omakapitali muutuste aruanne**

	Emaettevõtte omanikele kuuluv omakapital							Kokku omakapital
	Aksiakapital	Ülekurs	Kohustuslik reservkapital	Realiseerimata kursivahed	Kogunenud kahjum	Kokku	Mittekontrolliv osalus	
<b>Saldo 31.12.2009</b>	<b>96 507</b>	<b>14 525</b>	<b>2 413</b>	<b>25</b>	<b>-34 861</b>	<b>78 609</b>	<b>4 076</b>	<b>82 685</b>
Perioodi koondkasum	0	0	0	1 468	-343	1 125	243	1 368
<b>Saldo 31.03.2010</b>	<b>96 507</b>	<b>14 525</b>	<b>2 413</b>	<b>1 493</b>	<b>-35 204</b>	<b>79 734</b>	<b>4 319</b>	<b>84 053</b>
<b>Saldo 31.12.2010</b>	<b>96 507</b>	<b>14 525</b>	<b>2 413</b>	<b>740</b>	<b>-33 703</b>	<b>80 702</b>	<b>4 032</b>	<b>84 734</b>
Perioodi koondkahjum	0	0	0	-226	183	-43	20	-23
<b>Saldo 31.03.2011</b>	<b>96 507</b>	<b>14 525</b>	<b>2 413</b>	<b>514</b>	<b>-33 520</b>	<b>80 659</b>	<b>4 052</b>	<b>84 711</b>

## Konsolideeritud raamatupidamise vahearuaude lisad

### Lisa 1 Kokkuvõtte olulisematest arvestusprintsippiidest

Olympic Entertainment Group AS (edaspidi „Ettevõtte”) on 15. novembril 1999 Eestis registreeritud äriühing. Ettevõtte 31. märtsil 2011 lõppenud arvestusperioodi kohta koostatud lühendatud konsolideeritud auditeerimata raamatupidamise vahearuaanne hõlmab Ettevõtet ja tema tütaretevõtteid (edaspidi koos „Kontsern”).

Juhatus kiitis käesoleva lühendatud konsolideeritud auditeerimata raamatupidamise vahearuaande avalikustamise heaks 4. mail 2011.

Kontserni 31. detsembril 2010 lõppenud majandusaasta auditeeritud konsolideeritud raamatupidamise aastaaruanne on kätte saadav Ettevõtte peakontorist Tallinnas, Pronksi 19 ja ettevõtte koduleheküljelt [www.olympic-casino.com](http://www.olympic-casino.com).

#### Koostamise alused

Käesolev lühendatud konsolideeritud auditeerimata raamatupidamise vahearuaanne on kooskõlas rahvusvahelise finantsaruandluse standardiga IAS 34 „Vahefinantsaruandlus”, nagu see on vastu võetud Euroopa Liidu poolt. Aruanne ei sisalda kogu informatsiooni, mis tuleb esitada täielikus raamatupidamise aastaaruandes, mistõttu tuleb seda lugeda koos Kontserni 31. detsembril 2010 lõppenud majandusaasta auditeeritud konsolideeritud raamatupidamise aastaaruandega.

Kontsern on käesoleva lühendatud konsolideeritud raamatupidamise vahearuaande koostamisel rakendanud samu arvestuspõhimõtteid, mida rakendas 31. detsembril 2010 lõppenud majandusaasta konsolideeritud raamatupidamise aastaaruande koostamisel.

1. jaanuaril 2011 ühines Eesti Vabariik euroalaga ja võttis rahvusvaluutana kasutusele euro, mis asendas Eesti krooni. Sellest tulenevalt on Kontserni arvestus- ja aruandlusvaluuta euro (EUR). Käesolev aruanne on esitatud tuhandetes eurodes. Võrdlusandmed on arvestatud eurodesse ümber üleminekukursiga 15,6466 EEK/EUR, mis on ühtlasi ka varasematel perioodidel kehtinud fikseeritud vahetuskurs.

### Lisa 2 Kinnisvarainvesteeringud

	Maa	Ehitised	Kokku
Saldo 31.12.2010	1 318	96	1 414
Saldo 31.03.2011	1 318	96	1 414

### Lisa 3 Materiaalne põhivara

	Maa ja ehitised	Rekonst- ruerimise väljaminekud	Masinad ja seadmed	Muu materiaalne põhivara	Lõpetamata ehitus	Kokku
Saldo 31.12.2010	313	12 775	17 542	1 650	855	33 135
Soetused	0	194	129	8	50	381
Müügid	0	0	-675	-8	0	-683
Mahakandmised	0	-209	-182	-51	0	-442
Ümberklassifitseerimised	0	-760	967	9	-216	0
Amortisatsioonikulu	-8	-997	-2 567	-226	0	-3 798
Väärtuse langus	0	-992	-10	-183	0	-1 185
Realiseerimata kursivahed	0	22	-94	1	-5	-76
Saldo 31.03.2011	305	10 033	15 110	1 200	684	27 332

**Lisa 4 Immateriaalne põhivara**

	<b>Firmaväärtus</b>	<b>Tarkvara ja litsentsid</b>	<b>Kokku</b>
<b>Saldo 31.12.2010</b>	<b>27 800</b>	<b>1 262</b>	<b>29 062</b>
Soetused	0	16	16
Amortisatsioonikulu	0	-137	-137
Väärtuse langus	0	-67	-67
Realiseerimata kursivahed	-93	-4	-97
<b>Saldo 31.03.2011</b>	<b>27 707</b>	<b>1 070</b>	<b>28 777</b>

**Lisa 5 Võlakohustused**

	<b>31.03.2011</b>	<b>31.12.2010</b>
<b>Lühiajalised võlakohustused</b>		
Pikaajalise pangalaenu lühiajaline osa	3 109	3 109
<b>Lühiajalised võlakohustused kokku</b>	<b>3 109</b>	<b>3 109</b>
<b>Pikaajalised võlakohustused</b>		
Pikaajalise pangalaenu pikaajaline osa	5 440	6 217
Muud võlakohustused	13	14
<b>Pikaajalised võlakohustused kokku</b>	<b>5 453</b>	<b>6 231</b>
<b>Võlakohustused kokku</b>	<b>8 562</b>	<b>9 340</b>

**Lisa 6 Omakapital**

	<b>I kv 2011</b>	<b>I kv 2010</b>
Aruandeperioodi puhaskasum (-kahjum)	183	-343
Keskmine aktsiate arv (tuhandetes)	151 329	151 000
Tava kasum (-kahjum) aktsia kohta (euro senti)	0,1	-0,2
Lahustatud kasum (-kahjum) aktsia kohta (euro senti)	0,1	-0,2

Tava kasumi (-kahjumi) arvutamisel aktsia kohta on aluseks võetud emattevõtte aktsionäridele kuuluv aruandeperioodi puhaskasum (-kahjum) ja lihtaktsiate kaalutud keskmine arv.



## Lisa 7 Segmendiaruandlus

Kontserni segmendid on määratletud lähtuvalt ematettevõtte juhatuse poolt jälgitavatest ja analüüsitavatest aruannetest. Finantstulemusi jälgitakse geograafiliste piirkondade lõikes. Ärisegmendi tulemust hinnatakse kontsernivälise müügitulu ja ärikasumi alusel. Seisuga 31. märts 2011 osutas Kontsern teenuseid Eestis, Lätis Leedus, Poolas, Slovakkias, Valgevenes ja Rumeenias.

Kõik segmendid saavad enamuse oma tulust hasartmängutehingutest. Lisaks tegeleb Eesti segment hotellindusega. Kontserni segmentide vahelised tehingud on juhtkonna hinnangul toimunud turuhindades ja -tingimustel.

I kv 2011	Eesti	Läti	Leedu	Poola	Slovakkia	Valgevene	Rumeenia	Kokku
Segmendi müügitulud	6 525	6 418	4 425	7 523	2 432	879	944	29 146
Segmentidevahelised müügitulud	-36	-7	-10	0	0	0	0	-53
<b>Kontsernivälised müügitulud</b>	<b>6 489</b>	<b>6 411</b>	<b>4 415</b>	<b>7 523</b>	<b>2 432</b>	<b>879</b>	<b>944</b>	<b>29 093</b>
Kontsernivälised muud äritulud	1 959	10	41	11	0	0	15	2 036
<b>Äritulud kokku</b>	<b>8 448</b>	<b>6 421</b>	<b>4 456</b>	<b>7 534</b>	<b>2 432</b>	<b>879</b>	<b>959</b>	<b>31 129</b>
<b>Ärikulud kokku</b>	<b>-6 625</b>	<b>-4 987</b>	<b>-4 091</b>	<b>-7 654</b>	<b>-2 307</b>	<b>-818</b>	<b>-4 013</b>	<b>-30 495</b>
sh. kulum ja väärtuse langus	-1 028	-954	-523	-1 221	-248	-212	-1 443	-5 629
<b>Ärikasum (-kahjum) kokku</b>	<b>1 823</b>	<b>1 434</b>	<b>365</b>	<b>-120</b>	<b>125</b>	<b>61</b>	<b>-3 054</b>	<b>634</b>

I kv 2010	Eesti	Läti	Leedu	Poola	Slovakkia	Valgevene	Rumeenia	Kokku
Segmendi müügitulud	6 201	5 696	4 003	6 435	2 092	644	1 140	26 211
Segmentidevahelised müügitulud	-55	-15	0	0	0	0	0	-70
<b>Kontsernivälised müügitulud</b>	<b>6 146</b>	<b>5 681</b>	<b>4 003</b>	<b>6 435</b>	<b>2 092</b>	<b>644</b>	<b>1 140</b>	<b>26 141</b>
Kontsernivälised muud äritulud	76	28	0	21	0	12	46	183
<b>Äritulud kokku</b>	<b>6 222</b>	<b>5 709</b>	<b>4 003</b>	<b>6 456</b>	<b>2 092</b>	<b>656</b>	<b>1 186</b>	<b>26 324</b>
<b>Ärikulud kokku</b>	<b>-6 483</b>	<b>-4 835</b>	<b>-4 176</b>	<b>-6 730</b>	<b>-1 844</b>	<b>-759</b>	<b>-1 395</b>	<b>-26 222</b>
sh. kulum ja väärtuse langus	-1 157	-1 047	-567	-872	-200	-218	-233	-4 294
<b>Ärikasum (-kahjum) kokku</b>	<b>-261</b>	<b>874</b>	<b>-173</b>	<b>-274</b>	<b>248</b>	<b>-103</b>	<b>-209</b>	<b>102</b>

## Lisa 8 Tehingud seotud osapooltega

Konsolideeritud vahearuaande koostamisel on loetud seotud osapoolteks:

- olulist mõju omavaid aktsionäre;
- tegev- ja kõrgemat juhtkonda;
- eespool loetletud isikute lähisugulasi ja nendega seotud ettevõtteid.

Kaupade ja teenuste ostud	I kv 2011	I kv 2010
Olulist mõju omavad aktsionärid	19	25
<b>Kokku</b>	<b>19</b>	<b>25</b>

Nõuete ja kohustuste saldod seotud osapooltega seisuga 31.03.2011 ja 31.12.2010 puuduvad.

Nõukogu ja juhatuse liikmetele arvestati hüvitisi koos sotsiaalmaksudega 2011. aasta 1. kvartali eest 84 tuhat eurot, 2010. aasta 1. kvartali eest 78 tuhat eurot.

## **Lisa 9 Bilansipäeva järgsed sündmused**

Olympic Entertainment Group AS sõlmis 30. aprillil 2011 aktsiate müügilepingu, millega müüakse osalused kõigis kolmes Rumeenia tütarettevõtjas Olympic Casino Bucharest S.R.L, Muntenia Food and Beverage S.R.L. ja Olympic Exchange S.R.L. Iisraeli eraettevõtjale. Tehingu hind on 0,5 miljonit eurot ning Rumeenia operatsioonide lõpetamisest saadav erakorraline kahjum summas 2,5 miljonit eurot.

Seoses Rumeenia tütarettevõtete müügiga, hinnati alla põhivarasid summas 1 252 tuhat eurot, kuivõrd nende põhivarade kaetav väärtus ei ületanud bilansipäeval nimetatud varade bilansilist väärtust. Sarnasel põhjusel hinnati alla muid varasid summas 1 248 tuhat eurot.

## Juhatuse allkirjad 2011. aasta 1. kvartali konsolideeritud raamatupidamise vahearuandele

Juhatus on koostanud Olympic Entertainment Group AS-i 31. märtsil 2011 lõppenud 2011. aasta 1. kvartali tegevusaruande ja konsolideeritud raamatupidamise vahearuande.



Indrek Jürgenson  
Juhatuseliige

4. mai 2011



Madis Jääger  
Juhatuseliige