

Olympic Entertainment Group AS

2010. aasta 2. kvartali ja 1. poolaasta
konsolideeritud auditeerimata vahearuanne

Olympic Entertainment Group AS
2010. aasta 2. kvartali ja 1. poolaasta konsolideeritud auditeerimata vahearuanne

Ärinimi	Olympic Entertainment Group AS
Äriregistri kood	10592898
Aadress	Pronksi 19, Tallinn 10124
Telefon	+372 6 671 250
Faks	+372 6 671 270
E-post	info@oc.eu
Veebilehekülg	www.olympic-casino.com
Põhitegevusala	Hasartmängude korraldamine
Aruandeperioodi algus	1. jaanuar 2010
Aruandeperioodi lõpp	30. juuni 2010
Tegevjuht	Indrek Jürgenson
Audiitor	PricewaterhouseCoopers AS

Sisukord

Juhatuse tegevusaruanne.....	4
Raamatupidamise vahearuanne	14
Konsolideeritud finantsseisundi aruanne	14
Konsolideeritud koondkasumiaruanne	15
Konsolideeritud rahavoogude aruanne	17
Konsolideeritud omakapitali muutuste aruanne.....	18
Vahearuanne lisad.....	19
Lisa 1. Kokkuvõtte olulisematest arvestusprintsippiidest.....	19
Lisa 2. Lõpetatud tegevusvaldkonnad	20
Lisa 3. Kinnisvarainvesteeringud ja materiaalne põhivara	22
Lisa 4. Immateriaalne põhivara	22
Lisa 5. Võlakohustused.....	23
Lisa 6. Omakapital.....	24
Lisa 7. Segmendiaruandlus.....	24
Lisa 8. Tehingud seotud osapooltega.....	27
Juhatuse kinnitus 2010. aasta 1. poolaasta konsolideeritud vahearuannde	28

Juhatusetegevusaruanne

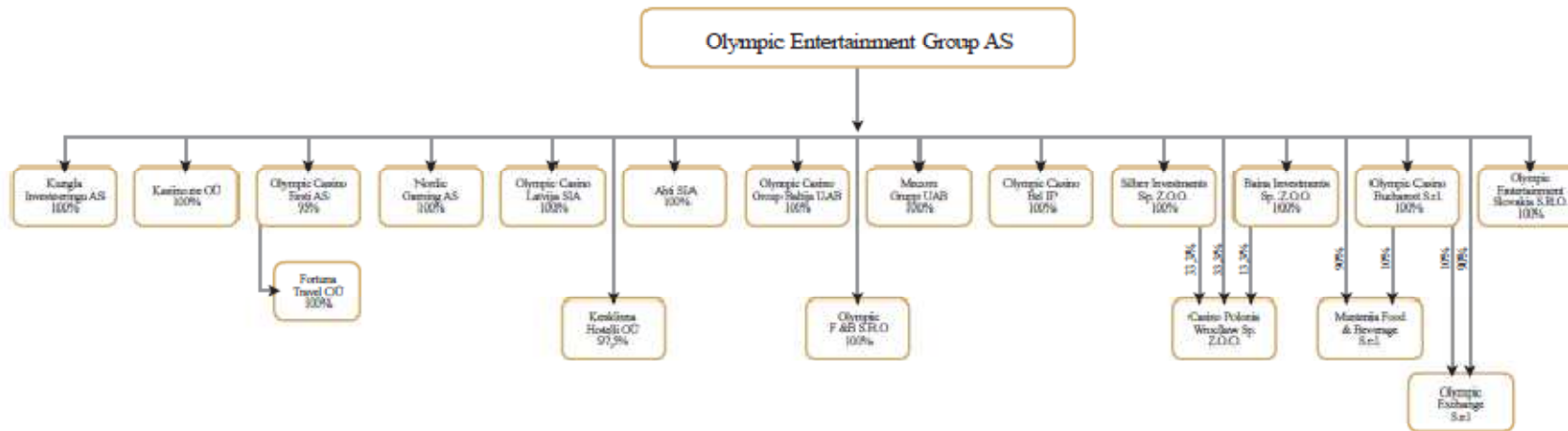
Olympic Entertainment Group AS ja tema tütarettevõtted (edaspidi „Kontsern”) on juhtiv hasartmänguteenuste osutaja Balti riikides (Eestis, Lätis ja Leedus) ning opereerib kasiinosid Valgevenes, Poolas, Rumeenias ja Slovakkias.

Olympic Entertainment Group AS on kontserni põhivaldusühing, mille kaudu toimub Kontserni tegevuse strateegiline juhtimine ja finantseerimine. Kohalike kasiinode tegevust juhivad kohalikud tütarettevõtted, mille hulka kuuluvad Olympic Casino Eesti AS Eestis, Olympic Casino Latvia SIA Lätis, Olympic Casino Group Baltija UAB Leedus, Olympic Casino Bel IP Valgevenes, Casino Polonia-Wroclaw Sp. Z.O.O. Poolas, Olympic Casino Bucharest S.R.L. Rumeenias ja Olympic Entertainment Slovakia S.r.o. Slovakkias. Eestis, Lätis, Leedus, Rumeenias ja Slovakkias on Kontserni kõrvaltegevused, hotelli opereerimine Tallinnas ja kasiinobaaride majandamine, kasiinotegevusest eraldatud ning neid teostavad vastavad spetsialiseerunud juriidilised isikud.

Kontserni kasiinoettevõtted tegutsevad suuremas osas kaubamärgi Olympic Casino all. Olympic Casino’de töökorraldus Eestis, Lätis ja Leedus on vastavuses rahvusvahelise kvaliteedistandardi ISO 9001 nõuetega (Eestis alates 1998. aastast, Lätis ja Leedus alates 2004. aastast).

Kontserni kuuluvad ettevõtted	Asukoha-riik	Osalus		Tegevusala
		30.06.10	31.12.09	
Olympic Casino Eesti AS	Eesti	95%	95%	Hasartmängude korraldamine
Nordic Gaming AS	Eesti	100%	100%	Valdustegevus
Kungla Investeeringu AS	Eesti	100%	100%	Hotelli teenused, toitlustamine
Fortuna Travel OÜ	Eesti	95%	95%	Kasiinoturismi arendamine
Kasiino.ee OÜ	Eesti	100%	100%	Internetilahenduste teenused
Kesklinna Hotelli OÜ	Eesti	97,5%	97,5%	Hotelli teenused
Olympic Casino Latvia SIA	Läti	100%	100%	Hasartmängude korraldamine
Ahti SIA	Läti	100%	100%	Baariteenused
Olympic Casino Group Baltija UAB	Leedu	100%	100%	Hasartmängude korraldamine
Mecom Grupp UAB	Leedu	100%	100%	Baariteenused
Olympic Casino Bel IP	Valgevene	100%	100%	Hasartmängude korraldamine
Silber Investments Sp. Z o.o.	Poola	100%	100%	Valdustegevus
Baina Investments Sp. Z o.o.	Poola	100%	100%	Valdustegevus
Casino-Polonia Wroclaw Sp.Z.o.o.	Poola	80%	80%	Hasartmängude korraldamine
Olympic Casino Bucharest S.r.l.	Rumeenia	100%	100%	Hasartmängude korraldamine
Muntenia Food Beverage S.r.l	Rumeenia	100%	100%	Baari teenused
Olympic Exchange S.r.l	Rumeenia	100%	100%	Valuutavahetus
Olympic Entertainment Slovakia	Slovakkia	100%	100%	Hasartmängude korraldamine
Olympic F & B S.r.o.	Slovakkia	100%	100%	Baari teenused

Kontserni struktuur 30. juuni 2010 seisuga



Käesoleva aasta 2. kvartalis keskendus Kontsern efektiivsuse tõstmise tegevustele, samal ajal otsides võimalusi äritegevuse laiendamiseks.

Olulisemad arengud 2. kvartalis 2010:

- Juunis alustati uue ehk kolmanda kasiino projektiga Slovakkias, mille planeeritud avamise aeg jääb aasta viimasesse kvartalisse. Slovakkia segment on käesoleval aastal näidanud suurimat tulude kasvu ehk 23,0% võrreldes möödunud aasta 1. poolaastaga.
- 2. kvartali finantstulemused paranesid nii eelmise aasta 2. kvartaliga kui ka käesoleva aasta 1. kvartaliga võrreldes kõikidel tegevusturgudel, välja arvatud Rumeenia. Lisaks Läti ja Slovakkia segmendile jõudsid 2. kvartalis ärikasumisse ka Eesti ja Leedu segment.
- Juunis lansseeris Eesti esimene netikasiino ja pokkerituba Olympic-Online käepärased mobiilirakendused, mis võimaldavad mitmeid kasiinomänge mängida otse iPhone'is ning teistes nutitelefonides.

Ühekordsed negatiivsed mõjud:

- 2. kvartalis otsustas Kontsern äritegevuse efektiivsuse tõstmise eesmärgil sulgeda 3 kasiinot: 1 Eestis ja 2 Poolas. Tulenevalt hinnati alla varasid, mille mõju 2.kvartali ja 6 kuu 2010 finantstulemustele oli kokku 11,0 miljonit krooni (0,7 miljonit eurot).
- Lisaks mõjutasid Kontserni äritulusid ja -kasumit negatiivselt käesoleva aasta 2. kvartalis toimunud suurvõitude väljamaksed Rumeenias.

2010. aasta 2. kvartali äritulud moodustasid 416,1 miljonit krooni (26,6 miljonit eurot), 2009. aasta 2. kvartalis teenis Kontsern jätkuvates tegevusvaldkondades äritulusid 433,4 miljonit krooni (27,7 miljonit eurot). Vaatamata äritulude 4%-lisele ehk 17,3 miljonit krooni (1,1 miljonit eurot) langusele võrrelduna möödunud aasta 2. kvartaliga, teenis Kontsern EBITDA-t käesoleva aasta 2. kvartalis 33,0 miljonit krooni (2,1 miljonit eurot) ehk 96,5% enam kui jätkuvates tegevusvaldkondades eelmise aasta samal perioodil (elimineerides ühekordsete kulude mõju 2009. aasta 2. kvartali EBITDAst, moodustaks kasv kvartalite võrdluses 21,1 miljonit krooni (1,3 miljonit eurot) ehk 45,8%).

2010. aasta 2. kvartali ärikahjumiks kujunes 10,5 miljonit krooni (0,7 miljonit eurot), mis on 43,0 miljonit krooni (2,7 miljonit eurot) vähem kui eelmisel aastal samal perioodil. Ärikasum enne ühekordseid kulusid 2010. aasta 2. kvartalis oli 0,5 miljonit krooni (0,03 miljonit eurot), möödunud aasta 2.kvartalis teeniti enne ühekordseid kulusid ärikahjumit 35,7 miljonit krooni (2,3 miljonit eurot).

2010. aasta 2. kvartali tulemuste lühikokkuvõte:

Jätkuvad tegevusvaldkonnad

Äritulud:	416,1 miljonit krooni	(2.kv 2009: 433,4)
EBITDA:	67,1 miljonit krooni	(2.kv 2009: 34,2)
EBIT:	-10,5 miljonit krooni	(2.kv 2009: -53,5)
Finantstulud ja -kulud neto:	-1,8 miljonit krooni	(2.kv 2009: -3,0)
Puhaskahjum enne tulumaksu:	-12,3 miljonit krooni	(2.kv 2009: -56,5)

1 EUR = 15,6466 EEK

2010. aasta 1. poolaasta kokkuvõttes teenis Kontsern konsolideeritud müügitulusid 822,0 miljonit krooni (52,5 miljonit eurot) ning äritulusid kokku 828,0 miljonit krooni (52,9 miljonit eurot), mis on 4,2% vähem kui 2009. aasta 1. poolaastal teenitud jätkuvate tegevusvaldkondade 863,9 miljoni kroonine (55,2 miljonit eurot) kogutulu. Kontserni EBITDA kasvas eelmise aasta jätkuvate tegevusvaldkondade 6 kuu tulemuselt 30,4 miljonit krooni (1,9 miljonit eurot) käesoleva aasta 6 kuu lõikes 135,9 miljoni kroonini (8,7 miljonit eurot) ning ärikahjum kahanes vastavalt 141,5 miljonilt kroonilt (9,0 miljonit eurot) 8,9 miljoni kroonini (0,6 miljonit eurot).

Olympic Entertainment Group AS
2010. aasta 2. kvartali ja 1. poolaasta konsolideeritud auditeerimata vahearuanne

2010. aasta 6 kuu tulemuste lühikokkuvõte:

Jätkuvad tegevusvaldkonnad

Äritulud:	828,0 miljonit krooni	(6 k 2009: 863,9)
EBITDA:	135,9 miljonit krooni	(6 k 2009: 30,4)
EBIT:	-8,9 miljonit krooni	(6 k 2009:-141,5)
Finantstulud ja –kulud neto:	-4,8 miljonit krooni	(6 k 2009: -1,9)
Puhaskahjum enne tulumaksu:	-13,7 miljonit krooni	(6 k 2009:-143,4)

1 EUR = 15,6466 EEK

Kontserni konsolideeritud äritulud koosnesid 2010. aasta ja 2009. aasta 1.poolaastal 93% hasartmängutulust ja 7% muudest tuludest.

Kontsernivälised äritulud

(tuhandetes EEK)	6 kuud 2010	Kasv	Osakaal	6 kuud 2009	Osakaal
Eesti	201 166	7,1%	24,3%	187 846	21,7%
Läti	176 707	-6,2%	21,3%	188 299	21,8%
Leedu	133 277	-15,8%	16,1%	158 315	18,3%
Valgevene	22 545	9,1%	2,7%	20 658	2,4%
Poola	207 981	-8,0%	25,1%	225 995	26,2%
Rumeenia	21 435	-28,5%	2,6%	29 992	3,5%
Slovakkia	64 899	23,0%	7,9%	52 760	6,0%
Kokku	828 010	-4,2%	100,0%	863 865	100,0%

1 EUR = 15,6466 EEK

2010. aasta 1. poolaasta lõpus oli Kontsernis kokku 64 kasiinot, üldpinnaga 25 409 m². 2009. aasta 1. poolaasta lõpus oli Kontserni kasiinode arv 86 ja kasiinode üldpind kokku 30 376 m². Käesoleva aasta 1.poolaasta jooksul suleti 1 kasiino Eestis ning 2 kasiinot Poolas.

Kasiinode arv segmenditi

	30.06.2010	30.06.2009
Eesti	17	23
Läti	21	26
Leedu	10	15
Valgevene	5	5
Poola	7	9
Rumeenia	2	6
Slovakkia	2	2
Kokku	64	86

Kontserni 2010. aasta 1. poolaasta konsolideeritud ärikulud enne amortisatsiooni ja allahindluse kulusid kahanesid võrreldes 2009. aasta 1. poolaasta jätkuvate tegevusvaldkondade vastavate kuludega kokku 17,0% ehk 141,4 miljoni krooni (9,0 miljonit eurot) võrra, sealhulgas 2. kvartali kulud vähenesid võrreldes möödunud aasta sama perioodiga 12,6% ehk 50,3 miljonit krooni (3,2 miljonit eurot). Kõige enam kahanesid võrreldes 2009. aasta 1. poolaastaga tööjõukulud 20,1% ehk 57,7 miljonit krooni (3,7 miljonit eurot), rendikulud 24,8% ehk 27,5 miljonit krooni (1,8 miljonit eurot) ja hasartmängumaksu kulud 6,9% ehk 14,2 miljonit krooni (0,9 miljonit eurot).

Suurima osa Kontserni ärikuludest enne amortisatsiooni ja allahindlusi moodustasid tööjõukulud koos sotsiaalmaksudega 229,8 miljonit krooni (14,7 miljonit eurot), järgnesid hasartmängumaksude kulud 193,0

miljonit krooni (12,3 miljonit eurot), rendikulu 83,3 miljonit krooni (5,3 miljonit eurot) ja turunduskulud 68,0 miljonit krooni (4,3 miljonit eurot).

Kontserni ärikahjumiks kujunes 8,9 miljonit krooni (0,6 miljonit eurot), 2009. aasta samal perioodil oli ärikahjum jätkuvates tegevusvaldkondades 141,5 miljonit krooni (9,0 miljonit eurot). Konsolideeritud puhaskahjumiks kujunes 19,2 miljonit krooni (1,2 miljonit eurot). 2009. aasta samal perioodil oli puhaskahjum jätkuvates tegevusvaldkondades 142,2 miljonit krooni (9,1 miljonit eurot).

Eesti segment

2010. aasta 1. poolaastal moodustasid Eesti segmendi kontsernivälised äritulud kokku 201,2 miljonit krooni (12,9 miljonit eurot), millest hasartmängutulud maapealsetest kasiinodest moodustasid 171,7 miljonit krooni (11,0 miljonit eurot), hasartmängutulud internetikasiinost 9,7 miljonit krooni (0,6 miljonit eurot) ja muud tulud 19,8 miljonit krooni (1,3 miljonit eurot).

Eesti segmendi kontsernivälised äritulud kasvasid võrreldes möödunud aasta sama ajaga 7,1%. Hasartmänguturu langus Eestis 1. poolaastal 2010 võrreldes sama perioodiga 2009. aastal oli 6%. Olympic Casino Eesti AS turuosa Eesti hasartmänguturul oli käesoleva aasta juuni lõpus 52%, 1. poolaasta 2009 lõpus oli Olympic Casino Eesti AS turuosa 47%.

Eesti segmendi EBITDAks 1. poolaastal 2010 kujunes 33,2 miljonit krooni (2,1 miljonit eurot) ja ärikahjumiks kujunes 2,6 miljonit krooni (0,2 miljonit eurot). 2009. aasta 1. poolaastal teenis Eesti segment EBITDA-t -18,4 miljonit krooni (-1,2 miljonit eurot) ja ärikahjumit 66,1 miljonit krooni (4,2 miljonit eurot).

Juuni lõpus tegutses Eestis kokku 17 Olympic kasiinot, milles oli kokku 700 mänguautomaati ja 19 mängulauda.

Läti segment

2010. aasta 1. poolaastal moodustasid Läti segmendi kontsernivälised äritulud kokku 176,7 miljonit krooni (11,3 miljonit eurot), millest hasartmängutulud moodustasid 162,4 miljonit krooni (10,4 miljonit eurot) ning muud tulud 14,3 miljonit krooni (0,9 miljonit eurot). Läti segmendi kontsernivälised äritulud kahanesid võrreldes eelmise aasta sama ajaga 6,2%. Hasartmänguturu langus Lätis 1. poolaastal 2010 võrreldes sama perioodiga 2009. aastal oli 24%. Olympic Casino Latvia SIA turuosa Läti hasartmänguturul oli juuni lõpus 2010 19%, 1. poolaasta 2009 lõpus oli Olympic Casino Latvia SIA turuosa 13%.

Läti segmendi EBITDAks 1. poolaastal 2010 kujunes 56,6 miljonit krooni (3,6 miljonit eurot) ja ärikasumiks kujunes 24,2 miljonit krooni (1,5 miljonit eurot). 2009. aasta 1. poolaastal teenis Läti segment EBITDA-t 25,2 miljonit krooni (1,6 miljonit eurot) ja ärikahjumit 27,0 miljonit krooni (1,7 miljonit eurot).

Poolaasta lõpus tegutses Lätis kokku 21 Olympic kasiinot, milles oli kokku 651 mänguautomaati ja 18 mängulauda.

Leedu segment

2010. aasta 1. poolaastal moodustasid Leedu segmendi kontsernivälised äritulud kokku 133,3 miljonit krooni (8,5 miljonit eurot), millest hasartmängutulud moodustasid 125,6 miljonit krooni (8,0 miljonit eurot) ning muud tulud 7,7 miljonit krooni (0,5 miljonit eurot). Leedu segmendi kontsernivälised äritulud kahanesid võrreldes eelmise aasta sama ajaga 15,8%. Hasartmänguturu langus Leedus 1. poolaastal 2010 võrreldes sama perioodiga 2009. aastal oli 25%. Olympic Casino Group Baltija UAB turuosa Leedu hasartmänguturul tõusis 1. poolaastal 2010 71%-ni, 1. poolaasta 2009 lõpus oli Olympic Casino Group Baltija UAB turuosa 62%.

Leedu segmendi EBITDAks 1. poolaastal 2010 kujunes 22,7 miljonit krooni (1,5 miljonit eurot) ja ärikasumiks kujunes 4,9 miljonit krooni (0,3 miljonit eurot). 2009. aasta 1. poolaastal teenis Leedu segment EBITDA-t 18,5 miljonit krooni (1,2 miljonit eurot) ja ärikahjumit 2,6 miljonit krooni (0,2 miljonit eurot).

Kvartali lõpus tegutses Leedus kokku 10 Olympic kasiinot, milles oli kokku 350 mänguautomaati ja 50 mängulauda.

Valgevene segment

2010. aasta 1. poolaastal moodustasid Valgevene segmenti kontsernivälised äritulud kokku 22,5 miljonit krooni (1,4 miljonit eurot), millest hasartmängutulud moodustasid 20,3 miljonit krooni (1,3 miljonit eurot) ning muud tulud 2,2 miljonit krooni (0,1 miljonit eurot). Valgevene segmenti kontsernivälised äritulud kasvasid võrreldes eelmise aasta sama perioodiga 9,1%.

Valgevene segmenti EBITDAks 1. poolaastal 2010 kujunes 5,2 miljonit krooni (0,3 miljonit eurot) ja ärikahjumiks kujunes 1,9 miljonit krooni (0,1 miljonit eurot). 2009. aasta 1. poolaastal teenis Valgevene segment EBITDAt 1,7 miljonit krooni (0,1 miljonit eurot) ja ärikahjumit 5,7 miljonit krooni (0,4 miljonit eurot).

Kvartali lõpus tegutses Valgevenes kokku 5 Olympic kasiinot, milles oli kokku 246 mänguautomaati.

Poola segment

2010. aasta 1. poolaastal moodustasid Poola segmenti kontsernivälised äritulud kokku 208,0 miljonit krooni (13,3 miljonit eurot), millest hasartmängutulud moodustasid 203,5 miljonit krooni (13,0 miljonit eurot) ning muud tulud 4,5 miljonit krooni (0,3 miljonit eurot). Poola segmenti kontsernivälised äritulud kahanesid võrreldes eelmise aasta sama perioodiga 8,0%.

Poola segmenti EBITDAks 1. poolaastal 2010 kujunes 21,8 miljonit krooni (1,4 miljonit eurot) ja ärikahjumiks kujunes 16,2 miljonit krooni (1,0 miljonit eurot). Ärikahjumis sisaldub 11,0 miljonit krooni (0,7 miljonit eurot) 2 kasiino sulgemisega seotud varade allahindluse kulusid. 2009. aasta 1. poolaastal teenis Poola segment EBITDAt 16,4 miljonit krooni (1,0 miljonit eurot) ja ärikahjumit 8,5 miljonit krooni (0,5 miljonit eurot).

Käesoleva aasta 1. poolaasta jooksul taasavati Poolas üks ning suleti kaks kasiinot. Juuni lõpus tegutses Poolas kokku 7 Olympic kasiinot, milles oli kokku 338 mänguautomaati ja 46 mängulauda.

Rumeenia segment

2010. aasta 1. poolaastal moodustasid Rumeenia segmenti kontsernivälised äritulud kokku 21,4 miljonit krooni (1,4 miljonit eurot), millest hasartmängutulud moodustasid 15,1 miljonit krooni (1,0 miljonit eurot) ning muud tulud 6,3 miljonit krooni (0,4 miljonit eurot). Rumeenia segmenti kontsernivälised äritulud kahanesid võrreldes eelmise aasta sama perioodiga 28,5% ning olid mõjutatud Rumeenia hasartmänguturu madalseisust ja 2. kvartalis toimunud suurvõitude väljamaksetest.

Rumeenia segmenti EBITDAks 1. poolaastal 2010 kujunes -15,4 miljonit krooni (-1,0 miljonit eurot) ja ärikahjumiks kujunes 22,8 miljonit krooni (1,5 miljonit eurot). 2009. aasta 1. poolaastal teenis Rumeenia segment EBITDAt -17,5 miljonit krooni (-1,1 miljonit eurot) ja ärikahjumit 29,7 miljonit krooni (1,9 miljonit eurot).

Kvartali lõpus tegutses Rumeenias kokku 2 Olympic kasiinot, milles oli kokku 88 mänguautomaati ja 13 mängulauda.

Slovakkia segment

2010. aasta 1. Poolaastal moodustasid Slovakkia segmenti kontsernivälised äritulud kokku 64,9 miljonit krooni (4,1 miljonit eurot), millest hasartmängutulud moodustasid 58,3 miljonit krooni (3,7 miljonit eurot) ning muud tulud 6,6 miljonit krooni (0,4 miljonit eurot). Slovakkia segmenti kontsernivälised äritulud kasvasid võrreldes eelmise aasta 1. poolaastaga 23,0%.

Slovakkia segmenti EBITDAks 1. poolaastal 2010 kujunes 11,8 miljonit krooni (0,8 miljonit eurot) ja ärikahjumiks kujunes 5,4 miljonit krooni (0,3 miljonit eurot). 2009. aasta 1. poolaastal teenis Slovakkia segment EBITDAt 4,5 miljonit krooni (0,3 miljonit eurot) ja ärikahjumit 1,9 miljonit krooni (0,1 miljonit eurot).

Kvartali lõpus tegutses Slovakkias kokku 2 Olympic kasiinot, milles oli kokku 102 mänguautomaati ja 22 mängulauda.

Finantsseisund

30.06.2010 seisuga oli Kontserni konsolideeritud bilansimaht 1 642,5 miljonit krooni (105,0 miljonit eurot). 31.12.2009 seisuga oli Kontserni konsolideeritud bilansimaht 1 776,0 miljonit krooni (113,5 miljonit eurot). Bilansimaht vähenes poolaasta jooksul 7,5%, mis on olulisemas osas seotud pangalaenu maksetega.

Käibevarad moodustasid varadest 498,6 miljonit krooni (31,9 miljonit eurot) ehk 30,4% kogu varadest ja põhivarad 1 143,9 miljonit krooni (73,1 miljonit eurot) ehk 69,6% bilansimahust. Immateriaalsed varad moodustasid põhivaradest 447,3 miljonit krooni (28,6 miljonit eurot) ehk 39,1%.

Kontserni kohustused moodustasid bilansipäeval kokku 368,3 miljonit krooni (23,5 miljonit eurot) ning konsolideeritud omakapital 1 274,3 miljonit krooni (81,4 miljonit eurot). Kontserni kohustustest suurema osa moodustavad laenukohustused 170,2 miljonit krooni (10,9 miljonit eurot), maksukohustused 52,9 miljonit krooni (3,4 miljonit eurot) ja kohustused töövõtjatele 46,9 miljonit krooni (3,0 miljonit eurot).

Investeeringud

Kontsern investeeris materiaalsesse põhivarasse 2010. aasta 1. poolaastal 37,3 miljonit krooni (2,4 miljonit eurot), millest 33,6 miljonit krooni (2,1 miljonit eurot) investeeriti uutesse mänguseadmetesse. Investeeringud immateriaalsesse põhivarasse 2010. aasta 1. poolaastal moodustasid 4,2 miljonit krooni (0,3 miljonit eurot).

2009. aasta samal perioodil investeeriti materiaalsesse ja immateriaalsesse põhivarasse kokku 61,5 miljonit krooni (3,9 miljonit eurot). Olulisem osa investeeringutest olid seotud Rumeenia pealinnas Bukarestis avatud esinduskasiinoga ning teise kasiino avamisega Slovakkias.

Rahavood

Kontserni äritegevuse rahavood 2010. aasta 1. poolaastal olid 109,5 miljonit krooni (7,0 miljonit eurot). Investeeringustegevuse rahavood moodustasid 36,9 miljonit kroonilt (2,4 miljonit eurot) ja finantseerimistegevuse rahavood -124,5 miljonit krooni (-8,0 miljonit eurot). Netorahavood kokku moodustasid 21,9 miljonit krooni (1,4 miljonit eurot).

Kontserni äritegevuse rahavood 2009. aasta 1. poolaastal olid 27,4 miljonit krooni (1,8 miljonit eurot). Investeeringustegevuse rahavood moodustasid -120,6 miljonit kroonilt (-7,7 miljonit eurot) ja finantseerimistegevuse rahavood 33,7 miljonit krooni (2,2 miljonit eurot). Netorahavood kokku moodustasid -59,5 miljonit krooni (-3,8 miljonit eurot).

Personal

30.06.2010 seisuga andis Kontsern tööd 2 166 inimesele (30.06.2009 Ukrainata: 2 689). Eesti ettevõtetes töötas juuni lõpus 453, Lätis 486, Leedus 514, Valgevenes 86, Poolas 365, Rumeenias 141 ja Slovakkias 121 inimest.

2010. aasta 1 poolaastal arvestati Kontsernis töötajatele töötasusid koos sotsiaalmaksudega kokku 229,8 miljonit krooni (14,7 miljonit eurot), möödunud aastal samal ajal 287,5 miljonit krooni (18,4 miljonit eurot).

Olympic Entertainment Group AS aktsiad

Olympic Entertainment Group AS on noteeritud Tallinna Börsi põhinimekirjas alates 23. oktoobrist 2006, ettevõtte on emiteerinud 151,0 miljonit lihtaktsiat nimiväärtusega 10 krooni. Alates 26. septembrist 2007 kaubeldakse Olympic Entertainment Group AS aktsiatega Varssavi börsil.

ISIN	EE3100084021
Väärtpaberi lühinimi	OEG1T
Market	BALTIC MAIN LIST
Nominaal	10,00 EEK
Emiteeritud väärtpabereid	151 000 000
Noteeritud väärtpabereid	151 000 000
Noteerimise kuupäev	23.10.2006

Olympic Entertainment Group AS aktsia hinna (EEK) ja tehingute mahtude (tk) dünaamika 2010. aasta 1. poolaastal:



1 EUR = 15,6466 EEK

Aksionäride struktuur

Olympic Entertainment Group AS suurimad aktsionärid 30. juuni 2010 seisuga:

OÜ Hansa Assets	45,97%
OÜ Hendaya Invest	19,32%
Nordea Bank Finland Plc/ non-resident legal entities	3,67%
State Street Bank and Trust Omnibus Account A Fund no OM01	2,97%
Skandinaviska Enskilda Banken Ab Clients	2,78%
Central Securities Depository of Lithuania	1,69%
ING Luxembourg S.A.	1,61%
Firebird Avrora Fund Ltd.	1,50%
BNYM / ING Bank Slaksi A/C ING Parasol	0,98%
Mellon Treaty Omnibus	0,97%

Juhatus ja nõukogu

Olympic Entertainment Group AS nõukogu on neljaliikmeline, nõukogu tööd juhib nõukogu esimees Armin Karu, nõukogu liikmeteks on Jaan Korpusov, Liina Linsi ja Peep Vain.

Olympic Entertainment Group AS juhatus on kaheliikmeline, juhatuse liikmeteks on Indrek Jürgensoni ja Kristi Ojakäär. Ettevõtte juhatus on igapäevases juhtimises iseseisev ja lähtub kõikide aktsionäride parimatest huvidest, tagades seeläbi ettevõtte jätkusuutliku arengu vastavalt seatud eesmärkidele ja strateegiale. Samuti tagab ettevõtte juhatus sisekontrolli ja riskijuhtimise protseduuride toimimise ettevõttes.

Informatsioon juhatuse ja nõukogu liikmete hariduse ja teenistuskäigu kohta on avalikustatud ettevõtte kodulehel www.olympic-casino.com.

Peamiste riskide kirjeldus

Äririskid

Kontserni enim mõjutavaks faktoriks on tegevusturgude makromajanduslik areng ning sellega kaasnevad muudatused klientide tarbimisharjumustes. Riski maandamiseks jälgib ja analüüsib Kontsern turgude üldist arengut ning konkurentide tegevust, mille tulemusel Kontsern korrigeerib vajadusel operatsioonilisi, sealhulgas turunduslikke tegevusi.

Hasartmängu sektor tervikuna on oluliselt mõjutatav regulatiivsetest muudatustest ning riikliku ja kohaliku tasandi järelevalve tegevustest. Kontserni hinnangul maandab regulatiivset riski esindatus seitsmes erinevas jurisdiktsioonis.

Valuutarisk

Kontsern teenib tulusid Eesti kroonides, Läti lattes, Leedu lites, Valgevene rublades, Poola zlotides, Rumeenia leudes ja eurodes. Olulisem osas Kontserni kuludest tekib tegevusturgude lõikes nimetatud valuutades. Nimetatud välisvaluutade kursi kõikumised Eesti krooni suhtes mõjutavad nii Kontserni äritulusid kui ärikulusid, millega seoses puudub oluline mõju Kontserni ärikasumile.

Kontserni sisesed tehingud toimuvad valdavalt eurodes. Kontserni omakapitali mõjutab Valgevene rubla, Poola zloti ja Rumeenia leu kursi muutus euro suhtes.

Kontserni pangalaen on fikseeritud eurodes ning ei ole valuutariskile avatud.

Intressirisk

Kontserni tähtajalised deposiidid on hoiustatud fikseeritud intressimääraga. Kontsern on investeerinud Leedu valitsuse võlakirjadesse, mille intressimäär on fikseeritud.

Kontserni poolt võetud pangalaenu intressimäär on fikseeritud intressimääraga 5,45% aastas.

Krediidirisk

Kontserni arveldused klientidega toimuvad olulisel osal koheselt sularahas või maksekaartidega. Kontsern aktsepteerib A ja B krediitireitinguga pankasid, kus hoiustatakse olulisem osa Kontserni rahadest. Kontserni krediidirisk on seotud raha, selle ekvivalentide ja muude finantsvarade positsioonidega.

Kontserni riskijuhtimise poliitika lähtub regulatiivsete organite poolt seatud nõuetest, üldiselt aktsepteeritud tavadest ning Kontserni sisemistest reeglitest. Kontsern lähtub põhimõttest juhtida riskide võtmist viisil, mis tagab optimaalse riski ja tulu suhte. Kontserni riskijuhtimise käigus defineeritakse kõik potentsiaalsed riskid, nende mõõtmine ja kontroll ning koostatakse tegevuskava riskide vähendamiseks, kindlustades seejuures ettevõtte finants- ja muude strateegiliste eesmärkide saavutamise.

**Kontserni põhilised arvnäitajad:
Jätkuvad tegevusvaldkonnad**

	6 kuud 2010	6 kuud 2009	Muutus
Äritulud (miljon krooni)	828,0	863,9	-4,2%
EBITDA (miljon krooni)	135,9	30,4	347,4%
Ärikahjum (miljon krooni)	-8,9	-141,5	-93,7%
Puhaskahjum (miljon krooni)	-19,2	-142,2	-86,5%
EBITDA marginaal	16,4%	3,5%	
Ärirentaablus	-1,1%	-16,4%	
Puhasrentaablus	-2,3%	-16,5%	
Omakapitali suhtarv	77,6%	74,2%	
Kasiinode arv perioodi lõpus	64	86	-22
Kasiinode pind m2 perioodi lõpus	25 409	30 376	-4 967
Mänguautomaatide arv perioodi lõpus	2 475	3 037	-562
Mängulaudade arv perioodi lõpus	168	209	-41

Suhtarvude valemid:

- o EBITDA = kasum enne finants-, maksu- ning põhivara kulumi ja -väärtuse languse kulusid
- o Ärikasum = kasum enne finants- ja maksukulusid
- o Puhaskasum = aruandeperioodi puhaskasum enne vähemusosalust
- o EBITDA marginaal = EBITDA / Äritulud
- o Ärirentaablus = Ärikasum / Äritulud
- o Puhasrentaablus = Puhaskasum / Äritulud
- o Omakapitali suhtarv = Omakapital / Varad kokku

1 EUR = 15,6466 EEK

Raamatupidamise vahearuanne

Konsolideeritud finantsseisundi aruanne

VARAD	Lisa	(tuhandetes EEK)		(tuhandetes EUR)	
		30.06.2010	31.12.2009	30.06.2010	31.12.2009
Käibevara					
Raha ja raha ekvivalendid		308 936	286 067	19 745	18 283
Finantsinvesteeringud		54 639	48 184	3 492	3 080
Nõuded ostjate vastu		9 742	5 473	623	350
Muud nõuded ja ettemaksed		76 563	73 977	4 893	4 728
Ettemakstud tulumaks		17 923	23 437	1 145	1 498
Varud		14 633	14 068	935	899
Müügiootel põhivarad		16 144	17 833	1 032	1 140
Käibevara kokku		498 580	469 039	31 865	29 978
Põhivara					
Edasilükkunud tulumaksuvara		25 192	21 395	1 610	1 367
Muud finantsinvesteeringud		14 412	61 405	921	3 924
Muud pikaajalised nõuded		16 788	15 983	1 073	1 021
Kinnisvarainvesteeringud	3	22 688	23 658	1 450	1 512
Materiaalne põhivara	3	617 584	733 757	39 471	46 896
Immateriaalne põhivara	4	447 285	450 778	28 587	28 810
Põhivara kokku		1 143 949	1 306 976	73 112	83 530
VARAD KOKKU		1 642 529	1 776 015	104 977	113 508

KOHUSTUSED JA OMAKAPITAL		(tuhandetes EEK)		(tuhandetes EUR)	
		30.06.2010	31.12.2009	30.06.2010	31.12.2009
KOHUSTUSED					
Lühiajalised kohustused					
Võlakohustused	5	48 641	88 145	3 109	5 633
Ostjate ettemaksed		20 631	16 252	1 319	1 039
Võlad tarnijatele		37 438	27 513	2 393	1 758
Muud võlad		2 795	2 896	178	185
Tulumaksukohustus		4 195	298	268	19
Muud maksukohustused		48 694	48 695	3 112	3 112
Viitvõlad		59 282	54 774	3 789	3 501
Lühiajalised eraldised		17 543	17 947	1 121	1 147
Lühiajalised kohustused kokku		239 219	256 520	15 289	16 394
Pikaajalised kohustused					
Edasilükkunud tulumaksukohustus		7 196	4 723	460	302
Pikaajalised võlakohustused	5	121 844	221 032	7 787	14 127
Pikaajalised kohustused kokku		129 040	225 755	8 247	14 429
Kohustused kokku		368 259	482 275	23 536	30 823
OMAKAPITAL					
Aktsiakapital		1 510 000	1 510 000	96 507	96 507
Ülekurss		227 273	227 273	14 525	14 525
Kohustuslik reservkapital		37 759	37 759	2 413	2 413
Realiseerimata kursivahed		99	390	6	25
Kogunenud kahjum		-562 729	-545 450	-35 965	-34 861
Emaettevõtte omanikele kuuluv		1 212 402	1 229 972	77 486	78 609
Vähemusosalus		61 868	63 768	3 955	4 076
Omakapital kokku		1 274 270	1 293 740	81 441	82 685
KOHUSTUSED JA OMAKAPITAL KOKKU		1 642 529	1 776 015	104 977	113 508

Konsolideeritud koondkasumiaruanne

(tuhandetes EEK)	Lisa	2. kv 2010	2. kv 2009	6 k 2010	6 k 2009
Jätkuvad tegevusvaldkonnad					
Hasartmängutulud		383 638	403 025	766 496	805 889
Müügitulud		29 349	28 080	55 514	53 872
Muud äritulud		3 138	2 300	6 000	4 104
Äritulud kokku		416 125	433 405	828 010	863 865
Kaubad, toore, materjal ja teenused		-11 134	-12 785	-20 562	-24 623
Mitmesugused tegevuskulud		-221 279	-245 583	-440 021	-505 908
Tööjõu kulud		-115 473	-135 248	-229 783	-287 505
Põhivara kulum ja väärtuse langus	3;4	-77 660	-87 704	-144 840	-171 861
Muud ärikulud		-1 094	-5 628	-1 725	-15 461
Ärikulud kokku		-426 640	-486 948	-836 931	-1 005 358
Ärikasum (-kahjum)		-10 515	-53 543	-8 921	-141 493
Intressitulud		1 065	2 456	2 083	5 326
Intressikulud		-2 650	-5 417	-6 311	-10 828
Kasum (kahjum) valuutakursi muutustest		96	12	-167	3 709
Muud finantstulud ja -kulud		-340	-24	-371	-74
Finantstulud ja -kulud kokku		-1 829	-2 973	-4 766	-1 867
Kahjum enne tulumaksu		-12 344	-56 516	-13 687	-143 360
Tulumaksukulu		-5 272	1 576	-5 492	1 207
JÄTKUVATE TEGEVUSVALDKONDADE PERIOODI					
PUHASKAHJUM		-17 616	-54 940	-19 179	-142 153
LÕPETATUD TEGEVUSVALDKONDADE PERIOODI					
PUHASKAHJUM	2	0	-200 555	0	-210 792
PERIOODI PUHASKASUM (-KAHJUM)		-17 616	-255 495	-19 179	-352 945
Muu koondkasum (-kahjum)					
Realiseerimata kursivahed					
jätkuvad tegevusvaldkonnad		-23 261	16 032	-291	-34 040
lõpetatud tegevusvaldkonnad		0	-1 130	0	10 210
Kokku muu koondkasum (-kahjum)		-23 261	14 902	-291	-23 830
Kokku perioodi koondkasum (-kahjum)		-40 877	-240 593	-19 470	-376 775
Perioodi puhaskasum (-kahjum)					
Vähemusosalus		-5 714	-261	-1 900	-1 270
Emaettevõtte omanike osa					
jätkuvad tegevusvaldkonnad		-11 902	-54 679	-17 279	-140 883
lõpetatud tegevusvaldkonnad	2	0	-200 555	0	-210 792
		-17 616	-255 495	-19 179	-352 945
Kokku perioodi koondkasum (-kahjum)		-5 714	-261	-1 900	-1 270
Vähemusosalus		-5 714	-261	-1 900	-1 270
Emaettevõtte omanike osa					
jätkuvad tegevusvaldkonnad		-35 163	-38 647	-17 570	-174 923
lõpetatud tegevusvaldkonnad		0	-201 685	0	-200 582
		-40 877	-240 593	-19 470	-376 775
Jätkuvad tegevusvaldkonnad					
Tava kasum (kahjum) aktsia kohta	6	-0,08	-0,36	-0,11	-0,93
Lahustatud kasum (-kahjum) aktsia kohta	6	-0,08	-0,36	-0,11	-0,93
Lõpetatud tegevusvaldkonnad					
Tava kasum (kahjum) aktsia kohta	6	0,00	-1,33	0,00	-1,40
Lahustatud kasum (-kahjum) aktsia kohta	6	0,00	-1,33	0,00	-1,40

Konsolideeritud koondkasumiaruanne

(tuhandetes EUR)	Lisa	2. kv 2010	2. kv 2009	6 k 2010	6 k 2009
Jätkuvad tegevusvaldkonnad					
Hasartmängutulud		24 519	25 758	48 988	51 506
Müügitulud		1 876	1 795	3 548	3 443
Muud äritulud		200	147	383	262
Äritulud kokku		26 595	27 700	52 919	55 211
Kaubad, toore, materjal ja teenused		-712	-817	-1 314	-1 574
Mitmesugused tegevuskulud		-14 142	-15 696	-28 122	-32 333
Tööjõu kulud		-7 380	-8 644	-14 686	-18 375
Põhivara kulum ja väärtuse langus	3;4	-4 963	-5 605	-9 257	-10 984
Muud ärikulud		-70	-360	-110	-988
Ärikulud kokku		-27 267	-31 122	-53 489	-64 254
Ärikasum (-kahjum)		-672	-3 422	-570	-9 043
Intressitulud		68	157	133	340
Intressikulud		-169	-346	-403	-692
Kasum (kahjum) valuutakursi muutustest		6	1	-11	238
Muud finantstulud ja -kulud		-22	-2	-23	-5
Finantstulud ja -kulud kokku		-117	-190	-304	-119
Kahjum enne tulumaksu		-789	-3 612	-874	-9 162
Tulumaksukulu		-337	101	-351	77
JÄTKUVATE TEGEVUSVALDKONDADE PERIOODI					
PUHASKAHJUM		-1 126	-3 511	-1 225	-9 085
LÕPETATUD TEGEVUSVALDKONDADE PERIOODI					
PUHASKAHJUM	2	0	-12 818	0	-13 472
PERIOODI PUHASKASUM (-KAHJUM)		-1 126	-16 329	-1 225	-22 557
Muu koondkasum (-kahjum)					
Realiseerimata kursivahed					
jätkuvad tegevusvaldkonnad		-1 487	1 025	-19	-2 176
lõpetatud tegevusvaldkonnad		0	-73	0	653
Kokku muu koondkasum (-kahjum)		-1 487	952	-19	-1 523
Kokku perioodi koondkasum (-kahjum)		-2 613	-15 377	-1 244	-24 080
Perioodi puhaskasum (-kahjum)					
Vähemusosalus		-365	-17	-121	-81
Emaettevõtte omanike osa					
jätkuvad tegevusvaldkonnad		-761	-3 494	-1 104	-9 004
lõpetatud tegevusvaldkonnad	2	0	-12 818	0	-13 472
		-1 126	-16 329	-1 225	-22 557
Kokku perioodi koondkasum (-kahjum)		-365	-17	121	-81
Vähemusosalus		-365	-17	121	-81
Emaettevõtte omanike osa					
jätkuvad tegevusvaldkonnad		-2 248	-2 470	-1 365	-11 180
lõpetatud tegevusvaldkonnad		0	-12 890	0	-12 820
		-2 613	-15 377	-1 244	-24 080
Jätkuvad tegevusvaldkonnad					
Tava kasum (kahjum) aktsia kohta	6	-0,01	-0,02	-0,01	-0,06
Lahustatud kasum (-kahjum) aktsia kohta	6	-0,01	-0,02	-0,01	-0,06
Lõpetatud tegevusvaldkonnad					
Tava kasum (kahjum) aktsia kohta	6	0,00	-0,08	0,00	-0,09
Lahustatud kasum (-kahjum) aktsia kohta	6	0,00	-0,08	0,00	-0,09

Konsolideeritud rahavoogude aruanne

	Lisa	(tuhandetes EEK)		(tuhandetes EUR)	
		6 k 2010	6 k 2009	6 k 2010	6 k 2009
Rahavood äritegevusest					
Puhaskahjum		-19 179	-352 945	-1 225	-22 557
Korrigeerimised					
Põhivara kulum ja väärtuse langus	3;4	144 840	382 892	9 257	24 471
Põhivara müügi ja maha kandmise tulem (neto)		635	5 232	41	334
Kinnisvarainvesteeringu müügi kasum (-kahjum)		-30	775	-2	50
Neto muud finantstulud ja -kulud		4 766	2 123	305	136
Äritegevusega seotud nõuete ja ettemaksete muutus		-12 762	25 292	-816	1 617
Varude muutus		-565	5 126	-36	328
Müügioteel põhivarade muutus		1 689	0	108	0
Äritegevusega seotud kohustuste ja ettemaksete muutus		137	-19 830	8	-1 268
Makstud intressid		-6 428	-14 459	-411	-924
Makstud ettevõtte tulumaks		-3 604	-6 847	-230	-438
Kokku rahavood äritegevusest		109 499	27 359	6 999	1 749
Rahavood investeerimistegevusest					
Materiaalse ja immateriaalse põhivara soetamine		-14 469	-86 077	-925	-5 501
Laekunud materiaalse põhivara müügist		1 461	3 684	93	235
Laekunud kinnisvarainvesteeringu müügist		1 000	524	64	33
Muude pikaajaliste finantsinvesteeringute soetamine		0	-45 316	0	-2 896
Laekunud finantsinvesteeringute müügist		47 083	0	3 009	0
Laekunud intressid		1 829	6 600	117	422
Kokku rahavood investeerimistegevusest		36 904	-120 585	2 358	-7 707
Rahavood finantseerimistegevusest					
Saadud laenud	5	0	55 545	0	3 550
Saadud laenude tagasimaksud	5	-124 459	-19 558	-7 954	-1 250
Kapitalirendi põhiosa maksed	5	0	-2 261	0	-145
Kokku rahavood finantseerimistegevusest		-124 459	33 726	-7 954	2 155
RAHAVOOD KOKKU		21 944	-59 500	1 403	-3 803
Raha ja raha ekvivalentide muutus		21 944	-59 500	1 403	-3 803
Raha ja raha ekvivalendid perioodi alguses		286 067	315 919	18 283	20 191
Valuutakursside muutuste mõju		925	-731	59	-47
Raha ja raha ekvivalendid perioodi lõpus		308 936	255 688	19 745	16 341

Konsolideeritud omakapitali muutuste aruanne

(tuhandetes EEK)	Emaettevõtte omanikele kuuluv omakapital					Kokku	Vähemus- osalus	Kokku
	Aksia- kapital	Ülekurss	Kohustuslik reservkapital	Realiseerimata kursivahe	Jaotamata kasum/ kogunenud kahjum			
Saldo 31.12.2008	1 510 000	227 273	37 759	35 407	-31 989	1 778 450	65 934	1 844 384
Perioodi koondkahjum	0	0	0	-23 830	-351 675	-375 505	-1 270	-376 775
Saldo 30.06.2009	1 510 000	227 273	37 759	11 577	-383 664	1 402 945	64 664	1 467 609
Saldo 31.12.2009	1 510 000	227 273	37 759	390	-545 450	1 229 972	63 768	1 293 740
Perioodi koondkasum (-kahjum)	0	0	0	-291	-17 279	-17 570	-1 900	-19 470
Saldo 30.06.2010	1 510 000	227 273	37 759	99	-562 729	1 212 402	61 868	1 274 270

(tuhandetes EUR)	Emaettevõtte omanikele kuuluv omakapital					Kokku	Vähemus- osalus	Kokku
	Aksia- kapital	Ülekurss	Kohustuslik reservkapital	Realiseerimata kursivahe	Jaotamata kasum/ kogunenud kahjum			
Saldo 31.12.2008	96 507	14 525	2 413	2 263	-2 044	113 664	4 214	117 878
Perioodi koondkasum (-kahjum)	0	0	0	-1 523	-22 476	-23 999	-81	-24 080
Saldo 30.06.2009	96 507	14 525	2 413	740	-24 520	89 665	4 133	93 798
Saldo 31.12.2009	96 507	14 525	2 413	25	-34 861	78 609	4 076	82 685
Perioodi koondkasum (-kahjum)	0	0	0	-19	-1 104	-1 123	-121	-1 244
Saldo 30.06.2010	96 507	14 525	2 413	6	-35 965	77 486	3 955	81 441

Vahearuaude lisad

Lisa 1. Kokkuvõtte olulisematest arvestusprintsipiidest

Olympic Entertainment Group AS (edaspidi „Ettevõtte”) on 15. novembril 1999 Eestis registreeritud äriühing. Ettevõtte 30. juunil 2010 lõppenud arvestusperioodi kohta koostatud lühendatud konsolideeritud auditeerimata raamatupidamise vahearuanne hõlmab Ettevõtet ja tema tütarettevõtteid (edaspidi koos „Kontsern”).

Kontserni 31. detsembril 2009 lõppenud majandusaasta auditeeritud konsolideeritud raamatupidamise aastaaruanne on kätte saadav Ettevõtte peakontorist Tallinnas, Pronksi 19 ja ettevõtte koduleheküljelt www.olympic-casino.com.

Vastavuse kinnitus

Käesolev lühendatud konsolideeritud auditeerimata raamatupidamise vahearuanne on kooskõlas rahvusvahelise finantsaruandluse standardiga IAS 34 „Vahefinantsaruandlus”. Aruanne ei sisalda kogu informatsiooni, mis tuleb esitada täielikus raamatupidamise aastaaruandes, mistõttu tuleb seda lugeda koos Kontserni 31. detsembril 2009 lõppenud majandusaasta auditeeritud konsolideeritud raamatupidamise aastaaruandega.

Juhatus kiitis käesoleva lühendatud konsolideeritud auditeerimata raamatupidamise vahearuaude avalikustamise heaks 09. augustil 2010.

Koostamise alused

Kontsern on käesoleva lühendatud konsolideeritud raamatupidamise vahearuaude koostamisel rakendanud samu arvestuspõhimõtteid, mida rakendas 31. detsembril 2009 lõppenud majandusaasta konsolideeritud raamatupidamise aastaaruande koostamisel.

Ettevõtte arvestus- ja aruandlusvaluuta on Eesti kroon (EEK). Käesolevas aruandes on nii põhjaruanded kui lisad näidatud paralleelselt nii tuhandetes Eesti kroonides kui tuhandetes eurodes. Aruannete näitajad on eurodesse ümberarvutatud Eesti Panga kursiga 15,6466.

Esitusviisi muutused

Põhivarade likvideerimiskahjumite kajastamine:

Kontserni juhtkond otsustas muuta kasumiaruandes põhivarade likvideerimiskahjumite esitusviisi. Alates 01. jaanuarist 2010 kajastatakse põhivarade likvideerimiskahjumit kasumiaruandes kirjel „Põhivara kulum ja väärtuse langus”. Eelnevalt kajastati põhivarade likvideerimiskahjumit kasumiaruandes real „Muud ärikulud”. Kasumeid ja kahjumeid materiaalse ja immateriaalse põhivara müügist kajastatakse jätkuvalt kasumiaruandes kirjetel „Muud ärikulud” ja „Muud äritulud”.

Segmendiaruandlus:

Kontserni juhtkond otsustas muuta segmendiaruandluse esitusviisi lähtuvalt muudatustest regulaarselt kõrgeimale äritegevust puudutavate otsuste langetajatele esitatavas aruandluses. Tagasiulatuvalt alates 01. jaanuarist 2010 hinnatakse segmenti äritegevust ärikasumi põhjal, mis sisaldab ka segmentidevaheliste elimineerimiste mõju. Eelnevalt hinnati segmenti äritegevust ärikasumi põhjal enne segmentidevaheliste elimineerimiste mõju.

Hinnangute kasutamine

Raamatupidamise vahearuaude koostamisel peab juhtkond kujundama arvamusi, andma hinnanguid ja tegema otsuseid, mis mõjutavad arvestuspõhimõtete rakendamist ja varade ja kohustuste ning tulude ja kulude väärtusi. Tegelikud tulemused võivad hinnangutest erineda.

Käesoleva lühendatud konsolideeritud vahearuaude koostamisel on lähtutud samadest juhtkonna hinnangutest, mida kasutati 31. detsembril 2009 lõppenud majandusaasta konsolideeritud raamatupidamise aastaaruande koostamisel, välja arvatud hinnangud Kontserni siseste laenude arveldamise osas. Muutunud ei ole ka hinnangute ebamäärasuse peamised põhjused.

Lisa 2. Lõpetatud tegevusvaldkonnad

2009. aasta juunis alustas Kontsern Ukraina tütarettevõtete Olympic Casino Ukraine TOV, Ukraine Leisure Company ja Eldorado Leisure Company likvideerimisprotsessi tulenevalt hasartmängude keelustamisest Ukrainas. Käesolevas vahearuanandes on Ukraina segmenti kajastatud lõpetatud tegevusvaldkonnana.

Lõpetatud tegevusvaldkonna konsolideeritud kasumiaruanne

(tuhandetes EEK)	2. kv 2010	2. kv 2009	6 k 2010	6 k 2009
Hasartmängutulud	0	39 983	0	94 479
Müügitulud	0	2 481	0	6 935
Muud äritulud	0	41	0	357
Äritulud kokku	0	42 505	0	101 771
Kaubad, toore, materjal ja teenused	0	-1 459	0	-3 417
Mitmesugused tegevuskulud	0	-33 258	0	-68 871
Tööjõu kulud	0	-10 544	0	-26 973
Põhivara kulum	0	-13 537	0	-29 283
Põhivara väärtuse langus	0	-149 202	0	-149 754
Firmaväärtuse langus	0	-32 769	0	-32 769
Muud ärikulud	0	-2 031	0	-1 240
Ärikulud kokku	0	-242 800	0	-312 307
Ärikasum (-kahjum)	0	-200 295	0	-210 536
Intressitulud	0	36	0	39
Kasum (kahjum) valuutakursi muutustest	0	-296	0	-295
Finantstulud ja -kulud kokku	0	-260	0	-256
Kasum (kahjum) enne tulumaksu	0	-200 555	0	-210 792
Tulumaksukulu	0	0	0	0
LÕPETATUD TEGEVUSVALDKONDADE PERIOODI PUHASKASUM (-KAHJUM)	0	-200 555	0	-210 792

Lõpetatud tegevusvaldkonna konsolideeritud kasumiaruanne

(tuhandetes EUR)	2. kv 2010	2. kv 2009	6 k 2010	6 k 2009
Lõpetatud tegevusvaldkonnad				
Hasartmängutulud	0	2 555	0	6 038
Müügitulud	0	159	0	444
Muud äritulud	0	3	0	22
Äritulud kokku	0	2 717	0	6 504
Kaubad, toore, materjal ja teenused	0	-93	0	-217
Mitmesugused tegevuskulud	0	-2 126	0	-4 402
Tööjõu kulud	0	-674	0	-1 724
Põhivara kulum	0	-865	0	-1 872
Põhivara väärtuse langus	0	-9 536	0	-9 571
Firmaväärtuse langus	0	-2 094	0	-2 094
Muud äriikulud	0	-130	0	-80
Äriikulud kokku	0	-15 518	0	-19 960
Ärikasum (-kahjum)	0	-12 801	0	-13 456
Intressitulud	0	2	0	2
Kasum (kahjum) valuutakursi muutustest	0	-19	0	-18
Finantstulud ja -kulud kokku	0	-17	0	-16
Kasum (kahjum) enne tulumaksu	0	-12 818	0	-13 472
Tulumaksukulu	0	0	0	0
LÕPETATUD TEGEVUSVALDKONDADE				
PERIOODI PUHASKASUM (-KAHJUM)	0	-12 818	0	-13 472

Lõpetatud tegevusvaldkonna konsolideeritud rahavood

(tuhandetes EEK)	6 k 2010	6 k 2009
Rahavood äritegevusest	0	4 494
Rahavood investeerimistegevusest	0	-900
Rahavood neto	0	3 594

(tuhandetes EUR)	6 k 2010	6 k 2009
Rahavood äritegevusest	0	288
Rahavood investeerimistegevusest	0	-58
Rahavood neto	0	230

Lisa 3. Kinnisvarainvesteeringud ja materiaalne põhivara

(tuhandetes EEK)	Kinnisvara- investeeringud	Materiaalne põhivara	Kokku
Saldo 31.12.2009	23 658	733 757	757 415
Soetamine	0	37 287	37 287
Väärtuse langus	0	-9 875	-9 875
Liisinguga soetatud varade tagastamine (Lisa 5)	0	-14 470	-14 470
Müüdid põhivara jääkväärtuses	-970	-2 039	-3 009
Aruandeperioodi amortisatsioonikulu	0	-129 158	-129 158
Realiseerimata kursivahed	0	2 082	2 082
Saldo 30.06.2010	22 688	617 584	640 272

(tuhandetes EUR)	Kinnisvara- investeeringud	Materiaalne põhivara	Kokku
Saldo 31.12.2009	1 512	46 896	48 408
Soetamine	0	2 383	2 383
Väärtuse langus	0	-631	-631
Liisinguga soetatud varade tagastamine (Lisa 5)	0	-925	-925
Müüdid põhivara jääkväärtuses	-62	-130	-192
Aruandeperioodi amortisatsioonikulu	0	-8 255	-8 255
Realiseerimata kursivahed	0	133	133
Saldo 30.06.2010	1 450	39 471	40 921

Lisa 4. Immateriaalne põhivara

(tuhandetes EEK)	Firmaväärtus	Tarkvara ja litsentsid	Kokku
Saldo 31.12.2009	430 684	20 094	450 778
Soetamine	0	4 167	4 167
Väärtuse langus	0	-1 171	-1 171
Aruandeperioodi amortisatsioonikulu	0	-4 636	-4 636
Realiseerimata kursivahed	-759	-1 094	-1 853
Saldo 30.06.2010	429 925	17 360	447 285

(tuhandetes EUR)	Firmaväärtus	Tarkvara ja litsentsid	Kokku
Saldo 31.12.2009	27 526	1 284	28 810
Soetamine	0	266	266
Väärtuse langus	0	-75	-75
Aruandeperioodi amortisatsioonikulu	0	-296	-296
Realiseerimata kursivahed	-48	-70	-118
Saldo 30.06.2010	27 478	1 109	28 587

Lisa 5. Võlakohustused

Kapitalirendi kohustused

	(tuhandetes EEK)		(tuhandetes EUR)	
	30.06.2010	31.12.2009	30.06.2010	31.12.2009
Kapitalirendikohustus perioodi alguses	14 470	19 051	925	1 218
Tasutud põhiosa maksed	0	-4 565	0	-292
Lepingu katkestamine	-14 494	0	-927	0
Kursivahe muutus	24	-16	2	-1
Kapitalirendikohustus perioodi lõpus	0	14 470	0	925
lühiajaline osa	0	14 470	0	925

Juulis 2007 soetati kapitalirendi lepingu alusel mänguseadmed Läti tütarettevõttes. Leping sõlmiti tähtajaga 4 aastat ning intressimääraga 4,8% aastas, alusvaluutaga euro. Jaanuaris 2010 kapitalirendileping katkestati ning renditud mänguseadmed tagastati müüjale.

Pangalaenud

	(tuhandetes EEK)		(tuhandetes EUR)	
	30.06.2010	31.12.2009	30.06.2010	31.12.2009
Laenu jääk perioodi alguses	294 700	258 713	18 835	16 535
Saadud laenu	0	55 545	0	3 550
Tasutud laenu	-124 459	-19 558	-7 954	-1 250
Laenu jääk perioodi lõpus	170 241	294 700	10 881	18 835
lühiajaline osa	48 641	73 675	3 109	4 708
pikaajaline osa	121 600	221 025	7 772	14 127

2008. aastal sõlmiti Swedbank AS –ga laenuleping limiidiga 25 miljonit eurot, maksetähtajaga 25.12.2013. Alates 07.04.2010 on laenu fikseeritud intressimäär 5,45% aastas. Laenu tagasimaksed algasid märtsis 2010 kvartaalsete osamaksetena. Aprillis 2010 otsustati tagasta ennetähtaegselt laenu summas 93 880 tuhat krooni (6 000 tuhat eurot).

Laenu tagatiseks on Swedbank AS-i kasuks seatud pant finantstagatise vormis Kontserni Eesti, Läti, Leedu ja Poola tütarettevõtete aktsiatele ning garantii Kontserni Valgevene, Rumeenia ja Slovakkia tütarettevõtelt.

Muud võlakohustused

	(tuhandetes EEK)		(tuhandetes EUR)	
	30.06.2010	31.12.2009	30.06.2010	31.12.2009
Muud võlakohustused	244	7	15	0
Kokku	244	7	15	0

Lisa 6. Omakapital

Tavapuhaskasumi (-kahjumi) arvutamisel aktsia kohta on aluseks võetud emaettevõtte aktsionäridele kuuluv perioodi puhaskasum (-kahjum) ja lihtaktsiate kaalutud keskmine arv 151 000 000 (2009: 151 000 000) aktsiat.

	2. kv 2010	2. kv 2009	6 k 2010	6 k 2009
Aruandeperioodi puhaskasum (-kahjum) (tuhandetes EEK)	-11 902	-255 234	-17 279	-351 675
Keskmine aktsiate arv (tuhat tk)	151 000	151 000	151 000	151 000
Tava puhaskasum (-kahjum) aktsia kohta (EEK)	-0,08	-1,69	-0,11	-2,33
Lahustatud puhaskasum (-kahjum) aktsia kohta (EEK)	-0,08	-1,69	-0,11	-2,33

	2. kv 2010	2. kv 2009	6 k 2010	6 k 2009
Aruandeperioodi puhaskasum (-kahjum) (tuhandetes EUR)	-761	-16 312	-1 104	-22 476
Keskmine aktsiate arv (tuhat tk)	151 000	151 000	151 000	151 000
Tava puhaskasum (-kahjum) aktsia kohta (EUR)	-0,01	-0,11	-0,01	-0,15
Lahustatud puhaskasum (-kahjum) aktsia kohta (EUR)	-0,01	-0,11	-0,01	-0,15

2007. aastal sõlmiti optsoonilepingud Olympic Entertainment Group AS juhatuse ja nõukogu liikmete ning Kontserni võtmetöötajatega.

Optsoonid on vastavalt realiseerimisperioodidele jaotatud kolme võrdsesse osasse: 2008 -, 2009 - ja 2010 - seeriatesse, mis annavad kokku õiguse maksimaalselt 3 770 000 aktsia omandamisele. Aktsiate täpne arv, mida iga juhatuse liige ja töötaja märkida saab, sõltub Kontserni finantseesmärkide ning iga nõukogu ja juhatuse liikme ning töötaja valdkonnaga seotud eesmärkide täitmisest ja kehtivast töösuhtest Kontserniga. 2008 – seeria optsoonide realiseerimise hinnaks on määratud aktsia IPO hind + 10%, 2009 - ja 2010 – seeria puhul on realiseerimise hinnaks vastavalt ajavahemikul 1.01.2008 - 31.12.2008 ja 01.01.2009 - 31.12.2009 Tallinna Börsi vahendusel tehtud tehingutes aktsia eest makstud hindade kaalutud keskmine + 10%.

Olympic Entertainment Group AS nõukogu teeb ülalnimetatud optsoonilepingute nõuetekohaseks täitmiseks aktsionäridele ettepaneku hääletada 25. augustil 2010 toimuval aktsionäride erakorralisel üldkoosolekul aktsiakapitali suurendamise poolt 450 384 uue aktsia emiteerimise teel kokku 4 503 840 krooni (287 848 euro) võrra. Nõukogu teeb aktsionäridele ettepaneku viia aktsiaemissioon läbi selliselt, et emiteeritavate aktsiate märkimisperiood on 26.08.2010 – 31.08.2010. Emiteeritavate aktsiate eest tasutakse rahalise sissemaksuga, aktsiate nimiväärtus on 10 krooni (0,64 eurot) ja ülekurs 1,18 krooni (0,08 eurot).

Aktsiakapitali suurendamise tulemusena oleks OEG aktsiakapitali uueks suuruseks 1 514 503 840 krooni (96 794 437 eurot).

Lisa 7. Segmendiaruandlus

Kontserni segmendid on määratletud emaettevõtte juhatuse poolt jälgitavatest ja analüüsitavatest aruannetest lähtuvalt. Finantstulemusi jälgitakse geograafiliste piirkondade lõikes. Ärisegmendi tulemust hinnatakse kontsernivälise müügitulu ja ärikasumi alusel. 30.06.2010 seisuga osutab Kontsern teenuseid Eestis, Lätis, Leedus, Valgevenes, Rumeenias, Poolas ja Slovakkias.

Kõik segmendid saavad enamuse oma tulust hasartmängutehingutest. Lisaks tegeleb Eesti segment hotellindusega.

Kontserni segmentide vahelised tehingud on juhtkonna hinnangul toimunud turuhindades ja -tingimustel. Segmendiaruandluse esitusviisi on muudetud tagasiulatuvalt alates 01. jaanuarist 2010 (lisa 1).

Geograafilised segmendid

Jätkuvad tegevusvaldkonnad

(tuhandetes EEK)

	Eesti		Läti		Leedu		Valgevene		Poola		Rumeenia		Slovakkia		Konsolideeritud	
	2.kv 2010	2.kv 2009	2.kv 2010	2.kv 2009	2.kv 2010	2.kv 2009	2.kv 2010	2.kv 2009	2.kv 2010	2.kv 2009	2.kv 2010	2.kv 2009	2.kv 2010	2.kv 2009	2.kv 2010	2.kv 2009
Segmendi müügitulud	103 308	98 010	87 255	89 730	70 652	76 838	11 738	9 868	106 598	113 191	2 417	19 129	32 170	26 682	414 138	433 448
Segmentidevahelised müügitulud	-849	-1 926	-232	-417	-26	0	0	0	-37	0	-7	0	0	0	-1 151	-2 343
Kontsernivälised müügitulud	102 459	96 084	87 023	89 313	70 626	76 838	11 738	9 868	106 561	113 191	2 410	19 129	32 170	26 682	412 987	431 105
Kontsernivälised muud äritulud	1 355	542	369	948	13	0	543	22	392	509	466	270	0	9	3 138	2 300
Äritulud kokku	103 814	96 626	87 392	90 261	70 639	76 838	12 281	9 890	106 953	113 700	2 876	19 399	32 170	26 691	416 125	433 405
Ärikulud kokku	-102 352	-119 963	-76 832	-100 293	-62 996	-75 732	-12 524	-12 642	-118 892	-114 061	-22 426	-35 349	-30 618	-28 908	-426 640	-486 948
sh kulum ja väärtuse langus	-17 727	-24 634	-16 048	-25 596	-8 886	-10 613	-3 600	-3 574	-24 335	-13 324	-3 809	-6 127	-3 255	-3 836	-77 660	-87 704
Ärikasum (-kahjum) kokku	1 462	-23 337	10 560	-10 032	7 643	1 106	-243	-2 752	-11 939	-361	-19 550	-15 950	1 552	-2 217	-10 515	-53 543
Neto finantstulud ja -kulud															-1 829	-2 973
Tulumaksukulu															-5 272	1 576
Aruandeperioodi puhaskasum (-kahjum)															-17 616	-54 940

Jätkuvad tegevusvaldkonnad

(tuhandetes EEK)

	Eesti		Läti		Leedu		Valgevene		Poola		Rumeenia		Slovakkia		Konsolideeritud	
	6k 2010	6k 2009	6k 2010	6k 2009	6k 2010	6k 2009	6k 2010	6k 2009	6k 2010	6k 2009	6k 2010	6k 2009	6k 2010	6k 2009	6k 2010	6k 2009
Segmendi müügitulud	200 320	190 697	176 372	187 986	133 290	158 315	21 821	20 636	207 293	224 870	20 260	29 605	64 899	52 743	824 255	864 852
Segmentidevahelised müügitulud	-1 708	-4 032	-467	-1 059	-26	0	0	0	-37	0	-7	0	0	0	-2 245	-5 091
Kontsernivälised müügitulud	198 612	186 665	175 905	186 927	133 264	158 315	21 821	20 636	207 256	224 870	20 253	29 605	64 899	52 743	822 010	859 761
Kontsernivälised muud äritulud	2 554	1 181	802	1 372	13	0	724	22	725	1 125	1 182	387	0	17	6 000	4 104
Äritulud kokku	201 166	187 846	176 707	188 299	133 277	158 315	22 545	20 658	207 981	225 995	21 435	29 992	64 899	52 760	828 010	863 865
Ärikulud kokku	-203 798	-253 912	-152 467	-215 295	-128 337	-160 953	-24 406	-26 304	-224 191	-234 483	-44 256	-59 724	-59 476	-54 687	-836 931	-1 005 358
sh kulum ja väärtuse langus	-35 833	-47 658	-32 425	-52 155	-17 752	-21 109	-7 014	-7 353	-37 978	-24 920	-7 451	-12 209	-6 387	-6 457	-144 840	-171 861
Ärikasum (-kahjum) kokku	-2 632	-66 066	24 240	-26 996	4 940	-2 638	-1 861	-5 646	-16 210	-8 488	-22 821	-29 732	5 423	-1 927	-8 921	-141 493
Neto finantstulud ja -kulud															-4 766	-1 867
Tulumaksukulu															-5 492	1 207
Aruandeperioodi puhaskasum (-kahjum)															-19 179	-142 153

Geograafilised segmendid

Jätkuvad tegevusvaldkonnad

(tuhandetes EUR)

	Eesti		Läti		Leedu		Valgevene		Poola		Rumeenia		Slovakkia		Konsolideeritud			
	2.kv 2010	2.kv 2009	2.kv 2010	2.kv 2009	2.kv 2010	2.kv 2009	2.kv 2010	2.kv 2009	2.kv 2010	2.kv 2009	2.kv 2010	2.kv 2009	2.kv 2010	2.kv 2009	2.kv 2010	2.kv 2009		
Segmendi müügitulud	6 603	6 264	5 577	5 735	4 515	4 911	750	631	6 813	7 234	154	1 223	2 056	1 705	26 468	27 703		
Segmentidevahelised müügitulud	-54	-123	-15	-27	-2	0	0	0	-2	0	0	0	0	0	-73	-150		
Kontsernivälised müügitulud	6 549	6 141	5 562	5 708	4 513	4 911	750	631	6 811	7 234	154	1 223	2 056	1 705	26 395	27 553		
Kontsernivälised muud äritulud	87	35	24	61	1	0	35	1	25	33	30	17	0	1	200	147		
Äritulud kokku	6 636	6 176	5 586	5 769	4 514	4 911	785	632	6 836	7 267	184	1 240	2 056	1 706	26 595	27 700		
Ärikulud kokku	-6 541	-7 667	-4 910	-6 410	-4 026	-4 840	-800	-808	-7 599	-7 290	-1 434	-2 259	-1 957	-1 848	-27 267	-31 122		
sh kulum ja väärtuse langus	-1 133	-1 574	-1 026	-1 636	-568	-678	-230	-228	-1 555	-852	-243	-392	-208	-245	-4 963	-5 605		
Ärikasum (-kahjum) kokku	95	-1 491	676	-641	488	71	-15	-176	-763	-23	-1 250	-1 019	99	-142	-672	-3 422		
Neto finantstulud ja -kulud																-117	-190	
Tulumaksukulu																	-337	101
Aruandeperioodi puhaskasum (-kahjum)																	-1 126	-3 511

Jätkuvad tegevusvaldkonnad

(tuhandetes EUR)

	Eesti		Läti		Leedu		Valgevene		Poola		Rumeenia		Slovakkia		Konsolideeritud				
	6k 2010	6k 2009	6k 2010	6k 2009	6k 2010	6k 2009	6k 2010	6k 2009	6k 2010	6k 2009	6k 2010	6k 2009	6k 2010	6k 2009	6k 2010	6k 2009			
Segmendi müügitulud	12 802	12 189	11 272	12 014	8 519	10 118	1 395	1 319	13 248	14 372	1 295	1 892	4 148	3 371	52 679	55 275			
Segmentidevahelised müügitulud	-109	-258	-30	-68	-2	0	0	0	-2	0	0	0	0	0	-143	-326			
Kontsernivälised müügitulud	12 693	11 931	11 242	11 946	8 517	10 118	1 395	1 319	13 246	14 372	1 295	1 892	4 148	3 371	52 536	54 949			
Kontsernivälised muud äritulud	163	75	51	88	1	0	46	1	46	72	76	25	0	1	383	262			
Äritulud kokku	12 856	12 006	11 293	12 034	8 518	10 118	1 441	1 320	13 292	14 444	1 371	1 917	4 148	3 372	52 919	55 211			
Ärikulud kokku	-13 026	-16 228	-9 744	-13 760	-8 202	-10 287	-1 560	-1 681	-14 328	-14 986	-2 828	-3 817	-3 801	-3 495	-53 489	-64 254			
sh kulum ja väärtuse langus	-2 291	-3 046	-2 072	-3 333	-1 135	-1 349	-448	-470	-2 427	-1 593	-476	-780	-408	-413	-9 257	-10 984			
Ärikasum (-kahjum) kokku	-170	-4 222	1 549	-1 726	316	-169	-119	-361	-1 036	-542	-1 457	-1 900	347	-123	-570	-9 043			
Neto finantstulud ja -kulud																	-304	-119	
Tulumaksukulu																		-351	77
Aruandeperioodi puhaskasum (-kahjum)																		-1 225	-9 085

Lisa 8. Tehingud seotud osapooltega

Olympic Entertainment Group AS konsolideeritud vahearuanne koostamisel on loetud seotud osapoolteks:

- olulist mõju omavaid aktsionäre;
- tegev- ja kõrgemat juhtkonda;
- eespool loetletud isikute lähisugulasi ja nendega seotud ettevõtteid;

Seotud osapooltega 1. poolaastal 2010. ja 1. poolaastal 2009. aastal toimunud tehingud:

Seotud osapool	Tehingu kirjeldus	(tuhandetes EEK)		(tuhandetes EUR)	
		6 k 2010	6 k 2009	6 k 2010	6 k 2009
Olulist mõju omav aktsionär	Äriruumi rent	Ostud 555	Ostud 555	Ostud 35	Ostud 35
Nõukogu liikmega seotud ettevõte	Kaupade ost	20	30	1	2
Nõukogu liikmega seotud ettevõte	Koolituskulud	111	0	7	0
Kokku		686	585	43	37

Nõuete ja kohustuste saldod seotud osapooltega seisuga 30.06.2010 ja 31.12.2009 puuduvad.

Nõukogu ja juhatuse liikmetele arvestati hüvitisi koos sotsiaalmaksudega 2010. aasta 1. poolaasta eest 2 536 tuhat krooni (162 tuhat eurot), 2009. aasta 1. poolaasta eest 3 193 tuhat krooni (204 tuhat eurot).

Juhatuse kinnitus 2010. aasta 1. poolaasta konsolideeritud vahearuandele

Juhatus kinnitab lehekülgedel 4 kuni 27 esitatud Olympic Entertainment Group AS ja tema tütarettevõtete (koos „Kontserni“) 2010. aasta 1. poolaasta konsolideeritud vahearuanne koostamise õigsust ja täielikkust ning kinnitab oma parimas teadmises, et:

- konsolideeritud vahearuanne tegevusaruanne annab õige ja õiglase ülevaate Kontserni äritegevuse arengust ja tulemustest ning finantsseisundist ning sisaldab peamiste riskide ja kahtluste kirjeldust;
- konsolideeritud vahearuanne koostamisel rakendatud põhimõtted on kooskõlas rahvusvahelise finantsaruandluse standardiga (IFRS) IAS 34 „Vahefinantsaruandlus“, nagu see on vastu võetud Euroopa Liidu poolt;
- konsolideeritud auditeerimata vahearuanne kajastab õigesti ja õiglaselt Kontserni varasid, kohustusi, finantsseisundit, majandustulemust ja rahavoogusid;

Olympic Entertainment Group AS ja selle tütarettevõtted on jätkuvalt tegutsevad.

09. august 2010



Indrek Jürgešon
Juhatuse liige



Kristi Ojakäär
Juhatuse liige