

Olympic Entertainment Group AS

2009. aasta 1. kvartali  
konsolideeritud auditeerimata vahearuanne

Olympic Entertainment Group AS  
2009. aasta 1. kvartali konsolideeritud auditeerimata vahearuanne

Ärinimi	Olympic Entertainment Group AS
Äriregistri kood	10592898
Address	Pronksi 19, Tallinn 10124
Telefon	+372 6 671 250
Faks	+372 6 671 270
E-mail	<a href="mailto:info@oc.eu">info@oc.eu</a>
Veebilehekülg	<a href="http://www.olympic-casino.com">www.olympic-casino.com</a>
Põhitegevusala	Hasartmängude korraldamine
Aruandeperioodi algus	1. jaanuar 2009
Aruandeperioodi lõpp	31. märts 2009
Tegevjuht	Andri Avila
Audiitor	KPMG Baltics AS

## Sisukord

Juhatuse tegevusaruanne.....	4
Raamatupidamise vahearuanne .....	12
Konsolideeritud finantsseisundi aruanne .....	12
Konsolideeritud koondkasumiaruanne .....	14
Konsolideeritud rahavoogude aruanne .....	16
Konsolideeritud omakapitali muutuste aruanne.....	18
Vahearuanne lisad.....	19
Lisa 1. Kokkuvõtte olulisematest arvestusprintsippiidest .....	19
Lisa 2. Kinnisvarainvesteeringud ja materiaalne põhivara.....	20
Lisa 3. Immateriaalne põhivara.....	20
Lisa 4. Kapitalirendi kohustus.....	21
Lisa 5. Pangalaen .....	21
Lisa 6. Omakapital .....	22
Lisa 7. Segmendiaruandlus .....	22
Lisa 8. Tehingud seotud osapooltega .....	25
Juhatuse kinnitus 2009. aasta 1. kvartali konsolideeritud vahearuanndele .....	26

## Juhatusetegevusaruanne

Olympic Entertainment Group AS ja tema tütarettevõtted (edaspidi „Kontsern”) on juhtiv hasartmänguteenuste osutaja Balti riikides (Eestis, Lätis ja Leedus) ning opereerib kasiinosid Ukrainas, Valgevenes, Poolas, Rumeenias ja Slovakkias.

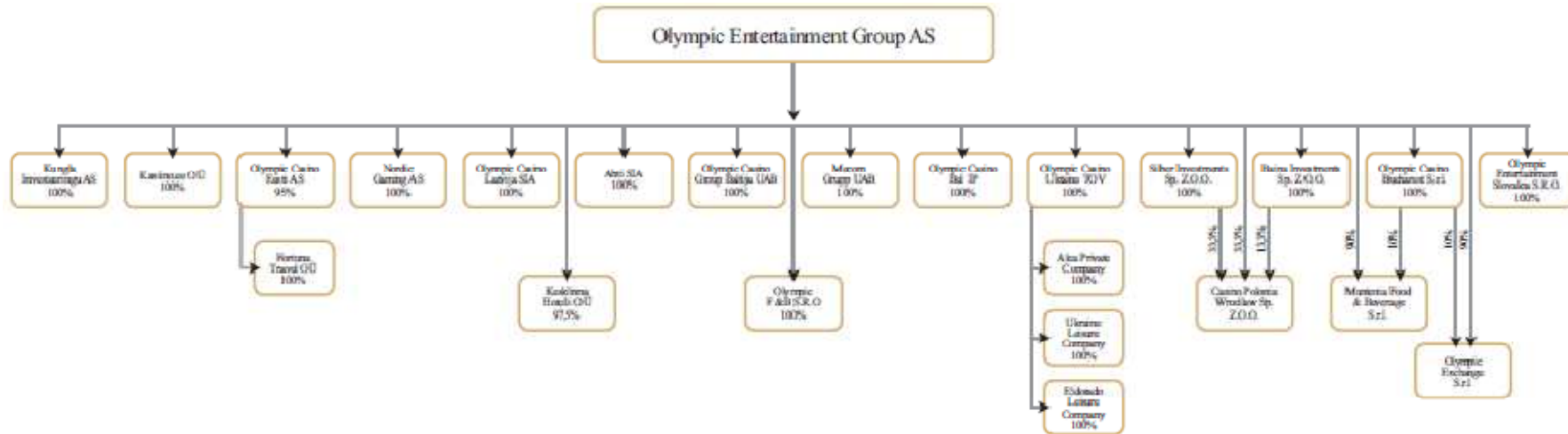
Olympic Entertainment Group AS on kontserni põhivaldusühing, mille kaudu toimub Kontserni tegevuse strateegiline juhtimine ja finantseerimine. Kohalike kasiinode tegevust juhivad kohalikud tütarettevõtted, mille hulka kuuluvad Olympic Casino Eesti AS Eestis, Olympic Casino Latvia SIA Lätis, Olympic Casino Group Baltija UAB Leedus, Olympic Casino Ukraine TOV Ukrainas, Olympic Casino Bel IP Valgevenes, Casino Polonia-Wroclaw Sp. Z O.O. Poolas, Olympic Casino Bucharest S.R.L. Rumeenias ja Olympic Entertainment Slovakia S.r.o. Slovakkias. Eestis, Lätis, Leedus, Rumeenias ja Slovakkias on Kontserni kõrvaltegevused, hotelli opereerimine Tallinnas ja kasiinobaaride majandamine, kasiinotegevusest eraldatud ning neid teostavad vastavad spetsialiseerunud juriidilised isikud.

Kontserni kasiinoettevõtted tegutsevad suuremas osas kaubamärgi Olympic Casino all. Olympic Casino’de töökorraldus Eestis, Lätis ja Leedus on vastavuses rahvusvahelise kvaliteedistandardi ISO 9001 nõuetega (Eestis alates 1998. aastast, Lätis ja Leedus alates 2004. aastast).

Kontserni kuuluvad ettevõtted	Asukoha-riik	Osalus		Tegevusala
		31.03.09	31.12.08	
Olympic Casino Eesti AS	Eesti	95%	95%	Hasartmängude korraldamine
Nordic Gaming AS	Eesti	100%	100%	Valdustegevus
Kungla Investeeringu AS	Eesti	100%	100%	Hotelli teenused, toitlustamine
Fortuna Travel OÜ	Eesti	95%	95%	Kasiinoturismi arendamine
Kasiino.ee OÜ	Eesti	100%	100%	Internetilahenduste teenused
Jokker-Pokker OÜ	Eesti	0%	95%	Likvideeritud
Casinova OÜ	Eesti	0%	100%	Likvideeritud
Kesklinna Hotelli OÜ	Eesti	97,5%	97,5%	Hotelli teenused
Olympic Casino Latvia SIA	Läti	100%	100%	Hasartmängude korraldamine
Ahti SIA	Läti	100%	100%	Baariteenused
Olympic Casino Group Baltija UAB	Leedu	100%	100%	Hasartmängude korraldamine
Mecom Grupp UAB	Leedu	100%	100%	Baariteenused
Olympic Casino Bel IP	Valgevene	100%	100%	Hasartmängude korraldamine
Olympic Casino Ukraine TOV	Ukraina	100%	100%	Hasartmängude korraldamine
Alea Private Company	Ukraina	100%	100%	Hasartmängude korraldamine
Eldorado Leisure Company	Ukraina	100%	100%	Hasartmängude korraldamine
Ukraine Leisure Company	Ukraina	100%	100%	Hasartmängude korraldamine
Silber Investments Sp. Z o.o.	Poola	100%	100%	Valdustegevus
Baina Investments Sp. Z o.o.	Poola	100%	100%	Valdustegevus
Casino-Polonia Wroclaw Sp.Z.o.o.	Poola	80%	80%	Hasartmängude korraldamine
Olympic Casino Bucharest S.r.l.	Rumeenia	100%	100%	Hasartmängude korraldamine
Muntenia Food Beverage S.r.l	Rumeenia	100%	100%	Baari teenused
Olympic Exchange S.r.l	Rumeenia	100%	100%	Valuutavahetus
Olympic Entertainment Slovakia	Slovakkia	100%	100%	Hasartmängude korraldamine
Olympic F & B S.r.o.	Slovakkia	100%	100%	Baari teenused

Kontsern otustas mais 2008 alustada Eesti tütarettevõtete Jokker-Pokker OÜ ja Casinova OÜ likvideerimisega. Casinova OÜ kustutati Eesti ettevõtete registrist 16. veebruar 2009 ja Jokker-Pokker OÜ 18. veebruar 2009.

Kontserni struktuur 31. märts 2009 seisuga



Käesoleva aasta 1. kvartalis jätkus üldise majanduskeskkonna ning sellest tuleneva turusituatsiooni halvenemine. Hasartmänguturu langus 2009. aasta 1. kvartalis võrreldes eelmise aasta sama perioodiga oli Eestis 58%, Lätis 36% ja Leedus 26%.

2009. aasta 1. kvartali parimad majandustulemused saavutati märtsis, kus konsolideeritud äritulud kasvasid võrreldes kahe esimese kuu keskmiste tuludega 20% ning teeniti positiivne äritegevuse rahavoog. Käesolevaks hetkeks on Kontserni äritulude tase peale märgatavaid langusi aasta kahel esimesel kuul stabiliseerunud. Samas on oluline rõhutada, et märtsis ja aprillis olukorra stabiliseerumise näol toimunud positiivne areng ei anna tänase seisuga veel mingit kindlat alust pikemaajaliste prognooside tegemiseks.

Muutuva turuolukorraga kohanemiseks viis Kontsern juba 2008. aastal läbi ulatusliku optimeerimis- ja restruktureerimisprogrammi, sulgedes 10 negatiivse rahavooga kasiinot ja vähendades Kontserni töötajate arvu 288 positsiooni ehk ligikaudu 7% võrra. Kontsern jätkas opereerimise efektiivsuse tõstmise tegevusi 2009. aasta 1. kvartalis: töötajatele makstavaid tasusid vähendati 20% võrra ning töötajate arvu vähendati võrreldes eelmise aasta lõpuga 442 positsiooni ehk 11,3% võrra, käesoleva aasta jooksul on suletud 26 negatiivse rahavooga kasiinot, neist 14 kasiinot 1. kvartali jooksul. Kokku on möödunud aasta jooksul ja käesoleva aasta 1. kvartalis vähendatud töötajate arvu 730 positsiooni ehk ligikaudu 17% võrra.

Lähtudes kahanenud nõudlusest ning uue kasiino-*lounge*'ide kontseptsiooni elluviimiseks vähendati 2009. aasta 1. kvartalis enamikes Kontserni kasiinodes seal paiknevate mänguautomaatide arvu, mis tõi kaasa olulise hasartmängumaksust tingitud püsikulude vähenemise. Samuti lühendati mitmete kasiinode lahtiolekuaega, varasemalt on kõik Olympic kasiinod olnud avatud 24h ööpäevas. Alates 2009. aasta 2. kvartalist avaldavad positiivset mõju Kontserni kulustruktuurile rendihindade vähendamise kokkulepped keskmiselt 30% ulatuses, mille oodatav kuluefekt aasta lõpuni on 58,2 miljonit krooni (3,7 miljonit eurot).

Möödunud aasta ja käesoleva aasta jooksul läbi viidud optimeerimistegevustest on 2009. aastal oodatav kuluefekt kokku 497,3 miljonit krooni (31,8 miljonit eurot), mis moodustab 16,7% 2008. aasta tegevuskuludest. 457,7 miljonit krooni (29,3 miljonit eurot) on oodatav mõju kuludele perioodil aprill – detsember 2009.a.

Kontserni 2009. aasta 1. kvartali konsolideeritud müügitulud moodustasid 487,6 miljonit krooni (31,2 miljonit eurot) ning äritulud moodustasid kokku 489,7 miljonit krooni (31,3 miljonit eurot), mis on 29,5% vähem kui 2008. aasta 1. kvartalis teenitud 695,0 miljoni kroonine (44,4 miljonit eurot) kogutulu.

Kontserni konsolideeritud äritulud koosnesid 2009. aasta 1. kvartalis 93% hasartmängutulust ja 7% muudest tuludest. 2008. aasta 1. kvartalis moodustas hasartmängutulu 94% ja muud tulud 6% kogutuludest.

#### Kontsernivälised äritulud

	1. kv 2009	Muutus	Osakaal	1. kv 2008	Osakaal
Eesti	91 220	-55,90%	18,60%	206 882	29,80%
Läti	98 038	-39,70%	20,00%	162 612	23,40%
Leedu	81 476	-27,50%	16,60%	112 364	16,20%
Ukraina	59 266	-18,20%	12,10%	72 441	10,40%
Valgevene	10 768	72,90%	2,20%	6 227	0,90%
Poola	112 295	-8,00%	23,00%	122 010	17,60%
Rumeenia	10 593	-15,20%	2,20%	12 486	1,70%
Slovakkia	26 069	-	5,30%	-	-
<b>Kokku</b>	<b>489 725</b>	<b>-29,50%</b>	<b>100,00%</b>	<b>695 022</b>	<b>100,00%</b>

1 EUR = 15,6466 EEK

2009. aasta 1. kvartali lõpus oli Kontsernis kokku 121 kasiinot, üldpinnaga 35 998 m<sup>2</sup>. 2008. aasta 1. kvartali lõpus oli Kontserni kasiinode arv 124 ja kasiinode üldpind kokku 35 630 m<sup>2</sup>. Käesoleva aasta 1. kvartali jooksul avati Leedus ja Slovakkias kokku 2 uut kasiinot ning suleti Eestis, Lätis, Leedus ja Rumeenias kokku 14 kasiinot.

Kasiinode arv segmenditi

	31.03.2009	31.12.2008	31.03.2008
Eesti	29	36	35
Läti	28	33	38
Leedu	16	16	16
Ukraina	24	24	20
Valgevene	5	5	4
Poola	9	9	8
Rumeenia	8	9	4
Slovakkia	2	1	-
Kokku	121	133	125

Kontserni ärikahjumiks kujunes 98,2 miljonit krooni (6,3 miljonit eurot), 2008. aasta samal perioodil oli ärikasum 75,3 miljonit krooni (4,8 miljonit eurot). Konsolideeritud puhaskahjumiks kujunes 97,4 miljonit krooni (6,2 miljonit eurot). 2008. aasta samal perioodil oli puhaskasum 61,9 miljonit krooni (4,0 miljonit eurot).

Kontserni 2009. aasta 1. kvartali konsolideeritud ärikulud kahanesid võrreldes 2008. aasta 1. kvartaliga võrreldes kokku 5,1% ehk 31,8 miljoni krooni (2,0 miljonit eurot) võrra. Kõige enam kahanesid võrreldes eelmise aasta sama perioodiga tööjõukulud – 19,8% ehk 41,8 miljonit krooni (2,7 miljonit eurot) ning turunduskulud -24,5% ehk 11,9 miljonit krooni (0,7 miljonit eurot). Suurima osa Kontserni ärikuludest moodustavad tööjõukulud koos sotsiaalmaksudega 168,7 miljonit krooni (10,8 miljonit eurot), järgnevad hasartmängumaksude kulud 112,0 miljonit krooni (7,2 miljonit eurot), amortisatsioonikulu 98,7 miljonit krooni (6,3 miljonit eurot), rendikulu 77,5 miljonit krooni (5,0 miljonit eurot) ja turunduskulud 36,7 miljonit krooni (2,3 miljonit eurot). Kontserni 2009. aasta 1. kvartali konsolideeritud ärikulud sisaldavad kasiinode avamisega seotud mittekapitaliseeritavaid kulutusi 6,7 miljonit krooni (0,4 miljonit eurot) ning kasiinode sulgemisega ja töötajate arvu vähendamisega kaasnevat kulusid 9,6 miljonit krooni (0,6 miljonit eurot). 2009. aasta jooksul suletavate kasiinodega seotud kuludest 84,2 miljonit krooni (5,4 miljonit eurot) kajastub 2008. aasta viimase kvartali kuludes.

Käesoleva aasta 1. kvartali tulemuste konsolideerimisel on juhtkond muutnud Kontserni siseste laenulepingute hindamise põhimõtteid seoses asjaoluga, et Kontserni siseste laenude arveldamist lähitulevikus ei toimu. Tulenevalt eelpool nimetatud asjaolust, kajastatakse edaspidi Kontserni siseste laenulepingute kursivahed otse omakapitali koosseisus.

### **Eesti segment**

2009. aasta 1. kvartalis moodustasid Eesti segmendi kontsernivälised äritulud kokku 91,2 miljonit krooni (5,8 miljonit eurot), millest hasartmängutulud moodustasid 82,6 miljonit krooni (5,3 miljonit eurot). Eesti turusegmendi osakaal Kontserni ärituludes on langenud 18,6%-ni. Eesti segmendi kontsernivälised äritulud kahanesid võrreldes möödunud aasta sama ajaga 55,9%. Hasartmänguturu langus oli Eestis 1. kvartalis võrreldes sama perioodiga eelmisel aastal 58%.

Eesti segmendi ärikahjumiks kujunes 1. kvartalis 42,7 miljonit krooni (2,7 miljonit eurot). 2008. aasta 1. kvartalis teenis Eesti segment ärikasumit 44,7 miljonit krooni (2,9 miljonit eurot).

1. kvartali jooksul suleti Eestis 7 kasiinot. Kvartali lõpus tegutses Eestis kokku 29 Olympic kasiinot, milles oli kokku 804 mänguautomaati ja 22 mängulauda.

### **Läti segment**

Läti turusegment moodustab Kontserni ärituludest 20,0%. 2009. aasta 1. kvartalis moodustasid Läti segmendi kontsernivälised äritulud kokku 98,0 miljonit krooni (6,3 miljonit eurot), millest hasartmängutulud moodustasid 90,1 miljonit krooni (5,8 miljonit eurot) ning muud tulud 7,9 miljonit krooni (0,5 miljonit eurot). Läti segmendi kontsernivälised äritulud kahanesid võrreldes eelmise aasta sama ajaga 39,7%. Samas suurusjärgus kahanes ka Läti hasartmänguturg.

Läti segmendi ärikahjumiks kujunes 16,7 miljonit krooni (1,1 miljonit eurot). Eelmise aasta sama perioodi ärikasum oli 2,2 miljonit krooni (0,1 miljonit eurot).

Käesoleva aasta 1. kvartali jooksul suleti Lätis 5 kasiinot ning märtsi lõpu seisuga opereeris Läti segment kokku 28 kasiinot 773 mänguautomaadiga ja 25 mängulauaga.

### **Leedu segment**

2009. aasta 1. kvartalis moodustasid Leedu segmenti kontsernivälised äritulud kokku 81,5 miljonit krooni (5,2 miljonit eurot), millest hasartmängutulud olid 76,3 miljonit krooni (4,9 miljonit eurot) ning muud tulud 5,2 miljonit krooni (0,3 miljonit eurot). Leedu segmenti äritulud kahanesid võrreldes möödunud aastaga 27,5%, samas suurusjärgus kahanes Leedu hasartmänguturg. Leedu segmenti osakaal konsolideeritud ärituludes oli 16,6%.

Leedu segmenti ärikahjum moodustas 3,7 miljonit krooni (0,2 miljonit eurot), 2008. aasta sama perioodi ärikasum oli 22,8 miljonit krooni (1,5 miljonit eurot).

Leedus avati 1. kvartalis üks kasiino ning suleti samuti üks kasiino. Kvartali lõpu seisuga tegutses Leedus 16 kasiinot, kokku 595 mänguautomaadiga ja 76 mängulauaga.

### **Ukraina segment**

Ukraina segmenti aruandeperioodi kontsernivälised äritulud kokku olid 59,2 miljonit krooni (3,8 miljonit eurot), 2008. aasta samal ajal teeniti tulusid 72,4 miljonit krooni (4,6 miljonit eurot). Ukraina segmenti müügitulude tõus võrreldavatel perioodidel grivnas moodustas 17,6%. Hasartmängutulud moodustasid 1. kvartalis 2009 54,5 miljonit krooni (3,5 miljonit eurot) ning muud tulud 4,7 miljonit krooni (0,3 miljonit eurot).

Ukraina segmenti ärikahjum oli esimeses kvartalis 10,2 miljonit krooni (0,7 miljonit eurot), eelmise aasta samal perioodil oli ärikasum 2,8 miljonit krooni (0,2 miljonit eurot).

Ukraina segmenti ettevõtted opereerisid kvartali lõpu seisuga kokku 24 kasiinot 1 138 mänguautomaadiga ja 25 mängulauaga.

### **Valgevene segment**

Olympic Casino Bel IP tegutseb märtsi lõpu seisuga Minskis 5 kasiinoga, milles on 261 mänguautomaati.

Valgevene segment moodustab 2,2% Kontserni konsolideeritud ärituludest. 2009. aasta 1. kvartalis on võrreldes eelmise aasta sama perioodiga tulud kasvanud 72,9%, moodustades 10,8 miljonit krooni (0,7 miljonit eurot). Valgevene segmenti müügitulud tõusis võrreldavatel perioodidel rublas 1,8 korda. 1. kvartali ärikahjumiks kujunes 2,9 miljonit krooni (0,2 miljonit eurot). 2008. aasta samal perioodil teeniti äritulusid 6,2 miljonit krooni (0,4 miljonit eurot) ning ärikahjumit 4,5 miljonit krooni (0,3 miljonit eurot).

### **Poola segment**

Poola segmenti 2009. aasta 1. kvartali äritulud olid 112,3 miljonit krooni (7,2 miljonit eurot), moodustades suurima ehk 23,0% osakaalu konsolideeritud ärituludest. Äritulud kroonides langesid võrreldes eelmise aasta sama perioodiga 8,0%, kuid müügitulude tõus võrreldavatel perioodidel zlottides moodustas 21,7%. Poola segmenti ärikahjumiks kujunes 8,1 miljonit krooni (0,5 miljonit eurot). Poola segmenti tulemusele avaldavad mõju kasiinode asukoha muutuse ja uuendamise seotud kulud 1,8 miljonit krooni (0,1 miljonit eurot) ning 2008. aasta investeeringutest tulenev amortisatsioonikulu tõus 5,8 miljonit krooni (0,4 miljonit eurot).

Kontsern opereeris Poolas kvartali lõpus 418 mänguautomaadiga ja 64 mängulauaga kokku üheksas kasiinos.

### **Rumeenia segment**

Rumeenia segment lõpetas 2009. aasta 1. kvartali ärituluga 10,6 miljonit krooni (0,7 miljonit eurot). Ärikahjumiks kujunes 13,8 miljonit krooni (0,9 miljonit eurot). Bukarestis käesoleval aastal avatava esinduskasiino avamisega seotud kulud mõjutasid ärikahjumit 3,0 miljoni krooniga (0,2 miljonit eurot).

Kvartali jooksul suleti Rumeenias üks kasiino ning kontsern opereeris Rumeenias kvartali lõpus 312 mänguautomaadiga kokku kaheksas kasiinos.



## Slovakkia segment

2009. aasta jaanuaris avati teine kasiino Slovakkias, Trnavas.

Slovakkia segment lõpetas 2009. aasta 1. kvartali ärituludega 26,1 miljonit krooni (1,7 miljonit eurot) ning ärikasumiga 0,3 miljonit krooni (0,02 miljonit eurot).

## Bilanss

31.03.2009 seisuga oli Kontserni konsolideeritud bilansimaht 2 234,5 miljonit krooni (142,8 miljonit eurot). 31.12.2008 seisuga oli Kontserni konsolideeritud bilansimaht 2 403,6 miljonit krooni (153,6 miljonit eurot).

Käibevarad moodustasid varadest 346,1 miljonit krooni (22,1 miljonit eurot) ehk 15,5% kogu varadest ja põhivarad 1 888,4 miljonit krooni (120,7 miljonit eurot) ehk 84,5% bilansimahust. Immateriaalsed varad moodustasid põhivaradest 493,3 miljonit krooni (31,5 miljonit eurot) ehk 26,1%. Kontserni kohustused moodustasid bilansipäeval kokku 526,3 miljonit krooni (33,6 miljonit eurot) ning konsolideeritud omakapital 1 708,2 miljonit krooni (109,2 miljonit eurot). Kontserni kohustustest suurema osa moodustavad laenukohustused 312,5 miljonit krooni (19,9 miljonit eurot), kohustused töötajatele 66,6 miljonit krooni (4,3 miljonit eurot) ja maksukohustused 55,7 miljonit krooni (3,6 miljonit eurot).

## Investeeringud

Kontsern investeeris materiaalsesse põhivarasse 2009. aasta 1. kvartalis 44,2 miljonit krooni (2,8 miljonit eurot), millest 13,4 miljonit krooni (0,9 miljonit eurot) investeeriti mänguseadmetesse, 18,8 miljonit krooni (1,2 miljonit eurot) investeeriti kasiinode rekonstrueerimisse, muud materiaalsel põhivara soetati 3,7 miljonit krooni (0,2 miljonit eurot), ettemaksed põhivara eest moodustasid 8,3 miljonit krooni (0,5 miljonit eurot).

## Rahavood

Kontserni rahavood äritegevusest 2009. aasta 1. kvartalis olid -52,8 miljonit krooni (-3,3 miljonit eurot). Investeeringutegevuse rahavood moodustasid -81,1 miljonit kroonilt (-5,2 miljonit eurot) ja finantseeringutegevuse rahavood 34,8 miljonit krooni (2,2 miljonit eurot). Netorahavood kokku moodustasid -99,1 miljonit krooni (-6,3 miljonit eurot).

## Personal

31.03.2009 seisuga andis Kontsern tööd 3 482 inimesele (31.12.08: 3 924). Eesti ettevõtetes töötas märtsi lõpus 558, Lätis 566, Leedus 772, Ukrainas 655, Valgevenes 95, Poolas 492, Rumeenias 224 ja Slovakkias 120 inimest.

2009. aasta 1. kvartalis arvestati Kontsernis töötajatele töötasusid koos sotsiaalmaksudega kokku 168,7 miljonit krooni (10,8 miljonit eurot), möödunud aastal samal ajal 210,5 miljonit krooni (13,5 miljonit eurot).

### Olympic Entertainment Group AS aktsiad

Olympic Entertainment Group AS on noteeritud Tallinna Börsi põhinimekirjas alates 23. oktoobrist 2006, ettevõtte on emiteerinud 151,0 miljonit lihtaktsiat nimiväärtusega 10 krooni. Alates 26. septembrist 2007 kaubeldakse Olympic Entertainment Group AS aktsiatega Varssavi börsil.

ISIN	EE3100084021
Väärtpaberi lühinimi	OEG1T
Market	BALTIC MAIN LIST
Nominaal	10,00 EEK
Emiteeritud väärtpabereid	151 000 000
Noteeritud väärtpabereid	151 000 000
Noteerimise kuupäev	23.10.2006

Olympic Entertainment Group AS aktsia hinna (EEK) ja tehingute mahtude (tk) dünaamika 1. kvartalis 2009 aastal:



1 EUR = 15,6466 EEK

### Aktsionäride struktuur

Olympic Entertainment Group AS suurimad aktsionärid 31. märts 2009 seisuga:

HansaAssets OÜ	54,38%
Hendaya Invest OÜ	22,87%
Central Securities Depository of Lithuania	3,78%
Nordea Bank Finland Plc/ non-resident legal entities	3,06%
ING Luxembourg S.A.	1,25%
Firebird Avrora Fund Ltd.	1,19%
State Street Bank and Trust Omnibus account	1,09%
Swedbank AB clients	0,88%
The Northern Trust Company / RBS as trustee of Jupiter Emerging	0,74%
European Opportunities Fund	0,74%
SEB Pank AS kauplemine	0,73%

## Juhatus ja nõukogu

Olympic Entertainment Group AS nõukogu on kuueliikmeline, nõukogu tööd juhib nõukogu esimees Armin Karu, nõukogu liikmeteks on Jaan Korpusov, Liina Linsi, Peep Vain, Anders Galfvensjö ja Mart Relve.

Olympic Entertainment Group AS juhatus on üheliikmeline Andri Avila isikus. Ettevõtte juhatus on igapäevases juhtimises iseseisev ja lähtub kõikide aktsionäride parimatest huvidest, tagades seeläbi ettevõtte jätkusuutliku arengu vastavalt seatud eesmärkidele ja strateegiale. Samuti tagab ettevõtte juhatus sisekontrolli ja riskijuhtimise protseduuride toimimise ettevõttes.

Informatsioon juhatuse ja nõukogu liikmete hariduse ja teenistuskäigu kohta on avalikustatud ettevõtte kodulehel [www.olympic-casino.com](http://www.olympic-casino.com).

## Kontserni põhilised arvnäitajad:

	1 . kv 2009	1 . kv 2008	Muutus
Äritulud (miljon krooni)	489,7	695,0	-29,5%
EBITDA (miljon krooni)	0,5	156,0	-99,7%
Ärikasum/-kahjum (miljon krooni)	-98,2	75,3	
Puhaskasum (miljon krooni)	-97,4	61,9	
EBITDA marginaal	0,1%	22,4%	
Ärirentaablus	-20,1%	10,8%	
Puhasrentaablus	-19,9%	8,9%	
Omakapitali suhtarv	73,5%	85,9%	
Kasiinode arv perioodi lõpus	121	125	-4
Kasiinode pind (m <sup>2</sup> ) perioodi lõpus	35 998	35 630	368
Mänguautomaatide arv perioodi lõpus	4 301	4 715	-414
Mängulaudade arv perioodi lõpus	212	204	8

Suhtarvude valemid:

o EBITDA = kasum enne finants-, maksu- ning põhivara kulumi ja -väärtuse languse kulusid

o Ärikasum = kasum enne finants- ja maksukulusid

o Puhaskasum = aruandeperioodi puhaskasum enne vähemusosalust

o EBITDA marginaal = EBITDA / Äritulud

o Ärirentaablus = Ärikasum / Äritulud

o Puhasrentaablus = Puhaskasum / Äritulud

o Omakapitali suhtarv = Omakapital / Varad kokku

1 EUR = 15,6466 EEK

## Raamatupidamise vahearuanne

### Konsolideeritud finantsseisundi aruanne

<b>VARAD</b> (tuhandetes EEK)	<b>Lisa</b>	<b>31.03.2009</b>	<b>31.12.2008</b>
<b>Käibevara</b>			
Raha ja pangakontod		216 932	315 919
Nõuded ostjate vastu		8 517	6 507
Muud nõuded ja ettemaksed		64 766	86 174
Ettemakstud tulumaks		25 948	20 464
Varud		29 929	29 576
<b>Käibevara kokku</b>		<b>346 092</b>	<b>458 640</b>
<b>Põhivara</b>			
Edasilükkunud tulumaksuvara		16 607	16 847
Muud finantsinvesteeringud		61 263	15 930
Muud pikaajalised nõuded		41 879	45 292
Kinnisvarainvesteeringud	2	45 330	45 330
Materiaalne põhivara	2	1 230 066	1 313 076
Immateriaalne põhivara	3	493 269	508 459
<b>Põhivara kokku</b>		<b>1 888 414</b>	<b>1 944 934</b>
<b>VARAD KOKKU</b>		<b>2 234 506</b>	<b>2 403 574</b>
<b>KOHUSTUSED JA OMAKAPITAL</b> (tuhandetes EEK)			
		<b>31.03.2009</b>	<b>31.12.2008</b>
<b>KOHUSTUSED</b>			
<b>Lühiajalised kohustused</b>			
Võlakohustused	4;5	80 959	82 802
Ostjate ettemaksed		13 655	16 041
Võlad hankijatele		35 244	70 101
Muud võlad		8 321	9 273
Tulumaksukohustus		1 963	1 249
Muud maksukohustused		55 679	87 156
Viitvõlad		73 446	73 879
Lühiajalised eraldised		14 021	12 797
<b>Lühiajalised kohustused kokku</b>		<b>283 288</b>	<b>353 298</b>
<b>Pikaajalised kohustused</b>			
Edasilükkunud tulumaksukohustus		12 089	10 924
Pikaajalised võlakohustused		230 927	194 968
<b>Pikaajalised kohustused kokku</b>		<b>243 016</b>	<b>205 892</b>
<b>Kohustused kokku</b>		<b>526 304</b>	<b>559 190</b>
<b>OMAKAPITAL</b>			
Aktsiakapital		1 510 000	1 510 000
Ülekurss		227 273	227 273
Kohustuslik reservkapital		37 759	37 759
Realiseerimata kursivahed		-3 325	35 407
Jaotamata kasum		-128 430	-31 989
Emattevõtte omanikele kuuluv		1 643 277	1 778 450
Vähemusosalus		64 925	65 934
<b>Omakapital kokku</b>		<b>1 708 202</b>	<b>1 844 384</b>
<b>KOHUSTUSED JA OMAKAPITAL</b>		<b>2 234 506</b>	<b>2 403 574</b>

## Konsolideeritud finantsseisundi aruanne

<b>VARAD</b> (tuhandetes EUR)	<b>Lisa</b>	<b>31.03.2009</b>	<b>31.12.2008</b>
<b>Käibevara</b>			
Raha ja pangakontod		13 864	20 191
Nõuded ostjate vastu		544	416
Muud nõuded ja ettemaksed		4 139	5 508
Ettemakstud tulumaks		1 659	1 308
Varud		1 913	1 890
<b>Käibevara kokku</b>		<b>22 119</b>	<b>29 312</b>
<b>Põhivara</b>			
Edasilükkunud tulumaksunõue		1 061	1 077
Muud finantsinvesteeringud		3 915	1 018
Muud pikaajalised nõuded		2 677	2 895
Kinnisvarainvesteeringud	2	2 897	2 897
Materiaalne põhivara	2	78 616	83 921
Immateriaalne põhivara	3	31 526	32 496
<b>Põhivara kokku</b>		<b>120 692</b>	<b>124 304</b>
<b>VARAD KOKKU</b>		<b>142 811</b>	<b>153 616</b>
<b>KOHUSTUSED JA OMAKAPITAL</b>			
(tuhandetes EUR)		<b>31.03.2009</b>	<b>31.12.2008</b>
<b>KOHUSTUSED</b>			
<b>Lühiajalised kohustused</b>			
Võlakohustused	4;5	5 174	5 292
Ostjate ettemaksed		873	1 025
Võlad hankijatele		2 253	4 480
Muud võlad		531	593
Tulumaksukohustus		125	80
Maksukohustused		3 559	5 570
Viitvõlad		4 694	4 722
Lühiajalised eraldised		896	818
<b>Lühiajalised kohustused kokku</b>		<b>18 105</b>	<b>22 580</b>
<b>Pikaajalised kohustused</b>			
Edasilükkunud tulumaksukohustus		773	698
Pikaajalised võlakohustused		14 759	12 461
<b>Pikaajalised kohustused kokku</b>		<b>15 532</b>	<b>13 159</b>
<b>Kohustused kokku</b>		<b>33 637</b>	<b>35 739</b>
<b>OMAKAPITAL</b>			
Aktiikapital		96 507	96 507
Ülekurss		14 525	14 525
Kohustuslik reservkapital		2 413	2 413
Realiseerimata kursivahed		-212	2 263
Jaotamata kasum		-8 208	-2 044
Emaettevõtte omanikele kuuluv omakapital		105 025	113 664
Vähemusosalus		4 149	4 214
<b>Omakapital kokku</b>		<b>109 174</b>	<b>117 878</b>
<b>KOHUSTUSED JA OMAKAPITAL</b>		<b>142 811</b>	<b>153 616</b>

## Konsolideeritud koondkasumiaruanne

(tuhandetes EEK)	Lisa	1. kv 2009	1. kv 2008
<b>Äritulud</b>			
Müügitulud		487 606	692 252
Muud äritulud		2 119	2 770
<b>Äritulud kokku</b>		<b>489 725</b>	<b>695 022</b>
<b>Ärikulud</b>			
Kaubad, toore, materjal ja teenused		-13 796	-17 184
Mitmesugused tegevuskulud		-295 938	-304 108
Tööjõu kulud		-168 686	-210 452
Põhivara kulum ja väärtuse langus	2;3	-98 677	-80 685
Muud ärikulud		-10 819	-7 290
<b>Ärikulud kokku</b>		<b>-587 916</b>	<b>-619 718</b>
<b>Ärikasum (-kahjum)</b>		<b>-98 191</b>	<b>75 304</b>
<b>Finantstulud ja -kulud</b>			
Intressitulud		2 874	3 450
Intressikulud		-5 412	-312
Kasum (kahjum) valuutakursi muutustest		3 698	-14 210
Muud finantstulud ja -kulud		-49	0
<b>Finantstulud ja -kulud kokku</b>		<b>1 111</b>	<b>-11 072</b>
<b>Kasum (kahjum) enne tulumaksu</b>		<b>-97 080</b>	<b>64 232</b>
Tulumaksukulu		-370	-2 298
<b>PERIOODI PUHASKASUM (-KAHJUM)</b>		<b>-97 450</b>	<b>61 934</b>
<b>Muu koondkasum (-kahjum)</b>			
Realiseerimata kursivahed		-38 732	-331
Kokku muu koondkasum (-kahjum)		-38 732	-331
<b>Kokku perioodi koondkasum (-kahjum)</b>		<b>-136 182</b>	<b>61 604</b>
<b>Perioodi puhaskasum (-kahjum)</b>			
Vähemusosalus		-1 009	6 150
Emaettevõtte omanike osa		-96 441	55 785
		-97 450	61 934
<b>Kokku perioodi koondkasum (-kahjum)</b>			
Vähemusosalus		-1 009	6 150
Emaettevõtte omanike osa		-135 173	55 454
		-136 182	61 604
Tava kasum (-kahjum) aktsia kohta (EEK)	6	-0,64	0,37
Lahustatud kasum (-kahjum) aktsia kohta (EEK)	6	-0,64	0,37

## Konsolideeritud koondkasumiaruanne

(tuhandetes EUR)	Lisa	1. kv 2009	1. kv 2008
<b>Äritulud</b>			
Müügitulud		31 164	44 243
Muud äritulud		135	177
<b>Äritulud kokku</b>		<b>31 299</b>	<b>44 420</b>
<b>Ärikulud</b>			
Kaubad, toore, materjal ja teenused		-882	-1 098
Mitmesugused tegevuskulud		-18 914	-19 436
Tööjõu kulud		-10 781	-13 450
Põhivara kulum ja väärtuse langus	2;3	-6 307	-5 157
Muud ärikulud		-691	-466
<b>Ärikulud kokku</b>		<b>-37 575</b>	<b>-39 607</b>
<b>Ärikasum (-kahjum)</b>		<b>-6 276</b>	<b>4 813</b>
<b>Finantstulud ja -kulud</b>			
Intressitulud		184	221
Intressikulud		-346	-20
Kasum (kahjum) valuutakursi muutustest		236	-908
Muud finantstulud ja -kulud		-3	0
<b>Finantstulud ja -kulud kokku</b>		<b>71</b>	<b>-708</b>
<b>Kasum (kahjum) enne tulumaksu</b>		<b>-6 205</b>	<b>4 105</b>
Tulumaksukulu		-24	-147
<b>PERIOODI PUHASKASUM (-KAHJUM)</b>		<b>-6 229</b>	<b>3 958</b>
<b>Muu koondkasum (-kahjum)</b>			
Realiseerimata kursivahed		-2 475	-21
Kokku muu koondkasum (-kahjum)		-2 475	-21
<b>Kokku perioodi koondkasum (-kahjum)</b>		<b>-8 704</b>	<b>3 937</b>
<b>Perioodi puhaskasum (-kahjum)</b>			
Vähemusosalus		-65	393
Emaettevõtte omanike osa		-6 164	3 565
		-6 229	3 958
<b>Kokku perioodi koondkasum (-kahjum)</b>			
Vähemusosalus		-65	393
Emaettevõtte omanike osa		-8 639	3 544
		-8 704	3 937
Tava kasum (-kahjum) aktsia kohta (EUR)	6	-0,04	0,02
Lahustatud kasum (-kahjum) aktsia kohta (EUR)	6	-0,04	0,02

## Konsolideeritud rahavoogude aruanne

(tuhandetes EEK)	Lisa	1. k 2009	1. k 2008
<b>Rahavood äritegevusest</b>			
Puhaskasum		-97 450	61 934
Korrigeerimised			
Põhivara kulum ja väärtuse langus	2;3	98 677	80 685
Põhivara müügi ja maha kandmise tulem (neto)		-2 238	3 242
Neto muud finantstulud ja -kulud		-1 111	11 072
Äritegevusega seotud nõuete ja ettemaksete muutus		16 428	-25 698
Varude muutus		-353	-4 880
Äritegevusega seotud kohustuste ja ettemaksete muutus		-53 871	-64 312
Makstud intressid		-8 782	312
Makstud ettevõtte tulumaks		-4 141	-3 194
<b>Kokku rahavood äritegevusest</b>		<b>-52 841</b>	<b>59 161</b>
<b>Rahavood investeerimistegevusest</b>			
Materiaalse ja immateriaalse põhivara soetamine	2;3	-41 975	-157 083
Laekunud materiaalse põhivara müügist		957	9 421
Muude pikaajaliste finantsinvesteeringute soetamine		-45 316	0
Laekunud intressid		5 227	3 158
<b>Kokku rahavood investeerimistegevusest</b>		<b>-81 107</b>	<b>-144 504</b>
<b>Rahavood finantseerimistegevusest</b>			
Saadud laenud	5	55 545	0
Saadud laenude tagasimaksud	5	-19 558	0
Kapitalirendi põhiosa maksed	4	-1 125	-1 159
<b>Kokku rahavood finantseerimistegevusest</b>		<b>34 862</b>	<b>-1 159</b>
<b>RAHAVOOD KOKKU</b>		<b>-99 086</b>	<b>-86 502</b>
<b>Raha ja raha ekvivalentide muutus</b>		<b>-99 086</b>	<b>-86 502</b>
<b>Raha ja raha ekvivalendid perioodi alguses</b>		<b>315 919</b>	<b>501 800</b>
Valuutakursside muutuste mõju		99	426
<b>Raha ja raha ekvivalendid perioodi lõpus</b>		<b>216 932</b>	<b>415 724</b>



## Konsolideeritud rahavoogude aruanne

(tuhandetes EUR)	Lisa	1. k 2009	1. k 2008
<b>Rahavood äritegevusest</b>			
Puhaskasum		-6 229	3 958
Korrigeerimised			
Põhivara kulum ja väärtuse langus	2;3	6 307	5 157
Põhivara müügi ja maha kandmise tulem (neto)		-143	207
Neto muud finantstulud ja kulud		-71	708
Äritegevusega seotud nõuete ja ettemaksete muutus		1 050	-1 643
Varude muutus		-23	-312
Äritegevusega seotud kohustuste ja ettemaksete muutus		-3 442	-4 110
Makstud intressid		-561	20
Makstud ettevõtte tulumaks		-265	-204
<b>Kokku rahavood äritegevusest</b>		<b>-3 377</b>	<b>3 781</b>
<b>Rahavood investeerimistegevusest</b>			
Materiaalse ja immateriaalse põhivara soetamine	2;3	-2 683	-10 039
Laekunud materiaalse põhivara müügist		61	602
Muude pikaajaliste finantsinvesteeringute soetamine		-2 896	0
Laekunud intressid		334	202
<b>Kokku rahavood investeerimistegevusest</b>		<b>-5 184</b>	<b>-9 235</b>
<b>Rahavood finantseerimistegevusest</b>			
Saadud laenud	5	3 550	0
Saadud laenude tagasimaksed	5	-1 250	0
Kapitalirendi põhiosa maksed	4	-72	-74
<b>Kokku rahavood finantseerimistegevusest</b>		<b>2 228</b>	<b>-74</b>
<b>RAHAVOOD KOKKU</b>		<b>-6 333</b>	<b>-5 528</b>
<b>Raha ja raha ekvivalentide muutus</b>			
<b>Raha ja raha ekvivalendid perioodi alguses</b>		<b>20 191</b>	<b>32 071</b>
Valuutakursside muutuste mõju		6	27
<b>Raha ja raha ekvivalendid perioodi lõpus</b>		<b>13 864</b>	<b>26 570</b>

## Konsolideeritud omakapitali muutuste aruanne

(tuhandetes EEK)

	Emaettevõtte omanikele kuuluv omakapital						Kokku	Vähemus-osalus	Kokku
	Aktisia-kapital	Ülekurs	Kohustuslik reservkapital	Realiseerimata kursivahe	Jaotamata kasum				
<b>Saldo 31.12.2007</b>	<b>1 510 000</b>	<b>227 273</b>	<b>19 444</b>	<b>-1 344</b>	<b>518 394</b>	<b>2 273 767</b>	<b>61 321</b>	<b>2 335 088</b>	
Perioodi koondkasum (-kahjum)	0	0	0	-331	55 785	55 454	6 150	61 604	
<b>Saldo 31.03.2008</b>	<b>1 510 000</b>	<b>227 273</b>	<b>19 444</b>	<b>-1 675</b>	<b>574 179</b>	<b>2 329 221</b>	<b>67 471</b>	<b>2 396 692</b>	
<b>Saldo 31.12.2008</b>	<b>1 510 000</b>	<b>227 273</b>	<b>37 759</b>	<b>35 407</b>	<b>-31 989</b>	<b>1 778 450</b>	<b>65 934</b>	<b>1 844 384</b>	
Perioodi koondkasum (-kahjum)	0	0	0	-38 732	-96 441	-135 173	-1 009	-136 182	
<b>Saldo 31.03.2009</b>	<b>1 510 000</b>	<b>227 273</b>	<b>37 759</b>	<b>-3 325</b>	<b>-128 430</b>	<b>1 643 277</b>	<b>64 925</b>	<b>1 708 202</b>	

## Konsolideeritud omakapitali muutuste aruanne

(tuhandetes EUR)

	Emaettevõtte omanikele kuuluv omakapital						Kokku	Vähemus-osalus	Kokku
	Aktisia-kapital	Ülekurs	Kohustuslik reservkapital	Realiseerimata kursivahe	Jaotamata kasum				
<b>Saldo 31.12.2007</b>	<b>96 507</b>	<b>14 525</b>	<b>1 243</b>	<b>-86</b>	<b>33 131</b>	<b>145 320</b>	<b>3 919</b>	<b>149 239</b>	
Perioodi koondkasum (-kahjum)	0	0	0	-21	3 565	3 544	393	3 937	
<b>Saldo 31.03.2008</b>	<b>96 507</b>	<b>14 525</b>	<b>1 243</b>	<b>-107</b>	<b>36 697</b>	<b>148 865</b>	<b>4 312</b>	<b>153 177</b>	
<b>Saldo 31.12.2008</b>	<b>96 507</b>	<b>14 525</b>	<b>2 413</b>	<b>2 263</b>	<b>-2 044</b>	<b>113 664</b>	<b>4 214</b>	<b>117 878</b>	
Perioodi koondkasum (-kahjum)	0	0	0	-2 475	-6 164	-8 639	-65	-8 704	
<b>Saldo 31.03.2009</b>	<b>96 507</b>	<b>14 525</b>	<b>2 413</b>	<b>-212</b>	<b>-8 208</b>	<b>105 025</b>	<b>4 149</b>	<b>109 174</b>	

## Vahearuaude lisad

### Lisa 1. Kokkuvõte olulisematest arvestusprintsipiidest

Olympic Entertainment Group AS (edaspidi „Ettevõtte”) on 15. novembril 1999 Eestis registreeritud äriühing. Ettevõtte 31. märtsil 2009 lõppenud arvestusperioodi kohta koostatud lühendatud konsolideeritud raamatupidamise vahearuanne hõlmab Ettevõtet ja tema tütarettevõtteid (edaspidi koos „Kontsern”).

Kontserni 31. detsembril 2008 lõppenud majandusaasta auditeeritud konsolideeritud raamatupidamise aastaaruanne on kätte saadav Ettevõtte peakontorist Tallinnas, Pronksi 19 ja ettevõtte koduleheküljelt [www.olympic-casino.com](http://www.olympic-casino.com).

#### Vastavuse kinnitus

Käesolev lühendatud konsolideeritud raamatupidamise vahearuanne on kooskõlas rahvusvahelise finantsaruandluse standardiga IAS 34 „Vahefinantsaruandlus”. Aruanne ei sisalda kogu informatsiooni, mis tuleb esitada täielikus raamatupidamise aastaaruandes, mistõttu tuleb seda lugeda koos Kontserni 31. detsembril 2008 lõppenud majandusaasta auditeeritud konsolideeritud raamatupidamise aastaaruandega.

Juhatus kiitis käesoleva lühendatud konsolideeritud raamatupidamise vahearuaude avalikustamise heaks 20. mai 2009.

#### Koostamise alused

Kontsern on käesoleva lühendatud konsolideeritud raamatupidamise vahearuaude koostamisel rakendanud samu arvestuspõhimõtteid, mida rakendas 31. detsembril 2008 lõppenud majandusaasta konsolideeritud raamatupidamise aastaaruande koostamisel.

Ettevõtte arvestus- ja aruandlusvaluuta on Eesti kroon (EEK). Käesolevas aruandes on nii põhjaruanded kui lisad näidatud paralleelselt nii tuhandetes Eesti kroonides kui tuhandetes eurodes. Aruannete näitajad on eurodesse ümberarvutatud Eesti Panga kursiga 15,6466.

#### Hinnangute kasutamine

Raamatupidamise vahearuaude koostamisel peab juhtkond kujundama arvamusi, andma hinnanguid ja tegema otsuseid, mis mõjutavad arvestuspõhimõtete rakendamist ja varade ja kohustuste ning tulude ja kulude väärtusi. Tegelikud tulemused võivad hinnangutest erineda.

Raamatupidamislikud hinnangud ja nende aluseks olevad eeldused vaadatakse perioodiliselt üle. Hinnangute korrigeerimise mõju kajastatakse perioodil, mil korrigeerimine toimub, ja tulevastel perioodidel, mida muutus mõjutab. Käesoleva vahearuaude koostamisel on juhtkond muutnud Kontserni siseste laenulepingute hindamise põhimõtteid seoses asjaoluga, et Kontserni siseste laenude arveldamist lähitulevikus ei toimu. Tulenevalt eelpool mainitust, kajastatakse edaspidi Kontserni siseste laenulepingute kursivahed omakapitali koosseisus.

Käesoleva lühendatud konsolideeritud vahearuaude koostamisel on lähtutud samadest juhtkonna hinnangutest, mida kasutati 31. detsembril 2008 lõppenud majandusaasta konsolideeritud raamatupidamise aastaaruande koostamisel, välja arvatud hinnangud Kontserni siseste laenude arveldamise osas. Muutunud ei ole ka hinnangute ebamäärasuse peamised põhjused.

#### Informatsiooni esitusviisi muutused

1. jaanuarist 2009 jõustunud muudetud IAS 1 „Finantsaruannete esitamine“ asendab mõiste „konsolideeritud bilanss“ mõistega „konsolideeritud finantsseisundi aruanne“. Muudetud IAS 1 nõuab raamatupidamise aruannetes esitatavate andmete summeerimist ühiste tunnuste põhjal ja koondkasumiaruaude esitamist. Koondkasumiaruanne ühendab kasumiaruaude ja omanikest mittetingitud omakapitali muutused. Omakapitali muutuste aruandes ei kajastata eraldi liikumistena koondkasumi elemente, vaid kajastatakse koondkasum ühe reana.

1. jaanuarist 2009 jõustunud IFRS 8 „Tegevussegmentid” kehtestab juhtimismeetodi ja nõuab, et segmentiaruandlus esitataks majandusüksuse komponentide kohta, mille tulemusi juhtkond jälgib äritegevust puudutavate otsuste langetamisel. Tegevussegmentid on majandusüksuse komponendid, mille kohta on võimalik saada eraldiseisvat finantsinformatsiooni, mida Kontserni tegevjuhtkond ressurside jaotamiseks ning finantstulemuste hindamiseks regulaarselt analüüsib. Uuendatud segmentiaruandlus ei muuda Kontserni kuni 31. detsember 2008 kasutatud segmentiaruandluse põhimõtteid.

## Lisa 2. Kinnisvarainvesteeringud ja materiaalne põhivara

(tuhandetes EEK)	Kinnisvara investeeringud	Materiaalne põhivara	Kokku
<b>Saldo 31.12.2008</b>	<b>45 330</b>	<b>1 313 076</b>	<b>1 358 406</b>
Soetamine	0	44 219	44 219
Müük ja mahakandmised	0	-57 052	-57 052
Aruandeperioodi amortisatsioonikulu	0	-95 025	-95 025
Müüdüd ja maha kantud põhivara akumulatsioonid kulum	0	53 488	53 488
Realiseerimata kursivahed	0	-28 640	-28 640
<b>Saldo 31.03.2009</b>	<b>45 330</b>	<b>1 230 066</b>	<b>1 275 396</b>

(tuhandetes EUR)	Kinnisvara investeeringud	Materiaalne põhivara	Kokku
<b>Saldo 31.12.2008</b>	<b>2 897</b>	<b>83 921</b>	<b>86 818</b>
Soetamine	0	2 827	2 827
Müük ja mahakandmised	0	-3 646	-3 646
Aruandeperioodi amortisatsioonikulu	0	-6 074	-6 074
Müüdüd ja maha kantud põhivara akumulatsioonid kulum	0	3 418	3 418
Realiseerimata kursivahed	0	-1 830	-1 830
<b>Saldo 31.03.2009</b>	<b>2 897</b>	<b>78 616</b>	<b>81 513</b>

## Lisa 3. Immateriaalne põhivara

(tuhandetes EEK)	Firmaväärtus	Muu immateriaalne põhivara	Kokku
<b>Saldo 31.12.2008</b>	<b>461 123</b>	<b>47 336</b>	<b>508 459</b>
Soetamine	0	111	111
Müük ja mahakandmised	0	-571	-571
Aruandeperioodi amortisatsioonikulu	0	-3 652	-3 652
Müüdüd ja maha kantud im. põhivara akum. kulum	0	552	552
Realiseerimata kursivahed	-11 520	-110	-11 630
<b>Saldo 31.03.2009</b>	<b>449 603</b>	<b>43 666</b>	<b>493 269</b>

(tuhandetes EUR)	Firmaväärtus	Muu immateriaalne põhivara	Kokku
<b>Saldo 31.12.2008</b>	<b>29 471</b>	<b>3 025</b>	<b>32 496</b>
Soetamine	0	7	7
Müük ja mahakandmised	0	-36	-36
Aruandeperioodi amortisatsioonikulu	0	-233	-233
Müüdüd ja maha kantud im. põhivara akum. kulum	0	35	35
Realiseerimata kursivahed	-736	-7	-743
<b>Saldo 31.03.2009</b>	<b>28 735</b>	<b>2 791</b>	<b>31 526</b>

#### Lisa 4. Kapitalirendi kohustus

(tuhandetes EEK)	31.03.2009	31.12.2008
Kapitalirendikohustus perioodi alguses	19 051	22 857
Tasutud põhiosa maksed	-1 125	-3 476
Realiseerimata kursivahe muutus	-32	-330
Kapitalirendikohustus perioodi lõpus	17 894	19 051
lühiajaline osa	3 440	4 569
pikaajaline osa	14 454	14 482

(tuhandetes EUR)	31.03.2009	31.12.2008
Kapitalirendikohustus perioodi alguses	1 218	1 461
Tasutud põhiosa maksed	-72	-222
Realiseerimata kursivahe muutus	-2	-21
Kapitalirendikohustus perioodi lõpus	1 144	1 218
lühiajaline osa	220	292
pikaajaline osa	924	926

Kapitalirendiga on soetatud mänguseadmed Läti tütaretevõttes. Leping on sõlmitud juulis 2007, tähtajaga 4 aastat ning intressimääraga 4,8% aastas, lepingu alusvaluuta on euro.

#### Lisa 5. Pangalaen

(tuhandetes EEK)	31.03.2009	31.12.2008
Pangalaen perioodi alguses	258 713	0
Saadud pangalaenu	55 545	493 412
Tagastatud pangalaen	-19 558	-234 699
Pangalaen perioodi lõpus	294 700	258 713
lühiajaline osa	78 233	78 233
pikaajaline osa	216 467	180 480

(tuhandetes EUR)	31.03.2009	31.12.2008
Pangalaen perioodi alguses	16 535	0
Saadud pangalaenu	3 550	31 535
Tagastatud pangalaen	-1 250	-15 000
Pangalaen perioodi lõpus	18 835	16 535
lühiajaline osa	5 000	5 000
pikaajaline osa	13 835	11 535

Olympic Entertainment Group AS ja AS Swedbank sõlmisid 5. juunil 2008 laenulepingu laenulimiidiga summas 15 000 000 eurot (mille ekvivalendiks on lepingu sõlmimise päeval vastavalt Eesti Panga kursile 234 699 000 krooni). 26. novembril 2008 suurendati olemasolevat laenulimiiti 10 000 000 euro (156 466 000 krooni) võrra 25 000 000 euroni (391 165 000 krooni) ning pikendati laenu tagasimakse lõpptähtaega 5 aastani ehk 25. detsembrini 2013. Intressi arvestuse aluseks on 6 kuu Euribor + 3,75% aastas.

Laenu kasutamise eesmärk on OEG Kontserni investeringute finantseerimine Rumeenias, Poolas, Slovakkias ja Leedus.

Laenu tagatiseks on AS-i Swedbank kasuks seatav pant finantstagatise vormis Ettevõtte Eesti, Läti, Leedu, Poola ja Ukraina tütaretevõtete aktsiatele ning garantii Ettevõtte Valgevene, Rumeenia ja Slovakkia tütaretevõtetest.

## Lisa 6. Omakapital

Tavapuhaskasumi (-kahjumi) arvutamisel aktsia kohta on aluseks võetud emattevõtte aktsionäridele kuuluv puhaskasumi (-kahjumi) -96 441 (2008: 55 785) tuhat krooni ja lihtaktsiate kaalutud keskmine arv 151 000 000 (2008: 151 000 000) aktsiat.

Lahustatud puhaskasumi (-kahjumi) arvutamisel aktsia kohta ei ole võetud arvesse aruandeperioodil sõlmitud optioonilepinguid Olympic Entertainment Group AS juhatuse ja nõukogu liikmete ning Grupi võtmetöötajatega vastavalt IAS 33-le. Aktsiate täpne arv, mida iga juhatuse liige ja töötaja märkida saab, sõltub Grupi finantseesmärkide ning iga juhatuse liikme ja töötaja valdkonnaga seotud eesmärkide täitmisest.

	1. kv 2009	1. kv 2008
Aruandeperioodi puhaskasum (-kahjum) (tuhandetes EEK)	-96 441	55 785
Keskmine aktsiate arv (tuhat tk)	151 000	151 000
<b>Tava puhaskasum (-kahjum) aktsia kohta (EEK)</b>	<b>-0,64</b>	<b>0,37</b>
<b>Lahustatud puhaskasum (-kahjum) aktsia kohta (EEK)</b>	<b>-0,64</b>	<b>0,37</b>

	1. kv 2009	1. kv 2008
Aruandeperioodi puhaskasum (-kahjum) (tuhandetes EUR)	-6 164	3 565
Keskmine aktsiate arv (tuhat tk)	151 000	151 000
<b>Tava puhaskasum (-kahjum) aktsia kohta (EUR)</b>	<b>-0,04</b>	<b>0,02</b>
<b>Lahustatud puhaskasum (-kahjum) aktsia kohta (EUR)</b>	<b>-0,04</b>	<b>0,02</b>

## Lisa 7. Segmentiaruandlus

Kontserni kõrgema äriotsustaja poolt jälgitavad tegevussegmendid põhinevad geograafilisel mõõtmel klientide geograafilise asukoha järgi. Teisene segment on ärisegment tegevusala (hasartmängud, hotelli-, baari- ja muud teenused) järgi. Segmentidevahelised tehingud on toimunud turuhindades.

## Geograafilised segmendid

(tuhandetes EEK)	Eesti		Läti		Leedu		Ukraina		Valgevene		Poola		Rumeenia		Slovakkia		Elimineerimised		Konsolideeritud			
	1 kv 2009	1 kv 2008	1 kv 2009	1 kv 2008	1 kv 2009	1 kv 2008	1 kv 2009	1 kv 2008	1 kv 2009	1 kv 2008	1 kv 2009	1 kv 2008	1 kv 2009	1 kv 2008	1 kv 2009	1 kv 2008	1 kv 2009	1 kv 2008	1 kv 2009	1 kv 2008		
Kontsernivälised müügitulud	90 581	206 295	97 616	161 915	81 476	112 364	58 950	72 415	10 768	6 225	111 678	121 128	10 476	11 910	26 061	0	0	0	487 606	692 252		
Kontsernivälised muud äritulud	639	587	422	697	0	0	317	26	0	2	616	882	117	576	8	0	0	0	2 119	2 770		
Segmentidevahelised tulud	18 404	3 023	6 595	985	8 954	222	83	0	0	0	0	0	675	0	766	0	-35 477	-4 230	0	0		
<b>Äritulud kokku</b>	<b>109 624</b>	<b>209 905</b>	<b>104 633</b>	<b>163 597</b>	<b>90 430</b>	<b>112 586</b>	<b>59 350</b>	<b>72 441</b>	<b>10 768</b>	<b>6 227</b>	<b>112 294</b>	<b>122 010</b>	<b>11 268</b>	<b>12 486</b>	<b>26 835</b>	<b>0</b>	<b>-35 477</b>	<b>-4 230</b>	<b>489 725</b>	<b>695 022</b>		
Kontsernivälised ärikulud	-133 948	-162 232	-115 004	-160 413	-85 220	-89 583	-69 507	-69 603	-13 663	-10 747	-120 421	-106 094	-24 373	-19 602	-25 780	-1 444	0	0	-587 916	-619 718		
Segmentidevahelised ärikulud	-13 697	0	-6 586	-665	-9 817	-632	-929	-594	-146	-174	-929	-947	-3 080	-1 314	-1 086	-13	36 270	4 339	0	0		
<b>Ärikulud kokku</b>	<b>-147 645</b>	<b>-162 232</b>	<b>-121 590</b>	<b>-161 078</b>	<b>-95 037</b>	<b>-90 215</b>	<b>-70 436</b>	<b>-70 197</b>	<b>-13 809</b>	<b>-10 921</b>	<b>-121 350</b>	<b>-107 041</b>	<b>-27 453</b>	<b>-20 916</b>	<b>-26 866</b>	<b>-1 457</b>	<b>36 270</b>	<b>4 339</b>	<b>-587 916</b>	<b>-619 718</b>		
<b>Ärikasum (-kahjum) kokku</b>	<b>-38 021</b>	<b>47 673</b>	<b>-16 957</b>	<b>2 519</b>	<b>-4 607</b>	<b>22 371</b>	<b>-11 086</b>	<b>2 244</b>	<b>-3 041</b>	<b>-4 694</b>	<b>-9 056</b>	<b>14 969</b>	<b>-16 185</b>	<b>-8 430</b>	<b>-31</b>	<b>-1 457</b>	<b>793</b>	<b>109</b>	<b>-98 191</b>	<b>75 304</b>		
Neto finantstulud ja -kulud																				1 111	-11 072	
Tulumaksukulu																					-370	-2 298
<b>Aruandeperioodi puhaskasum (-kahjum)</b>																					<b>-97 450</b>	<b>61 934</b>

## Geograafilised segmendid

(tuhandetes EUR)	Eesti		Läti		Leedu		Ukraina		Valgevene		Poola		Rumeenia		Slovakkia		Elimineerimised		Konsolideeritud				
	1 kv 2009	1 kv 2008	1 kv 2009	1 kv 2008	1 kv 2009	1 kv 2008	1 kv 2009	1 kv 2008	1 kv 2009	1 kv 2008	1 kv 2009	1 kv 2008	1 kv 2009	1 kv 2008	1 kv 2009	1 kv 2008	1 kv 2009	1 kv 2008	1 kv 2009	1 kv 2008			
Kontsernivälised müügitulud	5 789	13 185	6 239	10 348	5 207	7 181	3 767	4 628	688	398	7 138	7 741	670	761	1 666	0	0	0	31 164	44 242			
Kontsernivälised muud äritulud	41	38	27	45	0	0	20	2	0	0	39	56	7	37	1	0	0	0	135	178			
Segmentidevahelised tulud	1 176	193	421	63	572	14	5	0	0	0	0	0	43	0	49	0	-2 266	-270	0	0			
<b>Äritulud kokku</b>	<b>7 006</b>	<b>13 416</b>	<b>6 687</b>	<b>10 456</b>	<b>5 779</b>	<b>7 195</b>	<b>3 792</b>	<b>4 630</b>	<b>688</b>	<b>398</b>	<b>7 177</b>	<b>7 797</b>	<b>720</b>	<b>798</b>	<b>1 716</b>	<b>0</b>	<b>-2 266</b>	<b>-270</b>	<b>31 299</b>	<b>44 420</b>			
Kontsernivälised ärikulud	-8 561	-10 369	-7 350	-10 252	-5 447	-5 725	-4 442	-4 448	-873	-687	-7 696	-6 781	-1 558	-1 253	-1 648	-92	0	0	-37 575	-39 607			
Segmentidevahelised ärikulud	-875	0	-421	-43	-627	-40	-59	-38	-9	-11	-59	-61	-197	-84	-69	-1	2 316	278	0	0			
<b>Ärikulud kokku</b>	<b>-9 436</b>	<b>-10 369</b>	<b>-7 771</b>	<b>-10 295</b>	<b>-6 074</b>	<b>-5 765</b>	<b>-4 501</b>	<b>-4 486</b>	<b>-882</b>	<b>-698</b>	<b>-7 755</b>	<b>-6 842</b>	<b>-1 755</b>	<b>-1 337</b>	<b>-1 717</b>	<b>-93</b>	<b>2 316</b>	<b>278</b>	<b>-37 575</b>	<b>-39 607</b>			
<b>Ärikasum (-kahjum) kokku</b>	<b>-2 430</b>	<b>3 047</b>	<b>-1 084</b>	<b>161</b>	<b>-295</b>	<b>1 430</b>	<b>-709</b>	<b>144</b>	<b>-194</b>	<b>-300</b>	<b>-578</b>	<b>955</b>	<b>-1 035</b>	<b>-539</b>	<b>-1</b>	<b>-93</b>	<b>50</b>	<b>8</b>	<b>-6 276</b>	<b>4 813</b>			
Neto finantstulud ja -kulud																					71	-708	
Tulumaksukulu																						-24	-147
<b>Aruandeperioodi puhaskasum (-kahjum)</b>																					<b>-6 229</b>	<b>3 958</b>	

## Ärisegmendid

(tuhandetes EEK)

	Hasartmängud		Muud teenused		Elimineerimised		Konsolideeritud	
	1. kv 2009	1. kv 2008	1. kv 2009	1. kv 2008	1. kv 2009	1. kv 2008	1. kv 2009	1. kv 2008
Kontsernivälised müügitulud	463 014	659 369	24 592	32 884	0	0	487 606	692 252
Kontsernivälised muud äritulud	1 530	2 181	589	589	0	0	2 119	2 770
Segmentidevahelised müügitulud ja muud äritulud	3 095	2 632	16 412	20 273	-19 507	-22 905	0	0
<b>Äritulud kokku</b>	<b>467 639</b>	<b>664 182</b>	<b>41 593</b>	<b>53 746</b>	<b>-19 507</b>	<b>-22 905</b>	<b>489 725</b>	<b>695 022</b>

## Ärisegmendid

(tuhandetes EUR)

	Hasartmängud		Muud teenused		Elimineerimised		Konsolideeritud	
	1. kv 2009	1. kv 2008	1. kv 2009	1. kv 2008	1. kv 2009	1. kv 2008	1. kv 2009	1. kv 2008
Kontsernivälised müügitulud	29 592	42 141	1 572	2 102	0	0	31 164	44 243
Kontsernivälised muud äritulud	98	139	37	38	0	0	135	177
Segmentidevahelised müügitulud ja muud äritulud	198	168	1 049	1 296	-1 247	-1 464	0	0
<b>Äritulud kokku</b>	<b>29 888</b>	<b>42 448</b>	<b>2 658</b>	<b>3 436</b>	<b>-1 247</b>	<b>-1 464</b>	<b>31 299</b>	<b>44 420</b>



## Lisa 8. Tehingud seotud osapooltega

Käesoleva vahearuanne koostamisel on loetud seotud osapoolteks:

- a. olulist mõju omavaid aktsionäre;
- b. tegev – ja kõrgemat juhtkonda;
- c. eespool loetletud isikute lähisugulasi ja nendega seotud ettevõtteid;
- d. emaettevõtet OÜ HansaAssets.

Vahearuanne on elimineeritud kõik kontsernisisesed nõuded ja kohustused ning tulud, kulud ja realiseerimata kasumid ja kahjumid.

Seotud osapooltega 1. kvartalis 2009. aastal ja 1. kvartalis 2008. aastal toimunud tehingud on järgnevad:

(tuhandetes EEK)		1. kv 2009	1. kv 2008
<b>Seotud osapool</b>	<b>Tehingu kirjeldus</b>	<b>Ostud</b>	<b>Ostud</b>
Emaettevõtte	Äriruumide rent	277	277
Nõukogu esimehega seotud ettevõtted	Kaupade ost	10	0
<b>Kokku</b>		<b>287</b>	<b>277</b>

(tuhandetes EUR)		1. kv 2009	1. kv 2008
<b>Seotud osapool</b>	<b>Tehingu kirjeldus</b>	<b>Ostud</b>	<b>Ostud</b>
Emaettevõtte	Äriruumide rent	18	18
Nõukogu esimehega seotud ettevõtted	Kaupade ost	1	0
<b>Kokku</b>		<b>19</b>	<b>18</b>

Nõuete ja kohustuste saldod seisuga 31.03.2009 ja 31.12.2008 puuduvad.

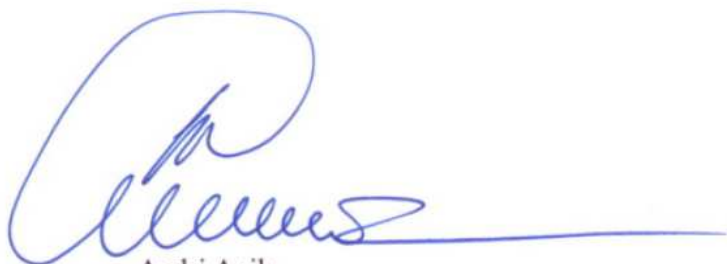
Nõukogu ja juhatuse liikmetele arvestati hüvitisi koos sotsiaalmaksudega 2009. aasta 1 kvartali eest 1 639 tuhat krooni (105 tuhat eurot), 2008. aasta 1 kvartali eest 2 167 tuhat krooni (139 tuhat eurot).

## Juhatus kinnitus 2009. aasta 1. kvartali konsolideeritud vahearuandele

Juhatus kinnitab lehekülgedel 4 kuni 25 esitatud Olympic Entertainment Group AS ja tema tütarettevõtete (koos „Kontserni“) 2009. aasta 1. kvartali konsolideeritud vahearuanne koostamise õigsust ja täielikkust ning kinnitab oma parimas teadmises, et:

- konsolideeritud vahearuanne tegevusaruanne annab õige ja õiglaselt ülevaate Kontserni äritegevuse arengust ja tulemustest ning finantsseisundist ning sisaldab peamiste riskide ja kahtluste kirjeldust;
- konsolideeritud vahearuanne koostamisel rakendatud põhimõtted on kooskõlas rahvusvahelise finantsaruandluse standardiga (IFRS) IAS 34 „Vahefinantsaruandlus“, nagu see on vastu võetud Euroopa Liidu poolt;
- konsolideeritud auditeerimata vahearuanne kajastab õigesti ja õiglaselt Kontserni varasid, kohustusi, finantsseisundit, majandustulemust ja rahavoogusid;
- Olympic Entertainment Group AS ja selle tütarettevõtted on jätkuvalt tegutsevad.

20. mai 2009



Andri Avila  
Juhatus liige