



## **Pillar Capital, AS**

Koncerna konsolidētie un sabiedrības atsevišķie saīsinātie  
starpperioda pārskati par sešu mēnešu periodu,  
kas noslēdzās 2021. gada 30. jūnijā  
(nerevidēti)

## Saturs

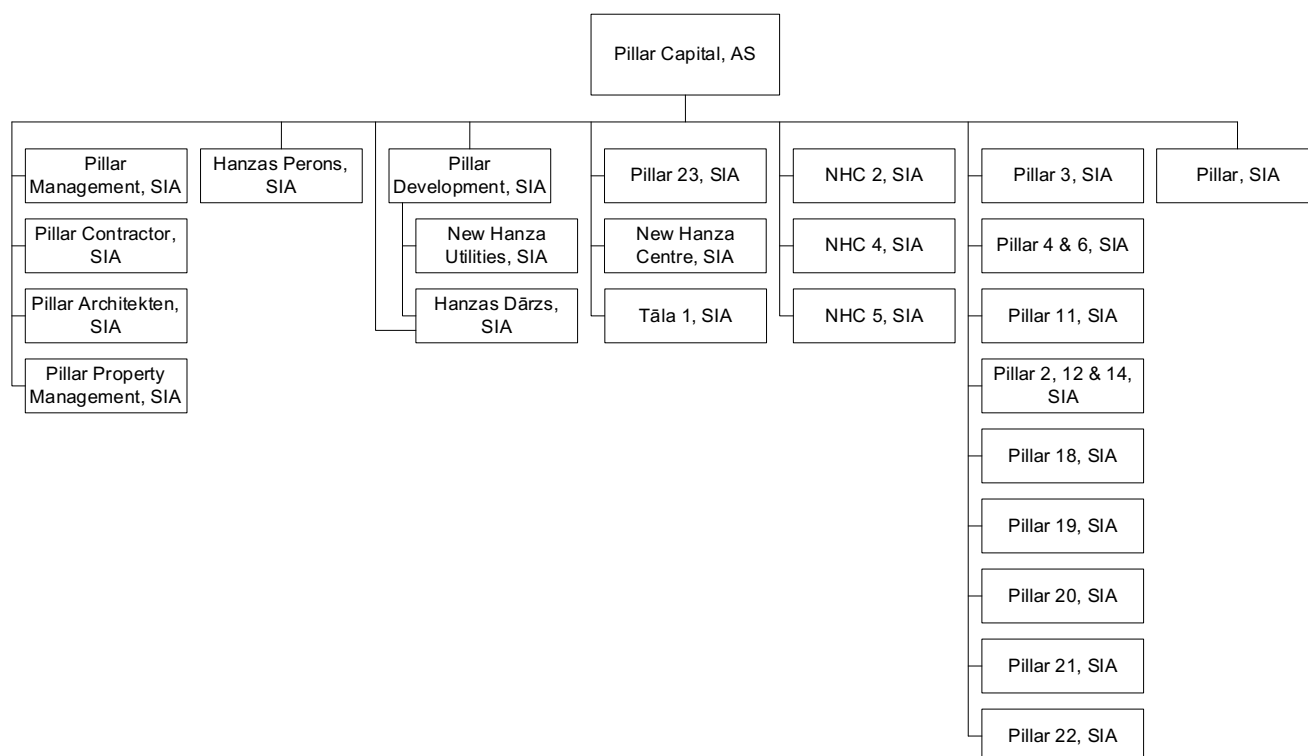
<b>Vispārīgā informācija</b> .....	<b>3</b>
<b>Koncerna vadības ziņojums</b> .....	<b>4</b>
Koncerna galvenie finanšu un operatīvie rādītāji .....	4
2021. gada sešu mēnešu galvenie notikumi .....	5
<b>Paziņojums par vadības atbildību</b> .....	<b>7</b>
<b>Koncerna konsolidētie un Sabiedrības atsevišķie saīsinātie starpperioda finanšu pārskati</b> .....	<b>8</b>
Peļņas vai zaudējumu aprēķini un pārējie visaptverošie ienākumi par sešu mēnešu periodu, kas noslēdzās 2021. gada 30. jūnijā ..	8
Pārskati par finanšu stāvokli 2021. gada 30. jūnijā .....	9
Naudas plūsmas pārskati par sešu mēnešu periodu, kas noslēdzās 2021. gada 30. jūnijā .....	10
Koncerna pašu kapitāla izmaiņu pārskats par sešu mēnešu periodu, kas noslēdzās 2021. gada 30. jūnijā .....	11
Sabiedrības pašu kapitāla izmaiņu pārskats par sešu mēnešu periodu, kas noslēdzās 2021. gada 30. jūnijā .....	11
Notikumi pēc bilances datuma .....	12

## Atruna

Pārskati ir sagatavoti latviešu un angļu valodā. Jebkādu pretrunu vai nesakritību gadījumā pārskatu latviešu valodas versija ir noteicošā.

## Vispārīgā informācija

Koncerna mātes sabiedrības nosaukums	Pillar Capital, AS
Koncerna mātes sabiedrības juridiskais statuss	Akciju Sabiedrība
Reģistrācijas Nr., vieta un datums	50003831571, Rīga, 2006. gada 6. jūnijs
Juridiskā adrese	Pulkveža Brieža iela 28A, Rīga, LV-1045, Latvija
Pasta adrese	Pulkveža Brieža iela 28A, Rīga, LV-1045, Latvija
Galvenie pamatdarbības veidi (NACE 2. red.)	7010 Centrālo biroju darbība 6820 Sava vai nomāta nekustamā īpašuma izīrēšana un pārvaldīšana 6910 Juridisko pakalpojumu sniegšana 6920 Uzskaites, grāmatvedības, audīta un revīzijas pakalpojumu sniegšana; konsultēšana nodokļu jautājumos 7112 Inženierdarbības un ar tām saistītās tehniskās konsultācijas 6831 Starpniecība darbībā ar nekustamo īpašumu
Valdes locekļi un to ieņemamais amats	<u>No 2020. gada 2. novembra</u> (izmaiņas Uzņēmumu reģistrā reģistrētas 2020. gada 24. novembrī): Edgars Miļūns, valdes priekšsēdētājs Arnolds Romeiko, valdes loceklis Inga Vēvere, valdes locekle Pēteris Guljāns, valdes loceklis
Padomes locekļi un to ieņemamais amats	Ernests Bernis, padomes priekšsēdētājs Edgars Pavlovičs, padomes priekšsēdētāja vietnieks Kaspars Bajārs, padomes loceklis Ivans Marjasovs, padomes loceklis
Pārskatu periods	01.01.2021 – 30.06.2021
Koncerna struktūra	



## Koncerna vadības ziņojums

Pillar Capital, AS (turpmāk tekstā – Sabiedrība vai PCA) ir 2006. gadā dibināts uzņēmums, kas kopš 2015. gada nogales savus un trešo pušu līdzekļus iegulda komercīpašumos un dzīvojamos projektos. Sākot ar 2019. gada nogali, īstenojot PCA apvienošanu ar Pillar grupas uzņēmumiem, Koncerns spēj nodrošināt pilnu nekustamā īpašuma attīstības ciklu, sākot ar idejas ģenerēšanu, biznesa plāna izstrādi un finansējuma piesaisti, beidzot ar projekta izstrādi, būvniecības cikla vadīšanu, īpašumu apsaimniekošanu un pārvaldīšanu, nomnieku piesaisti un īpašumu pārdošanu.

Sabiedrības darbības misija ir veidot augstvērtīgu un drošu vidi, kur ikvienam ir gandarījums dzīvot, strādāt un atpūsties. Sabiedrības darbības mērķis ir, nodrošinot ilgtermiņa kapitāla pieaugumu, komercīpašumos un dzīvojamos projektos ieguldīt savus un trešo pušu līdzekļus, ilgtspējīgi palielināt ienākumus no telpu nomas un veicināt īpašuma vērtības pieaugumu ilgtermiņā.

Koncerns specializējas tādu nekustamo īpašumu iegādē un attīstībā kā biroju ēkas, loģistikas centri un daudzdzīvokļu ēkas. Ieguldījumi tiek veikti gan jau uzceltos un ekspluatētos komercīpašumos, gan komercīpašumu un dzīvojamo ēku attīstības projektos. Ieguldījumu stratēģija paredz gan pašu nekustamo īpašumu iegādi, gan sabiedrību, kurām pieder atbilstošie īpašumi, kapitāla daļu iegādi.

## Koncerna galvenie finanšu un operatīvie rādītāji

Pārskatu periodā Koncerns ir sasniedzis EUR 10 024 960 ieņēmumus, Sabiedrība – EUR 742 279. Pārskata periodu Sabiedrība ir noslēgusi ar peļņu pirms nodokļiem EUR 296 947 apmērā, Koncerns – ar zaudējumiem pirms nodokļiem EUR 1 974 537 apmērā. Sabiedrības peļņa atbilst vadības sagaidītajam rezultātam. Lai ar Koncerna darbības segmenti ir atšķirīgi, Koncerna vadība, ņemot vērā nozares praksi, galvenokārt analizē konsolidētus tā rezultātus. Tabulā zemāk ir apkopoti Koncerna darbības rādītāji, kurus Koncerna vadība uzskata par būtiskākiem ņemot vērā nozares standartus.

		01.01.2021 - 30.06.2021	01.01.2020 - 30.06.2020	01.01.2019 - 30.06.2019
<b>Koncerna peļņas rādītāji</b>	<b>Mērv.</b>			
Ieņēmumi	EUR	10 024 960	10 860 624	1 845 404
Modificētā EBITDA	EUR	(870 274)	1 576 156	685 781
Peļņa pirms nodokļiem	EUR	(1 974 537)	(253 535)	258 699
Pamatdarbības naudas plūsma	EUR	1 628 522	1 815 849	877 210
<b>Koncerna bilances rādītāji un koeficienti</b>	<b>Mērv.</b>	<b>30.06.2021</b>	<b>31.12.2020</b>	<b>31.12.2019</b>
Bruto aktīvu vērtība (GAV)	EUR	169 525 779	180 089 976	196 866 451
<i>T.sk. ieguldījuma īpašumi</i>	EUR	77 470 676	77 470 676	88 603 703
<i>T.sk. attīstības projekti</i>	EUR	26 018 215	19 601 891	937 597
<i>T.sk. apgrozāmie līdzekļi</i>	EUR	46 087 024	62 362 841	64 738 213
Saistības	EUR	28 131 790	36 719 033	51 858 203
<i>T.sk. īstermiņa saistības</i>	EUR	17 999 509	22 971 619	18 308 893
Neto aktīvu vērtība (NAV)	EUR	141 393 989	143 370 943	145 008 248
Kopējās likviditātes rādītājs	koef.	2.56	2.71	3.54
		<b>01.07.2020 - 30.06.2021</b>	<b>01.07.2019 - 30.06.2020</b>	<b>01.07.2018 - 30.06.2019</b>
<b>Koncerna finanšu koeficienti</b>	<b>Mērv.</b>			
Modificētās EBITDA rentabilitāte	%	-6.13%	19.30%	38.26%
Neto peļņas rentabilitāte	%	-13.14%	29.46%	37.01%
Pašu kapitāla attiecības rādītājs	koef.	0.80	0.72	0.58
Pašu kapitāla ienesīgums (ROE)	%	-2.49%	4.88%	4.09%
Aktīvu ienesīgums (ROA)	%	-1.99%	3.51%	2.37%
<b>Koncerna ieguldījuma īpašumu rādītāji</b>	<b>Mērv.</b>	<b>30.06.2021</b>	<b>31.12.2020</b>	<b>31.12.2019</b>
Ieguldījuma īpašumu skaits	gab.	45	45	30
Ieguldījuma īpašumu tirgus vērtība	EUR	77 470 676	77 470 676	88 603 703
Iznomājamā platība	m <sup>2</sup>	52 809	52 809	79 827
Līgumos noteiktā gada nomas maksa	EUR	2 038 134	1 027 716	3 211 519
Ieguldījuma īpašuma ienesīgums pēc tirgus vērtības	%	2.6%	1.3%	3.6%
WALE	gadi	3.8	4.1	3.4
Vidējā svērtā nomas maksa	EUR/m <sup>2</sup>	4.4	2.2	4.4
Aizpildījums	% no iznomājamās platības	75%	75%	77%

### Rādītāju un koeficientu atšifrējums:

**Modificētā EBITDA** = ienākumi pirms nodokļiem, procentu izmaksām, nolietojuma un amortizācijas, ieguldījuma īpašumu pārvērtēšanas rezultāta

**Modificētās EBITDA rentabilitāte** = modificētā EBITDA (12 mēnešu periodā) / ieņēmumi (12 mēnešu periodā) \* 100%

**Neto peļņas rentabilitāte** = neto peļņa (12 mēnešu periodā) / ieņēmumi (12 mēnešu periodā) \* 100%

**Pašu kapitāla attiecības rādītājs** = (1/2 \* pašu kapitāla vērtība 12 mēnešu perioda sākumā + 1/2 \* pašu kapitāla vērtība 12 mēnešu perioda beigās) / (1/2 \* aktīvu vērtība 12 mēnešu perioda sākumā + 1/2 \* aktīvu vērtība 12 mēnešu perioda beigās)

**Pašu kapitāla ienesīgums (ROE)** = neto peļņa (12 mēnešu periodā) / (1/2 \* pašu kapitāla vērtība 12 mēnešu perioda sākumā + 1/2 \* pašu kapitāla vērtība 12 mēnešu perioda beigās) \* 100%

**Aktīvu ienesīgums (ROA)** = neto peļņa (12 mēnešu periodā) / (1/2 \* aktīvu vērtība 12 mēnešu perioda sākumā + 1/2 \* aktīvu vērtība 12 mēnešu perioda beigās) \* 100%

**Kopējās likviditātes rādītājs** = apgrozāmie līdzekļi perioda beigās / īstermiņa saistības perioda beigās

**Ieguldījuma īpašumu ienesīgums pēc tirgus vērtības** = līgumos noteiktā gada nomas maksa / ieguldījuma īpašumu tirgus vērtība pārskata perioda beigās

**WALE** = pēc iznomātās platības (m<sup>2</sup>) vidēji svērts telpu nomas līgumu atlikušais termiņš norādītajā datumā

**Vidējā svērtā nomas maksa** = pēc iznomātās platības (m<sup>2</sup>) vidēji svērtā nomas maksa EUR/m<sup>2</sup> mēnesī norādītajā datumā

**Aizpildījums** = ieguldījuma īpašumu aizpildītie kvadrātmetri norādītajā datumā norādīti kā procenti no kopējās iznomājamās platības

## 2021. gada sešu mēnešu galvenie notikumi

### *Sabiedrības un tās grupas sabiedrību saistību dzēšana*

2020. gada 18. decembrī Sabiedrība pieņēma lēmumu ar 2021. gada 4. janvāri dzēst Sabiedrības no 2019. gada 3. decembra vienošanās par dividenžu izmaksas kārtību izrietošās saistības pret Likvidējamo ABLV Bank, AS, to apmērā vienpusēji piemērojot ieskaitu pret Sabiedrības kreditora prasījumu pret Likvidējamo ABLV Bank, AS (samazinot Sabiedrības kreditora prasījumu par aizdevuma pamatsummas atlikumu un aprēķinātajiem procentiem uz 2021. gada 4. janvāri).

Papildus, Sabiedrība pieņēma lēmumu ar 2021. gada 4. janvāri dzēst Sabiedrības no 2019. gada 3. decembra vienošanās par dividenžu izmaksas kārtību izrietošās saistības pret Sabiedrības akcionāru Cassandra Holding Company, SIA, to apmērā naudas līdzekļus (aizdevuma pamatsummas atlikumu un aprēķinātos procentus uz 2021. gada 4. janvāri) pārskaitot uz Cassandra Holding Company, SIA norēķinu kontu.

2020. gada 23. decembrī Likvidējamā ABLV Bank, AS atzina Sabiedrības vienpusējas gribas izteikuma paziņoto ieskaitu par notikušu ar 2021. gada 4. janvāri un kreditora prasījuma daļēju izmaksu EUR 3 996 073.97 apmērā.

2020. gada 18. decembrī Koncerna sabiedrība New Hanza Centre, SIA pieņēma lēmumu dzēst tās no 2019. gada 3. decembrī starp Likvidējamo ABLV Bank, AS, Sabiedrību un New Hanza Centre, SIA noslēgtās vienošanās par samazinātā pamatkapitāla izmaksas kārtību izrietošās saistības šādā kārtībā:

- saistībām pret Likvidējamo ABLV Bank, AS piemērojot ieskaitu pret New Hanza Centre, SIA kreditora prasījumu pret Likvidējamo ABLV Bank, AS (samazinot New Hanza Centre, SIA kreditora prasījumu pret Likvidējamo ABLV Bank, AS par izmaksājamo ieguldījuma daļu EUR 9 871 875);
- saistībām pret Sabiedrību veicot izmaksu izmaksājamās ieguldījuma daļas EUR 28 125 apmērā ar pārskaitījumu uz Sabiedrības norēķinu kontu.

2020. gada 23. decembrī Likvidējamā ABLV Bank, AS atzina New Hanza Centre, SIA vienpusējas gribas izteikuma paziņoto ieskaitu par notikušu ar 2021. gada 4. janvāri un kreditora prasījuma daļēju izmaksu EUR 9 871 875 apmērā.

### *Izmaiņas Koncerna struktūrā*

2021. gada 22. februārī Sabiedrība pieņēma lēmumu par jaunas meitas sabiedrības Tāla 1, SIA dibināšanu. Latvijas Republikas Uzņēmumu reģistrā Tāla 1, SIA reģistrēta 2021. gada 10. martā. Tāla 1, SIA pamatdarbības veids ir sava vai nomāta nekustamā īpašuma izīrēšana un pārvaldīšana. 2021. gada 31. martā Sabiedrība pieņēma lēmumu palielināt Tāla 1, SIA pamatkapitālu, izlaužot jaunas 1 995 000 daļas ar vienas daļas nominālvērtību EUR 1, kuras ar mantisko ieguldījumu, ieguldot attīstībai paredzētu nekustamo īpašumu – zemes gabalu Rīgā, New Hanza teritorijā, apmaksāja Sabiedrības meitas sabiedrība Pillar Development, SIA. Secīgi, 2021. gada 14. maijā Sabiedrība, noslēdzot attiecīgu pirkuma līgumu, iegādājās no tās meitas sabiedrības Pillar Development, SIA tai piederošās Tāla 1, SIA 1 995 000 kapitāldaļas. Uz pārskata sagatavošanas dienu Sabiedrībai pieder 100% Tāla 1, SIA kapitāldaļas.

2021. gada 12. aprīlī Sabiedrības meitas sabiedrība Pillar Development, SIA pieņēma lēmumu dibināt meitas sabiedrību New Hanza Utilities, SIA. New Hanza Utilities, SIA plānotais darbības veids ir komunālo pakalpojumu nodrošināšana New Hanza teritorijas lietotājiem.

2021. gada 15. jūnijā Sabiedrība pieņēma lēmumu par tās meitas sabiedrības Pillar 18, SIA likvidācijas procesa uzsākšanu. Pillar 18, SIA. 2020. gada jūnijā pārdeva tai vienīgo piederošo nekustamo īpašumu Rīgā, Priedaines ielā 42, un kopš pārdošanas darījuma pabeigšanas brīža aktīvu saimniecisko darbību neveic. Kā Pillar 18, SIA likvidatori ir iecelti Sabiedrības valdes locekļi Edgars Miļūns un Arnolds Romeiko.

2021. gada 30. jūnijā Sabiedrība, lai optimizētu tās Koncerna struktūru, pieņēma lēmumu par tās meitas sabiedrības Pillar Management, SIA likvidācijas procesa uzsākšanu. Kā Pillar Management, SIA likvidatori ir iecelti Sabiedrības valdes locekļi Edgars Miļūns un Inga Vēvere.

### *Jauna investīciju projekta īstenošana*

2021. gada jūnijā Sabiedrības valde un padome pieņēma lēmumu par jaunu investīciju projekta īstenošanu, attīstot EUR 26 300 000 vērtu A klases biroja ēku uz Sabiedrības meitas sabiedrībai Tāla 1, SIA piederošā īpašuma Rīgā, Mihaila Tāla ielā 1. Jaunā A klases biroju ēka būs pirmā no New Hanza teritorijā uzbūvētajām biroju ēkām.

Paredzams, ka celtniecības darbi tiks pabeigti līdz 2022. gada beigām. Jaunajām ēkām paredzēts iegūt arī BREEAM Excellent sertifikātu, kas apliecinās to augsto kvalitāti, energoefektivitāti un atbilstību pasaules standartiem.

### *Aizņēmuma piesaistīšana no Likvidējamās ABLV Bank, AS*

2021. gada 21. jūnijā Sabiedrība, noslēdzot aizdevuma līgumu ar Likvidējamo ABLV Bank, AS, piesaistīja nepieciešamo finansējumu EUR 18 776 530 apmērā A klases biroja ēkas būvniecībai uz Sabiedrības meitas sabiedrībai Tāla 1, SIA piederošā zemes gabala Rīgā, Mihaila Tāla ielā 1.

#### *Jaunu darbības veidu uzsākšana*

2021. gada aprīlī Sabiedrība, izvērtējot vēsturiskās pakalpojumu izmaksas, pieņēma lēmumu par personālvadības nodaļas izveidi un sākot ar 2021. gada maiju attiecīgu pakalpojumu nodrošināšanu gan Sabiedrības koncerna uzņēmumiem, gan ar Sabiedrības koncernu nesaistītiem klientiem.

2021. gada maijā Sabiedrība, izveidojot jaunu īpašuma pārdošanas un iznomāšanas nodaļu, pieņēma lēmumu sākot ar 2021. gada jūniju visām tās koncerna sabiedrībām nodrošināt starpniecības pakalpojumus darījumos ar nekustamo īpašumu pārdošanu un iznomāšanu, kuru līdz šim nodrošināja tās meitas sabiedrība Pillar Property Management, SIA.

## Paziņojums par vadības atbildību

Pillar Capital, AS valde ir atbildīga par Sabiedrības saīsināto starpperioda pārskatu sagatavošanu, kā arī par Sabiedrības un tās meitas uzņēmumu konsolidēto saīsināto starpperioda pārskatu sagatavošanu.

Saīsinātie starpperioda finanšu pārskati ir sagatavoti pamatojoties uz attaisnojuma dokumentiem un sniedz skaidru un patiesu priekšstatu par Sabiedrības un Koncerna finanšu stāvokli 2021. gada 30. jūnijā un 2020. gada 31. decembrī, kā arī par Koncerna un Sabiedrības darbības rezultātiem, kapitāla un rezervju izmaiņām un naudas plūsmu periodā no 2021. gada 1. janvāra līdz 2021. gada 30. jūnijam un no 2020. gada 1. janvāra līdz 2020. gada 30. jūnijam. Koncerna vadības ziņojums ietver skaidru pārskatu par Sabiedrības un Koncerna komercdarbības attīstību un darbības rezultātiem. Šie saīsinātie starpperioda finanšu pārskati ir sagatavoti atbilstoši Eiropas Savienībā apstiprinātā 34. starptautiskā grāmatvedības standarta "Starpperioda finanšu pārskati" prasībām, pamatojoties uz darbības turpināšanas principu. Šo finanšu pārskatu sagatavošanas gaitā vadības pieņemtie lēmumi un izdarītie novērtējumi ir bijuši piesardzīgi un pamatoti.

Sabiedrības valde ir atbildīga par atbilstošas grāmatvedības uzskaites sistēmas nodrošināšanu, Koncerna aktīvu saglabāšanu, kā arī par krāpšanas un citu Koncernā izdarītu pārkāpumu atklāšanu un novēršanu.

Valdes vārdā:

---

Edgars Mijūns  
*Valdes priekšsēdētājs*

---

Arnolds Romeiko  
*Valdes loceklis*

---

Inga Vēvere  
*Valdes locekle*

2021. gada 31. augustā

DOKUMENTS IR ELEKTRONISKI PARAKSTĪTS AR DROŠU ELEKTRONISKO PARAKSTU UN SATUR LAIKA ZĪMOGU

## Koncerna konsolidētie un Sabiedrības atsevišķie saīsinātie starpperioda finanšu pārskati

Peļņas vai zaudējumu aprēķini un pārējie visaptverošie ienākumi par sešu mēnešu periodu, kas noslēdzās 2021. gada 30. jūnijā

	Koncerns 01.01.2021 - 30.06.2021 EUR	Koncerns 01.01.2020 - 30.06.2020 EUR	PCA 01.01.2021 - 30.06.2021 EUR	PCA 01.01.2020 - 30.06.2020 EUR
<b>Turpināmās darbības</b>				
Ieņēmumi	10 024 960	10 860 624	742 279	409 527
Pamatdarbības izmaksas	(10 739 331)	(9 742 342)	(404 625)	(350 402)
<b>Bruto peļņa</b>	<b>(714 372)</b>	<b>1 118 282</b>	<b>337 654</b>	<b>59 125</b>
Pārdošanas izmaksas	(88 712)	-	(16 657)	-
Administrācijas izmaksas	(981 180)	(821 993)	(514 385)	(455 238)
Pārējie saimnieciskās darbības ieņēmumi	277 710	817 452	1 052	-
Pārējās saimnieciskās darbības izmaksas	(72 553)	(137 244)	(19 386)	(30 490)
Pārējie procentu ieņēmumi un tamlīdzīgi ieņēmumi	-	-	607 492	453 841
Procentu maksājumi un tamlīdzīgas izmaksas	(362 831)	(510 525)	(305 823)	(426 754)
No meitas sabiedrībām saņemtās dividendes	-	-	207 000	-
Nekustamo īpašumu pārvērtēšana	(32 600)	(571 705)	-	-
Meitas sabiedrības daļu pārdošana neto rezultāts	-	(147 802)	-	3 490 936
<b>Peļņa / (zaudējumi) pirms nodokļiem no turpināmām darbībām</b>	<b>(1 974 537)</b>	<b>(253 535)</b>	<b>296 947</b>	<b>3 091 420</b>
Uzņēmumu ienākuma nodoklis par pārskatu periodu	(2 417)	(177)	-	-
<b>Pārskatu perioda (zaudējumi) / peļņa no turpināmām darbībām</b>	<b>(1 976 954)</b>	<b>(253 712)</b>	<b>296 947</b>	<b>3 091 420</b>
<b>Pārtrauktās darbības</b>				
Pārskatu perioda (zaudējumi) / peļņa no pārtrauktām darbībām	-	203 404	-	-
<b>Visaptverošo ienākumu kopējais apjoms</b>	<b>(1 976 954)</b>	<b>(50 308)</b>	<b>296 947</b>	<b>3 091 420</b>

Valdes vārdā:

Edgars Miļūns  
Valdes priekšsēdētājs

Arnolds Romeiko  
Valdes loceklis

Inga Vēvere  
Valdes locekle

2021. gada 31. augustā

DOKUMENTS IR ELEKTRONISKI PARAKSTĪTS AR DROŠU ELEKTRONISKO PARAKSTU UN SATUR LAIKA ZĪMOGU



**Pārskati par finanšu stāvokli 2021. gada 30. jūnijā**

	Koncerns 30.06.2021 EUR	Koncerns 31.12.2020 EUR	PCA 30.06.2021 EUR	PCA 31.12.2020 EUR
<b>Aktīvs</b>				
<b>Ilgtermiņa aktīvi</b>				
Nemateriālie ieguldījumi	58 693	62 426	41 546	47 058
Nemateriālā vērtība	3 135 502	3 135 502	-	-
Pamatlīdzekļi	17 296 964	17 759 888	104 650	112 565
Ieguldījuma īpašumi	102 901 777	96 685 958	700 000	700 000
Avansa maksājumi par attīstības projektiem	10 506	48 048	-	-
Līdzdalība radniecīgo sabiedrību kapitālā	-	-	102 020 535	98 725 535
Aizdevumi radniecīgajām sabiedrībām	-	-	12 357 397	10 937 133
Patiesajā vērtībā vērtēti finanšu instrumenti ar atspoguļojumu peļņas vai zaudējumu aprēķinā	35 313	35 313	-	-
<b>Ilgtermiņa aktīvi kopā</b>	<b>123 438 755</b>	<b>117 727 135</b>	<b>115 224 128</b>	<b>110 522 291</b>
<b>Apgrozāmie līdzekļi</b>				
Nekustamie īpašumi, kas paredzēti pārdošanai	14 028 037	15 601 806	-	-
Pircēju un pasūtītāju parādi	1 288 330	2 480 282	97 045	109 500
Radniecīgo sabiedrību parādi	22 706 315	36 573 539	18 362 252	23 233 071
Aizdevumi radniecīgajām sabiedrībām	-	-	20 823 129	18 968 000
Citi aktīvi	1 786 459	1 452 695	93 173	63 237
Nauda un naudas ekvivalenti	6 277 883	6 254 519	2 347 960	4 562 020
<b>Apgrozāmie līdzekļi kopā</b>	<b>46 087 024</b>	<b>62 362 841</b>	<b>41 723 559</b>	<b>46 935 828</b>
<b>Aktīvu kopsumma</b>	<b>169 525 779</b>	<b>180 089 976</b>	<b>156 947 687</b>	<b>157 458 119</b>
<b>Pasīvs</b>				
<b>Pašu kapitāls</b>				
Akciju kapitāls	135 186 885	135 186 885	135 186 885	135 186 885
Iepriekšējo periodu nesadalītā peļņa / nesegtie (zaudējumi)	8 184 058	9 821 363	1 624 059	203 560
Pārskatu perioda peļņa / (zaudējumi)	(1 976 954)	(1 637 305)	296 947	1 420 499
<b>Pašu kapitāls kopā</b>	<b>141 393 989</b>	<b>143 370 943</b>	<b>137 107 891</b>	<b>136 810 944</b>
<b>Ilgtermiņa kreditori</b>				
Aizņēmumi no kredītiestādēm	3 433 320	3 433 320	-	-
Aizņēmumi pret obligācijām	6 500 579	6 500 579	6 500 579	6 500 579
Citi radniecīgo sabiedrību aizņēmumi	-	3 615 133	5 535 397	3 615 133
Parādi piegādātājiem	198 382	198 382	-	-
<b>Ilgtermiņa kreditori kopā</b>	<b>10 132 281</b>	<b>13 747 414</b>	<b>12 035 976</b>	<b>10 115 712</b>
<b>Īstermiņa kreditori</b>				
Aizņēmumi no kredītiestādēm	195 838	397 970	-	-
Aizņēmumi pret obligācijām	1 145 373	1 120 118	1 145 373	1 120 118
Citi radniecīgo sabiedrību aizņēmumi	8 500 526	3 960 000	2 965 129	3 960 000
Citi aizņēmumi	-	540 000	-	540 000
Parādi piegādātājiem	2 038 515	2 063 739	9 709	2 453
Parādi radniecīgām sabiedrībām	3 500 000	13 371 875	3 515 420	4 753 105
Nodokļi	474 987	80 540	16 363	28 672
Pārējie kreditori un līguma saistības	489 254	467 435	14 879	13 865
Uzkrātās saistības	1 655 015	969 942	136 947	113 250
<b>Īstermiņa kreditori kopā</b>	<b>17 999 509</b>	<b>22 971 619</b>	<b>7 803 820</b>	<b>10 531 463</b>
<b>Kreditori kopā</b>	<b>28 131 790</b>	<b>36 719 033</b>	<b>19 839 796</b>	<b>20 647 175</b>
<b>Saistības un kapitāls kopā</b>	<b>169 525 779</b>	<b>180 089 976</b>	<b>156 947 687</b>	<b>157 458 119</b>

Valdes vārdā:

Edgars Miļūns  
Valdes priekšsēdētājs

Arnolds Romeiko  
Valdes loceklis

Inga Vēvere  
Valdes locekle

2021. gada 31. augustā

DOKUMENTS IR ELEKTRONISKI PARAKSTĪTS AR DROŠU ELEKTRONISKO PARAKSTU UN SATUR LAIKA ZĪMOGU

**Naudas plūsmas pārskati par sešu mēnešu periodu, kas noslēdzās 2021. gada 30. jūnijā**

	Koncerns 01.01.2021 - 30.06.2021 EUR	Koncerns 01.01.2020 - 30.06.2020 EUR	PCA 01.01.2021 - 30.06.2021 EUR	PCA 01.01.2020 - 30.06.2020 EUR
<b>Pamatdarbības naudas plūsma</b>				
Pārskatu perioda (zaudējumi) / peļņa pirms nodokļiem	(1 974 537)	(253 535)	296 947	3 091 420
Korekcijas:				
Nemateriālo ieguldījumu un pamatlīdzekļu nolietojums	708 832	598 210	17 967	10 730
Procentu ieņēmumi	-	-	(607 492)	(453 841)
Procentu izmaksas	362 831	510 525	305 823	426 754
Dividenžu ienākumi	-	-	(207 000)	-
Izmaiņas uzkrātajās aizņēmumu un kuponu procentu saistībās	36 630	-	36 630	-
Ilgtermiņa un īstermiņa finanšu aktīvu vērtības izmaiņas	-	(789 301)	-	-
Nekustamo īpašumu pārvērtēšanas (ieņēmumi) / izdevumi	32 600	571 705	-	-
Citi posteņi, kas neietekmē naudas plūsmu	959 309	-	36 074	-
Radniecīgo sabiedrību daļu atsavināšana	-	147 802	-	(3 490 936)
<b>Peļņa pirms apgrozāmā kapitāla izmaiņām</b>	<b>125 665</b>	<b>785 406</b>	<b>(121 051)</b>	<b>(415 873)</b>
Debitoru parādu (pieaugums) / samazinājums	1 088 740	(729 689)	(16 113)	(229 185)
Kreditoru parādu palielinājums / (samazinājums)	712 181	2 318 523	(41 873)	217 435
Saņemtie procentu maksājumi	-	-	94 446	326 113
Veiktie procentu maksājumi	(295 356)	(502 701)	(268 054)	(354 397)
Izdevumi uzņēmuma ienākuma nodokļa maksājumiem	(2 707)	(55 690)	-	(52 150)
<b>Pamatdarbības naudas plūsma</b>	<b>1 628 522</b>	<b>1 815 849</b>	<b>(352 645)</b>	<b>(508 057)</b>
<b>Ieguldīšanas darbības naudas plūsma</b>				
Ieguldījuma īpašumu iegāde / ieguldījumi celtniecībā	(6 488 539)	(2 575 562)	-	-
Pamatlīdzekļu iegāde	(37 700)	(124 876)	(4 540)	(89 743)
Pamatlīdzekļu pārdošana	777 818	-	-	-
Radniecīgo sabiedrību daļu iegāde / neto samaksātā nauda par iegādi	-	-	(1 995 000)	-
Radniecīgo sabiedrību pamatkapitāla palielināšana	-	-	(2 500 000)	-
Radniecīgo sabiedrību pamatkapitāla samazināšana	-	-	1 568 125	10 500 000
Ieņēmumi no radniecīgo sabiedrību daļu atsavināšanas / neto saņemtā nauda	-	4 434 404	-	4 690 936
Citu radniecīgo sabiedrību daļu atsavināšana	-	-	-	-
Saņemtās dividendes	-	-	-	-
Izsniegtie aizdevumi	-	-	(6 961 394)	(10 507 000)
Ieņēmumi no aizdevumu atmaksas	-	3 780 000	3 686 000	3 780 000
<b>Ieguldīšanas darbības neto naudas plūsma</b>	<b>(5 748 421)</b>	<b>5 513 966</b>	<b>(6 206 809)</b>	<b>8 374 193</b>
<b>Finansēšanas darbības naudas plūsma</b>				
Saņemtie aizņēmumi	4 885 394	-	4 885 394	-
Izdevumi aizņēmumu atmaksāšanai	(742 131)	(2 711 569)	(540 000)	(3 605 473)
Savu obligāciju atpiršana/dzēšana	-	-	-	-
<b>Finansēšanas darbības neto naudas plūsma</b>	<b>4 143 263</b>	<b>(2 711 569)</b>	<b>4 345 394</b>	<b>(3 605 473)</b>
<b>Neto naudas pieaugums / (samazinājums) pārskatu periodā</b>	<b>23 364</b>	<b>4 618 246</b>	<b>(2 214 060)</b>	<b>4 260 663</b>
Naudas atlikums pārskatu perioda sākumā	6 254 519	2 873 120	4 562 020	403 227
<b>Naudas atlikums pārskatu perioda beigās</b>	<b>6 277 883</b>	<b>7 491 366</b>	<b>2 347 960</b>	<b>4 663 890</b>

Valdes vārdā:

Edgars Mijūns  
Valdes priekšsēdētājsArnolds Romeiko  
Valdes loceklisInga Vēvere  
Valdes locekle

2021. gada 31. augustā

DOKUMENTS IR ELEKTRONISKI PARAKSTĪTS AR DROŠU ELEKTRONISKO PARAKSTU UN SATUR LAIKA ZĪMOGU

**Koncerna pašu kapitāla izmaiņu pārskats par sešu mēnešu periodu, kas noslēdzās 2021. gada 30. jūnijā**

	Akciju kapitāls EUR	Akciju emisiju uzcenojums EUR	Iepriekšējo periodu nesadalītā peļņa / (nesegtie zaudējumi) EUR	Pārskatu perioda peļņa / (zaudējumi) EUR	Pašu kapitāls kopā EUR
<b>2020. gada 1. janvārī</b>	<b>115 317 119</b>	<b>19 869 766</b>	<b>9 821 363</b>	-	<b>145 008 248</b>
Akciju emisija	19 869 766	-	-	-	19 869 766
Akciju emisijas uzcenojums	-	(19 869 766)	-	-	(19 869 766)
<b>Visaptverošie ienākumi kopā</b>					
Visaptverošie ienākumi pārskatu periodā	-	-	-	(1 637 305)	(1 637 305)
<b>2020. gada 31. decembrī</b>	<b>135 186 885</b>	-	<b>9 821 363</b>	<b>(1 637 305)</b>	<b>143 370 943</b>
<b>2021. gada 1. janvārī</b>	<b>135 186 885</b>	-	<b>8 184 058</b>	-	<b>143 370 943</b>
<b>Visaptverošie ienākumi kopā</b>					
Visaptverošie ienākumi pārskatu periodā	-	-	-	(1 976 954)	(1 976 954)
<b>2021. gada 30. jūnijā</b>	<b>135 186 885</b>	-	<b>8 184 058</b>	<b>(1 976 954)</b>	<b>141 393 989</b>

**Sabiedrības pašu kapitāla izmaiņu pārskats par sešu mēnešu periodu, kas noslēdzās 2021. gada 30. jūnijā**

	Akciju kapitāls EUR	Akciju emisiju uzcenojums EUR	Iepriekšējo periodu nesadalītā peļņa / (nesegtie zaudējumi) EUR	Pārskatu perioda peļņa / (zaudējumi) EUR	Pašu kapitāls kopā EUR
<b>2020. gada 1. janvārī</b>	<b>115 317 119</b>	<b>19 869 766</b>	<b>203 560</b>	-	<b>135 390 445</b>
Akciju emisija	19 869 766	-	-	-	19 869 766
Akciju emisijas uzcenojums	-	(19 869 766)	-	-	(19 869 766)
<b>Visaptverošie ienākumi kopā</b>					
Visaptverošie ienākumi pārskatu periodā	-	-	-	1 420 499	1 420 499
<b>2020. gada 31. decembrī</b>	<b>135 186 885</b>	-	<b>203 560</b>	<b>1 420 499</b>	<b>136 810 944</b>
<b>2021. gada 1. janvārī</b>	<b>135 186 885</b>	-	<b>1 624 059</b>	-	<b>136 810 944</b>
<b>Visaptverošie ienākumi kopā</b>					
Visaptverošie ienākumi pārskatu periodā	-	-	-	296 947	296 947
<b>2021. gada 30. jūnijā</b>	<b>135 186 885</b>	-	<b>1 624 059</b>	<b>296 947</b>	<b>137 107 891</b>

Valdes vārdā:

Edgars Miļūns  
Valdes priekšsēdētājs

Arnolds Romeiko  
Valdes loceklis

Inga Vēvere  
Valdes locekle

2021. gada 31. augustā

DOKUMENTS IR ELEKTRONISKI PARAKSTĪTS AR DROŠU ELEKTRONISKO PARAKSTU UN SATUR LAIKA ZĪMOGU

## Notikumi pēc bilances datuma

### *Izmaiņas koncerna struktūrā*

2021. gada 28. jūlijā Sabiedrība pieņēma lēmumu palielināt tās meitas sabiedrības Pillar, SIA pamatkapitālu, izlaižot jaunas 1 737 000 daļas ar vienas daļas nominālvērtību EUR 1, kuras ar mantisko ieguldījumu, ieguldot attīstībai paredzētu nekustamo īpašumu – zemesgabalu Rīgā, New Hanza teritorijā, apmaksāja Sabiedrības meitas sabiedrība Pillar 23, SIA. Secīgi, 2021. gada 12. augustā Sabiedrība, noslēdzot attiecīgu pirkuma līgumu, iegādājās no tās meitas sabiedrības Pillar 23, SIA tai piederošās Pillar, SIA 1 737 000 kapitāldaļas. Uz pārskata sagatavošanas dienu Sabiedrībai pieder 100% Pillar, SIA kapitāldaļas.

### *Izmaiņas Sabiedrības statūtos*

2021. gada 27. jūlijā, Sabiedrības akcionāri, ņemot vērā Sabiedrības koncerna struktūras izmaiņas, kuru rezultātā Sabiedrība turpmāk tās koncerna uzņēmumiem sniedz starpniecības pakalpojumus darījumos ar nekustamo īpašumu pārdošanu un iznomāšanu, pieņēma lēmumu papildināt Sabiedrības statūtus ar jauno darbības veidu – Starpniecības darbībā ar nekustamo īpašumu. Papildus, Sabiedrības valde pieņēma lēmumu labot tās reģistrēto darbības veidu Holdingkompāniju darbība uz Centrālo biroju darbība. Izmaiņas Sabiedrības statūtos Uzņēmumu reģistrā veiktas 2021. gada 2. augustā.

Laika posmā no pārskata gada pēdējās dienas līdz šo Koncerna konsolidēto un Sabiedrības atsevišķo finanšu pārskatu parakstīšanas datumam nav bijuši nekādi citi notikumi, kuru rezultātā šajos finanšu pārskatos būtu jāveic korekcijas.