

ATSAKINGŲ ASMENŲ PATVIRTINIMAS

Vadovaudamiesi Lietuvos Respublikos vertybinių popierių įstatymo ir Lietuvos Respublikos vertybinių popierių komisijos patvirtintomis Periodinės ir papildomos informacijos rengimo ir pateikimo taisyklėmis, mes, akcinės bendrovės „Linus Agro Group“ generalinis direktorius Darius Zubas ir finansų direktorius Tomas Tumėnas, patvirtiname, kad, mūsų žiniomis, auditorių netikrintos AB „Linus Agro Group“ tarpinės konsoliduotosios finansinės ataskaitos už 2010–2011 finansinių metų šešių mėnesių laikotarpį, pasibaigusį 2010 m. gruodžio 31 d., parengtos pagal Tarptautinius finansinės atskaitomybės standartus, priimtus taikyti Europos Sąjungoje, atitinka tikrovę ir teisingai apibūdina AB „Linus Agro Group“ bei visos įmonių grupės turtą, įsipareigojimus, finansinę būklę, pelną ar nuostolius ir pinigų srautus, kad 2010–2011 finansinių metų šešių mėnesių konsoliduotajame pranešime yra teisingai nurodyta verslo plėtra ir veiklos apžvalga, Bendrovės ir įmonių grupės būklė kartu su pagrindinių rizikų ir neapibrėžtumų, su kuriais susiduriama, aprašymu.

AB „Linus Agro Group“ generalinis direktorius

Darius Zubas

AB „Linus Agro Group“ finansų direktorius

Tomas Tumėnas

2011 m. vasario 25 d.

**AB „LINAS AGRO GROUP“
2010–2011 FINANSINIŲ METŲ
KONSOLIDUOTASIS TARPINIS
PRANEŠIMAS**

**UŽ 6 MĖNESIŲ LAIKOTARPĮ, PASIBAIGUSĮ
2010 M. GRUODŽIO 31 D.**





TURINYS

1. ATASKAITINIS LAIKOTARPIŠ, UŽ KURĮ PARENGTAS TARPINIS PRANEŠIMAS	2
2. NUORODOS IR PAPILDOMI PAAIŠKINIMAI APIE FINANSINĖSE ATASKAITOSE PATEIKTUS DUOMENIS	2
3. PAGRINDINIAI DUOMENYS APIE BENDROVĘ	2
4. PAGRINDINĖS VEIKLOS POBŪDIS	2
5. SUTARTYS SU VERTYBINIŲ POPIERIŲ VIEŠOSIOS APYVARTOS TARPININKAIS	3
6. BENDROVĖS ĮSTATINIS KAPITALAS	3
7. INFORMACIJA APIE BENDROVĖS TURIMAS SAVAS AKCIJAS	4
8. DUOMENYS APIE PREKYBĄ BENDROVĖS VERTYBINIAIS POPIERIAIS REGULIUOJAMOSE RINKOSE	4
9. AKCININKAI	5
10. DARBUOTOJAI	5
11. BENDROVĖS ORGANAI	6
12. INFORMACIJA APIE BENDROVĖS ANTRINES ĮMONES	10
13. INFORMACIJA APIE BENDROVĖS VEIKLOS REZULTATUS	14
14. RIZIKOS MASTAS IR JOS VALDYMAS	18
15. VIEŠAI PASKELBTA INFORMACIJA IR KITI ATASKAITINIO LAIKOTARPIO ĮVYKIAI	19
16. BENDROVĖS ĮSTATŲ PAKEITIMO TVARKA	21
17. INFORMACIJA APIE BENDROVIŲ VALDYMO KODEKSO LAIKYMAŠI	21
18. POBALANSINIAI ĮVYKIAI	22



1. ATASKAITINIS LAIKOTARPIS, UŽ KURĮ PARENGTAS TARPINIS PRANEŠIMAS

AB „Linus Agro Group“ finansiniai metai prasideda liepos 1 d. ir baigiasi kitų metų birželio 30 d., todėl šis pranešimas parengtas vadovaujantis 2010–2011 finansinių metų šešių mėnesių veiklos rezultatais, o visi skaičiai pateikti 2010 m. gruodžio 31 d. duomenimis, jeigu nenurodyta kitaip. Šiame pranešime AB „Linus Agro Group“ dar gali būti vadinama Bendrove, o jos įmonių grupė – Grupe.

2. NUORODOS IR PAPILDOMI PAAIŠKINIMAI APIE FINANSINĖSE ATASKAITOSE PATEIKTUS DUOMENIS

Visi šiame pusmečio veiklos pranešime pateikti finansiniai duomenys yra apskaičiuoti pagal Tarptautinius finansinės atskaitomybės standartus, jeigu nenurodyta kitaip. Finansiniai rezultatai nėra audituoti.

3. PAGRINDINIAI DUOMENYS APIE BENDROVĘ

Bendrovės pavadinimas	AB „Linus Agro Group“
Teisinė forma	Akcinė bendrovė
Įregistravimo data ir vieta	1995 m. lapkričio 27 d., Panevėžys
Juridinio asmens kodas	148030011
PVM mokėtojo kodas	LT480300113
Juridinių asmenų registro tvarkytojas	Valstybės įmonė Registrų centras
Buveinės adresas	Smėlynės g. 2C, LT-35143, Panevėžys, Lietuva
Telefonas	(8 45) 507 303
Faksas	(8 45) 507 304
Elektroninio pašto adresas	group@linasagro.lt
Interneto svetainės adresas	www.linasagro.lt

4. PAGRINDINĖS VEIKLOS POBŪDIS

AB „Linus Agro Group“ kartu su pavaldžiosiomis bei jungtinės veiklos įmonėmis yra integruota žemės ūkio veiklą vystanti įmonių grupė, kuri gamina ir parduoda žemės ūkio produktus, pašarų žaliavas bei kitą su žemės ūkiu susijusią produkciją. Grupei priklauso tarptautinės prekybos įmonės AB „Linus Agro“ ir Rosenkrantz A/S (Danija), prekybos įmonė Latvijoje SIA „Linus Agro“, grūdų saugyklų valdymo įmonė UAB „Linus Agro“ Grūdų centras KŪB (grūdų saugyklos Kėdainiuose, Joniškėje, Šiauliuose ir Vilkaviškyje), žemės ūkio bendrovių grupė UAB „Linus Agro“ Konsultacijos, Ukrainos trąšų gamybos ir prekybos įmonė ZAT „UKRAGRONPK“ ir kitos įmonės. Kartu su partneriais kontroliuojanti Bendrovė valdo sėklų gamybos ir



žemės ūkio technikos prekybos įmonę UAB „Dotnuvos projektai“, augalų apsaugos priemonių platinimo įmonę UAB „Kustodija“, krovinių gabenimo ir laivų agentavimo įmonę UAB „Jungtinė ekspedicija“.

Grupė pirmąją grūdų bei maisto pramonės antrinių produktų eksporto srityje Baltijos šalyse bei yra žemės ūkio veiklos aprūpinimo priemonių (tokių kaip sertifikuotos sėklos, trąšos bei žemės ūkio technika) tiekimo lyderis Lietuvoje. Didžioji dalis Grupės prekybos vykdoma per pavaldžiąją Danijos bendrovę Rosenkrantz A/S. Grupė yra stambi grūdų ir pieno gamintoja Lietuvoje. Siekdama geriau vykdyti veiklą, Grupė sukūrė platų grūdų saugyklų ir transportavimo keliais, geležinkeliais bei jūra logistikos tinklą.

Grupės veikla yra skirstoma į penkis pagrindinius veiklos segmentus: Grūdų ir aliejinių sėklų, Žaliavų pašarams, Žemės ūkio produktų gamybos, Prekių žemės ūkio veiklai ir Kitos veiklos. Skirstymą į atskirus segmentus lemia skirtingos produktų rūšys bei su jais susijusios veiklos pobūdis, tačiau dažnai segmentų veikla yra susijusi tarpusavyje. Pati kontroliuojanti Bendrovė atlieka tik valdymo funkciją ir prekybinės bei gamybinės veiklos nevykdo.

Daugumos Grupės įmonių finansiniai metai prasideda liepos 1 d.

5. SUTARTYS SU VERTYBINIŲ POPIERIŲ VIEŠOSIOS APYVARTOS TARPININKAIS

Bendrovė 2009 m. lapkričio 11 d. pasirašė Emitento vertybinių popierių apskaitos tvarkymo sutartį su AB „Swedbank“, atstovaujama Operacijų vertybiniais popieriais skyriaus (kodas 112029651, adresas – Konstitucijos pr. 20A, LT-03502 Vilnius).

6. BENDROVĖS ĮSTATINIS KAPITALAS

Bendrovės įstatinio kapitalo dydis nekito nuo 2010 m. vasario 17 d.

2010 m. gruodžio 31 d. Bendrovės įstatinio kapitalo dydis yra 158 940 398,00 Lt (vienas šimtas penkiasdešimt aštuoni milijonai devyni šimtai keturiasdešimt tūkstančių trys šimtai devyniasdešimt aštuoni litai). Bendrovės įstatinis kapitalas yra padalintas į 158 940 398 vienetų paprastųjų vardinių nematerialiųjų akcijų. Vienos akcijos nominali vertė yra 1,00 Lt (vienas litas). Vertybinių popierių ISIN kodas LT0000128092.

Akcijų rūšis	Akcijų skaičius	Nominali vertė (Lt)	Bendra nominali vertė (Lt)	Dalis įstatiniame kapitale (%)
Paprastosios vardinės akcijos	158 940 398	1	158 940 398	100
Iš viso	158 940 398	-	158 940 398	100

Visos Bendrovės akcijos yra apmokėtos.



Bendrovei nėra žinoma apie taikomus vertybinių popierių perleidimo apribojimus ar kitus akcininkų tarpusavio susitarimus dėl kurių galėtų būti ribojamas vertybinių popierių perleidimas ir (arba) balsavimo teisės.

Bendrovės organai nėra priėmę nutarimų išleisti ar supirkti Bendrovės akcijas.

7. INFORMACIJA APIE BENDROVĖS TURIMAS SAVAS AKCIJAS

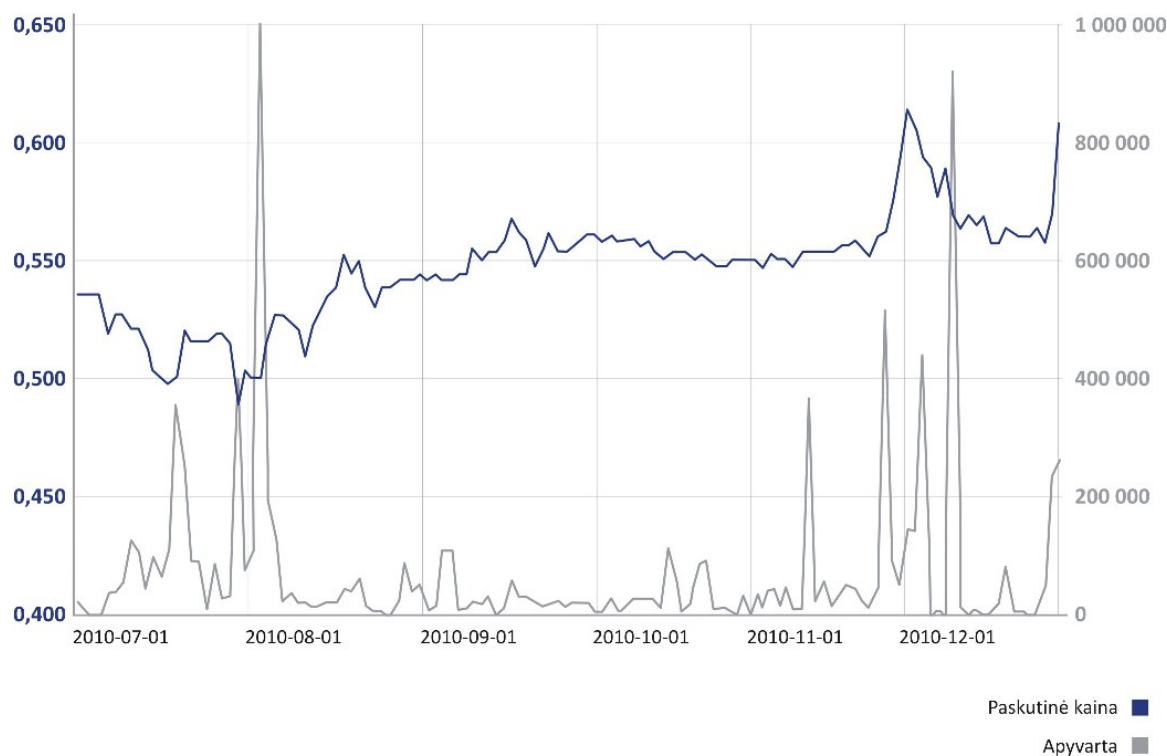
Bendrovė nėra įsigijusi savų akcijų, Bendrovės akcijų nėra įsigiję ir jos patronuojamos bendrovės. Bendrovė ir jos patronuojamos bendrovės per ataskaitinį laikotarpį nepirko ir nepardavė savų akcijų.

8. DUOMENYS APIE PREKYBĄ BENDROVĖS VERTYBINIAIS POPIERIAIS REGULIUOJAMOSE RINKOSE

Visos 158 940 398 paprastosios vardinės Bendrovės akcijos yra įtrauktos į NASDAQ OMX Vilniaus vertybinių popierių biržos Oficialųjį sąrašą (akcijų ISIN kodas LT0000128092). Akcijų prekybinis kodas NASDAQ OMX Vilniaus vertybinių popierių biržoje yra LNA1L.

Bendrovės akcijomis NASDAQ OMX Vilniaus vertybinių popierių biržoje prekiaujama nuo 2010 m. vasario 17 d.

AB „LINAS AGRO GROUP“ AKCIJŲ KAINA IR APYVARTA





Nuo 2010 m. liepos 1 d. AB „Linus Agro Group“ įtraukta į Baltijos šalių vertybinių popierių biržų lyginamojo indekso „OMX Baltic Benchmark“ sudėtį.

9. AKCININKAI

Pagal AB „Linus Agro Group“ vertybinių popierių apskaitos tvarkytojo AB „Swedbank“ pateiktą paprastųjų vardinių akcijų savininkų sąrašą (2010 m. gruodžio 31 d. pabaigos duomenys), Bendrovės akcininkų skaičius ataskaitinio laikotarpio pabaigoje iš viso buvo 1 024.

Akcininkai, 2010 m. gruodžio 31 d. valdė daugiau kaip 5 proc. Bendrovės akcijų:

Akcininko vardas pavardė / įmonės pavadinimas, teisinė forma, kodas, buveinės adresas	Nuosavybės teise priklausančių akcijų kiekis	Įstatinio kapitalo ir balsų dalis	Nuosavybės teise priklausančių akcijų suteikiamų balsų dalis	Netiesiogiai turimų balsų dalis
Akola ApS (akcinė bendrovė, kodas 25174879, Harbour House, Sundkrogsgade 21, 2100 Kopenhaga, Danija)	86 081 551	54,16%	54,16%	–
Skandinaviska Enskilda Banken AB (kodas 502032908101, Sergels Torg 2, 10640 Stokholmas, Švedija)	24 103 841	15,17%	15,17%	–
Darius Zubas	17 049 995	10,73%	10,73%	–
Kiti akcininkai (privatūs ir instituciniai investuotojai)	31 705 011	19,94%	19,94%	–
Iš viso	158 940 398	100,00%	100,00%	–

Visų akcininkų teisės yra vienodos. Viena paprastoji vardinė Bendrovės akcija suteikia vieną balsą visuotiniame Bendrovės akcininkų susirinkime.

10. DARBUOTOJAI

AB „Linus Agro Group“ ir jos patronuojamose įmonėse 2010-12-31 dirbo 722 darbuotojai arba 204 darbuotojais daugiau nei 2009 m. gruodžio 31 d. (tuo metu dirbo 518 žmonės).

Šis Grupės darbuotojų skaičius padidėjo todėl, kad 2010 m. liepos 1 d. Bendrovė įsigijo 50 proc. bendrovės ZAT „UKRAGRO NPK“ akcijų. 2010 m. gruodžio 31 d. AB „Linus Agro Group“ valdė 61,04 proc. akcijų, todėl į Grupės darbuotojų skaičių yra įtrauktas ZAT „UKRAGRO NPK“ darbuotojų skaičius, t. y. 201 darbuotojas.



AB „Linus Agro Group“ neturi kolektyvinės sutarties.

11. BENDROVĖS ORGANAI

Pagal AB „Linus Agro Group“ įstatus, Bendrovės organai yra:

- Visuotinis akcininkų susirinkimas;
- Valdyba;
- Bendrovės vadovas (generalinis direktorius).

Bendrovėje Stebėtojų taryba nesudaroma.

2010 m. spalio 28 d. įvyko eilinis visuotinis Bendrovės akcininkų susirinkimas.

Bendrovės vadovas ir Valdybos sudėtis per 2010–2011 finansinių metų 6 mėnesių laikotarpį, pasibaigusį 2010 m. gruodžio 31 d., nesikeitė.

VALDYBA

Bendrovės valdybą sudaro septyni nariai, renkami ketverių metų laikotarpiui.

Valdybos nariai (2010 m. gruodžio 31 d.):

Vardas, pavardė	Valdybos nariai	Kadencijos pradžia	Kadencijos pabaiga
Darius Zubas	Valdybos pirmininkas	2008-09-12	2012-09-11
Vytautas Šidlauskas	Valdybos pirmininko pavaduotojas	2008-09-12	2012-09-11
Arūnas Zubas	Valdybos narys	2008-09-12	2012-09-11
Dainius Pilkauskas	Valdybos narys	2008-09-12	2012-09-11
Arūnas Jarmolavičius	Valdybos narys	2008-09-12	2012-09-11
Andrius Pranckevičius	Valdybos narys	2008-09-12	2012-09-11
Tomas Tumėnas	Valdybos narys	2008-10-01	2012-09-11

Darius Zubas (g. 1965 m.) – Valdybos pirmininkas ir generalinis direktorius, Bendrovės akcininkas – valdo 17 049 995 Bendrovės akcijas arba 10,73 proc. visų Bendrovės akcijų ir balsų. 1988 metais baigė Lietuvos sveikatos mokslų universiteto Veterinarijos Akademiją (buv. Lietuvos Veterinarijos Akademiją), įgydamas veterinarijos gydytojo specialybę. Turi dvidešimt vienerių metų strateginio vadovavimo ir verslo organizavimo patirtį. Pagrindinis AB „Linus Agro Group“ įmonių grupės įkūrėjas. Už nusikaltimus nuosavybei, ūkininkavimo tvarkai, finansams teistas nebuvo. Dalyvavimas kitų įmonių kapitale ir valdyme: AB „Linus Agro“ valdybos pirmininkas ir generalinis direktorius; UAB „MESTILLA“ valdybos pirmininkas ir UAB „MESTILLA“ akcininkas – 8 457 703 akcijų arba 14,3 proc. visų akcijų ir balsų; Akola ApS dalyvis – 101 557 618 akcijų arba 71 proc. visų akcijų ir balsų; Rosenkrantz A/S valdybos pirmininkas; ŽŪB „Dotnuvos agroservisas“ pajininkas – 300 Lt pajus ir 300 balsų, kas sudaro 0,015 proc. visų pajų ir balsų.



Vytautas Šidlauskas (g. 1963 m.) – Valdybos narys (Valdybos pirmininko pavaduotojas), Bendrovės akcininkas – valdo 6 003 521 Bendrovės akciją arba 3,78 proc. visų Bendrovės akcijų ir balsų. 1987 metais baigė KTU (buv. Kauno Politechnikos instituto) Cheminės technologijos fakultetą ir įgijo visuomeninio maitinimo inžinieriaus-technologo diplomą. Turi dvidešimties metų vadovavimo verslui patirtį. Grupėje dirba nuo 1991 metų. Už nusikaltimus nuosavybei, ūkininkavimo tvarkai, finansams teistas nebuvo. Dalyvavimas kitų įmonių kapitale ir valdyme: UAB „Gerera“ generalinis direktorius; AB „Linus Agro“ valdybos narys ir Prekybos direktorius; UAB „MESTILLA“ valdybos narys ir akcininkas – 2 978 065 akcijos arba 5 proc. visų akcijų ir balsų; Akola ApS dalyvis – 35 759 724 akcijos arba 25 proc. visų akcijų ir balsų; Rosenkrantz A/S valdybos narys; ŽŪB „Dotnuvos agroservisas“ pajininkas – 170 Lt pajus ir 170 balsų, kas sudaro 0,009 proc. visų pajų ir balsų.

Dainius Pilkauskas (g. 1966 m.) – Valdybos narys, Bendrovės akcininkas – valdo 480 281 Bendrovės akciją arba 0,3 proc. visų Bendrovės akcijų ir balsų. 1991 metais baigė Lietuvos sveikatos mokslų universiteto Veterinarijos Akademiją (buv. Lietuvos Veterinarijos Akademiją), įgydamas zooinžinieriaus specialybę. Turi didelę verslo valdymo ir organizavimo patirtį. Grupėje dirba nuo 1991 metų. Už nusikaltimus nuosavybei, ūkininkavimo tvarkai, finansams teistas nebuvo. Dalyvavimas kitų įmonių kapitale ir valdyme: AB „Linus Agro“ valdybos narys ir Prekybos direktorius Baltijos šalims; UAB „MESTILLA“ akcininkas – 238 245 akcijos arba 0,4 proc. visų akcijų ir balsų; Akola ApS dalyvis – 2 860 778 akcijos arba 2 proc. visų akcijų ir balsų; ŽŪB „Dotnuvos agroservisas“ pajininkas – 15 Lt pajus ir 15 balsų, kas sudaro 0,001 proc. visų pajų ir balsų.

Arūnas Zubas (g. 1962 m.) – Valdybos narys, Bendrovės akcininkas – valdo 480 281 Bendrovės akciją arba 0,3% visų Bendrovės akcijų ir balsų. 1985 metais baigė KTU (buv. Kauno Politechnikos instituto) Cheminės technologijos fakultetą ir įgijo maisto gamybos inžinieriaus-technologo diplomą. Turi virš dvidešimt vienerių metų projektų valdymo, gamybos ir verslo organizavimo patirtį. Grupėje dirbo 1996–2005 m. Už nusikaltimus nuosavybei, ūkininkavimo tvarkai, finansams teistas nebuvo. Dalyvavimas kitų įmonių kapitale ir valdyme: AB „Linus Agro“ valdybos narys; UAB „MESTILLA“ generalinis direktorius, UAB „MESTILLA“ akcininkas – 238 245 akcijos arba 0,4 proc. visų akcijų ir balsų; Akola ApS dalyvis – 2 860 778 akcijos arba 2 proc. visų akcijų ir balsų; ŽŪB „Dotnuvos agroservisas“ pajininkas – 15 Lt pajus ir 15 balsų, kas sudaro 0,001 proc. visų pajų ir balsų.

Andrius Pranckevičius (g. 1976 m.) – Valdybos narys ir generalinio direktoriaus pavaduotojas. Bendrovės akcijų neturi. 1998 metais Kauno Technologijos Universitete įgijo Verslo administravimo bakalauro laipsnį, o 2000 metais – Rinkodaros valdymo magistro laipsnį. 2004–2007 metais papildomai mokėsi vadovų tobulinimosi programose Harvardo, Vartono, Stenfordo ir Berklio universitetų Verslo mokyklose (Harvard Business School, Wharton Business School, Stanford Business School, Berkeley Business School), 2009 metais – lyderystės vystymo programoje Harvardo universiteto Verslo mokykloje



Tomas Tumėnas (g. 1972 m.) – Valdybos narys ir finansų direktorius, Bendrovės akcininkas – valdo 1 500 Bendrovės akcijų arba 0,001 proc. visų Bendrovės akcijų ir balsų. 1995 metais Vilniaus universitete įgijo ekonomikos magistro išsilavinimą, tais pačiais metais gavo Alborgo Universiteto Tarptautinio verslo ekonomikos studijų pažymėjimą. Nuo 2007 metų Mančesterio universiteto verslo mokykloje studijuoja finansų magistro programą. Jau daugiau kaip šešiolika metų dirba investicijų ir finansų srityse. Grupėje dirba nuo 2001 metų. Už nusikaltimus nuosavybei, ūkininkavimo tvarkai, finansams teistas nebuvo. Dalyvavimas kitų įmonių valdyme: AB „Linus Agro“ valdybos narys ir finansų direktorius; UAB „Baltic Fund Investments“ direktorius.

Arūnas Jarmolavičius (g. 1964 m.) – Valdybos narys, Bendrovės akcininkas – valdo 39 272 Bendrovės akcijas arba 0,02 proc. visų Bendrovės akcijų ir balsų. 1991 metais baigė Vilniaus Universitetą, įgydamas ekonomikos ir gamybos planavimo specialybę. Jo darbo patirtis versle, rinkodaros bei investicijų valdymo srityse siekia aštuoniolika metų. Grupėje dirba nuo 2001 metų. Už nusikaltimus nuosavybei, ūkininkavimo tvarkai, finansams teistas nebuvo. Dalyvavimas kitų įmonių valdyme: AB „Linus Agro“ valdybos narys ir Projektų direktorius; UAB „MESTILLA“ valdybos narys; Akola ApS įgaliotas asmuo, veikiantis Lietuvoje ir Ukrainoje.

Per ataskaitinį laikotarpį Bendrovė neskyrė Valdybos nariams paskolų, nesuteikė garantijų ir laidavimų, kuriais būtų užtikrintas jų prievolių įvykdymas.

BENDROVĖS VADOVYBĖ

Bendrovės vadovybė (2010 m. gruodžio 31 d.):

Vardas, pavardė	Pareigos	Pareigas eina nuo
Darius Zubas	Generalinis direktorius	1996-09-01
Andrius Pranckevičius	Generalinio direktoriaus pavaduotojas	2009-11-19
Tomas Tumėnas	Finansų direktorius	2009-11-19
Ramutė Masiokaitė	Vyriausioji finansininkė	2009-11-19



Bendrovės vadovybė Bendrovėje dirba pagal neterminuotas darbo sutartis.

Informacija apie Darių Zubą, Andrių Pranckevičių ir Tomą Tumėną yra pateikta skyriuje *Valdyba*.

Ramutė Masiokaitė (g. 1971 m.) – Vyriausioji finansininkė, Bendrovės akcininkė – valdo 670 Bendrovės akcijų arba 0,0004 proc. visų Bendrovės akcijų ir balsų. 1994 metais baigė Vilniaus Universitetą ir įgijo ekonomikos, finansų ir kredito specialisto kvalifikaciją. Grupėje pradėjo dirbti 1998 metais. Dalyvavimas kitų įmonių valdyme: AB „Linas Agro“ finansų kontrolierė. Už nusikaltimus nuosavybei, ūkininkavimo tvarkai, finansams teista nebuvo.

Grupės įmonių (AB „Linas Agro Group“, AB „Linas Agro“, UAB „Gerera“) per ataskaitinį laikotarpį priskaičiuota suma Valdybos nariams bei vadovybei (8 asmenims) iš viso siekė 2 556 tūkst. Lt, t.y. vidutiniškai po 320 tūkst. Lt.

AUDITO KOMITETAS

2010 m. spalio 28 d. įvykusiame eiliniame visuotiniame Bendrovės akcininkų susirinkime buvo sudarytas Audito komitetas iš trijų narių, išrinkti Audito komiteto nariai, patvirtintas Audito komiteto veiklos reglamentas. Audito komiteto nariai renkami 4 (ketverių) metų kadencijai. Išrinkti Audito komiteto nariai pradėjo eiti savo pareigas nuo to momento, kai pasibaigė visuotinis Bendrovės akcininkų susirinkimas, kuriame jie buvo išrinkti.

AUDITO KOMITETO NARIAI (2010 m. gruodžio 31 d.):

Andrius Drzdys – nepriklausomas Audito komiteto narys, kadencijos pradžia 2010 m. spalio 28 d., kadencijos pabaiga 2014 m. spalio 27 d. Bendrovės akcijų neturi, darbovietė – UAB „Vilniaus margarino gamykla“ vyriausiasis finansininkas.

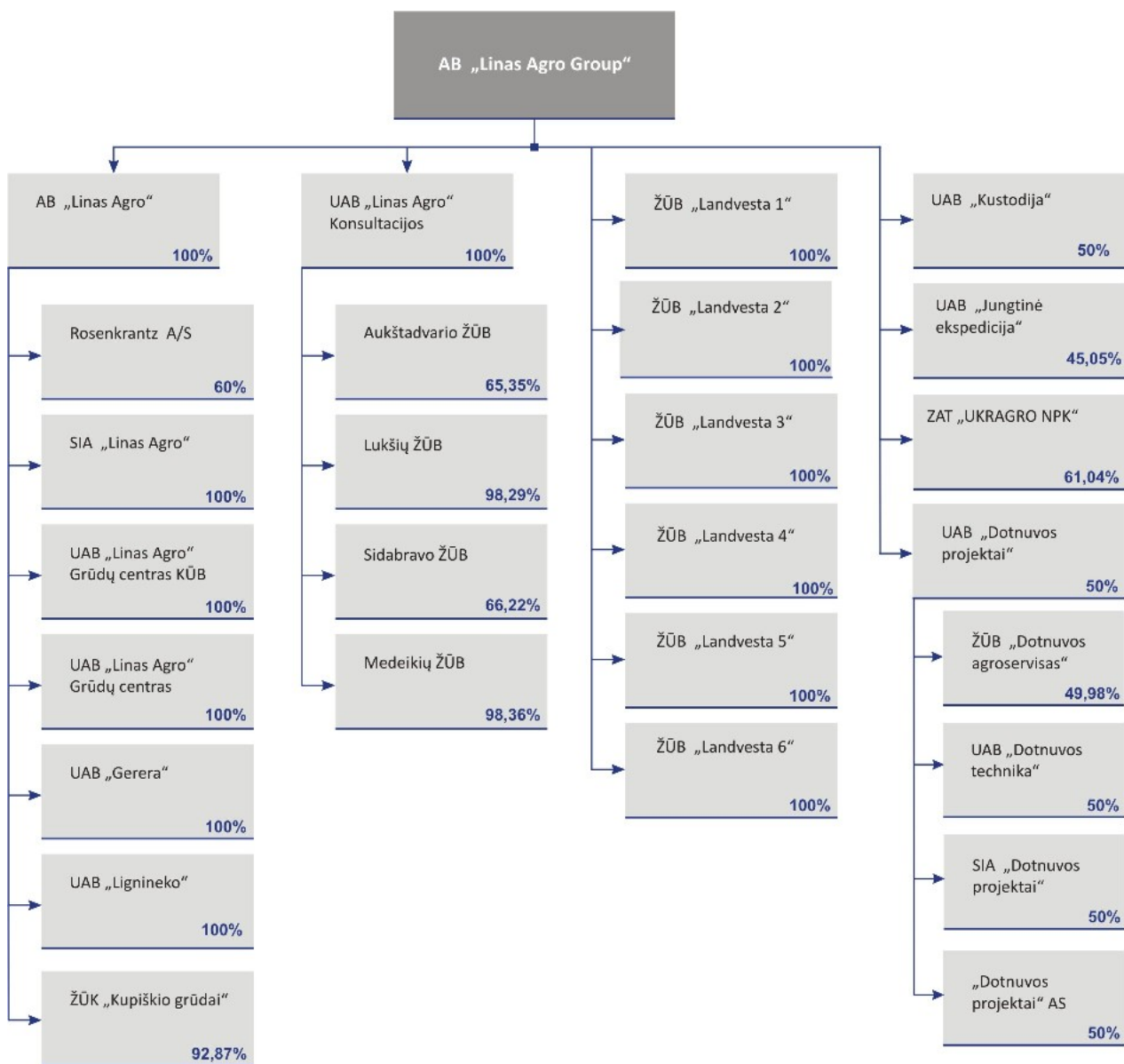
Artūras Pribušauskas – Audito komiteto narys, kadencijos pradžia 2010 m. spalio 28 d., kadencijos pabaiga 2014 m. spalio 27 d. Bendrovės išdo vadovas ir Bendrovės akcininkas – valdo 5 000 Bendrovės akcijų arba 0,003 proc. visų Bendrovės akcijų ir balsų. Kita darbovietė – AB „Linas Agro“ išdo vadovas.

Kristina Prūsienė – Audito komiteto narė, kadencijos pradžia 2010 m. spalio 28 d., kadencijos pabaiga 2014 m. spalio 27 d. Bendrovės akcijų neturi. Darbovietė – AB „Linas Agro“ buhalterė.



12. INFORMACIJA APIE BENDROVĖS ANTRINES ĮMONES

Apibendrinta AB „Linus Agro Group“ įmonių grupės struktūra:





2010 m. gruodžio 31 d. AB „Linus Agro Group“ tiesiogiai ir netiesiogiai valdė šias įmones:

Įmonės pavadinimas	Pagrindinė veikla	Įregistravimo data, juridinio asmens kodas, registro tvarkytojo pavadinimas	Kontaktiniai duomenys	Grupės valdoma akcijų dalis
AB „Linus Agro“	Tarptautinė prekyba žemės ūkio žaliavomis, augalininkystės programos	1991-07-08, kodas 1473 28026, LR juridinių asmenų registras, Valstybės įmonė „Registru centras“	Smėlynės g. 2C, LT-35143, Panevėžys. Tel.(8 45) 507 333, faksas (8 45) 507 444, e. p. info@linasagro.lt, www.linasagro.lt, www.rapsai.lt	100%
Rosenkrantz A/S	Didmeninė prekyba grūdais, aliejinių augalų sėklomis, žaliavomis pašarams ir kita žemės ūkio produkcija	1994-03-15, juridinio asmens kodas CVR 17689037, Įmonės registras:Danijos komercijos ir įmonių agentūra	Vinkel Alle 1 DK-9000 Aalborg, Danija. Tel. +45 98 843 070, faksas +45 98 844 007, e. p. rosenkrantz@rosenkrantz.dk, www.rosenkrantz.dk	60%
SIA „Linus Agro“	Didmeninė prekyba grūdais, aliejinių augalų sėklomis, prekėmis, skirtomis žemės ūkio veiklai	2003-04-23, juridinio asmens kodas 53603019011, Latvijos Respublikos įmonių registras	Bauskas g. 2 , Jelgava, LV-3001, Latvija. Tel. +371 630 840 24, faksas +371 630 842 24, e. p. info@linasagro.lv, www.rapsim.lv	100%
UAB „Linus Agro“ Grūdų centras	Valdymo paslaugos	2002-07-05, juridinio asmens kodas 148450944, LR juridinių asmenų registras, Valstybės įmonė „Registru centras“	Smėlynės g. 2C, LT-35143, Panevėžys, Lietuva. Tel. (8 45) 507 365, faksas (8 45)507 344, e. p. grudai@linasagro.lt	100%
UAB „Linus Agro“ Grūdų centras KŪB	Grūdų valymas, džiovinimas ir saugojimas	2002-07-10, juridinio asmens kodas 148451131, LR juridinių asmenų registras, Valstybės įmonė „Registru centras“	Smėlynės g. 2C, LT-35143, Panevėžys, Lietuva. Tel. (8 45) 507 343, faksas (8 45) 507 344, e .p. grudu.centras@linasagro.lt	100%
UAB „Gerera“	Nekilnojamojo turto nuoma	1993-01-15, juridinio asmens kodas 147676584, LR juridinių asmenų registras, Valstybės įmonė „Registru centras“	Smėlynės g. 2C, LT-35143, Panevėžys, Lietuva. Tel. (8 45) 507 302, faksas (8 45) 507 499, e .p. gerera@linasagro.lt	100%
UAB „Lignineko“	Lignino biokuro gamyba	1994-10-05, juridinio asmens kodas 134231520, LR juridinių asmenų registras, Valstybės įmonė „Registru centras“	Smėlynės g. 2C, LT-35143, Panevėžys. Tel.(8 45) 507 333, faksas (8 45) 507 444, e. p. info@lignineko.lt , www.linasagro.lt	100%
UAB „Linus Agro“ Konsultacijos	Pavaldžiųjų įmonių, užsiimančių žemės ūkio veikla, valdymas	2003-06-23, juridinio asmens kodas 248520920, LR juridinių asmenų registras, Valstybės įmonė „Registru centras“	Buveinės adresas: Kėdainių elevatorius, Žibuoklių g. 1A , Kėdainiai LT-57130, Lietuva. Registracijos adresas : Smėlynės g. 2C, LT-35143, Panevėžys, Lietuva. Tel. 8 688 67 429, faksas (8 347) 415 28, e. p. konsultavimas@linasagro.lt	100%
Panevėžio rajono Aukštadvario žemės ūkio bendrovė	Mišri žemės ūkio veikla	1993-03-09, juridinio asmens kodas 168573274, LR juridinių asmenų registras, Valstybės įmonė „Registru centras“	Pirties g. 3, Aukštadvario k., Ramygalos sen., Panevėžio r., LT-38255, Lietuva. Tel. /faks. (8 45) 592 651, e. p. aukstadvaris@linasagro.lt	65,35%



Įmonės pavadinimas	Pagrindinė veikla	Įregistravimo data, juridinio asmens kodas, registro tvarkytojo pavadinimas	Kontaktiniai duomenys	Grupės valdoma akcijų dalis
Sidabravo ŽŪB	Mišri žemės ūkio veikla	1993-04-20, juridinio asmens kodas 171331516, LR juridinių asmenų registras, Valstybės įmonė „Registru centras“	Pergalės g.1A, Sidabras, Radviliškio r., LT- 82251,Lietuva. Tel. (8 422) 477 27, faksas (8 422) 476 18, e. p. sidabras@linasagro.lt	66,22%
Šakių rajono Lukšių žemės ūkio bendrovė	Mišri žemės ūkio veikla	1992-10-30, juridinio asmens kodas 174317183, LR juridinių asmenų registras, Valstybės įmonė „Registru centras“	Lukšių k., Lukšių sen., Šakių r., LT- 71176, Lietuva. Tel. (8 345) 442 88, faksas (8 345) 442 25, e. p. luksiai@linasagro.lt	98,29%
Biržų rajono Medeikių žemės ūkio bendrovė	Augalininkystė	1992-10-05, juridinio asmens kodas 154771488, LR juridinių asmenų registras, Valstybės įmonė „Registru centras“	Biržų g. 32, Medeikių k.,Parovėjos sen., Biržų r., LT-41462, Lietuva. Tel. (8 450) 584 22, faksas (8 450) 584 12, e. p. medeikiai@linasagro.lt	98,36%
ŽŪB „Landvesta 1“	Žemės ūkio paskirties žemės nuoma ir valdymas	2005-10-21, juridinio asmens kodas 300501060, LR juridinių asmenų registras, Valstybės įmonė „Registru centras“	Smėlynės g. 2C, LT-35143, Panevėžys, Lietuva. Tel. (8 45) 507 406, faksas (8 45) 507 404, e. p. info@landvesta.lt	100%
ŽŪB „Landvesta 2“	Žemės ūkio paskirties žemės nuoma ir valdymas	2005-10-21, juridinio asmens kodas 300501085, LR juridinių asmenų registras, Valstybės įmonė „Registru centras“	Smėlynės g. 2C, LT-35143, Panevėžys, Lietuva. Tel. (8 45) 507 406, faksas (8 45) 507 404, e. p. info@landvesta.lt	100%
ŽŪB „Landvesta 3“	Žemės ūkio paskirties žemės nuoma ir valdymas	2005-10-21, juridinio asmens kodas 300501092, LR juridinių asmenų registras, Valstybės įmonė „Registru centras“	Smėlynės g. 2C, LT-35143, Panevėžys, Lietuva. Tel. (8 45) 507 406, faksas (8 45) 507 404, e. p. info@landvesta.lt	100%
ŽŪB „Landvesta 4“	Žemės ūkio paskirties žemės nuoma ir valdymas	2007-04-23, juridinio asmens kodas 300709428, LR juridinių asmenų registras, Valstybės įmonė „Registru centras“	Smėlynės g. 2C, LT-35143, Panevėžys, Lietuva. Tel. (8 45) 507 406, faksas (8 45) 507 404, e. p. info@landvesta.lt	100%
ŽŪB „Landvesta 5“	Žemės ūkio paskirties žemės nuoma ir valdymas	2007-08-16, juridinio asmens kodas 301019661, LR juridinių asmenų registras, Valstybės įmonė „Registru centras“	Smėlynės g. 2C, LT-35143, Panevėžys, Lietuva. Tel. (8 45) 507 406, faksas (8 45) 507 404, e. p. info@landvesta.lt	100%
ŽŪB „Landvesta 6“	Žemės ūkio paskirties žemės nuoma ir valdymas	2008-01-14, juridinio asmens kodas 301520074, LR juridinių asmenų registras, Valstybės įmonė „Registru centras“	Smėlynės g. 2C, LT-35143, Panevėžys, Lietuva. Tel. (8 45) 507 406, faksas (8 45) 507 404, e. p. info@landvesta.lt	100%
UAB „Kustodija“	Augalų apsaugos produktų pardavimas	1995-07-18, juridinio asmens kodas 123229863, LR juridinių asmenų registras, Valstybės įmonė „Registru centras“	Laisvės pr. 117A, LT-06118, Vilnius, Lietuva. Tel. (8 5) 230 1725, faksas (8 5) 230 1724, e. p. info@kustodija.lt, www.kustodija.lt	50%
UAB „Dotnuvos projektai“	Sėklų, žemės ūkio mašinų pardavimas	1996-03-05, juridinio asmens kodas 261415970, LR juridinių asmenų registras, Valstybės įmonė „Registru centras“	Parko g. 6, Akademija, LT-58351 Kėdainių rajonas, Lietuva. Tel. (8 347) 370 30, faksas (8 347) 370 40, e. p. info@dotnuvosprojektai.lt, www.dotnuvosprojektai.lt	50%



Įmonės pavadinimas	Pagrindinė veikla	Įregistravimo data, juridinio asmens kodas, registro tvarkytojo pavadinimas	Kontaktiniai duomenys	Grupės valdoma akcijų dalis
SIA „DOTNUVOS PROJEKTAI“	Sėklų, žemės ūkio mašinų pardavimas	2010-04-26, juridinio asmens kodas 43603041881, Latvijos Respublikos įmonių registras	Buveinės adresas: Jūrmalas iela 13c, Pinki, Babītes novads, LV–2107, Latvija. Registracijos adresas: Bauskas iela 2, Jelgava, LV-3001, Latvija. Tel. +371 679 131 61, faksas +371 677 602 52, e. p. info@dotnuvosprojektai.lv, www.dotnuvosprojektai.lv	50%
ŽŪB „Dotnuvos agroservisas“	Žemės ūkio technikos priežiūra ir susijusios paslaugos	2005-10-24, juridinio asmens kodas 300153440, LR juridinių asmenų registras, Valstybės įmonė „Registru centras“	Parko g. 6, Akademija, LT-58351 Kėdainių rajonas, Lietuva. Tel. (8 347) 770 16, faksas (8 347) 371 14, e. p. info@dotnuvosprojektai.lt, www.dotnuvosprojektai.lt	49,975%
„DOTNUVOS PROJEKTAI“ AS	Sėklų, žemės ūkio mašinų pardavimas	2010-11-11, juridinio asmens kodas 12019737, Estijos Centrinis Vertybinių popierių registras, Eesti Väärtpaberikeskus AS	Vaksali 17, Viljandi, 71020 Estija. Tel. +372 661 2800, faksas +372 661 8004, e. p. info@dotnuvosprojektai.ee	50%
UAB „Dotnuvos technika“	Veiklos nevykdo	1998-05-11, juridinio asmens kodas 161452398, LR juridinių asmenų registras, Valstybės įmonė „Registru centras“	Parko g. 6, Akademija, LT-58351 Kėdainių rajonas, Lietuva. Tel. (8 347) 370 30, faksas (8 347) 370 40	50%
ZAT „UKRAGRO NPK“	Tražų gamyba ir prekyba jomis	2002-03-28, juridinio asmens kodas 31961067, Ukrainos Jungtinis valstybės juridinių ir fizinių asmenų- verslininkų registras	Buveinės adresas: 19200Silver Centr , bul. I. Lepse 4, 03680 Kijevas, Ukraina. Registracijos adresas: Promyslova Ul. 1, Čerkasy rajonas, Ukraina. Tel.+ 380 (044) 351 15 97, faksas + 380 (044) 351 15 99, e. p. info@urozhai.ua, www.urozhai.ua	61,04%
UAB „Jungtinė ekspedicija“	Ekspedicijos ir atstovavimo paslaugos	1998-02-17, juridinio asmens kodas 141642963, LR juridinių asmenų registras, Valstybės įmonė „Registru centras“	Buveinės adresas: I. Kanto 12-3, LT-92235 , Klaipėda, Lietuva. Registracijos adresas : Plytų g. 10 Klaipėda, Lietuva. Tel. (8 46) 310 163, faksas (8 46) 312 529, e. p. info@je.lt, www.je.lt	45,05%
ŽŪK „Kupiškio grūdai“	Pardavimui skirtų grūdų paruošimas ir sandėliavimas	1999-04-08, juridinio asmens kodas 160189745, LR juridinių asmenų registras, Valstybės įmonė „Registru centras“	Technikos g. 6, LT-40122 Kupiškis, Lietuva. Tel. 8 688 674 77, faksas 8 688 674 71, e. p. info@kupiskiogrudai.lt	92,87%



13. INFORMACIJA APIE BENDROVĖS VEIKLOS REZULTATUS

AB „Linus Agro Group“ konsoliduota 2010 m. liepos-gruodžio mėn. apyvarta siekė 796 mln. Lt ir buvo 44 proc. didesnė, lyginant su ankstesnių metų tuo pačiu laikotarpiu. AB „Linus Agro Group“ padidino prekybos apimtį iki 869 tūkst. tonų arba 3,2 proc., lyginant su atitinkamu ankstesniojo sezono laikotarpiu (843 tūkst. tonų). Didžiąją grupės pardavimų dalį sudarė prekyba grūdų ir aliejinių augalų sėklomis – 419 mln. Lt (arba 51 proc. visų pardavimų) ir prekės žemės ūkiui – 237 mln. Lt (arba 28 proc. visų pardavimų). Grupės apyvartos augimą sąlygojo parduodamų trąšų apimčių augimas ir grūdinių kultūrų kainų augimas pasaulinėse rinkose. Tačiau dėl itin nepalankiai susiklosčiusios situacijos rinkoje konsoliduotas neauditotas grupės pelnas prieš mokesčius (EBT) siekė 15,7 mln. Lt ir buvo 52 proc. mažesnis su atitinkamu ankstesniu laikotarpiu (32,4 mln. Lt).

Vienas svarbiausių veiksnių, neigiamai įtakojusių Grupės pelningumą, buvo spartus žemės ūkio žaliavų kainų šuolis pasaulinėse rinkose, padidinęs bendrovei sutarčių nevykdymo riziką ir generavęs nenumatytus nuostolius. Didelį maisto produktų kainų augimą 2010 metais rodantis JTO Maisto Prekių Indeksas, pradėtas skaičiuoti 1990 m. (tuomet jis siekė 107), 2010 metų gruodį pasiekė aukščiausią savo reikšmę – 231; vien per paskutinius šešis 2010 metų mėnesius jis išaugo 33 proc. Grūdų kainų augimas pasaulio rinkose kiekvienai grūdų rūšiai buvo skirtingas, vidutinis viršijo 55 proc. Svarbiausių įmonei grūdinių kultūrų – kviečių ir rapsų kainų augimas siekė atitinkamai 88 proc. ir 55 proc. Kitas svarbus veiksnys, įtakojęs Grupės pelningumą, buvo labai prastas, net 30 proc. sumažėjęs lyginant su 2009–2010 sezonu grūdų derlius Lietuvoje ir Latvijoje bei gamtinių veiksnių įtakoje susiformavusi nestandartinė grūdų kokybė.

Dėl minėtų priežasčių bendrasis grupės pelningumas sumažėjo nuo 8,1 proc. iki 5,3 proc., buvo gauta 42,2 mln. Lt bendrojo pelno. Bendrojo pelno marža, nepaisant nepalankios rinkos konjunktūros, atitinka šakos vidurkį.

Didžiąją dalį produkcijos grupė parduoda užsienyje – pardavimai užsienyje sudarė 70 proc. visų pardavimų. Pagrindiniai eksporto regionai – Europa (30 proc.), NVS (25 proc.), Azija (10 proc.).

Siekdama valdyti kainų svyravimo riziką, Grupė vykdo konservatyvią rizikos valdymo politiką ir didžiąją išankstinių sandorių dalį draudžia prekių biržoje (NYSE Euronext). Augant prekių kainoms (angl. bullish market), apskaitinis nuostolis iš prekių biržoje sudarytų sandorių taip pat atitinkamai augo. Paprastai šis nuostolis kompensuojasi, parduodant prekes fizinių sandorių rinkoje (angl. spot market). Tačiau Grupė susidūrė su kontraktų nevykdymo rizika, kai dalis klientų nepristato savo produkcijos pagal išankstiniuose sandoriuose numatytas kainas, kurios yra ženkliai mažesnės, lyginant su tuo metu rinkoje esančiomis kainomis. Dalis dėl kylančios rinkos susidariusio apskaitinio minėtų sandorių nuostolio jau yra įvertinta ataskaitinio laikotarpio rezultatuose.



Per ataskaitinį laikotarpį grupės konsoliduotos veiklos sąnaudos sudarė 20,7 mln. Lt ir buvo 64 proc. didesnės lyginant su ankstesniu laikotarpiu (12,6 mln. Lt). Veiklos sąnaudos didžia dalimi išaugo dėl Ukrainos įmonės ZAT „UKRAGRO NPK“ (4,9 mln. Lt) įtraukimo į Grupę.

Didžiąją veiklos kaštų dalį sudarė sąnaudos, susijusios su pagrindine veikla: išlaidos atlyginimams ir mokesčiams sudarė 62 proc. visų veiklos sąnaudų (12,9 mln. Lt) ir dėl aukščiau paminėtos priežasties buvo 63 proc. didesnės nei per atitinkamą 2009–2010 metų laikotarpį.

Kartu su partneriais valdomų įmonių UAB „Dotnuvos projektai“, UAB „Kustodija“ bei UAB „Jungtinė ekspedicija“ veikla buvo pelninga. Visos šios bendrovės uždirbo beveik 3 mln. Lt grynojo pelno. UAB „Dotnuvos projektai“ sėkmingai tęsė plėtrą Baltijos regione, įkurdama savo antrinę įmonę Estijoje. Naujai įkurtos antrinės įmonės Latvijoje ir Estijoje leis bendrovei išplėsti pardavimų apimtį ir pelningumą per ateinančius kelerius metus.

FINANSINIAI RODIKLIAI

	2010–2011 6 mėn.	2009–2010 6 mėn.
Pardavimai (Lt)	796 135 000	554 357 000
Bendrasis pelnas (Lt)	42 204 000	45 067 000
Veiklos pelnas (nuostoliai) (Lt) pagal segmentus:		
Grūdai ir aliejinių augalų sėklos	(10 549 000)	18 150 000
Žaliavos pašarams	3 387 000	2 004 000
Prekės žemės ūkiui	16 757 000	5 783 000
Žemės ūkio produktų gamyba	1 763 000	(1 564 000)
Kiti produktai ir paslaugos	7 140 000	8 758 000
Grynasis pelnas, tenkantis Grupei (Lt)	12 851 000	24 962 000
Apyvarta (tonos)	869 526	842 770

GRŪDAI IR ALIEJINIŲ KULTŪRŲ SĖKLOS

Tradiciškai didžiausio Grupės veiklos segmento pardavimai per šešis prekybos sezono mėnesius sudarė 419 mln. Lt (2009–2010 sezone – 337 mln. Lt), o veiklos nuostolis siekė 10,5 mln. Lt. Pagrindinės nuostolingos pozicijos teko Baltijos regione užaugintiems kviečiams ir Serbijoje pirktiems kukurūzams (5,3



mln. Lt ir 2,9 mln. Lt). Buvo parduota daugiau nei 471 tūkst. tonų įvairių grūdinių kultūrų (2009-2010 sezone – 551 tūkst. tonų), iš kurių pagrindines pozicijas tradiciškai užėmė rapsai, kviečiai ir miežiai. Nuostolingai veiklai įtakos turėjo prekių atpirkimo išlaidos (angl. wash-out), kurias Grupė sumokėjo negalėdama įvykdyti savo įsipareigojimų pirkėjams. Prekes reikėjo atpirkti dėl to, kad Grupės tiekėjai – žemdirbiai ir komercinės įmonės – nepristatė prekių arba pristatė nestandartinės kokybės prekes. Prekių kokybę neigiamai įtakėjo nepalankios gamtos sąlygos. Siekdama minimizuoti nuostolius, Grupė dalį dėl sutarčių nevykdymo susidariusių tiekėjų skolų perkėlė į kitus metus, dalį nuostolių tikisi padengti gaudama kompensacijas iš tiekėjų, tai pat su dalimi tiekėjų bus bylinėjamosi arbitražo bei kituose teismuose.

Pažymėtina tai, kad didžioji nuostolių dalis yra apskaityta šio sezono pirmame veiklos pusmetyje ir antrasis veiklos pusmetis šiam veiklos segmentui bus pelningesnis ir visas veiklos sezonas bus pelningas, nes pakilusioje rinkoje bus realizuojamos sąlyginai pigios prekės.

ŽALIAVOS PAŠARAMS

Žaliavų pašarams pardavimai siekė 124 mln. Lt, o šios veiklos pelnas – 3,4 mln. Lt. Veiklos segmento bendrasis pelningumas buvo 8 proc., tai laikoma geru rezultatu. Prekybos apimtys sudarė apie 118 tūkst. tonų ir buvo 42 proc. mažesnės nei pernai atitinkamu laikotarpiu (daugiau nei 204 tūkst. tonų). Tai įvyko dėl sumažėjusių prekybos augaliniu aliejumi apimčių (32 proc.). Pagrindinė priežastis – draudimai eksportuoti šį produktą iš Rusijos ir Baltarusijos. Kartu su grūdų kainomis auganti paklausa granuliuotoms cukrinių runkelių išspaudoms Europos rinkose padidino šio produkto pardavimo apimtį beveik 6 kartus – jo parduota apie 12 tūkst. tonų.

PREKĖS ŽEMĖS ŪKIUI

Augančios grūdų kainos didino ir prekių žemės ūkiui pardavimo apimtį. Prekės žemės ūkiui išliko vienu didžiausių ir pelningiausių veiklos segmentų. Lietuvoje ir Latvijoje buvo parduota daugiau nei 75 tūkst. tonų trąšų, t. y. beveik 2 kartus daugiau nei pernai tuo pačiu metu. Išlaugę grūdų kainos didino sėklų kainas, pastarųjų prekybos apyvarta augo 20 proc. Finansinių metų pradžioje įsigijus Ukrainos trąšų gamybos ir prekybos įmonę ZAT „UKRAGRO NPK“, bendra šio segmento prekybos apyvarta siekė 237 mln. Lt (praėjusiais metais – 48,5 mln. Lt), o trąšų prekybos apimtys išaugo iki 230 tūkst. tonų. Tam teigiamą įtaką turėjo į šią sritį padarytos investicijos, tame tarpe ir Lietuvoje įsigyti trąšų sandėliai. Per ataskaitinį laikotarpį ZAT „UKRAGRO NPK“ Ukrainoje atidarė jau keturioliktą regioninį prekybos sandėlį, kuris ateityje leis dar padidinti metines trąšų prekybos apimtį.



ŽEMĖS ŪKIO PRODUKTŲ GAMYBA

Žemės ūkio bendrovių pirmojo pusmečio pardavimų apimtys dėl augančių grūdų kainų ir padidėjusios prekybos tonomis apimties išaugo nuo 17 mln. Lt iki 25 mln. Lt. Bendrovių pardavimai tonomis pasiekė 33 tūkst. tonų ir buvo 8 proc. didesni nei per atitinkamą praėjusio sezono laikotarpį. Dėl išaugusių grūdų ir pieno supirkimo kainų segmento bendrasis pelningumas pasiekė 14 proc. Tikimasi, kad panašus pelningumo dydis išliks ir likusį finansinių metų laikotarpį. Per ataskaitinį laikotarpį bendrovės investavo į žemės ūkio technikos atnaujinimą, įsigydamos įvairios žemės ūkio technikos, Šakių rajono Lukšių žemės ūkio bendrovė rekonstravo 150 vietų karvidę, pritaikydama ją veislinių telyčių laikymui.

KITA

Bendrosios šio segmento pardavimų pajamos siekė 25 mln. Lt ir buvo panašios kaip ir atitinkamą 2009–2010 metų laikotarpį (25,9 mln. Lt). Didžiausią pajamų dalį sudaro Grupės elevatorių veiklos pajamos. Bendrasis pelningumas šiame segmente išliko aukščiausias ir siekė 35 proc. Tai pat spalio mėnesį pradėta prekyba ligninu, pirmieji šio produkto pardavimai sėkmingi. Tikimasi šio produkto prekybos apimčių augimo antrajame šių finansinių metų pusmetyje.

UAB „Linus Agro“ Grūdų centras KŪB Šiauliuose rekonstravo kviečiams skirtą grūdų saugyklą. Rekonstrukcijos metu buvo pastatyta nauja grūdų džiovykla, rekonstruota grūdų priėmimo duobė, pakeista didesnioji dalis technologinės transportavimo įrangos, įdiegtas technologinės įrangos valdymo automatizavimas. Toks džiovinimo proceso našumo didinimas ir optimizavimas leis užtikrinti geresnę grūdų kokybę ir mažesnes energetines sąnaudas.

FINANSINIAI KAŠTAI

Dėl išaugusių grūdų kainų Grupės poreikis apyvartiniam kapitalui atitinkamai išaugo. Tai viena iš pagrindinių priežasčių, sąlygojusių finansinių kaštų padidėjimą. Bankinių palūkanų kaštai išaugo nuo 3,1 mln. Lt iki 4,2 mln. Lt.

PINIGINIAI SRAUTAI

Grupės pinigų srautai iš pagrindinės veiklos prieš apyvartinio kapitalo pasikeitimus siekė 22,9 mln. Lt, palyginti su 33,6 mln. Lt per atitinkamą praėjusių finansinių metų laikotarpį. Pinigų srautai iš pagrindinės veiklos po apyvartinio kapitalo pasikeitimo buvo neigiami ir sudarė 105,1 mln. Lt (2009–2010 – 31,5 mln. Lt). Tai sąlygojo šio sezono prekybinės veiklos specifika, kuriai būdingas atsargų ir debitorinio įsiskolinimo padidėjimas. Grupės pinigų ekvivalentai ataskaitinio laikotarpio pabaigoje sudarė 22,8 mln. Lt (2009–2010 – 14,3 mln. Lt).



14. RIZIKOS MASTAS IR JOS VALDYMAS

14.1. RINKOS RIZIKA

Rinkos rizika suprantama kaip galimybė gauti mažesnę pelną nei planuota, jei rinkos kainų konjunktūra yra nepalanki. Tai atsitiktų tuomet, jei rinkos kainos nukristų žemiau intervencinių kainų (valstybės nustatytų minimalių grūdų supirkimo kainų), nes tai neleistų Bendrovei gauti viršpelnio. Esant situacijai rinkoje, kai dėl tam tikrų priežasčių krenta grūdų supirkimo kainos, intervencinėmis kainomis bandoma palaikyti tam tikrą kainų lygį ir tuo būdu užtikrinti garantuotas pajamas ūkininkams. Kai intervencinės kainos yra didesnės ar identiškos rinkos kainai, Grupės bendrovės nupirktus grūdus parduoda agentūrai ir taip gauna tam tikras pajamas, kurios normaliomis rinkos sąlygomis būtų mažesnės, nei rinkos kainos. Nuo 2005 metų intervencines kainas nustato ES, ir jos yra apskaičiuotos dvejiems metams į priekį. Kol kas mechanizmas dar nebuvo pradėtas taikyti, tačiau, jei atsitiktų taip, kad būtų taikomos intervencinės kainos, Grupė netektų viršpelnio.

Siekdama valdyti tam tikrų produktų kainų riziką Grupė sudaro ateities sandorius biržoje NYSE Euronext Paris SA. Grupė prekiauja ateities sandoriais, kad valdytų kainų riziką, atsirandančią dėl rapsų sėklų, kviečių pirkimo iš ūkininkų. Yra patvirtinta vidinė prekybos rizikos valdymo sistema, kredito valdymo komitetas, analizuojantis sudarytus bendrovės prekybinius sandorius, jų dydžius ir limitus. Dalis pirkėjų (pirkėjų mokumo rizika) yra draudžiama tarptautinėse draudimo kompanijose. Augant produktų kainoms, Grupė aktyviai sudarinėjo sandorius vertybinių popierių rinkoje, siekiant išvengti neigiamo jų poveikio Bendrovės rezultatams. Kainų svyravimo rizika yra aktuali.

14.2. RIZIKA, SUSIJUSI SU PAVALDŽIŲJŲ BENDROVIŲ VEIKLA

Grupės pavaldžiosios bendrovės užsiima prekyba žemės ūkio žaliavomis, augalininkystės programų vykdymu, žemės ūkio produkcijos sandėliavimo ir kitomis veiklomis. Nors dauguma pavaldžiųjų įmonių dirba pelningai, tačiau neigiami pokyčiai rinkose, kuriose veikia kontroliuojanti ir pavaldžiosios bendrovės, gali įtakoti jų pelningumą. Grupės atitinkami veiklų vadovai nuolatose seka ir analizuoja Grupei pavaldžiųjų įmonių veiklą, esminius sudaromus sandorius, teikia Grupės valdybai pavaldžiųjų įmonių veiklos biudžetus, atitinkamai kontroliuoja jų vykdymą ir esminius pokyčius.

14.3. POLITINĖ RIZIKA

Žemės ūkis yra stipriai reguliuojama ir prižiūrima ūkio šaka Europos Sąjungoje. Nors šis reguliavimas yra priežiūra yra orientuoti, kad užtikrintų pakankamas pajamas žemės ūkio veikla užsiimantiems subjektams, tačiau politiniai pokyčiai gali įtakoti situaciją rinkoje, kurioje veikia grupė. Pvz., subsidijų žemės ūkiui mažinimas gali neigiamai atsiliiepti Grupės valdomų žemės ūkio bendrovių veiklai.



14.4. SOCIALINĖ RIZIKA

Grupės gebėjimą išlaikyti konkurencinę padėtį ir įgyvendinti augimo strategiją lemia vadovybės patirtis ir žinios. Tačiau nėra garantijų, kad visi pagrindiniai grupės darbuotojai ateityje liks Grupėje. Tokių darbuotojų netekimas ar Grupės nesugebėjimas pasamdyti naujų darbuotojų, turinčių atitinkamų žinių, gali turėti nemažą neigiamą įtaką Grupės veiklos perspektyvoms ir finansinei padėčiai. Su tam tikrais Grupės vadovais yra sudarytos nekonkuravimo sutartys.

14.5. SUTARČIŲ NEVYKDYMO RIZIKA

Grupė sudaro išankstinius sandorius su daugiau nei 1 700 klientų, kurie įsipareigoja pristatyti produkciją sutartomis sąlygomis ir terminais. Augant produktų kainoms, atsiranda išankstinių sutarčių nevykdymo ir produktų nepristatymo rizika. Kuo didesnis kainų skirtumas tarp numatytosios išankstinėse sutartyse bei prekės pristatymo dieną realioje fizinėje rinkoje esančios prekės kainos, tuo rizika didesnė. Ši rizika yra aktuali visą šį prekybos sezoną. Siekdama valdyti sutarčių vykdymo riziką, Grupė peržiūri sudarytas sutartis su savo klientais, nuolat juos analizuoja ir stebi, įvertina galimus nuostolius ir priima atitinkamus sprendimus jai valdyti (pvz., nustatomi išankstinių sandorių limitai prieš kiekvieno sezono pradžią, įvertinamas ir nustatomas kliento kredito reitingas, dirbamos žemės našumas ir t.t.).

15. VIEŠAI PASKELBTA INFORMACIJA IR KITI ATASKAITINIO LAIKOTARPIO ĮVYKIAI

VIEŠAI PASKELBTA INFORMACIJA

Per ataskaitinį laikotarpį, pasibaigusį 2010 m. gruodžio 31 d., Bendrovė viešai paskelbė tiek per NASDAQ OMX Vilnius vertybinių popierių biržos „GlobeNewswire“ informacinę sistemą, tiek savo tinklapyje išplatino šią informaciją:

AB „Linus Agro Group“ Pranešimas apie balsavimo teisių įgijimą	Pranešimas apie akcijų paketo įgijimą ar netekimą	En, Lt	2010-12-01 09:00:33 EET
AB „Linus Agro Group“ pranešimas apie 2010-2011 finansinių metų 3 mėnesių veiklos rezultatus	Tarpinė informacija	En, Lt	2010-11-22 09:00:30 EET
Dividendų už finansinius metus, pasibaigusius 2010 06 30 mokėjimo tvarka	Pranešimas apie esminį įvykį	En, Lt	2010-10-29 09:49:35 EEST
AB „Linus Agro Group“ pranešimas apie 2009-2010 finansinių metų metinę informaciją	Metinė informacija	En, Lt	2010-10-29 09:48:36 EEST



Eilinio visuotinio AB „Linas Agro Group“ akcininkų susirinkimo, įvykusio 2010 m. spalio 28 d., sprendimai	Pranešimas apie esminį įvykį	En, Lt	2010-10-29 09:45:35 EEST
Šaukiamas AB „Linas Agro Group“ eilinis visuotinis akcininkų susirinkimas	Pranešimas apie esminį įvykį	En, Lt	2010-10-06 17:15:32 EEST
AB „Linas Agro Group“ parduos dalį Ukrainos įmonės akcijų jos vadovybei	Kita informacija	En, Lt	2010-10-04 09:00:30 EEST
TAISYMAS: Pranešimas apie 2009-2010 finansinių metų 12 mėnesių veiklos rezultatus	Tarpinė informacija	En	2010-08-30 11:56:31 EEST
AB „Linas Agro Group“ pranešimas apie 2009-2010 finansinių metų 12 mėnesių veiklos rezultatus	Tarpinė informacija	En, Lt	2010-08-30 09:00:30 EEST
SEB bankas padidino kreditavimo apimtį AB „Linas Agro Group“ iki 132 mln. Lt	Kita informacija	En, Lt	2010-08-16 09:00:30 EEST
AB „Linas Agro Group“ baigė Ukrainos trąšų gamybos ir prekybos įmonės perėmimo sandorį	Pranešimas apie esminį įvykį	En, Lt	2010-07-01 17:56:30 EEST
Biržos naujokės įtraukimas į indekso „OMX Baltic Benchmark“ sudėtį - geras ženklas investuotojams	Kita informacija	En, Lt	2010-07-01 09:00:31 EEST

KITI ATASKAITINIO LAIKOTARPIO ĮVYKIAI

2010 m. liepos 10 d. AB „Linas Agro“ 500 tūkst. litų suma padidino UAB „Lignineko“ įstatinį kapitalą nuo 1 229,6 tūkst. Lt iki 1 729,6 tūkst. Lt.

2010 m. liepos 13 d. AB „Linas Agro“ įstatinis kapitalas padidintas nuo 7 mln. Lt iki 31 mln. Lt.

2010 m. liepos mėn. padidintas Medeikių ŽŪB pajinis kapitalas nuo 828 iki 1 748 tūkst. Lt.

2010 m. liepos–spalio mėn. 27 d. Biržų rajono Medeikių ŽŪB ir AB „Linas Agro“ už 1 380 tūkst. litų įsigijo 54,54 proc. ŽŪK „Kupiškio grūdai“ pajų. Grupės efektyvi valdoma ŽŪK „Kupiškio grūdai“ dalis padidėjo iki 92,87 proc. (2010 m. birželio 30 d. – 37,43 proc.).

2010 m. rugpjūčio ir rugsėjo mėn. UAB „Linas Agro“ Konsultacijos įstatinis kapitalas padidintas nuo 2 mln. Lt iki 3,1 mln. Lt.

2010 m. rugpjūčio–gruodžio mėn. ŽŪB „Landvesta 4“ pajinis kapitalas padidintas nuo 295 iki 355 tūkst. Lt.

2010 m. rugsėjo ir spalio mėn. ŽŪB „Landvesta 1“ pajinis kapitalas padidintas nuo 102 iki 201 tūkst. Lt.



2010 m. rugsėjo–gruodžio mėn. ŽŪB „Landvesta 5“ pajinis kapitalas padidintas nuo 197 iki 391 tūkst. Lt.

2010 m. gruodžio mėn. ŽŪB „Landvesta 2“ pajinis kapitalas padidintas nuo 102 iki 199 tūkst. Lt, o ŽŪB „Landvesta 6“ – nuo 177 iki 275 tūkst. Lt.

2010 m. rugsėjo–gruodžio mėn. UAB „Linas Agro“ Konsultacijos už 136 tūkst. Lt įsigijo 225 772 arba 4,36 proc. Lukšių ŽŪB pajų iš mažumos pajininkų.

2010 m. spalio 28 d. įvykęs eilinis visuotinis AB „Linas Agro Group“ akcininkų susirinkimas patvirtino finansinių metų, pasibaigusį 2010 m. birželio 30 d., konsoliduoto ir Bendrovės finansinių ataskaitų rinkinį; Bendrovės pelno paskirstymą bei 3 500 000 Lt (1 013 670,06 EUR) skyrimą dividendams išmokėti (arba 0,022 Lt (0,0063 EUR) vienai Bendrovės akcijai, neatskaičius mokesčių); Bendrovės audito įmone išrinko UAB „Ernst & Young Baltic“ bei patvirtino Bendrovės Audito komiteto sudarymą, išrinko Audito komiteto narius ir patvirtino jo veiklos reglamentą.

2010 m. lapkričio 11 d. UAB „Dotnuvos projektai“ įsteigė AS antrinę įmonę Estijoje AS „DOTNUVOS PROJEKTAI“.

2010 m. gruodžio mėn. UAB „Linas Agro“ Konsultacijos už 53 tūkst. Lt įsigijo 133 490 arba 10,32 proc. Sidabravo ŽŪB pajų iš mažumos pajininkų.

2010 m. gruodžio 30 d. AB „Linas Agro Group“ pardavė 381 arba 2,34 proc. ZAT „UKRAGRO NPK“ akcijų ZAT „UKRAGRO NPK“ vadovybei.

16. BENDROVĖS ĮSTATŲ PAKEITIMO TVARKA

Lietuvos Respublikos akcinių bendrovių įstatymas numato, kad įstatų keitimas yra išimtinė visuotinio akcininkų susirinkimo teisė. Priimant sprendimą dėl įstatų keitimo reikalinga visuotinio akcininkų susirinkimo 2/3 kvalifikuota balsų, dalyvaujančių visuotiniame akcininkų susirinkime, dauguma, išskyrus Lietuvos Respublikos akcinių bendrovių įstatyme nurodytas išimtis.

17. INFORMACIJA APIE BENDROVIŲ VALDYMO KODEKSO LAIKYMAŠI

Bendrovė laikosi Lietuvos Respublikoje Akcinių bendrovių įstatymo nustatytos bendrovių valdymo tvarkos. Bendrovė laikosi NASDAQ OMX Vilnius listinguojamų bendrovių valdymo kodekse numatytų esminių valdymo principų. Bendrovės organai yra Visuotinis akcininkų susirinkimas, Valdyba ir Bendrovės vadovas (generalinis direktorius). Bendrovėje Stebėtojų taryba nesudaroma. Valdybą sudaro septyni Valdybos nariai, renkami ketveriems metams, tačiau Valdybos pirmininkas kartu yra ir Bendrovės vadovas (generalinis direktorius). Taip pat, siekiant įgyvendinti Bendrovių valdymo kodekse numatytas rekomendacijas, eiliniame visuotiniame Bendrovės akcininkų susirinkime, įvykusiame 2010 m. spalio 28 d., buvo įsteigtas ir iš trijų narių, iš kurių vienas – nepriklausomas, suformuotas Audito komitetas.



18. POBALANSINIAI ĮVYKIAI

2011 m. sausio 10 d. AB „Linus Agro Group“ pardavė 489 arba 3 proc. ZAT „UKRAGRO NPK“ akcijų ZAT „UKRAGRO NPK“ vadovybei.



**AB „LINAS AGRO GROUP“
2010–2011 FINANSINIŲ METŲ
ŠEŠIŲ MĖNESIŲ
KONSOLIDUOTOS FINANSINĖS
ATASKAITOS
(NEAUDITUOTOS)**

**PARENGTA PAGAL
LIETUVOS RESPUBLIKOS
VERTYBINIŲ POPIERIŲ KOMISIJOS
PERIODINĖS IR PAPILDOMOS INFORMACIJOS
RENGIMO IR PATEIKIMO TAISYKLES**



KONSOLIDUOTA FINANSINĖS BŪKLĖS ATASKAITA

	Pastabos	2010 m. gruodžio 31 d. 2010 m. birželio 30 d.	
TURTAS			
Ilgalaikis turtas			
Nematerialusis turtas	5	257	194
Ilgalaikis materialusis turtas	6	112 157	95 326
Investicinis turtas	7	8 627	8 398
Galvijai		12 556	9 534
Ilgalaikis finansinis turtas			
Investicijos į asocijuotas įmones	8	340	284
Investicijos į jungtinės veiklos įmones	8	24 163	22 888
Kitos investicijos	9	361	5 884
Išankstiniai apmokėjimai už finansinį turą	9	-	12 757
Ilgalaikės gautinos sumos		1 964	7 614
Ilgalaikės gautinos sumos iš susijusių šalių	16	1 303	1 303
Ilgalaikio finansinio turto iš viso		28 131	50 730
Atidėtojo pelno mokesčio turtas		3 650	1 897
Ilgalaikio turto iš viso		165 379	166 079
Trumpalaikis turtas			
Pasėliai		3 902	17 786
Atsargos		151 282	62 785
Išankstiniai apmokėjimai		48 306	19 530
Išankstiniai apmokėjimai susijusioms šalims		108	-
Per vienerius metus gautinos sumos			
Iš pirkėjų gautinos sumos		169 824	121 152
Iš susijusių šalių gautinos sumos	16	19 138	6 930
Kitos gautinos sumos		28 237	18 721
Per vienerius metus gautinų sumų iš viso		217 199	146 803
Kitas trumpalaikis turtas		24 170	1 304
Pinigai ir pinigų ekvivalentai		22 766	34 014
Trumpalaikio turto iš viso		467 733	282 222
Turto iš viso		633 112	448 301

(tęsinys kitame puslapyje)

Toliau pateikiamas aiškinamasis raštas yra sudėtinė šių finansinių ataskaitų dalis.

KONSOLIDUOTA FINANSINĖS BŪKLĖS ATASKAITA (tęsinys)

		2010 m. Pastabos gruodžio 31 d.	2010 m. birželio 30 d.
NUOSAVAS KAPITALAS IR ĮSIPAREIGOJIMAI			
Nuosavas kapitalas priskirtinas Bendrovės akcininkams			
Įstatinis kapitalas	1	158 940	158 940
Akcijų priedai	1	79 545	79 545
Privalomasis rezervas		4 151	4 100
Užsienio valiutos perskaičiavimo rezervas		(1 572)	(133)
Nepaskirstytasis pelnas (nuostoliai)		17 975	8 079
Nuosavo kapitalo priskirtino Bendrovės akcininkams iš viso		259 039	250 531
Mažumos dalis		19 274	12 817
Nuosavo kapitalo iš viso		278 313	263 348
Įsipareigojimai			
Ilgalaikiai įsipareigojimai			
Dotacijos ir subsidijos		10 382	10 557
Ilgalaikės paskolos	10	24 735	26 805
Lizingo (finansinės nuomos) įsipareigojimai		1 618	1 578
Atidėtojo pelno mokesčio įsipareigojimai		4 005	1 372
Ilgalaikių įsipareigojimų iš viso		40 740	40 312
Trumpalaikiai įsipareigojimai			
Ilgalaikių paskolų einamųjų metų dalis	10, 16	13 262	15 045
Ilgalaikių lizingo (finansinės nuomos) įsipareigojimų einamųjų metų dalis		809	928
Trumpalaikės paskolos	10	247 762	94 749
Išvestinės finansinės priemonės		3 910	3 091
Prekybos skolos		21 058	14 142
Susijusioms šalims mokėtinos sumos	16	7 480	3 112
Mokėtinas pelno mokestis		5 800	1 415
Kiti trumpalaikiai įsipareigojimai		13 978	12 159
Trumpalaikių įsipareigojimų iš viso		314 059	144 641
Nuosavo kapitalo ir įsipareigojimų iš viso		633 112	448 301

Toliau pateikiamas aiškinamasis raštas yra sudėtinė šių finansinių ataskaitų dalis.

KONSOLIDUOTA BENDRŲJŲ PAJAMŲ ATASKAITA (už periodą nuo liepos 1 d. iki gruodžio 31 d.)

	Pastabos	2010–2011 1 pusm.	2009–2010 1 pusm.
Pardavimo pajamos	4	796 135	554 357
Pardavimo savikaina	11	(753 931)	(509 290)
Bendrasis pelnas		42 204	45 067
Veiklos (sąnaudos)	12	(20 734)	(12 651)
Kitos pajamos	13	619	673
Kitos (sąnaudos)	13	(4 728)	(329)
Veiklos pelnas		17 361	32 760
Finansinės veiklos pajamos	0	1 094	1 455
Finansinės veiklos (sąnaudos)	0	(4 217)	(3 184)
Asocijuotų įmonių pelno dalis		56	135
Jungtinės veiklos įmonių pelno dalis		1 368	1 278
Pelnas prieš apmokestinimą		15 662	32 444
Pelno mokestis		(2 835)	(6 703)
Grynasis pelnas		12 827	25 741
Priskirtinas:			
Bendrovės akcininkams		12 851	24 962
Mažumai		(24)	779
		12 827	25 741
Pelnas ir sąlyginis pelnas vienai akcijai (litas)		0,08	0,22
Grynasis pelnas		12 827	25 741
Kitos bendrosios pajamos			
Valiutų kurso skirtumai dėl užsienio įmonių finansinių ataskaitų perskaičiavimo		(2 278)	(51)
Viso bendrųjų pajamų		10 549	25 690
Priskirtinos:			
Bendrovės akcininkams		11 412	24 911
Mažumai		(863)	779
		10 549	25 690

Toliau pateikiamas aiškinamasis raštas yra sudėtinė šių finansinių ataskaitų dalis.

KONSOLIDUOTA BENDRŲJŲ PAJAMŲ ATASKAITA (už periodą nuo spalio 1 d. iki gruodžio 31 d.)

	Pastabos	2010–2011 2 ketv.	2009–2010 2 ketv.
Pardavimo pajamos		417 242	269 709
Pardavimo savikaina		(405 161)	(249 094)
Bendrasis pelnas		12 081	20 615
Veiklos (sąnaudos)		(10 807)	(6 578)
Kitos pajamos		8	294
Kitos (sąnaudos)		(1 095)	226
Veiklos pelnas		187	14 557
Finansinės veiklos pajamos		648	1 107
Finansinės veiklos (sąnaudos)		(2 283)	(1 351)
Asocijuotų įmonių pelno dalis		17	42
Jungtinės veiklos įmonių pelno dalis		(512)	(964)
Pelnas prieš apmokestinimą		(1 943)	13 391
Pelno mokestis		(142)	(2 013)
Grynasis pelnas		(2 085)	11 378
Priskirtinas:			
Bendrovės akcininkams		(2 201)	11 244
Mažumai		116	134
		(2 085)	11 378
Pelnas ir sąlyginis pelnas vienai akcijai (litais)		(0,014)	0,09
Grynasis pelnas		(2 085)	11 378
Kitos bendrosios pajamos			
Valiutų kurso skirtumai dėl užsienio įmonių finansinių ataskaitų perskaičiavimo		632	(81)
Viso bendrųjų pajamų		(1 453)	11 297
Priskirtinos:			
Bendrovės akcininkams		(1 793)	11 163
Mažumai		340	134
		(1 453)	11 297

Toliau pateikiamas aiškinamasis raštas yra sudėtinė šių finansinių ataskaitų dalis.

KONSOLIDUOTA NUOSAVO KAPITALO POKYČIŲ ATASKAITA

Pasta- bos	Nuosavas kapitalas priskirtinas Bendrovės akcininkams					Iš viso	Mažumos dalis	Iš viso
	Įstatinis kapitalas	Akcijų priedai	Privalo- masis rezervas	Užsienio valiutos perskai- čiavimo rezervas	Nepaskirsty- tasis pelnas (nuostoliai)			
2009 m. liepos 1 d. likutis	41 000	121 911	10	(297)	(18 657)	143 967	12 104	156 071
Grynasis metų pelnas	-	-	-	-	24 962	24 962	779	25 741
Kitos bendrosios pajamos	-	-	-	(51)	-	(51)	-	(51)
Bendrųjų pajamų iš viso	-	-	-	(51)	24 962	24 911	779	25690
Įstatinio kapitalo didinimas	79 000	(79 000)	-	-	-	-	-	-
Pervedimas į privalomąjį rezervą	-	-	4 090	-	(4 090)	-	-	-
Rozenkrantz A/S patvirtinti dividendai	-	-	-	-	-	-	(1 971)	(1 971)
2009 m. gruodžio 31 d. likutis	120 000	42 911	4 100	(348)	2 215	168 878	10 912	179 790
2010 m. liepos 1 d. likutis	158 940	79 545	4 100	(133)	8 079	250 531	12 817	263 348
Grynasis metų pelnas	-	-	-	-	12 851	12 851	(24)	12 827
Kitos bendrosios pajamos	-	-	-	(1 439)	-	(1 439)	(839)	(2 278)
Bendrųjų pajamų iš viso	-	-	-	(1 439)	12 851	11 412	(863)	10 549
Rozenkrantz A/S patvirtinti dividendai	-	-	-	-	-	-	(611)	(611)
Bendrovės patvirtinti dividendai	-	-	-	-	(3 500)	(3 500)	-	(3 500)
Mažumos dalis įsigijus pavaldžiąsias įmones	-	-	-	-	-	-	10 918	10 918
Pervedimas į privalomąjį rezervą	-	-	51	-	(51)	-	-	-
Mažumos dalies įsigijimas	-	-	-	-	596	596	(2 987)	(2 391)
2010 m. gruodžio 31 d. likutis	158 940	79 545	4 151	(1 572)	17 975	259 039	19 274	278 313

Toliau pateikiamas aiškinamasis raštas yra sudėtinė šių finansinių ataskaitų dalis.

KONSOLIDUOTA PINIGŲ SRAUTŲ ATASKAITA

	Pasta- bos	2010-2011 1 pusm.	2009-2010 1 pusm.
Pagrindinės veiklos pinigų srautai			
Grynasis pelnas (nuostoliai)		12 827	25 741
Nepiniginių sąnaudų (pajamų) atstatymas:			
Nusidėvėjimas ir amortizacija		5 227	4 859
Subsidijų amortizacija		(741)	(1 571)
Asocijuotų ir jungtinės veiklos įmonių pelno dalis (Pelnas) iš ilgalaikio materialiojo turto perleidimo		(1 424)	(1 365)
Nuostoliai iš pavaldžiosios įmonės įsigijimo	3	670	-
Investicijų vertės sumažėjimo pokytis		(22)	(11)
Nuostoliai (pelnas) iš perleistų investicijų		253	-
Gautinų sumų ir išankstinių apmokėjimų vertės sumažėjimo pokytis		406	-
Atsargų nurašymas iki grynosios realizavimo vertės pokytis		(25)	(685)
Užsienio valiutos perskaičiavimo rezervo pasikeitimas		(2 279)	(51)
Sukauptų sąnaudų pasikeitimas		802	2 180
Biologinio turto tikrosios vertės pasikeitimas		(2 272)	-
Atidėjiniai nuostolingoms sutartims		-	(4 606)
Atidėtojo pelno mokesčio pasikeitimas		(2 210)	(216)
Ataskaitinių metų pelno mokesčio sąnaudos		4 803	6 743
Sąnaudos (pajamos) iš finansinių priemonių tikrosios vertės pasikeitimo		3 910	967
Palūkanų (pajamos)		(1 094)	(1 455)
Palūkanų sąnaudos		4 217	3 184
		<u>22 959</u>	<u>33 581</u>
Apyvartinio kapitalo pasikeitimai:			
Biologinio turto sumažėjimas		13 337	12 665
Atsargų (padidėjimas)		(44 302)	(24 061)
Išankstinių apmokėjimų sumažėjimas		(9 917)	8 781
Iš pirkėjų gautinų sumų ir kitų gautinų sumų (padidėjimas)		(64 538)	(6 404)
Apriboto naudojimo pinigų (padidėjimas)		(20 621)	(315)
Prekybos ir kitų skolų padidėjimas		(799)	12 893
(Sumokėtas) pelno mokestis		(1 203)	(5 601)
Grynieji pagrindinės veiklos pinigų srautai		(105 084)	31 539

(tęsinys kitame puslapyje)

Toliau pateikiamas aiškinamasis raštas yra sudėtinė šių finansinių ataskaitų dalis.

KONSOLIDUOTA PINIGŲ SRAUTŲ ATASKAITA (tęsinys)

	Pastabos	2010-2011 1 pusr.	2009-2010 1 pusr.
Investicinės veiklos pinigų srautai			
Nematerialiojo ilgalaikio materialiojo ir investicinio turto (įsigijimas)		(6 537)	(924)
Nematerialiojo ilgalaikio materialiojo ir investicinio turto pardavimo pajamos		320	390
Pavaldžiųjų įmonių įsigijimas (atėmus įsigytą pinigų likutį Grupėje)	3	7 657	-
Pavaldžiųjų įmonių perleidimas (atėmus įsigytą pinigų likutį Grupėje)		477	-
Kitų investicijų (įsigijimas)		(2 390)	-
(Suteiktos) paskolos		(150)	-
Suteiktų paskolų grąžinimas		7 879	-
Gautos palūkanos		738	1 223
Gryniesi investicinės veiklos pinigų srautai		7 994	689
Finansinės veiklos pinigų srautai			
Paskolų gavimas		448 353	186 765
Paskolų (grąžinimas)		(353 403)	(192 412)
Lizingo (finansinės nuomos) (mokėjimai)		(542)	(601)
(Sumokėtos) palūkanos		(4 455)	(3 184)
Mažumai (sumokėti) dividendai		(611)	(1 971)
Bendrovės akcininkams (sumokėti) dividendai		(3 500)	-
Obligacijų išpirkimas		-	(14 700)
Gryniesi finansinės veiklos pinigų srautai		85 842	(26 103)
Grynasis pinigų srautų padidėjimas (sumažėjimas)		(11 248)	6 125
Pinigai ir pinigų ekvivalentai laikotarpio pradžioje		34 014	8 190
Pinigai ir pinigų ekvivalentai laikotarpio pabaigoje		22 766	14 315
Papildoma pinigų srautų informacija:			
Nepiniginė investicinė veikla:			
Ilgalaikio materialiojo turto įsigijimai finansuoti lizingu		452	151
Ilgalaikio materialiojo turto įsigijimai finansuoti dotacijomis ir subsidijomis		734	1 141

Toliau pateikiamas aiškinamasis raštas yra sudėtinė šių finansinių ataskaitų dalis.

Finansinių ataskaitų aiškinamasis raštas

1. Bendroji informacija

AB „Linus Agro Group“ (toliau – Bendrovė arba pagrindinė įmonė) yra Lietuvos Respublikoje registruota akcinė bendrovė. Bendrovė buvo užregistruota 1995 m. lapkričio 27 d. 2008 m. rugsėjo 12 d. Bendrovė pakeitė pavadinimą iš UAB „Agriveta“ į AB „Linus Agro Group“ bei juridinį statusą iš uždarosios akcinės bendrovės į akcinę bendrovę.

Bendrovės buveinės adresas yra:

Smėlynės g. 2C
Panevėžys
Lietuva

Pagrindinė Grupės veikla aprašyta 4 pastaboje.

Grupės finansiniai metai prasideda kalendorinių metų liepos 1 d. ir pasibaigia kitų kalendorinių metų birželio 30 d.

2010 m. gruodžio 31 d. ir 2010 m. birželio 30 d. Bendrovės akcininkai buvo:

	2010 m. gruodžio 31 d.		2010 m. birželio 30 d.	
	Turimų akcijų skaičius	Nuosavybės dalis	Turimų akcijų skaičius	Nuosavybės dalis
Akola ApS (Danija)	86 081 551	54,16 %	87 641 551	55,14 %
Darius Zubas	17 049 995	10,73 %	17 049 995	10,73 %
Kiti akcininkai (privatūs ir instituciniai investuotojai)	55 808 852	35,11 %	54 248 852	34,13 %
Iš viso	158 940 398	100,00 %	158 940 398	100,00 %

Visos Bendrovės akcijos, kurių kiekvienos nominali vertė 2010 m. gruodžio 31 d. yra 1 litas (2010 m. birželio 30 d. – 1 litas) yra paprastosios bei 2010 m. gruodžio 31 d. ir birželio 30 d. buvo pilnai apmokėtos. 2010 m. gruodžio 31 d. ir birželio 30 d. Bendrovė, jos pavaldžiosios ir kitos susijusios įmonės Bendrovės akcijų neturėjo.

Visos 158 940 398 paprastosios Bendrovės akcijos yra įtrauktos į NASDAQ OMX Vilniaus vertybinių popierių biržos Oficialųjį sąrašą (akcijų ISIN kodas LT0000128092). Akcijų prekybinis kodas NASDAQ OMX Vilniaus vertybinių popierių biržoje yra LNA1L.

2010 m. gruodžio 31 d. Grupės darbuotojų skaičius buvo 722 (2010 m. birželio 30 d. – 532).

Įstatinio kapitalo pokyčiai per metus, pasibaigusius 2010 m. birželio 30 d.

2009 m. spalio 30 d. Bendrovės įstatinis kapitalas buvo padidintas išleidžiant 79 milijonus paprastųjų akcijų, kurių kiekvienos nominali vertė 1 litas (iš viso 79 mln. litų), kurios buvo pilnai apmokėtos iš Bendrovės akcijų priedų. Naujas įstatinis kapitalas, lygus 120 mln. litų ir Bendrovės įstatai buvo užregistruoti 2009 m. lapkričio 16 d. Akcijų priedai tapo lygūs 42 911 tūkst. litų.

2009 m. lapkričio 20 d. Bendrovės akcininkai nusprendė padidinti įstatinį kapitalą nuo 120 000 tūkst. litų iki 158 940 tūkst. litų, išleidžiant 38 940 398 paprastąsias akcijas, kurių kiekvienos nominali vertė 1 litas (bendrai 38 940 398 litų sumai), emisijos kaina 2,05 lito už vieną akciją (bendrai 79 827 816 litų sumai). Naujai išleistos akcijos buvo pilnai apmokėtos Akola ApS. Naujas akcinis kapitalas ir Bendrovės įstatai buvo užregistruoti 2010 m. vasario 17 d. Emisijos kainos ir nominaliosios vertės skirtumas, lygus 40 888 tūkst. litų, buvo apskaitytas kaip akcijų priedas, atėmus 4 253 tūkst. litų akcijų išleidimo sąnaudas.

2010 m. vasario 12 d. akcininkas Akola ApS pardavė turėtas 47 284 769 Bendrovės akcijas pirminio viešojo akcijų siūlymo metu po 2,05 lito už akciją bendrai 96 934 tūkst. litų sumai.

Prekyba akcijomis NASDAQ OMX Vilniaus vertybinių popierių biržoje prasidėjo 2010 m. vasario 17 d.

2. Apskaitos principai

Šios finansinės ataskaitos yra parengtos pagal Tarptautinius finansinės atskaitomybės standartus (TFAS), priimtus taikyti Europos sąjungoje (toliau – ES), tarp jų – pagal 34 Tarptautinį apskaitos standartą (TAS). Įvertinant visus esminius aspektus yra laikomasi tų pačių apskaitos principų, kaip ir rengiant 2009–2010 sezono finansines ataskaitas.

3. Grupės struktūra ir pasikeitimai Grupėje

2010 m. gruodžio 31 d. ir 2010 m. birželio 30 d. Bendrovė turėjo šias tiesiogiai ir netiesiogiai kontroliuojamas pavaldžiasias įmones (toliau – Grupė).

	Registra- vimo vieta	Grupės efektyvi valdomų akcijų dalis		Pagrindinė veikla
		2010 m. gruodžio 31 d.	2010 m. birželio 30 d.	
Investicijos į tiesiogiai valdomas pavaldžiasias įmones				
AB „Linus Agro“	Lietuva	100 %	100 %	Didmeninė prekyba grūdais, aliejinių augalų sėklomis, žaliavomis pašarams bei augalininkystės programos
UAB „Linus Agro“ Konsultacijos	Lietuva	100 %	100 %	Pavaldžiųjų įmonių, užsiimančių žemės ūkio veikla, valdymas
ŽŪB „Landvesta 1“	Lietuva	100 %	100 %	Žemės ūkio paskirties žemės nuoma ir valdymas
ŽŪB „Landvesta 2“	Lietuva	100 %	100 %	Žemės ūkio paskirties žemės nuoma ir valdymas
ŽŪB „Landvesta 3“	Lietuva	100 %	100 %	Žemės ūkio paskirties žemės nuoma ir valdymas
ŽŪB „Landvesta 4“	Lietuva	100 %	100 %	Žemės ūkio paskirties žemės nuoma ir valdymas
ŽŪB „Landvesta 5“	Lietuva	100 %	100 %	Žemės ūkio paskirties žemės nuoma ir valdymas
ŽŪB „Landvesta 6“	Lietuva	100 %	100 %	Žemės ūkio paskirties žemės nuoma ir valdymas
ZAT „UKRAGRO NPK“	Ukraina	61,04%	–	Trąšų gamyba, didmeninė prekyba grūdais ir aliejinių augalų sėklomis

Investicijos į netiesiogiai valdomas pavaldžiasias įmones (per AB „Linus Agro“)

SIA „Linus Agro“	Latvija	100 %	100 %	Didmeninė prekyba grūdais, aliejinių augalų sėklomis, augalininkystės programos
UAB „Gerera“	Lietuva	100 %	100 %	Veiklos nevykdo
UAB „Linus Agro“ Grūdų centras	Lietuva	100 %	100 %	Valdymo paslaugos
UAB „Linus Agro“ Grūdų centras KŪB	Lietuva	100 %	100 %	Pardavimui skirtų grūdų paruošimas ir sandėliavimas
Rozenkrantz A/S	Danija	60 %	60 %	Didmeninė prekyba grūdais, aliejinių augalų sėklomis, žaliavomis pašarams
ŽŪK „Kupiškio grūdai“	Lietuva	92,87 %	37,43 %	Pardavimui skirtų grūdų paruošimas ir sandėliavimas
UAB „Lignineko“	Lietuva	100 %	100 %	Lignino gamyba

Investicijos į netiesiogiai valdomas pavaldžiasias įmones (per UAB „Linus Agro“ Konsultacijos)

Biržų rajono Medekių ŽŪB	Lietuva	98,36 %	96,54 %	Augalininkystė
Šakių rajono Lukšių ŽŪB	Lietuva	98,29 %	93,93 %	Mišri žemės ūkio veikla
Panevėžio rajono Aukštadvario ŽŪB	Lietuva	65,35 %	65,35 %	Mišri žemės ūkio veikla
Sidabravo ŽŪB	Lietuva	66,22 %	55,90 %	Mišri žemės ūkio veikla

3. Grupės struktūra ir pasikeitimai Grupėje (tęsinys)

Pasikeitimai Grupėje per metus pasibaigusius 2010 m. birželio 30 d.

Per metus, pasibaigusius 2010 m. birželio 30 d., Bendrovė kartu su AB „Linas Agro“ dalyvavo ŽŪB „Landvesta 4“, ŽŪB „Landvesta 5“ ir ŽŪB „Landvesta 6“ įstatinio kapitalo didinime bendrai 654 tūkst. litų sumai.

2010 m. balandžio 30 d. AB „Linas Agro“ įsigijo 100 % UAB „Lignineko“ akcijų už 2 046 tūkst. litų. UAB „Lignineko“ disponuoja lignino žaliava lignino biokuro gamybai, tačiau neturi verslo procesų, todėl Grupė apskaitė UAB „Lignineko“ akcijų įsigijimą ne kaip verslo jungimą, bet kaip turto įsigijimą, ir didžiąją dalį pirkimo kainos priskyrė atsargų savikainai.

Pasikeitimai Grupėje per 6 mėnesių laikotarpį, pasibaigusį 2010 m. gruodžio 31 d.

2010 m. liepos 1 d. Bendrovė iš UAB „Arvi“ ir ko už 3 694 tūkst. eurų (12 757 tūkst. litų ekvivalentas) nusipirko papildomus 50 % Ukrainos įmonės ZAT „UKRAGRO NPK“ akcijų. Po akcijų įsigijimo Bendrovė tiesiogiai valdė 63,38 % šios įmonės akcijų. Nuo 2010 m. liepos 1 d. ZAT „UKRAGRO NPK“ yra konsoliduojama Grupėje.

Įsigijimo metu ZAT „UKRAGRO NPK“ grynojo turto balansinė vertė reikšmingai nesiskyrė nuo tikrosios vertės. Skirtumai tarp įsigijimo kainos ir įsigyto turto, įsipareigojimų ir neapibrėžtų įsipareigojimų tikrųjų verčių įsigijimo metu buvo tokie:

Įsigijimo data	ZAT „UKRAGRO NPK“
	2010 m. liepos 1 d. Tikroji vertė (neaudituota)
Ilgalaikis turtas	16 442
Trumpalaikis turtas	78 808
Ilgalaikiai įsipareigojimai	(3 090)
Trumpalaikiai įsipareigojimai	(64 340)
Įsigytos pavaldžiosios įmonės grynasis turtas	27 820
Mažumos dalis (36,62 % įsigytoje pavaldžiojoje įmonėje)	(10 188)
Grupės įsigyto grynojo turto tikroji vertė	17 632
Turimos nuosavo kapitalo dalies tikroji vertė	3 414
Įsigijimo kaina	(5 545)
Grupės (nuostoliai) iš investicijos pripažinimo nutraukimo	(2 131)
Sumokėta suma	12 757
Turimos nuosavo kapitalo dalies tikroji vertė	3 414
Tikroji investicijos vertė iš viso:	16 171
Neigiamas prestižas pripažintas pajamomis	1 461
(Nuostoliai) iš investicijos pripažinimo nutraukimo	(2 131)
(Nuostoliai) iš pavaldžiosios įmonės įsigijimo, pripažinti Kitos veiklos (išlaidomis) (13 pastaba)	(670)
Sumokėta pinigais*	12 757
Atimti: pavaldžiosios įmonės pinigai	7 657
Įsigijimo kaina atėmus gautus pinigus	5 100
Pajamos už metus pasibaigusius 2010 m. birželio 30 d.	181 558
Pelnas už metus pasibaigusius 2010 m. birželio 30 d.	1 291

Grupė vertina įsigijamos pavaldžiosios įmonės mažumos dalį proporcingai įsigijamos pavaldžiosios įmonės identifikuojamam grynajam turtui.

*2010 m. birželio 30 d. Bendrovė išankstiniais apmokėjimais buvo sumokėjusi 12 757 tūkst. litų už papildomai įsigytas 50 % ZAT „UKRAGRO NPK“ akcijas, įsigijimo datai buvo atliktas priešpriešinių įsipareigojimų sudengimas.

3. Grupės struktūra ir pasikeitimai Grupėje (tęsinys)

2010 m. liepos 27 d. Biržų rajono Medeikių ŽŪB už 920 tūkst. litų papildomai įsigijo 36,36 % ŽŪK „Kupiškio grūdai“ pajų.
2010 m. spalio 12 d. AB „Linus Agro“ už 460 tūkst. litų papildomai įsigijo 18,18 % ŽŪK „Kupiškio grūdai“ pajų. Po įsigijimo Grupės valdoma ŽŪK „Kupiškio grūdai“ dalis padidėjo iki 92,87 % (2010 m. birželio 30 d. – 37,43 %).
2010 m. ir 2009 m. birželio 30 d. pasibaigusiais metais ši pavaldžioji įmonė jau buvo konsoliduojama Grupėje.

Per šešių mėnesių laikotarpį, pasibaigusį 2010 m. gruodžio 31 d., Grupė iš mažumos pajininkų už 136 tūkst. litų įsigijo 4,36 % Šakių rajono Lukšių ŽŪB ir už 53 tūkst. litų – 10,32 % Sidabravo ŽŪB įstatinio kapitalo. UAB „Linus Agro“ Konsultacijos 920 tūkst. litų padidino Biržų rajono Medeikių ŽŪB įstatinį kapitalą. Atitinkamų įmonių grynojo turto balansinių verčių dalies ir įsigijimo kainos skirtumas, sudarantis 596 tūkst. litų, atsiradęs įsigijimo metu, buvo pripažintas tiesiogiai nuosavame kapitale.

Per šešių mėnesių laikotarpį, pasibaigusį 2010 m. gruodžio 31 d., Bendrovė papildomai 24 000 tūkst. litų įnašu padidino AB „Linus Agro“ įstatinį kapitalą. Bendrovė padidino ŽŪB „Landvesta 1“, ŽŪB „Landvesta 4“, ŽŪB „Landvesta 5“ ir ŽŪB „Landvesta 6“ įstatinį kapitalą bendra 548 tūkst. litų suma.

Bendrovė padidino UAB „Linus Agro“ Konsultacijos įstatinį kapitalą 1 109 tūkst. litų. Pavaldžioji įmonė AB „Linus Agro“ 475 tūkst. litų padidino UAB „Lignineko“ įstatinį kapitalą.

2010 m. gruodžio 30 d. Bendrovė pardavė ZAT „UKRAGRO NPK“ 2,34 % akcijų už 477 tūkst. litų, Grupės parduotas grynasis turtas 730 tūkst. litų, ZAT „UKRAGRO NPK“ akcijų pardavimo nuostolis 253 tūkst. litų pripažintas kitos veiklos išlaidomis (13 pastaba).

4. Informacija pagal segmentus

Valdymo tikslais Grupės veikla organizuojama kaip penki veiklos segmentai pagal žemiau išvardintus produktus ir paslaugas:

- grūdų ir aliejinių augalų sėklų segmentas apima prekybą kviečiais, rapsų sėklomis, miežiais ir aliejinių augalų sėklomis;
- žaliavų pašarams segmentas apima prekybą saulėgrąžų išspaudomis ir saulėgrąžų rupiniais, cukrinių runkelių išspaudomis, sojų pupelėmis bei rupiniais, augaliniu aliejumi, rapsų rupiniais ir kitomis žaliavomis pašarams;
- prekių žemės ūkiui segmentas apima trąšų, sėklų, augalų apsaugos priemonių ir kitų panašių produktų pardavimą žemės ūkio produkcijos augintojams;
- žemės ūkio produktų gamybos segmentas apima grūdų, rapsų ir kitų kultūrų auginimą bei derliaus pardavimą, gyvulių auginimą bei pieno ir gyvulių pardavimą. Pienas yra parduodamas vietinėms pieno perdirbimo bendrovėms, dalis kitos produkcijos yra naudojama vidaus reikmėms, dalis parduodama;
- kitų produktų ir paslaugų segmentas apima biokuro pardavimą, elevatoriaus paslaugų teikimą bei kitų produktų ir paslaugų teikimą.

Pardavimo kainos tarp veiklos segmentų yra paremtos normaliomis pardavimo kainomis, atsižvelgiant į panašių sandorių vertę tarp trečiųjų šalių.

6 mėnesių laikotarpis, pasibaigęs 2010 m. gruodžio 31 d.	Grūdai ir aliejinių augalų sėklos	Žaliavos pašarams	Prekės žemės ūkiui	Žemės ūkio produktų gamyba	Kiti produktai ir paslaugos	Nepriskirta jokiam segmentui	Koregavimai ir eliminavimai	Iš viso
Pajamos								
Iš vieno kliento UAB „MESTILLA“	119 860	13	-	-	125	-	-	119 998
Kitos trečiosios šalys	299 666	123 515	231 815	11 122	10 019	-	-	676 137
Sandoriai tarp segmentų	-	875	4 812	13 630	14 838	-	(34 155) ¹⁾	-
Pajamų iš viso	419 526	124 403	236 627	24 752	24 982	-	(34 155)	796 135
Rezultatai								
Veiklos sąnaudos	6 932	3 799	6 225	1 811	1 791	176	-	20 734
Segmento veiklos pelnas (nuostoliai)	(10 549)	3 387	16 757	1 763	7 140	(1 137)	-	17 361

4. Informacija pagal segmentus (tęsinys)

6 mėnesių laikotarpis, pasibaigęs 2009 m. gruodžio 31 d.	Grūdai ir aliejinių augalų sėklos	Žaliavos pašarams	Prekės žemės ūkiui	Žemės ūkio produktų gamyba	Kiti produktai ir paslaugos	Nepriskirt a jokiam segmentui	Korega- vimai ir elimina- vimai	Iš viso
Pajamos								
Iš vieno kliento UAB „MESTILLA“	82 616	-	-	-	220	-	-	82 836
Kitos trečiosios šalys	255 126	152 201	44 986	7 883	11 325	-	-	471 521
Sandoriai tarp segmentų	-	710	3 490	9 564	14 404	-	(28 168) ¹⁾	-
Pajamų iš viso	337 742	152 911	48 476	17 447	25 949		(28 168)	554 357
Rezultatai								
Veiklos sąnaudos	5 698	2 774	636	1 748	1 434	361	-	12 651
Segmento veiklos pelnas (nuostoliai)	18 150	2 004	5 783	(1 564)	8 758	(371)	-	32 760

1) *Pajamos iš sandorių tarp segmentų yra eliminuojamos konsoliduojant.*

Žemiau pateikta informacija susijusi su Grupės geografiniais segmentais:

	2010–2011 1 pusm.	2009–2010 1 pusm.
Pajamos iš išorinių pirkėjų		
Lietuva	241 531	147 056
Europa (išskyrus Skandinavijos šalis NVS ir Lietuvą)	162 681	137 032
Skandinavijos šalys	70 947	110 391
Afrika	46 755	41 424
Azija	77 664	77 553
NVS	196 557	40 291
Kitos	-	610
	796 135	554 357

Viršuje pateikta informacija apie pajamas paremta pagal klientų buvimo vietą.

	2010 m. gruodžio 31 d.	2010 m. birželio 30 d.
Ilgalaikis turtas		
Lietuva	103 576	103 410
Ukraina	17 012	-
Danija	259	354
Latvija	195	154
	121 042	103 918

Aukščiau pateiktas ilgalaikis turtas susideda iš ilgalaikio materialiojo turto investicinio turto ir nematerialiojo turto.

5. Nematerialusis turtas

Grupė	Programinė įranga	Kitas nematerialusis turtas	Iš viso
Įsigijimo vertė:			
2009 m. birželio 30 d. likutis	1 204	684	1 888
Įsigijimai	147	-	147
Nurašymai	(8)	(483)	(491)
2010 m. birželio 30 d. likutis	1 343	201	1 544
Įsigijimai	48	-	48
Pavaldžių įmonių įsigijimas	57	-	57
Nurašymai	(50)	(35)	(85)
Valiutos keitimo skirtumai	(3)	(1)	(4)
2010 m. gruodžio 31 d. likutis	1 395	165	1 560
Sukaupta amortizacija:			
2009 m. birželio 30 d. likutis	1 184	619	1 803
Amortizacija per metus	11	27	38
Nurašymai	(8)	(483)	(491)
2010 m. birželio 30 d. likutis	1 187	163	1 350
Amortizacija per metus	25	13	38
Nurašymai	(50)	(35)	(85)
2010 m. gruodžio 31 d. likutis	1 162	141	1 303
2010 m. gruodžio 31 d. likutinė vertė	233	24	257
2010 m. birželio 30 d. likutinė vertė	156	38	194
2009 m. birželio 30 d. likutinė vertė	20	65	85

Grupė neturi viduje sukurto nematerialiojo turto. Nematerialiojo turto amortizacijos sąnaudos pelno (nuostolių) ataskaitoje yra įtrauktos į veiklos sąnaudas.

6. Ilgalaikis materialusis turtas

Grupė	Žemė	Pastatai ir statiniai	Mašinos ir įrengimai	Trans- porto priemo- nės	Kitas ilgalaikis materialusis turtas	Nebaigta statyba ir išankstiniai apmokėjimai	Iš viso
Įsigijimo vertė:							
2009 m. birželio 30 d. likutis	5 877	72 304	46 962	6 259	7 824	1 043	140 269
Įsigijimai	238	6 070	561	332	1 311	2 570	11 082
Pardavimai ir nurašymai	(1)	-	(465)	(1 057)	(131)	-	(1 654)
Pervedimai į investicinį turtą	257	(434)	-	-	-	-	(177)
Perklasifikavimai	10	1 162	(110)	27	136	(1 225)	-
2010 m. birželio 30 d. likutis	6 381	79 102	46 948	5 561	9 140	2 388	149 520
Įsigijimai	190	2 202	1 005	872	253	3 390	7 912
Pavaldžiųjų įmonių įsigijimas	249	13 357	1 135	995	314	334	16 384
Pardavimai ir nurašymai		(15)	(80)	(346)	(386)	-	(827)
Pervedimai į investicinį turtą	(89)	-	-	-	-	-	(89)
Perklasifikavimai	-	2 175	(210)	26	-	(1 991)	-
Valiutos keitimo skirtumai	(21)	(909)	(34)	(94)	(27)	(210)	(1 295)
2010 m. gruodžio 31 d. likutis	6 710	95 912	48 764	7 014	9 294	3 911	171 605
Sukauptas nusidėvėjimas:							
2009 m. birželio 30 d. likutis	-	15 010	22 390	3 332	4 780	-	45 512
Nusidėvėjimas per metus	-	4 113	3 976	725	879	-	9 693
Pardavimai ir nurašymai	-	-	(449)	(937)	(93)	-	(1 479)
Pervedimai į investicinį turtą	-	(29)	-	-	-	-	(29)
Perklasifikavimai	-	(26)	(2)	-	28	-	-
2010 m. birželio 30 d. likutis	-	19 068	25 915	3 120	5 594	-	53 697
Nusidėvėjimas per metus	-	2 665	2 159	567	501	-	5 892
Pardavimai ir nurašymai	-	(8)	(80)	(202)	(340)	-	(630)
Valiutos keitimo skirtumai	-	-	(3)	(3)	(2)	-	(8)
2010 m. gruodžio 31 d. likutis	-	21 725	27 991	3 482	5 753	-	58 951
Vertės sumažėjimas:							
2009 m. birželio 30 d. likutis	278	266	21	3	57	-	625
Vertės sumažėjimas priskaičiuotas per metus	62	-	-	-	-	-	62
Vertės sumažėjimas (atstatytas) priskaičiuotas per metus	(134)	-	(2)	1	(55)	-	(190)
2010 m. birželio 30 d. likutis	206	266	19	4	2	-	497
Vertės sumažėjimas (atstatytas) priskaičiuotas per metus	-	-	-	-	-	-	-
2010 m. gruodžio 31 d. likutis	206	266	19	4	2	-	497
2010 m. gruodžio 31 d. likutinė vertė	6 504	73 921	20 754	3 528	3 539	3 911	112 157
2010 m. birželio 30 d. likutinė vertė	6 175	59 768	21 014	2 437	3 544	2 388	95 326
2009 m. birželio 30 d. likutinė vertė	5 599	57 028	24 551	2 924	2 987	1 043	94 132

7. Investicinis turtas

Grupės investicinis turtas susideda iš žemės ir pastatų išnuomotų pagal veiklos nuomos sutartis kurie uždirba nuomos pajamas.

	Žemė	Pastatai	Iš viso
Išsigijimo vertė:			
2009 m. birželio 30 d. likutis	8 086	2 863	10 949
Išsigijimai	82	-	82
Perleidimai	(237)	-	(237)
Pervedimai iš ilgalaikio materialiojo turto	(257)	434	177
2010 m. birželio 30 d. likutis	7 674	3 297	10 971
Išsigijimai	166	-	166
Perleidimai	-	-	-
Pervedimai į/iš ilgalaikio materialiojo turto	89	-	89
2010 m. gruodžio 31 d. likutis	7 929	3 297	11 226
Sukauptas nusidėvėjimas:			
2009 m. birželio 30 d. likutis	-	527	527
Nusidėvėjimas per metus	-	37	37
Pervedimai iš ilgalaikio materialiojo turto	-	29	29
2010 m. birželio 30 d. likutis	-	593	593
Nusidėvėjimas per metus	-	26	26
Pervedimai iš ilgalaikio materialiojo turto	-	-	-
2010 m. gruodžio 31 d. likutis	-	619	619
Vertės sumažėjimas:			
2009 m. birželio 30 d. likutis	857	1 389	2 246
Vertės sumažėjimas priskaičiuotas per metus	(204)	-	(204)
Pervedimai į ilgalaikį materialųjį turtą	(62)	-	(62)
2010 m. birželio 30 d. likutis	591	1 389	1 980
2010 m. gruodžio 31 d. likutis	591	1 389	1 980
2010 m. gruodžio 31 d. likutinė vertė	7 338	1 289	8 627
2010 m. birželio 30 d. likutinė vertė	7 083	1 315	8 398
2009 m. birželio 30 d. likutinė vertė	7 229	947	8 176

Grupės vadovybės nuomone, skirtumas tarp investicinio turto apskaitinės ir tikrosios vertės yra nereikšmingas. Tikroji vertė buvo nustatyta remiantis nepriklausomo vertintojo įvertinimais, atliktais datą, artimą balanso išleidimo datai, naudojant palyginamųjų kainų metodą.

8. Investicijos į asocijuotas ir jungtinės veiklos įmones

2010 m. gruodžio 31 d. ir 2010 m. birželio 30 d. Grupė turėjo šias investicijas į asocijuotas ir jungtinės veiklos įmones.

	Registravimo vieta	Grupės valdomų akcijų efektyvi dalis		Pagrindinės veiklos
		2010 m. gruodžio 31 d.	2010 m. birželio 30 d.	
Asocijuotos įmonės				
UAB „Jungtinė ekspedicija“	Lietuva	45,05 %	45,05 %	Ekspedicijos ir agentavimo paslaugos
Jungtinės veiklos įmonės				
UAB „Kustodija“	Lietuva	50,00 %	50,00 %	Trąšų ir augalų apsaugos produktų pardavimas
UAB „Dotnuvos projektai“	Lietuva	50,00 %	50,00 %	Sėklų žemės ūkio mašinų pardavimas
UAB „Dotnuvos projektai“ kontroliuojamos įmonės				
UAB „Dotnuvos technika“	Lietuva	50,00 %	50,00 %	Veiklos nevykdo
SIA „Dotnuvos projektai“	Latvija	50,00 %	50,00 %	Sėklų žemės ūkio mašinų pardavimas
AS „Dotnuvos Projektai“	Estija	50,00 %	-	Sėklų žemės ūkio mašinų pardavimas
UAB „Dotnuvos agroservisas“	Lietuva	49,98 %	49,98 %	Žemės ūkio technikos priežiūra ir susijusios paslaugos

Informacija apie Grupės asocijuotas ir jungtinės veiklos įmones 2010 m. gruodžio 31 d. pateikiama toliau (pilnos pajamų ir pelno sumos ir pilnos finansinės būklės ataskaitos sumos):

	Investicija apskaityta nuosavybės metodu	Ataskaitinių metų pelnas (nuostoliai)	Pardavimo pajamos	Ilgalaikis turtas	Trumpalaikis turtas	Ilgalaikiai įsipareigojimai	Trumpalaikiai įsipareigojimai
Asocijuotas įmones							
UAB „Jungtinė ekspedicija“	340	124	1 511	149	1 223	-	617
	<u>340</u>						
Jungtinės veiklos įmones							
UAB „Kustodija“	1 896	(89)	14 537	579	24 314	37	21 259
UAB „Dotnuvos projektai“ (konsoliduota)	22 267	2 443	72 292	31 402	77 098	6 211	57 965
	<u>24 163</u>						

Informacija apie Grupės asocijuotas ir jungtinės veiklos įmones 2010 m. birželio 30 d. pateikiama toliau (pilnos pajamų ir pelno sumos ir pilnos finansinės būklės ataskaitos sumos):

	Investicija apskaityta nuosavybės metodu	Ataskaitinių metų pelnas (nuostoliai)	Pardavimo pajamos	Ilgalaikis turtas	Trumpalaikis turtas	Ilgalaikiai įsipareigojimai	Trumpalaikiai įsipareigojimai
Asocijuotas įmones							
UAB „Jungtinė ekspedicija“	284	272	5 614	174	1 453	-	995
	<u>284</u>						
Jungtinės veiklos įmones							
UAB „Kustodija“	1 843	503	39 890	660	32 380	37	29 317
UAB „Dotnuvos projektai“ (konsoliduota)	21 045	5 316	143 089	34 641	82 624	7 815	67 359
	<u>22 888</u>						

9. Kitos investicijos

Grupės kitas investicijas sudaro:

	Grupės valdoma dalis	2010 m. gruodžio 31 d.	2010 m. birželio 30 d.
ZAT „UKRAGRO NPK“ (Ukraina)	13,38 %	–	5 545
Panevėžio rajono Ėriškių ŽŪB	25,05 %	173	173
Kitos investicijos		188	166
		<u>361</u>	<u>5 884</u>

Investicija į Panevėžio rajono Ėriškių ŽŪB nėra klasifikuojama kaip investicija į asocijuotą įmonę ir dėl to nėra apskaityta taikant nuosavybės metodą, kadangi Grupė neturi balsavimo teisės šioje įmonėje ir neturi galimybės daryti reikšmingos įtakos.

2010 m. liepos 1 d. Bendrovė nusipirko papildomus 50 % Ukrainos įmonės ZAT „UKRAGRO NPK“ akcijų. Po akcijų įsigijimo Bendrovė tiesiogiai valdė 63,38 % šios įmonės akcijų. Nuo 2010 m. liepos 1 d. ZAT „UKRAGRO NPK“ yra konsoliduojama Grupėje, Bendrovės investicijos į šią įmonę yra perkeltos iš kitų investicijų į investicijas į pavaldžiąsias įmones (Pastaba 3).

10. Paskolos

	2010 m. gruodžio 31 d.	2010 m. birželio 30 d.
Ilgalaikės paskolos		
Bankų suteiktos paskolos užtikrintos Grupės turtu	23 658	25 770
Kitos ilgalaikės paskolos (16 pastaba)	1 077	1 035
	<u>24 735</u>	<u>26 805</u>
Trumpalaikės paskolos		
Bankų suteiktų paskolų einamųjų metų dalis	11 216	12 733
Kitų ilgalaikių paskolų einamųjų metų dalis (16 pastaba)	2 046	2 312
Trumpalaikės bankų suteiktos paskolos užtikrintos Grupės turtu	220 033	83 111
Faktoringas su regreso teise	26 163	9 946
Kitos trumpalaikės paskolos (16 pastaba)	1 566	1 692
	<u>261 024</u>	<u>109 794</u>
	<u>285 759</u>	<u>136 599</u>

2007 m. liepos 21 d. AB „Linas Agro“ išleido 15 mln. litų obligacijų. 2009 m. liepos 21 d. AB „Linas Agro“ išpirko obligacijas kartu su sukauptomis palūkanomis.

2006–2007 m. ŽŪB „Landvesta 1“ gavo ilgalaikes paskolas be palūkanų iš mažumos akcininkų kurių bendra suma sudarė 1 400 tūkst. litų. Paskolos buvo diskontuotos iki jų tikrosios vertės, naudojant 8 % palūkanų normą. Diskontavimo efektas, lygus 648 tūkst. litų, buvo apskaitytas tiesiogiai nuosavame kapitale mažumos dalies straipsnyje. Diskontavimo efekto realizavimo sąnaudos yra apskaitytos finansinių sąnaudų straipsnyje.

Mokėtinos palūkanos paprastai yra mokamos kas mėnesį. Sukauptos išleistų obligacijų palūkanos yra mokamos kasmet.

11. Pardavimo savikaina

	2010–2011 1 pusm.	2009–2010 1 pusm.
Atsargų pripažintų sąnaudomis savikaina	689 828	457 083
Logistikos sąnaudos	50 047	50 362
Darbo užmokestis atlyginimai ir socialinis draudimas	7 557	2 359
Atidėjimai nuostolingoms sutartims	-	(4 519)
Nusidėvėjimas	3 520	1 918
Komunalinių paslaugų sąnaudos	1 849	1 263
Biologinio turto tikrosios vertės pasikeitimo (pajamos) sąnaudos	(2 272)	-
Kita	3 402	824
	<u>753 931</u>	<u>509 290</u>

12. Veiklos sąnaudos

	2010–2011 1 pusm.	2009–2010 1 pusm.
Darbo užmokestis atlyginimai ir socialinis draudimas	12 961	7 933
Konsultacijų sąnaudos	545	550
Nusidėvėjimas ir amortizacija	870	679
Kita	6 358	3 489
	<u>20 734</u>	<u>12 651</u>

13. Kitos pajamos (sąnaudos)

	2010–2011 1 pusm.	2009–2010 1 pusm.
Kitos pajamos		
Pajamos iš investicinio ir ilgalaikio turto nuomos	461	396
Pelnas iš investicinio turto ir ilgalaikio materialiojo turto pardavimo	98	93
Kitos pajamos	60	184
	<u>619</u>	<u>673</u>
Kitos (sąnaudos)		
Išnuomoto ir neišnuomoto investicinio turto tiesioginės veiklos sąnaudos	(118)	(96)
Nuostoliai iš ilgalaikio materialiojo turto perleidimo	(9)	(13)
Valiutos kurso pasikeitimo sąnaudos	(3 577)	(133)
Nuostoliai iš pavaldžiosios įmonės įsigijimo (3 pastaba)	(670)	-
Nuostoliai iš pavaldžiosios įmonės perleidimo (3 pastaba)	(253)	-
Kitos sąnaudos	(101)	(87)
	<u>(4 728)</u>	<u>(329)</u>

14. Finansinės veiklos pajamos (sąnaudos)

	2010–2011 1 pusm.	2009–2010 1 pusm.
Finansinės veiklos pajamos		
Palūkanų pajamos	842	916
Delspinigių pajamos	252	539
	<u>1 094</u>	<u>1 455</u>
Finansinės veiklos(sąnaudos)		
Palūkanų sąnaudos	(4 217)	(3 118)
Delspinigių sąnaudos	-	(66)
	<u>(4 217)</u>	<u>(3 184)</u>

15. Nebalansiniai įsipareigojimai ir neapibrėžtumai

2010 m. gruodžio 31 d. Grupė yra įsipareigojusi nupirkti ilgalaikio materialiojo turto už 12 506 tūkst. litų (2010 m. birželio 30 d. – 1 194 tūkst. litų).

Dėl griežtėjančių Lietuvos aplinkosauginių reikalavimų Panevėžio rajono Aukštadvario ŽŪB ir Sidabravo ŽŪB priklausančioms galvijų fermoms reikalingos papildomos investicijos. Šių reikalavimų nesilaikymas gali sąlygoti reikšmingas baudas šioms bendrovėms. Bendra numatomų investicijų suma, reikalinga modernizacijai, kad būtų tenkinami Lietuvos valstybės nustatyti aplinkosaugos reikalavimai, sudaro 1 300 tūkst. litų (Panevėžio rajono Aukštadvario ŽŪB – 650 tūkst. litų ir Sidabravo ŽŪB – 650 tūkst. litų).

Keletas Grupės įmonių (Šakių rajono Lukšių ŽŪB, Biržų rajono Medeikių ŽŪB ir Sidabravo ŽŪB) yra gavusios Europos Sąjungos ir Nacionalinės mokėjimo agentūros paramą, skirtą sunkiosios žemės ūkio technikos įsigijimui. Šios įmonės yra įsipareigojusios nenutraukti su žemės ūkiu susijusios veiklos (Šakių rajono Lukšių ŽŪB iki 2015 m., Biržų rajono Medeikių ŽŪB iki 2014 m. ir Sidabravo ŽŪB iki 2013 m.). Jei šios Grupės įmonės nesilaikys šių sąlygų, jos turės grąžinti Lietuvos valstybei gautas lėšas, kurios 2010 m. gruodžio 31 d. sudarė 3 579 tūkst. litų (2010 m. birželio 30 d. – 5 232 tūkst. litų).

2010 m. kovo 30 d. AB „Linus Agro“ ir AB „Klaipėdos jūrų krovinių kompanija“ pasirašė ilgalaikio bendradarbiavimo sutartį dėl grūdų terminalo išplėtimo. AB „Linus Agro“ dalyvauja dalinai (4 625 tūkst. litų) finansuodama grūdų terminalo plėtrą ir penkerius metus turi išimtinę teisę naudotis 40 tūkst. tonų grūdų talpinančiais silosiniais sandėliais bei vykdyti grūdų perkrovą per terminalą.

2010 m. gruodžio 31 d. AB „Linus Agro“ turėjo banko garantijų sutarčių, pasirašytų Nacionalinės mokėjimo agentūros vardu, jų bendra suma sudarė 1 298 tūkst. litų (2010 m. birželio 30 d. – 283 tūkst. litų). Jokių apribojimų AB „Linus Agro“ turtui pagal šias sutartis nebuvo.

16. Susijusių šalių sandoriai

Šalys yra laikomos susijusiomis, kai viena šalis turi galimybę kontroliuoti kitą arba gali daryti reikšmingą įtaką kitai šaliai priimant finansinius ir veiklos sprendimus.

Bendrovės ir Grupės susijusios šalys 2010 m. gruodžio 31 d. ir 2010 m. birželio 30 d. yra nurodytos žemiau:

Bendrovės valdybos nariai:

- p. Darius Zubas (valdybos pirmininkas, galutinis kontroliuojantis akcininkas);
- p. Vytautas Šidlauskas;
- p. Dainius Pilkauskas;
- p. Arūnas Zubas;
- p. Andrius Pranckevičius;
- p. Arūnas Jarmolavičius;
- p. Tomas Tumėnas (valdybos narys nuo 2008 m. spalio 1 d.).

Pavaldžiosios įmonės:

Sąrašas pateiktas 3 pastaboje.

16. Susijusių šalių sandoriai (tęsinys)

Jungtinės veiklos įmonės (8 pastaba):

UAB „Dotnuvos projektai“;
 ŽŪB „Dotnuvos agroservisas“;
 UAB „Dotnuvos technika“;
 SIA „Dotnuvos projektai“ (susijusi nuo 2010 m. balandžio 26 d.);
 AS „Dotnuvos Projektai“ (susijusi nuo 2010 m. lapkričio 11 d.);
 UAB „Kustodija“.

Asocijuotos įmonės (8 pastaba):

UAB „Jungtinė ekspedicija“.

Akola ApS grupės įmonės:

Akola ApS (Danija) (kontroliuojantis akcininkas);
 UAB „MESTILLA“ (bendri galutiniai kontroliuojantys akcininkai);
 OOO „Ukrkalyj“ (Ukraina) likviduojama (bendri galutiniai kontroliuojantys akcininkai);
 ZAT „UKRAGRO NPK“ (Ukraina) (bendri galutiniai kontroliuojantys akcininkai, susijusi iki 2010 m. birželio 30 d.);
 OAO „Rajagrohim“ (Ukraina) (bendri galutiniai kontroliuojantys akcininkai; likviduota 2009 m. lapkričio 9 d.).

UAB „Baltic Fund Investments“ (Tomas Tumėnas yra šios bendrovės direktorius).

6 mėnesių laikotarpyje, pasibaigusiame 2010 m. gruodžio 31 d. Grupės sandoriai su susijusiomis šalimis buvo šie:

2010 m. 6 mėn.	Pirkimai	Pardavimai	Gautinos sumos		Ilgalaikės gautinos paskolos	Mokėtinos sumos	Trumpalaikės gautos paskolos
			Iš pirkėjų gautinos sumos	Trumpalaikės gautinos paskolos			
Valdybos nariai	-	-	-	-	-	-	656
Jungtinės veiklos įmonės	10 177	1 312	1 794	-	-	2 352	-
Asocijuotos įmonės	4 850	-	-	-	-	311	-
Akola ApS grupės įmonės	4 161	120 156	14 239	3 213	1 303	4 817	691
	19 188	121 468	16 033	3 213	1 303	7 480	1 347*

*Iš susijusių šalių gautos paskolos yra apskaitomos ilgalaikių įsipareigojimų einamųjų metų dalyje straipsniuose finansinės būklės ataskaitoje (10 pastaba).

2010 m. gruodžio 31 d. ir birželio 30 d. Grupės gautų paskolų ir ilgalaikių gautinų paskolų iš susijusių šalių metinės palūkanų normos yra nekintamos ir sudaro atitinkamai 7 % ir 8 %. Trumpalaikės gautinos paskolos iš susijusių įmonių yra su 1 mėn. EURIBOR + 4,10 % marža metine palūkanų norma.

Sandoriai su susijusiomis šalimis sudaro prekių ir paslaugų pardavimus ir pirkimus, ilgalaikio turto pardavimus ir pirkimus, taip pat įprastinės veiklos finansavimo sandorius.

Grupė neturi garantijų ar įkeitimų, susijusių su mokėtinomis ar gautinomis sumomis iš susijusių šalių. Gautinos ir mokėtinos sumos iš susijusių šalių / susijusioms šalims bus padengiamos pinigais arba užskaitytos tarpusavyje su mokėtinomis / gautinomis sumomis iš atitinkamų susijusių šalių / susijusioms šalims.

Finansinio turto ir įsipareigojimų sąlygos yra tokios:

- Iš susijusių šalių gautinoms sumoms netaikomos palūkanos, jos paprastai padengiamos per 30 dienų.
- Susijusioms šalims mokėtinoms sumoms netaikomos palūkanos, paprastai jų padengimo terminas yra 30-90 dienų.
- Mokėtinos palūkanos paprastai mokamos paskolos sutarties pabaigoje.

Grupės gautinos sumos iš susijusių šalių nebuvo pradelstos 2010 m. gruodžio 31 d. ir birželio 30 d.

17. Pobalansiniai įvykiai

2011 m. sausio 10 d. Bendrovė pardavė 3% ZAT „UKRAGRO NPK“ akcijų už 612 tūkst. litų.