

AKCINĖ BENDROVĖ
"LIETUVOS JŪRŲ LAIVININKYSTĖ"



PUBLIC COMPANY
"LITHUANIAN SHIPPING COMPANY"

Lietuvos bankui
Žirmūnų g. 151,
LT – 09128, Vilnius

2014-08-12 Nr. (1)-5- 190
Klaipėda

I _____ Nr. _____

AB "LIETUVOS JŪRŲ LAIVININKYSTĖ" ATSAKINGŲ ASMENŲ PATVIRTINIMAS

Vadovaujantis Lietuvos Respublikos vertybinių popierių komisijos periodinės ir papildomos informacijos rengimo ir pateikimo taisyklėmis, bei Lietuvos Respublikos vertybinių popierių įstatymo 22 punktu, patvirtiname, kad mūsų žiniomis, 2014 m. birželio 30 d. finansinių ataskaitų rinkinys, sudarytas pagal tarptautinius finansinės atskaitomybės standartus, atitinka tikrovę ir teisingai parodo AB „Lietuvos jūrų laivininkystė“ turta, įsipareigojimus, finansinę būklę, pelną arba nuostolius ir pinigų srautus.

Taip pat patvirtiname, kad mūsų žiniomis, pridėtame 2014 m. šešių mėnesių tarpiniame pranešime yra teisingai nurodyta bendrovės verslo plėtros ir veiklos apžvalga ir bendrovės būklė kartu su pagrindinių rizikų ir neapibrėžtumų, su kuriais susiduriama, aprašymu.

AB „Lietuvos jūrų laivininkystė“
Generalinis direktorius

Audronis Lubys

AB „Lietuvos jūrų laivininkystė“
Vyriausiasis buhalteris

Arvydas Stropus

AB „Lietuvos jūrų laivininkystė“

2014 m. birželio 30 d. finansinių ataskaitų rinkinys

Turinys

Informacija apie įmonę	1
FINANSINĖS BŪKLĖS ATASKAITA	2
BENDRŲJŲ PAJAMŲ ATASKAITA	3
NUOSAVO KAPITALO POKYČIŲ ATASKAITA	4
PINIGŲ SRAUTŲ ATASKAITA	5
Finansinių ataskaitų pastabos	6

Informacija apie įmonę

AB „Lietuvos jūrų laivininkystė“

Telefonas: +370 46 393105

Telefaksas: +370 46 393119

Įmonės kodas: 110865039

Buveinės adresas: Malūnininkų g.3, Klaipėda

Stebėtojų taryba

Tomas Karpavičius (pirmininkas)

Ona Barauskienė

Evaldas Zacharevičius

Laimutė Tinglum

Gytis Kaminskas

Valdyba

Saulius Girdauskas

Andrius Šniuolis

Eglė Vyšniauskaitė

Mindaugas Utkevičius

Stepas Telešius

Įmonės vadovai

Audronis Lubys, generalinis direktorius

Arvydas Stropus, vyriausiasis buhalteris

Bankai

AB SEB bankas

AB DNB bankas

FINANSINĖS BŪKLĖS ATASKAITA

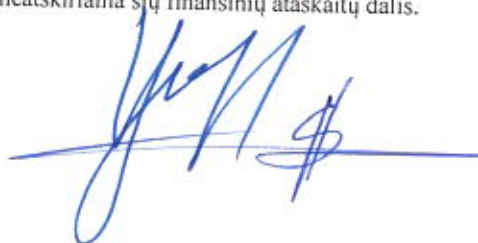
2014 m. birželio 30 d.

	Pastabos Nr.	2014-06-30	2013-12-31	2012-06-30
				Pertvarkyta
Nematerialusis turtas	2	1	1	13
Materialusis turtas	1	135.318	142.165	206.220
<i>Iš viso ilgalaikio turto</i>		<i>135.319</i>	<i>142.166</i>	<i>206.233</i>
Atsargos	3	4.335	4.101	1.690
Turtas, skirtas pardavimui		-	10.327	-
Išankstiniai apmokėjimai	3	828	833	1.326
Pirkėjų įsiskolinimai	4	2.827	2.721	1.311
Kitos gautinos sumos	4	974	1.344	1.154
Pinigai ir pinigų ekvivalentai	5	750	1.602	162
<i>Iš viso trumpalaikio turto</i>		<i>9.714</i>	<i>20.928</i>	<i>5.643</i>
<i>Iš viso turto</i>		<i>145.033</i>	<i>163.094</i>	<i>211.876</i>
Įstatinis kapitalas	6	200.901	200.901	200.901
Įstatymų numatyti rezervai		-	-	-
Kiti rezervai		-	-	-
Nepaskirstytas pelnas (nuostoliai)		(124.675)	(119.081)	(70.574)
<i>Iš viso nuosavas kapitalas</i>	<i>21</i>	<i>76.226</i>	<i>81.820</i>	<i>130.327</i>
Ilgalaikiai įsipareigojimai darbuotojams	8	414	414	61.716
Skolos kredito įstaigoms	7	-	-	-
<i>Iš viso ilgalaikių įsipareigojimų</i>		<i>414</i>	<i>414</i>	<i>61.716</i>
Ilgalaikių skolų einamųjų metų dalis	8	45.342	52.819	4.212
Skolos tiekėjams	10	14.005	18.232	7.722
Gauti išankstiniai apmokėjimai	10	3.701	3.043	3.037
Su darbo santykiais susiję įsipareigojimai	9	5.153	6.431	3.543
Pelno mokesčio įsipareigojimai		-	66	66
Kitos mokėtinos sumos	10	192	269	1.252
<i>Iš viso trumpalaikių įsipareigojimų</i>		<i>68.393</i>	<i>80.860</i>	<i>19.833</i>
<i>Iš viso akcininkų nuosavybės ir įsipareigojimų</i>		<i>145.033</i>	<i>163.094</i>	<i>211.876</i>

6-24 puslapiuose pateiktos pastabos yra neatskiriama šių finansinių ataskaitų dalis.

Generalinis direktorius

Vyriausiasis buhalteris



Audronis Lubys

Arvydas Stropus

BENDRŲJŲ PAJAMŲ ATASKAITA
 2014 m. birželio 30 d.

	Past. Nr.	2014 sausis- birželis	2013 sausis- birželis	2014 balandis- birželis	2013 balandis- birželis
Pardavimo pajamos	12	36.789	47.800	16.135	22.155
Pardavimo savikaina	13	(38.597)	(53.304)	(17.784)	(26.360)
Bendrasis pelnas		(1.808)	(5.504)	(1.649)	(4.205)
Administracinės sąnaudos	14	(2.213)	(2.109)	(1.119)	(1.094)
Laivų vertės sumažėjimas		-	-	-	-
Paskirstymo sąnaudos		(4)	(1)	-	-
Kitos veiklos pajamos	15	10.415	5	4.788	2
Kitos veiklos sąnaudos	15	(10.380)	(4)	(5.234)	(2)
Veiklos pelnas		(3.990)	(7.613)	(3.214)	(5.300)
Finansinės veiklos pajamos	16	-	-	-	1.226
Finansinės veiklos sąnaudos	16	(1.604)	(2.189)	(908)	(523)
Finansinės veiklos grynasis rezultatas	14	(1.604)	(2.189)	(2.189)	703
Pelnas (nuostolis) prieš apmokestinimą		(5.594)	(9.802)	(4.122)	(4.596)
Pelno mokesčio sąnaudos		-	-	-	-
Metų pelnas (nuostolis)		(5.594)	(9.802)	(4.122)	(4.596)
Kitos bendrosios pajamos		-	-	-	-
Bendrųjų pajamų iš viso atskaičius mokesčius		(5.594)	(9.802)	(4.122)	(4.596)
Pagrindinis ir sumažintas pelnas (nuostolis) tenkantis vienai akcijai (Litais)	17	(0.028)	(0.05)	(0,021)	(0,023)

6-24 puslapiuose pateiktos pastabos yra neatskiriama šių finansinių ataskaitų dalis.

Generalinis direktorius



Audronis Lubys

Vyriausiasis buhalteris



Arvydas Stropus

NUOSAVO KAPITALO POKYČIŲ ATASKAITA
 2014 m. birželio 30 d.

	Įstatinis kapitalas	Privalomasis rezervas	Kiti rezervai	Nepaskirstytasis pelnas (nuostoliai)	Iš viso
Likutis 2012.12.31 <i>(pertvarkytas)</i>	200.901			(77.932)	122.969
2013.06.30 grynasis pelnas <i>(nuostoliai)</i>				(9.802)	(9.802)
Panaudoti rezervai				-	-
Likutis 2013.06.30 <i>pertvarkytas</i>	200.901			(87.734)	113.167
2013 m. grynasis pelnas <i>(nuostoliai)</i>				(41.149)	(41.149)
Kitos bendrosios pajamos, <i>atskaičius mokesčius</i>				-	-
Panaudoti rezervai				-	-
Likutis 2013.12.31	200.901			(119.081)	81.820
2014.06.30 grynasis pelnas <i>(nuostoliai)</i>				(5.594)	(5.594)
Kitos bendrosios pajamos, <i>atskaičius mokesčius</i>				-	-
Panaudoti rezervai				-	-
Likutis 2014.06.30	200.901			(124.675)	76.226

6-24 puslapiuose pateiktos pastabos yra neatskiriama šių finansinių ataskaitų dalis.

Generalinis direktorius



Audronis Lubys

Vyriausiasis buhalteris



Arvydas Stropus

PINIGŲ SRAUTŲ ATASKAITA
 2014 m. birželio 30 d.

Straipsniai	Pastabos Nr.	2014-06-30	2013-06-30 (pertvarkyta)
Pagrindinės veiklos pinigų srautai			
Grynasis nuostolis		(5.594)	(9.802)
Koregavimai:			
Nusidėvėjimas ir amortizacija	1,2	6.857	8.797
Valiutų kursų pasikeitimo įtaka paskoloms	7	427	944
Ilgalaikio materialaus turto perleidimo ir nurašymo rezultatas		-	4
Laivų vertės sumažėjimas		-	-
Turto, skirto parduoti, vertės sumažėjimas		446	-
Palūkanų sąnaudos, grynąja verte	17	1.025	1.007
Pelno mokesčio sąnaudos		-	-
Grynieji pinigų srautai iš pagrindinės veiklos prieš pokyčius apyvartinėse lėšose		3.161	950
Gautinų sumų (padidėjimas) sumažėjimas	4	269	(2.244)
Mokėtinų sumų padidėjimas (sumažėjimas)	9, 10	(4.926)	6.851
Atsargų (padidėjimas) sumažėjimas	3	(234)	(156)
Pinigų srautai iš pagrindinės veiklos		(1.730)	5.401
Sumokėtas pelno mokestis		(66)	-
Grynieji pinigų srautai iš pagrindinės veiklos		(1.796)	5.401
Pinigų srautai iš investicinės veiklos			
Ilgalaikio turto įsigijimas	1,2	(10)	(4.754)
Ilgalaikio turto perleidimas	1,2	9.882	-
Gauti dividendai, palūkanos		-	-
Pinigų srautai iš investicinės veiklos		9.872	(4.754)
Pinigų srautai iš finansinės veiklos			
Sumokėtos palūkanos	16	(1.025)	(1.007)
Dividendų išmokėjimas savo akcininkams		-	-
Paskolų grąžinimas	7	(7.903)	-
Pinigų srautai iš finansinės veiklos		(8.928)	(1.007)
Grynyjų pinigų ir jų ekvivalentų pasikeitimas		(852)	(360)
Grynieji pinigai ir jų ekvivalentai sausio 1 d.		1.602	369
Grynieji pinigai ir jų ekvivalentai birželio 30 d.	5	750	9

6-24 puslapiuose pateiktos pastabos yra neatskiriama šių finansinių ataskaitų dalis.

Generalinis direktorius



Audronis Lubys

Vyriausiasis buhalteris



Arvydas Stropus

Finansinių ataskaitų pastabos

Ataskaitas pateikianti įmonė

AB „Lietuvos jūrų laivininkystė“ (LJL) yra akcinė bendrovė, įsteigta reorganizavus skaidymo būdu AB „Lietuvos jūrų laivininkystė“ (LISCO). LJL įregistruota juridinių asmenų registre, pažymėjimas Nr. 027245. LJL įregistravimo data 2001 m. birželio 27 d., įmonės kodas 110865039. LJL adresas: Malūnininkų g. 3, Klaipėda. Pagrindinė Bendrovės veikla yra krovinių vežimas jūros transportu ir laivų nuoma.

Bendrovės valdymo organai yra visuotinis akcininkų susirinkimas, stebėtojų taryba, valdyba ir administracijos vadovas.

2014 m. birželio 30 d. bendrovėje dirbo 295 darbuotojai, iš jų 28 kranto daliniuose ir 267 laivyne.

2013 m. birželio 30 d. bendrovėje dirbo 348 darbuotojai, iš jų kranto 30 daliniuose ir 318 laivyne.

2014 m. birželio 30 d. bendrovės akcininkai buvo:

	2014-06-30		2013-06-30	
	Akcijų skaičius	Nuosavybės dalis proc.	Akcijų skaičius	Nuosavybės dalis proc.
LR Susisiekimo ministerija	113.833.000	56,66	113.833.000	56,66
Swedbank AS (Estonia)	712.917	0,35	10.540.063	5,25
DFDS TOR LINE A/S	11.108.420	5,53	11.108.420	5,53
Kiti smulkūs akcininkai	75.246.959	37,46	65.419.813	32,56
Iš viso :	200.901.296		200.901.296	

Įmonės paprastosios akcijos yra kotiruojamos NASDAQ OMX Vilnius.

Ataskaitų parengimo pagrindas

Ataskaitų atitikimas standartams

Finansinės ataskaitos buvo parengtos pagal Tarptautinius finansinės atskaitomybės standartus (TFAS), priimtus taikyti Europos Sąjungoje.

Ataskaitų parengimo pagrindas

Finansinės ataskaitos yra parengtos remiantis istorine savikaina. Finansinės ataskaitos yra parengtos vadovaujantis apskaitos įrašais, tvarkomais pagal Lietuvos Respublikoje apskaitą reglamentuojančius įstatymus ir taisykles.

Funkcinė ir pateikimo valiuta

Šios finansinės ataskaitos yra pateiktos nacionaline valiuta litais, kuri yra Bendrovės funkcinė valiuta. Visi skaičiai finansinėse ataskaitose yra suapvalinti iki artimiausio tūkstančio, jei nenurodyta kitaip.

Operacijos užsienio valiuta

Operacijos užsienio valiuta įvertinamos litais operacijos dieną esančiu oficialiu Lietuvos banko nustatytu lito ir užsienio valiutos keitimo kursu. Piniginis turtas ir įsipareigojimai užsienio valiuta

įvertinami litais valiutos keitimo kursu ataskaitinio laikotarpio pabaigoje. Tikrąja verte apskaitomas nepiniginis turtas ir įsipareigojimai užsienio valiuta yra perskaičiuojami litais tikrosios vertės nustatymo dieną esančiu valiutos keitimo kursu.

Nuo 2002 m. vasario 2 d. litas yra susietas su Euru keitimo kursu $LTL\ 3.4528 = EUR\ 1$. Ataskaitinio laikotarpio pabaigoje visos eurai įvykdytos operacijos buvo konvertuotos Lietuvos Banko nustatytu pastoviu keitimo kursu $1\ EUR = 3,4528\ LTL$, o JAV doleriais esančios sąskaitos perskaičiuotos kursu $1\ USD = 2,5327\ LTL$.

Pasikeitimai valiutiniuose straipsniuose, susidarę dėl Lietuvos banko skelbiamo lito ir užsienio valiutos santykio pasikeitimo ir atsiradę atliekant valiutines operacijas arba perkainojant anksčiau įregistruotus valiutinius straipsnius, pripažįstami to ataskaitinio laikotarpio, kurio metu jie atsirado, finansinės veiklos pajamomis arba sąnaudomis.

Finansinės priemonės

Neišvestinės finansinės priemonės

Paskolos ir gautinos sumos bei indėliai yra iš pradžių Bendrovės apskaitomi jų atsiradimo dieną. Visas kitas finansinis turtas yra iš pradžių apskaitomas sandorio datą, kada Bendrovė tampa sandorio šalimi pagal finansinės priemonės sutarties sąlygas.

Finansinio turto apskaita nutraukiama, pasibaigus sutartinėms teisėms į turto generuojamus pinigų srautus, arba perduodant teises gauti finansinio turto sutartinius pinigų srautus sandorio metu, kai perduodama visa su finansinio turto nuosavybe susijusi rizika ir nauda. Bet kokia Bendrovės sukurta ar išlaikyta nauda, susijusi su perduotu finansiniu turtu, yra apskaitoma kaip atskiras turtas ar įsipareigojimas.

Finansinis turtas ir įsipareigojimai yra sudengiami, o grynoji suma pateikiama finansinės būklės ataskaitoje tik ir tik tada, kai Bendrovė turi juridinę teisę tokias sumas sudengti ir ketina arba jas padengti gryniosios sumos pagrindu, arba parduoti tą turtą ir tuo pačiu padengti įsipareigojimą.

Reikšmingi apskaitos principai

Paskolos ir gautinos sumos

Bendrovės gautinomis sumomis nėra prekiaujama aktyvioje rinkoje. Gautinos sumos yra įtraukiamos į trumpalaikį turtą, išskyrus tas, kurių terminas ilgesnis nei 12 mėnesių. Pirkėjų įsiskolinimai pradžioje pripažįstami tikrąja verte. Paskolos ir kitos gautinos sumos pradžioje pripažįstamos tikrąja verte, pridėjus sandorio sąnaudas, tiesiogiai susijusias su įsigijimu. Po pirminio pripažinimo, gautinos sumos įvertinamos amortizuota savikaina, taikant efektyvios palūkanų normos metodą, atskaičius vertės sumažėjimo nuostolius, jeigu tokių yra. Efektyvi palūkanų norma yra norma, kuria tiksliai diskontuojamos apskaičiuotos būsimos piniginės įmokos ir išmokos per numatytą finansinio turto ar įsipareigojimo galiojimo laikotarpį (arba per trumpesnį laikotarpį, jei taikoma). Trumpalaikės gautinos sumos nediskontuojamos.

Pinigai ir pinigų ekvivalentai

Pinigus sudaro pinigai kasoje ir banko sąskaitose. Pinigų ekvivalentai yra trumpalaikės, labai likvidžios investicijos, lengvai konvertuojamos į žinomą pinigų sumą. Tokių investicijų terminas neviršija trijų mėnesių, o vertės pokyčių rizika yra labai nežymi.

Pinigų srautų ataskaitoje pinigus ir pinigų ekvivalentus sudaro pinigai kasoje, banke, indėliai einamojoje sąskaitoje, kurių terminas sutarties sudarymo datą neviršija 3 mėn., depozitai. Nerealizuotos pajamos ir nuostoliai, atsirandantys dėl užsienio valiutos keitimo kurso pokyčių, nėra pinigų srautai. Tačiau keitimo kurso pasikeitimo poveikis pinigams ir pinigų ekvivalentams, laikomiems ar mokėtiniems užsienio valiuta, parodomas pinigų srautų ataskaitoje dėl to, kad būtų galima palyginti pinigus ir pinigų ekvivalentus laikotarpio pradžioje ir pabaigoje. Šis kiekis pateikiamas atskirai nuo

pagrindinės, investicinės ir finansinės veiklos pinigų srautų ir apima keitimo kursų skirtumus, jei tokių yra, kurie šiems pinigų srautams buvo užfiksuoti laikotarpio pabaigoje.

Skolos

Skolinimosi išlaidos pripažįstamos sąnaudomis, kai patiriamos, arba kapitalizuojamos, priklausomai nuo skolinimosi tikslo. Bendrovė kapitalizuoja skolinimosi išlaidas kurios yra tiesiogiai priskirtinos ilgo parengimo turto įsigijimui, statybai ar gamybai, kaip to turto savikainos dalį.

Paprastosios akcijos

Paprastosios akcijos yra klasifikuojamos kaip nuosavas kapitalas. Papildomos sąnaudos, tiesiogiai priskirtinos paprastųjų akcijų išleidimui ir akcijų opcionams, yra pripažįstamos kaip išskaitymas iš nuosavo kapitalo, atėmus bet kokią mokesstinę įtaką.

Ilgalaikis materialusis turtas

Finansinėse ataskaitose visi ekonominiai ištekliai, kuriais disponuoja Bendrovė, pripažįstami turto, jeigu Bendrovė tikisi ateityje gauti naudą iš šių išteklių naudojimo bei pastarieji turi vertę, kurią galima patikimai išmatuoti.

Ilgalaikis turtas, pateiktas finansinėse ataskaitose, yra įvertintas to turto faktine įsigijimo arba jo pasigaminimo savikaina atėmus sukauptą nusidėvėjimą ir turto vertės sumažėjimą. Bendrovės pasigaminto turto savikainą sudaro medžiagų savikaina, tiesioginės darbo sąnaudos ir proporcingai paskirstytos netiesioginės darbo sąnaudos.

Reguliarių laivų apžiūrų (angl. dock survey arba special survey) metu patirtos sąnaudos apskaitomos kaip atskiras ilgalaikio materialiojo turto vienetas. Ilgalaikio materialiojo turto remonto darbų, kurie keleriems metams nepagerina turto naudingųjų savybių (ir šios remonto sąnaudos ateityje neduos pajamų), vertė įskaitoma į sąnaudas iš karto tą ataskaitinį laikotarpį, kurį jie atliekami.

Nusidėvėjimas pradedamas skaičiuoti nuo kito mėnesio pirmosios dienos po to kai ilgalaikis turtas yra parengtas naudoti ir nebeskaičiuojamas nuo kito mėnesio pirmosios dienos po jo nurašymo arba pardavimo ir kai visa naudojamo ilgalaikio turto vertė (atėmus likvidacinę vertę) perkeliama į pardavimų (darbų, paslaugų) savikainą. Turto nusidėvėjimas skaičiuojamas tiesiniu metodu per visą kiekvieno to turto komponento naudingo tarnavimo laikotarpį. Laivo apžiūrų ir remonto sąnaudos yra nudėvimos per laikotarpį iki kitos apžiūros (remonto).

Turto grupės	Naudingo tarnavimo laikas (metais)
Laivai	30 nuo pastatymo metų
Mašinos ir įrenginiai	7 – 16
Laivų remontai	2 – 3
Pastatai ir statiniai	15
Kitos transporto priemonės	6 – 10
Kitas materialusis turtas	4

Bendrovė kapitalizuoja skolinimosi sąnaudas, tiesiogiai susijusias su susijusio turto ar jo dalies įsigijimu, statyba ar gamyba, to turto savikainoje. 2014 ir 2013 metais skolinimosi sąnaudos nebuvo kapitalizuojamos.

Vadovybė nustato ilgalaikio materialaus turto naudingo tarnavimo laiką jo įsigijimo metu, o vėliau kasmet jį peržiūri. Naudingo tarnavimo laikas nustatomas remiantis panašaus turto praeities patirtimi bei numatomais įvykiais ateityje, kurie gali turėti įtakos naudingo tarnavimo laikui. Jis gali būti pakeistas, jei yra pagrindo manyti, kad likęs tarnavimo laikas neatspindi turto fizinės būklės ir

ekonominio panaudojimo. Bendrovė kasmet peržiūri ilgalaikio turto naudingo tarnavimo laikotarpius, likvidacines vertes ir nusidėvėjimo skaičiavimo metodus.

Ilgalaikis nematerialus turtas

Programinė įranga ir kitas nematerialus turtas, kurio numatomas naudingo tarnavimo laikas yra ribotas, įvertinamas savikaina, atėmus sukauptą amortizaciją ir nuostolį dėl turto vertės sumažėjimo. Amortizacija skaičiuojama tiesiniu metodu per numatomą naudingo tarnavimo laikotarpį. Nematerialus turtas yra amortizuojamas per 3 metus.

Ilgalaikis turtas skirtas pardavimui

Ilgalaikis turtas (arba parduodamo turto grupės, kurį sudaro turtas ir įsipareigojimai), kurį tikimasi atgauti visų pirma parduodant, o ne per nuolatinį naudojimą, yra klasifikuojamas kaip ilgalaikis turtas skirtas pardavimui. Prieš pat turto klasifikavimą kaip laikomą pardavimui, turtas (arba parduodamo turto grupės dalys) yra įvertinamas pagal Bendrovės apskaitos principus. Po to, turtas (arba parduodamo turto grupės dalys) įvertinamas mažesniąja iš likutinės vertės ir tikrosios vertės, atėmus numatomas pardavimo sąnaudas. Parduodamo turto grupės vertės sumažėjimo nuostoliai iš pradžių priskiriami prestižui, o vėliau likusiam turtui ir įsipareigojimams proporcingai, išskyrus atsargas, finansinį turtą, atidėtojo pelno mokesčio turtą, išmokas darbuotojams.

Nuvertėjimo nuostoliai ir toliau yra skaičiuojami pagal Bendrovės apskaitos principus. Pardavimui skirtu turto sumažėjimo nuostoliai, įvertinti pirminio klasifikavimo metu, ir vėlesnės pajamos bei nuostoliai, susiję su turto pervertinimu, yra įtraukiami į pelną (nuostolius). Nuvertėjimo atstatymo pajamos nėra pripažįstamos didesne suma nei sukaupti vertės sumažėjimo nuostoliai.

Atsargos

Atsargos apskaitomos įsigijimo savikaina arba grynąja galimo realizavimo verte, priklausomai nuo to, kuri iš jų yra mažesnė. Atsargų savikaina apskaičiuojama FIFO metodu. Grynąją galimo realizavimo vertę sudaro įvertinta pardavimo kaina, sumažinta numatomomis užbaigimo ir su pardavimu susijusių sąnaudų suma.

Atsargų įsigijimo savikaina jas perkant iš kitų asmenų nustatoma prie jų pirkimo kainos pridėdant visus su pirkimu susijusius neatskaitomus mokesčius (muitų ir kt.), transportavimo ir paruošimo bei kitas tiesiogines išlaidas, susijusias su atsargų įsigijimu bei atimant gautas pirkimo nuolaidas. Nereikšmingos atsargų transportavimo ir jų paruošimo naudoti sumos neįskaičiuojamos į jų įsigijimo savikainą, bet pripažįstamos kaip pardavimų savikainos sąnaudos.

Dividendai

Dividendai apskaitomi kaip įsipareigojimas tą laikotarpį, kada jie yra paskelbiami.

Atidėjiniai

Atidėjiniai įsipareigojimams yra apskaitomi finansinės būklės ataskaitoje kai tikėtina, kad dėl praeityje įvykusių įvykių atsiradusiems įsipareigojimams įvykdyti reikės papildomų lėšų. Jei įtaka yra reikšminga, atidėjiniai yra nustatomi, diskontuojant būsimuosius pinigų srautus, taikant ikimokestinę diskonto normą, atspindinčią dabartinį pinigų vertės rinkoje įvertinimą, ir, jei reikia, su tuo įsipareigojimu susijusias rizikas.

Išmokos darbuotojams

Trumpalaikės išmokos darbuotojams yra pripažįstamos kaip laikotarpio, kurio metu darbuotojai teikė paslaugas, einamosios sąnaudos. Įmonė kaip išmokas darbuotojams apskaito atlyginimus, socialinio draudimo įmokas, atostoginius, kompensacijas už pirmas dvi ligos dienas, premijas, pašalpas, išeities

išmokas, atostogų kaupimus, kurie pripažįstami sąnaudomis tada, kai darbuotojas yra atlikęs darbą mainais į šias išmokas.

Pagal Lietuvos Respublikos darbo kodekso reikalavimus kiekvienam darbuotojui, išeinančiam iš Bendrovės sulaukus pensijinio amžiaus, priklauso vienkartinė 2 mėn. atlyginimo dydžio išmoka.

Išmokų darbuotojams einamųjų metų savikaina pripažįstama sąnaudomis iš karto pelne (nuostoliuose). Anksčiau patirtos išlaidos pripažįstamos sąnaudomis lygiomis dalimis per vidutinį laikotarpį, kol tampa privaloma mokėti išmoką. Dėl išmokų sąlygų pakeitimo (sumažinimo arba padidinimo) atsiradęs pelnas ar nuostoliai iš karto pripažįstami pelne (nuostoliuose).

Bendrovėje išmokų darbuotojams įsipareigojimas pripažįstamas finansinės būklės ataskaitoje ir atspindi tų išmokų dabartinę vertę finansinės būklės ataskaitos sudarymo datą.

Ryšiai su susijusiais asmenimis

Bendrovė nusprendė neatskleisti sandorių su valstybės institucijomis kaip tai yra leidžiama pagal pataisyto 24 TAS nuostatas.

Segmentai

Veikiantys segmentai – tai nustatytus kriterijus atitinkantys veikiantys segmentai, apie kuriuos Bendrovė rengia atskirą finansinę informaciją, kurią reguliariai peržiūri vadovybė, priimdama sprendimus dėl veiklos rezultatų vertinimo. Veikiantiems segmentams pateikiamas segmentų turtas, segmentams priskiriami įsipareigojimai, konkrečių pajamų ir sąnaudų straipsnių įvertinimai, bendrasis pelnas (nuostolis), suderinti su Bendrovės finansinėmis ataskaitomis. Bendrovė savo veikloje išskiria segmentus pagal laivų dydžius (tonažą). Išskiriami trys segmentai, tipas „Asta“ (laivai „Asta“, „Audre“, „Akvile“, „Daina“, kurių dedveitas iki 6.000 tonų), tipas „Alka“ (laivai „Alka“ ir „Skalva“, kurių dedveitas iki 10.000 tonų), tipas „Raguva“ (laivai „Raguva“, „Deltuva“, „Romuva“, „Voruta“ ir „Venta“, kurių dedveitas iki 25.000 tonų).

Pardavimo pajamos

Pajamų uždirbimo momentu laikomas paslaugų suteikimo momentas, kai tikėtina, jog Bendrovė gaus su sandoriu susijusią ekonominę naudą, ir kai galima įvertinti pajamų sumą. Pajamos pardavus prekes ir suteikus paslaugas pripažįstamos tikrąja verte, atėmus grąžintų prekių, nuolaidų vertę. Paslaugos laikomos suteiktomis, jeigu pirkėjas sumoka už jas iš karto arba be esminių papildomų sąlygų įsipareigoja sumokėti vėliau (kai abi sandorio pusės pasirašo atitinkamą dokumentą: sąskaitą-faktūrą, važtaraštį ar pan.). Pinigai, gauti iš anksto apmokėjus už paslaugas, apskaitoje fiksuojami kaip įmonės įsipareigojimų pirkėjams didėjimas. Pajamos šiuo atveju pripažįstamos tik suteikus paslaugas.

Bendrovės laivų nuomos pajamos sudaro: pajamos iš laivo nuomos vienam reisui ir pajamos iš laivo nuomos tam tikram laikotarpiui.

Pajamos iš laivo nuomos vienam reisui pripažįstamos remiantis procentinio užbaigtumo metodu: užbaigimo procentas apskaičiuojamas pagal faktinės trukmės ir visos reiso trukmės procentą.

Pajamos iš laivo nuomos tam tikram laikotarpiui pripažįstamos tiesiogiai proporcingai per visą nuomos laikotarpį.

Parduotų prekių ir suteiktų paslaugų savikaina

Sąnaudos apskaitoje pripažįstamos vadovaujantis kaupimo bei palyginimo principais. Sąnaudomis pripažįstama tik ta ankstesniųjų ir ataskaitinio laikotarpių išlaidų dalis, neatsižvelgiant į pinigų išleidimo laiką, kuri tenka per ataskaitinį laikotarpį uždirbtoms pajamoms. Išlaidos, kurios nesusijusios su konkrečių pajamų uždirbimu, pripažįstamos sąnaudomis tą patį laikotarpį, kada buvo patirtos.

Suteiktų paslaugų savikainos rodiklis visuomet siejamas su ataskaitiniu laikotarpiu suteiktomis paslaugomis. Pardavimų savikainą sudaro sąnaudos, susijusios su pinigų generuojančių vienetų nusidėvėjimu, atlyginimais bei kitomis sąnaudomis patirtomis uždirbant pajamas.

Laivų remonto sąnaudos, patirtos dėl reguliarių apžiūrų, yra kapitalizuojamos kaip to turto dalis ir amortizuojamos per 2 arba 3 metų laikotarpį. Kitos laivų remonto ir priežiūros sąnaudos yra pripažįstamos sąnaudomis tais metais, kada jos yra patiriamos.

Paskirstymo ir administravimo sąnaudos

Paskirstymo ir administravimo sąnaudas sudaro sąnaudos, susijusios su administracijos personalu, valdymu, biuro išlaidomis, nusidėvėjimu, amortizacija ir kt.

Sąnaudos apskaitoje pripažįstamos vadovaujantis kaupimo principu tuo ataskaitiniu laikotarpiu, kai buvo patirtos.

Sąnaudų dydis paprastai įvertinamas sumokėta arba mokėtina pinigų suma, neįskaitant PVM. Tais atvejais, kai numatytas ilgas atsiskaitymo laikotarpis ir palūkanos nėra išskirtos, sąnaudų dydis įvertinamas diskontuojant atsiskaitymo sumą rinkos palūkanų norma.

Kitos veiklos pajamos ir sąnaudos

Kitos veiklos pajamas ir sąnaudas sudaro pelnas ir nuostoliai iš laivų ir kito ilgalaikio turto pardavimo, patalpų nuomos bei kitos su Bendrovės pagrindine veikla tiesiogiai nesusijusios pajamos ir sąnaudos.

Finansinės veiklos pajamos ir sąnaudos

Finansines pajamas ir sąnaudas sudaro gautinos ir mokėtinos palūkanos, realizuotos ir nerealizuotos valiutos kurso pasikeitimo pelnas ir nuostolis, kurie susiję su skolomis ir įsiskolinimais užsienio valiuta.

Palūkanų pajamos yra pripažįstamos pelne (nuostoliuose), taikant efektyvios palūkanų normos metodą. Finansinės nuomos palūkanų sąnaudos pripažįstamos pelne (nuostoliuose), taikant efektyvios palūkanų normos metodą.

Pelno mokesčiai

Pelno mokesčio apskaičiavimas remiasi metiniu pelnu, ir yra skaičiuojamas pagal Lietuvos Respublikos mokesčių įstatymų reikalavimus. Atidėtas pelno mokesčiai skaičiuojamas, atsižvelgiant į laikinus skirtumus tarp turto ir įsipareigojimų sumų finansinėse ataskaitose bei jų verčių mokesčių tikslais. Atidėtojo mokesčio suma priklauso nuo numatomo turto naudojimo laiko ir įsipareigojimų padengimo ateityje ir numatomų tada galiosiančių mokesčių tarifų. Atidėtas pelno mokesčio turtas ir įsipareigojimai yra neskaičiuojami tada, kai pagal Lietuvos Respublikos pelno mokesčio įstatymą neatsiranda laikinųjų skirtumų.

Ataskaitinių ir praėjusių laikotarpių pelno mokesčio turtas ir įsipareigojimai yra apskaityti suma, kuri tikimasi bus atgauta iš arba sumokėta mokesčius administruojančiai institucijai. Skaičiuojant pelno mokesčių yra naudojami tokie mokesčio tarifai, kurie galioja finansinės būklės ataskaitos sudarymo dieną.

Nuo 2007 m. Bendrovės rezultatas, gautas iš krovinių pervežimų laivais veiklos, apmokestinamas tonažo mokesčiu, tiesiogiai priklausančiu nuo laivyno bendrojo pajėgumo. Bendrovė vadovaudamasi 2007 m. gegužės 3 d. Lietuvos Respublikos pelno mokesčio įstatymo pakeitimu bei papildymu apskaičiuojant 2007 metais prasidėjusio mokesčio laikotarpio ir vėlesnių mokesčių laikotarpių apmokestinamąjį pelną, pasirinko mokėti fiksuotą pelno mokesčių. Fiksuoto pelno mokesčio bazė apskaičiuojama kiekvienam 100 jūrų laivo naudingos talpos (NT) vienetų taikant fiksuotą dienos sumą ir gautą dydį dauginant iš laivybos vieneto mokesčio laikotarpio dienų skaičiaus. Fiksuotas pelno mokesčiai mokamas už veiklą susijusią su laivyba. Už kitą veiklą nesusijusia su bendrovės laivais mokamas pelno mokesčiai pagal įprastinį pelno mokesčio tarifą.

Pelnas, nesusijęs su krovinių pervežimu laivais, apmokestinamas pagal Pelno mokesčio įstatymo reikalavimus.

Kadangi 2007 m. Bendrovė pasirinko mokėti tonažo mokesį, kurio bazė yra nepriklausoma nuo Bendrovės pelno, išnyko visi laikinieji skirtumai tarp mokesčių ir finansinės apskaitos. Dėl tos priežasties atidėtieji mokesčiai Bendrovėje nesusidaro.

Pagrindinis ir sumažintas pelnas, tenkantis vienai akcijai

Vienai akcijai tenkantis pagrindinis pelnas apskaičiuojamas dalijant akcininkams tenkantį grynąjį pelną iš išleistų paprastųjų vardinių akcijų svertinio vidurkio. Tuo atveju, kai akcijų skaičius pasikeičia, tačiau tai neįtakoja ekonominių resursų pasikeitimo, svertinis išleistų paprastųjų vardinių akcijų vidurkis pakoreguojamas proporcingai akcijų skaičiaus pasikeitimui taip, lyg šis pasikeitimas įvyko ankstesniojo pateikiamo laikotarpio pradžioje. Kadangi nėra jokių nuosavą kapitalą mažinančių instrumentų, vienai akcijai tenkantis pagrindinis ir sumažintas pelnas nesiskiria.

Įvykiai po finansinių ataskaitų sudarymo datos

Įvykiai, kurie suteikia papildomos informacijos apie Bendrovės padėtį finansinių ataskaitų sudarymo dieną (koreguojantys įvykiai), finansinėse ataskaitose yra atspindimi. Kiti įvykiai po finansinių ataskaitų datos, kurie nėra koreguojantys įvykiai, yra aprašomi pastabose, jeigu tai yra reikšminga.

Kredito rizika

Kredito rizika yra Bendrovės finansinio nuostolio rizika, jei klientas ar partneris nevykdo finansinės priemonės sutartinių įsipareigojimų. Kredito rizika kontroliuojama taikant kredito terminus ir procedūrų kontrolę. Finansinio turto likutinė vertė atspindi didžiausią kredito riziką, kuri finansinės būklės ataskaitos datą buvo tokia:

tūkst. LTL	2014-06-30	2013-12-31
Pirkėjų skolos	2.827	2.721
Pinigai ir pinigų ekvivalentai	750	1.602
Kitos gautinos sumos	974	1.344
Išankstiniai apmokėjimai	828	833
Iš viso:	5.409	6.500

Didžiąją dali gautinų sumų sudaro sumos iš Euro zonos šalių. Pirkėjų skolų įsisenėjimo analizė pateikta 4 pastaboje.

Likvidumo rizika

Bendrovė, siekdama valdyti likvidumo riziką, stengiasi išlaikyti pakankamą pinigų ir pinigų ekvivalentų srautą arba turi finansavimą per atitinkamą kreditą, iš anksto planuodama bei kontroliuodama pinigų srautus. Bendrovė neturi pasitvirtinus likvidumo rodiklio, kurio turėtų siekti, tačiau Vadovybė turi siekti išlaikyti balansą tarp finansavimo nepatrauklumo ir lankstumo. Bendrovės likvidumo rodikliai atskleisti 22 pastaboje.

Kapitalo valdymas

Valdybos politika numato palaikyti reikšmingą nuosavo kapitalo dalį, lyginant su skolintomis lėšomis, tam, kad būtų išlaikytas investuotojų, kreditorių ir rinkos pasitikėjimas, palaikomas veiklos plėtojimas ateityje taip pat, kad atitiktų išorinius kapitalo reikalavimus. Valdyba seka kapitalo grąžos rodiklius ir teikia siūlymus dėl dividendų išmokėjimo Bendrovės akcininkams, atsižvelgdama į Bendrovės finansinius rezultatus ir strateginius planus. Kapitalą sudaro nuosavas kapitalas, priklausantis jo savininkams.

Valdyba taip pat siekia palaikyti pusiausvyrą tarp didesnės grąžos, kuri galėtų būti pasiekama esant didesniam skolintų lėšų lygiui, ir tarp saugumo, kurį suteikia didesnis nuosavo kapitalo lygis.

AB „Lietuvos jūrų laivininkystė“

Įmonės kodas: 110865039, adresas: Malūnininkų g. 3, LT-92264 Klaipėda

2014 m. birželio 30 d. finansinių ataskaitų rinkinys

(tūkst. LTL, jeigu nenurodyta kitaip)

Bendrovė valdo kapitalo struktūrą bei ją koreguoja, atsižvelgdama į ekonominių sąlygų pokyčius bei veiklos rizikos pobūdį. Siekiant palaikyti ar koreguoti kapitalo struktūrą, Bendrovės valdyba gali koreguoti dividendų išmokėjimą akcininkams, grąžinti kapitalą akcininkams ar išleisti naujas akcijas. Ataskaitiniu laikotarpiu pokyčių nebuvo.

Finansinių ataskaitų rinkinio pastabos

1. Ilgalaikis materialus turtas

Rodikliai tūkst. LTL	Pastatai ir statiniai	Mašinos ir įrenginiai	Laivai (perskaiciuoti)	Kl. Transporto priemonės	Laivų remontai	Kitas materialusis turtas	Nebaigtas Laivų remontas	Iš viso
Isigijimo vertė								
Likutis 2011 m. gruodžio 31 d.	3.672	807	453.676	297	22.131	538	751	481.872
Isigyta	-	59	47	-	10.677	7	-	10.790
Nurašyta (-)	-	(72)	(4)	-	(9.754)	-	-	(9.830)
Perklasifikavimai	-	(52)	52	-	751	-	(751)	-
Likutis 2012 m. gruodžio 31 d.	3.672	742	453.771	297	23.805	545	-	482.832
Isigyta	-	12	3	-	5.227	6	-	5.248
Nurašyta (-)	-	(30)	(18.420)	-	(10.175)	(85)	-	(28.710)
Perkėlimai į turtą, skirtą parduoti	-	-	(51.910)	-	(5.488)	-	-	(57.398)
Perklasifikavimai	-	(18)	18	-	-	-	-	-
Likutis 2013 m. gruodžio 31 d.	3.672	706	383.462	297	13.369	466	-	401.972
Isigyta	-	-	4	-	-	7	-	10
Nurašyta, parduota (-)	-	-	-	-	-	-	-	-
Perklasifikavimai	-	-	-	-	-	-	-	-
Likutis 2014 m. birželio 30 d.	3.672	706	383.465	297	13.369	472	-	401.982
Perkainavimas/nuvertėjimas								
Likutis 2011 m. gruodžio 31 d.	-	-	(93.557)	-	-	-	-	(93.557)
Nuvertėjimas	-	-	(5.750)	-	-	-	-	(5.750)
Likutis 2012 m. gruodžio 31 d.	-	-	(99.307)	-	-	-	-	(99.307)
Nuvertėjimas	-	-	(22.100)	-	-	-	-	(22.100)
Perkėlimai į turtą, skirtą parduoti	-	-	15.788	-	-	-	-	15.788
Likutis 2013 m. gruodžio 31 d.	-	-	(105.619)	-	-	-	-	(105.619)
Likutis 2014 m. birželio 30 d.	-	-	(105.619)	-	-	-	-	(105.619)
Sukauptas nusidėvėjimas								
Likutis 2011 m. gruodžio 31 d.	507	756	157.260	116	18.856	442	-	177.937
Priskaityta už laikotarpį	196	38	14.258	40	5.061	45	-	19.638
Nurašyta (-)	-	(72)	(4)	-	(9.754)	-	-	(9.830)
Perklasifikavimai	-	(51)	51	-	-	-	-	-
Likutis 2012 m. gruodžio 31 d.	703	671	171.565	156	14.163	487	-	187.745
Priskaityta už laikotarpį	196	39	11.193	39	6.968	30	-	18.465
Nurašyta (-)	-	(30)	(14.845)	-	(9.765)	(78)	-	(24.718)
Perkėlimai į turtą, skirtą parduoti	-	-	(22.374)	-	(4.930)	-	-	(27.304)
Perklasifikavimai	-	(18)	18	-	-	-	-	-
Likutis 2013 m. gruodžio 31 d.	899	662	145.557	195	6.436	439	-	154.188
Priskaityta už laikotarpį	97	13	4.222	14	2.501	10	-	6.857
Nurašyta, parduota (-)	-	-	-	-	-	-	-	-
Perklasifikavimai	-	-	-	-	-	-	-	-
Likutis 2014 m. birželio 30 d.	996	675	149.779	210	8936	449	-	161.045
Balansinė vertė								
2011 m. gruodžio 31 d.	3.165	51	202.859	181	3.275	96	751	210.378
2012 m. gruodžio 31 d.	2.969	71	182.899	141	9.642	58	-	195.780
2013 m. gruodžio 31 d.	2.773	44	132.286	102	6.933	27	-	142.165
2014 m. birželio 30 d.	2.676	31	128.067	87	4.433	24	-	135.318

AB „Lietuvos jūrų laivininkystė“

Įmonės kodas: 110863039, adresas: Malūnininkų g. 3, LT-92264 Klaipėda

2014 m. birželio 30 d. finansinių ataskaitų rinkinys

(tūkst. LTL, jeigu nenurodyta kitaip)

1. Ilgalaikis materialus turtas (tęsinys)

Bendrovės ilgalaikį materialųjį turtą 2014 m. birželio 30 d. sudarė 8 laivai, administracinis pastatas, transporto priemonės, mašinos ir įrengimai. Laivų nusidėvėjimas, įrengimų ir mašinų, kito materialaus turto esančio laivuose, nusidėvėjimas apskaitomas pardavimo savikainoje. Pastato, kitų transporto priemonių, įrengimų ir mašinų, kito materialaus turto esančio krante nusidėvėjimas apskaitomas administracinėse sąnaudose.

tūkst. LTL	2014-06-30	2013-06-30
Nusidėvėjimas (su remontais) apskaitytas pardavimų savikainoje	6.728	8.655
Nusidėvėjimas apskaitytas administracinėse sąnaudose	129	142
Iš viso:	6.857	8.797

Visi laivai yra įkeisti už gautas paskolas AB SEB banke (žr. 8 pastabą).

2. Ilgalaikis nematerialus turtas

Rodikliai tūkst. LTL	Programinė įranga	Iš viso
Įsigijimo vertė		
2011 m. gruodžio 31 d.	387	387
Įsigyta	3	3
Nurašyta	-	-
2012 m. gruodžio 31 d.	390	390
Įsigyta	-	-
Nurašyta	5	5
2013 m. gruodžio 31 d.	385	385
Įsigyta	-	-
Nurašyta	-	-
2014 m. birželio 30 d.	385	385
Sukaupta amortizacija		
2011 m. gruodžio 31 d.	372	372
Priskaityta už laikotarpį	10	10
2012 m. gruodžio 31 d.	382	382
Priskaityta už laikotarpį	7	7
Nurašyta (-)	(5)	(5)
2013 m. gruodžio 31 d.	384	384
Priskaityta už laikotarpį	-	-
Nurašyta	-	-
2014 m. birželio 30 d.	384	384
Balansinė vertė		
2011 m. gruodžio 31 d.	15	15
2012 m. gruodžio 31 d.	8	8
2013 m. gruodžio 31 d.	1	1
2014 m. birželio 30 d.	1	1

Nematerialus turtas amortizuojamas per 3 metus.

Nematerialus turtas apskaitomas bendrųjų pajamų ataskaitos administracinėse sąnaudose.

3. Atsargos ir išankstiniai apmokėjimai

tūkst. LTL	2014-06-30	2013-12-31
Kuras ir tepalai laivuose	4.067	3.261
Atsarginės dalys, medžiagos	141	659
Maisto atsargos laivuose	127	181
<i>Atsargos iš viso:</i>	<i>4.335</i>	<i>4.101</i>
Išankstiniai apmokėjimai	828	833
Iš viso:	5.163	4.934

2014 m. birželio 30 d. kuro ir tepalų atsargos sudarė 4.067 tūkst. LTL. Atsargų nurašymų iki grynosios realizacinės vertės 2014 m. birželio 30 d. nebuvo. Išankstinius apmokėjimus 2014 m. birželio 30 d. sudaro: 123 tūkst. LTL sumokėti avansai už techninį tiekimą, 485 tūkst. LTL – kiti išankstiniai apmokėjimai (už draudimą, prenumeratą, licencijos ir kt.) ir 220 tūkst. LTL – avansai laivų agentams.

4. Pirkėjų įsiskolinimai ir kitos gautinos sumos

tūkst. LTL	2014-06-30	2013-12-31
Pirkėjų skolos	3.969	3.835
Vertės sumažėjimas (-)	(1.142)	(1.114)
Pirkėjų skolos grynąja verte	2.827	2.721
Gautinos sumos iš valstybės biudžeto	16	21
Avansai laivams	68	86
Kitos gautinos sumos	890	1.237
Iš viso kitos gautinos sumos	974	1.344
Iš viso:	3.801	4.065

2014 m. birželio 30 d. pirkėjų skolos sudarė 2.827 tūkst. LTL iš jų 2.661 tūkst. LTL – einamieji pirkėjų įsiskolinimai už laivų suteiktas paslaugas, 147 tūkst. LTL – gauti išankstiniai apmokėjimai ir 19 tūkst. LTL – skolos už ryšio bei kitas paslaugas.

Kitas gautinas sumas 2014 m. birželio 30 d. sudarė 890 tūkst. LTL, iš kurių gautinos draudimo kompensacijos – 878 tūkst. LTL, kitos gautinos sumos – 12 tūkst. LTL.

tūkst. LTL	Skolos likutis	Pradelstos skolos, kurioms neapskaitytas vertės sumažėjimas				
		Nepradelstos skolos, kurioms neapskaitytas vertės sumažėjimas	Pradelsta skola iki 30 d.	Pradelsta skola nuo 31 d. iki 60 d.	Pradelsta skola nuo 61 d. iki 90 d.	Pradelsta virš 91 d.
2014-06-30	2.827	142	2.073	6	-	606
2013-12-31	2.721	1.421	682	239	5	374

2014 m. birželio 30 d. Bendrovės vadovybė atliko gautinų sumų įvertinimą. Įvertinus gautus mokėjimus po finansinių ataskaitų datos bei istorinius duomenis apie atsiskaitymus iš Bendrovės klientų, gautinų sumų vertės sumažėjimas neapskaitytas. Vadovybės vertinimu, nėra požymių, kad finansinės atskaitomybės sudarymo datai pradelstos skolos nebus apmokėtos.

5. Pinigai ir pinigų ekvivalentai

tūkst. LTL	2014-06-30	2013-12-31
Pinigai banke nacionaline valiuta	3	4
Pinigai banke užsienio valiutomis	745	1.592
Pinigai kasoje nacionaline valiuta	-	-
Pinigai kasoje užsienio valiutomis	2	6
Iš viso:	750	1.602

Pagal kredito sutarties su AB SEB banku sąlygas, 100 proc. Bendrovės bankinių operacijų turi būti vykdoma per šioje kredito įstaigoje atidarytas sąskaitas. Taip pat, visos esamos ir būsimos piniginės lėšos visomis valiutomis šiose sąskaitose yra įkeistos bankui.

6. Įstatinis kapitalas

tūkst. LTL	Įstatinis kapitalas	Akcijų priedai	Iš viso
2013-12-31	200.901	-	200.901
Nauja akcijų emisija	-	-	-
Supirktos nuosavos akcijos	-	-	-
2014-06-30	200.901	-	200.901

Bendrovės finansinės ataskaitos 2014 m. birželio 30 d. rodo, kad Bendrovės nuosavas kapitalas 2014 m. birželio 30 d. sudaro 76.226 tūkst. LTL ir yra mažesnis nei pusė Įmonės įstatinio kapitalo (100.450 tūkst. LTL). Todėl bendrovės akcininkų susirinkimas balandžio mėn. priėmė sprendimą dėl nuosavo kapitalo atstatymo iki įstatymo reikalaujamo minimalaus dydžio. Bendrovės akcininkų susirinkime nutarta įstatinį kapitalą sumažinti iki 82.867.200 Lt. Įstatinis kapitalas pagal akcininkų nutarimą bus pertvarkytas III ketvirtyje.

Bendrovės įstatinį kapitalą 2014 m. birželio 30 d. sudarė 200.901.296 paprastosios vardinės akcijos. Vienos akcijos nominali vertė lygi 1 LTL. Visos akcijos pilnai apmokėtos. Paprastųjų akcijų turėtojai turi vieno balso teisę vienai akcijai Bendrovės akcininkų susirinkime ir turi teisę gauti dividendus, kai jie paskelbiami, bei teisę į kapitalo grąžinimą kapitalo mažinimo atveju.

Bendrovės akcijos yra kotiruojamos AB NASDAQ OMX Vilnius biržoje.

Privalomasis rezervas

Privalomasis rezervas yra sudaromas pagal Lietuvos Respublikos teisės aktus. Į jį privaloma kasmet pervesti ne mažiau kaip 5 proc. grynojo pelno, kol rezervas pasieks 10 proc. įstatinio kapitalo. Šis rezervas gali būti naudojamas tikai sukauptiems nuostoliams padengti.

7. Finansinės skolos kredito įstaigoms

tūkst. LTL	2014-06-30	2013-12-31
Mokėtinos po vienerių metų	-	-
Mokėtinos per vienerius metų	45.342	52.625
Sukauptos mokėtinos palūkanos per vienerius metus	-	194
Iš viso:	45.342	52.819
Paskolų likutis metų pradžiai	52.819	56.398
Gauta paskolų	-	-
Gražinta paskolų	(7.904)	(1.690)
Sukauptos mokėtinos palūkanos per vienerius metus	-	194
Valiutų kurso pokytis	427	(2.083)
Iš viso:	45.342	52.819

Visos Bendrovės finansinės skolos bankui užtikrintos įkeistu turto. Įkeisti 8 laivai, kurių balansinė vertė 2014 m. birželio 30 d. sudarė 128.067 tūkst. LTL. Bendras kredito likutis AB SEB bankui 2014 birželio 30 d. sudarė 45.342 tūkst. LTL. Galutinis paskolos grąžinimas numatytas 2015 vasario 27 d.

Paskoloms taikoma kintama palūkanų norma susijusi su 3 mėnesių LIBOR (USD). Efektyvi palūkanų norma 2014 m. svyravo nuo 4,2419 % iki 4,2274%. Dėl smukusios pasaulinės laivybos rinkos ženkliai pablogėjo bendrovės pinigų srutai, ko pasekoje 2013 m. spalio mėn. buvo restruktūrizuotas kredito grąžinimo grafikas. Restuktūrizuotame grafike numatytas paskolų dengimas iš numatomo laivų pardavimo bei daliniai (mėnesiniai) grąžinimai iš pagrindinės veiklos gaunamų pajamų.

Pagal su banku pasirašytą kreditavimo sutartį, Bendrovė turi laikytis tam tikrų nustatytų finansinių rodiklių. 2014 m. birželio 30 d. visi kreditavimo sutartyje nurodyti rodikliai atitiko nustatytus dydžius.

8. Ilgalaikiai įsipareigojimai darbuotojams

Bendrovė apskaitė ilgalaikius įsipareigojimus darbuotojams, susijusius su išmokomis išėjimo į pensiją metais. Su šių įsipareigojimų apskaitymu susijusios sąnaudos įtrauktos į Bendrovės administracines sąnaudas bendrųjų pajamų ataskaitoje bei į atskirą ilgalaikių įsipareigojimų darbuotojams straipsnį finansinės būklės ataskaitoje. 2014 m. birželio 30 d. šie įsipareigojimai sudaro 414 tūkst. LTL.

9. Su darbo santykiais susiję įsipareigojimai

tūkst. LTL	2014-06-30	2013-12-31
Mokėtinas darbo užmokestis	3.057	4.173
Atostogų rezervas (darbo užmokestis)	1.245	1.294
Atostogų rezervas (SODRAI)	504	519
Mokėtina suma SODRAI	293	367
Mokėtinios kitos sumos	54	78
Iš viso:	5.153	6.431

10. Kitos mokėtinios sumos

tūkst. LTL	2014-06-30	2013-12-31
Skolos tiekėjams (a)	14.005	18.232
Gauti išankstiniai apmokėjimai (b)	3.701	3.043
Dividendų skolos	95	95
Sukauptos sąnaudos	44	77
Kitos skolos	53	97
Iš viso:	17.898	21.544

(a) 2014 m. birželio 30 d. skolos tiekėjams sudarė 14.005 tūkst. LTL iš jų: 4.881 tūkst. LTL – įsiskolinimai už laivų remontą bei techninį tiekimą, 646 tūkst. LTL – už tepalus, 847 tūkst. LTL – skolos agentams už paslaugas laivams, 5.459 tūkst. LTL – už kurą, 599 tūkst. LTL – skola laivų priežiūros klasifikacinėms bendrovėms, 651 tūkst. LTL – už laivų draudimą, 922 tūkst. LTL – už įvairias paslaugas laivams ir kranto daliniams.

(b) Gautus išankstinius apmokėjimus 2014 m. birželio 30 d. sudarė 3.701 tūkst. LTL – tai gautinos pajamos už laivų reisu ir ateinančių laikotarpių pajamos.

11. Atidėtojo pelno mokesčio turtas ir įsipareigojimai

Kadangi 2007 m. Bendrovė pasirinko mokėti fiksuotą tonažo mokestį, kurio bazė yra nepriklausoma nuo Bendrovės rezultato, išnyko visi laikinieji skirtumai tarp mokesčių ir finansinės apskaitos. Dėl šios priežasties Bendrovėje nesusidaro atidėtieji mokesčiai.

12. Pardavimai

tūkst. LTL	2014-06-30	2013-06-30
<i>Voyage-charter (trumpalaikių sutarčių) pajamos</i>	24.060	39.318
<i>Time-charter (laivo nuomos sutarčių) pajamos</i>	12.544	7.225
Kitos <i>Time-charter</i> pajamos	-	-
Kitos pajamos	185	1.257
Iš viso:	36.789	47.800

Bendrovė 2014 m. I pusmetyje gavo mažiau pajamų negu per tą patį 2013 metų laikotarpį, pagrindinė to priežastis – mažesnis bendrovės turimų laivų skaičius (2013 m. birželio 30 d. įmonė turėjo 11 laivų, o 2014 m. birželio 30 d. – 8 laivus). Taipogi įtakos turėjo ir antrame šių metų ketvirtyje ženkliai sumažėję laivų įdarbinimo įkainiai, kuriuos įtakėjo pagilėjusi krizė pasaulinėje laivybos rinkoje.

13. Pardavimų savikaina

tūkst. LTL	2014-06-30	2013-06-30
Kuro sąnaudos	(9.877)	(17.588)
Įgulos sąnaudos	(8.720)	(10.557)
Nusidėvėjimas	(6.728)	(8.655)
Uosto mokesčiai	(3.424)	(6.828)
Draudimas	(2.066)	(2.435)
Komisiniai	(1.342)	(1.749)
Laivų funkcionavimo sąnaudos	(1.059)	(1.510)
Tepalai	(890)	(868)
Laivų avarinis remontas	(1.779)	(624)
Atsarginės dalys	(607)	(417)
Kitos laivų sąnaudos	(2.105)	(2.073)
Iš viso:	(38.597)	(53.304)

2014 metų birželio 30 d. kuro sąnaudos, įgulos sąnaudos, uosto mokesčiai, draudimas, komisiniai bei laivų funkcionavimo sąnaudos lyginant su 2013 metų laikotarpiu sumažėjo dėl mažesnio operuojamų laivų skaičiaus.

14. Administracinės sąnaudos

tūkst. LTL	2014-06-30	2013-06-30
Darbuotojų išlaikymo sąnaudos	(1.319)	(1.387)
Nusidėvėjimas ir amortizacija	(129)	(142)
Konsultacinės, juridinės paslaugos	(145)	(77)
Banko paslaugos	(80)	(68)
Verslo palaikymo sąnaudos	(48)	(97)
Transporto sąnaudos	(57)	(61)
Patalpų išlaikymas	(48)	(61)
Ryšių paslaugos	(49)	(46)
Kitos sąnaudos	(338)	(170)
Iš viso:	(2.213)	(2.109)

Darbuotojų išlaikymo sąnaudas sudaro: darbuotojų darbo užmokesčio sąnaudos, komandiruočių ir dienpinigių sąnaudos.

15. Kita veikla

tūkst. LTL	2014-06-30	2013-06-30
Pajamos iš parduoto ilgalaikio turto	9.881	-
Kitos pajamos	534	5
<i>Kitos veiklos pajamos iš viso</i>	<i>10.415</i>	<i>5</i>
Kitos sąnaudos	(10.380)	(4)
<i>Kitos veiklos sąnaudos iš viso</i>	<i>(10.380)</i>	<i>(4)</i>
Iš viso	35	1

16. Finansinė ir investicinė veikla

tūkst. LTL	2014-06-30	2013-06-30
Palūkanų pajamos	-	-
Teigiamas valiutų kurso pokytis	-	1.791
<i>Finansinės veiklos pajamos iš viso:</i>	<i>-</i>	<i>1.791</i>
Palūkanų sąnaudos	(1.025)	(525)
Neigiamas valiutų kursų pokytis	(579)	-
<i>Finansinės veiklos sąnaudos iš viso:</i>	<i>(1.604)</i>	<i>(525)</i>
Iš viso:	(1.604)	(1.266)

17. Nuostolis vienai akcijai

Pelnas (nuostolis) vienai akcijai skaičiuojamas dalijant akcijų savininkams priklausanti grynąjį laikotarpio pelną (nuostolį) iš laikotarpio pabaigoje esančių paprastųjų akcijų skaičiaus.

Nuostolis vienai akcijai 2014 m. birželio 30 d. sudarė 0,028 LTL, 2013 m. birželio 30 d. nuostolis vienai akcijai buvo 0,05 LTL.

Bendrovė neturi konvertuojamųjų ar potencialiai konvertuojamųjų akcijų, todėl pelnas (nuostolis), tenkantis vienai akcijai, ir sumažintas pelnas (nuostolis), tenkantis vienas akcijai, yra lygūs.

18. Ryšiai su susijusiais asmenimis

Bendrovėje susijusiais asmenimis yra laikomi valdybos nariai, generalinis direktorius, technikos direktorius, bendrųjų reikalų direktorius (nuo 2013 m. sausio 2 d.), vyr. buhalteris ir jų šeimos nariai. Šiems asmenims per 2014 pirmąjį pusmetį priskaityta išmokų 235,9 tūkst. LTL (2013 pirmąjį pusmetį buvo priskaityta 231,7 tūkst. LTL).

Jokių kitokių sandorių su susijusiais fiziniais ir juridiniais asmenimis per 2014 pirmąjį pusmetį nebuvo.

19. Segmentai

Bendrovės pagrindinės veiklos rinkos yra šios:

- Atlanto vandenyno rinka, kurioje iš Europos į JAV, Lotynų ir Pietų Ameriką gabenami plieno ir spalvotųjų metalų, ferolydinių, trąšų kroviniai. Atgalinių reisų krovinių srautus sudaro grūdai, anglis, aliuminis, fluoritas.
- Šiaurės Europos – Šiaurės Afrikos rinka, kurioje iš Šiaurės Europos ir Skandinavijos šalių į Viduržemio jūros pakrantės šalis gabenami žaliavinės ir pjautinės medienos, popieriaus kroviniai. Atgalinių reisų krovinių srautus sudaro trąšos, rūda, plieno ritiniai ir mineralai.
- Karibų rinka, kurioje tarp JAV ir Karibų jūros bei Centrinės Amerikos šalių gabenami įvairūs kroviniai.

Pagal laivų dydžius (tonažą) yra išskiriami trys laivų segmentai:

- Asta – laivai „Asta“ (parduotas 2014 sausio mėn.), „Audre“, „Akvile“ ir „Daina“, kurių dedveitas iki 6.000 tonų;
- Alka – laivai „Alka“ (parduotas 2014 balandžio mėn.) ir „Skalva“ (parduotas 2013 gruodžio mėn.), kurių dedveitas iki 10.000 tonų;
- Raguva – laivai „Raguva“, „Deltuva“, „Romuva“, „Voruta“ ir „Venta“, kurių dedveitas iki 25.000 tonų.

2014-06-30

Tūkst. LTL	Asta	Alka	Raguva	Kita	Viso
Reiso pajamos	5.985	1.172	29.632	-	36.789
Reiso sąnaudos	(493)	(860)	(14.838)	-	(16.191)
Reiso rezultatas	5.492	312	14.794	-	20.598
Einamosios laivų sąnaudos	(4.045)	(827)	(10.806)	-	(15.678)
Veiklos sąnaudos	-	-	-	(2.088)	(2.088)
Veiklos rezultatas prieš nusidėvėjimą, EBITDA	1.447	(515)	3.988	(2.088)	2.832
Laivų verčių sumažėjimas	-	-	-	-	-
Nusidėvėjimas	(1.040)	-	(5.688)	(129)	(6.857)
Veiklos rezultatas, EBIT	407	(515)	(1.700)	(2.217)	(4.025)
Kitos veiklos rezultatas	-	-	-	35	35
Palūkanų sąnaudos	-	-	-	(1.025)	(1.025)
Valiutų kursų pasikeitimo rezultatas	-	-	-	(579)	(579)
Kitos finansinės veiklos rezultatas grynąją verte	-	-	-	-	-
Fiksuotas pelno (tonažo) mokestis	-	-	-	-	-
Grynasis rezultatas	407	(515)	(1.700)	(3.786)	(5.594)
Segmentų ilgalaikis turtas	17.135	-	110.932	-	128.067
Segmentų mokėtina paskola	-	-	-	45.342	45.342
Ilgalaikio turto įsigijimas	-	-	-	-	-

Reiso sąnaudas sudaro: kuro sąnaudos, uosto rinkliavos, komisiniai, krovos paslaugos.

Einamąsias laivų sąnaudas sudaro: darbo užmokestis, mokesčiai, dienpinigiai, laivų remontas ir priežiūra, draudimo paslaugos, ryšio išlaidos ir kitos sąnaudos.

20. Segmentai (tęsinys)

2013-06-30

Tūkst. LTL	Asta	Alka	Raguva	Kita	Viso
Reiso pajamos	8.443	8.673	30.684	-	47.800
Reiso sąnaudos	(3.731)	(5.634)	(18.182)	-	(27.547)
Reiso rezultatas	4.712	3.039	12.502	-	20.253
Einamosios laivų sąnaudos	(4.520)	(2.917)	(9.665)	-	(17.102)
Veiklos sąnaudos	-	-	-	(1.968)	(1.968)
Veiklos rezultatas prieš nusidėvėjimą, EBITDA	192	122	2.873	(1.968)	1.183
Laivų verčių sumažėjimas	-	-	-	-	-
Nusidėvėjimas	(1.845)	(1.114)	(5.696)	(142)	(8.797)
Veiklos rezultatas, EBIT	(1.653)	(992)	(2.859)	(2.110)	(7.614)
Kitos veiklos rezultatas	-	-	-	1	1
Palūkanų sąnaudos	-	-	-	(1.007)	(1.007)
Valiutų kursų pasikeitimo rezultatas	-	-	-	(1.182)	(1.182)
Kitos finansinės veiklos rezultatas grynąja verte	-	-	-	-	-
Fiksuotas pelno (tonažo) mokestis	-	-	-	-	-
Grynasis rezultatas	(1.653)	(992)	(2.859)	(4.298)	(9.802)
Segmentų ilgalaikis turtas	38.106	12.955	126.560	-	177.621
Segmentų mokėtina paskola	-	-	-	57.342	57.342
Ilgalaikio turo įsigijimas	-	-	-	-	-

Reiso sąnaudas sudaro: kuro sąnaudos, uosto rinkliavos, komisiniai, krovos paslaugos.

Einamasis sąnaudas sudaro: darbo užmokestis, mokesčiai, dienpinigiai, laivų remontas ir priežiūra, draudimo paslaugos, ryšio išlaidos ir kitos sąnaudos.

21. Kapitalo valdymo politika

Kapitalo struktūrai valdyti ir palaikyti Įmonė naudoja įvairius būdus – koreguoja išmokamų dividendų ir kitų išmokų akcininkams dydį, gali parduoti turtą, kad sumažintų skolas.

Skolos - nuosavybės koeficientas

tūkst. LTL	2014-06-30	2013-12-31 (pertvarkyta)
<i>Skolos iš viso:</i>		
Minus pinigai ir ekvivalentai	68.806	81.274
	750	1.602
<i>Skolos grynąja suma</i>	68.056	79.672
<i>Nuosavas kapitalas iš viso:</i>		
Plius subordinuotos skolos priemonės	76.226	81.820
Minus nuosavybėje pripažintos apsidraudimo priemonės tikrosios vertės pokytis	-	-
	-	-
<i>Koreguotas nuosavas kapitalas</i>	76.226	81.820
Skolos - nuosavybės koeficientas	0,89	0,97

22. Finansiniai rodikliai

	Skaičiavimas	2014-06-30	2013-06-30 (pertvarkyta)
Bendras skolos rodiklis	<u>visi įsipareigojimai</u> visas turtas	0,47	0,45
Bendras mokumo koeficientas	<u>nuosavas kapitalas</u> visi įsipareigojimai	1,11	1,24
Bendras pelningumas	<u>bendrasis pelnas</u> pardavimai ir paslaugos	-0,05	-0,12
Bendrojo trumpalaikio mokumo koeficientas (bendrojo likvidumo)	<u>trumpalaikis turtas</u> trumpalaikiai įsipareigojimai	0,14	0,17
Debitorinio įsiskolinimo apyvartumas kartais	<u>pardavimai ir paslaugos</u> debitorinis įsiskolinimas	13,01	16,34

Maksimalią pajamų riziką sudaro rizika iš gautinų sumų. Bendrovėje įdiegta pajamų politika, kad sudarant sutartis, už laivų paslaugas pirkėjai sumoka avansu.

23. Neapibrėžtieji įsipareigojimai ir turtas

Šiuo metu vyksta teisminis bylos nagrinėjimas dėl turtinės ir neturtinės žalos atlyginimo, ieškinio suma Bendrovei 411 tūkst. LTL. Ieškinys iškeltas dėl bendrovės kapitono J. Smirnovo mirties 2005 m.

Šiuo metu vyksta teisminis bylos nagrinėjimas su buvusiu Bendrovės atleistu darbuotoju dėl turtinės ir neturtinės žalos atlyginimo, ieškinio suma Bendrovei sudaro apie 147 tūkst. LTL. Bendrovei ieškinys iškeltas dėl darbo sutarties nutraukimo pripažinimo neteisėtu.

Bendrovės vadovybei nėra žinoma apie jokiais aplinkybėmis, dėl kurių Bendrovei galėtų būti apskaičiuoti papildomi reikšmingi mokesčių įsipareigojimai.

Bendrovė nėra suteikusi kitiems asmenims jokių garantijų ir laidavimų.

24. Finansinių priemonių tikroji vertė

Tikroji vertė – tai suma, už kurią finansinė priemonė galėtų būti iškeista sandorio tarp suinteresuotų ir žinančių šalių metu, esant normalioms rinkoms sąlygoms, išskyrus priverstinį pardavimą ar likvidavimą. Tikrosios vertės yra gaunamos iš kotiruojamų rinkos kainų ir diskontuotų pinigų srautų modelių. Pagrindiniai Bendrovės finansiniai instrumentai, neapskaityti tikrąja verte, yra prekybos ir kitos gautinos sumos, prekybos ir kitos mokėtinos sumos, ilgalaikės ir trumpalaikės skolinimosi lėšos. Bendrovės vadovybės nuomone šių finansinių instrumentų likutinės vertės yra artimos jų tikrosioms vertėms, nes skolinimosi kaštai yra susieti su tarpbankine skolinimosi palūkanų norma LIBOR, o kitas finansinis turtas ir įsipareigojimai yra trumpalaikiai, todėl jų tikrosios vertės svyravimas nėra reikšmingas.

25. Veiklos tęstinumas

Finansinėse ataskaitose 2014 m. birželio 30 d. įmonės atspindėti trumpalaikiai įsipareigojimai viršija trumpalaikį turtą 58,7 mln. LTL. Tai rodo, kad yra neapibrėžtumai, susiję su Bendrovės galimybėmis tęsti veiklą.

Bendrovės vystymosi ir plėtros galimybės priklauso nuo laivybos rinkos atsigavimo. 2013 m. IV ketvirtyje ir 2014 m. I ketvirtyje pasaulinė laivybos rinka parodžiusi augimą, šių metų balandžio mėnesį vėl įgavo neigiamą tendenciją. *Baltic Dry Index*, kuris atspindi krovinių gabenimo sausakrūviais laivais

įkainius visame pasaulyje, per pirmą šių metų pusmetį nukrito 60 procentų ir 2014 m. birželio 30 dieną sudarė 850 punkto, kai tuo tarpu 2013 m. birželio 28 dieną jis siekė 1 171 punkto. Šis rinkos kritimas buvo sąlygotas keleto faktorių. Visų pirma pasaulinėje laivybos rinkoje laivų pasiūla vis dar ženkliai viršija paklausą, ko pasėkoje šį rinkos kritimą galima įvardinti kaip tam tikrą situacijos korekciją po staigaus rinkos augimo (2013 gruodžio 10 dieną *Baltic Dry Index* buvo pakilęs iki 2 237 punkto). Taipogi 2014 m. II ketvirtyje laivybos rinką neigiamai įtakoję ir jai įprastas sezoniškumas (II ketvirčio pabaigoje bei III ketvirčio pradžioje sumažėja krovinių srautai).

Tačiau dėl savo universalumo, 10–40 tūkst. DWT dydžio laivynas, kuriame veikia LJJL, šiuos rinkos svyravimus išgyvena kur kas lengviau, nei didesnio tonažo laivynas. Be to, vidutinio laivyno amžiaus analizė rodo, jog šis rinkos segmentas turi didžiausią potencialą augti, nes jame egzistuoja seniausi laivai – apie 29% laivų yra senesni, nei 25 metai ir artimiausiu metu turėtų būti supjaustomi į metalo laužą. Labai tikėtina, kad naujų laivų užsakymai šiame segmente nekompensuos seno laivyno supjaustymo į metalo laužą, todėl yra prognozuojama, kad tokio tonažo laivų pasiūla artimiausiu metu mažės, ko pasėkoje turėtų didėti laivų įdarbinimo įkainiai. Taipogi tikimasi, kad šių metų III ketvirčio pabaigoje laivybos rinkos segmentui, kuriame dirba LJJL, kaip įprastai teigiamos įtakos turės ir pasibaigęs vasaros sezonas, po kurio ženkliai išauga žemės ūkio paskirties krovinių pervežimo kiekiai.

Bendrovė, siekdama savo strateginių tikslų įgyvendinimo (perorientuoti savo laivyną į Handysize segmentą), 2013–2014 m. pardavė tris neefektyvius ir mažiausius savo laivus (2014 m. liepos 29 dieną buvo parduotas ketvirtas laivas – „Daina“) bei 2015–2016 m. planuoja vietoje jų įsigyti vieną naują laivą (17 tūkst. DWT, „Deltuva“/„Voruta“ tipo). Taipogi su pagrindiniu Bendrovės finansiniu kreditoriumi (AB SEB bankas) yra pasiektas Kreditavimo sutarties pakeitimas, numatantis galutinį paskolos grąžinimą 2015 m. vasario mėnesį.

Vadovybė tikisi, jog ilgalaikėje perspektyvoje šie veiksniai (pasaulinės laivybos rinkos augimas ir turimo laivyno perorientavimas į Handysize segmentą) teigiamai įtakos Bendrovės finansinį stabilumą ir veiklos tęstinumą. Šios finansinės ataskaitos yra parengtos veiklos tęstinumo principu ir neatspindi jokių koregavimų, kurie galbūt būtų reikalingi, jei Įmonė nebūtų pajėgi tęsti veiklą.

26. Įvykiai po finansinės būklės sudarymo datos

2014 m. liepos 29 dieną parduotas motorlaivis „Daina“ (pastatytas 1998 m.). Po šio pardavimo Bendrovės laivyną sudarys 7 laivai.

Jokių kitų reikšmingų įvykių po balanso datos nebuvo.

Generalinis direktorius



Audronis Lubys

Vyriausiasis buhalteris



Arvydas Stropus



**AKCINĖ BENDROVĖ
„LIETUVOS JŪRŲ LAIVININKYSTĖ“**

2014 metų šešių mėnesių
TARPINIS PRANEŠIMAS

Klaipėda, 2014 m. rugpjūtis

Turinys

I. BENDRA INFORMACIJA APIE BENDROVĘ	3
1.1. Ataskaitinis laikotarpis, už kurį parengtas pranešimas	3
1.2. Bendrovės kontaktiniai duomenys.....	3
1.3. Bendrovės akcininkai	3
1.4. Informacija apie sutartis su vertybinių popierių viešosios apyvartos tarpininkais.....	3
1.5. Duomenys apie prekybą vertybiniais popieriais reguliuojamose rinkose.....	4
1.6. Įstatinio kapitalo struktūra	5
1.7. Informacija apie vertybinių popierių perleidimo apribojimus.....	5
1.8. Informacija apie balsavimo teisių apribojimus.....	5
II. INFORMACIJA APIE BENDROVĖS VEIKLĄ	5
2.1. Bendrovės misija, veiklos strategija ir tikslai.....	5
2.2. Bendrovės veikla, teikiamos paslaugos.....	6
2.3. Bendrovės veiklos rinkos ir konkurentai.....	7
2.4. Bendrovės klientai ir pagrindinės jų grupės.....	8
2.5. Su personalo klausimais susijusi informacija	8
2.6. Su aplinkosauginiais klausimais susijusi informacija	10
2.7. Finansinių ir nefinansinių veiklos rezultatų analizė ir planai	10
2.12. Finansinės rizikos valdymo priemonės	11
2.13. Filialai ir atstovybės	11
2.14. Svarbūs įvykiai, įvykę po finansinių metų pabaigos	11
2.15. Bendrovės tyrimai ir plėtros veikla	11
2.16. Bendrovės vykdomos socialinės iniciatyvos ir politika.....	12
2.17. Informacija apie skaidrumo politikos nuostatų laikymąsi.....	12
III. INFORMACIJA APIE BENDROVĖS AKCIJAS IR AKCININKUS	12
3.1. Bendrovės akcininkų teisės	12
3.2. Akcininkų tarpusavio susitarimai	13
3.3. Savų akcijų įsigijimas.....	13
3.4. Dividendų politika.....	13
IV. INFORMACIJA APIE BENDROVĖS VALDYMO ORGANUS	13
4.1. Stebėtojų taryba.....	13
4.2. Valdyba.....	14

4.3. Vadovybė	16
4.4. Kita informacija apie valdymo organus.....	16
4.5. Bendrovės įstatų keitimo tvarka.....	17
V. KITA INFORMACIJA APIE BENDROVĘ.....	17
5.1. Informacija apie per ataskaitinį laikotarpį emitento vardu sudarytus žalingus sandorius	17
5.2. Duomenys apie viešai skelbtą informaciją	17



I. BENDRA INFORMACIJA APIE BENDROVĖ

1.1. Ataskaitinis laikotarpis, už kurį parengtas pranešimas

Tarpinis pranešimas parengtas už 2014 m. sausio–birželio mėnesius. Kartu su tarpiniu pranešimu bendrovė parengė 2014 m. šešių mėnesių finansinių ataskaitų rinkinį, kurį sudaro finansinės būklės ataskaita, bendrųjų pajamų ataskaita, pinigų srautų ataskaita, nuosavo kapitalo pokyčių ataskaita, finansinių ataskaitų pastabos (aiškinamasis raštas). Šiame pranešime akcinė bendrovė „Lietuvos jūrų laivininkystė“ dar gali būti vadinama Įmone, Bendrove, Emitentu, LJJ.

1.2. Bendrovės kontaktiniai duomenys

Pavadinimas	Akcinė bendrovė „Lietuvos jūrų laivininkystė“ (angl. Public Company “Lithuanian Shipping Company”)
Teisinė forma	Akcinė bendrovė
Įregistravimo data ir vieta	2001 m. birželio 27 d., Klaipėda
Įmonės kodas	110865039, ankstesnis įmonės kodas 1086503
Buveinės adresas	Malūnininkų g. 3, Klaipėda
Telefono numeris	+ 370 46 393 105
Fakso numeris	+ 370 46 393 119
Elektroninio pašto adresas	info@ljl.lt
Interneto svetainės adresas	www.ljl.lt

1.3. Bendrovės akcininkai

2014 m. balandžio 17 d. Bendrovės akcijų buvo įsigiję 2.112 akcininkai. Akcininkai, nuosavybės teise turintys ar valdantys daugiau kaip 5 procentus Bendrovės įstatinio kapitalo pateikti lentelėje Nr. 1.

Lentelė Nr. 1

Pavadinimas	Kodas	Adresas	Akcijų skaičius	Nuosavybės dalis (%)
LR Susisiekimo ministerija	188620589	Gedimino pr. 17, Vilnius	113.833.000	56,66
DFDS TOR LINE A/S	14194711	Sundkrogsgade 11, DK-2100 Kopenhaga	11.108.420	5,53

Bendrovės akcijos suteikia jos savininkams (akcininkams) vienodas teises. Visuotinio akcininkų susirinkimo kompetencija, akcininkų turtinės ir neturtinės teisės ir jų įgyvendinimas numatytas bendrovės įstatuose, Lietuvos Respublikos akcinių bendrovių įstatyme.

Valstybei priklauso 56,66 proc. akcijų, jas valdo Lietuvos Respublikos susisiekimo ministerija.

1.4. Informacija apie sutartis su vertybinių popierių viešosios apyvartos tarpininkais

2002 m. lapkričio 1 d. AB „Lietuvos jūrų laivininkystė“ pasirašė vertybinių popierių aptarnavimo sutartį su UAB FMĮ „Jūsų tarpininkas“ (vėliau AB FMĮ „SNORAS – Jūsų

tarpininkas“, A. Mickevičiaus g. 29-3, 44245 Kaunas). AB FMĮ „SNORAS – Jūsų tarpininkas“ reorganizavus prijungimo būdu, 2010 m. kovo 31 d. visas AB FMĮ „SNORAS – Jūsų tarpininkas“ teises ir pareigas perėmė AB FMĮ „Finasta“ (kodas 122570630, buveinė Maironio g. 11, Vilniuje, tel. 1813, el. paštas info@finasta.com), toliau tęsianti sutartinius įsipareigojimus ir tvarkanti AB „Lietuvos jūrų laivininkystė“ vertybinių popierių apskaitą.

1.5. Duomenys apie prekybą vertybiniais popieriais reguliuojamose rinkose

Nuo 2001 m. liepos 9 d. 200.901.296 vieno lito nominaliosios vertės paprastosios vardinės AB „Lietuvos jūrų laivininkystė“ akcijos kotiruojamos NVPB (Nacionalinė Vertybinių Popierių Birža), vėliau VVPB (Vilniaus vertybinių popierių birža) einamajame prekybos sąraše. VVPB valdybai 2007 m. gegužės 18 d. patvirtinus AB „Vilniaus vertybinių popierių birža“ prekybos taisyklių pakeitimus, einamasis vertybinių popierių sąrašas pakeistas į Papildomąjį prekybos sąrašą. Naujas biržos pavadinimas – AB NASDAQ OMX Vilnius.

2005 m. gegužės 30 d. įsigaliojus naujoms Vilniaus vertybinių popierių biržos taisyklėms, tiesioginiai sandoriai skaičiuojami kaip automatinio įvykdymo sandoriai, kartu su kitais centrinės rinkos sandoriais.

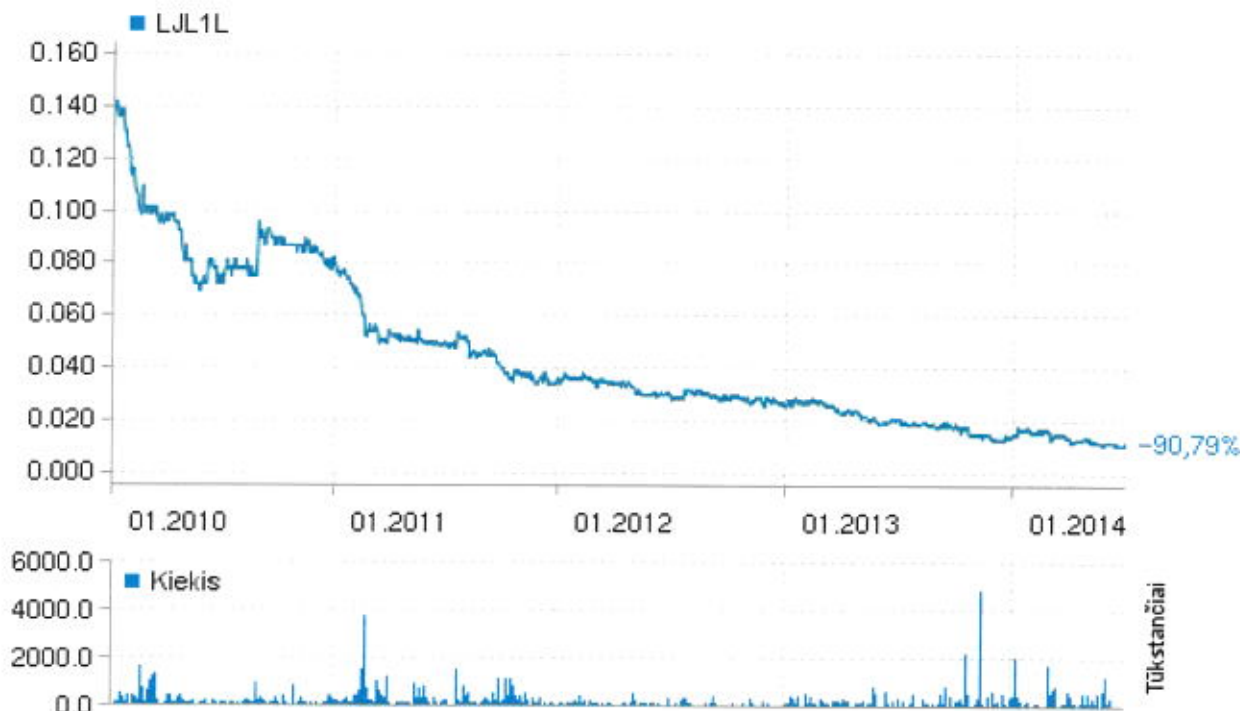
Prekyba Emitento vertybiniais popieriais kitose biržose ar kitose organizuotose rinkose nevykdoma.

Nėra pateikta trečiosios šalies oficialaus pasiūlymo įsigyti Emitento vertybinių popierių.

Emitentas nėra pateikęs oficialaus pasiūlymo įsigyti trečiosios šalies išleistų vertybinių popierių.

Bendrovės akcijų kainos ir apyvartos dinamika NASDAQ OMX Vilnius biržoje per paskutinius 5 metus pateikta grafike Nr. 1.

Grafikas Nr. 1



Šaltinis: www.nasdaqomxbaltic.com

Informacija apie prekybą LJJ akcijomis vertybinių popierių biržoje NASDAQ OMX Vilnius pateikta Lentelėje Nr. 2.

Lentelė Nr. 2

Rodiklis	2010	2011	2012	2013	2014
Atidarymo kaina	0,125	0,080	0,034	0,026	0,015
Didžiausia kaina	0,142	0,080	0,038	0,030	0,019
Mažiausia kaina	0,070	0,032	0,025	0,012	0,011
Paskutinė kaina	0,082	0,036	0,026	0,015	0,011
Apyvarta vnt.	30 267 181	48 850 672	10 606 876	28 613 333	17 464 296
Apyvarta mln.	€ 2,86	€ 2,41	€ 0,34	€ 0,53	€ 0,25
Kapitalizacija mln.	€ 16,47	€ 7,23	€ 5,22	€ 3,01	€ 2,21

1.6. Įstatinio kapitalo struktūra

Įstatinio kapitalo dydis yra lygus visų pasirašytų Bendrovės akcijų nominalių verčių sumai.

Bendrovės įstatinis kapitalas lygus 200.901.296 Lt.

Bendrovės įstatinis kapitalas padalintas į 200.901.296 Lt nominalios vertės akcijas.

Visos Bendrovės akcijos yra vienos klasės – paprastosios vardinės akcijos.

ISIN kodas – LT0000125999.

VP Išleidimo į viešąją vertybinių popierių apyvartą būdas – reorganizavimo.

1.7. Informacija apie vertybinių popierių perleidimo apribojimus

Vertybinių popierių perleidimo apribojimų nėra.

1.8. Informacija apie balsavimo teisių apribojimus

Balsavimo teisių apribojimų nėra.

II. INFORMACIJA APIE BENDROVĖS VEIKLĄ

2.1. Bendrovės misija, veiklos strategija ir tikslai

Misija – teikti kokybiškas, pasaulinio lygio laivų valdymo ir aptarnavimo paslaugas bei tenkinti akcininkų ir partnerių lūkesčius.

Vizija – tapti sausakrūvių jūrinių krovinių pervežimų rinkos (17–25 tūkst. DWT segmente) lydere Baltijos jūros regione, turinčia pelningą ir modernų laivyną, plaukiojantį su lietuviška vėliava.

Strateginiai įmonės tikslai:

- Finansinio efektyvumo didinimas:
 - operacinių kaštų valdymo optimizavimas;
 - kapitalo bazės stiprinimas;
 - banko paskolos kaštų optimizavimas;
 - tvarios Bendrovės kapitalo struktūros kūrimas.
- Veiklos efektyvumo didinimas:
 - naujų paslaugų pardavimo kanalų paieška;
 - orientacija į laivyno plėtrą mini Handysize segmente;
 - laivų įdarbinimo diversifikacija (time charter, voyage charter), siekiant operatyviau reaguoti į pokyčius rinkoje;
 - laivų remonto, atliekamo doke, trukmės optimizavimas.
- Esamo laivyno atnaujinimas:

- laivyno amžiaus mažinimas;
- laivų paruošimas MARPOL ir MLC konvencijoms.

2.2. Bendrovės veikla, teikiamos paslaugos

Pagrindinė Bendrovės veikla – krovinių vežimas jūros transportu ir laivų nuoma. 2014 m. birželio 30 d. Bendrovei nuosavybės teise priklausė 8 laivai, duomenys apie laivus pateikti lentelėje Nr. 3.

Lentelė Nr. 3

Nr.	Laivas	Pastatymo metai	DWT
1	Audre	1997	5.820
2	Akvile	1997	5.820
3	Daina	1998	5.820
4	Raguva	1995	16.883
5	Deltuva	1994	16.906
6	Romuva	1998	17.504
7	Voruta	1998	17.504
8	Venta	1995	24.202

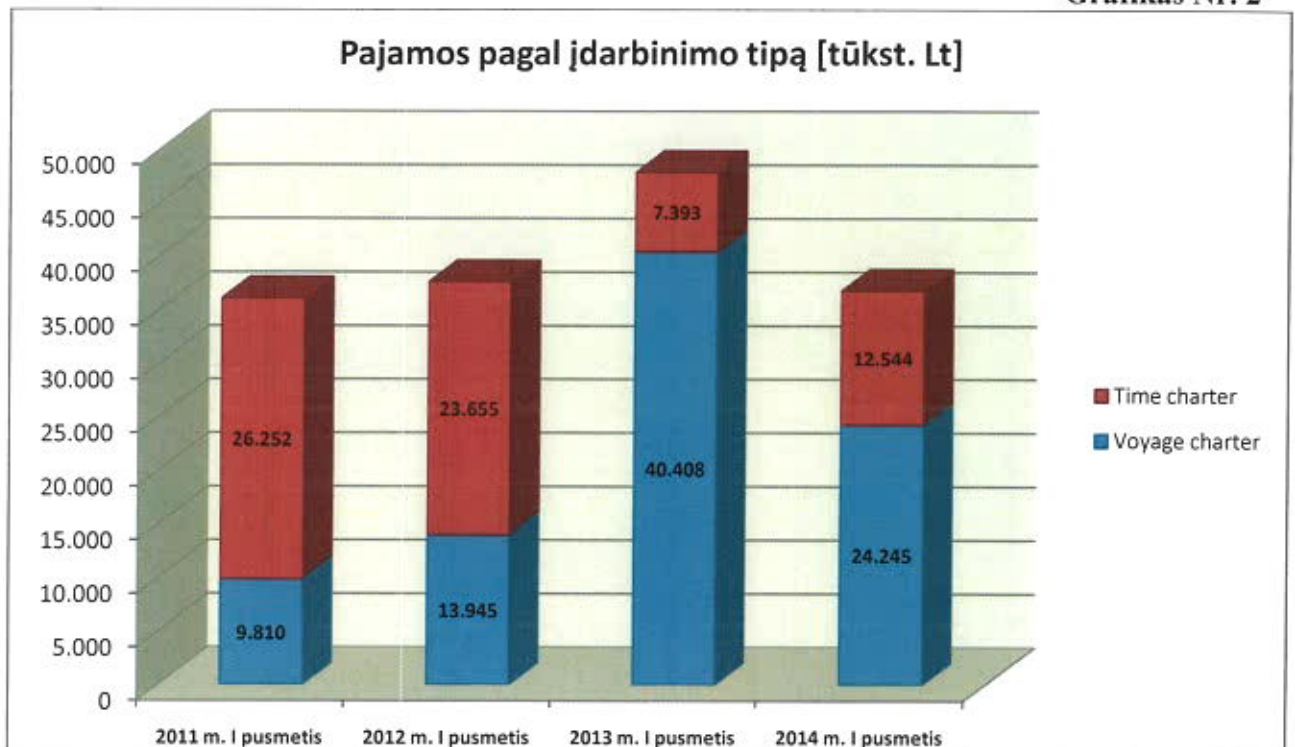
Šiuo metu Įmonės laivynas pagal tonažą yra suskirstytas į du laivų segmentus (prieš parduodant motorlaivį „Alka“ įmonė iš viso turėjo tris laivų segmentus):

Astos tipo laivų grupė (dedveitas iki 6 000 tonų) – Audre, Akvile ir Daina. Šie laivai yra įdarbinami pagal ilgalaikės laivo nuomos sutartis (time charter).

Raguvos tipo laivų grupė (dedveitas iki 25 000 tonų) – Raguva, Deltuva, Romuva, Voruta ir Venta. Tai pagrindinė LJL laivų grupė, į kurią ketinama orientuotis ir ateityje. Šie laivai dažniausiai yra įdarbinami pagal trumpalaikės laivo nuomos sutartis (voyage charter).

2014 m. pirmojo pusmečio pabaigoje 3 (2013 m. pabaigoje – 5) Bendrovės laivai dirbo pagal ilgalaikės laivo nuomos sutartis (time charter). Likęs laivynas dirbo trumpalaikių sutarčių (voyage charter) pagrindu. 2011 – 2014 m. Įmonės uždirbtų pajamų struktūros palyginimas pagal sutarties tipą pavaizduotas grafike Nr. 2.

Grafikas Nr. 2



2.3. Bendrovės veiklos rinkos ir konkurentai

Bendrovės laivai gali gabenti apie 65 proc. visų pasaulio krovinių rūšių, t. y. generalinius krovinius, grūdus, anglį, geležies rūdą, cheminius produktus. Didžiąją dalį krovinių srautų sudaro birūs kroviniai (apie 75 proc.). LJL pagrindinės veiklos rinkos yra šios:

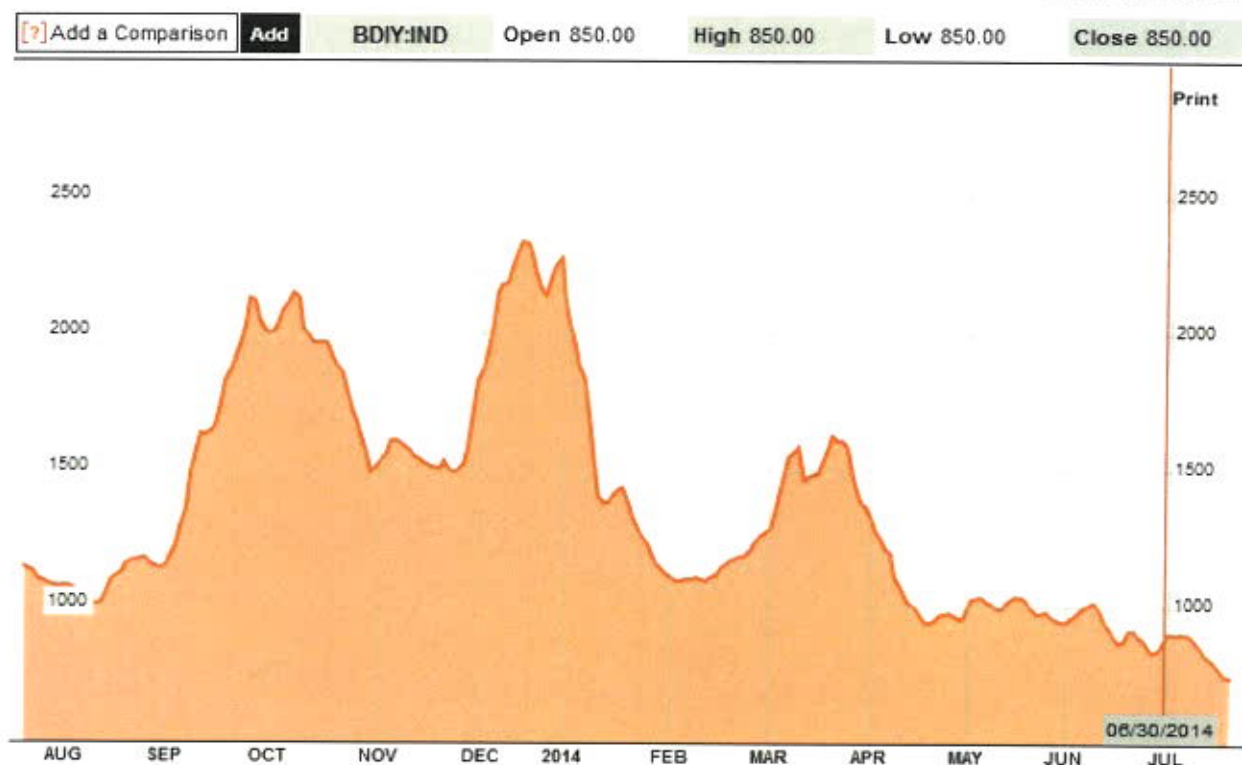
1. Atlanto vandenyno rinka, kurioje iš Europos į JAV, Lotynų ir Pietų Ameriką gabenami plieno ir spalvotųjų metalų, ferolydinių, trąšų kroviniai. Grįžtamųjų reisų krovinių srautus sudaro grūdai, anglis, aliuminis, akmenys.

2. Šiaurės Europos – Šiaurės Afrikos rinka, kurioje iš Šiaurės Europos ir Skandinavijos šalių į Viduržemio jūros pakrantės šalis gabenami žaliavinės ir pjautinės medienos, popieriaus kroviniai. Grįžtamųjų reisų krovinių srautus sudaro trąšos, rūda, plieno ritiniai ir mineralai.

3. Karibų rinka, kurioje tarp JAV ir Karibų jūros bei Centrinės Amerikos šalių gabenami sekantys kroviniai: plienas, trąšos, cukrus, ryžiai.

LJL turimo laivų segmento privalumas yra tai, kad jame nėra monopolistų, iškreipiančių konkurencines sąlygas rinkoje. Tačiau LJL veikia labai konkurencingoje aplinkoje, kuri pastaraisiais metais, kaip ir visa pasaulinė laivybos rinka yra nepalanki laivų savininkams – laivų pasiūla ženkliai viršija paklausą. Nors analitikai 2014 metais prognozavo atsigavimą pasaulinėje laivybos rinkoje, tačiau pirmame šių metų ketvirtyje parodžiusi augimą, balandžio mėnesį laivybos rinka vėl įgavo ryškiai neigiamą tendenciją. Todėl 2014 m. pirmo pusmečio pabaigoje situacija laivybos rinkoje buvo kur kas blogesnė negu prieš vienerius ar dvejus metus. *Baltic Dry Index*, kuris atspindi krovinių gabenimo sausakrūviais laivais įkainius visame pasaulyje, per pirmą šių metų pusmetį nukrito 60 procentų ir pasiekė istorines žemumas (2014 m. birželio 30 dieną *Baltic Dry Index* sudarė 850 punkto, kai tuo tarpu 2013 m. tuo pačiu metu jis siekė 1 171 punkto, 2012 m. – 1 004 punkto, o 2011 m. – 1 420 punkto). *Baltic Dry Index* kitimo tendencijos laikotarpyje nuo 2013 m. liepos iki 2014 m. liepos pavaizduotos grafike Nr. 3.

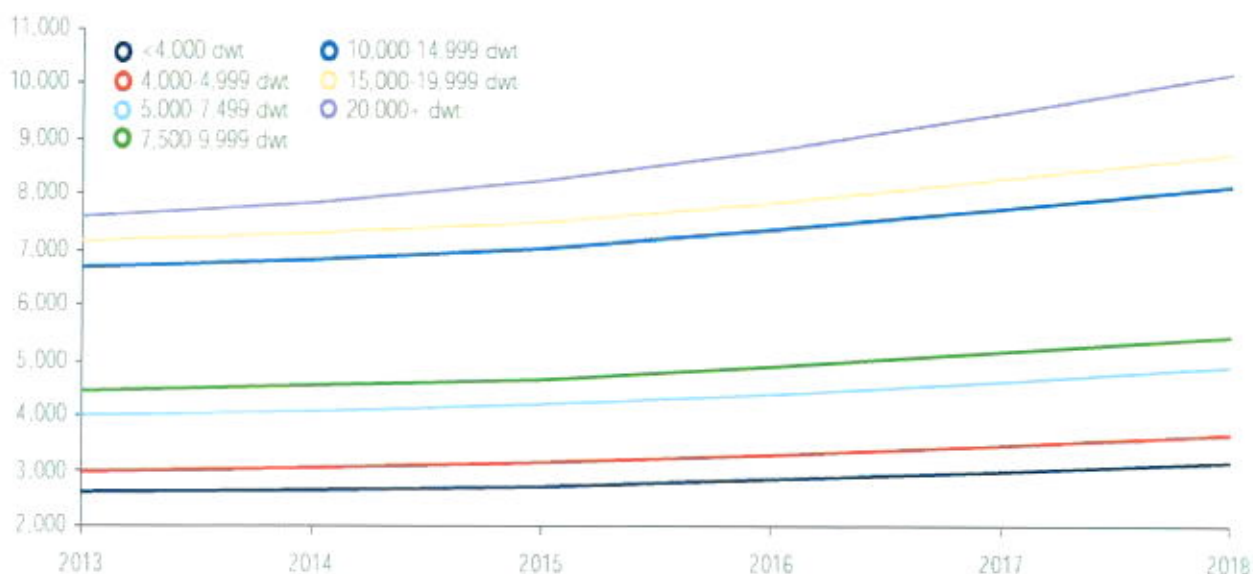
Grafikas Nr. 3



Šaltinis: www.bloomberg.com

Tačiau dėl savo universalumo, 10–40 tūkst. DWT dydžio laivynas, kuriame veikia LJJ, tebesitęsiantį rinkos nuosmukį išgyvena kur kas lengviau, nei didesnio tonažo laivynas. Be to, vidutinio laivyno amžiaus analizė rodo, jog šis rinkos segmentas turi didžiausią potencialą augti, nes jame egzistuoja seniausi laivai – apie 29 % laivų yra senesni, nei 25 metai ir artimiausiu metu turėtų būti supjaustomi į metalo laužą. Labai tikėtina, kad naujų laivų užsakymai šiame segmente nekompensuos seno laivyno supjaustymo į metalo laužą, todėl yra prognozuojama, kad tokio tonažo laivų pasiūla artimiausiu metu mažės, ko pasekoje turėtų augti laivų įdarbinimo įkainiai. Ilgalaikė šio segmento laivų nuomos sutarčių dydžių (USD per dieną) prognozė pateikta grafike Nr. 4.

Grafikas Nr. 4



Šaltinis: Drewry Maritime Research (2014 m. kovo 19 d.)

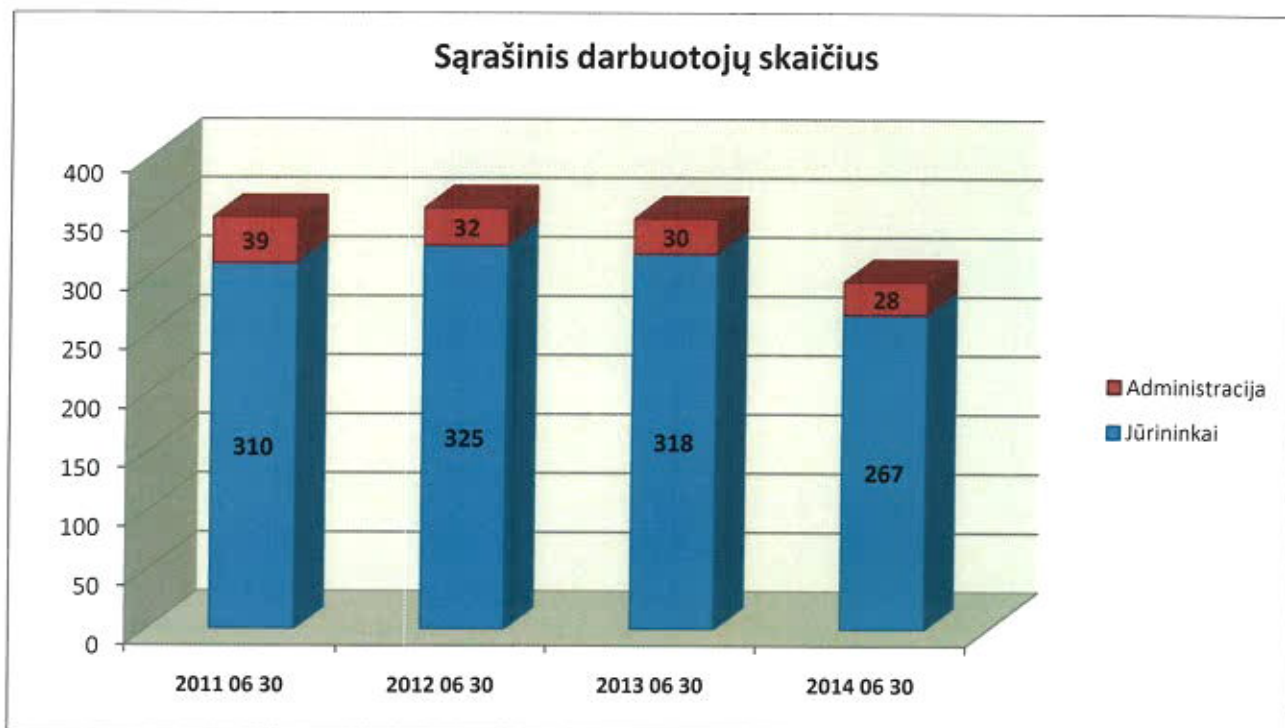
2.4. Bendrovės klientai ir pagrindinės jų grupės

Bendrovė 2014 m. pirmajame pusmetyje neturėjo klientų, kurie būtų sudarę reikšmingą pajamų dalį nei pagal laivo ilgalaikes nuomos sutartis (*time charter*), nei pagal laivo trumpalaikes sutartis (*voyage charter*). Šiuo metu LJJ neturi pajamų priklausomybės nuo kelių pagrindinių klientų.

2.5. Su personalo klausimais susijusi informacija

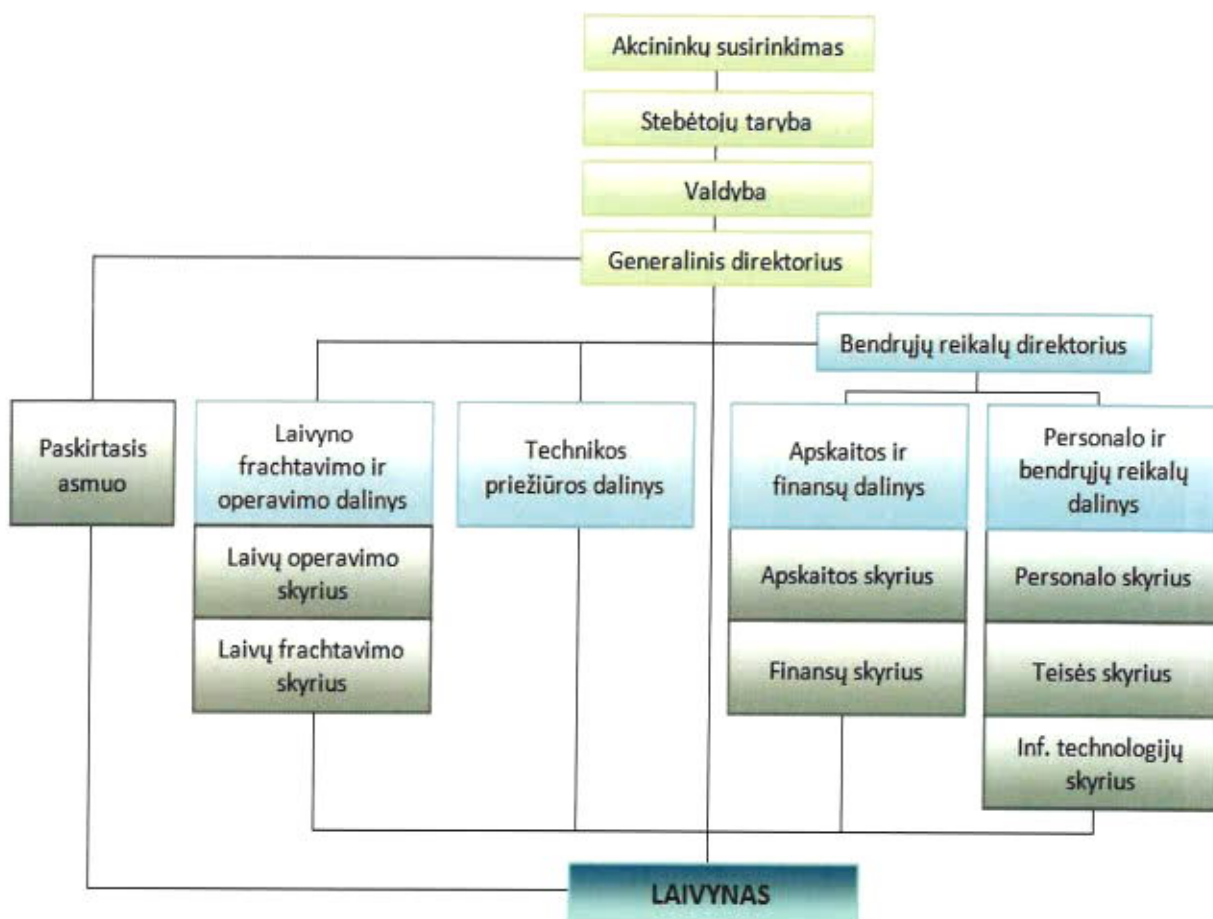
2014 m. birželio 30 dieną Įmonėje dirbo 295 darbuotojai (267 jūrininkai bei 28 administracijos darbuotojai), tai 15 procentų arba 53 darbuotojais mažiau negu 2013 m. birželio 30 dieną. Šis ženklus darbuotojų skaičiaus mažėjimas Įmonėje susijęs su laivų skaičiaus mažinimu nuo 11 iki 8 (perorientuojant įmonės laivyną į Handysize segmentą pagal patvirtintą 2014–2016 metų Įmonės strateginį planą metų bėgyje buvo parduoti motorlaiviai „Skalva“, „Asta“ ir „Alka“). Be to mažėjant laivų skaičiui optimizuojamas ir administracijos darbuotojų skaičius (nuo 39 darbuotojų 2011 m. jis sumažintas iki 28 darbuotojų 2014 m.). Darbuotojų skaičiaus kitimo tendencijos 2011–2014 metais pavaizduotos žemiau pateiktame grafike Nr. 5.

Grafikas Nr. 5



Įmonės organizacinė struktūra 2014 m. birželio 30 dienai pavaizduota žemiau pateiktame paveiksle:

Paveikslas Nr. 1



Bendrovės darbuotojų struktūra pagal išsilavinimą

Lentelė Nr. 4

Išsilavinimas	Darbuotojų procentas		
	2012 06 30	2013 06 30	2014 06 30
Aukštasis	34	34	36
Aukštesnysis	2	2	2
Bendras vidurinis	27	28	28
Jūreivystės mokykla	9	8	9
Specialus vidurinis	28	28	25

Pagal vidutinį sąraše esančių darbuotojų skaičių ir vidutinį uždarbį

Lentelė Nr. 5

Darbuotojų grupė	Vidutinis sąlyginis darbuotojų skaičius, vnt			Vidutinis mėnesinis uždarbis, Lt		
	2012 06 30	2013 06 30	2014 06 30	2012 06 30	2013 06 30	2014 06 30
Vadovai	4	5	4	8.364	8.215	8.668
Specialistai	155	149	128	3.220	3.584	3.577
Darbininkai	151	147	141	1.945	2.116	2.001

2.6. Su aplinkosauginiais klausimais susijusi informacija

Pagal saugios laivų eksploatacijos valdymo ir apsaugos nuo užteršimo tarptautinio kodekso TSVK (ang. *ISM Code*) reikalavimus 2014 m. pirmajame pusmetyje keturiuose LJJ laivuose („Voruta“, „Audre“, „Akvile“ ir „Daina“) Lietuvos saugios laivybos administracijos inspektoriai atliko planinį patikrinimą. Šiems laivams buvo pratęstas/atnaujintas Saugaus laivų valdymo liudijimas.

Ataskaitiniu laikotarpiu bendrovės laivai aplinkosauginių incidentų nepatyrė, aplinka užteršta nebuvo, laivų eksploatacija vykdoma prisilaikant Tarptautinės taršos iš laivų prevencijos konvencijos MARPOL 73/78 reikalavimų. Užsienio šalių uostuose uosto kontrolės inspektoriai pastabų dėl aplinkos apsaugos užtikrinimo taip pat neturėjo.

2.7. Finansinių ir nefinansinių veiklos rezultatų analizė ir planai

Per pirmą 2014 m. pusmetį Įmonė uždirbo 36,8 mln. litų (10,7 mln. eurų) pajamų, tai 23 procentais arba 11,0 mln. litų (3,2 mln. eurų) mažiau negu per 2013 m. tą patį laikotarpį. Viena iš pagrindinių pajamų mažėjimo priežasčių, tai kad Įmonė 2014 m. operavo trimis laivais mažiau negu 2013 m. Realizacijos mažėjimui įtakos turėjo ir antrame šių metų ketvirtyje ženkliai sumažėję laivų įdarbinimo įkainiai, kuriuos smarkiai įtakojo pagilėjusi krizė pasaulinėje laivybos rinkoje.

Tačiau nepaisant sumažėjusio laivų skaičiaus bei sumažėjusių laivų įdarbinimo įkainių, Įmonė padidinsi savo pardavimų bei sąnaudų valdymo efektyvumą, per pirmą šių metų pusmetį uždirbo 139 procentais arba 1,7 mln. litų (0,5 mln. eurų) daugiau EBITDA negu per 2013 m. tą patį laikotarpį. Per pirmus šešis šių metų mėnesius Įmonė uždirbo 2,8 mln. litų (0,8 mln. eurų) EBITDA.

2014 m. pirmo pusmečio grynasis Įmonės nuostolis sudarė 5,6 mln. lito (1,6 mln. eurų) ir palyginus su 2013 m. tuo pačiu laikotarpiu sumažėjo 43 procentais arba 4,2 mln. litų (1,2 mln. eurų). 0,6 mln. litų (0,2 mln. eurų) nuostolio susidarė dėl neigiamos valiutų kursų įtakos.

Per 2014 m. pirmą pusmetį LJJ neturėjo ilgalaikių investicijų (laivų kapitalinių remontų). Per 2013 m. pirmą pusmetį jos sudarė 4,7 mln. litų (1,4 mln. eurų).

Dėl 2014 m. pirmo ketvirčio pabaigoje padidėjusių ekonominių sunkumų pasaulinėje laivybos rinkoje LJJ 2014 m. pirmojo pusmečio rezultatai neatitiko vadovybės lūkesčių. Įvertinus tai, kad

pasaulio analitikai 2014 m. ketvirtame ketvirtyje prognozuoja laivybos rinkos atsigavimą Įmonė tikisi per antrą šių metų pusmetį pasiekti rentablesnius veiklos rezultatus negu pirmą pusmetį, bei tuo pačiu dar pagerinti įmonės likvidumo rodiklius.

Lentelė Nr.6

	Pagrindiniai finansiniai rodikliai	2012 06 30	2013 06 30	2014 06 30
	Pajamos	37.600	47.800	36.790
	Administracinės sąnaudos	-2.229	-2.109	-2.213
	EBITDA	4.928	1.184	2.832
	EBITDA marža	13%	2%	8%
	Grynasis pelnas	-8.254	-9.802	-5.594
tūkst. Lt	Pinigų srautai iš pagrindinės veiklos ir laivų pardavimo	7.911	5.401	8.086
	Investicijos	5.551	4.754	10
	Paskolų grąžinimas	2.887	-	7.904
	Grynieji pinigai	162	9	750
	Turtas iš viso	211.876	202.701	145.033
	Laivų vertė	202.761	188.645	132.500
	Skolos kredito įstaigoms	65.929	57.341	45.342
	Skolos tiekėjams	7.722	21.987	14.005
	Savininkų nuosavybė	130.328	112.012	76.227

Perorientuojant įmonės laivyną į Handysize segmentą bei tuo pačiu siekiant pagerinti Bendrovės likvidumą, pagal patvirtintą 2014–2016 metų įmonės strateginį planą, antrame šių metų pusmetyje (2014 liepos 29 d.) parduotas motorlaivis „Daina“.

2.12. Finansinės rizikos valdymo priemonės

Bendrovė savo, kaip laivų savininko, civilinę atsakomybę (angl. *Protection & Indemnity Insurance*) yra apsidraudusi draudimo kompanijoje „Skuld“, o visus jai priklausančius laivus – turto draudimu (angl. *Hull & Machinery*) draudimo kompanijoje „Rosgosstrakh Insurance Company OJSC“. Be to, bendrovės laivams dirbant padidintos karo ir/ar piratavimo rizikos zonose, bendrovė papildomai draudžiasi ir karo rizikos draudimu (angl. *War Risk Insurance*) bei pagrobimų ir išpirkos draudimu (angl. *Kidnap and Ransom Insurance*). Visoms jūrinius draudimus bendrovei teikiančioms draudimo įmonėms keliamas reikalavimas turėti ne žemesnę nei B+ „A.M.Best“ arba BBB „STANDART & POOR'S“ įmonės reitingą, arba panašų reitingą.

2.13. Filialai ir atstovybės

Bendrovė neturi filialų ir atstovybių.

2.14. Svarbūs įvykiai, įvykę po finansinių metų pabaigos

Informacija apie nuo praėjusio ataskaitinio laikotarpio pabaigos svarbius įvykius, kurie nėra bendrovės komercinė paslaptis ir apie kuriuos tikslinga pranešti, pateikiama finansinių ataskaitų aiškinamajame rašte.

2.15. Bendrovės tyrimai ir plėtros veikla

Ataskaitiniu laikotarpiu Bendrovė nevykdė jokios tyrimų ar plėtros veiklos.

2.16. Bendrovės vykdomos socialinės iniciatyvos ir politika

Viena iš pagrindinių socialinės politikos sričių – socialinė partnerystė. Socialinė partnerystė – tai LJJ darbuotojų ir jos atstovų tarpusavio santykių sistema, kuria siekiama suderinti darbo santykių subjektų interesus.

Socialinės partnerystės šalys (socialiniai partneriai) – Profsąjungos ir Bendrovės atstovai.

2.17. Informacija apie skaidrumo politikos nuostatų laikymąsi

Bendrovė savo veikloje vadovaujasi 2010-07-14 Lietuvos Respublikos Vyriausybės nutarimu Nr. 1052 „Dėl Valstybės valdomų įmonių veiklos skaidrumo užtikrinimo gairių aprašo patvirtinimo ir koordinuojančios institucijos paskyrimo“ patvirtintomis Skaidrumo politikos nuostatomis ir jų laikosi:

1. Bendrovė vadovaujasi Bendrovių valdymo kodekso nuostatomis dėl informacijos atskleidimo;

2. Bendrovė viešai skelbia tikslus ir užduotis, finansinius ir kitus veiklos rezultatus, esamą darbuotojų skaičių, metinį darbo užmokesčio fondą, valstybės valdomos įmonės vadovų ir jų pavaduotojų mėnesinę algą, finansiniais metais įvykdytus, vykdomus ir planuojamus pirkimus ir investicijas;

3. Bendrovės atskleidžiama informacija, įskaitant rengiamus metinius pranešimus ir šešių mėnesių tarpinius pranešimus, veiklos ataskaitas ir tarpines šešių mėnesių veiklos ataskaitas, objektyviai atspindi valstybės bendrovės veiklos pobūdį, esamas ir tolesnes įmonės veiklos kryptis, uždavinius ir tikslus, veiklos rezultatus ir laimėjimus;

4. Informacija apie bendrovę pasiekama visuomenei (skelbiama įmonės interneto svetainėje);

5. Bendrovė apskaitą tvarko pagal tarptautinius apskaitos standartus;

6. Bendrovė rengia tarpinius (3, 6, 9 ir 12 mėnesių) finansinių ataskaitų rinkinius;

7. Bendrovė metinių finansinių ataskaitų rinkinių auditą atlieka pagal tarptautinius audito standartus;

8. Visa informacija interneto svetainėje talpinama Skaidrumo gairėse numatyta tvarka ir terminais.

III. INFORMACIJA APIE BENDROVĖS AKCIJAS IR AKCININKUS

3.1. Bendrovės akcininkų teisės

Bendrovės akcijos suteikia jos savininkams (akcininkams) vienodas teises. Visuotinio akcininkų susirinkimo kompetencija, akcininkų turtinės ir neturtinės teisės ir jų įgyvendinimas numatytas Bendrovės įstatuose, Lietuvos Respublikos akcinių bendrovių įstatyme.

Bendrovės akcininkų turtinės teisės:

1. Gauti Bendrovės pelno dalį (dividendus);

2. Gauti Bendrovės lėšų, kai Bendrovės įstatinis kapitalas mažinamas siekiant akcininkams išmokėti bendrovės lėšų;

3. Nemokamai gauti akcijų, kai įstatinis kapitalas didinamas iš Bendrovės lėšų, išskyrus Lietuvos Respublikos akcinių bendrovių įstatyme nustatytas išimtis;

4. Pirmumo teise įsigyti Bendrovės išleidžiamų akcijų ar konvertuojamųjų obligacijų, išskyrus atvejį, kai visuotinis akcininkų susirinkimas Lietuvos Respublikos akcinių bendrovių įstatymo nustatyta tvarka nusprendžia pirmumo teisę visiems akcininkams atšaukti;

5. Įstatymų nustatytais būdais skolinti Bendrovei, tačiau Bendrovė, skolindamasi iš savo akcininkų, neturi teisės įkeisti akcininkams savo turto. Bendrovei skolinantis iš akcininko, palūkanos negali viršyti paskolos davėjo gyvenamojoje ar verslo vietoje esančių komercinių bankų vidutinės palūkanų normos, galiojusios paskolos sutarties sudarymo momentu. Tokiu atveju Bendrovei ir akcininkams draudžiama susitarti dėl didesnių palūkanų dydžio;

6. Gauti likviduojamos Bendrovės turto dalį;
7. Kitas Lietuvos Respublikos akcinių bendrovių įstatymo ir kitų įstatymų nustatytas turtines teises.

Bendrovės akcininkų neturtinės teisės:

1. Dalyvauti visuotiniuose akcininkų susirinkimuose;
2. Iš anksto pateikti Bendrovei klausimų, susijusių su visuotinių akcininkų susirinkimų darbotvarkės klausimais;
3. Pagal akcijų suteikiamas teises balsuoti visuotiniuose akcininkų susirinkimuose;
4. Gauti informaciją apie Bendrovę jos įstatuose nustatyta tvarka;
5. Kreiptis į teismą su ieškiniu, kad Bendrovei būtų atlyginta žala, kuri susidarė dėl Bendrovės vadovo ir valdybos narių pareigų, nustatytų šiuose įstatuose, Lietuvos Respublikos akcinių bendrovių įstatyme ir kituose įstatymuose, nevykdymo ar netinkamo vykdymo, taip pat kitais įstatymų nustatytais atvejais;
6. Kitos Lietuvos Respublikos akcinių bendrovių įstatymo ir kitų įstatymų nustatytos neturtinės teisės.

Viena Bendrovės paprastoji vardinė 1 lito nominalios vertės akcija visuotiniame akcininkų susirinkime suteikia vieną balsą. Balsavimo teisę visuotiniuose akcininkų susirinkimuose suteikia tik visiškai apmokėtos akcijos. Teisė balsuoti visuotiniuose akcininkų susirinkimuose gali būti uždrausta ar apribota Lietuvos Respublikos akcinių bendrovių įstatymo ir kitų įstatymų nustatytais atvejais, taip pat kai ginčijama nuosavybės teisė į akciją. Akcininkų, turinčių specialių kontrolės teisių, nėra.

3.2. Akcininkų tarpusavio susitarimai

Akcininkų tarpusavio susitarimų apie kuriuos emitentas žino ir dėl kurių gali būti ribojamas vertybinių popierių perleidimas ir (arba) balsavimo teisės – nėra.

3.3. Savų akcijų įsigijimas

Per 2014 m. ataskaitinį laikotarpį bendrovė savų akcijų neįsigijo, neperleido ir neturi. Nėra jokių emitento valdymo organų įgaliojimų išleisti ar supirkti emitento akcijas.

Bendrovės visuotinis akcininkų susirinkimas turi išimtinę teisę išleisti ir supirkti nuosavas akcijas.

Informacijos apie tiesiogiai arba netiesiogiai valdomus LJJL akcijų paketus Bendrovė neturi, pranešimų apie tai gauta nėra.

3.4. Dividendų politika

Bendrovė per 2012 ir 2013 finansinius metus dividendų nemokėjo.

IV. INFORMACIJA APIE BENDROVĖS VALDYMO ORGANUS

4.1. Stebėtojų taryba

Nr.	Vardas, pavardė	LJJL akcijos	Kadencija	Veiklos sritis
1	Tomas Karpavičius (pirmininkas)	Neturi	Nuo 2011-11-28 Pirmininkas nuo 2011-12-22	LR Susisiekimo ministerijos darbuotojas
2	Ona Barauskienė	Neturi	Nuo 2009-11-19	LR Susisiekimo ministerijos darbuotoja
3	Evaldas Zacharevičius	21081 = 0,01% balsų dalies	Nuo 2009-11-19	Lietuvos saugios laivybos

				administracijos darbuotojas
4	Gytis Kaminskas	Neturi	Nuo 2012-04-27	Advokatų profesinės bendrijos „Baltic Legal Solutions Lietuva“ partneris, advokatas
5	Laimutė Tinglum	Neturi	Nuo 2012-04-27	UAB „Skandinavian Accounting and Consulting“ partnerė, direktorė ir auditorė

Stebėtojų taryba yra kolegialus Bendrovės veiklos priežiūrą atliekantis organas, kurį 4 metams iš 5 narių renka visuotinis akcininkų susirinkimas. Stebėtojų tarybos nario kadencijų skaičius neribojamas. Stebėtojų tarybai vadovauja jos pirmininkas, kurį iš savo narių renka stebėtojų taryba. Stebėtojų taryba:

1. Renka valdybos narius ir atšaukia juos iš pareigų. Jei Bendrovė dirba nuostolingai, stebėtojų taryba privalo svarstyti, ar valdybos nariai tinka eiti pareigas;
2. Prižiūri valdybos ir Bendrovės vadovo veiklą;
3. Pateikia visuotiniam akcininkų susirinkimui atsiliepimus ir pasiūlymus dėl Bendrovės veiklos strategijos, metinių finansinių ataskaitų rinkinio, pelno (nuostolių) paskirstymo projekto ir Bendrovės metinio pranešimo, taip pat valdybos bei Bendrovės vadovo veiklos;
4. Teikia siūlymus valdybai ir Bendrovės vadovui atšaukti jų sprendimus, kurie prieštarauja įstatymams ir kitiems teisės aktams, Bendrovės įstatams ar visuotinio akcininkų susirinkimo sprendimams;
5. Sprendžia kitus Bendrovės visuotinio akcininkų susirinkimo sprendimuose stebėtojų tarybos kompetencijai priskirtus Bendrovės ir jos valdymo organų veiklos priežiūros klausimus.
6. Stebėtojų taryba neturi teisės Lietuvos Respublikos akcinių bendrovių įstatymo ir Bendrovės įstatų jos kompetencijai priskirtų funkcijų pavesti ar perduoti vykdyti kitiems Bendrovės organams.
7. Stebėtojų taryba turi teisę prašyti Bendrovės valdybą ir Bendrovės vadovą pateikti su Bendrovės veikla susijusius dokumentus.

Stebėtojų tarybos nariai privalo saugoti komercines (gamybines) paslaptis, konfidencialią informaciją, kurias jie sužinojo būdami stebėtojų tarybos nariais.

4.2. Valdyba

Nr.	Vardas, pavardė	LJL akcijos	Kadencija	Veiklos sritis
1	Saulius Girdauskas (pirmininkas)	Neturi	Nuo 2013-02-15 Pirmininkas nuo 2013-02-27	LR Susisiekimo ministerijos darbuotojas
2	Andrius Šniuolis	Neturi	Nuo 2012-09-13	LR Susisiekimo ministerijos darbuotojas
3	Eglė Vyšniauskaitė	Neturi	Nuo 2012-09-13	LR Susisiekimo ministerijos darbuotojas
4	Stepas Telešius	Neturi	Nuo 2012-06-07	ACME grupės įmonių bendraturtis, direktorius, valdybų narys
5	Mindaugas Utkevičius	Neturi	Nuo 2012-06-07	AS LHV Capital partneris

Bendrovės valdyba yra kolegialus valdymo organas, kurį sudaro 5 nariai. Valdybos narius 4 metams renka stebėtojų taryba. Valdyba iš savo narių renka valdybos pirmininką.

Valdybos nariu gali būti renkamas tik fizinis asmuo. Valdybos nariu negali būti: bendrovės stebėtojų tarybos narys ir asmuo, kuris pagal Lietuvos Respublikos teisės aktus negali eiti šių pareigų.

Valdybos narių ir pirmininko kadencijų skaičius neribojamas.

Valdyba svarsto ir tvirtina:

1. Bendrovės veiklos strategiją;
2. Bendrovės metinį pranešimą;
3. Bendrovės valdymo struktūrą ir darbuotojų pareigybes;
4. Pareigybes, į kurias darbuotojai priimami konkurso tvarka;
5. Bendrovės filialų ir atstovybių nuostatus;
6. Prekių, darbų ir paslaugų pirkimo tvarką.

Valdyba renka ir atšaukia Bendrovės vadovą, nustato jo atlyginimą, kitas darbo sutarties sąlygas, tvirtina pareiginius nuostatus, skatina jį ir skiria nuobaudas.

Valdyba nustato informaciją, kuri laikoma Bendrovės komercine (gamybine) paslaptimi ir konfidencialia informacija. Komercine (gamybine) paslaptimi ir konfidencialia informacija negali būti laikoma informacija, kuri pagal Lietuvos Respublikos akcinių bendrovių įstatymą ir kitus įstatymus turi būti vieša.

Valdyba priima:

1. Sprendimus Bendrovei tapti kitų juridinių asmenų steigėja, dalyve;
2. Sprendimus steigti Bendrovės filialus ir atstovybes;
3. Sprendimus dėl ilgalaikio turto, kurio balansinė vertė didesnė kaip 10 milijonų litų, investavimo, perleidimo, nuomos (skaičiuojama atskirai kiekvienai sandorio rūšiai);
4. Sprendimus dėl ilgalaikio turto, kurio balansinė vertė didesnė kaip 10 milijonų litų, įkeitimo ir hipotekos (skaičiuojama bendra sandorių suma);
5. Sprendimus dėl kitų asmenų prievolių, kurių suma didesnė kaip 10 milijonų litų, įvykdymo laidavimo ar garantavimo;
6. Sprendimus įsigyti ilgalaikio turto už kainą, didesnę kaip 10 milijonų litų;
7. Lietuvos Respublikos įmonių restruktūrizavimo įstatymo nustatytais atvejais - sprendimą restruktūrizuoti Bendrovę;
8. Sprendimus leisti bendrovės vadovui sudaryti sandorius (išskyrus išvestinių finansinių priemonių, valiutos pirkimo-pardavimo, laivų bei laivų jūrinių rizikų draudimo sandorius), kurių vertė didesnė negu 2.000.000 LTL (be mokesčių) ir darbų pirkimo sandorius, kurių vertė didesnė negu 3.000.000 LTL (be mokesčių).
9. Kitus visuotinio akcininkų susirinkimo sprendimuose valdybos kompetencijai priskirtus sprendimus.

Valdyba analizuoja ir vertina Bendrovės vadovo pateiktą medžiagą apie:

1. Bendrovės veiklos strategijos įgyvendinimą;
2. Bendrovės veiklos organizavimą;
3. Bendrovės finansinę būklę;
4. Ūkinės veiklos rezultatus, pajamų ir išlaidų sąmatas, inventorizacijos ir kitus turto pasikeitimo apskaitos duomenis.

Valdyba analizuoja, vertina Bendrovės metinių finansinių ataskaitų rinkinį, pelno (nuostolių) paskirstymo projektą ir kartu su Bendrovės metiniu pranešimu teikia juos stebėtojų tarybai bei visuotiniam akcininkų susirinkimui.

Valdyba atsako už visuotinių akcininkų susirinkimų sušaukimą ir rengimą laiku.

Valdybos nariai privalo saugoti Bendrovės komercines (gamybines) paslaptis ir konfidencialia informaciją, kurias sužinojo būdami valdybos nariais.

Valdyba privalo laiku rengti visuotinius akcininkų susirinkimus ir užtikrinti tinkamą jų organizavimą.

Bendrovės įstatus keičia visuotinis akcininkų susirinkimas kvalifikuota balsų dauguma, kuri negali būti mažesnė kaip 2/3 visų susirinkime dalyvaujančių akcininkų akcijų suteikiamų balsų. Visuotiniam akcininkų susirinkimui priėmus sprendimą pakeisti Bendrovės įstatus, surašomas visas pakeistų įstatų tekstas ir po juo pasirašo visuotinio akcininkų susirinkimo įgaliotas asmuo.

Akcinių bendrovių įstatymo nustatytais atvejais Bendrovės įstatus keičia Bendrovės valdyba. Šiuo atveju pakeistus Bendrovės įstatus pasirašo valdybos pirmininkas.

Paskutinį kartą akcinės bendrovės „Lietuvos jūrų laivininkystė“ įstatų redakcija yra patvirtinta AB „Lietuvos jūrų laivininkystė“ visuotiniame akcininkų susirinkime, įvykusiame 2010 m. balandžio 30 d.

4.3. Vadovybė

Vardas, pavardė	LJL akcijos	Kadencija	Veiklos sritis
Audronis Lubys	Neturi	Nuo 2012-08-01	Generalinis direktorius
Arvydas Stropus	Neturi	Nuo 2001-06-27	Vyriausiasis buhalteris

Informacija apie LJL per ataskaitinį laikotarpį priskaičiuotas pinigų sumas valdymo organų (4) nariams:

Priskaičiuotos pinigų sumos už 2014 m. pirmąjį pusmetį

Lentelė Nr. 7

	Priskaičiuota pinigų suma, Lt	Perleistas turtas, Lt	Suteiktos garantijos
Administracijai	235.907	-	-
Valdybos nariams	-	-	-

Kitiems nariams, kurie nėra bendrovės darbuotojai ir su kuriais Bendrovė nėra sudariusi darbo sutarties iš bendrovės nėra gavę jokių kitų išmokų, tantjemų, perleisto turto ir suteiktų garantijų nėra.

Nėra susitarimų, numatančių dideles kompensacijas.

4.4. Kita informacija apie valdymo organus

2011 m. liepos 21 d. Stebėtojų tarybos posėdžio protokolo Nr. 3 pagrindu sudarytas LJL Audito komitetas iš trijų asmenų:

1. Jonas Nazarovas, AB DFDS Seaways vykduojantis direktorius;
2. Ligita Mikienė, UAB Koncerno „Achemos grupė“ bendrovės „Klaipėdos jūrų krovinių kompanija“ ekonomikos ir finansų direktoriaus pavaduotoja;
3. Dana Cemnolonskienė, l.e.p. VĮ Valstybės turto fondo Vidaus audito skyriaus viršininko pareigas.

Kitų komitetų Bendrovėje nėra.

AB SEB bankas turi teisę vienašališkai nutraukti kreditavimo sutartį tuo atveju, jeigu pagrindinis bendrovės akcininkas Lietuvos Respublika, nuosavybės teise valdantis 56,66 proc. bendrovės akcijų, be AB SEB banko sutikimo perleidžia bet kokį savo turimų Kredito gavėjo akcijų skaičių ir/ar atšaukia savo rašytinį įsipareigojimą neperleisti šių akcijų.

Reikšmingų susitarimų tarp LJL ir jo organų, LJL vadovų, darbuotojų, numatančių kompensaciją, jei jie atsistatydintų arba būtų atleisti be pagrįstos priežasties arba jei jų darbas baigtųsi dėl LJL kontrolės pasikeitimo – nėra.

Susijusių šalių sandorių – nėra.

4.5. Bendrovės įstatų keitimo tvarka

Bendrovės įstatų keičia visuotinis akcininkų susirinkimas kvalifikuota balsų dauguma, kuri negali būti mažesnė kaip 2/3 visų susirinkime dalyvaujančių akcininkų akcijų suteikiamų balsų. Visuotiniam akcininkų susirinkimui priėmus sprendimą pakeisti Bendrovės įstatų, surašomas visas pakeistų įstatų tekstas ir po juo pasirašo visuotinio akcininkų susirinkimo įgaliotas asmuo.

Akcinių bendrovių įstatymo nustatytais atvejais Bendrovės įstatų keičia Bendrovės valdyba. Šiuo atveju pakeistus Bendrovės įstatų pasirašo valdybos pirmininkas.

V. KITA INFORMACIJA APIE BENDROVĘ

5.1. Informacija apie per ataskaitinį laikotarpį emitento vardu sudarytus žalingus sandorius

Per ataskaitinį laikotarpį LJJ vardu sudarytų žalingų sandorių, turėjusių ar ateityje galinčių turėti neigiamos įtakos LJJ veiklai ir (arba) veiklos rezultatams nėra. Sandorių, sudarytų esant interesų konfliktui tarp LJJ vadovų, kontroliuojančių akcininkų ar kitų susijusių šalių pareigų LJJ ir jų privačių interesų ir (arba) kitų pareigų taip pat nėra.

5.2. Duomenys apie viešai skelbtą informaciją

Emitentas, vykdydamas savo prievolę pagal jam taikomus vertybinių popierių rinką reglamentuojančius teisės aktus, 2014 m. pirmąjį pusmetį viešai paskelbė šią informaciją:

1. AB „Lietuvos jūrų laivininkystė“ pradeda įgyvendinti laivyno koncentravimą.
2. AB „Lietuvos jūrų laivininkystė“ pasirašė motorlaivio „Alka“ pardavimo sutartį.
3. AB „Lietuvos jūrų laivininkystė“ 2013 m. dvylikos mėnesių tarpinė informacija.
4. AB „Lietuvos jūrų laivininkystė“ eilinis visuotinis akcininkų susirinkimas.
5. AB „Lietuvos jūrų laivininkystė“ 2014-04-25 eilinio visuotinio akcininkų susirinkimo sprendimų projektai.
6. AB „Lietuvos jūrų laivininkystė“ valdybos narių atšaukimas ir išrinkimas.
7. AB „Lietuvos jūrų laivininkystė“ 2014-04-25 eilinio visuotinio akcininkų susirinkimo sprendimai.
8. AB „Lietuvos jūrų laivininkystė“ 2013 m. metinė informacija.
9. 2014 m. trijų mėnesių tarpinė informacija.
10. Valdybos pirmininko rinkimai.

Informacija paskelbta AB „Lietuvos jūrų laivininkystė“ internetinėje svetainėje <http://www.ljl.lt/lt/akcininkams/esiminiai-ivykiai/>

Generalinis direktorius

Audronis Lubys