



**AKCINĖ BENDROVĖ
„LIETUVOS JŪRŲ LAIVININKYSTĖ“**

2012 metų šešių mėnesių
TARPINIS PRANEŠIMAS

Klaipėda, 2012 m. rugpjūtis

Turinys

I. BENDRA INFORMACIJA APIE BENDROVĘ	3
1.1. Ataskaitinis laikotarpis, už kurį parengtas pranešimas	3
1.2. Bendrovės kontaktiniai duomenys	3
1.3. Bendrovės akcininkai	3
1.4. Informacija apie sutartis su vertybinių popierių viešosios apyvartos tarpininkais.....	4
1.5. Duomenys apie prekybą vertybiniais popieriais reguliuojamose rinkose	4
1.6. Įstatinio kapitalo struktūra	4
1.7. Informacija apie vertybinių popierių perleidimo apribojimus.....	4
1.8. Informacija apie balsavimo teisių apribojimus.....	4
II. INFORMACIJA APIE BENDROVĖS VEIKLĄ	5
2.1. Bendrovės misija, veiklos strategija ir tikslai.....	5
2.2. Bendrovės veikla, teikiamos paslaugos.....	5
2.3. Bendrovės veiklos rinkos ir konkurentai	8
2.4. Bendrovės klientai ir pagrindinės jų grupės	10
2.5. Su personalo klausimais susijusi informacija	11
2.6. Su aplinkosauginiais klausimais susijusi informacija	14
2.7. Finansinių metų įvykiai, turintys esminės reikšmės bendrovės veiklai.....	15
2.8. Bendrovės investiciniai projektai.....	21
2.8.1. Investicijos į ilgalaikį turtą per ataskaitinius metus.....	21
2.8.2. Didžiausi vykdomi ir planuojami finansiniai projektai	21
2.9. Įmonės veiklos planai ir prognozės	21
2.10. Bendrovės būklės, veiklos vykdymo įvertinimas.....	23
2.11. Pagrindinių rizikos rūšių ir neapibrėžtumų apibūdinimas (SWOT analizė).....	24
2.12. Finansinės rizikos valdymo priemonės	25
2.13. Filialai ir atstovybės	25
2.14. Svarbūs įvykiai, įvykę po finansinių metų pabaigos	25
2.15. Bendrovės tyrimai ir plėtros veikla	26
2.16. Bendrovės vykdomos socialinės iniciatyvos ir politika.....	26
2.17. Informacija apie skaidrumo politikos nuostatų laikymąsi	26
3. INFORMACIJA APIE BENDROVĖS AKCIJAS IR AKCININKUS	27
3.1. Bendrovės akcininkų teisės	27
3.2. Akcininkų tarpusavio susitarimai.....	27
3.3. Savų akcijų įsigijimas	28

2.4. Dividendų politika.....	28
4. INFORMACIJA APIE BENDROVĖS VALDYMO ORGANUS.....	28
4.1. Stebėtojų taryba.....	28
5.2. Valdyba.....	29
4.3. Vadovybė	31
4.4. Kita informacija apie valdymo organus.....	32
4.5. Bendrovės įstatų keitimo tvarka.....	32
5. KITA INFORMACIJA APIE BENDROVĘ	32
5.1. Informacija apie per ataskaitinį laikotarpį emitento vardu sudarytus žalingus sandorius	32
5.2. Duomenys apie viešai skelbtą informaciją	32



I. BENDRA INFORMACIJA APIE BENDROVĘ

1.1. Ataskaitinis laikotarpis, už kurį parengtas pranešimas

Tarpinis pranešimas parengtas už 2012 sausio – birželio mėnesius. Kartu su tarpiniu pranešimu bendrovė parengė 2012 m. šešių mėnesių finansinių ataskaitų rinkinį, kurį sudaro finansinės būklės ataskaita, bendrųjų pajamų ataskaita, pinigų srautų ataskaita, nuosavo kapitalo pokyčių ataskaita, finansinių ataskaitų pastabos (aiškinamasis raštas). Šiame pranešime AB „Lietuvos jūrų laivininkystė“ dar gali būti vadinama įmone, bendrove, emitentu, LJL.

1.2. Bendrovės kontaktiniai duomenys

1 lentelė

Pavadinimas	Akcinė bendrovė "Lietuvos jūrų laivininkystė" (angl. Public Company "Lithuanian Shipping Company")
Teisinė forma	Akcinė bendrovė
Įregistravimo data ir vieta	2001 m. birželio 27 d., Klaipėda
Įmonės kodas	110865039, ankstesnis įmonės kodas 1086503
Buveinės adresas	Malūnininkų g. 3, Klaipėda
Telefono numeris	+ 370 46 393 105
Fakso numeris	+ 370 46 393 119
Elektroninio pašto adresas	info@ljl.lt
Interneto svetainės adresas	www.ljl.lt

1.3. Bendrovės akcininkai

2012 m. balandžio 20 d. bendrovėje buvo 2352 akcininkai. Akcininkai, nuosavybės teise turintys ar valdantys daugiau kaip 5 procentus bendrovės įstatinio kapitalo pateikti 2 lentelėje.

2 lentelė

Pavadinimas	Kodas	Adresas	Akcijų skaičius	Nuosavybės dalis (%)
LR SUSISIEKIMO MINISTERIJA	188620589	GEDIMINO PR. 17, VILNIUS	113.833.000	56,66
SWEDBANK AS (ESTONIA)	10060701	LIIVALAIA 8, 15040 TALLINN, ESTONIA, TALLINN	11.437.444	5,69
DFDS TOR LINE A/S	LJL1419471	Sundkrogsgade 11, DK-2100 Kopenhaga	11.108.420	5,53

Bendrovės akcijos suteikia jos savininkams (akcininkams) vienodas teises. Visuotinio akcininkų susirinkimo kompetencija, akcininkų turtinės ir neturtinės teisės ir jų įgyvendinimas numatytas bendrovės įstatuose, Lietuvos Respublikos akcinių bendrovių įstatyme.

Valstybei priklauso 56,66 proc. akcijų, jas valdo Lietuvos Respublikos susisiekimo ministerija.

1.4. Informacija apie sutartis su vertybinių popierių viešosios apyvartos tarpininkais

2002 m. lapkričio 1 d. AB "Lietuvos jūrų laivininkystė" pasirašė vertybinių popierių aptarnavimo sutartį su UAB FMĮ "Jūsų tarpininkas" (vėliau AB FMĮ "SNORAS - Jūsų tarpininkas", A. Mickevičiaus g. 29-3, 44245 Kaunas). AB FMĮ "SNORAS - Jūsų tarpininkas" reorganizavus prijungimo būdu, 2010 m. kovo 31 d. visas AB FMĮ "SNORAS - Jūsų tarpininkas" teises ir pareigas perėmė AB FMĮ „Finasta“ (kodas 122570630, buveinė Maironio g. 11, Vilniuje, tel. 1813, el. paštas info@finasta.com), toliau tęsianti sutartinius įsipareigojimus ir tvarkanti AB "Lietuvos jūrų laivininkystė" vertybinių popierių apskaitą.

1.5. Duomenys apie prekybą vertybiniais popieriais reguliuojamose rinkose

Nuo 2001 m. liepos 09 d. 200.901.296 vieno lito nominaliosios vertės paprastosios vardinės AB "Lietuvos jūrų laivininkystė" akcijos kotiruojamos NVPB (Nacionalinė Vertybinių Popierių Birža), vėliau VVPB (Vilniaus vertybinių popierių birža) einamajame prekybos sąraše. VVPB valdybai 2007 m. gegužės 18 d. patvirtinus AB "Vilniaus vertybinių popierių birža" prekybos taisyklių pakeitimus, einamasis vertybinių popierių sąrašas pakeistas į Papildomąjį prekybos sąrašą. Naujas biržos pavadinimas – AB NASDAQ OMX Vilnius.

2005 m. gegužės 30 d. įsigaliojus naujoms Vilniaus vertybinių popierių biržos taisyklėms, tiesioginiai sandoriai skaičiuojami kaip automatinio įvykdymo sandoriai, kartu su kitais centrinės rinkos sandoriais.

Prekyba emitento vertybiniais popieriais kitose biržose ar kitose organizuotose rinkose nevykdoma.

Nėra pateikta trečiosios šalies oficialaus pasiūlymo įsigyti emitento vertybinių popierių.

Emitentas nėra pateikęs oficialaus pasiūlymo įsigyti trečiosios šalies išleistų vertybinių popierių.

1.6. Įstatinio kapitalo struktūra

Įstatinio kapitalo dydis yra lygus visų pasirašytų bendrovės akcijų nominalių verčių sumai.

Bendrovės įstatinis kapitalas lygus 200.901.296 litams.

Bendrovės įstatinis kapitalas padalintas į 200.901.296 lito nominalios vertės akcijas.

Visos Bendrovės akcijos yra vienos klasės – paprastosios vardinės akcijos.

ISIN kodas – LT0000125999.

VP Išleidimo į viešąją vertybinių popierių apyvartą būdas – reorganizavimo.

1.7. Informacija apie vertybinių popierių perleidimo apribojimus

Vertybinių popierių perleidimo apribojimų nėra

1.8. Informacija apie balsavimo teisių apribojimus

Balsavimo teisių apribojimų nėra.

II. INFORMACIJA APIE BENDROVĖS VEIKLĄ

2.1. Bendrovės misija, veiklos strategija ir tikslai

Bendrovės misija – teikti kokybišką ir saugią krovinių pervežimo jūromis ir laivyno valdymo paslaugą, tenkinant akcininkų ir partnerių turtinius interesus.

Bendrovės strateginiai tikslai:

1. *Augimas:*

- Investicijos laivyno atnaujinimui.
- Naujų rinkų paieška.

2. *Nepriekaištinga reputacija:*

- Užtikrintas veiklos skaidrumas.
- Kruopšti ir pažangi finansinių rodiklių analizė.

3. *Pateisinti akcininkų ir partnerių finansinius lūkesčius.*

- Pajamų didinimas operuojant laivais patiems ir dirbant tiesiogiai su krovinių brokeriais.
- Griežta biudžeto ir sąnaudų kontrolė.
- Prevencinė laivų techninio valdymo politika.

4. *Darbo efektyvumo didinimas:*

- Bendrovės veiklos optimizavimas.
- Žmogiškųjų išteklių valdymo stiprinimas.

2.2. Bendrovės veikla, teikiamos paslaugos

Pagrindinė bendrovės veikla – jūrų ir pakrančių vandens transportas. Bendrovės veiklos objektas aprašytas 2010 m. balandžio 30 d. AB „Lietuvos jūrų laivininkystė“ visuotinio akcininkų susirinkime patvirtintuose bendrovės įstatuose. Veiklos kodas atitinka Ekonominės veiklos rūšių klasifikatoriuje nurodytus veiklos kodus.

2012 m. birželio 30 d. bendrovėje dirbo 11 laivų (žr. 3 lentelė):

3 lentelė.

Pagrindinė informacija apie laivus.

Nr.	Laivas	Pastatymo metai	DWT
1	Asta	1996	5820
2	Audré	1997	5820
3	Akvilė	1997	5820
4	Daina	1998	5820
5	Alka	1994	7346
6	Skalva	1985	9498
7	Raguva	1995	16883
8	Deltuva	1994	16906
9	Romuva	1998	17504
10	Voruta	1998	17504
11	Venta	1995	24202

Astos tipo laivų grupė. Ją sudaro Asta, Audrė, Akvilė ir Daina. Tai laivai, kuriems šiuo metu sunkiausia konkuruoti rinkoje dėl ekonominiu požiūriu mažai efektyvaus greičio ir didelio degalų suvartojimo. Dažniausiai šie laivai yra įdarbinami pagal *time-charter* sutartis už šiek tiek mažesnę frachto normą.

Motorlaivis Alka yra specializuotas medienos krovinių gabenimui. Laivo tonažas gana didelis tokiai krovinių rūšiai, kuro sąnaudos taip pat aukštos, tačiau ir šiame krovinių segmente bendrovė turi savo nišą. Šis laivas labai jautrus bet kokiems rinkos pokyčiams.

Motorlaivis Skalva – optimalios konstrukcijos laivas daliniam krovinių pervežimui, tačiau dėl didelio amžiaus nukenčia laivo konkurencingumas, t.y. įmonė priversta skirti daugiau lėšų šio laivo palaikymui ir remontui.

Likę motorlaiviai, t.y. *Raguva, Deltuva, Romuva, Romuva bei Venta* sudaro laivų grupę, kuri šiai dienai generuoja didžiausias pajamas ir rodo geriausias rezultatus, lyginant pagal krovinių srautų, klientų pastovumą, frachtų dyžius. Jų užimamas segmentas mažiau jautrus rinkos pokyčiams, pajamų ir kaštų santykis lengviau prognozuojamas, pelno maržos didesnės. Todėl į šią laivų grupę bendrovė ketina labiausiai orientuotis ateityje.

4 lentelėje pateiktas krovinių laivų panaudojimo ir vežtų krovinių kiekio pokyčiai 2010 m. I pusm.-2012 m. I pusm. Matome, kad ataskaitiniu laikotarpiu 8 proc. sumažėjo vežtų krovinių kiekis. Šis sumažėjimas siejamas su bendra situacija pasaulio ekonomikoje.

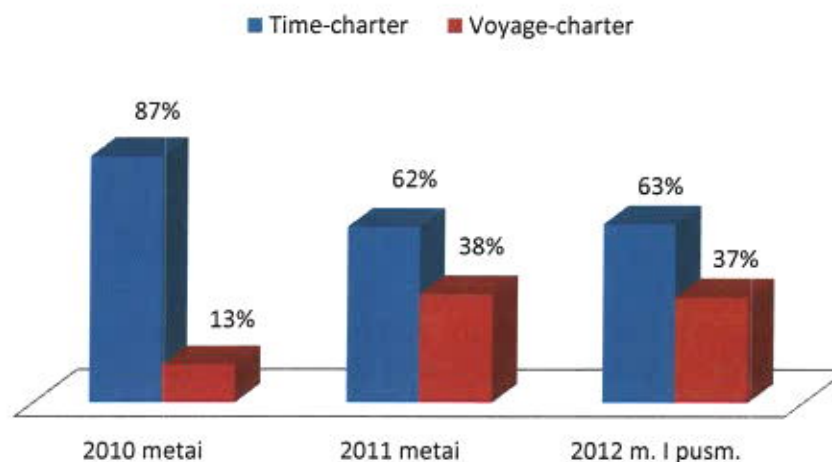
4 lentelė.

Krovinių laivų panaudojimo ir vežtų krovinių kiekio palyginimas

Rodiklio pavadinimas	2010 m. I pusm.	2011 m. I pusm.		2012 m. I pusm.	
	Reikšmė	Reikšmė	Pokytis	Reikšmė	Pokytis
Dirbusių laivų sk.	9,5	10,2	+7,4%	10,2	-
Jų dedveitas, tūkst. t	136,8	133,4	-2,5%	133,4	-
Vežta krovinių, tūkst. t	667	651	-2,4%	599	-8%

2012 m. I pusm. pabaigoje 8 (2011 m. pabaigoje – 7) bendrovės laivai dirbo pagal ilgalaikes sutartis ir pervežė krovinius tų frachtavimo kompanijų, kurios turi kontraktus su krovinių tiekėjais arba valdo krovinių srautus. Likusiems trims laivams (*Voruta, Romuva, Alka*) LJJ laivyno frachtavimo ir valdymo dalinio darbuotojai patys ieškojo krovinių laisvoje rinkoje.

Pardavimai pagal grupes 2010-2012 m. I pusm.



2012 m. I pusm. pardavimų struktūra išliko panaši 2011 m. duomenims (žr. 1 paveikslas).

Palyginus 2010-2011 metų pardavimų struktūrą, matosi, kad ženkliai išaugo *voyage-charter* sutarčių pardavimų dalis: nuo 13 proc. 2010 metais iki 40 proc. 2011 metais. Šiam pasikeitimui įtaką padarė dvi pagrindinės priežastys:

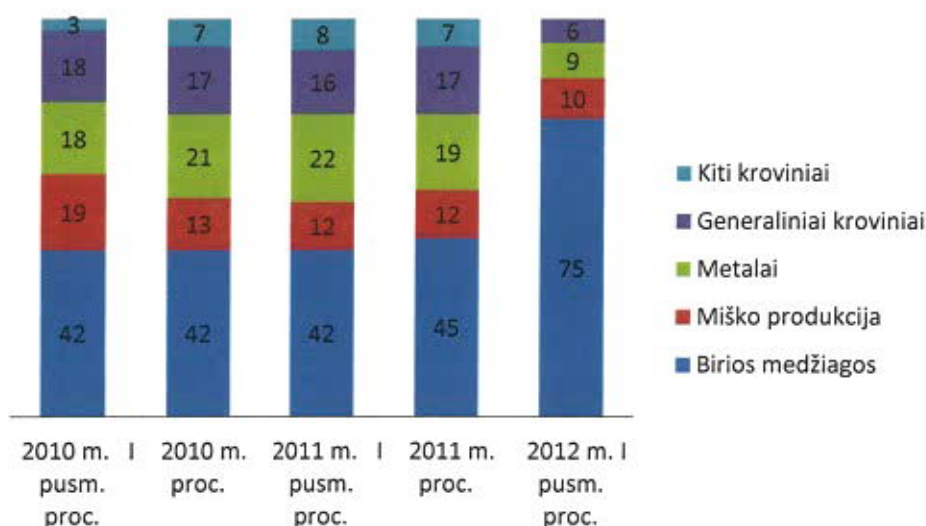
1. dėl intensyvėjančios konkurencijos *time-charter* tarifų ženklus sumažėjimas tam tikriems laivams;
2. galimybė uždirbti daugiau ieškant krovinių laisvoje rinkoje.

Bendrovės laivai gali gabenti apie 65 proc. visų pasaulio krovinių rūšių, t.y. generalinius krovinius, grūdus, anglį, geležies rūdą, cheminius produktus.

Pervežtų krovinių struktūra pateikta 2 paveiksle:

2 paveikslas

Pervežtų krovinių rūšys 2010 I pusm.-2012 m. I pusm.



Didžiąją dalį krovinių srautų sudaro birūs kroviniai (iš viso 75 proc.), kurių dalis bendroje struktūroje ataskaitiniu laikotarpiu smarkiai išaugo.

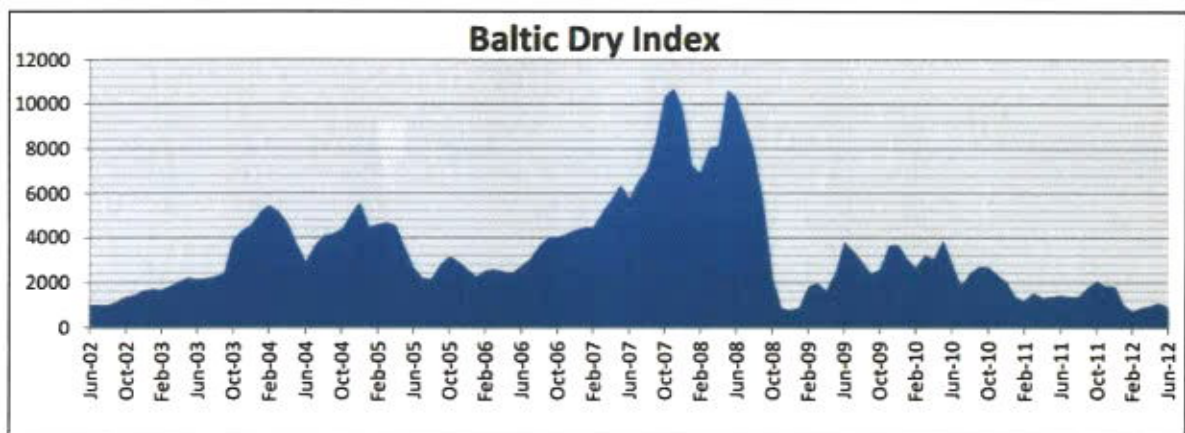
2.3. Bendrovės veiklos rinkos ir konkurentai

Bendrovės pagrindinės veiklos rinkos yra šios:

1. Trans-Atlantic rinka, kurioje iš Europos į JAV, Lotynų ir Pietų Ameriką gabenami plieno ir spalvotųjų metalų, ferolydinių, trašų kroviniai. Atgalinių reisų krovinių srautus sudaro grūdai, anglis, aliuminis, fluoritas.
2. Šiaurės Europos-Šiaurės Afrikos rinka, kurioje iš Šiaurės Europos ir Skandinavijos šalių į Viduržemio jūros pakrantės šalis gabenami žaliavinės ir pjautinės medienos, popieriaus kroviniai. Atgalinių reisų krovinių srautus sudaro trašos, rūda, plieno ritiniai ir mineralai.
3. Karibų rinka, kurioje tarp JAV ir Karibų jūros bei Centrinės Amerikos šalių gabenami įvairūs kroviniai.

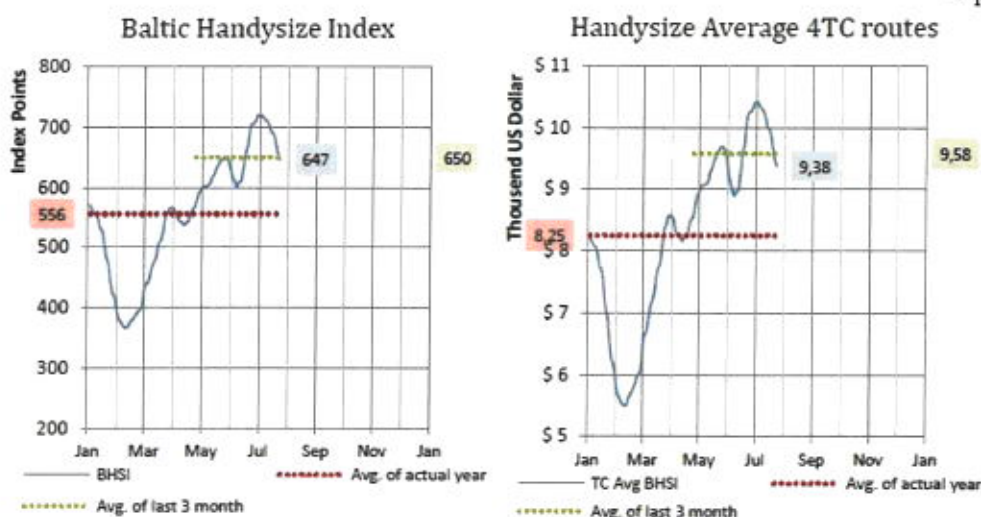
Pati laivybos rinka Bendrovei 2012 m. I psm. nebuvo palanki (žr. paveikslas 3). 2012 metų pradžioje *Baltic Dry Index* (toliau BDI), kuris atspindi pokyčius rinkoje krito iki 647 punkto (2012-02-06) ir tai buvo žemesnė reikšmė netgi lyginant su 2008 m. pabaigos kritimu. Šiuo metu situacija šiek tiek pagerėjo, BDI indeksas viršija 1000 punktų ribą.

3 paveikslas



Šaltinis: Athenian shipbrokers S.A.

Tokia situacija iškreipė visą laivybos sektoriaus rinką, nes smarkiai krito laivų frachtai (žr. paveikslas 4), kai kuriems laivams netgi žemiau savikainos dydžio, daug laivų pastatyti į *lay-up* (prastovose). Tačiau Bendrovei pavyko išvengti didesnių šio laikotarpio nuosmukio sąlygotų nuostolių, kadangi Laivyno valdymo padalinio darbuotojai metų pabaigoje sekdami situaciją rinkoje numatė tokio nuosmukio galimybę ir laiku sudarė ilgalaikius 6-12 mėn. *Time-charter* kontraktus už palyginti optimalią kainą, kas garantavo Bendrovei stabilias pajamas. Motorlaiviai, kurie dirba pagal *Voyage-charter* sutartis taip pat įdarbinami geriau nei rinkos vidurkis.



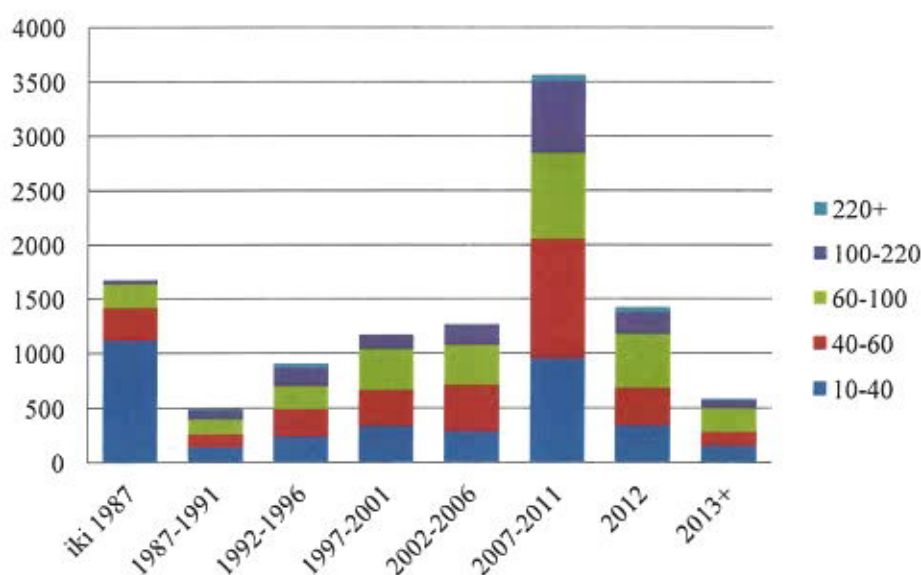
Šaltinis: Frachtcontor Junge & Co., Hamburg

Dominuojantys veiksniai 2011 m. ir 2012 m. pirmos pusės frachtų ir laivybos rinkos kritimui buvo:

- Naujo tonažo laivų perteklius rinkoje.
- Labai žemas laivų suardymo skaičius.
- Laivų konversija. Kritus konteinerių rinkai kai kurie laivai buvo perdaryti į konvencinius sausakrūvius.

2007-2008 metais, kai laivų frachtai buvo didžiausi, buvo užsakyta labai daug naujų laivų. Šie laivai rinką pasiekė 2010-2011 metais, kai rinka išgyveno nuosmukį. Šis periodas buvo sudėtingiausias didžiausių laivų rinkai. Analizuojant 5 paveiksle pateiktus duomenis, galima daryti išvadą, kad 10-40 tūkst. DWT laivai rinkos svyravimus išgyveno lengviau ir ateityje šis rinkos segmentas turės didžiausią potencialą augti, nes būtent šiame segmente egzistuoja seniausias laivynas, t.y. apie 36 proc. laivų yra senesni nei 25 metai ir artimiausiu metu turėtų būti išimti iš rinkos (žr. 5 paveikslas). 2012-2013 rinką dar turėtų pasiekti 491 laivas, tačiau po 2014 ir vėlesniems metams užsakymai yra labai maži.

Bendras pasaulio laivų skaičius pagal laivų amžių, VNT



Šaltinis: The word Bulk Carriers fleet, end of October, 2011, SSY.

Kitas šio segmento privalumas yra tai, kad jame nėra stambių kompanijų, kurios valdytų didžiąją rinkos dalį. Tose rinkose, kuriose krovinius gabena bendrovė, dažniausiai operuojama 4-7 tokio dydžio kaip LJJ laivais ir tai leidžia šioje rinkoje egzistuojančią konkurenciją įvardinti kaip „idealiai konkurencingą“. Pagrindiniai bendrovės konkurentai, turintys panašaus tipo ir amžiaus laivus, yra šie (duomenys pagal brokerių pateiktą informaciją ir Pasaulio laivų registrą):

1. “Wagenborg” – Olandija, 16 15000-20000 DWT MPP brangių ir specialiai sukomplektuotų laivų, kurie gali gabenti konteinerius, nestandartinius krovinius;
2. “BBC Chartering” – Vokietija, 23 15000-25000 DWT MPP laivai, kurie gali gabenti nestandartinius, stambaus gabarito ir didelio svorio krovinius;
3. “Spliethoff” – Olandija - 28 15000-20000 DWT MPP laivai, kurie gali gabenti konteinerius, nestandartinius ir pusiau sunkius krovinius;
4. “Hansa Heavy Lift”, Vokietija – 12 15000-17000 DWT MPP laivų, kurie gali gabenti nestandartinių gabaritų ir svorio krovinius.
5. Hellas Marine Services Ltd – 8 18000 DWT laivai, kurie labai panašūs į bendrovės turimus laivus.

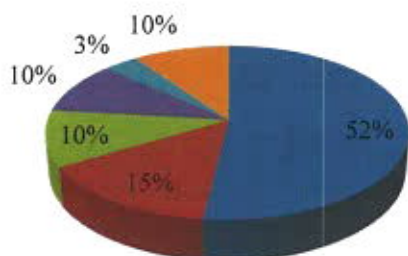
Kitos bendrovės gabena krovinius tose rinkose, kuriose nedirba bendrovė ir todėl nelaikomos konkurentėmis.

2.4. Bendrovės klientai ir pagrindinės jų grupės

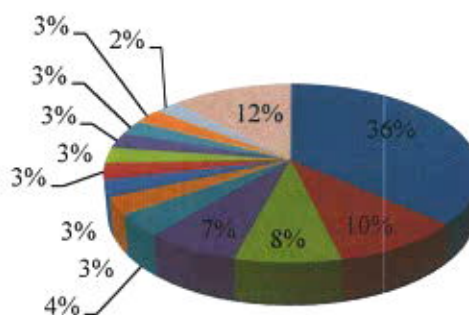
Pagrindiniai bendrovės klientai – frachtuotojai, su kuriais bendrovė dirba pagal ilgalaikes *time-charter* sutartis. Žemiau pateiktuose grafikuose pateiktas klientų struktūros pokytis 2010-2011 metais ir 2012 m. I pusr. Dėl konfidencialumo priežasčių nepateikti įmonių pavadinimai, tačiau matoma bendra pokyčių tendencija. 2010 metais įmonė turėjo 13 klientų, iš kurių 4 sudarė 87 proc. visų pardavimų. 2011 metais bendradarbiauta su 28 klientais, iš kurių 4 pagrindiniai sudarė 61 proc. pardavimų. 2012 m. I pusr. Bendrovė paslaugas teikė 21 klientui, pardavimai 4 didžiausiems klientams sudarė 53 proc. Klientų kitimo tendencija parodo mažėjančią Bendrovės priklausomybę nuo kelių pagrindinių klientų ir mažina su tuo susijusią verslo riziką. Šiems pokyčiams įtaką darė pardavimų strategijos pakeitimas, nes pereita dirbti prie *voyage-charter* sutarčių, bei bendras rinkos persiskirstymas.

6,7,8 paveikslai

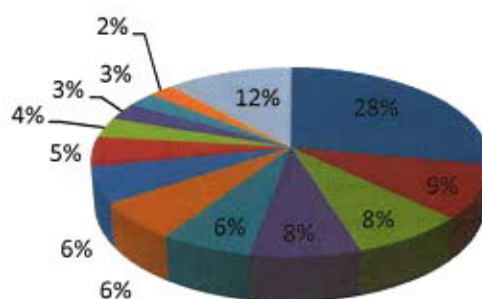
Klientų struktūra 2010 metais



Klientų struktūra 2011 metais



Klientų struktūra 2012 m. I pusm.



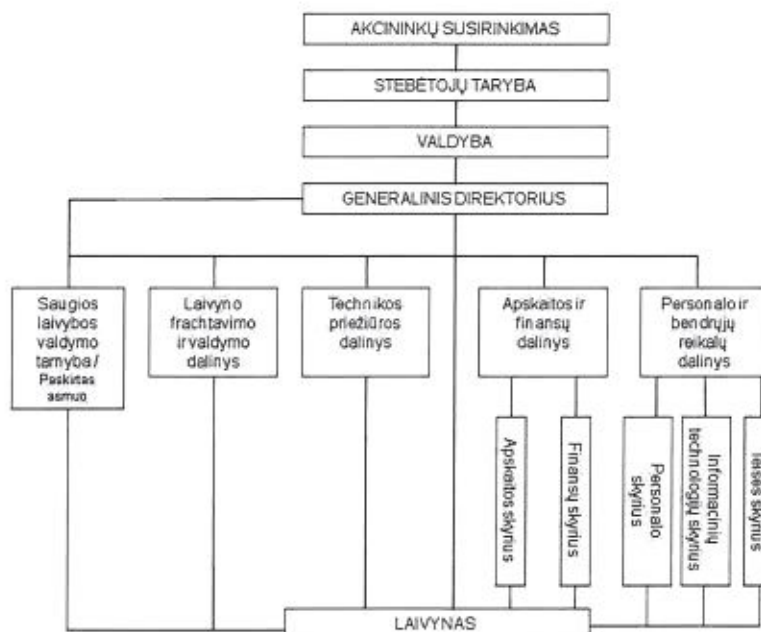
Įmonėje klientus galima grupuoti pagal sutarčių tipą, t.y. skirstyti į *time-charter* ir į *voyage-charter* klientus. 2012 m. I pusm. *time-charter* ir *voyage-charter* sutarčių pasiskirstymas išliko panašus į 2011 m. pasiskirstymą (63:37). 2011 m. *time-charter* sudarė 62 proc. (29 proc. mažiau nei 2010 m.), *voyage-charter* – 38 proc klientų.

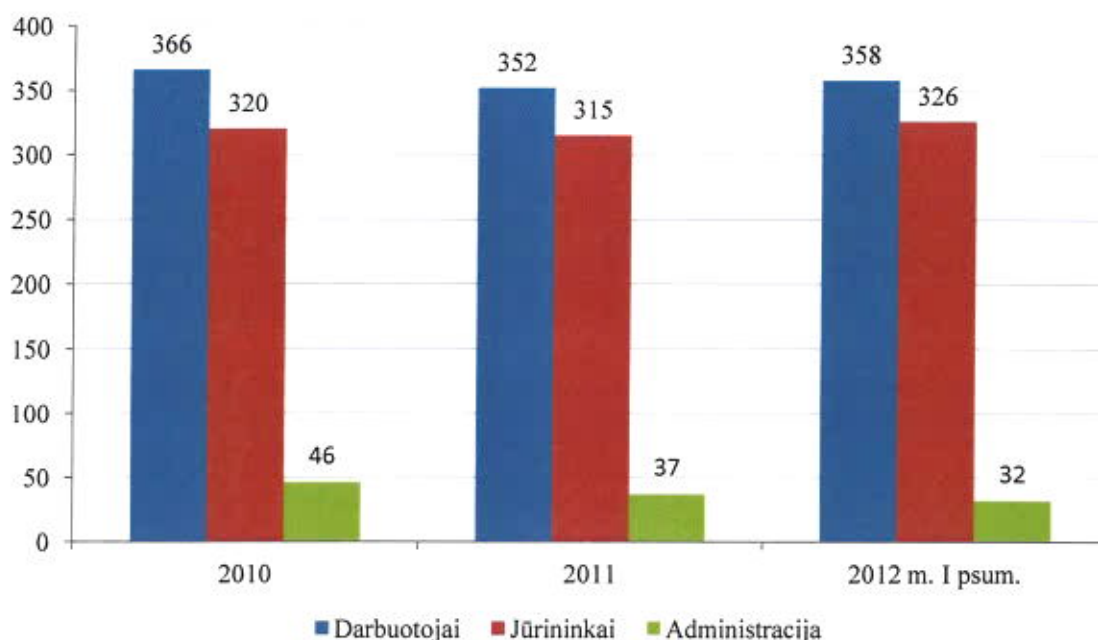
2.5. Su personalo klausimais susijusi informacija

Ataskaitinių metų pabaigos organizacijos struktūra pateikta 9 paveiksle.

9 paveikslas.

Organizacijos struktūra.



Darbuotojų skaičiaus pokytis 2010-2012 m. I pusm.

Esminių darbuotojų skaičiaus pokyčių 2012 m. ataskaitiniame laikotarpyje neužfiksuota (žr. paveikslas 11). Palyginus su 2011 m. pabaiga, darbuotojų skaičius išaugo nežymiai – 1,7 proc. Šiam augimui įtakos turėjo jūrininkų skaičiaus didėjimas, nes administracijos darbuotojų per pirmą šių metų pusmetį sumažėjo 13,5 proc. (5 darbuotojais).

Administracijos darbuotojų dalis nuo bendro darbuotojų skaičiaus: 2010 m. – 12,6 proc., 2011 m. – 10,5 proc., 2012 m. I pusm. – 8,9 proc.

Darbuotojų grupavimas:

1. Pagal išsilavinimą:

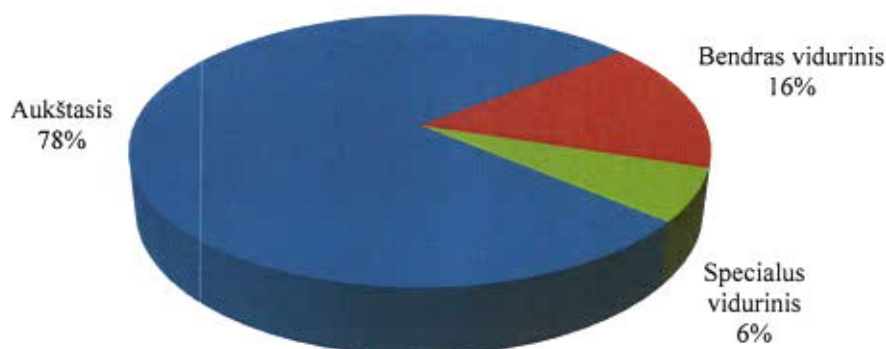
5 lentelė.

Bendrovės darbuotojų struktūra pagal išsilavinimą 2010-2012 m. I pusm.

Išsilavinimas	Darbuotojų procentas		
	2010 m.	2011 m.	2012 m. I pusm.
Aukštasis	32,1	32,6	32,7
Aukštesnysis	2,5	2,2	2,0
Bendras vidurinis	26,6	29,0	28,5
Jūreivystės mokykla	9,6	9,2	9,2
Specialus vidurinis	29,2	27,0	27,6

11 paveikslas

Kranto darbuotojų išsilavinimo pasiskirstymas 2012.06.30



5 lentelės duomenimis, darbuotojų su aukštesniu išsilavinimu dalis sudaro trečdalį visų darbuotojų ir analizuojamu laikotarpiu iš esmės nesikeitė. Kitų svarbių pokyčių nebuvo. 11 paveiksle pavaizduotas kranto darbuotojų išsilavinimo pasiskirstymas pagal kurį 78 proc. darbuotojų turi aukštąjį išsilavinimą.

2. Pagal bendrą priskaitymų darbuotojams fondą:

6 lentelė

Darbuotojų grupė	Metinis priskaitymų darbuotojams fondas, LTL				
	2010 m.	2011 m.		2012 m. I pism.	
	Suma, Lt	Suma, Lt	Pokytis, proc.	Suma, Lt	Pokytis, proc.
Vadovai	704.153	807.419	14,67	369.528	-8,47
Specialistai	5.943.366	5.881.221	-1,05	3.316.986	12,80
Darbininkai	3.693.305	3.311.590	-10,34	1.868.848	12,87
Viso	10.340.824	10.000.230	-3,29	5.555.362	11,10

Bendras metinis priskaitymų darbuotojams fondas pastaraisiais metais mažėjo kasmet, tačiau per 2012 m. pirmąjį pusmetį jis paauogo maždaug 11,1 proc. dėl pasikeitusios jūrininkų vidutinio darbo užmokesčio skaičiavimo tvarkos, kuri buvo patvirtinta naujojoje kolektyvinės sutarties redakcijoje.

3. Pagal vidutinį sąrašė esančių darbuotojų skaičių ir vidutinį uždarbį:

7 lentelė

Darbuotojų grupė	Vidutinis sąlyginis darbuotojų skaičius			Vidutinis mėnesinis uždarbis, LTL		
	2010 m.	2011 m.	2012 m. I pism.	2010 m.	2011 m.	2012 m. I pism.
Vadovai	9,0	9,3	7,8	6.275	6.793	9.250
Specialistai	173,0	148,0	150,1	2.792	3.034	3056
Darbininkai	163,0	153,2	151,5	1.753	1.862	1.961
Viso	345,0	310,5	309,4	2.388	2.492	2.669

Darbo sutartys buvo nutrauktos su trimis vadovais, dėl to sumažėjo vidutinis sąlyginis vadovų skaičius. Dėl išmokėtų išeitinių kompensacijų atleistiems darbuotojams bendras vadovų vidutinis mėnesinis uždarbis ataskaitiniais metais padidėjo 47 proc. lyginant su 2011 m.

Darbininkų vidutis mėnesinis uždarbis išaugo 5,3 proc. dėl pasikeitusios jūrininkų vidutinio darbo užmokesčio skaičiavimo tvarkos.

4. Pagal vidutinius darbo užmokesčio dydžius padaliniuose:

8 lentelė

Padalinys	Vidutinis mėnesinis uždarbis, LTL				
	2010 m.	2011 m.		2012 m. I pusr.	
	Suma, Lt	Suma, Lt	Pokytis, proc.	Suma, Lt	Pokytis, proc.
Generalinio direktoriaus dalinys	9.372	6.142	-34,46	9.238	+50,41
Laivyno valdymo dalinys	7.477	6.129	-18,03	5.915	-3,49
Laivyno priežiūros dalinys	5.031	6.606	31,31	5.739	-13,12
Informacinių technologijų skyrius	3.621	4.824	33,22	3.926	-18,62
Apskaitos ir finansų dalinys	3.213	3.835	19,36	4.225	+10,17
Personalo skyrius	2.268	3.068	35,27	2.475	-19,33
Laivai	1.953	2.038	4,35	2.618	+28,46

Vidutinis mėnesinis uždarbis laivuose analizuojamu laikotarpiu padidėjo 28,46 proc., nes pagal naujai įsigaliojusią kolektyvinės sutarties redakciją pasikeitė jūrininkų vidutinio darbo užmokesčio skaičiavimo tvarka. Tačiau didžiausi pasikeitimai fiksuojami kranto darbuotojų grupėje, kurie siejami su bendra darbuotojų skaičiaus kaita, kadangi atleidžiamiems darbuotojams išmokamos išeitinės kompensacijos ir/ ar kompensacijos už nepanaudotas atostogas, tai iš esmės ir iškreipia vidutinio mėnesinio uždarbio dydžius. Esminių pokyčių kranto darbuotojų darbo užmokesčio fonde nebuvo užfiksuota.

2.6. Su aplinkosauginiais klausimais susijusi informacija

Pagal saugios laivų eksploatacijos valdymo ir apsaugos nuo užteršimo tarptautinio kodekso TSVK (angl. *ISM Code*) reikalavimus 2012 m. I pusr. bendrovėje ir trijuose jai priklausančiuose laivuose Lietuvos saugios laivybos administracijos inspektoriai atliko planinius patikrinimus. Laivams buvo pratęstas/atnaujintas Saugaus laivų valdymo liudijimas, o bendrovės Atitikties Dokumente įrašytas kasmetinis patvirtinimas. Esminių pastabų dėl aplinkosaugos laivuose nebuvo.

2012 m. I pusr. bendrovės laivai aplinkosauginių incidentų nepatyrė, aplinka užteršta nebuvo, laivų eksploatacija vykdoma prisilaikant Tarptautinės taršos iš laivų prevencijos konvencijos MARPOL 73/78 reikalavimų.

2012 m. I pusr. bendrovės laivams užsienio šalių uostuose uosto kontrolės inspektoriai pastabų dėl aplinkos apsaugos užtikrinimo neturėjo.

Per ataskaitinį laikotarpį pradėti vykdyti ir tebevykdomi aplinkosauginiai projektai:

1. 2012 m. I pusr. keturiuose laivuose remonto metu buvo sumontuota atskira sistema-vamzdynas / siurblys susikaupusių separuotų naftinių atliekų – šlamo išpumpavimui ir pridavimui į uostų priėmimo įrenginius. Tokia sistema 2011 m. buvo pradėta įrengti visuose remontuojamuose bendrovės laivuose.
2. Siekiant sumažinti NOx išmetimą, 2011 m. rugpjūčio 12 d. buvo patvirtintas MAN B&W variklių S50MC modernizavimo metodas (angl. *approved Method*) ir apie tai informuota Tarptautinė jūrų organizacija (IMO). Po 2012 m. rugpjūčio 12 d. pirmojo Tarptautinio atmosferos taršos prevencijos liudijimo (IAPP) atnaujinamojo patikrinimo (angl. *renewal survey*) laive turės būti instaliuota ši įranga pagal IMO patvirtintą variklių modernizavimo metodą. Tokio tipo varikliai yra ml „Raguva“, „Deltuva“, „Venta“. Jų variklių modernizaciją pagal „Approved Method“ reikės atlikti 2014-2015 metais. Orientacinė vieno variklio modernizavimo kaina būtų apie 10.000 EUR.

2012-2014 m. laikotarpiu bus labai svarbūs ekologiniai veiksniai, nes įsigalios nauji Tarptautinės jūrų organizacijos MARPOL reikalavimai:

1. Nuo 2012 m. rugpjūčio 1 d. Šiaurės Amerikos emisijos kontrolės rajone bendrovės laivai pradėjo naudoti kurą kurio sudėtyje sieros kiekis neturi viršyti 1.0 proc. Priklausomai nuo bunkeravimo uosto 1.0 proc. sieringumo kuras yra 20 – 50 USD už toną brangesnis negu 3.5 proc. sieringumo kuras.
2. Nuo 2012 m. sausio 1 d. pasauliniu mastu, kur netaikomi kiti apribojimai, sieros kiekis kuro sudėtyje neturi viršyti 3.5 proc.
3. Nuo 2014 m. sausio 1 d. JAV valdos Karibų jūroje (Puerto Rico, Virgin Islands) paskelbtos ypatingos apsaugos rajonu. Plaukiojant šio rajono vandenyse po 2015 m. sausio 1 d. sieros kiekis kuro sudėtyje neturės viršyti 0.1 proc.
4. Tikėtina, kad nuo 2013 m. sausio 1 d. įsigalios naujas reikalavimas dėl šiukšlių išmetimo, nurodant, kad visų šiukšlių išmetimas į jūrą draudžiamas, išskyrus tam tikras išlygas (maisto atliekos, krovinių likučiai, vanduo po triumų/denio plovimo, naudojant plovimo priemones). Keičiami reikalavimai šiukšlių tvarkymo planams, keičiasi Operacijų su šiukšlėmis registracijos žurnalo forma.
5. Tikėtina, kad po 2013 m. sausio 1 d. pirmojo atnaujinamojo ar tarpinio patikrinimo metu turės būti išduotas International Energy Efficiency Certificate, nes MEPC 62 sesijoje, siekiant mažinti šiltnamio efektą sukeliančių dujų išleidžiamų iš laivų kiekius, priimta nauja VI Priedo pataisa dėl efektyvaus energijos panaudojimo laivuose. Įvestas reikalavimas turėti laivuose Ship Energy Efficiency Management Plan (SEEMP). Tačiau Administracija gali nukelti tokio reikalavimo įsigaliojimą 4 metų laikotarpiui.

2.7. Finansinių metų įvykiai, turintys esminės reikšmės bendrovės veiklai

Norint objektyviai įvertinti bendrovės finansinę situaciją, pirmiausia analizuojami pajamų pokyčiai. 12 paveiksle matome, kad 2012 m. ataskaitinio laikotarpio pardavimai 4,3 proc. didesni nei atitinkamu 2011 m. laikotarpiu, tačiau 8,8 proc. mažesni nei numatyta biudžete. Buvo planuota, kad 4 laivai („Venta“, „Voruta“, „Romuva“, „Alka“) dirbs pagal trumpalaikes *Voyage-charter* sutartis, o likusieji – pagal ilgalaikes *Time-charter* sutartis, tačiau pasikeitus situacijai biriųjų krovinių pervežimo rinkoje, daugiau laivų buvo atiduota valdyti kitiems operatoriams ir tik motorlaiviu „Alka“ visą ataskaitinį laikotarpį Bendrovė operavimo pati. Ml „Venta“ pagal *Voyage-charter* sutartis dirbo 60,97 dieną (33,5 proc. planuoto darbo laiko), ml „Voruta“ pagal *Voyage-charter* sutartis dirbo 128,18 dienas (70,4 proc. planuoto darbo laiko), ml „Romuva“ – 43,99 dienas arba 24,2 proc. planuoto darbo laiko. Tai pagrindinė priežastis kodėl Bendrovė uždirbo mažiau pajamų nei planuota.

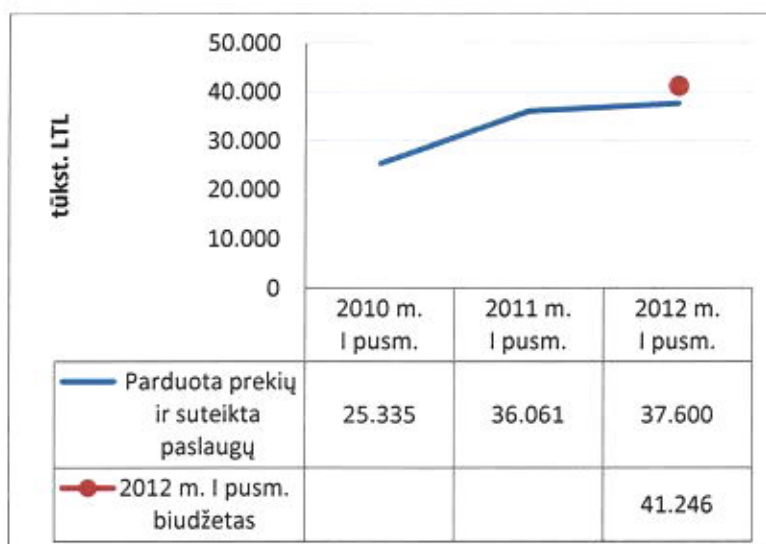
2012 m. pirmame pusmetyje pagal klasės/doko (SS/DS) apžiūrų reikalavimus ir/ar po draudiminių-avarinių įvykių Bendrovėje buvo remontuojami net penki motorlaiviai: „Skalva“ (12,52 d., planuota 0 d.), „Voruta“ (31,35 d., planuota 20 d.), „Alka“ (32,14 d., planuota 20 d.), „Venta“ (29,11 d., planuota 0 d.), „Akvilė“ (21 d., planuota 25 d., tačiau remontas šiame pusmetyje dar nebuvo baigtas). Ml „Skalva“ 2011 m. gruodžio mėn. buvo pažeisti laivagalio vamzdžių guoliai, dėl ko bendrovė buvo priversta atlikti laivo neplaninį remontą, tačiau bendrovės technikos skyriaus darbuotojai, norėdami išnaudoti laivo pastatymo laivų remonto įmonėje laiką, tuo pačiu atliko šio laivo remontą pagal laivo klasės reikalavimus, todėl šuo motorlaivio artimiausias planinis remontas bus tik 2014 m. pabaigoje. Be to, pagrindinis gedimas buvo pripažintas draudiminiu įvykiu. Bendrovė 2012 m. birželio mėn. gavo 310.765,00 USD draudimo išmoką. Ml „Venta“ 2012 m. gegužės mėn. pradžioje sulūžus laivo sraigtiui šiam motorlaiviui taip pat teko atlikti skubų remontą artimiausiam uoste, laivo stovėjimo laikas taip pat buvo išnaudotas atlikti būtinus apžiūros-remonto darbus laivo dokumentams atnaujinti, todėl šio motorlaivio kitas remontas bus vykdomas 2014 m. viduryje. Ml „Voruta“ remontas užsitęsė dėl uosto, kuriame buvo planuojamas

remontas, užšalimo. Ml „Alka“ remontas užsitęsė dėl papildomų darbų, kurie nebuvo numatyti planuojant laivo remonto laiką. Kadangi vietoj planuotų 65 remonto dienų, Bendrovė faktiškai laivus remontavo 126,12 dienas (du kartus ilgiau), tai reikšmingai įtakojo pajamų dydį, t.y. pajamų buvo gauta mažiau nei tikėtasi.

Dėl kitų priežasčių buvo planuota, kad laivai nedirbs 37 dienas, faktiškai nedirbo 11,9 dienų ir tik tie laivai, kurie buvo remontuojami. Likusieji motorlaiviai dirbo 100 proc. galimų darbų dienų, t.y. be prastovų.

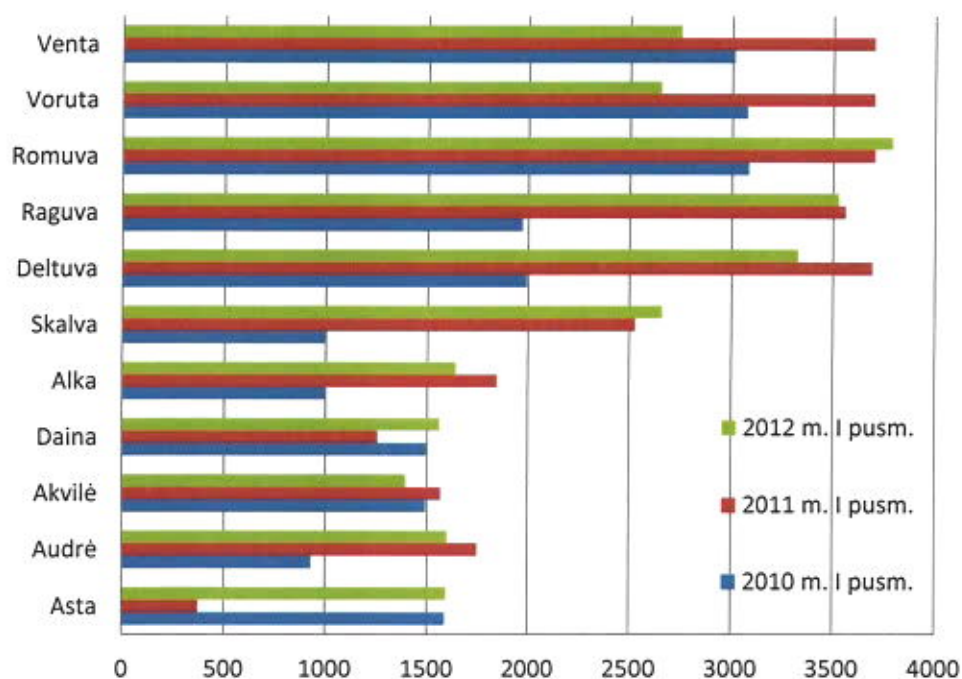
12 paveikslas

Pardavimo pajamų pokytis 2010 m. I pusm. - 2012 m. I pusm.



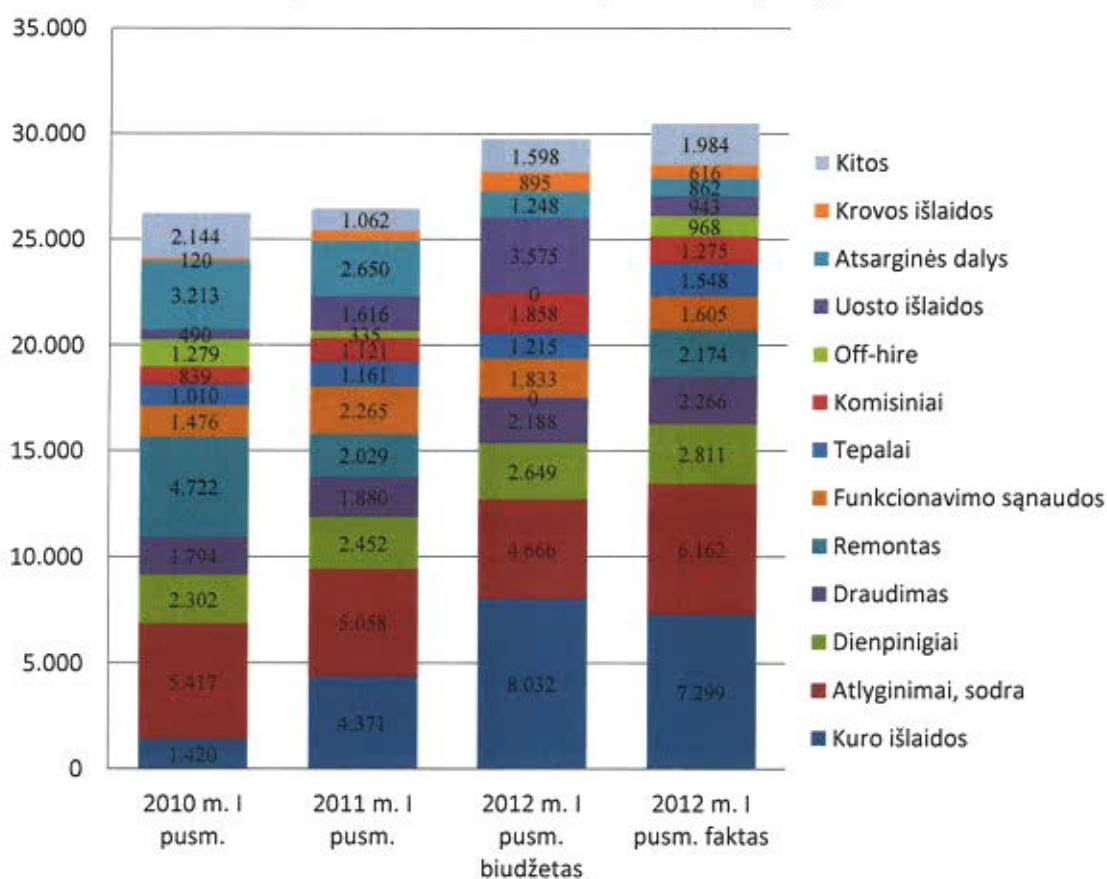
Norint įvertinti pardavimų struktūrą pagal laivus, geriausia juos lyginti pagal *time-charter* ekvivalento pajamų dydį. Žemiau pateiktas 13 paveikslas parodo 2010-2012 m. I pusmečio pardavimų pajamų pokyčius pagal laivus. Be to, aiškiai matomas kiekvieno laivo indėlis bendram pardavimo rezultatui. Laivų Deltuva, Raguva, Romuva, Voruta, Venta lyginamasis pajamų svoris didesnis nei kitų laivų. Tačiau ir šios grupės laivų *time-charter* ekvivalento pajamos ataskaitiniu sumažėjo dėl kritusių frachtų dydžių, palyginus su tuo pačiu 2011 m. laikotarpiu. Be to, motorlaivių Venta ir Voruta *time-charter* ekvivalento pajamos sumažėjo dar ir dėl vykdytų remonto darbų. Mažesnių laivų grupėje, kurią sudaro Skalva, Alka, Daina, Akvilė, Audrė ir Asta, svyravimai ne tokie žymūs, tik motorlaivio Alka pajamos šiek tiek sumažėjo dėl vykdytų remonto darbų. Reikia pažymėti, kad laivo Asta pajamos 2011 m. I pusm. pajamos išskirtinai mažos dėl ilgų prastovų, kurias įtakojo avariniai remontai.

Time-charter ekvivalento pajamos, tūkst. LTL



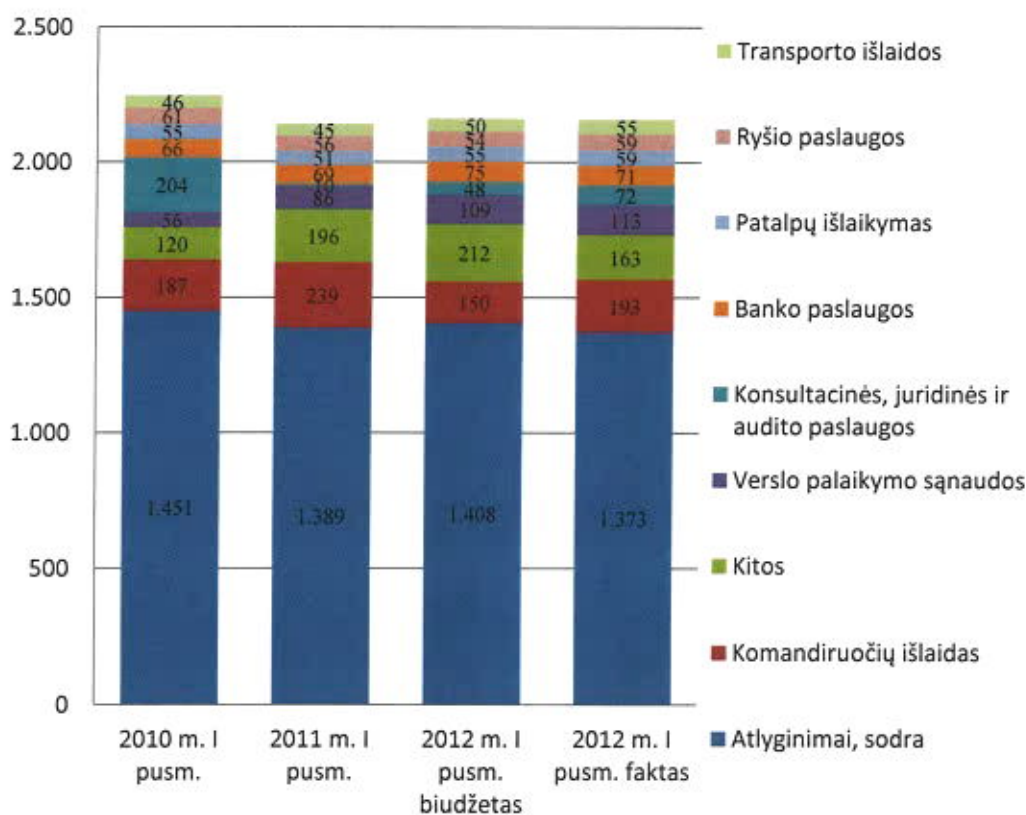
Analizuojant 2010-2012 m. pirmo pusmečio pardavimų savikainos faktinius pokyčius bei lyginant juos su 2012 m. pirmo pusmečio biudžetu, matomas aiškus 2012 m. ataskaitinio laikotarpio sąnaudų šuolis. Šią situaciją atskleidžia 14 paveikslas. Per ataskaitinį laikotarpį sąnaudos (be nusidėvėjimo, kuris sudarė 9.640,6 tūkst. LTL) buvo 15,3 proc. didesnės nei 2011 m. tą patį laikotarpį ir 2,5 proc. didesnės nei biudžetas. Ši pokyčių daugiausiai įtakojo pardavimų augimas dėl pakeistos paslaugų teikimo struktūros, kai įmonė daugiau laivų įdarbino pati, dėl to buvo gaunamos didesnės pajamos ir patiriamos didesnės išlaidos, kurias sudaro komisinių, uostų, krovos ir kuro sąnaudos. Matome, kad kaip tik šių sąnaudų grupė 2012 m. I pusm. augo sparčiausiai. Draudimo premija lyginamuoju laikotarpiu išaugo 20,5 proc. dėl draudiminių įvykių. Taip pat padidėjo jūrininkų darbo užmokesčio, socialinio draudimo (21,8 proc.) ir dienpinigių (14,6 proc.) sąnaudos dėl nuo metų pradžios įsigaliojusios kolektyvinės sutarties redakcijos, pagal kurią pasikeitė jūrininkų vidutinio darbo užmokesčio skaičiavimo tvarka ir dėl to išaugo realus jūrininkų darbo užmokestis, atidėjinių atostogų rezervui dydis bei socialinio draudimo įmokos. Taip pat šiuo laikotarpiu buvo išmokėtos didesnės išeitinės išmokos darbuotojams nei planuota (atleista daugiau darbuotojų). Remonto sąnaudose apskaityti neplaniniai ir/ar avariniai remontai, kurie sudarant biudžetą nėra planuojami, taip kaip ir off-hire, tai viena pagrindinių priežasčių kodėl buvo viršytas suplanuotas biudžetas. Tačiau technikos skyriaus darbuotojai sugebėjo sumažinti laivų funkcionavimo (-29,1 proc.) ir atsarginių dalių (-67,5 proc.) sąnaudas.

Pardavimų savikainos struktūra (be nusidėvėjimo), tūkst.LTL

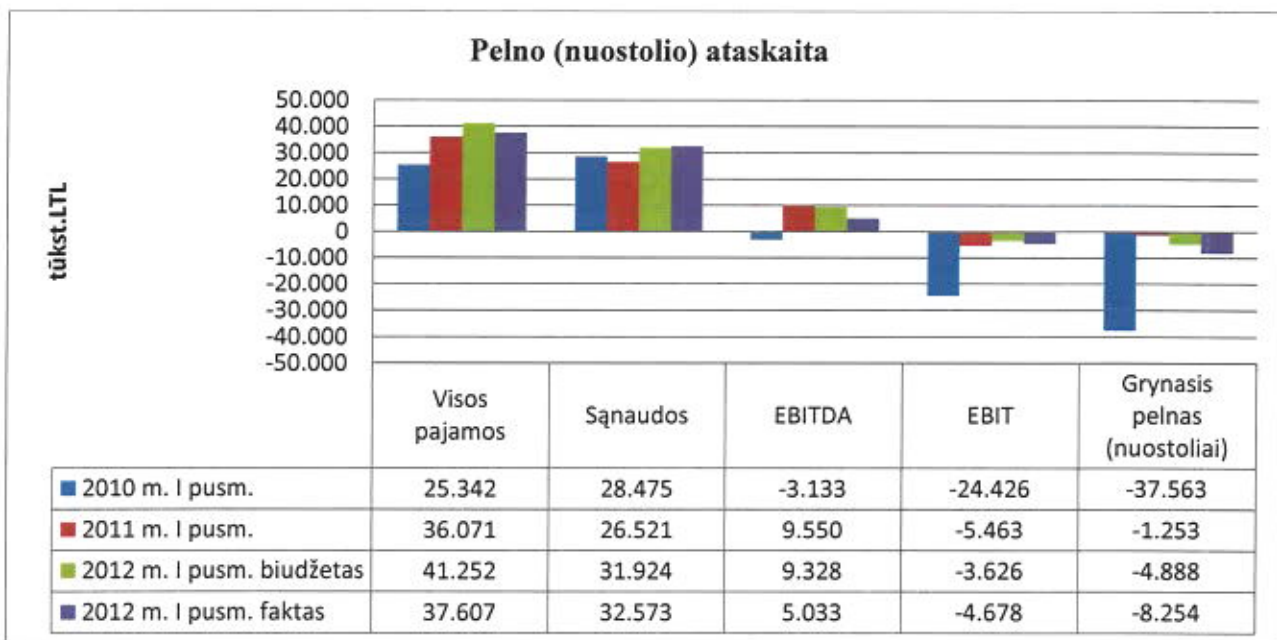


Žemiau pateiktame paveiksle matoma veiklos išlaidų struktūra. Nukrypimų nuo 2012 m. ataskaitinio laikotarpio biudžeto ir 2011 m. I pusm. neužfiksuota.

Veiklos išlaidų struktūra (be nusidėvėjimo), tūkst.LTL

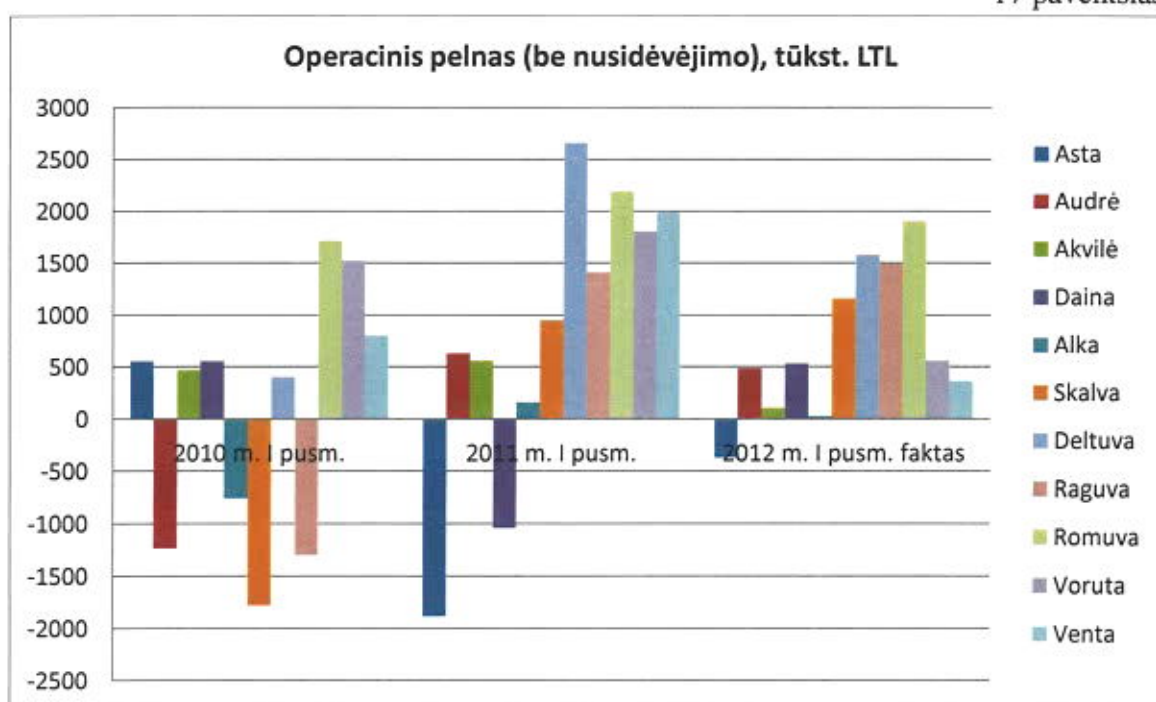


Kaip pateikta 16 paveiksle EBITDA rodiklio bendrovei nepavyko pasiekti dėl mažesnių nei planuota pajamų ir išaugusios savikainos (išaugo reiso, avarinių remontų, off-hire, jūrininkų darbo užmokesčio ir dienpinigių sąnaudos). 2012 m. pirmo pusmečio EBITDA rodiklis beveik per pusę mažesnis nei planuota ir tiek pat mažesnis lyginant su 2011 m. I pusb. faktu. Grynojo pelno rodiklį be minėtų veiksmų taip pat įtakojo valiutų kurso pasikeitimo rizika: 2012 m. I pusb. dėl pasikeitusio JAV dolerio ir LTL santykio bendrovė patyrė 2471,8 tūkst. LTL nuostolio, kai tuo tarpu 2011 m. lyginamuoju laikotarpiu priskaičiavo 5256,0 tūkst. LTL pelno. Didžioji šio finansinio rezultato dalis paskaičiuota dėl kreditorinio išsipareigojimo perkainavimo, kadangi paskolų valiuta – JAV doleriai. Dėl šios priežasties iš esmės taip skiriasi grynasis 2011-2012 pirmojo pusmečio rezultatas.



Žemiau pateiktas 17 paveikslas iliustruoja operacinio pelno (nuostolio), t.y. finansinio rezultato iki nusidėvėjimo pokytį pagal laivus. Matome, kad didžiųjų laivų grupė dirba pelningiau. Sumažėjimui tam tikrais laikotarpiais įtakos darė tik planiniai remontai, kai išauga laivo prastovų ir remonto sąnaudos (2012 m. I pusm. buvo remontuojami šios grupės motorlaiviai Venta ir Voruta). Mažesnieji laivai uždirba mažiau, be to 2011 metais laivo Asta rezultatas ypatingai prastas dėl avarinių remontų, kurie dar nėra pripažinti draudiminiais įvykiais. 2012 m. buvo remontuojami šios grupės motorlaiviai Akvilė ir Alka, pabaigtas 2011 m. pabaigoje pradėtas Skalvos remontas. Motorlaivio Skalva rezultatai šiame pusmetyje išties labai geri.

17 paveikslas



2.8. Bendrovės investiciniai projektai

2.8.1. Investicijos į ilgalaikį turtą per ataskaitinius metus

Per 2012 m. I pusr. investicijos į ilgalaikį turtą sudarė 6.301,9 tūkst. LTL (iš jų 98,5 proc. laivų reguliarių apžiūrų išlaidos). Jos didesnės 58 proc. nei numatyta, nes vietoj planuotų trijų klasės/doko remontų šiame laikotarpyje buvo remontuojami penki laivai. Be to, planinių remontų išlaidos buvo viršytos, kadangi dėl senstančio laivyno remontu metu reikalinga atlikti papildomus darbus, kurių neįmanoma numatyti sudarant biudžetą.

2.8.2. Didžiausi vykdomi ir planuojami finansiniai projektai

Šiuo metu nevykdomi ir neplanuojami jokie investiciniai projektai.

2.9. Įmonės veiklos planai ir prognozės

Pagal Pasaulio banko 2012-2013 m. prognozes pateiktas 9 lentelėje, matome, kada pasaulio ekonomikai prognozuojamas stabilizacijos laikotarpis. Po staigaus ekonomikos nuosmukio 2009 metais, kai bendro vidaus produkto rodiklis ženkliai sumažėjo palyginus su prieš tai buvusiais metais, laikotarpyje iki 2013 metų pabaigos tik kai kurioms šalims prognozuojamas atsigavimas, didžiojoje dalyje ekonomikų turėtų išsilaikyti 2010 m. augimo tempai.

9 lentelė.

Pasaulio ekonomikų BVP augimas.

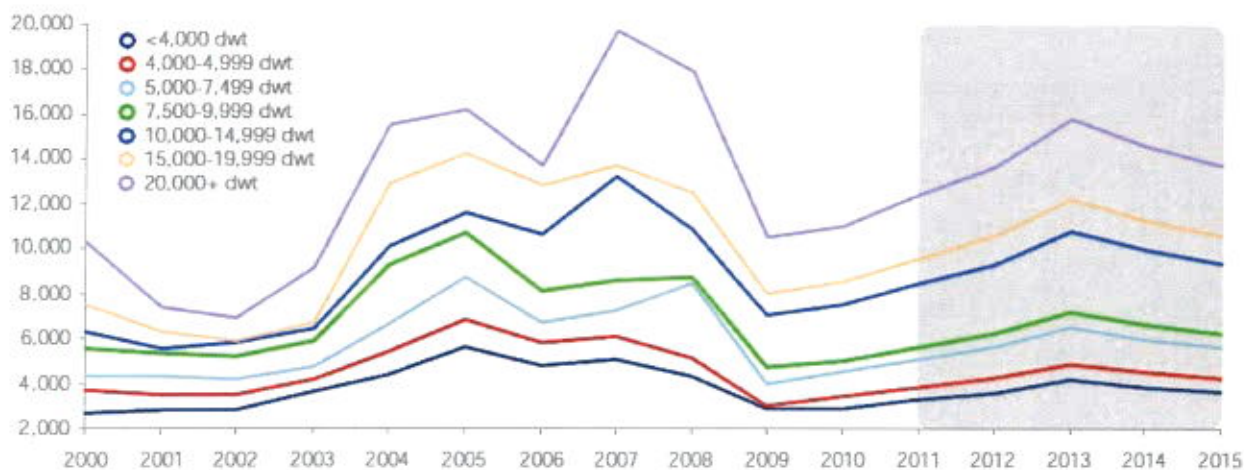
BVP augimas	2009	2010	2011	2012P	2013P
Euro zona	-4,1	1,7	1,7	1,8	1,9
JAV	-2,6	2,8	2,6	2,9	2,7
Kinija	9,1	10,3	9,3	8,7	8,8
Indija	9,1	8,8	8,0	8,4	8,5
Japonija	-6,3	4,0	0,1	2,6	2,0
OECD* šalys	-3,5	2,6	2,1	2,6	2,5
Pasaulis	-2,2	2,8	2,2	3,6	3,6

*Ekonomikos bendradarbiavimo ir vystymo organizacijos narės

Šaltinis: Pasaulio bankas, www.worldbank.org

Esant tokiai situacijai, didesnių permainų laivybos sektoriuje nesitikima. 18 paveiksle pateiktos prognozės atspindi bendrą situaciją pasaulio ekonomikoje. Laivybos frachtai iš esmės turėtų šiek tiek augti dėl didesnio laivų swardymų skaičiaus ir mažesnio naujų laivų gamybos tempų.

Figure 4.7 Forecast development of timecharter rates (\$ per day)

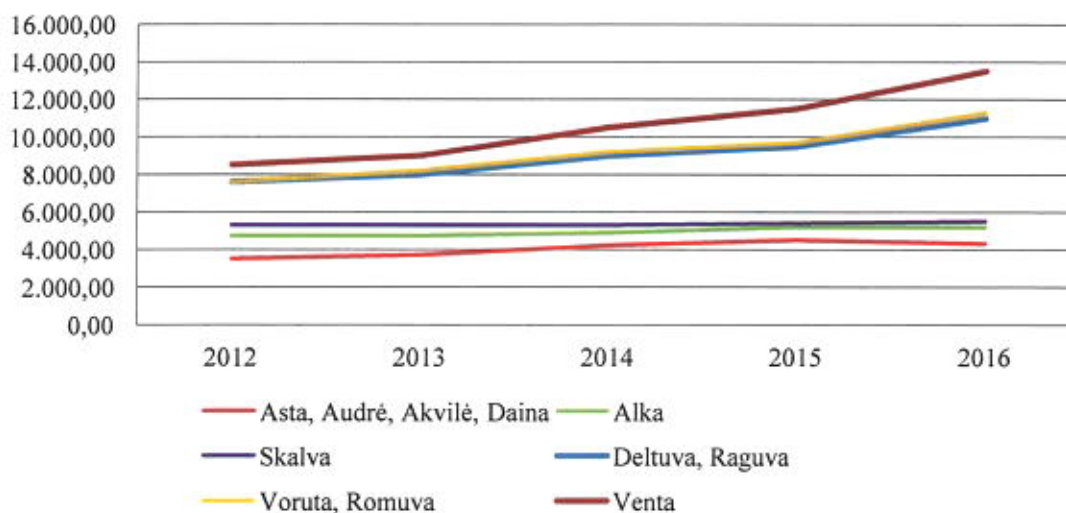


Source: Drewry Maritime Research

Tęsiantis ekonominei krizei ir ypač paastrėjus finansinei situacijai Europos sąjungoje, žemi frachtų tarifai neišvengiamai paveikė ir bendrovės veiklą. Bendrovės frachtų maržų prognozės yra netgi šiek tiek nuosaikesnės negu Drewry Maritime Research ekonomistų, nes 2013 metais bendrovės neprognozuoja žymėsio atsigavimo (žr. paveikslas 19).

19 paveikslas

Prognozuojams "Time-charter" grynas ekvivalentas pagal laivų grupes, USD



2.10. Bendrovės būklės, veiklos vykdymo įvertinimas

Finansinių rodiklių, labiausiai atspindinčių bendrovės veiklos rezultatus, analizė su komentarais pateikiama 10 lentelėje.

10 lentelė.

Finansinių rodiklių analizė

Pavadinimas, tūkst. LTL	Faktas				
	2010 m. I pusr.	2010 m.	2011 m. I pusr.	2011 m.	2012 m. I pusr.
Reikalingas (įdarbintas) kapitalas	249.702	239.052	226.201	205.185	196.256
Ilgalaikis materialus turtas	253.240	239.318	225.937	210.394	206.233
Grynasis apyvartinis kapitalas	-3.538	-266	263,6	-5.209	-9976,7
Finansavimo šaltiniai	249.702	239.052	226.201	205.185	196.256
Skola	85.081	76.002	64.404	66.603	65.929
Įstatinis kapitalas	200.901	200.901	200.901	200.901	200.901
Nepaskirstytas pelnas (nuostolis)+rezervai	-36.280	-37.851	-39.104	-62.320	-70.574
Pardavimai	25.342	62.186	36.071	78.186	37.607
Grynasis pelnas (nuostolis)	-37.563	-39.134	-1.253	-46.158	-8.254
EBITDA	-3.133	13.005	9.550	12.276	5.033
Palūkanų išlaidos	1.037	2.250	1.046	2.071	1.104
Kredito dengimas	997	3.628	5.618	10.337	2.887
Pelnas vienai akcijai, Lt	-0,19	-0,19	-0,01	-0,23	-0,04
Grynasis pelningumas, proc.	-148,23	-62,93	-3,47	-59,04	-21,95
ROE, proc.	-22,82	-24,00	-0,77	-33,31	-6,33
ROA, proc.	-14,25	-15,83	-0,53	-21,27	-3,90
Likvidumo rodiklis	0,39	0,26	0,42	0,14	0,28
Bendrasis skolos rodiklis	0,38	0,34	0,32	0,36	0,38
Bendrasis mokumo koeficientas	1,66	1,94	2,1	1,77	1,60
DSCR	-1,54	2,21	1,43	0,99	1,26

2.11. Pagrindinių rizikos rūšių ir neapibrėžtumų apibūdinimas (SWOT analizė)

Galima būtų išskirti kelias pagrindines rizikas ir neapibrėžtumus, su kuriais susiduria bendrovė:

- JAV dolerio kurso nepastovumas;
- rizika patekti į karo veiksmų zoną arba būti užpultiems piratų;
- kreditoriaus atsisakymas pratęsti kreditų mokėjimo terminą;
- žema rinka arba pakartotina rinkos griūtis gali priversti parduoti laivus kreditų dengimui;
- dėl nestabilios rinkos sumažėję frachtų tarifai gali nesugebėti padengti operavimo kaštų;
- kylančios kuro kainos;
- naujų 20.000 – 39.000 DWT laivų perteklius rinkoje ir dėl to didėjanti konkurencija;
- senėjantis laivynas;
- laivų sulaikymas dėl komercinių, techninių bei kitų pretenzijų vienam iš bendrovės laivų atitinkamai mažina bendrovės pajamas ir patikimumą prieš partnerius;
- specialistų stoka ir smunkantis jūrinių profesijų populiarumas yra tiesiogiai priklausomas nuo galimybės gauti konkurencingą atlygį laivuose su Lietuvos vėliava;
- *force majeure* (nenugalimos jėgos aplinkybės), nuo bendrovės valios nepriklausančios priežastys, kurių negalima numatyti ir išvengti;

Ne visų rizikų, kaip rodo praktika, galima išvengti, net ir draudžiantis. Be to, ypač šiuolaikinio verslo sąlygomis dažnai veikia ne partnerystės, bet pelno siekimo, nepaisant kainos, principai.

Žemiau esančioje 11 lentelėje pateikiama SWOT analizė:

11 lentelė

Stiprybės	Silpnybės
<ol style="list-style-type: none"> 1. Geri santykiai su frachtuotojais, krovinių teikėjais, draudėjais ir kitais bendrovės partneriais. 2. Pastovi krovinių pokyčių analizė ir rinkos monitoringas. 3. Bendrovės perėjimas prie laivų operavimo savais ištekliais, tam, kad padidinti pajamas. 4. Stipri orientacija į konkretų rinkos segmentą. 5. Lankstumas, t.y. galimybė vežti įvairius krovinius. 6. Bendrovės mokumas ir stabilumas. 7. Skaidri finansinė veikla, kuriai plėtoti diegiamos šiuolaikinės apskaitos sistemos. 8. 2011 m. stipriai atnaujintas kolektyvas naujais, kvalifikuotais, motyvuotais profesionalais. Daugumos kapitonų, vyr. mechanikų profesinis lygis yra aukštas, jie turi ilgą darbo stažą ir gerą jūrinę praktiką. 9. Maža darbuotojų kaita. 10. Efektyviai veikianti atnaujinta techninė laivų valdymo sistema. 11. Atitikimas aplinkosauginiams, techniniams reikalavimams. 12. Organizacinės kultūros, skatinančios inicijuoti ir veikti, įdiegimas. 	<ol style="list-style-type: none"> 1. Daugelis krovinių srautų, kurie laikomi standartiniais nėra stabilūs. 2. Neprognozuojamai politiniai/strateginiai pagrindinio akcininko veiksmai. 3. Senėjantis laivynas. 4. Didelės laivų remonto, eksploatacijos išlaidos. 5. Nuostoliai dėl laivų sulaikymo užsienio uostose, laivų avarijos/incidentai. 6. Palyginus su tarptautiniais konkurentais, Lietuvoje yra reikalaujamas aukštas minimalus jūreivių laive skaičius. 7. Žemas jūrininkų darbo užmokestis, palyginus su užsienio kompanijų laivynais, dėl ko įmonė gali susiduria su specialistų trūkumu. 8. Prastas kalbų mokėjimas, kompiuterinis raštingumas. 9. Didelis jūrininkų amžiaus vidurkis.

Galimybės	Grėsmės
<ol style="list-style-type: none"> 1. Gerėjanti reputacija stambių frachtuotojų tarpe. 2. Laivyno atnaujinimas, išsilaikant daugiafunkcinių laivų segmente. 3. Naujo investuotojo pritraukimas. 4. Naujų rinkų paieška, nauji krovinių srautai dėl pokyčių pasauliniame ekonomikos augimo persiskirstyme. 5. Išlaidų mažinimas. 6. Naujų technologijų diegimas ir vystymas. 7. Didėsiantis pasaulinio laivyno suardymo skaičius dėl jų amžiaus ir neefektyvumo. 8. Mažesnės apimtys krovinių srautai rinkoje, dėl ko bus paklausesni mažesnio tonažo laivai. 9. Ženkliai sumažėjęs naujų laivų užsakymas, ypač mažesnio tonažo segmente. 10. Besivystančių rinkų aukštas potencialas. 11. Eco-greitis. 12. Darbuotojų kvalifikacijos kėlimas. 13. Jaunų, iniciatyvių, motyvuotų darbuotojų pritraukimas. 	<ol style="list-style-type: none"> 1. Mažėjantys frachtai. 2. Nestabilus dolerio kursas. 3. Nestabilūs tarptautiniai santykiai, konfliktai arabų šalyse, piratavimas. 4. Pasyvi vyriausybės fiskalinė politika. 5. Ekonomikos stagnacija, kritęs vartojimas, pesimistinės atsigavimo prognozės. 6. Tolimesnis kuro kainų kilimas. 7. Griežtesni aplinkosauginiai reikalavimai. 8. Laivų perteklius rinkoje. 9. Žemas pasaulinio laivyno suardymo skaičius. 10. Laivų konversija (iš konteinerinių į sausakrūvius). 11. Prekybos protekcionizmas.

2.12. Finansinės rizikos valdymo priemonės

Bendrovė ypatingą dėmesį skiria veiklos planavimui ir vykdymo kontrolei, todėl rengia metinius biudžetus ir kiekvieno mėnesio faktinius duomenis lygina su planiniais. Analizuojamos nevykdymo priežastys, stengiamasi jas pašalinti. Bendrovė planuoja apyvartinio kapitalo srautus taip, kad nesusidurtų su nelikvidumo problema.

Didžioji laivų dalis įdarbinama pagal ilgalaikes *time-charter* sutartis. Tokiu atveju įmonė sumažina frachtavimo tarifų svyravimo įtaką ir gali lengviau planuoti pinigų srautus.

2012 m. birželio 30 d. bendrovė savo kaip laivų savininko civilinę atsakomybę (angl. *Protection & Indemnity Insurance*) draudė draudimo kompanijoje „Skuld“ ir visus bendrovei priklausančius laivus turto draudimu (angl. *Hull & Machinery*) draudimo kompanijoje „Insurance Joint Stock company „Allianz““. Visoms jūrinius draudimus bendrovei teikiančioms draudimo įmonėms keliamas reikalavimas turėti ne žemesnį nei B+ „A.M.Best“ įmonės reitingą arba ne žemesnį nei BBB „STANDART & POOR'S“ įmonės reitingą, arba panašų reitingą.

Išvestinių valiutinės rizikos valdymo priemonių įmonė nenaudoja.

2.13. Filialai ir atstovybės

Bendrovė neturi filialų ir atstovybių.

2.14. Svarbūs įvykiai, įvykę po finansinių metų pabaigos

Informacija apie nuo praėjusio ataskaitinio laikotarpio pabaigos svarius įvykius, kurie nėra bendrovės komercinė paslaptis ir apie kuriuos tikslinga pranešti, pateikiama finansinių ataskaitų aiškinamajame rašte.

2.15. Bendrovės tyrimai ir plėtros veikla

Ataskaitiniu laikotarpiu bendrovė nevykdė jokios tyrimų ar plėtros veiklos.

2.16. Bendrovės vykdomos socialinės iniciatyvos ir politika

Viena iš pagrindinių socialinės politikos sričių – socialinė partnerystė. Socialinė partnerystė – tai LJJ darbuotojų ir jos atstovų tarpusavio santykių sistema, kuria siekiama suderinti darbo santykių subjektų interesus.

Socialinės partnerystės šalys (socialiniai partneriai) – Profsąjungos ir Bendrovės atstovai.

Socialinė partnerystė grindžiama šiais principais:

1. laisvų kolektyvinių derybų;
2. savanoriškumo ir savarankiškumo priimant šalis susaistančius įsipareigojimus;
3. galiojančios teisinės sistemos nepažeidžiamumo;
4. realaus įsipareigojimų vykdymo;
5. objektyvios informacijos suteikimo;
6. tarpusavio kontrolės ir atsakomybės;
7. šalių lygiateisiškumo, geranoriškumo ir pagarbos teisėtiems savitarpio interesams.

Socialinė partnerystė įgyvendinama naudojantis informavimo, konsultavimo ir kolektyvinių derybų procedūromis lygiateisio bendradarbiavimo pagrindu.

Socialinės iniciatyvos pagrindą sudaro parama, kuri skiriama administracijos posėdžių sprendimu. Kiekvienas prašymas dėl paramos skyrimo sprendžiamas atskirai.

2.17. Informacija apie skaidrumo politikos nuostatų laikymąsi

Bendrovė savo veikloje vadovaujasi 2010-07-14 Lietuvos Respublikos Vyriausybės nutarimu Nr. 1052 „Dėl Valstybės valdomų įmonių veiklos skaidrumo užtikrinimo gairių aprašo patvirtinimo ir koordinuojančios institucijos paskyrimo“ patvirtintomis Skaidrumo politikos nuostatomis ir jų laikosi:

1. Bendrovė vadovaujasi Bendrovių valdymo kodekso nuostatomis dėl informacijos atskleidimo.
2. Bendrovė viešai skelbia tikslus ir užduotis, finansinius ir kitus veiklos rezultatus, esamą darbuotojų skaičių, metinį darbo užmokesčio fondą, valstybės valdomos įmonės vadovų ir jų pavaduotojų mėnesinę algą, finansiniais metais įvykdytus, vykdomus ir planuojamus pirkimus ir investicijas.
3. Bendrovės atskleidžiama informacija, įskaitant rengiamus metinius pranešimus ir šešių mėnesių tarpinius pranešimus, veiklos ataskaitas ir tarpines šešių mėnesių veiklos ataskaitas, objektyviai atspindi valstybės bendrovės veiklos pobūdį, esamas ir tolesnes įmonės veiklos kryptis, uždavinius ir tikslus, veiklos rezultatus ir laimėjimus.
4. Informacija apie bendrovę pasiekama visuomenei (skelbiama įmonės interneto svetainėje).
5. Bendrovė apskaitą tvarko pagal tarptautinius apskaitos standartus.
6. Bendrovė rengia tarpinius (3, 6, 9 ir 12 mėnesių) finansinių ataskaitų rinkinius.
7. Bendrovė metinių finansinių ataskaitų rinkinių auditą atlieka pagal tarptautinius audito standartus.
8. Visa informacija interneto svetainėje talpinama Skaidrumo gairėse numatyta tvarka ir terminais.

3. INFORMACIJA APIE BENDROVĖS AKCIJAS IR AKCININKUS

3.1. Bendrovės akcininkų teisės

Bendrovės akcijos suteikia jos savininkams (akcininkams) vienodas teises. Visuotinio akcininkų susirinkimo kompetencija, akcininkų turtinės ir neturtinės teisės ir jų įgyvendinimas numatytas bendrovės įstatuose, Lietuvos Respublikos akcinių bendrovių įstatyme.

Bendrovės akcininkų turtinės teisės:

1. Gauti Bendrovės pelno dalį (dividendus);
2. Gauti Bendrovės lėšų, kai Bendrovės įstatinis kapitalas mažinamas siekiant akcininkams išmokėti bendrovės lėšų;
3. Nemokamai gauti akcijų, kai įstatinis kapitalas didinamas iš Bendrovės lėšų, išskyrus Lietuvos Respublikos akcinių bendrovių įstatyme nustatytas išimtis;
4. Pirmumo teise įsigyti Bendrovės išleidžiamų akcijų ar konvertuojamųjų obligacijų, išskyrus atvejį, kai visuotinis akcininkų susirinkimas Lietuvos Respublikos akcinių bendrovių įstatymo nustatyta tvarka nusprendžia pirmumo teisę visiems akcininkams atšaukti;
5. Įstatymų nustatytais būdais skolinti Bendrovei, tačiau Bendrovė, skolindamasi iš savo akcininkų, neturi teisės įkeisti akcininkams savo turto. Bendrovei skolinantis iš akcininko, palūkanos negali viršyti paskolos davėjo gyvenamojoje ar verslo vietoje esančių komercinių bankų vidutinės palūkanų normos, galiojusios paskolos sutarties sudarymo momentu. Tokiu atveju Bendrovei ir akcininkams draudžiama susitarti dėl didesnių palūkanų dydžio;
6. Gauti likviduojamos Bendrovės turto dalį;
7. Kitas Lietuvos Respublikos akcinių bendrovių įstatymo ir kitų įstatymų nustatytas turtinės teisės.

Bendrovės akcininkų neturtinės teisės:

1. Dalyvauti visuotiniuose akcininkų susirinkimuose;
2. Iš anksto pateikti bendrovei klausimų, susijusių su visuotinių akcininkų susirinkimų darbotvarkės klausimais;
3. Pagal akcijų suteikiamas teises balsuoti visuotiniuose akcininkų susirinkimuose;
4. Gauti informaciją apie Bendrovę jos įstatuose nustatyta tvarka;
5. Kreiptis į teismą su ieškiniu, kad Bendrovei būtų atlyginta žala, kuri susidarė dėl Bendrovės vadovo ir valdybos narių pareigų, nustatytų šiuose įstatuose, Lietuvos Respublikos akcinių bendrovių įstatyme ir kituose įstatymuose, nevykdymo ar netinkamo vykdymo, taip pat kitais įstatymų nustatytais atvejais;
6. Kitos Lietuvos Respublikos akcinių bendrovių įstatymo ir kitų įstatymų nustatytos neturtinės teisės.

Viena Bendrovės paprastoji vardinė 1 lito nominalios vertės akcija visuotiniame akcininkų susirinkime suteikia vieną balsą. Balsavimo teisę visuotiniuose akcininkų susirinkimuose suteikia tik visiškai apmokėtos akcijos. Teisė balsuoti visuotiniuose akcininkų susirinkimuose gali būti uždrausta ar apribota Lietuvos Respublikos akcinių bendrovių įstatymo ir kitų įstatymų nustatytais atvejais, taip pat kai ginčijama nuosavybės teisė į akciją. Akcininkų, turinčių specialią kontrolės teisių, nėra.

2.2. Akcininkų tarpusavio susitarimai

Akcininkų tarpusavio susitarimų apie kuriuos emitentas žino ir dėl kurių gali būti ribojamas vertybinių popierių perleidimas ir (arba) balsavimo teisės – nėra.

2.3. Savų akcijų įsigijimas

Per 2012 m. ataskaitinį laikotarpį bendrovė savų akcijų neįsigijo, neperleido ir neturi. Nėra jokių emitento valdymo organų įgaliojimų išleisti ar supirkti emitento akcijas.

Bendrovės visuotinis akcininkų susirinkimas turi išimtinę teisę išleisti ir supirkti nuosavas akcijas.

Informacijos apie tiesiogiai arba netiesiogiai valdomus LJL akcijų paketus bendrovė neturi, pranešimų apie tai gauta nėra.

2.4. Dividendų politika

Bendrovė per 2010 ir 2011 finansinius metus dividendų nemokėjo.

4. INFORMACIJA APIE BENDROVĖS VALDYMO ORGANUS

4.1. Stebėtojų taryba

12 lentelė.

Stebėtojų tarybos nariai

Nr.	Vardas, pavardė	LJL akcijos	Kadencija	Veiklos sritis
1	Tomas Karpavičius (pirmininkas)	Neturi	Nuo 2011-11-28 Pirmininkas nuo 2011-12-22	LR Susisiekimo ministerijos darbuotojas
2	Ona Barauskienė	Neturi	Nuo 2009-11-19	LR Susisiekimo ministerijos darbuotoja
3	Evaldas Zacharevičius	21081 = 0,01% balsų dalies	Nuo 2009-11-19	Lietuvos saugios laivybos administracijos darbuotojas
4	Gytis Kaminskas	Neturi	Nuo 2012-04-27	Advokatų profesinės bendrijos „Baltic Legal Solutions Lietuva“ partneris, advokatas
5	Laimutė Stasytienė Tinglum	Neturi	Nuo 2012-04-27	UAB „Skandinavian Accounting and Consulting“ partnerė, direktorė ir auditorė

Rolandas Bražinskas – stebėtojų tarybos narys nuo 2009-11-19 iki 2011-11-28, LJL akcijų neturi, LR Susisiekimo ministerijos darbuotojas.

Kazimieras Gimbutis – stebėtojų tarybos narys nuo 2009-11-19 iki 2012-04-27, LJL akcijų 2000 = 0,0009 % balsų dalies, Smulkiųjų akcininkų atstovas.

Helena Rogoža – stebėtojų tarybos narė, LJL akcijų neturi.

Stebėtojų taryba yra kolegialus Bendrovės veiklos priežiūrą atliekantis organas, kurį 4 metams iš 5 narių renka visuotinis akcininkų susirinkimas. Stebėtojų tarybos nario kadencijų skaičius neribojamas. Stebėtojų tarybai vadovauja jos pirmininkas, kurį iš savo narių renka stebėtojų taryba. Stebėtojų taryba:

1. renka valdybos narius ir atšaukia juos iš pareigų. Jei Bendrovė dirba nuostolingai, stebėtojų taryba privalo svarstyti, ar valdybos nariai tinka eiti pareigas;

2. prižiūri valdybos ir Bendrovės vadovo veiklą;
3. pateikia visuotiniam akcininkų susirinkimui atsiliepimus ir pasiūlymus dėl Bendrovės veiklos strategijos, metinių finansinių ataskaitų rinkinio, pelno (nuostolių) paskirstymo projekto ir Bendrovės metinio pranešimo, taip pat valdybos bei Bendrovės vadovo veiklos;
4. teikia siūlymus valdybai ir Bendrovės vadovui atšaukti jų sprendimus, kurie prieštarauja įstatymams ir kitiems teisės aktams, Bendrovės įstatams ar visuotinio akcininkų susirinkimo sprendimams;
5. sprendžia kitus Bendrovės visuotinio akcininkų susirinkimo sprendimuose stebėtojų tarybos kompetencijai priskirtus Bendrovės ir jos valdymo organų veiklos priežiūros klausimus.
6. Stebėtojų taryba neturi teisės Lietuvos Respublikos akcinių bendrovių įstatymo ir Bendrovės įstatų jos kompetencijai priskirtų funkcijų pavesti ar perduoti vykdyti kitiems Bendrovės organams.
7. Stebėtojų taryba turi teisę prašyti Bendrovės valdybą ir Bendrovės vadovą pateikti su Bendrovės veikla susijusius dokumentus.

Stebėtojų tarybos nariai privalo saugoti komercines (gamybines) paslaptis, konfidencialią informaciją, kurias jie sužinojo būdami stebėtojų tarybos nariais.

5.2. Valdyba

13 lentelė

Valdybos nariai

Nr.	Vardas, pavardė	LJL akcijos	Kadencija	Veiklos sritis
1	Arūnas Štaras (pirmininkas)	Neturi	Nuo 2009-03-10 Pirmininkas nuo 2009-03-20	LR Susisiekimo ministerijos darbuotojas
2	Juozas Darulis	Neturi	Nuo 2009-03-10	LR Susisiekimo ministerijos darbuotojas
3	Rolandas Bražinskas	Neturi	Nuo 2011-12-22	LR Susisiekimo ministerijos darbuotojas
4	Stepas Telešius	Neturi	Nuo 2012-06-07	ACME grupės įmonių bendraturtis, direktorius, valdybų narys
5	Mindaugas Utkevičius	Neturi	Nuo 2012-06-07	AS LHV Capital partneris

Vidutė Šarkienė – Valdybos narė, nuo 2005-10-21 iki 2011-12-22, LJL akcijų neturi, iki 2011 m. LR Susisiekimo ministerijos darbuotoja.

Jelena Antonevič – Valdybos narė, nuo 2005-10-21 iki 2012-06-07, LJL akcijų neturi, LR Susisiekimo ministerijos darbuotoja.

Arvydas Bogočionkas – Valdybos narys, nuo 2010-11-15 iki 2012-06-07, LJL akcijų neturi, iki 2011 m. gegužės mėn. LJL generalinis direktorius.

Bendrovės valdyba yra kolegialus valdymo organas, kurį sudaro 5 nariai. Valdybos narius 4 metams renka stebėtojų taryba. Valdyba iš savo narių renka valdybos pirmininką.

Valdybos nariu gali būti renkamas tik fizinis asmuo. Valdybos nariu negali būti: bendrovės stebėtojų tarybos narys ir asmuo, kuris pagal Lietuvos Respublikos teisės aktus negali eiti šių pareigų.

Valdybos narių ir pirmininko kadencijų skaičius neribojamas.

Valdyba svarsto ir tvirtina:

1. bendrovės veiklos strategiją;
2. bendrovės metinį pranešimą;
3. bendrovės valdymo struktūrą ir darbuotojų pareigybes;
4. pareigybes, į kurias darbuotojai priimami konkurso tvarka;
5. bendrovės filialų ir atstovybių nuostatus;
6. prekių, darbų ir paslaugų pirkimo tvarką.

Valdyba renka ir atšaukia Bendrovės vadovą, nustato jo atlyginimą, kitas darbo sutarties sąlygas, tvirtina pareiginius nuostatus, skatina jį ir skiria nuobaudas.

Valdyba nustato informaciją, kuri laikoma Bendrovės komercine (gamybine) paslaptimi ir konfidencialia informacija. Komercine (gamybine) paslaptimi ir konfidencialia informacija negali būti laikoma informacija, kuri pagal Lietuvos Respublikos akcinių bendrovių įstatymą ir kitus įstatymus turi būti vieša.

Valdyba priima:

1. sprendimus Bendrovei tapti kitų juridinių asmenų steigėja, dalyve;
2. sprendimus steigti Bendrovės filialus ir atstovybes;
3. sprendimus dėl ilgalaikio turto, kurio balansinė vertė didesnė kaip 10 milijonų litų, investavimo, perleidimo, nuomos (skaičiuojama atskirai kiekvienai sandorio rūšiai);
4. sprendimus dėl ilgalaikio turto, kurio balansinė vertė didesnė kaip 10 milijonų litų, įkeitimo ir hipotekos (skaičiuojama bendra sandorių suma);
5. sprendimus dėl kitų asmenų prievolių, kurių suma didesnė kaip 10 milijonų litų, įvykdymo laidavimo ar garantavimo;
6. sprendimus įsigyti ilgalaikio turto už kainą, didesnę kaip 10 milijonų litų;
7. Lietuvos Respublikos įmonių restruktūrizavimo įstatymo nustatytais atvejais - sprendimą restruktūrizuoti Bendrovę;
8. sprendimus leisti bendrovės vadovui sudaryti sandorius (išskyrus išvestinių finansinių priemonių, valiutos pirkimo-pardavimo, laivų bei laivų jūrinių rizikų draudimo sandorius), kurių vertė didesnė negu 2.000.000 LTL (be mokesčių) ir darbų pirkimo sandorius, kurių vertė didesnė negu 3.000.000 LTL (be mokesčių).
9. kitus visuotinio akcininkų susirinkimo sprendimuose valdybos kompetencijai priskirtus sprendimus.

Valdyba analizuoja ir vertina Bendrovės vadovo pateiktą medžiagą apie:

1. bendrovės veiklos strategijos įgyvendinimą;
2. bendrovės veiklos organizavimą;
3. bendrovės finansinę būklę;
4. ūkinės veiklos rezultatus, pajamų ir išlaidų sąmatas, inventorizacijos ir kitus turto pasikeitimo apskaitos duomenis.

Valdyba analizuoja, vertina Bendrovės metinių finansinių ataskaitų rinkinį, pelno (nuostolių) paskirstymo projektą ir kartu su Bendrovės metiniu pranešimu teikia juos stebėtojų tarybai bei visuotiniam akcininkų susirinkimui.

Valdyba atsako už visuotinių akcininkų susirinkimų sušaukimą ir rengimą laiku.

Valdybos nariai privalo saugoti Bendrovės komercines (gamybines) paslaptis ir konfidencialia informaciją, kurias sužinojo būdami valdybos nariais.

Valdyba privalo laiku rengti visuotinius akcininkų susirinkimus ir užtikrinti tinkamą jų organizavimą.

Bendrovės įstatus keičia visuotinis akcininkų susirinkimas kvalifikuota balsų dauguma, kuri negali būti mažesnė kaip 2/3 visų susirinkime dalyvaujančių akcininkų akcijų suteikiamų balsų. Visuotiniam akcininkų susirinkimui priėmus sprendimą pakeisti Bendrovės įstatus, surašomas visas pakeistų įstatų tekstas ir po juo pasirašo visuotinio akcininkų susirinkimo įgaliotas asmuo.

Akcinių bendrovių įstatymo nustatytais atvejais Bendrovės įstatus keičia Bendrovės valdyba. Šiuo atveju pakeistus Bendrovės įstatus pasirašo valdybos pirmininkas.

Paskutinį kartą akcinės bendrovės „Lietuvos jūrų laivininkystė“ įstatų redakcija yra patvirtinta AB „Lietuvos jūrų laivininkystė“ visuotiniame akcininkų susirinkime, įvykusiame 2010 m. balandžio 30 d.

4.3. Vadovybė

14 lentelė.

Bendrovės vadovas

Vardas, pavardė	LJL akcijos	Kadencija	Veiklos sritis
Audronis Lubys	Neturi	Nuo 2010-05-24	Generalinis direktorius

Arvydas Bogočionkas – bendrovės generalinis direktorius nuo 2010-05-24 iki 2012-05-18, LJL akcijų neturi.

Aleksandrs Lisickis – l. e. bendrovės generalinio direktoriaus pareigas nuo 2012-05-19 iki 2012-07-31, LJL akcijų neturi, bendrovės Laivyno valdymo direktorius.

15 lentelė

Vyriausiasis finansininkas

Vardas, pavardė	LJL akcijos	Kadencija	Veiklos sritis
Arvydas Stropus	Neturi	Nuo 2001-06-27	Vyriausiasis buhalteris

Informacija apie LJL per ataskaitinį laikotarpį priskaičiuotas pinigų sumas, kitą perleistą turtą ir suteiktas garantijas lentelėse išvardytiems asmenims bendrai ir vidutinius dydžius, tenkančius vienam bendrovės stebėtojų tarybos, valdybos nariui, bendrovės vadovui, vyriausiajam finansininkui nurodyta 16 lentelėje.

16 lentelė

Priskaičiuotos pinigų sumos už 2012 m. I pusm.

	Priskaičiuota pinigų suma, Lt	Perleistas turtas, Lt	Suteiktos garantijos
Generalinis direktorius (valdybos narys), vyriausiasis buhalteris	277.171	-	-
Valdybos nariai	-	-	-

Kitiems nariams, kurie nėra bendrovės darbuotojai ir su kuriais Bendrovė nėra sudariusi darbo sutarties iš bendrovės nėra gavę jokių kitų išmokų, tantjėmų, perleisto turto ir suteiktų garantijų nėra.

Nėra susitarimų, numatančių dideles kompensacijas.

4.4. Kita informacija apie valdymo organus

1. 2011 m. liepos 21 d. Stebėtojų tarybos posėdžio protokolo Nr. 3 pagrindu sudarytas LJJ Audito komitetas iš trijų asmenų:
 1. Jonas Nazarovas, AB DFDS Seaways vykduantysis direktorius;
 2. Ligita Mikienė, UAB Koncerno „Achemos grupė“ bendrovės „Klaipėdos jūrų krovinių kompanija“ ekonomikos ir finansų direktoriaus pavaduotoja;
 3. Dana Cemnolonskienė, l.e. VĮ Valstybės turto fondo Vidaus audito skyriaus viršininko pareigas.Kitų komitetų Bendrovėje nėra.
2. AB SEB bankas turi teisę vienašališkai nutraukti kreditavimo sutartį tuo atveju, jeigu pagrindinis bendrovės akcininkas Lietuvos Respublika, nuosavybės teise valdantis 56,66 proc. bendrovės akcijų, be AB SEB banko sutikimo perleidžia bet kokį savo turimą Kredito gavėjo akcijų skaičių ir/ar atšaukia savo rašytinį įsipareigojimą neperleisti šių akcijų.
3. Reikšmingų susitarimų tarp LJJ ir jo organų, LJJ vadovų, darbuotojų, numatančių kompensaciją, jei jie atsistatydintų arba būtų atleisti be pagrįstos priežasties arba jei jų darbas baigtųsi dėl LJJ kontrolės pasikeitimo nėra.
4. Susijusių šalių sandorių nėra.

4.5. Bendrovės įstatų keitimo tvarka

Bendrovės įstatus keičia visuotinis akcininkų susirinkimas kvalifikuota balsų dauguma, kuri negali būti mažesnė kaip 2/3 visų susirinkime dalyvaujančių akcininkų akcijų suteikiamų balsų. Visuotiniam akcininkų susirinkimui priėmus sprendimą pakeisti Bendrovės įstatus, surašomas visas pakeistų įstatų tekstas ir po juo pasirašo visuotinio akcininkų susirinkimo įgaliotas asmuo.

Akcinių bendrovių įstatymo nustatytais atvejais Bendrovės įstatus keičia Bendrovės valdyba. Šiuo atveju pakeistus Bendrovės įstatus pasirašo valdybos pirmininkas.

5. KITA INFORMACIJA APIE BENDROVĘ

5.1. Informacija apie per ataskaitinį laikotarpį emitento vardu sudarytus žalingus sandorius

Per ataskaitinį laikotarpį LJJ vardu sudarytų žalingų sandorių, turėjusių ar ateityje galinčių turėti neigiamos įtakos LJJ veiklai ir (arba) veiklos rezultatams nėra. Sandorių, sudarytų esant interesų konfliktui tarp LJJ vadovų, kontroliuojančių akcininkų ar kitų susijusių šalių pareigų LJJ ir jų privačių interesų ir (arba) kitų pareigų taip pat nėra.

5.2. Duomenys apie viešai skelbtą informaciją

Emitentas, vykdydamas savo prievolės pagal jam taikomus vertybinių popierių rinką reglamentuojančius teisės aktus 2012 m. I pusm. viešai paskelbė šią informaciją:

1. Dėl pranešimų spaudoje
2. AB "Lietuvos jūrų laivininkystė" valdyba išrinko naująjį generalinį direktorių
3. AB "Lietuvos jūrų laivininkystė" valdybos narių atšaukimas ir išrinkimas
4. AB "Lietuvos jūrų laivininkystė" 2012 m. trijų mėnesių tarpinė informacija
5. AB "Lietuvos jūrų laivininkystė" 2012 m. trijų mėnesių veiklos rezultatas
6. Dėl AB "Lietuvos jūrų laivininkystė" generalinio direktoriaus paskirimo
7. AB "Lietuvos jūrų laivininkystė" 2011 m. metinė informacija
8. AB "Lietuvos jūrų laivininkystė" 2012-04-27 pakartotinio visuotinio akcininkų susirinkimo sprendimai

9. AB "Lietuvos jūrų laivininkystė" 2012-04-27 pakartotinio akcininkų susirinkimo sprendimų projektai
10. Pakartotinis AB "Lietuvos jūrų laivininkystė" eilinis visuotinis akcininkų susirinkimas
11. Dėl AB "Lietuvos jūrų laivininkystė " 2012-04-12 eilinio visuotinio akcininkų susirinkimo
12. AB "Lietuvos jūrų laivininkystė" 2012-04-12 visuotinio akcininkų susirinkimo sprendimų projektai
13. AB "Lietuvos jūrų laivininkystė " 2012-04-12 visuotinio akcininkų susirinkimo sprendimų projektų skelbimas
14. AB "Lietuvos jūrų laivininkystė" eilinis visuotinis akcininkų susirinkimas
15. AB "Lietuvos jūrų laivininkystė" 2011 m. dvylikos mėnesių tarpinė informacija
16. AB "Lietuvos jūrų laivininkystė" neauditutas 2011 m. dvylikos mėnesių veiklos rezultatas

Informacija paskelbta AB „Lietuvos jūrų laivininkystė“ internetinėje svetainėje <http://www.ljl.lt/lt/akcininkams/esiminiai-ivykiai/>

Generalinis direktorius



Audronis Lubys

AKCINĖ BENDROVĖ
"LIETUVOS JŪRŲ LAIVININKYSTĖ"



PUBLIC COMPANY
"LITHUANIAN SHIPPING COMPANY"

Lietuvos Bankui
Žirmūnų g. 151,
LT-09128, Vilnius

2012-08-31 Nr. (01)-5-310
Klaipėda

I Nr.

AB "LIETUVOS JŪRŲ LAIVININKYSTĖ" ATSAKINGŲ ASMENŲ PATVIRTINIMAS

Vadovaujantis Lietuvos Respublikos vertybinių popierių komisijos periodinės ir papildomos informacijos rengimo ir pateikimo taisyklėmis, bei Lietuvos Respublikos vertybinių popierių įstatymo 22 punktu, patvirtiname, kad mūsų žiniomis, 2012 m. birželio 30 d. finansinių ataskaitų rinkinys, sudarytas pagal tarptautinius finansinės atskaitomybės standartus, atitinka tikrovę ir teisingai parodo AB „Lietuvos jūrų laivininkystė“ turta, įsipareigojimus, finansinę būklę, pelną arba nuostolius ir pinigų srautus.

Taip pat patvirtiname, kad mūsų žiniomis, pridėtame 2012 m. šešių mėnesių tarpiniame pranešime yra teisingai nurodyta bendrovės verslo plėtros ir veiklos apžvalga ir bendrovės būklė kartu su pagrindinių rizikų ir neapibrėžtumų, su kuriais susiduriama, aprašymu.

AB „Lietuvos jūrų laivininkystė“
Generalinis direktorius

Audronis Lubys

AB „Lietuvos jūrų laivininkystė“
Vyriausiasis buhalteris

Arvydas Stropus

AB „Lietuvos jūrų laivininkystė“

2012 m birželio 30 finansinių
ataskaitų rinkinys

Turinys

Informacija apie įmonę	1
Finansinės būklės ataskaita	2
Bendrųjų pajamų ataskaita	3
Pinigų srautų ataskaita	4
Nuosavo kapitalo pokyčių ataskaita	5
Finansinių ataskaitų pastabos	6

FINANSINĖS BŪKLĖS ATASKAITA
2012 m. birželio 30 d.

	Pastabos Nr.	2012-06-30	2011-12-31 (Perskaičiuota)
Nematerialusis turtas	2	13	15
Materialusis turtas	1	206.220	210.378
<i>Iš viso ilgalaikio turto</i>		<i>206.233</i>	<i>210.394</i>
Atsargos	3	1.690	2.437
Išankstiniai apmokėjimai	3	1.326	1.431
Pirkėjų skolos	4	1.311	750
Kitos gautinos sumos	4	1.154	190
Pinigai ir pinigų ekvivalentai	5	162	1.793
<i>Iš viso trumpalaikio turto</i>		<i>5.643</i>	<i>6.601</i>
<i>Iš viso turto</i>		<i>211.876</i>	<i>216.995</i>
Įstatinis kapitalas	6	200.901	200.901
Įstatymų numatyti rezervai		-	-
Kiti rezervai		-	-
Nepaskirstytas pelnas (nuostoliai)		(70.574)	(62.320)
<i>Iš viso nuosavas kapitalas</i>	<i>18</i>	<i>130.327</i>	<i>138.581</i>
Skolos kredito įstaigoms	7	61.716	30.050
<i>Iš viso ilgalaikių įsipareigojimų</i>		<i>61.716</i>	<i>30.050</i>
Skolos kredito įstaigoms	7	4.212	36.553
Skolos tiekėjams	10	7.722	5.468
Gauti išankstiniai apmokėjimai	10	3.037	3.266
Su darbo santykiais susijusios skolos	9	3.543	2.130
Pelno mokesčio įsipareigojimai	8	66	66
Kitos mokėtinos sumos	10	1.252	881
<i>Iš viso trumpalaikių įsipareigojimų</i>		<i>19.833</i>	<i>48.364</i>
<i>Iš viso akcininkų nuosavybės ir įsipareigojimų</i>		<i>211.876</i>	<i>216.995</i>

6-28 puslapiuose pateiktos pastabos yra neatskiriama šių finansinių ataskaitų dalis

Generalinis direktorius

Audronis Lubys

BENDRŲJŲ PAJAMŲ ATASKAITA

2012 m. birželio 30 d.

	Pastabos Nr.	2012-06-30	2011-06-30	2012 II ketv.	2011 II ketv.
Pardavimo pajamos	11	37.600	36.061	19.528	18.177
Pardavimo savikaina	12	(40.154)	(39.341)	20.925	(20.474)
Bendrasis pelnas		(2.554)	(3.280)	1.397	(2.297)
Administracinės sąnaudos	13	(2.228)	(2.243)	(1.059)	(1.085)
Paskirstymo sąnaudos		(1)	(3)	-	(2)
Kitos veiklos pajamos	14	106	65	63	25
Kitos veiklos sąnaudos	14	(1)	(2)	-	(1)
Veiklos pelnas		(4.678)	(5.463)	(2.393)	(3.360)
Finansinės veiklos pajamos	15	-	5.256	-	1.283
Finansinės veiklos sąnaudos	15	(3.576)	(1.047)	(4.842)	(502)
Finansinės veiklos grynasis rezultatas	15	3.576	(1.254)	(4.842)	781
Pelnas (nuostolis) prieš apmokestinimą		(8.254)	(1.254)	(7.235)	(2.579)
Pelno mokesčio sąnaudos		-	-	-	-
Metų pelnas (nuostolis)		(8.254)	(1.254)	(7.235)	(2.579)
Kitos bendrosios pajamos		-	-	-	-
Bendrųjų pajamų iš viso atskaičius mokesčius		(8.254)	(1.254)	(7.235)	(2.579)
Pagrindinis ir sumažintas pelnas (nuostolis) tenkantis vienai akcijai (Litais)	16	(0,04)	(0,006)	(0,036)	(0,013)

6-28 puslapiuose pateiktos pastabos yra neatskiriama šių finansinių ataskaitų dalis.

Generalinis direktorius



Audronis Lubys

PINIGŲ SRAUTŲ ATASKAITA
2012 m. birželio 30 d.

Straipsniai	Pastabos Nr.	2012-06-30	2011-06-30
Pagrindinės veiklos pinigų srautai			
Grynasis pelnas (nuostolis)		(8.254)	(1.253)
Koregavimai:			
Nusidėvėjimas ir amortizacija	1,2	9.712	15.013
Valiutų kursų pasikeitimo įtaka paskoloms	7	2.213	(5.980)
Ilgalaikio materialaus turto perleidimo ir nurašymo rezultatas			-
Palūkanų pajamos/sąnaudos, grynąja verte	15	1.104	1.046
Pelno mokesčio sąnaudos		-	-
Gryniesi pinigų srautai iš pagrindinės veiklos prieš pokyčius apyvartinėse lėšose		4.774	8.826
Gautinų sumų (padidėjimas) sumažėjimas	4	(1.419)	(2.322)
Mokėtinų sumų padidėjimas (sumažėjimas)	9,10	3.810	(1.643)
Atsargų (padidėjimas) sumažėjimas	3	746	(1.121)
Pinigų srautai iš pagrindinės veiklos		7.911	7.026
Sumokėti pelno mokesčiai			(67)
Sumokėtos palūkanos	15	(1.104)	(1.047)
Gryniesi pinigų srautai iš pagrindinės veiklos		6.807	5.912
Pinigų srautai iš investicinės veiklos			
Ilgalaikio turto įsigijimas	1,2	(5.551)	(1.750)
Ilgalaikio turto perleidimas		-	-
Gauti dividendai, palūkanos			1
Pinigų srautai iš investicinės veiklos		(5.551)	(1.749)
Pinigų srautai iš finansinės veiklos			
Dividendų išmokėjimas savo akcininkams		(1)	(1)
Paskolų gražinimas	7	(2.888)	(5.617)
Pinigų srautai iš finansinės veiklos		(2.887)	(5.618)
Grynųjų pinigų ir jų ekvivalentų pasikeitimas		(1.631)	(1.455)
Gryniesi pinigai ir jų ekvivalentai sausio 1 d.		1.793	2.066
Gryniesi pinigai ir jų ekvivalentai birželio 30 d.		162	611

6-28 puslapiuose pateiktos pastabos yra neatskiriama šių finansinių ataskaitų dalis.

Generalinis direktorius



Audronis Lubys

NUOSAVO KAPITALO POKYČIŲ ATASKAITA
2012 m. birželio 30 d.

	Įstatinis kapitalas	Privalomasis rezervas	Kiti rezervai	Nepaskirstytasis pelnas (nuostolis)	Iš viso
<i>Likutis 2009.12.31</i>	200.901	20.090	10.068	(11.705)	219.354
Ataskaitinio laikotarpio bendrosios pajamos (perskaičiuotos)				(34.615)	(34.615)
Panaudoti rezervai		(1.637)	(10.068)	11.705	
<i>Likutis 2010.12.31</i>	200.901	18.453		(34.615)	184.739
Ataskaitinio laikotarpio bendrosios pajamos (perskaičiuotos)				(1.254)	(1.254)
Panaudoti rezervai					
<i>Likutis 2011.06.30</i>	200.901	18.453		(35.869)	183.485
Ataskaitinio laikotarpio bendrosios pajamos (perskaičiuotos)				(46.158)	(46.158)
Panaudoti rezervai		(18.453)		18.453	
<i>Likutis 2011.12.31</i>	200.901			(62.320)	138.581
Ataskaitinio laikotarpio bendrosios pajamos				(8.254)	(8.254)
<i>Likutis 2012.06.30</i>	200.901			(70.574)	130.327

6-28 puslapiuose pateiktos pastabos yra neatskiriama šių finansinių ataskaitų dalis.

Generalinis direktorius

Audronis Lubys

2012 metų I pusmečio finansinių ataskaitų pastabos

I. Bendroji dalis

AB „Lietuvos jūrų laivininkystė“ (LJL) yra akcinė bendrovė, įsteigta reorganizavus skaidymo būdu AB „Lietuvos jūrų laivininkystė“ (LISCO). LJL įregistruota juridinių asmenų registre, pažymėjimas Nr.027245. LJL įregistravimo data 2001 m. birželio 27 d., įmonės kodas 110865039. LJL adresas: Malūnininkų g. 3, Klaipėda. Pagrindinė Bendrovės veikla yra krovinų vežimas jūros transportu ir laivų nuoma.

Bendrovės valdymo organai yra visuotinis akcininkų susirinkimas, stebėtojų taryba, valdyba ir administracijos vadovas.

2012 m. birželio 30 d. bendrovėje dirbo 358 darbuotojai, iš jų kranto 32 daliniuose ir laivyne 326.

2012 m. birželio 30d. bendrovės akcininkai buvo:

	2012-06-30		2011-06-30	
	Akcijų skaičius	Nuosavybės dalis proc.	Akcijų skaičius	Nuosavybės dalis proc.
VĮ Valstybės turto fondas	-	-	5.619.061	2,80
LR Susisiekimo ministerija	113.833.000	56,66	113.833.000	56,66
Swedbank AS (Estonia)	11.437.444	5,69	11.362.607	5,56
DFDS TOR LINE A/S	11.108.420	5,53	11.108.420	5,53
UAB Koncernas „Achemos grupė“	-	-	3.278.086	1,63
Kiti smulkūs akcininkai	64.522.432	32,12	55.700.122	27,72
Iš viso :	200.901.296		200.901.296	

II. Reikšmingi apskaitos principai

(a) Ataskaitų atitikimas standartams

Finansinės ataskaitos buvo parengtos pagal Tarptautinius finansinės atskaitomybės standartus (TFAS), priimtus taikyti Europos Sąjungoje.

(b) Ataskaitų parengimo pagrindas

Skaičiai finansinėse ataskaitose yra pateikiami Litais, kuri yra oficiali Lietuvos valiuta ir funkcinė Bendrovės valiuta. Bendrovės didžiąją pajamų dalį sudaro pajamos, gautos JAV doleriais, tačiau nemaža dalis išlaidų patiriama litais ir eurai, kurie su litu susieti fiksuotu kursu. Visos ataskaitos akcininkams, valdybai, vadovybei, valstybinėms institucijoms (t.y. Valstybinei mokesčių inspekcijai, Sodrai, Statistikos departamentui prie LRV) turi būti teikiamos nacionaline valiuta. Be to, tam, kad apsisaugoti nuo valiutų kurso pasikeitimo rizikos, Bendrovė svarsto galimybę artimiausiu metu pereiti dirbti prie euro. Todėl šiuo metu Bendrovės funkcinė valiuta laikomas litas.

II. Reikšmingi apskaitos principai (tęsinys)

(c) Apskaičiavimai ir prielaidos

Rengdama finansines ataskaitas pagal TFAS, priimtus taikyti Europos Sąjungoje, vadovybė turi atlikti skaičiavimus ir įvertinimus prielaidoms, kurios įtakoja apskaitos principų taikymą bei su turto ir įsipareigojimais, pajamomis ir išlaidomis susijusius skaičius. Įvertinimai ir su jais susijusios prielaidos yra pagrįsti istorine patirtimi ir kitais veiksniais, kurie atitinka esamas sąlygas, ir kurių rezultatų pagrindu yra daroma išvada dėl turto ir įsipareigojimų likutinių verčių, apie kurias negalima spręsti iš kitų šaltinių. Faktiniai rezultatai gali skirtis nuo apskaičiavimų.

Įvertinimai ir susijusios prielaidos yra nuolat peržiūrimi ir yra pagrįsti istorine patirtimi ir kitais veiksniais, įskaitant tikėtinus ateities įvykius, kurie yra laikomi pagrįstais, esant dabartinėms aplinkybėms. Įmonė atlieka skaičiavimus ir daro įvertinimus, susijusius su ateitimi. Pagal apibrėžimą apskaitiniai įvertinimai retai sutampa su faktiniais rezultatais. Skaičiavimai ir įvertinimai, kurių pasekmėje atsiranda reikšminga turto ir įsipareigojimų likutinių verčių esminių koregavimų kitais finansiniais metais rizika, yra atskleisti žemiau.

- Laivų vertės sumažėjimas

Įmonės laivų likutinės vertės yra peržiūrimos ataskaitinių metų pabaigoje siekiant nustatyti, ar yra požymių, rodančių jų vertės sumažėjimą. Jei tokie požymiai egzistuoja, yra apskaičiuojamos turto atsiperkamosios vertės. Vertės sumažėjimo testavimo tikslais, turtas yra sugrupuojamas į mažiausias grupes, generuojančias pinigų srautus iš nuolatinio naudojimo, kurie didžiąja dalimi yra nepriklausomi nuo kito turto ar turto grupių generuojamų pinigų srautų (grynuosius pinigus generuojantis vienetas). Turto ar grynuosius pinigus generuojančio vieneto atsiperkamoji vertė yra didesnė iš dviejų verčių: turto naudojimo vertės ir tikrosios vertės, atėmus pardavimo sąnaudas. Turto tikroji vertė yra nustatoma remiantis nepriklausomų vertintojų ataskaitomis. Turto naudojimo vertės apskaičiuojama diskontuojant būsimus pinigų srautus iki jų dabartinės vertės taikant diskonto normą, atspindinčią dabartines rinkos prielaidas dėl pinigų vertės laike ir riziką susijusių su tuo turto. Vertės sumažėjimas turėtų būti apskaitomas tada, kai turto ar grynuosius pinigus generuojančio vieneto likutinė vertė reikšmingai viršija jo apskaičiuotą atsiperkamąją vertę ir nėra prielaidų, pagal kurias būtų galima elgtis priešingai.

- Laivų naudingojo tarnavimo laikotarpis

Turto naudingojo tarnavimo laikotarpiai yra kasmet peržiūrimi ir pakeičiami, kai yra pagrindo manyti, kad likęs tarnavimo laikas neatspindi turto techninės būklės, ekonominio panaudojimo ir fizinės būklės.

- Finansinio turto vertės sumažėjimas

Finansinis turtas, nepateikiamas bendrųjų pajamų ataskaitoje tikrąja verte, yra peržiūrimas kiekvieną finansinės būklės ataskaitos sudarymo dieną, siekiant nustatyti jo vertės sumažėjimą. Finansinio turto vertė yra sumažėjusi, jei yra objektyvių įrodymų, kad po turto pirminio pripažinimo įvyko nuostolingas įvykis, neigiamai paveikęs iš to turto gautinus ateityje pinigų srautus, kurie gali būti patikimai įvertinti. Objektyvūs įrodymai, kad finansinio turto (įskaitant nuosavybės vertybinius popierius) vertė yra sumažėjusi, gali apimti kitos šalies įsipareigojimų nevykdymą, gautinos sumos padengimo restruktūrizavimą tokiomis sąlygomis, kurios nebūtų naudojamos esant įprastiniams verslo santykiams, požymius, kad kita šalis gali bankrotuoti, aktyvios finansinės rinkos išnykimą. Be to, nuosavybės vertybinių popierių atveju, reikšmingas arba ilgalaikis tikrosios vertės sumažėjimas žemiau finansinio turto įsigijimo savikainos reiškia objektyvų įrodymą, kad šio finansinio turto vertė yra sumažėjusi.

Bendrovė apsvarsto gautinų sumų ir investicinių vertybinių popierių, skirtų parduoti, vertės sumažėjimo įrodymus tiek individualiai, tiek bendrai. Visos individualiai reikšmingos gautinos sumos ir skirti parduoti investiciniai vertybiniai popieriai įvertinami dėl konkretaus vertės sumažėjimo.

II. Reikšmingi apskaitos principai (tęsinys)

(c) Apskaičiavimai ir prielaidos (tęsinys)

Finansinio turto vertės sumažėjimas (tęsinys)

Kai kiekvienos atskirai reikšmingos gautinos sumos ir skirtų parduoti investicinių vertybinių popierių vertės sumažėjimas nėra konkrečiai sumažėjęs, yra bendrai įvertinamas minėto turto atsiradęs, bet dar nenustatytas vertės sumažėjimas. Gautinos sumos ir skirti parduoti investiciniai vertybiniai popieriai, kurie nėra atskirai reikšmingi, yra bendrai įvertinami vertės sumažėjimo aspektu, suskirstant į grupes kartu gautinas sumas ir skirtus pardavimui investicinius vertybinius popierius, kurių rizika yra panaši. Amortizuota savikaina apskaityto finansinio turto vertės sumažėjimo nuostoliai apskaičiuojami kaip turto likutinės vertės ir apskaičiuotų būsimų pinigų srautų, diskontuotų turto pirmine efektyvia palūkanų norma, dabartinės vertės skirtumas. Nuostoliai pripažįstami pelne (nuostoliuose). Palūkanos, susijusios su nuvertėjusiu turtu, ir toliau apskaitomos per diskonto normų pripažinimą. Jei vėlesnių įvykių įtakoje vertės sumažėjimo nuostoliai yra mažinami, šis sumažėjimas yra atstatomas pelne (nuostoliuose).

Skirtų parduoti investicinių vertybinių popierių vertės sumažėjimo nuostoliai pripažįstami, perkeltiant sukauptą nuostolį, kuris buvo apskaitytas kitose bendrosiose pajamose ir pateiktas nuosavo kapitalo tikrosios vertės rezerve, į pelną (nuostolius). Iš kitų bendrųjų pajamų išskeltas ir pelne (nuostoliuose) apskaitytas sukauptas nuostolis yra skirtumas tarp įsigijimo savikainos, atėmus skolos grąžinimą ir amortizacijos sąnaudas, ir dabartinės tikrosios vertės, atėmus anksčiau pelne (nuostoliuose) apskaitytus vertės sumažėjimo nuostolius. Vertės sumažėjimo nuostolių pokyčiai, susiję su laiku, atspindimi kaip palūkanų pajamų dalis.

Jei vėlesniame laikotarpyje nuvertėjusių skolos vertybinių popierių, skirtų parduoti, tikroji vertė padidėja ir šis padidėjimas gali būti objektyviai susietas su įvykiu, įvykusio po vertės sumažėjimo apskaitymo pelne (nuostoliuose), vertės sumažėjimo nuostoliai yra atstatomi ta suma, kuri buvo apskaityta pelne (nuostoliuose). Tačiau, bet koks nuvertėjusių nuosavo kapitalo vertybinių popierių, skirtų parduoti, tikrosios vertės, vėlesnis atstatymas yra pripažįstamas kitose bendrosiose pajamose.

- Nefinansinio turto vertės sumažėjimas

Bendrovės nefinansinio turto likutinės vertės yra peržiūrimos, siekiant nustatyti jų vertės sumažėjimą. Jei tokie požymiai egzistuoja, yra apskaičiuojama to turto atsiperkamoji vertė.

Praeitais laikotarpiais pripažintų vertės sumažėjimo nuostolių atstatymas apskaitomas tuomet, kai yra įrodymų, jog apskaityti turto vertės sumažėjimo nuostoliai nebeegzistuoja arba yra sumažėję. Vertės sumažėjimo nuostoliai atstatomi tiek, kad turto likutinė vertė neviršytų tą likutinę vertę, kuri būtų buvusi nustatyta, atėmus nusidėvėjimą ar amortizaciją, jei vertės sumažėjimo nuostoliai nebūtų buvę apskaityti.

II. Reikšmingi apskaitos principai (tęsinys)

(d) Tikrųjų verčių nustatymas

Nemažai Bendrovės apskaitos principų ir atskleidimų reikalauja nustatyti finansinio ir nefinansinio turto ir įsipareigojimų tikrąją vertę. Tikroji vertė – tai suma, už kurią finansinė priemonė galėtų būti

perleista sandorio tarp suinteresuotų ir žinančių šalių metu, esant normalioms rinkos sąlygoms, išskyrus priverstinį pardavimą ar likvidavimą. Tikrosios vertės yra gaunamos iš kotiruojamų rinkos kainų, diskontuotų pinigų srautų modelių ir opcionų kainų modelių, kaip tinka. Ten, kur taikytina, detalesnė informacija apie prielaidas, taikytas nustatant tikrąsias vertes, yra atskleista su konkrečiu turtu ar įsipareigojimu susijusioje pastaboje.

(e) Sandoriai užsienio valiuta

Operacijos užsienio valiuta įvertinamos litais operacijos dieną esančiu oficialiu Lietuvos banko nustatytu lito ir užsienio valiutos keitimo kursu. Piniginis turtas ir įsipareigojimai užsienio valiuta įvertinami litais valiutos keitimo kursu metų gale. Nepiniginis turtas ir įsipareigojimai užsienio valiuta, apskaityti tikrąja verte, yra perskaičiuojami litais tikrosios vertės nustatymo dieną esančiu valiutos keitimo kursu. Ataskaitinių metų gale visos eurais įvykdytos operacijos buvo konvertuotos Lietuvos Banko nustatytu pastoviu keitimo kursu 1 EUR = 3,4528 LTL, o JAV doleriais esančios sąskaitos perskaičiuotos kursu 1 USD = 2,7624 LTL.

Pasikeitimai valiutiniuose straipsniuose, susidarę dėl Lietuvos banko skelbiamo lito ir užsienio valiutos santykio pasikeitimo ir atsiradę atliekant valiutines operacijas arba perkainojant anksčiau įregistruotus valiutinius straipsnius, pripažįstami to ataskaitinio laikotarpio, kurio metu jie atsirado, finansinės veiklos pajamomis arba sąnaudomis.

(f) Finansinės priemonės

- Neišvestinės finansinės priemonės

Paskolos ir gautinos sumos bei indėliai Bendrovėje apskaitomi jų atsiradimo dieną. Toks finansinis turtas pripažįstamas tikrąja verte, pridėjus tiesiogiai susijusias su sandoriu sąnaudas. Po pirminio pripažinimo paskolos ir gautinos sumos įvertinamos amortizuota savikaina, naudojant faktinį palūkanų metodą ir atėmus vertės sumažėjimo nuostolius.

Finansinio turto apskaita nutraukiama pasibaigus sutartinėms teisėms į turto generuojamus pinigų srautus, arba kai yra perduodama teisė gauti finansinio turto sutartinius pinigų srautus kartu perduodant visą su finansiniu turtu susijusi rizika ir nauda. Bet kokia Bendrovės sukurta ar išlaikyta nauda, susijusi su perduotu finansiniu turtu, yra apskaitoma kaip atskiras turtas ar įsipareigojimas.

Visas kitas finansinis turtas ir įsipareigojimai pripažįstami sandorio datą, kada Bendrovė tampa šalimi pagal finansinės priemonės sandorio sąlygas. Tokie finansiniai įsipareigojimai pripažįstami tikrąja verte, pridėjus tiesiogiai susijusias su sandoriu sąnaudas. Po pirminio pripažinimo finansiniai įsipareigojimai įvertinami amortizuota savikaina, naudojant faktinį palūkanų metodą.

Finansinis turtas ir įsipareigojimai yra sudengiami, o grynoji suma pateikiama finansinės būklės ataskaitoje tik tada, kai Bendrovė turi juridinę teisę tokias sumas sudengti ir ketina arba jas padengti gryniosios sumos pagrindu, arba parduoti tą turtą ir tuo pačiu padengti įsipareigojimą.

II. Reikšmingi apskaitos principai (tęsinys)

(f) Finansinės priemonės (tęsinys)

- Neišvestinės finansinės priemonės (tęsinys)

Finansinio įsipareigojimo apskaita nutraukiama, kai sutartiniai įsipareigojimai yra įvykdomi, atšaukiami arba jų galiojimo laikas baigiasi.

- Išvestinės finansinės priemonės

Išvestinės finansinės priemonės pradžioje pripažįstamos tikrąja verte; sandoriui priskirtinos sąnaudos pripažįstamos pelne (nuostoliuose), jas patyrus. Po pirminio pripažinimo išvestinės priemonės įvertinamos tikrąja verte, o atsirandantys pokyčiai apskaitomi pelne (nuostoliuose).

Bendrovė per ataskaitinį laikotarpį nenaudojo jokių šios kategorijos finansinių priemonių.

Finansinės būklės ataskaita

(a) Ilgalaikis materialusis turtas

Finansinėse ataskaitose visi ekonominiai ištekliai, kuriais disponuoja įmonė, pripažįstami turtu, jeigu įmonė tikisi ateityje gauti naudą iš šių išteklių naudojimo bei pastarieji turi vertę, kurią galima patikimai išmatuoti.

Ilgalaikis turtas, pateiktas finansinėse ataskaitose, yra įvertintas to turto faktine įsigijimo arba jo pasigaminimo savikaina atėmus sukauptą nusidėvėjimą ir turto vertės sumažėjimą. Bendrovės pagaminto turto savikainą sudaro medžiagų savikaina, tiesioginės darbo sąnaudos ir proporcingai paskirstytos netiesioginės darbo sąnaudos.

Nuoma, kai Bendrovė prisiima visą riziką ir gauna naudą, susijusią su tuo turtu, apskaitoma kaip finansinė nuoma. Savininko naudojamas turtas, įsigytas finansinio lizingo būdu, pateikiamas minimalių nuomos mokėjimų esama verte nuomos pradžioje, atskaičius sukauptą nusidėvėjimą ir vertės sumažėjimo nuostolius.

Reguliarių laivų apžiūrų (angl. dock survey arba special survey) metu patirtos sąnaudos apskaitomos kaip atskiras ilgalaikio materialiojo turto vienetas. Ilgalaikio materialiojo turto remonto darbai, kurie keleriems metams nepagerina turto naudingųjų savybių (ir šios remonto sąnaudos ateityje neduos pajamų), vertė įskaitoma į sąnaudas iš karto tą ataskaitinį laikotarpį, kurį jie atliekami.

II. Reikšmingi apskaitos principai (tęsinys)

Finansinės būklės ataskaita (tęsinys)

(a) Ilgalaikis materialusis turtas (tęsinys)

Nusidėvėjimas pradedamas skaičiuoti nuo kito mėnesio pirmosios dienos po ilgalaikio turto perdavimo naudoti ir nebeskaičiuojamas nuo kito mėnesio pirmosios dienos po jo nurašymo arba pardavimo ir kai visa naudojamo ilgalaikio turto vertė (atėmus likvidacinę vertę) perkeliama į produkcijos (darbų, paslaugų) savikainą. Turtas yra nudėvimas taikant tiesiogiai proporcingą nusidėvėjimo skaičiavimo metodą.

Turto grupės	Naudingo tarnavimo laikas (metais)
Laivai	20-27 nuo statybos metų
Mašinos ir įrengimai	7 – 16
Laivų remontas	2-3
Pastatai ir statiniai	68
Kitos transporto priemonės	6-10
Kitas materialusis turtas	4

Vadovybė nustato ilgalaikio materialaus turto naudingo tarnavimo laiką jo įsigijimo metu, o vėliau kasmet jį peržiūri. Naudingo tarnavimo laikas nustatomas remiantis panašaus turto praeities patirtimi bei numatomais įvykiais ateityje, kurie gali turėti įtakos naudingo tarnavimo laikui. Jis gali būti pakeistas, jei yra pagrindo manyti, kad likęs tarnavimo laikas neatspindi turto fizinės būklės ir ekonominio panaudojimo. Įmonė kasmet peržiūri turto likvidacinę vertę.

(b) Ilgalaikis nematerialus turtas

Programinė įranga ir kitas nematerialus turtas, kurio numatomas naudoti laikas yra ribotas, įvertinamas savikaina, atėmus amortizaciją ir nuostolį dėl turto vertės sumažėjimo. Amortizacija skaičiuojama tiesioginiu būdu per numatomą naudingo tarnavimo laikotarpį. Nematerialus turtas yra amortizuojamas per 3 metus.

(c) Ilgalaikis turtas skirtas pardavimui

Ilgalaikis turtas (arba parduodamo turto grupės, kurį sudaro turtas ir įsipareigojimai), kurį tikimasi atgauti visų pirma parduodant, o ne per nuolatinį naudojimą, yra klasifikuojamas kaip ilgalaikis turtas skirtas pardavimui. Prieš pat turto klasifikavimą kaip laikomą pardavimui, turtas (arba parduodamo turto grupės dalys) yra įvertinamas pagal Įmonės apskaitos principus. Po to, turtas (arba parduodamo turto grupės dalys) įvertinamas mažesniąja iš likutinės vertės ir tikrosios vertės, atėmus pardavimo sąnaudas. Parduodamo turto grupės vertės sumažėjimo nuostoliai iš pradžių priskiriami prestižui, o vėliau likusiam turtui ir įsipareigojimams pro rata pagrindu, išskyrus atsargas, finansinį turtą, atidėtojo pelno mokesčio turtą, išmokas darbuotojams. Nuvertėjimo nuostoliai ir toliau yra skaičiuojami pagal Įmonės apskaitos principus. Pardavimui skirto turto sumažėjimo nuostoliai, įvertinti pirminio klasifikavimo metu, ir vėlesnės pajamos bei nuostoliai, susiję su turto pervertinimu, yra įtraukiami į pelną (nuostolius). Pajamos nėra pripažįstamos didesne suma nei sukaupti vertės sumažėjimo nuostoliai.

II. Reikšmingi apskaitos principai (tęsinys)

Finansinės būklės ataskaita (tęsinys)

(d) Atsargos

Atsargos apskaitomos įsigijimo savikaina arba grynąja galimo realizavimo verte, priklausomai nuo to, kuri iš jų yra mažesnė. Savikaina nustatoma naudojant FIFO metodą. Grynąją galimo realizavimo vertę sudaro įvertinta pardavimo kaina, sumažinta su pardavimu susijusių sąnaudų suma.

Atsargų įsigijimo savikaina jas perkant iš kitų asmenų nustatoma prie jų pirkimo kainos pridėdant visus su pirkimu susijusius mokesčius (muitų ir kt.), transportavimo ir paruošimo bei kitas tiesiogines išlaidas, susijusias su atsargų įsigijimu bei atimant gautus pirkimo diskontus ir nuolaidas. Nereikšmingos (arba jeigu jos yra keletą ataskaitinių laikotarpių pastovios) atsargų transportavimo ir jų

paruošimo naudoti sumos neįskaičiuojamos į jų įsigijimo savikainą, bet pripažįstamos kaip veiklos sąnaudos.

(e) Gautinos sumos

Bendrovės gautinomis sumomis nėra prekiaujama aktyvioje rinkoje. Gautinos sumos yra įtraukiamos į trumpalaikį turtą, išskyrus tas, kurių terminas ilgesnis nei 12 mėnesių. Pirkėjų įsiskolinimai pradžioje pripažįstami tikrąja verte. Paskolos ir kitos gautinos sumos pradžioje pripažįstamos tikrąja verte, pridėjus sandorio sąnaudas, tiesiogiai susijusias su įsigijimu. Po pirminio pripažinimo, gautinos sumos įvertinamos amortizuota savikaina, taikant efektyvios palūkanų normos metodą, atskaičius vertės sumažėjimo nuostolius, jeigu tokių yra. Trumpalaikės gautinos sumos nediskontuojamos.

(f) Pinigai ir pinigų ekvivalentai

Pinigus sudaro pinigai kasoje ir banko sąskaitose. Pinigų ekvivalentai yra likvidžios investicijos, lengvai konvertuojamos į žinomą pinigų sumą. Tokių investicijų terminas neviršija trijų mėnesių, o vertės pokyčių rizika yra labai nežymi. Įmonė šiuo metu neturi pinigų ekvivalentų.

Pinigų srautų ataskaitoje pinigus ir pinigų ekvivalentus sudaro pinigai kasoje, banke, indėliai einamojoje sąskaitoje, depozitai. Nerealizuotos pajamos ir nuostoliai, atsirandantys dėl užsienio valiutos keitimo kurso pokyčių, nėra pinigų srautai. Tačiau keitimo kurso pasikeitimo poveikis pinigams ir pinigų ekvivalentams, laikomiems ar mokėtiniems užsienio valiuta, parodomas pinigų srautų ataskaitoje dėl to, kad būtų galima palyginti pinigus ir pinigų ekvivalentus laikotarpio pradžioje ir pabaigoje. Šis kiekis pateikiamas atskirai nuo pagrindinės, investicinės ir finansinės veiklos pinigų srautų ir apima keitimo kursų skirtumus, jei tokių yra, kurie šiems pinigų srautams buvo užfiksuoti laikotarpio pabaigoje.

(g) Skolos

Skolinimosi išlaidos pripažįstamos sąnaudomis, kai patiriamos, arba kapitalizuojamos, priklausomai nuo skolinimosi tikslo. Bendrovė kapitalizuoja skolinimosi išlaidas kurios yra tiesiogiai priskirtinos ilgo parengimo turto įsigijimui, statybai ar gamybai, kaip to turto savikainos dalį.

Bendrovėje skolos iš pradžių pripažįstamos gautų lėšų tikrąja verte, pridėjus sandorio kaštus. Vėliau jos apskaitomos amortizuota verte, o skirtumas tarp gautų lėšų ir sumos, kurią reikės mokėti per skolos terminą, yra įtraukiamos į laikotarpio pelną ar nuostolius. Skolos priskiriamos ilgalaikėms, jei iki finansinės ataskaitos datos sudaryta finansavimo sutartis įrodo, kad įsipareigojimas finansinės būklės ataskaitos datai pagal pobūdį buvo ilgalaikis.

II. Reikšmingi apskaitos principai (tęsinys)

Finansinės būklės ataskaita (tęsinys)

(h) Dividendai

Dividendai apskaitomi kaip įsipareigojimas tame laikotarpyje, kada jie yra paskelbiami.

(j) Atidėjiniai

Atidėjiniai įsipareigojimams apskaitomi tik tada, kai dėl įvykio praėityje Įmonė turi teisinį įsipareigojimą ar neatšaukiamą pasižadėjimą, ir tikėtina, kad jam įvykdyti bus reikalingi ekonominę naudą teikiantys ištekliai, ir to įsipareigojimo suma gali būti patikimai įvertinta. Atidėjiniai peržiūrimi

kiekvieno finansinės būklės ataskaitos sudarymo datą ir koreguojami, kad atspindėtų dabartinį įvertinimą. Tais atvejais, kai pinigų laiko vertės poveikis yra reikšmingas, atidėjimo suma yra išlaidų, kurių, tikėtina, reikės įsipareigojimui padengti, dabartinė vertė. Kai naudojamas diskontavimas, atidėjimo padidėjimas, atspindintis praėjusį laikotarpį, yra apskaitomas kaip palūkanų sąnaudos.

(k) Išmokos darbuotojams

Trumpalaikės išmokos darbuotojams yra pripažįstamos kaip laikotarpio, kurio metu darbuotojai teikė paslaugas, einamosios išlaidos. Įmonė kaip išmokas darbuotojams apskaito atlyginimus, socialinio draudimo įmokas, atostoginius, kompensacijas už pirmas dvi ligos dienas, premijas, pašalpas, išeities išmokas, atostogų kaupimus, kurie pripažįstami sąnaudomis tada, kai darbuotojas yra atlikęs darbą mainais į šias išmokas.

(l) Ryšiai su susijusiais asmenimis

Įmonėje susijusiais asmenimis yra laikomi valdybos nariai, generalinis direktorius, laivyno valdymo direktorius, technikos direktorius, finansų direktorė, vyr. buhalteris ir jų šeimos nariai. Susijusių juridinių asmenų nėra.

Bendrųjų pajamų ataskaita

(a) Segmentai

Veikiantys segmentai – tai nustatytus kriterijus atitinkantys veikiantys segmentai, apie kurios Įmonė gauna atskirą finansinę informaciją, kurią reguliariai peržiūri vadovybė, priimdama sprendimus dėl veiklos rezultatų vertinimo. Veikiantiems segmentams pateikiami segmentų įsipareigojimai, segmentams priskirtas turtas, konkrečių pajamų ir išlaidų straipsnių įvertinimai, bendrasis pelnas (nuostolis), suderinti su Įmonės finansinėmis ataskaitomis. Įmonė savo veikloje neišskiria segmentų, nes dirba viename rinkos sektoriuje.

(b) Pardavimo pajamos

Pajamų uždirbimo momentu laikomas paslaugų suteikimo momentas, kai tikėtina, jog Bendrovė gaus su sandoriu susijusią ekonominę naudą, ir kai galima įvertinti pajamų sumą. Pajamos pardavus prekes ir suteikus paslaugas pripažįstamos tikrąja verte, atėmus gražintų prekių, atidėjimų, nuolaidų vertę. Paslaugos laikomos suteiktomis, jeigu pirkėjas sumoka už jas iš karto arba be esminių papildomų sąlygų įsipareigoja sumokėti vėliau (kai abi sandorio pusės pasirašo atitinkamą dokumentą: sąskaitą-faktūrą, važtaraštį ar pan.). Pinigai, gauti iš anksto apmokėjus už paslaugas, apskaitoje fiksuojami kaip įmonės įsipareigojimų pirkėjams didėjimas. Pajamos šiuo atveju pripažįstamos tik suteikus paslaugas.

II. Reikšmingi apskaitos principai (tęsinys)

Bendrųjų pajamų ataskaita (tęsinys)

(b) Pardavimo pajamos (tęsinys)

Laivų nuomos kontraktai pripažįstami pajamomis pagal kontraktų įvykdymo laipsnį: baigimo procentas apskaičiuojamas įvertinant faktinio laiko ir viso apskaičiuoto reiso laiko procentą.

(c) Parduotų prekių ir suteiktų paslaugų savikaina

Suteiktų paslaugų savikainos rodiklis visuomet siejamas su ataskaitiniu laikotarpiu suteiktomis paslaugomis. Į šį rodiklį įskaitoma tik ta išlaidų dalis, kuri buvo padaryta per ataskaitinį laikotarpį parduotoms paslaugoms suteikti. Tais atvejais, kai per ataskaitinį laikotarpį padarytų išlaidų neįmanoma tiesiogiai susieti su konkrečių pajamų uždirbimu ir jos ateinančiais laikotarpiais neduos pajamų, šios išlaidos pripažįstamos sąnaudomis tą laikotarpį, kada buvo patirtos.

Pardavimų savikainą sudaro sąnaudos, susijusios su pinigų generuojančių vienetų nusidėvėjimu, atlyginimais bei kitomis sąnaudomis patirtomis uždirbant pajamas.

(d) Paskirstymo ir administravimo sąnaudos

Sąnaudos apskaitoje pripažįstamos vadovaujantis kaupimo principu tuo ataskaitiniu laikotarpiu, kai uždirbamos su jomis susijusios pajamos, neatsižvelgiant į pinigų išleidimo laiką. Tais atvejais, kai per ataskaitinį laikotarpį padarytų išlaidų neįmanoma tiesiogiai susieti su konkrečių pajamų uždirbimu ir jos ateinančiais laikotarpiais neduos pajamų, šios išlaidos pripažįstamos sąnaudomis tą laikotarpį, kada buvo patirtos.

Paskirstymo ir administravimo sąnaudas sudaro sąnaudos, susijusios su administracijos personalu, valdymu, biuro išlaidomis, nusidėvėjimu ir kt.

(e) Kitos veiklos pajamos ir sąnaudos

Kitos veiklos pajamos ir sąnaudas sudaro pelnas ir nuostoliai iš laivų ir kito ilgalaikio turto pardavimo, patalpų nuomos bei kitos su Bendrovės pagrindine veikla tiesiogiai nesusijusios pajamos ir sąnaudos.

(f) Finansinės veiklos pajamos ir sąnaudos

Finansines pajamas ir sąnaudas sudaro gautinos ir mokėtinos palūkanos, realizuotas ir nerealizuotas valiutos kurso pasikeitimo pelnas ir nuostolis, kurie susiję su skolomis ir įsiskolinimais užsienio valiuta. Palūkanų pajamos yra pripažįstamos bendrųjų pajamų ataskaitoje, joms susikaupus. Finansinės nuomos palūkanų sąnaudos pripažįstamos bendrųjų pajamų ataskaitoje, taikant efektyvios palūkanų normos metodą.

II. Reikšmingi apskaitos principai (tęsinys)

Bendrųjų pajamų ataskaita (tęsinys)

(g) Pelno mokestis

Pelno mokesčio apskaičiavimas remiasi metiniu pelnu, ir yra skaičiuojamas pagal Lietuvos Respublikos mokesčių įstatymų reikalavimus. Atidėtasis pelno mokestis skaičiuojamas, atsižvelgiant į laikinus skirtumus tarp turto ir įsipareigojimų sumų finansinėse ataskaitose bet jų verčių mokesčių tikslais. Atidėtojo mokesčio suma priklauso nuo numatomo turto naudojimo laiko ir įsipareigojimų padengimo ateityje ir numatomų tada galiosiančių mokesčių tarifų. Atidėtasis pelno mokesčio turtas ir įsipareigojimai yra neskaičiuojami tada, kai pagal Lietuvos Respublikos Pelno mokesčio įstatymą neatsiranda laikinųjų skirtumų.

Bendrovė vadovaudamasi 2007 m. gegužės 3 d. Lietuvos Respublikos Pelno mokesčio įstatymo pakeitimu bei papildymu apskaičiuojant 2007 metais prasidėjusio mokestinio laikotarpio ir vėlesnių

mokestinių laikotarpių apmokestinamąjį pelną, pasirinko mokėti fiksuotą pelno mokestį. Fiksuoto pelno mokesčio bazė apskaičiuojama kiekvienam 100 jūrų laivo naudingos talpos (NT) vienetų taikant fiksuotą dienos sumą ir gautą dydį dauginant iš laivybos vieneto mokestinio laikotarpio dienų skaičiaus. Fiksuotas pelno mokestis mokamas už veiklą susijusią su laivyba. Už kitą veiklą nesusijusia su bendrovės laivais mokamas pelno mokestis pagal įprastinį pelno mokesčio tarifą.

(h) Pagrindinis ir sumažintas pelnas (nuostolis), tenkantis vienai akcijai

Pagrindinis pelnas (nuostolis), tenkantis vienai akcijai, apskaičiuojamas padalinant akcininkams tenkantį grynąjį pelną (nuostolį) iš išleistų paprastųjų akcijų skaičiaus.

Kitos bendros pastabos visoms finansinėms ataskaitoms

(a) Neapibrėžtumai

Neapibrėžti įsipareigojimai nėra pripažįstami finansinėse ataskaitose. Jie yra aprašomi, išskyrus tuos atvejus, kai tikimybė, kad ekonominę naudą duodantys ištekliai bus prarasti, yra labai maža.

Neapibrėžtas turtas finansinėse ataskaitose nėra pripažįstamas, bet jis yra aprašomas finansinėse ataskaitose tada, kai yra tikėtina, kad bus gautos pajamos arba ekonominė nauda.

(b) Įvykiai po finansinių ataskaitų sudarymo datos

Įvykiai, kurie suteikia papildomos informacijos apie įmonės padėtį finansinių ataskaitų sudarymo dieną (koreguojantys įvykiai), finansinėse ataskaitose yra atspindimi. Kiti įvykiai po finansinių ataskaitų datos, kurie nėra koreguojantys įvykiai, yra aprašomi pastabose, jeigu tai yra reikšminga.

(c) Finansinės rizikos veiksniai

Kredito rizika

Kredito rizika yra Bendrovės finansinio nuostolio rizika, jei klientas ar partneris nevykdo finansinės priemonės sutartinių įsipareigojimų. Kredito rizika kontroliuojama taikant kredito terminus ir procedūrų kontrolę. Finansinio turto likutinė vertė atspindi didžiausią kredito riziką, kuri finansinės būklės ataskaitos datą buvo tokia:

II. Reikšmingi apskaitos principai (tęsinys)

(c) Finansinės rizikos veiksniai (tęsinys)

Kredito rizika (tęsinys)

tūkst. LTL	2012-06-30	2011-12-31
Išankstiniai apmokėjimai	1.326	1.431
Pirkėjų skolos	1.311	750
Kitos gautinos sumos	1.154	190
Pinigai ir pinigų ekvivalentai	162	1.793
Iš viso:	3.863	4.164

Didžiąją dali gautinų sumų sudaro sumos iš Euro zonos šalių. Skolų įsisenėjimo analizė pateikta 4 pastaboje.

Likvidumo rizika

Bendrovė, siekdama išvengti likvidumo rizikos, išlaiko pakankamą pinigų ir pinigų ekvivalentų srautą arba turi finansavimą per atitinkamą kreditą, iš anksto planuodama bei kontroliuodama pinigų srautus. Bendrovė neturi pasitvirtinus likvidumo rodiklio, kurio turėtų siekti, tačiau Vadovybė turi siekti išlaikyti balansą tarp finansavimo nepatrauklumo ir lankstumo. Bendrovės likvidumo rodikliai atskleisti 22 pastaboje.

Valiutų kurso rizika

Valiutos kurso rizika yra susijusi su pardavimais, pirkimais ir skolinimosi lėšomis, kurios yra gaunamos kita nei litai ar eurai valiuta.

II. Reikšmingi apskaitos principai (tęsinys)

(c) Finansinės rizikos veiksniai (tęsinys)

Valiutų kurso rizika (tęsinys)

Bendrovės užsienio valiutų keitimo rizika buvo sukoncentruota šiuose balanso straipsniuose:

tūkst. USD	2012-06-30	2011-06-30
Išankstiniai apmokėjimai	276	1.009
Prekybos gautinos sumos	272	830
Kitos gautinos sumos	368	1119
Grynieji pinigai ir jų ekvivalentai	141	268
Prekybos mokėtinos sumos	(567)	(484)
Finansinės skolos	(23.866)	(26.820)
Grynoji valiutų rizika	(23.376)	(24.078)

Bendrovės balanse nėra apskaityta reikšmingų sumų kita valiuta nei USD.

Lito sustiprėjimas (susilpnėjimas) USD valiutos atžvilgiu ataskaitinių ir 2011 m. I pusmečio pabaigai padidintų (sumažintų) pelną (nuostolius) žemiau nurodytomis sumomis:

tūkst. LTL	2012-06-30	2011-06-30
Valiutos kurso padidėjimas	10%	10%
Pelnas (nuostoliai)	6.457	6.651
Valiutos kurso sumažėjimas	(10%)	(10%)
Pelnas (nuostoliai)	(6.457)	(6.651)

Ši analizė pagrįsta užsienio valiutų kursų svyravimais, kurie yra pagrįstai galimi kiekvieno laikotarpio pabaigoje. Šioje analizėje daroma prielaida, kad visi kiti kintamieji, ypač palūkanų norma, lieka pastovūs.

Įmonės funkcinė valiuta yra litas, kuris su euru susietas fiksuotu kursu, todėl valiutos kursų rizika, su kuria susiduria Įmonė, yra susijusi su pirkimais ir pardavimais, išreikštais kitomis valiutomis nei eurai.

Palūkanų normos rizika

Bendrovės paskolos paimtos JAV doleriais su kintama palūkanų norma, susieta su LIBOR, kuri nustatoma kas 3 mėn. Efektyvi palūkanų norma 2012 m. I pusmetį svyravo nuo 3,33 iki 3,47 proc.

Jei Bendrovės skoloms su kintama palūkanų norma taikoma vidutinė metinė palūkanų norma 2012 m. sumažėtų ar padidėtų, tai iki galutinio kredito grąžinimo termino skaičiuojamos palūkanos pasikeistų taip kaip nurodyta lentelėje:

II. Reikšmingi apskaitos principai (tęsinys)

(c) Finansinės rizikos veiksniai (tęsinys)

Palūkanų normos rizika (tęsinys)

Palūkanų normos pokyčiai	Priskaičiuotos mokėtinos palūkanos, tūkst. USD	Pelno sumažėjimas/padidėjimas, tūkst. USD
Esant dabartiniam palūkanų normos dydžiui	413,8	0
Palūkanų normai sumažėjus 0,5 proc.	354,1	59,7
Palūkanų normai padidėjus 0,5 proc.	473,5	(59,7)
Palūkanų normai padidėjus 1 proc.	533,1	(119,3)
Palūkanų normai padidėjus 2 proc.	652,5	(238,7)

Įvertinimas atliktas pagal šiuo metu galiojančius kreditų grąžinimo grafikus. Testuojami labiausiai tikėtini palūkanų pasikeitimo variantai.

(d) Kapitalo valdymas

Bendrovės politika numato palaikyti reikšmingą nuosavo kapitalo dalį, lyginant su skolintomis lėšomis, tam, kad būtų išlaikytas investuotojų, kreditorių ir rinkos pasitikėjimas, palaikoma veiklos plėtojimas ateityje taip pat kad atitiktų išorinius kapitalo reikalavimus. Kapitalą sudaro nuosavas kapitalas, priklausantis jo savininkams.

Vadovybė taip pat siekia palaikyti pusiausvyrą tarp didesnės grąžos, kuri galėtų būti pasiekama esant didesniam skolintų lėšų lygiui, ir tarp saugumo, kurį suteikia didesnis nuosavo kapitalo lygis.

Bendrovė valdo kapitalo struktūrą bei ją koreguoja, atsižvelgdama į ekonominių sąlygų pokyčius bei veiklos rizikos pobūdį. Siekiant palaikyti ar koreguoti kapitalo struktūrą, Bendrovė gali koreguoti dividendų išmokėjimą akcininkams, grąžinti kapitalą akcininkams ar išleisti naujas akcijas.

(e) Dar neįsigalioję nauji TFAS standartai ir paaiškinimai

Taikyti apskaitos principai sutampa su ankstesniųjų metų apskaitos principais. 2011 metais įsigalioję nauji/pakeisti TFAS ir jų interpretacijos nėra taikytini Įmonės veiklai, išskyrus susijusių šalių atskleidimus su valstybės institucijomis. Įmonė nusprendė neatskleisti sandorių su valstybės institucijomis kaip tai yra leidžiama pagal pataisytą 24 TAS nuostatas.

Buvo išleista keletas naujų ir peržiūrėtų Tarptautinių finansinės atskaitomybės standartų ir jų paaiškinimų, kurie bus privalomi rengiant Įmonės finansines ataskaitas už atskaitinius laikotarpius, prasidedančius 2012 m. sausio 1 d. ir vėliau. Įmonė nusprendė ankščiau netaikyti naujų standartų ir paaiškinimų. Žemiau yra pateikiami Įmonės vadovybės įvertinimai dėl galimos naujų ir peržiūrėtų standartų įtakos juos pirmą kartą pritaikius.

7 TFAS "Finansiniai instrumentai: Atskleidimai" pataisos, susijusios su finansinio turto perleidimu.

Pataisos galioja metiniams atskaitiniams laikotarpiams, prasidedantiems 2011 m. liepos 1 d. arba vėliau; taikoma perspektyviai. Galimas ankstesnis taikymas. Pataisos reikalauja informacijos

atskleidimo, kuris finansinių ataskaitų vartotojams leistų suprasti ryšį tarp perleisto finansinio turto, kurio apskaitymas nėra pilnai nutrauktas, ir susijusių įsipareigojimų; ir įvertinti įmonės besitęsiančio ryšio su finansiniu turto, kurio apskaitymas yra nutrauktas, pobūdį ir riziką. Pataisos apibrėžia “besitęsiantį ryšį” atskleidimo reikalavimų taikymo tikslais. Dėl Įmonės veiklos pobūdžio ir turimo finansinio turto rūšies, Įmonė nesitiki, kad 7 TFAS pataisa turės reikšmingos įtakos finansinėms ataskaitoms.

III. Aiškinamojo rašto pastabos

1. Ilgalais materialus turtas

Rodikliai tūkst. LTL	Pastatai ir statiniai	Mašinos ir įrenginiai	Laivai (perskaiciuota)	Kt. Transporto priemonės	Laivų remontai	Kitas materialus turtas	Nebaigtas Laivų remontas	Iš viso
Įsigijimo vertė								
Likutis 2010 m. gruodžio 31 d.	3.672	791	453.374	250	19.006	519		477.612
Įsigyta		34	284	165	3.125	21	751	4.380
Pardavimai ir nurašymai (-)				(118)		(2)		(120)
Perklasifikavimai		(18)	18					
Likutis 2011 m. gruodžio 31 d.	3.672	807	453.676	297	22.131	538	751	481.872
Įsigyta		55	35		5.458	1		5.549
Nurašyta (-)			(4)					(4)
Perklasifikavimai		(30)	30		751		(751)	
Likutis 2012 m. birželio 30 d.	3.672	832	453.737	297	28.340	539		487.417
Perkainavimas/nuvertėjimas								
Likutis 2010 m. gruodžio 31 d.			(61.407)					(61.407)
Likutis 2011 m. gruodžio 31 d.			(90.526)					(90.526)
Likutis 2012 m. birželio 30 d.			(90.526)					(90.526)
Sukauptas nusidėvėjimas								
Likutis 2010 m. gruodžio 31 d.	457	706	139.107	156	14.421	390		155.237
Priskaityta už laikotarpį	51	70	21.163	28	4.435	53		25.800
Parduotas ir nurašytas turtas (-)				(68)		(1)		(69)
Perklasifikavimai		(20)	20					
Likutis 2011 m. gruodžio 31 d.	508	756	160.290	116	18.856	442		180.968
Priskaityta už laikotarpį	25	20	7.149	20	2.469	23		9.707
Nurašyta (-)			(4)					(4)
Perklasifikavimai		(30)	30					
Likutis 2012 m. birželio 30 d.	532	747	167.465	138	21.325	465		190.671
Balansinė vertė								
2010 m. gruodžio 31 d.	3.215	85	252.860	94	4.585	129		260.968
2011 m. gruodžio 31 d.	3.164	51	202.860	181	3.275	96	751	210.378
2012 m. birželio 30 d.	3.140	85	195.746	160	7.015	74		206.220

1. Ilgalaikis materialus turtas (tęsinys)

Įmonės ilgalaikį materialųjį turtą finansinių metų pabaigoje sudarė 11 laivų, administracinis pastatas, transporto priemonės, mašinos ir įrengimai. Laivų nusidėvėjimas, įrengimų ir mašinų, kito materialaus turto esančio laivuose, nusidėvėjimas pelne (nuostoliuose) apskaitomas pardavimo savikainoje. Pastato, kitų transporto priemonių, įrengimų ir mašinų, kito materialaus turto esančio krante nusidėvėjimas, pelne (nuostoliuose) apskaitomas administracinėse sąnaudose.

tūkst. LTL	2012-06-30	2011-06-30
Nusidėvėjimas (su remontais) apskaitytas pardavimų savikainoje	9.641	14.909
Nusidėvėjimas apskaitytas administracinėse sąnaudose	66	90
Amortizacija nematerialaus turto apskaityta administracinėse sąnaudose	5	14
Iš viso:	9.712	15.013

Laivai yra įkeisti už gautas paskolas SEB banke (žr.7 pastabą).

2. Ilgalaikis nematerialus turtas

Rodikliai tūkst. LTL	Programinė įranga
Įsigijimo vertė	
2010 m. gruodžio 31 d.	387
2011 m. gruodžio 31 d.	387
Įsigyta	3
Nurašyta	-
2012 m. birželio 30 d.	390
Sukaupta amortizacija	
2010 m. gruodžio 31 d.	348
Priskaityta už laikotarpį	24
2011 m. gruodžio 31 d.	372
Priskaityta už laikotarpį	5
2012 m. birželio 30 d.	377
Balansinė vertė	
2010 m. gruodžio 31 d.	39
2011 m. gruodžio 31 d.	15
2012 m. birželio 30 d.	13

Nematerialus turtas amortizuojamas per 3 metus.

Nematerialus turtas apskaitomas bendrųjų pajamų ataskaitos administracinėse sąnaudose.

3. Atsargos ir išankstiniai apmokėjimai

tūkst. LTL	2012-06-30	2011-12-31
Kuras laivuose	1.291	1.899
Atsarginės dalys, medžiagos	213	374
Maisto atsargos laivuose	186	164
<i>Atsargos iš viso:</i>	<i>1.690</i>	<i>2.437</i>
Išankstiniai apmokėjimai	1.326	1.431
Iš viso:	3.016	3.868

2012-06-30 1.291 tūkst. LTL kuro atsargos susidarė dėl ml „Alka“, , ml „Romuva“ veiklos, kurie dirbo pagal trumpalaikes sutartis. Atsargų nurašymų iki grynosios realizacinės vertės 2012-06-30 ir 2011-06-30 nebuvo. 2012-06-30 išankstiniuose apmokėjimuose 176 tūkst. LTL sudaro sumokėti avansai (už atsargines dalis, tiekimą, remontą), 208 tūkst. LTL - kiti išankstiniai apmokėjimai (už draudimą, prenumeratą, ir kt.), 942 tūkst. LTL - avansai laivų agentams.

4. Pirkėjų skolos ir kitos gautinos sumos

tūkst. LTL	2012-06-30	2011-12-31
Pirkėjų skolos	1.311	1.889
Vertės sumažėjimas (-)	-	(1.139)
Pirkėjų skolos grynąja verte	1.311	750
Gautinos sumos iš valstybės biudžeto	39	31
Avansai laivams	138	143
Kitos	977	16
<i>Iš viso kitos gautinos sumos</i>	<i>1.154</i>	<i>190</i>
Iš viso:	2.465	940

Pirkėjų skolose 1249 tūkst. LTL – einamieji pirkėjų įsiskolinimai už laivų paslaugas, kurie buvo gauti liepos mėn. ir 62 tūkst. Lt už ryšius ir kitas paslaugas. Gautinoje sumoje kitos 977 tūkst. Lt – draudimo išmoka iš draudimo kompanijos už ml „Asta“, ir „Venta“, draudiminiuos avarinius įvykius. Pirkėjų skoloms neapskaitytas vertės sumažėjimas nors dalis skolų pradelsta, kadangi sumos atgautinos apskaityta verte.

tūkst. LTL	Skolos likutis	Nepradelstos skolos, kurioms neapskaitytas vertės sumažėjimas	Pradelstos skolos, kurioms neapskaitytas vertės sumažėjimas			
			Pradelsta skola iki 30 d.	Pradelsta skola nuo 31 d. iki 60 d.	Pradelsta skola nuo 61 d. iki 90 d.	Pradelsta virš 91 d.
2012-06-30	1.311	592	638	76	2	3
2011-12-31	750	675	-	75	-	-

5. Pinigai ir pinigų ekvivalentai

tūkst. LTL	2012-06-30	2011-12-31
Pinigai banke nacionaline valiuta	12	32
Pinigai banke užsienio valiutomis	147	1.732
Pinigai LJJ kasoje nacionaline valiuta	-	4
Pinigai LJJ kasoje užsienio valiutomis	3	25
Iš viso:	162	1.793

Pagal Kredito sutarties su AB SEB bankas sąlygas 100 proc. bankinių apyvartų turi būti vykdoma per šioje kredito įstaigoje atidarytas sąskaitas. Be to, visos esamos ir būsimos piniginės lėšos visomis valiutomis šiose sąskaitose yra įkeistos bankui, pasirašius banko sąskaitos įkeitimo sutartį.

6. Įstatinis kapitalas

tūkst. LTL	Įstatinis kapitalas	Akcijų priedai	Iš viso
2011-12-31	200.901	-	200.901
Nauja akcijų emisija	-	-	-
Supirktos nuosavos akcijos	-	-	-
2012-06-30	200.901	-	200.901

Bendrovės įstatinį kapitalą 2012-06-30 sudarė 200.901.296 paprastosios vardinės akcijos. Vienos akcijos nominali vertė lygi 1 LTL. Visos akcijos pilnai apmokėtos. Paprastųjų akcijų turėtojai turi vieno balso teisę vienai akcijai bendrovės akcininkų susirinkime ir turi teisę gauti dividendus, kai jie paskelbiami, bei teisę į kapitalo grąžinimą kapitalo mažinimo atveju. Bendrovės akcijos yra kotiruojamos AB NASDAQ OMX Vilnius biržoje.

7. Finansinės skolos kredito įstaigoms

tūkst. LTL	2012-06-30	2011-12-31
Mokėtinos po vienerių metų	61.716	30.050
Mokėtinos per vienerius metų	4.212	36.553
Iš viso:	65.928	66.603
Paskolų likutis metų pradžiai	66.603	76.002
Gauta paskolų	-	-
Gražinta paskolų	(2.888)	(10.337)
Valiutų kurso pokytis	2.213	938
Iš viso:	65.928	66.603

Visos Bendrovės finansinės skolos bankui užtikrintos turtu. Įkeisti 11 laivų, kurių balansinė vertė 195.746 tūkst. LTL. Bendras kredito likutis AB SEB bankui 2012-06-30 sudarė 65.928 tūkst. LTL, Paskolos grąžinimas numatytas iki 2015-02-27.

Paskoloms taikoma kintama palūkanų norma susijusi su 3 mėnesių LIBOR (USD). Efektyvi palūkanų norma 2012 m. I pusmetį svyravo nuo 3.33 % iki 3,47%. Dėl smukusios laivybos rinkos sumažėjo pinigų srautai ir kredito grąžinimo grafikas buvo restruktūrizuotas 2012 m. I ketvirtyje, visi kredito grąžinimai vyko pagal patvirtintus grafikus.

8. Pelno mokesčio įsipareigojimai

Bendrovė moka fiksuotą pelno, t.y. tonažo, mokestį. Mokėtinas fiksuotas pelno mokestis už 2011 metus sudarė 66 tūkst. LTL.

9. Su darbo santykiais susiję įsipareigojimai

tūkst. LTL	2012-06-30	2011-12-31
Mokėtinos darbo užmokestis	1.226	415
Atostogų rezervas (darbo užmokestis)	1.489	1.046
Atostogų rezervas (SODRAI)	461	324
Mokėtina suma SODRAI	347	344
Mokėtinos kitos sumos	20	1
Iš viso:	3.543	2.130

10. Kitos mokėtinos sumos

tūkst. LTL	2012-06-30	2011-12-31
Skolos tiekėjams	7.722	5.468
Gauti išankstiniai apmokėjimai	3.037	3.266
Dividendų skolos	96	96
Sukauptos sąnaudos	32	115
Kitos skolos	1.124	670
Iš viso:	12.011	9.615

Skolos tiekėjams 7.722 tūkst. LTL iš jų : įsiskolinimai už remontą , techninį tiekimą - 4.223 tūkst. LTL , 767tūkst. LTL – už tepalus ,650 tūkst. LTL – skolos agentams už paslaugas laivams, 2082 tūkst. LTL už įvairias paslaugas laivams ir kranto daliniams . Kitose skolose 1.112 tūkst. LTL gautas frachtas už laivus dirbančius pagal trumpalaikes sutartis ir kurių reisai nesibaigė I pusmetyje. Gauti išankstiniai apmokėjimai 3.037 tūkst. LTL – gautos pajamos už laivų reisuos kurie pasibaigia po ataskaitinio laikotarpio birželio 30 d.

11. Pardavimai

tūkst. LTL	2012-06-30	2011-06-30
<i>Time-charter</i> (laivo nuomos sutarčių) pajamos	22.918	25.748
Kitos <i>Time-charter</i> pajamos	737	503
<i>Voyage-charter</i> (trumpalaikių sutarčių) pajamos	13.651	9.548
Kitos pajamos	294	262
Iš viso:	37.600	36.061

2012 m. I pusmetyje padidėjo trumpalaikių sutarčių frachto pajamos lyginant su praėjusių metų ataskaitiniu laikotarpiu, tačiau tik ml „Alka“ visą ataskaitinį laikotarpį bendrovė operavo pati, ml „Romuva“, ml „Voruta“ ir „Venta“ bendrovė eksploatavo pati ne visą ataskaitinį laikotarpį, 2011 m. ataskaitiniu laikotarpiu pati eksploatavo tik ml „Alka“ ir ml „Venta“.

12. Pardavimų savikaina

tūkst. LTL	2012-06-30	2011-06-30
Nusidėvėjimas	9.641	14.909
Įgulos sąnaudos	10.171	8.520
Kuras	7.298	4.371
Uosto išlaidos	943	1.616
Atsarginės dalys	862	2.649
Draudimas	2.177	1.880
Laivų avarinis remontas	2.174	1.036
Komisiniai	1.275	1.121
Laivų funkcionavimo sąnaudos	1.605	1.229
Tepalai	1.548	1.161
Kitos laivų išlaidos	2.460	849
Iš viso:	40.154	39.341

2012 m. sausio- birželio mėn. įgulos sąnaudos sudarė 10,171 tūkst. LTL ir padidėjo lyginant su tuo pačiu 2011 m. laikotarpiu, padidėjimą pagrindė įtakojo nuo metų pradžios įsigaliojusi kolektyvinės sutarties redakcija, pagal kurią pasikeitė jūrininkų vidutinio darbo užmokesčio skaičiavimo tvarka už darbą poilsio dienomis ir dėl to išaugo realus jūrininkų darbo užmokestis, bei socialinio draudimo įmokos. Kuro sąnaudos sudarė 7.298 tūkst. LTL - kuro sąnaudų didėjimą lėmė didesnio laivų skaičiaus darbas pagal trumpalaikes sutartis ir lyginant su 2011 m. smarkiai išaugusios kuro kainos. Nusidėvėjimo sąnaudos sumažėjo dėl pakeistų laivų nusidėvėjimo terminų, perskaičiuotų likvidacinių laivų verčių bei laivų verčių koregavimo. Kitose sąnaudose laivų išlaidos: 616 tūkst. LTL – stividorinės išlaidos, 968 tūkst. LTL - laivų sąnaudos dėl techninių ir komercinių priežasčių, 376 tūkst. LTL - tiekimo sąnaudos, 106 tūkst. LTL – ryšio sąnaudos, 89 tūkst. LTL-draudiminių įvykių sąnaudos, 305 tūkst. LTL kitos.

13. Administracinės sąnaudos

tūkst. LTL	2012-06-30	2011-06-30
Darbuotojų išlaikymo sąnaudos	1.566	1.628
Amortizacija ir nusidėvėjimas	71	104
Konsultacinės, juridinės paslaugos	72	10
Verslo palaikymo sąnaudos	113	86
Banko paslaugos	71	69
Ryšių paslaugos	58	56
Transporto sąnaudos	55	46
Patalpų išlaikymas	59	52
Kitos sąnaudos	163	192
Iš viso:	2.228	2.243

Darbuotojų išlaikymo sąnaudos sumažėjo dėl mažesnio darbuotojų skaičiaus pusmečio pabaigoje.

AB „Lietuvos jūrų laivininkystė“

Įmonės kodas: 110865039, adresas: Malūnininkų g. 3, LT-92264 Klaipėda

2012 m. birželio 30 d. finansinių ataskaitų rinkinys

(tūkst. LTL, jeigu nenurodyta kitaip)

14. Kita veikla

tūkst. LTL	2012-06-30	2011-06-30
Pelnas iš parduoto ilgalaikio turto	-	-
Kitos pajamos	106	63
<i>Kitos veiklos pajamos iš viso:</i>	<i>106</i>	<i>63</i>
Nuostolis iš parduoto ilgalaikio turto	-	-
Kitos sąnaudos	1	2
<i>Kitos veiklos sąnaudos iš viso:</i>	<i>1</i>	<i>2</i>
Iš viso:	105	61

15. Finansinė ir investicinė veikla

tūkst. LTL	2012-06-30	2011-06-30
Palūkanų pajamos	-	-
Teigiamas valiutų kurso pokytis	-	5.256
<i>Finansinės veiklos pajamos iš viso:</i>	<i>-</i>	<i>5.256</i>
Palūkanų sąnaudos	(1.104)	(1.047)
Neigiamas valiutų kursų pokytis	(2.472)	-
<i>Finansinės veiklos sąnaudos iš viso:</i>	<i>(3.576)</i>	<i>(1.047)</i>
Iš viso:	(3.576)	4.209

16. Pelnas vienai akcijai

Pelnas vienai akcijai skaičiuojamas dalijant akcijų savininkams priklausanti grynąjį laikotarpio pelną (nuostolį) iš laikotarpio pabaigoje esančių paprastųjų akcijų skaičiaus. Jokių potencialių akcijų, kurios galėtų būti išleistos, nėra.

Nuostolis/ sumažintas nuostolis vienai akcijai 2012 .06.30 sudarė -0,04 LTL, 2011.06.30 nuostolis vienai akcijai buvo -0,006 LTL.

17. Pinigų srautų ataskaita

Pinigai ataskaitinio laikotarpio pabaigoje sudarė 162 tūkst. LTL ir nuo metų pradžios sumažėjo 1.631 tūkst. LTL. Pinigų srautai sumažėjo dėl buvusių laivų remontų I pusmetyje.

18. Nuosavo kapitalo pokyčių ataskaita

Nuosavas kapitalas 2011-12-31 sudarė 138.581 tūkst. LTL ir lyginant su laikotarpio pabaiga 2012.06.30 sumažėjo 8.254 tūkst. LTL dėl per ataskaitinį laikotarpį patirto nuostolio ir sudarė 130.327 tūkst. LTL. Atsižvelgiant į 2012 m. kovo 16 d. nepriklausomo auditoriaus UAB „KPMG Baltics“ išvadoje išdėstytus pastebėjimus dėl laivų nusidėvėjimo ir su laivų apžiūromis susijusių remonto darbų kapitalizavimo neatitikimo Tarptautiniams finansinės atskaitomybės standartams, Bendrovė 2012 m. birželio 30 d. atliko 2011 m. finansinės atskaitomybės klaidų taisymą (finansinio ataskaitų rinkinio 23 pastaba) . Atlikus koregavimus sumažėjus nepaskirstytam nuostoliui 2009.12.31 nuosavas kapitalas padidėjo 17.170 tūkst. LTL , 2010.12.31 nuosavas kapitalas padidėjo 4.520 tūkst. LTL ir 2011.12.31 nuosavas kapitalas padidėjo 3.141 tūkst. LTL.

19. Ryšiai su susijusiais asmenimis

Įmonėje susijusiais asmenimis yra laikomi valdybos nariai, generalinis direktorius, laivyno valdymo direktorius, technikos direktorius, finansų direktorė, vyr. buhalteris ir jų šeimos nariai. Šiems asmenims 2012 m. I pusmetyje priskaityta išmokų 277 tūkst. LTL., Jokių kitokių sandorių su susijusiais fiziniiais ir juridiniais asmenimis per ataskaitinį laikotarpį nebuvo.

20. Segmentai

Įmonė dirba viename verslo segmente.

Bendrovės pagrindinės veiklos rinkos yra šios:

- Trans-Atlantic rinka, kurioje iš Europos į JAV, Lotynų ir Pietų Ameriką gabenami plieno ir spalvotųjų metalų, ferolydinių, trašų kroviniai. Atgalinių reisų krovinių srautus sudaro grūdai, anglis, aliuminis, fluoritas.
- Šiaurės Europos-Šiaurės Afrikos rinka, kurioje iš Šiaurės Europos ir Skandinavijos šalių į Viduržemio jūros pakrantės šalis gabenami žaliavinės ir pjautinės medienos, popieriaus kroviniai. Atgalinių reisų krovinių srautus sudaro trašos, rūda, plieno ritiniai ir mineralai.
- Karibų rinka, kurioje tarp JAV ir Karibų jūros bei Centrinės Amerikos šalių gabenami įvairūs kroviniai.

21. Kapitalo valdymo politika

Kapitalo struktūrai valdyti ir palaikyti Įmonė naudoja įvairius būdus - koreguoja išmokamų dividendų ir kitų išmokų akcininkams dydį, gali parduoti turtą, kad sumažintų skolas.

Skolos - nuosavybės koeficientas

tūkst. LTL	2012-06-30	2011-12-31
Skolos iš viso:	81.549	78.414
minus pinigai ir ekvivalentai	162	1.793
Skolos grynąja suma	81.387	76.621
Nuosavas kapitalas iš viso:	130.327	138.581
Plius subordinuotos skolos priemonės	-	-
minus nuosavybėje pripažintos apsidraudimo priemonės tikrosios vertės pokyčiai	-	-
Koreguotas nuosavas kapitalas	130.327	138.581
skolos - nuosavybės koeficientas	0,62	0,55

22. Finansiniai rodikliai

	Skaičiavimas	2012.06.30	2011.12.31
Bendras skolos rodiklis	$\frac{\text{visi įsipareigojimai}}{\text{visas turtas}}$	0,38	0,36
Bendras mokumo koeficientas	$\frac{\text{nuosavas kapitalas}}{\text{visi įsipareigojimai}}$	1,60	1,77
Bendras pelningumas	$\frac{\text{bendrasis pelnas}}{\text{pardavimai ir paslaugos}}$	-0,06	-0,08
Bendrojo trumpalaikio mokumo koeficientas (bendrojo likvidumo)	$\frac{\text{trumpalaikis turtas}}{\text{trumpalaikiai įsipareigojimai}}$	0,28	0,14
Debitorinio įsiskolinimo apyvartumas kartais	$\frac{\text{pardavimai ir paslaugos}}{\text{debitorinis įsiskolinimas}}$	15,25	83,18

Maksimalią pajamų riziką sudaro rizika iš gautinų sumų. Įdiegta pajamų politika, kad sudarant sutartis, už laivų paslaugas pirkėjai sumoka avansu.

23. Klaidų taisymas ir apskaitos politikos keitimas

Atsižvelgiant į 2012 m. kovo 16 d. nepriklausomo auditoriaus UAB „KPMG Baltics“ išvadoje išdėstytus pastebėjimus dėl laivų nusidėvėjimo ir su laivų apžiūromis susijusių remonto darbų kapitalizavimo neatitikimo Tarptautiniams finansinės atskaitomybės standartams, Bendrovė 2012 m. birželio 30 d. atliko 2011 m. finansinės atskaitomybės klaidų taisymą. Buvo peržiūrėta laivų, įsigytų po 2005 m. (nuo tada bendrovė privalėjo vadovautis tarptautinės finansinės atskaitomybės standartais) įsigijimo ir nusidėvėjimo apskaitymo tvarka: iš laivų įsigijimo savikainos atimta kapitalizuotiems remontams priskiriama suma, kuri iškart buvo nurašyta į sąnaudas; peržiūrėti ir nustatyti nauji nusidėvėjimo terminai ir likvidacinės vertės; įvertinta laivų atsiperkamoji vertė. Dėl to, 2011 m. finansinės atskaitomybės dokumentuose laivų vertė padidėjo 3.141,3 tūkst. LTL ir tokiu pačiu dydžiu padidėjo nepaskirstytas rezultatas.

Taisomo finansinės atskaitomybės straipsnio pavadinimas ir klaidos aprašymas	Klaidos dydis, tūkst. LTL	Suma iki koregavimo 2011.12.31, tūkst. LTL	Suma po koregavimo 2011.12.31, tūkst. LTL
<i>Išlaidų, susijusių su laivų reguliariomis apžiūromis, išskyrimas iš laivų įsigijimo savikainos (a)</i>	-2.620,1	0,0	-2.620,1
<i>Laivų sukaupto nusidėvėjimo koregavimas (b)</i>	25.808,3	0,0	25.808,3
<i>Laivų vertės sumažėjimas (c)</i>	-20.046,9	-9.072,5	-29.119,4
Laivai (viso)	3.041,3	0,0	3.041,3
Ankstesnių metų pelnas (nuostoliai)	21.688,9	-37.850,8	-16.161,9
Grynasis pelnas (nuostoliai) už 2011 m.	-18.547,6	-27.610,0	-46.157,6
Nepaskirstytas pelnas (nuostoliai)	3.141,3	-65.460,9	-62.319,6

- (a) Bendrovė, pirmą kartą pritaikiusi naują apskaitos principą dėl laivų klasės apžiūrų sąnaudų kapitalizavimo, neišskyrė šių kaštų iš laivų vertės kaip tą numato 16 Tarptautinis apskaitos standartas. Atsižvelgiant į tai, buvo parengtas išsamus procedūros aprašymas dėl su laivų remontų susijusių kaštų apskaitos ir atliktas įtakos įvertinimas dėl su laivų klasės apžiūromis susijusių kaštų išskyrimo iš laivų vertės bei apskaityti atitinkami laivų verčių koregavimai. Išskyrus su laivų klasės apžiūromis susijusius kaštus, ml „Alka“ įsigijimo savikaina sumažinta 367,5 tūkst. LTL, ml „Raguva“ – 1.331,1 tūkst. LTL, ml „Romuva“ – 382,1 tūkst. LTL, ml „Voruta“ – 539,4 tūkst. LTL, viso – 2.620,1 tūkst. LTL.

- (b) Ruošiant 2011 m. finansinę atskaitomybę nebuvo atlikta laivų likusių naudingo tarnavimo laikotarpių bei likvidacinių verčių peržiūra, kaip to reikalauja Tarptautiniai apskaitos standartai. Norėdama ištaisyti šį trūkumą, Bendrovė kartu su 2012 m. šešių mėn. tarpinę finansinę atskaitomybę, peržiūrėjo laivų naudingo tarnavimo laikotarpius ir likvidacines vertes. Buvo nustatytas laivų techninio tarnavimo amžius, kuris sudaro 27 metus ir atsižvelgiant į tai nustatytas kiekvieno laivo naudingo tarnavimo laikotarpis. Motorlaiviams iki 6.000 DWT nustatytas 20 metų naudingo tarnavimo laikotarpis, kitiems laivams – 25 metai, seniausiam bendrovės laivui – ml „Skalva“ – 27 metai. Atsižvelgiant į laivų naudingo tarnavimo laikotarpius, naudojantis tiesinės priklausomybės metodu, buvo suskaičiuotos naujos laivų likvidacinės vertės. Įvertinimas atliktas retrospektyviniu būdu, todėl perskaičiuojant motorlaivių nusidėvėjimą, laivų sukaupto nusidėvėjimo suma sumažėjo 25.808,3 tūkst. LTL, t.y. tokia suma padidėjo laivų likutinė vertė.
- (c) Atlikus laivų likutinės vertės patikslinimą, naudojantis laivų rinkos vertės nustatymu ir remiantis naujais duomenimis diskontuotų pinigų srautų metodu apskaičiuavus laivų naudojimo vertes, buvo nustatytos naujos laivų atsiperkamosios vertės. Pagrindinės prielaidos, taikytos laivų naudojimo vertės įvertinimo metu, yra pateiktos žemiau:
1. Piniginiai srautai prognozuojami kiekvienam laivui atskirai penkių-septynių metų laikotarpiui (priklausomai nuo laivo naudingo tarnavimo laikotarpio), kurio gale nustatoma laivo likutinė vertė (angl. terminal value). Ši vertė apskaičiuojama naudojant tiesinės priklausomybės metodą, atsižvelgiant į rinkos vertės pokytį per likusį laivo techninį tarnavimo amžių.
 2. Laivų pajamos nustatomos remiantis faktiniais istoriniais duomenimis, daugiamete patirtimi ir ekonomistų prognozėmis. 2012 m. prognozuojamas frachto pajamų sumažėjimas palyginus su 2011 m., 2013-2015 m. numatomas pajamų augimas po maždaug 5-15 proc. per metus, kuri turėtų įtakoti frachtų maržų kilimas. Nuo 2015 m. mažesnio tonažo laivams (iki 10.000 DWT) numatomas mažesnis augimas ar net pajamų sumažėjimas, didesniems laivams (nuo 10.000 DWT) – iki 10 proc. metinis augimas.
 3. Darbo dienų skaičius: visiems neremontuojamiems laivams numatomos 5 dienos prastovų per metus, laivui esant laivų klasės apžiūros SS (angl. special survey) remonte – 30 dienų, laivui esant laivų klasės apžiūros DS (angl. dock survey) remonte – 25 dienos.
 4. 2012 m. sąnaudos įvertintos remiantis 2011 m. duomenimis, t.y. sudaro tokį patį procentą nuo pajamų kaip 2011 metais. Vėlesniais metais, atsižvelgiant į ekonomistų iš *Drewry publishing research* prognozes, - 2,5-3 proc. padidėjimas kasmet.
 5. Nėra planuojamos jokios papildomos investicijos, susijusios su laivais, išskyrus išlaidas būtinas tinkamos laivo būklės palaikymui.
 6. Pinigų srautų diskontavimui naudojamas vidutis svertinis kapitalo kaštų tarifas, laikant kad visu prognozuojamu laikotarpiu savininkų kapitalo ir skolinto kapitalo proporcija sudarys atitinkamai 65 proc. ir 35 proc. Tokiu būdu apskaičiuotas vidutinis svertinis kapitalo kaštų tarifas sudaro 7,6 proc.

Skaičiavimų rezultatai parodė, kad keturiems mažesnio tonažo laivams (ml „Asta“, ml „Akvilė“, ml „Audra“, ml „Daina“) yra fiksuojamas vertės sumažėjimas nuo 25,2 iki 30,9 proc. nuo balansinės šių laivų vertės (kartu su 9.072 mln. Lt vertės sumažėjimu, kurį bendrovė buvo apskaičiusi finansinėse ataskaitose 2011 m. gruodžio 31 d.) Ml „Skalva“ ir ml „Raguva“ atsiperkamosios vertės viršijo balansines vertes, dėl to šiems laivams apskaityti vertės sumažėjimo nereikia. Didesnių virš 10.000 DWT laivų grupėje laivams fiksuojamas 3,6-12,2 proc. vertės sumažėjimas. Bendras laivų vertės sumažėjimas - 12,7 proc.

AB „Lietuvos jūrų laivininkystė“

Įmonės kodas: 110865039, adresas: Malūnininkų g. 3, LT-92264 Klaipėda

2012 m. birželio 30 d. finansinių ataskaitų rinkinys

(tūkst. LTL, jeigu nenurodyta kitaip)

Laivo pavadinimas	Perskaičiuotas likutis 2011.12.31, tūkst. LTL	Likutis 2011.12.31 po įvertinimo, tūkst. LTL	Skirtumas (laivų vertės sumažėjimas), tūkst. LTL	Laivų vertės sumažėjimo proc.
Asta	13.466,7	10.068,8	3.397,9	25,2%
Audrė	15.144,8	11.053,1	4.091,7	27,0%
Akvilė	15.192,8	11.171,8	4.021,0	26,5%
Daina	16.562,4	11.445,4	5.117,0	30,9%
Alka	14.059,2	11.040,9	3.018,3	21,5%
Skalva	3.662,0	3.662,0	0,0	0,0%
Deltuva	24.645,2	23.758,4	886,8	3,6%
Raguva	22.980,2	22.980,2	0,0	0,0%
Romuva	32.937,8	28.923,3	4.014,5	12,2%
Voruta	31.474,7	28.412,1	3.062,6	9,7%
Venta	39.971,2	38.461,6	1.509,6	3,8%
Viso:	230.097,0	200.977,6	29.119,4	12,7%

24. Neapibrėžtieji įsipareigojimai ir turtas

Šiuo metu vyksta teisminis bylos nagrinėjimas dėl turtinės ir neturtinės žalos atlyginimo, ieškinio suma Bendrovei 411 tūkst. LTL. Ieškinyiškeltas dėl bendrovės kapitono J. Smirnovo mirties 2005 m. Bendrovė nėra suteikusi kitiems asmenims jokių garantijų ir laidavimų.

Bendrovei nėra žinoma apie jokiais aplinkybes, dėl kurių Įmonei galėtų būti apskaičiuoti papildomi reikšmingi mokesčių įsipareigojimai.

25. Įvykiai po finansinės būklės sudarymo ataskaitos.

Laimėjęs AB "Lietuvos jūrų laivininkystė" valdybos skeltą konkursą, bendrovės generaliniu direktoriumi tapo Audronis Lubys. AB "Lietuvos jūrų laivininkystė" generalinio direktoriaus pareigas pradėjo eiti nuo rugpjūčio 1 d.

26. Finansinių priemonių tikroji vertė

Tikroji vertė – tai suma, už kurią finansinė priemonė galėtų būti iškeista sandorio tarp suinteresuotų ir žinančių šalių metu, esant normalioms rinkoms sąlygoms, išskyrus priverstinį pardavimą ar likvidavimą. Tikrosios vertės yra gaunamos iš kotiruojamų rinkos kainų ir diskontuotų pinigų srautų modelių Pagrindiniai Bendrovės finansiniai instrumentai, neapskaityti tikrąja verte, yra prekybos ir kitos gautinos sumos, prekybos ir kitos mokėtinos sumos, ilgalaikės ir trumpalaikės skolinimosi lėšos. Bendrovės vadovybės nuomone šių finansinių instrumentų likutinės vertės yra artimos jų tikrosioms vertėms, nes skolinimosi kaštai yra susieti su tarpbankine skolinimosi palūkanų norma LIBOR, o kitas finansinis turtas ir įsipareigojimai yra trumpalaikiai, todėl jų tikrosios vertės svyravimas nėra reikšmingas.

Generalinis direktorius

Audronis Lubys