

AKCINĖ BENDROVĖ
"LIETUVOS JŪRŲ LAIVININKYSTĖ"



PUBLIC COMPANY
"LITHUANIAN SHIPPING COMPANY"

Lietuvos Respublikos
Vertybinių Popierių komisijai
Konstitucijos pr. 23,
LT-08105, Vilnius

2011-08-17 Nr. (01)-5-199

Klaipėda

I _____ Nr. _____

AB "LIETUVOS JŪRŲ LAIVININKYSTĖ" ATSAKINGŲ ASMENŲ PATVIRTINIMAS

Vadovaujantis Lietuvos Respublikos vertybinių popierių komisijos periodinės ir papildomos informacijos rengimo ir pateikimo taisyklėmis, bei Lietuvos Respublikos vertybinių popierių įstatymo 22 punktu, patvirtiname, kad mūsų žiniomis, 2011 m. birželio 30 d. finansinės ataskaitos, sudarytos pagal tarptautinius finansinės atskaitomybės standartus, atitinka tikrovę ir teisingai parodo AB „Lietuvos jūrų laivininkystė“ turta, įsipareigojimus, finansinę būklę, pelną arba nuostolius.

Taip pat patvirtiname, kad mūsų žiniomis, pridėtame 2011 m. I pusmečio tarpiniame pranešime yra teisingai nurodyta bendrovės verslo plėtros ir veiklos apžvalga ir bendrovės būklė kartu su pagrindinių rizikų ir neapibrėžtumų, su kuriais susiduriama, aprašymu.

AB „Lietuvos jūrų laivininkystė“
Generalinis direktorius

Arvydas Bogočionkas

AB „Lietuvos jūrų laivininkystė“
Vyriausiasis buhalteris

Arvydas Stropus

**„LIETUVOS JŪRŲ LAIVININKYSTĖ“
(AKCINĖ BENDROVĖ)**

**2011 M. BIRŽELIO 30 D.
FINANSINĖS ATASKAITOS**

TURINYS

Finansinės būklės ataskaita	3
Bendrųjų pajamų ataskaita	4
Pinigų srautų ataskaita	5
Nuosavo kapitalo pokyčių ataskaita	6
2011 m. birželio mėn. 30 d. finansinių ataskaitų pastabos.....	7

AB „Lietuvos jūrų laivininkystė
 Įmonės kodas 110865039, adresas Malūnininkų g. 3, LT-92264 Klaipėda
 Finansinės ataskaitos už laikotarpį, pasibaigusį 2011 m. birželio 30 d.
 (tūkst.litų, jeigu nenurodyta kitaip)

2011.01.01-2011.06.30
 (ataskaitinis laikotarpis)

FINANSINĖS BŪKLĖS ATASKAITA
 2011 m. birželio 30 d.

	Pastabos Nr.	2011-06-30	2010-12-31
Nematerialus turtas	1	25	39
Materialus turtas	2,3	225.912	239.279
<i>Iš viso ilgalaikio turto</i>		<u>225.937</u>	<u>239.318</u>
Atsargos	4	2428	1.307
Išankstiniai apmokėjimai	4	2740	1.319
Pirkėjų skolos	5	1998	1.333
Kitos gautinos sumos	5	3163	3.227
Terminuoti indėliai		-	0
Pinigai ir pinigų ekvivalentai	6	611	2.067
<i>Iš viso trumpalaikio turto</i>		<u>10.940</u>	<u>9.253</u>
<i>Iš viso turto</i>		<u>236.877</u>	<u>248.571</u>
Įstatinis kapitalas	7	200.901	200.901
Įstatymų numatyti rezervai	8	-	1.283
Kiti rezervai	8	-	-
nepaskirstytas pelnas (nuostoliai)		(39.104)	(39.134)
<i>Iš viso nuosavas kapitalas</i>		<u>161.797</u>	<u>163.050</u>
Skolos kredito įstaigoms	9	48.933	53.184
<i>Iš viso ilgalaikių įsipareigojimų</i>		<u>48.933</u>	<u>53.184</u>
Skolos kredito institucijoms	9	15.471	22.818
Skolos tiekėjams	12	2124	986
Gauti išankstiniai apmokėjimai	12	3666	4.536
Su darbo santykiais susijusios skolos	10	2229	1.850
Pelno mokesčio įsipareigojimai		67	67
Atidėjiniai	11	1.000	1.620
Kitos mokėtinos sumos	12	1591	460
<i>Iš viso trumpalaikių įsipareigojimų</i>		<u>26.148</u>	<u>32.337</u>
<i>Iš viso akcininkų nuosavybės ir įsipareigojimų</i>		<u>236.878</u>	<u>248.571</u>

7– 21 puslapiuose pateiktos pastabos yra neatskiriama šių finansinių ataskaitų dalis

Generalinis direktorius

Arvydas Bogočionkas

AB „Lietuvos jūrų laivininkystė
 Įmonės kodas 110865039, adresas Malūnininkų g. 3, LT-92264 Klaipėda
 Finansinės ataskaitos už laikotarpį, pasibaigusį 2011 m. birželio 30 d.
 (tūkst.litų, jeigu nenurodyta kitaip)

2011.01.01-2011.06.30
 (ataskaitinis laikotarpis)

BENDRŪJŲ PAJAMŲ ATASKAITA

2011 m. birželio 30 d.

		per metus		per II ketvirtį	
	Pastabos Nr.	2011	2010	2011	2010
Pardavimo pajamos	13	36061	25335	18178	12318
Pardavimo savikaina	14	(39096)	(39111)	(20288)	(17838)
Bendrasis pelnas		(3035)	(13776)	(2110)	(5520)
Administracinės sąnaudos	15	(2487)	(2495)	(1271)	(1370)
Paskirstymo sąnaudos		(3)	-	(2)	-
Kitos veiklos pajamos grynąja verte	16	63	(8156)	23	-
Veiklos pelnas prieš finansinės veiklos sąnaudas		(5462)	(24427)	(3360)	(6890)
Finansinės veiklos pajamos	17	5256	-	1282	-
Finansinės veiklos sąnaudos	17	(1047)	(13139)	(501)	(8326)
Finansinės veiklos grynasis rezultatas	17	4209	(13139)	782	(8326)
Pelnas prieš apmokestinimą		(1253)	(37566)	(2579)	(15216)
Pelno mokesčio sąnaudos		-	2	-	2
Metų pelnas (nuostolis)		(1253)	37564	(2579)	(15214)
Kitos bendrosios pajamos		-	-	-	-
Bendrųjų pajamų iš viso atskaičius mokesčius		(1253)	(37566)	(2579)	(15214)
Pelnas (nuostolis) tenkantis vienai akcijai (Litais)	18	(0,006)	(0,19)	(0,013)	(0,08)

7 – 21 puslapiuose pateiktos pastabos yra neatskiriama šių finansinių ataskaitų dalis

Generalinis direktorius

Arvydas Bogočionkas

AB „Lietuvos jūrų laivininkystė
 Įmonės kodas 110865039, adresas Malūnininkų g. 3, LT-92264 Klaipėda
 Finansinės ataskaitos už laikotarpį, pasibaigusį 2011 m. birželio 30 d.
 (tūkst.litų, jeigu nenurodyta kitaip)

PINIGŲ SRAUTŲ ATASKAITA
 2011m. birželio 30 d.

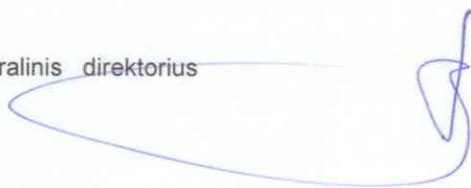
2011.01.01– 2011.06.30

(ataskaitinis laikotarpis)

Straipsniai	Pastabos Nr.	2011-06-30	2010-06-30
Pagrindinės veiklos pinigų srautai			
Grynasis pelnas (nuostolis)		(1.253)	(37.563)
Koregavimai dėl:			
Nusidėvėjimo ir ilgalaikų remontų	1,2	13.455	15.376
Užsienio valiutos nuostolių (pelno) įtaka paskoloms	9	(5.980)	12.609
Turto nuvertinimas		-	-
Investicinių pajamų		-	8.161
Palūkanų sąnaudų (netto)	17	1.046	1.036
einamasis pelno mokestis		-	-(2)
Atidėtojo pelno mokesčio ir atidėjinių pasikeitimas	11	(620)	-582
Gautinų sumų (padidėjimas) sumažėjimas	5	(2.022)	(-4940)
Mokėtinų sumų padidėjimas (sumažėjimas)	10,12	1.778	(475)
Atsargų (padidėjimas) sumažėjimas	4	(1.121)	(482)
Pajamos iš pagrindinės veiklos			
Sumokėti pelno mokesčiai		-	
Sumokėtos palūkanos	17	(1.047)	(1.037)
Grynieji pinigai iš pagrindinės veiklos			
Pinigų srautai iš investicinės veiklos			
Ilgalaikio turto įsigijimas	2	(74)	(2.785)
Ilgalaikio turto perleidimas	16	-	9.963
Gauti dividendai, palūkanos		1	-
Pinigų srautai iš investicinės veiklos			
Pinigų srautai iš finansinės veiklos			
Dividendų išmokėjimas savo akcininkams		(1)	(1)
Paskolų gražinimas	9	(5.618)	(997)
Pinigų srautai iš finansinės veiklos			
Grynujų pinigų srautas iš visų veiklų			
		(1.455)	409
Grynieji pinigai ir jų ekvivalentai sausio 1 d.			
		2.067	1.242
Grynieji pinigai ir jų ekvivalentai birželio 30 d.			
		611	1651

7-21 puslapiuose pateiktos pastabos yra neatskiriama šių finansinių ataskaitų dalis.

Generalinis direktorius



Arvydas Bogočionkas

AB „Lietuvos jūrų laivininkystė
 Įmonės kodas 110865039, adresas Malūnininkų g. 3, LT-92264 Klaipėda
 Finansinės ataskaitos už laikotarpį, pasibaigusį 2011 m. birželio 30 d.
 (tūkst.litų, jeigu nenurodyta kitaip)

2011.01.01-2011.06.30
 (ataskaitinis laikotarpis)

NUOSAVO KAPITALO POKYČIŲ ATASKAITA

2011 m. birželio 30 d.

	Įstatinis kapitalas	Privalomasis rezervas	Kiti rezervai	Nepaskirstytasis pelnas (nuostolis)	Iš viso
<i>Likutis 2008.12.31</i>	200.901	20.090	29.795	(19.727)	231.060
Ataskaitinio laikotarpio bendrosios pajamos				(28.875)	(28.875)
Panaudoti rezervai			(19.727)	19.727	---
<i>Likutis 2009.12.31</i>	200.901	20.090	10.068	(28.875)	202.185
Ataskaitinio laikotarpio bendrosios pajamos				(37.563)	(37.563)
Panaudoti rezervai		(18.807)	(10.068)	28.875	
<i>Likutis 2010.06.30</i>	200.901	1283	-	(37.563)	164.621
Ataskaitinio laikotarpio bendrosios pajamos				(1571)	(1571)
Panaudoti rezervai	-	-	-	-	-
<i>Likutis 2010.12.31</i>	200.901	1.283	-	39.134	163.050
Ataskaitinio laikotarpio bendrosios pajamos				(1253)	1253
Panaudoti rezervai		(1283)	-	1283	
<i>Likutis 2011.06.30</i>	200.901	-	-	(39.104)	161.797

7 – 21 puslapiuose pateiktos pastabos yra neatskiriama šių finansinių ataskaitų dalis

Generalinis direktorius

Arvydas Bogočionkas

2011 m. birželio mėn. 30 d. finansinių ataskaitų pastabos

I. Bendroji dalis.

AB "Lietuvos jūrų laivininkystė" (LJL) yra akcinė bendrovė, įsteigta reorganizavus skaidymo būdu AB "Lietuvos jūrų laivininkystė" (LISCO). LJL įregistruota juridinių asmenų registre, pažymėjimas Nr.027245. LJL įregistravimo data 2001 m. birželio 27 d., įmonės kodas 110865039. LJL adresas: Malūnininkų g. 3, Klaipėda. Pagrindinė Bendrovės veikla yra krovinių vežimas jūros transportu ir laivų nuoma.

Bendrovės valdymo organai yra visuotinis akcininkų susirinkimas, stebėtojų taryba, valdyba ir administracijos vadovas.

2011 m. birželio 30 d. bendrovėje dirbo 349 darbuotojai, iš jų 39 kranto daliniuose ir 310 laivyne.

2011 m. birželio 30d. bendrovės akcininkai buvo:

	2011-06-30		2010-06-30	
	Akcijų skaičius	Nuosavybės dalis proc.	Akcijų skaičius	Nuosavybės dalis proc.
VĮ Valstybės turto fondas	5.619.061	2,80	9.570.366	4,76
LR Susisiekimo ministerija	113.833.000	56,66	113.833.000	56,66
Swedbank AS (Estonia)	11.362.607	5,66	11.079.041	5,51
DFDS TOR LINE A/S	11.108.420	5,53	11.108.420	5,53
UAB Koncernas "Achemos grupė"	3.278.086	1,63	12.360.009	6,15
Kiti smulkūs akcininkai	55.700.122	27,72	42.950.454	21,39

II. Apskaitos politika

Atitikimas įstatymams

Finansinės ataskaitos buvo parengtos pagal Tarptautinius finansinės atskaitomybės standartus (TFAS) ir jų interpretacijas, kurias patvirtino Tarptautinių apskaitos standartų taryba (TAST), kaip nurodyta Europos Sąjungos Reglamente EB 1606/2002 dėl tarptautinių apskaitos standartų taikymo.

Ataskaitų parengimo pagrindas

Skaičiai finansinėse ataskaitose yra pateikiami Litais, kuri yra oficiali Lietuvos valiuta ir funkcinė Bendrovės valiuta. Metinės finansinės ataskaitos yra parengtos istorinės savikainos pagrindu, remiantis apskaita, tvarkoma pagal Lietuvos įstatymus ir reglamentus.

Rengdama finansines ataskaitas pagal TFAS, priimtus taikyti Europos Sąjungoje, vadovybė turi atlikti skaičiavimus ir įvertinimus prielaidoms, kurios įtakoja apskaitos principų taikymą bei su turto ir įsipareigojimais, pajamomis ir išlaidomis susijusius skaičius. Įvertinimai ir su jais susijusios prielaidos yra pagrįsti istorine patirtimi ir kitais veiksniais, kurie atitinka esamas sąlygas, ir kurių rezultatų pagrindu yra daroma išvada dėl turto ir įsipareigojimų likutinių verčių, apie kurias negalima spręsti iš kitų šaltinių. Faktiniai rezultatai gali skirtis nuo apskaičiavimų.

Įvertinimai ir susijusios prielaidos yra nuolat peržiūrimi. Įvertinimų pasikeitimo įtaka yra pripažįstama tame laikotarpyje, kuriame įvertinimas yra peržiūrimas, jei jis turi įtakos tik šiam laikotarpiui, arba įvertinimo peržiūros laikotarpyje bei ateinančiuose laikotarpiuose, jei įvertinimas įtakoja ir peržiūros, ir ateinančiuosius laikotarpius.

Apskaitos principų pakeitimai

Žemiau pateikti Bendrovės apskaitos principai sutampa su praėjusių metų apskaitos principais, išskyrus tuos, kurie buvo pakeisti dėl anksčiau galiojusių TFAS pakeitimų ir dėl naujų TFAS pakeitimų įsigaliojimo nuo 2010 m. sausio 1 d.

Standartai, jų pakeitimai ir interpretacijos, galiojantys 2011 metais

Bendrovė taiko peržiūrėtą 1 TAS „Finansinių ataskaitų pateikimas“, kuris įsigaliojo 2009 m. sausio 1 d.. Šis pakeitimas apima įvairius pokyčius, tarp jų: naujų sąvokų įvedimą, pakeistą nuosavo kapitalo sandorių atskleidimą nuosavo kapitalo pokyčių ataskaitoje ir bendrųjų pajamų ataskaitoje. Palyginamoji informacija buvo pateikta tokiu būdu, kad atitiktų standarto pakeitimą.

Peržiūrėtas 23 TAS „Skolinimosi išlaidos“, kuris buvo privalomas taikyti ataskaitiniams laikotarpiams, prasidedantiems nuo 2009 m. sausio 1 d., Bendrovėje buvo pradėtas taikyti nuo nurodytos datos, tačiau finansinėms ataskaitoms įtakos neturėjo, nes per 2010 ir 2011 metus Bendrovė nepatyrė skolinimosi sąnaudų, kurias reikėtų kapitalizuoti.

Peržiūrėtas 7 TFAS „Finansinės priemonės: Atskleidimai“ kuris yra privalomas taikyti ataskaitiniams laikotarpiams, prasidedantiems nuo ar po 2009 m. sausio 1 d., papildė finansinių priemonių tikrosios vertės ir rizikos vertinimo atskleidimus. Bendrovėje buvo pradėtas taikyti nuo nurodytos datos tiek, kiek gali būti pritaikytas įmonės veiklai.

Bendrovė taiko naują 8 TFAS „Veiklos segmentai“, kuris yra privalomas taikyti ataskaitiniams laikotarpiams, prasidedantiems nuo ar po 2009 m. sausio 1 d.. Šiame naujame standarte reikalaujama atskleisti daugiau informacijos apie segmentus, atsižvelgiant į vidines ataskaitas ir siekiant įvertinti informaciją apie kiekvieną verslo ir geografinį segmentą.

39 TAS „Finansinės priemonės: Pripažinimas ir vertinimas – tinkamos apsidraudimo nuo rizikos priemonės“ pataisa taikoma ataskaitiniams laikotarpiams, prasidedantiems nuo ar po 2009 m. liepos 1 d.. Pataisa paaiškina standarto principų taikymą apsidraudimo nuo rizikos santykiuose, tarp jų: baudų susijusių su ankstesniu paskolos grąžinimu, kai kurių išimčių taikymo dėl verslo jungimų, apsidraudimą naudojant vidines sutartis, piniginių srautų apsidraudimo sandorių paaiškinimą. Šie papildymai neturėjo įtakos Bendrovės finansinėms ataskaitoms.

Žemiau išvardinti standartų pakeitimai ir interpretacijos, kuriuos privaloma taikyti ataskaitiniams laikotarpiams, prasidedantiems nuo ar po 2010 m. sausio 1 d tačiau kurie šiuo metu nėra aktualūs Bendrovės veiklai:

- 1 TFAS „TFAS taikymas pirmą kartą: papildomos išimtys“ pataisa.
- 3 TFAS „Verslo jungimai“ pataisa.
- 27 TAS „Konsoliduotos ir atskiros finansinės ataskaitos“ pataisa.
- 32 TAS „Finansinės priemonės: Pateikimas - emisijų su teisėmis klasifikavimas“ pataisa.
- 12 TFAAK „Koncesijų sutartys dėl paslaugų“ interpretacija.
- 17 TFAAK „Nepiniginio turto paskirstymas savininkams“ interpretacija.
- 18 TFAAK „Iš klientų perimtas turtas“ interpretacija.

Sandoriai užsienio valiuta

AB „Lietuvos jūrų laivininkystė
Įmonės kodas 110865039, adresas Malūnininkų g. 3, LT-92264 Klaipėda
Finansinės ataskaitos už laikotarpį, pasibaigusį 2011 m. birželio 30 d.
(tūkst.litų, jeigu nenurodyta kitaip)

Operacijos užsienio valiuta įvertinamos litais operacijos dieną esančiu oficialiu Lietuvos banko nustatytu lito ir užsienio valiutos keitimo kursu. Piniginis turtas ir įsipareigojimai užsienio valiuta įvertinami litais finansinės būklės ataskaitos sudarymo dieną esančiu valiutos keitimo kursu. Visos eurai įvykdytos operacijos buvo konvertuotos Lietuvos Banko nustatytu pastoviu keitimo kursu 1 EUR = 3,4528 LTL, o JAV doleriais esančios sąskaitos perskaičiuotos kursu 1 USD = 2,4013 LTL.

Valiutos kurso pasikeitimo skirtumai, atsiradę įvykdžius šias operacijas, apskaitomi bendrųjų pajamų ataskaitoje. Nepiniginis turtas ir įsipareigojimai užsienio valiuta, apskaityti tikrąja verte, yra perskaičiuojami litais vertės nustatymo dieną esančiu valiutos keitimo kursu.

Finansinės priemonės

Neišvestinės finansinės priemonės

Paskolos ir gautinos sumos bei indėliai Bendrovėje apskaitomi jų atsiradimo dieną. Toks finansinis turtas pripažįstamas tikrąja verte, pridėjus tiesiogiai susijusias su sandoriu sąnaudas. Po pirminio pripažinimo paskolos ir gautinos sumos įvertinamos amortizuota savikaina, naudojant faktinį palūkanų metodą ir atėmus vertės sumažėjimo nuostolius.

Finansinio turto apskaita nutraukiama pasibaigus sutartinėms teisėms į turto generuojamus pinigų srautus, arba kai yra perduodama teisė gauti finansinio turto sutartinius pinigų srautus kartu perduodant visą su finansiniu turto susijusi rizika ir nauda.

Neišvestiniai finansiniai įsipareigojimai pripažįstami sandorio datą, kada Bendrovė tampa šalimi pagal finansinės priemonės sandorio sąlygas. Tokie finansiniai įsipareigojimai pripažįstami tikrąja verte, pridėjus tiesiogiai susijusias su sandoriu sąnaudas. Po pirminio pripažinimo finansiniai įsipareigojimai įvertinami amortizuota savikaina, naudojant faktinį palūkanų metodą.

Finansinio įsipareigojimo apskaita nutraukiama, kai sutartiniai įsipareigojimai yra įvykdomi, atšaukiami arba jų galiojimo laikas baigiasi.

Išvestinės finansinės priemonės

Per laikotarpius, pasibaigusius 2011 m. birželio 30 d., Bendrovė nenaudojo jokių išvestinių finansinių priemonių.

Finansinės būklės ataskaita

(a) Ilgalaikis materialusis turtas

Finansinėse ataskaitose visi ekonominiai ištekliai, kuriais disponuoja įmonė, pripažįstami turto, jeigu įmonė tikisi ateityje gauti naudą iš šių išteklių naudojimo bei pastarieji turi vertę, kurią galima patikimai išmatuoti.

Ilgalaikis turtas, pateiktas finansinėse ataskaitose, yra įvertintas to turto faktine įsigijimo arba jo pasigaminimo savikaina atėmus sukauptą nusidėvėjimą ir turto vertės sumažėjimą.

Nusidėvėjimas pradedamas skaičiuoti nuo kito mėnesio pirmosios dienos po ilgalaikio turto perdavimo naudoti ir nebeskaičiuojamas nuo kito mėnesio pirmosios dienos po jo nurašymo arba pardavimo ir kai visa naudojamo ilgalaikio turto vertė (atėmus likvidacinę vertę) perkeliama į produkcijos (darbų, paslaugų) savikainą. Turtas yra nudėvimas taikant tiesiogiai proporcingą nusidėvėjimo skaičiavimo metodą.

AB „Lietuvos jūrų laivininkystė
Įmonės kodas 110865039, adresas Malūnininkų g. 3, LT-92264 Klaipėda
Finansinės ataskaitos už laikotarpį, pasibaigusį 2011 m. birželio 30 d.
(tūkst.litų, jeigu nenurodyta kitaip)

Turto grupės	Vidutinis naudingo tarnavimo laikas (metais)
Laivai	7 – 16
Mašinos ir įrengimai	7 – 16
Transporto priemonės	6 – 10
Kita įranga, prietaisai, įrankiai ir įrenginiai	4

Vadovybė nustato ilgalaikio materialaus turto naudingo tarnavimo laiką jo įsigijimo metu, o vėliau kasmet jį peržiūri. Naudingo tarnavimo laikas nustatomas remiantis panašaus turto praeities patirtimi bei numatomais įvykiais ateityje, kurie gali turėti įtakos naudingo tarnavimo laikui. Jis gali būti pakeistas, jei yra pagrindo manyti, kad likęs tarnavimo laikas neatspindi turto fizinės būklės ir ekonominio panaudojimo. Įmonė kasmet peržiūri turto likvidacinę vertę.

Ilgalaikio materialiojo turto remonto darbų, kurie keleriems metams nepagerina turto naudingųjų savybių (ir šios remonto sąnaudos ateityje neduos pajamų), vertė įskaitoma į sąnaudas iš karto tą ataskaitinį laikotarpį, kurį jie atliekami.

Įmonės ilgalaikio materialaus turto likutinės vertės peržiūros kiekvienų metinių finansinių ataskaitų datai, siekiant nustatyti, ar yra požymių rodančių jų nuvertėjimą. Jei egzistuoja nuvertėjimo požymiai, yra apskaičiuojama tokio turto atsiperkamoji vertė. Atsiperkamoji vertė apskaičiuojama kaip didesnė iš dviejų verčių: grynoji realizacinė arba turto naudojimo vertė. Nuostolis dėl turto nuvertėjimo apskaitomas, kai turto vieneto likutinė vertė viršija atsiperkamąją vertę. Nuvertėjimo patirti nuostoliai yra apskaitomi bendrųjų pajamų ataskaitoje.

Įmonės laivai reguliariai remontuojami pagal klasifikacinių bendrovių reikalavimus: kas 5 metai (SS) po remonto patvirtinama laivo klasė, praėjus 3 metams po SS remonto, atliekamas remontas doke. Remonto išlaidas laivo klasei patvirtinti įmonė kapitalizuoja ir pripažįsta sąnaudomis per 3 metus, remonto doke išlaidas pripažįsta sąnaudomis per 2 metus.

(b) Ilgalaikis nematerialus turtas

Programinė įranga ir kitas nematerialus turtas, kurio numatomas naudoti laikas yra ribotas, įvertinamas savikaina, atėmus amortizaciją ir nuostolį dėl turto vertės sumažėjimo. Amortizacija skaičiuojama tiesioginiu būdu per numatomą naudingo tarnavimo laikotarpį. Nematerialus turtas yra nudėvimas per 3 metus.

(c) Atsargos

Atsargos apskaitomos įsigijimo savikaina arba grynąja galimo realizavimo verte, priklausomai nuo to, kuri iš jų yra mažesnė. Savikaina nustatoma naudojant FIFO metodą. Grynąją galimo realizavimo vertę sudaro įvertinta pardavimo kaina, sumažinta su pardavimu susijusių sąnaudų suma.

Atsargų įsigijimo savikaina jas perkant iš kitų asmenų nustatoma prie jų pirkimo kainos pridėdant visus su pirkimu susijusius mokesčius (muitų ir kt.), transportavimo ir paruošimo bei kitas tiesiogines išlaidas, susijusias su atsargų įsigijimu bei atimant gautus pirkimo diskontus ir nuolaidas. Nereikšmingos (arba jeigu jos yra keletą ataskaitinių laikotarpių pastovios) atsargų transportavimo ir jų paruošimo naudoti sumos neįskaičiuojamos į jų įsigijimo savikainą, bet pripažįstamos kaip veiklos sąnaudos.

(d) Gautinos sumos

Gautinos sumos pripažinimo metu yra įvertinamos tikraja verte. Vėliau trumpalaikės gautinos sumos yra apskaitomos įvertinus jų vertės sumažėjimą, o ilgalaikės gautinos sumos – diskontuota verte, atėmus vertės sumažėjimo nuostolius.

(e) Pinigai ir pinigų ekvivalentai

Pinigus sudaro pinigai kasoje ir banko sąskaitose. Pinigų ekvivalentai yra likvidžios investicijos, lengvai konvertuojamos į žinomą pinigų sumą. Tokių investicijų terminas neviršija trijų mėnesių, o vertės pokyčių rizika yra labai nežymi. Įmonė šiuo metu neturi pinigų ekvivalentų.

Pinigų srautų ataskaitoje pinigus ir pinigų ekvivalentus sudaro pinigai kasoje, banke, indėliai einamojoje sąskaitoje, depozitai. Nerealizuotos pajamos ir nuostoliai, atsirandantys dėl užsienio valiutos keitimo kurso pokyčių, nėra pinigų srautai. Tačiau keitimo kurso pasikeitimo poveikis pinigams ir pinigų ekvivalentams, laikomiems ar mokėtiniems užsienio valiuta, parodomas pinigų srautų ataskaitoje dėl to, kad būtų galima palyginti pinigus ir pinigų ekvivalentus laikotarpio pradžioje ir pabaigoje. Šis kiekis pateikiamas atskirai nuo pagrindinės, investicinės ir finansinės veiklos pinigų srautų ir apima keitimo kursų skirtumus, jei tokių yra, kurie šiems pinigų srautams buvo užfiksuoti laikotarpio pabaigoje.

(f) Skolos

Skolinimosi išlaidos pripažįstamos sąnaudomis, kai patiriamos, arba kapitalizuojamos, priklausomai nuo skolinimosi tikslo. Bendrovė kapitalizuoja skolinimosi išlaidas kurios yra tiesiogiai priskirtinos ilgo parengimo turto įsigijimui, statybai ar gamybai, kaip to turto savikainos dalį.

Bendrovėje skolos iš pradžių pripažįstamos gautų lėšų tikrąja verte, pridėjus sandorio kaštus. Vėliau jos apskaitomos amortizuota verte, o skirtumas tarp gautų lėšų ir sumos, kurią reikės mokėti per skolos terminą, yra įtraukiamos į laikotarpio pelną ar nuostolius. Skolos priskiriamos ilgalaikėms, jei iki finansinės ataskaitos patvirtinimo datos sudaryta finansavimo sutartis įrodo, kad įsipareigojimas finansinės būklės ataskaitos datai pagal pobūdį buvo ilgalaikis.

(g) Atidėjiniai

Atidėjiniai įsipareigojimams apskaitomi tik tada, kai dėl įvykio praeityje įmonė turi teisinį įsipareigojimą ar neatšaukiamą pasižadėjimą, ir tikėtina, kad jam įvykdyti bus reikalingi ekonominę naudą teikiantys išteklių, ir to įsipareigojimo suma gali būti patikimai įvertinta. Atidėjiniai peržiūrimi kiekvieno finansinės būklės ataskaitos sudarymo datą ir koreguojami, kad atspindėtų dabartinį įvertinimą. Tais atvejais, kai pinigų laiko vertės poveikis yra reikšmingas, atidėjinio suma yra išlaidų, kurių, tikėtina, reikės įsipareigojimui padengti, dabartinė vertė. Kai naudojamas diskontavimas, atidėjinio padidėjimas, atspindintis praėjusį laikotarpį, yra apskaitomas kaip palūkanų sąnaudos.

(h) Pelno mokesčiai

Pelno mokesčio apskaičiavimas remiasi metiniu pelnu, ir yra skaičiuojamas pagal Lietuvos mokesčių įstatymų reikalavimus. Atidėtasis pelno mokesčiai skaičiuojamas, atsižvelgiant į laikinus skirtumus tarp turto ir įsipareigojimų sumų finansinėse ataskaitose bet jų verčių mokesčių tikslais. Atidėtojo mokesčio suma priklauso nuo numatomo turto naudojimo laiko ir įsipareigojimų padengimo ateityje ir numatomų tada galiosiančių mokesčių tarifų. Atidėtasis pelno mokesčio turtas ir įsipareigojimai tyra neskaičiuojami tada, kai pagal Lietuvos Respublikos Pelno mokesčio įstatymą neatsiranda laikinųjų skirtumų.

AB "Lietuvos jūrų laivininkystė" vadovaudamasi 2007 m. gegužės 3 d. Lietuvos Respublikos Pelno mokesčio įstatymo pakeitimu bei papildymu apskaičiuojant 2007 metais prasidėjusio mokesčio laikotarpio ir vėlesnių mokesčių laikotarpių apmokestinamąjį pelną, pasirinko mokėti fiksuotą pelno mokesčių. Fiksuoto pelno mokesčio bazė apskaičiuojama kiekvienam 100 jūrų laivo naudingos talpos (NT) vienetų taikant fiksuotą dienos sumą ir gautą dydį dauginant iš laivybos vieneto mokesčio laikotarpio dienų skaičiaus.

(j) Valiutos perkainavimas

Valiutinės operacijos registruojamos apskaitoje nacionaline valiuta, litais, pagal operacijos atlikimo dieną buvusį oficialų lito kursą ir Lietuvos banko skelbiamą lito ir užsienio valiutos santykį, išskyrus kaupiamąsias pajamas ir sąnaudas, kurios registruojamos pagal paskutinę ataskaitinio laikotarpio dieną buvusį oficialų lito kursą ir Lietuvos banko skelbiamą lito ir užsienio valiutos santykį.

AB „Lietuvos jūrų laivininkystė
Įmonės kodas 110865039, adresas Malūnininkų g. 3, LT-92264 Klaipėda
Finansinės ataskaitos už laikotarpį, pasibaigusį 2011 m. birželio 30 d.
(tūkst.litų, jeigu nenurodyta kitaip)

Valiutiniai straipsniai balanse įvertinti pagal ataskaitos sudarymo dieną buvusį oficialų lito kursą ir Lietuvos banko skelbiamą lito užsienio valiutos santykį. Valiutiniais straipsniais laikoma įmonės turima valiuta, taip pat visos valiuta gautinos bei valiuta mokėtinos sumos.

Pasikeitimai valiutiniuose straipsniuose, susidarę dėl Lietuvos banko skelbiamo lito ir užsienio valiutos santykio pasikeitimo ir atsiradę atliekant valiutines operacijas arba perkainojant anksčiau įregistruotus valiutinius straipsnius, pripažįstami to ataskaitinio laikotarpio, kurio metu jie atsirado, finansinės veiklos pajamomis arba sąnaudomis.

(k) Išmokos darbuotojams

Įmonė kaip išmokas darbuotojams apskaito atlyginimus, socialinio draudimo įmokas, atostoginiai, kompensacijos už pirmas dvi ligos dienas, premijos, pašalpos, išeitinės išmokos, atostogų kaupimai, kurios pripažįstamos sąnaudomis tada, kai darbuotojas yra atlikęs darbą mainais į šias išmokas.

(l) Ryšiai su susijusiais asmenimis

Įmonėje susijusiais asmenimis yra laikomi valdybos nariai, generalinis direktorius, laivyno valdymo direktorius, technikos direktorius, finansų direktorė, vyr. buhalteris ir jų šeimos nariai. Susijusių juridinių asmenų nėra.

BENDRŲJŲ PAJAMŲ ATASKAITA

(a) Segmentai

Apskaitytini segmentai – tai nustatytus kriterijus atitinkantys veikiantys segmentai, apie kurios įmonė gauna atskirą finansinę informaciją, kurią reguliariai peržiūri vadovybė, priimdama sprendimus dėl veiklos rezultatų vertinimo. Veikiantiems segmentams pateikiami segmentų įsipareigojimai, segmentams priskirtas turtas, konkrečių pajamų ir išlaidų straipsnių įvertinimai, bendrasis pelnas (nuostolis), suderinti su įmonės finansinėmis ataskaitomis. Įmonė savo veikloje neišskiria segmentų, nes dirba viename rinkos sektoriuje.

(b) Pajamų pripažinimas

Pajamų uždirbimo momentu laikomas paslaugų suteikimo momentas. Paslaugos laikomos suteiktomis, jeigu pirkėjas sumoka už jas iš karto arba be esminių papildomų sąlygų įsipareigoja sumokėti vėliau (kai abi sandorio pusės pasirašo atitinkamą dokumentą: sąskaitą-faktūrą, važtaraštį ar pan.). Pinigai, gauti iš anksto apmokėjus už paslaugas, apskaitoje fiksuojami kaip įmonės įsipareigojimų pirkėjams didėjimas. Pajamos šiuo atveju pripažįstamos tik suteikus paslaugas.

(c) Sąnaudų pripažinimas

Suteiktų paslaugų savikainos rodiklis visuomet siejamas su ataskaitiniu laikotarpiu suteiktomis paslaugomis. Į šį rodiklį įskaitoma tik ta išlaidų dalis, kuri buvo padaryta per ataskaitinį laikotarpį parduotoms paslaugoms suteikti. Tais atvejais, kai per ataskaitinį laikotarpį padarytų išlaidų neįmanoma tiesiogiai susieti su konkrečių pajamų uždirbimu ir jos ateinančiais laikotarpiais neduos pajamų, šios išlaidos pripažįstamos pajamomis tą laikotarpį, kada buvo patirtos.

BENDROS PASTABOS VISOMS FINANSINĖMS ATASKAITOMS

(a) Įvertinimų panaudojimas, rengiant finansines ataskaitas

Rengiant finansines ataskaitas, vadovybei reikia padaryti tam tikras prielaidas ir įvertinimus, kurie įtakoja pateiktas turto, įsipareigojimų, pajamų bei sąnaudų sumas bei neapibrėžtumų atskleidimą. Šios finansinėse ataskaitose reikšmingos sritys, kuriose naudojami vertinimai, apima nusidėvėjimą, vertės sumažėjimo vertinimus bei atidėjimus. Ateityje įvyksiantys įvykiai gali pakeisti prielaidas, naudotas atliekant vertinimus. Tokių įvertinimų pasikeitimų rezultatas bus apskaitomas finansinėse ataskaitose, kai bus atskleistas.

(b) Neapibrėžtumai

Neapibrėžti įsipareigojimai nėra pripažįstami finansinėse ataskaitose. Jie yra aprašomi, išskyrus tuos atvejus, kai tikimybė, kad ekonominę naudą duodantys ištekliai bus prarasti, yra labai maža.

Neapibrėžtas turtas finansinėse ataskaitose nėra pripažįstamas, bet jis yra aprašomas finansinėse ataskaitose tada, kai yra tikėtina, kad bus gautos pajamos arba ekonominė nauda.

(b) Įvykiai po finansinių ataskaitų sudarymo datos

Įvykiai, kurie suteikia papildomos informacijos apie įmonės padėtį finansinių ataskaitų sudarymo dieną (koreguojantys įvykiai), finansinėse ataskaitose yra atspindimi. Kiti įvykiai po finansinių ataskaitų datos, kurie nėra koreguojantys įvykiai, yra aprašomi pastabose, jeigu tai yra reikšminga.

(c) Finansinės rizikos veiksniai

Rinkos netikrumai

Užsitęsusi pasaulinė likvidumo krizė, be kita ko, lėmė ir mažesnius likvidumo lygius ekonomikoje, mažesnę kapitalo rinkos finansavimo lygį ir mažesnę likvidumą. Be to, Lietuvoje ir Europos Sąjungoje vyko ir ekonomikos lėtėjimas, kuris turėjo įtakos, ir dar gali turėti įtakos, įmonių, kurios veikia šioje aplinkoje, veiklai. Šios finansinės ataskaitos pateikia vadovybės įvertinimą dėl Lietuvos ir pasaulinės verslo aplinkos įtakos Bendrovės veiklai ir finansinei būklei. Tolesnis vystymasis verslo aplinkoje gali skirtis nuo vadovybės įvertinimo.

Ilgalaikio turto vertės sumažėjimo nuostoliai

Bendrovė peržiūri ilgalaikio turto likutinės vertės kiekvieną finansinės būklės ataskaitos (balanso) datą tikslu nustatyti, ar yra turto vertės sumažėjimą rodančių požymių. Jei tokie požymiai yra, apskaičiuojama to turto atsiperkamoji vertė. Turto vertės sumažėjimo testavimo tikslais turtas, kuris nepertraukiamai naudojimo procese uždirba grynuosius pinigus ir didžiąją dalimi nepriklauso nuo kito turto ar turto grupių (grynuosius pinigus generuojančių vienetų) generuojamų grynujų pinigų įplaukų, yra sugrupuojama į mažiausią grupę.

Atsiperkamoji vertė apskaičiuojama kaip didesnė viena iš dviejų verčių: grynoji realizacinė ir turto naudojimo vertė. Turto naudojimo vertė apskaičiuojama diskontuojant būsimus pinigų srautus iki jų dabartinės vertės, taikant prieš mokestinę diskonto normą, atspindinčią realias rinkos prielaidas dėl pinigų vertės laike ir riziką, susijusią su tuo turtu. Turto, kuris savarankiškai neuždirba piniginių įplaukų, atsiperkamoji vertė yra nustatoma pagal pinigus generuojančio vieneto, kuriam šis turtas priklauso, atsiperkamąją vertę.

Gautinų sumų vertės sumažėjimo nuostoliai

Bendrovė bent kartą per ketvirtį peržiūri gautinas sumas. Norėdama nustatyti, ar yra būtina apskaičiuoti vertės sumažėjimą pelno (nuostolių) ataskaitoje, Bendrovė įvertina, ar yra požymių, rodančių ateities grynujų pinigų srautų, susijusių su gautinų sumų portfeliu, pakankamą sumažėjimą iki bus nustatytas konkrečios gautinos sumos tame portfelyje sumažėjimas. Įrodymu gali būti informacija, rodanti, kad neigiamai pasikeitė skolų mokėjimo būklė, šalies ar vietovės ekonominės sąlygos, įtakojančios Bendrovės gautinas sumas.

Vadovaudamasi istorine nuostolių patirtimi, susijusia su gautinų sumų ar panašia kredito rizika, vadovybė įvertina galimus grynujų pinigų srautus iš debitorių. Metodai ir prielaidos, taikomi vertinant būsimų pinigų srautų tiek sumas, tiek laiką, yra reguliariai peržiūrimi tam, kad sumažinti skirtumus tarp apskaičiuotos ir faktinės nuostolio sumos.

Kapitalo valdymas

Bendrovės politika numato palaikyti reikšmingą nuosavo kapitalo dalį, lyginant su skolintomis lėšomis, tam, kad būtų išlaikytas investuotojų, kreditorių ir rinkos pasitikėjimas, palaikoma veiklos plėtojimas ateityje taip pat kad atitiktų išorinius kapitalo reikalavimus. Kapitalą sudaro nuosavas kapitalas, priklausantis jo savininkams.

AB „Lietuvos jūrų laivininkystė
Įmonės kodas 110865039, adresas Malūnininkų g. 3, LT-92264 Klaipėda
Finansinės ataskaitos už laikotarpį, pasibaigusį 2011 m. birželio 30 d.
(tūkst.litų, jeigu nenurodyta kitaip)

Vadovybė taip pat siekia palaikyti pusiausvyrą tarp didesnės grąžos, kuri galėtų būti pasiekama esant didesniai skolintų lėšų lygiui, ir tarp saugumo, kurį suteikia didesnis nuosavo kapitalo lygis.

Bendrovė valdo kapitalo struktūrą bei ją koreguoja, atsižvelgdama į ekonominių sąlygų pokyčius bei veiklos rizikos pobūdį. Siekiant palaikyti ar koreguoti kapitalo struktūrą, Bendrovė gali koreguoti dividendų išmokėjimą akcininkams, grąžinti kapitalą akcininkams ar išleisti naujas akcijas.

III. Aiškinamojo rašto pastabos

1. Ilgalaikis nematerialus turtas

Rodikliai	Programinė įranga
Įsigijimo vertė	
2008 m. gruodžio 31 d.	361
Įsigyta	-
Nurašyta	-
2009 m. gruodžio 31 d.	361
Įsigyta	27
Nurašyta	-
2010 m. gruodžio 31 d.	387
Įsigyta	-
Nurašyta	-
2011 m. birželio 30 d.	387
Sukaupta amortizacija	
2008 m. gruodžio 31 d.	304
Priskaityta už laikotarpį	22
2009 m. gruodžio 31 d.	326
Priskaityta už laikotarpį	22
2010 m. gruodžio 31 d.	348
Priskaityta už laikotarpį	14
2011 m. birželio 30 d.	363
Balansinė vertė	
2008 m. gruodžio 31 d.	57
2009 m. gruodžio 31 d.	35
2010 m. gruodžio 31 d.	39
2011 m. birželio 30 d.	25

Nematerialus turtas nudėvimas per 3 metus.

AB „Lietuvos jūrų laivininkystė
 Įmonės kodas 110865039, adresas Malūnininkų g. 3, LT-92264 Klaipėda
 Finansinės ataskaitos už laikotarpį, pasibaigusį 2011 m. birželio 30 d.
 (tūkst.litų, jeigu nenurodyta kitaip)

2. Ilgalais materialus turtas, tūkst.Lt

Rodikliai	Pastatai ir statiniai	Mašinos ir įrengimai	Laivai	Kt. Transp.priem	Remontas	Kitas materialusis turtas	Iš viso
<i>įsigyjimo vertė</i>							
2008 m. gruodžio 31 d.	3,672	1,202	491,226	802	8,246	568	505,716
įsigyta		2	1,019		2,943	38	4,003
Nurašyta (-)		-386	-7,952	-2	-5,869	-50	-14,256
2009 m. gruodžio 31 d.	3,672	818	484,294	802	5,319	556	495,462
įsigyta	-	21	211	60	2,766	13	3,071
Nurašyta		-23	-285,360	-612	-3,500	-51	-32,722
Perklasifikavimai		-26	-26				
2010 m. gruodžio 31 d.	3,672	791	455,994	250	4,585	519	465,811
Perkainavimas/nuvertėjimas							
2008 m. gruodžio 31 d.	-	-	-61,407	-	-	-	-61,407
2009 m. gruodžio 31 d.	-	-	-61,407	-	-	-	-61,407
2010 m. gruodžio 31 d.	-	-	-61,407	-	-	-	-61,407
įsigyta	-	12	58		909	4	983
Nurašyta (-)					-1,380		-1,380
Perklasifikavimai		-10	10				-
2011 m. birželio 30 d.	3,672	793	456,062	250	4,113	523	465,413
<i>Sukauptas nusidėvėjimas</i>							
2008 m. gruodžio 31 d.	355	939	128,096	666	-	341	130,398
Priskaityta už laikotarpį	51	106	27,349	80		62	27,647
Nurašyta		-386	-7,480			-44	-7,910
2009 m. gruodžio 31 d.	406	659	147,966	746		358	150,135
Priskaityta	51	95	25,861.00	22		57	26,085.00
Nurašyta		-23	-10,436	-612		-25	-11,096
Perklasifikavimai		-26	-26				
2010 m. gruodžio 31 d.	457	706	163,416	156		390	165,125
Priskaityta už laikotarpį	25	47	12,858	11		28	12,969
Perklasifikavimai		-12	12				-
2011 m. birželio 30 d.	482	741	176,286	167		418	178,094
<i>Balansinė vertė</i>							
2008 m. gruodžio 31 d.	3,317	263	301,723	136	8,246	227	313,911
2009 m. gruodžio 31 d.	3,266	159	274,921	55	5,319	198	283,920
2010 m. gruodžio 31 d.	3,216	85	231,171	94	4,585	129	239,279
2011 m. birželio 30 d.	3,191	52	218,370	82	4,113	105	225,913

AB „Lietuvos jūrų laivininkystė
 Įmonės kodas 110865039, adresas Malūnininkų g. 3, LT-92264 Klaipėda
 Finansinės ataskaitos už laikotarpį, pasibaigusį 2011 m. birželio 30 d.
 (tūkst.litų, jeigu nenurodyta kitaip)

Laivai

LJL ilgalaikį materialųjį turtą 2011-06-30 pabaigoje sudarė 11 laivų, administracinis pastatas, transporto priemonės, mašinos ir įrengimai.

Laivai yra įkeisti už gautas paskolas SEB banke (žr. 9 pastabą).

Visi laivai išskyrus mtrl. "Alka" ir mtrl. „Venta“ (nuo 2011 m. kovo pabaigos) dirbo pagal ilgalaikes taimčiarterio sutartis sudaromas 6 mėnesiam su vėlesniais pratesimais. Mtrl. "Alka" ir mtrl. „Venta“ dirbo pagal trumpalaikes reisų sutartis nes bendrovė pati eksploatavo laivą. Taimčiarteryje pagal pasirašytas sutartis pajamos gaunamos JAV doleriais. 2011 metais laivų prastovų, išskyrus remonto ar avarinius atvejus, nebuvo.

3. Laivų remontas:

Remonto išlaidas pripažintos turtu – 4113 tūkst.Lt
 Iš jų bus perkelta į sąnaudas:

2011 m.	-	1380 tūkst. Lt
2012 m.	-	2130 tūkst. Lt
2013 m.	-	500 tūkst. Lt
2014 m.		103 tūkst. Lt

4. Atsargos ir išankstiniai apmokėjimai

	2011-06-30	2010-12-31
Kuras laivuose	1909	690
Atsarginės dalys, medžiagos	399	467
Maisto atsargos laivuose	120	150
Išankstiniai apmokėjimai	2740	1.319
Iš viso:	5168	2.626

2011-06-30 pabaigoje 1909 tūkst.lt už kurą susidarė mtrl. "Alka" ir "Venta" dirbant pagal trumpalaikes sutartis. Išankstiniai apmokėjimai padidėjo dėl laivų darbo pagal trumpalaikes sutartis sumokėjus išanksto už uosto sąnaudas.

5. Gautinos sumos

	2011-06-30	2010-12-31
Pirkėjų skolos	1998	1.333
Gautinos sumos iš valstybės biudžeto	16	15
Avansai laivams	122	120
Kitos gautinos sumos	3025	3.092
Iš viso:	5161	4.560

Pirkejų skolos 2011-06-30 padidėjo dėl mtrl. „Venta“ negautų birželio pabaigoje pajamų 1911 tūkst.Lt., pajamos gautos liepos mėnesį.

Kitose gautinose sumose abejotinos sumos 620 tūkst.Lt už advokatų paslaugas dėl mtrl."Deltuva" sulaikymo, 1913 tūkst. Lt už mtrl. „Asta „ avarinį remontą , draudiminis atvejis, 452 tūkst. Lt už mtrl. „Daina „ avarinį remontą suma draudiminė.

6. Pinigai ir pinigų ekvivalentai

	2011-06-30	2010-12-31
Pinigai banke nacionaline valiuta	42	136
Pinigai banke užsienio valiutomis	552	1.897
Pinigai LJL kasoje nacionaline valiuta	3	7
Pinigai LJL kasoje užsienio valiutomis	14	27
Iš viso:	611	2.067

AB „Lietuvos jūrų laivininkystė“
 Įmonės kodas 110865039, adresas Malūnininkų g. 3, LT-92264 Klaipėda
 Finansinės ataskaitos už laikotarpį, pasibaigusį 2011 m. birželio 30 d.
 (tūkst.litų, jeigu nenurodyta kitaip)

7. Kapitalas

	Įstatinis kapitalas	Akcijų priedai	Iš viso
2010-12-31	200901	-	200901
Nauja akcijų emisija	-	-	-
Supirktos nuosavos akcijos	-	-	-
2011-06-30	200901	-	200901

Bendrovės įstatinį kapitalą 2011-06-30 sudarė 200 901 296 paprastosios vardinės akcijos. Vienos akcijos nominali vertė lygi 1 Lt.

8. Rezervai

	2011-06-30	2010-12-31
Įstatymų numatyti rezervai	-	1.283
Rezervas laivų įsigijimui	-	-
Rezervas darbuotojų premijoms	-	-
Rezervas socialinėms kultūrinėms reikmėms	-	-
Iš viso:	-	1.283

9. Finansinės skolos (kredito įstaigoms)

	2011-06-30	2010-12-31
Mokėtinos po vienerių metų	48.933	53.184
Mokėtinos per vienerius metų	15.471	22.818
Viso	64.404	76.002
Paskolų likutis metų pradžiai	76.002	73.469
Gauta paskolų	-	-
Gražinta paskolų	-5618	-3.628
Valiutų kurso pokytis	-5.980	6.161
Paskolų likutis laikotarpio pabaigoje	64.404	76.002

Visos LJJL finansinės skolos bankui užtikrintos turtais. Įkeisti 11 laivų, kurių balansinė 218.370 tūkst.Lt.

Bendras paskolos likutis AB SEB bankui 2011-06-30 sudarė 64.404 tūkst.Lt iš jų:

- 7.684 tūkst.Lt už mtrl."Romuva", "Voruta" įsigijimą. Paskolos gražinimo terminas 2011-03-15 ;
- 39.911 tūkst.Lt už mtrl."Venta" įsigijimą. Paskolos gražinimo terminas 2015-02-27;
- 16.809 tūkst.Lt už mtrl."Raguva", "Deltuva" įsigijimą. Paskolos gražinimo terminas 2012-02-19.

Vyksta derybos su AB SEB banku dėl tolimesnių paskolos gražinimo terminų suderinimo.

10. Su darbo santykiais susiję įsipareigojimai

	2011-06-30	2010-12-31
Mokėtinos darbo užmokestis	508	-
Atostogų rezervas (darbo užmokestis)	1073	1.144
Atostogų rezervas (soc.draudimas)	333	355
Mokėtina suma SODRAI	313	350
Mokėtinos gyventojų pajamų mokestis	1	-
Mokėtina suma į garantinį fondą	1	1
Viso	2229	1.850

AB „Lietuvos jūrų laivininkystė“
 Įmonės kodas 110865039, adresas Malūnininkų g. 3, LT-92264 Klaipėda
 Finansinės ataskaitos už laikotarpį, pasibaigusį 2011 m. birželio 30 d.
 (tūkst.litų, jeigu nenurodyta kitaip)

11. Atidėjiniai

	2011-06-30	2010-12-31
Atidėjiniai	1000	1.620

Ataskaitinio laikotarpio pabaigai atidėjiniuose sumos dėl mtrl.“Deltuva“ sulaikimo už advokatų paslaugas bei negautoms sąskaitoms sąnaudos.

12. Kitos mokėtinos sumos

	2011-06-30	2010-12-31
Skolos tiekėjams	2.124	986
Būsimųjų laikotarpių pajamos	3.666	4.536
Dividendų skolos	96	97
Įsipareigojimai už paslaugas	1.463	271
Kitos skolos	32	92
Viso	7.381	5.982

Įsipareigojimai už paslaugas padidėjo dėl išankstinių pervedimų už laivų paslaugas dirbančių pagal trumpalaikes sutartis.

13. Pardavimai

Pardavimai tūkst.Lt	2011-06-30	2010-06-30	%
Taimčarterio pajamos	25.302	21.706	116,6
Kitos taimčarterio pajamos	503	-	-
Trumpalaikių sutarčių frachto pajamos	10.256	3. 629	282,6
Iš viso:	36.061	25.335	142,3

Trumpalaikių sutarčių frachto pajamos 2011 m. padidėjo kadangi mtrl. „Alka“ ir mtrl.“Venta“ bendrovė pati eksploatavo gaudama visas pajamas.

14. Pardavimų sąvokaina

	2011-06-30	2010-06-30	%
Įgulos sąnaudos	8.520	8,704	97,9
Nusidėvėjimas	12,880	13,030	98,8
Laivų remontas	2,029	4,722	42,9
Atsarginės dalys	2,649	3,213	82,4
Laivų funkcionavimo sąnaudos	2,265	1,476	153,5
Kuras	4,371	1,420	307,8
Tepalai	1,161	1,010	114,9
Draudimas	1.880	1,794	104,8
Komisiniai	1,121	839	133,6
Uosto išlaidos	1,616	490	329,8
Kitos laivo išlaidos	605	2413	25,0
Viso:	39,097	39.111	99,9

Įgulos sąnaudų mažėjimą 2011 metų ataskaitinių laikotarpių lyginant su 2010 metais lėmė mažesnis laivų skaičius.

Kuro ir uosto išlaidų didėjimą 2011 metais lėmė motorlaivų „Alka“ ir „ Venta“ darbas pagal trumpalaikes sutartis, bendrovė pati eksploatavo laivus.

AB „Lietuvos jūrų laivininkystė
 Įmonės kodas 110865039, adresas Malūnininkų g. 3, LT-92264 Klaipėda
 Finansinės ataskaitos už laikotarpį, pasibaigusį 2011 m. birželio 30 d.
 (tūkst.litų, jeigu nenurodyta kitaip)

15. Administracinės sąnaudos

	2011-06-30	2010-06-30	%
Darbuotojų išlaikymo sąnaudos	1.628	1637	99,4
Amortizacija ir nusidėvėjimas	104	103	100,9
Patalpų išlaikymas	52	55	94,5
Transporto sąnaudos	45	46	97,8
Verslo palaikymo sąnaudos	86	56	153,6
Ryšių paslaugos	56	61	91,8
Banko paslaugos	69	66	104,5
Konsultacinės, juridinės paslaugos	10	204	4,9
Draudiminiai įvykiai	244	147	165,9
Kitos sąnaudos	258	120	215,0
Viso:	2,552	2,495	102,2

16. Kitos veiklos pajamos

	2011-06-30	2010-06-30	%
Pajamos iš parduoto ilgalaikio turto	-	9.963	-
Parduoto ilgalaikio turto savikaina	-	(18.123)	-
Grynosios pajamos iš parduoto ilgalaikio turto	-	(8.160)	-
Kitos veiklos pajamos grynąją verte	63	(8.155)	-
Viso:	63	(8.155)	-

17. Finansinė ir investicinė veikla

	2011-06-30	2010-06-30	%
Gautos palūkanos	1	-	-
Teigiamas valiutų kurso pokytis	5.255	-	-
Sumokėtos palūkanos	(1.047)	(1037)	-
Neigiamas valiutų kursų pokytis		(12.102)	-
Viso:	4209	(13.139)	-

18. Pelnas vienai akcijai

Pelnas vienai akcijai skaičiuojamas dalijant akcijų savininkams priklausanti grynąjį laikotarpio nuostolį (-1.253.424 Lt) iš laikotarpio pabaigoje esančių paprastųjų akcijų skaičiaus – 200901296 akcijų.

19. Pinigų srautų ataskaita

Pinigai laikotarpio pabaigoje (2011-06-30) sudarė 611 tūkst. Lt ir nuo metų pradžios sumažėjo 1.456 tūkst.Lt.

20. Nuosavo kapitalo pokyčių ataskaita

Nuosavas kapitalas 2011 m.birželio 30 d. sudarė 161.797 tūkst. Lt ir lyginant su laikotarpio pradžia sumažėjo 1.253 tūkst.Lt dėl gauto 1.253 tūkst.Lt ataskaitinio laikotarpio nuostolio.

21. Ryšiai su susijusiais asmenimis

Įmonėje susijusiais asmenimis yra laikomi valdybos nariai, generalinis direktorius, laivyno valdymo direktorius, technikos direktorius, finansų direktorė, vyr. buhalteris ir jų šeimos nariai.

22. Segmentai

Įmonė dirba viename verslo segmente, geografiniai segmentai neišskiriami.

23. Kapitalo valdymo politika

Kapitalo struktūrai valdyti ir palaikyti įmonė naudoja įvairius būdus - koreguoja išmokamų dividendų ir kitų išmokų akcininkams dydį, gali parduoti turtą, kad sumažintų skolas.

Skolos - nuosavybės koeficientas

	2011-06-30	2010-12-31
Skolos iš viso	75.080	85.521
minus pinigai ir ekvivalentai	611	2.067
Skolos grynąja suma	74.469	83.454
Nuosavas kapitalas iš viso	161.797	163.050
Plius subordinuotos skolos priemonės		
minus nuosavybėje pripažintos apsidraudimo priemonės tikrosios vertės pokytis		
Koreguotas nuosavas kapitalas	161.797	163.050
skolos - nuosavybės koeficientas	0,46	0,51

Skolos – nuosavybės koeficientas sumažėjo, nes sumažėjo nuosavas kapitalas ir sumažėjo skolos.

24. Finansinės priemonės

Kredito rizika

Kredito rizika arba partnerių įsipareigojimų nevykdymo rizika kontroliuojama taikant kredito terminus ir procedūrų kontrolę. Finansinio turto likutinė vertė atspindi didžiausią kredito riziką, kuri finansinės būklės ataskaitos datą buvo tokia:

	2011-06-30	2010-12-31
Išankstiniai apmokėjimai	2.740	1.319
Prekybos gautinos sumos	1.998	1.333
Sukauptos pajamos ir kitos gautinos sumos	3163	3.227
Atėmus abejotinas gautinas sumas		
Pinigai ir pinigų ekvivalentai	611	2.067
IŠ VISO:	8.512	7.946

Likvidumo rizika

Bendrovė, siekdama išvengti likvidumo rizikos, išlaiko pakankamą pinigų ir pinigų ekvivalentų srautą arba turi finansavimą per atitinkamą kreditą, iš anksto planuodama bei kontroliuodama pinigų srautus. Bendrovė neturi pasitvirtinus likvidumo rodiklio, kurio turėtų siekti, tačiau Vadovybė turi siekti išlaikyti balansą tarp finansavimo nepatrauklumo ir lankstumo. Bendrovės likvidumo rodikliai atskleisti 25 pastaboje. Finansinio turto bendrovė neturi.

Valiutų kurso, palūkanų normos ir kitos rizikos

Bendrovės sandoriai vyksta eurais, JAV doleriais ir litais, todėl yra užsienio valiutos kursų svyravimo ir keitimo rizika.

Bendrovės paskolos paimtos JAV doleriais su kintama palūkanų norma. Palūkanų norma nedidelė ir neturi didesnės įtakos į bendrovės veiklai.

Būsimųjų pinigų srautai.

Turto balansinė vertė (laivai) dabartinių metu apima visas pinigines išmokas nes turtas (laivai) paruošti ir pastoviai naudojami pajamoms gauti (išskyrus planinio remonto metu).

25. Finansiniai rodikliai

	Skaičiavimas	2011.06.30	2010.06.30
Bendras skolos rodiklis	<u>visi įsipareigojimai</u> visas turtas	0,32	0,34
Bendrasis mokumo koeficientas	<u>nuosavas kapitalas</u> visi įsipareigojimai	2,15	1,91
Bendrasis pelningumas	<u>bendrasis pelnas</u> pardavimai ir paslaugos	-0,08	-0,54
Bendrojo trumpalaikio mokumo koeficientas (bendrojo likvidumo)	<u>trumpalaikis turtas</u> trumpalaikiai įsipareigojimai	0,42	0,29

Maksimalią pajamų riziką sudaro rizika iš gautinų sumų. Įdiegta pajamų politika, kad sudarant sutartis, už laivų paslaugas pirkėjai sumoka avansu.

Bendrovės paskolą sudaro paskolos su kintama palūkanų norma, susieta su 6 mėn. USD LIBOR.

26. Neapibrėžtieji įsipareigojimai ir turtas

Vyksta teisminis bylos nagrinėjimas dėl turtinės ir neturtinės žalos atlyginimo, ieškimo suma bendrovei 411 tūkst.Lt. Ieškinis iškeltas dėl bendrovės kapitono J.Smironovo mirties 2005 m. Bendrovė nėra suteikusi garantijų ir laidavimų.

Generalinis direktorius

Arvydas Bogočionkas



Lietuvos jūrų laivininkystė

2011 metų
šešių mėnesių tarpinis pranešimas

2011 m. rugpjūtis
Klaipėda

Turinys

I	ATASKAITINIS LAIKOTARPIS, UŽ KURĮ PARENGTAS PRANEŠIMAS	3
II	APIE BENDROVĘ.....	3
III	EMITENTO PAGRINDINĖS VEIKLOS POBŪDIS.....	3
IV	IŠSTATINIO KAPITALO STRUKTŪRA	3
V	APIE DIVIDENDUS	4
VI	VERTYBINIŲ POPIERIŲ PERLEIDIMO APRIBOJIMAI	4
VII	AKCININKAI	4
VIII	BALSAVIMO TEISIŲ APRIBOJIMAI	4
IX	DARBUOTOJAI.....	4
X	REIŠKŠMINGI SUSITARIMAI.....	6
XI	BENDROVĖS LAIVŲ DARBAS, PASLAUGŲ APIMTYS, PERVEŽAMŲ KROVINIŲ RŪŠYS	6
XII	LAIVYBOS RINKA	10
XIII	2011 M. ŠEŠIŲ MĖNESIŲ VEIKLOS REZULTATAI.....	11
XIV	FILIALAI IR ATSTOVYBĖS.....	14
XV	FINANSINĖ VEIKLA	14
XVI	SVARBŪS ĮVYKIAI NUO PRAĖJUSIŲ FINANSINIŲ METŲ PABAIGOS	16
XVII	AKCININKAI, TURINTYS SPECIALIAS KONTROLĖS TEISES, IR JŲ APRAŠYMAS	17
XVIII	INFORMACIJA APIE AUDITĄ	17
XIX	DRAUDIMAS IR PRETENZIJOS	17
XX	DUOMENYS APIE VIEŠAI SKELBTĄ INFORMACIJĄ.....	18



I ATASKAITINIS LAIKOTARPIS, UŽ KURĮ PARENGTAS PRANEŠIMAS

Pranešimas parengtas už 2011 metų sausio – birželio mėnesius. Paskutinė ataskaitinio laikotarpio diena – 2011 m. birželio 30 d. Šiame pranešime AB „Lietuvos jūrų laivininkystė“ dar gali būti vadinama Įmone, Bendrove, Emitentu, LJJL.

Vadovaujantis Lietuvos Respublikos vertybinių popierių komisijos periodinės ir papildomos informacijos rengimo ir pateikimo taisyklėmis ir Valstybės valdomų įmonių veiklos skaidrumo užtikrinimo gairių aprašu pranešime nurodomi esminiai paskutiniame (2010 m.) AB „Lietuvos jūrų laivininkystė“ metiniame pranešime pateiktos informacijos pokyčiai.

II APIE BENDROVĘ

Pavadinimas: Akcinė bendrovė "Lietuvos jūrų laivininkystė" (anglų kalba Public Company "Lithuanian Shipping Company").

Teisinė-organizacinė forma: Akcinė bendrovė

Įregistravimo data ir vieta: 2001 m. birželio 27 d., Klaipėda.

Įmonės kodas: 110865039

Ankstesnis įmonės kodas: 1086503

Buveinės adresas: Malūnininkų g. 3, Klaipėda.

Telefono numeris: + 370 46 393 105

Fakso numeris: + 370 (46) 393 119

Elektroninio pašto adresas: info@ljl.lt

Interneto svetainės adresas: www.ljl.lt

Asmuo, paskirtas teikti papildomą informaciją:

Sigutė Noreikaitė

LJJL finansų direktorė

Tel. (8 46) 393 195

Faks. (8 46) 393 133

sigute.noreikaite@ljl.lt

III EMITENTO PAGRINDINĖS VEIKLOS POBŪDIS

Jūrų ir pakrančių krovininis vandens transportas.

IV ĮSTATINIO KAPITALO STRUKTŪRA

Įstatinio kapitalo dydis yra lygus visų pasirašytų bendrovės akcijų nominalių verčių sumai.

Bendrovės įstatinis kapitalas lygus 200 901 296 litams.

Bendrovės įstatinis kapitalas padalintas į 200 901 296 lito nominalios vertės akcijas.

Visos Bendrovės akcijos yra vienos klasės - paprastosios vardinės akcijos.

ISIN kodas – LT0000125999.

VP Išleidimo į viešąją vertybinių popierių apyvartą būdas – reorganizavimo.

Papildoma informacija apie vertybinius popierius viešai skelbiama LJL internetinėje svetainėje www.ljl.lt skyriuje *Investuotojams* – bendra informacija apie akcijas, akcijų kainos palyginimas, istorinės akcijų kainos, prekyba akcijomis.

V APIE DIVIDENDUS

Dėl patirtų nuostolių Bendrovė už 2009-2010 m. dividendų nemokėjo.
Už 2011 m. mokėti neplanuoja.

VI VERTYBINIŲ POPIERIŲ PERLEIDIMO APRIBOJIMAI

Vertybinių popierių perleidimo apribojimų nėra.

VII AKCININKAI

Informaciją apie akcininkus yra AB „Lietuvos jūrų laivininkystė“ 2011 m. birželio 30 d. Finansinių ataskaitų pastabose I Bendrojoje dalyje, 7 puslapyje.

Per 2010 ataskaitinius finansinius metus bendrovė savų akcijų neįsigijo, neperleido ir neturi.

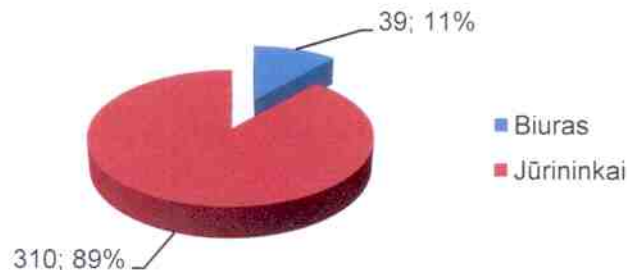
VIII BALSAVIMO TEISIŲ APRIBOJIMAI

Nėra.

IX DARBUOTOJAI

Darbuotojų skaičius

2011 m. birželio 30 d. LJL dirbo 349 darbuotojai: 310 – jūrininkai bei 39 kranto darbuotojai, kas atitinkamai sudaro 89 proc. ir 11 proc. (žr. 1 pav.).



1 pav. L.J.L. darbuotojų skaičius 2011-06-30

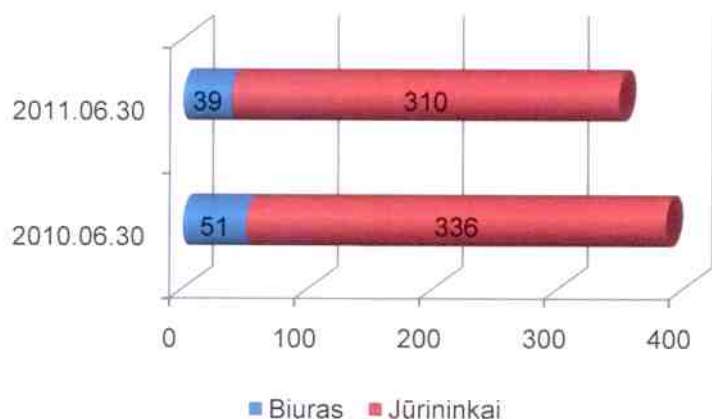
Analizuojant pastarųjų penkerių metų (2007–2011 metų birželio 30 dienos duomenimis) darbuotojų pokyčius, matyti akivaizdus darbuotojų skaičiaus mažėjimas – tiek kranto, tiek jūrininkų (1 lentelė).

1 lentelė

LJL darbuotojų skaičiaus pokytis 2007-01-01 / 2011-06-30

	2007	2008	2009	2010	2011 I pusr.
Laivų skaičius	18	15	14	11	11
Kranto darbuotojai	62	54	50	46	39
Jūrininkai	453	400	376	320	310
iš viso	515	454	426	366	349

Lyginant su tuo pačiu laikotarpiu 2010 metais, bendras darbuotojų skaičius sumažėjo 38 darbuotojais: 12 biure ir 26 jūrininkų arba 9,82 proc. (2 pav.).



2 pav. LJL darbuotojų skaičius 2010-2011 m.

Darbuotojų skaičiaus mažėjimui **įtakos** turėjo:

- siekimas optimizuoti valdymo kaštus kranto darbuotojams;
- LJL turimų laivų skaičius;
- dėl daugelių priežasčių vykstanti darbuotojų emigracija.

2 lentelė

Bendrovės darbuotojų struktūra pagal išsilavinimą 2009-2011m.

Išsilavinimas	Darbuotojų skaičius				
	2009 I pusr.	2009 m.	2010 I pusr.	2010 m.	2011 I pusr.
Aukštasis	137	128	127	120	113
Spec.vidurinis (aukštesnysis)	182	180	167	149	118
Vidurinis	110	106	86	99	80

Vidutinis sąraše esančių darbuotojų skaičius ir darbo užmokestis (Lt)

Darbuotojų grupė	Vidutinis sąlyginis darbuotojų skaičius					Vidutinis mėnesines darbo užmokestis (Lt)				
	2009 1 pusmetis	2009 m	2010 1 pusmetis	2010 m	2011 1 pusmetis	2009 1 pusmetis	2009 m	2010 1 pusmetis	2010 m	2011 1 pusmetis
Vadovaujantys	9	9	9	9	9	6 861	6 755	6 039	6 275	5 983
Specialistai	254	206	175	173	150	2 603	2 836	2 849	2 792	2 962
Darbininkai	166	181	167	163	152	1 853	1 849	1 786	1 753	1 821
Iš viso:	429	396	351	345	311	2.397	2.470	2.425	2.388	2.508

X REIKŠMINGI SUSITARIMAI

Reikšmingų susitarimų tarp emitento, emitento vadovų, darbuotojų ir kitų asmenų nėra.

XI BENDROVĖS LAIVŲ DARBAS. PASLAUGŲ APIMTYS. PERVEŽAMŲ KROVINIŲ RŪŠYS

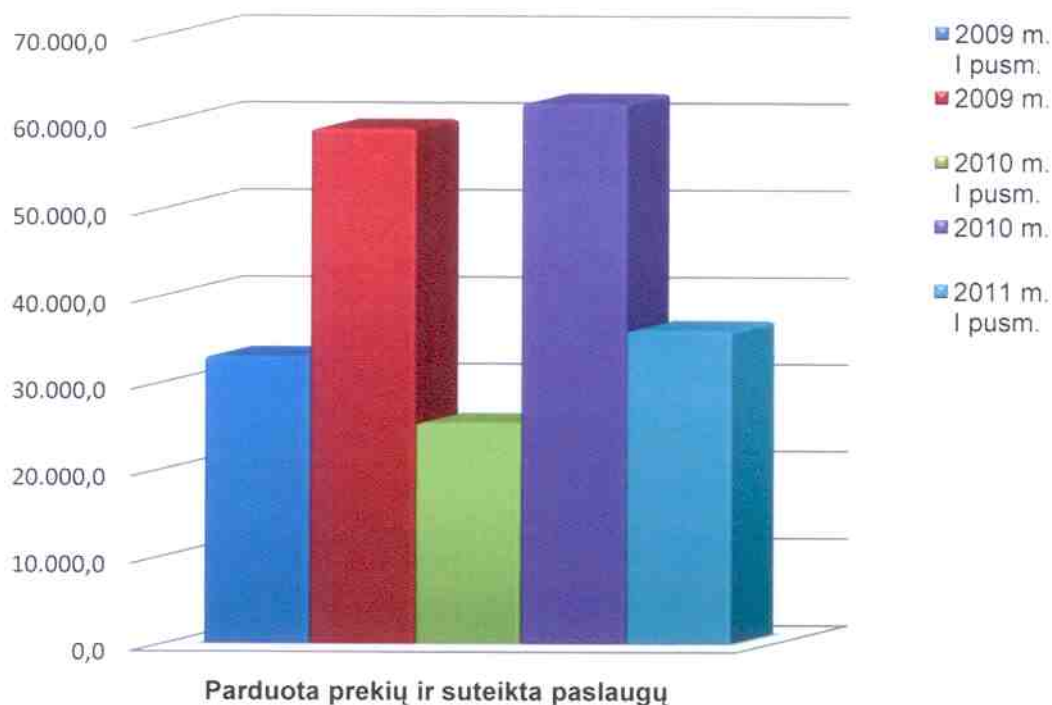
2011 m. I pusmetyje bendrovė turėjo 11 laivų:

1. 1 generalinių krovinių ("Venta") – 24202 DWT.
2. 2 generalinių krovinių ("Romuva", "Voruta") – po 17504 DWT.
3. 2 generalinių krovinių "Clipper" tipo ("Deltuva", "Raguva") – po 16900 DWT.
4. 1 generalinių krovinių ("Skalva") – 9498 DWT.
5. 1 generalinių krovinių ("Alka") – 7346 DWT.
6. 4 universaliuosius "Asta" tipo ("Asta", "Akvilė", "Daina", "Audrė") – po 5820 DWT.

Teikiamų paslaugų apimtys per 2009 – 2011 m. laikotarpį pateiktos 4 lentelėje, laivų panaudojimas atskirais metais – 5 lentelėje, o pervežtų krovinių rūšys – 6 lentelėje bei prie jų pridėtos diagramose.

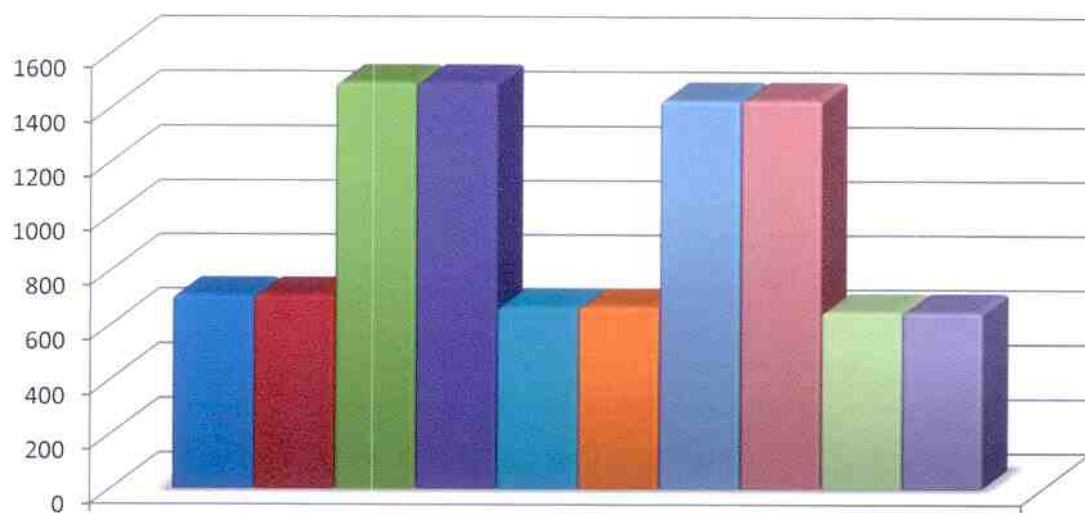
Bendra teikiamų paslaugų apimtis per 2009 – 2011 m., tūkst. Lt

Pavadinimas	2009 m. I pusm.	2009 m.	2010 m. I pusm.	2010 m.	2011 m. I pusm.
Parduota prekių ir suteikta paslaugų	33,015.4	59,180.8	25,341.7	62,171.9	36,071.3



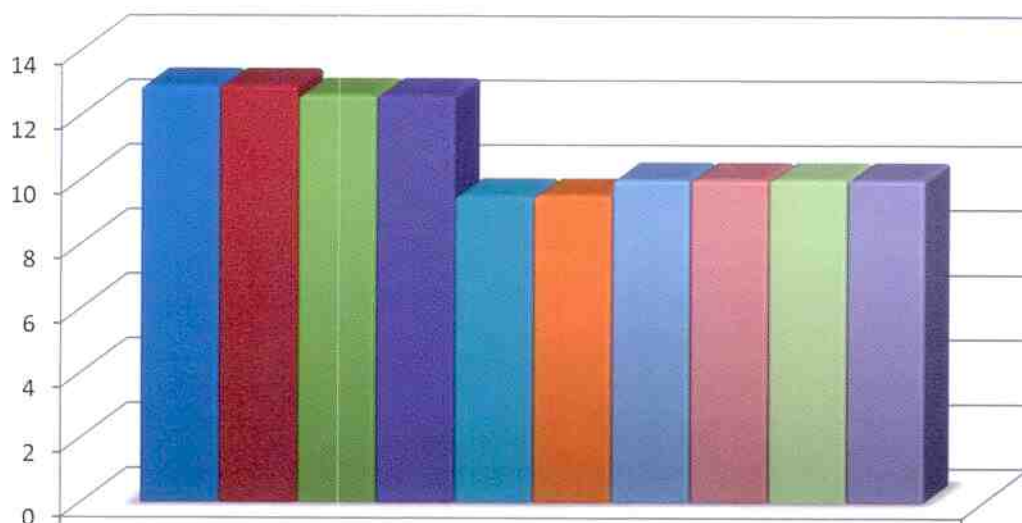
Krovininių laivų panaudojimas, vidutinis dydis per metus

Rodiklio pavadinimas	2009 m. I pusm.		2009m.		2010 m. I pusm.		2010 m.		2011 m. I pusm.	
	Iš viso	Iš jų sausakrūviai	Iš viso	Iš jų sausakrūviai	Iš viso	Iš jų sausakrūviai	Iš viso	Iš jų sausakrūviai	Iš viso	Iš jų sausakrūviai
Dirbusių laivų sk.	12.9	12.9	12.6	12.6	9.5	9.5	10	10	10	10
Jų dėveitas, tūkst. t.	156.5	156.5	155	154.6	137	136.8	135	135.2	133.4	133.4
Vežta krovinų, tūkst. t.	708	708	1491	1491	667	667	1429	1429	651	651



Vežta krovinių, tūkst.t.

- 2009m. I pusm. Iš viso:
- 2009m. I pusm. Iš jū sauskrūviai
- 2009m. Iš viso:
- 2009m. Iš jū sauskrūviai
- 2010m. I pusm. Iš viso:
- 2010m. I pusm. Iš jū sauskrūviai
- 2010m. Iš viso:
- 2010m. Iš jū sauskrūviai:
- '2011m. I pusm. Iš viso:'
- '2011m. I pusm. Iš jū sauskrūviai'

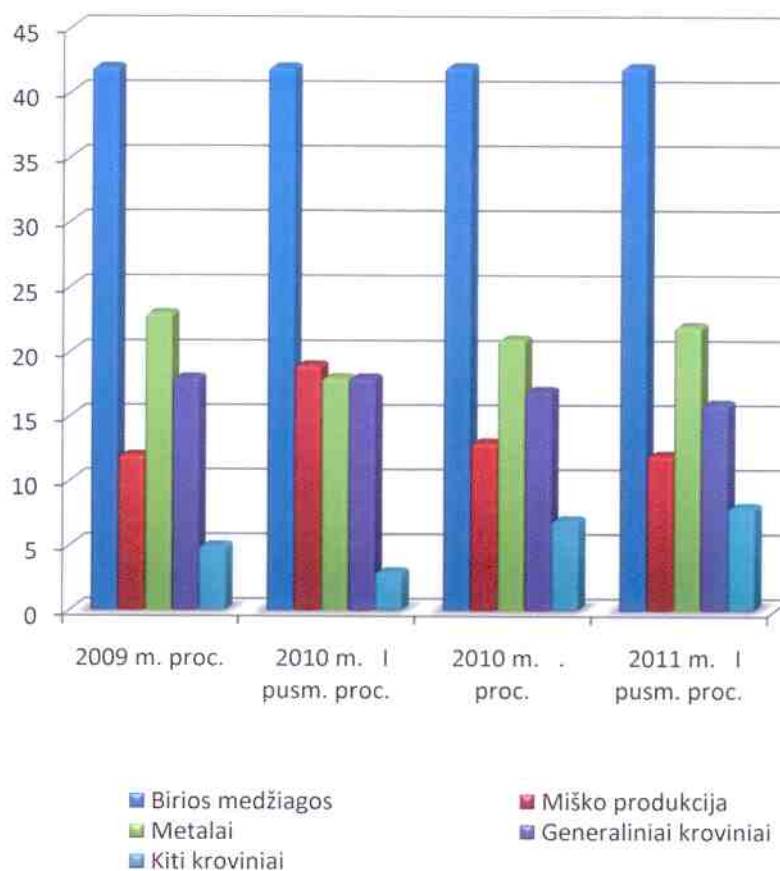


Dirbusių laivų sk.

- 2009m I pusm. Iš viso:
- 2009m. I pusm. Iš jū sauskrūviai
- 2009m. Iš viso:
- 2009m. Iš jū sauskrūviai
- 2010m. I pusm. Iš viso:
- 2010m. I pusm. Iš jū sauskrūviai
- 2010m. Iš viso:
- 2010m. Iš jū sauskrūviai
- '2011m. I pusm. Iš viso:'
- '2011m. I pusm. Iš jū sauskrūviai';

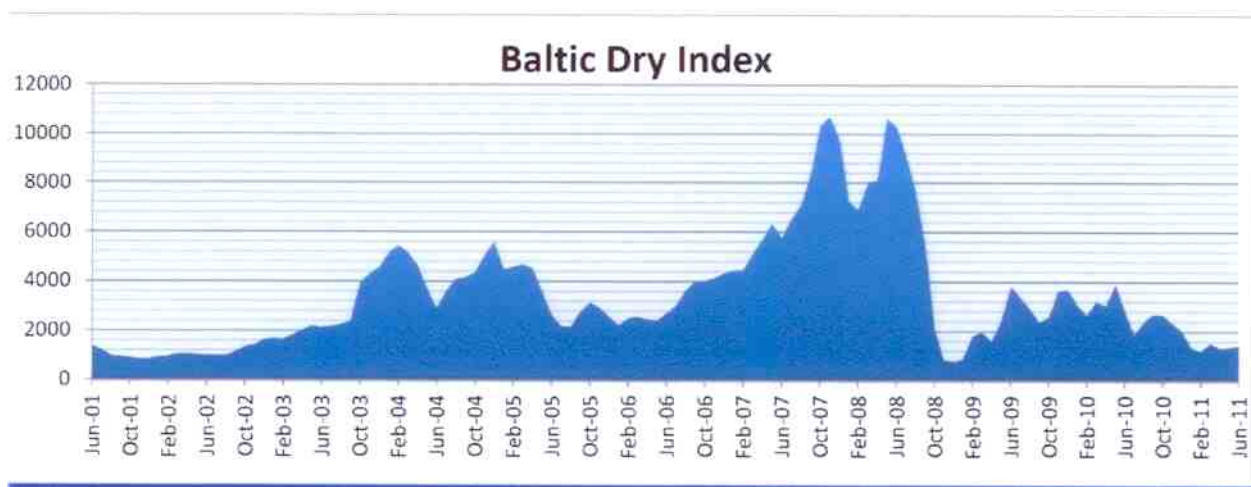
Pervežtų krovinių rūšys

Pervežamų krovinių rūšys	2009 m. I pusr. proc.	2009 m. proc.	2010 m. I pusr. proc.	2010 m. proc.	2011 m. I pusr. proc.
Birios medžiagos	42	42	42	42	42
Miško produkcija	12	12	19	13	12
Metalai	23	23	18	21	22
Generaliniai kroviniai	18	18	18	17	16
Kiti kroviniai	5	5	3	7	8
Iš viso:	100	100	100	100	100



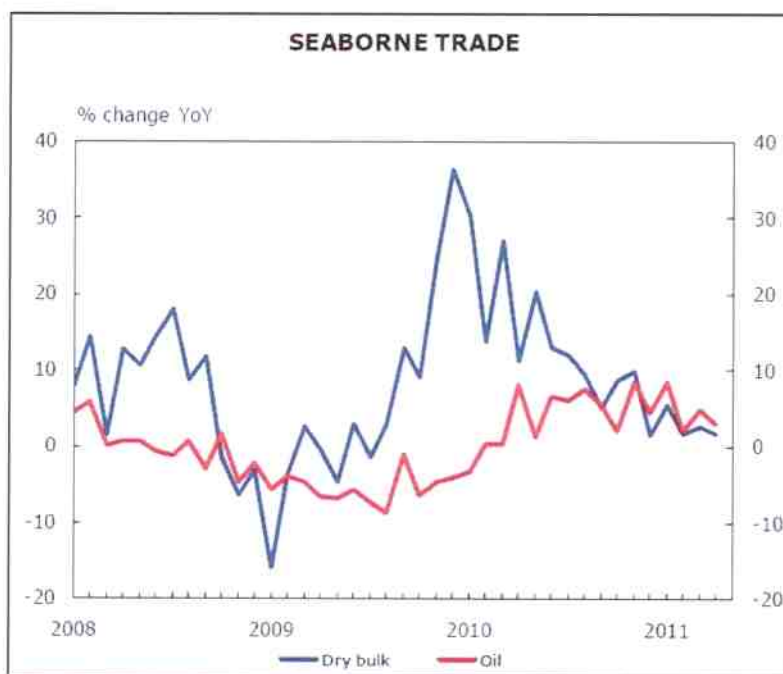
XII LAIVYBOS RINKA

Nors bendrąja prasme visi analitikai 2010 m. buvo nusiteikę optimistiškai ir prognozavo „Mini-Bulk“ ir „handysize“ tipo sausakrūvių ir daugiafunkcinių laivų (MPP) uždarbį didėjimą 2011 metais, tačiau metai prasidėjo maištais Šiaurės Afrikoje ir Vidurio rytuose, kur yra išsidėsčiusi įprastinė MPP ir „handysize“ tipo laivų rinka. Taip pat ją neigiamai paveikė itin šalta žiema Baltijos jūroje ir didžiulis naujų laivų statybų srautas, planuotas 2010 – 2011 metais. Ryšium su tuo visuose sausakrūvių laivų segmentuose gerokai sumažėjo vežimo įkainių (frachtų) dydis. Visi rinkų analitikai pripažįsta, kad pagrindinė problema šiandien yra per didelis tonažo perteklius visuose sausakrūvių ir birių krovinių rinkos segmentuose. Šiuo metu „Baltic Dry“ indeksas atitinka 2009 metus, kuomet rinka buvo žema.



3 pav. „Baltic Dry“ indeksas 2001-2011.

Jūrų prekybos augimo prognozės taip pat nerodo jokių optimistiškų ženklų:

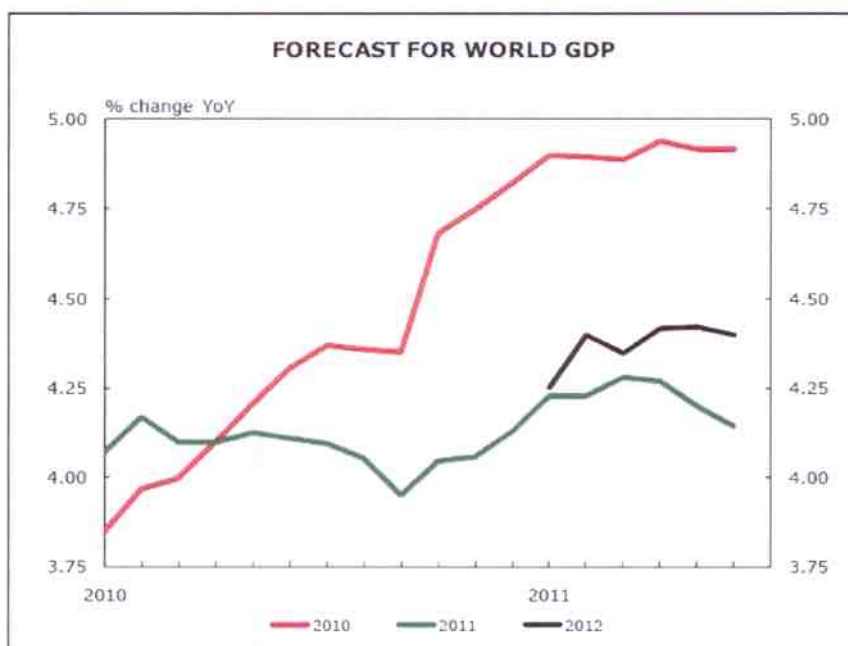


4 pav. Pasaulinės jūrų prekybos prognozės.

Tikimasi, kad naujo tonažo bumus rinkoje tęsis iki 2012 m. pabaigos ar 2013 m. pradžios su palyginti labai nedideliu naujų laivų užsakymų skaičiumi 2013 ir tolesniais metais. Dėl šios priežasties galima dar didesnė konkurencija tarp laivų savininkų, negu matėme iki šiol.

Pagal dabartines aplinkybes, įmonės laivai turės darbo iki 2011 m. pabaigos, o kai kurie – iki 2012 m. vidurio. Daugelis laivų yra išnuomotai pagal ilgalaikes sutartis, taikant didesnius vežimo įkainius, nei šiuo metu yra rinkoje. Du laivai rado savo nišą segmente – SPOT rinka. Taip pat 4 iš 11 įmonei priklausančių laivų dirba segmente, kuris yra laikomas MPP/„mini-bulk“ tipo laivai, kurių tonažas siekia nuo 15000 iki 20000 DWT. Bendrovės laivų vertė šiai dienai pilnai dengia esamus įsiskolinimus. Esame ganėtinai optimistiškai nusiteikę dėl stabilių įmonės pajamų ateinančius vienerius ar dvejus metus (lyginant su kitais rinkos dalyviais).

Šiuo metu didžiausia rizika visai laivų rinkai yra antroji pasaulinės ekonomikos krizės banga, kuri gali gerokai sumažinti tarptautinės prekybos mastus. Šie veiksniai kartu su laivų tonažo pertekliumi gali pastatyti laivų savininkus į keblią padėtį. Kita vertus, jei pasaulinis BVP ir toliau kasmet po truputį augs, 2014 – 2018 m. galėsime džiaugtis sveika ir stipria rinka. Mes tikimės, kad iki to laiko ji turės išsivalyti nuo senų laivų, pastatytų 9-ojo dešimtmečio pradžioje, ir absorbuoti naujus 2009 – 2013 m. pastatytus laivus.



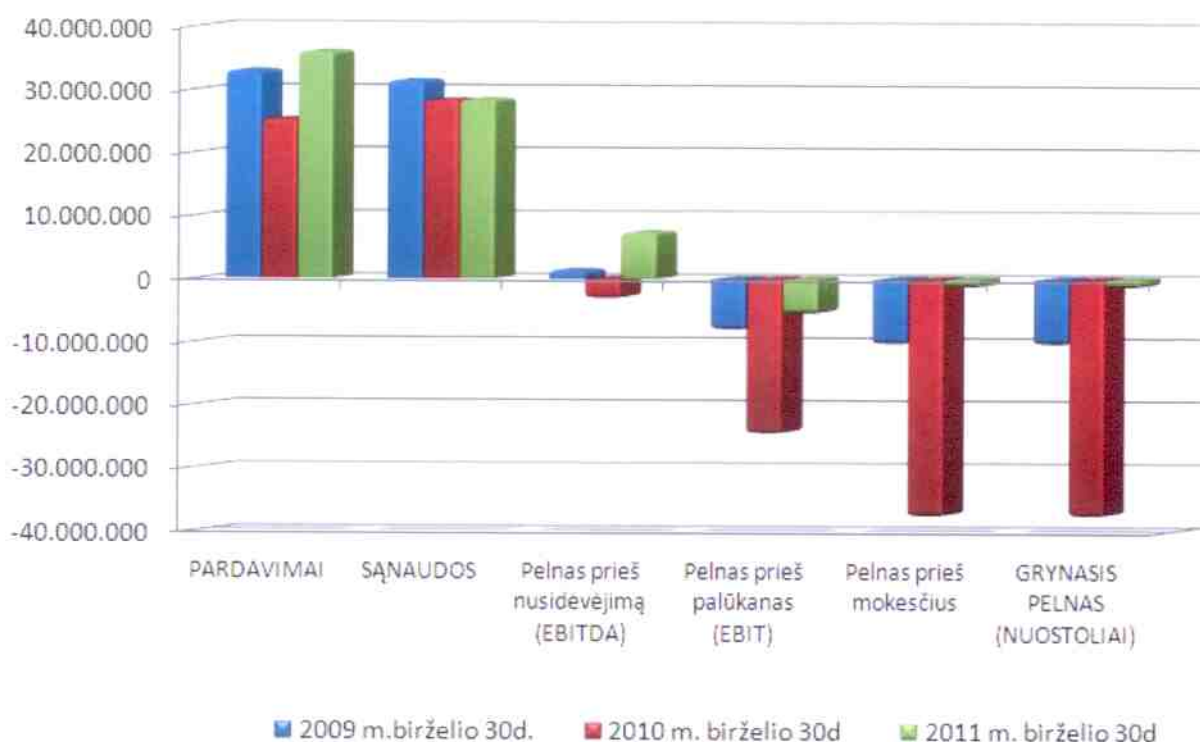
4 pav. Pasaulinio BVP prognozė.

Pagrindinė bendrovės laivyno vystymo kryptis yra MPP/„mini-bulk“ tipo laivai, kurių tonažas siekia nuo 15000 iki 20000 tonų DWT ar „handysize“ tipo laivai, kurių tonažas siekia 32000 tonų DWT. Bendrovės laivai ir toliau bus naudojami daugiausia transatlantinių krovinių pervežimuose.

XIII 2011 M. ŠEŠIŲ MĖNESIŲ VEIKLOS REZULTATAI

Auditorių nepatikrintais preliminariais duomenimis, LJJ per 2011 m. sausio - birželio mėnesius patyrė 1,3 mln. Lt vietoje planuoto 1,5 mln. Lt nuostolį prieš apmokestinimą. Palyginus su 2010 metų pirmu pusmečiu nuostolis mažesnis 36-ais mln. Lt (7 lentelė).

Straipsnių pavadinimai	2009 m. birželio 30d.	2010 m. birželio 30d	2011 m. birželio 30d
PARDAVIMAI	33.015.372	25.341.712	36.071.322
SĄNAUDOS	31.534.281	28.474.784	28.550.417
Pelnas prieš nusidėvėjimą (EBITDA)	1.481.091	-3.133.072	7.520.905
Pelnas prieš palūkanas (EBIT)	-7.996.098	-24.426.076	-5.462.743
Pelnas prieš mokesčius	-10.191.997	-37.565.071	-1.253.424
GRYNASIS PELNAS (NUOSTOLIAI)	-10.229.916	-37.563.394	-1.253.424



Pajamos

LJL pagrindines pajamas uždirba laivynas. Už 2011 m. sausio - birželio mėnesius bendrovės pajamos buvo 41,4 mln. Lt, iš jų:

- iš laivyno veiklos – 36,1 mln. Lt (87 %) – 0,723 mln. Lt mažiau nei planuota biudžete,
- iš finansinės veiklos – 5,3 mln. Lt (13 %) pelno (dėl teigiamo valiutų kursų pokyčio).

Pagrindines pajamas bendrovė uždirba JAV doleriais (94%) ir eurais (6%). 2011 m. ataskaitiniu periodu JAV doleris vidutiniškai kainavo 2,46 Lt (birželį – 2,40 Lt). Bendrovė paslaugas pardavė vidutine JAV dolerio kaina 2,4642 Lt. Biudžete planuota JAV dolerio kaina yra 2,60 Lt. Dėl faktinės JAV dolerio kainos neatitikimo planuotajai, pajamų vidutiniškai per laikotarpį gauta 1,9 mln. Lt mažiau.

Laivyno negautos pajamos

1,5 mln. Lt dėl m/l „Asta“ avarijos: 2010 m. gruodžio 7 d. sugedus laivo pagrindiniam varikliui laivas 2011 m. sausio-birželio mėnesiais nedirbo 141 parą. Per tą laiką užsakytas, pagamintas ir pakeistas pagrindinio variklio alkūninis velenas kapitališkai suremontuotas pagrindinis variklis bei atliktas laivo planinis dokinis remontas.

Off-hire (negauta nuomos dėl laivų gedimų, avarijų, sulaikymų ir pan.) sudaro 0,321 mln. Lt, t.y. 0,8 % laivyno, arba 0,7 % LJJ sąnaudų. *Off-hire* priežastys – techninės.

Pagrindinės jų:

- m/l „Raguva“ dėl kranų gedimo 149,3 tūkst. Lt – 46 %;
- m/l „Skalva“ dėl kranų gedimo – 94,2 tūkst. Lt 29 %.

Laivų įdarbinimas

Bendrovės laivai, išskyrus m/l „Alka“ ir m/l „Venta“ (nuo kovo mėn.) dirbo pagal ilgalaikės nuomos (*time charter*) sutartis. Ženkliai kritus frachtų rinkai, o dėl įvykių artimuosiuose rytuose pabrangus laivų kurui, ilgametis bendrovės laivų frachtuotojas „August Bolten“ nuo sausio mėn. sumažino t/č ekvivalentą per parą. Kovo mėnesį pasiūlius dar 27 % mažesni ekvivalentą, „August Bolten“ paslaugų atsisakyta ir laivas „Venta“ perimtas frachtuoti patiems.

T/č pajamos, t.y. iš frachto pajamų atėmus kuro, uosto bei stividorines sąnaudas, parai mažesnės nei planuotos :

- m/l „Alka“ 33 %
- m/l „Venta“ 35 %.

Dėl šių priežasčių pinigų srautai:

- m/l „Alka“ vietoje planuotojo 0,937 mln. Lt pinigų srauto buvo 0,9 mln. Lt mažesnis ir sudarė 0,02 mln. Lt;
- m/l „Venta“ vietoje planuotojo 0,3 mln. Lt pinigų srautas buvo neigiamas (1,3 mln. Lt) arba mažesnis 1,6 mln. Lt.

Atitinkamai 2011 sausio-birželio mėn. laikotarpio laivų galutinis rezultatas 3,0 mln. Lt blogesnis nei planuotas.

Pinigų srautai iš laivyno veiklos, padengus valdymo kaštus, sudarė 0,7 mln. Lt vietoje planuotųjų 4,4 mln. Lt. Pirmojo pusmečio laivyno veiklos rezultatas arba bendrasis nuostolis sudarė 3,0 mln. Lt vietoje planuotojo pelno 2,6 mln. Lt.

Sąnaudos

Frachtuojant minėtus laivus patiems buvo gauta 1,1 mln. Lt frachto pajamų **daugiau** nei planuota (planas – 11,4 mln. Lt), tačiau reiso sąnaudos, ypač dėl m/l „Venta“ neplanuoto čarterio pabaigos, viršijo planuotąsias 4,2 mln. Lt. Iš jų dėl:

- kuro sąnaudų – 2,8 mln. Lt,
- uosto sąnaudų – 1,1 mln. Lt, ir
- stividorinių sąnaudų – 0,3 mln. Lt.

Dėl ko laivų t/č pajamos 3,0 mln. Lt mažesnės nei planuotos.

Bendrovės sąnaudos pajamoms uždirbti sudarė 42,6 mln. Lt, iš jų:

- laivyno sąnaudos – 39,1 mln. Lt (92 %),
- bendrosios ir administracinės arba veiklos – 2,49 mln. Lt (6 %),
- kreditų laivams įsigyti palūkanų sąnaudos – 1,0 mln. Lt (2 %).

LJJ sąnaudos pagal atitinkamus straipsnius pasiskirstė taip:

- 12,7 mln. Lt (30 %) sudaro laivų eksploatavimo,
- 5,7 mln. Lt (13 %) laivų remonto ir atsarginių dalių,
- 10,2 mln. Lt (24 %) darbuotojų išlaikymo,
- 13,0 mln. Lt (30 %) laivų ir kito turto nusidėvėjimas,
- 1,0 mln. Lt (2 %) palūkanos bankui už kreditus laivams įsigyti.

Pagrindiniai verslo regionai

Šiaurės, Pietų ir Centrinės Amerikos, Skandinavijos, Šiaurės ir Pietų Europos uostai, Rusija.

Pagrindiniai verslo partneriai

- Insurance Joint Stock Company „Allianz“ (Rusija)
- Ingosstrakh Insurance Company LTD (Rusija)
- Assuranceforeningen Skuld (Norvegija)
- Man diesel and Turbo SE (Vokietija)
- „Onego Shipping B.V. (Nyderlandai)
- „Aug. Bolten Wm. Miller’s Nachfolger (Vokietija)
- Arctic Trading S.A
- Cross Atlantic Shipping
- Oū Tallinn Shipyard
- Cotemar (Cartagena)
- Monjasa A/s (Danija)
- Lukoil Marine Lubricante Ltd (Cyprus).

XIV FILIALAI IR ATSTOVYBĖS

Bendrovė neturi filialų ir atstovybių.

XV FINANSINĖ VEIKLA

Akcinė bendrovė “Lietuvos jūrų laivininkystė” 2011 m. turėjo sąskaitas AB SEB banke, AB *DnB* *NORD*, Danske Bank A/S Lietuvos filiale. Pagrindinė pinigų apyvarta dėl priimtų įsipareigojimų su banku - vykoma per AB SEB banką.

Bankų operacijas bendrovė atlieka elektroniniu būdu. Mokėjimams kita, nei gaunamos pajamos, valiuta (pvz. DKK, GBP, AUD, CAD, NOK, SEK, JPY ar pan.) perkama – atsargų šiomis valiutomis LIL nekaupia, t. y. nelaiko įšaldžiusi lėšų, taip siekdama išvengti šių valiutų papildomo kursų skirtumo. Mokėjimams litais atlikti bendrovė parduoda valiutą – JAV dolerius, kuriais gaunamos pajamos.

Išmokos personalui mokamos vadovaujantis AB “Lietuvos jūrų laivininkystė” 2004 m. kovo 30 d. Kolektyvine sutartimi, darbo užmokesčio sistemos kranto darbuotojams nuostatais bei

generalinio direktoriaus, direktorių ir vyriausiojo buhalterio darbo apmokėjimo tvarkos aprašu. Kaip ypatingas darbuotojų ar jų dalies teises ir pareigas, numatytas kolektyvinėje sutartyje, galima būtų išskirti:

- jūrininko darbo reise trukmę, atskirais atvejais iki 6-8 mėnesių;
- galimą jūrininko darbą karo veiksmų rajonuose su reiso ypatumais;
- darbo ir poilsio laiko ypatumus;
- specifiką laivybos kompanijoje;
- tarptautinių darbo organizacijų konvencijų ir kitų tarptautinių normatyvinių dokumentų ir teisės aktų reikalavimų laikymąsi;
- laikotarpį jūrininkams esant rezerve ar pan.

Bendrovė nemažai dėmesio skiria veiklos analizei, finansinių ataskaitų paruošimo proceso administravimui, apskaitos tobulinimui. Kontroliuojamos frachtuotojų skolos, atsiskaitymų būklė. Dėl pasikeitusios bendrovės ekonominės-finansinės būklės didėja įvairių ataskaitų ir teiktinų duomenų poreikis.

Kredito aptarnavimas

Per 2011 m. bendrovė padengė SEB bankui 6,6 mln. Lt kredito kartu su palūkanomis, iš jų:

- kredito – 5,6 mln. Lt, ir
- 1,0 mln. Lt palūkanų.

Ši suma (6,6 mln.) mažesnė nei planuota 1,9 mln. Lt dėl JAV dolerio kurso ir dalies paskolos gražinimo atidėjimo LJL prašymu dėl nepakankamai generuoto pinigų srauto. Bendrovės išiskolinimas bankui už paskolas iki 2015 m. vasario 27 d. (5) laivams įsigyti 2011 m. birželio 30 d. sudarė 26,8 mln. JAV dolerių (64,4 mln. Lt). Didžiąją paskolos dalį – 62 %, sudaro paskola išduota iki 2015 m. Palūkanos JAV dol. sudaro 3,0 %. Už bankų paskolas įkeisti 11 laivų, banko sąskaita. Derybų metu 2010 m. bankas atsižvelgė į LJL finansines galimybes, generuojamus piniginius srautus ir atidėjo dalinius kredito gražinimus bei iki 2011 m. gegužės mėnesio sumažino gražinimų sumas. Bendrovė 2011 m. balandį kreipėsi į AB SEB banką dėl paskolos nuo 2011 m. gegužės mėnesio restruktūrizavimo, pratęsiant dalinius gražinimo terminus iki 2015 m. vasario 27 d. SEB bankas 2011 m. birželio 28 d. kreditavimo sutarties pakeitimu Nr.5 (2) dalinius mokėjimus 4,0 mln. JAV dol. atideda iki 2011 m. rugpjūčio 31 d.

Investicijos

Dėl finansinių galimybių 2009-2011 m. bendrovė laivų neįsigijo, iki minimumo apribojo investicijas. Per 2011 m. I pusmetį investicijos iš savo lėšų sudaro 74,1 tūkst. Lt, planuota – 193,8 tūkst. Lt, arba investicijų planas įvykdytas 38,2 %. Investicijas sudaro kompiuterinės įrangos, šaldytuvų ir šaldiklių laivams įsigijimas. Neįvykdytas laivų modernizacijos planas – 105,9 tūkst. Lt.

8 lentelė

Priskaičiuotos pinigų sumos

Pareigų pavadinimas	2009 m. I pusmetis		2009 m.		2010 m. I pusmetis		2010 m.		2011 m. I pusmetis	
	Darbo užmokestis	Vid.mėn. darbo užm.	Darbo užmokestis	Vid.mėn. darbo užm.	Darbo užmokestis *	Vid.mėn. darbo užm.	Darbo užmokestis *	Vid.mėn. darbo užm.	Darbo užmokestis *	Vid.mėn. darbo užm.
Gen. direktorius, vyr. buhalteris	122992	10566	220334	9736	97345	8112	202440	8256	111581	8855

* iš jų iš pelno-nėra

Pagrindiniai finansiniai rezultatai ir rodikliai

Tūkst. litų	2011.06.30	2010	2010.06.30	2009	2009.06.30
Pajamos	36.071,3	62.186,4	25.341,7	59.213,8	33.015,4
EBITDA	7.520,9	3.490,6	-3.133,1	-4.020,7	1.481,1
<i>EBITDA marža</i>	20,9%	5,6%	-12,4%	-6,8%	4,5%
Bendrasis pelningumas	-3.035,4	-17.494,3	-13.775,6	-26.795,7	-9.990,5
<i>Bendrojo pelningumo marža</i>	-8,4%	-28,1%	-54,4%	-45,3%	-30,3%
EBIT	-5.462,7	-30.647,7	-24.426,1	-27.124,2	-7.996,1
<i>EBIT marža</i>	-15,1%	-49,3%	-96,4%	-45,8%	-24,2%
Grynasis pelnas (nuostolis)	-1.253,4	-39.134,2	-37.563,4	-28.874,9	-10.229,9
<i>Grynojo pelno (nuostolio) marža</i>	-3,5%	-62,9%	-148,2%	-48,8%	-31,0%
Savininkų nuosavybė (nuosavas kapitalas)	161.797,0	163.050,5	164.621,2	202.184,6	220.829,6
Finansinės skolos	64.404,1	76.001,6	85.081,3	73.468,9	75.009,8
Visas turtas	236.877,7	248.571,3	263.580,5	289.427,8	303.967,1
Efektyvumo rodikliai:					
<i>Turto grąža, ROA (metinis įvertis)</i>	-0,5%	-15,7%	-14,3%	-10,0%	-3,4%
<i>Nuosavybės grąža, ROE (metinis įvertis)</i>	-0,8%	-24,0%	-22,8%	-14,3%	-4,6%
Likvidumo rodikliai:					
<i>Bendrasis likvidumo koeficientas</i>	0,42	0,29	0,39	0,22	0,33
<i>Skubaus padengimo koeficientas</i>	0,33	0,25	0,35	0,16	0,26
<i>Padengimo gryniaisiais pinigais rodiklis</i>	0,02	0,06	0,06	0,05	0,09
Rinkos vertės rodikliai					
<i>P/E</i>	-18,99	-1,72	-1,82	-2,65	-7,60
<i>Pelnas (nuostolis) akcijai (Lt)</i>	-0,01	-0,19	-0,19	-0,14	-0,05

Paaiškinimai:

EBITDA	= Grynasis pelnas, neįtraukus kitos veiklos rezultato + palūkanos + mokesčiai + nusidėvėjimas ir amortizacija
EBIT	= Grynasis pelnas, neįtraukus kitos veiklos rezultato + palūkanos + mokesčiai
ROA	= Grynasis pelnas / Turtas ataskaitinio laikotarpio pabaigoje
ROE	= Grynasis pelnas / Savininkų nuosavybė ataskaitinio laikotarpio pabaigoje
P/E	= akcijos rinkos kaina / pelnas (nuostolis), tenkantis vienai akcijai

XVI SVARBŪS ĮVYKIAI NUO PRAEJUSIŲ FINANSINIŲ METŲ PABAIGOS

Informacija apie svarius įvykius, kurie nėra bendrovės komercinė paslaptis ir apie kuriuos tikslinga pranešti, pateikiama finansinių ataskaitų aiškinamajame rašte.

XVII AKCININKAI, TURINTYS SPECIALIAS KONTROLĖS TEISES, IR JŲ APRAŠYMAS

Nėra

XVIII INFORMACIJA APIE AUDITĄ

Įstatymais numatytas metinių finansinių ataskaitų auditas.

Tarpinės informacijos auditas ar peržvalga nebuvo atlikta.

XIX DRAUDIMAS IR PRETENZIJOS

AB „Lietuvos jūrų laivininkystė“ laivai ir laivo savininko atsakomybė dėl krovinių ir kitų pretenzijų yra apdrausti draudimo kompanijose ir abipusio draudimo klubuose.

Dėl krovinių pervežimo

2011-06-30 – 5 pretenzijos. Per ataskaitinį laikotarpį išspręstos 2 pretenzijos ir pateiktos 2 naujos (m/l „Daina“, m/l „Asta“).

Kranto pretenzijos

2011-06-30 yra 2 bylos, kurios tęsiasi:

1. 2008-07-15 Klaipėdos m. apylinkės teisme gautas A. Zenkevičiaus ieškinys dėl nuostolių atlyginimo atsakovams Nijolei Žeimienei, UAB „Pamario Andova“ ir trečiajam asmeniui AB „Lietuvos jūrų laivininkystė“. Klaipėdos m. apylinkės teismo 2009 m. sausio 21 d. nutartimi byla sustabdyta iki bus priimtas ir įsiteisės sprendimas Klaipėdos apygardos teismo civilinėje byloje Nr. 2-309-538/2009. Civilinė byla Nr. 2-223-792/2009. 2010 m. bylos numeris pakeistas į Nr. 2-1923-792/2010. Byla atnaujinta teismo posėdis paskirtas 2011-08-29.

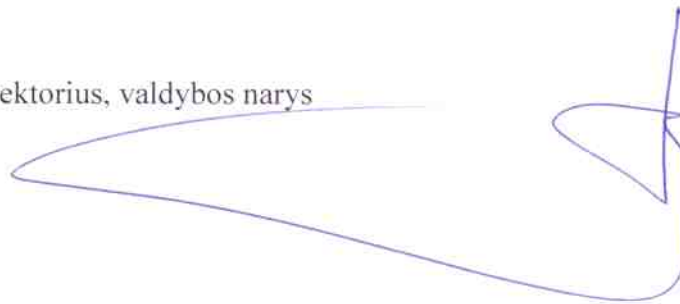
2. 2010-03-23 gautas I. Smirnovos apeliacinis skundas civilinėje byloje Nr. 2-295-524/2010. Ieškinio suma 410.832,28 Lt. Byla 2011 m. sausio 24 d. Lietuvos apeliacinio teismo nutartimi Klaipėdos apygardos teismo 2010 m. vasario 17 d. sprendimą panaikino ir perdavė nagrinėti iš naujo pirmosios instancijos teismui. Teismo posėdis dar nepaskirtas.

XX DUOMENYS APIE VIEŠAI SKELBTĄ INFORMACIJĄ

Emitentas, vykdydamas savo prievolės pagal jam taikomus vertybinių popierių rinką reglamentuojančius teisės aktus. 2011 m. viešai paskelbė šią informaciją:

- AB " Lietuvos jūrų laivininkystė" 2011 m. trijų mėnesių tarpinė informacija
- AB "Lietuvos jūrų laivininkystė" 2011 m. trijų mėnesių veiklos rezultatas
- AB "Lietuvos jūrų laivininkystė" 2010 m. metinė informacija
- AB" Lietuvos jūrų laivininkystė" visuotinio akcininkų susirinkimo sprendimai
- AB "Lietuvos jūrų laivininkystė " visuotinio akcininkų susirinkimo sprendimų projektai
- AB " Lietuvos jūrų laivininkystė" eilinis visuotinis akcininkų susirinkimas
- 2010m. dvylikos mėn. tarpinė informacija
- AB "Lietuvos jūrų laivininkystė" neauditotas 2010 m. dvylikos mėn. veiklos rezultatas
- Pranešimas apie balsavimo teisių netekimą

Generalinis direktorius, valdybos narys



Arvydas Bogočionkas