

AS JÄRVEVANA
KONTSERN

2008.a. 12 kuu konsolideeritud
vahearuanne

Äriregistrikood: 10068022

Adress: Järvevana tee 9G
11314 Tallinn

Telefon: +372 680 5105

Faks: +372 680 5106

E-post: merko@merko.ee

Internetilehekülg: www.merko.ee

Põhitegevusala: ehituse peatöövõtt

Audiitor: AS PricewaterhouseCoopers

Majandusaasta algus: 01.01.2008

Majandusaasta lõpp: 31.12.2008

SISUKORD

TEGEVUSARUANNE	3
KASUMIARUANNE	5
BILANSS	7
OMAKAPITALI MUUTUSTE ARUANNE	8
RAHAVOOGUDE ARUANNE	9
LISAD	10
Lisa 1 Äri- ja geograafilised segmendid	10
Lisa 2 Müügitulu	11
Lisa 3 Müüdud toodangu kulu	11
Lisa 4 Puhaskasum aktsia kohta	12
Lisa 5 Raha ja raha ekvivalendid	12
Lisa 6 Nõuded ja ettemaksud	12
Lisa 7 Varud	13
Lisa 8 Pikaajalised finantsinvesteeringud	13
Lisa 9 Kinnisvarainvesteeringud	13
Lisa 10 Materiaalne põhivara	14
Lisa 11 Immateriaalne põhivara	14
Lisa 12 Laenukohustused	14
Lisa 13 Võlad ja ettemaksud	15
Lisa 14 Lühiajalised eraldised	15
Lisa 15 Muud pikaajalised võlad	16
Lisa 16 Tehingud seotud osapooltega	16
Lisa 17 Tingimuslikud kohustised	17
JUHTKONNA DEKLARATSIOON	18

TEGEVUSARUANNE

Üldinfo

14. märtsil 2008 otsustasid ASi Järvevana juhatus ja nõukogu ühisel koosolekul restruktureerida ettevõtte ning eraldada majandustegevuse maadevahetuse kriminaalasjast. Juhtkonna hinnangul tagab ettevõtte restruktureerimine parimal viisil ettevõtte jätkusuutliku arengu ning aktsionäride ja töötajate huvid pikale veninud maadevahetuse kriminaalasjas.

15. aprillil 2008 esitas AS Järvevana juhtkond ettevõtte restruktureerimiskava (http://www.baltic.omxnordicexchange.com/market/?pg=news&news_id=222601), mille kohaselt jagatati AS Merko Ehitus selliselt, et AS Merko Ehitus ettevõtte, st vara (va 250 mln krooni ulatuses likviidseid varasid), kohustused ning lepingud ja ärinimi eraldatakse ja antakse üle asutatavale äriühingule.

Vastavalt jagunemiskavale (<http://www.merko.ee/upload/File/Restruktureerimise%20dokumendid/AS%20Merko%20Ehitus%20jagunemiskava%20EST.pdf>) andis AS Järvevana jagunemisel ASile Merko Ehitus üle kogu ehitusettevõtte majandustegevusega seotud varakogumi, sh kõik sõlmitud ehitus-, alltöövõtu- ja tarnelepingud, tehnika, seadmed ja töötajad, kogu erialase oskusteabe ja rahavood katkematult jätkuvast majandustegevusest ning seltsi ainsaks tegevuseks jäi aktsionäride huvisid arvestava kiire õigeksmõistva lahenduse leidmine kriminaalasjale nr 05913000055 (http://www.baltic.omxnordicexchange.com/market/?pg=news&news_id=226058).

3. juunil 2008 kiitis aktsionäride üldkoosolek (http://www.baltic.omxnordicexchange.com/market/?pg=news&news_id=226095) heaks ettevõtte jagunemise aktsiaseltsideks uus Merko Ehitus (registrikood 11520257) ja Järvevana (registrikoodiga 10068022).

1. augustil 2008 registreeris Harju Maakohtu registriosakond äriregistris AS Merko Ehitus (registrikoodiga 10068022, uue ärinimega Aktsiaselts Järvevana) jagunemise aktsiaseltsideks Merko Ehitus (registrikood 11520257) ja Järvevana (registrikoodiga 10068022).

Äritegevus

Ettevõtte moodustus jagunemisel ASist Järvevana, mille tulemusena eraldati ning anti üle ASile Merko Ehitus kogu ehitusettevõtte majandustegevusega seotud varakogum, sh kõik sõlmitud ehitus-, alltöövõtu- ja tarnelepingud, tehnika, seadmed ja töötajad, kogu erialane oskusteave ja rahavood katkematult jätkuvast majandustegevusest, va kriminaalasjast nr 05913000055 tulenevad kohustused, sealhulgas tasumisele kuuluvad kahjuhüvitised, trahvid ning muud nõuded, kohtukulud ja kriminaalasjast tulenevate võimalike kohustuste kattevarad kogusummas 250 mln krooni ulatuses likviidseid varasid.

ASil puudub aktiivne majandustegevus. Ettevõtte ainsaks arvestatavaks sissetulekuks on ettevõtte likviidsete varade paigutamise teenitav finantstulu. Perioodil 01.08.2008-31.12.2008 teenis AS Järvevana 3,7 mln krooni finantstulu. 31.12.2008 seisuga töötas ettevõttes üks inimene – juhataja Toomas Annus. Ettevõtte 2008. aasta tulemused kajastavad ka jagunemisele AS Järvevana 7 kuu finantsnäitajaid.

24. oktoobril 2008, pärast kahtlustusega seotud materjalidega tutvumist, esitas AS Järvevana kaitsja Riigiprokuratuurile rea taotlusi, sh kriminaalasja lõpetamise taotluse, kuivõrd kahtlustusega seotud materjalid ei sisaldanud adekvaatseid tõendeid inkrimineeritava teo toimepanemise suhtes ning seoses menetlustoimingute läbiviimisel tehtud ulatuslike materjal- ja menetlusõiguse rikkumistega. Prokuratuur jättis 10.12.2008 ja 18.12.2008 määrustega kaitsja taotlused rahuldamata. Kuna määrused ei vastanud menetlusseadusele ja mitmete taotluste kohta jättis prokuratuur seisukoha alusetult võtmata, esitas kaitsja kaebuse riigi peaprokurörile, kes jättis kaebuse 20.01.2009 määrusega läbi vaatamata. Kaitsja esitas seoses menetlusseaduse rikkumistega kaebuse ka Harju Maakohtu eeluurimiskohtunikule, kuid eeluurimiskohtunik ei ole käesoleva aruande avaldamise hetkeks veel kaebust lahendanud.

Samuti ei ole käesoleva aruande avaldamise hetkeks prokuratuur süüdistusakti koostanud ega kohtusse esitanud. Menetluse ajakava ei ole käesoleval hetkel võimalik prognoosida.

Aksia ja aktsionärid

AS Järvevana suuremad aktsionärid seisuga 31.12.2008

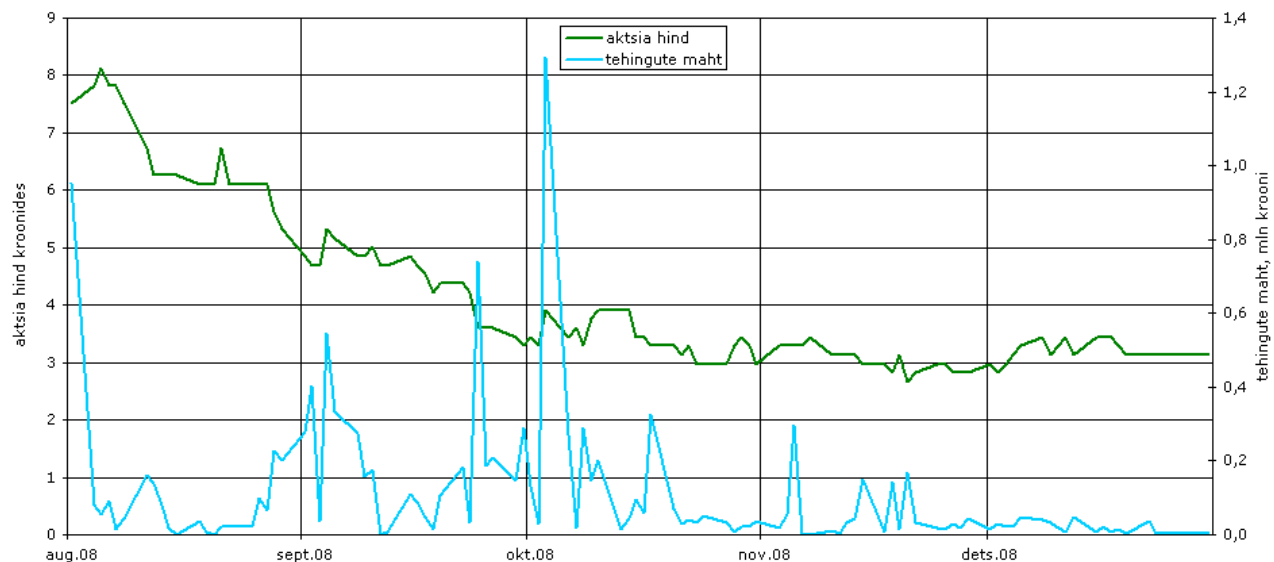
	Aktsiate arv	Osakaal
AS Riverito	12 742 686	71,99%
ING Luxembourg S.A., kliendid	963 376	5,44%
Skandinaviska Enskilda Banken Ab, kliendid	773 194	4,37%
Rimonne Baltic OÜ	190 000	1,07%

Aktsionäride struktuur seisuga 31.12.2008

Aktsiate arv	Aktsionäride arv	% aktsionäridest	Aktsiate arv	% aktsiatest
1-100	314	33,33%	15 271	0,09%
101-1000	363	38,54%	154 578	0,87%
1001-10 000	197	20,91%	747 895	4,23%
10 001 – 100 000	59	6,26%	1 521 971	8,60%
100 001 – 1 000 000	8	0,85%	2 517 599	14,22%
1 000 001 - ...	1	0,11%	12 742 686	71,99%
Kokku	942	100%	17 700 000	100%

AS Järvevana aktsiad on noteeritud NASDAQ OMX Tallinna Börsi põhinimekirjas. AS Merko Ehitus jagunemisprotsessi käigus muudeti ettevõtte ärinimi ASiks Järvevana ning alates 04.08.2008 kaubeldakse AS Järvevana aktsiatega nimetuse JRV1T all. Vahemikus 01.08.2008 kuni 31.12.2008 sooritati Järvevana aktsiatega 1244 tehingut, mille käigus vahetas omanikku 2,8 mln aktsiat ning tehingute käive oli 11,5 mln krooni. Madalaim tehing aktsiaga sooritati tasemel 2,66 krooni ning kõrgeim tasemel 8,14 krooni aktsia. Aktsia sulgemishind seisuga 30.12.2008 oli 3,13 krooni.

Järvevana aktsia hinna ja kauplemissahu dünaamika Tallinna Börsil (alates 01.08.2008)



KASUMI ARUANNE

konsolideeritud, auditeerimata

	<i>lisa</i>	EEK		EUR	
		2008.a. 12 kuud	2007.a. 12 kuud	2008.a. 12 kuud	2007.a. 12 kuud
Müügitulu	1,2	2 798 466	5 510 760	178 854	352 202
Müüdud toodangu kulu	3	(2 273 798)	(4 731 752)	(145 322)	(302 415)
Brutokasum		524 668	779 008	33 532	49 787
Turustuskulud		(21 143)	(32 472)	(1 351)	(2 075)
Üldhalduskulud		(123 699)	(213 806)	(7 906)	(13 665)
Muud äritulud		6 781	6 424	434	411
Muud ärikulud		(7 773)	(18 109)	(497)	(1 157)
Ärikasum		378 834	521 045	24 212	33 301
Finantstulud ja -kulud		1 983	69 694	127	4 454
sh finantstulud ja -kulud investeringuult sidus- ja ühissettevõtetesse		1 282	76 440	82	4 885
intressikulud		(8 734)	(16 948)	(558)	(1 083)
kasum (kahjum) valuutakursi muutustest		(5 875)	(809)	(375)	(52)
muud finantstulud ja -kulud		15 310	11 011	978	704
Kasum enne maksustamist		380 817	590 739	24 339	37 755
Tulumaksukulu		(41 100)	(30 830)	(2 627)	(1 970)
Aruandeperioodi puhaskasum		339 717	559 909	21 712	35 785
sh emaettevõtte omanike osa puhaskasumist		335 502	545 049	21 442	34 835
vähemusomanike osa puhaskasumist		4 215	14 860	270	950
Puhaskasum emaettevõtte omanike aktsia kohta (täva ja lahustatud, kroonides ja eurodes)	4	18,95	30,79	1,21	1,97

KASUMI ARUANNE

konsolideeritud, auditeerimata

	EEK		EUR	
	2008.a. IV kvartal	2007.a. IV kvartal	2008.a. IV kvartal	2007.a. IV kvartal
Müügitulu	-	1 647 155	-	105 272
Müüdud toodangu kulu	-	(1 343 339)	-	(85 855)
Brutokasum	-	303 816	-	19 417
Turustuskulud	-	(12 228)	-	(782)
Üldhalduskulud	(1 499)	(89 626)	(96)	(5 728)
Muud äritulud	-	1 263	-	81
Muud ärikulud	-	(13 956)	-	(892)
Ärikasum	(1 499)	189 269	(96)	12 096
Finantstulud ja -kulud	2 292	16 517	147	1 056
sh finantstulud ja -kulud investeringuult sidus- ja ühissettevõtetesse	-	14 953	-	956
intressikulud	-	(2 593)	-	(166)
kasum (kahjum) valuutakursi muutustest	-	2 371	-	152
muud finantstulud ja -kulud	2 292	1 786	147	114
Kasum enne maksustamist	793	205 786	51	13 152
Tulumaksukulu	-	(12 484)	-	(798)
Aruandeperioodi puhaskasum	793	193 302	51	12 354
sh emaettevõtte omanike osa puhaskasumist	793	187 025	51	11 953
vähemusomanike osa puhaskasumist	-	6 277	-	401
Puhaskasum emaettevõtte omanike aktsia kohta (tava ja lahustatud, kroonides ja eurodes)	0,04	10,57	0,00	0,68

BILANSS

konsolideeritud, auditeerimata

	lisa	EEK		EUR	
		31.12.2008	31.12.2007	31.12.2008	31.12.2007
VARA					
Käibevara					
Raha ja raha ekvivalendid	5	26 242	205 564	1 677	13 138
Nõuded ja ettemaksud	6	225 927	1 199 566	14 439	76 666
Ettemakstud tulumaks		-	2 376	-	152
Varud	7	-	2 025 426	-	129 448
Käibevara kokku		252 169	3 432 932	16 116	219 404
Põhivara					
Pikaajalised finantsinvesteeringud	8	-	287 456	-	18 372
Edasilükkunud tulumaksuvara		-	3 396	-	217
Kinnisvarainvesteeringud	9	-	7 361	-	470
Materiaalne põhivara	10	-	172 912	-	11 051
Immateriaalne põhivara	11	-	12 574	-	804
Põhivara kokku		-	483 699	-	30 914
VARA KOKKU		252 169	3 916 631	16 116	250 318
KOHUSTUSED JA OMAKAPITAL					
Lühiajalised kohustused					
Laenukohustused	12	-	304 879	-	19 485
Võlad ja ettemaksud	13	242	1 015 492	16	64 902
Tulumaskohustus		-	16 718	-	1 068
Sihtfinantseerimine		-	1 498	-	96
Lühiajalised eraldised	14	17 500	73 212	1 118	4 680
Lühiajalised kohustused kokku		17 742	1 411 799	1 134	90 231
Pikaajalised kohustused					
Pikaajalised laenud	12	-	397 713	-	25 418
Muud pikaajalised võlad	15	-	57 423	-	3 670
Pikaajalised kohustused kokku		-	455 136	-	29 088
Kohustused kokku		17 742	1 866 935	1 134	119 319
Omakapital					
Vähemusosa		-	33 939	-	2 169
Emaettevõtte omanikele kuuluv omakapital					
Aktsiakapital		177 000	177 000	11 312	11 312
Kohustuslik reservkapital		17 700	17 700	1 131	1 131
Realiseerimata kursivahed		-	(5 085)	-	(325)
Jaotamata kasum		39 727	1 826 142	2 539	116 712
		234 427	2 015 757	14 982	128 830
Omakapital kokku		234 427	2 049 696	14 982	130 999
KOHUSTUSED JA OMAKAPITAL KOKKU		252 169	3 916 631	16 116	250 318

OMAKAPITALI MUUTUSTE ARUANNE

auditeerimata

EEK	Emaettevõtte omanikele kuuluv omakapital				Kokku	Vähemus-osalus	Kokku
	Aksia-kapital	Kohus-tuslik reserv	Realisee-rimata kursi-vahed	Jaotamata kasum			
Saldo 31.12.2006	177 000	17 700	(5 751)	1 404 993	1 593 942	18 904	1 612 846
Valuutakursi muutuste mõju	-	-	666	-	666	-	666
Aruandeperioodi puhaskasum	-	-	-	545 049	545 049	14 860	559 909
Dividendid	-	-	-	(123 900)	(123 900)	(5 065)	(128 965)
Vähemusosaluse soetamine	-	-	-	-	-	5 240	5 240
Saldo 31.12.2007	177 000	17 700	(5 085)	1 826 142	2 015 757	33 939	2 049 696
Saldo 31.12.2007	177 000	17 700	(5 085)	1 826 142	2 015 757	33 939	2 049 696
Valuutakursi muutuste mõju	-	-	5 085	-	5 085	-	5 085
Jagunemisel eraldatud netovara	-	-	-	(2 121 917)	(2 121 917)	(31 626)	(2 153 543)
Aruandeperioodi puhaskasum	-	-	-	335 502	335 502	4 215	339 717
Dividendid	-	-	-	-	-	(6 528)	(6 528)
Saldo 31.12.2008	177 000	17 700	-	39 727	234 427	-	234 427

EUR	Emaettevõtte omanikele kuuluv omakapital				Kokku	Vähemus-osalus	Kokku
	Aksia-kapital	Kohus-tuslik reserv	Realisee-rimata kursi-vahed	Jaotamata kasum			
Saldo 31.12.2006	11 312	1 131	(368)	89 796	101 871	1 208	103 079
Valuutakursi muutuste mõju	-	-	43	-	43	-	43
Aruandeperioodi puhaskasum	-	-	-	34 835	34 835	950	35 785
Dividendid	-	-	-	(7 919)	(7 919)	(324)	(8 243)
Vähemusosaluse soetamine	-	-	-	-	-	335	335
Saldo 31.12.2007	11 312	1 131	(325)	116 712	128 830	2 169	130 999
Saldo 31.12.2007	11 312	1 131	(325)	116 712	128 830	2 169	130 999
Valuutakursi muutuste mõju	-	-	325	-	325	-	325
Jagunemisel eraldatud netovara	-	-	-	(135 615)	(135 615)	(2 021)	(137 636)
Aruandeperioodi puhaskasum	-	-	-	21 442	21 442	269	21 771
Dividendid	-	-	-	-	-	(417)	(417)
Saldo 31.12.2008	11 312	1 131	-	2 539	14 982	-	14 982

AS Järvevana aktsiakapital koosneb 17 700 000 lihtaktsiast nimiväärtusega 10 krooni / 0,64 eurot.

RAHAVOOGUDE ARUANNE

konsolideeritud, auditeerimata

	EEK		EUR	
	2008.a. 12 kuud	2007.a. 12 kuud	2008.a. 12 kuud	2007.a. 12 kuud
Äritegevuse rahavoog				
Ärikasum	378 834	521 045	24 212	33 301
Korrigeerimised:				
põhivara kulum ja väärtuse langus	16 618	28 670	1 062	1 832
(kasum) kahjum põhivara müügist	(800)	(275)	(51)	(18)
valmidusprotsendi meetodil ehituslepingute tulu				
korrigeerimine	173 625	(130 927)	11 097	(8 368)
intressitulu äritegevusest	(2 123)	(2 844)	(136)	(182)
sihtfinantseerimise ja muude eraldiste muutus	(14 246)	49 456	(910)	3 161
kasum tütarettevõtte soetamisest	-	(720)	-	(46)
Äritegevusega seotud nõuete ja ettemaksete muutus	156 248	(108 379)	9 986	(6 927)
Varude muutus	3 601	(665 436)	230	(42 529)
Äritegevusega seotud kohustuste ja ettemaksete				
muutus	(107 642)	(127 742)	(6 880)	(8 164)
Makstud intressid	(12 218)	(17 144)	(781)	(1 096)
Muud finantskulud (-tulud)	(27)	(11)	(2)	(1)
Makstud ettevõtte tulumaks	(32 963)	(34 597)	(2 107)	(2 211)
	<u>558 907</u>	<u>(488 904)</u>	<u>35 720</u>	<u>(31 248)</u>
Investeeringustegevuse rahavoog				
Tütarettevõtete soetus	(7 500)	(29 575)	(479)	(1 890)
Tütarettevõtete müük	1 000	500	64	32
Sidus- ja ühissetevõtete soetus	(1 000)	(3 352)	(64)	(214)
Sidus- ja ühissetevõtete müük	58 000	-	3 707	-
Kinnisvarainvesteeringute soetus	(112)	-	(7)	-
Materiaalse põhivara soetus	(15 638)	(48 757)	(1 000)	(3 116)
Materiaalse põhivara müük	2 469	2 718	158	174
Immateriaalse põhivara soetus	(1 118)	(4 413)	(72)	(282)
Antud laenud	(21 331)	(145 692)	(1 363)	(9 311)
Antud laenude tagasimaksed	18 120	134 599	1 158	8 602
Saadud intressid	16 412	16 226	1 049	1 037
Saadud dividendid	-	4 380	-	280
	<u>49 302</u>	<u>(73 366)</u>	<u>3 151</u>	<u>(4 688)</u>
Finantseerimistegevuse rahavoog				
Saadud laenud	68 420	582 283	4 373	37 215
Laenude tagasimaksed	(169 279)	(345 739)	(10 819)	(22 097)
Kapitalirendi põhiosa tagasimaksed	(10 407)	(14 260)	(665)	(911)
Makstud dividendid	(6 528)	(128 965)	(417)	(8 242)
	<u>(117 794)</u>	<u>93 319</u>	<u>(7 528)</u>	<u>5 965</u>
Jagunemisel üleantud rahalised vahendid	(666 785)	-	(42 615)	-
Raha ja raha ekvivalentide muutus	<u>(176 370)</u>	<u>(468 951)</u>	<u>(11 272)</u>	<u>(29 971)</u>
Raha ja raha ekvivalendid perioodi alguses	205 564	676 143	13 138	43 213
Valuutakursside muutuste mõju	(2 952)	(1 628)	(189)	(104)
Raha ja raha ekvivalendid perioodi lõpul	<u>26 242</u>	<u>205 564</u>	<u>1 677</u>	<u>13 138</u>

LISAD

Lisa 1 Äri- ja geograafilised segmendid tuhandetes kroonides

Ärisegmendid

2008.a. 12 kuud	Üldehitus	Teedeehitus	Betoon- elemendid	Kontsern
Konsolideeritud müügitulu	2 555 998	242 468	-	2 798 466
Segmentidevaheline müügitulu	10	7 019	-	7 029
Segmendi müügitulu	2 556 008	249 487	-	2 805 495
Segmendi ärikasum	361 646	17 188	-	378 834
Finantstulud ja -kulud				1 983
sh kasum (kahjum) sidus- ja ühisettevõtetelt	882	-	400	1 282
Kasum enne maksustamist				380 817
Tulumaks				(41 100)
Kontserni puhaskasum				339 717
sh emaettevõtte omanike osa				335 502
vähemusomanike osa				4 215
Segmendi vara	251 908	-	-	251 908
Jaotamata vara				261
Vara konsolideeritult kokku				252 169
Segmendi kohustused	17 731	-	-	17 731
Jaotamata kohustused				11
Kohustused konsolideeritult kokku				17 742
Kinnisvarainvesteeringute soetamine	112	-	-	112
Materiaalse ja immateriaalse põhivara soetamine	13 317	3 439	-	16 756
Põhivara kulum ja väärtuse langus	10 349	6 269	-	16 618
2007.a. 12 kuud	Üldehitus	Teedeehitus	Betoon- elemendid	Kontsern
Konsolideeritud müügitulu	5 004 039	506 721	-	5 510 760
Segmentidevaheline müügitulu	191	199	-	390
Segmendi müügitulu	5 004 230	506 920	-	5 511 150
Segmendi ärikasum	487 697	33 348	-	521 045
Finantstulud ja -kulud				69 694
sh kasum (kahjum) sidus- ja ühisettevõtetelt	55 577	-	20 863	76 440
Kasum enne maksustamist				590 739
Tulumaks				(30 830)
Kontserni puhaskasum				559 909
sh emaettevõtte omanike osa				545 049
vähemusomanike osa				14 860
Segmendi vara	3 406 435	178 816	-	3 585 251
Sidus- ja ühisettevõtted	215 922	-	57 042	272 964
Jaotamata vara				58 416
Vara konsolideeritult kokku				3 916 631
Segmendi kohustused	(1 083 479)	(82 223)	-	(1 165 702)
Jaotamata kohustused				(701 232)
Kohustused konsolideeritult kokku				(1 866 934)
Materiaalse ja immateriaalse põhivara soetamine	52 129	21 822	-	73 951
Põhivara kulum ja väärtuse langus	(18 654)	(10 014)	-	(28 668)

Jaotamata on kontserni kulud, vara ja kohustused, mida ei ole võimalik või otstarbekas seostada kindla segmendiga.

Geograafilised segmendid

	Müügitulu	
	2008.a. 12 kuud*	2007.a. 12 kuud
Eesti	1 719 941	3 385 635
Läti	618 059	1 386 332
Leedu	460 446	738 793
Kokku	2 798 446	5 510 760

* müügitulu sisaldab jagunemiseelse AS Järvevana 7 kuu müügitulusid.

	Vara kokku		Kinnisvara- investeeringute soetus		Materiaalse ja immateriaalse põhivara soetus	
	31.12.2008	31.12.2007	31.12.2008	31.12.2007	2008.a. 12 kuud	2007.a. 12 kuud
Eesti	252 169	2 022 549	-	-	11 846	59 117
Läti	-	1 486 220	112	-	4 572	14 741
Leedu	-	407 862	-	-	338	93
Kokku	252 169	3 916 631	112	-	16 756	73 951

Müügitulu on näidatud lähtudes turgude geograafilisest asukohast ning vara lähtudes vara geograafilisest asukohast.

Lisa 2 Müügitulu

tuhandetes kroonides

	2008.a. 12 kuud*	2007.a. 12 kuud
Teenuste müük	1 998 556	4 591 719
Kinnisvara ja kinnisvara arenduste müük	797 184	915 741
Rent	2 286	2 163
Kaupade müük	440	1 137
Müügitulu kokku	2 798 466	5 510 760

* müügitulu sisaldab jagunemiseelse AS Järvevana 7 kuu müügitulusid.

Lisa 3 Müüdüd toodangu kulu

tuhandetes kroonides

	2008.a. 12 kuud	2007.a. 12 kuud
Ehitusteenused	1 396 459	3 191 237
Materjal	236 156	419 679
Ostetud kinnisvara müügiks	246 353	398 825
Tööjõukulu	204 794	373 901
Ehitusmehhanismid ja transport	76 318	106 955
Projekteerimine	45 133	92 772
Kulum ja väärtuse langus	10 965	20 596
Muud kulud	57 620	127 787
Müüdüd toodangu kulu kokku	2 273 798	4 731 752

Lisa 4 Puhaskasum aktsia kohta

Tavapuhaskasum aktsia kohta on saadud aktsionäridele kuuluva puhaskasumi ja kaalutud keskmise lihtaktsiate arvu suhtena.

	2008.a. 12 kuud*	2007.a. 12 kuud
Aktsionäridele kuuluv puhaskasum (tuhandetes kroonides)	335 502	545 049
Kaalutud keskmine lihtaktsiate arv (tuhat tk)	17 700	17 700
Tavapuhaskasum aktsia kohta (kroonides)	<u>18,95</u>	<u>30,79</u>

Kontsernis ei ole olnud potentsiaalselt emiteeritavaid lihtaktsiaid, mistõttu lahustatud puhaskasum aktsia kohta võrdub tava puhaskasumiga aktsia kohta.

* puhaskasum sisaldab jagunemiseelse AS Järvevana 7 kuu puhaskasumit, mis jagunemisel anti üle ASile Merko Ehitus.

Lisa 5 Raha ja raha ekvivalendid tuhandetes kroonides

	31.12.2008	31.12.2007
Sularaha kassas	-	116
Arvelduskontod	-	53 722
Lühiajalised pangadeposiidid	26 242	151 726
Raha ja raha ekvivalendid kokku	<u>26 242</u>	<u>205 564</u>

Lisa 6 Nõuded ja ettemaksud tuhandetes kroonides

	31.12.2008	31.12.2007
Nõuded ostjate vastu		
ostjatelt laekumata arved	-	886 967
ebatõenäoliselt laekuvad arved	-	(2 111)
	<u>-</u>	<u>884 856</u>
Maksude ettemaksed v.a ettevõtte tulumaks		
käibemaks	261	38 139
sotsiaalmaks	-	12
muud maksud	-	1
	<u>261</u>	<u>38 152</u>
Ehitustööde tellijatelt saada	-	151 119
Muud lühiajalised nõuded		
lühiajalised laenud	125 001	41 135
intressinõuded	646	2 075
nõue tütarettevõtte ostja vastu	-	1 000
muud lühiajalised nõuded	100 000	2 662
	<u>225 647</u>	<u>46 872</u>
Ettemaksed teenuste eest		
ettemaksed ehitusteenuste eest	-	64 864
ettemakstud kindlustusmaksed	19	2 339
muud ettemakstud kulud	-	11 364
	<u>19</u>	<u>78 567</u>
Nõuded ja ettemaksud kokku	<u>225 927</u>	<u>1 199 566</u>

* vastavalt ASide Järvevana ja Merko Ehitus vahelisele jagunemislepingule andis ettevõtte ASile Merko Ehitus laenu summas 7 989 tuhat eurot intressiga 12 kuu euribor + 1%. Esimese 12-kuulise laenuperioodi lõppintress on 6% pa.

** jagunemislepingus leppisid AS Järvevana ning Merko Ehitus kokku, et ASil Järvevana on õigus ja ASil Merko Ehitus kohustus osta ASilt Järvevana 5 kinnistut hinnaga 100 000 tuhat krooni. Vastav õigus on kajastatud AS Järvevana bilansis lühiajalise nõudena.

Lisa 7 Varud

tuhandetes kroonides

	31.12.2008	31.12.2007
Tooraine ja materjal	-	3 501
Lõpetamata toodang	-	1 209 117
Valmistoodang	-	72 434
Müügiks ostetud kaubad		
ostetud kinnistud müügiks	-	704 111
ostetud muud kaubad müügiks	-	13
	-	704 124
Ettemaksed varude eest		
ettemaksed kinnisvara eest	-	35 653
ettemaksed muude varude eest	-	597
	-	36 250
Varud kokku	-	2 025 426

Lisa 8 Pikaajalised finantsinvesteeringud

tuhandetes kroonides

	31.12.2008	31.12.2007
Sidus- ja ühissettevõtete aktsiad ja osad	-	272 964
Pikaajalised laenud	-	8 667
Pikaajaline nõue tütarettevõtte ostja vastu	-	3 625
Pikaajalised nõuded ehitusteenuste ostjate vastu	-	2 200
Pikaajalised finantsinvesteeringud kokku	-	287 456

Lisa 9 Kinnisvarainvesteeringud

tuhandetes kroonides

	31.12.2008	31.12.2007
Maa	-	2 136
Ehitised jääkmaksumuses		
soetusmaksumus	-	5 600
akumuleeritud kulum	-	(375)
	-	5 225
Kinnisvarainvesteeringud kokku	-	7 361

Lisa 10 Materiaalne põhivara
tuhandetes kroonides

	31.12.2008	31.12.2007
Maa	-	15 943
Ehitised jääkmaksumuses		
soetusmaksumus	-	24 627
akumuleeritud kulum	-	(4 246)
	-	20 381
Hoonestusõigus jääkmaksumuses		
soetusmaksumus	-	458
akumuleeritud kulum	-	(95)
	-	363
Masinaid ja seadmeid jääkmaksumuses		
soetusmaksumus	-	153 587
akumuleeritud kulum	-	(55 100)
	-	98 487
Muu inventar jääkmaksumuses		
soetusmaksumus	-	64 970
akumuleeritud kulum	-	(35 996)
	-	28 974
Lõpetamata ehitised	-	36
Ettemaksed materiaalse põhivara eest	-	8 728
Materiaalne põhivara kokku	-	172 912

Lisa 11 Immateriaalne põhivara
tuhandetes kroonides

	31.12.2008	31.12.2007
Tarkvara jääkmaksumuses		
soetusmaksumus	-	14 443
akumuleeritud kulum	-	(3 682)
	-	10 761
Ettemaksed immateriaalse põhivara eest	-	1 813
Immateriaalne põhivara kokku	-	12 574

Lisa 12 Laenukohustused
tuhandetes kroonides

	31.12.2008	31.12.2007
Kapitalirendikohustused		
Rendimaksete nüüdiseväärtus	-	48 114
sh lühiajaline osa	-	11 879
pikaajaline osa maksetähtajaga 1...4 aastal	-	36 235
Pangalaenu		
Laenu jääk	-	630 543
sh lühiajaline osa	-	273 965
pikaajaline osa maksetähtajaga 1...5 aastat	-	356 578

Laenu emattevõttelt

Laenu jääk	-	19 035
sh lühiajaline osa	-	19 035

Laenu muudelt ettevõtelt

Laenu jääk	-	4 900
sh lühiajaline osa	-	-
pikaajaline osa maksetähtajaga 1...5 aastat	-	4 900

Laenu kokku

Laenu jääk	-	654 478
sh lühiajaline osa	-	293 000
pikaajaline osa maksetähtajaga 1...5 aastat	-	361 478

Laenukohustused kokku

	-	702 592
sh lühiajaline osa	-	304 879
pikaajaline osa maksetähtajaga 1...5 aastat	-	397 713

Lisa 13 Võlad ja ettemaksed
tuhandetes kroonides

	31.12.2008	31.12.2007
Võlad tarnijatele	204	528 857
Võlad töövõtjatele	27	74 892
Maksuvõlad v.a ettevõtte tulumaks		
käibemaks	-	26 979
füüsilise isiku tulumaks	2	10 720
sotsiaalmaks	8	17 654
maamaks	-	46
töötuskindlustusmaks	-	319
kohustusliku kogumispensioni makse	-	527
muud maksud	1	570
	11	56 815
Ehitustööde tellijatel saada	-	161 725
Muud võlad		
intressivõlad	-	465
muud võlad	-	21 503
	-	21 968
Saadud ettemaksed	-	171 235
Võlad ja ettemaksed kokku	242	1 015 492

Lisa 14 Lühiajalised eraldised
tuhandetes kroonides

	31.12.2008	31.12.2007
Ehituse garantiikohustuse eraldis	-	15 625
Eraldis kahjumlike ehituslepingute katteks	-	32 512
Eraldis lõpetamata projektide katteks	-	1 934
Eraldis kohtukulude ja kahjunõuete katteks	17 500	22 786
Muud eraldised	-	355
Lühiajalised eraldised kokku	17 500	73 212

Lisa 15 Muud pikaajalised võlad
tuhandetes kroonides

	31.12.2008	31.12.2007
Võlad tarnijatele	-	11 091
Saadud ettemaksed	-	46 332
Muud pikaajalised võlad kokku	-	57 423

Lisa 16 Tehingud seotud osapooltega

Kontserni aruandes on loetud seotud osapoolteks:

- emaeettevõtte AS Riverito;
- ASi Riverito aktsionärid, kes läbi ASi Riverito omavad ASis Järvevana olulist mõju;
- teised olulist mõju omavad aktsionärid;
- ASi Riverito teised tütarettevõtted ehk nn õdeettevõtted;
- sidus- ja ühisettevõtted;
- juhtkonna võtmeisikud ning nende lähedased sugulased;
- ettevõtteid, millel on ASiga Järvevana ühine juhtimise võtmepersonal.

Olulise mõju olemasolu eeldatakse, kui isikul on rohkem kui 20% hääleõigusest.

ASi Järvevana emaeettevõtte on AS Riverito. Seisuga 31.12.2008 ja 31.12.2007 kuulus ASile Riverito 72% ASi Järvevana aktsiatest. Kontsernis lõplikku valitsevat mõju omav isik on Toomas Annus.

Kaubad ja teenused
tuhandetes kroonides

	2008.a. 12 kuud	2007.a. 12 kuud
Ostetud ehitusteenused		
Sidus- ja ühisettevõtted	24 353	86 123
Ühist kontrolli omavad ettevõtted	7 019	8 425
Ostetud ehitusteenused kokku	31 372	94 548
Osutatud ehitusteenused		
Sidus- ja ühisettevõtted	150	33 642
Ühist kontrolli omavad ettevõtted	514 713	1 576 911
Juhtkonna liikmed	4 011	10 027
Osutatud ehitusteenused kokku	518 874	1 625 580
Ostetud ehitusmaterjalid		
Muud seotud osapooled	163	211
Müüdnud kinnisvara		
Ühist kontrolli omavad ettevõtted	143 167	81 583

Saldod seotud osapooltega
tuhandetes kroonides

	31.12.2008	31.12.2007
Nõuded ja ettemaksud		
Nõuded ostjate vastu		
Sidus- ja ühisettevõtted	-	16 046
Ühist kontrolli omavad ettevõtted	-	182 802
Lühiajalised laenud		
Sidus- ja ühisettevõtted	-	7 000
Ühist kontrolli omavad ettevõtted	125 001	4 236

Intressinõuded		
Sidus- ja ühisettevõtted	-	649
Ühist kontrolli omavad ettevõtted	646	-
Muud lühiajalised nõuded		
Ühist kontrolli omavad ettevõtted	100 000	-
Muud seotud osapooled	-	2
Muud pikaajalised laenud ja nõuded		
Pikaajalised laenud		
Sidus- ja ühisettevõtted	-	5 725
Ühist kontrolli omavad ettevõtted	-	2 942
Laenukohustused		
Lühiajalised laenud ja võlakirjad		
Emaettevõte	-	19 035
Võlad ja ettemaksed		
Võlad tarnijatele		
Sidus- ja ühisettevõtted	-	11 098
Ühist kontrolli omavad ettevõtted	-	326
Saadud ettemaksed		
Ühist kontrolli omavad ettevõtted	-	16 094
Intressivõlad		
Emaettevõte	-	272

Lisa 17 Tingimuslikud kohustised

Kontsern on ostnud finantsinstitutsioonidelt järgmised garantiid tagamaks kontserni kohustusi kolmandate osapoolte ees. Antud summad kujutavad kolmandate isikute maksimaalset nõudeõiguse ulatust kontserni vastu juhul, kui kontsern ei suuda täita oma lepingulisi kohustusi. Juhtkonna hinnangul täiendavate kulutuste tekkimine seoses nende garantiidega on ebatõenäoline.

<i>tuhandetes kroonides</i>	31.12.2008	31.12.2007
Ehitusaegne garantii tellijale	-	309 904
Pakkumusgarantii	-	23 761
Garantiiaja garantii	-	55 500
Ettemaksu garantii	-	68 756
Käendused	-	9 999
Maksegarantii	-	5 176
Avatud akreditiiv	-	11 218
Tingimuslikud kohustised kokku	-	484 314

Ehitusaegne garantii – garant tagab tellijale sõlmitud ehituslepingust tulenevate töövõtja kohustuste kohase täitmise.

Pakkumusgarantii – garant tagab pakkumise korraldajale, et pakkuja sõlmib korraldajaga lepingu vastavalt pakkumise tingimustele.

Garantiiaja garantii – garant tagab tellijale ehituse garantii ajal ilmnevate ehitusvigade kõrvaldamise.

Ettemaksu garantii – garant tagab ostjale/tellijale ettemaksu tagastamise juhul, kui tarnija ei tarni kaupa või osuta lubatud teenust.

Maksegarantii – garant tagab kauba/teenuse eest tasumise kauba tarnimisel/teenuse osutamisel.

JUHTKONNA DEKLARATSIOON

ASi Järvevana juhatus on koostanud 2008. aasta 12 kuu konsolideeritud vahearuaande, mis on esitatud lehekülgedel 3-17.

Juhatus kinnitab oma parimas teadmises, et:

- raamatupidamise vahearuaande koostamisel rakendatud arvestusmeetodid on kooskõlas rahvusvaheliste finantsaruandluse standarditega, nagu need on vastu võetud Euroopa Liidu poolt;
- raamatupidamise vahearuaanne kajastab kontserni finantsseisundit, majandustulemusi ja rahavoogusid õigesti ja õiglaselt;
- emaettevõtte ja kontserni kuuluvad äriühingud on jätkuvalt tegutsevad äriühingud.

Kontserni Järvevana konsolideeritud raamatupidamise 2008. aasta 12 kuu vahearuaanne on koostatud vastavuses rahvusvahelise raamatupidamisstandardi IAS 34 "Interim Financial Reporting" nõuetega lühendatud vahearuaannete kohta (condensed interim financial statements). Raamatupidamise vahearuaandes järgitakse samu arvestuspõhimõtteid ja –meetodeid mida rakendati 2007. aasta raamatupidamise aastaaruandes.

Toomas Annus

juhatuse liige



27.02.2009