



AS EKSPRESS GRUPP

2010. AASTA

III KVARTALI JA 9 KUU

KONSOLIDEERITUD VAHEARUANNE

SISUKORD

| | |
|--|----|
| ÜLDANDMED | 3 |
| Juhatuse kinnitus tegevuse vahearuandele | 4 |
| JUHTKONNA ARUANNE | 5 |
| KONSOLIDEERITUD VAHEARUANNE | 18 |
| Juhatuse kinnitus lühendatud konsolideeritud vahearuandele | 18 |
| Konsolideeritud finantsseisundi aruanne (auditeerimata) | 19 |
| Konsolideeritud koondkasumiaruanne (auditeerimata) | 20 |
| Konsolideeritud omakapitali muutuste aruanne (auditeerimata) | 22 |
| Konsolideeritud rahavoogude aruanne (auditeerimata) | 23 |
| KONSOLIDEERITUD VAHEARUANDE VALITUD LISAD | 24 |
| Lisa 1. Üldine informatsioon | 24 |
| Lisa 2. Koostamise alused | 26 |
| Lisa 3. Lõpetatud tegevusvaldkonnad | 26 |
| Lisa 4. Materiaalne ja immateriaalne põhivara | 29 |
| Lisa 5. Pangalaenud ja laenukohustused | 30 |
| Lisa 6. Segmendiaruanne | 31 |
| Lisa 7. Reservid | 37 |
| Lisa 8. Puhaskasum aktsia kohta | 37 |
| Lisa 9. Omakapital | 37 |
| Lisa 10. Tehingud seotud osapooltega | 38 |

ÜLDANDMED

| | |
|-----------------------|--------------------------------|
| Aruandeperioodi algus | 1. jaanuar 2010 |
| Aruandeperioodi lõpp | 30. september 2010 |
| Ettevõtte nimi | AS Ekspress Grupp |
| Äriregistri kood | 10004677 |
| Aadress | Narva mnt 11 E. 10151 Tallinn |
| Telefon | 669 8181 |
| Faks | 669 8081 |
| Põhitegevusala | Kirjastustegevuse korraldamine |
| Tegevjuht | Gunnar Kobin |
| Audiitor | AS PricewaterhouseCoopers |

Juhatus kinnitus tegevuse vahearuandele

Juhatus kinnitab, et lehekülgedel 5 kuni 17 esitatud ASi Ekspress Grupp tegevuse vahearuanne annab õige ja õiglase ülevaate aruandeperioodi jooksul toimunud olulistest sündmustest ning nende mõjust raamatupidamisaruandele. sisaldab peamiste riskide ja kahtluste kirjeldust ning kajastab olulise tähtsusega tehinguid seotud osapooltega.

| | | | |
|--------------------|------------------|-----------------------------|------------|
| Gunnar Kobin | juhatuse esimees | allkirjastatud digitaalselt | 29.10.2010 |
| Erle Oolup | juhatuse liige | allkirjastatud digitaalselt | 29.10.2010 |
| Andre Veskimeister | juhatuse liige | allkirjastatud digitaalselt | 29.10.2010 |

JUHTKONNA ARUANNE

Järgmises aruandes on toodud Ekspress Grupi finantsnäitajad 2010. aasta III kvartal ja 9 kuud ning nendega seotud turuarengud ja juhtkonna otsused.

Olulisemad finantsnäitajad

| Finantsnäitajad (tuhandetes) | EEK | | EUR | | Muutus % |
|---|-------------------|---------------------|-------------------|---------------------|-----------------|
| | III kv 2010 | III kv 2009 | III kv 2010 | III kv 2009 | |
| Perioodi kohta | | | | | |
| Müügitulu* | 184 780 | 175 859 | 11 810 | 11 239 | 5,1% |
| Brutokasum* | 38 226 | 21 090 | 2 443 | 1 347 | 81,3% |
| EBITDA* | 19 980 | (6 078) | 1 277 | (388) | 428,7% |
| Ärikasum* | 7 716 | (19 410) | 493 | (1 241) | 139,7% |
| Perioodi puhaskasum/ (-kahjum) jätkuvatest tegevustest | (4 110) | (31 242) | (263) | (1 998) | 86,8% |
| Perioodi puhaskasum/(- kahjum) | (4 110) | (66 571) | (263) | (4 256) | 93,8% |
| Finantsnäitajad (tuhandetes) | EEK | | EUR | | Muutus % |
| | 9 kuud 2010 | 9 kuud 2009 | 9 kuud 2010 | 9 kuud 2009 | |
| Perioodi kohta | | | | | |
| Müügitulu* | 578 903 | 603 012 | 36 999 | 38 539 | -4,0% |
| Brutokasum* | 123 664 | 105 385 | 7 904 | 6 735 | 17,3% |
| EBITDA* | 66 015 | 33 773 | 4 219 | 2 158 | 95,5% |
| Ärikasum* | 27 753 | (6 893) | 1 773 | (441) | 502,0% |
| Perioodi puhaskasum/ (-kahjum) jätkuvatest tegevustest | (10 803) | (43 680) | (690) | (2 792) | 75,3% |
| Perioodi puhaskasum/ (-kahjum) | (5 125) | (80 058) | (327) | (5 117) | 93,6% |
| | <u>30.09.2010</u> | <u>30.09.2009**</u> | <u>30.09.2010</u> | <u>30.09.2009**</u> | Muutus % |
| Käibevara | 223 577 | 197 514 | 14 290 | 12 624 | 13,2% |
| Põhivara | 1 117 237 | 1 348 138 | 71 403 | 86 161 | -17,1% |
| Varad kokku | 1 340 814 | 1 545 652 | 85 693 | 98 785 | -13,3% |
| Lühiajalised kohustused | 227 090 | 374 825 | 14 514 | 23 956 | -39,4% |
| Pikaajalised kohustused | 550 992 | 611 077 | 35 214 | 39 055 | -9,8% |
| Kohustused kokku | 778 082 | 985 902 | 49 728 | 63 011 | -21,1% |
| Omakapital | 562 732 | 559 750 | 35 965 | 35 774 | 0,5% |

*Sisaldavad ainult jätkuva tegevuse tulemust.

** Bilansi võrreldavad andmed sisaldavad ka lõpetatud tegevustega seotud varasid ja kohustusi.

Suhtarvud

| Tasuvussuhtarvud (%) | | III kv 2010 | III kv 2009 | 9 kuud 2010 | 9 kuud 2009 |
|-------------------------|-----|-------------|-------------|-------------|-------------|
| Müügitulu kasv (%) * | | 5,1% | -24,1% | -4,0% | -23,8% |
| Brutorentaablus (%) * | | 20,7% | 12,0% | 21,4% | 17,5% |
| Puharentaablus (%) * | | -2,2% | -17,8% | -1,9% | -7,2% |
| EBITDA marginaal (%) * | | 10,8% | -3,5% | 11,4% | 5,6% |
| Ärirentaablus (%) * | | 4,2% | -11,0% | 4,8% | -1,1% |
| Varade tootlus (%) | | -0,3% | -4,1% | -0,8% | -4,9% |
| Omakapitali tootlus (%) | | -0,8% | -10,8% | -2,2% | -13,0% |
| Puhaskasum aktsia kohta | EEK | (0,14) | (3,19) | (0,20) | (3,86) |
| | EUR | (0,01) | (0,20) | (0,01) | (0,25) |

* Suhtarvud näitavad ainult jätkuvat tegevust.

Esitatud finantsnäitajate leidmisel kasutatud valemid:

| | |
|-------------------------|--|
| Müügitulu kasv (%) | $(\text{müügitulu III kv 2010} - \text{müügitulu III kv 2009}) / \text{müügitulu III kv 2009} * 100$ |
| Brutorentaablus (%) | $\text{brutokasum} / \text{müügitulu} * 100$ |
| Puharentaablus (%) | $\text{puhaskasum} / \text{müügitulu} * 100$ |
| EBITDA marginaal (%) | $\text{EBITDA} / \text{müügitulu} * 100$ |
| Ärirentaablus (%) | $\text{ärikasum} / \text{müügitulu} * 100$ |
| Puhaskasum aktsia kohta | $\text{puhaskasum} / \text{keskmise aktsiate arv}$ |
| Varade tootlus (%) | $\text{puhaskasum} / \text{keskmised varad} * 100$ |
| Omakapitali tootlus (%) | $\text{puhaskasum} / \text{keskmise omakapital} * 100$ |

| Finantsseisundi suhtarvud (%) | 30.09.2010 | 30.09.2009 |
|-------------------------------|------------|------------|
| Omakapitali osakaal (%) | 42,0% | 36,2% |
| Likviidsuskordaja | 1,0 | 0,5 |
| Võla ja omakapitali suhe (%) | 123,0% | 147,6% |
| Finantsvõimendus (%) | 49,3% | 56,7% |

Esitatud finantsnäitajate leidmisel kasutatud valemid:

| | |
|------------------------------|---|
| Omakapitali osakaal (%) | $\text{omakapital} / (\text{kohustused} + \text{omakapital}) * 100$ |
| Likviidsuskordaja | $\text{käibevara} / \text{lühiajalised kohustused}$ |
| Võla ja omakapitali suhe (%) | $\text{intressi kandvad võlakohustused} / \text{omakapital} * 100$ |
| Finantsvõimendus (%) | $\text{intressi kandvad võlakohustused-raha ja raha ekvivalendid} / \text{intressi kandvad võlakohustused} + \text{omakapital} * 100$ |

Kontserniettevõtjate müügitulu ja EBITDA*

| (tuhandetes) EEK | Müügitulu | | | EBITDA | | |
|---------------------------|-------------|-------------|---------|-------------|-------------|---------|
| | III kv 2010 | III kv 2009 | Muutus% | III kv 2010 | III kv 2009 | Muutus% |
| Eesti Ajalehed AS*** | 26 242 | 26 416 | -0,7% | 3 370 | (3 887) | 186,7% |
| Delfi konsolideeritud | 28 254 | 24 010 | 17,7% | 1 143 | (4 681) | 124,4% |
| AS Printall | 86 163 | 77 742 | 10,8% | 17 221 | 11 249 | 53,1% |
| UAB Ekspress Leidyba | 9 823 | 10 750 | -8,6% | (993) | (6 021) | 83,5% |
| Eesti Päevalehe AS** | 23 046 | 28 528 | -19,2% | (1 640) | (1 242) | -32,0% |
| AS SL Õhtuleht** | 25 666 | 28 506 | -10,0% | 1 918 | 3 428 | -44,0% |
| AS Express Post** | 17 768 | 19 180 | -7,4% | 2 020 | 2 530 | -20,2% |
| AS Ajakirjade Kirjastus** | 30 998 | 32 324 | -4,1% | 1 132 | (192) | 689,6% |
| AS Linnaleht | 1 978 | 2 623 | -24,6% | (242) | (73) | -231,5% |
| UAB Medipresa | 37 560 | 34 848 | 7,8% | 54 | (12) | 550,0% |

| (tuhandetes) EEK | Müügitulu | | | EBITDA | | |
|---------------------------|-------------|-------------|---------|-------------|-------------|---------|
| | 9 kuud 2010 | 9 kuud 2009 | Muutus% | 9 kuud 2010 | 9 kuud 2009 | Muutus% |
| Eesti Ajalehed AS*** | 85 534 | 94 516 | -9,5% | 8 190 | (4 964) | 265,0% |
| Delfi konsolideeritud | 87 342 | 78 966 | 10,6% | 7 235 | (923) | 883,9% |
| AS Printall | 265 859 | 259 577 | 2,4% | 57 409 | 44 498 | 29,0% |
| UAB Ekspress Leidyba | 32 912 | 42 424 | -22,4% | (1 626) | (2 942) | 44,7% |
| Eesti Päevalehe AS** | 75 132 | 101 812 | -26,2% | (7 480) | 2 128 | -451,5% |
| AS SL Õhtuleht** | 79 936 | 91 902 | -13,0% | 6 640 | 12 636 | -47,5% |
| AS Express Post** | 55 450 | 57 904 | -4,2% | 6 836 | 5 962 | 14,7% |
| AS Ajakirjade Kirjastus** | 97 842 | 112 848 | -13,3% | 2 846 | (1 228) | 331,8% |
| AS Linnaleht | 8 006 | 12 475 | -35,8% | (918) | (151) | -507,9% |
| UAB Medipresa | 100 049 | 105 202 | -4,9% | (153) | 466 | -132,8% |

* kontsernisiseseid tehinguid elimineerimata

** ühissettevõtteid 100%

*** 2009 a. koos AS Maalehe tulemusega

| (tuhandetes) EUR | Müügitulu | | | EBITDA | | |
|---------------------------|-------------|-------------|---------|-------------|-------------|---------|
| | III kv 2010 | III kv 2009 | Muutus% | III kv 2010 | III kv 2009 | Muutus% |
| Eesti Ajalehed AS*** | 1 677 | 1 688 | -0,7% | 215 | (248) | 186,7% |
| Delfi konsolideeritud | 1 806 | 1 535 | 17,7% | 73 | (299) | 124,4% |
| AS Printall | 5 507 | 4 969 | 10,8% | 1 101 | 719 | 53,1% |
| UAB Ekspress Leidyba | 628 | 687 | -8,6% | (63) | (385) | 83,5% |
| Eesti Päevalehe AS** | 1 473 | 1 823 | -19,2% | (105) | (79) | -32,0% |
| AS SL Õhtuleht** | 1 640 | 1 822 | -10,0% | 123 | 219 | -44,0% |
| AS Express Post** | 1 136 | 1 226 | -7,4% | 129 | 162 | -20,2% |
| AS Ajakirjade Kirjastus** | 1 981 | 2 066 | -4,1% | 72 | (12) | 689,6% |
| AS Linnaleht | 126 | 168 | -24,6% | (15) | (5) | -231,5% |
| UAB Medipresa | 2 401 | 246 | 7,8% | 3 | (1) | 550,0% |

kontsernisiseseid tehinguid elimineerimata

** ühissettevõtteid 100%

*** 2009 a. koos AS Maalehe tulemusega

| (tuhandetes) EUR | Müügitulu | | | EBITDA | | |
|---------------------------|-------------|-------------|---------|-------------|-------------|---------|
| | 9 kuud 2010 | 9 kuud 2009 | Muutus% | 9 kuud 2010 | 9 kuud 2009 | Muutus% |
| Eesti Ajalehed AS*** | 5 467 | 6 041 | -9,5% | 523 | (317) | 265,0% |
| Delfi konsolideeritud | 5 582 | 5 047 | 10,6% | 462 | (59) | 883,9% |
| AS Printall | 16 991 | 16 590 | 2,4% | 3 669 | 2 844 | 29,0% |
| UAB Ekspress Leidyba | 2 103 | 2 711 | -22,4% | (104) | (188) | 44,7% |
| Eesti Päevalehe AS** | 4 802 | 6 507 | -26,2% | (478) | 136 | -451,5% |
| AS SL Õhtuleht** | 5 109 | 5 874 | -13,0% | 424 | 808 | -47,5% |
| AS Express Post** | 3 544 | 3 701 | -4,2% | 437 | 381 | 14,7% |
| AS Ajakirjade Kirjastus** | 6 253 | 7 212 | -13,3% | 182 | (78) | 331,8% |
| AS Linnaleht | 512 | 797 | -35,8% | (59) | (10) | -507,9% |
| UAB Medipresa | 6 394 | 6 724 | -4,9% | (10) | 30 | -132,8% |

* kontsernisisesed tehingud elimineerimata

** ühisettevõtted 100%

*** 2009 a. koos AS Maalehe tulemusega

2010. aasta kolmandas kvartalis teenis Ekspress Grupp EBITDA-d 20,0 miljonit krooni (1,3 miljonit eurot), mis on võrreldes eelmise aasta 6,1 miljoni krooni (0,4 miljonit eurot) suuruse kahjumiga arvestatav paranemine. Võrreldes 2009. aasta kolmanda kvartali jätkuva tegevuse normaliseeritud tulemusega, mis oli 5,4 miljonit krooni (0,3 miljonit eurot) kahjumit (süü ei kuulu erakorraline võlgnike maha kandmine ja ettevõtte firmaväärtuse vähenemine pärast Leedu äriüksuse müüki) on EBITDA paranenud 25,4 miljoni krooni (1,6 miljonit eurot) (470%) võrra. Kontserni perioodi puhaskahjum oli 4,1 miljonit krooni (0,3 miljonit eurot), võrreldes eelmise aasta sama perioodi 66,6 miljoni krooni (4,2 miljonit eurot) suuruse puhaskahjumiga. Võrreldes 2009. aasta kolmanda kvartali normaliseeritud puhaskahjumiga, mis oli 18,8 miljonit krooni (1,2 miljonit eurot) (lisaks ülaltoodule ei kajasta ka Ekspress Hotline'i müügist tingitud ettevõtte firmaväärtuse vähenemist), paranesid näitajad 14,7 miljoni krooni (1 miljonit eurot) võrra. Võrreldes seatud eesmärkidega on EBITDA prognoositust 26% parem ja puhaskasum prognoositust 45,7% kõrgem.

Märkus: 2010 9 kuu EBITDA-d on korrigeeritud nii, et raamatute müügiga tegeleva ettevõtte AS Rahva Raamat müügist saadud kasum on tõstetud „muu äritulu“ koosseisust „lõpetatud tegevusvaldkonnad“ koosseisu. Seega on 2010. aasta esimese kvartali EBITDA vähenenud 6,3 miljoni krooni (0,4 miljonit eurot) võrra, kuid puhaskasumis muutusi ei ole.

Meediaäris on kolmas kvartal tulude ja kasumi seisukohalt aasta nõrgimate tulemustega periood, kuna aasta peamistel puhkusekuudel juulis ja augustis majandustegevus aeglustub.

Võrreldes 2009. aasta kolmanda kvartaliga on tulud suurenenud nii online-meedia segmentis (13,1% võrra) kui ka trükiteenuste segmentis (10,8% võrra) (vt. segmentide tulemusi lk. 31 Lisa 6). Nende segmentide müügitulude suurenemine on olnud ka käibe kasvu peamiseks põhjustajaks; kogukäive kasvas eelmise aastaga võrrelduna 5,1% võrra. Perioodiliste väljaannete segmenti müüginäitajad on küll iga kvartaliga paranenud, kuid eelmise aastaga võrrelduna siiski 6,9% võrra langenud. Teises kvartalis vähenesid antud segmenti tulud eelmise aastaga võrrelduna keskmiselt 15% võrra.

Online-meedia segmentis mõjutasid kasvu eelkõige Delfi Eesti ja Leedu tegevus, kasvades eelmise aastaga võrreldes vastavalt 15,9% ja 25,4%. Delfi Läti oma aastast aastasse kulgeva 14,7%-lise langustrendiga on aga endiselt maha jäämas. Läti majanduses on endiselt keerulised ajad ning reklaamisektor on kogu aasta jooksul näidanud pidevat langustrendi, kuid juhtkonnale näib, et langus on lõppemas ning usume, et aasta viimastel kuudel võime Läti online-meedia segmentis näha mõõdukat kasvu. Eesti online-meedia turu tulud on koondunud eelkõige kahele turu suurimale tegijale, st Delfile ja Postimehele, kes on väiksemate veebikeskkondade arvelt oma turuosa suurendanud. Delfi Leedu on oma turuosa kasvatanud, kuid samas on kasvanud kogu online-meedia turg ning sealse traditsioonilise meedia üleminek digitaalsele kujule on olnud drastilisem kui teistes Balti riikides.

Online-meedia segmenti EBITDA-d on enim mõjutanud Delfi üksused Baltikumis ja Ukrainas. Kui 2009. aasta kolmandas kvartalis tootis Delfi Grupp 4,7 miljoni krooni (0,3 miljonit eurot) ulatuses

2010. aasta III kvartali ja 9 kuu konsolideeritud vahearuanne

kahjumit, siis 2010. aasta kolmandas kvartalis teeniti 1,1 miljoni krooni (0,07 miljonit eurot) ulatuses kasumit. Kohalike tegevuste kulutase on püsinud tasemel, mis saavutati pärast kulude vähendamist; erandiks on Ukraina, kus 2010. aasta kolmandas kvartalis on uudiste tootmisvõime parandamiseks tehtud täiendavad personalikulutusi. Juhtkond hindab rakendatud meetmete tõhusust ja Delfi Ukraina tegevuse üldist sooritust aasta lõpus ning otsustab seejärel, milline strateegia valitakse 2011. aastaks. Oluline on märkida ka seda, et hoolimata reklaamituludele, mis periooditi kas kasvavad või kahanevad, püsib online-meedia kulustruktuur muutumatuna, mistõttu peab juhtkond madala käibega suveperioodi positiivset EBITDA tulemust heaks saavutuseks.

Perioodilistest väljaannetest on oma tulusid suutnud hoida eelmise aasta tasemel üksnes nädalalehtede Eesti Ekspress ja Maaleht väljaandja, kuigi ka siin on tegu sümboolse, 0,7%-lise kahanemisega. Väljaannete edu saladuseks on Eesti Ekspressi trükiversiooni edukaks osutunud uuendamine ning reklaamitulusid on kasvatanud ka Maalehe lojaalne lugejaskond ning stabiilsena püsinud tiraaž. Mõlemad tooted on suutnud keerulises turusituatsioonis hästi vastu pidada tänu oma selgele kontseptsioonile ja konkreetsele suunitlusele.

Ajakirjade kirjastajad nii Eestis kui Leedus näitavad endiselt langust, eelmise aastaga võrreldes kahanes müügitulu Eestis 4,1% ja Leedus 8,6% võrra.

Perioodiliste väljaannete segmenti suurima languse on läbi teinud päevalehed Õhtuleht ja Eesti Päevaleht, mille tulud on eelmise aastaga võrreldes kahanenud vastavalt 10% ja 19,2% võrra. Kuigi Õhtulehe tiraaž ja tellijate arv on püsinud suhteliselt stabiilseina, on langus tingitud jätkuvast reklaamitulu kukumisest. Eesti Päevalehe tulude vähenemise taga seisab eelkõige uus, kuid läbikukkunud raamatusari, mille eelkäijad kasvatasid eelnevatel aastatel märkimisväärselt nii Päevalehe tulusid kui EBITDA-näitajaid.

Perioodiliste väljaannete segment teenis 2010. aasta kolmandas kvartalis positiivse EBITDA summas 4,7 miljonit krooni (0,3 miljonit eurot) võrreldes 2009. aasta kolmanda kvartali negatiivse EBITDA-ga summas 6,2 miljonit krooni (0,4 miljonit eurot). Võrreldes 2009. aasta kolmanda kvartali normaliseeritud tulemustega, kus kahjum oli 1,6 miljonit krooni (0,1 miljonit eurot) (ilma Leedu äriüksuse müügist tingitud erakorralise kahjumita ja kahe nädalalehe juhataste liitmisega tekkinud kuludeta), on tulemus paranenud 6,2 miljoni krooni (0,4 miljonit eurot) võrra. Tulemusi on mõjutanud eelkõige nädalalehtede kirjastaja ja Eesti ajakirjade kirjastaja tegevus. Leedu ajakirjade kirjastaja normaliseeritud tulemus on püsinud eelmise aasta tasemel, päevalehed Õhtuleht ja Eesti Päevaleht EBITDA-tulemused on madalamad kui eelmisel aastal. Õhtuleht säilitab positiivset EBITDA-d, kuid Eesti Päevaleht teenib endiselt negatiivset EBITDA tulemust. Kõigi mainitud ettevõtete kulusid on korrigeeritud. Eesti Päevalehes on meetmeid, mida kasutusele võtta ning juhtkond tegeleb antud küsimusega.

Juhtkond on uhke trükiteenuste segmenti tulemuste üle, kus tulud on kasvanud eelmise aastaga võrreldes 10,8% võrra. Segmenti tulude kasv tuleneb eksporditulude suurenemisest. Printall on tõestanud end kirjastajatele usaldusväärsuse ja tõhusa partnerina, ning on seetõttu suutnud erinevatel eksporditurudel läbi lüüa. Värskeimad kliendid pärinevad Skandinaaviast, Lõuna-Prantsusmaalt ja Monacost. Lähikuudel on ettevõttel veel piisavalt vaba tootmisvõimsust. Seoses müügi kasvuga eksporditurudel on juhtkond algatanud arutelu teemal kas teha lisainvesteeringuid ettevõtte tootmisvõimsuse kasvatamiseks või suurendada oma osalust trükijärgses väärtusahelas, et kasvatrend jätkuks. Müügitulu erakordne kasv on tinginud ka EBITDA marginaali kasvu; 2010. aasta kolmanda kvartali lõpuks teeniti 17,2 miljonit krooni (1,1 miljonit eurot) võrreldes 2009. aasta kolmanda kvartali tulemiga 11,2 miljonit krooni (0,7 miljonit eurot). 2010. aasta kolmanda kvartali tulemusi mõjutab pankrotistunud taani kliendi ja vene kliendi võlgade maha kandmine 0,8 miljoni krooni (0,05 miljonit eurot) ulatuses.

Kogu grupi kolmanda kvartali EBITDA marginaalid olid 10,8%, mis on võrreldes eelmise aasta negatiivsete marginaalidega positiivne saavutus, online-meedia segmenti marginaal on püsinud 1,7% juures positiivseina, perioodiliste väljaannete segmentis oli marginaaliks 5,9% ja trükiteenuste segmentis 20% (kõik vastavad näitajad on eelmise aastaga võrreldes paranenud). Võttes arvesse, et tegu on aasta madalaimate tulemustega kvartaliga, leiab juhtkond, et üldmarginaal on kooskõlas ettevõttesisese aasta prognoosiga, milleks oli 10%-lise marginaali saavutamine.

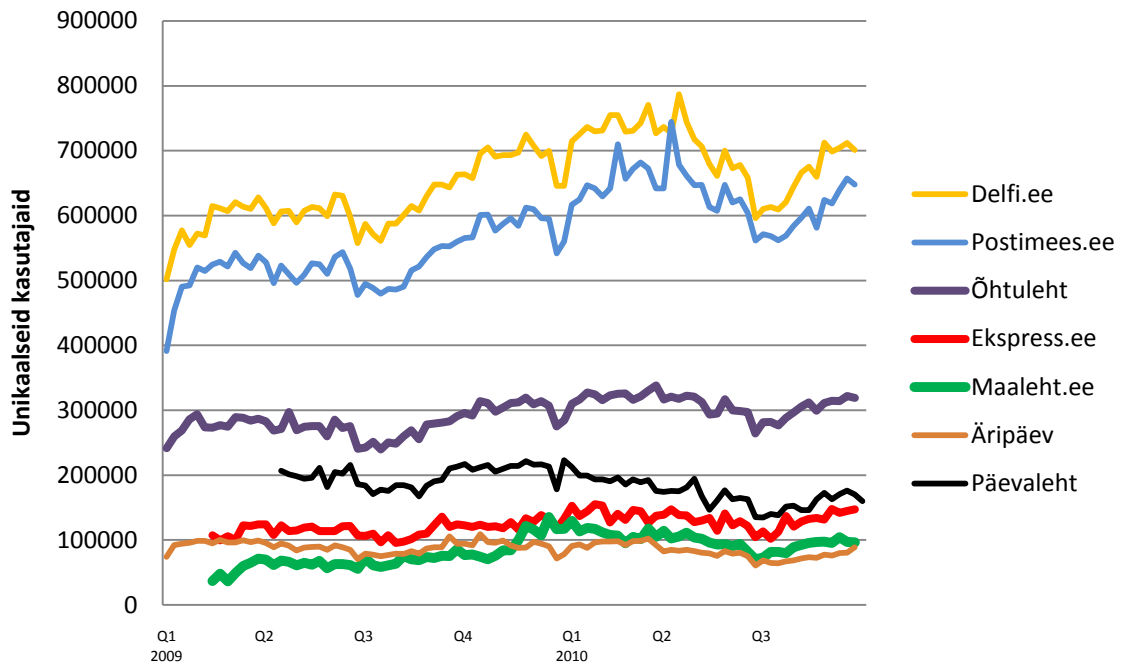
Olulisemad arengud või tegevused 2010. Aasta kolmandas kvartalis on olnud järgmised:

- Nädalalehtede Eesti Ekspress ja Maaleht väljaandja on alustanud projekti, mille eesmärgiks on luua Eesti Ekspressi digitaalversioon Apple'i tahvelarvutile iPad ning mis plaanitakse tuua turule 2010. aasta IV kvartalis.
- Leedu ajakirjade kirjastaja Ekspress Leidyba on otsustanud aktiivsest raamatute kirjastamisest loobuda ja keskenduda olemaoleva ajakirjaportfelli tulususe tõstmisele. Ekspress Leidyba kirjastab edaspidi üksnes raamatuid, mille aastane rentaablus on 25% või enam.
- Veebiportaal Delfi esitles Eesti portaali uuendatud esilehte ning jätkab käesoleva aasta jooksul kõigi grupi portaalide esilehtede uuendamist, eesmärgiga anda kõikides riikides toodetele aasta lõpuks uuem ja värskem vorm.
- Delfi Eesti korraldas mainekampania, et tugevdada oma staatust Eesti veebikeskkondade arvamusiidrina.
- Delfi Eesti käivitas märksõnapõhise reklaamimüügi, eesmärgiga pakkuda väikeettevõtetele võimalust reklaamida ettevõtet taskukohase eelarvega. Märksõnapõhised reklaamid avaldatakse artiklite kõrval, mille teemad haakuvad reklaamitavate teenuste või toodetega.
- Delfi Eesti tuli välja uue rubriigiga Noorte Hää, mis on suunatud 15-25-aastastele noortele.
- Delfi Eesti jätkas arendustöid projektiga Rahva Hää, mille eesmärgiks on motiveerida lugejaid esitama Delfile arvamusi lugusid, uudiseid või fotosid, et üles ehitada tugev kasutajate loodud sisu esindatus Delfis.
- Delfi Läti käivitas uue projekti nimega *Aculiecinieks* (Tunnistaja) ja Leedu Delfi algatas uue projekti nimega *Piliētis* (Kodanik), mis on Eesti Rahva Hääle projekti analoogid.
- Delfi Leedu sõlmis Leedu valitsusega kokkuleppe, mille kohaselt avatakse uus, EL-i poolt 1,6 miljoni krooniga (1 miljon eurot) rahastatav veebiportaal Delfi Green.

Online-meedia segment

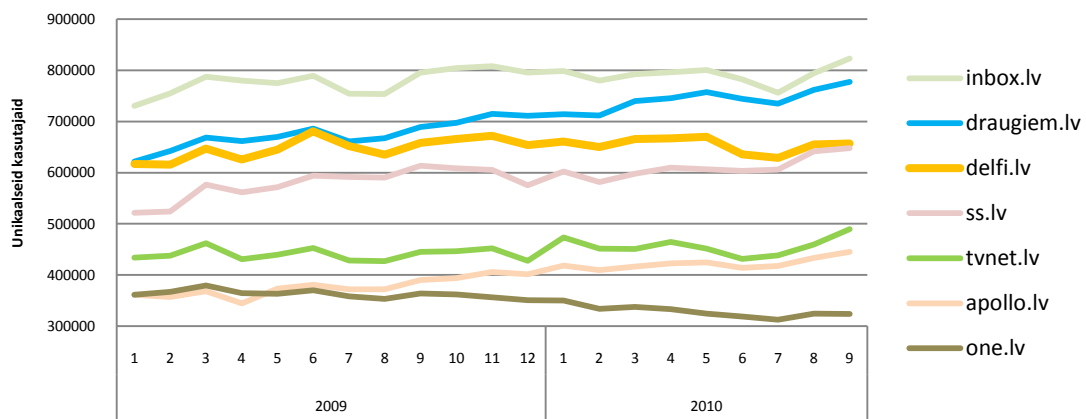
2010 aasta kolmandas kvartalis on Delfi Grupi väljaannete lugejaskond teinud läbi sesoonse languse suveperioodil, mil internetikasutajate arv on iga aastaselt madalam. Kasutajate arv suveperioodil on siiski kasvanud nii Leedus kui ka Ukrainas, kusjuures mõlemal turul on Delfi teenindanud suurima arvu kasutajaid ajaloos. Eesti ja Läti puhul on suvi olnud väiksema kasutusaktiivsusega periood.

Eesti interneti väljaannete lugejate arv



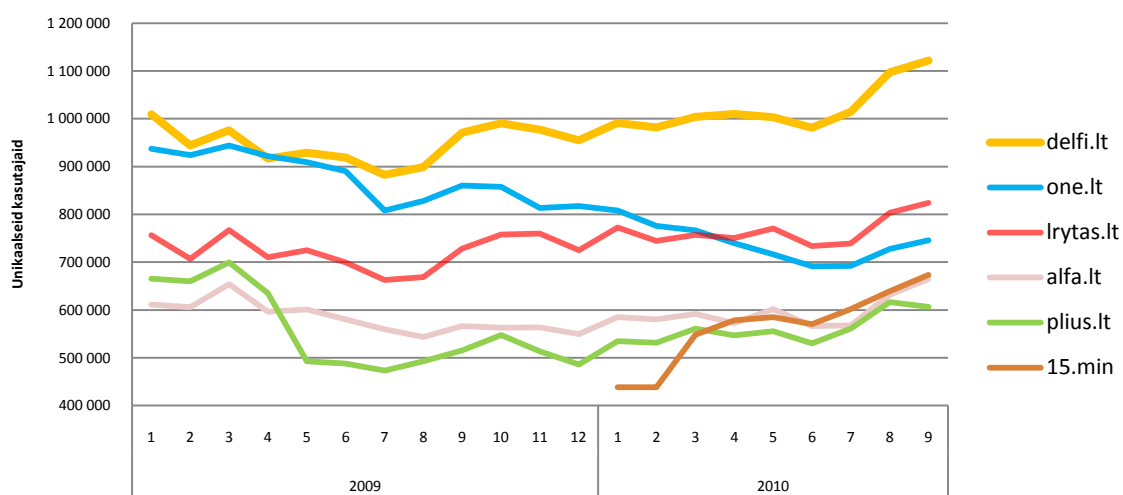
Eestis on Delfi endiselt suurim uudisportaal ning 2010. aasta kolmandas kvartalis oli keskmine unikaalsete kasutajate arv 10% võrra suurem kui 2009 aasta teises kvartalis. 2010. aasta kolmanda kvartali lõpuks oli Delfil Eestis 703 500 unikaalset kasutajat nädalas. Protsentuaalselt on kasvanud Õhtulehe Eesti Ekspressi ja Maalehe kasutajate arv võrreldes eelmise aasta kolmanda kvartaliga. Suurima sisulise muutuse on läbi teinud Delfi, mille esilehe kujundus muutus palju dünaamilisemaks ja kaasaegsemaks

Läti interneti väljaannete lugejate arv



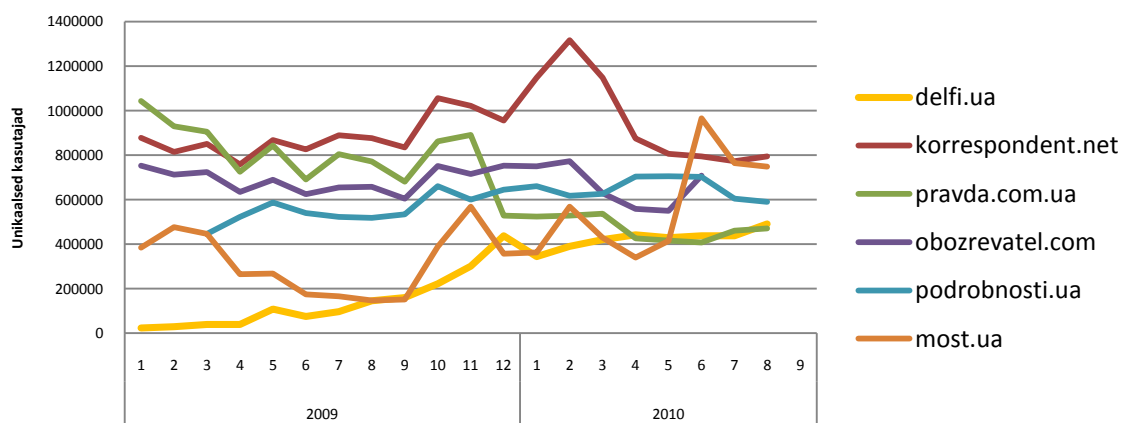
Lätis on Delfi suurim uudisportaal. 2010. aasta kolmandas kvartalis jäi unikaalsete kasutajate arv samale tasemele võrreldes 2009 aasta kolmanda kvartaliga. 2010. aasta kolmanda kvartali lõpuks oli Delfil Lätis 657 067 unikaalset kasutajat kuus.

Leedu interneti väljaannete lugejate arv



Leedus on Delfi kõige enam külastatav portaal. Delfi Leedu on saavutanud nii augustis kui ka septembris kõigi aegade suurima kasutajate arvu. Septembris kasutas Delfit Leedus 1 121 800 unikaalset kasutajat, mis on kvartali lõikes 15% enam kui eelmise aasta samal perioodil.

Ukraina interneti väljaannete lugejate arv



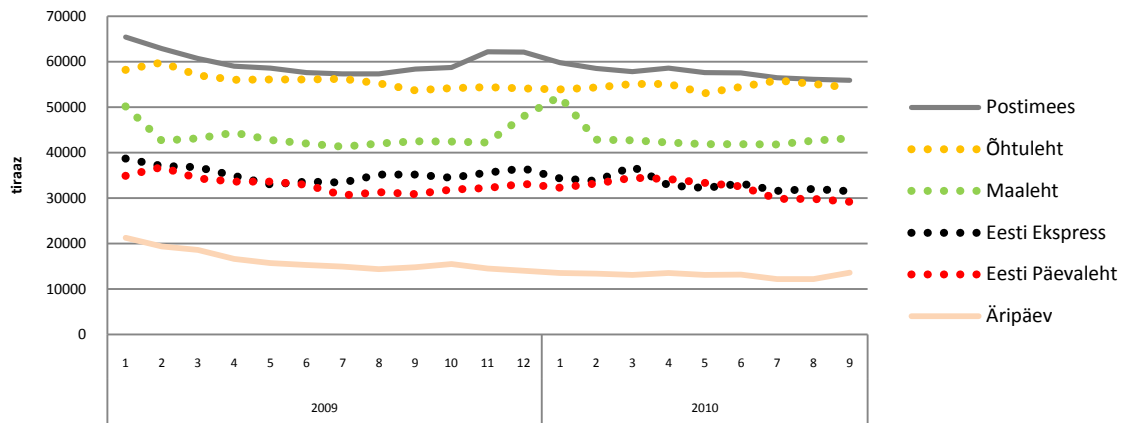
Delfi Ukraina kasutajate arvu kasv ei ole enam niivõrd kiire kui eelmistes kvartalites, kuid võrreldes eelmise aasta sama perioodiga on kasutajate arv siiski ca 4 korda suurem, ulatudes 2010. aasta augustis 464 603 unikaalse kasutajani kuus.

Perioodiliste väljaannete segment

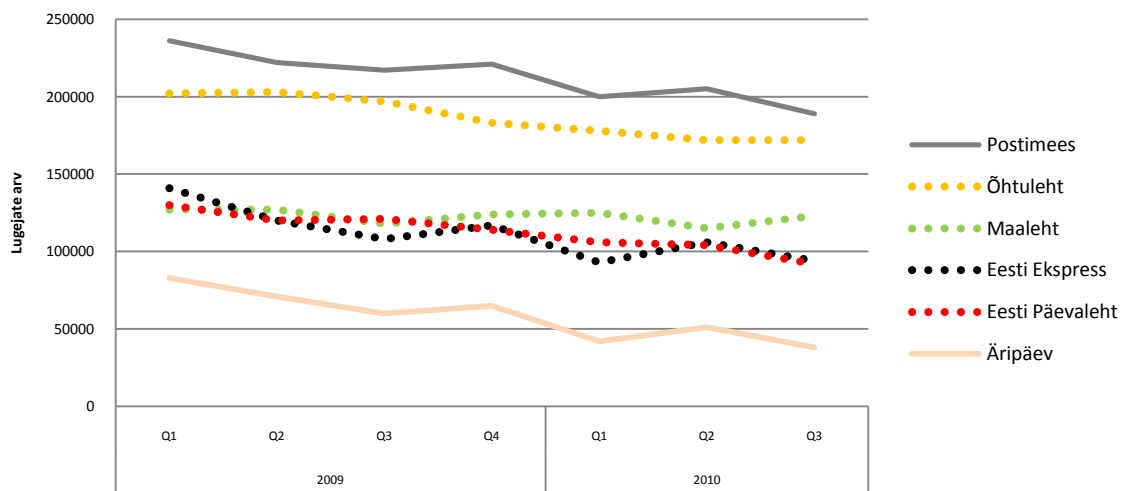
Perioodiliste väljaannete segmenti kuulub Eesti Päevalehe ASi, Eesti Ajalehed ASi (Maaleht ja Eesti Ekspress), ASi SL Õhtuleht, ASi Linnaleht, UAB Express Leidyba ja ASi Ajakirjade Kirjastus ajalehtede ja ajakirjade kirjastamine ja väljaandmine.

Kõik Ekspress Grupi ajalehtede ja ajakirjade väljaandjad (v.a. AS Linnaleht, AS SL Õhtuleht) kirjastavad ka raamatuid.

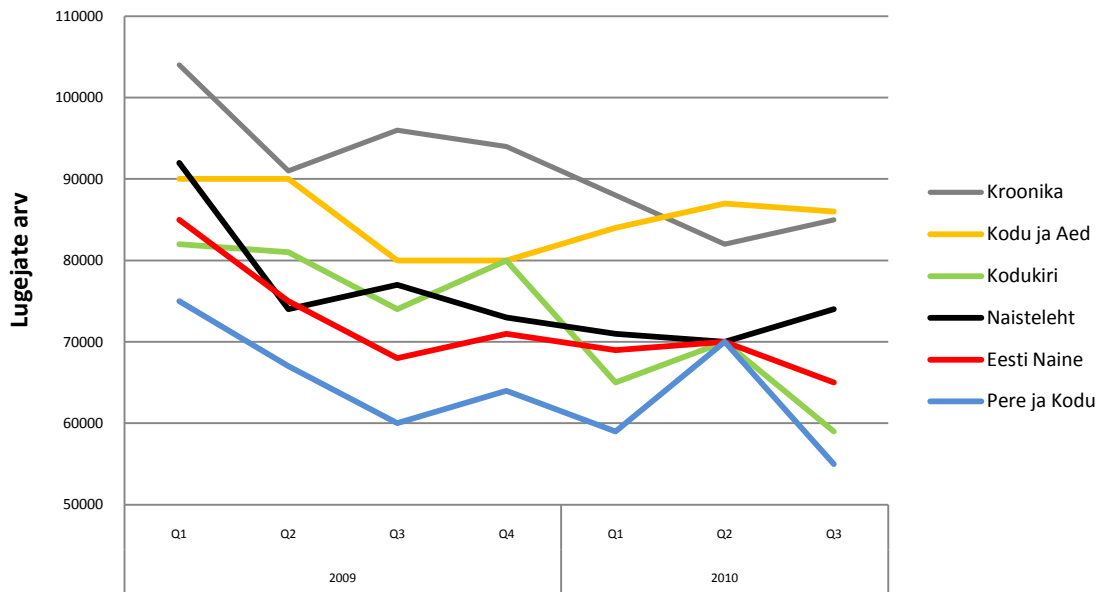
Eesti ajalehtede tiraaž



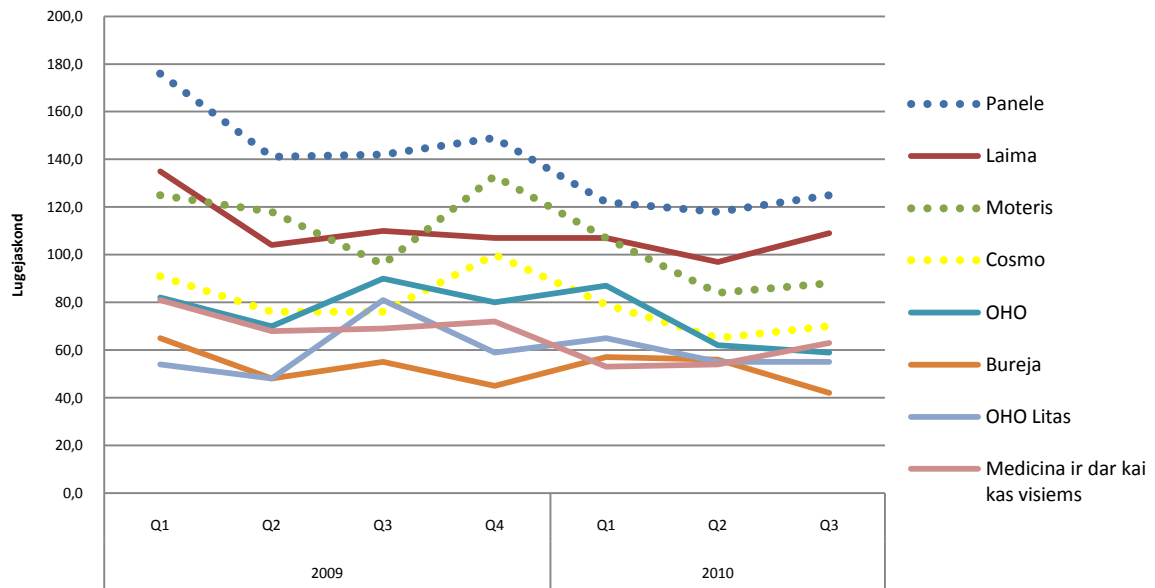
Eesti ajalehtede lugejaskond



Eesti ajakirjade lugejaskond



Leedu ajakirjade lugejaskond



Periodiliste väljaannete segmendis on märgata stabiliseerumise märke. Kuigi lugejaskonna hulk nii ajalehtede kui ka ajakirjade segmendis on endiselt väikeses langustrendis näitab tiraažide languse peatumine teatud märke üldisest stabiliseerumisest selles segmendis. Seda vaatamata konkurentsituatsioonile teiste meediakanalitega, kus televisioon saavutas seoses digi tv-le üleminekuga käesoleva aasta suvel kõrgendatud tähelepanu ja lisandunud kanalite arv digilevis võttis kindlasti ka lugejaid trükiväljaannetelt. Lisaks sellele mängis oma rolli ka soe suveperiood, mis vähendas trükiväljaannete lugemust.

Investeeringud

Põhivara soetused

| (tuhandetes) | EEK | | EUR | |
|--|--------------|---------------|-------------|-------------|
| | 9 kuud 2010 | 9 kuud 2009 | 9 kuud 2010 | 9 kuud 2009 |
| Materiaalse põhivara soetused | | | | |
| Ehitised | 12 | 171 | 1 | 11 |
| Masinad ja seadmed | 918 | 2 133 | 59 | 137 |
| Muu inventar | 2 364 | 3 711 | 152 | 238 |
| Lõpetamata ehitus ja ettemaksed | 14 | 1 601 | 1 | 102 |
| Kokku materiaalse põhivara soetused | 3 308 | 7 616 | 213 | 488 |
| Immateriaalse põhivara soetused | | | | |
| Arenguväljaminekud | 1 581 | 2 203 | 100 | 139 |
| Arvutite tarkvara | 1 292 | 1 522 | 83 | 97 |
| Ettemaksed | 420 | 522 | 27 | 33 |
| Kokku immateriaalse põhivara soetused | 3 293 | 4 247 | 210 | 269 |
| Põhivara soetused kokku | 6 601 | 11 863 | 423 | 757 |

9 kuu investeeringud on kõik korralised, et hädavajalikul määral parandada äritegevuses kasutatavaid varasid.

Töötajad

Ekspress Grupis töötas 2010. aasta 30. septembri seisuga 1 771 inimest (30. septembri 2009: 2 161 inimest). 2010. aasta 9 kuu keskmine töötajate arv oli 1 780 (2009. aasta 9 kuu keskmine koos lõpetatud tegevusvaldkondade töötajatega: 2 254). Ekspress Grupi töötajatele maksti 2010. aasta 9 kuu jooksul töötasusid kokku 155,8 miljonit krooni (10,0 miljonit eurot). (2009. aasta 9 kuu jooksul koos lõpetatud tegevusvaldkondade tööjõukuluga: 206,7 miljonit krooni (13,2 miljonit eurot))*.

*ühisettevõtetest proportsionaalne osa

Ekspress Grupi aktsiad ja aktsionärid

Seltsi aktsiakapital on 297 968 410 krooni (19 043 652 eurot). mis on jagatud 10-kroonisteks (0.64 eurot) aktsiateks. Kõik aktsiad on ühte liiki ning omandipiirangud puuduvad.

Seltsi põhikirjast ei tulene piiranguid Seltsi aktsiate võõrandamisele.

Aktsiaseltsi ja aktsionäridevahelistes lepingutes puuduvad aktsiate võõrandamise piirangud. Aktsionäride omavahelistes lepingutes on need Seltsi teada vaid selles ulatuses, mis on seotud väärtpaperite pantimisega ning mis on avalik teave.

Olulist osalust ASis Ekspress Grupp omavad seisuga 30. septembri 2010 järgmised isikud:

- Hans Luik. kelle kontrolli all on 16 235 766 aktsiat, mis on 54,49% Seltsi aktsiakapitalist
- INC Luxembourg S.A. kelle klientidele kuulub 3 727 344 aktsiat, mis on 12,51% Seltsi aktsiakapitalist
- Skandinaviska Enskilda Banken Ab Clients, kelle klientidele kuulub 2 339 987 aktsiat, mis on 7,85% Seltsi aktsiakapitalist.
- Nordea Bank Finland PLC/Non-Resident Legal Entities, kelle klientidele kuulub 1 618 215 aktsiat, mis on 5,43% Seltsi aktsiakapitalist.

20.04.2010 vormistasid ASi Ekspress Grupp juhatuse esimehe Gunnar Kobini juhitud investeerimisettevõtte OÜ Griffen SPV ning ASi Ekspress Grupp nõukogu liikme Hans H. Luige investeerimisfirma OÜ HHL Rühm 16.11.2009 sõlmitud aktsiate müügilepingu täiendamise kokkuleppe, mille kohaselt on tehingu hinnaks 15,6 krooni (1 euro) aktsia eest.

AS Ekspress Grupp

2010. aasta III kvartali ja 9 kuu konsolideeritud vahearuanne

Täiendavalt sõlmiti eelkõkkulepe, mille kohaselt omandab OÜ Griffen SPV 80 127 ASi Ekspress Grupp aktsiat hinnaga 15,6 krooni (1 euro) aktsia eest.

Genesis Investment Management, LLP on lähtuvalt väärtpaberituruseaduse § 185 lg-st 1 15. juunil 2010. aastal teavitanud Ettevõtet, et seoses 1 582 349 aktsia omandamisega on Genesis Investment Management, LLP osalus läbi Nordea Bank Finland Plc esindajakonto ASis Ekspress Grupp 5,31%.

East Capital Asset Management AB on lähtuvalt väärtpaberituruseaduse § 185 lg-st 2 16. septembril 2010. aastal teavitanud Ettevõtet, et seoses 150 000 aktsia ostuga on East Capital grupi osalus AS-is Ekspress Grupp suurenenud 5,43% protsendini.

Allolev jaotus esitleb aktsionäride struktuuri seisuga 30.09.2010

| Nimi | Aktsiate arv | % |
|---|-------------------|----------------|
| ING Luxembourg S.A. | 3 727 344 | 12,51% |
| Skandinaviska Enskilda Banken Ab Clients | 2 339 987 | 7,85% |
| Nordea Bank Finland PLC/Non-Resident Legal Entities | 1 618 215 | 5,43% |
| Juhatuse ja nõukogu liikmed ja nende lähikondlased | | |
| Hans Luik | 7 962 553 | 26,72% |
| Hans Luik, OÜ HHL Rühm | 8 266 313 | 27,74% |
| Hans Luik, OÜ Minigert | 6 900 | 0,02% |
| Gunnar Kobin, OÜ Griffen SVP | 473 681 | 1,59% |
| Viktor Mahhov, OÜ Flexinger | 48 464 | 0,16% |
| Aavo Kokk, OÜ Synd & Katts | 400 | 0,00% |
| Ville Jehe, OÜ Octoberfirst | 55 656 | 0,19% |
| Ülejäänud väikeaktsionärid | 5 297 328 | 17,78% |
| Kokku | 29 796 841 | 100,00% |

Seltsil puuduvad spetsiifilist kontrollõigust andvad aktsiad.

Seltsil puudub teave kokkulepete kohta aktsionäride hääleõiguste piirangute osas.

Aktsia hind Eesti kroonides ning kauplemisstatistika OMX Tallinna Börsil alates 1. jaanuar 2010 kuni 30. september 2010.



Aksia hind Eesti kroonides ning kauplemisstatistika OMX Tallinna Börsil alates 01.jaanuar 2009 kuni 30. september 2009.



Väärtpaberi kauplemisjalugu

| Hind | 2010 | | 2009 | |
|--------------------|-----------|-----------|-----------|-----------|
| | EEK | EUR | EEK | EUR |
| Avamishind | 16,12 | 1,03 | 12,20 | 0,78 |
| Kõrgeim | 23,47 | 1,50 | 23,47 | 1,50 |
| Madalaim | 12,52 | 0,80 | 6,10 | 0,39 |
| Kaubeldud aktsiaid | 2 518 716 | 2 518 716 | 2 112 437 | 2 112 437 |
| Käive, mln | 45,77 | 2,93 | 28,35 | 1,81 |
| Turuväärtus, mln | 685,34 | 43,80 | 394,72 | 25,23 |

KONSOLIDEERITUD VAHEARUANNE

Juhatus kinnitus lühendatud konsolideeritud vahearuandele

Juhatus kinnitab lehekülgedel 18 kuni 40 esitatud Ekspress Grupp kontserni 2010. aasta III kvartali ja 9 kuu kohta koostatud lühendatud konsolideeritud vahearuanne koostamise õigsust ja täielikkust.

Juhatus kinnitab, et:

- raamatupidamise vahearuanne koostamisel kasutatavad raamatupidamise arvestuspõhimõtted ja teabe esitusviis on kooskõlas rahvusvaheliste finantsaruandluse standarditega - nagu need on vastu võetud Euroopa Liidu poolt;
- raamatupidamise aastaaruanne kajastab õigesti ja õiglaselt emaettevõtja ja konsolideerimisse kaasatud ettevõtjate kui terviku finantsseisundit, majandustulemust ja rahavoogusid;
- kõik kontserni kuuluvad äriühingud on jätkuvalt tegutsevad.

Gunnar Kobin juhatusesimees allkirjastatud digitaalselt 29.10.2010

Erle Oolup juhatuseliige allkirjastatud digitaalselt 29.10.2010

Andre Veskimeister juhatuseliige allkirjastatud digitaalselt 29.10.2010

Konsolideeritud finantsseisundi aruanne (auditeerimata)

| (tuhandetes) | EEK | | | EUR | | |
|---|------------------|------------------|------------------|---------------|---------------|---------------|
| | 30.09.2010 | 31.12.2009 | 30.09.2009 | 30.09.2010 | 31.12.2009 | 30.09.2009 |
| VARAD | | | | | | |
| Käibevara | | | | | | |
| Raha ja raha ekvivalendid | 26 916 | 39 953 | 14 016 | 1 720 | 2 553 | 896 |
| Finantsvarad õiglases väärtuses muutusega läbi kasumiaruande | 47 011 | 892 | 8 | 3 005 | 57 | 1 |
| Nõuded ja ettemaksud | 107 841 | 120 136 | 121 239 | 6 893 | 7 677 | 7 748 |
| Varud | 41 809 | 55 160 | 62 251 | 2 672 | 3 525 | 3 979 |
| Käibevara kokku | 223 577 | 216 141 | 197 514 | 14 290 | 13 812 | 12 624 |
| Varad lõpetatud tegevusvaldkonnast | 0 | 93 457 | 0 | 0 | 5 973 | 0 |
| Põhivara | | | | | | |
| Nõuded ja ettemaksud | 2 635 | 5 697 | 9 237 | 167 | 364 | 589 |
| Investeeringud sidusettevõtetesse | 194 | 640 | 481 | 12 | 41 | 31 |
| Kinnisvarainvesteeringud | 6 360 | 6 360 | 12 341 | 406 | 406 | 789 |
| Materiaalne põhivara (lisa 4) | 307 513 | 345 938 | 365 748 | 19 654 | 22 109 | 23 376 |
| Immateriaalne põhivara (lisa 4) | 800 535 | 821 613 | 960 331 | 51 164 | 52 511 | 61 376 |
| Põhivara kokku | 1 117 237 | 1 180 248 | 1 348 138 | 71 403 | 75 431 | 86 161 |
| VARAD KOKKU | 1 340 814 | 1 489 846 | 1 545 652 | 85 693 | 95 216 | 98 785 |
| KOHUSTUSED JA OMAKAPITAL | | | | | | |
| Kohustused | | | | | | |
| Lühiajalised kohustused | | | | | | |
| Laenukohustused (lisa 5) | 89 061 | 143 093 | 150 669 | 5 692 | 9 145 | 9 630 |
| Võlad ja ettemaksud | 138 029 | 283 668 | 224 156 | 8 822 | 18 130 | 14 326 |
| Lühiajalised kohustused kokku | 227 090 | 426 761 | 374 825 | 14 514 | 27 275 | 23 956 |
| Kohustused lõpetatud tegevusvaldkonnast | 0 | 17 231 | 0 | 0 | 1 101 | 0 |
| Pikaajalised kohustused | | | | | | |
| Pikaajalised laenukohustused (lisa 5) | 535 540 | 583 047 | 599 766 | 34 227 | 37 263 | 38 332 |
| Muud pikaajalised võlad | 1 459 | 28 | 1 756 | 93 | 2 | 112 |
| Pikaajalised eraldised | 13 993 | 13 993 | 9 555 | 894 | 894 | 611 |
| Pikaajalised kohustused kokku | 550 992 | 597 068 | 611 077 | 35 214 | 38 159 | 39 055 |
| Kohustused kokku | 778 082 | 1 041 060 | 985 902 | 49 728 | 66 535 | 63 011 |
| Omakapital | | | | | | |
| Emaettevõtja aktsionäridele kuuluv osa omakapitalist | | | | | | |
| Aktsiakapital | 297 968 | 208 488 | 208 488 | 19 044 | 13 325 | 13 325 |
| Ülekurss | 223 394 | 192 883 | 192 883 | 14 277 | 12 327 | 12 327 |
| Reservid | (313) | (313) | 5 564 | (20) | (20) | 356 |
| Jaotamata kasum | 40 680 | 45 805 | 151 840 | 2 600 | 2 927 | 9 704 |
| Valuutakursi muutuste reserv | 715 | 1 635 | 687 | 46 | 104 | 44 |
| Emaettevõtja aktsionäridele kuuluv osa omakapitalist kokku | 562 444 | 448 498 | 559 462 | 35 947 | 28 663 | 35 756 |
| Vähemusosalus | 288 | 288 | 288 | 18 | 18 | 18 |
| Omakapital kokku | 562 732 | 448 786 | 559 750 | 35 965 | 28 681 | 35 774 |
| KOHUSTUSED JA OMAKAPITAL KOKKU | 1 340 814 | 1 489 846 | 1 545 652 | 85 693 | 95 216 | 98 785 |

*Lõpetatud tegevusena on kajastatud ainult Ekspress Hotline AS-ga seotud varad ja kohustused.

Aruande lisad lehekülgedel 24-40 on konsolideeritud vahearuande lahutamatud osad

Konsolideeritud koondkasumiaruanne (auditeerimata)

| (tuhandetes) | EEK | | | |
|--|-----------------|-----------------|-----------------|-----------------|
| | III kv 2010 | III kv 2009* | 9 kuud 2010 | 9 kuud 2009* |
| Müügitulu | 184 780 | 175 859 | 578 903 | 603 012 |
| Müüdud toodangu kulu | 146 554 | 154 769 | 455 239 | 497 627 |
| Brutokasum | 38 226 | 21 090 | 123 664 | 105 385 |
| Turunduskulud | 7 627 | 7 812 | 24 966 | 28 215 |
| Üldhalduskulud | 23 517 | 27 573 | 73 364 | 84 272 |
| Muud äritulud | 1 429 | 842 | 4 324 | 7 671 |
| Muud äriksulud | 795 | 5 957 | 1 905 | 7 462 |
| Äriksusum | 7 716 | (19 410) | 27 753 | (6 893) |
| Intressitulud | 81 | 295 | 321 | 1 609 |
| Intressikulud | (10 012) | (13 638) | (30 627) | (35 467) |
| Kasum/(kahjum) valuutakursi muutusest | (1 407) | (485) | 7 | (565) |
| Muud finantskulud | (539) | (333) | (2 120) | (784) |
| Kokku finantstulud/kulud | (11 877) | (14 161) | (32 419) | (35 207) |
| Kasum/(kahjum) sidusettevõtete aktsiatelt ja osadelt | 51 | (24) | (341) | 29 |
| Kasum/(kahjum) enne tulumaksustamist | (4 110) | (33 595) | (5 007) | (42 071) |
| Tulumaks | 0 | (2 353) | 5 796 | 1 609 |
| Kasum/(kahjum) jätkuvatest tegevusvaldkondadest | (4 110) | (31 242) | (10 803) | (43 680) |
| Kasum/(kahjum) lõpetatud tegevustest | 0 | (35 329) | 5 678 | (36 378) |
| Aruandeperioodi kasum/(kahjum) | (4 110) | (66 571) | (5 125) | (80 058) |
| Aruandeaasta puhaskasumi/(-kahjumi) jaotus: | | | | |
| Emaettevõtja aktsionäride osa kasumist/(kahjumist) | (4 110) | (66 571) | (5 125) | (80 058) |
| Muu koondkasum/(-kahjum) | | | | |
| Realiseerimata kursivahed | 1 425 | (1 065) | (920) | (666) |
| Muu koondkasum/(-kahjum) kokku | (2 685) | (67 636) | (6 045) | (80 724) |
| Aruandeaasta puhaskasumi/(-kahjumi) jaotus: | | | | |
| Emaettevõtja aktsionäride osa kasumist/(kahjumist) | (2 685) | (67 636) | (6 045) | (80 724) |
| Tava- ja lahustunud kasum aktsia kohta (lisa 8) | (0,14) | (3,19) | (0,20) | (3,86) |

*2009 võrreldavad andmed on korrigeeritud ning sisaldavad ainult jätkuvate tegevuste tulemust. Kuludest ja tuludest on välja elimineeritud Ekspress Hotline AS ja Rahva Raamat AS-ga seotud tulud ja kulud, mis kajastatakse ühel real „Kasum/(kahjum) lõpetatud tegevusest“.

Aruande lisad lehekülgedel 24-40 on konsolideeritud vahearuanne lahutamatud osad

Konsolideeritud koondkasumiaruanne (auditeerimata)

| (tuhandetes) | EUR | | | |
|--|--------------|----------------|----------------|----------------|
| | III kv 2010 | III kv 2009* | 9 kuud 2010 | 9 kuud 2009* |
| Müügitulu | 11 810 | 11 239 | 36 999 | 38 539 |
| Müüdud toodangu kulu | 9 367 | 9 892 | 29 095 | 31 804 |
| Brutokasum | 2 443 | 1 347 | 7 904 | 6 735 |
| Turunduskulud | 487 | 499 | 1 596 | 1 803 |
| Üldhalduskulud | 1 503 | 1 762 | 4 689 | 5 386 |
| Muud äritulud | 91 | 54 | 276 | 490 |
| Muud ärikulud | 51 | 381 | 122 | 477 |
| Ärikasum | 493 | (1 241) | 1 773 | (441) |
| Intressitulud | 5 | 19 | 21 | 103 |
| Intressikulud | (640) | (872) | (1 957) | (2 267) |
| Kasum/(kahjum) valuutakursi muutusest | (90) | (31) | 0 | (36) |
| Muud finantskulud | (34) | (21) | (135) | (50) |
| Kokku finantstulud/kulud | (759) | (905) | (2 071) | (2 250) |
| Kasum/(kahjum) sidusettevõtete aktsiatelt ja osadelt | 3 | (2) | (22) | 2 |
| Kasum/(kahjum) enne tulumaksustamist | (263) | (2 148) | (320) | (2 689) |
| Tulumaks | 0 | (150) | 370 | 103 |
| Kasum/(kahjum) jätkuvatest tegevusvaldkondadest | (263) | (1 998) | (690) | (2 792) |
| Kasum/(kahjum) lõpetatud tegevustest | 0 | (2 258) | 363 | (2 325) |
| Aruandeperioodi kasum/(kahjum) | (263) | (4 256) | (327) | (5 117) |
| Aruandeaasta puhaskasumi/(-kahjumi) jaotus: | | | | |
| Emaettevõtja aktsionäride osa kasumist/(kahjumist) | (263) | (4 256) | (327) | (5 117) |
| Muu koondkasum/(-kahjum) | | | | |
| Realiseerimata kursivahed | 91 | (68) | (58) | (43) |
| Muu koondkasum/(-kahjum) kokku | (172) | (4 324) | (385) | (5 160) |
| Aruandeaasta puhaskasumi/(-kahjumi) jaotus: | | | | |
| Emaettevõtja aktsionäride osa kasumist/(kahjumist) | (172) | (4 324) | (385) | (5 160) |
| Tava- ja lahustunud kasum aktsia kohta (lisa 8) | (0,01) | (0,20) | (0,01) | (0,25) |

*2009 võrreldavad andmed on korrigeeritud ning sisaldavad ainult jätkuvate tegevuste tulemust. Kuludest ja tuludest on välja elimineeritud Ekspress Hotline AS ja Rahva Raamat AS-ga seotud tulud ja kulud, mis kajastatakse ühel real „Kasum/(kahjum) lõpetatud tegevusest“.

Aruande lisad lehekülgedel 24-40 on konsolideeritud vahearuanne lahutamatud osad

Konsolideeritud omakapitali muutuste aruanne (auditeerimata)

| EEK (tuhandetes) | Emaettevõtja aktsionäridele kuuluv osa | | | | | | Vähemosalus | Kokku omakapital |
|--------------------------------------|--|----------------|--------------|-----------------|------------------------------|----------------|-------------|------------------|
| | Aktsiakapital | Ülekurs | Reservid | Jaotamata kasum | Valuutakursi muutuste reserv | Kokku | | |
| Saldo 31. detsember 2008 | 189 710 | 183 494 | 4 125 | 231 897 | 1 353 | 610 579 | 288 | 610 867 |
| Aruandeperioodi koondkasum/(-kahjum) | 0 | 0 | 0 | (80 058) | (666) | (80 724) | 0 | (80 724) |
| Opsioonireserv | 0 | 0 | 1 439 | 0 | 0 | 1 439 | 0 | 1 439 |
| Emiteeritud aktsiakapital | 18 778 | 9 389 | 0 | 0 | 0 | 28 167 | 0 | 28 167 |
| Saldo 30. september 2009 | 208 488 | 192 883 | 5 564 | 151 840 | 687 | 559 462 | 288 | 559 750 |
| Saldo 31. detsember 2009 | 208 488 | 192 883 | (313) | 45 805 | 1 635 | 448 498 | 288 | 448 786 |
| Aruandeperioodi koondkasum/(-kahjum) | 0 | 0 | 0 | (5 125) | (920) | (6 045) | 0 | (6 045) |
| Emiteeritud aktsiakapital | 89 480 | 30 511 | 0 | 0 | 0 | 119 991 | 0 | 119 991 |
| Saldo 30. september 2010 | 297 968 | 223 394 | (313) | 40 680 | 715 | 562 444 | 288 | 562 732 |

| EUR (tuhandetes) | Emaettevõtja aktsionäridele kuuluv osa | | | | | | Vähemosalus | Kokku omakapital |
|--------------------------------------|--|---------------|-------------|-----------------|------------------------------|---------------|-------------|------------------|
| | Aktsiakapital | Ülekurs | Reservid | Jaotamata kasum | Valuutakursi muutuste reserv | Kokku | | |
| Saldo 31. detsember 2008 | 12 125 | 11 727 | 264 | 14 821 | 86 | 39 023 | 18 | 39 041 |
| Aruandeperioodi koondkasum/(-kahjum) | 0 | 0 | 0 | (5 117) | (43) | (5 160) | 0 | (5 160) |
| Opsioonireserv | 0 | 0 | 92 | 0 | 0 | 92 | 0 | 92 |
| Emiteeritud aktsiakapital | 1 200 | 600 | 0 | 0 | 0 | 1 800 | 0 | 1 800 |
| Saldo 30. september 2009 | 13 325 | 12 327 | 356 | 9 704 | 44 | 35 756 | 18 | 35 774 |
| Saldo 31. detsember 2009 | 13 325 | 12 327 | (20) | 2 927 | 104 | 28 663 | 18 | 28 681 |
| Aruandeperioodi koondkasum/(-kahjum) | 0 | 0 | 0 | (327) | (58) | (385) | 0 | (385) |
| Emiteeritud aktsiakapital | 5 719 | 1 950 | 0 | 0 | 0 | 7 669 | 0 | 7 669 |
| Saldo 30. september 2010 | 19 044 | 14 277 | (20) | 2 600 | 46 | 35 947 | 18 | 35 965 |

Aruande lisad lehekülgedel 24-40 on konsolideeritud vahearuanne lahutatamata osad

Konsolideeritud rahavoogude aruanne (auditeerimata)

| (tuhandetes) | EEK | | EUR | |
|---|-----------------|-----------------|----------------|----------------|
| | 9 kuud 2010 | 9 kuud 2009 | 9 kuud 2010 | 9 kuud 2009 |
| Rahavood äritegevusest | | | | |
| Aruandeperioodi ärikasum /(-kahjum) | 27 753 | (6 893) | 1 773 | (441) |
| Korrigeerimised: | | | | |
| Põhivara kulum ja väärtuse langus | 38 262 | 40 665 | 2 445 | 2 599 |
| Kasum(-) kahjum(+) põhiv.müügist ja mahakandmisest | 104 | 570 | 7 | 36 |
| Muutus käibekapitalis: | | | | |
| Äritegevusega seotud nõuete ja ettemaksete muutus | (5 348) | 36 355 | (341) | 2 323 |
| Varude muutus | (699) | 2 104 | (45) | 134 |
| Äritegevusega seotud kohustuste ja ettemaksete muutus | (69 601) | (26 697) | (4 448) | (1 706) |
| Rahavoog põhitegevusest | (9 529) | 46 104 | (609) | 2 947 |
| Makstud ettevõtte tulumaks | (5 796) | (5 587) | (370) | (357) |
| Makstud intressid | (31 697) | (30 665) | (2 026) | (1 960) |
| Rahavood jätkuvate tegevusvaldkondade äritegevusest kokku | (47 022) | 9 852 | (3 005) | 630 |
| Lõpetatud tegevusvaldkonna rahavood äritegevusest | (16 718) | 8 031 | (1 068) | 513 |
| Rahavood investeerimistegevusest | | | | |
| Finantsvarade müük | 62 266 | 0 | 3 980 | 0 |
| Saadud intressid | 321 | 1 842 | 21 | 118 |
| Põhivara soetamine | (6 601) | (7 684) | (422) | (491) |
| Põhivara müük | 274 | 6 446 | 18 | 412 |
| Antud laenud | (585) | (4 702) | (37) | (301) |
| Antud laenude tagasimaksud | 9 767 | 10 219 | 624 | 653 |
| Rahavood jätkuvate tegevusvaldkondade investeerimistegevusest kokku | 65 442 | 6 121 | 4 183 | 391 |
| Lõpetatud tegevusvaldkonna rahavood investeerimistegevusest | 32 851 | 275 | 2 100 | 18 |
| Rahavood finantseerimistegevusest | | | | |
| Aktsiate emiteerimine | 82 121 | 29 606 | 5 248 | 1 892 |
| Tasutud kapitalirendi maksed | (15 286) | (26 732) | (977) | (1 708) |
| Arvelduskrediidi kasutuse muutus | (22 005) | 9 907 | (1 406) | 633 |
| Saadud laenud | (2 797) | 10 292 | (179) | 658 |
| Saadud laenude tagasimaksud | (89 547) | (68 929) | (5 723) | (4 405) |
| Rahavood jätkuvate tegevusvaldkondade finantseerimistegevusest kokku | (47 514) | (45 856) | (3 037) | (2 931) |
| Lõpetatud tegevusvaldkonna rahavood finantseerimistegevusest | (76) | (10 795) | (5) | (690) |
| RAHA JA RAHA EKVIVALENTIDE MUUTUS | (13 037) | (32 372) | (833) | (2 069) |
| Raha ja raha ekvivalendid perioodi alguses | 39 953 | 46 388 | 2 553 | 2 965 |
| Raha ja raha ekvivalendid perioodi lõpus | 26 916 | 14 016 | 1 720 | 896 |

Aruande lisad lehekülgedel 24-40 on konsolideeritud vahearuande lahutamatud osad

KONSOLIDEERITUD VAHEARUANDE VALITUD LISAD**Lisa 1. Üldine informatsioon**

Ekspress Grupi ja tema tütarettevõtjate peamiseks tegevusaladeks on online-meedia, ajalehtede, ajakirjade ja raamatute kirjastamine ning trükiteenuste osutamine.

AS Ekspress Grupp (registreerimisnumber 10004677, aadress: Narva mnt.11E, 10151 Tallinn) on Eesti Vabariigis registreeritud valdusettevõtte. Seisuga 30.09.2010 kuuluvad kontserni konsolideerimisgruppi 11 tütarettevõtjat, 5 ühissettevõtjat ja 2 sidusettevõtjat.

Käesolev konsolideeritud vahearuanne on kinnitatud juhatusel poolt 29.oktoobril 2010.

Kontserni esitusvaluutaks on Eesti kroon. Finantsaruanne on koostatud Eesti kroonides (EEK) ning eurodes (EUR), ümardatuna lähima tuhandeni.

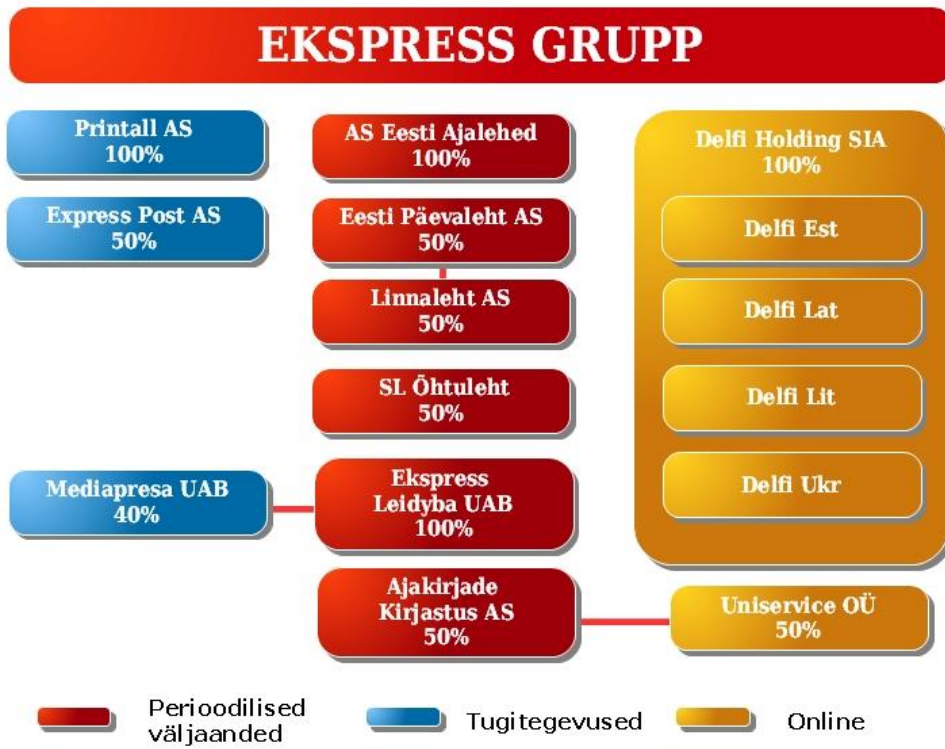
Seisuga 30.09.2010 kajastab Ekspress Grupi kontserni 2010. aasta III kvartali ja 9 kuu konsolideeritud vahearuanne järgmiste ettevõtjate majandustulemusi:

| Ettevõtte nimi | Staatus | Osalus 30.09.2010 | Osalus 31.12.2009 | Põhitegevus | Asukoht |
|-------------------------|----------------|----------------------|----------------------|---------------------------------|---------|
| AS Ekspress Grupp | Emaettevõtja | | | Kontserniettevõtete haldamine | Eesti |
| Eesti Ajalehed AS | Tütarettevõtja | 100% | 100% | Ajalehtede kirjastamine | Eesti |
| UAB Ekspress Leidyba | Tütarettevõtja | 100% | 100% | Ajakirjade kirjastamine | Leedu |
| SIA Delfi Holding | Tütarettevõtja | 100% | 100% | Tütarettevõtete haldamine | Läti |
| Delfi AS | Tütarettevõtja | 100% | 100% | Online-meedia | Eesti |
| Delfi AS | Tütarettevõtja | 100% | 100% | Online-meedia | Läti |
| Mango.lv SIA | Tütarettevõtja | 100% | 100% | Online-meedia | Läti |
| SIA Ekspress Portals | Tütarettevõtja | 100% | 100% | Online-meedia | Läti |
| Delfi UAB | Tütarettevõtja | 100% | 100% | Online-meedia | Leedu |
| UAB Ekspress Portals | Tütarettevõtja | 100% | 100% | Online-meedia | Leedu |
| TOV Delfi. | Tütarettevõtja | 100% | 100% | Online-meedia | Ukraina |
| AS Printall | Tütarettevõtja | 100% | 100% | Trükiteenuste osutamine | Eesti |
| Eesti Päevalehe AS | Ühissettevõtja | 50% | 50% | Ajalehe kirjastamine | Eesti |
| AS SL Õhtuleht | Ühissettevõtja | 50% | 50% | Ajalehe kirjastamine | Eesti |
| AS Express Post | Ühissettevõtja | 50% | 50% | Ajalehtede-ajakirjade kojukanne | Eesti |
| AS Ajakirjade Kirjastus | Ühissettevõtja | 50% | 50% | Ajakirjade kirjastamine | Eesti |
| Uniservice OÜ | Ühissettevõtja | 26% | 26% | Ajakirjade kirjastamine | Eesti |
| AS Linnaleht | Sidusettevõtja | 25% | 25% | Ajalehe kirjastamine | Eesti |
| UAB Medipresa | Sidusettevõtja | 40% | 40% | Ajalehtede-ajakirjade hulgimüük | Leedu |

Tegevus peatatud

| | | | | | |
|----------------------|----------------|-----|-----|---------------|-------|
| OÜ Ekspress Internet | Tütarettevõtja | 80% | 80% | Reklaami müük | Eesti |
|----------------------|----------------|-----|-----|---------------|-------|

Ekspress Grupi struktuur seisuga 30.09.2010



Lõpetatud tegevusvaldkonnad

| Ettevõtte nimi | Staatus | Osalus 30.09.2010 | Osalus 31.12.2009 | Põhitegevus | Asukoht |
|-------------------------|----------------|----------------------|----------------------|--------------------------------------|----------|
| AS Ekspress Hotline | Tütarettevõtja | 0% | 100% | Infovahendus ja reklaamiteenus | Eesti |
| Ekspresskataloogide AS | Tütarettevõtja | 0% | 100% | Telefoniraamatute koostamine | Eesti |
| AS Infoatlas | Tütarettevõtja | 0% | 100% | Telefoniraamatu "Infoatlas" tootmine | Eesti |
| Kõnekeskuse AS | Tütarettevõtja | 0% | 100% | Kõnekäsitlusteenuse vahendamine | Eesti |
| Rahva Raamat AS | Tütarettevõtja | 0% | 100% | Raamatute müük | Eesti |
| Tegevus peatatud | | | | | |
| Teletell Infoline SRL | Tütarettevõtja | 0% | 80% | Infovahendus | Rumeenia |
| Express Online SRL | Tütarettevõtja | 0% | 100% | Kõnekäsitlusteenuse vahendamine | Rumeenia |

Lisa 2. Koostamise alused

AS Ekspress Grupi 30.09.2010. aastal lõppenud III kvartali ja 9 kuu konsolideeritud vahearuanne on koostatud vastavuses rahvusvahelise finantsaruandluse standardiga IAS 34 „Vahearuanne”. Lühendatud konsolideeritud vahearuanne on mõeldud lugemiseks koos 31.12.2009 lõppenud majandusaasta aruandega.

Juhatuse hinnangul kajastab ASi Ekspress Grupp 2010. aasta III kvartali ja 9 kuu konsolideeritud vahearuanne õigesti ja õiglaselt kontserni majandustulemust ja kõik kontserniettevõtted on jätkuvalt tegutsevad ettevõtted. Käesolevat vahearuanne ei ole auditeeritud ega muul moel kontrollitud audiitorite poolt.

Grupi arvestusvaluutaks on Eesti kroon (EEK). Käesolev finantsaruanne on koostatud tuhandetes Eesti kroonides (EEK) ning tuhandetes eurodes (EUR), kui ei ole eraldi viidatud mõnele teisele rahaühikule.

Lisa 3. Lõpetatud tegevusvaldkonnad**AS Ekspress Hotline ja tema tütarettevõtjate müük**

23. aprillil 2009 sõlmis AS Ekspress Grupp lepingu 100% ASi Ekspress Hotline ja tema tütarettevõtjate AS Kõnekeskus, Ekspresskataloogide AS ja AS Infoatlas aktsiate müügiks BaltCapi investeerimisfondile kuuluvale valdusfirmale Cheh OÜ. Tehingu lõppsumma oli 75.2 miljonit krooni (4.8 miljonit eurot). Tehingutasu koosnes järgmistest osadest: 46.9 miljonit krooni (3 miljonit eurot) kuulub tasumisele tehingupäeval, 28.3 miljonit krooni (1.8 miljonit eurot) on tasaarveldatav ASi Ekspress Grupp võlaga Ekspress Hotline ees. Ekspress Hotline on finantsaruandes kajastatud lõpetatud tegevusvaldkonnana. Tehing viidi lõpule 25.vebruaril 2010.a.

Lõpetatud tegevusvaldkondade varade ümberhindluses kajastatud kahjum on peamiselt seotud firmaväärtuse langusega ja tuleneb tegelikust müügihinnast.

| | EEK | EUR |
|---|---------------|--------------|
| (tuhandetes) | 31.12.2009 | 31.12.2009 |
| VARAD | | |
| Käibevara | | |
| Raha ja raha ekvivalendid | 882 | 56 |
| Nõuded ja ettemaksed | 38 506 | 2 461 |
| Varud | 2 376 | 152 |
| Käibevara kokku | 41 764 | 2 669 |
| Põhivara | | |
| Kinnisvarainvesteeringud | 3 341 | 214 |
| Materiaalne põhivara | 9 322 | 596 |
| Immateriaalne põhivara | 39 030 | 2 494 |
| Põhivara kokku | 51 693 | 3 304 |
| LÕPETATUD TEGEVUSVALDKONDADE VARAD KOKKU | 93 457 | 5 973 |
| KOHUSTUSED | | |
| Lühiajalised kohustused | | |
| Võlad ja ettemaksed | 17 231 | 1 101 |
| LÕPETATUD TEGEVUSVALDKONDADE KOHUSTUSED KOKKU | 17 231 | 1 101 |
| | EEK | EUR |
| (tuhandetes) | 9 kuud 2009 | 9 kuud 2009 |
| Müük | 46 783 | 2 990 |
| Kulud | 44 030 | 2 814 |
| Sisaldab amortisatsioonikulu | 1 283 | 82 |
| Kasum/(kahjum) lõpetatud tegevusvaldkondadest | 2 753 | 176 |
| Kahjum tegevuse müügist | (35 423) | (2 264) |
| Aruandeperioodi kahjum lõpetatud tegevusvaldkondadest | (32 670) | (2 088) |

Rahva Raamat ASi müük

9. veebruaril 2010 sõlmisid ASi Ekspress Grupi tütarettevõtja Eesti Ajalehed AS ja OÜ Raamatumaja Rahva Raamat ASi aktsiate ostu- ja müügilepingu. Müügihind on 33 miljonit krooni (2,1 miljonit eurot) ja kasum 6,3 miljonit krooni (0,4 miljonit eurot). Tehing viidi lõpule 18. veebruaril 2010. ASi Ekspress Grupp otsus müüa Rahva Raamat AS põhineb kontserni strateegial keskenduda rohkem oma põhitegevusele trüki- ja digitaalmeedias. Ettevõtte uus omanik on Rahva Raamat ASi juhtkond.

Andmed Rahva Raamat ASi varade ja kohustuste kohta seisuga 18.02.2010 ja 31.12.2009 on toodud allpool. Rahva Raamatu müüki kajastatakse 2010. aasta finantsaruandes lõpetatud tegevusvaldkonnana.

| (tuhandetes) | EEK | | EUR | |
|--|---------------|----------------|--------------|--------------|
| | 18.02.2010 | 31.12.2009 | 18.02.2010 | 31.12.2009 |
| VARAD | | | | |
| Käibevara | | | | |
| Raha ja raha ekvivalendid | 14 551 | 780 | 930 | 50 |
| Nõuded ja ettemaksed | 12 395 | 33 664 | 792 | 2 152 |
| Varud | 14 134 | 14 051 | 903 | 898 |
| Käibevara kokku | 41 080 | 48 495 | 2 625 | 3 100 |
| Põhivara | | | | |
| Materiaalne põhivara | 16 495 | 16 829 | 1 054 | 1 076 |
| Immateriaalne põhivara | 10 924 | 10 975 | 698 | 73 |
| Põhivara kokku | 27 419 | 27 804 | 1 752 | 1 778 |
| VARAD KOKKU | 68 499 | 76 299 | 4 377 | 4 878 |
| KOHUSTUSED | | | | |
| Lühiajalised kohustused | | | | |
| Kapitalirent (lühiajaline osa) | 945 | 945 | 60 | 60 |
| Võlad ja ettemaksed | 39 465 | 46 526 | 2 522 | 2 974 |
| Lühiajalised kohustused kokku | 40 410 | 47 471 | 2 582 | 3 034 |
| Kapitalirent (pikaajaline osa) | 1 419 | 1 496 | 91 | 96 |
| Pikaajalised kohustused kokku | 1 419 | 1 496 | 91 | 96 |
| LÕPETATUD TEGEVUSVALDKONDADE KOHUSTUSED KOKKU | 41 829 | 48 967 | 2 673 | 3 130 |
| (tuhandetes) | EEK | | EUR | |
| | 9 kuud 2010 | 9 kuud 2009 | 9 kuud 2010 | 9 kuud 2009 |
| Müük | 11 835 | 125 470 | 756 | 8 019 |
| Kulud | 12 498 | 129 178 | 799 | 8 256 |
| Kasum investeeringu müügist | 6 341 | 0 | 405 | 0 |
| Kasum (kahjum) lõpetatud tegevusvaldkondadest | 5 678 | (3 708) | 363 | (237) |

Kõiki sõltumatute osapoolte vahel toimuvaid äriühendusi kajastatakse kontserni raamatupidamisarvestuses ostumeetodil, mille rakendamisel kajastatakse omandatud osalust soetusmaksumuses. Ostumeetodit rakendatakse omandamise kuupäeva seisuga. Selle kuupäeva seisuga määratakse omandatud osaluse soetusmaksumus, omandatud netovara õiglase väärtus ja tekkinud (positiivne või negatiivne) firmaväärtus. Lisaks omandatud osaluse soetusmaksumusele kajastatakse vastavalt IFRS 3 p 24-le omandatud osaluse soetusmaksumuses ka omandamisega otseselt seotud väljaminekud nagu nõustajatele makstud tasud ja muud väljaminekud.

Soetusmaksumuse jagamiseks omandatud varade, kohustuste ja tingimuslike kohustuste õiglasele väärtusele koostatakse ostuhinna jaotamise analüüs. Soetusmaksumus jagatakse omandatud netovara õiglasele väärtusele; vahet omandatud osaluse soetusmaksumuse ja omandatud netovara õiglase väärtuse vahel kajastatakse (positiivse või negatiivse) firmaväärtusena. Firmaväärtus peegeldab seda osa soetusmaksumusest, mis tasuti omandatud ettevõtte selliste varade eest, mida ei ole võimalik eraldi identifitseerida ja eraldi arvele võtta. Positiivne firmaväärtus on põhjendatav soetatud äriüksuste kõrge kasumlikkuse, kokkuhoiduga alternatiivkuludega võrreldes ning oluliste sünergiatega, mis eeldatavasti tekivad pärast kontserniga koondumist. Firmaväärtust kui piiramatut kasutusega immateriaalset vara ei amortiseerita, vaid viiakse vähemalt kord aastas läbi vara väärtuse test.

Investeeringu kaetava väärtuse aluseks on antud rahateeniva üksuse tuleviku oodatavad rahavood, mida diskonteeritakse kasutades kaalutud keskmist kapitali maksumuse määra. Kui investeeringu kaetav väärtus on madalam tema bilansilisest maksumusest, hinnatakse investeering alla kaetava väärtuseni ja kajastatakse väärtuse langus kahjumina. Kui investeeringu kaetav väärtus on kõrgem tema bilansilisest

maksumusest. ümberhindlust ei toimu. Hinnangud ja otsused, mida kasutatakse äriühenduste hindamisel, vaadatakse pidevalt üle ja kui tegelikud tulemused erinevad hinnangutest, korrigeeritakse tulemusi.

Lisa 4. Materiaalne ja immateriaalne põhivara

| EEK (tuhandetes) | Materiaalne põhivara | | Immateriaalne põhivara | |
|--------------------------------|----------------------|----------------|------------------------|------------------|
| | 9 kuud 2010 | 9 kuud 2009 | 9 kuud 2010 | 9 kuud 2009 |
| Saldo perioodi alguses | | | | |
| Soetusmaksumus | 551 478 | 568 659 | 880 776 | 1 058 209 |
| Akumuleeritud kulum | (205 540) | (179 087) | (59 163) | (44 829) |
| Bilansiline väärtus | 345 938 | 389 572 | 821 613 | 1 013 380 |
| Ostud ja parendused | 3 308 | 7 616 | 3 293 | 4 247 |
| Müüdid põhivara (jääkmaksumus) | (25) | (641) | 0 | (3 058) |
| Põhivara mahakandmine | 16 | (154) | (116) | (11) |
| Ümberklassifitseerimine | 0 | (359) | 0 | 359 |
| Müüdid äriühenduste kaudu | (16 829) | 0 | (10 964) | (3 930) |
| Põhivara kulum | (24 943) | (30 286) | (13 319) | (50 651) |
| Valuutakursside ümberhindlus * | 48 | 0 | 28 | (5) |
| Saldo perioodi lõpus | | | | |
| Soetusmaksumus | 523 916 | 572 068 | 870 843 | 1 055 117 |
| Akumuleeritud kulum | (216 403) | (206 320) | (70 308) | (94 786) |
| Bilansiline väärtus | 307 513 | 365 748 | 800 535 | 960 331 |

| EUR (tuhandetes) | Materiaalne põhivara | | Immateriaalne põhivara | |
|--------------------------------|----------------------|---------------|------------------------|---------------|
| | 9 kuud 2010 | 9 kuud 2009 | 9 kuud 2010 | 9 kuud 2009 |
| Saldo perioodi alguses | | | | |
| Soetusmaksumus | 35 246 | 36 344 | 56 292 | 67 632 |
| Akumuleeritud kulum | (13 136) | (11 446) | (3 781) | (2 865) |
| Bilansiline väärtus | 22 109 | 24 898 | 52 511 | 64 767 |
| Ostud ja parendused | 213 | 488 | 210 | 269 |
| Müüdid põhivara (jääkmaksumus) | (2) | (41) | 0 | (195) |
| Põhivara mahakandmine | 1 | (10) | (7) | (1) |
| Ümberklassifitseerimine | 0 | (23) | 0 | 23 |
| Müüdid äriühenduste kaudu | (1 076) | 0 | (701) | (251) |
| Põhivara kulum | (1 594) | (1 936) | (851) | (3 236) |
| Valuutakursside ümberhindlus * | 3 | 0 | 2 | 0 |
| Saldo perioodi lõpus | | | | |
| Soetusmaksumus | 33 484 | 36 562 | 55 657 | 67 434 |
| Akumuleeritud kulum | (13 831) | (13 186) | (4 494) | (6 058) |
| Bilansiline väärtus | 19 654 | 23 376 | 51 164 | 61 376 |

* Valuutakursside ümberhindluse summa koosneb põhivarade soetusmaksumuse, akumuleeritud kulumini ja aruande perioodi kulumini konverteerimisest.

Lisa 5. Pangalaenuid ja laenukohustused

| EEK (tuhandetes) | Summa kokku | Tagasimakse tähtaeg | | Keskmine intressimäär |
|---------------------------------|----------------|---------------------|-------------------|-----------------------|
| | | 12 kuu jooksul | 1-5 aasta jooksul | |
| Saldo seisuga 30.09.2010 | | | | |
| Arvelduskrediit | 17 904 | 17 904 | 0 | 4,13% |
| Lühiajaline pangalaen | 5 424 | 5 424 | 0 | 3,85% |
| Pikaajalised pangalaenuid | 515 191 | 46 562 | 468 629 | 4,71% |
| Kapitalirent | 86 082 | 19 171 | 66 911 | 3,84% |
| Kokku: | 624 601 | 89 061 | 535 540 | |
| Saldo seisuga 31.12.2009 | | | | |
| Arvelduskrediit | 39 909 | 39 909 | 0 | 4,13% |
| Lühiajaline pangalaen | 8 222 | 8 222 | 0 | 5,81% |
| Pikaajalised pangalaenuid | 574 078 | 56 352 | 517 726 | 4,58% |
| Kapitalirent | 103 931 | 38 610 | 65 321 | 3,24% |
| Kokku: | 726 140 | 143 093 | 583 047 | |

| EUR (tuhandetes) | Summa kokku | Tagasimakse tähtaeg | | Keskmine intressimäär |
|---------------------------------|---------------|---------------------|-------------------|-----------------------|
| | | 12 kuu jooksul | 1-5 aasta jooksul | |
| Saldo seisuga 30.09.2010 | | | | |
| Arvelduskrediit | 1 143 | 1 143 | 0 | 4,13% |
| Lühiajaline pangalaen | 347 | 347 | 0 | 3,85% |
| Pikaajalised pangalaenuid | 32 927 | 2 976 | 29 951 | 4,71% |
| Kapitalirent | 5 502 | 1 226 | 4 276 | 3,84% |
| Kokku: | 39 919 | 5 692 | 34 227 | |
| Saldo seisuga 31.12.2009 | | | | |
| Arvelduskrediit | 2 550 | 2 550 | 0 | 4,13% |
| Lühiajaline pangalaen | 525 | 525 | 0 | 5,81% |
| Pikaajalised pangalaenuid | 36 690 | 3 602 | 33 088 | 4,58% |
| Kapitalirent | 6 643 | 2 468 | 4 175 | 3,24% |
| Kokku: | 46 408 | 9 145 | 37 263 | |

Efektiivsed intressimäärad on väga lähedased nominaalsetele intressimääradele.

SEB Panga, Danske Bank A/Si Eesti filiaali (Sampo Panga) ja Nordea Panga sündikaadi ning ASi Ekspress Grupp vahel on 28. augustil 2007 sõlmitud laenuleping summas 674,4 miljonit krooni (43,1 miljonit eurot) Delfi Grupi ja Maalehe ostuks. Laenu tagasimaksetähtaeg on 25.09.2012. 5. veebruaril 2010 sõlmiti laenulepingu muutmise kokkulepe ja vastavalt sellele on uueks tähtajaks 25. jaanuar 2015 eelnevalt kokkulepitud 25. septembri 2012 asemel.

Vähendatud põhiosamaksed lisatakse laenu lõppjäägile. Tagasimaksegraafikut muudeti selliselt, et AS Ekspress Grupp hakkab tasuma laenujääki osadena ajavahemikul veebruar 2010 kuni detsember 2012 vastavalt 10-aastasele graafikule ning ajavahemikul jaanuar 2013 kuni detsember 2014 vastavalt 5-aastasele graafikule.

Laenu intressimäär on 3,5%+ 6 kuu EURIBOR, alates 25.01.2010 on intressimäär 4%+ 6 kuu EURIBOR. alates 25.02.2010, on uus intressimäär 3,75% + 6 kuu EURIBOR.

Laenujääk seisuga 30.09.2010 on 471,9 miljonit krooni (30,2 miljonit eurot), 31.12.2009: 526,9 miljonit krooni (33,7 miljonit eurot). Laenu on tagatud:

- hüpoteegiga kinnistule asukohaga Peterburi tee 64A hüpoteegisummaga 50 miljonit krooni (3,2 miljonit eurot);

2010. aasta III kvartali ja 9 kuu konsolideeritud vahearuanne

- pandiga Delfi Eesti, Delfi Läti, Delfi Leedu, Eesti Ajalehed, Printall, Eesti Päevaleht ja Delfi Holding aktsiatele ja nimetatud tütarettevõtjategarantiiga kokku summas 43,1 miljonit eurot (674,4 miljonit krooni);

- ühispandiga minimaalselt summas 4 miljonit krooni (0,3 miljonit eurot) järgmistele kaubamärkidele: Eesti Ekspress, Delfi ja Maaleht.

Vastavalt laenulepingu tingimustele peab laenusaaaja täitma teatud finantssuhtarvude nagu emaettevõtja ja tütarettevõtjate summaarne EBITDA tase ja omakapitali osakaal (omakapital/bilansimaht). Bilansipäeva seisuga olid kõik suhtarvud vastavuses finantsasutuste poolt määratud tingimustega.

01.04.2010 on ASi Ekspress Grupp ja Danske Bank A/S Eesti filiaali (AS Sampo Pank õigusjärglane) vahel sõlmitud arvelduslaenuleping, mille järgi on arvelduslaenu summa 0,96 miljonit eurot (15 miljonit krooni). Arvelduslaenu intressimäär on 3,5%+ 6 kuu EURIBOR ja laenu tähtpäev 31.01.2011.

24. 05.2010 on AS Ekspress Grupp ja AS SEB Pank vahel sõlmitud arvelduslaenuleping limiidiga 0.96 miljonit eurot (15 miljonit krooni). Arvelduslaenu intressimäär on 3,5%+ 1 kuu EURIBOR ja laenu tähtaeg 31.01.2011.

08.06.2010 on AS Ekspress Grupp ja Nordea Bank Finland Plc Eesti filiaali vahel sõlmitud arvelduslaenuleping limiidiga 0,96 miljonit eurot (15 miljonit krooni). Laenu intressimäär on hetkel kehtiv baasmäär (lepingu sõlmimise hetkel 0,952%) + marginaal 3,5% aastas ja laenu tähtaeg on 31.01.2011.

ASi Printall (laenuvõtja) laenuleping summas 75 miljonit krooni (4,8 miljonit. eurot), tähtajaga 15.12.2013. on tagatud hüpoteegiga summas 100 miljonit krooni (6,4 miljonit eurot) kinnisvarale aadressiga Peterburi tee 64A. Tallinn (30.09.2010 hoone bilansiline väärtus 69,4 miljonit krooni (4,4 miljonit eurot); kinnistu bilansiline väärtus 6,4 miljonit krooni (0,4 miljonit eurot), kinnisvarainvesteeringu bilansiline väärtus 6,4 miljonit krooni (0,4 miljonit eurot). Laenu jääk seisuga 30.09.2010 oli 43,3 miljonit krooni (2,8 miljonit eurot), 31.12.2009: 47,2 miljonit krooni (3,0 miljonit eurot). Kapitalirendilepingud sisaldavad muu hulgas teatud tingimusi ettevõtte suhtarvudele, millele ettevõtte finantsnäitajad peavad vastama. Bilansipäeva seisuga olid kõik suhtarvud vastavuses finantsasutuste poolt määratud tingimustega.

ASi Ekspress Grupp laenude refinantseerimisega seoses vaadati üle ka tütarettevõtja Printall AS laenu- ja rendikohustused ning sõlmiti laenu ja rendilepingute muutmise kokkulepped. Vastavalt kokkulepetele pikendati laenu- ja renditähtaega ühe aasta võrra ning ajavahemikus jaanuar 2010 ja detsember 2011 vähendatakse põhiosamakseid 50%.

Liisingukohustused on piisavalt tagatud, kuna omandiõigused kuuluvad liisingfirmale kuni lepingu lõppemiseni.

Lisa 6. Segmendiaruanne

Konsolideeritud finantsaruannetes eristatakse järgmiseid segmente:

- a) online-meedia;
- b) perioodilised väljaanded;
- c) trükiteenus;
- d) keskuse tegevused.

Töötajate arv segmentide lõikes

| Segment | Töötajate arv | | Töötajate keskmine arv | |
|--|---------------|--------------|------------------------|--------------|
| | 30.09.2010 | 30.09.2009 | III kv 2010 | III kv 2009 |
| online-meedia | 229 | 192 | 217 | 199 |
| periodilised väljaanded | 1 350 | 1 467 | 1 369 | 1 537 |
| trükiteenused | 184 | 187 | 186 | 200 |
| raamatute müük (lõpetatud tegevusvaldkond) | 0 | 104 | 0 | 107 |
| infoteenused (lõpetatud tegevusvaldkond) | 0 | 204 | 0 | 204 |
| keskuse tegevused | 8 | 7 | 8 | 7 |
| Kokku | 1 771 | 2 161 | 1 780 | 2 254 |

*ühisettevõtetest proportsionaalne osa

Enamik kontserni ja tema tütarettevõtjate töölepinguid on sõlmitud tähtajatult.

Segmentide peamised finantsnäitajad III kvartal /2009-2010**Kontsern**

| (tuhandetes) | Müügitulu | | | EBITDA | | |
|-------------------------------------|----------------|----------------|-------------|---------------|----------------|---------------|
| | III kv 2010 | III kv 2009 | Muutus % | III kv 2010 | III kv 2009 | Muutus % |
| EEK | | | | | | |
| online-meedia | 29 843 | 26 376 | 13,1% | 504 | (6 982) | 107,2% |
| periodilised väljaanded | 78 927 | 84 755 | -6,9% | 4 694 | (6 144) | 176,4% |
| trükiteenused | 86 163 | 77 742 | 10,8% | 17 221 | 11 249 | 53,1% |
| keskuse tegevused | 446 | 522 | -14,6% | (2 471) | (4 131) | 40,2% |
| segmentidevahelised elimineerimised | (10 599) | (13 536) | 21,7% | 32 | (70) | 145,7% |
| KOKKU | 184 780 | 175 859 | 5,1% | 19 980 | (6 078) | 428,7% |

Kontsern

| (tuhandetes) | Müügitulu | | | EBITDA | | |
|-------------------------------------|---------------|---------------|-------------|--------------|--------------|---------------|
| | III kv 2010 | III kv 2009 | Muutus % | III kv 2010 | III kv 2009 | Muutus % |
| EUR | | | | | | |
| online-meedia | 1 907 | 1 686 | 13,1% | 32 | (446) | 107,2% |
| periodilised väljaanded | 5 044 | 5 417 | -6,9% | 300 | (393) | 176,4% |
| trükiteenused | 5 507 | 4 969 | 10,8% | 1 101 | 719 | 53,1% |
| keskuse tegevused | 29 | 33 | -14,6% | (158) | (264) | 40,2% |
| segmentidevahelised elimineerimised | (677) | (866) | 21,7% | 2 | (4) | 145,7% |
| KOKKU | 11 810 | 11 239 | 5,1% | 1 277 | (388) | 428,7% |

Segmentide peamised finantsnäitajad 9 kuud /2009-2010**Kontsern**

| (tuhandetes) | Müügitulu | | | EBITDA | | |
|-------------------------------------|----------------|----------------|--------------|---------------|---------------|--------------|
| | 9 kuud 2010 | 9 kuud 2009 | Muutus % | 9 kuud 2010 | 9 kuud 2009 | Muutus % |
| EEK | | | | | | |
| online-meedia | 92 942 | 86 519 | 7,4% | 5 427 | (6 649) | 181,6% |
| perioodilised väljaanded | 253 178 | 297 624 | -14,9% | 12 541 | 5 868 | 113,7% |
| trükiteenused | 265 859 | 259 577 | 2,4% | 57 409 | 44 498 | 29,0% |
| keskuse tegevused | 1 532 | 1 867 | -17,9% | (9 344) | (9 013) | -3,7% |
| segmentidevahelised elimineerimised | (34 608) | (42 575) | 18,7% | (18) | (931) | 98,1% |
| KOKKU | 578 903 | 603 012 | -4,0% | 66 015 | 33 773 | 95,5% |

Kontsern

| (tuhandetes) | Müügitulu | | | EBITDA | | |
|-------------------------------------|---------------|---------------|--------------|--------------|--------------|--------------|
| | 9 kuud 2010 | 9 kuud 2009 | Muutus % | 9 kuud 2010 | 9 kuud 2009 | Muutus % |
| EUR | | | | | | |
| online-meedia | 5 940 | 5 530 | 7,4% | 347 | (425) | 181,6% |
| perioodilised väljaanded | 16 181 | 19 022 | -14,9% | 802 | 375 | 113,7% |
| trükiteenused | 16 991 | 16 590 | 2,4% | 3 669 | 2 844 | 29,0% |
| keskuse tegevused | 98 | 119 | -17,9% | (597) | (576) | -3,7% |
| segmentidevahelised elimineerimised | (2 211) | (2 722) | 18,7% | (2) | (60) | 98,1% |
| KOKKU | 36 999 | 38 539 | -4,0% | 4 219 | 2 158 | 95,5% |

Online-meedia segment

Online-meedia segment hõlmab Delfi tegevust Eestis, Lätis, Leedus ja Ukrainas. Lisaks hõlmab online-meedia segment ka Eesti Päevalehe ASi, Eesti Ajalehed ASi (Maaleht ja Eesti Ekspress) ja ASi SL Õhtuleht *online* tegevust.

Online-meedia segmenti peamised finantsnäitajad III kvartal / 2009-2010

| (tuhandetes) | Müügitulu | | | EBITDA | | |
|-------------------------------------|---------------|---------------|--------------|-------------|----------------|---------------|
| | III kv 2010 | III kv 2009 | Muutus% | III kv 2010 | III kv 2009 | Muutus% |
| EEK | | | | | | |
| Delfi Eesti | 9 626 | 8 305 | 15,9% | (180) | (320) | 43,8% |
| Delfi Läti | 5 957 | 6 987 | -14,7% | (630) | (1 440) | 56,3% |
| Delfi Leedu | 12 622 | 10 066 | 25,4% | 2 484 | (3 303) | 175,2% |
| Delfi Ukraina | 201 | 15 | 1240,0% | (2 146) | (952) | -125,4% |
| Delfi Holding | 3 447 | 2 689 | 28,2% | 1 585 | 1 339 | 18,4% |
| muud ettevõtted | 1 801 | 2 618 | -31,2% | (657) | (2 298) | 71,4% |
| segmentidevahelised elimineerimised | (3 811) | (4 304) | 11,5% | 48 | (8) | 700,0% |
| KOKKU | 29 843 | 26 376 | 13,1% | 504 | (6 982) | 107,2% |

* Segmentidevaheline müügitulu on elimineeritud

| (tuhandetes) EUR | Müügitulu | | | EBITDA | | |
|--|--------------|--------------|--------------|-------------|--------------|---------------|
| | III kv 2010 | III kv 2009 | Muutus% | III kv 2010 | III kv 2009 | Muutus% |
| Delfi Eesti | 615 | 531 | 15,9% | (12) | (20) | 43,8% |
| Delfi Läti | 381 | 447 | -14,7% | (40) | (92) | 56,3% |
| Delfi Leedu | 807 | 642 | 25,4% | 159 | (211) | 175,2% |
| Delfi Ukraina | 13 | 1 | 1240,0% | (137) | (61) | -125,4% |
| Delfi Holding | 220 | 172 | 28,2% | 101 | 86 | 18,4% |
| muud ettevõtted | 115 | 167 | -31,2% | (42) | (146) | 71,4% |
| segmentidevahelised elimineerimised | (244) | (274) | 11,5% | 3 | (2) | 700,0% |
| KOKKU | 1 907 | 1 686 | 13,1% | 32 | (446) | 107,2% |

* Segmentidevaheline müügitulu on elimineeritud

Online-meedia segmenti peamised finantsnäitajad 9 kuud / 2009-2010

| (tuhandetes) EEK | Müügitulu | | | EBITDA | | |
|--|---------------|---------------|-------------|--------------|----------------|---------------|
| | 9 kuud 2010 | 9 kuud 2009 | Muutus% | 9 kuud 2010 | 9 kuud 2009 | Muutus % |
| Delfi Eesti | 30 411 | 28 610 | 6,3% | 2 608 | 1 106 | 135,8% |
| Delfi Läti | 18 289 | 21 459 | -14,8% | (1 907) | (1 224) | -55,8% |
| Delfi Leedu | 38 537 | 32 057 | 20,2% | 7 589 | (1 622) | 567,9% |
| Delfi Ukraina | 372 | 28 | 1228,6% | (6 007) | (3 383) | -77,6% |
| Delfi Holding | 10 147 | 5 685 | 78,5% | 4 927 | 4 335 | 13,7% |
| muud ettevõtted | 6 320 | 8 686 | -27,2% | (1 779) | (6 291) | 71,7% |
| segmentidevahelised elimineerimised | (11 134) | (10 006) | -11,3% | (4) | 430 | -100,9% |
| KOKKU | 92 942 | 86 519 | 7,4% | 5 427 | (6 649) | 181,6% |

* Segmentidevaheline müügitulu on elimineeritud

| (tuhandetes) EUR | Müügitulu | | | EBITDA | | |
|--|--------------|--------------|-------------|-------------|--------------|---------------|
| | 9 kuud 2010 | 9 kuud 2009 | Muutus% | 9 kuud 2010 | 9 kuud 2009 | Muutus % |
| Delfi Eesti | 1 944 | 1 829 | 6,3% | 167 | 71 | 135,8% |
| Delfi Läti | 1 169 | 1 371 | -14,8% | (122) | (78) | -55,8% |
| Delfi Leedu | 2 463 | 2 049 | 20,2% | 485 | (104) | 567,9% |
| Delfi Ukraina | 24 | 2 | 1228,6% | (383) | (216) | -77,6% |
| Delfi Holding | 649 | 363 | 78,5% | 315 | 277 | 13,7% |
| muud ettevõtted | 404 | 555 | -27,2% | (114) | (402) | 71,7% |
| segmentidevahelised elimineerimised | (713) | (639) | -11,3% | (1) | 27 | -100,9% |
| KOKKU | 5 940 | 5 530 | 7,4% | 347 | (425) | 181,6% |

* Segmentidevaheline müügitulu on elimineeritud

Perioodiliste väljaannete segment

Perioodiliste väljaannete segmenti kuulub Eesti Päevalehe ASi, Eesti Ajalehed ASi (Maaleht ja Eesti Ekspress), ASi SL Õhtuleht, ASi Linnaleht, UAB Express Leidyba ja ASi Ajakirjade Kirjastus ajalehtede ja ajakirjade kirjastamine ja väljaandmine.

Kõik Ekspress Grupi ajalehtede ja ajakirjade väljaandjad (v.a. AS Linnaleht ja AS SL Õhtuleht) kirjastavad ka raamatuid.

Perioodiliste väljaannete segmendi peamised finantsnäitajad III kvartal / 2009-2010

| (tuhandetes) EEK | Müügitulu | | | EBITDA | | |
|--|---------------|---------------|--------------|--------------|----------------|---------------|
| | III kv 2010 | III kv 2009 | Muutus% | III kv 2010 | III kv 2009 | Muutus% |
| Eesti Päevalehe AS | 11 337 | 13 848 | -18,1% | (812) | (342) | -137,4% |
| Eesti Ajalehed AS | 25 512 | 25 342 | 0,7% | 3 912 | (2 607) | 250,1% |
| SL Õhtuleht AS | 12 193 | 13 486 | -9,6% | 1 021 | 1 642 | -37,8% |
| AS Ajakirjade Kirjastus** | 15 499 | 16 213 | -4,4% | 566 | (100) | 666,0% |
| UAB Ekspress Leidyba | 9 823 | 10 750 | -8,6% | (993) | (6 021) | 83,5% |
| AS Express Post | 8 884 | 9 590 | -7,4% | 1 010 | 1 265 | -20,2% |
| segmentidevahelised elimineerimised | (4 321) | (4 474) | 3,4% | (10) | 19 | -152,6% |
| KOKKU | 78 927 | 84 755 | -6,9% | 4 694 | (6 144) | 176,4% |

* Segmentidevaheline müügitulu on elimineeritud

** 2009 a. koos AS Maalehe tulemusega

| (tuhandetes) EUR | Müügitulu | | | EBITDA | | |
|--|--------------|--------------|--------------|-------------|--------------|---------------|
| | III kv 2010 | III kv 2009 | Muutus% | III kv 2010 | III kv 2009 | Muutus% |
| Eesti Päevalehe AS | 725 | 885 | -18,1% | (52) | (22) | -137,4% |
| Eesti Ajalehed AS | 1 631 | 1 620 | 0,7% | 250 | (167) | 250,1% |
| SL Õhtuleht AS | 779 | 862 | -9,6% | 65 | 105 | -37,8% |
| AS Ajakirjade Kirjastus** | 991 | 1 036 | -4,4% | 36 | (6) | 666,0% |
| UAB Ekspress Leidyba | 628 | 687 | -8,6% | (63) | (385) | 83,5% |
| AS Express Post | 568 | 613 | -7,4% | 65 | 81 | -20,2% |
| segmentidevahelised elimineerimised | (278) | (286) | 3,4% | (1) | 1 | -152,6% |
| KOKKU | 5 044 | 5 417 | -6,9% | 300 | (393) | 176,4% |

* Segmentidevaheline müügitulu on elimineeritud

** 2009 a. koos AS Maalehe tulemusega

Perioodiliste väljaannete segmendi peamised finantsnäitajad 9 kuud / 2009-2010

| (tuhandetes) EEK | Müügitulu | | | EBITDA | | |
|--|----------------|----------------|---------------|---------------|--------------|---------------|
| | 9 kuud 2010 | 9 kuud 2009 | Muutus% | 9 kuud 2010 | 9 kuud 2009 | Muutus% |
| Eesti Päevalehe AS | 36 762 | 49 099 | -25,1% | (3 780) | 1 549 | -344,0% |
| Eesti Ajalehed AS** | 83 254 | 91 211 | -8,7% | 9 955 | (1 154) | 962,7% |
| SL Õhtuleht AS | 37 556 | 43 309 | -13,3% | 3 133 | 5 967 | -47,5% |
| AS Ajakirjade Kirjastus | 48 921 | 56 585 | -13,5% | 1 423 | (680) | 309,3% |
| UAB Ekspress Leidyba | 32 912 | 42 424 | -22,4% | (1 626) | (2 942) | 44,7% |
| AS Express Post | 27 725 | 28 952 | -4,2% | 3 418 | 2 981 | 14,7% |
| segmentidevahelised elimineerimised | (13 952) | (13 956) | 0,0% | 18 | 147 | -87,8% |
| KOKKU | 253 178 | 297 624 | -14,9% | 12 541 | 5 868 | 113,7% |

* Segmentidevaheline müügitulu on elimineeritud

** 2009 a. koos AS Maalehe tulemusega

| (tuhandetes) EUR | Müügitulu | | | EBITDA | | |
|--|---------------|---------------|---------------|-------------|-------------|---------------|
| | 9 kuud 2010 | 9 kuud 2009 | Muutus% | 9 kuud 2010 | 9 kuud 2009 | Muutus% |
| Eesti Päevalehe AS | 2 350 | 3 138 | -25,1% | (242) | 99 | -344,0% |
| Eesti Ajalehed AS | 5 321 | 5 829 | -8,7% | 636 | (74) | 962,7% |
| SL Õhtuleht AS | 2 400 | 2 768 | -13,3% | 200 | 381 | -47,5% |
| AS Ajakirjade Kirjastus** | 3 127 | 3 616 | -13,5% | 91 | (43) | 309,3% |
| UAB Ekspress Leidyba | 2 103 | 2 711 | -22,4% | (104) | (188) | 44,7% |
| AS Express Post | 1 772 | 1 850 | -4,2% | 218 | 191 | 14,7% |
| segmentidevahelised elimineerimised | (892) | (890) | 0,0% | 3 | 9 | -87,8% |
| KOKKU | 16 181 | 19 022 | -14,9% | 802 | 375 | 113,7% |

* Segmentidevaheline müügitulu on elimineeritud

** 2009 a. koos AS Maalehe tulemusega

Trükiteenuse segment

Ekspress Grupi kõik trükiteenused on kontsentreerunud ASi Printall. mis on suurim trükkimisega tegelev ettevõtte Eestis. Printall on võimeline trükkima nii ajalehti (coldset) kui ka ajakirju (heatset).

Trükiteenuse segmenti peamised finantsnäitajad III kvartal / 2009-2010

| (tuhandetes) EEK | Müügitulu | | | EBITDA | | |
|---------------------|-------------|-------------|---------|-------------|-------------|---------|
| | III kv 2010 | III kv 2009 | Muutus% | III kv 2010 | III kv 2009 | Muutus% |
| AS Printall | 86 163 | 77 742 | 10,8% | 17 221 | 11 249 | 53,1% |

| (tuhandetes) EUR | Müügitulu | | | EBITDA | | |
|---------------------|-------------|-------------|---------|-------------|-------------|---------|
| | III kv 2010 | III kv 2009 | Muutus% | III kv 2010 | III kv 2009 | Muutus% |
| AS Printall | 5 507 | 4 969 | 10,8% | 1 101 | 719 | 53,1% |

Ekspordi osa müügitulus 64,5%, sealhulgas 44,9% Lääne-Euroopasse ning 19,6% muud riigid

Trükiteenuse segmenti peamised finantsnäitajad 9 kuud / 2009-2010

| (tuhandetes) EEK | Müügitulu | | | EBITDA | | |
|---------------------|-------------|-------------|---------|-------------|-------------|---------|
| | 9 kuud 2010 | 9 kuud 2009 | Muutus% | 9 kuud 2010 | 9 kuud 2009 | Muutus% |
| AS Printall | 265 859 | 259 577 | 2,4% | 57 409 | 44 498 | 29,0% |

| (tuhandetes) EUR | Müügitulu | | | EBITDA | | |
|---------------------|-------------|-------------|---------|-------------|-------------|---------|
| | 9 kuud 2010 | 9 kuud 2009 | Muutus% | 9 kuud 2010 | 9 kuud 2009 | Muutus% |
| AS Printall | 16 991 | 16 590 | 2,4% | 3 669 | 2 844 | 29,0% |

Ekspordi osa müügitulus 63,5%, sealhulgas 45,2% Lääne-Euroopasse ning 18,3% muud riigid.

Infoteenused ja raamatute müük lõpetatud tegevusvaldkonnad

Varasemates aruannetes oli Ekspress Grupil ka infoteenuste segment ning kõik segmenti tegevused olid kontsentreerunud ASi Ekspress Hotline ja selle tütarettevõtjatesse. 23. aprillil 2009. aastal sõlmisid Ekspress Grupp ja OÜ Cheh (BaltCapi investeerimisfondile kuuluv valdusfirma) lepingu ASi Ekspress Hotline kõikide aktsiate müügiks OÜle Cheh. Tehing viidi lõpule 25.veebbruaril 2010. aastal.

9. veebruaril 2010 sõlmisid ASi Ekspress Grupi tütarettevõtja Eesti Ajalehed AS ja OÜ Raamatumaja Rahva Raamat ASi aktsiate ostu- ja müügilepingu. Tehing viidi lõpule 18. veebruaril 2010. Ettevõtte uus omanik on Rahva Raamat ASi juhtkond.

Lisa 7. Reservid

Reservidena on kajastatud:

- Äriseadustikuga ette nähtud kohustuslik reservkapital, mida võib aktsionäride üldkoosoleku otsuse alusel kasutada kahjumi katmiseks, kui seda ei ole võimalik katta aktsiaseltsi vabast omakapitalist, samuti aktsiakapitali suurendamiseks.
- Muud reservid – omanike täiendav rahaline sissemaks 10 000 tuhat krooni (639 tuhat eurot), intressivahetustehingutest tulenev riskimaandamise reserv 13 993 tuhat krooni (894 tuhat eurot) ja kinnisvarainvesteeringu ümberhindlus 3 414 tuhat krooni (218 tuhat eurot).

| (tuhandetes) | EEK | | EUR | |
|--------------------------------------|------------|------------|------------|------------|
| | 30.09.2010 | 31.12.2009 | 30.09.2010 | 31.12.2009 |
| Kohustuslik reservkapital | 266 | 266 | 17 | 17 |
| Muud reservid | (579) | (579) | (37) | (37) |
| Omanike täiendav rahaline sissemaks | 10 000 | 10 000 | 639 | 639 |
| Kinnisvarainvesteeringu ümberhindlus | 3 414 | 3 414 | 218 | 218 |
| Riskimaandamise reserv | (13 993) | (13 993) | (894) | (894) |

Lisa 8. Puhaskasum aktsia kohta

Tavapuhaskasum aktsia kohta on arvatud emaettevõtja omanikele kuuluva puhaskasumi ja kaalutud keskmise perioodi aktsiate arvu suhtena.

Arvestades asjaolu, et aktsiate tulu lahustava toimega instrumente kontsernil 30.09.2010 ja 30.09.2009 seisuga ei olnud, oli **lahustatud puhaskasum aktsia kohta** võrdne tavapuhaskasumiga aktsia kohta.

| | EEK | | | |
|--|-------------|--------------|-------------|--------------|
| | III kv 2010 | III kv 2009 | 9 kuud 2010 | 9 kuud 2009 |
| Aktsionäridele kuuluv puhaskasum | (4 110 608) | (66 571 473) | (5 124 673) | (80 058 158) |
| Lihtaktsiate kaalutud keskmine arv | 29 796 841 | 20 848 841 | 25 765 325 | 20 766 302 |
| Tavapuhaskasum ja lahustatud aktsiakasum | (0,14) | (3,19) | (0,20) | (3,86) |

| | EUR | | | |
|--|-------------|-------------|-------------|-------------|
| | III kv 2010 | III kv 2009 | 9 kuud 2010 | 9 kuud 2009 |
| Aktsionäridele kuuluv puhaskasum | (262 716) | (4 254 693) | (327 526) | (5 116 649) |
| Lihtaktsiate kaalutud keskmine arv | 29 796 841 | 20 848 841 | 25 765 325 | 20 766 302 |
| Tavapuhaskasum ja lahustatud aktsiakasum | (0,01) | (0,20) | (0,01) | (0,25) |

Lisa 9. Omakapital

30. märtsil 2010 toimunud AS Ekspress Grupp aktsionäride korralisel üldkoosolekul otsustati suurendada AS Ekspress Grupp aktsiakapitali rahaliste sissemaksetega järgmistel tingimustel, lasta välja 8 948 000 uut aktsiat nimiväärtusega 10 krooni (0,64 eurot) aktsia ning noteerida nimetatud aktsiad NASDAQ OMX Tallinna börsil.

Aktsiakapitali suurendamise tulemusena on aktsiakapitali uueks suuruseks 297 968 410 krooni (19 051 689 eurot).

AS Ekspress Grupp

2010. aasta III kvartali ja 9 kuu konsolideeritud vahearuanne

Uute aktsiate märkimine viidi läbi 16. aprillist 2010. a kuni 03. maini 2010. a kell 14.00.

Lasti välja uued aktsiad nimiväärtusega 10 krooni (0,64 eurot) ja ülekursiga 3 krooni ning 77 senti (0,24 eurot) aktsia kohta, mille tulemusena on omakapitalis kajastatud ülekursi pärast emissioonikulude katmist summas 223 394 tuhat krooni (14 277 tuh. eurot).

Uute aktsiate eest tasumine toimus rahaliste sisse maksetena, kusjuures sisse makse tasumise tähtpäev oli 06. mai 2010. a.

Aktsiakapitali suurendamise tulemusel on Ekspress Grupi aktsiakapital 297 968 410 krooni (19 043 652 eurot) ja koosneb 29 796 841 aktsiast nominaalväärtusega 10 krooni (0,64 eurot) aktsia kohta.

Põhikirjaga lubatud maksimaalne aktsiakapital on 400 000 000 krooni (25 564 659 eurot).

Lisa 10. Tehingud seotud osapooltega

Tehinguks seotud osapooltega on tehingud emaettevõtjaga, omanikega, sidusettevõtjatega, konsolideerimata tütarettevõtjatega, oluliste juhtkonna liikmetega, juhatuse liikmetega, nõukogu liikmetega ja nende lähisugulastega ning nendega seotud ettevõtetega.

AS Ekspress Gruppi kontrolliv isik on Hans Luik.

Kontsern on ostnud (kaubad edasimüügiks, tootismaterjalid, põhivara) ning müünud oma kaupu ja osutanud teenuseid (põhivara rentimine, juhtimisteenused, muud teenused) järgmistele seotud osapooltele

Müügid

| (tuhandetes) | EEK | | EUR | |
|---|---------------|--------------|-------------|-------------|
| | 9 kuud 2010 | 9 kuud 2009 | 9 kuud 2010 | 9 kuud 2009 |
| Kauba müük | | | | |
| juhatuse liikmed ja nendega seotud ettevõtted | 0 | 1 | 0 | 0 |
| sidusettevõtjad | 11 801 | 18 107 | 754 | 1 157 |
| Kauba müük kokku | 11 801 | 1 | 754 | 0 |
| Teenuse müük | | | | |
| nõukogu liikmed ja nendega seotud ettevõtted | 231 | 59 | 15 | 4 |
| sidusettevõtjad | 2 877 | 3 773 | 184 | 241 |
| Teenuse müük kokku | 3 108 | 3 832 | 199 | 245 |
| Müügid kokku | 14 909 | 3 833 | 953 | 245 |

Ostud

| (tuhandetes) | EEK | | EUR | |
|---|--------------|--------------|-------------|-------------|
| | 9 kuud 2010 | 9 kuud 2009 | 9 kuud 2010 | 9 kuud 2009 |
| Teenuse ost | | | | |
| juhatuse liikmed ja nendega seotud ettevõtted | 1 268 | 310 | 81 | 20 |
| nõukogu liikmed ja nendega seotud ettevõtted | 5 534 | 7 985 | 354 | 510 |
| sidusettevõtjad | 15 | 217 | 1 | 14 |
| Ostud kokku | 6 817 | 8 512 | 436 | 544 |

Nõuded

| (tuhandetes) | EEK | | EUR | |
|--|--------------|--------------|------------|------------|
| | 30.09.2010 | 30.09.2009 | 30.09.2010 | 30.09.2009 |
| Lühiajalised nõuded | | | | |
| nõukogu liikmed ja nendega seotud ettevõtted | 2 901 | 3 032 | 185 | 194 |
| sidusettevõtted | 4 372 | 5 132 | 279 | 328 |
| Lühiajalised nõuded kokku | 7 273 | 8 164 | 464 | 522 |
| Pikaajalised nõuded | | | | |
| nõukogu liikmed ja nendega seotud ettevõtted | 1 400 | 1 550 | 89 | 99 |
| Pikaajalised nõuded kokku | 1 400 | 1 550 | 89 | 99 |
| Nõuded kokku | 8 673 | 9 714 | 553 | 621 |

Kohustused

| (tuhandetes) | EEK | | EUR | |
|---|------------|---------------|------------|--------------|
| | 30.09.2010 | 30.09.2009 | 30.09.2010 | 30.09.2009 |
| Lühiajalised kohustused | | | | |
| juhatuse liikmed ja nendega seotud ettevõtted | 64 | 32 | 4 | 2 |
| nõukogu liikmed ja nendega seotud ettevõtted | 234 | 22 642 | 15 | 1 447 |
| Kohustused kokku | 298 | 22 674 | 19 | 1 449 |

ASi Ekspress Grupp (laenuvõtja) ja HHL Rühm OÜ (kontserni omanikuga seotud ettevõtte) vahel oli 2008. aasta märtsis sõlmitud lühiajaline laenuleping summas 30 miljonit krooni (1,9 miljonit eurot). Laenu intress on 6 % aastas. Seisuga 30.09.2010 on laenujääk 0 krooni (0 eurot), 31.12.2009: 21,0 miljonit krooni (1,3 miljonit eurot).

2. juunil 2009 toimunud korraline üldkoosolek kiitis heaks Hans Luigele tagatise seadmise tasu maksmise 1,5% aastas tagatise summast kuni tagatise kehtivuse lõpuni Hans Luige poolt ASi Ekspress Grupp ja SEB Panga. Danske Bank A/S Eesti filiaali ja Nordea Bank Finland Plc Eesti filiaali vahel sõlmitud arvelduslaenulepingute ja laenulepingu käendamise eest 4 miljoni euro ulatuses. Tasu kuulub maksmisele kuni garantii lõpptähtajani.

Emaettevõtja juhatus on kolme- ja nõukogu kuueliikmeline.

30.03.2010 aktsionäride korralisel koosolekul kutsuti tagasi nõukogu liikmed Härmo Värk ja Kalle Norberg ning uueks nõukogu liikmeks valiti Aavo Kokk.

Tegev- ja kõrgema juhtkonna tasustamine

| (tuhandetes) | EEK | | EUR | |
|----------------------------|-------------|-------------|-------------|-------------|
| | 9 kuud 2010 | 9 kuud 2009 | 9 kuud 2010 | 9 kuud 2009 |
| Töötasud ja muud hüvitised | 10 103 | 12 878 | 646 | 823 |

Juhatuse liikmele makstakse lepingu lõpetamisel kompensatsiooni vastavalt tema ametilepingus ettenähtud tingimustele. Tegev- ja kõrgema juhtkonna lahkumishüvitised kuuluvad väljamaksmisele ainult juhul, kui lahkumise on algatanud ettevõtte. Kui juhatuse liige kutsutakse tagasi olulise põhjusega, makstakse kuni 4 kuu palga ulatuses lahkumishüvitist ja kulu kajastatakse tekkepõhiselt. Töösuhte lõpetamise kompensatsiooni ei maksta, kui juhatuse liige lahku omaenda initsiatiivil või juhul, kui juhatuse liige kutsutakse nõukogu poolt tagasi olulise põhjusega. Potentsiaalne tegev- ja kõrgema juhtkonna lahkumishüvitiste summa on 2010. aastal 3 398 tuhat krooni (217 tuhat eurot) ja 2009. aastal oli 4 076 tuhat krooni (261 tuhat eurot).

Tehingud seotud osapooltega on teostatud juhtkonna hinnangul turutingimustel.