



ABLV

BANKING / INVESTMENTS \ ADVISORY

ABLV Bank, AS

publiskais ceturkšņa pārskats
2017. gada janvāris - decembris

Pamatinformācija

ABLV Bank, AS, reģ.Nr.50003149401 (turpmāk tekstā – banka) tika reģistrēta kā akciju sabiedrība Aizkrauklē, Latvijas Republikā 1993. gada 17. septembrī. Šobrīd bankas juridiskā adrese ir Elizabetes iela 23, Rīga, LV-1010, Latvija.

Banka darbojas saskaņā ar Latvijas Republikas normatīvajiem aktiem un Finanšu un kapitāla tirgus komisijas izsniegto licenci, kas ļauj veikt visus Kredītiestāžu likumā paredzētos finanšu pakalpojumus. Bankas licenci 1993. gada 9. septembrī izsniedza Latvijas Banka, vēlāk tā tika pārreģistrēta Finanšu un kapitāla tirgus komisijā ar Nr.06.01.05.001/313.

Bankai ir centrālais birojs un viens kredītu centrs Rīgā.
Būtiskākās bankas meitas sabiedrības ir ABLV Bank Luxembourg S.A. (Luksemburgā), ABLV Asset Management, IPAS, ABLV Capital Markets, IBAS, un Pillar Holding Company, KS.

Koncernam ir teritoriālās struktūrvienības Azerbaidžānā (Baku), Baltkrievijā (Minskā), Kazahstānā (Almata), Kiprā (Limasolā), Krievijā (Maskavā, Sanktpēterburgā un Vladivostokā), Ukrainā (Kijevā, kā arī atsevišķs birojs Odesā), Uzbekistānā (Taškentā), Amerikas Savienotajās Valstīs (Ņujorkā) un Honkongā.

Bankas organizatoriskā struktūra atspoguļota šī publiskā ceturkšņa pārskata 3. lappusē.

Šis publiskais ceturkšņa pārskats ir sagatavots saskaņā ar Finanšu kapitāla un tirgus komisijas noteikumiem Nr. 145 "Kredītiestāžu publisko ceturkšņa pārskatu sagatavošanas normatīvie noteikumi" ar mērķi sniegt informāciju par bankas finansiālo stāvokli un darbības rādītājiem par periodu no 2017. gada 1. janvāra līdz 2017. gada 31. decembrim.

Šis publiskais ceturkšņa pārskats nav revidēts.

Finanšu pārskati ir uzrādīti tūkstošos eiro (EUR'000), ja vien nav norādīts citādi. Finanšu pārskatos iekavās sniegtā informācija atbilst salīdzinošiem datiem par 2016. gada 31. decembri vai par 2016. gada periodu no 1. janvāra līdz 31. decembrim.

Bankas akcionāri un saistīto akcionāru grupas

Akcionāri	31.12.2017.		31.12.2016.	
	Akcijas nominālā vērtība	Balsstiesīgās akcijas	Akcijas nominālā vērtība	Balsstiesīgās akcijas
	EUR	skaits	EUR	skaits
Ernests Bernis un Nika Berne (tieši un netieši iegūta līdzdalība)	1	16,646,066	1	14,918,210
Oļegs Fiļs (netieši iegūta līdzdalība)	1	16,646,065	1	14,918,210
Pārējie akcionāri kopā	1	4,957,869	1	4,633,580
Akcijas ar balsstiesībām kopā	x	38,250,000	x	34,470,000
Akcijas bez balsstiesībām (personāla)	1	3,830,000	1	3,830,000
Pamatkapitāls kopā	x	42,080,000	x	38,300,000

Bankas darbības rādītāji*

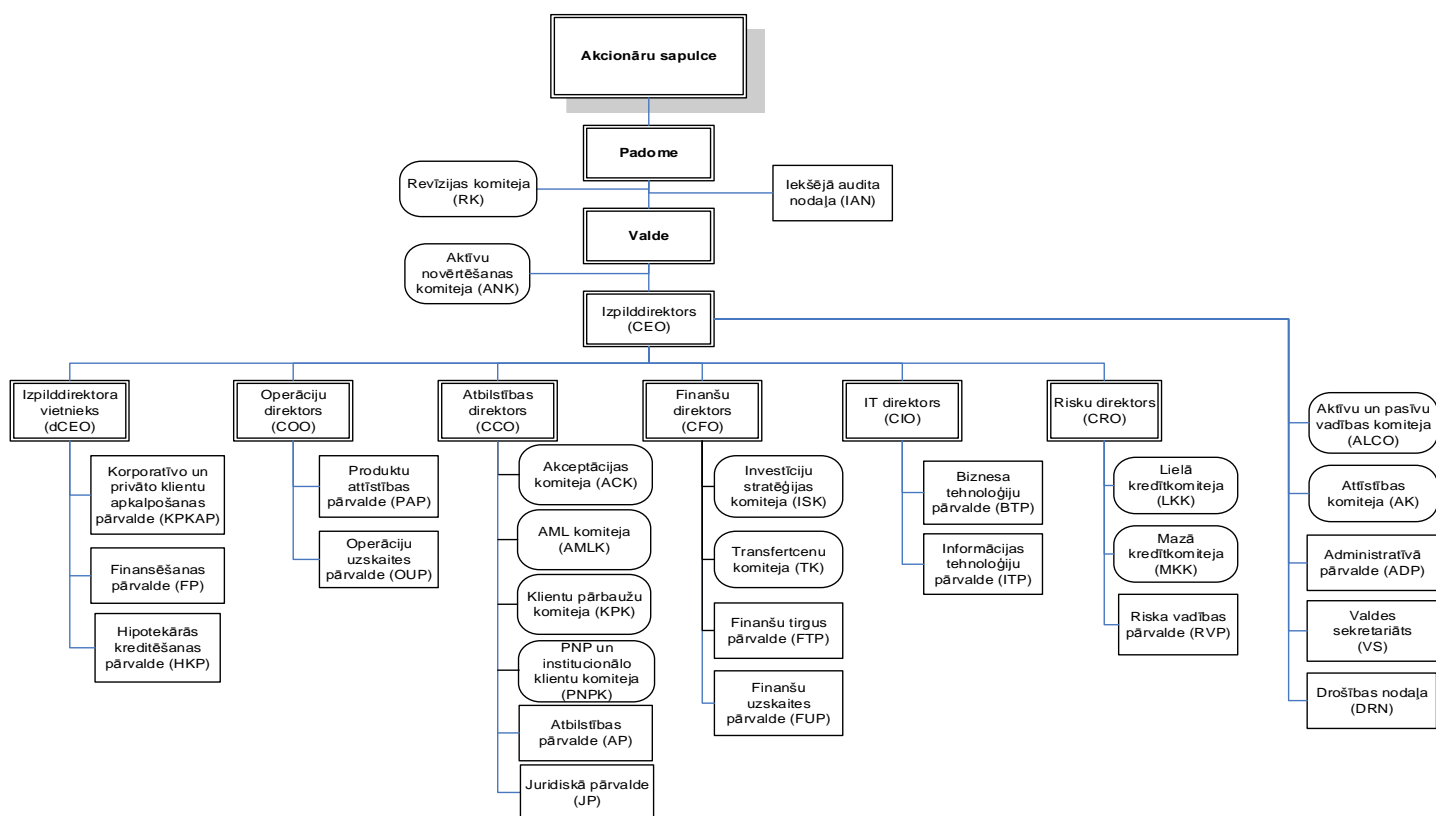
Pozīcijas nosaukums	01.01.2017.– 31.12.2017.	01.01.2016.– 31.12.2016.
	(neauditēts)	(auditēts)**
Kapitāla atdeves rādītājs (ROE) (%)	15.43	27.26
Aktīvu atdeves rādītājs (ROA) (%)	1.37	1.85

* - rādītāji aprēķināti saskaņā ar FKTK Kredītiestāžu publisko ceturkšņa pārskatu sagatavošanas normatīvajos noteikumos definētajiem principiem.
**- Informācija ir sagatavota pamatojoties uz datiem, kas ir pieejami SIA KPMG Baltics (VRN 40003235171) auditētajos pārskatos par 2016. gadu.

Risku vadība

Ar informāciju par kapitāla un riska vadību var iepazīties tīmekļa vietnē <http://www.ablv.com/lv/about/financial-reports>
ABLV Bank, AS Gada pārskatā par 2016. gadu no 33. līdz 37. pielikumam.

Bankas struktūra*



* - Sīkāka informācija par klientu apkalpošanas vietām pieejama bankas tīmekļa vietnē <http://www.ablv.com/lv/about/offices>.

Bankas padomes un valdes sastāvs

Bankas padome:	Pilnvaru termiņš:
Padomes priekšsēdētājs: Oļegs Fiļs	29.09.2017. - 28.09.2022.
Padomes priekšsēdētāja vietnieks: Jānis Krīgers	29.09.2017. - 28.09.2022.
Padomes loceklis: Jānis Butkevičs	29.09.2017. - 28.09.2022.
Padomes loceklis: Aivis Ronis	29.09.2017. - 28.09.2022.
Padomes loceklis: Aleksandrs Rjabovs	29.09.2017. – 28.09.2022.
Padomes loceklis: Igoris Rapoportis	Pilnvaru termiņš beidzies: 02.05.2016. – 15.06.2017.

Pārskata periodā 2017. gada 15. jūnijā uz termiņu no 15.06.2017. līdz 14.06.2022. tika ievēlēta bankas padome jaunā sastāvā: Oļegs Fiļs, Jānis Krīgers, Jānis Butkevičs un Aivis Ronis, savukārt Igoris Rapoportis bankas padomes locekļa pienākumus beidza pildīt 15.06.2017.

2017. gada 29. septembrī uz termiņu no 29.09.2017. līdz 28.09.2022. tika ievēlēta bankas padome šādā sastāvā: Oļegs Fiļs, Jānis Krīgers, Jānis Butkevičs, Aivis Ronis un Aleksandrs Rjabovs.

Arī jaunajā bankas padomē Oļegs Fiļs ir padomes priekšsēdētājs un Jānis Krīgers – priekšsēdētāja vietnieks.

Bankas valde:	Pilnvaru termiņš:
Valdes priekšsēdētājs: Ernests Bernis - izpilddirektors (CEO)	02.05.2017. – 01.05.2022.
Valdes priekšsēdētāja vietnieks: Vadims Reinfelds – izpilddirektora vietnieks (dCEO)	02.05.2017. – 01.05.2022.
Valdes locekļi: Aleksandrs Pāže – atbilstības direktors (CCO)	02.05.2017. – 01.05.2022.
Edgars Pavlovičs – risku direktors (CRO)	02.05.2017. – 01.05.2022.
Māris Kannenieks – finanšu direktors (CFO)	02.05.2017. – 01.05.2022.
Rolands Čitajevs – IT direktors (CIO)	02.05.2017. – 01.05.2022.
Romans Surnačovs – operāciju direktors (COO)	02.05.2017. – 01.05.2022.

Pārskata periodā atkārtoti tika ievēlēta bankas valde augstāk norādītajā sastāvā, nosakot jaunu pilnvaru termiņu.

Bankas darbības stratēģija un mērķi

Bankas galvenie darbības virzieni ir ieguldījumu pakalpojumi, norēķinu produkti, finanšu resursu pārvaldīšana, finanšu konsultācijas un nekustamā īpašuma pārvaldīšana. Bankas izvēlētais biznesa modelis ir orientēts uz turīgu klientu un viņiem piederošu uzņēmumu individuālu apkalpošanu.

Bankas vīzija

Bankas vīzija ir kļūt par uzņēmējiem piemērotāko banku Baltijā un NVS valstīs, kas apvieno tradicionālos bankas pakalpojumus, aktīvu pārvaldīšanu un konsultācijas savu klientu vajadzībām pielāgotā vienotā pakalpojumu piedāvājumā.

Mūsu mērķis ir panākt, lai vidēji lieli privāti uzņēmumi, to īpašnieki un vadītāji mūsu mērķa valstīs izvēlētos mūs kā primāro finanšu partneri un konsultantu.

Mēs piedāvājam personalizētu pieeju apkalpošanā un savu vērtīgo pieredzi bankas pakalpojumu un aktīvu pārvaldības jomās, kas balstās īpašā izpratnē par mūsu klientiem un viņu mainīgajām vajadzībām dažādos dzīves periodos.

Bankas misija

Bankas misija ir saglabāt un palielināt mūsu klientu kapitālu, sniedzot viņiem šim nolūkam nepieciešamos finanšu pakalpojumus un konsultācijas.

Bankas vērtības

Pretimnākošs

Mēs uzmanīgi ieklausāties, piedāvājam saprātīgus risinājumus un esam gatavi pārmaiņām. Mēs nestāvam uz vietas, mēs pilnveidojamies.

Intuitīvs

Mēs saprotam, kas ir svarīgs mūsu klientiem. Mēs izprotam klienta biznesa, valsts likumu un kultūras īpatnības un piedāvājam individuāli piemērotus risinājumus.

Vērtīgs

Mēs strādājam, lai klienti gūtu panākumus. Mūsu darbībā galvenais ir būt vērtīgiem mūsu klientiem.

Konsolidācijas grupas sastāvs

Šajā publiskajā ceturkšņa pārskatā konsolidācijas grupas (turpmāk – koncerns) sastāvs atbilst Finanšu kapitāla un tirgus komisijas noteikumiem Nr. 145 “Kredītiestāžu publisko ceturkšņa pārskatu sagatavošanas normatīvie noteikumi” un Regulas (ES) Nr.575/2013 prasībām. Atšķirības ar SFPS prasībām ir norādītas Informācijas atklāšanas paziņojumā bankas tīmekļa vietnē www.ablv.com.

ABLV Bank, AS ir koncerna mātes uzņēmums.

Koncerna sastāvs 2017. gada 31. decembrī:

Nr.	Komerccabiedrības nosaukums	Reģistrācijas numurs	Reģistrācijas vietas kods un adrese	Komerccabiedrības veids ¹	Daļa pamatkapitālā (%)	Balssstiesību daļa komercsabiedrībā (%)	Pamatojums iekļaušanai grupā ²
1	ABLV Bank, AS	50003149401	LV, Elizabetes iela 23, Rīga, LV-1010	BNK	100	100	MT
2	ABLV Bank Luxembourg, S.A.	B 162048	LU, Boulevard Royal, 26a, L-2449, Luxembourg	BNK	100	100	MS
3	ABLV Capital Markets, IBAS	40003814705	LV, Elizabetes iela 23, Rīga, LV-1010	IBS	90	100	MS
4	ABLV Capital Markets USA LLC	6399457	US, 52 Vanderbilt Avenue, Suite 1501, New York, NY 10017	IBS	90	100	MMS
5	ABLV Asset Management, IPAS	40003814724	LV, Elizabetes iela 23, Rīga, LV-1010	IPS	90	100	MS
6	PEM, SIA	40103286757	LV, Elizabetes iela 23, Rīga, LV-1010	CFI	51	51	MS
7	PEM 1, SIA	40103551353	LV, Elizabetes iela 23, Rīga, LV-1010	PLS	51	51	MMS
8	New Hanza Capital, AS	50003831571	LV, Pulkveža Brieža iela 28A, Rīga, LV-1045	PLS	88	88	MS
9	Pillar, SIA	40103554468	LV, Elizabetes iela 23, Rīga, LV-1010	PLS	100	100	MS
10	Pillar Holding Company, KS	40103260921	LV, Elizabetes iela 23, Rīga, LV-1010	CFI	100	100	MS
11	Pillar 3, SIA	40103193067	LV, Elizabetes iela 23, Rīga, LV-1010	PLS	100	100	MMS
12	Pillar 4 & 6, SIA	40103210494	LV, Elizabetes iela 23, Rīga, LV-1010	PLS	100	100	MMS
13	Pillar 7 & 8, SIA	40103240484	LV, Elizabetes iela 23, Rīga, LV-1010	PLS	100	100	MMS
14	Pillar 11, SIA	40103258310	LV, Elizabetes iela 23, Rīga, LV-1010	PLS	100	100	MMS
15	Pillar 2, 12 & 14, SIA	50103313991	LV, Elizabetes iela 23, Rīga, LV-1010	PLS	100	100	MMS
16	Pillar 18, SIA	40103492079	LV, Elizabetes iela 23, Rīga, LV-1010	PLS	100	100	MMS
17	Pillar 19, SIA	40103766952	LV, Elizabetes iela 23, Rīga, LV-1010	PLS	100	100	MMS
18	Pillar 20, SIA	40103903056	LV, Elizabetes iela 23, Rīga, LV-1010	PLS	100	100	MMS
19	Pillar 21, SIA	40103929286	LV, Elizabetes iela 23, Rīga, LV-1010	PLS	100	100	MMS
20	Pillar 22, SIA	50103966301	LV, Elizabetes iela 23, Rīga, LV-1010	PLS	100	100	MMS
21	Pillar 23, SIA	40203107574	LV, Elizabetes iela 23, Rīga, LV-1010	PLS	100	100	MMS
22	Pillar Development, SIA	40103222826	LV, Pulkveža Brieža iela 28A, Rīga, LV-1045	PLS	100	100	MS
23	Pillar Utilities, SIA	40103693339	LV, Pulkveža Brieža iela 28A, Rīga, LV-1045	PLS	100	100	MMS
24	ABLV Building Complex, SIA	40203037667	LV, Elizabetes iela 23, Rīga, LV-1010	PLS	100	100	MS

¹ - BNK – banka, IBS – ieguldījumu brokeru sabiedrība, IPS – ieguldījumu pārvaldes sabiedrība, CFI – cita finanšu iestāde, PLS – palīgpakalpojumu uzņēmums.

² - MS – meitas sabiedrība, MMS - meitas sabiedrības meitas sabiedrība, MT – mātes sabiedrība.

Bankas peļņas vai zaudējumu aprēķins

Pozīcijas nosaukums	EUR'000	
	01.01.2017.– 31.12.2017. (neauditēts)	01.01.2016.– 31.12.2016. (auditēts)*
Procentu ienākumi	78,516	84,208
Procentu izdevumi	(19,619)	(21,493)
Dividenžu ienākumi	3,694	6,274
Komisijas naudas ienākumi	36,659	45,403
Komisijas naudas izdevumi	(11,907)	(14,115)
Neto realizētā peļņa/ zaudējumi no amortizētajā iegādes vērtībā vērtētajiem finanšu aktīviem un finanšu saistībām	38	-
Neto realizētā peļņa/ zaudējumi no pārdošanai pieejamajiem finanšu aktīviem	661	21,950
Neto peļņa/ zaudējumi no tirdzniecības nolūkā turētajiem finanšu aktīviem un finanšu saistībām	1,105	1,993
Neto peļņa/zaudējumi no klasificētiem kā patiesajā vērtībā vērtētajiem finanšu aktīviem un finanšu saistībām ar atspoguļojumu peļņas vai zaudējumu aprēķinā	-	-
Patiesās vērtības izmaiņas riska ierobežošanas uzskaitē	-	-
Ārvalstu valūtu tirdzniecības un pārvērtēšanas peļņa/ zaudējumi	15,836	21,247
Īpašuma, iekārtu un aprīkojuma, ieguldījumu īpašuma un nemateriālo aktīvu atzīšanas pārtraukšanas peļņa/zaudējumi	28	(3)
Pārējie ienākumi	3,753	4,081
Pārējie izdevumi	(1,573)	(1,449)
Administratīvie izdevumi	(53,963)	(56,772)
Nolietojums	(3,127)	(3,142)
Uzkrājumu veidošanas rezultāts	-	-
Vērtības samazināšanās zaudējumi	231	(6,221)
Peļņa/ (zaudējumi) pirms uzņēmumu ienākuma nodokļa aprēķināšanas	50,332	81,961
Uzņēmumu ienākuma nodoklis	877	(2,624)
Pārskata perioda peļņa/ (zaudējumi)	51,209	79,337

*- Informācija ir sagatavota pamatojoties uz datiem, kas ir pieejami SIA KPMG Baltics (VRN 40003235171) auditētajos pārskatos par 2016. gadu.

Bankas bilances pārskats

	EUR'000	
	31.12.2017.	31.12.2016.
	(neauditēts)	(auditēts)*
Aktīvi		
Kase un prasības uz pieprasījumu pret centrālajām bankām	402,514	413,047
Prasības uz pieprasījumu pret kredītiestādēm	233,086	191,551
Tirdzniecības nolūkā turēti finanšu aktīvi	13,225	21,090
Klasificēti kā patiesajā vērtībā novērtētie finanšu aktīvi ar atspoguļojumu peļņas vai zaudējumu aprēķinā	-	-
Pārdošanai pieejamie finanšu aktīvi	995,796	957,094
Kredīti un debitoru parādi	1,056,461	1,102,099
<i>Kredīti nebankām</i>	997,450	1,001,929
<i>Prasības uz termiņu pret kredītiestādēm</i>	52,047	89,953
<i>Parāda vērtspapīri</i>	6,964	10,217
Līdz termiņa beigām turēti ieguldījumi	772,656	989,710
Pret procentu risku ierobežotās portfeļa daļas patiesās vērtības izmaiņas	-	-
Uzkrātie ienākumi un nākamo periodu izdevumi	1,932	1,636
Pamatlīdzekļi	9,405	9,461
Ieguldījumu īpašums	20,875	25,058
Nemateriālie aktīvi	5,390	5,826
Ieguldījumi radniecīgo un asociēto uzņēmumu pamatkapitālā	171,032	128,580
Nodokļu aktīvi	1,468	2,360
Pārējie aktīvi	1,551	2,074
Kopā aktīvi	3,685,391	3,849,586
Saistības		
Saistības pret centrālajām bankām	50,000	50,000
Saistības uz pieprasījumu pret kredītiestādēm	31,394	20,375
Tirdzniecības nolūkā turētas finanšu saistības	230	441
Klasificētas kā patiesajā vērtībā novērtētās finanšu saistības ar atspoguļojumu peļņas vai zaudējumu aprēķinā	-	-
Amortizētajā iegādes vērtībā vērtētās finanšu saistības	3,231,419	3,444,938
<i>Noguldījumi</i>	2,679,950	2,901,824
<i>Emitētie parastie vērtspapīri</i>	403,134	398,385
<i>Emitētie subordinētie vērtspapīri</i>	126,193	129,919
<i>Subordinētie depozīti</i>	12,341	14,810
<i>Termiņsaistības pret kredītiestādēm</i>	9,801	-
Finanšu aktīvu nodošanas rezultātā radušās finanšu saistības	-	-
Pret procentu risku ierobežotās portfeļa daļas patiesās vērtības izmaiņas	-	-
Uzkrātie izdevumi un nākamo periodu ienākumi	9,776	7,068
Uzkrājumi	-	-
Nodokļu saistības	-	1,346
Pārējās saistības	5,592	3,616
Kopā saistības	3,328,411	3,527,784
Kapitāls un rezerves	356,980	321,802
Kopā kapitāls un rezerves un saistības	3,685,391	3,849,586
Ārpusbilances posteņi		
Iespējamās saistības	7,227	9,928
Ārpusbilances saistības pret klientiem	145,904	126,632

*- Informācija ir sagatavota pamatojoties uz datiem, kas ir pieejami SIA KPMG Baltics (VRN 40003235171) auditētajos pārskatos par 2016. gadu.

Pašu kapitāla un kapitāla pietiekamības rādītāju aprēķina kopsavilkuma pārskats

		EUR'000	
		31.12.2017.	31.12.2016.
Kods	Pozīcijas nosaukums	(neauditēts)	(auditēts)*
1.	Pašu kapitāls	377,609	366,651
1.1.	Pirmā līmeņa kapitāls	291,642	241,588
1.1.1.	Pirmā līmeņa pamata kapitāls	291,642	241,588
1.1.2.	Pirmā līmeņa papildu kapitāls	-	-
1.2.	Otrā līmeņa kapitāls	85,967	125,063
2.	Kopējā riska darījumu vērtība	1,793,377	1,872,174
2.1.	Riska darījumu riska svērtā vērtība kredīriskam, darījumu partnera kredīriskam, atgūstamās vērtības samazinājuma riskam un neapmaksātās piegādes riskam	1,488,223	1,561,043
2.2.	Kopējā riska darījumu vērtība norēķiniem/ piegādei	-	-
2.3.	Kopējā riska darījumu vērtība pozīcijas riskam, ārvalstu valūtas riskam un preču riskam	76,793	91,111
2.4.	Kopējā riska darījumu vērtība operacionālajam riskam	228,308	220,011
2.5.	Kopējā riska darījumu vērtība kredīta vērtības korekcijai	53	9
2.6.	Kopējā riska darījumu vērtība, kas saistīta ar lielajiem riska darījumiem tirdzniecības portfeli	-	-
2.7.	Citas riska darījumu vērtības	-	-
3.	Kapitāla rādītāji un kapitāla līmeņi		
3.1.	Pirmā līmeņa pamata kapitāla rādītājs	16.26%	12.90%
3.2.	Pirmā līmeņa pamata kapitāla pārpalikums (+)/ deficīts (-)	210,940	157,341
3.3.	Pirmā līmeņa kapitāla rādītājs	16.26%	12.90%
3.4.	Pirmā līmeņa kapitāla pārpalikums (+)/ deficīts (-)	184,040	129,258
3.5.	Kopējais kapitāla rādītājs	21.06%	19.58%
3.6.	Kopējais kapitāla pārpalikums (+)/ deficīts (-)	234,139	216,877
4.	Kopējo kapitāla rezervju prasība	3.50	2.50
4.1.	Kapitāla saglabāšanas rezerve (%)	2.50	2.50
4.2.	Iestādei specifiskā precikliskā kapitāla rezerve (%)	0.00	0.00
4.3.	Sistēmiskā riska kapitāla rezerve (%)	-	-
4.4.	Sistēmiski nozīmīgas iestādes kapitāla rezerve (%)	-	-
4.5.	Citas sistēmiski nozīmīgas iestādes kapitāla rezerve (%)	1.00	-
5.	Kapitāla rādītāji, ņemot vērā korekcijas		
5.1.	Uzkrājumu vai aktīvu vērtības korekcijas apmērs, piemērojot speciālo politiku pašu kapitāla aprēķina vajadzībām	-	-
5.2.	Pirmā līmeņa pamata kapitāla rādītājs, ņemot vērā 5.1. rindā minētās korekcijas apmēru	16.26%	12.90%
5.3.	Pirmā līmeņa kapitāla rādītājs, ņemot vērā 5.1. rindā minētās korekcijas apmēru	16.26%	12.90%
5.4.	Kopējais kapitāla rādītājs, ņemot vērā 5.1. rindā minētās korekcijas apmēru	21.06%	19.58%

*- Informācija ir sagatavota pamatojoties uz datiem, kas ir pieejami SIA KPMG Baltics (VRN 40003235171) auditētajos pārskatos par 2016. gadu.

Likviditātes rādītāja aprēķins

	EUR'000	
	31.12.2017.	31.12.2016.
	(neauditēts)	(auditēts)*
Likvidie aktīvi		
Kase	13,522	14,328
Prasības pret Latvijas Banku	358,701	365,041
Prasības pret maksātspējīgām kredītiestādēm	249,929	260,342
Likvidie vērtspapīri	1,558,064	1,630,479
Kopā likvidie aktīvi	2,180,216	2,270,190
Tekošās saistības (ar atlikušo termiņu līdz 30 dienām)		
Saistības pret kredītiestādēm	31,356	20,271
Noguldījumi	2,626,266	2,843,435
Emitētie parāda vērtspapīri	-	-
Nauda ceļā	1,309	5,920
Pārējās tekošās saistības	22,646	18,660
Ārpusbilances saistības	8,350	7,499
Kopā tekošās saistības	2,689,927	2,895,785
Likviditātes rādītājs (%)	81.05	78.40
Minimālais likviditātes rādītājs (%)	30.00	30.00

*- Informācija ir sagatavota pamatojoties uz datiem, kas ir pieejami SIA KPMG Baltics (VRN 40003235171) auditētajos pārskatos par 2016. gadu.

Bankas ieguldījumi finanšu instrumentos, izņemot atvasinātos finanšu instrumentus

Bankas ieguldījumu finanšu instrumentos atspoguļojums valstu griezumā un pēc emitentu veidiem 2017. gada 31. decembrī, izņemot atvasinātos finanšu instrumentus:

	EUR'000			
Emiteņa valsts	Centrālo valdību vērtspapīri	Citu emitentu vērtspapīri	Kopā	% pret pašu kapitālu
Amerikas Savienotās Valstis	707,688	12,772	720,460	190.8
Vācija	213,136	2,515	215,651	57.1
Latvija	186,899	25,277	212,176	56.2
Krievija	21,872	141,145	163,017	43.2
Zviedrija	83,134	17,731	100,865	26.7
Kanāda	37,620	29,167	66,787	17.7
Somija	41,381	16,586	57,967	15.4
Pārējo valstu vērtspapīri*	119,201	103,018	222,247	58.9
Starptautisko institūciju vērtspapīri	-	29,374	29,374	7.8
Neto vērtspapīru portfelis	1,410,931	377,585	1,788,544	

* - vienas valsts emitentu kopējais atlikums ir mazāks par 10% no kapitāla, kas tiek izmantots kapitāla pietiekamības rādītāja aprēķina vajadzībām.

2017. gada 31. decembrī vērtspapīru portfeļa vidējais svērtais modificētais ilgums¹ bija 2,6 (2,5).

Pārskata periodā pārdošanai pieejamiem finanšu instrumentiem netika atzīts vērtības samazinājums, bet 2016. gadā pārdošanai pieejamiem finanšu instrumentiem tika atzīts vērtības samazinājums 286,3 tūkst. EUR apmērā.

Pārskata periodā amortizētajā iegādes vērtībā vērtētiem finanšu instrumentiem tika samazināti grupu uzkrājumi par 237,8 tūkst. EUR, savukārt 2016. gadā tika izveidoti grupu uzkrājumi 545,5 tūkst. EUR apmērā.

¹ Vidējais svērtais modificētais ilgums izsaka vērtspapīra vērtības izmaiņas, mainoties procentu likmēm. Modificētais ilgums tiek aprēķināts tikai pret procentu likmju risku jūtīgiem parāda vērtspapīriem, nosakot parāda vērtspapīra vērtības jutīgumu pret procentu likmju izmaiņu par 100 bp (1%). Ir pieņemts, ka procentu likmes un parāda vērtspapīru cenas mainās pretējos virzienos.

Pārskata periodā amortizētajā iegādes vērtībā vērtētiem finanšu instrumentiem individuālie uzkrājumi tika palielināti par 394,3 tūkst. EUR, savukārt 2016. gadā - samazināti par 778,4 tūkst. EUR.

Pārskata perioda beigās amortizētajā iegādes vērtībā vērtētiem finanšu instrumentiem izveidoto grupu uzkrājumu apmērs bija 307,7 (545,5) tūkst. EUR, šo finanšu instrumentu tirgus vērtība 2017. gada 31. decembrī bija 104,6 (177,8) miljoni EUR.

Individuālo uzkrājumu apmērs pārskata perioda beigās amortizētajā iegādes vērtībā vērtētiem finanšu instrumentiem bija 1,1 miljoni (786,5 tūkst.) EUR, šo finanšu instrumentu tirgus vērtība 2017. gada 31. decembrī bija 429,3 (912,7) tūkst. EUR.

Bankas ieguldījumu finanšu instrumentos atspoguļojums valstu griezumā un pēc emitentu veidiem 2016. gada 31. decembrī, izņemot atvasinātos finanšu instrumentus:

EUR'000				
Emitenta valsts	Centrālo valdību vērtspapīri	Citu emitentu vērtspapīri	Kopā	% pret pašu kapitālu
Amerikas Savienotās Valstis	309,550	14,767	324,317	88.5
Vācija	4,924	294,829	299,753	81.8
Latvija	227,400	42,556	269,956	73.6
Krievija	26,081	198,292	224,373	61.2
Kanāda	99,770	119,533	219,303	59.8
Zviedrija	87,253	46,391	133,644	36.4
Nīderlande	-	73,750	73,750	20.1
Somija	37,878	14,155	52,033	14.2
Norvēģija	33,154	9,566	42,720	11.7
Austrija	-	41,497	41,497	11.3
Pārējo valstu vērtspapīri*	112,879	88,047	200,926	54.8
Starptautisko institūciju vērtspapīri	-	95,759	95,759	26.1
Neto vērtspapīru portfelis	938,889	1,039,142	1,978,031	

* - vienas valsts emitentu kopējais atlikums ir mazāks par 10% no kapitāla, kas tiek izmantots kapitāla pietiekamības rādītāja aprēķina vajadzībām.