



ABLV

BANKING / INVESTMENTS \ ADVISORY

ABLV Bank, AS

publiskais ceturkšņa pārskats
2015. gada janvāris - decembris

Bankas vadības ziņojums

Dāmas un kungi, godātie ABLV Bank, AS akcionāri!

2015. gadā turpinājās bankas un pārējo ABLV grupas uzņēmumu attīstība, konsekventi īstenojot koncerna stratēģiju. Neraugoties uz saspringto ģeopolitisko situāciju, kas valdīja vairākos mūsu mērķa reģionos, plānotie rezultāti ir sasniegti. Tas panākts, pateicoties mūsu izvēlētajam biznesa modelim, risku vadībai un piesardzīgajai politikai. Mūsu biznesa modelī joprojām galvenais virziens ir individuāla privāto un korporatīvo klientu apkalpošana Latvijā un augsta līmeņa finanšu pakalpojumu eksports, apkalpojot ārvalstu klientus - pamatā no NVS valstīm.

Lai stiprinātu kapitāla pietiekamību un nodrošinātu attīstībai nepieciešamos līdzekļus, pamatkapitāla palielināšanai gada sākumā tika veikta ABLV Bank kārtējā akciju emisija. Emisijas ietvaros tika izlaistas 2 385 000 vārda akcijas, to iegādei pieteicās 82 bankas akcionāri. Vienas akcijas pārdošanas cena bija 13,85 EUR. Savukārt gada nogalē tika emitētas 265 000 personāla akcijas. Pēc ABLV Bank pamatkapitāla palielināšanas tā apmērs ir 35,3 miljoni EUR; pamatkapitālu veido 31 770 000 parastās akcijas un 3 530 000 personāla akcijas.

Turpinot obligāciju emisiju programmu, 2015. gadā mēs esam veikuši 7 obligāciju emisijas: divas kupona obligāciju emisijas - Ceturtās obligāciju piedāvājuma programmas ietvaros un četras — Piektās obligāciju piedāvājuma programmas ietvaros, kā arī vienu subordinēto obligāciju emisiju Piektās obligāciju piedāvājuma programmas ietvaros. Visu aizvadītā gadā veikto emisiju kopējais apjoms bija 225 miljoni USD un 80 miljoni EUR. Ilgtermiņa depozītu pakāpenisku aizstāšanu ar obligācijām banka uzsāka 2011. gada beigās. Ieskaitot jaunās un jau dzēstās obligācijas, līdz 2015. gada beigām esam veikuši 32 publiskās obligāciju emisijas. Biržas Nasdaq Riga Parāda vērtspapīru sarakstā 2015. gada beigās bija iekļautas 21 emisiju obligācijas.

2015. gadā mēs turpinājām stiprināt atbilstības un risku vadības funkcijas, kā arī procesu attīstību un nodrošinājumu, attiecīgajās stuktūrvienībās palielinot darba vietu skaitu. 2015. gada laikā tikai pašā bankā vien ir radītas 36 jaunas darba vietas. ABLV Bank un pārējie grupas uzņēmumi ir nozīmīgs darba devējs un nodokļu maksātājs finanšu sektorā un arī visas valsts mērogā. Pērn dažāda veida nodokļos koncerns valsts budžetā ieskaitīja 20,8 miljonus EUR.

2015. gadā ABLV Bank tika atzīta par vienu no labākajiem Latvijas eksporta zīmoliem. Labāko eksportējošo zīmolu noskaidrošanai eksporta atbalsta kustība "The Red Jackets", sadarbībā ar eksporta konsultāciju uzņēmumu "GatewayBaltic" un finanšu konsultāciju uzņēmumu BDO izpētīja vairāk nekā 1300 Latvijas eksportējošo uzņēmumu rādītājus, kuru eksporta apgrozījums pārsniedz vienu miljonu eiro. Pētījumā tika noskaidroti 100 Latvijas labākie eksportējošie zīmoli, no kuriem ekspertu komisija nominēja 25 izcilākos eksporta zīmolus "The Red Jackets" titulam — to vidū arī ABLV Bank.

Finanšu rezultāti

Bankas 2015. gada svarīgākie finanšu rādītāji norāda uz stabilu augšupeju. ABLV Bank, AS ir lielākā banka Latvijā ar vietējo kapitālu un otrā lielākā banka pēc aktīvu apjoma.

- Bankas peļņa 2015. gadā bija 69,0 miljoni EUR. Salīdzinoši 2014. gadā — 58,7 miljoni EUR.
- Bankas pamatdarbības ienākumi — 126,3 miljoni EUR. Salīdzinājumā ar 2014. gadu pamatdarbības ienākumi ir auguši par 15,9%.
- Bankas klientu noguldījumu apjoms pārskata perioda beigās bija 3,79 miljardi EUR.
- Emitēto parāda vērtspapīru apjoms sasniedza 558,4 miljonus EUR.
- Bankas aktīvu apjoms 2015. gada 31. decembrī bija 4,93 miljardi EUR. Gada laikā aktīvu apjoms audzis par 18,2%, kopējam apjomam palielinoties vēl par 758,3 miljoniem EUR.
- Bankas kredītportfeļa apjoms decembra beigās bija 873,5 miljoni EUR.
- Bankas kapitāls un rezerves — 281,5 miljoni EUR.
- Pirmā līmeņa pamata kapitāla pietiekamības rādītājs 2015. gada 31. decembrī bija 10,79%, bankas kapitāla pietiekamības līmenis — 17,27%, bet likviditātes līmenis — 82,68%.
- Kapitāla atdeves rādītājs ROE 2015. gada 31. decembrī bija 27,76%, bet aktīvu atdeves rādītājs ROA sasniedza 1,49%.

Labo rezultātu pamatā liela nozīme ir mūsu privātbanķieru komandas darbam. Nepārtraukti tiek paaugstināti klientu apkalpošanas standarti un dažādots piedāvājums, tāpēc biznesa apjomi aug ne tikai uz jaunu klientu piesaistes rēķina, bet arī tādēļ, ka esošie klienti sāk izmantot dažādus bankas produktus.

Banka turpināja ieguldīt brīvos līdzekļus vērtspapīros. Kopējais vērtspapīru portfeļa apjoms 2015. gada 31. decembrī bija 2,77 miljardi EUR. Gandrīz visu bankas vērtspapīru portfeli veido parāda vērtspapīri ar fiksētu ienākumu, 74,6% no portfeļa ir vērtspapīri ar kredītreitingu AA- un augstāku. Sadalījums pa galvenajām valstīm ir šāds: ASV — 35,8%, Vācija — 14,2%, Latvija — 9,8%, Krievija — 8,1%, Kanāda — 7,8%, Zviedrija — 5,7%, Nīderlande — 2,1%, Norvēģija — 1,8%, Somija — 1,5%. Papildus 3,4% veido starptautisko institūciju — Starptautiskās Rekonstrukcijas un attīstības bankas, Eiropas Padomes Attīstības bankas, Eiropas Investīciju bankas u.c. — emitētie vērtspapīri. Vidējais vērtspapīru portfeļa gada ienesīgums pārskata periodā bija 1,8%.

Pārskata periodā esam ieviesuši vairākus jaunus produktus un pakalpojumus mūsu klientu ērtībām. Norēķinu pakalpojumus papildinājuši maksājumi piecās jaunās valūtās: THB (Taizemes bats), TRY (Turcijas lira), HKD (Honkongas dolārs), AMD (Armēnijas drams), GEL (Gruzijas lari).

Savukārt, paplašinot mūsu kredīšanas produktu klāstu, banka tirgus pieprasījumam atbilstošā kvalitātē atjaunoja piedāvājumu kravas kuģu finansēšanai. Banka finansē kuģus, kuru kravnesība ir lielāka par 3 000 DWT (deadweight tonnes). Tie pamatā ir ģenerālkravu (general cargo vessels), sauskraavu (bulk carriers) kuģi un refrīžeratorkuģi (reefer cargo). Maksimālais limits viena kuģa finansēšanai ir 10 miljoni EUR un maksimālais tā vecums ir 25 gadi līdz kredīta atmaksas brīdim. Jau gatavu kuģu finansēšanai var pretendēt uzņēmumi no Baltijas, Melnās un Vidusjūras reģioniem, kā arī no Krievijas Austrumiem. Uzņēmumam jābūt vismaz 10 darba gadu pieredzei kuģu pārvadāšanas nozarē un nevainojamai reputācijai.

Pārskata periodā uzsākām piedāvāt klientiem vēl vienu jaunu finansēšanas pakalpojumu — biržās un ārpusbiržās tirgū tirgotu preču darījumu finansēšanu jeb tā saukto trade finance. Šis pakalpojums ir interesants tirdzniecības kompānijām, kurām ir veiksmīga pieredze tirdzniecībā ar augsti likvidām izejvielām. Mēs piedāvājam finansēšanu darījumiem ar tādām precēm kā enerģētiskās izejvielas (jēlnafta, naftas produkti, ogles, gāze), ķīmikālijas (metanols, benzols, minerālmēsli utt.) un dažādi metāli. Šo preču kustībai ir jābūt no Baltijas un NVS valstīm uz jebkuru pasaules vietu. Pakalpojuma ietvaros mēs esam gatavi finansēt darījuma pilnu ciklu — no priekšapmaksas veikšanas piegādātājam līdz pēcapmaksai no gala pircēja. Maksimālā kredīta summa var sasniegt 20 miljonus EUR.

2015. gada 16. jūnijā ABLV Bank parakstīja līgumu ar attīstības finanšu institūciju ALTUM par sadarbību Mājokļu galvojumu programmas īstenošanā. Programmas ietvaros ALTUM sniedz galvojumus komercbanku izsniegtiem aizdevumiem ģimenēm ar bērniem mājokļa iegādei vai būvniecībai. Lai gan mūsu bankai primāra ir private banking pakalpojumu sniegšana, hipotekārā kredīšana ir nozīmīgs darbības virziens, kuru mēs turpināsim attīstīt, piedāvājot arvien jaunus un konkurētspējīgus produktus. Šobrīd piedāvājam sešas dažādas hipotekārās kredīšanas programmas.

Savukārt, mājokļu apdrošināšanas jomā, ABLV Bank kā apdrošināšanas aģents kopā ar apdrošinātājiem Seesam Insurance AS Latvijas filiāli un Compensa TU S.A. Vienna Insurance Group Latvijas filiāli, ir izstrādājuši divas unikālas apdrošināšanas programmas klientiem: ABLV Apartment Insurance — dzīvokļu apdrošināšanai un ABLV House Insurance — privātmāju apdrošināšanai. Šo apdrošināšanas programmu ietvaros tiek apdrošināts ne tikai pats nekustamais īpašums, bet arī kustamā manta, teritorijas labiekārtošanas objekti un civiltiesiskā atbildība.

Pilnveidojot attālinātās kontu pārvaldīšanas pakalpojumus un veltot lielu uzmanību drošam darbam mūsu internetbankā, esam ieviesuši būtiskas izmaiņas klientu atpazīšanā, kas ir daļa no attālinātās apkalpošanas uzlabošanas projektu virknes. Turpmāk klientiem ar vienu pārstāvi, vienu internetbankas lietotāju un vienu autorizācijas līdzekli ieeja internetbankā tiks nodrošināta ar divfaktoru autentifikāciju (jeb atpazīšanu) — ieejot internetbankā, klientiem jāizmanto ne tikai lietotāja kods un parole (pirmais faktors, kuru klients zina), bet arī vērtība no koda kartes vai Digipass (otrais faktors, kurš klientam pieder).

Vēl ērtākam un drošākam darbam internetbankā, 2015. gada maijā mēs ieviesām jauna tipa kodu karti — elektronisko kodu karti Digipass GO 100, kas ģenerē unikālus kodus katra darījuma autorizēšanai. Pēc klientu lūguma būs pieejams arī labi zināmais daudzfunkcionālais Digipass 270, kā arī lielais Digipass 300 Comfort.

ieguldījumi

2015. gadā pasaules finanšu tirgos tika novērota izteikta nestabilitāte, kas regulāri radīja spēcīgas cenu svārstības. Par spīti tam, ABLV Asset Management, IPAS pārvaldītie atvērte ieguldījumu fondi uzrādīja labus rezultātus. 2015. gada beigās to kopējā aktīvu vērtība sasniedza 129,7 miljonus EUR. Kopš gada sākuma, fondu kopējā vērtība palielinājusies par 21,7% jeb aptuveni par 23,1 miljonu EUR. Fondu vērtības pieaugumu veicināja pieaugošā interese par finanšu tirgiem un klientu vēlme arvien vairāk diversificēt savus ieguldījumu portfeļus, iekļaujot tajos arī ABLV fondus.

Tāpat, kā iepriekšējos gados, arī 2015. gadā klientiem uzsākām piedāvāt jaunu ABLV ieguldījumu fondu: no 2015. gada 17. septembra mūsu klientiem ir pieejams attīstības valstu korporatīvo obligāciju fonds ABLV Emerging Markets

Corporate USD Bond Fund. Jaunā ieguldījumu fonda pamata valūta ir USD un tā aktīvi tiek ieguldīti parāda vērtspapīros, kurus emitējuši vai garantē attīstības valsts reģistrētie uzņēmumi un kredītiestādes.

Līdz ar jauno fondu, klientiem šobrīd ir pieejami jau 12 ieguldījumu fondi, kuri aptver plašu ieguldījumu diapazonu, sākot no valsts obligāciju līdz kopējā ienesīguma fondiem. Vienlaikus mēs ieviesām vienotu principu komisijām par ieguldījumu fondu apliecību emisiju. No 2015. gada 17. septembra komisija visiem obligāciju fondiem ir 1,00%, bet akciju un kopējā ienesīguma fondiem — 1,50%.

ABLV Asset Management, IPAS kopējie aktīvi pārvaldīšanā, kurus sabiedrība pārvalda klientu uzdevumā, 2015. gada decembra beigās bija 131,2 miljoni EUR, no kuriem 129,7 miljoni EUR bija klientu ieguldījumi sabiedrības pārvaldītajos ieguldījumu fondos un 1,5 miljoni EUR — klientu līdzekļi, kas izvietoti individuālajās ieguldījumu programmās.

Arī ABLV Capital Markets, IBAS kas klientu uzdevumā veic visu veidu finanšu instrumentu pirkšanu un pārdošanu nozīmīgākajos pasaules fondu tirgos, 2015. gads bijis pozitīvs. ABLV Capital Markets, IBAS guva 5,4 miljonu EUR lielu peļņu. Uzņēmuma klientu kopējie aktīvi, kas ieguldīti vairāk nekā 1400 dažādos finanšu instrumentos, uz 2015. gada 31. decembri bija 1,15 miljardi EUR.

Attīstot mūsu brokeru pakalpojumus, no 2016. gada sākuma piedāvājam klientiem mijmaiņas līgumus (SWAP) uz naftas produktiem — vienošanās par aktīva (naftas produktu) mainīgās cenas maiņu uz fiksēto, vai otrādi, uz noteiktu termiņu norunātajā apjomā. Šie darījumi tiek slēgti ārpus biržas, bet norēķinus nodrošina birža.

Pārskata periodā noslēdzās garš un darbietilpīgs process, kura rezultātā ABLV Bank ieguva ASV Ieņēmumu dienesta (IRS) kvalificēta starpnieka — Qualified Intermediary (QI) — statusu. Šis statuss dod ievērojamas priekšrocības mūsu bankai un klientiem. Līdz ar QI statusa iegūšanu, mūsu klientiem, kuru vērtspapīru portfeļos ir ASV emitentu obligācijas, varēsīm piemērot pazeminātas ASV nodokļu likmes šo finanšu instrumentu kuponu izmaksām, saskaņā ar pieteikto klienta nodokļu rezidenci. Piemēram, ja klients ir ASV nerezidents, tad kuponu izmaksai par ASV emitentu obligācijām līdz šim piemērotā 30% nodokļu likme tiks samazināta līdz 0%.

Pārskata periodā ABLV Bank sniedza atbalstu AmberStone Group kā emitentam un sekmīgi organizēja parakstīšanos uz jaunās emisijas akcijām. Akciju emisijas rezultātā AmberStone Group pamatkapitāls tika palielināts par 21,0 miljonu EUR, kopā sasniedzot 35,0 miljonus EUR. Emisijas mērķis bija piesaistīt papildu līdzekļus uzņēmuma attīstībai, kā arī palielināt uzņēmuma akcionāru skaitu. Pamatkapitāla palielināšanā piedalījās 96 pieteicēji — jau esošie AmberStone Group akcionāri, tai skaitā, ABLV Bank, kā arī trešās personas — atsevišķi bankas klienti, akcionāri un darbinieki. AmberStone Group, AS ir 2013. gadā dibināta holdingkompānija, kura pārvalda savas meitas sabiedrības un asociētās sabiedrības dažādās nozarēs – lauksaimniecībā, tirdzniecībā, ražošanā un medicīnā.

Nekustamais īpašums

2015. gads nekustamā īpašuma attīstīšanas un tirdzniecības grupai Pillar bija pārmaiņu gads, kura laikā veiktas nepieciešamās reorganizācijas jaunam darba posmam un būtiski samazināts pārraudzībā esošo nekustamo īpašumu skaits. Aizvadītajā gadā nekustamā īpašuma tirgū atgriezās stabilitāte un mērena izaugsme, tādēļ arī Pillar var ziņot par labiem darbības rezultātiem.

Kopumā 2015. gadā Pillar noslēdza 373 pārdošanas darījumus par kopējo summu 18,1 miljons EUR. Salīdzinot ar 2014. gadu, pārdošanas darījumu skaits ir uz pusi mazāks, kas pamatojams ar pārvaldībā esošā īpašumu portfeļa būtisku samazinājumu — gada laikā nekustamā īpašuma objektu skaits samazinājies no 730 līdz 420.

2015. gada laikā ir izdevies dubultot privātmāju un zemes gabalu pārdošanas darījumu skaitu — pārdotas 90 privātmājas un 32 zemes gabali. Savukārt, sērijveida mājās pārdoti 203 dzīvokļi — Rīgā 118 dzīvokļi un ārpus Rīgas 85 dzīvokļi. No realizētajiem īpašumiem jaunajos un rekonstruētajos projektos pārdoti 37 dzīvokļi. Jāpiemin, ka 2015. gadā tika pārdots arī pēdējais brīvais dzīvoklis premium klases mājā “Elizabetes Park House”.

Viens no gada būtiskākajiem notikumiem ir daudzdzīvokļu mājas Rīgā, Miera ielā 57a — “Miera Park House” nodošana ekspluatācijā. Pillar šo jaunceltni iegādājās no SEB bankas meitas uzņēmuma 2013. gada sākumā par 2,4 miljoniem EUR. Rekonstrukcijā un apdarē ieguldīto līdzekļu summa sasniedza 5,8 miljonus EUR. Šī projekta kvalitāti jau paguvuši novērtēt vairāki klienti: līdz gada beigām ēkā bija pārdoti 25% no pieejamiem premium klases dzīvokļiem.

Septembrī veiksmīgi noslēdzās strukturālā reorganizācija Pillar grupas uzņēmumos. Reorganizācijas galvenais mērķis bija pareizi strukturēt un sadalīt nekustamā īpašuma biznesa virziena uzņēmumu slodzes un pienākumus, ievērojot Pillar turpmāko darbības ciklu, kas, galvenokārt, saistīts ar vērienīgā projekta New Hanza City attīstību. Reorganizācijas ietvaros ir izveidotas trīs sabiedrību grupas — Pillar Management, SIA, Pillar Holding Company, KS un New Hanza City, SIA uzņēmumu grupa. Katrai no tām ir savi uzdevumi. Vairākiem uzņēmumiem tika mainīti vai papildināti darbības virzieni, kā rezultātā Pillar pašu spēkiem spēš pilnībā nosegt visus nekustamā īpašuma attīstības posmus — sākot no

projektu izstrādes, celtniecības darbu organizācijas un kvalitātes uzraudzības, ģeoteknikas realizācijas līdz pat komunālo un apsaimniekošanas pakalpojumu sniegšanai.

Pateicoties Pillar grupas uzņēmuma Pillar Architekten, SIA (iepriekšējais nosaukums Schaller Kyncl Architekten Riga) ieguldījumam un rūpīgam darbam, jau pašā 2015. gada nogalē Pillar sagaidīja vēl vienu būtisku notikumu — apstiprinājumu saņēma ABLV Bank galvenās mītnes ēkas, daudzfunkcionālās biroja ēkas, kā arī inženierkomunikāciju izbūves būvprojekti. Līdz ar to, jau 2016. gada 2. ceturksnī New Hanza City teritorijā tiks uzsākti pirmie būvniecības darbi nepieciešamo inženierkomunikāciju izveidei. Plānots, ka gada laikā minētajām ēkām pieguļošajā teritorijā tiks izveidots ielu tīkls, ūdensapgādes, kanalizācijas, siltumapgādes un elektroapgādes sistēmas, lai pēc tam varētu uzsākt pašu ēku būvniecību.

Konsultācijas

Pārskata periodā bankas meitas uzņēmums ABLV Corporate Services, SIA pilnveidojot savu pakalpojumu klāstu, klientiem jaunā kvalitātē sāka piedāvāt grāmatvedības pakalpojumus uzņēmumu pārvaldīšanai. ABLV Corporate Services strādā profesionāla 15 grāmatvežu komanda, kurai ir pieredze uzņēmumu apkalpošanā tādās jurisdikcijās kā Latvija, Kipra un Singapūra. Uzņēmuma speciālisti var sniegt grāmatvedības pakalpojumus uzņēmumiem visa gada garumā, sagatavot ikmēneša un ceturkšņa atskaites, sniegt padziļinātas nodokļu un likumu izmaiņu konsultācijas utt. Šobrīd ABLV Corporate Services, SIA pakalpojumus izmanto jau gandrīz 100 klientu.

Apgūstot jaunus mērķa reģionus un vēloties būt tuvāk klientiem, pārskata periodā ABLV grupas uzņēmums ABLV Consulting Services, AS atvēra jaunu pārstāvniecību pasaules mēroga finanšu centrā Honkongā. Tās galvenais uzdevums ir informēt potenciālos un esošos klientus par ABLV grupas finanšu, investīciju un konsultatīvajiem pakalpojumiem. Galvenās Honkongas priekšrocības ir liberāla nodokļu sistēma un attīstīta finanšu pakalpojumu sfēra. Turklāt daudzi klienti no Krievijas un NVS valstīm reģistrē Honkongā uzņēmumus sava biznesa veidošanai.

ABLV grupai šobrīd ir 11 pārstāvniecības 8 valstīs — Krievijā, Ukrainā, Baltkrievijā, Kazahstānā, Azerbaidžānā, Uzbekistānā, Honkongā un Kiprā.

Luksemburga

Mūsu meitas banka Luksemburgā — ABLV Bank Luxembourg, S.A. klientus apkalpo jau vairāk nekā divus gadus un 2015. gada 31. decembrī ABLV Bank Luxembourg aktīvi un aktīvi pārvaldīšanā sasniedza 174,7 miljonus EUR.

Ieguldījumu portfeļu pārvaldīšanai Luksemburgas banka klientiem divus pakalpojumus — ieguldījumu konsultatīvo pārvaldīšanu un ieguldījumu uzticīgo pārvaldīšanu. Minēto pakalpojumu ietvaros, klienti līdz šim varēja izvēlēties trīs veida ieguldījumu stratēģijas — kapitāla saglabāšanas, aizsardzības un sabalansēto stratēģiju. Ievērojot pieprasījumu, ABLV Bank Luxembourg uzsāka piedāvāt jaunu ieguldījumu stratēģiju — kapitāla pieaugumam. Šī stratēģija paredz ieguldīto aktīvu ievērojamu pieaugumu, vienlaicīgi pieņemot risku par iespējamiem būtiskiem zaudējumiem. Salīdzinājumā ar pārējām stratēģijām, jaunā ir orientēta uz daudz lielāku akciju ģeoteknikas klienta ieguldījumu portfeli.

Tāpat ABLV Bank Luxembourg klientiem tagad ir pieejama lombarda kredītēšana, kas pēc savas būtības ir norēķinu konta overdrafts, ko piešķir pret ieguldījumu konsultatīvās pārvaldīšanas vai ieguldījumu uzticīgās pārvaldīšanas portfeļa ņīti. Izmantojot šo pakalpojumu, klienti var saņemt līdzekļus, nepārdodot savus ieguldījumu portfeļus, un novirzīt tos dažādiem mērķiem, piemēram, ieguldījuma portfeļa apjoma palielināšanai. Lombarda kredīts ir beztermiņa (ar bankas tiesībām pieprasīt kredīta pirmstermiņa atmaksu), to iespējams saņemt USD un EUR valūtās.

Jāpiemin, ka pārskata periodā starptautiskās maksājumu sistēmas VISA Europe Riska komiteja apstiprināja "VISA Associate Membership" statusa piešķiršanu ABLV Bank Luxembourg, S.A. Līdz ar to ABLV Bank Luxembourg var savā vārdā piedāvāt klientiem maksājumu kartes — sākot no debetkartēm līdz pat premium VISA Platinum un Infinite kartēm.

Sabiedrībai

2015. gadā ABLV grupa turpināja atbalstīt dažādus sociāli nozīmīgus projektus. Kopumā labdarībai un sociāli nozīmīgiem projektiem 2015. gadā ABLV grupas uzņēmumi ziedoja vairāk nekā vienu miljonu EUR.

Līdzās tādiem virzieniem kā palīdzība bērniem ar dzirdes traucējumiem un bērniem no trūcīgām ģimenēm, atbalsts laikmetīgajai mākslai un mūsdienīgas publiskās vides veidošana Rīgā, ABLV Bank ziedoja līdzekļus vairākām Latvijas Republikas vēstniecībām, palīdzot sarīkot 18. novembra svētkus un popularizējot mūsu valsti ārpus tās robežām.

ABLV grupā, kā ik gadus, tika organizēta tradicionālā Ziemassvētku labdarības akcija, vācot līdzekļus ABLV Charitable Foundation labdarības programmām. Tajā piedalījās vairāk kā divi simti bankas darbinieku un klientu, kā arī citi

interesenti. Akcijas rezultātā aktuālākās labdarības programmas – “Jaunā Rīga”, “Palīdzēsim izaugt!”, “Palīdzēsim dzirdēt!” un “Atbalsts laikmetīgās mākslas izstādēm” tika papildinātas par 482 534 EUR.

Tāpat, kā iepriekšējos gadus, arī 2015. gada jūlijā Rīgā notika ABLV Bank atbalstītā pasaulslavenā modes vēsturnieka Aleksandra Vasiljeva izstāde. Tā bija jau septītā viņa tērpu kolekcijas izstāde ar ABLV Bank atbalstu, šoreiz veltīta modei vesela gadsimta garumā, atainojot laika posmu no 1915. līdz 2015. gadam. Pirmo reizi apmeklētājiem bija pieejams izstādes katalogs latviešu, krievu un angļu valodā, ko Latvijas Nacionālais mākslas muzejs izdeva sadarbībā ar ABLV Bank.

Plāni 2016. gadam

2016. gadā tiks turpināts darbs bankas atbilstības un risku vadības funkciju stiprināšanā. Plānots pabeigt virkni projektu uzraudzības procesu automatizācijai. Darba vietu skaita pieaugums nav plānots tik straujš, kā līdz šim, jo ir palielinājies nodokļu slogs, līdz ar to, arī administratīvās izmaksas.

Saspringtā situācija finanšu tirgos un mūsu mērķa reģionos, kā arī dažādu uzraudzības institūciju prasību pieaugums neļauj cerēt uz tikpat strauju biznesa pieaugumu kā iepriekšējos gados, bet, tā kā mūsu biznesa modelis ir efektīvs un risku vadība – stingra un pārdomāta, rezultātus var prognozēt aptuveni 2015. gada līmenī.

Izsakām pateicību mūsu akcionāriem un klientiem par izrādīto uzticību, un visiem mūsu darbiniekiem — par ieguldījumu bankas un koncerna izaugsmes veidošanā!



Padomes priekšsēdētājs
Oļegs Fiļs



Valdes priekšsēdētājs
Ernests Bernis

Rīgā, 2016. gada 26. februārī

Pamatinformācija

ABLV Bank, AS (turpmāk tekstā – banka) tika reģistrēta kā akciju sabiedrība Aizkrauklē, vienotais reģistrācijas Nr. 50003149401, Latvijas Republikā 1993. gada 17. septembrī. Šobrīd bankas juridiskā adrese ir Rīga, Elizabetes iela 23.

Banka darbojas saskaņā ar Latvijas Republikas normatīvajiem aktiem un Finanšu un kapitāla tirgus komisijas izsniegto licenci, kas ļauj veikt visus Kredītiestāžu likumā paredzētos finanšu pakalpojumus.

Bankai ir centrālais birojs un viens kredītu centrs Rīgā. Būtiskākās bankas meitas sabiedrības ir ABLV Bank Luxembourg S.A., ABLV Asset Management, IPAS, ABLV Capital Markets, IBAS, Pillar Holding Company, KS. Koncernam ir pārstāvniecības/teritoriālās struktūrvienības Azerbaidžānā (Baku), Baltkrievijā (Minskā), Kazahstānā (Almata), Kiprā (Limasolā), Krievijā (Maskavā, Sanktpēterburgā un Vladivostokā), Ukrainā (pārstāvniecība Kijevā, kā arī atsevišķs pārstāvniecības birojs Odesā), Uzbekistānā (Taškentā) un Honkongā.

ABLV Bank, AS organizatoriskā struktūra atspoguļota šī publiskā ceturkšņa pārskata 8. lappusē.

Šis publiskais ceturkšņa pārskats ir sagatavots saskaņā ar Finanšu kapitāla un tirgus komisijas Kredītiestāžu publisko ceturkšņa pārskatu sagatavošanas normatīvajiem noteikumiem ar mērķi sniegt informāciju par bankas finansiālo stāvokli un darbības rādītājiem par periodu no 2015. gada 1. janvāra līdz 2015. gada 31. decembrim.

Finanšu pārskati ir sastādīti tūkstošos eiro (EUR'000), ja vien nav norādīts citādi. Finanšu pārskatos iekavās sniegtā informācija atbilst salīdzinošiem finanšu rādītājiem par 2014. gada 31. decembri vai par 2014. gada periodu no 1. janvāra līdz 31. decembrim.

Bankas akcionāri un saistīto akcionāru grupas

	31.12.2015.		31.12.2014.	
	Akcijas nominālvērtība EUR	Balsstiesīgās akcijas skaits	Akcijas nominālvērtība EUR	Balsstiesīgās akcijas skaits
Akcionāri				
Ernests Bernis un Nika Berne (tieši un netieši iegūta līdzdalība)	1	13,702,131	1	12,669,930
Oļegs Fijs (netieši iegūta līdzdalība)	1	13,702,131	1	12,669,930
Pārējie akcionāri kopā	1	4,365,738	1	4,045,140
Akcijas ar balsstiesībām kopā	x	31,770,000	x	29,385,000
Akcijas bez balsstiesībām (personāla akcijas)		3,530,000		3,265,000
Pamatkapitāls kopā		35,300,000		32,650,000

Bankas darbības rādītāji

Pozīcijas nosaukums	01.01.2015. - 31.12.2015.	01.01.2014. - 31.12.2014.
	(auditēts)**	(auditēts)*
Kapitāla atdeves rādītājs (ROE) (%)	27.76	28.72
Aktīvu atdeves rādītājs (ROA) (%)	1.49	1.59

Rādītāji aprēķināti saskaņā ar FKTK Kredītiestāžu publisko ceturkšņa pārskatu sagatavošanas normatīvajos noteikumos definētajiem principiem.

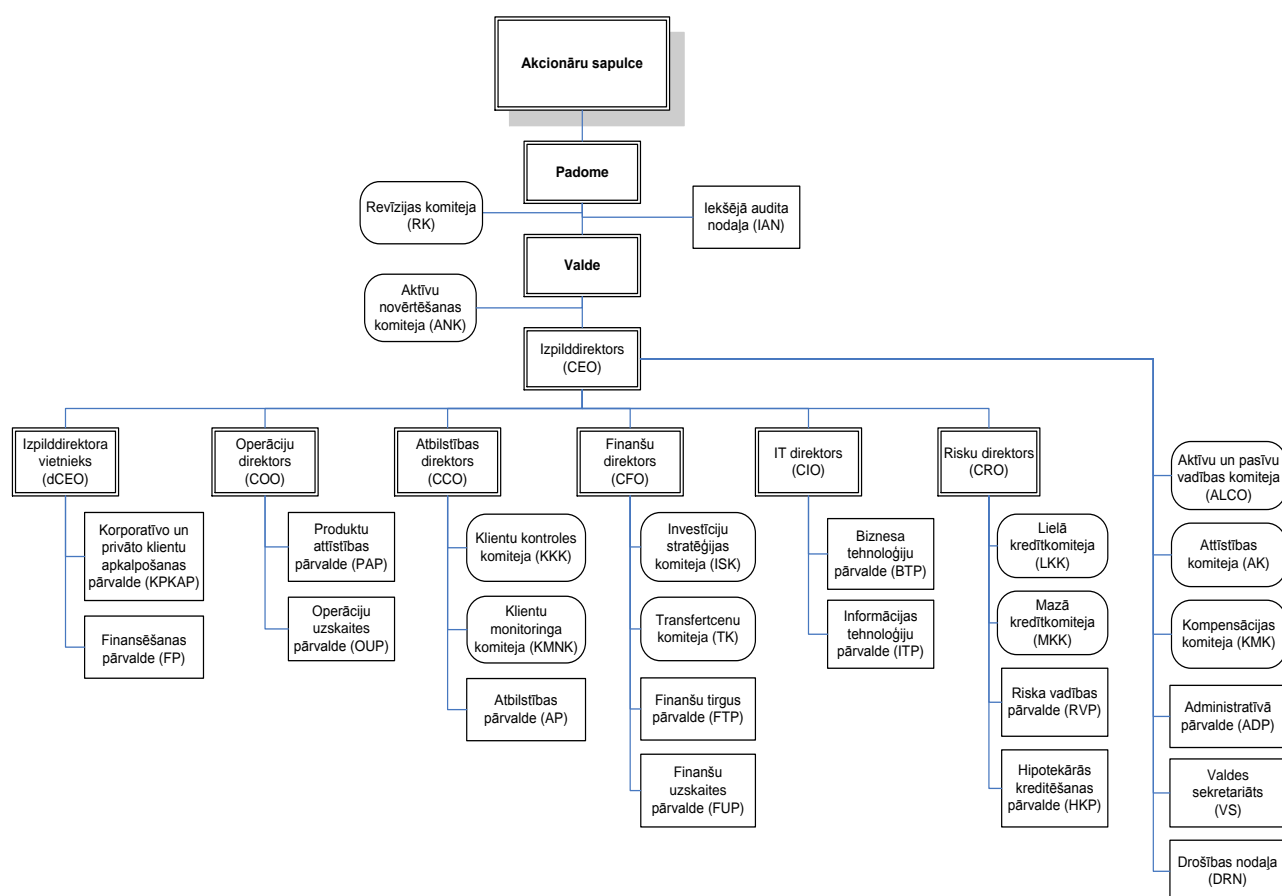
*- Informācija ir sagatavota pamatojoties uz datiem, kas ir pieejami SIA Ernst & Young Baltic (VRN 40003593454) auditētajos pārskatos par 2014. gadu.

**- Informācija ir sagatavota pamatojoties uz datiem, kas ir pieejami SIA KPMG Baltics (VRN 40003235171) auditētajos pārskatos par 2015. gadu.

Risku vadība

Ar informāciju par riska vadību var iepazīties tīmekļa vietnē <http://www.ablv.com/lv/about/financial-reports>
ABLV Bank, AS Konsolidētais finanšu pārskats par 2015. gadu no 34. līdz 37. pielikumam.

Bankas struktūra*



* - Sīkāka informācija par klientu apkalpošanas vietām pieejama bankas tīmekļa vietnē <http://www.ablv.com/lv/about/offices>.

Bankas padomes un valdes sastāvs

Bankas padome:

Padomes priekšsēdētājs:
Oļegs Fiļs

Atkārtoti ievēlēts ar:
01.04.2013.

Padomes priekšsēdētāja vietnieks:
Jānis Krīgers

Atkārtoti ievēlēts ar:
01.04.2013.

Padomes loceklis:
Igoris Rapoportis

Atkārtoti ievēlēts ar:
01.04.2013.

Bankas valde:

Valdes priekšsēdētājs:
Ernests Bernis - izpilddirektors (CEO)

Atkārtoti ievēlēts ar:
01.05.2014.

Valdes priekšsēdētāja vietnieks:
Vadims Reinfelds – izpilddirektora vietnieks (dCEO)

Atkārtoti ievēlēts ar:
01.05.2014.

Valdes locekļi:
Aleksandrs Pāže – atbilstības direktors (CCO)
Edgars Pavlovičs – risku direktors (CRO)
Māris Kannenieks – finanšu direktors (CFO)
Rolands Citajevs – IT direktors (CIO)
Romans Surnačovs – operāciju direktors (COO)

Atkārtoti ievēlēts ar:
01.05.2014.
01.05.2014.
01.05.2014.
01.05.2014.
01.05.2014.

Pārskata perioda laikā bankas padomes un valdes sastāvā nav notikušas nekādas izmaiņas.

Bankas darbības stratēģija un mērķi

Bankas galvenie darbības virzieni ir ieguldījumu pakalpojumi, norēķinu produkti, finanšu resursu pārvaldīšana, finanšu konsultācijas un nekustamā īpašuma pārvaldīšana. Bankas izvēlētais biznesa modelis ir orientēts uz turīgu klientu un viņiem piederošu uzņēmumu individuālu apkalpošanu.

Bankas vīzija

Bankas vīzija ir kļūt par vadošo neatkarīgo privāto banku Austrumeiropā un pirmo, kas apvienos tradicionālos bankas pakalpojumus, aktīvu pārvaldi un konsultācijas savu klientu vajadzībām pielāgotā vienotā pakalpojumu piedāvājumā.

Bankas misija

Bankas misija ir saglabāt un vairot mūsu klientu kapitālu, sniedzot viņiem šim nolūkam nepieciešamos finanšu pakalpojumus un konsultācijas.

Bankas vērtības

Pretimnākošs

Mēs uzmanīgi klausāmies, piedāvājam saprātīgus risinājumus un vienmēr esam gatavi pārmaiņām. Mēs nestāvam uz vietas, mēs darbojamies.

Intuitīvs

Mēs saprotam, kas ir svarīgs mūsu klientiem. Mēs izprotam klienta biznesa, valsts likumu un kultūras īpatnības un piedāvājam individuāli piemērotus risinājumus.

Vērtīgs

Mēs strādājam, lai klienti gūtu panākumus. Mūsu darbībā galvenais ir būt vērtīgiem mūsu klientiem.

Bankas mērķis

Bankas mērķis ir panākt, lai vidēji lieli privāti uzņēmumi un turīgas privātpersonas Baltijā un NVS valstīs izvēlētos ABLV Bank, AS, kā primāro finanšu partneri un konsultantu.

Konsolidācijas grupas sastāvs

Šajā publiskajā ceturkšņa pārskatā konsolidācijas grupas (turpmāk – koncerns) sastāvs ir noteikts atbilstoši Finanšu kapitāla un tirgus komisijas Kredītiestāžu publisko ceturkšņa pārskatu sagatavošanas normatīvajiem noteikumiem. ABLV Bank, AS ir koncerna mātes uzņēmums.

Koncerna* sastāvs 2015. gada 31. decembrī:

Nr.	Komerccabiedrības nosaukums	Reģistrācijas numurs	Reģistrācijas vietas kods un adrese	Komerccabiedrības veids ¹	Daļa pamatkapitālā (%)	Balsstiesību daļa komercsabiedrībā (%)	Pamatojums iekļaušanai grupā ²
1	ABLV Bank, AS	50003149401	LV, Elizabetes iela 23, Rīga, LV-1010	BNK	100	100	MT
2	ABLV Bank Luxembourg, S.A.	B 162048	LU, Boulevard Royal, 26a,	BNK	100	100	MS
3	ABLV Corporate Services Holding Company, SIA	40103799987	LV, Elizabetes iela 23, Rīga, LV-1010	PLS	100	100	MS
4	Pillar Holding Company, KS	40103260921	LV, Elizabetes iela 23, Rīga, LV-1010	PLS	100	100	MS
5	Pillar, SIA	40103554468	LV, Elizabetes iela 23, Rīga, LV-1010	PLS	100	100	MS
6	Pillar 3, SIA	40103193067	LV, Elizabetes iela 23, Rīga, LV-1010	PLS	100	100	MMS
7	Pillar 4 & 6, SIA	40103210494	LV, Elizabetes iela 23, Rīga, LV-1010	PLS	100	100	MMS
8	Pillar 7 & 8, SIA	40103240484	LV, Elizabetes iela 23, Rīga, LV-1010	PLS	100	100	MMS
9	Pillar 9, SIA	40103241210	LV, Elizabetes iela 23, Rīga, LV-1010	PLS	100	100	MMS
10	Pillar 10, SIA	50103247681	LV, Elizabetes iela 23, Rīga, LV-1010	PLS	100	100	MMS
11	Pillar 11, SIA	40103258310	LV, Elizabetes iela 23, Rīga, LV-1010	PLS	100	100	MMS
12	Pillar 2, 12 & 14, SIA	50103313991	LV, Elizabetes iela 23, Rīga, LV-1010	PLS	100	100	MMS
13	Pillar 18, SIA	40103492079	LV, Elizabetes iela 23, Rīga, LV-1010	PLS	100	100	MMS
14	Pillar 19, SIA	40103766952	LV, Elizabetes iela 23, Rīga, LV-1010	PLS	100	100	MMS
15	Pillar 20, SIA	40103903056	LV, Elizabetes iela 23, Rīga, LV-1010	PLS	100	100	MMS
16	Pillar 21, SIA	40103929286	LV, Elizabetes iela 23, Rīga, LV-1010	PLS	100	100	MMS
17	Pillar Investment Group, SIA	50003831571	LV, Elizabetes iela 23, Rīga, LV-1010	PLS	91.6	91.6	MMS
18	New Hanza City, SIA	40103222826	LV, Pulkveža Brieža iela 28, Rīga, LV-1010	PLS	100	100	MS
19	NHC Utilities, SIA	40103693339	LV, Pulkveža Brieža iela 28, Rīga, LV-1010	PLS	100	100	MMS
20	ABLV Asset Management, IPAS	40003814724	LV, Elizabetes iela 23, Rīga, LV-1010	IPS	90	100	MS
21	ABLV Capital Markets, IBAS	40003814705	LV, Elizabetes iela 23, Rīga, LV-1010	IBS	90	100	MS
22	ABLV Private Equity Management, SIA	40103286757	LV, Elizabetes iela 23, Rīga, LV-1010	CFI	100	100	MS
23	ABLV Private Equity Fund 2010, KS	40103307758	LV, Elizabetes iela 23, Rīga, LV-1010	CFI	100	100	MS

¹ - BNK – banka, IBS – ieguldījumu brokeru sabiedrība, IPS – ieguldījumu pārvaldes sabiedrība, CFI – cita finanšu iestāde, PLS – palīgpakalpojumu uzņēmums.

² - MS – meitas sabiedrība, MMS - meitas sabiedrības meitas sabiedrība, MT – mātes sabiedrība.

* - Koncerna sastāvs atbilst Regulas (ES) Nr.575/2013 prasībām, atšķirības ar SFPS prasībām ir norādītas Informācijas atklāšanas paziņojumā bankas tīmekļa vietnē www.ablv.com.

Bankas peļņas vai zaudējumu aprēķins

	EUR'000	
	01.01.2015. - 31.12.2015.	01.01.2014. - 31.12.2014.
Pozīcijas nosaukums	(auditēts)**	(auditēts)*
Procentu ienākumi	83,547	68,618
Procentu izdevumi	(20,508)	(17,093)
Dividenžu ienākumi	9,352	6,111
Komisijas naudas ienākumi	55,778	57,944
Komisijas naudas izdevumi	(15,543)	(16,443)
Neto realizētā peļņa/ zaudējumi no amortizētajā iegādes vērtībā vērtētajiem finanšu aktīviem un finanšu saistībām	-	(1,030)
Neto realizētā peļņa/ zaudējumi no pārdošanai pieejamajiem finanšu aktīviem	1,711	237
Neto peļņa/ zaudējumi no tirdzniecības nolūkā turētajiem finanšu aktīviem un finanšu saistībām	(176)	(866)
Neto peļņa/zaudējumi no klasificētiem kā patiesajā vērtībā vērtētajiem finanšu aktīviem un finanšu saistībām ar atspoguļojumu peļņas vai zaudējumu aprēķinā	-	-
Patiesās vērtības izmaiņas riska ierobežošanas uzskaitē	-	-
Ārvalstu valūtu tirdzniecības un pārvērtēšanas peļņa/ zaudējumi	19,769	20,974
Īpašuma, iekārtu un aprīkojuma, ieguldījumu īpašuma un nemateriālo aktīvu atzīšanas pārtraukšanas peļņa/zaudējumi	48	48
Pārējie ienākumi	3,598	3,787
Pārējie izdevumi	(1,264)	(890)
Administratīvie izdevumi	(48,616)	(43,420)
Nolietojums	(3,377)	(2,992)
Uzkrājumu veidošanas rezultāts	237	-
Vērtības samazināšanās zaudējumi	(9,993)	(12,438)
Peļņa/ (zaudējumi) pirms uzņēmumu ienākuma nodokļa aprēķināšanas	74,563	62,547
Uzņēmumu ienākuma nodoklis	(5,524)	(3,873)
Pārskata perioda peļņa/ (zaudējumi)	69,039	58,674

*- Informācija ir sagatavota pamatojoties uz datiem, kas ir pieejami SIA Ernst & Young Baltic (VRN 40003593454) auditētajos pārskatos par 2014. gadu.

**- Informācija ir sagatavota pamatojoties uz datiem, kas ir pieejami SIA KPMG Baltics (VRN 40003235171) auditētajos pārskatos par 2015. gadu.

Bankas bilances pārskats

	EUR'000	
	31.12.2015.	31.12.2014.
Aktīvi	(auditēts)**	(auditēts)*
Kase un prasības uz pieprasījumu pret centrālajām bankām	448,187	258,908
Prasības uz pieprasījumu pret kredītiestādēm	325,653	568,373
Tirdzniecības nolūkā turēti finanšu aktīvi	22,407	18,963
Klasificēti kā patiesajā vērtībā novērtētie finanšu aktīvi ar atspoguļojumu peļņas vai zaudējumu aprēķinā	-	-
Pārdošanai pieejamie finanšu aktīvi	1,780,554	1,209,073
Kredīti un debitoru parādi	1,219,618	1,017,156
Kredīti nebankām	873,499	790,247
Prasības uz termiņu pret kredītiestādēm	346,119	226,909
Līdz termiņa beigām turēti ieguldījumi	965,253	930,579
Pret procentu risku ierobežotās portfeļa daļas patiesās vērtības izmaiņas	-	-
Uzkrātie ienākumi un nākamo periodu izdevumi	1,238	1,185
Pamatlīdzekļi	9,529	10,606
Ieguldījumu īpašums	25,069	25,033
Nemateriālie aktīvi	6,036	5,700
Ieguldījumi radniecīgo un asociēto uzņēmumu pamatkapitālā	120,036	115,099
Nodokļu aktīvi	3,042	4,719
Pārējie aktīvi	1,499	4,450
Kopā aktīvi	4,928,121	4,169,844
Saistības		
Saistības pret centrālajām bankām	180,072	16,797
Saistības uz pieprasījumu pret kredītiestādēm	63,294	28,962
Tirdzniecības nolūkā turētas finanšu saistības	482	5,630
Klasificētas kā patiesajā vērtībā novērtētās finanšu saistības ar atspoguļojumu peļņas vai zaudējumu aprēķinā	-	-
Amortizētajā iegādes vērtībā vērtētās finanšu saistības	4,366,864	3,877,997
Noguldījumi	3,793,192	3,406,032
Emitētie parastie vērtspapīri	437,293	341,206
Emitētie subordinētie vērtspapīri	121,118	113,375
Subordinētie depozīti	15,261	14,413
Termiņsaistības pret kredītiestādēm	-	2,971
Finanšu aktīvu nodošanas rezultātā radušās finanšu saistības	-	-
Pret procentu risku ierobežotās portfeļa daļas patiesās vērtības izmaiņas	-	-
Uzkrātie izdevumi un nākamo periodu ienākumi	8,816	6,758
Uzkrājumi	-	352
Nodokļu saistības	1,001	-
Pārējās saistības	26,139	6,447
Kopā saistības	4,646,668	3,942,943
Kapitāls un rezerves	281,453	226,901
Kopā kapitāls un rezerves un saistības	4,928,121	4,169,844
Ārpusbilances posteņi		
Iespējamās saistības	9,516	9,444
Ārpusbilances saistības pret klientiem	68,907	60,228

*- Informācija ir sagatavota pamatojoties uz datiem, kas ir pieejami SIA Ernst & Young Baltic (VRN 40003593454) auditētajos pārskatos par 2014. gadu.
**- Informācija ir sagatavota pamatojoties uz datiem, kas ir pieejami SIA KPMG Baltics (VRN 40003235171) auditētajos pārskatos par 2015. gadu.

Pašu kapitāla un kapitāla pietiekamības rādītāju aprēķina kopsavilkuma pārskats

Kods Pozīcijas nosaukums	EUR'000	
	31.12.2015. (auditēts)**	31.12.2014. (auditēts)*
1. Pašu kapitāls	321,003	309,921
1.1 Pirmā līmeņa kapitāls	200,680	195,463
1.1.1 Pirmā līmeņa pamata kapitāls	200,680	195,463
1.1.2 Pirmā līmeņa papildu kapitāls	-	-
1.2. Otrā līmeņa kapitāls	120,323	114,458
2. Kopējā riska darījumu vērtība	1,859,071	1,648,617
2.1. Riska darījumu riska svērtā vērtība kredīriskam, darījumu samazinājuma riskam un neapmaksātās piegādes riskam	1,570,282	1,404,853
2.2. Kopējā riska darījumu vērtība norēķiniem/iegādei	-	-
2.3. Kopējā riska darījumu vērtība pozīcijas riskam, ārvalstu valūtas riskam un preču riskam	90,417	64,685
2.4. Kopējā riska darījumu vērtība operacionālajam riskam	198,336	177,926
2.5. Kopējā riska darījumu vērtība kredīta vērtības korekcijai	36	1,153
2.6. Kopējā riska darījumu vērtība, kas saistīta ar lielajiem riska darījumiem tirdzniecības portfeli	-	-
2.7. Citas riska darījumu vērtības	-	-
3. Kapitāla rādītāji un kapitāla līmeņi		
3.1. Pirmā līmeņa pamata kapitāla rādītājs	10.79%	11.86%
3.2. Pirmā līmeņa pamata kapitāla pārpalikums (+)/ deficīts (-)	117,022	121,276
3.3. Pirmā līmeņa kapitāla rādītājs	10.79%	11.86%
3.4. Pirmā līmeņa kapitāla pārpalikums (+)/deficīts (-)	89,136	96,547
3.5. Kopējais kapitāla rādītājs	17.27%	18.80%
3.6. Kopējais kapitāla pārpalikums (+)/ deficīts (-)	172,278	178,032
4. Kopējo kapitāla rezervju prasība	2.50	2.50
4.1. Kapitāla saglabāšanas rezerve (%)	2.50	2.50
4.2. Iestādei specifiskā precikliskā kapitāla rezerve (%)	-	-
4.3. Sistēmiskā riska kapitāla rezerve (%)	-	-
4.4. Sistēmiski nozīmīgas iestādes kapitāla rezerve (%)	-	-
4.5. Citas sistēmiski nozīmīgas iestādes kapitāla rezerve (%)	-	-
5. Kapitāla rādītāji, ņemot vērā korekcijas		
5.1. Uzkrājumu vai aktīvu vērtības korekcijas apmērs, piemērojot speciālo politiku pašu kapitāla aprēķina vajadzībām	-	-
5.2. Pirmā līmeņa pamata kapitāla rādītājs, ņemot vērā 5.1. rindā minētās korekcijas apmēru	10.79%	11.86%
5.3. Pirmā līmeņa kapitāla rādītājs, ņemot vērā 5.1. rindā minētās korekcijas apmēru	10.79%	11.86%
5.4. Kopējais kapitāla rādītājs, ņemot vērā 5.1. rindā minētās korekcijas apmēru	17.27%	18.80%

*- Informācija ir sagatavota pamatojoties uz datiem, kas ir pieejami SIA Ernst & Young Baltic (VRN 40003593454) auditētajos pārskatos par 2014. gadu.

** - Informācija ir sagatavota pamatojoties uz datiem, kas ir pieejami SIA KPMG Baltics (VRN 40003235171) auditētajos pārskatos par 2015. gadu.

Likviditātes rādītāja aprēķins

	EUR'000	
	31.12.2015.	31.12.2014.
	(auditēts)**	(auditēts)*
Likvidie aktīvi		
Kase	9,659	8,112
Prasības pret Latvijas Banku	398,018	250,796
Prasības pret maksātspējīgām kredītiestādēm	633,344	738,444
Likvidie vērtspapīri	2,150,033	1,557,633
Kopā likvidie aktīvi	3,191,054	2,554,985
Tekošās saistības (ar atlikušo termiņu līdz 30 dienām)		
Saistības pret kredītiestādēm	61,461	28,962
Noguldījumi	3,748,369	3,338,007
Emitētie parāda vērtspapīri	-	-
Nauda ceļā	3,247	23
Pārējās tekošās saistības	40,868	41,662
Ārpusbilances saistības	5,725	9,712
Kopā tekošās saistības	3,859,670	3,418,366
Likviditātes rādītājs (%)	82.68	74.74
Minimālais likviditātes rādītājs (%)	30.00	30.00

*- Informācija ir sagatavota pamatojoties uz datiem, kas ir pieejami SIA Ernst & Young Baltic (VRN 40003593454) auditētajos pārskatos par 2014. gadu.

** - Informācija ir sagatavota pamatojoties uz datiem, kas ir pieejami SIA KPMG Baltics (VRN 40003235171) auditētajos pārskatos par 2015. gadu.

Bankas ieguldījumi finanšu instrumentos, izņemot atvasinātos finanšu instrumentus

Bankas ieguldījumu finanšu instrumentos atspoguļojums valstu griezumā 2015. gada 31. decembrī, izņemot atvasinātos finanšu instrumentus:

	EUR'000			
	Centrālo valdību vērtspapīri	Citu emitentu vērtspapīri	Kopā	% pret pašu kapitālu
Em itenta valsts				
Amerikas Savienotās Valstis	972,810	16,848	989,658	308.3
Vācija	10,015	384,181	394,196	122.8
Latvija	241,024	31,047	272,071	84.8
Krievija	25,095	198,071	223,166	69.5
Kanāda	96,500	118,395	214,895	66.9
Zviedrija	95,365	62,067	157,432	49.0
Nīderlande	-	58,537	58,537	18.2
Norvēģija	41,355	9,277	50,632	15.8
Somija	32,201	9,220	41,421	12.9
Pārējo valstu vērtspapīri*	110,566	162,143	272,709	85.0
Starptautisko institūciju vērtspapīri	-	93,376	93,376	29.1
Neto vērtspapīru portfelis	1,624,931	1,143,162	2,768,093	

* - Vienas valsts emitentu kopējais atlikums ir mazāks par 10% no kapitāla, kas tiek izmantots kapitāla pietiekamības rādītāja aprēķina vajadzībām.

2015. gada 31. decembrī vērtspapīru portfeļa vidējā svērtā modificētā durācija bija 2,5 (2,6).

Pārskata periodā pārdošanai pieejamiem finanšu instrumentiem tika atzīts vērtības samazinājums 1,1 miliona EUR apmērā, savukārt 2014. gadā pārdošanai pieejamiem finanšu instrumentiem tika atzīts vērtības samazinājums 1,7 miljonu EUR apmērā.

Pārskata periodā amortizētajā iegādes vērtībā vērtētiem finanšu instrumentiem tika izveidoti uzkrājumi 559,4 tūkstošu EUR apmērā, savukārt 2014. gadā amortizētajā iegādes vērtībā vērtētiem finanšu instrumentiem tika izveidoti uzkrājumi 2,0 miljonu EUR apmērā.

Pārskata perioda beigās amortizētajā iegādes vērtībā vērtētiem finanšu instrumentiem izveidoto uzkrājumu apmērs bija 2,6 (2,0) miljoni EUR un to tirgus vērtība bija 2,8 (2,4) miljoni EUR.

Bankas ieguldījumu finanšu instrumentos atspoguļojums valstu griezumā 2014. gada 31. decembrī, izņemot atvasinātos finanšu instrumentus:

EUR'000				
Emitenta valsts	Centrālo valdību vērtspapīri	Citu emitentu vērtspapīri	Kopā	% pret pašu kapitālu
Amerikas Savienotās Valstis	558,014	11,968	569,982	183.9
Vācija	10,059	272,505	282,564	91.2
Kanāda	86,666	123,401	210,067	67.8
Krievija	27,576	179,952	207,528	67.0
Latvija	178,789	22,822	201,611	65.1
Zviedrija	144,668	53,980	198,648	64.1
Nīderlande	-	74,919	74,919	24.2
Dānija	33,658	4,148	37,806	12.2
Norvēģija	29,237	8,332	37,569	12.1
Somija	24,859	8,295	33,154	10.7
Pārējo valstu vērtspapīri*	77,046	109,371	186,417	60.1
Starptautisko institūciju vērtspapīri	-	114,271	114,271	36.9
Neto vērtspapīru portfelis	1,170,572	983,964	2,154,536	

* - Vienas valsts emitentu kopējais atlikums ir mazāks par 10% no kapitāla, kas tiek izmantots kapitāla pietiekamības rādītāja aprēķina vajadzībām.