



ABLV

BANKING / INVESTMENTS \ ADVISORY

# ABLV Bank, AS

publiskais ceturkšņa pārskats  
2014. gada janvāris - septembris

## Bankas vadības ziņojums

Godātie ABLV Bank, AS akcionāri,

ABLV Bank, AS un koncernam 2014. gada trešais ceturksnis bija labvēlīgs. Turpināja augt biznesa apjomi un visi svarīgākie efektivitātes rādītāji. Bankas peļņa sasniedza 50,0 miljonus EUR.

Pasaules ekonomikā iezīmējās dažāda rakstura tendences, tai skaitā arī atsevišķu valstu ekonomikas izaugsmes tempu samazināšanās. Eiropas Komisija bija spiesta samazināt eirozonas ekonomikas izaugsmes šim un nākamajam gadam, lēmumu skaidrojot ar gauso ekonomisko aktivitāti un lēno nodarbinātības situācijas uzlabošanu. Komisija prognozē, ka eirozonas ekonomika šogad pieaugs par 0,8%, nevis 1,2%, kā tika lēsts iepriekš. Latvijas ekonomiskie rādītāji joprojām ir vieni no labākajiem Eiropas Savienībā. 2014. gada trešajā ceturksnī reālais Latvijas iekšzemes kopprodukts (IKP) pēc sezonāli neizlīdzinātiem datiem palielinājās par 2,1%.

Trešajā ceturksnī mēs turpinājām ilgtermiņa depozītu pakāpenisku aizstāšanu ar obligācijām, veicot kārtējās ABLV Bank, AS obligāciju emisijas. Ieskaitot jau dzēstās obligācijas, līdz šim esam veikuši 25 publiskās obligāciju emisijas. Biržas NASDAQ Riga Parāda vērtspapīru sarakstā šobrīd ir iekļautas 19 emisiju obligācijas.

### Banka

ABLV Bank, AS, 2014. gada 9 mēnešos guva peļņu 50,0 miljonu EUR apmērā.

Turpinājās izaugsme visos ABLV grupas darbības virzienos:

- Bankas ieņēmumi no pamatdarbības 2014. gada 9 mēnešos pirms uzkrājumu izveidošanas nedrošiem parādiem bija 89,1 miljoni EUR.
- 2014. gada 9 mēnešos noguldījumu apjoms bankā auga par 11,0 % līdz 3,08 miljardiem EUR.
- Bankas aktīvu apjoms 2014. gada 30. septembrī bija 3,80 miljardi EUR.
- Bankas kredītportfelis ir 827,3 miljoni EUR, tai skaitā komerc kredītu apjoms pieaudzis līdz 462,2 miljoniem EUR.
- Bankas kapitāls un rezerves – 219,9 miljoni EUR.
- Bankas kapitāla pietiekamības līmenis 2014. gada 30. septembrī bija 16,71 %, bet likviditātes līmenis – 85,22 %.
- Kapitāla atdeves rādītājs ROE bija 34,14 %, savukārt aktīvu atdeves rādītājs ROA – 1,86 %

Banka turpināja brīvos līdzekļus ieguldīt vērtspapīros. Kopējais vērtspapīru portfeļa apjoms 2014. gada 30. septembrī 1,99 miljardi EUR. Gandrīz visu bankas vērtspapīru portfeli veido parāda vērtspapīri ar fiksētu ienākumu. Vērtspapīri ar kredītreitingu AA- vai augstāku veido 71,4 % no visa vērtspapīru portfeļa. Investīciju sadalījums pa valstīm ir šāds: ASV – 24,4 %, Vācija – 13,3 %, Krievija – 10,3 %, Latvija – 10,2 %, Kanāda – 9,4 %, Zviedrija – 9,3 %, Nīderlande – 3,2 %, Norvēģija – 2,1 %. Savukārt 5,8 % veido starptautisko institūciju – Eiropas Komisijas, ERAB u.c. emitētie vērtspapīri. Vērtspapīru portfeļa gada ienesīgums pārskata periodā bija 1,6 %.

Augusta beigās ar ABLV Bank dalību tika veikts darījums par Ventspils Brīvastā esošā šķidrā amonjaka pārkraušanas termināla „Ventamonjaks” kapitāla daļu pārdošanu. Tas ir viens pēdējā laika nozīmīgākajiem darījumiem tranzīta un kravu pārvadāšanas nozarē – tā summa ir 55 miljoni EUR, no kuriem 33 miljoni EUR ir ABLV Bank finansējums.

Savukārt septembrī, izmantojot ABLV Bank, AS piešķirto finansējumu 8,1 miliona EUR apmērā, LNK uzņēmumu grupa par vairāk nekā 10,5 miljoniem EUR iegādājās biroju ēku J.Daliņa ielā 15.

### Ieguldījumi

Neskatoties uz sarežģīto ģeopolitisko un makroekonomisko situāciju, kā rezultātā finanšu tirgos periodiski notiek spēcīgas cenu svārstības, labus rezultātus uzrādīja ABLV Asset Management, IPAS, pārvaldītie atvērtie ieguldījumu fondi. Līdz ar to pieaug arī investoru interese ieguldīt mūsu fondos, kā rezultātā jau vairāk kā 180 mūsu klientu ir kļuvuši par to dalībniekiem (investoriem).

Kopš 2014. gada sākuma mūsu ieguldījumu fondu aktīvu vērtība pieauga par aptuveni 13 miljoniem EUR un septembra beigās to kopējā aktīvu vērtība sasniedza 100 miljonu EUR robežu. Galvenais iemesls šādam pieaugumam ir tas, ka, zemo procentu likmju periodā ASV un Eiropā, arvien vairāk mūsu klienti vēlas diversificēt savus ieguldījumu portfeļus,

iekļaujot tajos ABLV ieguldījumu fondus. Tas ļauj ievērojami palielināt kopējā portfeļa ienesīgumu, salīdzinot ar depozītiem.

Ievērojot pieaugošu pieprasījumu pēc mūsu produktiem, mēs plānojam arī turpmāk paplašināt piedāvāto fondu sarakstu – katru gadu izveidojot vismaz vienu jaunu fondu, lai klientiem būtu iespēja ieguldīt brīvos naudas līdzekļus daudz plašākā finanšu instrumentu klāstā.

Līdz ar nekustamā īpašuma tirgus vispārējo izaugsmi 2014. gada deviņos mēnešos, teicamus rezultātus uzrādīja nekustamā īpašuma attīstīšanas un tirdzniecības grupa Pillar – deviņu mēnešu laikā Pillar realizējis īpašumus par 26,9 miljoniem EUR. Salīdzinoši 2013. gada deviņu mēnešu laikā Pillar darījumu apjoms sasniedza 24,8 miljonus EUR.

Ieguldot finanšu līdzekļus nekustamā īpašuma rekonstrukcijās un labiekārtošanā, kā arī intensīvi strādājot pie īpašumu realizācijas, Pillar pārraudzībā esošo objektu skaits ir ievērojami samazinājies – šobrīd tie ir aptuveni 750, bet vēl 2012. gadā to bija ap 1400. Tas liecina, ka Pillar izvēlētā stratēģija – piedāvāt klientiem kvalitatīvus, pilnībā pabeigtus un labiekārtotus mājokļus – ir sevi attaisnojusi.

Šā gada deviņos mēnešos pieaugusi ne tikai Pillar kopējā darījumu summa, bet arī noslēgto darījumu skaits. Šogad jau noslēgti 475 darījumi, kas ir par 28% vairāk nekā 2013. gada deviņos mēnešos.

### Ārpus darba

Jūlija sākumā, Ozo golfa klubā notika golfa turnīrs ABLV Invitation Golf Tournament 2014. Turnīrā piedalījās 96 spēlētāji — ABLV klienti no Latvijas un ārzemēm, bankas partneri un darbinieki, kā arī daži Ozo golfa kluba biedri. Turnīrs notika pēc noteikumiem, ko apstiprinājis Sentendrjūsas Karaliskais golfa klubs, atsevišķi vīriešiem un sievietēm. Turnīra uzvarētāji saņēma balvas — kausus no bronzas stikla, ko speciāli veidojusi stikla māksliniece un dizainere Anda Munkevica.

Izsakām pateicību mūsu akcionāriem un klientiem par izrādīto uzticību, un visiem ABLV grupas darbiniekiem – par nozīmīgu ikdienas ieguldījumu uzņēmuma mērķu sasniegšanā!

Padomes priekšsēdētājs  
**Oļegs Fiļs**

Valdes priekšsēdētājs  
**Ernests Bernis**

Rīgā, 2014. gada 26. novembrī

## Pamatinformācija

ABLV Bank, AS (turpmāk tekstā – banka) tika reģistrēta kā akciju sabiedrība Aizkrauklē, vienotais reģistrācijas Nr.50003149401, Latvijas Republikā 1993. gada 17. septembrī. Šobrīd bankas juridiskā adrese ir Rīga, Elizabetes iela 23.

Banka darbojas saskaņā ar Latvijas Republikas likumdošanas aktiem un Latvijas Bankas izsniegto licenci, kas ļauj veikt visus Kredītiestāžu likumā paredzētos finanšu pakalpojumus.

2014. gada 30. septembrī koncernam un bankai ir centrālais birojs un viens kredītu centrs Rīgā, meitas banka Luksemburgā un pārstāvniecības/teritoriālās struktūrvienības Azerbaidžānā (Baku), Baltkrievijā (Minskā), Kazahstānā (Almati), Kiprā (Limasolā), Krievijā (Maskavā, Sanktpēterburgā, Jekaterinburgā un Vladivostokā), Ukrainā (Kijevā, ar filiāli Odesā), Uzbekistānā (Taškentā) un Tadžikistānā (Dušanbe).

ABLV Bank, AS, organizatoriskā struktūra atspoguļota šī publiskā ceturkšņa pārskata 5. lappusē.

Šis publiskais ceturkšņa pārskats ir sagatavots saskaņā ar Finanšu kapitāla un tirgus komisijas Kredītiestāžu publisko ceturkšņa pārskatu sagatavošanas normatīvajiem noteikumiem ar mērķi sniegt informāciju par bankas finansiālo stāvokli un darbības rādītājiem par periodu no 2014. gada 1. janvāra līdz 2014. gada 30. septembrim.

Finanšu pārskati ir sastādīti tūkstošos eiro (EUR'000), ja vien nav norādīts citādi.

## Bankas akcionāri un saistīto akcionāru grupas

Pārskata periodā tika veikta bankas akciju denominācija saistībā ar Latvijas pievienošanos eirozonai. Informācija par akciju denomināciju pieejama saīsinātajā starpperiodu koncerna konsolidētajā un bankas atsevišķajos finanšu pārskatos par sešu mēnešu periodu, kas noslēdzās 2014. gada 30. jūnijā, 17. pielikumā, kas atrodas bankas interneta mājas lapā <http://www.ablv.com/lv/about/financial-reports>.

Akcionāri	30.09.2014.			
	Balsstiesīgās akcijas skaits	Akcijas nominālvērtība EUR	Daļa no bankas pamatkapitāla EUR'000	Daļa no bankas balsstiesīgā pamatkapitāla (%)
Ernests Bernis un Nika Berne (tieši un netieši iegūta līdzdalība)	12,669,930	1	12,670	43.11
Oļegs Fiļs (netieši iegūta līdzdalība)	12,669,930	1	12,670	43.12
Pārējie akcionāri kopā	4,045,140	1	4,045	13.77
<b>Akcijas ar balsstiesībām kopā</b>	<b>29,385,000</b>	<b>x</b>	<b>29,385</b>	<b>100.00</b>
Akcijas bez balsstiesībām (personāla akcijas)	3,015,770		3,016	
<b>Pamatkapitāls kopā</b>	<b>32,400,770</b>		<b>32,401</b>	

Akcionāri	31.12.2013.			
	Balsstiesīgās akcijas skaits	Akcijas nominālvērtība EUR	Daļa no bankas pamatkapitāla EUR'000	Daļa no bankas balsstiesīgā pamatkapitāla (%)
Ernests Bernis un Nika Berne (tieši un netieši iegūta līdzdalība)	54,683	213	11,672	43.00
Oļegs Fiļs (netieši iegūta līdzdalība)	54,686	213	11,672	43.00
Pārējie akcionāri kopā	17,801	213	3,799	14.00
<b>Akcijas ar balsstiesībām kopā</b>	<b>127,170</b>	<b>x</b>	<b>27,143</b>	<b>100.00</b>
Akcijas bez balsstiesībām (personāla akcijas)	13,400		2,860	
<b>Pamatkapitāls kopā</b>	<b>140,570</b>		<b>30,003</b>	

## Bankas darbības rādītāji

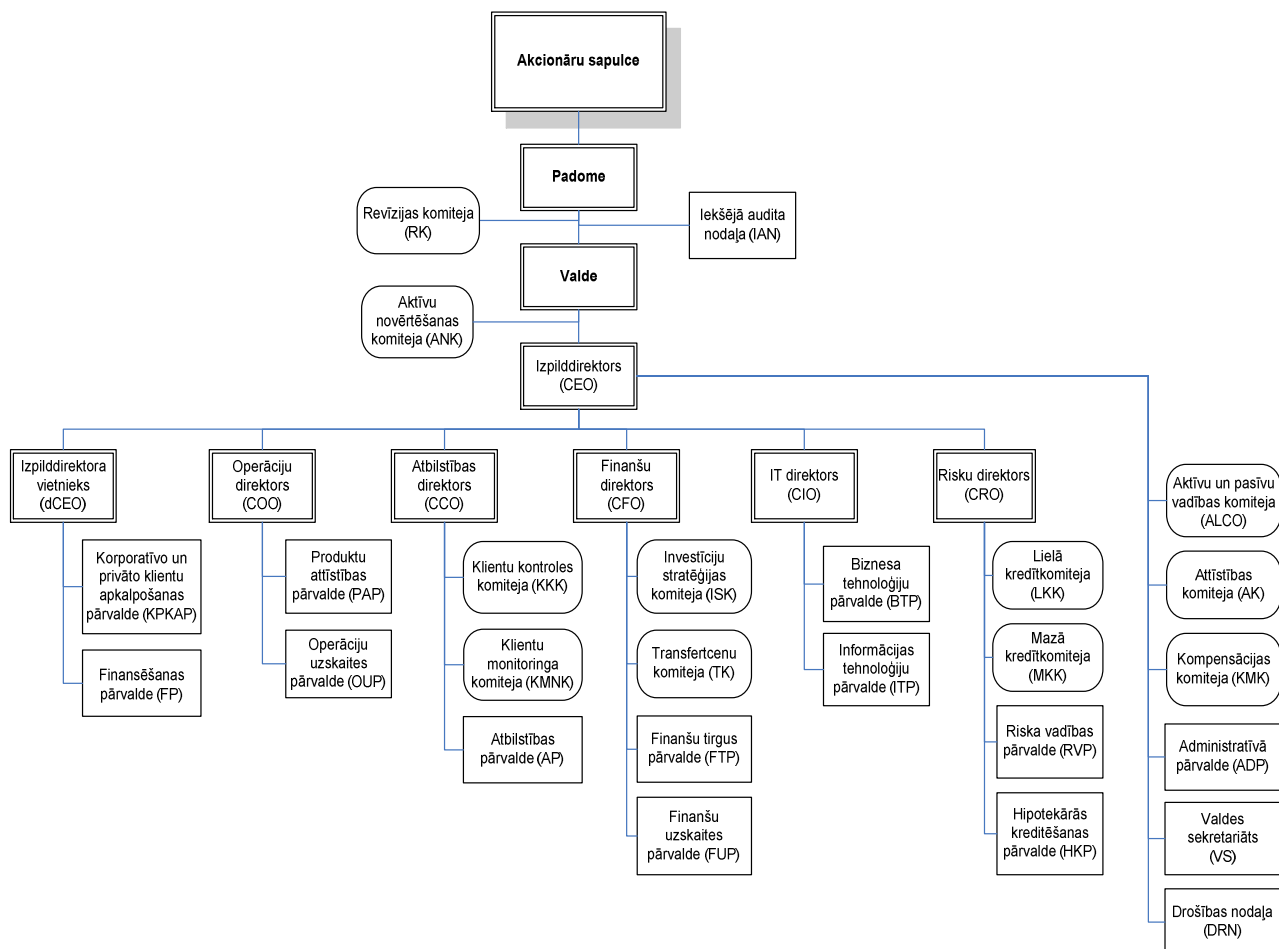
Pozīcijas nosaukums	01.01.2014. - 30.09.2014. (neauditēts)	01.01.2013. - 30.09.2013. (neauditēts)
Kapitāla atdeves rādītājs (ROE) (%)	34.14	29.67
Aktīvu atdeves rādītājs (ROA) (%)	1.86	1.50

Rādītāji aprēķināti saskaņā ar FKTK Kredītiestāžu publisko ceturkšņa pārskatu sagatavošanas normatīvajos noteikumos definētajiem principiem.

## Risku vadība

Ar informāciju par riska vadību var iepazīties interneta mājas lapā <http://www.ablv.com/lv/about/financial-reports>  
ABLV Bank, AS Konsolidētais finanšu pārskats par 2013. gadu no 33. līdz 36. pielikumam.  
Kopš 2013. gada 31. decembra nav bijušas būtiskas izmaiņas risku vadībā.

## Bankas struktūra\*



\* - Sīkāka informācija par klientu apkalpošanas vietām pieejama bankas interneta mājas lapā <http://www.ablv.com/lv/about/offices>.

## Bankas padomes un valdes sastāvs

### Bankas padome:

Padomes priekšsēdētājs:  
Oļegs Fiļs

Atkārtoti ievēlēts ar:  
01.04.2013.

Padomes priekšsēdētāja vietnieks:  
Jānis Krīgers

Atkārtoti ievēlēts ar:  
01.04.2013.

Padomes loceklis:  
Igoris Rapoportis

Atkārtoti ievēlēts ar:  
01.04.2013.

Pārskata perioda laikā bankas padomes sastāvā nav notikušas nekādas izmaiņas.

### Bankas valde:

Valdes priekšsēdētājs:  
Ernests Bernis - izpilddirektors (CEO)

Atkārtoti ievēlēts ar:  
01.05.2014.

Valdes priekšsēdētāja vietnieks:  
Vadims Reinfelds – izpilddirektora vietnieks (dCEO)

Atkārtoti ievēlēts ar:  
01.05.2014.

Valdes locekļi:  
Aleksandrs Pāže – atbilstības direktors (CCO)  
Edgars Pavlovičs – risku direktors (CRO)  
Māris Kannenieks – finanšu direktors (CFO)  
Rolands Citajevs – IT direktors (CIO)  
Romans Surnačovs – operāciju direktors (COO)

Atkārtoti ievēlēts ar:  
01.05.2014.  
01.05.2014.  
01.05.2014.  
01.05.2014.  
01.05.2014.

## Bankas darbības stratēģija un mērķi

Bankas galvenie darbības virzieni ir ieguldījumu pakalpojumi, norēķinu produkti, finanšu resursu pārvaldīšana, finanšu konsultācijas un nekustamā īpašuma pārvaldīšana. Bankas izvēlētais biznesa modelis ir orientēts uz turīgu klientu un viņiem piederošu uzņēmumu individuālu apkalpošanu.

### Bankas vīzija

Bankas vīzija ir kļūt par vadošo neatkarīgo privāto banku Austrumeiropā un pirmo, kas apvienos tradicionālos bankas pakalpojumus, aktīvu pārvaldi un konsultācijas savu klientu vajadzībām pielāgotā vienotā pakalpojumu piedāvājumā.

### Bankas misija

Bankas misija ir saglabāt un vairot mūsu klientu kapitālu, sniedzot viņiem šim nolūkam nepieciešamos finanšu pakalpojumus un konsultācijas.

### Bankas vērtības

#### Pretimnākošs

Mēs uzmanīgi klausāmies, piedāvājam saprātīgus risinājumus un vienmēr esam gatavi pārmaiņām. Mēs nestāvam uz vietas, mēs darbojamies.

#### Intuitīvs

Mēs saprotam, kas ir svarīgs mūsu klientiem. Mēs izprotam klienta biznesa, valsts likumu un kultūras īpatnības un piedāvājam individuāli piemērotus risinājumus.

#### Vērtīgs

Mēs strādājam, lai klienti gūtu panākumus. Mūsu darbībā galvenais ir būt vērtīgiem mūsu klientiem.

### Bankas mērķis

Bankas mērķis ir panākt, lai vidēji lieli privāti uzņēmumi un turīgas privātpersonas Baltijā un NVS valstīs izvēlētos ABLV Bank, AS, kā primāro finanšu partneri un konsultantu.

## Konsolidācijas grupas sastāvs

Šajā publiskajā ceturkšņa pārskatā konsolidācijas grupas (turpmāk – koncerns) sastāvs ir noteikts atbilstoši Finanšu kapitāla un tirgus komisijas Kredītiestāžu publisko ceturkšņa pārskatu sagatavošanas normatīvajiem noteikumiem. ABLV Bank, AS ir koncerna mātes uzņēmums.

Koncerna sastāvs 2014. gada 30. septembrī:

Nr.	Komerccabiedrības nosaukums	Reģistrācijas numurs	Reģistrācijas vietas kods un adrese	Komerccabiedrības veids <sup>1</sup>	Daļa pamatkapitālā (%)	Balsstiesību daļa komercsabiedrībā (%)	Pamatojums iekļaušanai grupā <sup>2</sup>
1	ABLV Bank, AS	50003149401	LV, Elizabetes iela 23, Rīga, LV-1010	BNK	100	100	MT
2	ABLV Bank Luxembourg, S.A.	B 162048	LU, Boulevard Royal, 26a, L-2449, Luxembourg	BNK	100	100	MS
3	ABLV Corporate Services Holding Company, SIA	40103799987	LV, Elizabetes iela 23, Rīga, LV-1010	CFI	100	100	MS
4	Pillar Holding Company, KS	40103260921	LV, Elizabetes iela 23, Rīga, LV-1010	CFI	100	100	MS
5	Pillar Management, SIA	40103193211	LV, Elizabetes iela 23, Rīga, LV-1010	PLS	100	100	MMS
6	Pillar 2, SIA	40103193033	LV, Elizabetes iela 23, Rīga, LV-1010	PLS	100	100	MMS
7	Pillar 3, SIA	40103193067	LV, Elizabetes iela 23, Rīga, LV-1010	PLS	100	100	MMS
8	Pillar 4, SIA	40103210494	LV, Elizabetes iela 23, Rīga, LV-1010	PLS	100	100	MMS
9	Pillar 6, SIA	40103237323	LV, Elizabetes iela 23, Rīga, LV-1010	PLS	100	100	MMS
10	Pillar 7, SIA	40103237304	LV, Elizabetes iela 23, Rīga, LV-1010	PLS	100	100	MMS
11	Pine Breeze, SIA	40103240484	LV, Elizabetes iela 23, Rīga, LV-1010	PLS	100	100	MMS
12	Pillar 9, SIA	40103241210	LV, Elizabetes iela 23, Rīga, LV-1010	PLS	100	100	MMS
13	Pillar 10, SIA	50103247681	LV, Elizabetes iela 23, Rīga, LV-1010	PLS	100	100	MMS
14	Pillar 11, SIA	40103258310	LV, Elizabetes iela 23, Rīga, LV-1010	PLS	100	100	MMS
15	Pillar 12, SIA	40103290273	LV, Elizabetes iela 23, Rīga, LV-1010	PLS	100	100	MMS
16	Lielezeres Apartment House, SIA	50103313991	LV, Elizabetes iela 23, Rīga, LV-1010	PLS	100	100	MMS
17	Pillar 18, SIA	40103492079	LV, Elizabetes iela 23, Rīga, LV-1010	PLS	100	100	MMS
18	Pillar 19, SIA	40103766952	LV, Elizabetes iela 23, Rīga, LV-1010	PLS	100	100	MMS
19	Elizabetes Park House, SIA	50003831571	LV, Elizabetes iela 23, Rīga, LV-1010	PLS	91.6	91.6	MMS
20	Schaller Kyncl Architekten Riga, SIA	40103437217	LV, Pulkveža brieža iela 28A, Rīga, LV1045	PLS	100	100	MMS
21	Pillar Parking, SIA	40103731804	LV, Elizabetes iela 23, Rīga, LV-1010	PLS	100	100	MMS
22	New Hanza City, SIA	40103222826	LV, Elizabetes iela 23, Rīga, LV-1010	PLS	100	100	MS
23	Hanzas 14c, likvidējamā SIA	40003918290	LV, Elizabetes iela 23, Rīga, LV-1010	PLS	100	100	MS
24	ABLV Asset Management, IPAS	40003814724	LV, Elizabetes iela 23, Rīga, LV-1010	IPS	91.7	100	MS
25	ABLV Capital Markets, IBAS	40003814705	LV, Elizabetes iela 23, Rīga, LV-1010	IBS	90	100	MS
26	AmberStone Group, AS	40103736854	LV, Elizabetes iela 23, Rīga, LV-1010	CFI	40.9	40.9	MS

<sup>1</sup> - BNK – banka, IBS – ieguldījumu brokeru sabiedrība, IPS – ieguldījumu pārvaldes sabiedrība, CFI – cita finanšu iestāde, PLS – palīgkapalpojumu uzņēmums.

<sup>2</sup> - MS – meitas sabiedrība, MMS - meitas sabiedrības meitas sabiedrība, MT – mātes sabiedrība.



Tabulas turpinājums:

Nr.	Komerksabiedrības nosaukums	Reģistrācijas numurs	Reģistrācijas vietas kods un adrese	Komercdarbības veids <sup>1</sup>	Daļa pamatkapitālā (%)	Balsttiesību daļa komercsabiedrībā (%)	Pamatojums iekļaušanai grupā <sup>2</sup>
27	ABLV Private Equity Management, SIA	40103286757	LV, Elizabetes iela 23, Rīga, LV-1010	PLS	100	100	MS
28	ABLV Private Equity Fund 2010, KS	40103307758	LV, Elizabetes iela 23, Rīga, LV-1010	CFI	100	100	MS
29	Vaiņode Agro Holding, SIA	40103503851	LV, Elizabetes iela 23, Rīga, LV-1010	CFI	70	70	MMS

<sup>1</sup> - BNK – banka, IBS – ieguldījumu brokeru sabiedrība, IPS – ieguldījumu pārvaldes sabiedrība, CFI – cita finanšu iestāde, PLS – palīgpakalpojumu uzņēmums.

<sup>2</sup> - MS – meitas sabiedrība, MMS - meitas sabiedrības meitas sabiedrība, MT – mātes sabiedrība.

Vairākās ABLV grupas kapitālsabiedrībās tiek veikta reorganizācija apvienošanas ceļā:

- Lielezeres Apartment House, SIA, reģistrācijas Nr.50103313991 kā iegūstošajai sabiedrībai tiek pievienota Pillar 2, SIA, reģistrācijas Nr.40103193033, kā pievienojamā sabiedrība;
- Pillar 4, SIA, reģistrācijas Nr. 40103210494, kā iegūstošajai sabiedrībai tiek pievienota Pillar 6, SIA, reģistrācijas Nr. 40103237323, kā pievienojamā sabiedrība;
- Pine Breeze, SIA, reģistrācijas Nr. 40103240484, kā iegūstošajai sabiedrībai tiek pievienota Pillar 7, SIA, reģistrācijas Nr. 40103237304, kā pievienojamā sabiedrība.

Likvidācijas procesā atrodas Hanzas 14C, likvidējamā SIA, reģistrācijas Nr.40003918290.

Reorganizācijas un likvidācijas procesus ir plānots pabeigt līdz 2014. gada beigām.

## Bankas peļņas vai zaudējumu aprēķins

	EUR'000	
	01.01.2014. - 30.09.2014.	01.01.2013. - 30.09.2013.
<b>Pozīcijas nosaukums</b>	(neauditēts)	(neauditēts)
Procentu ienākumi	49,160	45,136
Procentu izdevumi	(12,154)	(12,365)
Dividenžu ienākumi	3,861	2,069
Komisijas naudas ienākumi	42,591	37,269
Komisijas naudas izdevumi	(11,456)	(4,018)
Neto realizētā peļņa/ zaudējumi no amortizētajā iegādes vērtībā vērtētajiem finanšu aktīviem un finanšu saistībām	(1,030)	-
Neto realizētā peļņa/ zaudējumi no pārdošanai pieejamajiem finanšu aktīviem	(58)	68
Neto peļņa/ zaudējumi no tirdzniecības nolūkā turētajiem finanšu aktīviem un finanšu saistībām	(140)	770
Neto peļņa/zaudējumi no klasificētiem kā patiesajā vērtībā vērtētajiem finanšu aktīviem un finanšu saistībām ar atspoguļojumu peļņas vai zaudējumu aprēķinā	-	-
Patiesās vērtības izmaiņas riska ierobežošanas uzskaitē	-	-
Ārvalstu valūtu tirdzniecības un pārvērtēšanas peļņa/ zaudējumi	15,607	15,630
Īpašuma, iekārtu un aprīkojuma, ieguldījumu īpašuma un nemateriālo aktīvu atzīšanas pārtraukšanas peļņa/zaudējumi	85	57
Pārējie ienākumi	2,754	2,257
Pārējie izdevumi	(680)	(7,225)
Administratīvie izdevumi	(30,062)	(29,622)
Nolietojums	(2,232)	(2,195)
Uzkrājumu veidošanas rezultāts	(722)	(5,405)
Vērtības samazināšanās zaudējumi	(621)	(48)
<b>Peļņa/ (zaudējumi) pirms uzņēmumu ienākuma nodokļa aprēķināšanas</b>	<b>54,903</b>	<b>42,378</b>
Uzņēmumu ienākuma nodoklis	(4,874)	(6,036)
<b>Pārskata perioda peļņa/ (zaudējumi)</b>	<b>50,029</b>	<b>36,342</b>

## Bankas bilances pārskats

		EUR'000	
		30.09.2014.	31.12.2013.
Aktīvi	Pielikumi	(neauditēts)	(auditēts)*
Kase un prasības uz pieprasījumu pret centrālajām bankām		206,116	356,747
Prasības uz pieprasījumu pret kredītiestādēm		366,042	340,775
Tirdzniecības nolūkā turēti finanšu aktīvi		17,968	17,245
Klasificēti kā patiesajā vērtībā novērtētie finanšu aktīvi ar atspoguļojumu peļņas vai zaudējumu aprēķinā		-	-
Pārdošanai pieejamie finanšu aktīvi		1,173,680	731,659
Kredīti un debitoru parādi	1	1,057,961	1,039,530
Līdz termiņa beigām turēti ieguldījumi		803,930	651,411
Pret procentu risku ierobežotās portfeļa daļas patiesās vērtības izmaiņas		-	-
Uzkrātie ienākumi un nākamo periodu izdevumi		670	1,107
Pamatlīdzekļi		10,181	9,745
Ieguldījumu īpašums		24,318	24,330
Nemateriālie aktīvi		5,349	5,016
Ieguldījumi radniecīgo un asociēto uzņēmumu pamatkapitālā		123,487	132,829
Nodokļu aktīvi		1,070	1
Pārējie aktīvi		5,427	4,971
<b>Kopā aktīvi</b>		<b>3,796,199</b>	<b>3,315,366</b>
<b>Saistības</b>			
Saistības pret centrālajām bankām		16,790	-
Saistības uz pieprasījumu pret kredītiestādēm		16,162	14,491
Tirdzniecības nolūkā turētas finanšu saistības		1,247	2,046
Klasificētas kā patiesajā vērtībā novērtētās finanšu saistības ar atspoguļojumu peļņas vai zaudējumu aprēķinā		-	-
Amortizētajā iegādes vērtībā vērtētās finanšu saistības	2	3,524,329	3,094,992
Finanšu aktīvu nodošanas rezultātā radušās finanšu saistības		-	-
Pret procentu risku ierobežotās portfeļa daļas patiesās vērtības izmaiņas		-	-
Uzkrātie izdevumi un nākamo periodu ienākumi		7,611	7,376
Uzkrājumi		362	408
Nodokļu saistības		244	6,199
Pārējās saistības		9,589	2,817
<b>Kopā saistības</b>		<b>3,576,334</b>	<b>3,128,329</b>
Kapitāls un rezerves		219,865	187,037
<b>Kopā kapitāls un rezerves un saistības</b>		<b>3,796,199</b>	<b>3,315,366</b>
<b>Ārpusbilances posteņi</b>			
Iespējamās saistības		12,902	7,689
Ārpusbilances saistības pret klientiem		67,187	61,008

\* - Informācija ir sagatavota pamatojoties uz datiem, kas ir pieejami SIA Ernst & Young Baltic (VRN 40003593454) auditētajos pārskatos par 2013. gadu.

## Pašu kapitāla un kapitāla pietiekamības rādītāju aprēķina kopsavilkuma pārskats

		EUR'000
		30.09.2014.
Kods	Pozīcijas nosaukums	(neauditēts)
<b>1.</b>	<b>Pašu kapitāls</b>	<b>270,908</b>
1.1	Pirmā līmeņa kapitāls	164,306
1.1.1.	Pirmā līmeņa pamata kapitāls	164,306
1.1.2.	Pirmā līmeņa papildu kapitāls	-
1.2.	Otrā līmeņa kapitāls	106,602
<b>2.</b>	<b>Kopējā riska darījumu vērtība</b>	<b>1,600,160</b>
2.1.	Riska darījumu riska svērtā vērtība kredīriskam, darījumu partnera kredīriskam, atgūstamās vērtības samazinājuma riskam un neapmaksātās piegādes riskam	1,354,035
2.2.	Kopējā riska darījumu vērtība norēķiniem/pielāgēm	-
2.3.	Kopējā riska darījumu vērtība pozīcijas riskam, ārvalstu valūtas riskam un preču riskam	68,199
2.4.	Kopējā riska darījumu vērtība operacionālajam riskam	177,926
2.5.	Kopējā riska darījumu vērtība kredīta vērtības korekcijai	-
2.6.	Kopējā riska darījumu vērtība, kas saistīta ar lielajiem riska darījumiem tirdzniecības portfeli	-
2.7.	Citas riska darījumu vērtības	-
<b>3.</b>	<b>Kapitāla rādītāji un kapitāla līmeņi</b>	
3.1.	Pirmā līmeņa pamata kapitāla rādītājs	10.27%
3.2.	Pirmā līmeņa pamata kapitāla pārpalikums (+)/ deficīts (-)	92,287
3.3.	Pirmā līmeņa kapitāla rādītājs	10.27%
3.4.	Pirmā līmeņa kapitāla pārpalikums (+)/deficīts (-)	68,281
3.5.	Kopējais kapitāla rādītājs	16.93%
3.6.	Kopējais kapitāla pārpalikums (+)/ deficīts (-)	142,875
<b>4.</b>	<b>Kopējo kapitāla rezervju prasība</b>	<b>2.50</b>
4.1.	Kapitāla saglabāšanas rezerve (%)	2.50
4.2.	Iestādei specifiskā precikliskā kapitāla rezerve (%)	-
4.3.	Sistēmiskā riska kapitāla rezerve (%)	-
4.4.	Sistēmiski nozīmīgas iestādes kapitāla rezerve (%)	-
4.5.	Citas sistēmiski nozīmīgas iestādes kapitāla rezerve (%)	-
<b>5.</b>	<b>Kapitāla rādītāji, ņemot vērā korekcijas</b>	
5.1.	Uzkrājumu vai aktīvu vērtības korekcijas apmērs, piemērojot speciālo politiku pašu kapitāla aprēķina vajadzībām	3,456
5.2.	Pirmā līmeņa pamata kapitāla rādītājs, ņemot vērā 5.1. rindā minētās korekcijas apmēru	10.16%
5.3.	Pirmā līmeņa kapitāla rādītājs, ņemot vērā 5.1. rindā minētās korekcijas apmēru	10.16%
5.4.	Kopējais kapitāla rādītājs, ņemot vērā 5.1. rindā minētās korekcijas apmēru	16.71%

## Likviditātes rādītāja aprēķins

	EUR'000	
	30.09.2014.	31.12.2013.
	(neauditēts)	(auditēts)*
<b>Likvidie aktīvi</b>		
Kase	7,993	8,105
Prasības pret Latvijas Banku	198,123	348,642
Prasības pret maksātspējīgām kredītiestādēm	567,574	606,035
Likvidie vērtspapīri	1,850,271	1,232,166
<b>Kopā likvidie aktīvi</b>	<b>2,623,961</b>	<b>2,194,948</b>
<b>Tekošās saistības (ar atlikušo termiņu līdz 30 dienām)</b>		
Saistības pret kredītiestādēm	16,162	14,490
Noguldījumi	3,025,843	2,703,192
Emitētie parāda vērtspapīri	-	-
Nauda ceļā	29	4,211
Pārējās tekošās saistības	24,220	37,869
Ārpusbilances saistības	12,783	11,474
<b>Kopā tekošās saistības</b>	<b>3,079,037</b>	<b>2,771,236</b>
<b>Likviditātes rādītājs (%)</b>	<b>85.22</b>	<b>79.20</b>
Minimālais likviditātes rādītājs (%)	30.00	30.00

\* - Informācija ir sagatavota pamatojoties uz datiem, kas ir pieejami SIA Ernst & Young Baltic (VRN 40003593454) auditētajos pārskatos par 2013. gadu.

## 1. Pielikums

### Kredīti un debitoru parādi

Pozīcijas nosaukums	EUR'000	
	30.09.2014. (neauditēts)	31.12.2013. (auditēts)*
Kredīti nebankām	827,304	761,268
Prasības uz termiņu pret kredītiestādēm	230,657	278,262
<b>Kopā</b>	<b>1,057,961</b>	<b>1,039,530</b>

## 2. Pielikums

### Amortizētajā iegādes vērtībā vērtētās finanšu saistības

Pozīcijas nosaukums	EUR'000	
	30.09.2014. (neauditēts)	31.12.2013. (auditēts)*
Noguldījumi	3,081,825	2,776,457
Emitētie parastie vērtspapīri	322,254	215,839
Emitētie subordinētie vērtspapīri	104,960	92,547
Subordinētie depozīti	13,483	10,149
Termiņsaistības pret kredītiestādēm	1,807	-
<b>Kopā</b>	<b>3,524,329</b>	<b>3,094,992</b>

\* - Informācija ir sagatavota pamatojoties uz datiem, kas ir pieejami SIA Ernst & Young Baltic (VRN 40003593454) auditētajos pārskatos par 2013. gadu.

### 3. Pielikums

#### Bankas ieguldījumi finanšu instrumentos, izņemot atvasinātos finanšu instrumentus

Bankas ieguldījumu finanšu instrumentos atspoguļojums valstu griezumā 2014. gada 30. septembrī, izņemot atvasinātos finanšu instrumentus:

EUR'000				
Emitenta valsts	Centrālo valdību vērtspapīri	Citu emitentu vērtspapīri	Kopā	% pret pašu kapitālu
Amerikas Savienotās Valstis	474,927	12,025	486,952	179.7
Vācija	10,007	255,507	265,514	98.0
Krievija	27,812	176,855	204,667	75.5
Latvija	179,993	24,179	204,172	75.4
Kanāda	55,994	131,589	187,583	69.2
Zviedrija	139,775	46,006	185,781	68.6
Nīderlande	-	64,591	64,591	23.8
Norvēģija	33,299	8,106	41,405	15.3
Dānija	32,464	3,994	36,458	13.5
Lietuva	26,704	-	26,704	9.9
Pārējo valstu vērtspapīri*	68,653	106,613	175,266	64.7
Starptautisko institūciju vērtspapīri	-	115,358	115,358	42.6
<b>Neto vērtspapīru portfelis</b>	<b>1,049,628</b>	<b>944,823</b>	<b>1,994,451</b>	

\* Vienas valsts emitentu kopējais atlikums ir mazāks par 10% no kapitāla, kas tiek izmantots kapitāla pietiekamības rādītāja aprēķina vajadzībām.

Bankas ieguldījumu finanšu instrumentos atspoguļojums valstu griezumā 2013. gada 31. decembrī, izņemot atvasinātos finanšu instrumentus:

EUR'000				
Emitenta valsts	Centrālo valdību vērtspapīri	Citu emitentu vērtspapīri	Kopā	% pret pašu kapitālu
Amerikas Savienotās Valstis	301,102	4,395	305,497	114.6
Krievija	31,857	160,779	192,636	72.3
Vācija	10,102	162,048	172,150	64.6
Kanāda	56,047	106,489	162,536	61.0
Zviedrija	93,111	30,215	123,326	46.3
Latvija	86,161	24,702	110,863	41.6
Nīderlande	-	48,884	48,884	18.3
Norvēģija	23,398	7,425	30,823	11.6
Pārējo valstu vērtspapīri*	70,824	89,238	160,062	60.1
Starptautisko institūciju vērtspapīri	-	93,087	93,087	34.9
<b>Neto vērtspapīru portfelis</b>	<b>672,602</b>	<b>727,262</b>	<b>1,399,864</b>	

\* Vienas valsts emitentu kopējais atlikums ir mazāks par 10% no kapitāla, kas tiek izmantots kapitāla pietiekamības rādītāja aprēķina vajadzībām.

2014. gada 30. septembrī vērtspapīru portfeļa vidējā svērtā modificētā durācija bija 2.7 (2.5).

Pārskata periodā pārdošanai pieejamiem finanšu aktīviem tika atzīts vērtības samazinājums EUR 621,2 tūkst. apmērā.

Pārskata perioda beigās amortizētajā iegādes vērtībā vērtētiem finanšu instrumentiem netika izveidoti uzkrājumi.

#### 4. Pielikums

##### Notikumi pēc bilances datuma

Laika posmā no pārskata perioda pēdējās dienas līdz šī publiskā ceturkšņa pārskata parakstīšanas datumam nav bijuši nekādi notikumi, kuru rezultātā šajā publiskajā ceturkšņa pārskatā būtu jāveic korekcijas vai kuri būtu jāpaskaidro šajā publiskajā ceturkšņa pārskatā, izņemot zemāk norādīto.

Saskaņā ar FKTK sniegto atļauju, sākot ar 2014. gada 21. novembri bankas pašu kapitālā tiek iekļauta 2014. gada pirmā pusgada auditētā peļņa 32,9 miljonu EUR apmērā.