



ABLV

BANKING / INVESTMENTS \ ADVISORY

## ABLV Bank, AS

publiskais ceturkšņa pārskats  
par periodu, kas noslēdzās  
2012. gada 31. martā

## Bankas vadības ziņojums

Dāmas un Kungi, godātie ABLV Bank, AS akcionāri!

Aizvadītais 2012. gada pirmais ceturksnis parādīja, ka ekonomiskā augšupeja Latvijā turpinās. Tas labvēlīgi ietekmēja arī finanšu sektoru un ABLV Bank, AS plānu izpildi.

Par galveno uzdevumu 2012. gadam esam izvirzījuši darbības paplašināšanu un ienesīguma paaugstināšanu, vienlaikus attīstot un uzlabojot risku pārvaldīšanas metodes. 2012. gada pirmā ceturkšņa rezultāti liecina par šī uzdevuma veiksmīgu izpildes gaitu.

Visi svarīgākie bankas darbības rādītāji saglabājas augstā līmenī, tai skaitā arī kapitāla pietiekamība un likviditāte.

2012. gada 1. martā ABLV Bank, AS tika apstiprināta par fondu biržas NASDAQ OMX Riga biedru. Šis statuss mums un mūsu klientiem nodrošina tiešu pieeju tirdzniecībai ar Latvijas vērtspapīru tirgū iekļauto uzņēmumu akcijām, parāda vērtspapīriem un ieguldījumu fondu daļām.

Savukārt jau 19. martā NASDAQ OMX Baltijas biržu Parāda vērtspapīru sarakstā tika iekļautas bankas emitētās obligācijas. Tas ļāva nodrošināt mūsu ieguldītājiem papildus likviditāti un darījumu pārskatāmību. Mēs arī turpmāk emitēsim obligācijas un piedāvāsim tās biržā. Tādejādi ABLV Bank, AS emitētie vērtspapīri ir kļuvuši pieejami ne tikai mūsu klientiem, bet arī citiem ieguldītājiem.

### Finanšu rezultāti

Bankas 2012. gada pirmā ceturkšņa finanšu rādītāji liecina par stabilu izaugsmi:

- Bankas peļņa 2012. gada pirmajā ceturksnī bija 7.5 miljoni eiro. Salīdzinoši 2011. gada 1.ceturksnī – 5,6 miljoni eiro.
- Bankas pamatdarbības ienākumi pirms uzkrājumu veidošanas –21,6 miljoni eiro. Salīdzinājumā ar 2011. gada 1. ceturksni pamatdarbības ienākumi ir auguši par 14,3%.
- Turpina augt bankas noguldījumu un aktīvu apjoms. Kopš 2012. gada sākuma noguldījumu apjoms audzis par 82,5 miljoniem eiro jeb 3,6% līdz 2,36 miljardiem eiro. Banka kopš 2012. gada sākuma ir līdere starp Latvijas kredītiestādēm piesaistīto noguldījumu jomā.
- Subordinēto depozītu apjoms marta beigās bija 30,7 miljoni eiro, bet emitēto parāda vērtspapīru apjoms sasniedza 78,4 miljonus eiro.
- Bankas aktīvu apjoms 2012. gada 31. martā bija 2,69 miljardi eiro. Kopš gada sākuma aktīvu apjoms audzis par 5,4%, kopējam apjomam palielinoties vēl par 137,7 miljoniem eiro.
- Bankas bruto kredītportfeļa apjoms marta beigās bija 773,9 miljoni eiro.
- Bankas kapitāls un rezerves – 129,1 miljons eiro.
- Bankas kapitāla pietiekamības līmenis 2012. gada 31. martā bija 14,18%, bet likviditātes līmenis - 70,99%.
- Kapitāla atdeves rādītājs ROE 2012. gada 31. martā bija 22,65 %, bet aktīvu atdeves rādītājs ROA sasniedza 1,08%.

Atskaites periodā banka ir guvusi ārkārtas ieņēmumus 2.0 miljonu eiro apmērā, saņemot dividendes no meitas uzņēmumiem ABLV Asset Management, IPAS un ABLV Capital Markets, IBAS.

Banka turpināja veikt ieguldījumus vērtspapīros. Kopējais vērtspapīru portfeļa apjoms 2012. gada 31. martā bija 1.27 miljoni eiro. Gandrīz visu bankas vērtspapīru portfeli veido parāda vērtspapīri ar fiksētu ienākumu, 75,4% no portfeļa ir vērtspapīri ar kredītreitingu AA- un augstāku. Sadalījums pa galvenajām valstīm ir šāds: ASV – 33,3%, Krievija – 15,5%, Kanāda – 10,4%, Vācija – 9,2%, Zviedrija – 3,9%, Nīderlande – 3,9%, Lielbritānija – 3,6%, Latvija – 2%, Norvēģija – 1,7%. Papildus 10,4 % veido starptautisko institūciju – Eiropas Komisijas, ERAB u.c. emitētie vērtspapīri. Vērtspapīru portfeļa gada ienesīgums pārskata periodā bija 3,49%.

Izsakām pateicību mūsu akcionāriem un klientiem par izrādīto uzticību, un darbiniekiem – par ieguldījumu bankas un koncerna izaugsmes veidošanā!

## Pamatinformācija

ABLV Bank, AS (turpmāk tekstā – Banka) tika reģistrēta kā akciju sabiedrība Aizkrauklē, vienotais reģistrācijas Nr.50003149401, Latvijas Republikā 1993. gada 17. septembrī. Šobrīd Bankas juridiskā adrese ir Rīga, Elizabetes iela 23.

Banka darbojas saskaņā ar Latvijas Republikas likumdošanas aktiem un Latvijas Bankas izsniegto licenci, kas ļauj veikt visus Kredītiestāžu likumā paredzētos finanšu pakalpojumus.

Koncerna un Bankas galvenie darbības virzieni ir ieguldījumu pakalpojumi, norēķinu produkti, finanšu resursu pārvaldīšana, finanšu konsultācijas un nekustamā īpašuma pārvaldīšana.

2012.gada 31.martā Koncernam un Bankai ir centrālais birojs un divi kredītu centri Rīgā, pārstāvniecības Azerbaidžānā - Baku, Baltkrievijā - Minskā, Kazahstānā – Almatī, Krievijā – Maskavā, Sanktpēterburgā un Jekaterinburgā, Ukrainā - Kijevā, kurai ir filiāle Odesā, Uzbekistānā – Taškentā un Tadžikistānā – Dušanbe.

Koncerna/ Bankas finanšu pārskatus, kas sagatavoti, konsekventi piemērojot Eiropas Savienībā pieņemtos Starptautiskos finanšu pārskatu standartus un FKTK Banku, ieguldījumu brokeru sabiedrību un ieguldījumu pārvaldes sabiedrību gada pārskata un konsolidētā gada pārskata sagatavošanas noteikumus, revīziju veic SIA Ernst & Young Baltic, vienotais reģistrācijas numurs Nr. 40003593454, Latvijas Republikā, Rīgā, Muižas ielā 1.

Šis publiskais ceturkšņa pārskats ir sagatavots saskaņā ar Finanšu kapitāla un tirgus komisijas apstiprinātajiem Banku publisko ceturkšņa pārskatu sagatavošanas noteikumiem ar mērķi sniegt informāciju par Koncerna un Bankas finansiālo stāvokli un darbības rādītājiem.

Finanšu pārskati ir sastādīti tūkstošos eiro (EUR '000), ja vien nav norādīts citādi.

## Bankas akcionāri un saistīto akcionāru grupas

Bankas akcionāri un saistīto akcionāru grupas 2012. gada 31.martā:

| Akcionāri   | Balsstiesīgo akciju skaits | Akcijas nominālvērtība eiro | Daļa no Bankas balsstiesīgā pamatkapitāla (%) | Daļa no Bankas pamatkapitāla, eiro |
|---|----------------------------|-----------------------------|---|------------------------------------|
| Ar Oļegu Fiļu saistīto akcionāru grupa                |                            |                             |   |                                    |
| SIA "OF Holding"                                      | 47,411                     | 213                         | 43.10   | 10,118,966                         |
| <b>Ar Oļegu Fiļu saistīto akcionāru grupa kopā</b>    | <b>47,411</b>              | <b>213</b>                  | <b>43.10</b>                                  | <b>10,118,966</b>                  |
| Ar Ernestu Berni saistīto akcionāru grupa             |                            |                             |   |                                    |
| Ernests Bernis  | 6,211                      | 213                         | 5.65  | 1,325,619                          |
| Nika Berne  | 1,030                      | 213                         | 0.94  | 219,834                            |
| Cassandra Holding Company, SIA                        | 40,171                     | 213                         | 36.52   | 8,573,728                          |
| <b>Ar Ernestu Berni saistīto akcionāru grupa kopā</b> | <b>47,412</b>              | <b>213</b>                  | <b>43.10</b>                                  | <b>10,119,180</b>                  |
| <b>Pārējie akcionāri kopā</b>                         | <b>15,177</b>              | <b>213</b>                  | <b>13.80</b>                                  | <b>3,239,239</b>                   |
| <b>Akcijas ar balsstiesībām kopā</b>                  | <b>110,000</b>             |                             | <b>100.00</b>                                 | <b>23,477,385</b>                  |
| Akcijas bez balsstiesībām                             | 11,000                     | 213                         |   | 2,347,738                          |
| <b>Pamatkapitāls kopā</b>                             | <b>121,000</b>             |                             |   | <b>25,825,123</b>                  |

## Bankas darbības rādītāji\*

| Pozīcijas nosaukums                 | 01.01.2012. - 31.03.2012.<br>(neauditēts) | 01.01.2011. - 31.03.2011.<br>(neauditēts) |
|-------------------------------------|---|---|
| Kapitāla atdeves rādītājs (ROE) (%) | 22.65                                     | 20.03                                     |
| Aktīvu atdeves rādītājs (ROA) (%)   | 1.08                                      | 1.05                                      |

\* - rādītāji aprēķināti saskaņā ar FKTK apstiprinātajos Banku publisko ceturkšņa pārskatu sagatavošanas noteikumos definētajiem principiem.

## Risku vadība

Ar informāciju par riska vadību var iepazīties ABLV Bank, AS 2011. gada pārskatā interneta mājas lapā <http://www.ablv.com/en/about/financial-reports>. Kopš 2011.gada 31. decembra nav bijušas būtiskas izmaiņas risku vadībā.

## Bankas padome un valde

### Bankas padome:

Padomes priekšsēdētājs:  
Oļegs Fijs

Ievēlēts ar:  
04.10.2011.

Padomes priekšsēdētāja vietnieks:  
Jānis Krīgers

Atkārtoti ievēlēts ar:  
04.10.2011.

Padomes loceklis:  
Igoris Rapoportis

Atkārtoti ievēlēts ar :  
04.10.2011.

### Bankas valde:

Valdes priekšsēdētājs:  
Ernests Bernis - izpilddirektors (CEO)

Atkārtoti ievēlēts ar:  
17.10.2011.

Valdes priekšsēdētāja vietnieks:  
Vadims Reinfelds – izpilddirektora vietnieks (dCEO)

Atkārtoti ievēlēts ar:  
17.10.2011.

Valdes locekļi:  
Aleksandrs Pāže – atbilstības direktors (CCO)  
Edgars Pavlovičs – risku direktors (CRO)  
Māris Kannenieks – finanšu direktors (CFO)  
Rolands Citajevs – IT direktors (CIO)

Atkārtoti ievēlēts ar:  
17.10.2011.  
17.10.2011.  
17.10.2011.  
17.10.2011.

Romāns Surnačovs – operāciju direktors (COO)

Ievēlēts ar:  
17.10.2011.

## Bankas darbības stratēģija un mērķi

Koncerna un Bankas galvenie darbības virzieni ir ieguldījumu pakalpojumi, norēķinu produkti, finanšu resursu pārvaldīšana, finanšu konsultācijas un nekustamā īpašuma pārvaldīšana. Bankas izvēlētais biznesa modelis ir orientēts uz turīgu klientu un viņiem piederošu uzņēmumu individuālu apkalpošanu.

Banka darbojas saskaņā ar LR likumdošanas aktu prasībām un Latvijas Bankas izsniegto licenci, kas ļauj veikt visus Latvijas Republikas Kredītiestāžu likumā paredzētos finanšu pakalpojumus.

### Bankas vīzija

Koncerns un Banka piedāvā savu vērtīgo pieredzi privāto bankas pakalpojumu jomā, kas balstās uz īpašu izpratni par mūsu klientiem.

### Bankas misija

Koncerna un Bankas misija ir saglabāt un palielināt klientu kapitālu, sniedzot šim nolūkam nepieciešamos finanšu pakalpojumus un konsultācijas.

### Bankas vērtības

#### Pretimnākošs

Mēs uzmanīgi klausāmies, piedāvājam saprātīgus risinājumus un vienmēr esam gatavi pārmaiņām. Mēs nestāvam uz vietas, mēs darbojamies.

#### Intuitīvs

Mēs saprotam, kas ir svarīgs mūsu klientiem. Mēs izprotam klienta biznesa, valsts likumu un kultūras īpatnības un piedāvājam individuāli piemērotus risinājumus.

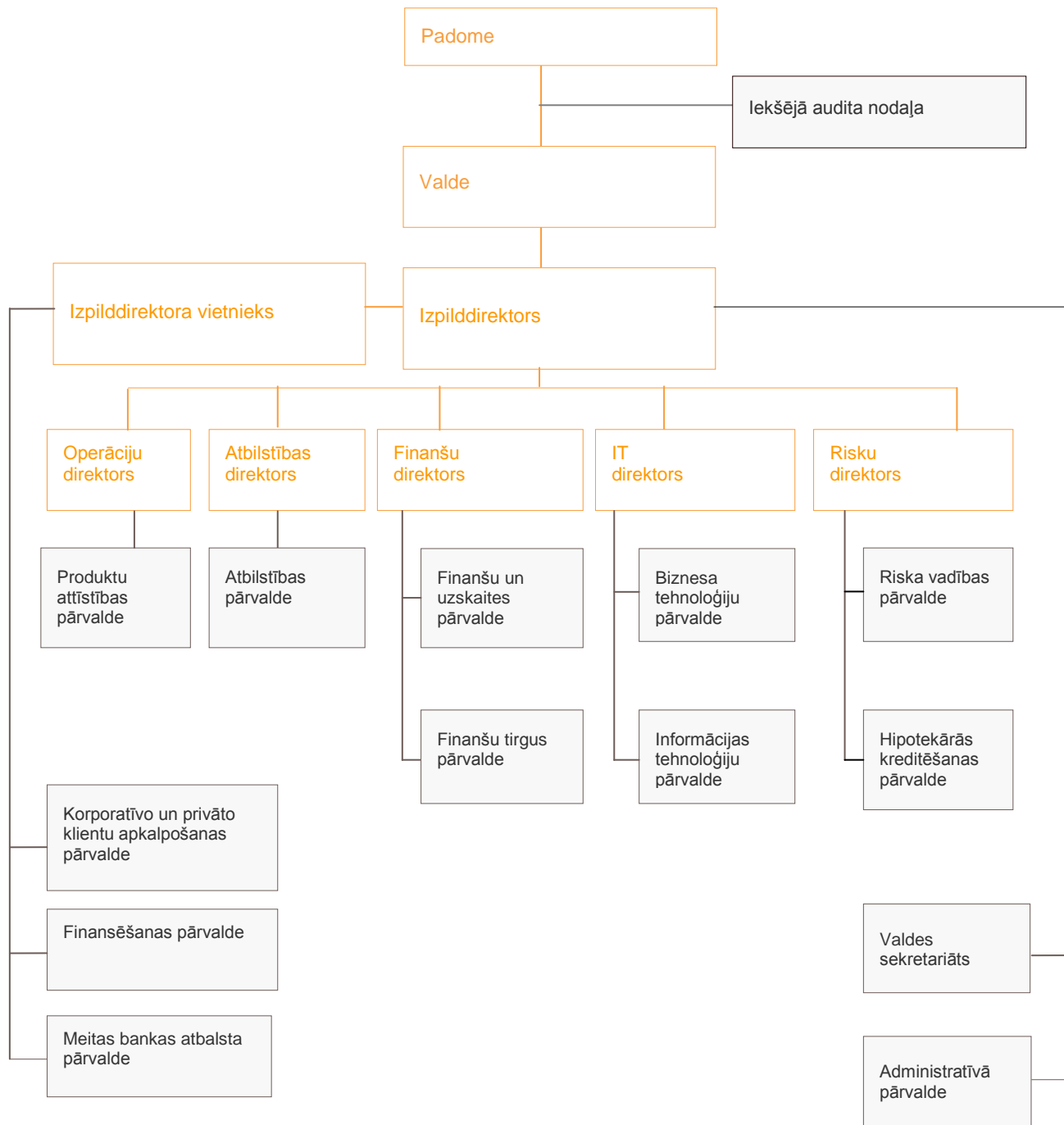
#### Vērtīgs

Mēs strādājam, lai klienti gūtu panākumus. Mūsu darbībā galvenais ir būt vērtīgiem mūsu klientiem.

### Bankas mērķis

Bankas 2008. gadā pieņemtā stratēģija paredz, ka Bankas mērķis ir kļūt par līderi banku pakalpojumu, privātā kapitāla pārvaldīšanas un finanšu konsultāciju jomā Austrumeiropā.

## Bankas struktūra\*



\* Bankas struktūra spēkā no 17.10.2011. Sīkāka informācija par Bankas klientu apkalpošanas vietām pieejama Bankas interneta mājas lapā <http://www.ablv.com/lv/about/offices>.

## Konsolidācijas grupas sastāvs

Šajā publiskajā ceturkšņa pārskatā ir uzrādīta finanšu informācija par ABLV Bank, AS un tās meitas uzņēmumiem (kopā un turpmāk tekstā – Koncerns), kā arī par ABLV Bank, AS atsevišķi. ABLV Bank, AS ir Koncerna mātes uzņēmums.

Koncerna sastāvs 2012. gada 31. martā:

| Nr. | Komerksabiedrības nosaukums         | Reģistrācijas numurs | Reģistrācijas vietas kods un adrese             | Komercedarbības veids* | Daļa pamatkapitālā (%) | Balssstiešu daļa komerksabiedrībā (%) | Pamatojums iekļaušanai grupā** |
|-----|-------------------------------------|----------------------|---|------------------------|------------------------|---------------------------------------|--------------------------------|
| 1   | ABLV Bank, AS                       | 50003149401          | LV, Elizabetes iela 23, Rīga, LV-1010           | BNK                    | 100                    | 100                                   | MAS                            |
| 2   | ABLV Asset Management, IPAS         | 40003814724          | LV, Elizabetes iela 23, Rīga, LV-1010           | IPS                    | 100                    | 100                                   | MS                             |
| 3   | ABLV Capital Markets, IBAS          | 40003814705          | LV, Elizabetes iela 23, Rīga, LV-1010           | IBS                    | 100                    | 100                                   | MS                             |
| 4   | ABLV Consulting Services, AS        | 40003540368          | LV, Elizabetes iela 23, Rīga, LV-1010           | CKS                    | 100                    | 100                                   | MS                             |
| 5   | ABLV Corporate Services, SIA        | 40103283479          | LV, Elizabetes iela 23, Rīga, LV-1010           | CKS                    | 100                    | 100                                   | MS                             |
| 6   | ABLV Corporate Services, LTD        | HE273600             | CY, 1 Apriliou, 52, P.C.7600, Larnaca, Athienou | CKS                    | 100                    | 100                                   | MS                             |
| 7   | ABLV Luxembourg, S.A.               | B 162048             | LU, Montee du Grund, 6, L-1645, Luxembourg      | CKS                    | 100                    | 100                                   | MS                             |
| 8   | ABLV Transform Partnership, KS      | 40103260921          | LV, Elizabetes iela 23, Rīga, LV-1010           | CFI                    | 99.9997                | 99.9997                               | KS                             |
| 9   | AB.LV Transform Investments, SIA    | 40103191969          | LV, Elizabetes iela 23, Rīga, LV-1010           | CKS                    | 100                    | 100                                   | MS                             |
| 10  | Transform 1, SIA                    | 40103193211          | LV, Elizabetes iela 23, Rīga, LV-1010           | CKS                    | 100                    | 100                                   | MS                             |
| 11  | Transform 2, SIA                    | 40103193033          | LV, Elizabetes iela 23, Rīga, LV-1010           | CKS                    | 100                    | 100                                   | MS                             |
| 12  | Transform 3, SIA                    | 40103193067          | LV, Elizabetes iela 23, Rīga, LV-1010           | CKS                    | 100                    | 100                                   | MS                             |
| 13  | Transform 4, SIA                    | 40103210494          | LV, Elizabetes iela 23, Rīga, LV-1010           | CKS                    | 100                    | 100                                   | MS                             |
| 14  | Transform 6, SIA                    | 40103237323          | LV, Elizabetes iela 23, Rīga, LV-1010           | CKS                    | 100                    | 100                                   | MS                             |
| 15  | Transform 7, SIA                    | 40103237304          | LV, Elizabetes iela 23, Rīga, LV-1010           | CKS                    | 100                    | 100                                   | MS                             |
| 16  | Transform 8, SIA                    | 40103240484          | LV, Elizabetes iela 23, Rīga, LV-1010           | CKS                    | 100                    | 100                                   | MS                             |
| 17  | Transform 9, SIA                    | 40103241210          | LV, Elizabetes iela 23, Rīga, LV-1010           | CKS                    | 100                    | 100                                   | MS                             |
| 18  | Transform 10, SIA                   | 50103247681          | LV, Elizabetes iela 23, Rīga, LV-1010           | CKS                    | 100                    | 100                                   | MS                             |
| 19  | Transform 11, SIA                   | 40103258310          | LV, Elizabetes iela 23, Rīga, LV-1010           | CKS                    | 100                    | 100                                   | MS                             |
| 20  | Transform 12, SIA                   | 40103290273          | LV, Elizabetes iela 23, Rīga, LV-1010           | CKS                    | 100                    | 100                                   | MS                             |
| 21  | Transform 13, SIA                   | 40103300849          | LV, Elizabetes iela 23, Rīga, LV-1010           | CKS                    | 100                    | 100                                   | MS                             |
| 22  | Transform 14, SIA                   | 50103313991          | LV, Elizabetes iela 23, Rīga, LV-1010           | CKS                    | 100                    | 100                                   | MS                             |
| 23  | Transform 17, SIA                   | 40103424617          | LV, Elizabetes iela 23, Rīga, LV-1010           | CKS                    | 100                    | 100                                   | MS                             |
| 24  | Transform 18, SIA                   | 40103492079          | LV, Elizabetes iela 23, Rīga, LV-1010           | CKS                    | 100                    | 100                                   | MS                             |
| 25  | Elizabetes 21a, SIA                 | 50003831571          | LV, Elizabetes iela 23, Rīga, LV-1010           | CKS                    | 91.6                   | 91.6                                  | MS                             |
| 26  | New Hanza City, SIA                 | 40103222826          | LV, Elizabetes iela 23, Rīga, LV-1010           | CKS                    | 100                    | 100                                   | MS                             |
| 27  | ABLV Private Equity Management, SIA | 40103286757          | LV, Elizabetes iela 23, Rīga, LV-1010           | CKS                    | 100                    | 100                                   | MS                             |
| 28  | ABLV Private Equity Fund 2010, KS   | 40103307758          | LV, Elizabetes iela 23, Rīga, LV-1010           | CFI                    | 100                    | 100                                   | KS                             |
| 39  | Vaiņode Agro Holding, SIA           | 40103503851          | LV, Elizabetes iela 23, Rīga, LV-1010           | CKS                    | 100                    | 100                                   | MS                             |
| 30  | Vaiņodes Agro, SIA                  | 40103484940          | LV, Elizabetes iela 23, Rīga, LV-1010           | CKS                    | 100                    | 100                                   | MS                             |
| 31  | Gas Stream, SIA                     | 42103047436          | LV, Elizabetes iela 23, Rīga, LV-1010           | CKS                    | 49                     | 49                                    | MS                             |
| 32  | Bio Future, SIA                     | 42103047421          | LV, Elizabetes iela 23, Rīga, LV-1010           | CKS                    | 49                     | 49                                    | MS                             |

\*BNK – banka, IBS – ieguldījumu brokeru sabiedrība, IPS – ieguldījumu pārvaldes sabiedrība, CFI – cita finanšu iestāde, CKS – cita komerksabiedrība.  
\*\* MS – meitas sabiedrība; KS – kopsabiedrība; MAS – mātes sabiedrība.



## Peļņas vai zaudējumu aprēķins

| Pozīcijas nosaukums   | Pielikumi | 01.01.2012. - 31.03.2012. |              | 01.01.2011. - 31.03.2011. |              |
|---|-----------|---------------------------|--------------|---------------------------|--------------|
|   |           | (neauditēts)              |              | (neauditēts)              |              |
|   |           | Koncerns                  | Banka        | Koncerns                  | Banka        |
|   |           | EUR '000                  | EUR '000     | EUR '000                  | EUR '000     |
| Procentu ienākumi   |           | 12,921                    | 13,152       | 13,089                    | 13,031       |
| Procentu izdevumi   |           | (5,976)                   | (5,963)      | (6,037)                   | (6,005)      |
| Dīvenžu ienākumi  |           | -                         | 1,988        | 1                         | 1            |
| Komisijas naudas ienākumi   |           | 10,477                    | 9,281        | 8,954                     | 7,785        |
| Komisijas naudas izdevumi   |           | (1,198)                   | (1,054)      | (1,086)                   | (916)        |
| Neto realizētā peļņa/zaudējumi no amortizētajā iegādes vērtībā vērtētajiem finanšu aktīviem un finanšu saistībām  |           | -                         | -            | 1                         | 1            |
| Neto realizētā peļņa/zaudējumi no pārdošanai pieejamajiem finanšu aktīviem  |           | (31)                      | (31)         | 33                        | 33           |
| Neto peļņa/zaudējumi no tirdzniecības nolūkā turētajiem finanšu aktīviem un finanšu saistībām   |           | -                         | -            | -                         | -            |
| Neto peļņa/zaudējumi no klasificētiem kā patiesajā vērtībā vērtētajiem finanšu aktīviem un finanšu saistībām ar atspoguļojumu peļņas vai zaudējumu aprēķinā |           | (195)                     | (239)        | (8,174)                   | (8,174)      |
| Patiesās vērtības izmaiņas riska ierobežošanas uzskaitē   |           | -                         | -            | -                         | -            |
| Ārvalstu valūtu tirdzniecības un pārvērtēšanas peļņa/ zaudējumi   |           | 4,037                     | 4,098        | 12,725                    | 12,745       |
| Īpašuma, iekārtu un aprīkojuma, ieguldījumu īpašuma un nemateriālo aktīvu atzīšanas pārtraukšanas peļņa/zaudējumi   |           | 84                        | 83           | 990                       | (17)         |
| Pārējie ienākumi  |           | 4,378                     | 400          | 775                       | 440          |
| Pārējie izdevumi  |           | (4,316)                   | (1,306)      | (1,061)                   | (1,194)      |
| Administratīvie izdevumi  | 1         | (10,094)                  | (8,608)      | (7,759)                   | (6,888)      |
| Nolietojums   |           | (699)                     | (519)        | (592)                     | (553)        |
| Uzkrājumu nedrošiem parādiem veidošanas rezultāts   |           | (3,695)                   | (3,694)      | (4,008)                   | (4,008)      |
| Vērtības samazināšanās zaudējumi  |           | (73)                      | (73)         | (645)                     | (645)        |
| <b>Pārskata perioda peļņa/ zaudējumi</b>  |           | <b>5,620</b>              | <b>7,513</b> | <b>7,207</b>              | <b>5,635</b> |
| <b>Attiecināms uz:</b>  |           |                           |              |                           |              |
| Bankas akcionāriem  |           | 5,734                     |              | 7,247                     |              |
| Mazākuma daļu   |           | (114)                     |              | (40)                      |              |

## Bilances pārskats

|   | Pielikumi | 2012. gada 31.martā<br>(neauditēts) |                  | 2011. gada 31.decembrī<br>(auditēts) * |                  |
|---|-----------|-------------------------------------|------------------|--|------------------|
|   |           | Koncerns                            | Banka            | Koncerns                               | Banka            |
|   |           | EUR '000                            | EUR '000         | EUR '000                               | EUR '000         |
| <b>Aktīvi</b>   |           |                                     |                  |  |                  |
| Kase un prasības uz pieprasījumu pret centrālajām bankām  |           | 146,432                             | 146,432          | 204,414                                | 204,414          |
| Prasības uz pieprasījumu pret kredītiestādēm  |           | 316,206                             | 316,068          | 567,017                                | 566,830          |
| Tirdzniecības nolūkā turēti finanšu aktīvi  |           | -                                   | -                | -                                      | -                |
| Klasificēti kā patiesajā vērtībā vērtētie finanšu aktīvi ar atspoguļojumu peļņas vai zaudējumu aprēķinā       |           | 10,542                              | 10,542           | 12,695                                 | 12,695           |
| Pārdošanai pieejamie finanšu aktīvi   |           | 950,086                             | 950,086          | 530,740                                | 530,740          |
| Kredīti un debitoru parādi  | 2         | 785,380                             | 784,294          | 839,215                                | 840,497          |
| Līdz termiņa beigām turētie finanšu ieguldījumi   |           | 305,464                             | 305,464          | 237,304                                | 237,304          |
| Pret procentu risku ierobežotās portfeļa daļas patiesās vērtības izmaiņas                                     |           | -                                   | -                | -                                      | -                |
| Uzkrātie ienākumi un nākamo periodu izdevumi  |           | 1,106                               | 602              | 976                                    | 477              |
| Pamatīdzekļi  |           | 14,010                              | 6,797            | 14,330                                 | 7,049            |
| Ieguldījumu īpašums   |           | 30,492                              | 23,705           | 30,652                                 | 23,708           |
| Nemateriālie aktīvi   |           | 4,899                               | 4,723            | 4,970                                  | 4,792            |
| Ieguldījumi radniecīgo un asociēto uzņēmumu pamatkapitālā   |           | 448                                 | 105,172          | 448                                    | 101,431          |
| Nodokļu aktīvi  |           | 4,131                               | 4,061            | 4,839                                  | 4,779            |
| Pārējie aktīvi  |           | 100,967                             | 25,367           | 82,693                                 | 11,032           |
| <b>Kopā aktīvi</b>  |           | <b>2,670,161</b>                    | <b>2,683,311</b> | <b>2,530,292</b>                       | <b>2,545,747</b> |
| <b>Saistības</b>  |           |                                     |                  |  |                  |
| Saistības pret centrālajām bankām   |           | -                                   | -                | -                                      | -                |
| Saistības uz pieprasījumu pret kredītiestādēm   |           | 3,762                               | 3,763            | 2,531                                  | 2,531            |
| Tirdzniecības nolūkā turētas finanšu saistības  |           | -                                   | -                | -                                      | -                |
| Klasificētas kā patiesajā vērtībā novērtētās finanšu saistības ar atspoguļojumu peļņas vai zaudējumu aprēķinā |           | 1,682                               | 1,682            | 201                                    | 201              |
| Amortizētajā iegādes vērtībā vērtētās finanšu saistības   | 3         | 2,469,448                           | 2,480,383        | 2,387,257                              | 2,401,469        |
| Finanšu aktīvu nodošanas rezultātā radušās finanšu saistības  |           | -                                   | -                | -                                      | -                |
| Pret procentu risku ierobežotās portfeļa daļas patiesās vērtības izmaiņas                                     |           | -                                   | -                | -                                      | -                |
| Uzkrātie izdevumi un nākamo periodu ienākumi  |           | 9,173                               | 7,856            | 8,709                                  | 7,373            |
| Uzkrājumi   |           | -                                   | -                | -                                      | -                |
| Nodokļu saistības   |           | 386                                 | -                | 511                                    | -                |
| Pārējās saistības   |           | 65,563                              | 60,485           | 9,849                                  | 5,867            |
| <b>Kopā saistības</b>   |           | <b>2,550,014</b>                    | <b>2,554,169</b> | <b>2,409,059</b>                       | <b>2,417,441</b> |
| Kapitāls un rezerves  |           | 120,147                             | 129,143          | 121,233                                | 128,306          |
| <b>Kopā kapitāls un rezerves un saistības</b>   |           | <b>2,670,161</b>                    | <b>2,683,311</b> | <b>2,530,292</b>                       | <b>2,545,747</b> |
| <b>Ārpusbilances posteņi</b>  |           |                                     |                  |  |                  |
| Iespējamās saistības  |           | 16,636                              | 16,636           | 17,153                                 | 17,153           |
| Ārpusbilances saistības pret klientiem  |           | 17,285                              | 17,285           | 29,795                                 | 29,795           |

\* - informācija ir sagatavota pamatojoties uz datiem, kas ir pieejami auditētajā finanšu pārskatā uz 2011. gada 31. decembri.

## 1. Pielikums

### Administratīvie izdevumi

Atbilstoši Finanšu kapitāla un tirgus komisijas apstiprināto Banku publisko ceturkšņa pārskatu sagatavošanas noteikumu prasībām šajā publiskajā ceturkšņa pārskatā administratīvajos izdevumos ir iekļauts arī uzņēmumu ienākuma nodoklis:

| Pozīcijas nosaukums              | 01.01.2012. - 31.03.2012. |                   | 01.01.2011. - 31.03.2011. |                   |
|----------------------------------|---------------------------|-------------------|---------------------------|-------------------|
|                                  | (neauditēts)              |                   | (neauditēts)              |                   |
|                                  | Koncerns<br>EUR '000      | Banka<br>EUR '000 | Koncerns<br>EUR '000      | Banka<br>EUR '000 |
| Uzņēmumu ienākuma nodoklis       | (1,345)                   | (1,367)           | (205)                     | (205)             |
| Pārējie administratīvie izdevumi | (8,749)                   | (7,241)           | (7,554)                   | (6,683)           |
| <b>Kopā</b>                      | <b>(10,094)</b>           | <b>(8,608)</b>    | <b>(7,759)</b>            | <b>(6,888)</b>    |

## 2. Pielikums

### Kredīti un debitoru parādi

| Pozīcijas nosaukums                     | 31.03.2012.          |                   | 31.12.2011.          |                   |
|---|----------------------|-------------------|----------------------|-------------------|
|   | (neauditēts)         |                   | (auditēts) *         |                   |
|   | Koncerns<br>EUR '000 | Banka<br>EUR '000 | Koncerns<br>EUR '000 | Banka<br>EUR '000 |
| Kredīti nebankām                        | 695,134              | 694,444           | 667,930              | 669,608           |
| Prasības uz termiņu pret kredītiestādēm | 90,246               | 89,850            | 171,284              | 170,889           |
| <b>Kopā</b>                             | <b>785,380</b>       | <b>784,294</b>    | <b>839,215</b>       | <b>840,497</b>    |

## 3. Pielikums

### Amortizētajā iegādes vērtībā vērtētās finanšu saistības

| Pozīcijas nosaukums                 | 31.03.2012.          |                   | 31.12.2011.          |                   |
|-------------------------------------|----------------------|-------------------|----------------------|-------------------|
|                                     | (neauditēts)         |                   | (auditēts) *         |                   |
|                                     | Koncerns<br>EUR '000 | Banka<br>EUR '000 | Koncerns<br>EUR '000 | Banka<br>EUR '000 |
| Noguldījumi                         | 2,349,638            | 2,363,945         | 2,270,104            | 2,281,067         |
| Emitētie vērtspapīri                | 78,352               | 78,352            | 73,288               | 80,048            |
| Subordinētie depozīti               | 30,679               | 30,679            | 30,822               | 30,822            |
| Termiņsaistības pret kredītiestādēm | 10,780               | 7,407             | 13,043               | 9,532             |
| <b>Kopā</b>                         | <b>2,469,448</b>     | <b>2,480,383</b>  | <b>2,387,257</b>     | <b>2,401,469</b>  |

\* - informācija ir sagatavota pamatojoties uz datiem, kas ir pieejami auditētajā finanšu pārskatā uz 2011. gada 31. decembri.

#### 4. Pielikums

##### Koncerna un Bankas vērtspapīru portfeļa koncentrācijas analīze

Koncerna un Bankas vērtspapīru portfeļa atspoguļojums valstu griezumā:

| Emitenta veids                               | Koncerns/Banka             |                      |                             |                  | % pret pašu kapitālu |
|--|----------------------------|----------------------|-----------------------------|------------------|----------------------|
|  | Patiesajā vērtībā vērtētie | Pārdošanai pieejamie | Līdz termiņa beigām turamie | Kopā             |                      |
|  | EUR'000                    | EUR'000              | EUR'000                     | EUR'000          | %                    |
| <b>ASV</b>                                   |                            |                      |                             |                  |                      |
| Centrālā valdība                             | -                          | 415,950              | -                           | 415,950          |                      |
| Citi emitenti                                | -                          | 5,888                | -                           | 5,888            |                      |
| <b>Kopā</b>                                  | -                          | <b>421,837</b>       | -                           | <b>421,837</b>   | 241.12               |
| <b>Krievija</b>                              |                            |                      |                             |                  |                      |
| Centrālā valdība                             | -                          | 14,129               | 24,759                      | 38,889           |                      |
| Citi emitenti                                | 4,311                      | 55,580               | 96,976                      | 156,867          |                      |
| <b>Kopā</b>                                  | <b>4,311</b>               | <b>69,709</b>        | <b>121,735</b>              | <b>195,756</b>   | 111.89               |
| <b>Kanāda</b>                                |                            |                      |                             |                  |                      |
| Centrālā valdība                             | -                          | 22,035               | 21,171                      | 43,206           |                      |
| Citi emitenti                                | -                          | 80,640               | 7,669                       | 88,309           |                      |
| <b>Kopā</b>                                  | -                          | <b>102,674</b>       | <b>28,840</b>               | <b>131,515</b>   | 75.17                |
| <b>Vācija</b>                                |                            |                      |                             |                  |                      |
| Centrālā valdība                             | -                          | 19,042               | 10,240                      | 29,283           |                      |
| Citi emitenti                                | 36                         | 82,741               | 4,001                       | 86,778           |                      |
| <b>Kopā</b>                                  | <b>36</b>                  | <b>101,784</b>       | <b>14,242</b>               | <b>116,061</b>   | 66.34                |
| <b>Zviedrija</b>                             |                            |                      |                             |                  |                      |
| Centrālā valdība                             | -                          | 46,908               | -                           | 46,908           |                      |
| Citi emitenti                                | -                          | 2,503                | -                           | 2,503            |                      |
| <b>Kopā</b>                                  | -                          | <b>49,411</b>        | -                           | <b>49,411</b>    | 28.24                |
| <b>Nīderlande</b>                            |                            |                      |                             |                  |                      |
| Citi emitenti                                | -                          | 45,096               | 3,870                       | 48,967           |                      |
| <b>Kopā</b>                                  | -                          | <b>45,096</b>        | <b>3,870</b>                | <b>48,967</b>    | 27.99                |
| <b>Lielbritānija</b>                         |                            |                      |                             |                  |                      |
| Citi emitenti                                | 5,987                      | 11,406               | 28,270                      | 45,663           |                      |
| <b>Kopā</b>                                  | <b>5,987</b>               | <b>11,406</b>        | <b>28,270</b>               | <b>45,663</b>    | 26.10                |
| <b>Latvija</b>                               |                            |                      |                             |                  |                      |
| Centrālā valdība                             | -                          | -                    | 22,851                      | 22,851           |                      |
| Citi emitenti                                | 1,897                      | 24                   | 498                         | 2,419            |                      |
| <b>Kopā</b>                                  | <b>1,897</b>               | <b>24</b>            | <b>23,349</b>               | <b>25,270</b>    | 14.44                |
| <b>Norvēģija</b>                             |                            |                      |                             |                  |                      |
| Centrālā valdība                             | -                          | 5,340                | -                           | 5,340            |                      |
| Citi emitenti                                | -                          | 4,775                | 11,535                      | 16,310           |                      |
| <b>Kopā</b>                                  | -                          | <b>10,115</b>        | <b>11,535</b>               | <b>21,650</b>    | 12.38                |
| <b>Starptautisko institūciju vērtspapīri</b> | -                          | <b>94,806</b>        | <b>36,332</b>               | <b>131,138</b>   | 74.96                |
| <b>Pārējo valstu vērtspapīri</b>             | <b>454</b>                 | <b>40,923</b>        | <b>37,291</b>               | <b>78,668</b>    | 44.97                |
| <b>Neto vērtspapīru portfelis</b>            | <b>12,685</b>              | <b>947,786</b>       | <b>305,464</b>              | <b>1,265,935</b> |                      |

Pārskata periodā pārdošanai pieejamiem vērtspapīriem tika atzīts vērtības samazinājums 73 tūkst. eiro apmērā.

Uzkrājumu apjoms līdz termiņa beigām turamiem vērtspapīriem pārskata perioda beigās sastādīja:

- viena uzņēmuma vērtspapīriem - 225 tūkst. eiro apmērā, to tirgus vērtība 2012. gada 31. martā bija 0 eiro;
- vienas kredītiestādes vērtspapīriem 1.1 miliona eiro apmērā, to tirgus vērtība 2012. gada 31. martā bija 186 tūkst. eiro.

2012.gada 31.martā 75.4% no visa Bankas /Koncerna finanšu instrumentu portfeļa ir vērtspapīri ar visaugstāko reitingu (ar kredītreitingu AA- un augstāk). Bankas /Koncerna vērtspapīru portfeļa vidējais svērtais termiņš līdz dzēšanai (*modified duration*) ir 1.71 gadi.