

AKTSIATE REGISTREERIMISPROSPEKT



AS Sampo Pank

(Eesti Vabariigis registreeritud aktsiaselts)

8,291,874 LIHTAKTSIAT

Käesoleva registreerimisprospekti kuupäevaks on 18.04.2001

AS Sampo Panga (edaspidi "Sampo Pank", "Pank" või "Emitent") põhikirjaga, aruannetega ja registreerimisprospektiga on võimalik tutvuda Sampo Panga peakontoris Tallinnas, Narva mnt. 11

Pank võtab endale vastutuse kõigi käesolevas registreerimisprospektis sisalduvate andmete õigsuse ja täielikkuse eest. Pank kinnitab, et ta on võtnud tarvitusele kõik kohased abinõud käesolevas registreerimisprospektis esitatud andmete õigsuse ja täielikkuse kontrollimiseks ning et esitatud informatsioonist ei puudu ega ole välja jäetud midagi, mis mõjutaks käesolevas registreerimisprospektis esitatud andmete sisu või tähendust. Panga esindajate kinnitused käesolevas registreerimisprospektis esitatud andmete õigsuse ning täielikkuse kohta sisalduvad prospekti lõpus.

Käesoleva registreerimisprospekti eesmärk on anda informatsiooni Panga ning emiteeritavate aktsiate kohta. Käesolev Prospekt ei kujuta endast Panga pakkumist osta Panga aktsiaid. Prospektis sisalduvat ei tule mõista juriidilise, ärilise ega maksualase nõuandena. Tulevased investorid võivad soovi korral konsulteerida vastava ala nõustajatega.

Panga põhikirjaga ning seaduse alusel nõutud aruannetega Panga tegevuse ja majandusliku seisundi kohta on võimalik tutvuda Panga kontoris Tallinnas, aadressil Narva mnt. 11. Registreerimisprospektiga on võimalik tutvuda Tallinna Väärtpaberibörsi (TVB) koduleheküljel www.tse.ee.

Pank on kohustatud avaldama informatsiooni oma tegevuse ja majandusliku seisundi kohta vastavalt TVB reglemendile. Need teated on tutvumiseks kättesaadavad TVB koduleheküljel.

SISUKORD

<i>INVESTEERIMISKAALUTLUSED JA RISKID</i>	4
<i>NOTEERITAVAD AKTSIAD</i>	6
<i>EMISSIOONITULEMI KASUTAMINE</i>	7
<i>PANGA AKTSIA HIND JA KÄIVE TALLINNA VÄÄRTPABERIBÖRSIL</i>	8
<i>FINANTSARUANDED</i>	9
<i>VIIMASE KOLME AASTA FINANTSARUANDED</i>	9
<i>LAENUD JA BILANSIVÄLISED KOHUSTUSED</i>	15
<i>PANK</i>	17
<i>ÜLDANDMED</i>	17
<i>SISSEJUHATUS</i>	17
<i>AJALUGU</i>	18
<i>PANGA REITING</i>	20
<i>PEAMISED TOOTERÜHMAD</i>	20
<i>OLULINE OSALUS TEISTES ÄRIÜHINGUTES</i>	22
Tehingud seotud osapooltega	24
<i>PANGA TEGEVUSEGA SEOTUD KOHTUVAIDLUSED</i>	25
<i>PANKA MÕJUTANUD ERAKORRALISTEST ASJAOLUDEST</i>	25
<i>RISKIDE JUHTIMINE</i>	25
Krediidirisk	26
Maarisk	27
Tururisk	28
Likviidsusrisk	28
Operatsioonirisk ja muud finantstegevusega kaasnevad riskid	29
<i>NÕUKOGU, JUHATUS JA TÖÖTAJAD</i>	30
<i>PANGA OMANIKUSTRUKTUUR JA OMAKAPITAL</i>	34
<i>MUUTUSED OMAKAPITALIS</i>	34
<i>MUUTUSED AKTSIAKAPITALIS VIIMASE KOLME AASTA JOOKSUL</i>	35
<i>JURIDILINE ABI JA AUDITEERIMINE</i>	37
<i>ANDMETE ÕIGSUSE KINNITUS</i>	38
<i>VIIMASE KOLME MAJANDUSAASTA ARUANDEID AUDITEERINUD AUDIITORID JA JÄRELDUSOTSUSED</i>	39
<i>LISA 1: AKTSIONÄRIDE ÜLDKOOSOLEKU OTSUS</i>	42
<i>LISA 2: PANGA FINANTSARUANDED 2000</i>	43

INVESTEERIMISKAALUTLUSED JA RISKID

INVESTEERING NOTEERITAVATESSE AKTSIATESSE SISALDAB MITMEID RISKE. INVESTORID PEAKSID LUGEMA KOGU KÄESOLEVAT PROSPEKTI TÄHELEPANELIKULT JA PEAKSID LISAKS MUUDELE ASJAOLUDELE ARVESSE VÕTMA EMITENDI TEGEVUSEST TULENEVAID JA SEDA MÕJUTAVAID ALLPOOL JA MUJAL PROSPEKTIS TOODUD TEGUREID. KÄESOLEV PROSPEKT SISALDAB TULEVIKKU SUUNATUD VÄITEID, MIS SISALDAVAD RISKE JA TÕENÄOSUSLIKKE SÜNDMUSI. TEGELIKUD TULEMUSED JA TEATUD SÜNDMUSTE REALISEERIMISE AEG VÕIVAD OLULISELT ERINEDA TULEVIKKU SUUNATUD VÄIDETES TOODUD TÄHTAEGADEST, ALLTOODUD RISKIFAKTORITEST JA TEISTES PROSPEKTIS KIRJELDATUD FAKTORITEST. VAATA “MÄRKUS TULEVIKKU SUUNATUD VÄIDETE KOHTA” ALLPOOL. SAMUTI EI OLE ALLTOODUD RISKITEGURITE LOEND LÕPLIK NING NENDE KÕRVAL VÕIB EKSISTEERIDA MUID TEGUREID, MIDA TULEKS ARVESTADA AKTSIATESSE INVESTEERIMISEL.

Eesti ning ka teistele arenevatele turgudele investeerimisel peaksid investorid teadma, et need turud on suurema riskiastmega kui arenenud turud, hõlmates mõningatel juhtudel olulisi juriidilisi, majanduslikke ja poliitilisi riske. Seetõttu peaksid investorid eriti hoolikalt hindama kõiki investeringuga seotud riske ning otsustama taoliste riskide valguses, kas nende investering on kohane. Üldiselt on arenevatele turgudele investeerimine sobiv ainult suurte kogemustega investoritele, kes täielikult teadvustavad taolistel turgudel valitsevaid riske.

Järgnevalt on toodud kokkuvõtte mõningatest investeerimiskaalutlustest, mida investorid peavad arvestama.

Eesti

Pank on asutatud Eesti Vabariigis ja tema peakontor ning 11 harukontorit asuvad Eestis ning tema esinduskontor Venemaal. Lisaks on kõik tema allettevõtted moodustatud Eesti Vabariigis. Sellele vastavalt võivad Panka üldiselt mõjutada valitsuse poliitika ja muud Eesti Vabariigis toimuvad või neid mõjutavad poliitilised ja majanduslikud arengud.

Peale Eesti iseseisvuse taastamist 1991. aastal on Eesti valitsus järginud poliitiliste ja majandusreformide radikaalset programmi eesmärgiga riigiettevõtete erastamise ja majanduse dereguleerimise kaudu üle minna turumajandusele. Selliste reformide jätkumine või nende jõudmine kavatsatud eesmärkideni ei ole garanteeritud. Veelgi enam, kuigi Eesti valitsuse poliitika tulemuseks on üldiselt olnud majandustulemuste paranemine, puuduvad garantiid sellise tulemuslikkuse kestma jäämise suhtes või selles, et poliitilised muudatused Eesti valitsuses ei vii reformiprotsesside kitsendamiseni või isegi ümberpööramiseni Eesti Vabariigis.

Puuduvad garantiid, et Eesti valitsus ei juuruta seadusi või fiskaal- või monetaarpoliitikat, sh. maksustamist, intressimäärasid või vahetuskursse puudutavaid seadusi või poliitikat, või muul moel ei rakenda meetmeid, millel võiks olla negatiivne mõju Panga äritegevusele, finantsolukorrale, töötulemustele või perspektiividele, mis omakorda võiks negatiivselt mõjutada Panga aktsiate turuhinda ja likviidsust.

Kuigi Eesti on kutsunud järgmises laines ühinema Euroopa Liidu laienemisega, ei ole Eesti vastuvõtmiseks veel kindlat kuupäeva paika pandud. Lisaks sellele ei ole selge, kas Eesti võimuorganid viivad ellu kõik Euroopa Liidu nõudmised või kas ei teki tagasilööke vastuvõtuprotsessis ja kas sellel ei ole olulist negatiivset mõju Panga äritegevusele või finantsolukorrale.

Venemaa

Osa Panga kliente on tegevad rahvusvahelises äris Venemaal. Puuduvad garantiid, et Panga ja tema tütarettevõtete finantspositsiooni ja tulukust ei mõjuta poliitilised või majanduslikud muudatused Venemaal. Kasvav konkurents Venemaa turul rahvusvaheliste ja sisemaiste pankade poolt võib omada negatiivset mõju Panga finantsolukorrale või töötulemustele.

Monetaarpoliitika

Olulist osa Panga aktive ja kohustuste väärtusest võib mõjutada Eesti Panga monetaarpoliitika. Eriti muudatused Panga reservidele deposiitide ja muude kohustuste suhtes esitatavate nõuete osas võivad olulises osas mõjutada üldist nõudmist pangalaenude jm finantsteenuste järele. Puuduvad garantiid Eesti monetaarpoliitika edaspidise kursi suhtes, sh. uued või muudetud nõuded reservide osas, või sellise poliitika mõju suhtes Pangale ja tema tütarettevõtetele.

Konkurents

Eeldatavasti, Eesti majanduse arengu jätkumisega, tuleb Pangal vastamisi seista kasvava konkurentsiga Eesti turul Eesti ja välismaiste pankade poolt kõigis tegevusvaldkondades. Puuduvad garantiid, et kasvav konkurents ei oma negatiivset materiaalsel mõju Panga finantsolukorrale või töötulemustele.

Aktsiate likviidsus

Panka investeerida on sobivaim neil investoritel, kes on võimelised säilitama osalust Pangas mitme aasta vältel. Väärtpaberiturug Eestis on oluliselt väiksem, vähem likviidne ja märkimisväärselt volatiilsem kui arenenud väärtpaberiturud, näiteks Ameerika Ühendriikides või Suurbritannias. Kuigi Panga aktsiad on noteeritud ja nendega kaubeldakse Tallinna Väärtpaberibörsil, ei ole suuremahuliste tehingute sooritamine soovitud hinnaga igal ajal tagatud.

Valuutarisk

Praeguse seisuga on Eesti kroon seotud Saksa margaga kursiga 1 DEM = 8.00 EEK, valuutakomitee režiimis on kursi lubatud kõikumiseks 3%. Kuigi Eesti Pank on deklareerinud oma kindlat kavatsust hoida vahetuskursi stabiilsena ja märkimisväärselt survet vahetuskursile hetkel ei ole, ei ole tagatud, et Eesti krooni devalveerimine ei toimu järgnevatel aastatel.

Kui selline devalveerimine peaks toimuma, võib sellel olla oluline mõju Panga finantsolukorrale ja töötulemustele. Mis Panga klientidesse puutub, siis krooni devalveerimine võib nõrgestada nende võimet tagastada Panga poolt väljastatud laene (millest oluline osa on denomineeritud välisvaluutas) ja sellega suurendada tulevaste laenukahjumite tõenäosust Pangale.

Lisaks mõjutaks vahetuskursi kõikumine Eesti krooni ja Saksa marga vahel ka Panga aktsiate väärtust muudes valuutades. Sellised kõikumised mõjutaksid aktsiate omanike poolt muudes valuutades saadavaid, aktsiatelt kroonides makstavaid rahalisi dividende.

Märkus tulevikku suunatud väidete kohta

Teatud väited, mis sisalduvad käesolevas prospektis võivad sisaldada tulevikku suunatud väiteid. Sellised tulevikku suunatud väited sisaldavad tuntud ja tundmatuid riske, ebamäärasust ja teisi tegureid, mis võivad põhjustada Panga või tegevusharu tegelike tulemuste, tegevuse või saavutuste olulist erinevust nendest tulemustest, tegevusest või saavutustest, mis on toodud tulevikku suunatud väidetes. Võttes arvesse neid tõenäosuslikkusi, peaksid investorid mitte asetama liialt kõrgeid lootusi sellistele tulevikku suunatud väidetele. Pank ei võta endale kohustust selliseid väiteid ümber vaadata või avalikkust teavitada prospektis sisalduvate tulevikku suunatud väidete läbi vaatamisest või muutmisest, mis peegeldavad muutusi ettevõtte ootustes või sündmustes, tingimustes, asjaoludes või eeldustes, millele sellised väited põhinevad.

NOTEERITAVAD AKTSIAD

Aktsiate arv:	8,291,874 lihtaktsiat
Aktsia nimiväärtus:	10 krooni
Noteeritavate aktsiate osakaal aktsiakapitalis:	25,66 %
Märkimisperiod:	04.05.2001-10.05.2001
Aktsiate register:	Eesti Väärtpaberite Kesksdepositoorium

Vastavalt 17. aprillil 2001 toimunud AS Sampo Pank aktsionäride korralise üldkoosoleku otsusele suurendati AS Sampo Pank aktsiakapitali 82,918,740 krooni võrra 323,111,220 kroonini, emiteerides selleks 8,291,874 nimelist lihtaktsiat nimiväärtusega ä 10 krooni ning väljalaskehinnaga ä 12.06 krooni suunatult Sampo plc-le. Aktsionäride üldkoosoleku vastavasisuline otsus on lisatud lisa 1.

Seoses aktsiate suunatult emiteerimisega puudub senistel AS Sampo Pank aktsionäridel aktsiate märkimise eesõigus.

Emissiooni käigus märgib Sampo plc kõik 8,291,874 aktsiat. Aktsiate eest tasub Sampo plc 100,000,000 krooni rahalise sissemaksega. Emissiooni käigus emiteeritud aktsiad registreeritakse EVKs pärast vastava kande tegemist Äriregistris.

Emiteeritud aktsiad annavad aktsionäridele olemasolevate aktsiatega võrdsed õigused.

Sealhulgas annavad emiteeritud aktsiad olemasolevate aktsiatega sama õiguse dividendidele. Dividende makstakse Eesti kroonides. Seniste tegevusaastate jooksul ei ole aktsionäridele dividende välja makstud. Dividendide väljamaksmise kohta tulevikus ei ole aktsionäride üldkoosolek otsust langetanud. Emiteeritud aktsiad annavad õiguse saada esimest korda dividende 2001 majandusaasta kasumi jaotamisel.

Vastavalt tulumaksuseadusele on dividende maksev ettevõtte kohustatud dividendide kogusummalta maksma tulumaksu, mis vastab 26/74 dividendide summast, kui dividendide saajateks on residentist füüsiline isik ja mitteresidentist füüsiline ning juriidiline isik.

Mitteresidentist juriidilisele isikule, kellele kuulub vähem kui 25% ettevõtte aktsiakapitalist, ning mitteresidentist füüsilisele isikule on dividendide väljamaksmisel dividende maksev ettevõtte kohustatud täiendavalt eeltoodule kinni pidama 26% tulumaksu makstavast summast.

Mitteresidentide Eestis maksustatava dividenditulu maksumäärad võivad olla ülaltoodust erinevad, kui Eesti Vabariigil on mitteresidentide asukohajärgsete riikidega sõlmitud tulu- ja kapitalimaksuga topeltnaksumise vältimise ning maksudest hoidumise tõkestamise lepingud.

Nii residentist kui mitteresidentist aktsionäri tulu aktsiate ostu- ja müügittehingutest järelturul maksustatakse 26 % maksumääraga, kusjuures see kuulub deklareerimisele aktsiate müüja poolt.

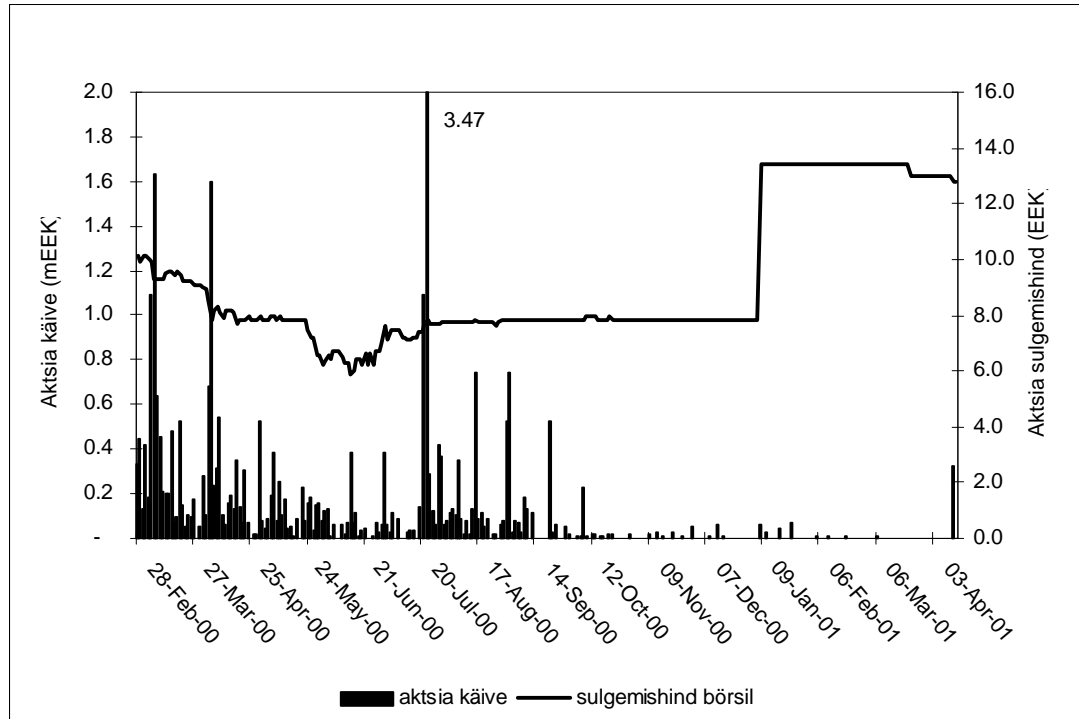
Eelpool esitatud ei pretendeeri täielikule ülevaatele kõigist aktsiatesse investeerimisega seotud maksundusalastest aspektidest. Maksustamisalasest seadusandlusest täpsema ülevaate saamiseks peaks investor pöörduma oma maksukonsultandi poole.

EMISSIOONITULEMI KASUTAMINE

Pangale emissioonist laekuvad vahendid moodustavad 100,000,000 krooni. Emissiooni teostamise läbi suurendatakse Panga aktsiakapitali ja parandatakse Panga kapitali struktuuri. Tulemi arvel suureneb Panga *tier I* kapital ja seega Panga *BIS*-suhtarv ning usaldusväärsus.

Emissiooniga seotud kogukulud tervikuna moodustavad 100 tuhat Eesti krooni.

PANGA AKTSIA HIND JA KÄIVE TALLINNA VÄÄRTPABERIBÖRSIL



Sampo Panga turuväärtus

Kuupäev	SP turuväärtus (mEEK)	TALSE indeks
02.01.98	480	268
01.04.98	449.7	260.2
01.07.98	119.2	130.9
01.10.98	78.7	96.5
01.01.99	295.0	90.7
01.04.99	379.6	119.8
01.07.99	412.6	111.0
01.10.99	385.7	99.2
01.01.00	422.9	125.5
01.04.00	350.7	171.9
01.07.00	313.5	136.9
01.10.00	321.8	135.6
01.01.01	321.8	138.2
01.04.01	312.3	125.2

Eesti Forekspanga aktsiad noteeriti Tallinna Väärtpaberibörsil (TSE) üheaegselt börsi avamisega 1996.aasta suvel.

FINANTSARUANDED

Sissejuhatuseks

Sampo Panga kontserni (edaspidi "Sampo Panga Grupp" või "Grupp") ja emaettevõtte Sampo Panga finantsaruanded on koostatud vastavuses ja vastavad Eesti Raamatupidamiseasutusele ning Rahvusvaheliste Raamatupidamisstandardite (IAS) nõuetele.

Tütarettevõtted, ehk need ettevõtted, milles Pank omab otseselt või kaudselt üle poole hääleõiguslikest aktsiatest või osadest, või muul moel kontrollib ettevõtte tegevust, on täielikult konsolideeritud. Tütarettevõtte jääb konsolideerimisest välja, kui kontroll on planeeritud olema lühiajaline, st. kui tütarettevõtte on ostetud ja hoitakse ainult müügikavatsusega lähemas tulevikus. Kõik kontserni kuuluvate firmade vahelised transaktsioonid, vastastikused saldod ja realiseerimata kasumid/kahjumid on kontserniaruannetes elimineeritud. Tütarettevõtteid kajastatakse Panga bilansis kasutades laiendatud kapitaliosaluse meetodit.

VIIMASE KOLME AASTA FINANTSARUANDED

BILANSS

Tuh. EEK

	PANK			GRUPP		
	31.12.2000	31.12.1999	31.12.1998	31.12.2000	31.12.1999	31.12.1998
<u>VARAD</u>						
Sularaha	57 015	80 471	59 678	57 015	80 471	59 678
Nõuded	3 489 874	2 624 380	2 422 175	3 510 268	2 654 222	2 331 298
Nõuded keskpangale	528 159	337 941	198 390	528 159	337 941	198 390
Nõuded krediitiasutustele	812 992	519 215	149 240	814 700	520 982	149 778
Nõuded krediitiasutuse klientidele	2 240 220	1 885 935	2 302 989	1 797 080	1 583 634	1 975 359
Nõuded liisingettevõtjate klientidele	0	0	0	473 584	253 803	240 754
Muud nõuded	0	0	0	0	103 220	0
Ebatöenäoliselt laekuvad nõuded ja -laenud	- 91 497	- 118 710	- 228 445	- 103 255	- 145 358	- 232 983
Võlakirjad ja fikseeritud tulumääraga väärtpaberid	622 202	665 267	265 935	401 347	211 117	172 690
Aktsiad ja muud väärtpaberid	27 337	38 108	75 374	43 045	122 461	143 969
Tütarettevõtjate aktsiad	63 508	50 707	63 252	0	0	0
Sidusettevõtjate aktsiad	16 337	13 937	1 716	16 337	13 937	1 716
Immateriaalne põhivara	4 264	111 988	139 397	4 987	112 507	140 168
Materiaalne põhivara	22 536	32 668	13 880	154 573	195 761	225 576
Muu vara	50 060	33 900	10 391	54 641	40 518	11 828
Viitlaekumised ja ettemakstud kulud	48 217	82 273	121 990	75 864	67 074	112 531
VARAD KOKKU	4 401 350	3 733 700	3 173 787	4 318 077	3 498 068	3 199 454

KOHUSTUSED

Võlgnevused	2 580 228	2 341 137	1 681 270	2 571 126	2 315 042	1 688 841
Võlgnevused keskpangale	2 588	4 788	6 189	2 588	4 788	6 189
Võlgnevused krediitiasutustele	515 722	753 275	692 461	515 722	764 423	703 856
Võlgnevused krediitiasutuse klientidele	1 978 192	1 487 115	867 127	1 968 892	1 449 873	859 723
Muud võlgnevused	83 726	95 958	115 493	83 924	95 958	119 072
Emiteeritud võlakirjad	830 972	735 071	816 509	735 436	506 328	817 509
Muud kohustused	479 339	89 363	94 909	479 339	89 363	99 869
Viitvõlad ja ettemakstud tulud	75 938	56 303	48 632	97 303	68 067	60 095
Allutatud kohustused	194 500	194 500	194 500	194 500	194 500	194 500
KOHUSTUSED KOKKU	4 160 977	3 416 373	2 835 820	4 077 704	3 173 300	2 860 813
VÄHEMUSOSALUS	0	0	0	0	7 583	2 701
OMAKAPITAL						
Aktsiakapital	240 192	412 559	412 559	240 192	412 559	412 559
Aažio	0	60 602	60 602	0	60 602	60 602
Üldine pangandusreserv	0	44 811	44 811	0	44 811	44 811
Reservkapital	0	4 118	4 118	0	4 118	4 118
Muud reservid	0	547	547	0	547	547
Jaotamata kasum/kahjum	181	- 205 310	- 184 670	181	- 205 310	- 184 670
Oma aktsiad	0	0	0	0	- 142	- 2 027
OMAKAPITAL KOKKU	240 373	317 327	337 967	240 373	317 185	335 941
KOHUSTUSED JA OMAKAPITAL KOKKU	4 401 350	3 733 700	3 173 787	4 318 077	3 498 068	3 199 454

KASUMIARUANNE

Tuh. EEK

	PANK			GRUPP		
	2000	1999	1998	2000	1999	1998
Intressitulu	249 699	250 010	208 042	250 425	229 234	210 234
Intressitulu krediiasutuse tegevusest	249 699	250 010	208 042	205 294	195 036	177 280
Intressitulu liisingtegevusest	0	0	0	45 131	33 491	30 539
Muu intressitulu	0	0	0	0	707	2 414
Intressikulu	- 134 624	- 147 234	- 84 952	- 126 751	- 135 804	- 87 332
Intressikulu krediiasutuse tegevusest	- 134 624	- 147 234	- 84 952	- 126 751	- 131 163	- 84 090
Muu intressikulu	0	0	0	0	- 4 641	- 3 242
Neto intressikasum (kahjum) (+/-)	115 075	102 777	123 091	123 674	93 430	122 902
Tulu väärtpaperitest	- 798	14 004	- 36 260	- 1 536	14 592	- 36 260
Kapitaliosaluse meetodil arvestatud kasum (kahjum) (+/-)	8 575	- 1 867	5 097	- 1 141	1 692	- 197
Neto teenustasud	46 243	45 237	39 881	53 841	43 500	41 882
Teenustasutulu	67 298	61 314	51 733	74 693	58 610	53 848
Teenustasukulu	- 21 055	- 16 077	- 11 852	- 20 852	- 15 110	- 11 966
Neto kasum (kahjum) finantstehingutelt (+/-)	51 077	57 725	- 24 326	51 451	82 666	- 17 739
Administratiivkulud	- 131 473	- 128 836	- 128 770	- 131 274	- 123 239	- 111 843
Palgakulu	- 49 579	- 45 957	- 41 143	- 55 606	- 52 279	- 45 871
Sotsiaalkindlustuse kulu	- 16 639	- 15 218	- 13 638	- 18 607	- 17 231	- 15 164
Muud halduskulud	- 65 255	- 67 661	- 73 989	- 57 061	- 53 729	- 50 808
Materiaalse ja imemateriaalse põhivara väärtuse muutus (+/-)	- 125 565	- 37 251	- 14 487	- 132 088	- 53 619	- 29 261
Nõuete ja bilansiväliste kohustuste väärtuse muutus (+/-)	- 29 677	- 60 383	- 206 417	- 34 847	- 82 596	- 170 905
Pikaajaliste finantsinvesteeringute väärtuse muutus (+/-)	- 2 583	- 9 750	- 50 158	- 6 853	- 9 751	- 88 775
Muud tegevustulud ja -kulud	- 7 829	- 2 297	- 8 340	1 819	12 908	2 321
Muud tegevustulud	2 221	4 536	875	13 887	24 383	44 716
Muud tegevuskulud	- 10 050	- 6 833	- 9 215	- 12 068	- 11 475	- 42 395
Kasum (kahjum) enne maksustamist (+/-)	- 76 954	- 20 640	- 300 690	- 76 954	- 20 417	- 287 876
Tulumaksukulu	0	0	35 716	0	- 1 335	34 941
Aruandeperioodi tulumaks	0	0	0	0	0	- 4 381
Potentsiaalse tulumaksukohustuse muutus (+/-)	0	0	35 716	0	- 1 335	39 322
Puhaskasum (-kahjum) enne vähemusosa (+/-)	- 76 954	- 20 640	- 264 974	- 76 954	- 21 752	- 252 935
Vähemusosaluse kasumi osa	0	0	0	0	1 112	- 232
ARUANDEAASTA KASUM (KAHJUM) (+/-)	- 76 954	- 20 640	- 264 974	-76 954	-20 640	-253 167
Tava puhaskasum aktsia kohta (EEK)	-3.20	-0.86	-29.70	-3.20	-0.87	-28.44
Lahustatud puhaskasum aktsia kohta (EEK)	-3.20	-0.86	-29.70	-3.20	-0.87	-28.44

RAHAVOOGUDE ARUANNE tuh. EEK

	PANK			GRUPP		
	2000	1999	1998	2000	1999	1998
Rahavoog põhitegevusest						
Aruandeaasta kasum/kahjum	- 76 954	- 20 640	- 264 974	- 76 954	- 20 640	- 253 167
Saadud intressid	244 861	261 809	200 712	247 284	247 705	202 570
Makstud intressid	- 126 942	- 147 294	- 75 437	- 119 021	- 137 991	- 77 867
Laenude muutus	- 381 498	307 319	147 587	- 372 110	187 831	108 505
Hoiuste muutus	438 508	631 939	- 525 727	466 648	598 522	- 525 665
Turukõlblike väärtpaperite muutus	- 166 931	2 379	152 327	- 139 004	2 379	129 862
<i>Korrigeerimised</i>						
Põhivaradega seotud kulude korrigeerimine	125 498	37 251	14 947	132 233	53 619	29 845
Muude mitterahaliste tulude/kulude korrigeerimine	- 54 879	- 40 152	77 279	- 44 000	- 43 711	75 327
Muutus muudes aktivates	22 734	- 176 438	- 1 326 251	- 19 772	- 157 398	- 1 313 136
Muutus muudes kohustustes	284 360	149 419	1 323 542	285 387	140 339	1 326 894
Rahavood tulumaksust	2 493	9 979	- 13 688	2 421	5 602	- 14 568
Laenukahjumite eraldiste korrigeerimine	47 784	61 413	165 647	52 972	84 640	168 685
Rahavoog põhitegevusest kokku	359 034	1 076 984	- 124 036	416 084	960 897	- 142 715
Rahavoog investeerimistegevusest						
Deposiidid teistes pankades	- 300 059	- 340 199	76 538	- 299 059	- 341 199	76 538
Pikaajalised võlakirjad ja fikseeritud tulumääraga väärtpaperid	221 847	- 399 332	- 82 733	- 31 825	- 38 262	- 33 488
Muud pikaajalised investeeringud	- 2 271	51 708	- 65 389	70 644	- 5 207	- 85 537
Tütar- ja sidusettevõtjate soetus/müük	- 6 368	- 7 467	- 13	2 503	6 433	- 13
Põhivarade soetus/müük	- 8 188	- 28 663	- 3 670	- 15 612	- 1 298	- 27 651
Rahavoog investeerimistegevusest kokku	- 95 039	- 723 953	- 75 267	- 273 349	- 379 533	- 70 151
Rahavoog finantseerimistegevusest						
Laenud pankadelt	- 199 416	27 927	- 121 572	- 210 564	27 680	- 121 572
Laekumised võlakirjaemissioonidest	510 972	24 204	- 36 543	551 132	48 681	- 33 043
Makstud võlakirjade lunastamisel	- 415 071	- 105 642	177 948	- 322 024	- 359 862	177 948
Omaaktsiate müük	0	0	0	142	1 885	5 029
Rahavoog finantseerimistegevusest kokku	- 103 515	- 53 511	19 833	18 686	- 281 616	28 362
Neto raha ja selle ekvivalentide kasv	160 480	299 520	- 179 470	161 421	299 748	- 184 504
Raha ja selle ekvivalendid perioodi alguses	704 702	405 182	584 652	705 469	405 721	590 225
Raha ja selle ekvivalendid perioodi lõpus¹	865 182	704 702	405 182	866 890	705 469	405 721
Raha ja selle ekvivalentide jääk koosneb:¹						
Sularaha	57 015	80 471	59 678	57 015	80 471	59 678
Nõudmiseni deposiidid keskpangas	520 810	308 032	198 390	520 810	308 032	198 390
Nõudmiseni deposiidid krediidiasutustes	287 357	316 199	147 114	289 065	316 966	147 652
	865 182	704 702	405 182	866 890	705 469	405 720

Olulised majanduslikud suhtarvud

	PANK			GRUPP		
	2000	1999	1998	2000	1999	1998
Aasta kohta (tuhandetes kroonides)						
Puhas intressitulu	115,075	102,777	123,091	123,674	93,430	122,902
Provisjonid	46,938	61,352	264,181	52,090	83,758	267,429
Puhas mitteintressitulu	-145,091	-62,065	-159,600	-148,538	-28,977	-143,581
Tulumaks	0	0	-35,716	0	1,335	-34,941
Puhaskasum/kahjum	-76,954	-20,640	-264,974	-76,954	-20,640	-253,167
Kogutulud	378,073	385,723	205,160	380,926	411,177	254,601
Kogutulud peale intressikulu	243,449	238,490	120,209	254,175	275,373	167,269
Aasta lõpu seisuga (tuhandetes kroonides)						
Varad	4,401,350	3,733,700	3,173,787	4,318,077	3,498,068	3,199,454
Neto laenuportfell	2,148,983	1,767,225	2,074,544	2,167,669	1,795,299	1,983,130
Deposiidid	2,013,530	1,554,954	877,003	2,004,230	1,517,712	869,599
Omakapital	240,373	317,327	337,967	240,373	317,185	335,940
Bilansi suhtarvud (aasta lõpu seisuga)						
Neto laenuportfell osakaal varades	48.8%	47.3%	65.4%	50.2%	51.3%	62.0%
Deposiitide osakaal varades	45.7%	41.6%	27.6%	46.4%	43.4%	27.2%
Omakapitali kordaja	18.31	11.77	9.39	17.96	11.03	9.52
Aksia kohta (kroonides)						
Tava puhaskasum aktsia kohta, keskmise aktsiate arvuga	-3.20	-0.86	-29.70	-3.20	-0.87	-28.44
Turuhind, aasta lõpus	7.80	10.05	7.00	7.80	10.05	7.00
Aksia substantväärtus, aasta lõpus	10.01	7.69	8.19	10.01	7.69	8.14
Turuhind, aasta lõpus / Aksia substantväärtus, aasta lõpus	0.78	1.31	0.85	0.78	1.31	0.86
Efektiivsusnäitajad						
Omakapitali tootlikkus	-22.8%	-6.0%	-143.0%	-24.4%	-6.1%	-140.2%
Aktivate tootlikkus	-2.4%	-0.6%	-11.1%	-2.1%	-0.6%	-10.0%
Aktivate tulusus	11.7%	11.4%	8.6%	10.6%	12.6%	10.1%
Aktivate intressitulusus	7.7%	7.4%	8.7%	7.0%	7.0%	8.3%
Intressikandvate kohustuste hind	4.5%	5.3%	4.6%	4.5%	5.1%	4.5%
Puhas intressimarginaal enne provisjone	3.5%	3.0%	5.1%	3.4%	2.9%	4.9%
Puhas intressimarginaal peale provisjone	2.1%	1.2%	-5.9%	2.0%	0.3%	-5.7%
Intressimäärade vahe	3.2%	3.3%	6.6%	3.7%	3.8%	6.6%
Puhas mitteintressimarginaal	-4.5%	-1.8%	-6.7%	-4.1%	-0.9%	-5.7%
Tulude kasumlikkus	-20.4%	-5.4%	-129.2%	-20.2%	-5.0%	-99.4%

Suhtarvude definitsioonid

Omakapitali tootlikkus = puhaskasum / keskmine omakapital

Aktivade tootlikkus = puhaskasum / keskmised aktivad

Aktivade tulusus = kogutulud / keskmised aktivad

Aktivade intressitulusus = intressitulud / keskmised aktivad

Intressikandvate kohustuste hind = intressikulud / keskmised intressikandvad kohustused

Puhas intressimarginaal enne provisjone = puhas intressitulu enne provisjone / keskmised aktivad

Puhas intressimarginaal peale provisjone = puhas intressitulu peale provisjone / keskmised aktivad

Puhas mitteintressimarginaal = puhas mitteintressitulu / keskmised aktivad

Tulude kasumlikkus = puhaskasum / kogutulud

Omakapitali kordaja = Varad / Omakapital

Märkused:

1) 1998. aasta kasumiaruande näitajad hõlmavad aasta esimese üheteist kuu ulatuses AS Eesti Forekspanga andmeid ning aasta viimase kuu ulatuses AS Optiva Panga tulusid/kulusid.

2) Kogutulud: intressitulud, teenustasutulud, neto kasum/kahjum väärtpaberitest (pikaajalised ja lühiajalised investeeringud, kapitaliosalus), neto kasum/kahjum finantstehingutelt ja muud tulud.

3) Efektiivsusnäitajate arvutamisel on kasutatud bilansinäitajate korral aasta keskmisi suursi.

Emitendi majanduslikus seisundis ja turupositsioonis ei ole toimunud olulisi muudatusi pärast 2000 majandusaasta lõppu.

LAENUD JA BILANSIVÄLISED KOHUSTUSED

Sampo Panga poolt võetud pika- ja lühiajalised laenud seisuga 31.03.2001

Kõik laenud on tagatiseta.

Tuh EEK	Pank	Grupp
KOKKU VÕLGNEVUSED KREDIIDASUTUSTELE	608 161	608 161
VALITSUSE LAENU- JA VÄLISABIFONDID		
Sihtasutus Põllumajanduse ja Maaelu Krediteerimise Fond (intressimäär 5%, lõpptähtaeg 30.09.04)	343	343
Sihtasutus Põllumajanduse ja Maaelu Krediteerimise Fond (intressimäär 5%, lõpptähtaeg 31.10.06)	600	600
Sihtasutus Põllumajanduse ja Maaelu Krediteerimise Fond (intressimäär 5%, lõpptähtaeg 31.08.04)	682	682
Sihtasutus Põllumajanduse ja Maaelu Krediteerimise Fond (intressimäär 5%, lõpptähtaeg 31.12.04)	483	483
Sihtasutus Põllumajanduse ja Maaelu Krediteerimise Fond (intressimäär 5%, lõpptähtaeg 30.11.04)	572	572
Sihtasutus Põllumajanduse ja Maaelu Krediteerimise Fond (intressimäär 5%, lõpptähtaeg 31.10.04)	249	249
Sihtasutus Põllumajanduse ja Maaelu Krediteerimise Fond (intressimäär 5%, lõpptähtaeg 31.03.05)	1 336	1 336
Sihtasutus Põllumajanduse ja Maaelu Krediteerimise Fond (intressimäär 5%, lõpptähtaeg 30.04.01)	271	271
Sihtasutus Põllumajanduse ja Maaelu Krediteerimise Fond (intressimäär 5%, lõpptähtaeg 30.06.04)	2 222	2 222
Sihtasutus Põllumajanduse ja Maaelu Krediteerimise Fond (intressimäär 5%, lõpptähtaeg 30.09.02)	11 966	11 966
Sihtasutus Põllumajanduse ja Maaelu Krediteerimise Fond (intressimäär 5%, lõpptähtaeg 31.12.02)	17 781	17 954
Sihtasutus Põllumajanduse ja Maaelu Krediteerimise Fond (intressimäär 5%, lõpptähtaeg 31.12.05)	550	2 247
Sihtasutus Põllumajanduse ja Maaelu Krediteerimise Fond (intressimäär 5%, lõpptähtaeg 31.12.07)	10 500	10 500
Sihtasutus Põllumajanduse ja Maaelu Krediteerimise Fond (intressimäär 5%, lõpptähtaeg 31.12.07)	8 600	8 600
Sihtasutus Põllumajanduse ja Maaelu Krediteerimise Fond (intressimäär 5%, lõpptähtaeg 31.01.03)	0	12 701
Rahandusministeerium (STF) (IMF intressimäär, lõpptähtaeg 01.04.02)	31 875	31 875
KOKKU VALITSUSE LAENU JA –VÄLISABIFONDID	88 030	102 601
EMITEERITUD VÕLAKIRJAD		
Deutsche Bank (agent) (intressimäär DEM 3M LIBOR+1.625%, lõpptähtaeg 25.07.02)	320 000	187 200
Sampo Liising (intressimäär 6.15%, lõpptähtaeg 18.05.01)	0	46 142
Deutsche Bank (agent) (intressimäär 3M Euribor+1,1%, lõpptähtaeg 28.11.01)	456 412	456 412
Sampo Pank (intressimäär 6%, lõpptähtaeg 21.08.01)	40 106	40 106
KOKKU EMITEERITUD VÕLAKIRJAD	816 518	729 860
ALLUTATUD KOHUSTUSED		
Hüvitusfond (7,5 milj.EEK, intressimäär 13.5%, lõpptähtaeg 25.10.02)	7 500	7 500
Varakindlustus (3 milj.EEK, intressimäär 13.5%, lõpptähtaeg 25.10.02)	3 000	3 000
Landesbank Schleswig-Holstein Girozentrale (intressimäär 6M Euribor + 1,9%, lõpptähtaeg 22.01.09)	120 000	120 000
EBRD (8 milj. DEM, intressimäär DEM 6M LIBOR+3.4%, lõpptähtaeg 26.03.07)	64 000	64 000
KOKKU ALLUTATUD VÕLAKOHUSTUSED	194 500	194 500

Sampo Panga bilansivälised kohustused seisuga 31.03.2001

Tuh. EEK	Pank	Grupp
1. Tühistamatud tehingud	339 601	258 602
1.1. Garantiid ja muud sarnased tühistamatud tehingud	140 390	140 016
s.h. finantsgarantiid	29 947	29 947
1.2. Krediidiliinid ja arvelduskrediidid	191 380	110 755
1.3. Muud tühistamatud tehingud	7 831	7 831
2. Tuletistehingud	1 211 724	1 211 724
2.1. Valuutaga seotud tuletistehingud	1 211 724	1 211 724

PANK

ÜLDANDMED

Emitendi nimi:	AS Sampo Pank
Aadress:	Eesti Vabariik, Tallinn 15015, Narva mnt. 11
Asutatud:	Tallinn, 30. juuni 1992
Äriregistri kood:	10040839
Registreerimise kuupäev:	31. mai 1996
Omandivorm:	Aktsiaselts
Peamine tegevusala:	Krediitiasutusele lubatud tehingute teostamine

SISSEJUHATUS

Sampo Pank on kommertspank, mis pakub oma klientidele kommertspanga teenuseid, rõhuasetusega jaepangandusele ehk eraisikute teenindamisele ja kesk- ning väikeettevõtete finantseerimisele. Sihtturuks (1) kohalik äriturg, (2) keskmisest suurema sissetulekuga eraisikud ja (3) rahvusvahelise äri tegelevad ettevõtted ja/või nende tütarettevõtted. Venemaal tegutsevate ettevõtete segmendi on Pank võitnud tänu oma asjatundlikkusele operatsioonides endise Nõukogude Liidu territooriumil käibivate üldiselt mittekonverteeritavate valuutadega ja hästi funktsioneerivate esindusele Moskvas. Samuti pöörab Sampo Pank tähelepanu klientide riskide juhtimise teenustele ning arendus- ja finantsnõustamisteenustele. Seoses Sampo Panga omandamisega Soome kindlustus-pangandus kontserni Sampo poolt, on Pangal võimalus rakendada oma emafirma kogemusi ning laiendada pakutavate teenuste ringi ka Eesti turul. 31. detsembril 2000 lõppenud majandusaastal olid Panga peamisteks tuluallikateks intressitulud, teenustasud ja tulud valuutatehingutelt, mis vastavalt moodustasid 65,7% , 19,6% ja 11,9% Sampo Panga Grupi kogutuludest.

Pank on Eesti Vabariigi seaduste kohaselt moodustatud aktsiaselts ning omab Eesti Panga litsentsi (Pangalitsents nr EP-03 PO/1, välja antud 24. jaanuaril 2001) krediitiasutuste seaduses § 6 lg.1 nimetatud tehingute ja toimingute teostamiseks. Tegevuslitsents on tähtajatu ning litsentsi väljaandmise aluseks on Eesti Panga Nõukogu 12. jaanuari 1993. a. otsus nr. 4 ning Eesti Panga Nõukogu 23. septembri 1999. a. otsus nr. 8-1. Eesti Vabariigi Rahandusministeerium on väljastanud 06.03.2000.a. Optiva Pangale väärtpaberivahenduse tegevuslitsentsi nr RM-923. Litsents kehtib kuni 05.märts 2003.a.

AS Sampo Pank rendib järgmisi ruume: Narva mnt. 11, Tallinn - 5376 m²; Rävälä pst. 8, Tallinn - 250 m²; Raekoja plats 8, Tallinn - 86 m²; Puškini 5, Narva - 248 m²; Uus 47, Kuressaare - 5 m²; Pronksi 19, Tallinn - 40 m²; Tartu mnt. 87, Tallinn - 20 m²; Pärnu mnt. 238, Tallinn - 55 m²; Lennujaama tee 2, Tallinn - 7 m²; Ülikooli 6a, Tartu - 410 m²; Hommiku 1, Pärnu - 281 m². AS Sampo Panga bilansis ehitisi ega maad ei ole. Grupile kuuluvad rajatised ja maa on toodud alljärgnevas tabelis.

Sampo Panga kontserni kuuluvate ettevõtete kinnisvara ja maa seisuga 31.detsember 2000:

Vara nimetus	Asukoht	Omanik	Soetusmaksumus (EEK)	Jääkmaksumus (EEK)	Suurus(m ²)
Hoone	Narva mnt.11, Tallinn	AS Sampo Kinnisvarahaldus	111,306,656	104,307,936	7778
Hoone	Homniku 1, Pärnu	AS Sampo Kinnisvarahaldus	20,946,255	20,275,651	1671
Hoone I korrus	Tomson iela 11, Riia	Sampo Lizings	2,420,051	2,420,166	182
Maa	Narva mnt. 11, Tallinn	AS Sampo Kinnisvarahaldus	749,329	749,329	1738
Maa	Homniku 1, Pärnu	AS Sampo Kinnisvarahaldus	49,568	49,568	767
Kokku			135,471,859	127,802,650	

Sampo Panga kehtivad kindlustuslepingud:

Kindlustaja	Kindlustuse liik/vara asukoht	Kehtiv kuni
Industrial Insurance Company Ltd	<ul style="list-style-type: none">• Üldine panga kindlustus (Crime Insurance)• Juhtkonna vastutuse kindlustus (Directors and Officers Liability Insurance)• Ametialase vastutuse kindlustus (Professional Indemnity Insurance)	14.10.2001
Sampo Eesti Kindlustus	Varakindlustus, äriatkemise kindlustus, üldine tsiviilvastutuse kindlustus, tööandja tsiviilvastutuse kindlustus Narva mnt 11, Tallinn Raekoja plats 8, Tallinn Rävala pst 8, Tallinn Lennujaama tee 2, Tallinn Pronksi 19, Tallinn Pärnu mnt 238, Tallinn Tartu mnt 87, Tallinn Narva mnt 9A, Tallinn Hommiku 1, Pärnu Ülikooli 6a, Tartu Puskini 5, Narva Uus 47, Kuressaare	28.02.2002

AJALUGU

Pank asutati 1992. aastal. Panga algseks põhioperatsiooniks olid välisvaluutaarveldused, mistõttu Panga nimeks sai Eesti Foreksbank.

Järgnev kasv saavutati nii sisemiste kui väliste vahenditega, ühinemise teel Raepangaga, mis kuulutati välja 1995. aasta sügisel ja mis jõustus 1. jaanuaril 1996. 23. novembril 1995.a. teatati, et Eesti Forekspanga ja Raepanga juhatused on jõudnud kokkuleppele kahe panga ühinemise tingimustes. Ühinemise kiitsid heaks ühinevate pankade aktsionäride üldkoosolekud 14. detsembril 1995. Ühinemine toimus seeläbi, et Eesti Foreksbank omandas kogu Raepanga sissemakstud aktsiakapitali, vahetades Raepanga aktsionäride valduses olevad aktsiad Eesti Forekspanga uute lihtaktsiate vastu, mille tulemusena omandasid Raepanga aktsionärid 39,5% ja endise Eesti Forekspanga aktsionärid 60,5% Eesti Forekspanga laienenud aktsiakapitalist pärast ühinemise lõppemist.

Ühinemise põhjuseks oli ühinevate pankade juhatuste arvamus, et üldise konsolideerumise taustal Eesti pangandusturul võimaldaks kahe panga ühinemine pakkuda kliendile kõrgekvaliteedilist teenindust senisest madalamate kuludega ning rahuldada kliendi kasvavaid vajadusi.

Ühinemiseelne Eesti Foreksbank oli tuntud kui liider Eesti pangandusturul mittekonverteeritavate valuutadega teostatud tehingute, kaubandustehingute garanteerimise ja krediteerimise alal. Raepank oli aktiivne kohalikul laenuturul. Ühinemise tulemusena täiendasid ühinevad pangad teineteist ning klientidele pakutav teenuste skaala laienes ja teenuste kvaliteet tõusis.

Algselt tegeles Pank peamiselt välisvaluutaarveldustega. Hiljem laiendas Pank tegevust teistele tooterühmadele nagu finantseerimine, investeeritud, maksed ja deposiidid. Pank alustas ka esimesena Eestis investeerimisfondide osakute müümist.

1994. aastal väljastas Pank esimesed automaadikaardid. Sealt alates on Pank Kaardikeskuse klient. Alates 1996. aastast on Panga automaadikaarte võimalik kasutada ka teiste Kaardikeskusega ühinenud pankade automaatides.

1994. aastal omandas Zürichi UeberseeBank, omanikuks USA suurim kindlustuskompanii American International Grupp, 8,4% Panga aktsiatest. Hiljem on UeberseeBank oma aktsiaosalust suurendanud. Juunis 1995 viis Pank lõpule oma teise välisturgudele suunatud aktsiaemissiooni, mille korraldajateks olid Uebersee bank ja Londoni maaklerifirma Williams de Bröe. Panga aktsiaid müüdi Šveitsi, Soome ja Hong-Kongi turul.

Alates 1994. aastast on Panga finantsaruandeid auditeerinud rahvusvaheliselt tunnustatud audiitorfirma ning aruanded on koostatud Rahvusvahelistele Raamatupidamisstandardile (IAS) vastavalt.

1997. a. novembris kolis Pank uude peahoonesse Narva mnt. 11. Seda hoonet rentis Pank koos tütarettevõtetega oma tütarettevõttelt AS Optiva Kinnisvara.

1998. a. augustis viis Eesti Foreksbank oma partneri Ueberseebank AG kaasabil läbi teise rahvusvahelise aktsiaemissiooni, mille käigus omandasid Ueberseebank AG kliendid 1 250 000 aktsiat, mille tulemusena Ueberseebank AG ja tema klientide osalus kokku moodustasid üle 50% Eesti Foreksbanka aktsiakapitalist. Seisuga 07. oktoober 1998. a. olid Ueberseebanka kliendid 50,5%-ga Panga suurimad aktsionärid.

Muutused finantskeskkonnas panid aluse Eesti Foreksbanka ja Eesti Investeeringuspanga (edaspidi EstIB) ühinemisläbirääkimistele. 30.09.1998 sõlmisid Foreksbank ja EstIB notariaalselt kinnitatud ühinemislepingu.

Ühinemisel ilmnisid mitmed sünergiad, kuna pankade poolt pakutavad teenused polnud omavahel kattuvad. EstIB pakkus oma klientidele finantseerimis- ja nõustamisalaseid teenuseid, kuid polnud arendanud teisi kommertsbankadele iseloomulikke tooteid. Foreksbankal oli küll välja arendatud kommertsbankandusteenuste pakett, kuid panga omakapital oleks tegevuse edasiseks arenguks ja kasvuks olnud tõenäoliselt ebapiisav. Kahe panga kliente, kes varem kasutasid EstIBi ja Foreksbanka kui piiratud arvu teenuste pakkujaid, oli ühinenud krediidiastutus Optiva Pank võimeline teenindama ühe põhipangana.

Uue panga eesmärgiks oli saavutada suuremad ärimahud, tugevam positsioon Eesti pangandusturul ning madalam riskitase, et soodustada vahendite kaasamist rahvusvahelistelt finantsturgudest soodsama hinnaga, võimaldades omakorda Pangal klientidele teenuseid pakkuda konkurentsivõimelisemate hindadega.

Foreksbanka (ühendav äriühing) ning EstIBi (ühendatav äriühing) ühinemisel läksid kõik EstIBi varad ja kohustused üle Foreksbankale, EstIBi aktsionäridest said Foreksbanka aktsionärid ning EstIB kui juriidiline isik loeti lõppenuks. EstIB ja Foreksbanka aktsiate asendussuhteks kujunes 178,243, st. iga EstIBi nimeline lihtaktsia vahetati 178,243 Foreksbanka nimelise lihtaktsia vastu.

Ühinemine viidi läbi järgmistes etappides:

1. Foreksbank ostis 50,25% EstIBi aktsiatest.
2. Eesti Panga Nõukogu võttis 1998. aasta 1. oktoobril vastu otsuse toetada ühinemist ning rekapiitalseerida Foreksbank.
3. 1998. aasta 2. oktoobril müüs Foreksbank oma osaluse EstIBis Eesti Pangale.
4. Foreksbank emiteeris 12 miljonit uut aktsiat, mille Eesti Pank ostis 1998. aasta 16. oktoobril.
5. 1998. aasta 13. novembril kinnitasid EstIBi aktsionärid EstIBi ja Foreksbanka vahel 30.09.1998 sõlmitud ühinemislepingu.
6. 1998. aasta 15. novembril kinnitasid Foreksbanka aktsionärid Foreksbanka ja EstIBi poolt 30.09.1998 sõlmitud ühinemislepingu. Samuti otsustati kinnitada ühinenud panga uus põhikiri, nimetada ühinenud panga uueks nimeks Optiva Pank, määrata uued nõukogu liikmed ning suurendada Foreksbanka aktsiakapitali 236 376 960 Eesti krooni võrra emiteerides 23 637 696 uut aktsiat.
7. 1998. aasta 1. detsembril andis Eesti Pank loa EstIBi ja Foreksbanka ühinemiseks.
8. Ühinemine, uus ärinimi ning põhikiri jõustusid 1998. aasta 18. detsembril Eesti äriregistrisse kandmisega.

Ühinemise tulemusena tekkis Eesti suuruselt kolmas universaalpank, milles Eesti Panga osalus oli 57,8%.

1999. aasta alguses võõrandas Optiva Pank seoses panga grupi restruktureerimisega oma osaluse neljas tütarettevõttes: AS Laforte, ID süsteemide AS, AS Foreks Konsultatsioonid, AS Foreksi Kinnisvara. Grupi struktuuri ümberkorralduste eesmärk oli vabaneda kontserni arenguks mittevajalikest varadest ja muuta grupi struktuur läbipaistvamaks. Üheski võõrandatud tütarettevõtte ei toimunud olulist majandustegevust.

3. juunil 1999. aastal kirjutasid East Fund Management'i (EFM), Optiva Panga ja Optiva Varahalduse volitatud esindajad alla kolmepoolsele lepingule, mille kohaselt EFM omandas 50% strateegilise osaluse Optiva Panga tütarfirmas AS Optiva Varahaldus aktsiakapitali laiendamise teel. Arvestades investeerimisfondide ja pensionifondide turu olulist arengupotentsiaali Balti regioonis, andis rahvusvahelise oskusteabe ja kogemuse kaasamine selles valdkonnas EFMi näol Optiva Varahaldusele teenuste pakkumisel selge konkurentsieelise.

29.06.2000 allkirjastasid Sampo Finance Ltd ja Eesti Pank lepingu 57,9 protsenti Optiva Panga aktsiate müügiks. Aktsiate müügihinnaks kujunes läbirääkimiste käigus 214 360 000 krooni, mis teeb ühe aktsia hinnaks 8,98 krooni. Tehingu lõplik hind selgub 2002. a. keskpaigas, sest tulenevalt aktsiate ostu-müügi lepingust on Eesti Pank võtnud täiendavaid kohustusi seoses riskivarade realiseerimisest saadava võimaliku kahjumiga. Riskivarad koosnevad Sampo

Panga omanduses olevatest mittelikviidsetest aktivatest, mille turuväärtust enne nende müüki uuele investorile on ostjal raske hinnata. Väljamakseid tehakse ainult juhul, kui riskivarad realiseeritakse alla nende tänast väärtust Sampo Panga bilansis. Võimalikud kahjumid jagatakse müüja ja ostja vahel suhtes 75-25. Eesti Panga poolset väljamaksed lepingust tulenevate kohustuste alusel on limiteeritud tehingu hinna ning Eesti Panga poolt 2000.aasta aprillis antud garantiiga.

Tulenevalt Eesti Panga ja teiste suuraktsionäridega sõlmitud lepingutest sai Sampo Finance Ltd' st 18.07.2000.a. Optiva Panga suuraktsionär omades 81,2 % panga aktsiatest.

24.07.2000 tegi Sampo Finance Ltd. ülevõtmispakkumise Optiva Panga väikeaktsionäridele nende kuuluvate Optiva Panga aktsiate omandamiseks. Pakkumise hind oli 7,80 krooni aktsia kohta.

24.07.2000 kuni 25.08.2000 kestnud ülevõtmispakkumise raames omandas Sampo Finance Ltd kokku 4 865 682 Optiva Panga lihtaktsiat, mis moodustasid 11,79% kõigist Optiva Panga lihtaktsiatest. Ülevõtmispakkumise lõpu seisuga omas Sampo Finance Ltd 38 344 657 Optiva Panga aktsiat, mis moodustasid 92,94 % panga aktsiakapitalist.

27.11.2000 müüs Sampo Finance Ltd oma Optiva Panga 38 574 130 aktsiat - 93,5% Optiva aktsiakapitalist - firmale Sampo Insurance Company plc.

Vastavalt Optiva Panga nõukogu poolt kinnitanud omakapitali restruktureerimise kavale kanti 30.11.2000 täies ulatuses kuluks panga bilansis olev firmaväärtus summas 85,5 miljonit krooni.

18. dets. 2000. a. toimunud Optiva Panga aktsionäride erakorralisel koosolekul otsustati katta jaotamata kahjumit aazjio arvelt summas 60 601 680 krooni. Sama koosoleku otsuse kohaselt vähendati aktsiakapitali kahjumi katmiseks summas 172 366 220 krooni, tühistades 17 236 622 aktsiat (41,78% aktsiakapitalist). Aktsiad tühistati võrdeliselt iga aktsionäri omandis olevate aktsiate arvuga.

29. dets. 2000. sai Optiva Pank varahaldusfirma EFM Optiva Varahaldus ainuomanikuks, ostes siiani Austria varahaldusfirmale East Fund Management kuulunud 50 protsenti firma aktsiatest. Ettevõtte uueks nimeks saab Sampo Varahaldus.

29. dets. 2000 kanti äriregistrisse Optiva Panga nimemuudatus. Optiva Panga uus ärinimi on AS Sampo Pank, nimi tuleneb suvel toimunud omanikevahetusest. Aktsionäride koosolek võttis vastu otsuse nimevahetuse kohta 3. nov. 2000. Optiva Liisingu uus ärinimi on AS Sampo Liising.

PANGA REITING

15.mail 1998 määras Moody's Investors Service esmakordselt Pangale reitingu. Moody's hindas Panga finantstugevuse reitinguks (Financial Strength Rating) D, pikaajaliste välisvaluutakohustuste reitinguks (Long-term foreign currency deposit rating) Ba2 ning lühiajaliste välisvaluutakohustuste reitinguks (Short-term foreign currency deposit rating) Not-Prime.

Moody's Investors Service teatas, et on seisuga 09.10.98 alandanud Eesti Forekspanga finantstugevuse reitingut D-lt E-le. Pikaajaliste valuutakohustuste reiting jäeti muutmata.

Novembris 2000 tõstis Moody's Panga pikaajaliste välisvaluutakohustuste reitingu tasemelt Ba2 tasemele Baa1 ja lühiajaliste välisvaluutakohustuste reitingu tasemelt Not Prime tasemele P-2 ning andis positiivse väljavaate finantstugevuse reitingule E.

Märtsis 2001 andis Moody's Panga välisvaluutakohustuste reitingule hinnangu stabiilne ning kinnitas finantstugevuse reitingu positiivset väljavaadet.

Reitingutasemete lühikirjeldused on toodud reitinguagentuuri koduleheküljel <http://www.moodys.com/>, samuti avalikustatakse seal kõik omistatavad reitingud ja omistatud reitingute muutused.

PEAMISED TOOTERÜHMAD

Pank on universaaltüüpi pank, sihtturuks (1) kohalik äriturg, (2) keskmisest suurema sissetulekuga eraisikud ja (3) rahvusvahelise äriaga tegelevad välismaised ettevõtted ja/või nende allettevõtted.

Panga peamised tooterühmad on järgmised:

Finantseerimine

Panga finantseerimisalased teenused hõlmavad peamiselt laene, faktooringut, kaubanduse finantseerimist ja pangagarantiisid. Lisaks pakub Panga tütarettevõtte AS Sampo Liising klientidele liisinguteenust. Panga laenukoost: tarbimislaenu, eluasemelaenu, krediitid, käibekapitalilaenu, investeerimislaenu.

Kaubandustehingute finantseerimise toodetest pakub Pank klientidele akreditiive, faktooringut ning garantiisid, võimaldades finantseerimist erinevate toodete paindlikul kombineerimisel.

Finantsnõustamisteenused

Lisaks traditsioonilisele pangandustegevusele peab Pank oluliseks nõustamisteenuste pakkumist. Antud valdkonnas saab Pank tugineda EstIBi pikaajalisele kogemusele. Finantsnõustamine võimaldab suurendada teenustasudel põhinevat tulu. Finantsnõustajana annab Pank konsultatsioone äriplaanide ja tasuvusuuringute ette valmistamisel ning hindamisel. Pank pakub jätkuvalt ka mitmeid investeerimispankundusalaseid teenuseid, nõustades restruktureerimist, ühinemisi ja ülevõtmisi, MBOsid ning erastamistehinguid.

Deposiidid

Pank pakub oma klientidele mitmeid deposiiditooted. Vabu vahendeid on klientidel võimalik hoiustada nii kroonis kui välisvaluutades. Rahuldamiseks klientide erinevaid vajadusi, on Pank välja töötanud järgnevad Eesti krooni põhised deposiiditooted: arveldusarve, likviidne hoiuarve, tähtajaline hoius, kasvuhoius ja investeerimishoius. Lisaks pakub Pank klientidele öist turvahoiust ja hoiulaekaid.

2000. aastal kasvas klientidelt kaasatud hoiuste maht 35%. Lisaks olemasolevatele deposiiditootedele tõi Pank välja kevadel 2 uut hoiust : eraisikule suunatud kogumishoiuse ja ärikliendile mõeldud eelarvedeposiidi.

Panga klientidele pakutakse hoiustamise võimalust nii klassikalises pangakontoris kui internetipangas.

Riigisised ja rahvusvahelised arveldused

Siseriiklike ja rahvusvaheliste maksete sooritamiseks pakub Pank kliendi vajadustest tulenevalt talle sobivaid lahendusi. Teenuse osutamisel on lähtutud nii kliendi mugavusest tehinguid sooritada kui ka kiirusest. 2000. aasta suvel tuli Pank välja uue siseriikliku arveldustootega – otsekorraldus – mis on kliendi regulaarmaksete tasumiseks mugavaim senipakutud lahendustest. Otsekorralduse esimesteks partneriteks Pangale olid Eesti Telefon ja Sampo Elukindlustus.

Laenukoost eraisikule

Pank pakub oma eraisikust kliendile eelkõige tema vajadustest ja soovidest lähtuvaid finantseerimise võimalusi. Näiteks lisaks tavalisele eluasemelaenule saab klient alternatiivina taotleda Panga vahendusel noorte perede eluasemelaenu, mida rahastab sihtasutus Eesti Eluase, ning kus eelkõige omafinantseerimise osa on märgatavalt madalama piiriga.

Mugava tarbimise finantseerimise vormina tõi Pank möödunud aastal turule ka arvelduskrediidi, mis tähendab eraisikust kliendile võimalust minna oma arvelduskontoga "miinusesse" pangaga kokkulepitud limiidi piires.

Kontorivõrk ja regioonikeskused

2000. aasta teises pooles, peale uue omaniku kaasamist, tehti Pangas konkreetseid plaane kontorivõrgu laiendamiseks. Aasta lõpuks lisandusid lisaks olemasolevatele Tallinna kontoritele uued kontorid Sampo Kindlustuse Majas Pronksi tänaval, Sikupilli Ärikeskuses ja Järve Selveris. Väljaspool Tallinna sai Pank uue teeninduskoha Sampo Kindlustuse juures Kuressaares. Oma uute kontorite loomisest on lähtutud loogikast, et kontorid oma põhiolemuselt on kliente nõustavaks ning abistavateks keskusteks.

Elektrooniline pangandus

Elektroonilise panganduse arendamine on pangale läbi aastate olnud üheks prioriteetseks tegevuseks. Elektrooniliste maksete osakaal läheneb 2000. aasta lõpu seisuga 90%-le.

Internetipanga kasutajate hulk aasta lõpu seisuga moodustab ligi 30 % kogu klientuurist.

2000. aasta kevadel hakkas Pank oma klientidele pakkuma ka telefonipanga teenust, mis on mugavaks vormiks pangaga suhtlemisel ning maksete sooritamisel ka neile klientidele, kellel ligipääs interneti puudub.

Välispangandus

Panga välispanganduse divisjon pakub makse-, hoiustamis- ja privaatspangandusteenuste arendamist ja nende müüki mitteresidentidest klientidele.

Kliendid on huvitatud mitte ühe-kahe teenuse kasutamisest, vaid kogu finantsteenuste kompleksist, mis koosneb pangandus-, kindlustus-, investeerimisteenustest; eriti atraktiivseks võib saada varahalduse teenus.

Laieneb klientide geograafiline ala - nüüdseks on panga klientideks juriidilised ja füüsilised isikud praktiliselt kõikidest SRÜ liikmesriikidest, Lätist, Leedust; seoses Panga kuuluvusele Sampo kontserni suureneb ka Skandinaavia maadest tulnud klientide arv.

2000.a. kasvas välispanganduse divisjoni kaasatud vahendite maht ligi 74%, klientide poolt teostatud maksete arv 56% ja valuutavahetustehingute maht 38%.

2000.a. pööras välispanganduse divisjon erilise tähelepanu Eesti ja välisettevõtjate vaheliste ärisuhete loomisele. Selle põhjuseks on veendumus, et taoliste kontaktide tekitamine ja teenindamine on perspektiivis kasulik nii meie klientidele, Pangale, kui ka kogu Eesti majandusele. Rahvusvaheliste ärisuhete aktiveerimine ning personaalne lähenemine kliendile oli ja jääb ka edaspidiselt välispanganduse divisjoni tegevuse prioriteetideks.

Varahaldus

Sampo Varahalduse AS'i (endine EFM Optiva Varahalduse AS) tegevus oli 2000. aastal suunatud peamiselt müügitgevuse käivitamisele läbi Sampo Panga müügiõrgu, mis aasta lõpus ka Sampo Rahaturufondi mahu kasvu näol tulemusi andis. Sampo Varahalduse AS valitseb järgmisi investeerimisfonde:

- EFM Optiva Kasvufond
- EFM Optiva Rahaturufond

EFM Optiva Kasvufondi varade maht kasvas 2000.a. jooksul 3% 11,4 miljoni kroonini. Samas kasvas EFM Optiva Rahaturufond 180% 79,6 miljoni kroonini. Erastamise Investeerimisfond Milleenium oli viimane tegutsev erastamise investeerimisfond Eestis, mille aktsionärid otsustasid fondi üldkoosolekul fondi likvideerida. Fondi varade väärtus enne sulgemist oli 9,3 miljonit krooni. Hallatavate varade kogumaht oli 103,3 miljonit krooni.

2001. aastat alustab Sampo Varahaldus täielikult Sampo Panga Grupile kuuluva varahaldusfirma, millest tuleneb ka suurem tähelepanu Grupi personaalklientidele suunatud toodete, sealhulgas pensionitoodete pakkumisele. Uuendusena seltsi poolt hallatavate fondide pakkumisele alustatakse Soomes registreeritud Sampo fondide müüki.

Finantsturuteenused

Finantsturuteenuste hulka kuuluvad valuutavahetusteenused, väärtpaperitehingud ning tuletistehingud nii võlakirjades kui aktsiates, samuti intressimäärade ja valuutakurssidel põhinevad derivaadid.

OLULINE OSALUS TEISTES ÄRIÜHINGUTES

AS-i Sampo Pank kontserni ja konsolideerimisgrupi vahel erinevusi ei ole.

Allolevas tabelis on esitatud Panga peamised osalused:

**TÜTARETTEVÕTJAD
2000**

Ettevõtja nimi	Asukoht	Omakapital 31.12.2000 (tuh. EEK)	Aktsiate kogus	Aksia nimiväärtus	Soetus- maksumus (tuh.EEK)	Osalus hääleõigus- likest aktsiatest 31.12.2000	Kasum kapitaliosalu se meetodil 2000.a. (tuh.EEK)	Majandusaasta lõpu bilansiline väärtus 31.12.2000 (tuh.EEK)	Tegevusala
AS Optiva Kinnisvara	Narva mnt. 11, Tln	44 212	7 620	5 000	38 515	100%	6 070	40 750	kinnisvara haldamine
AS Sampo Liising ¹	Narva mnt. 11, Tln	13 045	6 800	1 000	1 000	100%	9 463	13 045	liisingteenused
AS Kaseväli & Co	Ühikooli 4, Tartu	0	2 501	1 000	2 651	0%	0	0	müüdid
AS Foreks Arendus	Narva mnt. 11, Tln	0	600 000	10	6 000	100%	-4 697	0	investeeringud
AS Estib-Talinvesti Varahaldus	Narva mnt.7, Tln	- 879	40 001	10	16 150	100%	- 164	0	väärtpaperivahendus
Foreks-Kapitalihaldamise AS ²	Narva mnt. 11, Tln	1 000	1	10	0	0%	0	0	väärtpaperivahendus
EFM Optiva Varahalduse AS	Narva mnt 7, Tln	9 713	12 000	1 000	13 075	100%	-2 097	9 713	investeeringud
KOKKU							8 575	63 508	

SIDUSETTEVÕTJAD 2000

Ettevõtja nimi	Asukoht	Omakapital 31.12.2000 (tuh. EEK)	Aktsiate kogus	Aksia nimiväärtus	Soetus- maksumus (tuh.EEK)	Osalus hääleõigus- likest aktsiatest 31.12.2000	Kasum kapitaliosalu se meetodil 2000.a. (tuh.EEK)	Majandusaasta lõpu bilansiline väärtus 31.12.2000 (tuh.EEK)	Tegevusala
FB Ehituse AS	Rävala pst. 8, Tallinn	0	20	1 000	20	20%	0	0	müüdid 02.2000
Kinnisvara Finantseerimise AS	Ahtri 12, Tallinn	43 344	1 561 668	10	12 350	42%	0	16 337	kinnisvara haldamine
KOKKU							0	16 337	

¹ - 1999. a. maksis AS Optiva Liising dividende summas 11 300 000 Eesti krooni.

² - rida-realt oli konsolideeritud ka Foreks-Kapitalihaldamise AS, kuna Pank omab lepingu alusel kontrolli firma üle.

Muud investeeringud teistesse äriühingutesse

Üle 10%-lise osalusega investeeringud olid 31.12.00 seisuga: Krediidinfo AS, Pankade Kaardikeskuse AS.

Kulumeetodil on kajastatud AS Orto (osalus 100%) ja AS Võru Juust (osalus 35,7%), kuna pangal on kavatsus oma osalused nendes ettevõtetes realiseerida 2001. aasta jooksul. AS Võru Juust bilansi maht 85 934 tuh.krooni, omakapital 46 072 tuh.krooni, puhaskasum 531 tuh.krooni.

AS Orto bilansi maht 15 978 tuh.krooni, omakapital 13 492 tuh.krooni, puhaskahjum -1 761 tuh.krooni, realiseerimise netokäive 12 642 tuh.krooni.

Pank on AS-le Võru Juust andnud laenu summas 7,5 milj.krooni ja avanud krediidiini summas 3 milj. krooni.

Äriühingu Nimi	Aadress/tegevusala	Finants- põhivara (tuh.kr.)	sh. osalus äriühingus		Finantspõhivara/ omavahendid	Aktsiad / Omavahendid
			Aktsiad (tuh.kr.)	Aktsiad / äriühingu aktsiakapital		
AS Orto	Suur-Sõjamäe 30, Tln / Tarbekeemia tootja	15 708	15 708	100.00%	4%	4%

AS Võru Juust	Pikk 23, Võru / Toiduainete tootmine	14 746	14 746	35.70%	4%	4%
AS Krediidinfo	Pronksi 19, Tln / Krediidinfo	147	147	15.00%	0%	0%
Pankade Kaardikeskus	Laki 12, Tln / Kaarditehingud	883	883	10.62%	0%	0%

Üle 10% osalusega investeeringud teistesse äriühingutesse aastate lõikes:

Äriühingu nimi	Finantspõhivara (tuh. Kr)		
	2000	1999	1998
Prosperitas	0	1000	1000
Eesti Investeeringuspanga Varahalduse AS	0	117	117
Gaia	0	0	7000
Arials	0	0	3000
Fraser Group	0	0	10
AS Krediidinfo	147	147	0
Pankade Kaardikeskus	883	883	0
Fakto	0	0	2310
Regatimaja	0	5353	4873
AS Orto	15708	19900	19900
AS Võru Juust	14746	0	0

Arengeväljaminekud 2000. aastal olid 5,7 milj krooni, mis finantseeriti omavahenditest. Planeeritavad arenguväljaminekud 2001. aastal on 8,1 milj krooni. Finantseerimine toimub omavahenditest.

Tehingud seotud osapooltega

Pank oli finantseerinud seisuga 31.12.1998 tütarettevõtteid kokku summas 269 703 tuhat krooni keskmise intressimääraga 7,06%. Pank oli seisuga 31.12.1998 andnud oma töötajatele laene kokku 19 357 tuhande krooni ulatuses keskmise intressimääraga 7,12% aastas. Pank oli andnud seisuga 31.12.1998 oma aktsionärist ettevõtetele (osalusega üle 2%) laene kokku 42 976 tuhat krooni keskmise intressimääraga 10,09 % aastas ning garanteerinud aktsionäride kohustusi summas 204 tuhat krooni.

Pank oli seisuga 31.12.1999 andnud tütarettevõtjatele laene kokku summas 304 595 tuhat krooni keskmise intressimääraga 9,51% ja investeeringud tütarettevõtjate võlakirjadesse moodustasid 459 235 tuhat krooni.

Pank oli seisuga 31.12.1999 andnud oma töötajatele laene kokku 20 561 tuhande krooni ulatuses (s.h. juhtkonnale 5 141 tuhat krooni) keskmise intressimääraga 11,05% aastas. 1999. a. moodustasid juhtkonna töötasud kokku 4 493 tuhat krooni.

Seisuga 31.12.1999 Pank oma aktsionärist ettevõtetele (osalusega üle 2%) laene andnud ei ole.

Eesti Panga poolt Pangale antud laenu jääk oli 31.12.99 seisuga 4 788 tuhat krooni.

Euroopa Investeeringuspangalt saadud laen 140 467 tuhat krooni on tagatud Eesti Panga garantiiga.

Pank on seisuga 31.12.2000 andnud tütarettevõtjatele laene kokku summas 443 140 tuhat krooni keskmise intressimääraga 7,82% ja investeeringud tütarettevõtjate võlakirjadesse moodustavad 228 849 tuhat krooni. Pank on seisuga 31.12.2000 andnud oma töötajatele laene kokku 28 789 tuhande krooni ulatuses (s.h. juhtkonnale 4 719 tuhat krooni) keskmise intressimääraga 8,82% aastas. Seisuga 31.12.2000 Pank oma aktsionärist ettevõtetele (osalusega üle 2%) laene andnud ei ole.

PANGA TEGEVUSEGA SEOTUD KOHTUVAIDLUSED

Hageja : Delta Investments & Holding Inc hagi summas 600 000 krooni.

Kostjad : AS Vendor Kapital Trading PHT (endine nimi "AS Foreksi Väärtpaberid") ja AS Sampo Pank

Hagi sisu : Hageja nõuab kahju hüvitamist, mis tuleneb Panga poolt finantseeritud väärtpaberitehingutest ja tagatisvaraks olnud aktsiate realiseerimisest.

Esitatud 03.03.1998.a. 05. veebruaril 2001.a. otsustas Tallinna Linnakohus rahuldada Delta hagi ning välja mõista solidaarselt kostjatelt 600 000 krooni pluss riigilõiv ja õigusabi kulu.

AS Sampo Pank on esitanud ülalnimetatud otsuse peale apellatsioonikaebuse.

PANKA MÕJUTANUD ERAKORRALISTEST ASJAOLUDEST

1998.a. teisest poolaastast võimendunud poliitiline ja majanduslik kriis Venemaal, mis viis sisulisele Vene rubla devalveerimisele, võlamoratoriumi kehtestamisele ning rublas nomineeritud riigi lühiajaliste võlakirjade (GKO) restruktureerimisele, avaldas nii otseselt kui ka kaudset negatiivset mõju Panga tegevusele ja finantstulemustele.

RISKIDE JUHTIMINE

Sampo Panga Grupp lähtub oma tegevuses ja riskide juhtimises keskpanga ja teiste regulatiivsete organite poolt kehtestatud relementidest. Riskide juhtimise põhiline ülesanne on riskide teadlik ja aktiivne juhtimine eesmärgiga saavutada optimaalne riski ja tulu suhe, kindlustamaks panga stabiilne kasumlikkus ja siit tulenevalt aktsionäride vara väärtuse tõus.

Sampo Panga Grupi riski võtmise ja juhtimise põhimõtted ning vastutusvaldkonnad ja -piirid on sätestatud nõukogu poolt kinnitatud finantspoliitikaga, mis tagab riskide efektiivse käsitlemise, adekvaatse hindamise ja pideva jälgimise. Finantspoliitika on aluseks riskijuhtimise poliitika elluviimisele organisatsiooni kõigil tasanditel ning kiirele ja efektiivsele reageerimisele turu muutustele.

2000. aastal toimunud omanikuvahetus võimaldab Pangal rakendada Sampo kontserni pikaajalisi kogemusi riskide juhtimisel igapäevases töös ja töötajate riskiteadliku käitumise kujundamisel, mis võimaldab riski juhtimise viia senisest kvalitatiivselt kõrgemale tasandile.

Põhilised Sampo Panga Grupi tegevusest tulenevad riskid on järgmised:

1. krediidirisk;
2. tururisk (intressimäärade, valuutakursside ja finantsvarade hindade muutusest tulenevad riskid);

3. likviidsusriisk;

4. maarisk;

5. operatsioonirisk.

Vastutus finantspoliitikaga reglementeeritud riskipoliitika rakendamise eest on Panga juhatusel. Juhatus on delegeerinud riskide juhtimise Aktivate ja passivate juhtimise komiteele (ALCO), krediidikomiteedele, Investeeringute komiteele ja Operatsiooniriski komiteele.

Aktivate ja passivate juhtimise komitee tegevuse eesmärgiks on Sampo Panga Grupi tegevusest ja väliskeskonnast tulenevate finantsriskide teadvustamine, nende haldamispõhimõtete väljatöötamine ning aktive ja passivate juhtimispõhimõtete väljatöötamine ja elluviimine.

ALCO põhiülesanneteks on bilansi ja kasumiaruande soovitava struktuuri ja suhtarvude väljatöötamine ja kinnitamine; finantsriskide juhtimine; limiitide kehtestamine finantspoliitikaga reglementeeritud volituste piires ning kontroll enda ja panga nõukogu poolt kehtestatud limiitide üle; ressursi hinnapoliitika väljatöötamine ja baashindade (intresside) kinnitamine; sisselaenatava ressursi suuruse, instrumentide ja tingimuste otsustamine vastavalt panga nõukogu poolt kinnitatud juhtnõrdele.

Järgmise tasandi riski juhtimise üksusteks on Aktivate ja passivate juhtimise (ALM) osakond ja Krediidiriskide ja toodete osakond.

Aktivate ja passivate juhtimise osakonna ülesandeks on igapäevane finantsriskide võtmise ning limiitide täitmise jälgimine, mõõtmine ning raporteerimine ALCO-le.

Krediidiriskide ja toodete osakond on 2000. aastal loodud uus osakond, mille põhifunktsioonideks on:

1. panga krediidipoliitika kujundamine;
2. panga krediiditoodete portfelli hindamine, haldamine ja juhtimine;
3. klientide analüüs;
4. krediiditoodete portfelli järelevalve;
5. provisjonierimispoliitika väljatöötamine ja rakendamine.

Äriüksused langetavad võetavate positsioonide kohta otsuseid kinnitatud limiitide ulatuses.

Krediidirisk

Krediidirisk väljendab potentsiaalset kahju, mis tekib vastaspoole kohustuste mittetäitmisest. Panga tegevus toob endaga kaasa krediidiriski nii läbi bilansiliste kui ka bilansiväliste instrumentide. Kõiki selliseid positsioone jälgitakse ja kontrollitakse läbi ALCO või krediidikomitee poolt kinnitatud limiitide süsteemi ja läbi Investeeringute komitee või krediidikomitee poolt defineeritud portfelli diversifitseerimise.

Finantseerimisasutustega seotud krediidirisk

Limiteerimaks finantseerimisasutustega seotud krediidiriski on kehtestatud vastaspoole limiidid. Vastaspooled on jaotatud kategooriatesse ning igale kategooriale on omistatud limiit, mis on väljendatud protsendina Sampo Panga Grupi netoomakapitalist. OECD riikide puhul toimub kategooriatesse jaotamine lähtuvalt vastaspoolele rahvusvaheliselt tunnustatud reitinguagentuuride poolt omistatud reitingust. Mitte OECD maade finantsinstitutsioonide puhul järgib Pank oma kehtestatud reitingute süsteemi, millele vastavalt on vastaspooled jaotatud viie kategooria vahel. Limiidid on kehtestatud vastaspoole grupi tasandil. Vastaspolete kategooriatesse jaotamise ja limiitide omistamise teostab vastavalt finantspoliitikas defineeritud reeglitele ALCO ning kinnitab nõukogu. Krediidilimiitide süsteem hõlmab kapitali-, raha- ja valuutaturu tehinguid ning tehinguid tuletisinstrumentidega. Leidmaks tuletisinstrumentidega seotud krediidiriski, on välja töötatud finantspoliitikas defineeritud instrumendi pikkusele ja tüübile baseeruv kaalude süsteem. Finantseerimisasutustega seotud krediidiriski jälgimist teostab Aktivate ja passivate juhtimise osakond igapäevaselt.

Kommertspanganduse krediidirisk

Krediidiriski võtmine

Krediidiriskide võtmise kohta otsustamine toimub vastavalt Panga juhatuse poolt kinnitatud põhimõtetele 3 tasandilise otsuspädevuse süsteemina. Sõltuvalt riski suuruselt otsustab vastaspoole riski võtmise Panga laenukomitee, äripangandus- ja jaepanganduse divisjoni laenukomitee või individuaalne otsustaja.

Krediidiriski mõõtmine

Pank on välja töötanud raportite süsteemi, mille alusel toimub võetud krediidiriskide hindamine. Raportite süsteem, mis koosneb perioodiliselt koostatavatest raportitest (päevased, kuised, kvartaalsed) kajastab panga poolt võetud riskide ulatust, kontsentreeritust ning jagunemist erinevate toodete, majandussektorite ning riskikategooriate vahel. Vajaliku informatsiooni koondamist ja analüüsi teostab krediidiriskide ja –toodete osakond.

Krediidiriski juhtimine

Panga krediidiriski juhtimine seisneb alljärgnevas:

Krediidiriski võtmise protsess – otsustamine toimub vastavalt eelnevalt kirjeldatule. Laenukomiteed teevad otsuseid tuginedes põhjalikule krediiditaotleja finantstulemuste ja majandustegevuse analüüsile. Laenukomiteedele otsustamiseks esitatavale informatsioonile tugineb Panga laenukomitee poolt kinnitatud klientide krediiditaotluse analüüsi põhimõtetele.

Laenude ja teiste krediitoodete jälgimine – peamiseks eesmärgiks on võimaliku laenukahjumite tekke ennetamine ning potentsiaalsete laenukahjumite katteks reserve moodustamine. Klientide jälgimist võib jaotada kahte rühma – individuaalne laenu (kliendi) jälgimine ning laenuportfelli koondjälgimine.

Individuaalse laenu (krediitootete) jälgimine toimub krediidiriskide ja –toodete osakonnas lähtudes panga Laenukomitee poolt kinnitanud klientide jälgimise ning viivislaenudega tegelemise protseduuridest.

Laenuportfelli koondjälgimine – eesmärk on analüüsida panga laenuportfellis ning muude krediitoodete portfelliges toimuvaid muudatusi, riskide kontsentreerumist ning informeerida nendest Panga Laenukomiteed ja panga juhtorganeid.

Provisjoneerimine – eesmärgiga võimalike laenukahjumite katteks reserve moodustamine ning panga varade kajastamine bilansis nende tegelikus väärtuses.

Laenuprovisjonid sõltuvad kliendi riskikategooriast. Pank jaotab laenud lähtuvalt nende riskiastmest 5 gruppi: A,B,C,D,E. Riskiastme määramisel arvestatakse mitmesuguseid faktoreid: maksedistsipliin, finantsolukord, konkurentsivõime, juhtkonna kompetentsus, majandussektori üldolukord,

A,B,C kategooria laenude sisalduvate võimalike laenukahjumite katteks moodustatakse laenuportfelli üldprovisjon,

Laenusid, millel esineb rohkem kui 60 päevane maksevõlgnevus ja/või finantsseisund on oluliselt halvenenud käsitletakse probleemsete aktivatena.

Provisjonide arvestus toimub Pangas kuuselt. Ettepanekud provisjoneerimise kohta esitab krediidiriskide- ja toodete osakond Panga laenukomiteele.

Probleemlaenudega tegelemine – eesmärk on tegelike laenukahjumite vähendamine seoses laenuvõlgnevuste ja varem mahakantud nõuete tagasisaamisega.

Sampo pangas on moodustatud spetsiaalne probleemsete aktivatega tegelemise üksus – riskiaktivade osakond - mis tegeleb igapäevaselt nimetatud gruppi kuuluvate varadega.

Maarisk

Lisaks vastaspoole limiidile on finantspoliitikaga kehtestatud ning nõukogu poolt kinnitatud maalimiidid. Tehingud enamuse OECD maadega ei ole limiteeritud. Limiidid mitte OECD maadele kehtestatakse vastavalt analüütikute hinnangule konkreetse maa riskitasemele ning lähtuvalt rahvusvaheliselt tunnustatud reitinguagentuuride poolt antud

hinnangutest. Limiidid on väljendatud kindla protsendina Sampo Panga Grupi netoomakapitalist. Mõningate maade puhul on kehtestatud maa limiit väiksem kui antud maa üksikutele vastaspooltele antud krediitlimiitide summa kokku. Maalimiitide jälgimist teostab ALM osakond ning raporteerib perioodiliselt ALCO-le ja nõukogule..

Tururisk

Tururisk tuleneb intressimäärade, valuutakursside ja finantsvarade hindade muutustest. Vastavalt finantspoliitikale jälgitakse nimetatud riske rangelt panga igapäevases tegevuses. Finantspoliitikaga reglementeeritud limiitide piires määrab ALCO tururiski limiidid. Neid riske jälgib ja juhib ALM osakond koostöös finantsturgude divisjoniga ning raporteerib regulaarselt ALCO-le ja nõukogule.

Madala riskiprofiili hoidmiseks ei võta Pank aktiivselt välisvaluutaposisioone, vaid hoiab neid minimaalselt klientide teenendamiseks vajalikul tasemel. Lisaks Eesti Panga poolt kehtestatud avatud välisvaluutaposisioonide regulatsioonidele, on finantspoliitikaga kehtestatud Eesti Pangast konservatiivsemad limiidid valuutagruppidele, mis kuuluvad kord kvartalis ülevaatamisele. ALCO on kehtestanud limiidid üksikute valuutade lõikes. Kõiki välisvaluutaposisioone jälgitakse igapäevaselt ja hinnatakse turuväärtuses. Välisvaluuta tururiski mõõdetakse *Value-at-Risk* (VaR) meetodil. VaR on defineeritud kui suurim võimalik kaotus, mis võib tekkida avatud valuutaposisioonilt ühe ööpäeva jooksul tõenäosusega 95%. Arvutustel kasutatakse 100 viimase pangapäeva kurse. VaR limiit on kehtestatud nõukogu poolt. Panga tegevusest tekkivaid avatud välisvaluutaposisioone kaetakse põhiliselt vahetustehingute ja *forward* tehingutega.

Intressirisk on intressimäärade muutumisest tulenev tulu vähenemise risk. Sampo Pank kasutab intressiriski mõõtmiseks ja jälgimiseks intressitundlike varade ja –kohustuste vahe metodoloogiat. Alates 2000. aastast rakendatakse intressimäärade muutusest tuleneva võimaliku kahju hindamiseks erinevaid intressiriski stsenaariume.

Intressiriski sensitiivsus on defineeritud kui potentsiaalne kahjum, mis tuleneb intressikõvera paralleelsest nihkumisest 100 baaspunkti võrra. Intressimäära riskilimiidi kiidab heaks nõukogu. Üldlimiit kehtestatakse teatud protsendina eelarvestatud aastases intressitulust. Intressimäära riski minimeerib aktive ja passivate intressi muutuste struktuuri ühtlustamine. Avatud intressimäära positsioonid kaetakse vastavalt ALCO ettekujutusele turutrendidest.

Panga investeringud aktsiatesse jagunevad kolme portfelli vahel: aktsiate kauplemisportfell, *proprietary trading* portfell ja aktsiate investeerimisportfell. Aktsiate kauplemisportfelli suurust hoitakse mõistlikul tasemel pakkumaks aktsiatega kauplemise teenuseid panga klientidele. Aktsiate kauplemisportfelli üldlimiidi kinnitab ALCO. Kauplemisportfelli struktuuri määrab ja limiidid aktsiate lõikes kinnitab Investeerimiskomitee; limiitidest kinnipidamist jälgib ALM osakond, kes perioodiliselt raporteerib ALCO-le ja nõukogule. Aktsiate kauplemisportfell kajastatakse turuhinnas.

Proprietary Trading portfell on moodustatud eesmärgiga teenida kasumit turumuutustest keskmise pikkusega investeringutest aktsiaturule. Portfelli suuruse kinnitab ALCO, portfelli struktuuri määrab Investeringute komitee, jälgib ALM osakond, kes perioodiliselt raporteerib ALCO-le ja nõukogule. *Proprietary Trading* portfell kajastatakse turuhinnas.

Aktsiate investeerimisportfelli suurus on kinnitatud finantspoliitikaga. Investeringute komitee teeb kõik investeerimisotsused, jälgib portfelli ja annab regulaarselt aru ALCO-le ja nõukogule.

Likviidsusrisk

Likviidsusrisk tekib teatud turutingimustes, kus osutub võimatuks finantseerida oma aktiivaid või täita lepingulisi kohustusi panga jaoks vastuvõetavate hindadega.

Panga likviidsuse juhtimine baseerub aktive ja passivate tähtaegade ja laekumiste jälgimisel. Likviidsuse juhtimise põhieesmärgiks on kindlustada Sampo Panga Grupi kohustuste tõrgeteta tähtaegne täitmine, vastata Eesti Panga poolt esitatavatele reservinõuetele, minimeerida negatiivset intressimarginaali, koordineerida koostööd finantseerivate üksuste ja jaotavate üksuste vahel, olla valmis adekvaatselt ja õigeaegselt reageerima tegevuskeskkonnas toimuvatele muutustele.

Säilitamiseks adekvaatset likviidsuse taset, peab Pank hoidma osa oma vahenditest likviidsetes instrumentides. Sel eesmärgil on Pank defineerinud neli likviidsuspuhvrit. Esimene puhver e. kõige likviidsemad vahendid koosneb likviidsusreservist Eesti Pangas, nõudmiseni deposiitidest teistes pankades ja sularahast. Nimetatud vahenditega tuleb

katta klientide igapäevased maksed. Teise puhvrise kuuluvad lühikese tähtajaga deposiidid teistes pankades ja lühikese tähtajaga likviidsed võlakirjad. Antud puhver peab katma lühiajalised kõikumised nõudmiseni deposiitides, laenude väljamaksed ja panga kohustused. Kolmanda puhvri (strateegiline likviidsusportfell) moodustavad rahvusvahelised kõrge likviidsusega võlakirjad ning sellega kaetakse keskkonna muutustest panga likviidsusele tekkivad riskid. Neljandas puhvris sisalduvad keskmise pikkusega deposiidid teistes pankades ja keskmise pikkusega võlakirjad. Likviidsuspuhvrite suurus ja instrumendid on kehtestatud ALCO poolt.

Operatsioonirisk ja muud finantstegevusega kaasnevad riskid

Operatsiooniriski kujundavad faktorid, mis võivad takistada normaalset äritegevust või tuua endaga kaasa panga tegevuse peatumise (näiteks häired infosüsteemi funktsioneerimises, personali puudulikud oskused või eksimused, pettused, loodusõnnetused, puudused sisekorras jne). Sampo Panga Grupi operatsiooniriski juhib selleks moodustatud operatsiooniriskikomitee (ORCO) ning auditeerib sisekontrolli osakond. Operatsioonirisk jaguneb järgmiselt:

1. infotehnoloogiline risk;
2. protseduuririsk;
3. personalirisk;
4. juriidiline risk.

Infotehnoloogilise riski hindamisel jälgitakse infotehnoloogiliste rakenduste arendust, hooldust ja kasutamist, samuti riist- ja tarkvara soetamist. Elektrooniliste tegevuste jätkuvuse tagamiseks kasutatakse dubleeritud süsteeme.

Maandamaks ebaadekvaatsetest või puudulikest protseduureeglitest põhjustatud protseduuririski, on töötajatele igapäevaste pangaoperatsioonide teostamiseks kehtestatud ranged protseduureeglid.

Personalirisk tekib seoses töötajate oskuste, pädevuse ja sobivusega konkreetsele ametikohale, samuti on personalirisk seotud töötajate lojaalsusega.

Juriidiline risk tekib sõlmitud lepingute ebapiisavusest ja ebatõhususest. Riski juhtimiseks kontrollitakse sõlmitud lepingute kehtivust regulaarselt. On kehtestatud protseduureeglid panga juriidiliste protseduuride teostamiseks. Igapäevaste tehingute tegemiseks on välja töötatud tüüplepingud. Tehingute puhul, mille tingimused erinevad tüüplepingutega kehtestatud tingimustest, tuleb saada kooskõlastus juriidilisest osakonnast. Juriidilise riski hindamist teostab juriidiline osakond.

Operatsiooniriski maandamiseks on Sampo Panga Grupp sõlminud kindlustuslepingu Industrial Insurance Company Ltd-ga.

NÕUKOGU, JUHATUS JA TÖÖTAJAD

Sampo Panga juhtimisorganiteks on aktsionäride üldkoosolek, nõukogu ja juhatus.

Aktsionäride üldkoosolek

Kõrgeimaks juhtimisorganiks on aktsionäride üldkoosolek.

Aktsionäride üldkoosolekul võivad osaleda kõik Panga aktsionärid. Aktsionäri esindaja saab koosolekul osaleda ja hääletada aktsionäri vastava kirjaliku volituse olemasolul. Aktsionäride korraline üldkoosolek toimub kord aastas, erakorraline üldkoosolek vastavalt vajadusele.

Nõukogu

Panga nõukogul on viis liiget, kes valitakse aktsionäride üldkoosoleku poolt kolmeks aastaks. Nõukogu liikmed valivad endi hulgast nõukogu esimehe. Nõukogu täita on kontrollfunktsioon ning sellisena vastutab nõukogu juhatuse tegevuse järelevalve eest.

Nõukogu koosolekud kutsuvad kokku nõukogu esimees või teda asendav nõukogu liige. Nõukogu koosolekud toimuvad vastavalt vajadusele, kuid mitte harvem kui üks kord kvartalis.

Hetkel on Panga nõukogu liikmed:

Martti Juhani Porkka, nõukogu esimees

Omab järgmisi kraade: *Bachelor of Science, Master of Political Science, University of Turku*. 1990-2001 töötas Sampo Grupi investeeeringute juhatajana. Alates 01.02.2001 vastutab Sampo Grupi finantseerimise ja *treasury* valdkonna eest.

Jukka Edvin Ohls

Omab järgmisi kraade: *Bachelor of Science in Economics, Uppsala University*. 1998 aastast praeguseni Sampo Bank plc asepresident.

Arto Jurttila

Omab järgmisi kraade: *MBA, School of Economics, Turku*. 1998-2000 Leonia Life Insurance Company *managing director*. 2001 kuni praeguseni vastutab Sampo Grupi jaemüügi arendamise eest

Gunnar Kraft

Omab kõrgemat majandusalast haridust, Tallinna Tehnikaülikool, eMBA kraadi, *Helisinki School of Economics and Business Administration*. 1998-2000 Optiva Panga nõukogu esimees, 2000 kuni praeguseni Sampo Bank plc Baltic Banking asepresident.

Aare Tark

Omab järgmisi kraade: LL.B., Tartu Ülikool. 1983-1989 advokaat Tallinna II Õigusnõuandlas, 1990-1991 advokaat advokaadibüroos Heta, alates 1991 praeguseni vandeadvokaat ja juhatuse esimees advokaadibüroos Tark & Co.

Juhatus

AS Sampo Panka juhib juhatus, mis koosneb kolmest kuni kaheksast liikmest, kes on valitud nõukogu poolt kolmeks aastaks. Juhatus teeb otsuseid koosolekul, mille kutsus kokku juhatusesimees või tema poolt määratud juhatuses liige. Panga juhatuses liikmed on ka tegevjuhtkonnaks ning eraldi 'tegevjuhtkonnana' käsitletavaid isikuid ei ole.

Panga juhatusse kuuluvad järgmised isikud:

Härmo Värk, juhatusesimees

Omab kõrgemat majandusalast haridust, Tartu Ülikool ja eMBA kraadi, *Helsinki School of Economics and Business Administration*. 1998 kuni praeguseni juhatusesimees, Sampo Pank.

Ivar Pae

Omab kõrgemat tehnilist haridust, Tallinna Tehnikaülikool, eMBA kraadi, *Helsinki School of Economics and Business Administration*. 1998-2000 vanem projektijuht, Optiva Pank. 2000-2001 strateegilise planeerimise direktor, Sampo Pank. 2001 kuni praeguseni finantsdirektor, Sampo Pank.

Margus Žuravljov

Omab kõrgemat majandusalast haridust, Tartu Ülikool, MBA kraad, Tartu Ülikool. 1998-2000 personaalplaneerimise direktor, Hansapank. Aastal 2000 AS Tank tegevjuht, alates 2000 kuni praeguseni personaal- ja jaepanganduse divisjoni direktor, Sampo Pank.

Tauno Vanaselja

Omab kõrgemat tehnilist haridust, Tallinna Tehnikaülikool, MBA kraadi, Eesti Kõrgem Kommertsikool ja eMBA kraadi, *Helsinki School of Economics and Business Administration*. 1998 kuni praeguseni korporatiivplaneerimise divisjoni direktor, Sampo Pank.

2000. aastal Panga nõukogule makstud töötasu oli 946 tuh. krooni ja juhatuses liikmetele makstud töötasu oli 3 345 tuh. krooni. 2001.a. planeeritud töötasud nõukogule on 1 267 tuh. krooni ja juhatuses 3 052 tuh. krooni.

Tütarettevõtjate poolt nõukogule töötasu ei makstud ja 2001.a. ei planeerita maksta, juhatuses maksti 2000.a. 1 069 tuh. krooni ja 2001.a. planeeritud töötasu on 1 692 tuh. krooni.

Panga juhatuses ja nõukogu liikmete olulised ärihuvid:

	Osalus	Osaluse suurus
Juhatuses liikmed:		
Härmo Värk	OÜ Mardi Talu	20%
Margus Žuravljov	Tank Grupi AS	19%
	Target One OÜ	11%
Nõukogu liikmed:		
Gunnar Kraft	AS Kalotex	20%
	OÜ Kraft ja Pojad	25%

Seisuga 31.12.2000 ei kuulunud Emitendi juhatuses ja nõukogu liikmetele Emitendi aktsiaid ega olnud tagatud optsioonid Emitendi aktsiate suhtes.

Juhatuses liikmetel on keelatud osa võtta hääletamisest, kui otsustatakse tema ja Panga vahelise tehingu tegemiseks nõusoleku andmist või kui otsustatakse tehingu teostamist Panga ja juriidilise isiku vahel, milles temal või tema lähikondlasel on oluline osalus.

Emitendi töötajate Emitendi aktsiatega premeerimise kord ei ole põhikirjaga reguleeritud.

Töötajad

Sampo Panga töötajate arv seisuga 31.12.2000 oli 315 (kõik põhikohaga töötajad), neist 40 sünnitus- ja lapsehoolduspuhkusel. Lisaks 29 tütarfirmade töötajat:

AS Sampo Liising - 21;

AS Optiva Kinnisvara - 3;

EFM Optiva Varahalduse AS - 5.

Kokku kogu grupis oli 344 töötajat.

Keskmine töötajate arv Pangas (ilma tütarettevõtete töötajateta) 2000. aastal oli 310.

315-st töötajast oli mehi 95 (s.o 30% kogu töökollektiivist) ja naisi 220 (s.o 69,8% kogu töökollektiivist).

Põhikohaga töötajate keskmine arv 1998, 1999 ja 2000. aastal ja töötajate keskmine arv divisjonides oli järgmine:

	1998 aastal	1999 aastal	2000 aastal
Keskmine arv kokku	311	306	310
Finantsdivisjon	11,9	14	27
Finantsturgude divisjon	12,1	16	10
Operatsioonide divisjon	28	32,3	27
Äripanganduse divisjon	30	28	23
Personaal- ja jaepang. divisjon	113	94	104
Administratsioonidivisjon	23	19	26
IT divisjon	33	29	30

Struktuurimuutused

2000. aasta esimeses pooles:

1. Administratsioonidivisjoni koosseisu arvati majandusosakond ja turvaosakond (turvailem ja assistent) ;
2. Liideti korporatiiv- ja äripangandus;
3. Likvideeriti arendusdivisjon;

Aasta teises pooles:

1. Moodustati uus üksus otse alluvusega juhatuse esimehele – strateegiline planeerimine;
2. Äripanganduses 09.10.2000. avati personaal- ja jaepanganduse divisjoni koosseisus Pronksi kontor, 01.11.2000 Järve kontor, 11.10.2000 Sikupilli kontor ja 19.12.2000 Kuressaare kontor. 22.12.2000 suleti Tihniku kontor.

Töötajate keskmine vanus on seisuga 31.12.2000 29 aastat. Meeste keskmine vanus 29,1 ja naistel 28,7 aastat. Kõige rohkem oli 25 aastaseid. Kõige noorem pangatöötaja oli 20- ja kõige vanem 60-aastane. 2000. aastal tööle tulnute keskmine vanus 25 a.

Haridustasemetelt jagunevad 315 Panga töötajat:

Kõrgharidus - 144 töötajat, kellest kaks kõrgharidust on 3 töötajat. Magistrikraadiga – 6 töötajat. Magistriõppes jätkab õpinguid 14 töötajat.

Keskeriharidus - 82 töötajat.

Keskharidus - 84 töötajat.

Kesk- ja keskeriharidusega töötajatest omandavad 96 töötajat kõrgemat- või eriharidust.

Kõrgharidus on kogu töötajatest 47%-l, tippjuhtidest 92,3%-l ja osakondade ja kontorite juhatajatel 69%-l.

PANGA OMANIKUSTRUKTUUR JA OMAKAPITAL

Sampo Panga aktsiate jaotumine seisuga 31.12.00

Aktsiate arv	Aktionäride arv	Aktsiate arv	Struktuur	
			Aktionäride arv	Aktsiate arv
1-500	454	43 168	75.17%	0.18%
501-2500	108	111 946	17.88%	0.47%
2501-25000	33	209 788	5.46%	0.87%
25001-250001	7	449 999	1.16%	1.87%
üle 250001	2	23 204 347	0.33%	96.61%
KOKKU EMITEERITUD AKTSIATE ARV	604	24 019 248	100.00%	100.00%

Üle 2 % Emitendi aktsiakapitalist kuulub järgmistele isikutele:

Sampo Panga aktsionärid osalusega 2% või rohkem aktsiakapitalist	31.12.00
Sampo Insurance Company PLC	93.51%
Turku, Finland FIN-20050	
22 461 053 aktsiat	
AIG Private Bank AG	3.09%
Limmatquai 2, P.O. Box, Zürich, CH-8024	
743 294 aktsiat	

Seisuga 31.12.2000 Sampo Panga ja tema tütarettevõtete omanduses Sampo Panga aktsiaid ei olnud.

MUUTUSED OMAKAPITALIS

Muutused Panga omakapitalis 1998-2000 (tuh kr)

	31.12.2000	31.12.1999	31.12.1998
OMAKAPITAL			
Aktsiakapital	240 192	412 559	412 559
Aažio	0	60 602	60 602
Üldine pangandusreserv	0	44 811	44 811
Reservkapital	0	4 118	4 118
Muud reservid	0	547	547
Jaotamata kasum/kahjum	181	- 205 310	- 184 670
Oma aktsiad	0	0	0
OMAKAPITAL KOKKU	240 373	317 327	337 967

MUUTUSED AKTSIAKAPITALIS VIIMASE KOLME AASTA JOOKSUL

1. 16.07.1998 otsustas AS Eesti Forekspanga nõukogu suurendada Forekspanga aktsiakapitali uute aktsiate väljalaskmise teel 15,000,000 krooni võrra. Aktsiakapitali suurendamiseks lasti välja 1,500,000 aktsiat, millest igäihe nimiväärtus on 10 krooni. Ülekursi suuruseks kujunes 38 krooni aktsia kohta. Märkimisaja jooksul jäid märkimata 250,000 aktsiat, mis tühistati juhatuse otsusega. Uus aktsiate arv 5,368,174.
2. 13.10.1998 vahetusvõlakirja omaniku nõudel lasti välja 250,000 aktsiat, väljalaskehinnaga 10 EEK ja vahetati need võlakirja vastu. Uus aktsiate arv 5,618,174.
3. 30.09.1998 sõlmisid Forekspank ja EstIB notariaalselt kinnitatud ühinemislepingu.

Forekspanga (ühendav äriühing) ning EstIBi (ühendatav äriühing) ühinemisel läksid kõik EstIBi varad ja kohustused üle Forekspangale, EstIBi aktsionäridest said Forekspanga aktsionärid ning EstIB kui juriidiline isik loeti lõppenuks. EstIB ja Forekspanga aktsiate asendussuhteks kujunes 178,243, st. iga EstIBi nimeline lihtaktsia vahetati 178,243 Forekspanga nimelise lihtaktsia vastu.

Ühinemine viidi läbi järgmistes etappides:

1. Forekspank ostis 50,25% EstIBi aktsiatest.
2. Eesti Panga Nõukogu võttis 1998. aasta 1. oktoobril vastu otsuse toetada ühinemist ning rekapitalizeerida Forekspank.
3. 1998. aasta 2. oktoobril müüs Forekspank oma osaluse EstIBis Eesti Pangale.
4. Forekspank emiteeris 12 miljonit uut aktsiat, mille Eesti Pank ostis 1998. aasta 16. oktoobril. Uus aktsiate arv 17,618,174.
5. 1998. aasta 13. novembril kinnitasid EstIBi aktsionärid EstIBi ja Forekspanga vahel 30.09.1998 sõlmitud ühinemislepingu.
6. 1998. aasta 15. novembril kinnitasid Forekspanga aktsionärid Forekspanga ja EstIBi poolt 30.09.1998 sõlmitud ühinemislepingu. Samuti otsustati kinnitada ühinenud panga uus põhikiri, nimetada ühinenud panga uueks nimeks AS Optiva Pank, määrata uued nõukogu liikmed ning suurendada Forekspanga aktsiakapitali 236 376 960 Eesti krooni võrra emiteerides 23 637 696 uut aktsiat.
7. 1998. aasta 1. detsembril andis Eesti Pank loa EstIBi ja Forekspanga ühinemiseks.
8. Ühinemine, uus ärinimi ning põhikiri jõustusid 1998. aasta 18. detsembril Eesti äriregistrisse kandmisega.

Uus aktsiate arv 41,255,870.

4. 27.04.2000 tegi Sampo Finance Ltd, mille omanikeks on Sampo Insurance plc ja Kaleva Mutual Insurance Company ostupakkumise omandamiseks Eesti Pangale kuuluvad Optiva Panga aktsiad. 29.06.2000 allkirjastasid Sampo Finance Ltd ja Eesti Pank lepingu 57,9 protsenti Optiva Panga aktsiate müügiks. Aktsiate müügihinnaks kujunes läbirääkimiste käigus 214 360 000 krooni, mis teeb ühe aktsia hinnaks 8,98 krooni.

5. Tulenevalt Eesti Panga ja teiste suuraktsionäridega sõlmitud lepingutest sai Sampo Finance Ltd'ist 18.07.2000.a. Optiva Panga suuraktsionär omades 81,2 % panga aktsiatest.

6. 24.07.2000 tegi Sampo Finance Ltd. ülevõtmispakkumise Optiva Panga väikeaktsionäridele nende kuuluvate Optiva Panga aktsiate omandamiseks. Pakkumise hind oli 7,80 krooni aktsia kohta.

24.07.2000 kuni 25.08.2000 kestnud ülevõtmispakkumise raames omandas Sampo Finance Ltd kokku 4 865 682 Optiva Panga lihtaktsiat, mis moodustavad 11,79% kõigist Optiva Panga lihtaktsiatest. Ülevõtmispakkumise lõpu seisuga omas Sampo Finance Ltd 38 344 657 Optiva Panga aktsiat, mis moodustavad 92,94 % panga aktsiakapitalist.

7. 27.11.2000 müüs Sampo Finance Ltd oma Optiva Panga 38 574 130 aktsiat - 93,5% Optiva aktsiakapitalist - firmale Sampo Insurance Company plc.

8. Vastavalt Panga nõukogu poolt kinnitanud omakapitali restruktureerimise kavale kanti 30.11.2000 täies ulatuses kuluks panga bilansis olev firmaväärtus summas 85,5 miljonit krooni.

9. 18. dets. 2000. a. toimunud Panga aktsionäride erakorralisel koosolekul otsustati katta jaotamata kahjumit aazio arvelt summas 60 601 680 krooni. Sama koosoleku otsuse kohaselt vähendati aktsiakapitali kahjumi katmiseks summas 172 366 220 krooni, tühistades 17 236 622 aktsiat (41,78% aktsiakapitalist). Aktsiad tühistati võrdeliselt iga aktsionäri omandis olevate aktsiate arvuga. Uus aktsiate arv 24,019,248.

JURIIDILINE ABI JA AUDITEERIMINE

Pank on tellinud õigusabi erinevatelt õigusbüroodelt sõltuvalt juriidilise probleemi iseloomust.
1998, 1999 ja 2000. majandusaasta aruandeid on auditeerinud AS PricewaterhouseCoopers.

ANDMETE ÕIGSUSE KINNITUS

Käesolevaga võtavad allakirjutanud endale vastutuse käesolevas registreerimisprospektis sisalduvate kõigi andmete õigsuse ning täielikkuse eest. Allakirjutanud kinnitavad, et nad on võtnud tarvitusele kõik kohased abinõud käesolevas prospektis esitatud andmete õigsuse ja täielikkuse kontrollimiseks ning et esitatud informatsioonist ei puudu ega ole välja jätud midagi, mis mõjutaks käesolevas prospektis esitatud andmete sisu või tähendust.

Tallinnas, 18. aprill 2001.a.

Ivar Pae
Juhatuse liige

Tauno Vanaselja
Juhatuse liige

VIIMASE KOLME MAJANDUSAASTA ARUANDEID AUDITEERINUD AUDIITORID JA JARELDUSOTSUSED

PRICEWATERHOUSECOOPERS 

AS PricewaterhouseCoopers
Narva mnt. 9A
10117 Tallinn
Estonia
Telephone +(372) 6 141 800
Facsimile +(372) 6 141 900

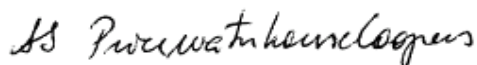
AUDIITORI JARELDUSOTSUS

AS Optiva Pank aktsionäridele

Oleme auditeerinud AS-i Optiva Pank 31. detsember 1998.a. lõppenud majandusaasta kohta koostatud raamatupidamise aastaaruannet ja AS-i Optiva Pank ja tema tütarettevõtete (kontserni) 31. detsembril 1998.a. lõppenud majandusaasta kohta koostatud konsolideeritud raamatupidamise aastaaruannet, mis on esitatud lehekülgedel 1-29. Raamatupidamise aastaaruande korrektne koostamine on panga juhtkonna kohustus. Meie ülesanne on anda auditi tulemustele tuginedes omapoolne hinnang raamatupidamise aastaaruande kohta.

Sooritasime auditi kooskõlas Rahvusvaheliste audiitorkontrolli standarditega. Nimetatud standardid nõuavad, et audit planeeritaks ja sooritataks viisil, mis võimaldaks piisava kindlustundega otsustada, kas raamatupidamise aastaaruanne on koostatud olulises osas korrektselt. Auditi käigus oleme väljavõtteliselt kontrollinud tõendusmaterjale, millel põhinevad raamatupidamise aastaaruandes esitatud näitajad. Meie audit hõlmas ka raamatupidamise aastaaruande koostamisel kasutatud arvestuspõhimõtete ja juhtkonnapoolsete raamatupidamislike hinnangute kriitilist analüüsi ning seisukohavõttu raamatupidamise aastaaruande esituslaadi suhtes tervikuna. Arvame, et meie audit annab piisava aluse arvamuse avaldamiseks raamatupidamise aastaaruande kohta.

Meie arvates kajastavad ülalmainitud raamatupidamise aastaaruanded olulises osas õigesti ja õiglaselt AS-i Optiva Pank ja kontserni finantsseisundit seisuga 31. detsember 1998 ja 1998.a. majandustegevuse tulemust ning rahavoogusid kooskõlas Rahvusvaheliste raamatupidamisstandarditega.



AS PricewaterhouseCoopers


Urmas Kaarlep
Vannutatud audiitor

15. märts 1999

AUDIITORI JÄRELDUSOTSUS

AS Optiva Pank aktsionäridele

Oleme auditeerinud AS-i Optiva Pank (pank) 31. detsembril 1999 lõppenud aasta kohta koostatud raamatupidamise aastaaruannet ning AS-i Optiva Pank ja tema tütarettevõtete (kontserni) 31. detsembril 1999 lõppenud aasta kohta koostatud konsolideeritud raamatupidamise aastaaruannet, mis on esitatud lehekülgedel 1-36 ja mille eest vastutab panga juhtkond. Meie kohustus on avaldada auditi tulemustele tuginedes arvamust nimetatud raamatupidamise aastaaruannete kohta.

Sooritasime auditi kooskõlas Rahvusvaheliste auditeerimisstandarditega. Nimetatud standardid nõuavad, et audit planeeritaks ja sooritataks viisil, mis võimaldaks põhjendatud kindlustundega otsustada, kas raamatupidamise aastaaruanne on koostatud olulises osas korrektset. Auditi käigus kontrollitakse väljavõtteliselt tõendusmaterjale, millel põhineb raamatupidamise aastaaruandes esitatud informatsioon. Audit hõlmab ka kasutatud arvestuspõhimõtete ja juhtkonnapoolsete raamatupidamislike hinnangute kriitilist analüüsi ning seisukohavõttu raamatupidamise aastaaruande esituslaadi suhtes tervikuna. Usume, et audit annab meile põhjendatud aluse arvamuse avaldamiseks.

Meie arvates kajastavad ülalmainitud raamatupidamise aastaaruanded olulises osas õigesti ja õiglaselt panga ja kontserni finantsseisundit seisuga 31. detsember 1999 ja 1999. a tegevuse tulemust ning rahavoogusid kooskõlas Rahvusvaheliste raamatupidamisstandarditega.



Urmas Kaarlep
AS PricewaterhouseCoopers



Tiit Raimla
Vannutatud audiitor

26. aprill 2000

AUDIITORI JÄRELDUSOTSUS

AS-i Sampo Pank aktsionäridele

Oleme auditeerinud AS-i Sampo Pank (Pank) 31. detsembril 2000 lõppenud majandusaasta kohta koostatud raamatupidamise aastaaruannet ning AS Sampo Pank ja tema tütarettevõtete (Kontserni) 31. detsembril 2000 lõppenud majandusaasta kohta koostatud konsolideeritud raamatupidamise aastaaruannet, mis on esitatud lehekülgedel 16-62 ja mille eest vastutab Panga juhtkond. Meie kohustus on avaldada auditi tulemustele tuginedes arvamust nimetatud raamatupidamise aastaaruannete kohta.

Sooritasime auditi kooskõlas rahvusvaheliste auditeerimisstandarditega. Nimetatud standardid nõuavad, et audit planeeritaks ja sooritataks viisil, mis võimaldaks põhjendatud kindlustundega otsustada, kas raamatupidamise aastaaruanne on koostatud olulises osas korrektselt. Auditi käigus kontrollitakse väljavõtteliselt tõendusmaterjale, millel põhineb raamatupidamise aastaaruandes esitatud informatsioon. Audit hõlmab ka kasutatud arvestuspõhimõtete ja juhtkonnapoolsete raamatupidamislike hinnangute kriitilist analüüsi ning seisukohavõttu raamatupidamise aastaaruande esituslaadi suhtes tervikuna. Üsume, et audit annab meile põhjendatud aluse arvamuse avaldamiseks.

Meie arvates kajastavad ülalmainitud raamatupidamise aastaaruanded olulises osas õigesti ja õiglaselt Panga ja Kontserni finantsseisundit seisuga 31. detsember 2000 ja 2000. a tegevuse tulemust ning rahavoogusid kooskõlas Eesti Vabariigi raamatupidamise seaduse ja rahvusvaheliste raamatupidamise standarditega.



Urmas Kaarlep
AS PricewaterhouseCoopers



Tiit Raimla
Vannutatud audiitor

27. veebruar 2001

LISA 1: AKTSIONÄRIDE ÜLDKOOSOLEKU OTSUS

AS-i Sampo Pank 17. aprilli 2001.a. toimunud aktsionäride korralisel üldkoosolekul otsustati:

1. Kinnitada AS-i Sampo Pank 2000.a. majandusaasta aruanne.
2. Kanda AS-i Sampo Pank 2000.a. majandusaasta kasum 180 984,97 krooni edasi järgmistesse perioodidesse bilansireal "Jaotamata kasum/kahjum".
3. Suurendada AS-i Sampo Pank aktsiakapitali alljärgnevalt:
 - 1) aktsiakapitali suurendatakse 82 918 740 krooni võrra 8 291 874 uue aktsia, igakuks nimiväärtusega 10 krooni, väljalaskmise teel;
 - 2) aktsiad lastakse välja ülekursiga 2,06 krooni ühe aktsia kohta;
 - 3) aktsiate märkimise aeg on 4. maist kuni 10. maini 2001.a.;
 - 4) aktsiate eest tasumine toimub täies ulatuses rahaliste sissemaksetega AS-i Sampo Pank pangakontole AS-is Sampo Pank 5 päeva jooksul märkimise kuupäevast arvates;
 - 5) aktsiate emissioon on suunatud Sampo plc-le;
 - 6) aktsionäride eesõigus märkida uusi aktsiad välistatakse.
4. Valida AS-i Sampo Pank 2001.a. majandusaasta audiitoriks audiitorfirma AS PricewaterhouseCoopers audiitor Urmas Kaarlep. Audiitori tasustamine toimub vastavalt audiitorfirmaga sõlmitavale lepingule.
5. Kutsuda tagasi AS-i Sampo Pank nõukogu liikmed Andres Järving, Olavi Laido ja Jussi Paavo Osola.
6. Valida AS-i Sampo Pank nõukogu liikmeks Arto Jurttila.

LISA 2: PANGA FINANTSARUANDED 2000