

REGISTREERIMISPROSPEKT

AS HANSAPANK

14 708 890 lihtaktsiat

10. NOVEMBER 1998

1	TEADE AKTSIONÄRIDELE	4
2	INFORMATSIOON VÄÄRTPABERITE KOHTA.....	5
2.1	AKTSIAKAPITAL.....	5
2.2	EMISSIOON.....	5
2.3	LEVITAMINE.....	6
2.4	MÄRKIMISE EESÕIGUS	6
2.5	VÄÄRTPABERITE HINNA- JA MAKSETINGIMUSED	6
2.6	AKTSIATEST TULENEVAD ÕIGUSED	6
2.7	EMISSIOONI REGISTREERIMINE	6
2.8	EMISSIOONIGA KAASATAVATE VAHENDITE KASUTAMINE.....	6
2.9	AKTSIA DÜNAAMIKA VÄÄRTPABERIBÖRSIDEL	7
2.10	ALLAKIRJUTANUD	7
3	INFORMATSIOON EMITENDI KOHTA	8
3.1	EMITENT	8
3.2	ASUKOHT JA AADDRESS.....	8
3.3	ÕIGUS- JA FINANTSNÕUSTAJAD.....	8
3.4	SUUREMAD AKTSIONÄRID.....	8
3.5	OMANDIVORM.....	8
3.6	PEAMISED TEGEVUSVALDKONNAD	8
3.7	ARBITRAAZI- JA KOHTUVAIDLUSED	9
3.8	ÄRITEGEVUST OLULISELT MÕJUTAVAD LEPINGUD JA LITSENTSID	9
3.9	OLULISTE MUUTUSTE PUUDUMINE.....	10
4	INFORMATSIOON EMITENDI KAPITALI KOHTA	11
4.1	AKTSIAKAPITAL.....	11
4.2	MUUTUSED AKTSIAKAPITALIS.....	11
4.3	AKTSIAKAPITALI SUURENDAMISE OTSUS.....	11
4.4	LÜHIÜLEVAADE KONTSEERNIST	12
4.5	GRUPI ORGANISATSIOONILINE STRUKTUUR.....	15
5	INVESTEERIMISKAALUTLUSED.....	16
5.1	EESTI MAJANDUSLIKUD JA POLIITILISED FAKTORID	16
5.2	VALUUTAKOMITEE JA VALUUTAKURSI RISKID	16
5.3	HILJUTISED ARENGUSUUNAD ARENEVATES RIIKIDES	16
5.4	SÕLTUVUS VENEMAAST JA SRÜST.....	17
5.5	KONKURENTS.....	17
5.6	HOIUPANGAGA LIITUMISEST TULENEV EBAKINDLUS	17
5.7	KASVU JUHTIMINE	17
5.8	KAPITALI ADEKVAATSUSE NÕUDED.....	17
5.9	PANGANDUSJÄRELVALVE	18
5.10	INTRESSI- JA LIKVIIDSUSRISK.....	18
5.11	INFLATSIOON.....	18
5.12	PIIRATUD TEGUTSEMISKOGEMUS	18
5.13	AKTSIATURU PIIRATUD LIKVIIDSUS	18
6	ÜLEVAADE EESTI PANGANDUSTURUST.....	19
7	PANGANDUSE REGULATSIOONID JA JÄRELVALVE	20
8	ARVESTUSPÕHIMÕTTED	21
9	AKTIVATE JA PASSIVATE JUHTIMINE	24
9.1	LIKVIIDSUSRISKI JA KAPITALIPAIGUTUSTE JUHTIMINE.....	24
9.2	TURURISKIDE JUHTIMINE (INTRESSIMÄÄR JA TEISED TURURISKID).....	24
9.3	FINANTSEERIMISE STRATEEGIAID JA KAPITALI PLANEERIMINE	25
9.4	KASUMLIKKUS JA ARENG.....	25
10	KREDIIDIPOLIITIKA	26

10.1	PROVISJONEERIMINE.....	26
11	ÜLDANDMED ÄRITEGEVUSE KOHTA.....	30
11.1	KONTSERNI KOGUTULUD.....	30
11.2	HANSAPANGALE KUULUVAD JA HANSAPANGA POOLT RENDITAVAD HOONED	30
11.3	MUUTUSED STRUKTUURIS JA TEGEVUSE KORRALDUSES VIIMASE KOLME AASTA JOOKSUL	32
11.4	TÖÖTAJAD.....	32
11.5	TEHTUD INVESTEERINGUD.....	32
11.6	PLANEERITAVAD INVESTEERINGUD.....	32
12	VARALINE JA FINANTSSEISUND.....	34
12.1	JOOKSVA MAJANDUSAASTA FINANTSARUANDED	34
12.2	VIIMASE 3 MAJANDUSAASTA ARUANDED	36
12.3	TÄHTSAMAD NäITAJAD	38
12.4	KASUM AKTSIA KOHTA.....	38
12.5	DIVIDENDID AKTSIA KOHTA.....	38
12.6	OLULISED MUUTUSED 1998. MAJANDUSAASTA JOOKSUL	38
12.7	TÜTARETTEVÕTTED.....	39
12.8	MUUD INVESTEERINGUD	40
12.9	VÄÄRTPABERIPORTFELLI JAOTUS GEOGRAAFILISTE PIIRKONDADE LÕIKES	40
12.10	PANGALAENUD	41
12.11	EMITEERITUD VÕLAKIRJAD.....	43
12.12	BILANSIVÄLISED KOHUSTUSED.....	43
12.13	SRÜ RIIKIDEGA SEOTUD VARAD.....	43
12.14	INTRESSITUNDLIKUS.....	44
12.15	HANSAPANGA GRUPI KAPITALISEERITUS.....	44
13	TULUMAKS.....	45
13.1	MAKSUVÕLGNEVUSED	45
14	JUHTKOND.....	46
14.1	NÕUKOGU	46
14.2	JUHATUS	47
14.3	TIPPJUHTKOND	48
14.4	TÖÖTASU	49
14.5	JUHTIMIST REGULEERIVAD PÕHIKIRJA SÄTTED	50
14.6	ERILISE ISELOOMUGA TEHINGUD	50
15	ÜLEVAADE VIIMASE AJA JA LÄHITULEVIKU ÄRITEGEVUSEST	52
15.1	STRATEEGIA.....	52
15.2	EESMÄRGID.....	52
15.3	MAJANDUSLIKUD VÄLJAVAATED.....	52
16	VASTUTAVAD ISIKUD.....	54
17	AUDIITORI JÄRELDUSOTSUS	55
17.1	HANSAPANGA 1998. AASTA 6 KUU VAHEKASUM	55
18	LISAD.....	56
18.1	HANSAPANGA AASTAARUANNE 1995.....	56
18.2	HANSAPANGA AASTAARUANNE 1996.....	56
18.3	HANSAPANGA AASTAARUANNE 1997.....	56
18.4	HANSAPANGA POOLAASTAARUANNE 1998.....	56
18.5	HANSAPANGA JA HOIUPANGA ÜHINEMISARUANNE	56

Eesõiguseid ja Aktsiaid ei ole registreeritud ja neid ei registreerita Ameerika Ühendriikide 1993. aasta Väärtpaberiseadus [Securities Act] koos vastavate muudatustega ("Väärtpaberiseadus") alusel või mõne Kanada provintsi või territooriumi väärtpaberimääruste alusel ja neid ei või pakkuda, müüa, märkida ega edastada, otseselt ega kaudselt, Ameerika Ühendriikides või Kanadas või USA isikute nimel või nende kasuks (nagu defineeritud Väärtpaberiseaduse Määruses S [Regulation S]).

Kuni 40 päeva pärast õiguste pakkumise algust võib Aktsiate või õiguste pakkumine, müük või üleandmine Ameerika Ühendriikides vahendaja poolt (hoolimata sellest, kas ta pakkumises osaleb või mitte) kujutada endast Väärtpaberiseaduse registreerimisnõuete rikkumist.

FINANTSINFO ESITAMINE

Käesolev prospekt sisaldab Hansapanga auditeeritud konsolideeritud ja konsolideerimata finantsaruandeid kolme viimase majandusaasta kohta, mis lõppesid vastavalt 31. detsembril 1997, 1996 ja 1995. Käesolev prospekt sisaldab ka Hansapanga auditeerimata konsolideeritud ja konsolideerimata vahepealseid finantsaruandeid üheksa kuu kohta, mis lõppesid 30. septembril 1997 ja 1998.

Kõik käesolevas dokumendis sisalduvad finantsaruanded on koostatud rahvusvaheliste raamatupidamisstandardite (International Accounting Standards - IAS) alusel ja neid tuleks tõlgendada kooskõlas Paragrahviga 8 "Arvestuspühimõtted" ("Significant Accounting Policies").

2 INFORMATSIOON VÄÄRTPABERITE KOHTA

2.1 Aktsiakapital

2.1.1 OLEMASOLEVAD AKTSIAD

Aktsiate liik	B-seeria lihtaktsiad ("Aktsia")
Aktsiate nimiväärtus	10 krooni
Olemasolevate aktsiate arv	58,835,560
Aktsiakapitali suurus	588,355,600 krooni

2.1.2 AKTSIAKAPITALI MIINIMUM- JA MAKSIMUMSUURUS

Hansapanga miinimuaktsiakapital on 500,000,000 krooni ja maksimumaktsiakapital on 2,000,000,000 krooni.

2.1.3 OPTSIOONID

Hansapank on väljastanud nõukogu, juhatuse ja tegevjuhtkonna liikmetele optsoone kokku 78 808 Hansapanga aktsiale. Sellest 73 000 aktsia optsooni tehingu hind on 138.88 krooni ja 5 808 aktsia optsooni tehingu hind on 157.15 krooni.

2.1.4 ALLUTATUD LAENU KONVERTEERIMINE

Euroopa Arengu- ja Rekonstruktsioonipangal (EBRD) on vastavalt AS Hansapank ("Hansapank") ja EBRD vahel sõlmitud allutatud laenu lepingute tingimustele õigus konverteerida Hansapangale antud allutatud laenu kogusummas 35,000,000 Saksa marka, võttes aluseks Eesti Panga poolt kehtestatava Saksa marga kursi kursi, Hansapanga aktsiateks, esitades selleks vastava. EBRD-le aktsiate emiteerimise peab otsustama Hansapanga aktsionäride üldkoosolek. Emissioonihinnaks on 95% Hansapanga aktsia sulgemishindade keskmisest Tallinna Väärtpaberibörsil 30 päeva jooksul eelnevalt konverteerimisteatele.

2.2 Emissioon

Aktsiate liik	B-seeria nimelised lihtaktsiad, samaväärsed olemasolevate aktsiatega.
Aktsiate nimiväärtus	10 krooni aktsia kohta.
Emiteeritavate aktsiate arv	14,708,890.
Aktsiakapitali suurendamise ulatus	147,088,900 krooni.
Noteeritavate aktsiate osakaal uues aktsiakapitalis	20%
Aktsiate uus arv	73,544,450.
Aktsiakapitali uus suurus	735,444,500 krooni.
Emissiooni garant	FöreningsSparbanken AB (publ), Brunkebergstorg 8, Stockholm, 105 34 FöreningsSparbanken AB (publ) garanteerib emissiooni täies mahus hinnaga 100 krooni ühe aktsia kohta.
Dividendide maksustamine	Emiteeritavatele aktsiatele makstavatelt dividendidelt peab tulumaksu kinni Hansapank vastavalt Eesti Vabariigis kehtivale seadusandlusele. Vastavalt tulumaksuseadusele on maksumäär dividendidelt 26%.
Emissiooniga seotud kulud	28.8 miljonit krooni.
Börsidel noteerimine	Hansapanga aktsiad on noteeritud Tallinna, Helsingi ja Riia Väärtpaberibörsidel. Hansapank esitab taotluse uute aktsiate noteerimiseks nimetatud börsidel.
Tingimuslik noteerimisotsus	Hansapank esitab Tallinna Väärtpaberibörsi AS ("TVB") noteerimiskomisjonile taotluse tingimusliku noteerimisotsuse tegemiseks, mis jõustub aktsiakapitali suurendamise kande tegemisel äriregistris.

2.3 Levitamine

Emissiooni otsuse kuupäev	17.10.1998.
Levitamise algus- ja lõpukuupäev	02.11.1998 - 15.11.1998.
Levitamise kohad	Krediidiasutused, mis on kontohalduriteks vastavalt Eesti Väärtpaberite Keskdepositooriumi ("EVK") Reeglite Kogule. Prospekt on saadaval Hansapanga asukohas, Liivalaia 8, Tallinn, samuti Hansapanga Interneti koduleheküljel: www.hansa.ee Hansapanga põhikirjaga saab tutvuda Hansapanga asukohas, Liivalaia 8 ja Hansapanga Interneti koduleheküljel.
Levitamise tingimused ja kord	Vastavalt EVK Reeglite Kogus sätestatule. Aktsiad on vabalt võõrandatavad.

2.4 Märkimise eesõigus

Märkimise eesõigus	Nimeline väärtpaber, mis annab õiguse märkida 0,25 Aktsiat. Ühe Aktsia märkimiseks on vajalik 4 märkimise eesõiguse olemasolu.
Kasutamise õigust omavad isikud	Hansapanga aktsionärid 02.11.1998 kella 8.00 seisuga ("Aktsionär") ja isikud, kes on märkimise eesõiguse Aktsionäriilt omandanud.
Esmaomandamine	Märkimise eesõigused kanti Aktsionäride väärtpaberikontodele EVK-s 02.11.1998.
Kasutamise aeg	02.11.1998 - 15.11.1998.
Eesõiguse õiguslik staatus	Aktsiate märkimise eesõigused on vabalt

Märkimise eesõiguseid ei noteerita väärtpaberibörsidel.

Kasutamata märkimise eesõigused kaotavad kehtivuse pärast märkimisperioodi lõppemist.

2.5 Väärtpaberite hinna- ja maksetingimused

Ühe väärtpaberi väljalaskehind	100 krooni.
Hinnaarvutus	Nimiväärtus 10 krooni + ülekurs 90 krooni.
Emissiooni väljalaskehind kokku	1,470,889,000 krooni.
Väärtpaberite eest tasumise viis ja kord	Rahaülekanne kontole nr. 227000000016 Hansapangas, üheaegselt märkimise taotlemisega.

2.6 Aktsiatest tulenevad õigused

Õigus dividendidele 1998. majandusaasta eest võrdselt teiste aktsionäridega.

Õigus osaleda kasumi ja aktsiaseltsi likvideerimisel allesjäänud vara jaotamisel ning muud õigused vastavalt

2.7 Emissiooni registreerimine

Käesolev aktsiate väljalase on registreeritud Väärtpaberiinspeksioonis (registreerimisnumber RVPA 241, 26. 10.1998). Käesoleva väljalaske tulemusena toimuv aktsiakapitali suurendamine registreeritakse äriregistris pärast märgitud aktsiate eest tasumist. Väljalastavad aktsiad registreeritakse EVK-s ning aktsiaraamatus pärast

2.8 Emissiooniga kaasatavate vahendite kasutamine

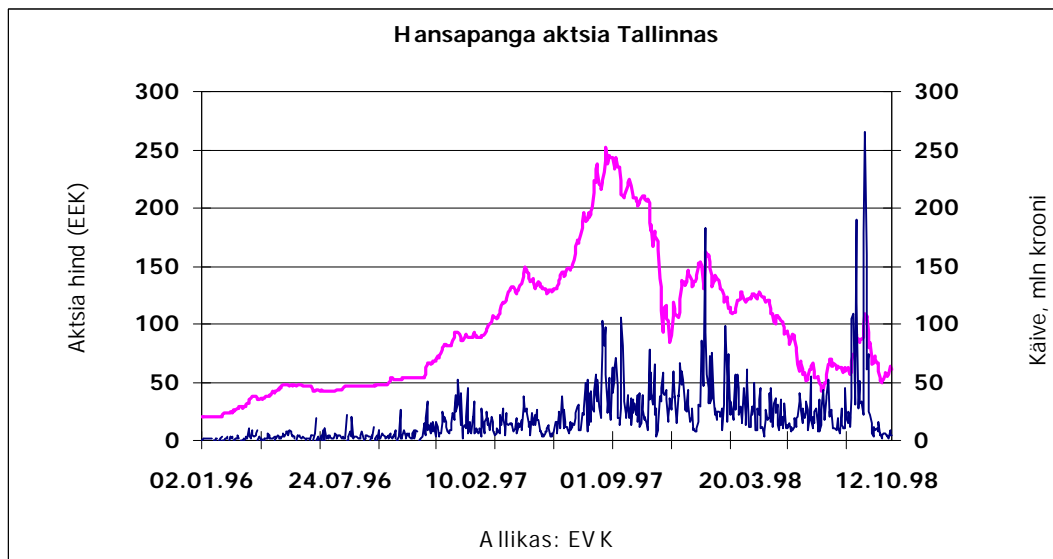
Hansapank on sisemiselt seadnud eesmärgiks säilitada Tier I kapitali adekvaatsus vähemalt 8% tasemel ja kogu kapitali adekvaatsus vähemalt 12% tasemel. Hetkel on kontserni vastavad näitajad mõnevõrra allpool nimetatud eesmärkidest. Käesoleva emissiooni peamiseks eesmärgiks on Hansapanga Grupi kapitaliseerituse tugevdamine. Hansapanga juhatuse otsuse kohaselt tehakse saadavatest vahenditest esimene sissemaks Leedus asutatava kommertspanga aktsiakapitali. Esialgsel hinnangutel on antud investeeringu suurus umbes

120 mln krooni ning see toimub 1999 aasta kevadel. Samuti on plaanis toetada kaasatavate vahenditega grupi tegevust Läti turul.

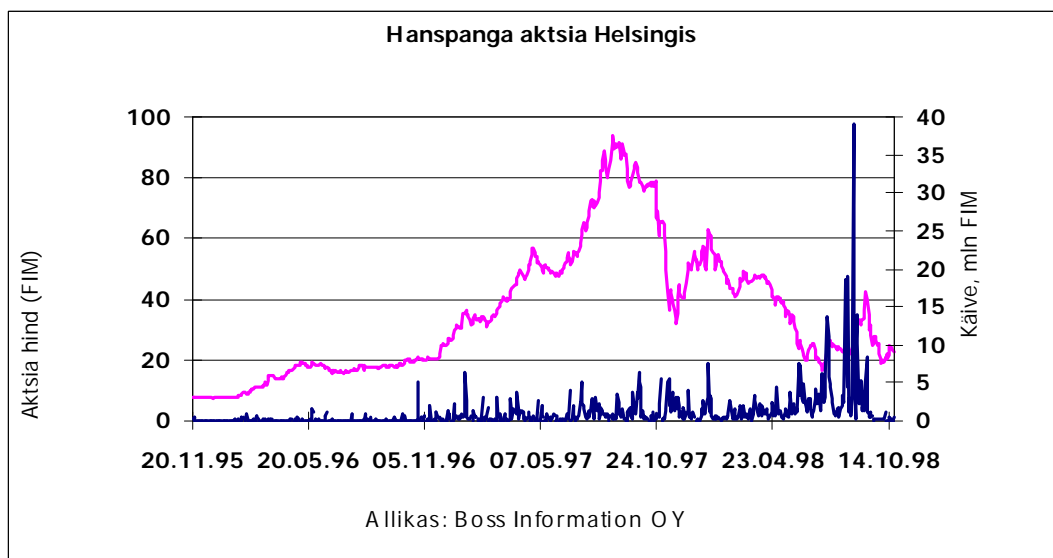
Lähitulevikus ei kavatsen Hansapank kasutada kaasatavaid vahendeid tegevuse laiendamiseks.

2.9 Aktsia dünaamika väärtpaberibörsidel

2.9.1 TALLINNA VÄÄRTPABERIBÖRS



2.9.2 HELSINGI VÄÄRTPABERIBÖRS



2.10 Allakirjutanud

Juhatuse esimees

Jüri Mõis

3 INFORMATSIOON EMITENDI KOHTA

3.1 Emitent

Emitendi ärinimi	AS Hansapank.
Registrikood	10060701.
Registreerimise kuupäev	10. juuli 1996.
Registreerinud asutuse nimi	Tallinna Linnakohtu Registriosakond.
Emitendi kodulehekülg Internetis	www.hansa.ee

3.2 Asukoht ja aadress

Asukoht ja aadress	Liivalaia 8, Tallinn EE0001, Eesti.
Seadusalluvus	Hansapank on asutatud ja tegutseb vastavalt Eesti Vabariigi seadustele

3.3 Õigus- ja finantsnõustajad

Raidla & Partnerid	Pärnu mnt 10, Tallinn, Eesti.
Merrill Lynch International	Ropemaker Place, 25 Ropemaker Street, London, EC2Y 9LY, United Kingdom.

3.4 Suuremad aktsionärid

Seisuga 11.11.1998				
Nimi	Aadress	Aktsiate arv	Osalus	
FöreningsSparbanken AB (publ)	Brunkebergstorg 8, Stockholm, 105 34	17,715,226	30.1%	
Skandinaviska-Enskilda Banken AB (publ)	S-10640, Stockholm	10,956,973	18.6%	
Merita Bank Plc*	Aleksanterinkatu 30, Helsinki, FIN-00020	9,442,395	16.1%	
Hansapanga nõukogu, juhatuse ja tegevjuhtkonna liikmed		2,084,177	3.5%	
Avalikkus		18,636,789	31.7%	
Kokku:			100.0%	
Aktsiate arv kokku	58,835,560			
Aktsionäre kokku:	6,372			

*Tegutseb Hansapangale teadaolevalt kolmandata isikute (kliientide) nimel.

FöreningsSparbanken AB ja Skandinaviska-Enskilda Banken AB on teatanud, et on sõlminud lepingu, mille kohaselt on FöreningsSparbanken AB'i õigus osta Skandinaviska-Enskilda Banken AB'le kuuluvad Hansapanga aktsiad.

3.5 Omandivorm

Emitendi õiguslik seisund	Aktsiaselts, krediidasutus
---------------------------	----------------------------

3.6 Peamised tegevusvaldkonnad

Hansapanga põhitegevusaladeks on alljärgnevad pangatehingud:

- 1) rahalised hoiustamistehingud;
- 2) laenu- ehk krediiditehingud;
- 3) kapitalirendi tehingud;
- 4) faktooringtehingud;
- 5) ülekandetehingud;
- 6) mittesularahaliste maksevahendite emiteerimine ja teenindamine;
- 7) garantii- ja muud tagatistehingud;

- 8) tehingud nii Panga kui ka klientide nimel rahaturu instrumentidega, välisvaluutaga, finants- ning toorainefutuuride ja optioonidega, vahetuskursi- ja intressiinstrumentidega, turustatavate väärtpaberitega, väärismetallide, looduslike vääris kivide ning vääris metallist ja vääris kividest toodetega;
- 9) osalemine väärtpaberite emissiooni korraldamisel ja sellega seotud teenuste osutamine;
- 10) konsultatsiooni- ja vahendusteenuste osutamine;
- 11) rahavahendustegevus;
- 12) hoidla- ehk depotehingud;
- 13) teiste pangatehingute teostamine ja pangatehingutega seotud teenuste osutamine ja vahendamine.

3.7 Arbitraazi- ja kohtuvaidlused

Seisuga 11.11.1998 ei ole Hansapangal viimase 12 kuu jooksul lõppenud ning hetkel käimas ega algatud ühtegi arbitraazi- ega kohtuvaidlust, mis oleks oluliselt mõjutanud või mis võiks oluliselt mõjutada Hansapanga majandustegevust.

3.8 Äritegevust oluliselt mõjutavad lepingud ja litsentsid

Hansapank ei ole sõlminud panga äritegevust oluliselt mõjutavaid lepinguid.

Hansapangale on väljastatud krediidasutuse tegevuslitsents ning väärtpaberituru kutselise osalise tegevuslitsents.

A/S'le Hansabank Latvija on väljastatud krediidasutuse tegevuslitsents ning väärtpaberivahendaja tegevuslitsents.

UAB Hansabank Markets on väljastatud väärtpaberivahendaja tegevuslitsents.

AS'le Eesti Kindlustus on väljastatud edasikindlustustegevuse litsents. Eesti Varakindlustusele on väljastatud liiklus- ja kahjukindlustustegevuse litsentsid ning Eesti Elukindlustusele ja Hansapanga Kindlustusele on väljastatud elukindlustustegevuse litsentsid.

AO'le Faba Pank on väljastatud krediidasutuse tegevuslitsents.

3.8.1 KINDLUSTUSLEPINGUD

3.8.1.1 Varakindlustus

Hansapanga materiaalsed aktivad on kindlustatud 100%-selt kindlustusfirmas Hansa Kindlustus. Kindlustuspoliis nr 71-00836 tähtajaga 01.10.98-01.10.99

Nimetatud lepingu järgi on kindlustatud:

- ehituslik osa;
- kontori sisustus;
- seadmed;
- sularahaautomaadid.

Kindlustus katab:

varalisi kahjusid mis on tekkinud põlengute, röövimiste, varguste, vandalismi ja loodusõnnetuste tagajärjel ning samuti lisakahjusid, kui need on hüvitatava õnnetusjuhtumi vältimatu tulemus.

3.8.1.2 Üldvastutuskindlustus

Kindlustuspoliis nr.81-60045 tähtajaga 05.10.98-05.10.99

Nimetatud lepingu järgi on kindlustatud:

Kehavigastused ja varakahjud

3.8.1.3 Muu kindlustustus

Lisaks varakindlustusele on Hansapank kindlustanud ennast panga vastu sooritatavate erinevate kuritegude vastu kindlustusmaakleri GHC Financial Institution Insurance Service vahendusel.

3.9 Oluliste muutuste puudumine

Väljaarvatud käesolevas prospektis toodule, ei ole emitendi (ja tema tütarettevõtete) finantsseisundis ja üldises tegevuses toimunud olulisi negatiivseid muutusi.

4 INFORMATSIOON EMITENDI KAPITALI KOHTA

4.1 Aktsiakapital

Aktsiakapitali suurus 588,355,600 krooni
Aktsiate arv 58,835,560 aktsiat

4.2 Muutused aktsiakapitalis

Kuupäev	Emissiooni vorm	1 aktsia hind*	lisandunud aktsiakapital kroonides	Uus aktsiakapital, kroonides	Uus aktsiate arv
31.12.91				0	0
29.06.92	Algkapital			3,000,000	30,000
10.12.92	Fondiemissioon	1/1	3,000,000	6,000,000	60,000
31.12.92				6,000,000	60,000
15.03.93	Fondiemissioon	1/1	6,000,000	12,000,000	120,000
05.05.93	Aktsiate müük töötajatele	400 EEK	129,100	12,129,100	121,291
30.07.93	Avalik aktsiaemissioon	100 EEK	1,561,300	13,690,400	136,904
31.12.93				13,690,400	136,904
16.02.94	Fondiemissioon	2/1	27,380,800	41,071,200	410,712
20.03.94	Avalik aktsiaemissioon	100 EEK	20,500	41,091,700	410,917
29.04.94	Aktsiate müük töötajatele	400 EEK	700,800	41,792,500	417,925
01.08.94	Suunatud aktsiaemissioon	650 EEK	15,000,000	56,792,500	567,925
07.11.94	Avalik aktsiaemissioon	670 EEK	2,666,100	59,458,600	594,586
31.12.94				59,458,600	594,586
27.02.95	Suunatud aktsiaemissioon	100 EEK	314,000	59,772,600	597,726
01.05.95	Split	10/1			5,977,260
01.05.95	Fondiemissioon	2/1	119,545,200	179,317,800	17,931,780
31.12.95				179,317,800	17,931,780
10.06.96	Emissioon DLB aktsionäridele	95 EEK	11,900,000	191,217,800	19,121,780
31.12.96				191,217,800	19,121,780
28.04.97	Fondiemissioon	1/1	191,217,800	382,435,600	38,243,560
31.12.97				382,435,600	38,243,560
20.07.98	Emissioon EHP aktsionäridele**	69.5 EEK	205,920,000	588,355,600	58,835,560

*fondiemissiooni puhul: emiteeritavate aktsiate suhe olemasolevatesse

** Eesti Hoiupanga aktsionäridele suunatud aktsiaemissiooni puhul oli aktsiate vahetuskurss 0,264 Hansapanga

4.3 Aktsiakapitali suurendamise otsus

Vastu võetud 17.10.1998 aktsionäride erakorralisel üldkoosolekul

Suurendada aktsiakapitali 147 088 900 (ühesaja neljakümne seitsme miljoni kaheksakümne kaheksa tuhande üheksasaja) krooni võrra, lastes välja 14 708 890 (neliteist miljonit seitsesada kaheksa tuhat kaheksasada üheksakümmend) uut B-seeria nimelist lihtaktsiat nimiväärtusega 10 krooni ning müügihinnaga, mis ei ole väiksem kui 100 (ükssada) krooni ning mis sisaldab ülekursi, mis ei ole väiksem kui 90 (üheksakümmend) krooni. Aktsiakapitali uus suurus on 735 444 500 (seitsesada kolmkümmend viis miljonit nelisada

Aktsionäridel seisuga 2. november 1998 kell 8.00 on uute aktsiate märkimise eesõigus proportsionaalselt sellel ajal nende omandis olevate aktsiate arvuga.

Aktsiate märkimise aeg on 2. novembrist 15. novembrini 1998.

Aktsionäridel on õigus märkida uusi aktsiaid rohkem, kui nende eesõigus seda võimaldab (Eesõigust ületavad aktsiad).

Volitada Nõukogu jaotama Eesõigust ületavad aktsiad aktsionäride vahel pärast kõikide eesõiguste kasutamist ülejäävate aktsiate ulatuses proportsionaalselt kõigi märgitud Eesõigust ületavate aktsiatega.

Uusi aktsiaid saab märkida kõikides krediidasutustes, mis omavad Eesti Vabariigis välja antud tegevuslitsentsi ning, mis on kontohalduriteks vastavalt Eesti Väärtpaberite Keskepositooriumi AS Reeglite Kogule.

Aktsiate eest tasutakse rahaülekandega kontole nr. 22700000016 Hansapangas, üheaegselt märkimise taotlemisega.

Uued aktsiad annavad aktsionärile õiguse dividendidele alates 1998. majandusaasta eest.

Volitada juhatust pikendada märkimise perioodi 15 (viieteistkümne) päeva võrra arvates märkimisperioodi

4.4 Lühiülevaade kontsernist

Hansapank loodi 7. jaanuaril 1992. aastal ning alustas tegevust 13. jaanuaril 1992. aastal. Pärast 1992. aasta juunis toimunud rahareformi oli pangandusmaastik ülimalt kirev ning turul tegutses ligi 50 panka. 1993. aasta algus kujunes Eesti panganduse esimeseks kriisiperioodiks, mis põhjustas kolme suure panga (sh Tartu Kommertspanga) moratooriumi ja hilisema sulgemise. See oli aeg, mis pani tugeva aluse Hansapanga kliendibaasile, mis on ligi seitsme tegevusaasta jooksul vastavalt majanduskeskkonna arengule veelgi tugevnenud. Praeguseks on Eesti pangandusturg oluliselt kontsentreeritum ning pärast Hansapanga ja Hoiupanga ning Ühispannga ja Tallinna Panga ühinemist saab rääkida Eesti turul kahest suurest universaalpangast, kes kontrollivad umbes 80% koguturust.

30.septembri 1998.a. seisuga oli Hansapank Eesti suurim pank ning Hansapanga Grupp oli suurim finantsteenuste organisatsioon Baltimaades, mõlemal juhul varade ning aktsionäride omakapitali seisukohalt. Hansapanga tegevus on jaotatud viie valdkonna vahel: Hansapank Eesti, Hansapanga Turud, Hansa Kindlustus, Hansa Kapital ja Hansapank-Läti. Hansapank Eesti vastutab kommertspanganduse eest Eestis. Hansapanga turud on vastutav tegevuse eest finantsturgudel, mis hõlmab väärtpabereid, võla- ja rahaturgusid, valuutaturgusid, varade juhtimist ning investeerimispangandust. Hansa kindlustus vastutab kindlustuse eest, sealhulgas elukindlustus ja varakindlustus. Hansa Kapital on vastutav Grupi liisingutegevuse eest kõigis kolmes Balti riigis. Viimasena on Hansapank-Läti vastutav kogu kommertspanganduse eest välisriikidel (Läti, Leedu).

4.4.1 HANSAPANK

4.4.1.1 Tegevusülevaade

Enne ühinemist tegutses Hansapank suhteliselt väikese harukontorite võrguga ning strateegiaks oli enamike igapäevaste arvelduste juhtimine elektrooniliste kanalite kaudu nii palju kui võimalik, et võimaldada harukontoritel keskenduda klientide konsulteerimisele, selle asemel et muretseda rutiinsete rahavarude ülekandmise pärast. Hoiupank teiselt poolt oli juhtiv eraisikute pank Eestis ning seega omas suurimat harukontorite võrku Eestis, mis kattis kõik alad. Hansapangal on praegu 144 harukontoriga võrk, mis teenindab üle 1 miljoni arveldusarve. Hansapangal on ka 290 pangaautomaadiga võrk ning umbes 2000 müügiterminaali punkti Eestis. Lisaks sellele lasi Hansapank 1997.a. juunis käiku telefonipanganduse ning internetipanganduse teeninduse.

4.4.1.2 Ühinemine

11.juunil 1998.a. kirjutas Hansapank alla ühinemislepingule Hoiupangaga. Ühinemislepingu tingimused kiideti heaks Hansapanga ja Hoiupanga aktsionäride üldkoosolekute poolt vastavalt 12.juulil 1998.a. ning Eesti Pank andis ühinemisloa 13.juulil 1998.a. Ühinemine registreeriti Tallinna äriregistris 20.juulil 1998.a. ning sel kuupäeval sai ühinemine lõplikuks, Hansapanga aktsiakapitali suurendati 20 592 000 aktsia võrra, Hoiupank likvideeriti ning Hoiupanga aktsiad vahetati Hansapanga aktsiate vastu kursiga üks Hoiupanga aktsia 0,264 Hansapanga aktsia vastu.

4.4.2 HANSAPANK MARKETS

4.4.2.1 Finantsinstrumentide müük ja kaubandus

Hansapank Markets'i eesmärgiks on saada turuliidriks rahvusvaheliste turgude toodete vahendamisel Baltimaade firmadele ja kohalike toodete vahendamisel välispankadele ning rahvusvahelistele firmadele. Finantsinstrumentide müügi- ja kaubandustegevus hõlmab aktsiate, võlaobligatsioonide, valuutavahetuse ja

Hansapank Markets on enamuse Tallinna Väärtpaberibörsil kaubeldavate aktsiate puhul turu tegijaks. Väärtpaberikaubandus hõlmab lühiajalist aktsiate paigutamist Läti ja Leedu aktsiaturgudel ning osavõttu erastamisväärtpaberi turgudel Eestis ja Lätis. Intressitoodete müük ja kaubandus hõlmavad riiklike, munitsipaal- ja ettevõtete võlaobligatsioonidega, arvetega ning laenudega seotud tehinguid.

4.4.2.2 Finantseerimine

Hansapank Markets'i huvi on suunatud suuremate firmade, munitsipaalvalitsuste ja -institutsioonide teenindamisele Baltimaades, aga ka välisettevõtete teenindamisele piirkonnas, kes on huvitatud kohaliku valuutasse investeerimisest. Hansapank on korraldanud mitmeid kommertspaberi programme Eesti ettevõtetele-laenuvõtjatele ning on ka juhtinud-hallanud EEK obligatsioonide väljaandmist välisfirmade poolt.

4.4.2.3 Väärtpaberimajandus

Kõige olulisemad sihtgrupid väärtpaberimajanduses on rahvusvahelised väärtpaberite haldajad ja vahendusfirmad, aga ka kohalikud ettevõtjad-investorid. Eesti Keskepositooriumi andmetel haldab Hansapank ligi poolt Eesti firmade kapitalisatsiooniturust ning 70 protsenti välisinvestorite portfelligest.

4.4.2.4 Varahaldus

Varahaldusteenust pakub Hansapanga tütaretevõtte Hansa Aktivate Juhtimise AS, mis loodi 1994.a. lõpus ning on kindlustanud endale kindla positsiooni investeerimisfondide turul. Tema eesmärgiks on saada Balti regiooni juhtivaks varahaldusfirmaks, pakkudes klientidele häid investeerimisvõimalusi aktsiaturul.

4.4.2.5 Investeerimispingandus

Investeerimispinganduse teenuseid pakub Hansapanga Turgude kapitaliturgude osakond, mis asutati 1997.aasta juunis. Need hõlmavad väärtpaberite küsimuste lahendamist firmadele ning investeringute ligi meelitamist, eriti mis puudutab välisfirmadest investoreid. Varem pakkus neid teenuseid eraldiseisev 50 %-lise omandusega tütaretevõtte AS Hansa Investeringud, mida Hansapank püüab praegu müüa.

4.4.3 EESTI KINDLUSTUS

4.4.3.1 Kindlustusturu ülevaade

Sarnaselt pangandusega, areneb Eestis ülikiirelt ka kindlustusturg. 1992 aastast, mil preemiatena koguti 15.5 miljonit krooni, on kindlustusturu kogumaht kasvanud üle 60 korra ning 1997 aastal ületas kogutud preemiate maht juba 1 miljard krooni. Käesoleva aasta 8 kuuga on preemiaid laekunud kokku 829 miljonit krooni, mis aastasel tasemel lubab eeldada umbes 20-30% kasvu võrreldes eelmise aastaga. Kindlustusturu edasist kasvu toetavad 1998. aastal alanud pensionireform, alates 2000. aastast käivituv kohustuslik tööliste kompenseerimiskindlustus ja üleüldine elatusaseme tõus.

Kiirest kasvust hoolimata on Eesti kindlustusturg võrreldes Lääne Euroopaga suhteliselt vähearenenud. 1997. aastal moodustasid kindlustuspreemiad SKT-st 1.7%, võrrelduna 4-11 protsendiga Lääne Euroopa maades. Kindlustusmaksed elaniku kohta on aga ligi 10 korda väiksemad kui Lääne Euroopa madalaimad näitajad.

4.4.3.2 Tegevuse ülevaade

Eesti Kindlustus oli üks esimesi Eestis asutatud kindlustusfirmasid, mis asutati riikliku kindlustusettevõttena 1940. aastal. Kuni 1991. aastani oli Eesti Kindlustusel Eesti turul monopolne seisund. 1996. aastal erastas Eesti Kindlustuse Hoiupank. Erastamisjärgsel ajal on Eesti Kindlustuses arendatud uusi nüüdisaja nõuetele vastavaid kindlustusteenuseid: äririskikindlustus, laenukindlustus, riskielukindlustus, vastutuskindlustus, pensionikindlustus, metsakindlustus. Loomulikult pakutakse uute kindlustusliikide kõrval ka klassikalisi kindlustustooteid. Eesti Kindlustus omab Eestis hinnanguliselt 23% turuosa varakindlustus- ja 44% turuosa elukindlustusturul.

Hansapanga Kindlustus, kes tegutseb ainult elukindlustusturul, omab hinnanguliselt 20 protsendilist turuosa. Hansapanga ja Hoiupanga ühinemise järgselt on kavas ühendada Hansapanga Kindlustus Eesti Kindlustuse elukindlustusvaldkonnaga.

Käesoleva aasta 9 esimese kuuga on Eesti Kindlustus kogunud kindlustuspreemiaid kokku 269,1 miljoni krooni väärtuses. Hansapanga Kindlustus on samal ajal kogunud preemiaid 28,6 miljonit krooni.

Eesti Kindlustuse nõukogu on andnud Eesti Kindlustuse juhatusele volitused alustada strateegilise partneri otsingud. Eesti Kindlustuse eesmärk on kaasata uue aktsiaemissiooni teel strateegiline partner kindlustusvaldkonnast, kelle toel viiakse läbi juba alustatud firma reorganiseerimine ning laienemine teistesse Balti riikidesse.

4.4.4 HANSA CAPITAL

4.4.4.1 Ajalugu

Hansa Capital loodi kui AS Hansa Liising 20.juulil 1993.a. 1998.a. maikuu Hansa Capitali Grupp reorganiseeriti. AS Hansa Liising muutis oma nimetuse AS-iks Hansa Capital. Hansa Capital rajas 100%-lises omanduses oleva tütaretevõtte nimega AS Hansa Liising Eesti teostamiseks tema liisingu- ja faktooringuoperatsioone ning võttis üle Hansa Capitali Grupi finantsjuhtimise. Hansa Capital ja selle

konsolideeritud tüdarettevõtted kokku moodustavad Hansa Capitali Grupi. Hansapanga ja Hoiupanga ühinemise tulemusena liitus Hoiupanga omanduses olev Hoiupanga Liisingu AS Hansa Capitaliga 1998.a. juulis.

4.4.4.2 Tegevusülevaade

Hansa Capitali Grupi põhitegevuseks on liising, faktooring, väikesemahuline finantseerimine ning võlgade

Liising

Seisuga 31.detsember 1997.a. oli Hansa Capitali Grupi turuosa Eesti liisinguturul 37 protsenti (allikas: Eesti Liisingufirmade Liit). Samal ajal oli tema liisinguportfelli suuruseks 2 532 miljonit krooni. 30.septembriks 1998.a. oli liisinguportfell kasvanud umbes 5,041 miljardi kroonini.

Faktooring

Seisuga 31.detsember 1997 ulatus Hansa Capitali Grupi poolt sõlmitud faktooringlepingute kogulimiit 373 miljoni kroonini, millest 245 miljonit krooni oli juba kasutatud. 1998.a. seisuga ulatus Hansa Kapitali Grupi faktooringuportfell 288 miljoni kroonini.

4.4.5 HANSAPANK LATVIJA

4.4.5.1 Ajalugu

JSC Deutsche-Lettische Bank ("DLB") asutati 14.mail 1992.a. DLB sai ühise panga litsentsi 8.mail 1992.a. 1.juunil 1996.a. omandas Hansapank 100 protsenti DLB aktsiatest. 1.oktoobril 1996.a. muutis DLB oma nime Hansabank Latvijaks. Hansapanga ja Hoiupanga ühinemise tulemusena omandas Hansapank-Läti 70 protsenti Latvijas Zemes Banka (Läti Maapank) aktsiatest, mille Hoiupank oli omandanud 1998.a. märtsis. 25.septembril 1998.a. kiitsid Hansabank Latvija aktsionärid heaks uute aktsiate väljaandmise Latvijas Zemes Banka aktsionäridele nende aktsiate vastu ning 14.oktoobril 1998 kiitis Läti Pank heaks kahe panga ühinemise. Uued aktsiad antakse välja ning ühinemine saab teoks 1998.a. oktoobri lõpuks.

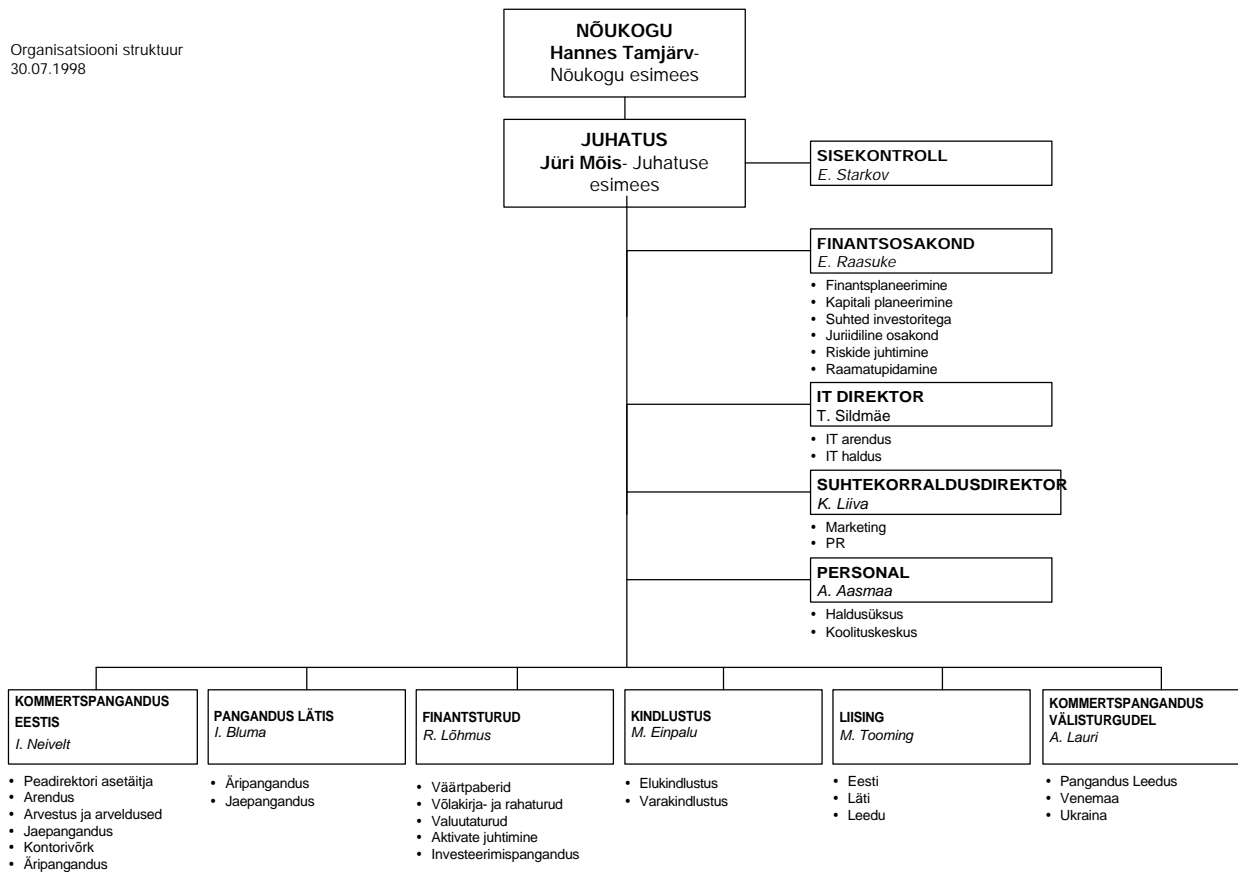
4.4.5.2 Tegevusülevaade

Seisuga 30.september 1998.a. ja enne ühinemist oli Hansapank-Läti suuruselt kuues krediidasutus Lätis varade kogu hulga seisukohalt. Peale ühinemist ning kahe panga varade põhjal 30.septembri 1998.a. seisuga saab Hansapank-Lätist suuruselt viies pank varade kogu hulga seisukohalt. Hansapank-Läti tegevust teostavad neli peamist divisjoni: ettevõtte-panganduse divisjon, jaepanganduse divisjon, administratiivdivisjon ning Hansabank Markets. Hansabank Latvija põhitegevuseks on deposiidid, laenude andmine ning valuuta müük ja kaubandus, intressimäärade tooted ning Lätis ja muudes Baltimaades kaubeldavad väärtpaberid.

30.septembri 1998.a. seisuga on Hansabank Latvija viis harukontorit. Peale ühinemist saab harukontoreid olema 23. Hansabank Latvijal on välja arendanud ka sularahaautomaatide võrgu 40 automaadiga vahetult enne ühinemist, mis aktsepteerib suurt hulka maksekaardi tooteid. Peale ühinemist saab sularahaautomaate olema 46. Hansabank Latvija on Eorupay ja Visa organisatsioonide liige, mis võimaldab tal nende organisatsioonide maksekaarte välja anda ja vastu võtta. Ta saab pakkuda ka American Express kaarte. 1998.a. lasi Hansapank-Läti käiku interneti-panganduse teenuse.

4.5 Grupi organisatsiooniline struktuur

Organisatsiooni struktuur
30.07.1998



5 INVESTEERIMISKAALUTLUSED

5.1 Eesti majanduslikud ja poliitilised faktorid

Hansapank on moodustatud Eesti seaduste alusel ja põhiosa Hansapanga tegevusest toimub Eestis. Hansapanka ja Aktsia turuhinda võivad mõjutada muutused Eesti valitsuse poliitikas ja muud poliitilised, majanduslikud, valuutaga seotud või sotsiaalsed arenguprotsessid, mis toimuvad Eestis või mõjutavad seda. Pärast Eesti iseseisvuse taastamist 1991. aastal on Eesti Valitsus järginud poliitiliste ja majandusreformide programmi, mis on suunatud turule põhineva majanduse sisseviimisele läbi riigiettevõtete privatiseerimise ja majanduse dereguleerimise. Kindlalt ei saa väita, et sellised reformid jätkuvad või saavutavad oma kavandatud eesmärgid. Veelgi enam, kuigi Eesti Valitsuse poliitika üldiseks tulemuseks on olnud majanduslike näitajate paranemine, ei ole võimalik kinnitada, et sellist majanduslike näitajate taset on võimalik säilitada või et poliitilised muutused Eesti Valitsuses ei too kaasa Eesti arengu aeglustumist, vähenemist või isegi

Kuigi Eesti on kutsutud järgmises laines ühinema Euroopa Liidu ("EL") laienemisega, ei ole Eesti vastuvõtmiseks veel kindlat kuupäeva Eesti vastuvõtmiseks ning Euroopa Komisjon ei ole kindlalt väitnud, missuguseid seadusandlikke reforme nõutakse Eestilt enne vastuvõtmist. Lisaks sellele ei ole selge, kas Eesti võimuorganid viivad ellu kõik EL nõudmised või kas ei teki tagasilööke EL vastuvõtuprotsessis ja kas sellel ei ole olulist negatiivset mõju Hansapanga äritegevusele, tegevustulemustele või finantsolukorrale.

Kindlalt ei saa väita, et Eesti võimuorganid ei võta vastu selliseid määrusi või fiskaal- või rahapoliitikat, sealhulgas maksustamise, intressimäärade või valuutakontrolliga seotud või neid mõjutavaid määrusi või poliitikat, või ei tee samme, millel võib olla oluline negatiivne mõju Hansapanga äritegevusele,

5.2 Valuutakomitee ja valuutakursi riskid

Eesti valuutakomitee süsteemi alusel on eesti kroon seotud saksa margaga vahetuskursi 8.00 EEK = 1.00 DM alusel, kusjuures lubatud kõikumine on +/- 3 protsenti. Kuigi Eesti keskpank on deklareerinud oma kavatsust hoida vahetuskurss stabiilsena vähemalt kuni Euroopa Rahaliidu kolmanda etapi alguseni aastal 1999, ei saa kindlalt väita, et valuutakomitee süsteemi kehtestatud juriidilist raamistikku ei muudeta ega tühistata või et Eesti rahandusorganite poliitika ei muutu, mis mõlemad võivad tuua kaasa eesti krooni devalveerimise tulevikus.

Kui toimub selline devalveerimine, on tõenäoline oluline negatiivne mõju Eesti firmade tegevustulemustele ja finantsolukorrale, sealhulgas Hansapangale, kuna see halvendab selliste firmade võimet maksta tagasi nende välisvaluutal põhinevaid kohustusi. Lisaks sellele, kuna märkimisväärne osa Hansapanga laenuportfelligist põhineb saksa margal või teistel välisvaluutadel, nagu näiteks USA dollar, halvendaks krooni devalveerimine selliste laenuvõtjate võimet maksta selliseid laene Hansapangale tagasi, suurendades seeläbi tõenäosust, et Hansapangal tekib tähtaja ületanud- ja mittetoimivate laenude kõrge tase. Lisaks sellele, kui devalveerimine toimuks sellisel ajal, kui Hansapangal on märkimisväärne avatud netopositsioon, võib devalveerimisel olla veel oluline negatiivne mõju Hansapanga äritegevusele, tegevustulemustele ja finantsolukorrale.

Lisaks sellele võivad vahetuskursside kõikumised krooni ja teiste valuutade vahel mõjutada Aktsia väärtust kohalikus valuutas aktsionäride jaoks väljaspool Eestit. Aktsia rahas makstavad dividendid makstakse eesti kroonis ja neid mõjutavad seega vahetuskursi kõikumised konverteerimisel aktsionäri kohalikku valuutasse.

5.3 Hiljutised arengusuunad arenevates riikides

Eesti finants- ja aktsiaturgusid mõjutavad erineval määral teiste arenevate turgudega riikide majandus- ja turutingimused. Kuigi majandustingimused on igas riigis erinevad, võib investori reaktsioonil arengule ühes riigis olla märkimisväärne mõju väärtpaberite emiteerijatele teistes riikides, sealhulgas Eestis. Reaktsioonina Kagu-Aasia majanduskriisile ja veelgi hilisemale kriisile Venemaal ning murele, et samalaadsed sündmused võivad toimuda teistel arenevatel turgudel, sealhulgas potentsiaalselt Eestis, on arenevate turgude väärtpaberite hinnad näidanud suurenenud volatiilsust. Kindlalt ei ole võimalik väita, et Eesti finants- ja väärtpaberiturgude suhtes ei jätku negatiivne mõju, mida avaldavad mujal toimuvad sündmused, eriti teistel arenevatel turgudel toimuv.

5.4 Sõltuvus Venemaast ja SRÜst

1998. aasta augustist on Venemaal ja mitmed SRÜ riikides olnud kasvava majandusliku ja poliitilise ebastabiilsuse periood, mille tähiseks on valuuta devalveerimised, hüperinflatsioon ja tõsised pangandusprobleemid. Seisuga 30. september 1998 oli Hansapanga potentsiaalsete kahjude otsene risk märkimisväärse osa oma tuludest SRÜst saavatele üksikisikute ja ettevõtete jaoks peamiselt võlainstrumentide, Vene pangafiliaali aktsiate ja bilansiväliste instrumentide vormis umbes 259 miljonit EEK ning potentsiaalsete kahjude kaudne risk, peamiselt läbi laenude, liisingkokkulepete ja garantiide, umbes 1,147 miljonit EEK. Hansapanga kogu otsene ja kaudne potentsiaalsete kahjude risk seoses SRÜ riikidega oli seisuga 30. september 1998 kokku 1,406 miljonit EEK ehk umbes 5,5 protsenti Hansapanga bilansimahust, millest umbes 136 miljonit EEK on provisjoneeritud. Hansapanga puhul on tegemist piiratud otsese ja kaudse finantskahjude riskiga seoses Venemaa ja SRÜ riikidega, samas jätkavad Balti riigid märkimisväärseid majandussidemeid Venemaa ja SRÜ riikidega, eriti väliskaubanduse valdkonnas. Seetõttu ei saa kindlalt väita, et majanduslik, poliitiline, sotsiaalne või muu areng Venemaal ja SRÜ riikides ei oma olulist negatiivset mõju Balti riikide majandusele üldiselt või eriti Hansapanga äritegevusele, tegevustulemustele või finantsolukorrale.

5.5 Konkurents

Kuna Hansapank on praegu Balti riikide suurim pangandusgrupp, siis pakuvad peamiselt teised kohalikud pangad Hansapangale märkimisväärset konkurentsi Eestis ja Lätis. Paljud nendest pankadest konkureerivad suures osas samade laenu- ja hoiuklientide pärast mis Hansapankki ja seetõttu on Hansapank kogenud märkimisväärset survet oma intressimäärade kasumimarginaalile ja teenustasude sissetulekule viimaste aastate jooksul. Eesti majanduse jätkuva arengu puhul eeldab juhtkond konkurentsitaseme tõusu tulevikus ja selle tagajärjel edasist survet intressimäärade kasumimarginaalidele ja tuludele tasudelt.

Praegu puuduvad piirangud välispankadele haruettevõtete avamiseks või uute pankade asutamiseks Eestis. Lisaks sellele puuduvad eraldi piirangud välismaistele üksustele aktsiaosaluse omandamiseks Eestis pankades. Praegu tegutseb Eesti, Läti ja Leedu turul piiratud arv panku ning juhtkond usub, et lähitulevikus alustavad uued välispankad tegevust Balti riikides. Välismaistel konkurentidel on üldiselt juurdepääs suurematele ressurssidele, arenenumale tehnoloogiale ja neil on kogenumad pangatöötajad kui need, kes on kättesaadavad Eestis pankadele, sealhulgas Hansapangale. Kindlalt ei saa väita, et välispankade poolt põhjustatav kasvav konkurents ei avalda negatiivset mõju Hansapanga äritegevusele, tegevustulemustele või finantsolukorrale.

5.6 Hoiupangaga liitumisest tulenev ebakindlus

1998. aasta juulis registreeriti Liitumine Tallinnas Äriregistris ja seega tekkis Baltimaade suurim pangandusgrupp. Ühinemise tulemusel kasvasid Hansapanga varad umbes 70 protsenti, töötajate arv kasvas umbes 250 protsenti ja harukontorite võrk suurenes seitsmekordseks. Juhtkond usub, et Liitumine toob kaasa administratiivsete, tootearendus- ja finantskulude kokkuhoiu vahemikus 160 miljonit EEK kuni 260 miljonit EEK aastas ning Hansapank on alustanud harukontorite sulgemist ja töötajate arvu vähendamist sellise kokkuhoiu saavutamiseks. Juhtkond usub samuti, et liitumise tulemusel saab Hansapank kasu ühendatud oskusteabest, paremast riskide hajutamisest ja laiemast tootevalikust. Kindlalt ei saa väita, et Hansapank on selliste Liitumise sünergeetiliste eeliste realiseerimisel edukas või et Liitumine ei mõjuta Hansapanga äritegevust, tegevustulemusi või finantsolukorda negatiivselt. Lisaks sellele loetakse seoses liitumisega Hansapanga firma maineväärtuseks summat vahemikus 600 ja 800 miljonit EEK, mille amortisatsioonil on negatiivne efekt Hansapanga tegevustulemustele.

5.7 Kasvu juhtimine

Hansapank on viimastel aastatel kiiresti kasvanud ning võib seda jätkata, et täita oma strateegilisi eesmärgi. Sellise kasvu juhtimine eeldab muuhulgas Hansapanga finants- ja juhtimiskontrolli pidevat arengut, võimet ligi meelitada ja säilitada kvalifitseeritud juhtimispersonalit ning uue personalit koolitust. Ebaõnnestumine kasvu ja arengu edukas juhtimises tähendaks Hansapanga äri, operatsioonide tulemustele ning finantsolukorrale

5.8 Kapitali adekvaatsuse nõuded

1.oktoobri 1997.a. seisuga on Eesti Keskpank kehtestanud Eesti pankadele nõude säilitada kapitali suhet riskantsetesse varadesse 10% tasemel. 30.septembri 1998.a. seisuga oli Hansapanga kapitali suhe riskantsetesse varadesse 11.42%. On tõenäoline, et Hansapangal tuleb tulevikus lisakapitali kaasata, kui ta laenuoperatsioonid jätkuvalt laienevad nii, nagu nad on seda teinud minevikus. Siiski ei ole mingit kindlustust,

et Hansapank suudab tulevikus lisakapitali tõsta. Kui Hansapangal ebaõnnestub sellise kapitali suurendamine rahuldavatel tingimustel, võib see avaldada materiaalselt mõju Hansapanga ärile, operatsioonide tulemustele ning finantsolukorrale.

5.9 Pangandusjärelvalve

Hansapank allub mitmetele panganduseeskirjadele, sealhulgas eeskirjadele, mis piiravad tema laenu- ja investeerimistegevust ning eeskirjadele, mis nõuavad teatud finantssuhete hoidmist. Nii Eestis kui ka Lätis panganduseeskirjad on viimaste aastate jooksul märkimisväärselt muutunud. Näiteks, 1997.a. Eestis vastu võetud kohustusliku reservi eeskiri sätestab, et Eestis kommertspangad peavad hoidma 13 % klientide hoiustest ning teatud muudest kohustustest Eestis Pangas. Lisaks sellele suurendas Eestis Keskpang minimaalset kapitali adekvaatsuse nõuet 1997.aastal 8%'lt 10%'le. Ei ole olemas mingit garantiid, et muudatused olemasolevates eeskirjades või uute eeskirjade vastu võtmine ei avalda negatiivset mõju Hansapanga ärile, operatsioonide tulemustele ning finantsolukorrale.

5.10 Intressi- ja likviidsusrisk

Nagu ka teised kommertspangad, on Hansapank avatud riskile tänu vaeleinvestustele intressi andvate kohustuste ning intresse teenivate varade lõplikus struktuuris. Hansapanga kohustuste lühemate tähtaegade tõttu võib intresside tõstmine mõjuda intressi piirmäärade langemisele, mis võib omakorda avaldada negatiivset mõju Hansapanga operatsioonide tulemustele.

Lisaks sellele on märkimisväärne osa Hansapanga operatsioonidest finantseeritud rahvusvahelise pankadevahelise turu kaudu, mis vajab refinantseerimist. Ei ole olemas mingit garantiid, et rahvusvaheline pankadevaheline finantseerimine jääb Hansapangale rahuldavatel tingimustel kättesaadavaks. Kui Hansapank ei suuda oma olemasolevaid rahvusvahelisi pankadevahelisi finantse refinantseerida või suudab seda teha ainult vähem soodsatel tingimustel kui seda on praegused, mõjutab see tõenäoliselt ta neto intressi piirmäära negatiivselt.

5.11 Inflatsioon

Eestis on inflatsioonimäär alates 1994.aastast olnud märgatavalt kõrgem kui enamikes EL liikmesriikides. Mõõdetuna tarbijahinnaindeksis oli inflatsioon 1994.aastal 42 protsenti, 1995.aastal 29 protsenti, 1996.aastal 23 protsenti ja 1997.aastal 11.2 protsenti. Sellise inflatsioonitempo jätkumine või selliste inflatsioonikursside tõus võib põhjustada muuhulgas ühe järgnevatest asjaoludest või nende kombinatsiooni: krooni-hoiuste intressimäärade tõus, Hansapanga teenustasude tõus või kaotus Hansapanga krooni-laenude investeringute väärtuses, igaüks neist võiks põhjustada tagasilöögi Hansapanga ärile, operatsioonide tulemustele ning finantsolukorrale.

IAS ning Eesti raamatupidamise eeskirjad ei nõua praegusel hetkel finantsinformatsiooni ümberarvestamist või finantsinformatsiooni esitamist koos muudatustega inflatsiooni mõju tõttu. Kui Hansapank peaks oma finantsaruanded ümber arvestama, et täielikult kajastada inflatsiooni mõju, oleksid käesolevas majandusaruandes kajastatud kasvutendentsid materiaalselt erinevad.

5.12 Piiratud tegutsemiskogemus

Hansapank asutati 1991.aastal. Ta on arendanud järelvalve, krediteerimise ning teisi protseduure ja tagatise, kuid ei ole olemas mingit kindlust nende protseduuride ja tagatiste efektiivsusest. Hansapangal on praeguse seisuga piiratud kogemused, mis puudutab laenude maha kandmist ning lisatagatiste realiseerimist. Lisaks sellele võib Hansapanga juhtimine olla tänu selle suhteliselt lühikesele tegutsemisajaloole olla vähem kogunud kui teistes rahvusvahelistes pankades, millega Hansapank võib konkureerida.

5.13 Aktsiaturu piiratud likviidsus

Hansapank taotleb aktsiate TVB põhinimekirja kandmist. TVB on vähem likviidne kui ülejäänud Euroopa suuremad turud. Vastavalt sellele võib aktsiatel olla piiratud likviidsus või võib esineda märkimisväärsed kõikumised. Ei ole olemas mingit kindlustust, et TVB piiratud likviidsus ei nõrgenda aktsionäride õigust müüa või

6 ÜLEVAADE EESTI PANGANDUSTURUST

1998. aastal Eesti pangandussektoris aset leidnud muutused on olulisel määral seotud 1997. aastal, eelkõige aasta viimase kuue kuu jooksul aset leidnud sündmustega. Eelmise aasta lõpul Aasiast alguse saanud finantskriis ning ohtlikud tendentsid Eesti pankade arengus sundisid aasta lõpus Eesti Panka oluliselt karmistama pangandusregulatsioone. Kapitali adekvaatsuse miinimumnõue tõsteti 8%lt 10%le ning kohustusliku reservi määra suurendati 10%lt 13%le kaudselt läbi lisalikviidsusnõude. Eelkõige oli antud muudatuste eesmärk pidurdada laenu tegevust ning liiga kiiret laenuportfellide kasvu. Kui likviidsuse vähenemise tagajärjed olid majanduses nähtavad koheselt kõrgemate laenu- ja hoiuseintresside näol, siis kekspanga karmistunud regulatsioonide mõju kandumine majandussüsteemi võttis kauem aega. Pankadele tähendasid need regulatsioonid eelkõige intressimarginaalide ning tootluse vähenemist. Seda kompenseeriti kõrgemate laenuintressidega, mis omakorda muutis ülejäänud majandusele krediidiressursi kallimaks vähendades seeläbi ettevõtete efektiivsust. Raskenenud majandustingimused ning efektiivsuse langus sundisid panku otsima võimalike teid senise kasumi taseme säilitamiseks. Pangandusturu konsolideerumine ja pankade arvu vähenemine algas aasta esimesel poolel Hansapanga ja Hoiupanga ning Tallinna Panga ja Ühispanga ühinemistega. Nimetatud ühinemistega tekkis Balti riikide selgelt kaks suurimat panganduskontserni, kes kogu Balti pangandusturust omavad vastavalt umbes 20% ja 11%. Samaaegselt kahe nimetatud ühinemisega alustas Eesti Pank Maapanga pankrotiprotsessi kuna selgus, et pank oli kandnud olulisi kahjusid eelmise aasta börsilanguse ajal ning panga varadest ei piisanud kreditoride nõuete rahuldamiseks. 1. juulist otsustas Eesti Pank rakendada veel täiendavaid meetmeid pangandussektori tugevdamiseks. Uued kapitali adekvaatsuse arvutamise eeskirjad lähtuvad Euroopa Ühenduse täiendatud kapitali adekvaatsuse direktiivist (CAD II). Sellega ei tõstnud keskpank küll normatiivset kapitali adekvaatsuse määra, kuid arvestuspõhimõtete muutus omas sarnast efekti, vähendades pankade kapitali adekvaatsust umbes 1,5% võrra. Samuti laiendas keskpank usaldatavusnormatiivide järelvalvet kogu konsolideerimisgrupile. Teine oluline muudatus sisaldas kohustusliku reservi arvestuse baasi laiendamist ja sularaha osatähtsuse vähendamist kohustuslikus reservis.

Augustis teatas Venemaa valitsus lühiajaliste võlakirjade restruktureerimisest. Samuti suurendas Vene Keskpank Vene rubla kõikumise koridori, mis sisuliselt tähendas rubla devalveerimist. Antud otsused destabiliseerisid veelgi olukorda Venemaal ja selle lähiümbruses ning kuigi Eesti kommertsbankade otsene seotus Venemaaga oli suhteliselt väike, omasid need otsused pankadele kaudset mõju läbi Venemaa turuga seotud laenuklentide. Eespool toodud muudatused tegevuskeskkonnas ja Venemaa võlakirjadelt ning aktsiapositsioonidelt saadud kahjumid raskendasid siinsete kommertsbankade olukorda.

1. oktoobril teatas kekspank, et on peatanud EVEA Panga tegevuse ning esitanud kohtule EVEA panga pankrotiavalduse. Samuti teatas keskpank, et kavatseb osaleda Forekspanga ja Investeerimispanga liitumisprotsessis omandades lühiajaliselt enamusosaluse mõlemas pangas. 7. oktoobril kuulutas Eesti Pank välja ERA Panga moratooriumi. Moratooriumi otseseks põhjuseks oli ERA Panga kiri Eesti Pangale panga, milles paluti ajutiselt peatada panga tegevuslitsents seoses võimalike ajutiste makseraskustega lähiajal.

Septembri lõpu seisuga on Eestis 6 toimiva litsentsiga kommertsbanka: Hansapank, Ühispank, Forekspanga ja Investeerimispanga ühinemisel tekkiv pank, MeritaNordbanken'i filiaal, Krediidipank ja Tallinna Äripank. Kommertsbankade koondaktivatest omab septembri lõpu seisuga Hansapank 47,8% ja Ühispank 33,4% ning

7 PANGANDUSE REGULATSIOONID JA JÄRELVALVE

Pangandust reguleerivaks põhiaktiks Eestis on Krediidiasutuste Seadus, mis sätestab krediidiasutuste asutamise, reorganiseerimise ja lõpetamise ning krediidiasutuse usaldusvääruse ja järelvalvega seotud

Eesti krediidiasutustele kehtivad kõik rahvusvahelisel tasandil tunnustatud normatiivid: omavahendite minimaalsuurus, kapitali adekvaatsus, kohustuslik reserv, riskide kontsentratsioon, valuutapositsioon, investeringute piirangud, muud reservid. Vastavate normatiivide suuruse ja arvestuskorra kehtestab Eesti Pank.

Omavahendite minimaalsuuruseks on 5 mln ECU-d Eesti Panga kursi järgi.

Kapitali adekvaatsuse miinimummääraks on 10%.

Kohustusliku reservi määr on 10%, millele lisandub lisalikviidsusnõue 3%, seega kokku 13%.

Riskikontsentratsiooni piirmäär on üksiku kliendi (kliendigrupi) lõikes 25% omavahenditest. 10% omavahendeid ületavate klientide risk kokku ei tohi ületada 800% omavahenditest.

Valuutapositsiooni piirmääraks on 10% omavahenditest tugevate valuutade puhul ja 5% pehmete valuutade puhul.

Investeeringutele kehtivad järgmised limiidid:

- keeld investeerida täisvastutusega äriühingutesse
- oluline osalus üheski teises äriühingus ei või ületada 15% krediidiasutuse omavahenditest
- osalused kokku teistes äriühingutes ei tohi ületada 60% krediidiasutuse omavahenditest
- investeeringud materiaalsesse põhivarasse ei või ületada 60% krediidiasutuse omavahenditest
- eelpoolloetletud piirangud kokku ei tohi ületada 100% krediidiasutuse omavahenditest

Järelvalvet Eestis tegutsevate krediidiasutuste üle teostab Pangainspeksioon, mis on Eesti Panga koosseisus.

Hoiustajate kaitsmise huvides kehtib Eestis Hoiuste Tagamise Fondi Seadus, mille alusel on tagatud Eesti krediidiasutustes olevad hoiused 90% ulatuses kuni 20000 EEK. Tagatav summa suureneb 2010. aastaks 20000 ECU-ni, kusjuures omavastutuseks jääb endiselt 10%. Fondi kapital moodustub krediidiasutuste kvartaalsetest maksetest.

8 ARVESTUSPÕHIMÕTTED

Hansapanga raamatupidamisarvestus ja finantsaruanded on koostatud lähtudes rahvusvahelistest raamatupidamisstandarditest (IAS).

Kontserni kuuluvad ettevõtted

Konsolideerimisgruppi on võetud ettevõtted, milles pank omab enam kui 20% aktsiatest või nende kaudu saadud (aktsiaid esindavatest) häältest, kusjuures 20-50%-lise Hansapanga osalusega firmasid käsitletakse sidusettevõtetenä ning üle 50%-lise osalusega firmasid tütarettevõtetenä.

Kontserni kuuluvad ettevõtted kasutavad ühtlustatud raamatupidamise põhimõtteid ja nende majandusaasta finantsaruanded on auditeeritud.

Konsolideerimise põhimõtted

Kontserniaruannete koostamisel on lähtutud rahvusvahelistest põhimõtetest ja Eesti Raamatupidamistoimkonna konsolideerimisalastest juhenditest.

Konsolideerimisel on kasutatud kahte meetodit:

Täielik konsolideerimine, mille puhul liidetakse ema- ja tütarettevõtete bilansid ning kasumiaruanded rida-realt. Samal ajal elimineeritakse vastastikused nõuded ja võlad ning sisemine omand (aktsiad, omakapital soetamishetkel, kontserniaktiva, selle kulumid jm), kontsernisisesed äritehingud, sealhulgas intressitulud ja -kulud ning dividendid. Seda meetodit on kasutatud tütarettevõtete konsolideerimisel.

Kapitaliosaluse meetod, mille puhul korrigeeritakse bilansis investeringute summat sidusettevõtte kasumi (kahjumi) osaga ning vähendatakse investeringuobjektilt laekunud dividendide osaga. Seda meetodit on kasutatud sidusettevõtete konsolideerimisel.

Välisvaluuta põhiste aktive ja passivate kajastamine

Välisvaluuta aktivad ja passivad on panga bilansis näidatud Eesti kroonides perioodi lõpul kehtinud Eesti Panga kursiga.

Välisriikides asuvate tütarettevõtete kasumiaruanded on teisendatud kroonidesse aruandeaasta keskmise kursiga ja bilansid perioodi lõpu kursiga. Tekkinud kursivahe näidatakse bilansis muu seotud omakapital koosseisus.

Lühiajalised finantsinvesteeringud

Lühiajalised finantsinvesteeringud on aktsiad, osakud ja erastamisväärtpaberid, mida bilansis kajastatakse turuväärtuses ning nende väärtuse muutus on näidatud kasumiaruandes finantstuludena ja -kuludena.

Võlakirjad, mille realiseerimine bilansis kajastatud väärtuses on võimalik igal ajahetkel enne tähtaega (st nad on likviidsed), klassifitseeritakse turukõlblikeks väärtpaberiteks. Nende realiseerimise võivad esile kutsuda intressimäärade muutumine, panga likviidsuse, aktive-passivate tähtaegade, kapitali adekvaatsuse juhtimise vajadused jms. Turukõlblikud väärtpaberid on näidatud bilansis ühena madalamast - kas soetamis- või turuväärtuses. Turuväärtuseks loetakse seejuures kas noteeritud väärtpaberite turuhinda, hindamismudelite alusel arvatud hinda või hinnangulist asenduskulu, arvestades turusituatsiooni ning väärtpaberi realiseerimisega aktsepteeritavate kulude eest.

Turukõlblike väärtpaberite müügist saadud tulu kajastub finantstulude all. Intressi- ning dividenditulu väärtpaberitelt arvestatakse vastavalt intressi ja dividenditulude all.

Pikaajalised finantsinvesteeringud

Tütar- ja sidusettevõtete aktsiad ja muud pikemaks perioodiks kui 1 aasta soetatud väärtpaberid klassifitseeritakse pikaajaliste investeeringutena. Pikaajalisi investeeringud on bilansis kajastatud nende soetusmaksumuses, välja arvatud juhtudel, kui nende realiseerimismaksumus on olnud püsivalt madalam soetusmaksumusest, siis realiseerimismaksumuses.

Väärtpaberite müügi-tagasiostutehingud

Väärtpaberite ostu-müügitehinguid, millega kaasneb tulevikus nende kohustuslik tagasimüük või -ost, kajastatakse bilansis periodiseeritud intressi ja ostu- või müügi väärtuse summas. Ostu-müügitehingutega kirjutatakse kasumiaruandesse intressitulu või intressikuluna. Hansapank jälgib regulaarselt ostu-müügitehingutega seotud väärtpaberite turuväärtust reguleerides vajaduse korral

Tuletistehingud

Materiaalne põhivara võetakse arvele soetusmaksumuses, mis koosneb ostuhinnast ja muudest otsestest

Materiaalse põhivarana on bilansis kajastatud hooned ning muud pikaajalise kasutusega varad, mille soetusmaksumus ületab 10 000 krooni. (Erandi moodustavad arvutid, mille soetusmaksumuse piir on 25 000 krooni) Esemed soetusmaksumusega alla 10 000 krooni kantakse kuludesse. Kulumit on arvestatud lineaarse meetodi järgi - hoonetelt 4 või 8% aastas ning muult põhivaralt 20 või 33% aastas.

Maksustamisel kasutatakse amortisatsiooninorme 4-8% aastas hoonetele ja 40% aastas muule põhivarale.

Immateriaalse põhivarana on bilansis kajastatud ostetud litsentsid, mille soetusmaksumus ületab 50 000 krooni ja nendelt arvestatakse kulumit 33% aastas. Teine immateriaalse põhivara rühm on firmaväärtus, mis tekib uue majandusüksuse ostmisel ostuhinna ja ostetud netoaktivate reaalkäätuse vahena. (Ostetud netoaktivate maksumust võib korrigeerida kuni esimese soetamisjärgse raamatupidamise aastaaruande koostamiseni) Positiivset firmaväärtust amortiseeritakse kuni viie aasta jooksul.

Maksustamine

Eesti Vabariigis on tulumaksumääraks 26 % maksustatavast tulust. Pankade jaoks kehtib tulumaksusoodustus, mille kohaselt krediidasutus võib moodustada maksuvaba reservfondi 5 % ulatuses laenuportfelligist. Eraldised sellesse fondi on lubatud maha arvata maksustatavast tulust. Maksuvaba reservfondi summad, mis ületavad maksuvaba määra, kantakse krediidasutuse tuludesse.

Reservid

Reservid jagunevad üldiseks pangandusreserviks ja reservkapitaliks. Nad on moodustatud puhaskasumist ning kuuluvad omakapitali koosseisu.

Üldine pangandusreserv on panga omakapitali hulka kuuluv kasumist moodustatud maksuvaba reserv võimalike tekkivate kahjude katmiseks. Vastavalt tulumaksuseadusele on selle reservfondi maksimaalsuurus piiratud 5%-ga laenuportfelliga jooksva maksustamisperioodi lõpus. Läti vabariigi seadusandluse järgi Hansabank Latvijal antud reservi moodustamise võimalus puudub.

puhaskasumist moodustatud eraldi, mille suurus on 1/10 aktsiakapitalist. Reservkapitali võib kasutada kahjumi katmiseks või aktsiakapitali suurendamiseks. Reservkapitalist ei või teha aktsionäridele väljamakseid.

Potentsiaalne tulumaskohustus arvestatakse põhivara bilansilise jääkmaksumuse ja maksustatava kogumi jäägi vahel. Bilansis kajastatakse seda kohustusena ja kasumiaruandes kuluna.

9 AKTIVATE JA PASSIVATE JUHTIMINE

Hansapanga Aktivate ja Passivate Juhtimise Komitee tuleb kokku kord kuus ja koosneb 10 liikmest, kellest viis on Hansapanga juhatuse liikmed. Aktivate ja Passivate Juhtimise Komitee liikmed on:

Nimi	Tiitel
Urmas Pitsi	<i>Middle Office</i> ja Tururiskide manager, Aktivate ja Passivate Juhtimise Komitee esimees
Margus Kisel	Analüütik, finantsosakond
Rain Lõhmus	Hansabank Markets direktor, juhatuse aseesimees
Jüri Mõis	Tegevdirektor, juhatuse esimees
Gerd Müller	Ettevõtete panganduse direktor, Hansapank Eesti, juhatuse liige
Meelis Paakspuu	Finantsriskide osakonna juhataja, Hansa Kapital
Indrek Neivelt	Hansapank Eesti peadirektor, juhatuse liige
Erkki Raasuke	Finantsdirektor, juhatuse liige
Aivar Rehe	Riskide juhtimise direktor
Tarmo Rooteman	Finantsdirektor, Hansa Kapital

Hansapanga Grupi riskide juhtimise korraldamine on tsentraliseeritud Hansapanga Grupi Aktivate ja Passivate Juhtimise Komiteesse, millel on kolm allkomiteed - Hansapank Eestis, Hansapank Lätis ja Hansa Kapitalis. Aktivate ja Passivate Juhtimise Komitee peaeesmärk on säilitada Hansapank Grupi kapitalibaas, arendades, teadvustades ja realiseerides selleks institutsionaalset vaateviisi ja meetodeid riskide juhtimise osas kogu Grupis.

Aktivate ja Passivate Juhtimise Komitee spetsiifilised ülesanded seisnevad likviidsusriski ja kapitalipaigutuste kontrollimises, tururiskide juhtimises ja tururiskide hindamise meetoodika kinnitamises, vahendite eraldamise ja kapitali planeerimise strateegiate elluviimises ning kasumlikkuse ja arengu juhtimises.

9.1 Likviidsusriski ja kapitalipaigutuste juhtimine

Aktivate ja Passivate Juhtimise Komitee ülesandeks on kehtestada plaanitud normid ja limiidid aktive ja passivate erinevatele kirjetele. Kiiresti muutuvaile, kiire majanduskasvuga Balti riikidele on omane keskmisest suurem kapitalivajadus ja pikaajaliste hoiuste puudumine. Seega on suures osas rahuldamata nõudmine pikaajalise finantseerimise järele ning nii Hansapanga kui ka teiste Balti kommertspankade aktive kestus on pikem kui passivate kestus.

Grupp juhib oma likviidsust nii Grupi tasandil kui ka alltasanditel. Likviidsuse juhtimise eesmärk on kindlustada piisavate rahavoogude olemasolu, et täita kõik finantskohustused ja saada kasu tegevuse laiendamise

Likviidsuse kontrollimise eesmärk on tagada Grupi võimet maksta välja hoiused, maksta tagasi laenuid tähtaja saabumisel ja võtta uusi laene ja investeringuid, kui selleks võimalused tekivad. Likviidsuse juhtimisel võtab Aktivate ja Passivate Juhtimise Komitee arvesse erinevaid seaduslikke piiranguid, mille on kehtestanud keskpang ja teised regulatiivorganid.

Hansapank, Hansapank Läti ja Hansa Kapital jälgivad pidevalt lühiajalise (päev, nädal, üks kuu, kolm kuud) finantseerimise vajadust valuutade lõikes. Sularaha plaanilised sisse- ja väljavood, kaasaarvatud derivatiividelt, registreeritakse vastavalt tähtaegade saabumisele. Selle portfelli limiidid kehtestab Aktivate ja Passivate Juhtimise Komitee ning neid jälgib ja neist annab Aktivate ja Passivate Juhtimise Komiteele aru Riskide juhtimise osakond.

Hansapanga Grupile võivad mõju avaldada järgmist tüüpi likviidsusriskid:

- sularaha ja turustatavate väärtpaberite piisavus rahuldamiseks lühiajalisi sularahanõudeid;
- juurdepääs kapitaliturgudele vahendite suurendamiseks;
- võime likvideerida turupositsioone.

9.2 Tururiskide juhtimine (intressimäär ja teised tururiskid)

Tururisk on tulevaste kasumitega seonduv ebakindlus, mis tuleneb finantsinstrumentide portfelli väärtuse muutumisest. Selle riski põhjustavad investeerimine ja kauplemine intressi-, valuuta-, aktsia- ja teistel turgudel. Finantstooted, millega Grupile kaasnevad tururiskid, on: väärtpaberid, laenuid, deposiidid, pikaajalised võlakohustused, allutatud võlakohustused, futuurid, swapid, optsioonid ja forex-lepingud.

Tururiskide juhtimise põhielemendiks on turutingimuste kahjulikest muututest tekkida võivate potentsiaalsete kahjude hindamine. Tururiskide mõõtmiseks kasutab Grupp VAR (Value-at-risk) meetodikat ja stressteste. Tururiski hinnatakse tõenäosuse alusel, kasutades VAR meetodikat. Hinnang võtab arvesse mitmeid muutujaid, mis võivad põhjustada portfelli väärtuse muutumist, kaasaarvatud intressimäärad, valuutakursid

Oma riskiväärtuse kalkulatsioonides kasutab Grupp ajaloolist simulatsiooni. Mistahes päevase positsiooni kasumlik/kahjumlik mõju arvutatakse vastavalt viimase 100 pangapäeva hinnamuutustele. Kasutades 95% usaldatavuse astet, võib välja arvutada 95% tõenäosusega tekkida võiva maksimaalse kahju.

Aktivate ja Passivate Juhtimise Komitee kontrollib riskiväärtust oma aruannetes. *Middle Office* ja riskide juhtimise osakond kontrollib igapäevaselt VAR'i väärtust ja annab Aktivate ja Passivate Juhtimise Komitee

Lisaks VAR kalkulatsioonidele tegeleb Grupp oma positsioonide stress-testimisega, et hinnata turuhindade arvestuslike stsenaariumide ja muutuste mõju. Stress-testimisel kasutatakse "musti" stsenaariume, et anda juhtimisele täiendavat kindlust. Stress-testid mõõdavad ebatavaliste turuliikumiste mõju portfelli väärtustele ja need viiakse läbi portfelli ja Grupi tasandil, et aidata kindlaks teha potentsiaalset tundlikkust ebatavaliste sündmuste suhtes. Stress-testimist kasutatakse peamiselt selleks, et mõõta riske, mis tulenevad väärtpaperitest, optioonidest ja välisvaluutapositsioonidest. Pärast turu märkimisväärset volatiilsust 1997. aasta lõpul on Grupp püüdnud täiustada oma stress-testimise protseduure.

Eesti Pank reguleerib välisvaluuta avatud positsioonide limiite. Vastavalt nendele juhistele ei või ühe vabalt konverteeritava B Tsooni valuuta neto avatud positsioon ületada 5 % omakapitalist.

B Tsooni valuutade hulka kuuluvad kõik need valuutad, mis ei ole A Tsooni valuutad ehk OECD ja teatud muud valuutad. Mistahes neto avatud valuutapositsioon (välja arvatud DEM puhul), mis ületab 2 % omakapitalist, lisatakse kapitali adekvaatsuse arvutamisel krediitiasutuse kaalutud riskiga varadele ja bilansivälisetele kohustustele. 30.09.1998 seisuga ei olnud Hansapangal, väljaarvatud Saksa margaga seoses, peaaegu ühtegi avatud positsiooni. Samas, võttes arvesse Saksa marga neto-valuutapositsiooni, oli avatud positsioonide kogusumma 1,45 miljardit krooni.

9.3 Finantseerimise strateegiad ja kapitali planeerimine

Hansapanka ja Hansapank Lätit finantseeritakse peamiselt klientide deposiitide ning laenudega ja aktsiaemissioonidega. Tütarettevõtete finantseerimine on võimalik krediidiliinidega tütarettevõtte ja

Hansabank Markets kindlustab Hansapanga ja selle tütarettevõtete finantseerimise rahvusvahelistelt kapitaliturudelt. Grupi Intressitoodete osakonna ülesandeks on kapitaliturult finantseerimise hankimine.

Hansapangal, Hansapank Lätil ja Hansa Kapitalil on libisev 12-kuu likviidsuse/finantseerimise plaan, mida igakuiselt uuendatakse.

Likviidsuskriisi situatsioonides võivad Hansapanga tütarettevõtted saada täiendavaid vahendeid Hansapangalt.

9.4 Kasumlikkus ja areng

Aktivate ja Passivate Juhtimise Komitee jälgib, kas Grupp saavutab seatud kasumlikkuse ja arengu eesmärgid. Aktivate ja Passivate Juhtimise Komiteed toetab Riskide juhtimise osakond, kelle ülesandeks on kindlustada riski strateegiate ja riskijuhtimise elluviimine ja aruandlus nende kohta. Nimetatud osakonna igapäevane kohustus on riskide kontrollimine, mõõtmine ja hindamine.

10 KREDIIDIPOLIITIKA

Kõik laenuaotlused hinnatakse algselt vastavalt Hansapanga krediidianalüüsi poliitkale laenuametniku (kuni 10 mln krooni) või laenu analüütiku (üle 10 mln krooni) poolt. Üle 12 kuulise tähtajaga laenu taotlemisel peab avaldus sisaldama ka majandusprojektsioone. Kõik nõuetele vastavad laenuaotlused edastab laenuametnik krediidikomiteele. Krediidikomitee kvoorum on 2/3 liikmetest ning otsuse vastu võtmiseks on vajalik vähemalt 5

Laenu suuruse määramisel võetakse arvesse kliendi kogu konsolideerimisgrupi (kõik juriidilised isikud, milles klient omab vähemal 20% osalust) võlgnevust Hansapanga grupile.

Seaduse kohaselt peavad kõik laenud olema täies ulatuses tagatud.

Hansapanga poolt väljastatud kõikide laenude kvaliteeti jälgitakse igapäevaselt. Juhul kui laenu tagasimakse on hilinenud 10 päeva saadetakse kliendile vastavasisuline meeldetuletus. Samasugused teated saadetakse ka 20 päeva ja 30 päeva möödudes. Seejärel püüab vastav laenuametnik koostöös kliendiga leida lahenduse tekkinud probleemile. Kokkuleppeni mitte jõudmisel alustatakse laenu tagatise realiseerimisega.

10.1 Provisjoneerimine

Laenuprovisjone moodustab Hansapank vastavalt rahvusvahelistele standarditele. Pank moodustab eriprovisjone igale konkreetsele laenule.

Laenuportfell jaotatakse kuude kategooriasse vastavalt kliendi majanduslikule olukorrale ja laenu teenindamise ajaloole.

KATEGOORIA	PROVISJON
KORRAS	A 2% provisjon, s.t. klient on tasunud intressi- ja põhiosamaksed õigeaegselt; laenu õigeaegses tagasimaksmises kahtlemiseks
KAHELDAV	B 5% provisjon, on olemas asjaolud, mis muudavad laenu tagasimaksmise kergelt küsitavaks;
KAHTLANE	C 20% provisjon, laenu teenindamisel on selged nõrkused, mis võivad ohustada võlgnevuse likvideerimist ning mille kõrvaldamiseta võib pank kanda teatud kahjusid.;
KARDETAV	D 40% provisjon, laenu teenindamisel on ilmnenud olulised nõrkused, mistõttu on võlgnevuse likvideerimine ebatõenäoline;
KAHJUM	E 60% provisjon, laenu teenindamisel on ilmnenud olulised nõrkused, mistõttu on võlgnevuse täiemahuline likvideerimine ebatõenäoline;
KAHJUM	F 100% provisjon, laenukahjum.

Alltoodud provisjoneerimis-protseduur käsitleb eraldi järgmisi struktuure:

- eraisikulaenud (välja arvatud õppelaenud)
- ettevõtete laenud

Korras laenude provisjoni määrast erinevat provisjonimäära rakendatakse järgnevate laenude puhul:

ERAIKULAENUD

Õppelaenud - 0% provisjon (laenul on 100% riigi garantii)

ETTEVÖTETE LAENUD

Tütarettevõtete laenud - 0% provisjon

10.1.1 JURIIDILISTE ISIKUTE PROVISJONEERIMINE

Vastava laenu provisjon leitakse järgneva kolme kriteeriumi alusel:

- Kliendi finants-majandusliku seisundi hindamine
- Laenu teenindamine
- Laenu tagamine

10.1.1.1 I kriteerium: Kliendi finants-majandusliku seisundi hindamine

Süsteem koosneb järgnevatest analüüsides:

1. Bilansi hinne
2. "Pehmete" faktorite analüüs
 - turu atraktiivsus
 - konkurentsianalüüs
 - ettevõtte juhtkond

Analüüsi tulemusena jaotatakse ettevõtted nelja klassi, seejuures on 1 klassi kuuluvad ettevõtted tugevaima finantsstruktuuriga ning 4 klassi kuuluvad nõrgima finantsstruktuuriga (krediidiriski hindamisel klassifitseeritakse kui krediidikõlbmatuid kliente).

10.1.1.2 II kriteerium: Laenu teenindamine

Laenukategoria		Laenukahjumi reserv (%)
KORRAS A	- laenu põhiosa ja intress on tasutud vastavalt kokku lepitud maksegraafikule (lepingu tingimustele). Tähtajaks tasumata põhiosa maksed ja intressid puuduvad või on esinenud kuni 7 päevaseid kõrvalekaldeid maksegraafikust kinnipidamisel.	2
KAHELDAV B	- laenu põhiosa ja intressi tasumine on väljunud kokku lepitud maksegraafikust või maksta olev intress on kapitaliseeritud või laenu põhiosamaksete ja intressimaksete graafik on ümber tehtud seoses kliendi makseraskustega. Põhiosa maksete ja intresside tasumisel on esinenud 8 - 30 päevaseid kõrvalekaldeid maksegraafikust kinnipidamisel.	5
KAHTLANE C	-laenu põhiosa ja intressi tasumine on väljunud kokku lepitud maksegraafikust või maksta olev intress on kapitaliseeritud või laenu põhiosamaksete ja intressimaksete graafik on ümber tehtud seoses kliendi makseraskustega. Põhiosa maksete ja intresside tasumisel on esinenud 31 - 60 päevaseid kõrvalekaldeid maksegraafikust kinnipidamisel.	20
KARDETAV D	- laenu põhiosa ja intressi tasumine on väljunud kokku lepitud maksegraafikust või maksta olev intress on kapitaliseeritud või laenu põhiosamaksete ja intressimaksete graafik on ümber tehtud seoses kliendi makseraskustega. Põhiosa maksete ja intresside tasumisel on esinenud 61 - 90 päevaseid kõrvalekaldeid maksegraafikust kinnipidamisel.	40
KAHJUM E	- laenu põhiosa ja intressi tasumine on väljunud kokku lepitud maksegraafikust või maksta olev intress on kapitaliseeritud või laenu põhiosamaksete ja intressimaksete graafik on ümber tehtud seoses kliendi makseraskustega. Põhiosa maksete ja intresside tasumisel on esinenud 91 - 150 päevaseid kõrvalekaldeid maksegraafikust kinnipidamisel.	60
KAHJUM F	- laenu põhiosa ja intressi tasumine on väljunud kokku lepitud maksegraafikust või maksta olev intress on kapitaliseeritud või laenu põhiosamaksete ja intressimaksete graafik on ümber tehtud seoses kliendi makseraskustega. Tähtajaks tasumata põhiosa maksed ja intressid on üle 151 päeva vanad.	100

10.1.1.3 III Kriteerium: Laenu tagatis

- Valitsuse garantii
- Tagatud eelarveliste kohalike omavalitsuste tuludega
- Pangagarantii
- Erasiku käendus
- Juriidilise isiku käendus
- Kinnisvara
- Hoone pant (1. järjekord hooneregistris), tagatise väärtus on hinnatud viimase aasta jooksul ja tagatis on kindlustatud
- Hoiupanga poolt aktsepteeritud väärtpaberid
- Juriidilise isiku vallasvara - seadmed (kommerts- või registerpant)
- Juriidilise isiku vallasvara - tooted (kommertspant)

- Eraisiku vallasvara pant
- Tagatisdeposiit
- Konsolideeritud garantii
- Regressiõigus

10.1.2 PROVISJONIDE MOODUSTAMINE

	1		2		3		4		Kliendi hinne
Kuni 7 päeva	A	2%	A	2%	B	5%	B	5%	
8-30 päeva	B	5%	B	5%	C	20%	C	20%	
31-60 päeva	C	20%	C	20%	C	20%	D	4%	
61-90 päeva	D	40%	D	40%	D	40%	E	6%	
91-150 päeva	E	60%	E	60%	E	60%	E	60%	
Üle 150 päeva	F	100%	F	100%	F	100%	F	100%	

Tähtaja ületanud laenud

Mln krooni, pank	30.09.98	31.12.97	31.12.96
Kuni 30 päeva	612.4	142.6	73.5
30 kuni 60 päeva	12.9	5.7	1.3
Üle 60 päeva	11.1	61.3	8.2
Kokku	637.1	209.6	83.0
Osakaal	5.5%	4.1%	2.5%

laenuportfelligist

Alates 1998. aastast muutis Hansapank tähtaja ületanud laenude arvestuse meetodit. Käesolevas tabelis on toodud võrreldavad näitajad 1997 ja 1996 aasta kohta. Hansapank arvestab tähtaja ületanud laenude hulka kõik laenud, mille põhiosa tagasimakse või intressimakse on viivises. Seejuures kajastatakse antud laenude kogu bilansilist võlgnevust, mitte ainult tähtaega ületanud osa.

Laenukahjumite kattereserv

Mln krooni	Grupp		Pank	
	30.09.98	31.12.97	30.09.98	31.12.97
Perioodi alguse saldo	99.5	58.9	64.7	39.3
Hoiupanga laenukahjumite kattereserv ühinemise hetkel	226.2	-	157.4	-
Laenukahjumid	(60.6)	(20.2)	(34.6)	(11.3)
Laenuprovisjonid	112.3	60.8	68.0	36.7
Perioodi lõpu saldo	377.4	99.5	255.3	64.7

Laenukahjumid 1998. aastal, pank

Tegevusharu	Laenukahjum, mln krooni
Eraisikud	4.3
Teenindus	15.7
Jae- ja hulgikaubandus	8.1
Ehitus	0.3
Kalandus	2.8
Muud	3.4
Kokku, kahjumid	34.6

Laenude tagatised, pank

	30.09.98		31.12.97	
	mln krooni	%	mln krooni	%
Hüpoteek	1,530.5	13.3%	537.3	10.6%
Väärtpaber	222.0	1.9%	98.8	2.0%
Ehitise pant	2,665.6	23.1%	1217.7	24.1%
Muu vallasasja pant	2,274.3	19.7%	1234.6	24.4%
Käendus, garantii	1,366.0	11.9%	288.9	5.7%
Tagatisdeposiit	20.9	0.2%	7.2	0.1%
Muu	1,044.8	9.1%	378.5	7.5%
Tagatiseta*	2,402.3	20.8%	1296.1	25.6%
Kokku	11,526.4	100.0%	5059.1	100.0%

*tütaretevõtetele antavad laenud on tagatiseta

Laenude jaotus tegevusharude järgi
(31.07.1998)

	Grupp		Pank	
	Mln krooni	%	Mln krooni	%
Jae- ja hulгимүүк	2,615	15.74	1,494	13.22
Eraisikud	2,490	14.99	1,832	16.22
Transport ja side	2,448	14.74	501	4.43
Ehitus ja kinnisvaraarendus	2,054	12.37	1,647	14.58
Tööstus	1,577	9.49	1,122	9.93
Toiduainetööstus	798	4.80	492	4.35
Metsandus	732	4.41	503	4.45
Finantseerimisettevõtted ja kindlustus	602	3.62	2,062	18.25
Kergetööstus	551	3.32	240	2.12
Hotellid ja restoranid	348	2.10	275	2.43
Energeetika ja infrastruktuur	273	1.64	230	2.04
Valitsusasutused	271	1.63	216	1.91
Meditsiin	100	0.60	36	0.32
Muud	1,751	10.54	648	5.74
Kokku	16,610	100.00	11,298	100.00

Laenude geograafiline jaotus
(30.09.98, grupp)

	mln krooni	%
Eesti	13,242.8	79.8
Läti	2,388.2	14.4
Leedu	626.6	3.8
Muud	333.2	2.0
Kokku, laenud klientidele	16,590.8	100.0

11 ÜLDANDMED ÄRITEGEVUSE KOHTA

11.1 Kontserni kogutulud

11.1.1 TEENUSTE LÕIKES

Teenus (mln krooni)	1995	1996	1997
Kommertspangandus	312.1	458.0	727.4
Investeeringispangandus	67.8	295.5	247.1
Kindlustustegevus	0.0	5.5	26.3
Liisingfinantseerimine	33.9	91.2	214.0
Muud finantsteenused	50.8	16.7	34.4
Kokku	464.6	866.9	1,249.2

11.1.2 GEOGRAAFILISTE REGIOONIDE LÕIKES

Regioon, (mln krooni)	1995	1996	1997
Eesti	464.2	798.7	1,031.3
Läti	0.4	68.2	200.1
Leedu	n/a	n/a	17.8
Muud	n/a	n/a	0.1
Kokku	464.6	866.9	1,249.2

11.2 Hansapangale kuuluvad ja Hansapanga poolt renditavad hooned

Piirkond	Olemus	Adress	Märkused	Jääkväärtus, mln krooni 31.07.98
Tallinna	Hoone	Kinga 1	1,426 m2	21.19
	Hoone	Sõle 61 a	Garaaz	0.12
	Hoone	Tervise 13	Garaaz	0.03
	Hoone	Linnamäe tee 45-158	1 toaline	0.06
	Hoone	Liivalaia 12	16,200 m2	18.87
	Hoone	Liivalaia 8	11,820 m2	118.02
	Hoone	Liivalaia 12	Parkla	1.18
	Hoone	Liivalaia 2	Parkla	8.21
	Rent	S-Peterburi 14	833 m2	1.23
	Rent	Suur-Karja 7	1,959 m2	11.85
	Hoone	Rävala 5	9,245 m2	140.4
	Hoone	Valli 4	2,257 m2	38.6
	Rent	Liivalaia 40	1,036 m2	
	Rent	Peterburi tee 14a	833 m2	
	Rent	Madala 1	823 m2	
	Rent	Rävala 2	542 m2	
	Rent	Tartu mnt. 55/59	510 m2	
	Rent	Maardu tee 57	442 m2	
	Rent	Vesse 4	405 m2	
	Rent	Viru tn 4	406 m2	
	Rent	Mustamäe tee 22	355 m2	
	Rent	Regati pst. 1	350 m2	
	Rent	Mustamäe tee 4	350 m2	
	Rent	Viru 17	220 m2	
	Tartu	Hoone	Raekoja pl.20	1,399 m2
Rent		Ülikooli 14	155 m2	1.07
Hoone		Rebase 14	3 gar.boksi	0.06

	Hoone	Ülikooli 8	3,380 m2	28.18	
Pärnu	Hoone	Hommiku 2	154 m2	1.7	
	Hoone	Võimlemise 6	350 m2	1.5	
Läänemaa	Hoone	Lihula, Tallinna mnt.1	288 m2	0.39	
	Hoone	Haapsalu, Posti 41	616 m2	5.88	
	Hoone	Haapsalu, Haava tn	Garaaz	0.00	
	Hoone	Haapsalu, Suur-Lossi 16	512 m2	0.0	
	Hoone	Haapsalu, Tallinna 1	277 m2	3.6	
Harjumaa	Hoone	Paldiski, Rae 17	381 m2	0.57	
	Hoone	Paldiski, Rae 17	381 m2	2.2	
	Hoone	Maardu, Nurga 1	434 m2	0.96	
Paide	Rent	Vainu 11	149 m2		
Raplamaa	Hoone	Rapla, Põllu 2	Garaaz	0.01	
Hiiumaa	Hoone	Kärdla, Heltermaa 6	232 m2	1.17	
	Hoone	Kärdla, Rookopli 19	203 m2	2.7	
Saaremaa	Kinnistu	Kuressaare, Lossi 11	527 m2	6.52	
	Hoone	Kuressaare, Marienth.21	Garaaz	0.02	
	Hoone	Kuressaare, Uus 47	158 m2	0.8	
Jõgevamaa	Hoone	Jõgeva, Tellissaare	Garaaz	0.00	
	Rent	Jõgeva, Suur 24	136 m2		
Viljandi	Hoone	Viljandi, Kauba 9	532 m2	3.89	
	Hoone	Viljandi, Valuoja tn.	Garaaz	0.01	
	Hoone	Viljandi, Tallinna 2a	373 m2	3.2	
Põlva	Rent	Põlva, Kesk 11	261 m2	2.01	
	Hoone	Põlva, Piiri 6-21	3-toal.korter	0.07	
Võru	Hoone	Võru, Lembitu 2	580 m2	1.78	
	Rent	Võru, Lembitu 1	112 m2		
Valga	Hoone	Valga, Aia 18	679 m2	1.64	
	Hoone	Valga, Aia 18	Garaaz	0.00	
	Hoone	Valga, Vabaduse 15	177 m2	0.1	
	Hoone	Otepää, Lipuväljak 4	141 m2	0.54	
	Rent	Valga, Kesk 8	102 m2		
Virumaa	Hoone	Rakvere, Tallinna 18a	738 m2	6.13	
	Hoone	Jõhvi, Rakvere 5	1,145 m2	7.72	
	Hoone	Jõhvi, Jaama 14	1,917 m2	5.1	
	Hoone	Kreenholmi 38	87 m2 - kort.	0.15	
	Hoone	Narva, Peetri pl.1	872 m2	7.17	
	Hoone	Sillamäe, Kesk 1b	102 m2	0.91	
	Hoone	Narva, Kangelaste 2	2,060 m2	11.43	
	Hoone	Narva, Tallinna 9	495 m2	5.3	
	Hoone	Narva, Pushkini 19	220 m2	2.7	
	Rent	Rakvere, Laada 3a	122 m2		
	Moskva Riia	Hoone	Moskva, Povarskaja 8/1	264 m2	3.8
		Hoone	Kalku iela 26	2,850 m2	87.4

Hoone	Raina blv 11	1,999 m2	64.9
Rent	Republikas lauk. 2 - 1, 2, 4, 13 korrus	1,509 m2	
Rent	Jekaba 3/5	1,499 m2	13.0
Rent	Basteja blv	1,340 m2	10.1
	Muud omatavad pinnad	1,976 m2	23.7
	Muud renditavad pinnad	17,149 m2	
	Kokku bilansiline väärtus:		693.5

*rendipindade puhul väljendab bilansiline väärtus rendi pinna renoveerimiseks tehtud kulutuste bilansilist

11.3 Muutused struktuuris ja tegevuse korralduses viimase kolme aasta jooksul

13.10.95	Hansapanga Kindlustuse AS asutamine
31.05.95	Arvutifirma AS Crebit 100% aktsiate ost
01.06.96	100% A/S Deutsch-Lettische Bank aktsiate ost
16.12.96	Grupi uue organisatsioonilise struktuuri loomine
20.07.98	Ühinemine AS'ga Eesti Hoiupank

11.4 Töötajad

	1995	1996	1997
Keskmine töötajate arv grupis	521	806	1,051

11.5 Tehtud investeeringud

Aeg	Investeering	Suurus, mln krooni	Regioon
01.02.94	AS Hansa Investeeringud asutamine, 50% osalus	0.7	Eesti
22.11.94	Hansa Aktivat Juhtimise AS asutamine, 100% osalus	0.4	Eesti
13.10.95	Hansapanga Kindlustuse AS asutamine, 100% osalus	20.0	Eesti
31.05.95	AS Crebit ostmise, 100% osalus	14.6	Eesti
1995	Liivalaia 8 peahoone ehitamine	127.4	Eesti
01.06.96	A/S Deutsch-Lettische Bank ostmise, 100% osalus	53.7	Läti
1998-1999	Liivalaia 12 renoveerimine	120.0	Eesti
1997-1998	Muud investeeringud põhivarasse	78.1	
1997-1998	Muud investeeringud immateriaalsesse aktivasse	26.0	

11.6 Planeeritavad investeeringud

11.6.1 PANGANDUSTEGEVUS LEEDUS

Hansapanga juhatus on teinud strateegilise otsuse alustada pangandustegevust Leedu Vabariigis. Selleks on loodud kohalik projekt ning tehtud eeltöö tegevus ja panganduslitsentsi taotlemiseks. Leedu seaduste kohaselt on kommertspanga miinimum aktsiakapital 5 mln eküüd ehk ca 75 mln krooni. Esialgsete hinnangute kohaselt on antud investeeringu suurus 120 mln krooni.

11.6.2 IT

1998 ja 1999 aasta jooksul planeerib Hansapank üle 100 mln krooni investeerimist IT süsteemide arendamiseks ja ühendamiseks. Tähtsamate projektide hulka kuuluvad uue raamatupidamistarkvara rakendamine kogu Hansapanga Grupis ja uue tarkvara kasutuselevõtt Hansabank Markets'is ning Hoiupanga ja

11.6.3 AASTA 2000

Kuna pank alustas tegevust kõigest kuue aasta eest, oleme teadvustanud 2000. aasta probleemi olemasolu süsteemi väljatöötamise algusaegadest peale nii meie endi kui väljast ostetud süsteemide osas. Me oleme hoidunud teadaolevate probleemidega süsteemidest, töötades peamiselt ise välja olulise tarkvara.

Me teeme tihedat koostööd tarnijatega ning kasutame kõiki meie käsutuses olevaid ressursse, kindlustamaks, et see sündmus ei avaldaks meie tööle soovimatut mõju. Me nõuame, et kõik kasutusel olevad tooted ja teenused oleksid varustatud 2000. aasta sertifikaadiga ning me vahetame välja tooted ja teenused, mille tarnijatel seda ei ole. Hansapank on loonud projektmeeskonna, kes peab tagama kõikide süsteemide toimimise ka sajandivahetuse järgselt. Võimalike probleemide lahendamiseks on Hansapank loonud antud projektile eraldi eelarve, mis ulatub 25% ni hetke IT eelarvest.

Seetõttu oleme veendunud, et Hansapank suudab teenindada kõiki oma kliente ja partnereid ka pärast 2000.

12 VARALINE JA FINANTSSEISUND

12.1 Jooksva majandusaasta finantsaruanded

12.1.1 BILANSS

(mln kr., auditeerimata)	Grupp			Pank		
	30.09.98	30.06.98	30.09.97	30.09.98	30.06.98	30.09.97
Aktiva						
Sularaha	782.3	535.2	347.6	593.4	412.4	252.2
Nõuded keskpangale	1,758.8	624.2	717.9	1,539.2	597.2	667.5
Nõuded teistele krediiasutustele	2,660.1	1,629.3	1,406.2	2,344.5	1,442.4	919.9
Teelolevad summad	161.3	104.5	-77.3	136.6	89.7	-82.3
Lühiajalised finantsinvesteeringud	70.6	146.6	483.8	46.9	119.6	325.9
Turukõlblikud võlakirjad	1,589.9	1,391.7	1,320.5	1,810.0	1,131.9	891.7
sh. Valitsuste võlakirjad	1,027.7	789.5	891.9	807.3	726.5	525.9
Muud võlakirjad	562.2	602.2	428.6	1,002.7	405.4	365.8
Investeeringud	152.4	125.9	97.2	397.9	226.4	220.8
sh. Tütarettevõtete aktsiad	0.0	0.0	0.0	333.2	178.8	157.1
Sidusettevõtete aktsiad	24.7	24.5	22.4	10.3	6.1	6.1
Muud	127.7	101.4	74.8	54.4	41.5	57.6
Ostetud väärtpaberid tagasimüügi kohustusega	136.6	168.8	347.7	101.4	207.8	248.8
Laenud	16,590.8	9,380.2	6,118.3	11,526.0	5,684.6	4,817.6
- Laenukahjumite kattereserv	(377.4)	(122.6)	(84.9)	(255.3)	(78.5)	(58.2)
Netolaenud	16,213.4	9,257.5	6,033.5	11,270.7	5,606.1	4,759.4
Põhivara	1,200.9	575.2	455.2	492.9	285.5	270.0
Goodwill	648.1	0.0	0.0	618.9	0.0	0.0
Ettemaksed ja viitlaekumised	1,396.6	1,331.6	899.7	505.9	363.4	193.7
Nõuded kindlustustegevusest	13.6	1.6	-	-	-	-
Muud aktivad	125.7	134.2	43.5	55.0	79.3	17.7
Aktiva kokku	26,910.3	16,026.3	12,075.5	19,913.5	10,561.8	8,685.2
Passiva						
Kohustused keskpangale ja valitsusele	211.2	6.6	10.0	183.9	6.6	10.0
Kohustused teistele krediiasutustele	5,137.9	3,194.7	2,070.9	2,386.5	1,242.6	1,476.9
Müüdud veel tagasi ostmata väärtpaberid	2.2	10.0	166.2	2.2	10.0	0.0
Hoiused	13,842.8	7,590.1	6,312.2	12,059.6	6,190.7	4,921.8
Arvelduskontod	9,322.9	4,197.4	4,400.1	8,021.8	3,201.9	3,345.2
Tähtajalised hoiused	4,519.9	3,392.6	1,912.1	4,037.7	2,988.8	1,576.6
Emiteeritud võlakirjad	2,310.6	1,964.0	1,029.1	1,149.9	635.6	263.1
Summad arveldustes	578.0	612.9	587.0	469.0	593.1	576.7
Viitvõlad	1,019.5	767.5	604.2	469.8	314.3	298.1
Eraldised	393.0	110.5	52.5	72.2	54.5	30.6
Võlgnevused kindlustustegevusest	6.7	1.3	-	-	-	-
Muud passivad	28.5	20.2	31.4	3.9	15.5	3.6
Vähemusaktsionäride osa	44.1	2.0	2.0	0.0	0.0	0.0
Võõrkapital kokku	23,574.5	14,279.9	10,865.5	16,797.0	9,063.0	7,580.8
Allutatud kohustused	659.9	398.2	120.0	596.9	340.0	120.0
Omakapital						
Aktsiakapital	588.4	382.4	382.4	588.4	382.4	382.4
Aaž io	1,225.6	0.2	0.2	1,225.3	0.0	0.0
Jaotamata kasum	573.7	615.3	559.0	390.0	460.4	407.3
Muud vabad reservid	-15.6	29.1	34.3	0.0	0.0	0.0
Tresooraktsiad	(18.5)	(2.1)	(84.6)	0.0	-	-
Reservid	322.3	323.3	198.6	316.0	316.0	194.7
Omakapital kokku	2,675.9	1,348.2	1,090.0	2,519.6	1,158.9	984.4
Passiva kokku	26,910.3	16,026.3	12,075.5	19,913.5	10,561.8	8,685.2

12.1.2 KASUMIARUANNE

(mln kr., auditeerimata)	Grupp			Pank		
	9 k 1998	6 k 1998	9 k 1997	9 k 1998	6 k 1998	9 k 1997
Puhas intressitulu						
Intressitulud	1,285.7	663.3	633.3	704.0	375.0	412.9
Intressikulud	617.6	297.4	214.4	344.7	186.1	145.7
Puhas intressitulu	668.1	365.9	419.0	359.3	189.0	267.1
Laenu- ja garantiiprovisjonid	112.3	50.1	40.1	71.7	37.7	33.6
Tagasitulnud laenu	15.9	2.6	3.1	3.4	2.2	2.1
Puhas intressitulu pärast provisjone	571.7	318.4	382.0	291.0	153.4	235.6
Mitteintressitulud						
Finantstulud	(9.7)	97.6	289.7	(39.8)	71.4	233.3
sh. finantsinstrumentide provisjonid	(66.2)	(21.0)		(66.0)	(21.0)	
Dividendid	6.0	6.0	0.5	101.6	101.5	51.1
Saadud komisjoni- ja teenustasud	333.9	203.2	251.7	257.4	155.1	173.7
Neto tulu kindlustustegevusest	36.3	8.8		-	-	
Muud tulud	51.1	23.3	35.1	8.1	3.9	2.8
Mitteintressitulud kokku	417.6	338.9	576.9	327.3	331.8	460.9
Tulud sidusettevõtetest	(9.9)	(0.8)	3.2	-	-	0.0
Tulud kokku	979.4	656.6	962.1	618.3	485.2	696.5
Mitteintressikulud						
Makstud teenustasud	99.4	53.0	64.5	80.5	44.1	53.8
Personalikulud	288.5	156.4	158.9	178.2	105.2	106.6
Andmetöötluskulud	31.3	17.5	17.8	24.6	15.4	17.7
Administratiivkulud	213.9	113.5	89.8	133.0	76.7	52.2
Muud kulud	52.8	33.9	55.7	27.4	18.5	29.0
Mitteintressikulud kokku	685.9	374.3	386.7	443.8	260.0	259.3
Tegevuskasum	293.5	282.3	575.4	174.5	225.2	437.1
Kulum	89.2	47.7	59.3	47.8	26.6	35.4
Kasum enne eraldisi ja makse	204.3	234.6	516.2	126.7	198.6	401.7
Eraldised	(3.5)	14.1	16.8	(2.8)	-	65.9
Tulumaks	39.1	39.9	77.0	-	27.4	0.0
Puhaskasum	168.7	180.6	422.4	129.6	171.1	335.8

12.2 Viimase 3 majandusaasta aruanded

12.2.1 BILANSS

(mln kr., auditeeritud)	Grupp				Pank	
	31.12.97	31.12.96	31.12.95	31.12.97	31.12.96	31.12.95
Aktiva						
Sularaha	463.5	279.1	182.1	355.0	205.0	182.1
Nõuded keskpangale	801.3	294.4	128.5	652.4	239.0	128.5
Nõuded teistele krediiasutustele	1,731.8	1,117.9	687.6	985.5	542.3	687.6
Teelolevad summad	137.6	159.4	68.1	126.9	158.4	67.8
Lühiajalised finantsinvesteeringud	191.7	57.7	16.9	151.7	53.1	16.6
Turukõlblikud võlakirjad	1,193.6	659.0	230.9	933.1	384.8	230.9
sh. Valitsuste võlakirjad	684.3	452.2	172.5	430.5	174.4	172.5
Muud võlakirjad	509.3	206.8	58.4	502.6	210.4	58.4
Investeeringud	148.7	77.0	66.2	243.4	151.7	102.9
sh. Tütarettevõtete aktsiad	0.0	0.0	0.0	177.0	110.8	59.2
Sidusettevõtete aktsiad	25.2	14.6	42.3	6.1	3.2	31.0
Muud	123.5	62.4	23.9	60.3	37.7	12.7
Ostetud väärtpaberid tagasimüügi kohustusega	494.2	309.4	54.5	390.2	196.4	54.5
Laenud	7,576.0	3,679.5	1,691.3	5,058.9	3,259.5	1,677.5
- Laenukahjumite kattereserv	(99.5)	(58.9)	(21.2)	(64.7)	(39.3)	(21.2)
Netolaenud	7,476.5	3,620.6	1,670.1	4,994.2	3,220.2	1,656.3
Põhivara	502.8	446.4	130.5	284.5	279.6	125.6
Goodwill	0.0			0.0		
Ettemaksud ja viitlaekumised	1,267.6	305.9	227.6	494.3	108.2	118.7
Nõuded kindlustustegevusest	1.1	-	-	-	-	-
Muud aktivad	17.8	6.1	3.9	-10.3	3.0	3.8
Aktiva kokku	14,428.2	7,332.9	3,466.9	9,601.1	5,541.7	3,375.3
Passiva						
Kohustused keskpangale ja valitsusele	32.6	147.7	110.1	8.2	105.2	110.1
Kohustused teistele krediiasutustele	3,312.1	1,128.5	288.0	1,597.0	868.4	272.8
Müüdud veel tagasi ostmata väärtpaberid	148.7	116.5	96.7	85.3	0.0	77.5
Hoiused	7,004.3	4,340.3	2,116.0	5,560.1	3,303.5	2,145.2
Arvelduskontod	4,385.3	3,611.1	1,816.4	3,218.1	2,696.8	1,845.6
Tähtajalised hoiused	2,619.0	729.2	299.6	2,342.0	606.7	299.6
Emiteeritud võlakirjad	1,488.7	89.3	0.0	456.9	25.0	0.0
Summad arveldustes	488.2	433.2	374.4	477.0	428.1	327.1
Viitvõlad	509.3	199.5	92.5	228.7	99.1	66.1
Eraldised	91.2	52.5	18.2	46.1	30.6	16.7
Võlgnevused kindlustustegevusest	0.9	-	-	-	-	-
Muud passivad	21.7	63.4	0.3	7.3	9.2	0.3
Vähemusaktsionäride osa	2.0	2.0	0.0	0.0	0.0	0.0
Võõrkapital kokku	13,099.6	6,572.9	3,096.2	8,466.6	4,869.1	3,015.8
Allutatud kohustused	177.4	0.0	0.0	120.0	0.0	0.0
Omakapital						
Aktsiakapital	382.4	191.2	179.3	382.4	191.2	179.3
Aazio	0.2	101.4	2.8	0.0	101.2	0.0
Jaotamata kasum	460.9	254.3	109.6	316.1	185.5	84.4
Muud vabad reservid	34.7	20.5	0.0	0.0	0.0	0.0
Tresooraktsiad	(47.7)	(3.5)	(22.8)	-	-	-
Reservid	320.5	196.1	101.8	316.0	194.7	95.8
Omakapital kokku	1,151.1	760.0	370.7	1,014.5	672.6	359.5
Passiva kokku	14,428.2	7,332.9	3,466.9	9,601.1	5,541.7	3,375.3

12.2.2 KASUMIARUANNE

(mln kr., auditeeritud)	Grupp			Pank		
	1997	1996	1995	1997	1996	1995
Puhas intressitulu						
Intressitulud	903.6	515.7	272.0	591.7	378.9	252.3
Intressikulud	312.2	160.8	74.6	225.2	113.8	73.5
Puhas intressitulu	591.4	354.9	197.4	366.5	265.1	178.8
Laenu- ja garantiiprovisjonid	67.1	36.7	17.7	45.2	23.8	17.6
Tagasitulnud laenud	3.9	13.1		3.1	13.1	
Puhas intressitulu pärast provisjone	528.2	331.3	179.7	324.4	254.4	161.2
Mitteintressitulud						
Finantstulud	291.1	321.9	130.1	241.4	282.8	118.7
Dividendid	0.7	0.2	0.2	51.1	3.1	5.3
Saadud komisjoni- ja teenustasud	364.4	184.1	104.5	268.1	137.5	92.0
Neto tulu kindlustustegevusest	5.5			-		
Muud tulud	36.5	20.7	41.8	3.9	0.2	27.6
Mitteintressitulud kokku	698.2	526.9	276.6	564.5	423.6	243.6
Tulud sidusettevõtetelt	6.8	8.8	8.4	0.0	0.0	
Tulud kokku	1233.2	867.0	464.7	888.9	678.0	404.8
Mitteintressikulud						
Makstud teenustasud	95.6	50.6	29.7	78.8	41.6	28.1
Personalikulud	235.4	147.1	87.0	151.3	108.9	71.9
Andmetöötluskulud	28.6	22.0	18.1	27.7	28.3	25.3
Administratiivkulud	146.7	107.3	71.4	87.6	81.8	64.9
Muud kulud	76.2	48.6	25.5	44.6	111.0	18.9
Mitteintressikulud kokku	582.5	375.6	231.7	390.0	371.6	209.1
Tegevuskasum	650.7	491.4	233.0	498.8	306.4	195.7
Kulum	81.2	123.9	21.8	47.7	29.6	16.5
Kasum enne eraldisi ja makse	569.5	367.5	211.2	451.2	276.8	179.2
Eraldised	38.3	34.8	9.7	15.6	13.2	8.2
Tulumaks	85.1	47.4	37.0	69.8	43.2	29.6
Puhaskasum	446.1	285.3	164.5	365.8	220.4	141.4

12.3 Tähtsamad näitajad

	Grupp			Pank		
	9 kuud 98	1997	Kasv (kahanemine)	9 kuud 98	1997	Kasv (kahanemine)
			98 9k / 97			98 9 k / 97
Aasta kohta (miljonites kroonides)						
Puhas intressitulu	668.1	591.4	-	359.3	366.5	-
Mitteintressitulu	417.6	714.3	-	327.3	564.5	-
Kasum enne tulumaksu ja eraldisi	204.3	569.5	-	126.7	451.2	-
Puhaskasum	168.7	446.1	-	129.6	365.8	-
Aksia kohta (kroonides)						
Tulu aksia kohta	3.8	11.7	-67.2 %	-	-	-
Turuhind, perioodi lõpus	59.7	138.9	-57.0 %	-	-	-
Aktsiasubstantsväärts, perioodi lõpus	45.5	30.1	51.1 %	-	-	-
Kapitali suhtarvud (%)						
Omakapitali ja kogukapitali suhe	9.9	8.0	24.6 %	12.7	10.6	19.7 %
Aktivite tulukus	7.2	11.4	-37.2 %	6.6	11.6	-43.3 %
Omakapitali tootlus	14.0	44.6	-68.7 %	15.4	42.7	-63.9 %
Aktivite tootlus	1.2	4.1	-69.9 %	1.8	4.8	-62.4 %
Kasumi marginaal	17.2	35.7	-51.8 %	21.0	41.1	-49.1 %
Puhas intressimarginaal	4.9	5.4	-9.5 %	3.8	4.8	-20.0 %
Mitteintressimarginaal	-2.0	1.1	-278.4 %	-1.2	2.3	-154.4 %
Tier 1 kapitali adekvaatsus	9.2	10.0	-7.7 %	8.2	9.0	-8.2 %
Kapitali adekvaatsus	12.2	11.9	2.5 %	11.4	10.7	6.3 %
Aastalõpu seisuga (miljonites kroonides)						
Laenud	16,590.8	7,576.0	119.0 %	11,526.0	5,059.0	127.8 %
Muud intressi teenivad varad	4,609.7	3,761.1	22.6 %	4,700.7	2,704.0	73.8 %
Bilansimaht	26,910.3	14,428.2	86.5 %	19,913.5	9,601.1	107.4 %
Hoiused	13,842.8	7,004.3	97.6 %	12,059.6	5,560.1	116.9 %
Aktsiakapital	588.4	382.4	53.8 %	588.4	382.4	53.8 %
Omakapital	2,675.8	1,151.1	132.5 %	2,519.6	1,014.5	148.3 %
Töötajate arv	3817	1184	222.4 %	1957	779	151.2 %
Kontorite arv	180	31	480.6%	157	26	503.8%

12.4 Kasum aksia kohta

(krooni)	1997	1996	1995
Kasum/(kahjum) aksia kohta (EPS)	11.67	7.67	4.59

12.5 Dividendid aksia kohta

	1997	1996	1995
Sularaha dividendid ühe aksia kohta (krooni)	0.70	0.63	0.50
Aksia dividendid ühe aksia kohta	-	1.00	-

12.6 Olulised muutused 1998. majandusaasta jooksul

20. juulil, 1998.aastal, registreeriti Hansapanga ja Eesti Hoiupanga ühinemine, kusjuures ühendatavaks pangaks oli Hoiupank ja ühendavaks pangaks Hansapank. Ühinemise tulemusel on Hansapank Hoiupanga universaalne õigusjärglane. Ühinemisega läksid Hoiupanga varad täies mahus, sealhulgas kõik õigused ja

kohustused, üle Hansapangale. Hansapanga ja Hansapanga Grupi ühinemisjärgsed finantsaruanded on toodud alapunkti 8.1 all.

12.7 Tütarettevõtted

Seisuga 31.08.1998

Nimi	Aktsiate arv	Nominaal	Osalus	Tegevusala
A/S Hansabank-Latvia	6,600,000	1 LVL	100.0%	Pangandus
A/S Zemes Banka	8,690,000	0.5 LVL	72.4%	Pangandus
KB Faba Bank	33,000,300	1 RUR	100.0%	Pangandus
AS Hansa Capital	400,000	100	100.0%	Liising
UAB Hansabank Markets	20,000	100 LTL	100.0%	Maaklerteenused
Hansa Aktivate Juhtimise AS	2,060	1,000	100.0%	Aktivate juhtimine
Hoiupanga Fondide AS	500	1,000	100.0%	Aktivate juhtimine
Hoiupanga Investeeringute AS	50,000	10	100.0%	Investeermisteenused
Realinvest Baltica AS	612	1,000	51.0%	Kinnisvara investeerimisfondi haldamine
Hansapanga Kindlustuse AS	2,000,000	100	100.0%	Elukindlustus
Hoiupanga Valduse AS	2,823,554	10	100.0%	Eesti Kindlustuse valdusfirma
AS Hansa Maja	100	1,000	100.0%	Kinnisvara
Crebit	146,155	100	100.0%	IT
Hoiupanga Väärtpaberite AS*	1	1,000	0.05%*	Maaklerteenused
Flotten*	1	1,000	0.05%*	Maaklerteenused

*Hansapank konsolideerib oma majandustulemustesse ka AS Flotteni ja Hoiupanga Väärtpaberite AS'i, kuna Hansapank kontrollib kokkuleppel

Nimi	Kontaktaadress	Registr. Kuupäev	Omakapital, mln kr.	Tulud, mln kr.*	Kasum, mln kr.	Võörkapital, mln kr.
A/S Hansabank-Latvia	Kalku 26, Riga, LV 1050	14.02.92	155.5	79.4	3.5	2,013.5
A/S Zemes Banka *	11 Raina blv, Riga, LV 1050	21.09.92	106.7	7.9	-19.9	1096.3
KB Faba bank*	Povarskaja dom 811/str.2, Moskva 121069	15.09.93	74.6	11.2	0.4	107.8
AS Hansa Capital	Liivalaia 8, Tallinn	20.07.93	147.1	172.2	101.3	4,784.3
Hoiupanga Investeeringute AS*	Liivalaia 8, Tallinn	31.03.97	0.5	-2.1	-4.3	22.2
Hoiupanga Väärtpaberite AS*	Liivalaia 8, Tallinn	14.03.96	-36.8	-38.8	-38.8	62.8
UAB Hansabank Markets	Gedimino 26, Vilnius	03.06.97	5.8	0.1	-1.4	2.2
Hansa Aktivate Juhtimise AS	Liivalaia 8, Tallinn	22.11.94	9.9	2.6	-0.8	0.4
Hoiupanga Fondide AS*	Kinga1, Tallinn	18.11.96	7.8	0.7	-4.0	3.0
Hansapanga Kindlustuse AS	Liivalaia 12, Tallinn	13.02.96	25.4	7.6	0.2	36.0
Hoiupanga Valduse AS*	Liivalaia 12, Tallinn	24.07.96	11.5	-3.5	-3.5	25.7
AS Hansa Maja	Liivalaia 12, Tallinn	01.02.94	-1.1	4.1	-1.4	4.0
Hoiupanga Maja OÜ*	Liivalaia 12, Tallinn	24.05.96	0.1	-4.0	0.1	162.8
AS Crebit	Liivalaia 8, Tallinn	18.10.91	3.0	4.0	0.4	1.6
Realinvest Baltica AS*	Lauteri 5, Tallinn	24.04.98	0.9	0.0	-0.3	0.01
AS EKE Projekt Trükk		Lõpetatud				

* Endise Hoiupanga tütarettevõtetele on tuludena näidatud netotulud vastavalt Hoiupanga finantsaruandluse struktuurile.

12.7.1 KAVANDATAVAD MUUDATUSED TÜTAR- JA SIDUSETTEVÖTETE KOOSSEISUS

Seoses ühinemisjärgse reorganiseerimisega kavandab Hansapank järgmisi muudatusi tütar- ja sidusettevõtete koosseisus:

12.7.1.1 Ühendada järgmised ettevõtted

OÜ Hoiupanga Maja ja AS Hansa Maja

12.7.1.2 Lõpetada järgmiste ettevõtete tegevus

AS Hoiupanga Väärtpaberid

AS Hoiupanga Investeeringud

AS Realinvest Baltika

AS Hoiupanga Fondid

12.8 Muud investeringud

Nimi	Adress	Aktsiate arv	Nominaalväärtus kroonides	Osalus
AS Hansa Investments	Kreutzwaldi 4, Tallinn	6,900	100	50,0%
AS Prosperitas	Sõpruse pst. 209, Tallinn	4,000	1,000	57,1%
Pankade Kaardikeskuse AS	Laki 12-301, Tallinn	3,334	1,000	51,7%*
Pankade Sularahakeskuse AS	Uus-Tatari 25, Tallinn	30,000	100	50,0%
AS Fontes PMP	Pikk 4, Tallinn	332	250	16,5%
EVK	Rävala pst 6, Tallinn	4	100,000	14,3%
Tallinna Väärtpaberibörs	Rävala pst 6, Tallinn	30	10,000	13,0%
Eesti Ukraina Inv. Grupp	Liivalaia 33, Tallinn	500	100	12,5%
AS Krediidiinfo	Pronksi 19, Tallinn	4	25,000	8,3%

*Pankade Kaardikeskus emiteerid 500 uut aktsiat Eesti Ühispannangale. Selle tulemusena väheneb Hansapanga osalus antud firmas alla 50%.

12.9 Väärtpaberiportfelli jaotus geograafiliste piirkondade lõikes

Alltoodud tabelid annab ülevaate Hansapanga väärtpaberite kauplemisportfelli jaotusest geograafiliste

12.9.1 AKTSIATE KAUPLEMISPORTFELL

(mln krooni, pank)

Piirkond	Investeering	%
Eesti	13.7	29.3
Läti	11.2	23.9
Leedu	3.9	8.3
Venemaa	0.9	1.9
Aktsiad optsoonide katteks	17.2	36.6
Kokku	46.9	100.0

12.9.2 VÕLAKIRJADE KAUPLEMISPORTFELL

(mln krooni, pank)

Piirkond	Investeering	%
Eesti Valitsuse võlakirjad	155.2	8.6
OECD valitsuste võlakirjad	598.2	33.0
Mitte OECD valitsuste võlakirjad	53.9	3.0
Muud Eesti võlapaberid	876.8	48.4
Muud OECD võlapaberid	125.9	7.0
Kokku	1,810.0	100.0

12.10 Pangalaenuid

12.10.1 HANSAPANK

30.09.1998 seisuga oli Hansapank võtnud järgmised pangalaenuid:

Kreeditor	Tähtaeg	Summa vastavas valuutas	Valuuta	Summa, kroonides	Intress
Eesti Ühispank	25/11/1998	10,000,000	EEK	10,000,000	14,00%
Eesti Ühispank	27/11/1998	10,000,000	EEK	10,000,000	14,50%
Eesti Investeerimispank	15/06/2003	500,000	XEU	7,871,995	6,00%
Deutsche Investitions und Entwicklungs Bank	15/05/2002	8,750,000	DEM	70,000,000	6m LIBOR+265bp
Deutsche Investitions und Entwicklungs Bank	16/11/1998	1,250,000	DEM	10,000,000	6m LIBOR+265bp
Deutsche Investitions und Entwicklungs Bank	15/05/2003	3,000,000	DEM	24,000,000	6m LIBOR+450bp
Swedfund international AB	19/05/2003	3,000,000	DEM	24,000,000	6m LIBOR+450bp
Bankgesellschaft Berlin,London	27/11/1998	42,000,000	DEM	336,000,000	6m LIBOR+50bp
Bankgesellschaft Berlin,London	22/12/1998	56,000,000	DEM	448,000,000	6m LIBOR+50bp
Bankgesellschaft Berlin,London	14/03/2000	100,000,000	DEM	800,000,000	LIBOR+75bp (perioodi valime ise)
The Export-Import Bank Korea	27/12/2001	573,737	DEM	4,589,895	5,91%
The Export-Import Bank Korea	17/06/2002	1,057,544	DEM	8,460,352	5,58%
The Export-Import Bank Korea	27/05/2002	239,335	DEM	1,914,676	5,58%
The Export-Import Bank Korea	27/05/2002	391,799	DEM	3,134,392	5,58%
The Export-Import Bank Korea	27/05/2002	198,035	DEM	1,584,282	5,58%
The Export-Import Bank Korea	27/05/2002	11,739	DEM	93,908	5,58%
The Export-Import Bank Korea	27/11/2001	240,056	DEM	1,920,452	5,91%
Dai-ichi Kangyo Bank, London	13/10/1998	5,000,000	USD	66,990,000	6,09375%
DG Bank, Frankfurt	18/09/2000	835,500	DEM	6,684,000	5,40%
DG Bank, Frankfurt	18/09/2000	541,500	DEM	4,332,000	5,40%
DG Bank, Frankfurt	30/10/2000	3,293,630	DEM	26,349,040	5,70%
EBRD	10/08/2001	9,750,000	DEM	78,000,000	6m LIBOR+275bp
EBRD	12/02/2007	14,166,667	DEM	113,333,333	6m LIBOR+285bp
EBRD	17/12/2007	25,000,000	DEM	200,000,000	6m LIBOR+150bp
EBRD	07/10/2000	10,625,000	DEM	85,000,000	6m LIBOR+250bp
EBRD	08/03/2006	833,333	DEM	6,666,667	6m LIBOR+340bp
EBRD	08/03/2006	2,396,583	DEM	19,172,666	6m LIBOR+340bp
EBRD	08/03/2006	1,144,500	DEM	9,156,000	6m LIBOR+340bp
EBRD	08/03/2006	1,666,667	DEM	13,333,333	6m LIBOR+340bp
EBRD	08/03/2006	416,667	DEM	3,333,333	6m LIBOR+340bp
EBRD	08/03/2006	1,666,667	DEM	13,333,333	6m LIBOR+340bp
EBRD	08/03/2006	1,875,583	DEM	15,004,667	6m LIBOR+340bp
EBRD	01/06/2007	15,000,000	DEM	120,000,000	6m LIBOR+250bp
EBRD	01/06/2007	15,000,000	DEM	120,000,000	6m LIBOR+350bp

12.10.2 HANSA CAPITAL

30.09.1998 seisuga oli Hansa Capital võtnud järgmised pangalaenuid:

Kreeditor	Tähtaeg	Summa vastavas valuutas	Valuuta	Summa, kroonides	Intress
ASA Kindlustus	04.11.2001	1,000,000	EEK	1,000,000	11,00%
Baden-Württembergische Bank AG	28.11.2002	3,215,797	DEM	25,726,378	6,05%
Baden-Württembergische Bank AG	22.01.2003	398,949	DEM	3,191,594	6m FIBOR+125
Baden-Württembergische Bank AG	15.08.2003	3,898,525	DEM	31,188,200	6m FIBOR+125
Baden-Württembergische Bank AG	15.08.2003	1,183,000	DEM	9,464,000	6m FIBOR+125
Baltic Beverages Holding	31.12.2005	3,426,458	USD	44,543,948	6,00%
Bank Gesellschaft Berlin	08.08.2000	50,000,000	DEM	400,000,000	6m LIBOR+60
Bayerische Landesbank	20.04.2000	2,324,961	DEM	18,599,687	6,55%
Bayerische Landesbank	06.07.2000	2,329,113	DEM	18,632,906	6m FIBOR+150
Bayerische Landesbank	09.10.2000	2,887,115	DEM	23,096,916	6m FIBOR+100
Bayerische Landesbank	03.12.2001	4,372,341	DEM	34,978,729	6m FIBOR+85
Bayerische Landesbank	29.06.2002	9,000,000	DEM	72,000,000	5,99%
BHF-bank AG	18.06.2001	5,000,000	DEM	40,000,000	6m LIBOR+125

BHF-bank AG	15.09.2002	9,973,364 DEM	79,786,908	6m LIBOR+80
BHF-bank AG	04.12.2002	22,657,446 DEM	181,259,566	6m LIBOR+60
Deutsche Bank Frankfurt	24.11.1998	50,000,000 DEM	400,000,000	3m LIBOR+45
Deutsche Bank Frankfurt	24.11.1998	25,000,000 DEM	200,000,000	3m LIBOR+45
Landesbank Schleswig-Holstein	13.02.2002	8,750,000 DEM	70,000,000	6m LIBOR+85
Landesbank Schleswig-Holstein	22.09.2002	15,000,000 DEM	120,000,000	6m LIBOR+95
Landesbank Schleswig-Holstein	05.11.1999	113,532 DEM	908,255	6,94%
Landesbank Schleswig-Holstein	07.01.2002	13,125,000 DEM	105,000,000	5,38%
Landesbank Schleswig-Holstein	17.01.2000	113,191 DEM	905,525	6,73%
Landesbank Schleswig-Holstein	20.12.1999	81,845 DEM	654,758	6,81%
Landesbank Schleswig-Holstein	15.05.2000	141,150 DEM	1,129,199	6,80%
Landesbank Schleswig-Holstein	08.05.2000	74,531 DEM	596,251	6,70%
Landesbank Schleswig-Holstein	11.02.2000	39,055 DEM	312,436	6,65%
Landesbank Schleswig-Holstein	11.10.1999	206,581 DEM	1,652,652	6,86%
Landesbank Schleswig-Holstein	20.09.1999	221,622 DEM	1,772,976	7,01%
Landesbank Schleswig-Holstein	06.09.1999	134,433 DEM	1,075,465	7,14%
Landesbank Schleswig-Holstein	09.08.1999	41,605 DEM	332,843	7,27%
Landesbank Schleswig-Holstein	02.08.1999	109,108 DEM	872,867	7,42%
Landesbank Schleswig-Holstein	31.01.2000	1,500,000 DEM	12,000,000	6,10%
Landesbank Schleswig-Holstein	18.07.2000	2,000,000 DEM	16,000,000	4,80%
NordDeutsche Landesbank	09.01.2001	4,991,859 DEM	39,934,872	6m LIBOR+87,5
NordDeutsche Landesbank	14.12.1998	4,276,440 DEM	34,211,520	4,8125%
NordDeutsche Landesbank	14.12.1998	689,315 DEM	5,514,518	4,8125%
NordDeutsche Landesbank	14.12.1998	2,438,011 DEM	19,504,086	4,9375%
NordDeutsche Landesbank	14.12.1998	1,118,984 DEM	8,951,872	5,0000%
NordDeutsche Landesbank	14.12.1998	832,059 DEM	6,656,470	4,9375%
NordDeutsche Landesbank	14.12.1998	954,934 DEM	7,639,474	5,0000%
NordDeutsche Landesbank	14.12.1998	952,282 DEM	7,618,255	4,9375%
NordDeutsche Landesbank	14.12.1998	1,667,438 DEM	13,339,504	4,8125%
NordDeutsche Landesbank	14.12.1998	777,542 DEM	6,220,333	4,8125%
NordDeutsche Landesbank	14.12.1998	1,112,838 DEM	8,902,707	4,8125%
NordDeutsche Landesbank	14.12.1998	2,509,126 DEM	20,073,007	4,6875%
NordDeutsche Landesbank	14.12.1998	998,087 DEM	7,984,692	4,6250%
Põllumajanduse ja Maaelu Krediteerimise Fond		41,307,042 EEK	41,307,042	5,00%
Siemensi Finantsinvesteeringute OÜ	31.08.2002	3,000,000 DEM	24,000,000	3m LIBOR+150
Skandinaviska Enskilda Banken	15.12.2002	497,265 DEM	3,978,122	6m LIBOR+112,5
Skandinaviska Enskilda Banken	15.12.2002	1,255,748 DEM	10,045,980	6m LIBOR+112,5
Skandinaviska Enskilda Banken	15.12.2002	800,630 DEM	6,405,041	6m LIBOR+112,5
Skandinaviska Enskilda Banken	15.01.2003	1,480,772 DEM	11,846,174	6m LIBOR+112,5
Skandinaviska Enskilda Banken	17.02.2003	193,239 DEM	1,545,912	6m LIBOR+125
Skandinaviska Enskilda Banken	15.04.2003	4,760,000 DEM	38,080,000	6m LIBOR+117,578
Skandinaviska Enskilda Banken	02.06.2001	136,453 DEM	1,091,624	6m LIBOR+112,5
Skandinaviska Enskilda Banken	12.06.2001	342,458 DEM	2,739,661	6m LIBOR+112,5
Skandinaviska Enskilda Banken	11.07.2001	505,578 DEM	4,044,621	6m LIBOR+112,5
Skandinaviska Enskilda Banken	25.08.2001	732,938 DEM	5,863,505	6m LIBOR+112,5
Skandinaviska Enskilda Banken	17.09.2001	154,206 DEM	1,233,650	6m LIBOR+112,5
Sogelease	15.12.1998	28,354 DEM	226,836	7,7199%
Swedbank	15.11.2002	483,309 DEM	3,866,472	6m LIBOR+150
Swedbank	31.05.2004	252,881 DEM	2,023,051	6m LIBOR+150
Swedbank	31.05.2004	703,500 DEM	5,628,000	6m LIBOR+150
Swedbank	31.05.2004	363,440 DEM	2,907,520	6m LIBOR+150
Swedbank	31.05.2004	240,730 DEM	1,925,840	6m LIBOR+150
Swedbank	30.06.2003	4,375,625 DEM	35,005,000	6m LIBOR+150
Swedish Export Credit (krediidiilin)		3,554,730 DEM	28,437,838	keskmise intress 4,4473
Sydbank	15.06.2002	55,904 DEM	447,230	7,00%
Sydbank	15.06.2002	53,512 DEM	428,097	7,00%
Sydbank	15.06.2002	20,083 DEM	160,668	7,00%
Sydbank	15.06.2002	14,938 DEM	119,506	7,00%
Sydbank	15.06.2002	53,171 DEM	425,372	7,00%
Veho Eesti AS	15.02.1999	475,000 EEK	475,000	5,50%

12.10.3 HANSABANK LATVIJA

30.09.1998 seisuga oli Hansabank Latvija võtnud järgmised pangalaenud:

Kreeditor	Tähtaeg	Summa	Valuuta	Summa, Intress	
		vastavas		kroonides	
		valuutas			
Latvijas Universālais Banka	01.10.98	30,000	CAD	264,000	5,70
Hipotēku un Zemes Banka	07.10.98	300,000	LVL	6,840,000	4,25
Hipotēku un Zemes Banka	06.10.98	300,000	USD	3,900,000	5,80
Latvijas Investīciju Banka	06.10.98	100,000	LVL	2,280,000	5,80
Latvijas Investīciju Banka	10.11.98	150,000	LVL	3,420,000	5,90
Latvijas Investīciju Banka	04.12.98	830,000	USD	10,790,000	5,60
Lehman Brothers International	01.10.98	600,000	LVL	13,680,000	5,10
Lehman Brothers International	02.10.98	2,800,000	LVL	63,840,000	5,10
Rietumu Banka	05.11.98	60,000	LVL	1,368,000	7,00
Societe Generale	01.10.98	1,000,000	LVL	22,800,000	1,75
Latvijas Biznesa Banka	01.10.98	160,000	USD	2,080,000	4,70
Saules Banka	01.10.98	2,000,000	USD	26,000,000	5,50
Saules Banka		3,286	USD	42,716	1,50
Sirius Bank, Inc.	18.11.98	5,000	USD	65,000	4,75
Sirius Bank, Inc.	08.12.98	5,000	USD	65,000	4,75
Sirius Bank, Inc.	24.01.99	5,000	USD	65,000	4,75

12.11 Emiteeritud võlakirjad

12.11.1 HANSAPANK

30.09.1998 seisuga oli Hansapank emiteerinud võlakirju 1,258,812,101.60 krooni väärtuses, millest emiteeritud võlapaberid moodustavad 1,010,302,297.60 krooni, allutatud võlakirjad 108,900,000.00 krooni, struktureeritud võlakirjad 42,118,800.00 krooni ja müüdnud TALSE võlakirjad 97,491,004.00 krooni.

12.11.2 HANSA CAPITAL

30.09.1998 seisuga oli Hansa Capital emiteerinud võlakirju kokku 1,148,569,822.00 krooni väärtuses. Lisaks oli Hansa Capital vekseid väljastanud kogusummas 590.4 miljonit krooni.

12.12 Bilansivälised kohustused

(mln krooni, pank)	Nominaal	30.09.98	
		Krediidi-ekvivalent	Riskiga kaalutud summa
Garantiid ja akreditiivid	4,254.5	4,081.9	3,996.4
Kasutamata arvelduskrediidi limiit	1,064.1	532.1	422.0
Tuletisinstrumendid	14,379.9	639.7	169.5
- alla 1 aasta	10,173.7	234.7	80.8
- üle 1 aasta	4,206.1	405.0	88.8
Kokku, bilansivälised kohustused	19,698.5	5,253.6	4,587.9

12.13 SRÜ riikidega seotud varad

30. septembri seisuga oli Hansapanga Grupil SRÜ riikidega seotud varasid kokku 259.0 mln krooni, mis jaotus

Investeering	Raamatupidamislik väärtus, mln krooni	Provisjon, mln krooni
SRÜ valitsuste lühiajalised võlakohustused	17.2	0.0
SRÜ kesk- ja omavalitsuste Eurovõlakirjad	59.0	25.6
Bilansivälised instrumendid	95.0*	35.0**
Faba Pank	87.8	0.0
Otsene SRÜ risk	259.0	60.6

* - asenduskulu

** - antud tehing lõpetati 43. Nädalal. Tehingust sai pank 33 mln krooni suuruse kahjumi (lisaks juba tehtud provisjonidele)

Nende klientide kohustused, kelle käibest vähemalt 30% oli seotud SRÜ riikidega Hansapanga grupi ees ulatusid samal ajahetkel 1,146.8 mln kroonini. Antud varade täpsem jaotus on järgnev:

Investeering	Raamatupidamislik väärtus, mln krooni	Provisjon mln krooni
Liisinglepingud Ukrainas ja Venemaal	220.0	1.8
Klientidele väljastatud laenud ja arvelduskrediit garantiid	879.9	71.0
	46.9	2.4
Kaudne SRÜ risk	1,146.8	75.2

12.14 Intressitundlikkus

(30.09.98, kui kõik intressid tõusevad 1 bp võrra, pank)

TENOR	Tulu/(kulu) Kroonides
6-kuud	(128,905)
1-aastat	(16,702)
2-aastat	(40,795)
3-aastat	(152,150)
4-aastat	(132,293)
5-aastat	(31,053)
6-aastat	(9,366)
7-aastat	15,577
8-aastat	(15,906)
9-aastat	21,462
10-aastat	(172,081)
Kokku	(705,495)

Antud tabel väljendab Hansapanga intressitundlikkust. Toodud summad näitavad Hansapanga tulu/(kulu) kroonides kui antud perioodi kõik intressimäärad tõusevad ühe baaspunkti (0.01%) võrra.

12.15 Hansapanga Grupi kapitaliseeritus

(mln krooni, konsolideeritud, auditeerimata)	30.09.98	Pärast uut aktsiaemissiooni*
Tier I	2,720.0	4,130.0
Tier II	610.2	610.2
Tier III	44.9	44.9
Omavahendid kokku	3,375.1	4,785.1
Mahaarvamised omavahenditest	710.3	822.3
Omavahendid, neto	2,664.8	3,962.8
Kapitalinõue	21,834.2	22,017.0
Tier I kapitali adekvaatsus	9.2%	15.0%
Tier II kapitali adekvaatsus	2.8%	2.8%
Kapitali adekvaatsus	12.2%	18.0%

* hinnanguline

Tier I - esmane omakapital (sissemakstud aktsiakapital, reservid, jaotamata kasum, jne.).

Tier II - teisene omakapital (allutatud kohustused).

Tier III - allutatud omakapital, mille tähtaeg on lühem kui 5 aastat kuid pikem kui 3 aastat. Neid omavahendeid võib kasutada kauplemisportfelli tururiskide katmiseks.

13 TULUMAKS

Kõik Hansapanga Gruppi kuuluvad ettevõtted on tulumaksukohustuslased vastavalt asukohariigi seadusandluses kehtestatud nõuetele. Konsolideerimisel liidetakse erinevate konsolideerimisgrupi ettevõtete tulumaksu kohustus.

Vastavalt Eesti Vabariigi seadusandlusele on kommertsbankadel õigus moodustada kasumist tulumaksuvaba üldist pangandusreservi võimalike tekkivate kahjude katmiseks. Antud reservi tulumaksust vabastatud osa on maksimaalselt 5% panga laenuportfelli mahust. Saadud maksusoodustuse ulatuses peab pank moodustama eraldisi, mis kirjutakse läbi kasumiaruande ning mida kajastatakse bilansis kohustuste poolel. Kui panga laenuportfell väheneb, väheneb ka tulumaksust vabastatud üldise pangandusreservi osa ning pangal tekib selle ulatuses tulumaksukohustus.

Eesti Vabariigis on kehtestatud ettevõtetele 26% tulumaksumäär.

Vastavalt Läti Vabariigi seadusandlusele kehtivad kõikidele kommertsbankadele, mis asutati enne 1997. aastat ning mille asutamiskapital oli üle 1 miljoni USD ja välisosalus üle 30% järgnevad tulumaksusoodustused:

- Alates esimesest kasumiga lõppenud majandusaastast 3 aastat 100% vabastus tulumaksu maksmisest;
- Neljandal ja viiendal aastal 50% vabastus tulumaksu maksmisest.

Antud soodustus kehtib ka Hansabank-Latvia'le.

Läti Vabariigis on kehtestatud ettevõtetele 25% tulumaksumäär.

13.1 Maksuvõlgnevused

Seisuga 30. september 1998 oli Hansapangal maksukohustusi kokku 10.7 mln krooni ja Hansapanga Grupil kokku 68.5 mln krooni.

Dagens Nyheter – peatoimetaja
Rootsi Välisministeerium – rahvusvaheline läbirääkija, suursaadik
Rootsi Kaubandusministeerium – riigi alamsekretär
1968–1970 Rootsi Rahandusministeerium – eelarve ja lühiajalise majanduspoliitika divisjoni juhataja
kuni 1962 mitmete ajakirjandusväljaannete majandustoimetaja
Hansapanga aktsiate arv: 70 000
Olulised ärihuvid: puuduvad

Endel Siff, 40 - nõukogu liige

On Tallinna Tehnikaülikooli masinaehituse tehnoloogia eriala diplomeeritud insener
Alates 1991 AS N-Terminal – nõukogu esimees (alates 1996), peadirektor ja juhatuse liige (1991-1996)
Väliskaubanduskoondis Estimpex – juhtiv insener
1979–1987 ETKVL TK Kooperaator – osakonnajuhataja, peaspetsialist
Hansapanga aktsiate arv: 100 621
Olulised ärihuvid: puuduvad

Meelis Milder, 40 - nõukogu liige

Lõpetanud Tartu Ülikooli majandusküberneetika erialal
Alates 1984 AS Baltika – peadirektor ja juhatuse esimees (alates 1991), peadirektor (1987–1991)

Eesti Televisioon – rahvusvaheliste koostööprogrammide peatoimetaja
Eesti Telefilm – peatoimetaja asetäitja
Kultuuriministeerium – kapitaalehituse osakonna asejuhataja

Hansapanga aktsiate arv: 0

Olulised ärihuvid: puuduvad

Anders Sahlén, 55 - nõukogu liige

Lõpetanud Stockholmi Ülikooli, M.S. Sc

Alates 1998 FöreningsSparbanken AB, presidendi vanemnõunik

Alates 1996 Swedish Export Credit ja Rootsi Väärtpaberite Keskdepositoorium, esimees

1994-1996 Rootsi Suursaatkond Ameerika Ühendriikides

1990-1993 Rootsi Finantsjäreelvalve, tegevdirektor

Hansapanga aktsiate arv: 0

Olulised ärihuvid: puuduvad

14.2 Juhatus

Jüri Mõis, 41 - juhatuse esimees

Lõpetanud Tallinna Tehnikaülikooli tööstuse planeerimise erialal, 1988–1989 MBA programmi Eesti Kõrgemas Kommertskoolis

Alates 1991 AS Hansapank – juhatuse esimees (alates 1996), peadirektor,
juhatuse aseesimees (1991–1996)

ETKVL Auto – finantsdirektor

Hansapanga aktsiate arv: 296 734

Olulised ärihuvid: AS JMB Investeeringud (100%)

AS Stelf, juhataja

Hansapanga aktsiate arv: 0

Olulised ärihuvid: OÜ Audiitorbüroo Punktuales (35%)

Ago Lauri, 28

Lõpetanud Tallinna Tehnikaülikooli elektroonikainsenerina, Minnesota Ülikool (1994-1996), magistrakraad Kes-

Alates 1996 AS Eesti Hoiupank – Hoiupanga Turgude asedirektor,
aktsiaturgude osakonna juhataja (1997),
peadirektori abi (1996-1997)

1995–1996 Riigi Patendiamet–spetsialist

1992–1993 Hostelling Intl. AYH–konsultant

Hansapanga aktsiate arv: 0

Olulised ärihuvid: puuduvad

Kristi Liiva, 26

Õpib Eesti Kõrgemas Kommertskoolis ärijuhtimist

Alates 1995 AS Eesti Hoiupank – reklaami- ja suhtekorraldusosakonna juhataja, pressiesindaja
Reklaamitelevisiooni välisuudiste toimetaja

Hansapanga aktsiate arv: 2031

Olulised ärihuvid: puuduvad

Juhtkonna aktsiaomand on toodud 11. november 1998 seisuga.

14.4 Töötasu

14.4.1 AS HANSAPANK

Nõukogu liikmetele

01.01.1997 - 31.12.1997 0.76 mln krooni

01.01.1998 - 31.07.1998 0.44 mln krooni

Juhatuse liikmetele

01.01.1997 - 31.12.1997 7.43 mln krooni

01.01.1998 - 31.07.1998 7.62 mln krooni

Tegevjuhtkonna liikmetele

01.01.1997 - 31.12.1997 2.08 mln krooni

01.01.1998 - 31.07.1998 1.54 mln krooni

14.4.2 A/S HANSABANK-LATVIA

Nõukogu liikmetele

01.01.1997 - 31.12.1997 0 mln krooni

01.01.1998 - 31.07.1998 0 mln krooni

Juhatuse liikmetele	
01.01.1997 - 31.12.1997	2.39 mln krooni
01.01.1998 - 31.07.1998	1.76 mln krooni

14.4.3 AS HANSA CAPITAL

Nõukogu liikmetele	
01.01.1997 - 31.12.1997	0 mln krooni
01.01.1998 - 31.07.1998	0 mln krooni
Juhatuse liikmetele	
01.01.1997 - 31.12.1997	2.26 mln krooni
01.01.1998 - 31.07.1998	2.38 mln krooni

14.4.4 HANSAPANGA KINDLUSTUSE AS

Nõukogu liikmetele	
01.01.1997 - 31.12.1997	0 mln krooni
01.01.1998 - 31.07.1998	0 mln krooni
Juhatuse liikmetele	
01.01.1997 - 31.12.1997	1.08 mln krooni
01.01.1998 - 31.07.1998	1.21 mln krooni

14.4.5 HANSA MAJA AS

Nõukogu liikmetele	
01.01.1997 - 31.12.1997	0 mln krooni
01.01.1998 - 31.07.1998	0 mln krooni
Juhatuse liikmetele	
01.01.1997 - 31.12.1997	0.19 mln krooni
01.01.1998 - 31.07.1998	0.10 mln krooni

14.4.6 HANSA AKTIVATE JUHTIMISE AS

Nõukogu liikmetele	
01.01.1997 - 31.12.1997	0 mln krooni
01.01.1998 - 31.07.1998	0 mln krooni
Juhatuse liikmetele	
01.01.1997 - 31.12.1997	1.04 mln krooni
01.01.1998 - 31.07.1998	0.45 mln krooni

14.5 Juhtimist reguleerivad põhikirja sätted

Vastavalt põhikirja §26 (5) ei võta juhatuse liige osa hääletamisest, kui otsustatakse selle juhatuse liikme ja Panga vahelise tehingu tegemiseks nõusoleku andmist. Juhatuse liige ei võta samuti osa hääletamisest, kui otsustatakse tehingu teostamist Panga ja juriidilise isiku vahel, milles sellel juhatuse liikmel või tema

14.6 Erilise iseloomuga tehingud

14.6.1 JUHATUSE JA NÕUKOGU LIIKMETELE ANTUD LAENUD

Seisuga 30.09.98 oli Hansapanga juhatuse ja nõukogu liikmetele antud järgmised laenud:

		1,26 mln krooni
	Alguskuupäev:	08.09.1992
	Lõppkuupäev:	30.04.2000
	Intress:	8%
Gunnar Okk	laenujääk:	1,74 mln krooni
	Alguskuupäev:	06.02.1998
	Lõppkuupäev:	03.02.2013
	Intress:	6 kuu DEM Libor + 7%
Meelis Milder	Limiit	0,25 mln krooni

Jääk 0 krooni
Alguskuupäev: 24.10.1996
Lõppkuupäev: 27.06.1998
Intress: 12,5%

Limiid 0,14 mln krooni
Jääk 0 krooni
Alguskuupäev: 21.12.1993
Lõppkuupäev: 30.12.1998
Intress: 12,0%

Jüri Mõis Laenujääk: 0,26 mln krooni
Alguskuupäev: 28.11.1994
Lõppkuupäev: 20.11.1999
Intress: 8%

Tõnis Sildmäe Laenujääk: 0,18 mln krooni
Alguskuupäev: 18.08.1993
Lõppkuupäev: 06.07.2001
Intress: 8%

Gerd Müller Laenujääk: 0,52 mln krooni
Alguskuupäev: 04.11.1994
Lõppkuupäev: 30.12.2006
Intress: 8%

Laenujääk: 0,38 mln krooni
Alguskuupäev: 15.05.1998
Lõppkuupäev: 07.05.2006
Intress: 10%

Erkki Raasuke Laenujääk: 0,43 mln krooni
Alguskuupäev: 10.03.1997
Lõppkuupäev: 07.03.2005
Intress: 10%

15 ÜLEVAADE VIIMASE AJA JA LÄHITULEVIKU ÄRITEGEVUSEST

15.1 Strateegia

15.1.1 TEGEVUSALA

Hansapank on Eestis, Lätis ja Leedus tegutsev universaalpank

15.1.2 TEGEVUSEESMÄRGID

- 7.1.2.1 Jaepangandus** - Suurendada kasumlikkust ja säilitada hetke turuosa. Moodsate jaotuskanalite eelisareng traditsiooniliste arvel.
- 7.1.2.2 Ettevõtete pangandus** - Suurendada kliendisuhete arvu.
- 7.1.2.3 Investeerimispanngandus** - Parandada riskiprofiili, vähendada bilansimahtu ning suurendada
- 7.1.2.4 Aktivate juhtimine** - Keskenduda investeerimisvõimalustele Eestis, Lätis ja Leedus.
- 7.1.2.5 Kindlustus** - Arendada elukindlustusvaldkonda.
- 7.1.2.6 Liising** - Keskenduda traditsioonilistele liisingteenustele. Parandada riskiprofiili.

15.2 Eesmärgid

Lisaks Eesti Panga regulatiivsetele piirangutele, on Hansapank kehtestanud sisemised eesmärgid ja piirangud kapitali ja bilansiliste kirjete proportsioonidele.

15.2.1 KAPITALI ADEKVAATSUS

Tier I vähemalt 8%
Kokku vähemalt 12%

15.2.2 LIKVIIDSUS

Likviidsed aktivad+kauplemissportfell / volatiilsed kohustused vähemalt 30%
Likviidsusportfell + intressiportfell / volatiilsed kohusutused vähemalt 20%

15.2.3 LAENUTEGEVUS

Laenud / aktivad maksimaalselt 55%
Laenud /hoised maksimaalselt 90%

15.3 Majanduslikud väljavaated

20. juulil 1998.a. registreeriti äriregistris Hansapanga ja Eesti Hoiupanga ühinemine. Ühinemisega loodi väga tugev platvorm tulevikuks ja tugev organisatsioon, millel on väga head konkurentsieelised. Olles regiooni juhtiv finantsasutus, on uus pank stabiilseks ja atraktiivseks investeerimisobjektiks, mida tõestab veenvalt Skandinaavia pankade elav huvi. Kuna mõlemad pangad täiendavad teineteist finantstodete ja kliendirühmade osas, loodi Hansapanga ja Hoiupanga ühinemisega hästi tasakaalustatud universaalpank, millel on oluline mõju kogu sektori kujunemisele. Juhtiva finantsinstitutsioonina oleme võimelised pakkuma nii praegustele kui ka tulevastele klientidele veelgi kvaliteetsemat ja paindlikumat teenust vastavalt iga kliendi konkreetsetele vajadustele ja soovidele. Hoiupanga ja Hansapanga ühinemise otstarbekus põhineb järgnevatel olulisematel aspektidel: tegevuskulude kokkuvõtte, tulude sünergia, parem riskide hajutus, parem likviidsus ja ühendatud oskusteave. Kahe panga edukal ühinemisel tekkiv efekt on 170 - 280 miljonit krooni aastas. Ühinemisega kaasnevate ühekordsete kulude mahuks kujuneb tõenäoliselt kuni 100 miljonit krooni.

Aasta algul seadis Hansapank eesmärgiks saavutada sel aastal 30%ne omakapitali tootlus. See põhines eeldustel, et turusituatsioon oluliselt ei halvene ja et Hansapank jätkab oma tegevust iseseisvana. Siiski on

keskkonnas toimunud olulisi muudatusi ja seda nii regulatiivses baasis kui majandusruumis. Nagu mainiti eelmises lõigus on seoses ühinemisega Hansapangal sel aastal vaja teha ligikaudu 100 mln krooni suuruseid täiendavaid kulutusi, mida esialgsed plaanid ei sisaldanud. Olenemata endiselt segasest olukorrast Venemaal, on Hansapank selle aasta 8 kuu jooksul allahinnanud ja provisjoneerinud SRÜga seotud varasid 139,4 mln krooni väärtuses. Lisaks muudatused regulatiivses baasis, mis toovad kaasa tootluse languse, kuna sunnivad pankasid suurendama oma intressi mitte-teenivaid vahendeid keskpangas seni intressiteeninud vahendite arvel. Teisest poolaastast jõustus Eestis ka Hoiuste Tagamise Fondi seadus, mis kohustab kõiki pankasid tegema kvartaalselt makseid nimetatud fondi. Hansapanga jaoks tähendab see umbes 30 mln krooni

Hansapanga Grupp teenis esimesel poolaastal 178,1 mln kroonise kasumi, mis annab omakapitali tootluseks 28,43%. Siiski on eelpoolloetletud faktide mõju piisavalt suur, et olla veendunud 30%se omakapitali tootluse taseme mittesaavutamises 1998 aastal. Ühinemisjärgselt on Hansapanga Grupp end hetkel restruktureerimas ja ehitamas üles head baasi järgnevatel aastatel kõrge efektiivsuse saavutamiseks.

16 VASTUTAVAD ISIKUD

Allakirjutanud võtavad endale vastutuse käesolevas registreerimisprospektis sisalduvate kõigi andmete õigsuse ning täielikkuse eest. Allakirjutanud kinnitavad, et nad on võtnud tarvitusele kõik kohased abinõud käesolevas prospektis esitatud andmete õigsuse ja täielikkuse kontrollimiseks ning et esitatud informatsioonist ei puudu ega ei ole välja jäetud midagi, mis mõjutaks käesolevas prospektis esitatud andmete sisu või tähendust.

Liivalaia 8, Tallinn
Juhatuse esimees

Registreerimisprospektis toodud viimase kolme majandusaasta aruanded auditeeris:

AS KPMG Estonia
Ahtri 10A
Andres Root
Vannutatud audiitor

Audiitori järeldusotsused sisalduvad vastavates majandusaasta aruannetes.

17 AUDIITORI JÄRELDUSOTSUS

17.1 Hansapanga 1998. aasta 6 kuu vahekasum



Ahtri 10A
10151 Tallinn
ESTONIA
Telephone (372) 6 268 700
Telefax (372) 6 268 777

AS Hansapank

Audiitori arvamus 1998. a. vahekasumi kohta

Vaatasime üle ja anname hinnangu AS Hansapanga poolt ajavahemiku 1.01.1998-30.06.1998 kohta koostatud aruandes näidatud vahekasumi kohta. Ülevaatus, mis ei ole täismahuline audit, on sooritatud Eesti Pangainspektsiooni kirjaga kehtestatud miinimumnõuete kohaselt.

Ülevaatus käigus ei selgunud midagi, millest võiks järeldada, et:

- a) aruandes näidatud jooksva aasta vahekasum ei oleks arvutatud panga poolt eelmiste aastate finantsaruannete koostamisel rakendatud raamatupidamise põhimõtete kohaselt;
- b) nimetatud raamatupidamise põhimõtted erineksid oluliselt IAS sätestatud nõuetest, niivõrd kui need on Eestis rakendatud;
- c) finantsaruandes näidatud jooksva aasta vahekasum ajavahemiku 1.01.1998-30.06.1998 kohta summas 171 125 tuhat krooni ei oleks õigesti arvutatud.

Tallinn, 28. juuli 1998

A handwritten signature in black ink, appearing to be 'Andres Root', written over a horizontal line.

Andres Root
Vanutatud audiitor

A handwritten signature in black ink, appearing to be 'Taivo Epner', written over a horizontal line.

Taivo Epner
Vanutatud audiitor

18 LISAD

Käesolevale prospektile on lisatud 1997, 1996 ja 1995 majandusaasta aruanded, 1998 majandusaasta esimese poolaasta aruanne ja Hansapanga ja Hoiupanga ühinemisaruanne. Lisad on käesoleva prospekti lahutamatuks osadeks.

18.1 Hansapanga aastaaruanne 1995

<http://www.hansagroup.com/group/hpg/est/arua-aastaruanded.html> - 1995

18.2 Hansapanga aastaaruanne 1996

<http://www.hansagroup.com/group/hpg/est/arua-aastaruanded.html> - 1996

18.3 Hansapanga aastaaruanne 1997

<http://www.hansagroup.com/group/hpg/est/arua-aastaruanded.html> - 1997

18.4 Hansapanga poolaastaruanne 1998

<http://www.hansagroup.com/group/hpg/est/arua-kvartaliaruanded.html>

18.5 Hansapanga ja Hoiupanga ühinemisaruanne

<http://www.hansagroup.com/group/hpg/est/arua.html>