

AS Norma

Vahearuanne

30. septembril 2008. aastal lõppenud 3. kvartali kohta

Juriidiline aadress:	Laki 14 10 621 Tallinn Eesti Vabariik
Äriregistri nr.	10043950
Telefon:	6 500 442
Faks:	6 500 134
Aruandeperioodi algus ja lõpp:	01.01.2008-30.09.2008

Sisukord

TEGEVUSARUANNE	3
KONSOLIDEERITUD RAAMATUPIDAMISE VAHEARUANNE	14
Juhatuse kinnitus raamatupidamise vahearuandele	14
Konsolideeritud bilanss	15
Konsolideeritud kasumiaruanne	16
Konsolideeritud omakapitali muutuste aruanne	17
Konsolideeritud rahavoogude aruanne	18
Raamatupidamisarvestuse põhimõtted ja hinnagud	19
Lisad konsolideeritud finantsaruannetele	25
Note 1 Raha ja raha ekvivalendid	25
Note 2 Finantsvarad	25
Note 3 Varud	26
Note 4 Materiaalne põhivara	26
Note 5 Immateriaalne põhivara	28
Note 6 Aktsiakapital	29
Note 7 Segmantide informatsioon	30
Note 8 Müüdid toodete kulu	32
Note 9 Tehingud seotud osapooltega	32
Note 10 AS Norma (emaettevõtte) bilanss	33
Note 11 AS Norma (emaettevõtte) kasumiaruanne	33
Note 12 Omakapitali muutuste aruanne (emaettevõttes)	34
JUHATUSE ALLKIRJAD III KVARTALI 2008.A VAHEARUANDELE	35

TEGEVUSARUANNE

Tegevusvaldkond

AS Norma (edaspidi ka “emaettevõte”) ja tema tütarettevõtte (edaspidi koos ka “kontsern”) peamine tegevusvaldkond on autoohutussüsteemide, sealhulgas autoohutusrihmade ja nende komponentide tootmine ja müük. Valmistatakse ka autodetaile ning stantse ja plastivaluvorme pressidele. Inseneriteenust osutatakse autoohutussüsteemide ning ohutusrihmade komponentide väljatöötamise ning adapteerimise osas.

Tegevuskeskkonna areng

Turud

AS Norma ühel olulisemal turul Venemaal ilmnemise 3. kvartalis esimesed märgid üleilmsest finantskriisist. Uute sõiduautode müügi kasv pidurdus. Augustis vähenes autode müük 10% võrreldes eelmiste suvekuudega, võrreldes aasta varasemaga aga kasvas 5,3%. Selle aasta 9 kuuga uute sõiduautode müük tõusis 27% võrreldes möödunud aastaga. Esialgsete andmete kohaselt müüdi seal 2008. aasta 9 kuu jooksul Venemaal 2152 tuhat uut sõiduautot, neist 540 (2007 9 kuud: 540) tuhat olid uued kodumaised ja 1612 (2007 9 kuud: 1152) tuhat välismaised mudelid, kasv 40%. Välismaiste uute autode turuosas tõusis 69%-lt 2007. aasta kolme kvartali jooksul 75%-ni 2008. aasta samal perioodil.

Suurima turuosalisena realiseeris AvtoVAZ 477 (2007 9 kuud: 472) tuhat autot, mis oli 1% rohkem kui aasta varem samal perioodil. Kõige kiiremini on kasvanud uute mudelite Kalina (kasv 30%) ja Priora (kasv 96%) müük: nende osa AVTOVAZ-i müügis ulatub sel aastal 35%-ni. Eksport kasvas 9 kuu jooksul 14% ulatudes 96 tuhande autoni.

Venemaal toodeti 2008.a. 9 kuu jooksul 1126 tuhat sõiduautot, see on 20,5% enam kui aasta varem. 40,4%, s.o. 455 tuhat Venemaal toodetud autodest olid välismaist päritolu, kasv aastaga 42%. Kodumaiste automarkide tootmine kasvas käesoleva aasta 9 kuuga 9,4%.

Lääne autoturul osaleb AS Norma eelkõige koostöös emaettevõtte Autoliv AB grupiga. Autoohutusrihmade müügi suurimaks lõppkliendiks on Volvo Car Corporation. AS-is Norma koostatud ohutusrihmade tarnitakse nii Volvo Belgia kui Rootsi tehastesse, väiksemal määral ka Hiinasse. Ohutusrihmade tarnitakse ka Saab Automobile, Volvo Group (Volvo Trucks, Volvo Buses) mudelitele. 2008. aasta 3. kvartalis Autolivi kaudu tarnitud rihmade kogus langes 27% võrreldes 2007.a. 3. kvartaliga.

Majanduskeskkond Eestis

AS Norma ekspordib 99% oma toodangust. Meie partneriteks on autotootjad ja nende allhankijad. See on tööstusharu, kus hinnasurve on erakordselt kõrge ja pidev müügihinna langus on normiks. Samas impordib AS Norma enamjao materjalidest, mille hind on suuresti sõltuv tooraine hindadest maailmaturul. Käesoleva aasta esimesel poolel hoogustus taas terase hinnatõus. AS Norma tarnijad tõstsid alates 1. juulist 2008 hindu kuni 30%. Kasvanud on ka kohalikul turul sisseostetavate teenuste kulud ning töötajatega seotud kulud.

Äritegevuse hooajalisus

Rootsi autotootjad on kollektiivselt puhkusel juulikuus ja detsembris jõulude ja uusaasta vahelisel ajal.

Neil perioodidel on ka AS-is Norma kui tarnija käive vastavalt madalam.

Majandusaasta sündmused

Arendusprojektid

Autoliv lõpetas logistikateenuste osutamise Volvo Car'le ja sulges oma logistikakeskuse Belgias, kuna Volvo Car Genti tehas asus seda teenust alates 1. maist 2008.a. ise haldama. See tähendab AS Normale otsetarneid autotootja koosteliinidele alates 1. maist. Teises ja kolmandas kvartalis korraldati vastavalt ümber mitmeid tootmis-, kvaliteedi- ja logistikaprotsesse.

Tootmine

Ohutusrihmade koostamise mahud olid 2008.a. 3. kvartalis jätkuvalt kõrged. Uue põlvkonna rihmade juurutamine jätkus vastavalt uute automodelite tootmiselise võtmisele. Septembris algas tellimuste vähenemine lääne autotootjatelt, märgatavalt vähenesid Volvole tehtavate rihmade kogused.

Ohutusrihmade komponentide tootmismahud 3. kvartalis stabiliseerusid.

Kvaliteedi juhtimine

2008. aasta 3. kvartalis saavutasime kvaliteedinäitajate osas järgmised tulemused:

- 1) klientidelt tagastatud toodete arv miljoni toote kohta (PPM) – 7,0;
- 2) tarnetäpsus 99,3 %.

AvtoVAZ omistas AS-le Norma 2007. aasta töötulemuste eest 'Parima hankija' auhinna. See auhind tunnustab kvaliteeti ja kliendisõbraliku teenindust. Auhinna andsid 15.oktoobril 2008.a. AvtoVAZ-i hankijate konverentsil AS Norma juhatuse esimehele Peep Siimonile üle AvtoVAZ-i viitsepresidendid Yann Vincent ja Christian Müller. AvtoVAZ-i ligikaudu 300 autokomponentide hankija hulgast leidsid sel konverentsil tunnustamist 4 hankijat.

Aruandeaastal toimunud investeeringud

2008. aasta 9 kuu jooksul investeeriti uute tehnoloogiate juurutamiseks, tootmisvõimsuste laiendamiseks, tootmisprotsesside efektiivsuse tõstmiseks ja töökeskkonna kaasajastamiseks 30,0 milj. krooni (1,9 milj. eurot).

Kontserni 2008. a. 9 kuu investeeringud jagunesid valdkonniti järgmiselt:

Metallitöötlemise seadmed	11,6 miljonit krooni (0,74 miljonit eurot)
Koosteliinid	6,9 miljonit krooni (0,44 miljonit eurot)
Termoplastautomaadid	5,3 miljonit krooni (0,34 miljonit eurot)
Ehitised	1,1 miljonit krooni (0,07 miljonit eurot)
Infotehnoloogia	4,0 miljonit krooni (0,26 miljonit eurot)
Muu	1,1 miljonit krooni (0,07 miljonit eurot)

Kontserni tähtsamad näitajad

Majandustegevus	III kvartal 2008 milj. krooni*	III kvartal 2007 milj. krooni*	III kvartal 2006 milj. krooni*	III kvartal 2005 milj. krooni*	III kvartal 2008 milj. €*	III kvartal 2007 milj. €*	III kvartal 2006 milj. €*	III kvartal 2005 milj. €*
Müügitulu	345,0	300,2	228,0	225,7	22,0	19,2	14,6	14,4
Muutus %	14,9	31,7	1,0					
Brutokasum	56,4	43,6	40,0	40,7	3,6	2,8	2,6	2,6
Muutus %	29,2	9,0	-1,7					
Brutokasumi määr ¹	16,3	14,5	17,6	18,0				
Ärikasum	40,6	23,6	23,7	23,7	2,6	1,5	1,5	1,5
Muutus %	72,1	-0,6	0,0					
Ärikasumi määr ²	11,8	7,9	10,4	10,5				
EBITDA ³	53,8	39,1	39,0	40,0	3,4	2,5	2,5	2,6
Muutus %	37,4	0,2	-2,6					
Kasum enne makse	49,0	28,3	27,8	25,9	3,1	1,8	1,8	1,7
Muutus %	72,9	1,9	7,1					
Maksueelse kasumi määr ⁴	14,2	9,4	12,2	11,5				
Puhaskasum	49,0	28,3	27,8	25,9	3,1	1,8	1,8	1,7
Muutus %	72,9	1,8	7,2					
Puhaskasumi määr ⁵	14,2	9,4	12,2	11,5				
Käibekapital ⁵	628,3	555,5	512,1	322,6	40,2	35,5	32,7	20,6
Muutus %	13,1	8,5	58,7					
Töötajate keskmine arv	997,0	982,0	896	935				
Muutus %	1,5	9,6	-4,2					
Aksia ja dividendiga seotud näitajad								
Aksiate arv (miljonites)	13,2	13,2	13,2	13,2				
Tulu aktsia kohta ⁷	3,71	2,15	2,11	1,97	0,24	0,14	0,13	0,13
Muutus %	72,9	1,8	7,2					
Omakapital aktsia kohta ⁸	71,7	65,8	63,4	62,7	4,6	4,2	4,1	4,0
Muutus %	9,0	3,8	1,2					

* ühik ei kehti kasumi määrade, muutuste %, kuu keskmise töötajate arvu ja aktsiatega seotud näitajate kohta

¹ Brutokasumi määr - brutokasumi protsent müügitulust

² Ärikasumi määr - ärikasumi protsent müügitulust

³ EBITDA - kasum enne finantstulusid ja makse, amortisatsioonikulud lisatud

⁴ Maksueelse kasumi määr - maksueelse kasumi protsent müügitulust

⁵ Puhaskasumi määr - puhaskasumi protsent müügitulust

⁶ Käibekapital - käibevara v.a. raha ja raha ekvivalendid (deposiidid tähtajaga < 3 kuud; intressifondiosakud) miinus lühiajalised kohustused perioodi lõpul

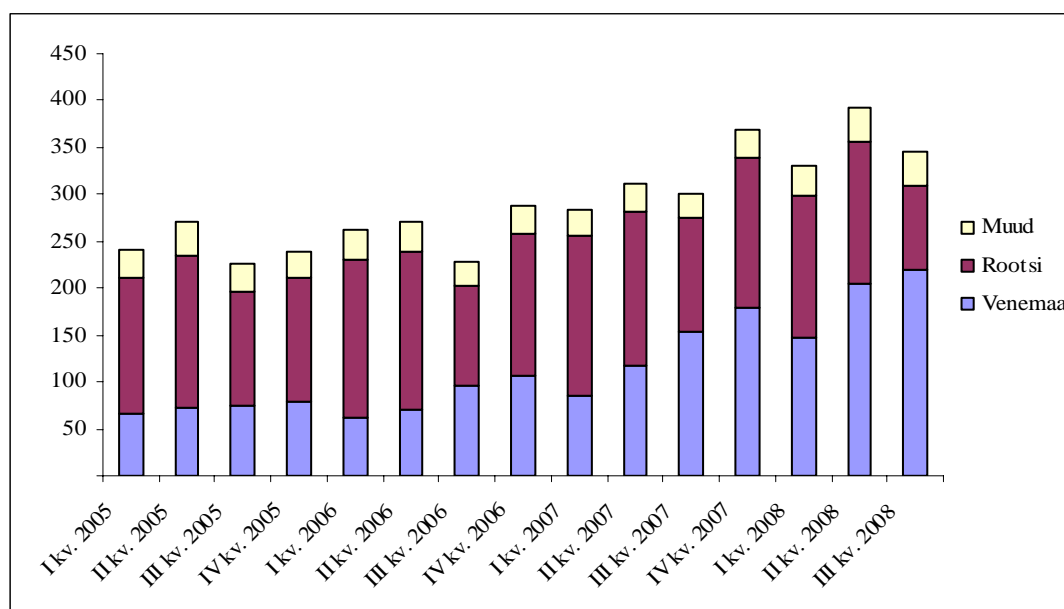
⁷ Tulu aktsia kohta - puhaskasum aktsia kohta kroonides (eurodes): ettevõttel ei ole potentsiaalselt emiteeritavaid lihtaktsiaid, mistõttu on lahustatud puhaskasum aktsia kohta sama, mis tava puhaskasum aktsia kohta.

⁸ Omakapital aktsia kohta - kogu omakapital aktsia kohta kroonides (eurodes)

Müük

AS Norma kontserni müügi netokäive 3.kvartalis 2008. aastal oli 345 miljonit krooni (22,0 miljonit eurot). Kontserni müük on suurenenud 14,9% (45 miljonit krooni; 2,9 miljonit eurot) võrreldes 2007. aasta 3. kvartaliga. Müük Venemaa ja Ukraina klientidele kasvas 43,3% (65,9% sellest kasvust saavutati tänu autoohutussüsteemide tarnetele) ning teistesse riikidesse vähenes 15,7%.

Kvartaalne eksport 2005-2008 (miljonit krooni)



Müük emaattevõtte Autoliv erinevatele allüksustele kahanes 2007. aasta sama perioodiga võrreldes 21% 104 miljoni kroonini (6,6 miljoni eurot). 71% (2007 3.kv.: 79%) netokäibest Autolivile moodustas ohutusrihmade müük, vähenedes aastaga 29% .

Teisteks suuremateks läänepoolseteks klientideks olid Khimaira (Volvo bussid), Karosa, Iris Bus-IVECO ning Intersafe, kellele põhiliselt tarnitakse ohutusrihmade ja veoautode tarbeks. Müük sellesse sektorisse suurenes 2007. a. kolmanda kvartaliga võrreldes 24%.

Üheksa kuu müügi netokäibeks kujunes 1 068,1 miljonit krooni (68,3 miljonit eurot), suurenemine 19,4% (173,2 miljonit krooni; 11,1 miljonit eurot) võrreldes 2007. aasta 9 kuuga. Müük Venemaa ja Ukraina klientidele kasvas 59% ning müük teistele klientidele kahanes 8,0%. Müük kontserni emaattevõtte Autoliv teistele tütarettevõtetele ulatus 439,2 miljoni kroonini (28,1 miljonit eurot), see oli 9,9 % vähem kui samal perioodil aasta varem.

Kulud

Müüdud toodete kulu suurenes 2008.a. kolmanda kvartali jooksul võrreldes eelmise aasta sama perioodiga 12,5%, moodustades 83,7% käibest (2007 3.kv. 85,5%). Kulutused toorainele ja materjalidele kasvasid 15,0%, s.o. 28 miljonit krooni (1,8 miljonit euro) võrra 215 miljonit kroonini (13,7 miljonit eurot), moodustades 62,3% (2007 3.kv.: 62,3%) käibest.

Tööjõukulu tootmises oli 2008.a. 3. kvartalis 43 miljonit krooni (2,8 miljonit eurot), kasv võrreldes eelmise aasta sama perioodiga 16,1%. Tootmise tööjõukulu osatähtsus netokäibest moodustas 12,6% (2007 3.kv.: 12,4%).

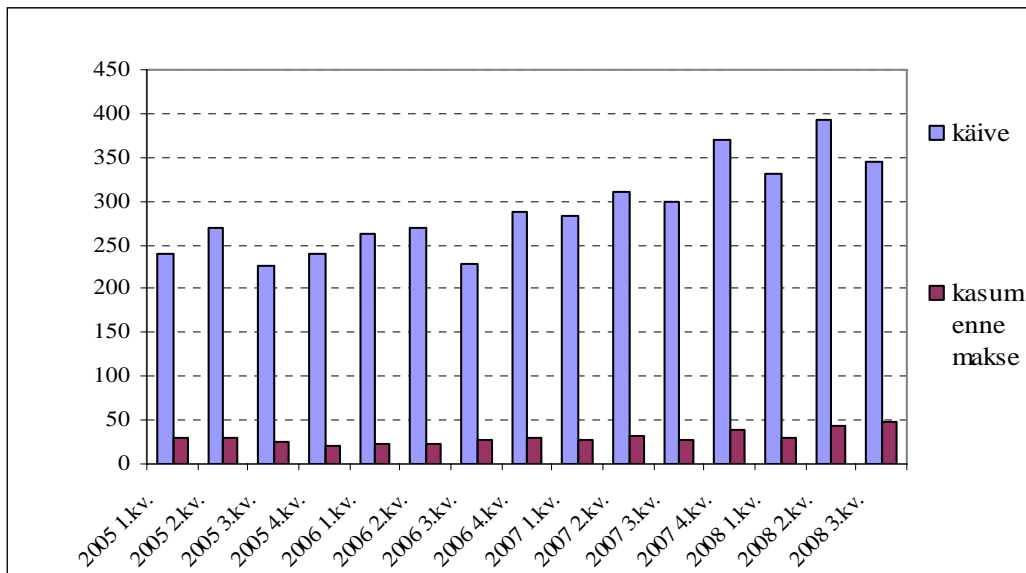
Töötajaid oli kontsernis kvartali lõpul 986, mis oli 7 töötaja võrra enam kui aasta varem ja 14 võrra rohkem kui käesoleva aasta algul. Töötajate keskmine arv kuus oli vaadeldaval perioodil 997, mis on 15 töötaja (1,5%) võrra enam kui eelneval aasta samal ajal.

Turustuskulud vähenesid 2008.a. 3. kvartalis 29,4%, moodustades 1,9% käibest (2007 3.kv.: 3,1%), üldhalduskulud langesid 4,4%, moodustades käibest 2,1% (2007 3.kv.: 2,5%), tootearenduskulud vähenesid 13,7%, moodustades 0,9% (2007 3.kv.: 1,2%) käibest.

2008.a. esimese üheksa kuu jooksul ulatus müüdüd toodete kulu 909 miljoni kroonini (58,1 miljoni euroni), mis on 18,5% enam kui aasta varem, moodustades 85,1% käibest (2007 9 kuud: 85,7%). 142 miljoni krooni (9,1 miljoni euro) suurusest kasvust 81,4% oli tingitud tooraine- ja materjalikulu tõusust. Viimase põhjuseks oli eelkõige uute kõrge materjalikuluga toodete (autoohutussüsteemide) müügi osatähtsuse oluline kasv netokäibes.

Kasum ja rentaablus

Kontserni käibe ja maksueelse kasumi kvartaalne dünaamika 2005-2008 (miljonites kroonides)



Kontserni brutokasum oli 2008.a. 3. kvartalis 56 (2007 3.kv.: 44) miljonit krooni ehk 3,6 (2007 3.kv.: 2,8) miljonit eurot, mis on 16,3% (2007 3.kv.: 14,5%) käibest. Brutokasum tõusis 29,2% võrreldes eelneva aasta sama perioodiga.

Ärikasum kasvas kolmandas kvartalis 2008.a. 17 miljoni krooni (1,1 miljoni euro) võrra ulatudes 41 miljoni kroonini (2,6 miljoni euroni), moodustades 11,8% (2007 3.kv.: 7,9%) käibest.

Kasum enne makse kasvas 72,9%, s.o. 21 miljoni krooni (1,3 miljoni euro) võrra 49 miljoni kroonini (3,1 miljoni euroni), mis on 14,2% (2007 3.kv.: 9,4%) käibest. Finantstulud kasvasid 76,2% 8,4 miljoni kroonini (0,5 miljoni euroni).

Puhaskasumiks kujunes 2008.a. 3. kvartalis 49 (2007 3.kv.: 28) miljonit krooni (vastavalt 3,1 ja 1,8 miljonit eurot), kasv 21 miljonit krooni (1,3 miljonit eurot).

Käesoleva aasta üheksa kuu puhaskasum ulatus 105 miljoni kroonini (6,7 miljoni euroni), kasvades eelmise aasta sama perioodiga võrreldes 37 miljoni krooni (2,4 miljoni euro) võrra, s.o. 55,2%, moodustades 9,8% (2007.a. 9 kuud: 7,6%) käibest.

Rahavood ja kapitali kasutamine

Kontserni rahavoog äritegevusest oli 2008. aasta 9 kuu jooksul 107 (2007 9 kuud: 101) miljonit krooni ehk 6,9 (2007 9 kuud: 6,4) miljonit eurot. Kasv 7 miljonit krooni (0,4 miljonit eurot), võrreldes 2007. aastaga tulenes eelkõige kasumi kasvust, kreditoorse võlgnevuse muutus vähenes 15 miljonit krooni (1,0 miljonit eurot).

Materiaalsesse ja immateriaalsesse põhivarasse investeeriti 30 (2007. 9 kuud: 38) miljonit krooni ehk 1,9 (2007 9 kuud: 2,4) miljonit eurot, finantsinvesteeringute saldo tõusis 14 miljoni krooni ehk 0,9 miljoni euro võrra, rahavoog investeeringutest kokku oli perioodi jooksul -24 (2007 9 kuud: -46) miljonit krooni ehk -1,5 (2007 9 kuud: -3,0) miljonit eurot.

Dividende maksti aktsionäridele 66 miljonit krooni (4,2 miljonit eurot) naguka 2007. aastal. Tulumaks dividendidelt vähenes 1 miljoni krooni (0,07 miljoni euro) võrra. Neto rahavoog oli 2008. aasta 9 kuu jooksul 0,1 (2007 9 kuud: -30,5) miljonit krooni ehk 0,01 (2007 9 kuud: -2,0) miljonit eurot.

Raha ja finantsvarade osatähtsus oli 2008.a. septembri lõpus 50,1% (31.12.2007: 51,1%) varade mahust. Käibekapitali (lühiajalised investeeringud, nõuded, ettemaksud, varud miinus lühiajalised kohustused) oli 2008. aasta kolmanda kvartali lõpus 628 (31.12.2007: 579) miljonit krooni ehk 40,2 (31.12.2007: 37,0) miljonit eurot.

Likviidsuse juhtimisel ja finantsinvesteeringute tegemisel oli AS Norma 2008. aasta 3. kvartalis traditsiooniliselt konservatiivne. Eesti pankade Eesti krooni ja euro erineva kestusega deposiitide ja intressifondi osakute kõrval paigutati lühiajaliselt vahendeid Autoliv AB Finantsturgude Divisjoni, mis võimaldas teenida kõrgemat intressi, kui seda on pangandusturul pakutavatel hoiustel. Vastavalt Autoliv AB ja AS Norma vahel sõlmitud raamlepingutele on intress fikseeritud tasemel EURIBOR/TALIBOR + 0,3%. Autolivi AB-sse oli 30. 09.2008.a. seisuga paigutatud alla 3 kuulise ja 3-12 kuulise tähtajaga eurohoiuseid summas 18,1 miljonit eurot (283,2 miljonit krooni) ja kroonihoiuseid summas 23,0 miljonit krooni (1,5 miljonit eurot). Autolivi AB-ga tehakse tehinguid üksnes siis, kui kommertsbankade pakutud intress jääb madalamaks Autolivi omast. 2008. aasta 3. kvartali jooksul selliseid rahapaigutusi ei tehtud.

Põhivarad moodustasid 20,8% (31.12.2007: 22,9%) varadest, kahanemine 9 kuu jooksul 11 miljonit krooni (0,7 miljonit eurot) materiaalse ja immateriaalse põhivara väärtuse vähenemise tõttu.

Pikaajalisi kohustusi kontsernil ei ole. Investeeringuid ja äritegevust finantseeritakse omakapitali arvel.

Kontserni omakapital kasvas 39 miljonit krooni (2,5 miljonit eurot), ulatudes aruandeperioodi lõpuks 946 (31.12.2007: 907) miljoni kroonini ehk 60,5 (31.12.2007: 58,0) miljoni euron. Omakapitali osakaal bilansis oli 85,0% (31.12.2007: 85,8%). Vaba omakapital oli septembri lõpul 801 (31.12.2007: 762) miljonit krooni ehk 51,2 (31.12.2007: 48,7) miljonit eurot.

Aktsiaturg ja dividendid

AS Norma on emiteerinud 13,2 miljonit lihtaktsiat, mis annavad aktsia kohta ühe hääleõiguse ja mille nominaalväärtus on 10 krooni. Emiteeritud aktsiate hulk ja nominaalväärtus ei ole 1997. aastal börsil noteerimisest saati muutunud.

Arvestades kontserni kava laiendada komponentide tootmist, mis on kapitalimahukas tegevusala, tegi AS Norma juhatus nõukogule ettepaneku jätkata 2008. aastal dividendide maksmist samas ulatuses: 50% aktsia nominaalväärtusest ehk 5 krooni aktsia kohta, kokku 66,0 miljonit krooni (4,2 miljonit eurot). AS Norma üldkoosolek otsustas 19.06.2007 maksta 2008. aastal aktsionäridele dividende 66,0 miljonit krooni (4,2 miljonit eurot) ehk 5 krooni (0,32 eurot) aktsia kohta nagu ka viiel eelneval aastal. Dividendid maksti välja 8.augustil 2008.a.

Nii lahustatud kui tava puhaskasum aktsia kohta oli 208.a. 3. kvartalis 3,71 (2007 3.kv.: 2,15) krooni ehk 0,24 (2007 3 kv.: 0,14) eurot, omakapital 71,7 (31.12.2007: 68,8) krooni ehk 4,58 (31.12.2007: 4,4) eurot.

AS Norma aktsiad noteeriti 1997. a. Tallinna Börsi põhinimekirjas koodi NRM1T all, lisaks kaubeldakse aktsiatega veel Frankfurdi börsil.

Aksia hinna (Eesti kroonides) liikumine ja kauplemismahud Tallinna Börsil alates 01.01.2008.a.



AS Norma aktsiaraamatusse oli seisuga 30. 09. 2008 kantud 1455 (30. 06. 2008: 1469) aktsionäri, üle 5% osalus oli

Autoliv Ab	51,0%
ING Luxembourg S.A.	9,6%
Skandinaviska Enskilda Banken Ab kliendid	6,4%

AS Norma aktsiakapitalist kuulub 59,4% (30.06.2008: 59,7%) Rootsi, 19,6% (30.06.2008: 19,9%) Eesti, 12,9% (30.06.2008: 12,2%) Luksemburgi ja 8,2% (30.06.2008: 8,2%) teiste riikide residentidele. 7,4% (30.06.2008: 7,7%) aktsiatest kuulub füüsilistele isikutele.

AS Norma nõukogu liikmetele ja nende lähedastele ei kuulunud 30.09. 2008.a. seisuga AS Norma aktsiaid. AS Norma juhatuse liikmetest ja nende lähedastest omas 205 aktsiat juhatuse liige Garri Krieger. Aktsioptsioone nõukogu ja juhatuse liikmetele välja antud ei ole.

Finantsriskid

Valuutariskid

AS Norma on eksponeeritud valuutariskile eelkõige toodete ekspordi ja materjalide impordi ning oma Venemaal asuva tütarettevõtte varade tõttu.

AS Norma olulisem müügivaluuta on euro. Kontserni kulud on põhiliselt Eesti kroonides, eurodes, Rootsi kroonides ja Venemaa rublades. Tähtsamad ostu- ja müügilepingud on viidud euro alusele. Teiste valuutade riskid on maandatud kas sissetulevate ja väljaminevate rahavoogude ühtlustamisega või lepinguliste maksete sidumisega euro kursiga.

Ettevõttel on pikk positsioon euros, mille suhtes Eesti krooni kurs on fikseeritud, ja Venemaa rublas, mille võimaliku kursimuutuse mõju ettevõtte majandustulemustele peab juhtkond käesoleval ajal ebaoluliseks. Lühike positsioon Rootsi kroonis moodustub lühiajalistest kohustustest, mille puhul on samuti võimalik kursimuutuse mõju hinnatud ebaoluliseks.

Intressiriskid

Et AS Norma finantseerimiseks võõrkapitali ei kasuta, siis on intressiriski hindamine oluline üksnes investeerimistegevuse suhtes. Deposiidid on fikseeritud intressiga, Hansapanga Intressifondi osakud kajastatakse turuväärtuses, s.t. võlakirjade intressimuutused turul mõjutavad ettevõtte investeringu väärtust. Arvestades investeringu suurust on võimaliku intressimuutuse mõju ebaoluline.

Finantsturgude krediidirisk

Ettevõtte maandab oma investeerimistegevuses krediidiriske tehes paigutusi üksnes tuntud pankade finantsinstrumentidesse ning Autoliv AB Finantsturgude Divisjoni deposiitidesse. Autolivi pikaajaline krediidireiting on Standard & Poor's järgi A-.

Konsolideerimisgrupi struktuur

AS Norma kontserni kuulus 2008. aasta 3. kvartalis AS Norma ja tema 100%-lise osalusega tütarettevõtte Venemaal.

Emaettevõtte tegevusvaldkonnaks on autoohutusüsteemide, sealhulgas autoohutusrihmade ja nende komponentide tootmine ja müük, inseneriteenuse osutamine autoohutusüsteemide ning ohutusrihmade komponentide väljatöötamise ning adapteerimise osas. Emaettevõtte käive oli 2008. a. 3. kvartalis 344 (2007 3. kv.: 300) miljonit krooni ehk 22,0 (2007 3. kv.: 19,2) miljonit eurot, puhaskasum 48,6 (2007 3. kv.: 28,5) miljonit krooni ehk 3,1 (2007 3. kv.: 1,8) miljonit eurot, omakapital 30.09.2008.a. seisuga 946 (31.12.2007: 908) miljonit krooni ehk 60,5 (31.12.2007: 58,1) miljonit eurot.

Venemaal asuv tütarettevõtte Norma-Osvar ZAO tegeleb AS Norma toodete ning teenuste müügi, ladustamise ja tolliprotseduuridega ning vajadusel AS Norma esindamisega Venemaal. Norma-Osvar ZAO müügikäive oli 2008. a. 3. kvartalis 5,0 (2007 3.kv.: 2,0) miljonit krooni ehk 0,3 (2007 3. kv.: 0,1) miljonit eurot, kasum 0,4 (2007 3. kv.: -0,2) miljonit krooni ehk 0,03 (2007 3. kv.: -0,01) miljonit eurot ja omakapital 30.09.2008.a. seisuga 1,0 (31.12.2007: 0,1) miljonit krooni ehk 0,06 (31.12.2007: 0,01) miljonit eurot. Kontserniväline käive moodustas 5,0 (2007 3. kv.: 2,0) miljonit krooni ehk 0,3 (2007 3.kv.: 0,1) miljonit eurot. Kogu müüdüd kauba ja teenused omandab tütarettevõtte emaettevõttelt.

Juhtimisstruktuur

AS Norma kui juriidilise isiku kõrgeimaks juhtimisorganiks on aktsionäride üldkoosolek, mis valib ka nõukogu liikmed. AS Norma nõukogu on 6 liikmeline ja selle 3 liiget esindavad enamusaktsionäri Autoliv AB-d. Nõukogu liikmeteks valiti 19.06.2008.a. aktsionäride üldkoosolekul Autoliv Euroopa Rihmadivisjoni senior viitsepresident Pär Malmhagen, Balti Juhtimiskonverentsi OÜ juhatase esimees Toomas Tamsar, OÜ Someri Trade juhatase esimees Raivo Erik, vandeadvokaat Aare Tark Tark & Co Advokaadibüroost ja Autolivi Õhkpatjade globaalse arenduse senior direktor Leif Berntsson, kes kuulusid nõukogu koosseisu ka varem ning uue liikmena Halvar Jonzon, Autolivi kontserni viitsepresident. Nõukogu esimeheks valiti nõukogu poolt Halvar Johnzon.

Kuni 21. veebruarini 2008.a. oli AS Norma nõukogu poolt valitud juhatus 6-liikmeline: tegevdirektor Peep Siimon (juhatase esimees), müügidirektor Ivar Aas, Ohutusrihmade divisjoni direktor Stig Carlson, finantsdirektor Ülle Jõgi, kvaliteedidirektor Garri Krieger, ostudirektor Kaido Salurand. 21.veebbruaril 2008.a. valis AS Norma nõukogu juhatusse täiendavalt kaks uut liiget. Komponentide divisjoni direktor Peeter Tõniste ja arendusdirektor Sander Annuse volitused algasid 22.02.2008.a. AS Norma nõukogu rahuldas 5.06.2008.a. juhatase liikmete Kaido Saluranna ja Stig Carlsoni juhatasest tagasiastumise avaldused. Nõukogu otsuse kohaselt oli Kaido Saluranna viimane ametisoleku kuupäev 06.juuni 2008.a ja Stig Carlsonil on see vastavalt 27.septembril 2008.a.

Olulisi sündmusi peale aruandeperioodi lõppu

Osalise tööaja rakendamine

Seoses Rootsi autotehaste tootmisvõimsuste vähendamisega taotles AS Norma Tööinspeksioonilt loa osalise tööaja rakendamiseks Norma Autoliv ohutusrihmade divisjoni 237 töötajale perioodiks 20. oktoober 2008. a. kuni 19. jaanuar 2009. a. Perioodil 20. - 31. oktoober 2008 töötas 148 inimest keskmiselt 67% tööajast.

Venemaa ja Ukraina autotehaste 3-4 nädalaste ja AS Norma lääne klientide 2-4 nädalaste tööseisakute tõttu 2008/2009 aastavahetusel taotles AS Norma Tööinspeksioonilt loa osalise tööaja rakendamiseks AS-is Norma 687 töötaja suhtes (v.a. Norma Autoliv ohutusrihmade divisjon) ajaperioodil 01. detsember 2008. a. kuni 28. veebruar 2009. a. ja Norma Autoliv ohurihma divisjoni 211 töötaja suhtes ajaperioodil 20.jaanuar 2009. a. kuni 28.veebbruar 2009. a.

Hea ühingujuhtimise tava aruanne

Alates 1. jaanuarist 2006. aastal järgib AS Norma oma tegevuses Eesti Hea Ühingujuhtimise Tava (edaspidi tava) juhiseid. Käesolev aruanne (edaspidi aruanne) kirjeldab AS Norma juhtimist 2008. aasta 3. kvartalis ning selle vastavust tava juhiste. AS Norma järgis 2008. aasta III kvartalis tava juhiseid, v.a kui aruandes on teisiti märgitud.

AS Norma on Eesti Vabariigis registreeritud aktsiaselts, aadressiga Laki tn. 14, 10621 Tallinn, ning registrikoodiga 10043950. AS Norma aktsiakapitaliks 2008. aastal oli 132 000 000 krooni, mis jaguneb ühte liiki registreeritud aktsiateks nimiväärtusega 10 krooni. AS Norma aktsiad on noteeritud Tallinna Börsi põhinimekirjas (Balti Põhinimekiri), lühinimega NRM1T. AS Norma aktsiaraamatut peab Eesti väärtpaberite keskregistri pidaja. AS-l Norma on 1455 aktsionäri. AS-i Norma kontrollib Autoliv AB, Rootsis registreeritud autoohutustoodete valmistaja. Autoliv AB on ühtlasi AS Norma suurim aktsionär.

Üldkoosolek

Aktsionäride õiguste teostamine

Aktsionäride üldkoosolek on AS Norma kõrgeim juhtimisorgan. Üldkoosolekud on korralised ja erakorralised. Üldkoosoleku pädevus on paika pandud Eesti äriseadustikuga ja AS Norma põhikirjaga (põhikirjaga on võimalik tutvuda AS Norma veebileheküljel www.norma.ee). Üldkoosoleku pädevuses on muu hulgas majandusaasta aruande kinnitamine, kasumi jaotamine, põhikirja muutmine ja nõukogu koosseisu määramine. Aktsionär võib aktsionäride koosolekust osa võtta ja koosolekul hääletada isiklikult või esindaja kaudu, kes omab selleks kirjalikku volitust. Iga aktsia annab aktsionärile ühe hääle.

AS-il on ühte liiki aktsiaid – nimelised lihtaktsiad, mille nimiväärtus on kümme Eesti krooni. Iga aktsia annab omanikule aktsionäride üldkoosolekul ühe hääle. AS-i aktsiakapital on jagatud kolmeteistkümneks miljoniks kaheksa tuhandeks nimeliseks lihtaktsiaks. Aktsionäri ei ole õigust nõuda nimelise aktsia kohta aktsiatähe väljaandmist. Aktsionäri ei ole õigust nõuda nimelise aktsia vahetamist esitajaaktsia vastu. AS-i Norma nimelised aktsiad on vabalt võõrandatavad. Hääleõigust käsitlevad piirangud ja kokkulepped puuduvad. AS-ile Norma teadaolevalt ei ole aktsionäride omavahelistes lepingutes sätestatud aktsiate võõrandamise piiranguid. Aktsionäri surma korral läheb aktsia üle tema pärijale. AS-i Norma suhtes loetakse aktsia üleläänuks omandaja kandmisest aktsiaraamatusse.

AS Norma aktsiatele ei ole tehtud ülevõtmispakkumist Väärtpaberituru seaduse peatükk 19. mõistes.

Üldkoosoleku kokkukutsumine ja avaldatav teave

Juhatus avaldab teate aktsionäride üldkoosoleku kokkukutsumise kohta. Teade korralise aktsionäride üldkoosoleku kokkukutsumise kohta avaldatakse üleriigilise levikuga päevalehes vähemalt kolm nädalat ja erakorralise koosoleku kokkukutsumise kohta vähemalt üks nädal enne koosoleku toimumist. Teates tuleb näidata koht, kus aktsionärid saavad tutvuda majandusaasta aruandega, mis tuleb panna välja vähemalt kaks nädalat enne koosolekut.

AS Norma juhatus avaldas 18.aprillil 2008.a Eesti Päevalehes aktsionäride üldkoosoleku kokkukutsumise teate. Teates toodud päevakorra kohaselt oli üldkoosolek kokku kutsutud 14.maiks 2008.a algusega kell 09.00. Päevakorras oli neli punkti: AS Norma 2007.a majandusaasta aruande kinnitamine; kasumi jaotamine; nõukogu liikmete tagasikutsumine ja valimine; audiitori nimetamine ja tasustamise korra määramine.

21.aprillil 2008.a esitasid AS Norma aktsionärid, kelle aktsiatega on esindatud vähemalt 1/10 AS Norma aktsiakapitalist omapoolsed ettepanekud AS Norma üldkoosoleku päevakorra täiendamiseks. Tulenevalt eeltoodust tuli AS Norma korraline üldkoosolek edasi lükata ja täiendada päevakorda vastavalt eelnimetatud väikeaktsionäride ettepanekutele. 08.mail 2008.a avaldas AS Norma juhatus Eesti Päevalehes teate AS Norma korralise üldkoosoleku edasilükkamise ja täiendatud päevakorra kohta. Korraline üldkoosolek toimus 19.juunil 2008.a algusega kell 09.00. Päevakorda oli lisatud väikeaktsionäride poolt punkt oma aktsiate omandamise kohta, mida AS Norma nõukogu ei toetanud. Nimetatud otsust ei kiidetud heaks ka toimunud üldkoosolekul.

AS Norma üldkoosolek otsustas kinnitada AS Norma 2007.a majandusaasta aruande ja kasumi jaotamise ettepaneku, mille kohaselt maksti aktsionäridele (korralisi) dividende 50% aktsia nimiväärtusest ehk 5 krooni aktsia kohta (0,32 EUR aktsia kohta), kogusummas 66 000 000 krooni (4 218 169 EUR), ning ülejäänud puhaskasum jäeti jaotamata. Otsuse kohaselt fikseeriti dividendiõiguslike aktsionäride nimekiri 8. juulil 2008.a. kell 23.59 ja dividendid maksti välja 8. august 2008.a.

Väikeaktsionäride ettepanek maksta aktsionäridele dividende 1,25 EUR aktsia kohta (19,56 krooni aktsia kohta) ei leidnud üldkoosoleku poolt kinnitamist.

Lisaks eeltoodule langetas üldkoosolek otsused nõukogu liikmete tagasikutsumise ja valimise kohta ning audiitori nimetamise ja tasustamise korra määramise kohta.

Üldkoosoleku läbiviimine

Üldjuhul on üldkoosolek pädev vastu võtma otsuseid, kui kohal on üle poole aktsiatega esindatud häälest. Aktsionäride üldkoosoleku otsus on vastu võetud, kui selle poolt on antud üle poole üldkoosolekul esindatud häälest, välja arvatud teatud otsused, nt AS Norma põhikirja muutmine, aktsiakapitali suurendamine või vähendamine, ühinemine, jagunemine, ümberkorraldamine ja likvideerimine ning nõukogu liikme tagasikutsumine enne ametiaja lõppu, mille puhul on otsus vastu võetud, kui selle poolt on antud vähemalt 2/3 üldkoosolekul esindatud häälest.

Juhatus

Ülesanded

Juhatus on AS Norma juhtimisorgan, mis esindab ja juhib AS-i Norma. Juhatuses võib üksinda esindada AS-i Norma ning teised juhatuses liikmed võivad esindada äriühingut koos teise juhatuses liikmega. AS Norma eesmärkide saavutamiseks analüüsib juhatus AS Norma tegevuste ja finantseesmärkidega seotud riske ja teeb järelevalvet kontroll- ja aruandlustegevuse üle. AS Norma juhatus on kehtestanud oma otsusega AS Norma kontserni siseteabe hoidmise reeglid. Juhatus peab järgima nõukogu seaduslikke korraldusi. 2008. aasta III kvartalis toimus AS Norma juhatuses ja nõukogu vahel pidev andmevahetus, sh. esitas juhatus nõukogule regulaarselt ülevaateid AS Norma majandustegevusest ja finantsseisundist. Juhatuses liikmetel puuduvad volitused aktsiaid emitteerida ja tagasi osta.

Koosseis

Nõukogu valib ja kutsub tagasi juhatuses liikmed ja nimetab ametisse juhatuses esimehe. Juhatuses liikmeid on viis kuni kaheksa ja nad valitakse kolmeks aastaks. Juhatuses koosseisus käesoleva aruande koostamise ajal on 6 liiget: juhatuses esimees - Peep Siimon; juhatuses liikmed - Ülle Jõgi, Ivar Aas, Garri Krieger ning 22.vebruarist 2008.a lisandunud Peeter Tõniste ja Sander Annus. AS Norma nõukogu rahuldab juhatuses liikmete Kaido Saluranna ja Stig Carlsoni juhatuses tagasiastumise avaldused. Nõukogu otsuse kohaselt oli Kaido Saluranna viimane ametisoleku kuupäev 06.juuni 2008.a ja Stig Carlsonil 27.september 2008.a.

Vähemalt pooled juhatuses liikmed peavad olema Euroopa Majanduspiirkonna liikmesriikide või Šveitsi elanikud. Juhatuses liikmed ei tohi samal ajal olla nõukogu liikmeks. Juhatuses liikmete ülesanded on sätestatud iga juhatuses liikmega sõlmitud ametilepingus.

Huvide konflikt

Juhatuses liikmel on keelatud konkureerida AS-iga Norma ilma nõukogu nõusolekuta. Aruande koostamiseni 2008. aastal ei ole nõukogule teatatud ühestki olulisest tehingust AS Norma ja tema juhatuses liikmete või juhatuses liikmetega seotud isikute vahel või muust huvide konflikti situatsioonist.

Nõukogu

Ülesanded

Nõukogu tegeleb AS Norma tegevuse pikemaajalise planeerimise ja üldise tegevuskavaga, muu hulgas teeb järelevalvet juhatuses tegevuse üle, töötab välja äriplaanid, kinnitab aastaelarveid ja investeringute eelarve. Nõukogu annab aru aktsionäride üldkoosolekule. Nõukogu nõusolek on vajalik selleks, et teha aktsiaseltsi nimel tehinguid, mis väljuvad igapäevase majandustegevuse raamest, eelkõige tehingute tegemiseks, millega kaasneb osaluse omandamine ja käsutamine teistes ühingutes, tütarettevõtete asutamine või nende tegevuse lõpetamine, tehingud kinnisasjadega, investeringute tegemine, mis ületavad selleks majandusaastaks ettenähtud kulutuste summa jne. Nõukogu ei ole moodustanud komisjone.

Nõukogul on hetkeseisuga kuus liiget, kes on 19.juunil 2008.a aktsionäride üldkoosoleku poolt valitud ametisse kolmeks aastaks. Üldkoosoleku otsusega kutsuti tagasi AS Norma nõukogu täies koosseisus: Magnus Lindquist, Pär Malmhagen, Toomas Tamsar, Raivo Erik, Aare Tark ja Leif Berntsson. Nõukogusse valiti tagasi Pär Malmhagen, Toomas Tamsar, Raivo Erik, Aare Tark ja Leif Berntsson ning uue liikmena Halvar Jonzon. Põhikirja järgi võib enamusaktsionär aktsionäride üldkoosolekute vahelisel ajal kutsuda tagasi ja nimetada ametisse kuni kolm nõukogu liiget juhul, kui see vajadus tekib varem kui üks kuu enne järgmist aktsionäride üldkoosolekut. Nõukogu liikmed valivad endi seast nõukogu esimehe, kes hakkab korraldama nõukogu tööd. Nõukogu esimeheks valiti nõukogu poolt Halvar Johnzon.

Käesoleva koosseisuga nõukogu liikmete valimisega ei ole AS Norma kõikide liikmete osas järginud Hea Ühingujuhtimise Tava Lisa punktis (h) toodud sõltumatu nõukogu liikmele kehtestatud soovitus - ei ole olnud sõltumatuks nõukogu liikmeks kauem kui kümme (10) aastat. Nõukogu liikmed on olnud väga aktiivsed uue strateegia väljatöötamisel ja seetõttu on oluline, et jätkaksid ametis edasi liikmed ka juhul, kui see on vastuolus Hea Ühinguitava soovistega.

Huvide konflikt

Nõukogu liige ei tohi hääletada nõukogu koosolekul, kui otsustatakse tema ja AS-i Norma vahelise tehingu tegemiseks nõusoleku andmist, samuti nõukogu liikmega seotud isiku või äriühingu, milles nõukogu liikmel on oluline osalus, ja aktsiaseltsi vahelise tehingu tegemiseks nõusoleku andmist. Nõukogu liikmel on keelatud ilma aktsionäride üldkoosoleku

vastava otsuseta konkureerida AS-iga Norma. Nõukogu liikmed ei ole aruande koostamiseni 2008. aastal juhatusele teatanud ühestki huvide konfliktist.

Teabe avaldamine

AS Norma on avanud kodulehekülje aadressil www.norma.ee ja avaldab otse koduleheküljel või Tallinna Börsi kodulehele suunavate linkide kaudu järgmisi andmeid: põhikiri, majandusaasta aruanded ja vahearuaned ning finantskalender. Koduleheküljel ei ole kättesaadav info juhatuse ja nõukogu kehtivate koosseisude kohta ja audiitorite kohta (tava p 5.3.), samas on teave kõigi juhatuse ja nõukogu koosseisude muudatuste kohta ning info audiitorite kohta avaldatud Tallinna Börsi infosüsteemis vastavalt Tallinna Börsi reglemendis kehtestatud korrale. 2008. aasta III kvartalis ei toimunud pressikonverentse. Investoritega toimusid kohtumised 2008.a I kvartalis alljärgnevalt - 13.veebruaril 2008.a, 14.veebruaril 2008.a, 15.veebruaril 2008.a, 28.veebruaril 2008.a, 29.veebruaril 2008.a, 19.märtsil 2008.a, II kvartalis kohtumisi investoritega ei toimunud, III kvartalis toimusid kohtumised - 19.septembril 2008.a, 22.oktoobril 2008.a, 30.oktoobril 2008.a. Sellekohane info leidub AS Norma koduleheküljel.

Finantsaruandlus ja auditeerimine

Aruandlus

AS Norma konsolideeritud raamatupidamisaruanded on koostatud kooskõlas Euroopa Liidus kohaldatavate rahvusvaheliste finantsaruandluse standarditega (IFRS) ja ajaloolise kulu põhjal, kui raamatupidamise sise-eeskirju käsitlevas peatükis ja konsolideeritud raamatupidamisaruannete hinnangutes ei ole sätestatud teisiti.

AS Norma on kohustatud avaldama kvartaalseid esialgseid ja lõplikke vahearuaned ning auditeeritud majandusaasta aruande kohe pärast selle kinnitamist nõukogu poolt.

AS Norma 2008.a. esialgne finantskalender:

Esialgne aruanne	Auditeeritud aruanne	Lõplik aruanne	Esialgne aruanne	Lõplik aruanne	Esialgne aruanne	Lõplik aruanne	Esialgne aruanne	Lõplik aruanne	Esialgne aruanne
IV kv.07	2007. aasta	IV kv.07	I kv. 08	I kv. 08	II kv. 08	II kv. 08	III kv. 08	III kv. 08	IV kv. 08
30.01.08	22.02.08	29.02.08	21.04.08	30.05.08	21.07.08	29.08.08	20.10.08	28.11.08	28.01.09

Auditeerimine

AS Norma audiitorite arv ja nimed määratakse aktsionäride üldkoosoleku otsusega. Alates 2005. aastast on AS Norma audiitoriks Ernst & Young Baltic AS. 19.06.2008. a toimunud korraline üldkoosolek otsustas kinnitada AS Norma audiitoriks tähtajaga 1 (üks) aasta audiitorühing Ernst & Young Baltic AS ning määras, et audiitorile makstava tasu suuruse otsustab nõukogu, kes sõlmib audiitoritega ka lepingu.

Peep Siimon



Juhatuse esimees

Juhatus kinnitus vahearuandele

Juhatus kinnitab AS-i Norma 2008.a. 3. kvartali vahearuanne koostamise õigsust ja täielikkust:

- 1) vahearuanne koostamisel rakendatud arvestusmeetodid on vastavuses rahvusvaheliste finantsaruandluse standarditega, nagu need on vastu võetud Euroopa Liidu poolt;
- 2) vahearuanne kajastab emaettevõtja ja kontserni finantsseisundit ning majandustulemusi õigesti ja õiglaselt;
- 3) emaettevõtja ja kontserni kuuluvad äriühingud on jätkuvalt tegutsevad äriühingud.

Peep Siimon



Juhatusesimees

Ivar Aas



Juhatuseliige

Ülle Jõgi



Juhatuseliige

Garri Krieger



Juhatuseliige

Sander Annus



Juhatuseliige

Peeter Tõniste



Juhatuseliige

Tallinn, 28. november 2008

Konsolideeritud bilanss

A k t i v a (vara)	Tuhandetes kroonides		Tuhandetes eurodes		Lisa
	30.09.2008	31.12.2007	30.09.2008	31.12.2007	
Käibevara					
Raha ja pangakontod	86 600	86 588	5 535	5 534	1
Finantsvarad	470 947	453 643	30 099	28 993	2
Nõuded	194 641	167 331	12 440	10 694	
Ettemaksud	1 399	1 371	89	88	
Varud	128 726	105 970	8 227	6 773	3
Käibevara kokku	882 314	814 903	56 390	52 082	
Põhivara					
Pikaajalised nõuded	308	307	20	20	
Materiaalne põhivara	221 246	230 304	14 140	14 719	4, 7
Immateriaalne põhivara	9 848	11 666	629	745	5, 7
Põhivara kokku	231 402	242 277	14 789	15 484	
Aktiva (vara) kokku	1 113 716	1 057 180	71 179	67 566	7
P a s s i v a (kohustused ja omakapital)					
Kohustused					
Lühiajalised kohustused					
Võlad	166 564	148 885	10 645	9 516	
Ettemaksud	809	815	52	52	
Lühiajalised kohustused kokku	167 373	149 700	10 697	9 568	
Kohustused kokku	167 373	149 700	10 697	9 568	
Omakapital					
Aktsiakapital nominaalväärtuses	132 000	132 000	8 436	8 436	6
Kohustuslik reservkapital	13 200	13 200	844	844	
Jaotamata kasum	696 280	656 352	44 500	41 949	
Aruandeaasta kasum	104 863	105 928	6 702	6 769	
Omakapital kokku	946 343	907 480	60 482	57 998	
Passiva kokku	1 113 716	1 057 180	71 179	67 566	

Konsolideeritud kasumiaruanne

Tuhandetes kroonides

	01.07.08- 30.09.08	01.01.08- 30.09.08	01.07.07- 30.09.07	01.01.07- 30.09.07	Lisa
Müügitulu	344 958	1 068 148	300 201	894 932	7
Müüdnud toodangu kulu	-288 607	-909 056	-256 570	-766 914	8
Brutokasum	56 351	159 092	43 631	128 018	
Turustuskulud	-6 518	-19 710	-9 233	-21 126	
Tootearenduskulud	-3 080	-13 099	-3 568	-15 122	
Üldhalduskulud	-7 313	-30 218	-7 648	-22 434	
Muud äritulud	1 541	4 153	1 009	3 763	
Muud ärikulud	-352	-1 038	-586	-1 252	
Äri kasum	40 629	99 180	23 605	71 847	7
Finantstulud	8 398	23 395	4 766	14 528	
Finantskulud	-70	-168	-57	-187	
Kasum enne maksustamist	48 957	122 407	28 314	86 188	
Tulumaks	0	-17 544	0	-18 615	
Aruandeaasta kasum	48 957	104 863	28 314	67 573	6
Tava ja lahustatud puhaskasum aktsia kohta kroonides	3,71	7,94	2,15	5,12	6

Tuhandetes eurodes

	01.07.08- 30.09.08	01.01.08- 30.09.08	01.07.07- 30.09.07	01.01.07- 30.09.07	Lisa
Müügitulu	22 047	68 267	19 186	57 197	7
Müüdnud toodangu kulu	-18 446	-58 099	-16 398	-49 015	8
Brutokasum	3 601	10 168	2 788	8 182	
Turustuskulud	-417	-1 260	-590	-1 350	
Tootearenduskulud	-197	-837	-228	-966	
Üldhalduskulud	-467	-1 931	-489	-1 434	
Muud äritulud	98	265	64	240	
Muud ärikulud	-22	-66	-37	-80	
Äri kasum	2 596	6 339	1 509	4 593	7
Finantstulud	537	1 495	305	928	
Finantskulud	-4	-11	-4	-12	
Kasum enne maksustamist	3 129	7 823	1 810	5 509	
Tulumaks	0	-1 121	0	-1 190	
Aruandeaasta kasum	3 129	6 702	1 810	4 319	6
Tava ja lahustatud puhaskasum aktsia kohta eurodes	0,24	0,51	0,14	0,33	6

Konsolideeritud omakapitali muutuste aruanne

TUHANDETES KROONIDES

	Aktiikapital nominaal- väärtuses	Kohustuslik reservkapital	Jaotamata kasum	Kokku omakapital
31.12.2006	132 000	13 200	722 352	867 552
Puhaskasum			26 575	26 575
31.03.2007	132 000	13 200	748 927	894 127
Puhaskasum			12 684	12 684
Dividendid			-66 000	-66 000
30.06.2007	132 000	13 200	695 611	840 811
Puhaskasum			38 355	38 355
30.09.2007	132 000	13 200	733 966	879 166
Puhaskasum			28 314	28 314
31.12.2007	132 000	13 200	762 280	907 480
Puhaskasum			30 491	30 491
31.03.2008	132 000	13 200	792 771	937 971
Puhaskasum			25 415	25 415
Dividendid			-66 000	-66 000
30.06.2008	132 000	13 200	752 186	897 386
Puhaskasum			48 957	48 957
30.09.2008	132 000	13 200	801 143	946 343

TUHANDETES EURODES

	Aktiikapital nominaal- väärtuses	Kohustuslik reservkapital	Jaotamata kasum	Kokku omakapital
31.12.2006	8 436	844	46 167	55 447
Puhaskasum			1 698	1 698
31.03.2007	8 436	844	47 865	57 145
Puhaskasum			811	811
Dividendid			-4 218	-4 218
30.06.2007	8 436	844	44 458	53 738
Puhaskasum			2 450	2 450
30.09.2007	8 436	844	46 908	56 188
Puhaskasum			1 810	1 810
31.12.2007	8 436	844	48 718	57 998
Puhaskasum			1 948	1 948
31.03.2008	8 436	844	50 666	59 946
Puhaskasum			1 624	1 624
Dividendid			-4 218	-4 218
30.06.2008	8 436	844	48 072	57 352
Puhaskasum			3 129	3 129
30.09.2008	8 436	844	51 202	60 482

Konsolideeritud rahavoogude aruanne

	Tuhandetes kroonides		Tuhandetes eurodes		Lisa
	01.01.08- 30.09.08	01.01.07- 30.09.07	01.01.08- 30.09.08	01.01.07- 30.09.07	
Äritegevusest					
Puhaskasum	104 863	67 574	6 702	4 319	
Korrigeerimised:					
Põhivara amortisatsioon	40 772	46 388	2 606	2 965	4, 5
Intressitulu	-23 359	-14 509	-1 493	-927	
Kahjum valuutakursi muutusest	132	168	8	11	
Tulumaksukulu	17 544	18 615	1 121	1 190	
Äritegevusega seotud käibevara muutus:					
Lühiajaliste nõuete, v.a. laenude muutus	-27 437	-35 836	-1 754	-2 290	
Varude muutus	-22 756	-15 928	-1 454	-1 018	3
Kohustuste muutus:					
Kreditoorse võlgnevuse muutus	17 679	33 052	1 130	2 112	
Ettemaksete muutus	-6	1 017	0	65	
Äritegevusest kokku	107 432	100 541	6 866	6 426	
Investeeringisest					
Materiaalse põhivara müük	147	750	9	48	
Materiaalse ja immateriaalse põhivara soetamine	-30 042	-37 725	-1 920	-2 411	4, 5
Väljaantud laenud	-45	-61	-3	-4	
Tagasisaadud laenud	143	138	9	9	
Finantsvarade soetus	-774 669	-542 307	-49 510	-34 660	
Finantsvarade müük	760 405	518 389	48 599	33 131	
Saadud intressid	20 319	14 332	1 299	916	
Investeeringisest kokku	-23 742	-46 484	-1 517	-2 971	
Rahavood finantseeringisest					
Makstavad dividendid	-66 000	-66 000	-4 218	-4 218	
Dividendide tulumaks	-17 544	-18 615	-1 121	-1 190	
Rahavood finantseeringisest kokku	-83 544	-84 615	-5 339	-5 408	
Neto rahavoog	146	-30 558	9	-1 953	
Muutused rahas ja raha ekvivalentides					
Raha ja raha ekvivalentid perioodi alguses:	86 588	90 918	5 534	5 811	
Juurdekasv/vähene mine	146	-30 558	9	-1 953	
Valuutakursi vahe	-132	-168	-8	-11	
Raha ja raha ekvivalentid perioodi lõpus, sh.: <i>raha ja pangakontod v.a. tähtajalised</i> <i>deposiidid tähtajaga üle 3 kuu</i>	86 602	60 192	5 535	3 847	1
<i>Intressifondi osakud</i>	45 989	30 068	2 939	1 922	1
	40 613	30 124	2 596	1 925	1

Konsolideeritud raamatupidamise vahearuanne

Konsolideeritud vahearuanne koostamisel kasutatud arvestusmeetodid ja hindamisalused

Konsolideeritud raamatupidamise vahearuanne on koostatud kooskõlas rahvusvaheliste finantsaruandluse standarditega, nagu need on vastu võetud Euroopa Liidu poolt ja põhineb soetusmaksumuse printsiibil, v.a. juhtudel, mis on kirjeldatud järgnevates arvestusmeetodites teisiti (näiteks teatud finantsinstrumendid, mida kajastatakse õiglases väärtuses). Aruanne on koostatud tuhandetes Eesti kroonides ja tuhandetes eurodes.

Võrreldes varasemate aastatega on raamatupidamise vahearuanandes avalikustatud lisainformatsiooni seoses uute ning muudetud raamatupidamisstandarditega.

Majandusaasta jooksul vastu võetud uued IFRS standardid

Alates 01.01.2007 on rakendunud mitmed muudatused kehtivate standardite tekstides ning uued IFRS standardid ja IFRIC tõlgendused – IFRS 7 Finantsinstrumendid: avalikustatav teave; IAS 1 Finantsaruannete esitamine – kapitali kohta avaldatav teave; IFRIC 7 Korrigeerimise kohaldamine vastavalt standardile IAS 29 Finantsaruandlus hüperinflatiivsetes majanduskeskkondades; IFRIC 8 IFRS 2 rakendusala; IFRIC 9 Varjatud tuletisinstrumentide ümberhindlus; IFRIC 10 Vahearuanne ja väärtuse langus.

Kontsern on võtnud vajadusel kasutusele majandusaasta jooksul kehtima hakanud ülalpool loetletud standardid ning on samuti vajadusel kohandanud võrdlusandmeid vastavaks käesoleva aasta aruannete esitusviisile.

Uute ja muudetud standardite vastuvõtmine ei mõjuta kontserni omakapitali seisuga 30.06.2008.

Uued IFRS standardid ja tõlgendamine

Kontsern on otsustanud mitte rakendada varakult järgnevaid standardeid ning tõlgendusi (juba vastu võetud või peatselt vastu võetavad Euroopa Liidu poolt):

- IFRS 8 Äritegevuse segmentid (kehtib majandusaastadele alates 01.01.2009).
- Muudetud IAS 23 Laenukasutuse kulutused (kehtib majandusaastadele alates 01.01.2009). See standard ei ole veel kinnitatud Euroopa Liidu poolt.
- Muudetud IAS 1 Finantsaruannete esitamine (kehtib majandusaastadele alates 01.01.2009). See standard ei ole veel kinnitatud Euroopa Liidu poolt.
- Muudetud IFRS 3 Äriühendused (kehtib majandusaastadele alates 01.07.2009). See standard ei ole veel kinnitatud Euroopa Liidu poolt.
- Muudetud IAS 27 Konsolideeritud ja konsolideerimata finantsaruanded (kehtib majandusaastadele alates 01.07.2009). See standard ei ole veel kinnitatud Euroopa Liidu poolt.
- Muudatustega IFRS 2 Aktsiapõhine makse Omandi üleandmise tingimused ning tühistamised (kehtib majandusaastadele alates 01.01.2009). Need muudatused ei ole veel kinnitatud Euroopa Liidu poolt.
- Muudatustega IAS 32 Finantsinstrumendid: avalikustamine ja esitamine ning IAS 1 Finantsaruannete esitamine – Müüdiv finantsinstrument ning likvideerimisel tekkivad kohustused (kehtib majandusaastadele alates 01.01.2009). Need muudatused ei ole veel kinnitatud Euroopa Liidu poolt.
- IFRIC 11 "IFRS 2 – Tehingud grupi ja omaaktsiatega" (kehtib majandusaastadele alates 01.03.2007).
- IFRIC 12 Teenuse konsessioonileping (kehtib majandusaastadele alates 01.01.2008).
- IFRIC 13 Klientide lojaalsusprogrammid (kehtib majandusaastadele alates 01.07.2008).
- IFRIC 14 "IAS 19 – Kindlaksmääratud hüvitistega plaani piirang, minimaalsed rahastamisnõuded ja nende omavaheline mõju" (kehtib majandusaastadele alates 01.01.2008).

Kontsern veel hindab uute standardite ning tõlgenduste praktilisi tagajärgi ning nende rakendamise mõju raamatupidamise aastaaruandele.

Konsolideerimise põhimõtted

Konsolideeritud raamatupidamise aastaaruanne sisaldab AS-i Norma ning selle tütarettevõtte finantsnäitajaid konsolideerituna rida-realt.

Tütarettevõtted on ettevõtted, milles kontsernile kuulub rohkem kui pool hääleõiguslikest aktsiatest või kontsern kontrollib muul moel ettevõtte finants- ja tegevuspoliitikat. Tütarettevõtteid konsolideeritakse alates selle ostukuupäevast (kontrolli omandamise hetkest) kuni müügikuupäevani (kontrolli kaotamise hetkeni).

Tütarettevõtted koostavad oma finantsaruandeid sama perioodi kohta ja kasutavad oma aruannete koostamisel olulises osas samu arvestuspõhimõtteid, mis emaettevõtegi. Kõik kontsernisisesed tehingud, nõuded ja kohustused ning realiseerimata kasumid ja kahjumid kontserni ettevõtete vahel toimunud tehingutelt on konsolideeritud raamatupidamise vahearuanandes täies ulatuses elimineeritud. Realiseerimata kahjumeid ei elimineerita, kui sisuliselt on tegemist vara väärtuse langusega.

Välisvaluutas

Emaettevõtte arvestusvaluuta on Eesti kroon, mis on ka käesoleva aruande esitusvaluutaks; kõiki teisi valuutasid loetakse välisvaluutadeks. Kuigi ettevõtte mitmed ostu- ja müügilepingud on viidud euro alusele on ettevõtte arvestus- ning esitusvaluutaks siiski Eesti kroon, kuna Eesti krooni kurss on euroga fikseeritud ning valuutakursi erinevusi ei saa tekkida.

Kõik välisvaluutas toimunud kontserni tehingud on kajastatud Eesti kroonides, vastavalt tehingupäeval kehtinud Eesti Panga kursile. Välisvaluutas fikseeritud rahalised varad ja kohustused hinnatakse bilansipäeva seisuga ümber Eesti kroonidesse bilansipäeval ametlikult kehtinud Eesti Panga valuutakursside alusel. Kasumid / kahjumid äritegevusega seotud rahaliste varade ja kohustuste ümberhindamisest kajastatakse kasumiaruanandes real "muud äritulud" või "muud ärikulud" ning investeerimis- ja finantseerimistegevusega seotud rahaliste varade ja kohustuste ümberhindamisest real "finantstulud /kulud".

Välisriigis asuva tütarettevõtte arvestusvaluuta on euro. Kõik tehingud ning varade ja kohustuste saldod hinnatakse ümber Eesti Panga kehtiva valuutakursiga. Kuna Eesti kroon ja euro on omavahel fikseeritud kursiga seotud (1 euro = 15.6466 Eesti krooni), siis ei teki ümberhindamisel valuutakursside vahesid, mida peaks kajastama otse omakapitalis.

Raha ja raha ekvivalendid

Raha ja raha ekvivalendid rahavoogude aruanDES sisaldavad lühiajalisi (kuni 3-kuulise tähtajaga soetatud) kõrge likviidsusega investeringuid, mida on võimalik konverteerida teadaoleva summa raha vastu ning mille puhul puudub oluline turuväärtuse muutuse risk, sh. kassa, pangakontode ja lühiajaliste kuni 3-kuulise tähtajaga pangadepositiitide saldod ning muid vabalt kaubeldavaid likviidseid väärtpabereid (näiteks intressifondi osakud).

Finantsvarad

Kõik finantsvarad võetakse algselt arvele nende soetusmaksumuses, milleks on antud finantsvara eest makstud tasu õiglane väärtus. Algne soetusmaksumus sisaldab ka kõiki finantsvara soetamisega otseselt kaasnevaid kulutusi, sealhulgas tasud vahendajatele ja nõustajatele, tehinguga kaasnevad mittetagastatavad maksud ja muud sarnased kulutused, v.a. selliste finantsvarade, mida kajastatakse õiglasel väärtuses muutusega läbi kasumiaruande, soetamisega seotud kulutused.

Kõik tavapärastel turutingimustel toimuvad finantsvarade ostud ja müügid kajastatakse nende tehingute tehingupäeval, s.t. päeval, mil kontsern võtab endale kohustuse (näiteks sõlmib lepingu) teatud finantsvara ostuks või müügiks. Tavapärasel turutingimusel toimuvaks nimetatakse selliseid oste ja müüke, mille puhul ostetava või müüdava finantsvara üleandmine müüjalt ostjale toimub antud turul väljakujunenud või vastavate tururegulatsioonidega nõutud perioodi jooksul.

Edasise kajastamise eesmärgil jagatakse finantsvarad järgmistesse gruppidesse:

- finantsvarad, mida kajastatakse õiglasel väärtuses muutustega läbi kasumiaruande (sellesse gruppi kuuluvad kauplemiseesmärgil soetatud aktsiad, osakud, võlakirjad, mida ei kavatseta hoida lunastustähtajani ja muud väärtpaberid ning positiivse väärtusega tuletisinstrumentid),
- lunastustähtajani hoitavad investeringud (sellesse gruppi kuuluvad kindla lunastustähtajaga võlakirjad, mida kavatsetakse hoida kuni lunastustähtajani),
- laenud ja nõuded (sellesse gruppi kuuluvad antud laenud, nõuded ostjate vastu ja muud nõuded),
- müügiotool finantsvarad (sellesse gruppi kuuluvad kõik ülejäänud finantsvarad, mis ei kuulu eelpool nimetatud gruppidesse; kontsernil aruandeperioodil ja võrdlusperioodil selliseid investeringuid ei olnud).

Esimese grupi finantsvarad hinnatakse igal bilansipäeval õiglasel väärtusesse. Börsil noteeritud väärtpaberite puhul baseerub õiglane väärtus bilansipäeva sulgemishindadel ja Eesti Panga ametlikel valuutakurssidel. Börsil noteerimata väärtpaberite puhul kasutatakse õiglast väärtust, mille leidmisel võetakse aluseks kogu kontsernile kättesaadav info investeringu väärtuse kohta. Kasumid/kahjumid õiglasel väärtuse muutustest kajastatakse kasumiaruanDES real "finantstulud" või „finantskulud“. Intressid ja dividendid esimese grupi finantsvaradest kajastatakse samuti kasumiaruanDES real "finantstulud" või „finantskulud“.

Lunastustähtajani hoitavaid investeringuid ning laenusid ja nõudeid kajastatakse korrigeeritud soetusmaksumuses kasutades efektiivset intressimäära. Korrigeeritud soetusmaksumus arvutatakse kogu finantsvara kehtivusperioodi kohta, kusjuures arvesse võetakse igasugune soetamisel tekkinud diskonto või preemia ning tehinguga otseselt seotud kulutused.

Korrigeeritud soetusmaksumuse meetodil kajastatavaid finantsvarasid hinnatakse alla juhul, kui on tõenäoline, et nende kaetav väärtus on väiksem kui bilansiline väärtus (ebatõenäoliselt laekuvate nõuete osas on allahindlus kajastatud kontraaktiiva kontol ning lootusetud nõuded on bilansist välja kantud). Korrigeeritud soetusmaksumusel kajastatavate finantsvarade kaetav väärtus on finantsvarast tulevikus saadavate rahavoogude nüüdsväärtus diskonteerituna esmasel kajastamisel fikseeritud efektiivse intressimääraga. Igat nõuet konkreetse kliendi vastu hinnatakse eraldi, arvestades teadaolevat infot kliendi maksevõime kohta. Äritegevusega seotud finantsvarade allahindlus kajastatakse kasumiaruandes ärikuluna (real "üldhalduskulud") ning investeerimistegevusega seotud finantsvarade allahindlus kajastatakse kasumiaruandes finantskuluna.

Aruandeperioodil laekunud, eelnevalt kuludesse kantud nõuded on kajastatud ebatõenäoliste nõuete summa korrigeerimisena ja kulu vähendusena aruandeperioodi kasumiaruandes.

Intressitulu laenuidelt, nõuetelt ja lunastustähtjani hoitavatelt investeringutelt kajastatakse kasumiaruandes real "finantstulud".

Finantsvarade kajastamine lõpetatakse siis, kui kontsern kaotab õiguse finantsvarast tulenevatele rahavoogudele või ta annab kolmandale osapoolle üle varast tulenevad rahavood ning enamiku finantsvaraga seotud riskidest ja hüvedest.

Tütarettevõtte kajastamine emattevõtte konsolideerimata finantsaruannetes, nii nagu nõutud Eesti Raamatupidamise seadusega

Emattevõtte konsolideerimata põhjaruanded on koostatud kooskõlas Eesti Raamatupidamise seadusega ning need ei ole emattevõtte eraldiseisvad finantsaruanded IAS 27 Konsolideeritud ja konsolideerimata finantsaruanded mõistes.

Investeering tütarettevõttesse on kajastatud emattevõtte konsolideerimata finantsaruannetes soetusmaksumuses. See tähendab, et investeering kajastatakse algselt tema soetusmaksumuses, milleks on omandamisel makstava tasu õiglane väärtus ning hiljem korrigeeritakse seda vajadusel investeeringu väärtuse langusest tulenevate allahindlustega.

Vara väärtuse test hindamiseks, kas investeeringu kaetav väärtus (kõrgem kahest – õiglane väärtus miinus müügikulutused või kasutusväärtus) on langenud alla selle bilansilise jääkväärtuse, viiakse läbi siis, kui on indikatsioone, et vara väärtus võib olla langenud. Allahindlusest tekkiv kulu kajastatakse emattevõtte kasumiaruandes finantskuluna. Juhul, kui olukord muutub ja allahindlus ei ole enam põhjendatud, siis varem kajastatud allahindlus tühistatakse. Allahindluse tühistamine kajastatakse selle perioodi, mil tühistamine aset leidis, finantstuluna.

Tütarettevõtete poolt makstud dividendid kajastatakse sel hetkel, kui emattevõttel tekib õigus neile dividendidele, finantstuluna, v.a. see osa dividendidest, mis makstakse välja selle vaba omakapitali arvelt, mille tütarettevõtte oli teeninud välja enne tema soetamist kontserni poolt. Selline osa dividendidest kajastatakse investeeringu vähendusena.

Varud

Valmistoodang ja lõpetamata toodang on kajastatud tootmisomahinnas (koosneb otsestest ja kaudsetest tootmiskuludest normaalse tootmismahu korral). Ladudes ja tootmises olev toormaterjal ning ostutooted on kajastatud soetusmaksumuses, mis koosneb varude ostuhinnast ning ostuga seotud veokuludest, mittetagastatavatest maksudest ja muudest ostuga seotud kulutustest.

Varud on kajastatud bilansis lähtudes sellest, mis on madalam, kas soetusmaksumus või neto realiseerimismaksumus. Varude soetusmaksumuse kindlaks määramisel kasutatakse kaalutud keskmise hinna meetodit. Varude allahindlusi nende neto realiseerimismaksumusele kajastatakse aruandeperioodi kuluna kasumiaruande real "müüdid toodangu kulu".

Materiaalne põhivara

Põhivara on vara, mille soetusmaksumus ületab 40 tuhandet krooni ja mille kasutusaeg on üle ühe aasta. Materiaalne põhivara võetakse arvele tema soetusmaksumuses, mis koosneb ostuhinnast ja otseselt soetamisega seotud kulutustest.

Edaspidi kajastatakse materiaalsel põhivara soetusmaksumuses, miinus akumulieeritud kulum ja võimalikud vara väärtuse langusest tulenevad allahindlused. Põhivara hinnatakse alla tema kaetavale väärtusele (kõrgemale kahest - kas õiglane väärtus miinus müügikulutused või kasutusväärtus), kui see on madalam vara bilansilisest jääkväärtusest. Vara väärtuse test hindamiseks, kas vara kaetav väärtus on langenud alla selle bilansilise jääkväärtuse, viiakse läbi siis, kui on indikatsioone, et vara väärtus võib olla langenud. Allahindlus kajastatakse perioodikuluna kasumiaruandes real "muud ärikulud".

Igal bilansipäeval hinnatakse, kas on indikatsiooni, mis viitavad sellele, et varem kajastatud allahindlus ei ole enam põhjendatud. Juhul, kui selliseid indikatsioone on, siis leitakse vara kaetav väärtus ja vajadusel tühistatakse varem kajastatud allahindlus. Allahindluse tühistamine kajastatakse selle perioodi, mil tühistamine aset leidis, kulu vähendusena.

Arvelevõetud materiaalse põhivaraga seotud hilisemad väljaminekud (näiteks mõne varaobjekti teatud osade asendamine) lisatakse varade bilansilisele väärtusele siis, kui on täidetud järgmised kriteeriumid: (a) on tõenäoline, et kontsern saab sellest tulevikus majanduslikku kasu ning (b) nende soetusmaksumust on võimalik usaldusväärselt mõõta. Asendatud osad kantakse bilansist välja. Kõik teised väljaminekud kajastatakse kuludena perioodil, mil vastavad kulutused tehti.

Amortisatsiooni arvestamist alustatakse hetkest, mil vara on kasutatav vastavalt juhtkonna poolt plaanitud eesmärgil ning lõpetatakse kas klassifitseerimisel müügiotol põhivaraks või vara eemaldamiseni kasutusest. Kui täielikult amortiseerunud vara on veel kasutuses, kajastatakse bilansis nii soetusmaksumust kui akumulieeritud kulumit seni, kuni vara on lõplikult kasutusest eemaldatud.

Materiaalse põhivara objektide amortiseeritav osa (s.o. soetusmaksumuse ja lõppväärtuse vahe) amortiseeritakse kulusse objekti kasuliku eluea jooksul. Erandiks on maa, mida ei amortiseerita. Amortisatsiooni arvestatakse lineaarsel meetodil (v.a. rakiste puhul), lähtudes konkreetse vara kasulikust elueast, järgnevalt:

Ehitised	8 - 20 aastat
Masinad ja seadmed	4 - 12 aastat
IT seadmed	3 - 7 aastat
Muu inventar	5 - 7 aastat

Rakiste puhul rakendatakse tegevusmahupõhist amortisatsiooni arvutamise meetodit.

Juhul kui materiaalse põhivara objekt koosneb üksteisest eristatavatest komponentidest, millel on erinevad kasulikud eluead, on need komponendid võetud raamatupidamises arvele eraldi varana, määrates neile eraldi amortisatsiooninormid vastavalt nende kasulikule elueale.

Materiaalse põhivara objektide amortisatsiooninormid, -meetodid ja lõppväärtus vaadatakse iga majandusaasta lõpul üle ja vajadusel muudetakse. Muutust käsitletakse muutusena raamatupidamislikes hinnangutes.

Müügiotol põhivara kajastatakse kas vara bilansilises väärtuses või õiglases väärtuses, millest on maha arvatud müügiiga seotud kulutused, olenevalt kumb on madalam. Müügiotol põhivara ei amortiseerita.

Immateriaalne põhivara

Immateriaalne põhivara võetakse algselt arvele tema soetusmaksumuses, mis koosneb ostuhinnast ja otseselt soetamisega seotud kulutustest. Edaspidine mõõtmine sõltub sellest, kas tegemist on piiratud elueaga varaga või määramata elueaga varaga. Piiratud elueaga immateriaalne põhivara kajastatakse soetusmaksumuses miinus akumulieeritud amortisatsioon ja võimalikud vara väärtuse langustest tulenevad kahjumid. Selliseid varasid amortiseeritakse lineaarsel meetodil, lähtudes konkreetse vara kasulikust elueast:

Ostetud litsentsid	3-10 aastat
--------------------	-------------

Piiratud kasutuseaga immateriaalne vara hinnatakse alla tema kaetavale väärtusele (kõrgemale kahest - kas õiglase väärtus miinus müügiikulutused või kasutusväärtus), kui see on madalam vara bilansilisest jääkväärtusest. Vara väärtuse test hindamiseks, kas vara kaetav väärtus on langenud alla selle bilansilise jääkväärtuse, viiakse läbi siis, kui on indikatsioone, et vara väärtus võib olla langenud. Allahindlus kajastatakse perioodikuluna kasumiaruandes real "muud ärikulu".

Igal bilansipäeval hinnatakse, kas on indikatsiooni, mis viitavad sellele, et varem kajastatud allahindlus ei ole enam põhjendatud. Juhul, kui selliseid indikatsioone on, siis leitakse vara kaetav väärtus ja vajadusel tühistatakse varem kajastatud allahindlus. Allahindluse tühistamine kajastatakse selle perioodi, mil tühistamine aset leidis, kulu vähendusena.

Määramata kasuliku elueaga immateriaalseid varasid (sh firmaväärtus) ei amortiseerita, kuid nende väärtuse kontrollimiseks tuleb igal bilansipäeval viia läbi väärtuse test. Kontsernil aruandeperioodil ja võrdlusperioodil määramata kasuliku elueaga immateriaalseid varasid ei eksisteerinud.

Arenguväljaminekud on kulutused, mida tehakse uurimustulemuste rakendamisel uute konkreetsete toodete ja teenuste väljatöötamiseks. Arenguväljaminekud kapitaliseeritakse juhul, kui Kontsern suudab tõestada et immateriaalse vara kasutus- või müügiõlblikuks saamine on tehniliselt võimalik, Kontsern kavatses immateriaalse vara valmis saada ja seda kasutada või müüa, Kontsernil on võimalik immateriaalset vara kasutada või müüa, on võimalik hinnata immateriaalsest varast tulevikus tekkivat tulu, Kontsernil on immateriaalse vara arendamise lõpetamiseks ja kasutamiseks või müümiseks olemas piisavad tehnilised, rahalised ja muud vahendid ning arendusprojektiga seotud kulutusi on võimalik usaldusväärselt mõõta.

Uue majandusüksuse asutamise seotud väljaminekuid, uue teadusliku või tehnilise informatsiooni kogumise eesmärgil läbi viidud uuringutega seotud kulutusi ning koolituskulusid ei kapitaliseerita.

Finantskohustused

Finantskohustused võetakse algselt arvele nende soetusmaksumuses, milleks on finantskohustuse eest saadud tasu õiglane väärtus. Edaspidi kajastatakse finantskohustusi nende korrigeeritud soetusmaksumuses, kasutades efektiivset intressimäära. Tehingukulud võetakse arvesse efektiivse intressimäära arvutamisel ning kantakse kuldesse finantskohustuse eluea jooksul. Finantskohustustega kaasnevad kulutused (sh. intressikulud) kajastatakse tekkepõhiselt perioodikuluna.

Finantskohustuse kajastamine lõpetatakse siis, kui kohustus on tasutud, tühistatud või aegunud.

Eraldised ja tingimuslikud kohustused

Bilansis kajastatakse eraldisena aruandeperioodil või eelnevatel perioodidel tekkinud kontserni kohustusi, millel on seaduslik või lepinguline alus, mille realiseerumine on tõenäoline ja mis nõuab varast loobumist ja mille maksumust saab usaldusväärselt määrata, kuid mille lõplik maksumus või maksetähtaeg ei ole kindlalt fikseeritud. Eraldiste hindamisel on lähtunud juhatuse hinnangust, kogemustest ja vajadusel ka sõltumatute ekspertide hinnangutest.

Lubadused, garantiid ja muud kohustused, mis teatud tingimustel võivad tulevikus muutuda kohustusteks, kuid, mille realiseerumist hindab juhtkond ebatõenäoliseks, on avalikustatud raamatupidamise aastaaruande lisades tingimuslike kohustustena.

Ettevõtte tulumaks

Eestis registreeritud ettevõtted:

Vastavalt kehtivale seadusandlusele Eestis ettevõtete kasumit ei maksustata, mistõttu ei eksisteeri ka edasilükkunud tulumaksu nõudeid ega kohustusi. Kasumi asemel maksustatakse Eestis jaotamata kasumist väljamakstavaid dividende maksumääraga 21/79 (2007. a kehtis maksumäär 22/78) netodividendina väljamakstud summalt. Dividendide väljamaksmisega kaasnevat ettevõtte tulumaksu kajastatakse kasumiaruandes tulumaksukuluna samal perioodil kui dividendid välja kuulutatakse, sõltumata sellest, millise perioodi eest need on välja kuulutatud või millal need tegelikult välja makstakse.

Bilansis ei kajastata potentsiaalset tulumaksukohustust kontserni Eestis registreeritud ettevõtete vaba omakapitali suhtes, mis kaasneks omakapitali väljamaksmisel dividendidena.

Venemaal registreeritud ettevõtted:

Vastavalt Venemaa tulumaksuseadusele on ettevõtte puhaskasum, mida on korrigeeritud tulumaksuseaduses sätestatud ajutiste ja püsivate erinevustega, Venemaal tulumaksuga maksustatav (maksumäär on 24%).

Edasilükkunud tulumaks on kajastatud kohustusemeetodil kõigi bilansikuupäeval esinevate ajutiste erinevuste kohta varade ja kohustuste maksustamisbaasi ja nende bilansilise väärtuse vahel raamatupidamisarvestuses. Edasilükkunud tulumaksuvara kajastatakse ainult siis, kui on tõenäoline, et tulevikus tekivad kasumid, mille arvelt saab edasilükkunud tulumaksuvara kasutada.

Tasumisele kuuluv tulumaksukohustus kajastatakse lühiajalise kohustusena ja edasilükkunud tulumaksu-kohustus või - nõue pikaajalise kohustuse või põhivarana.

Seotud osapooled

Osapooled on seotud, kui ühel osapoolel on kontroll teise osapoole üle või oluline mõju teise osapoole ärioludele otsustele. Kontsern, mis kuulub omakorda Autoliv'i kontserni käsitleb seotud osapooltena:

- a) AS Norma emaettevõtet ning Autoliv kontserni emaettevõtet;
- b) teisi Autoliv kontserni kuuluvaid ettevõtteid;
- c) kontserni ja tema emaettevõtte juhtkonna võtmeisikuid ning
- d) eelmises punktis nimetatud isikute lähisugulasi ja nende poolt kontrollitavaid ettevõtteid.

Müügitulu arvestus

Kaupade müügist tulenevat tulu kajastatakse siis, kui kõik olulised omandiga seotud riskid on läinud üle ostjale ning müügitulu ja tehinguga seotud kulu on usaldusväärselt määratav. Tulu kajastatakse saadud või saadaoleva tasu õiglasel väärtusel. Kui tasumine toimub tavatingimustest pikema perioodi jooksul, kajastatakse tulu saadava tasu nüüdisväärtuses.

Tulu teenuste müügist kajastatakse teenuse osutamisel. Vahendatavatest teenustest tulenev tulu kajastatakse kasumiaruandes saldeerituna nende teenustega seotud kulustega.

Intressitulu kajastatakse intressi viitlaekumisena, mille arvestamisel kasutatakse efektiivse intressimäära meetodit. See on intressimäär, mida rakendades finantsinstrumendist, tema oodatava kestvuse jooksul, tulenevad tuleviku rahavood diskonteeruvad instrumendi bilansilise väärtuseni.

Kapitali- ja kasutusrendid

Kapitalirendina käsitletakse rendilepingut, mille puhul kõik olulised vara omandiga seonduvad riskid ja hüved kanduvad üle rentnikule. Muud rendilepingud kajastatakse kasutusrendina.

Kontsern kui rentnik

Kapitalirendi puhul võetakse vara ja kohustus rentniku bilanssi arvele renditud vara õiglasel väärtuses või rendimaksete miinimumsumma nüüdisväärtuses, juhul kui see on madalam. Rendimaksud jaotatakse finantskuluks (intressikulu) ja kohustuse jääkväärtuse vähendamiseks. Finantskulud jaotatakse rendiperioodile arvestusega, et intressimäär on igal ajahetkel kohustuse jääkväärtuse suhtes sama. Kapitalirendi tingimustel renditud varad amortiseeritakse sarnaselt omandatud põhivaraga, kusjuures amortisatsiooniperioodiks on vara eeldatav kasulik tööiga või rendisuhte kehtivuse periood, olenevalt sellest, kumb on lühem.

Makstud kasutusrendimaksud kajastatakse rendiperioodi jooksul lineaarselt kasumiaruandes kuluna.

Kontsern kui rendileandja

Kapitalirendi alusel väljarenditud vara kajastatakse bilansis nõudena kapitalirenti tehtud netoinvesteeringu summas (võrdub saadaolevate rendimaksete nüüdisväärtusega, pluss renditava vara garanteerimata jääkväärtus rendiperioodi lõpuks). Rentnikult saadavad rendimaksud jagatakse kapitalirendinõude põhiosa tagasimakseteks ja finantstuluks. Finantstulu jagatakse rendiperioodile arvestusega, et rendileandja tulususe määr on igal ajahetkel kapitalirendi netoinvesteeringu jäägi suhtes konstantne.

Kasutusrendi tingimustel väljarenditud vara kajastatakse bilansis tavakorras, analoogselt muu materiaalse põhivaraga. Väljarenditavat vara amortiseeritakse lähtudes kontsernis sama tüüpi varade osas rakendatavatest amortiseerimis põhimõtetest. Saadud kasutusrendimaksud kajastatakse rendiperioodi jooksul lineaarselt tuluna.

Segmendi aruandlus

Kontserni esmaseks segmendi vormiks on tegevusala segmendid ning teiseseks segmendi vormiks on segmendid geograafilises lõikes.

Kontsernis valmistatavate toodete jaotuses on põhiosa autoohutusrihmal ja autoohutussüsteemil. Muud tooted (auto turvasüsteemide komponendid, autodetailid, metallitööd, kinnisvara haldus jms.) moodustavad kogukäibest ja varadest eraldi võetuna alla 10% ja seega ei ole neid eraldi segmentidena avalikustatud.

Kulude jaotus on vastavuses toote osatähtsusega käibes. Varade (v.a. raha, aktsiad ja muud väärtpaberid ning laenud), kohustuste ja investeeringute jaotuse aluseks on nende seos segmendiga. Amortisatsioonikulu ja põhivara allahindlus on jaotatud vastavalt põhivara proportsioonile segmentide lõikes. Need kulud, varad ja kohustused, mis ei ole seotud otseselt ühegi segmendiga, vaid on seotud kontserni kui terviku administreerimise, investeerimise ja finantseerimisega, on avalikustatud kontserni jagamatute kulude, varade ja kohustustena.

Olulised otsused ja hinnangud

Rakendades raamatupidamisprintsipi on emattevõtte juhtkond otsustanud, et teatud võlakirju hoitakse nende lunastusperioodi lõpuni. Sellest otsusest tulenevalt on kajastatud neid võlakirju korrigeeritud soetusmaksumuses, mitte õiglasel väärtuses.

Lisad konsolideeritud finantsaruannetele

1. Raha ja raha ekvivalendid	Tuhandetes kroonides		Tuhandetes eurodes	
	30.09.2008	31.12.2007	30.09.2008	31.12.2007
Kassa ja pangakontod	3 143	694	201	44
Lühiajalised deposiidid tähtajaga alla 3 kuu	42 844	38 297	2 738	2 448
Hansapanga Intressifondi osakud	40 613	47 597	2 596	3 042
	86 600	86 588	5 535	5 534

30.09.2008. a seisuga oli deponeeritud lühiajalisi alla 3 kuulise tähtajaga:

- lühiajalisi kroonihoiuseid kommertspankades tootlusega 4,70-4,75% (31.12.2007: 3,0-5,45%) summas 2 868 tuhat krooni ehk 183 tuhat eurot ja eurohoiuseid tootlusega 3,70-4,089% summas 11 812 tuhat krooni ehk 755 tuhat eurot (31.12.2007: 4 430 tuhat krooni ehk 283 tuhat eurot ja eurohoiuseid summas 4 137 tuhat krooni ehk 265 tuhat eurot); ning
- Autolivi finantsturgude divisjonis oli paigutatud lühiajalisi eurohoiuseid tootlusega 5,260% (31.12.2007: 4,754-5,175%) summas 28 164 tuhat krooni ehk 1 800 tuhat eurot (31.12.2007: 29 729 tuhat krooni ehk 1 900 tuhat eurot).

Osakud on kajastatud õiglasel väärtuses muutustega läbi kasumiaruande, õiglase väärtuse määramisel on kasutatud osakute turuväärtust.

2. Finantsvarad	Tuhandetes kroonides		Tuhandetes eurodes	
	30.09.2008	31.12.2007	30.09.2008	31.12.2007
Lühiajalised deposiidid tähtajaga üle 3 kuu	463 686	449 422	29 635	28 723
Intressikasvikud	7 261	4 221	464	270
	470 947	453 643	30 099	28 993

30.09.2008. a seisuga oli deponeeritud lühiajalisi deposiite üle 3 kuulise tähtajaga:

- lühiajalisi kroonihoiuseid kommertspankades 7,00-7,38% (31.12.2007: 4,4%) tootlusega summas 170 000 tuhat krooni ehk 10 865 tuhat eurot ja eurohoiuseid tootlusega 5,49% summas 15 647 tuhat krooni ehk 1 000 tuhat eurot (31.12.2007: eurohoiuseid summas 17 013 tuhat krooni ehk 1 087 tuhat eurot); ning
- Autolivi finantsturgude divisjonis oli paigutatud lühiajalisi eurohoiuseid tootlusega 5,260-5,722% (31.12.2007: 5,018-5,327%) summas 255 039 tuhat krooni ehk 16 300 tuhat eurot (31.12.2007: 432 409 tuhat krooni ehk 27 636 tuhat eurot) ja kroonihoiuseid tootlusega 7,070% summas 23 000 tuhat krooni ehk 1 470 tuhat eurot.

Lühiajalised deposiidid tähtajaga üle 3 kuu on määratud õiglasel väärtuses muutusega läbi kasumiaruande kuna neid kasutatakse soodsalt intressimäära kõikumistelt lühiajaliste kasumite teenimiseks. Selline määratlus on vastavuses ettevõtte investimisstrateegiaga teenimaks konkurentsivõimelist tulu likviidsetelt varadelt. Seetõttu kasutatakse mitmesuguseid tooteid, nagu erinevaid deposiite, pankade ja riikide võlakirju ning intressifondi osakuid. Neid tooteid käsitletakse ühtse kogumina ning nad on määratud õiglasel väärtuses muutustega läbi kasumiaruande. Kogu krediidiriski bilansikuupäeva seisuga väljendab deposiitide ning intressikasvikute summa (vt. tabel Finantsvarade ja finantskohustuste kategooriad).

Finantsvarade ja finantskohustuste kategooriad	Lisa	Tuhandetes kroonides		Tuhandetes eurodes		
		30.09.2008	31.12.2007	30.09.2008	31.12.2007	
Hansapanga Intressifondi osakud	Õiglasel väärtuses muutustega läbi kasumiaruande	1	40 613	47 597	2 596	3 042
Lühiajalised deposiidid tähtajaga üle 3 kuu	Õiglasel väärtuses muutustega läbi kasumiaruande	2	463 686	449 422	29 635	28 723
Intressikasvikud	Õiglasel väärtuses muutustega läbi kasumiaruande	2	7 261	4 221	464	270
Laekumata arved ning reserv	Laenud ja nõuded		192 194	162 333	12 283	10 375
Muud lühiajalised nõuded	Laenud ja nõuded		244	420	16	27
Pikaajalised nõuded	Laenud ja nõuded		308	307	20	20
Finantskohustused	Amortiseeritud soetusmaksumus		157 133	138 761	10 043	8 869

3. Varud	Tuhandetes kroonides		Tuhandetes eurodes	
	30.09.2008	31.12.2007	30.09.2008	31.12.2007
Tooraine ja materjal	63 194	69 523	4 039	4 443
Lõpetamata toodang	25 009	17 476	1 598	1 117
Valmistoodang	39 751	18 735	2 541	1 198
Ettemaksed hankijatele	772	236	49	15
	128 726	105 970	8 227	6 773

4. Materiaalne põhivara (tuhadetes kroonides)

	Maa ja ehitised	Masinad ja seadmed	Muu materiaalne põhivara	Lõpetamata ehitus ja ettemaksed	KOKKU
Jääkmaksumus 31.12.2006	68 631	165 177	2 704	12 245	248 757
Soetamine	99	14382	12	12 163	26 774
Müük ja mahakandmine	0	-750	0	0	-750
Ümberklassifitseerimine		10 051		-10 051	0
Arvestatud kulum	-2 289	-26 880	-446	0	-29 615
Jääkmaksumus 30.06.2007	66 441	161 990	2 378	14 357	245 166
Soetamine	738	7 642	94	2 181	10 655
Ümberklassifitseerimine	0	2 194	0	-2 194	0
Allahindlus	0	-66	0	0	-66
Arvestatud kulum	-1 145	-13 478	-214	0	-14 841
Jääkmaksumus 30.09.2007	66 030	158 282	2 258	14 344	240 914
Soetamine	0	13 313	18	-8 606	4 725
Müük ja mahakandmine	0	-9	0	0	-9
Arvestatud kulum	-1141	-13 971	-214	0	-15 326
Jääkmaksumus 31.12.2007	64 889	157 615	2 062	5 738	230 304
Soetamine	2 357	5 926	71	12 325	20 679
Müük ja mahakandmine	0	-146	0	0	-146
Ümberklassifitseerimine	0	2 716	0	-2 716	0
Arvestatud kulum	-2 280	-23 712	-390	0	-26 382
Jääkmaksumus 30.06.2008	64 966	142 399	1 743	15 347	224 455
Soetamine	340	3 382	1 236	4 368	9 326
Müük ja mahakandmine	0	-1	0	0	-1
Ümberklassifitseerimine	0	2 378	0	-2 378	0
Arvestatud kulum	-1 190	-11 146	-198	0	-12 534
Jääkmaksumus 30.09.2008	64 116	137 012	2 781	17 337	221 246
Seisuga 30.09.2006					
Soetusmaksumus	97 289	484 058	8 042	3 697	593 086
Akumuleeritud amortisatsioon ja vara väärtuse langused	-28 473	-311 235	-5 081	0	-344 789
Seisuga 30.09.2007					
Soetusmaksumus	99 074	512 888	8 256	14 344	634 562
Akumuleeritud amortisatsioon ja vara väärtuse langused	-33 044	-354 606	-5 998	0	-393 648

Seisuga 30.09.2008

Soetusmaksumus	101 628	527 273	9 547	17 337	655 785
Akumuleeritud amortisatsioon ja vara väärtuse langused	-37 512	-390 261	-6 766	0	-434 539

Kasutuses olev täielikult amortiseerunud materiaalse põhivara soetusmaksumus seisuga 30.09.2008 on 226 167 (30.09.2007: 197 929) tuhat krooni.

Lõpetamata ehituste (sh. paigaldamata seadmete) lõpetamiseks vajalik investeering 30.09.2008 seisuga on 2 146 tuhat krooni.

Materiaalne põhivara (tuhandetes eurodes)

	Maa ja ehitised	Masinad ja seadmed	Muu materiaalne põhivara	Lõpetamata ehitus ja ettemaksed	KOKKU
Jääkmaksumus 31.12.2006	4 386	10 557	173	782	15 898
Soetamine	6	919	1	777	1 711
Müük ja mahakandmine	0	-48	0	0	-48
Ümberklassifitseerimine	0	642	0	-642	0
Arvestatud kulum	-146	-1 718	-29	0	-1 893
Jääkmaksumus 30.06.2007	4 246	10 353	152	918	15 669
Soetamine	47	488	6	139	680
Ümberklassifitseerimine	0	140	0	-140	0
Allahindlus	0	-4	0	0	-4
Arvestatud kulum	-73	-861	-14	0	-948
Jääkmaksumus 30.09.2007	4 220	10 116	144	917	15 397
Soetamine	0	851	1	-550	302
Müük ja mahakandmine	0	-1	0	0	-1
Arvestatud kulum	-73	-893	-13	0	-979
Jääkmaksumus 31.12.2007	4 147	10 073	132	367	14 719
Soetamine	151	378	5	788	1 322
Müük ja mahakandmine	0	-9	0	0	-9
Ümberklassifitseerimine	0	174	0	-174	0
Arvestatud kulum	-146	-1 515	-25	0	-1 686
Jääkmaksumus 30.06.2008	4 152	9 101	111	981	14 345
Soetamine	22	216	79	279	596
Müük ja mahakandmine	0	0	0	0	0
Ümberklassifitseerimine	0	152	0	-152	0
Arvestatud kulum	-76	-712	-13	0	-801
Jääkmaksumus 30.09.2008	4 098	8 757	177	1 108	14 140

Seisuga 30.09.2006

Soetusmaksumus	6 218	30 937	514	236	37 905
Akumuleeritud amortisatsioon ja vara väärtuse langused	-1 820	-19 892	-325	0	-22 036

Seisuga 30.09.2007

Soetusmaksumus	6 332	32 780	528	917	40 556
Akumuleeritud amortisatsioon ja vara väärtuse langused	-2 112	-22 663	-383	0	-25 159

Seisuga 30.09.2008

Soetusmaksumus	6 495	33 699	610	1 108	41 912
Akumuleeritud amortisatsioon ja vara väärtuse langused	-2 397	-24 942	-433	0	-27 772

Kasutuses olev täielikult amortiseerunud materiaalse põhivara soetusmaksumus seisuga 30.09.2008 on 14 455 (30.09.2007: 12 650) tuhat eurot.

Lõpetamata ehituste (sh. paigaldamata seadmete) lõpetamiseks vajalik investeering 30.09.2008 seisuga on 137 tuhat eurot.

5. Immateriaalne põhivara

(tuhandetes kroonides)

	Toote- ja tehnoloogia litsents	Tarkvara litsentsid	KOKKU
Jääkmaksumus 31.12.2006	13 442	376	13 818
Soetamine	0	295	295
Arvestatud kulum	-1 121	-125	-1 246
Jääkmaksumus 30.06.2007	12 321	546	12 867
Arvestatud kulum	-560	-59	-619
Jääkmaksumus 30.09.2007	11 761	487	12 248
Soetamine	0	38	38
Arvestatud kulum	-560	-60	-620
Jääkmaksumus 31.12.2007	11 201	465	11 666
Arvestatud kulum	-1 120	-59	-1 179
Jääkmaksumus 30.06.2008	10 081	406	10 487
Soetamine	0	38	38
Arvestatud kulum	-560	-117	-677
Jääkmaksumus 30.09.2008	9 521	327	9 848

Seisuga 30.09.2006

Soetusmaksumus	22 402	8 130	30 532
Akumuleeritud amortisatsioon ja vara väärtuse langused	-8 400	-7 755	-16 155

Seisuga 30.09.2007

Soetusmaksumus	22 402	6 627	29 029
Akumuleeritud amortisatsioon ja vara väärtuse langused	-10 641	-6 140	-16 781

Seisuga 30.09.2008

Soetusmaksumus	22 402	6 703	29 105
Akumuleeritud amortisatsioon ja vara väärtuse langused	-12 881	-6 376	-19 257

Immateriaalne põhivara	(tuhandetes eurodes)		
	Toote- ja tehnoloogia litsents	Tarkvara litsentsid	KOKKU
Jääkmaksumus 31.12.2006	859	24	883
Soetamine	0	19	19
Arvestatud kulum	-72	-8	-80
Jääkmaksumus 30.06.2007	787	35	822
Arvestatud kulum	-36	-4	-40
Jääkmaksumus 30.09.2007	752	31	783
Soetamine	0	2	2
Arvestatud kulum	-36	-4	-40
Jääkmaksumus 31.12.2007	716	30	746
Arvestatud kulum	-72	-4	-75
Jääkmaksumus 30.06.2008	644	26	670
Soetamine	0	2	2
Arvestatud kulum	-36	-7	-43
Jääkmaksumus 30.09.2008	609	21	629

Seisuga 30.09.2006

Soetusmaksumus	1 432	520	1 951
Akumuleeritud amortisatsioon ja vara väärtuse langused	-537	-496	-1 032

Seisuga 30.09.2007

Soetusmaksumus	1 432	424	1 855
Akumuleeritud amortisatsioon ja vara väärtuse langused	-680	-392	-1 073

Seisuga 30.09.2008

Soetusmaksumus	1 432	428	1 860
Akumuleeritud amortisatsioon ja vara väärtuse langused	-823	-408	-1 231

6. Aktsiakapital

	Tuhandetes kroonides		Tuhandetes eurodes	
	30.09.2008	31.12.2007	30.09.2008	31.12.2007
Aktsiakapital niminaalväärtus	132 000	132 000	8 436	8 436

AS Norma on emiteerinud 13,2 miljonit lihtaktsiat, mis annavad ühe hääleõiguse aktsia kohta. Kõikide aktsiate eest on täielikult tasutud. 2006.a. eest maksti dividende 66,0 miljonit krooni (4,2 miljonit eurot) ehk 5 krooni (0,32 eurot) aktsia kohta. 2007. a eest maksta dividende samuti 66,0 miljonit krooni (4,2 miljonit eurot).

Emaettevõtte võib ilma põhikirja muutmata oma aktsiakapitali suurendada maksimaalselt 528 000 tuhande kroonini (33 745 tuhande euron).

AS Norma aktsionärid, kelle osalus ületab 5%, seisuga 30.09.2008:

Autoliv AB	51,0%
ING LUXEMBOURG S.A.	9,6%
Skandinaviska Enskilda Banken Ab kliendid	6,4%

Puhaskasum aktsia kohta	Tuhandetes kroonides		Tuhandetes eurodes	
	01.01.08-30.09.08	01.01.07-30.09.07	01.01.08-30.09.08	01.01.07-30.09.07
Puhaskasum	104 863	67 573	6 702	4 319
Aktsiate keskmine arv (tuhandetes)	13 200	13 200	13 200	13 200
Puhaskasum aktsia kohta (EPS) kroonides/eurodes	7,94	5,12	0,51	0,33

Emaettevõttel ei ole potentsiaalselt emiteeritavaid lihtaktsiaid, mistõttu on lahustatud puhaskasum aktsia kohta sama, mis tava puhaskasum aktsia kohta.

7. Segmentide informatsioon
Esmane segmendi vorm - Tootegruppide lõikes (tuhandetes kroonides)

	Auto- ohutus- rihmad 01.01.08- 30.09.08	Auto- ohutus- süsteemid 01.01.08- 30.09.08	Muud tooted 01.01.08- 30.09.08	Jaga- mata	Kokku 01.01.08- 30.09.08	Auto- ohutus- rihmad 01.01.07- 30.09.07	Auto- ohutus- süsteemid 01.01.07- 30.09.07	Muud tooted 01.01.07- 30.09.07	Jaga- mata	Kokku 01.01.07- 30.09.07
Segmendi müük	694 657	237 093	136 398	0	1 068 148	693 562	86 898	114 472	0	894 932
Konsolideeritud kulud	-555 606	-215 470	-92 021	-105 871	-968 968	-577 363	-79 454	-91 989	-74 279	-823 085
Segmendi tulem	139 051	21 623	44 377	-105 871	99 180	116 199	7 445	22 483	-74 279	71 847
Segmendi varad kokku	351 940	77 154	38 881	645 741	1 113 716	355 892	35 739	47 975	593 649	1 033 255
Finantsvarad (v.a. nõuded)	0	0	0	557 547	557 547		0		501 262	501 262
Nõuded ja ettemaksud	121 777	61 290	9 372	3 910	196 349	131 583	20 430	9 185	7 786	168 984
Varud	105 945	6 343	16 438		128 726	84 879	3 548	21 420		109 847
Põhivara	124 218	9 521	13 071	84 284	231 094	139 430	11 761	17 370	84 601	253 162
Segmendi kohustused	95 972	18 780	15 895	36 726	167 373	115 131	27 650	18 343	3 006	164 130
Investeeringud	7 975	0	1 043	21 024	30 042	29 208	0	6 023	2 494	37 725
Amortisatsioonikulud	28 108	1 120	3 345	8 199	40 772	24 111	0	4 978	17 298	46 388

Segmentide informatsioon
Esmane segmendi vorm - Tootegruppide lõikes (tuhandetes eurodes)

	Auto- ohutus- rihmad 01.01.08- 30.09.08	Auto- ohutus- süsteemid 01.01.08- 30.09.08	Muud tooted 01.01.08- 30.09.08	Jaga- mata	Kokku 01.01.08- 30.09.08	Auto- ohutus- rihmad 01.01.07- 30.09.07	Auto- ohutus- süsteemid 01.01.07- 30.09.07	Muud tooted 01.01.07- 30.09.07	Jaga- mata	Kokku 01.01.07- 30.09.07
Segmendi müük	44 397	15 153	8 717	0	68 267	44 327	5 554	7 316	0	57 197
Konsolideeritud kulud	-35 510	-13 771	-5 881	-6 766	-61 928	-36 900	-5 078	-5 879	-4 747	-52 604
Segmendi tulem	8 887	1 382	2 836	-6 766	6 339	7 427	476	1 437	-4 747	4 593
Segmendi varad kokku	22 493	4 931	2 485	41 270	71 179	22 746	2 284	3 066	37 941	66 037
Finantsvarad (v.a. nõuded)	0	0	0	35 634	35 634	0	0	0	32 036	32 036
Nõuded ja ettemaksud	7 783	3 917	599	250	12 549	8 410	1 305	587	498	10 800
Varud	6 771	405	1 051	0	8 227	5 425	227	1 369	0	7 021
Põhivara	7 939	609	835	5 386	14 769	8 911	752	1 110	5 407	16 180
Segmendi kohustused	6 134	1 200	1 016	2 347	10 697	7 358	1 767	1 172	192	10 490
Investeeringud	510	0	67	1 344	1 920	1 867	0	385	159	2 411
Amortisatsioonikulud	1 796	72	214	524	2 606	1 541	0	318	1 106	2 965

Grupi esmaseks segmendi vormiks on tegevusala segmendid ning teiseseks segmendi vormiks on segmendid geograafilises lõikes.

Kontsernis valmistatavate toodete jaotuses on põhiosa autoohutusrihmal. Autoohutussüsteemide osa käibes ületas 2007. aasta lõpuks 10% ja on seetõttu välja toodud eraldi segmendina. Muud tooted ja teenused (auto turvassüsteemide komponendid, autodetailid, metallitööd, kinnisvara haldus jms.) moodustavad kogukäibest eraldivõetuna alla 10%.

Segmendi tulu on kontserni kasumiaruandes kajastatud otseselt segmendile omistatav tulu ja oluline osa kontserni tulust, mida saab põhjendatud alustel segmendile jaotada ning mis saadakse müügist kontsernivälisele klientidele või tehingutest sama kontserni teiste segmentidega.

Segmendi kulu on segmendi põhitegevusest tulenev otseselt segmendile omistatav kulu ja oluline osa kontserni kuludest, mida saab põhjendatud alustel segmendile jaotada, sealhulgas kulud, mis on seotud müüjiga kontsernivälisele klientidele ja kulud, mis on seotud sama kontserni teiste segmentidega sooritatud tehingutega.

Segmendi kulude hulka ei kuulu üld- ja halduskulud ning muud kulud, mis tekivad kontserni tasandil ja on seotud kontserni kui tervikuga. Segmendile jaotatakse põhjendatud alustel ka kontserni tasandil tekkinud kulutusi, kui need on seotud segmendi põhitegevusega ja neid saab otseselt omistada segmendile.

Segmendi tulem on segmendi tulude ja segmendi kulude vahe.

Segmendi vara on see vara, mida segment põhitegevuses rakendab ja mida saab otseselt segmendi omaks pidada või põhjendatud alustel segmendile jaotada.

Segmendi vara on näiteks segmendi põhitegevuses kasutatav käibevara, materiaalne põhivara ja immateriaalne vara. Kui teatud amortiseerimiskulu arvatakse segmendi kulude hulka, arvatakse ka sellega seotud varaobjekt segmendi vara hulka. Segmendi vara hulka ei kuulu vara, mida kasutatakse kontserni üldvajadusteks või mida ei saa otseselt segmendile jagada. Segmendi vara hulka kuulub vara, mida jagavad kaks või enam segmenti, kui on olemas põhjendatud jaotusalus nende jaotamiseks.

Teisene segmendi vorm Müügi jaotus klientide asukoha järgi

	Tuhandetes kroonides		Tuhandetes eurodes	
	01.01.08- 30.09.08	01.01.07- 30.09.07	01.01.08- 30.09.08	01.01.07- 30.09.07
Venemaa	570 713	357 136	36 475	22 825
Rootsi	393 010	454 049	25 118	29 019
Saksamaa	32 828	38 241	2 098	2 444
Rumeenia	15 054	0	962	0
Eesti	10 929	9 156	698	585
Tsehhi	10 283	9 063	657	579
Ukraina	9 037	7 381	578	472
Hispaania	5 514	855	352	55
Soome	4 812	5 105	308	326
Prantsusmaa	3 869	3 560	247	228
Belgia	3 751	5 664	240	362
Poola	2259	2 981	144	191
Suurbritannia	805	838	52	53
Muud riigid	5284	903	338	58
Kokku:	1 068 148	894 932	68 267	57 197

Kontserni, välja arvatud Norma-Osvar ZAO, ülejäänud varud ja materiaalsed põhivarad asuvad Eestis. Norma-Osvar ZAO varad asuvad Vene Föderatsiooni territooriumil ja ettevõtte bilansimaht on 7 896 (30.09.2007: 6 419) tuhat krooni ehk 505 (30.09.2007: 410) tuhat eurot, s.h. põhivarade väärtus on 630 (30.09.2007: 705) tuhat krooni ehk 40 (30.09.2007: 45) tuhat eurot.

Juhtkonna hinnangul ei erine segmentide vahelistes tehingutes kajastatavad hinnad oluliselt turuhindadest.

AS Norma
Konsolideeritud 2008.a. 3.kvartali majandusaasta vahearuanne

8. Müüdnud toodete kulu	Tuhandetes kroonides		Tuhandetes eurodes	
	01.01.08- 30.09.08	01.01.07- 30.09.07	01.01.08- 30.09.08	01.01.07- 30.09.07
Tooraine ja materjal	-667 991	-552 261	-42 692	-35 296
Töötasu	-145 267	-120 452	-9 284	-7 698
Amortisatsioon	-37 812	-43 349	-2 417	-2 771
Elekter, kütus, vesi	-14 205	-12 240	-908	-782
Remondikulu	-5 107	-4 899	-326	-313
Veoteenused	-19 413	-19 435	-1 241	-1 242
Muud teenused	-9 161	-7 716	-585	-493
Muud	-10 100	-6 562	-646	-420
	-909 056	-766 914	-58 099	-49 015

9. Seotud osapooled	Tuhandetes kroonides		Tuhandetes eurodes	
	01.01.08- 30.09.08	01.01.07- 30.09.07	01.01.08- 30.09.08	01.01.07- 30.09.07
Norma ost Autolivi kontserni ettevõtetele	331 498	198 005	21 187	12 655
sh. toodangu ost	316 742	184 615	20 244	11 799
teenuste saamine	14 601	12 891	933	824
teenuste saamine emaettevõttelt	155	499	10	32
Uurimis- ja arendustegevuse üleandmine	4 452	4 530	285	290
Norma müük Autolivi kontserni ettevõtetele	439 203	487 915	28 070	31 183
sh. toodangu müük	433 483	484 178	27 907	30 945
teenuste osutamine	5 720	11 418	163	730
teenuste osutamine emaettevõttele	0	90	0	6
Advokaadibüroo Tark & Co teenuste müük AS-le Norma	646	150	41	10

	30.09.2008	31.12.2007	30.09.2008	31.12.2007
Nõuded Autolivi kontserni ettevõtetele	45 705	48 547	2 921	3 103
sh. nõue emaettevõttele	0	0	0	0
Kohustused Autolivi kontserni ettevõtetele	49 273	36 298	3 149	2 320
sh. kohustus emaettevõttele	0	559	0	36
Lühiajaline deposiit Autoliv AB finantsturgude divisjonis	306 203	462 138	19 570	29 536
Kohustus Advokaadibüroo Tark & Co	0	136	0	9

10. AS NORMA (emaettevõtte) bilanss

A k t i v a (vara)	Tuhandetes kroonides		Tuhandetes eurodes	
	30.09.2008	31.12.2007	30.09.2008	31.12.2007
Käibevara				
Raha ja pangakontod	85 574	86 244	5 469	5 512
Finantsvarad	470 947	453 643	30 099	28 993
Nõuded	198 346	170 652	12 677	10 907
Ettemaksud	1 032	1 087	66	70
Varud	126 875	104 634	8 109	6 687
Käibevara kokku	882 774	816 260	56 420	52 169
Põhivara				
Pikaajalised finantsinvesteeringud	24	24	2	2
Pikaajalised nõuded	308	307	20	20
Materiaalne põhivara	220 615	229 618	14 100	14 675
Immateriaalne põhivara	9 848	11 666	629	745
Põhivara kokku	230 795	241 615	14 750	15 442
Aktiva (vara) kokku	1 113 569	1 057 875	71 170	67 611
P a s s i v a (kohustused ja omakapital)				
Kohustused				
Lühiajalised kohustused				
Võlad	166 288	148 761	10 628	9 508
Ettemaksud	799	809	51	52
Lühiajalised kohustused kokku	167 087	149 570	10 679	9 560
Kohustused kokku	167 087	149 570	10 679	9 560
Omakapital				
Aktiivkapital nominaalväärtuses	132 000	132 000	8 436	8 436
Kohustuslik reservkapital	13 200	13 200	844	844
Jaotamata kasum	697 105	657 240	44 553	42 005
Aruandeaasta kasum	104 177	105 865	6 658	6 766
Omakapital kokku	946 482	908 305	60 491	58 051
Passiva (kohustused ja omakapital) kokku	1 113 569	1 057 875	71 170	67 611

11. AS NORMA (emaettevõtte) kasumiaruanne

	Tuhandetes kroonides		Tuhandetes eurodes	
	01.01.08- 30.09.08	01.01.07- 30.09.07	01.01.08- 30.09.08	01.01.07- 30.09.07
Müügitulu	1 065 543	893 750	68 101	57 121
Müüdid toodangu kulu	-908 970	-766 308	-58 094	-48 976
Brutokasum	156 573	127 442	10 007	8 145
Turustuskulud	-19710	-21 126	-1 260	-1 350
Tootearenduskulud	-13 099	-15 060	-837	-963
Üldhalduskulud	-28 528	-20 985	-1 823	-1 341
Muud äritulud	3 856	3 481	246	223
Muud ärikulud	-598	-1 063	-38	-68
Äri kasum	98 494	72 689	6 295	4 646
Finantstulud	23 395	14 534	1 495	929
Finantskulud	-168	-193	-11	-12
Kasum enne maksustamist	121 721	87 030	7 779	5 563
Tulumaks	-17 544	-18 615	-1 121	-1 190
Aruandeaasta kasum	104 177	68 415	6 658	4 373

Müügitulu EMTAK'i järgi vastavalt Äriseadustiku §4 lõige 6 alusel kehtestatud Eesti majanduse tegevusalade klassifikaatorile:

C Töötlev tööstus

NACE	EMTAK	Müügitulu			Tuhandetes kroonides
		9 kuud 2008 (kontsern)	9 kuud 2008 (emaettevõte)	9 kuud 2007 (kontsern)	Müügitulu 9kuud 2007 (emaettevõte)
29.32	2932	1 068 148	1 065 543	894 932	893 750
	29321	1 068 148	1 065 543	894 932	893 750

NACE	EMTAK	Müügitulu			Tuhandetes eurodes
		9 kuud 2008 (kontsern)	9 kuud 2008 (emaettevõte)	9 kuud 2007 (kontsern)	Müügitulu 9kuud 2007 (emaettevõte)
29.32	2932	68 267	68 101	57 197	57 121
	29321	68 267	68 101	57 197	57 121

12. Omakapitali muutuste aruanne (emaettevõttes)

	Tuhandetes kroonides			
	Aktiivkapital nominaalväärtuses	Kohustuslik reservkapital	Jaotamata kasum	Kokku omakapital
31.12.2006	132 000	13 200	714 168	859 368
Ühinemine tütarettevõttega			9 072	9 072
Dividendid	-	-	-66 000	-66 000
Aruandeaasta kasum	-	-	68 415	68 415
30.09.2007	132 000	13 200	725 655	870 855
Aruandeaasta kasum	-	-	37 450	37 450
31.12.2007	132 000	13 200	763 105	908 305
31.12.2007	132 000	13 200	763 105	908 305
Dividendid	-	-	-66 000	-66 000
Aruandeaasta kasum	-	-	104 177	104 177
30.09.2008	132 000	13 200	801 282	946 482

	Tuhandetes eurodes			
	Aktiivkapital nominaalväärtuses	Kohustuslik reservkapital	Jaotamata kasum	Kokku omakapital
31.12.2006	8 436	844	45 643	54 923
Ühinemine tütarettevõttega			580	580
Dividendid	-	-	-4 218	-4 218
Aruandeaasta kasum	-	-	4 373	4 373
30.09.2007	8 436	844	46 378	55 658
Aruandeaasta kasum	-	-	2 393	2 393
31.12.2007	8 436	844	48 771	58 051
31.12.2007	8 436	844	48 771	58 051
Dividendid	-	-	-4 218	-4 218
Aruandeaasta kasum	-	-	6 658	6 658
31.09.2008	8 436	844	51 211	60 491

Vastavalt Äriseadustiku nõuetele moodustab kohustuslik reservkapital 10% aktiivkapitalist.

Kohustuslikku reservkapitali võib kasutada eelmiste perioodide kahjumite katmiseks või aktiivkapitali suurendamiseks. Kohustuslikust reservkapitalist ei tehta väljamakseid aktsionäridele.

Juhatuse allkirjad 2008. aasta 3. kvartali vahearuandele

Käesolevaga deklareerime ja kinnitame, et meie parima teadmise kohaselt:

- 1) annab vastavalt rahvusvaheliste finantsaruandluse standarditele, mis on vastu võetud Euroopa Liidu poolt, koostatud konsolideeritud raamatupidamisaruanne õige ning õiglase ülevaate AS Norma ja tema tütarettevõtte kui terviku varadest, kohustustest, finantsseisundist ja kasumist;
- 2) tegevusaruanne annab õige ning õiglase ülevaate AS Norma ja tema tütarettevõtte kui terviku äritegevuse arengust ja tulemustest ning finantsseisundist ning sisaldab peamiste riskide ja kahtluste kirjeldust.

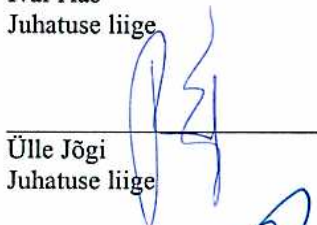
Lisaks kinnitame AS-i Norma 2008.a konsolideerimisgrupi 3. kvartali vahearuanDES esitatud andmete õigsust:



Peep Siimon
Juhatuse esimees



Ivar Aas
Juhatuse liige



Ülle Jõgi
Juhatuse liige



Garri Krieger
Juhatuse liige



Sander Annus
Juhatuse liige



Peeter Tõniste
Juhatuse liige