

# AS Norma

## Vahearuanne

30.juunil 2008. aastal lõppenud 2. kvartali kohta

Juriidiline aadress:	Laki 14 10 621 Tallinn Eesti Vabariik
Äriregistri nr.	10043950
Telefon:	6 500 442
Faks:	6 500 134
Aruandeperioodi algus ja lõpp:	01.01.2008-30.06.2008

## Sisukord

TEGEVUSARUANNE	3
KONSOLIDEERITUD RAAMATUPIDAMISE VAHEARUANNE	14
Juhatus e kinnitus raamatupidamise vahearuandele	14
Konsolideeritud bilanss	15
Konsolideeritud kasumiaruanne	16
Konsolideeritud omakapitali muutuste aruanne	17
Konsolideeritud rahavoogude aruanne	18
Raamatupidamisarvestuse põhimõtted ja hinnagud	19
Lisad konsolideeritud finantsaruannetele	25
Note 1 Raha ja raha ekvivalendid	25
Note 2 Finantsvarad	25
Note 3 Varud	26
Note 4 Materiaalne põhivara	26
Note 5 Immateriaalne põhivara	28
Note 6 Aktsiakapital	29
Note 7 Segmantide informatsioon	30
Note 8 Müüdid toodete kulu	32
Note 9 Tehingud seotud osapooltega	32
Note 10 AS Norma (emaettevõtte) bilanss	33
Note 11 AS Norma (emaettevõtte) kasumiaruanne	33
Note 12 Omakapitali muutuste aruanne (emaettevõttes)	34
JUHATUSE ALLKIRJAD II KVARTALI 2008.A VAHEARUANDELE	35

## **TEGEVUSARUANNE**

### **Tegevusvaldkond**

AS Norma (edaspidi ka "emaettevõtte") ja tema tütaretevõtte (edaspidi koos ka "kontsern") peamine tegevusvaldkond on autoohutussüsteemide, sealhulgas autoohutusrihmade ja nende komponentide tootmine ja müük. Valmistatakse ka autodetaile ning stantse ja plastivaluvorme pressidele. Inseneriteenust osutatakse autoohutussüsteemide ning ohutusrihmade komponentide väljatöötamise ning adapteerimise osas.

### **Tegevuskeskkonna areng**

#### **Turud**

AS Norma ühel olulisemal turul Venemaal jätkusid juba eelmistel aastatel alanud muutused. Uute sõiduautode müük kasvas selle aasta esimesel poolele 43% võrreldes möödunud aastaga. Esialgsete andmete kohaselt müüdi seal 2008. aasta 1. poolaastal 1455 (2007 1.pa.: 1015) tuhat uut sõiduautot, neist 380 (2007 1.pa.: 300) tuhat olid uued kodumaised ja 1075 (2007 1.pa.: 715) tuhat välismaised mudelid, viimastest oli 290 (2007 1.pa.: 205) tuhat toodetud Venemaal paiknevates tehastes. Välismaiste uute autode turuosa tõusis 69%-lt 2007. aasta 1. poolaastal 74%-ni 2008. aasta samal perioodil.

Suurima turuosalisena realiseeris AVTOVAZ 333 (2007 1.pa.: 295) tuhat autot, mis oli 13% rohkem kui aasta varem samal perioodil. Kõige kiiremini on kasvanud uute mudelite Kalina ja Priora müük: nende osa AVTOVAZ-i müügis ulatub sel aastal 32%-ni (2007 1. pa.: 14%).

Venemaal toodeti 2008.a. esimesel poolel 723,8 tuhat sõiduautot, see on ligi 20% enam kui aasta varem. 41%, s.o. 295,6 tuhat Venemaal toodetud autodest olid välismaist päritolu, kasv aastaga 45%. Suurimad välismaiste mudelite tootjad on Avtotor (Chevrolet) 55; TagAZ (Hyundai) 55 ja Avtoframos (Renault Logan) 41 tuhande autoga. GM-AvtoVaz-is (AVTOVAZ-i ja General Motorsi ühissetevõtte) toodeti ja müüdi 30 (2007 1. pa.:27) tuhat autot Chevrolet Niva ja Chevrolet Viva.

Lääne autoturul osaleb AS Norma eelkõige koostöös emaettevõtte Autoliv AB grupiga. Autoohutusrihmade müügi suurimaks lõppkliendiks on Volvo Car Corporation. AS-is Norma koostatud ohutusrihmu tarnitakse nii Volvo Belgia kui Rootsi tehastesse, väiksemal määral ka Hiinasse. Ohutusrihmu tarnitakse ka Saab Automobile, Volvo Group (Volvo Trucks, Volvo Buses) mudelitele. 2008. aasta 2. kvartalis Autolivi kaudu tarnitud rihmade kogus langes 5,2% 601 tuhande tükini.

### **Majanduskeskkond Eestis**

AS Norma ekspordib 99% oma toodangust. Meie partneriteks on autotootjad ja nende allhankijad. See on tööstusharu, kus hinnasurve on erakordselt kõrge ja pidev müügihinna langus on normiks. Samas impordib AS Norma enamjao materjalidest, mille hind on suuresti sõltuv tooraine hindadest maailmaturul. Käesoleva aasta esimesel poolel hoogustus taas terase hinnatõus. AS Norma tarnijad tõstsid alates 1. juulist 2008 hindu kuni 30%. Kasvanud on ka kohalikult turult sisseostetavate teenuste kulud ning töötajatega seotud kulud.

### **Äritegevuse hooajalisus**

Rootsi autotootjad on kollektiivselt puhkusel juulikuus ja detsembris jõulude ja uusaasta vahelisel ajal.

Neil perioodidel on ka AS-is Norma kui tarnija käive vastavalt madalam.

### **Majandusaasta sündmused**

#### **Arendusprojektid**

Autoliv lõpetas logistikateenuste osutamise Volvo Car'le ja sulges oma logistikakeskuse Belgias, kuna Volvo Car Genti tehas asus seda teenust alates 1. maist 2008.a. ise haldama. See tähendab AS Normale otsetarneid autotootja koosteliinidele alates 1. maist. Teises kvartalis korraldati vastavalt ümber mitmeid tootmis-, kvaliteedi- ja logistikaprotsesse.

Koostöös Tallinna Tehnikaülikooliga jätkus AS Norma tootmisele vajalike materjaliuringute läbiviimine.

## **Tootmine**

Ohutusrihmade koostamise mahud olid 2008.a. 2. kvartalis jätkuvalt kõrged. Uue põlvkonna rihmade juurutamine jätkus vastavalt uute automudelite tootmiselise võtmisele.

Ohutusrihmade komponentide tootmises jätkus 2008.a. 2. kvartalis tootmismahude kasv. Mõnede tootmisoperatsioonide puhul ulatus seadmete kasutamine maksimaalse võimalikuni, mistõttu alustati täiendavat investeerimist tootmisvõimsuste suurendamiseks.

## **Kvaliteedi juhtimine**

2008. aasta II kvartalis saavutasime kvaliteedinäitajate osas järgmised tulemused:

- 1) klientidelt tagastatud toodete arv miljoni toote kohta (PPM) – 8,0;
- 2) tarnetäpsus 99,2 %.

## **Aruandeaastal toimunud investeeringud**

2008. aasta 1. poolaastal investeeriti uute tehnoloogiate juurutamiseks, tootmisvõimsuste laiendamiseks, tootmisprotsesside efektiivsuse tõstmiseks ja töökeskkonna kaasajastamiseks 20,7milj. krooni (1,3 milj. eurot).

Kontserni 2008. a. 1. poolaasta investeeringud jagunesid valdkonniti järgmiselt:

Metallitöötlemise seadmed	8,8 miljonit krooni (0,56 miljonit eurot)
Koosteliinid	5,5 miljonit krooni (0,35 miljonit eurot)
Termoplastautomaadid	1,9 miljonit krooni ( 0,12 miljonit eurot)
Ehitised	3,0 miljonit krooni (0,19 miljonit eurot )
Infotehnoloogia	0,4 miljonit krooni (0,03 miljonit eurot)
Muu	1,1 miljonit krooni (0,07 miljonit eurot )

## Kontserni tähtsamad näitajad

Majandustegevus	II	II	II	II	II	II	II	II
	kvartal 2008	kvartal 2007	kvartal 2006	kvartal 2005	kvartal 2008	kvartal 2007	kvartal 2006	kvartal 2005
	milj. krooni*	milj. krooni*	milj. krooni*	milj. krooni*	milj. €*	milj. €*	milj. €*	milj. €*
Müügitulu	<b>392,4</b>	311,6	270,3	270,7	<b>25,1</b>	19,9	17,3	17,3
Muutus %	<b>25,9</b>	15,3	-0,1					
Brutokasum	<b>56,3</b>	45,1	37,4	45,9	<b>3,6</b>	2,9	2,4	2,9
Muutus %	<b>24,8</b>	20,6	-18,5					
Brutokasumi määr <sup>1</sup>	<b>14,4</b>	14,5	13,8	17,0				
Ärikasum	<b>34,5</b>	26,3	20,2	25,9	<b>2,2</b>	1,7	1,3	1,7
Muutus %	<b>31,3</b>	30,3	-22,2					
Ärikasumi määr <sup>2</sup>	<b>8,8</b>	8,4	7,5	9,6				
EBITDA <sup>3</sup>	<b>48,0</b>	41,9	35,4	41,8	<b>3,1</b>	2,7	2,3	2,6
Muutus %	<b>14,7</b>	18,3	-13,7					
Kasum enne makse	<b>43,0</b>	31,3	23,8	29,4	<b>2,7</b>	2,0	1,5	1,9
Muutus %	<b>37,2</b>	31,6	-19,2					
Maksueelse kasumi määr <sup>4</sup>	<b>10,9</b>	10,0	8,8	10,9				
Puhaskasum	<b>25,4</b>	12,7	4,1	8,6	<b>1,6</b>	0,8	0,3	0,5
Muutus %	<b>100,4</b>	211,9	-52,6					
Puhaskasumi määr <sup>5</sup>	<b>6,5</b>	4,1	1,5	3,2				
Käibekapital <sup>6</sup>	<b>512,8</b>	438,2	298,1	265,0	<b>32,8</b>	28,0	19,1	16,9
Muutus %	<b>17,0</b>	47,0	12,5					
Töötajate keskmine arv	<b>972</b>	981	884	909				
Muutus %	<b>-0,9</b>	11,0	-2,8					
<b>Aksia ja dividendiga seotud näitajad</b>								
Aksiate arv (miljonites)	<b>13,2</b>	13,2	13,2	13,2				
Tulu aktsia kohta <sup>7</sup>	<b>1,93</b>	0,96	0,31	0,65	<b>0,12</b>	0,06	0,02	0,04
Muutus %	<b>100,4</b>	211,9	-52,3					
Omakapital aktsia kohta <sup>8</sup>	<b>68,0</b>	63,7	61,3	60,7	<b>4,3</b>	4,1	3,9	3,9
Muutus %	<b>6,7</b>	3,8	1,0					

\* ühik ei kehti kasumi määrade, muutuste %, kuu keskmise töötajate arvu ja aktsiatega seotud näitajate kohta

<sup>1</sup> Brutokasumi määr - brutokasumi protsent müügitulust

<sup>2</sup> Ärikasumi määr - ärikasumi protsent müügitulust

<sup>3</sup> EBITDA - kasum enne finantstulusid ja makse, amortisatsioonikulud lisatud

<sup>4</sup> Maksueelse kasumi määr - maksueelse kasumi protsent müügitulust

<sup>5</sup> Puhaskasumi määr - puhaskasumi protsent müügitulust

<sup>6</sup> Käibekapital - käibevara v.a. raha ja raha ekvivalendid (deposiidid tähtajaga < 3 kuud; intressifondiosakud) miinus lühiajalised kohustused perioodi lõpul

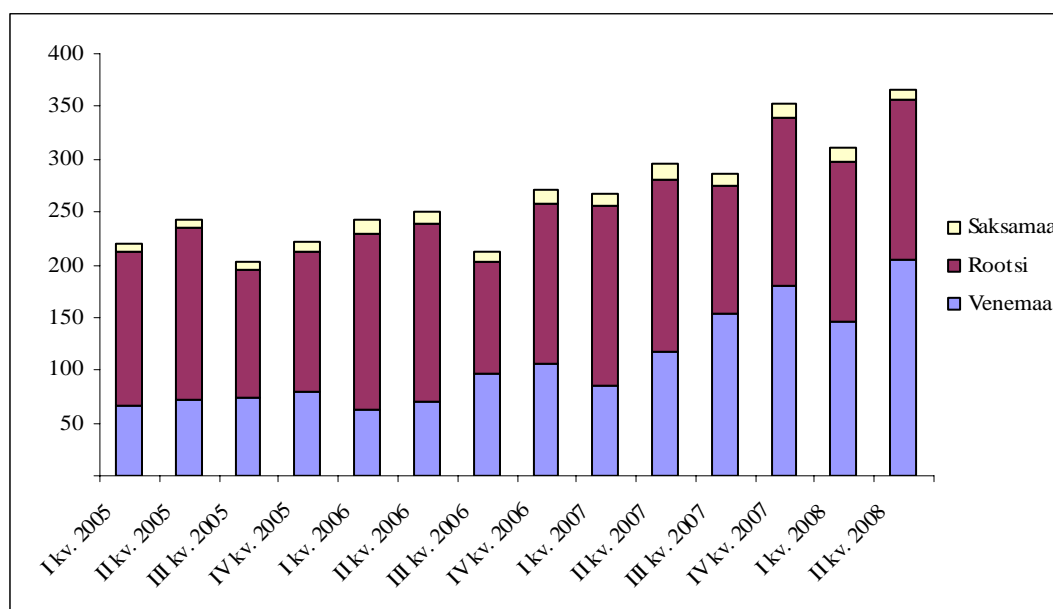
<sup>7</sup> Tulu aktsia kohta - puhaskasum aktsia kohta kroonides (eurodes): ettevõttel ei ole potentsiaalselt emiteeritavaid lihtaktsiaid, mistõttu on lahustatud puhaskasum aktsia kohta sama, mis tava puhaskasum aktsia kohta.

<sup>8</sup> Omakapital aktsia kohta - kogu omakapital aktsia kohta kroonides (eurodes)

## Müük

AS Norma kontserni müügi netokäive 2.kvartali 2008. aastal oli 392 miljonit krooni (25,1 miljonit eurot). Kontserni müük on suurenenud 25,9% (81 miljonit krooni; 5,2 miljonit eurot) võrreldes 2007. aasta 2. kvartaliga. Müük Venemaa ja Ukraina klientidele kasvas 71,7% (63,5% sellest kasvust saavutati tänu autoohutussüsteemide tarnetele) ning teistesse riikidesse vähenes 2,9%.

### Kvartaalne eksport 2005-2008 (miljonit krooni)



Müük ematevõtte Autoliv erinevatele allüksustele kahanes 2007. aasta sama perioodiga võrreldes 4,1% 167,4 miljoni kroonini (10,7 miljoni euron). 76% (2007 2.kv.: 77%) netokäibest Autolivile moodustas ohutusrihmade müük, mis oli 6% väiksem kui aasta varem.

Teisteks suuremateks läänepoolseteks klientideks olid Khimaira (Volvo bussid), Karosa, Iris Bus-IVECO ning Intersafe, kellele põhiliselt tarnitakse ohutusrihmu busside ja veoautode tarbeks. Müük sellesse sektorisse suurenes 2007. a. teise kvartaliga võrreldes 4%.

Kogu esimese poolaasta müügi netokäibeks kujunes 723,2 miljonit krooni (46,2 miljonit eurot), suurenemine 21,6% (128,5 miljonit krooni; 8,2 miljonit eurot) võrreldes 2007. aasta 1. poolaastaga. Müük Venemaa ja Ukraina klientidele kasvas 70,7% ning müük teistele klientidele kahanes 5,0%. Müük kontserni ematevõttele Autoliv ulatus 335,6 miljoni kroonini (21,4 MEUR), see oli 5,7 % vähem kui samal perioodil aasta varem.

## Kulud

Müüdud toodete kulu suurenes 2008.a. teise kvartali jooksul võrreldes eelmise aasta sama perioodiga 26,1%, moodustades 85,6% käibest (2007 2.kv. 85,5%). Kulutused toorainele ja materjalidele kasvasid 28,1%, s.o. 55 miljoni krooni (3,5 miljonit euro) võrra 250 miljoni kroonini (16,0 miljonit euron), moodustades 63,8% (2007 2.kv.: 62,7%) käibest.

Tööjõukulu tootmises oli 2008.a. 2. kvartalis 54 miljonit krooni (3,5 miljonit eurot), kasv võrreldes eelmise aasta sama perioodiga 27,2%. Tootmise tööjõukulu osatähtsus netokäibest moodustas 13,8% (2007 2.kv.: 13,7%).

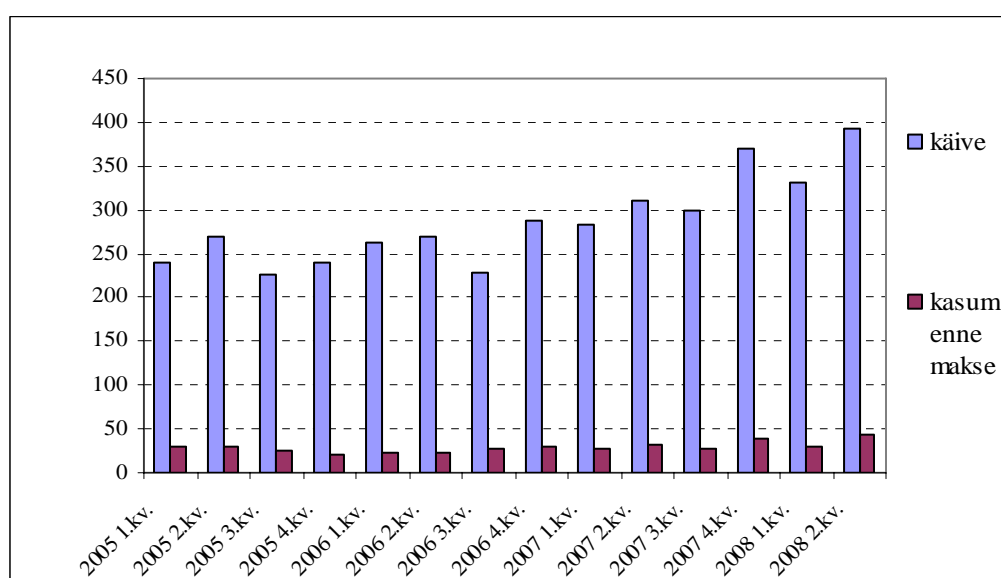
Töötajaid oli kontsernis kvartali lõpul 998, mis oli 12 töötaja võrra enam kui aasta varem ja 26 võrra rohkem kui käesoleva aasta algul. Töötajate keskmine arv kuus oli vaadeldaval perioodil 977, mis on 4 töötaja (0,4%) võrra vähem kui eelneval aastal.

Turustus- ja tildhalduskulud suurenesid 2008.a. 2. kvartalis vastavalt 15,7% ja 53,1%, moodustades käibest 1,9% ja 2,8% (2007 2.kv.: vastavalt 2,1% ja 2,3%), samas tootearenduskulud vähenesid 16,6%, moodustades 1,1% (2007 2.kv.: 1,7%) käibest.

2008.a. esimese poolaasta jooksul ulatus müüdüd toodete kulu 620 miljoni kroonini (39,7 miljoni euroni), mis on 21,6% enam kui aasta varem, moodustades 85,8% käibest (2007 1.poolaasta 85,8%). 110 miljoni krooni (7,0 miljoni euro) suurusest kasvust 80% oli tingitud tooraine- ja materjalikulu tõusust. Viimase põhjuseks oli eelkõige uute kõrge materjalikuluga toodete (autoohutussüsteemide) müügi osatähtsuse oluline kasv netokäibes.

## Kasum ja rentaablus

### Kontserni käibe ja maksueelse kasumi kvartaalne dünaamika 2005-2008 (miljonites kroonides)



Kontserni brutokasum oli 2008.a. 2. kvartalis 56 (2007 2.kv.: 45) miljonit krooni ehk 3,6 (2007 2.kv.: 2,9) miljonit eurot, mis on 14,4% (2007 2.kv.: 14,5%) käibest. Brutokasum tõusis 24,8%.

Ärikasum kasvas teises kvartalis 2008.a. 8 miljoni krooni (0,5 miljoni euro) võrra ulatudes 34 miljoni kroonini (2,2 miljoni euroni), moodustades 8,8% (2007 2.kv.: 8,4%) käibest.

Kasum enne makse kasvas 37,2%, s.o. 11,7 miljoni krooni (0,7 miljoni euro) võrra 43 miljoni kroonini (2,7 miljoni euroni), mis on 10,9 % (2007 2.kv.: 10,0%) käibest. Finantstulud kasvasid 66,2% 8,5 miljoni kroonini (0,5 miljoni euroni).

Puhaskasumiks kujunes 2008.a. 2. kvartalis 25 (2007 2.kv.: 13) miljonit krooni (vastavalt 1,6 ja 0,8 miljonit eurot), kasv 13 miljonit krooni (0,8 miljonit eurot), millest 1 miljon krooni (0,07 miljonit eurot) oli tingitud madalamast dividendide tulumaksust sel aastal.

Käesoleva aasta esimese poolaasta puhaskasum ulatus 56 miljoni kroonini (3,6 miljonit eurot), kasvades eelmise aasta sama perioodiga võrreldes 17 miljoni krooni (1,1 miljoni euro) võrra, s.o. 42,4%, moodustades 7,7% (2007. 1.poolaasta: 6,6%) käibest.

## Rahavood ja kapitali kasutamine

Kontserni rahavoog äritegevusest oli 2008. aasta 1.poolaastal 172 (2007 1.pa.: 143) miljonit krooni ehk 11,0 (2007 1.pa.: 9,2) miljonit eurot. Kasv, 29 miljonit krooni (1,8 miljonit eurot), võrreldes 2007.a. 1. poolaastaga tulenes eelkõige lühiajaliste nõuete vähenemisest ja kasumi kasvust. Materiaalsesse ja immateriaalsesse põhivarasse investeeriti 21 (2007.1.pa.: 27) miljonit krooni ehk 1,3 (2007 1.pa.: 1,7) miljonit eurot, finantsinvesteeringute saldo vähenes 20 miljoni krooni ehk 1,3 miljoni euro võrra, rahavoog investeeringutest kokku oli perioodi jooksul -25 (2007 1.pa.: -5) miljonit krooni ehk -1,6 (2007 1.pa.: -0,3) miljonit eurot. Neto rahavoog oli 2008. aasta 1.poolaastal 63 (2007 1.pa.: 54) miljonit krooni ehk 4,0 (2007 1.pa.: 3,4) miljoni euro ulatuses positiivne.

Raha ja finantsvarade osatähtsus oli 2008.a. juuni lõpus 53,8% (31.12.2007: 51,1%) varade mahust. Käibekapitali (lühiajalised investeeringud, nõuded, ettemaksud, varud miinus lühiajalised kohustused) oli 2008. aasta 1. poolaasta lõpus 513 (31.12.2007: 579) miljonit krooni ehk 32,8 (31.12.2007: 37,0) miljonit eurot.

Likviidsuse juhtimisel ja finantsinvesteeringute tegemisel oli AS Norma 2008. aasta 2. kvartalis traditsiooniliselt konservatiivne. Eesti pankade Eesti krooni ja euro erineva kestusega deposiitide ja intressifondi osakute kõrval paigutati lühiajaliselt vahendeid Autoliv AB Finantsturgude Divisjoni, mis võimaldas teenida kõrgemat intressi, kui seda on pangandusturul pakutavatel hoiustel. Vastavalt Autoliv AB ja AS Norma vahel sõlmitud raamlepingutele on intress fikseeritud tasemel EURIBOR/TALIBOR + 0,3%. Autolivi AB-sse oli 30. 06.2008.a. seisuga paigutatud alla 3 kuulise ja 3-12 kuulise tähtajaga eurohoiuseid summas 18,1 miljonit eurot (283,2 miljonit krooni) ja kroonihoiuseid summas 23,0 miljonit krooni (1,5 miljonit eurot). Autoliv AB-ga tehti tehinguid üksnes siis, kui kommertspankade pakutud intress jäi madalamaks Autolivi omast. Nii näiteks teises kvartalis paigutati Autolivi 11,3 miljonit eurot, mille keskmiseks tootluseks kujunes 5,51%, mis oli 0,36% rohkem kui parim pankade pakkumine. 23 miljoni krooni paigutamisel kujunes Autoliv AB pakutud intress 0,77% kõrgemaks pankade omast.

Põhivarad moodustasid 20,3% (31.12.2007: 22,9%) varadest, kahanemine poolaastas 7 miljonit krooni (0,5 miljonit eurot) materiaalse ja immateriaalse põhivara väärtuse vähenemise tõttu.

Pikaajalisi kohustusi kontsernil ei ole. Investeeringuid ja äritegevust finantseeritakse omakapitali arvel.

Kontserni omakapital vähenes 10 miljonit krooni (0,6 miljonit eurot), ulatudes aruandeperioodi lõpuks 897 (31.12.2007: 907) miljoni kroonini ehk 57,4 (31.12.2007: 58,0) miljoni euroni. Omakapitali osakaal bilansis oli 77,5% (31.12.2007: 85,8%). Vaba omakapital oli juuni lõpul 752 (31.12.2007: 762) miljonit krooni ehk 48,1 (31.12.2007: 48,7) miljonit eurot.

## Aktsiaturg ja dividendid

AS Norma on emiteerinud 13,2 miljonit lihtaktsiat, mis annavad aktsia kohta ühe hääleõiguse ja mille nominaalväärtus on 10 krooni. Emiteeritud aktsiate hulk ja nominaalväärtus ei ole 1997. aastal börsil noteerimisest saati muutunud.

Arvestades kontserni kava laiendada komponentide tootmist, mis on kapitalimahukas tegevusala, tegi AS Norma juhatus nõukogule ettepaneku jätkata 2008. aastal dividendide maksmist samas ulatuses: 50% aktsia nominaalväärtusest ehk 5 krooni aktsia kohta, kokku 66,0 miljonit krooni (4,2 miljonit eurot). AS Norma üldkoosolek otsustas 19.06.2007 maksta 2008. aastal aktsionäridele dividende 66,0 miljonit krooni (4,2 miljonit eurot) ehk 5 krooni (0,32 eurot) aktsia kohta nagu ka viiel eelneval aastal. Dividendid maksti välja 8.augustil 2008.a.

Nii lahustatud kui tava puhaskasum aktsia kohta oli 1,9 (2007 2.kv.: 1,0) krooni ehk 0,12 (2007 2.kv.: 0,06) eurot, omakapital 68,0 (31.12.2007: 68,8) krooni ehk 4,3 (31.12.2007: 4,4) eurot.

AS Norma aktsiad noteeriti 1997. a. Tallinna Börsi põhinimekirjas koodi NRM1T all, lisaks kaubeldakse aktsiatega veel Frankfurdi börsil.



### Aksia hinna (Eesti kroonides) liikumine ja kauplemismahud Tallinna Börsil alates 01.01.2008.a.



AS Norma aktsiaraamatusse oli seisuga 30. 06. 2008 kantud 1469 (31. 03. 2008: 1479) aktsionäri, üle 5% osalus oli

Autoliv Ab	51,0%
ING Luxembourg S.A.	9,2%
Skandinaviska Enskilda Banken Ab kliendid	6,4%

AS Norma aktsiakapitalist kuulub 59,7% (31.03.2008: 59,8%) Rootsi, 19,9% (31.03.2008: 20,0%) Eesti, 12,2% (31.03.2008: 12,2%) Luksemburgi ja 8,2% (31.03.2008: 8,0%) teiste riikide residentidele. 7,7% (31.03.2008: 7,5%) aktsiatest kuulub füüsilistele isikutele.

AS Norma nõukogu liikmetele ja nende lähedastele ei kuulunud 30.06. 2008.a. seisuga AS Norma aktsiaid. AS Norma juhatuse liikmetest ja nende lähedastest omas 205 aktsiat juhatuse liige Garri Krieger. Aktsioptsioone nõukogu ja juhatuse liikmetele välja antud ei ole.

## Finantsriskid

### Valuutariskid

AS Norma on eksponeeritud valuutariskile eelkõige toodete ekspordi ja materjalide impordi ning oma Venemaal asuva tütarettevõtte varade tõttu.

AS Norma olulisem müügivaluuta on euro. Kontserni kulud on põhiliselt Eesti kroonides, eurodes, Rootsi kroonides ja Venemaa rublades. Tähtsamad ostu- ja müügilepingud on viidud euro alusele. Teiste valuutade riskid on maandatud kas sissetulevate ja väljaminevate rahavoogude ühtlustamisega või lepinguliste maksete sidumisega euro kursiga.

Ettevõtte on pikk positsioon euros, mille suhtes Eesti krooni kurs on fikseeritud, ja Venemaa rublas, mille võimaliku kursimuutuse mõju ettevõtte majandustulemustele peab juhtkond käesoleval ajal ebaoluliseks. Lühike positsioon Rootsi kroonis moodustub lühiajalistest kohustustest, mille puhul on samuti võimalik kursimuutuse mõju hinnatud ebaoluliseks.

### Intressiriskid

Et AS Norma finantseerimiseks võõrkapitali ei kasuta, siis on intressiriski hindamine oluline üksnes investeerimistegevuse suhtes. Deposiidid on fikseeritud intressiga, Hansapanga Intressifondi osakud kajastatakse turuväärtuses, s.t. võlakirjade intressimuutused turul mõjutavad ettevõtte investeeingu väärtust. Arvestades investeeingu suurust on võimaliku intressimuutuse mõju ebaoluline.

### Finantsturgude krediidirisk

Ettevõtte maandab oma investeerimistegevuses krediidiriske tehes paigutusi üksnes tuntud pankade finantsinstrumentidesse ning Autolivi AB Finantsturgude Divisjoni deposiitidesse. Autolivi pikaajaline krediidireiting on Standard & Poor's järgi A-.

## Konsolideerimisgrupi struktuur

AS Norma kontserni kuulus 2008. aasta 2. kvartalis AS Norma ja tema 100%-lise osalusega tütarettevõtte Venemaal.

Emaettevõtte tegevusvaldkonnaks on autoohutusrihmade ja nende komponentide tootmine ja müük, inseneriteenuse osutamine autoohutussüsteemide ning ohutusrihmade komponentide väljatöötamise ning adapteerimise osas. Emaettevõtte käive oli 2008. a. 1. poolaastal 722 (2007 1.pa.: 594) miljonit krooni ehk 46,1 (2007 1.pa.: 38,0) miljonit eurot, puhaskasum 56 (2007 1.pa.: 40) miljonit krooni ehk 3,5 (2007 1.pa.: 2,5) miljonit eurot, omakapital 30.06.2008.a. seisuga 898 (31.12.2007: 908) miljonit krooni ehk 57,4 (31.12.2007: 58,1) miljonit eurot.

Venemaal asuv tütarettevõtte Norma-Osvar ZAO tegeleb AS Norma toodete ning teenuste müügi, ladustamise ja tolliprotseduuridega ning vajadusel AS Norma esindamisega Venemaal. Norma-Osvar ZAO müügikäive oli 2008. a. 1. poolaastal 9,2 (2007 1.pa.: 6,9) miljonit krooni ehk 0,6 (2007 1.pa.: 0,4) miljonit eurot, kasum 0,5 (2007 1.pa.: -0,8) miljonit krooni ehk 0,03 (2007 1.pa.: -0,05) miljonit eurot ja omakapital 30.06.2008.a. seisuga 0,6 (31.12.2007: 0,1) miljonit krooni ehk 0,04 (31.12.2007: 0,01) miljonit eurot. Kontserniväline käive moodustas 9,2 (2007 1.pa.: 6,9) miljonit krooni ehk 0,6 (2007 1.pa.: 0,4) miljonit eurot. Kogu müüdüd kauba ja teenused omandab tütarettevõtte emaettevõttelt.

## Juhtimisstruktuur

AS Norma kui juriidilise isiku kõrgeimaks juhtimisorganiks on aktsionäride üldkoosolek, mis valib ka nõukogu liikmed. AS Norma nõukogu on 6 liikmeline ja selle 3 liiget esindavad enamusaktsionäri Autoliv AB-d. Nõukogu liikmeteks valiti 19.06.2008.a. aktsionäride üldkoosolekul Autoliv Euroopa Rihmadivisjoni senior viitsepresident Pär Malmhagen, Balti Juhtimiskonverentsi OÜ juhatuse esimees Toomas Tamsar, OÜ Someri Trade juhatuse esimees Raivo Erik, vandeadvokaat Aare Tark Tark & Co Advokaadibüroost ja Autolivi Õhkpatjade globaalse arenduse senior direktor Leif Berntsson, kes kuulusid nõukogu koosseisu ka varem ning uue liikmena Halvar Jonzon, Autolivi kontserni viitsepresident. Nõukogu esimeheks valiti nõukogu poolt Halvar Johnzon.

Kuni 21. veebruarini 2008.a. oli AS Norma nõukogu poolt valitud juhatuse 6-liikmeline: tegevdirektor Peep Siimon (juhatuse esimees), müügidirektor Ivar Aas, Ohutusrihmade divisjoni direktor Stig Carlson, finantsdirektor Ülle Jõgi, kvaliteedidirektor Garri Krieger, osudirektor Kaido Salurand. 21.veebbruaril 2008.a. valis AS Norma nõukogu juhatusse täiendavalt kaks uut liiget. Komponentide divisjoni direktor Peeter Tõniste ja arendusdirektor Sander Annuse volitused algasid 22.02.2008.a. AS Norma nõukogu rahuldas 5.06.2008.a. juhatuse liikmete Kaido Saluranna ja Stig Carlsoni juhatusest tagasiastumise avaldused. Nõukogu otsuse kohaselt oli Kaido Saluranna viimane ametisoleku kuupäev 06.juuni 2008.a ja Stig Carlsonil on see vastavalt 27.septembril 2008.a.

## Hea ühingujuhtimise tava aruanne

Alates 1. jaanuarist 2006. aastal järgib AS Norma oma tegevuses Eesti Hea Ühingujuhtimise Tava (edaspidi tava) juhiseid. Käesolev aruanne (edaspidi aruanne) kirjeldab AS Norma juhtimist 2008. aasta 2. kvartalis ning selle vastavust tava juhiste. AS Norma järgis 2008. aasta II kvartalis tava juhiseid, v.a kui aruandes on teisiti märgitud.

AS Norma on Eesti Vabariigis registreeritud aktsiaselts, aadressiga Laki tn. 14, 10621 Tallinn, ning registrikoodiga 10043950. AS Norma aktsiakapitaliks 2008. aastal oli 132 000 000 krooni, mis jaguneb ühte liiki registreeritud aktsiateks nimiväärtusega 10 krooni. AS Norma aktsiad on noteeritud Tallinna Börsi põhinimekirjas (Balti Põhinimekiri), lühinimega NRM1T. AS Norma aktsiaamatut peab Eesti väärtpaperite keskregistri pidaja. AS-l Norma on umbes 1500 aktsionäri. AS-i Norma kontrollib Autoliv AB, Rootsis registreeritud autoohutustoodete valmistaja. Autoliv AB on ühtlasi AS Norma suurim aktsionär.

## Üldkoosolek

### Aktsionäride õiguste teostamine

Aktsionäride üldkoosolek on AS Norma kõrgeim juhtimisorgan. Üldkoosolekud on korralised ja erakorralised. Üldkoosoleku pädevus on paika pandud Eesti äriseadustikuga ja AS Norma põhikirjaga (põhikirjaga on võimalik tutvuda AS Norma veebileheküljel [www.norma.ee](http://www.norma.ee)). Üldkoosoleku pädevuses on muu hulgas majandusaasta aruande kinnitamine, kasumi jaotamine, põhikirja muutmine ja nõukogu koosseisu määramine. Aktsionär võib aktsionäride koosolekust osa võtta ja koosolekul hääletada isiklikult või esindaja kaudu, kes omab selleks kirjalikku volitust. Iga aktsia annab aktsionärile ühe hääle.

AS-il on ühte liiki aktsiaid – nimelised lihtaktsiad, mille nimiväärtus on kümme Eesti krooni. Iga aktsia annab omanikule aktsionäride üldkoosolekul ühe hääle. AS-i aktsiakapital on jagatud kolmeteistkümneks miljoniks kaheksa tuhandeks

nimeliseks lihtaktsiaks. Aktsionäri ei ole õigust nõuda nimelise aktsia kohta aktsiatähe väljaandmist. Aktsionäri ei ole õigust nõuda nimelise aktsia vahetamist esitajaaktsia vastu. AS-i Norma nimelised aktsiad on vabalt võõrandatavad. Hääleõigust käsitlevad piirangud ja kokkulepped puuduvad. AS-ile Norma teadaolevalt ei ole aktsionäride omavahelistes lepingutes sätestatud aktsiate võõrandamise piiranguid. Aktsionäri surma korral läheb aktsia üle tema pärijale. AS-i Norma suhtes loetakse aktsia üleläänuks omandaja kandmisest aktsiaraamatusse.

AS Norma aktsiatele ei ole tehtud ülevõtmispakkumist Väärtpaberituruseaduse peatükk 19. mõistes.

### **Üldkoosoleku kokkukutsumine ja avaldatav teave**

Juhatus avaldab teate aktsionäride üldkoosoleku kokkukutsumise kohta. Teade korralise aktsionäride üldkoosoleku kokkukutsumise kohta avaldatakse üleriigilise levikuga päevalehes vähemalt kolm nädalat ja erakorralise koosoleku kokkukutsumise kohta vähemalt üks nädal enne koosoleku toimumist. Teates tuleb näidata kohta, kus aktsionärid saavad tutvuda majandusaasta aruandega, mis tuleb panna välja vähemalt kaks nädalat enne koosolekut.

AS Norma juhatus avaldas 18.aprillil 2008.a Eesti Päevalehes aktsionäride üldkoosoleku kokkukutsumise teate. Teates toodud päevakorra kohaselt oli üldkoosolek kokku kutsutud 14.maiks 2008.a algusega kell 09.00. Päevakorras oli neli punkti: AS Norma 2007.a majandusaasta aruande kinnitamine; kasumi jaotamine; nõukogu liikmete tagasikutsumine ja valimine; audiitori nimetamine ja tasustamise korra määramine.

21.aprillil 2008.a esitasid AS Norma aktsionärid, kelle aktsiatega on esindatud vähemalt 1/10 AS Norma aktsiakapitalist omapoolsed ettepanekud AS Norma üldkoosoleku päevakorra täiendamiseks. Tulenevalt eeltoodust tuli AS Norma korraline üldkoosolek edasi lükata ja täiendada päevakorda vastavalt eelnimetatud väikeaktsionäride ettepanekutele. 08.mai 2008.a avaldas AS Norma juhatus Eesti Päevalehes teate AS Norma korralise üldkoosoleku edasilükkamise ja täiendatud päevakorra kohta. Korraline üldkoosolek toimus 19.juunil 2008.a algusega kell 09.00. Päevakorda oli lisatud väikeaktsionäride poolt punkt oma aktsiate omandamise kohta, mida AS Norma nõukogu ei toetanud. Nimetatud otsust ei kiidetud heaks ka toimunud üldkoosolekul.

AS Norma üldkoosolek otsustas kinnitada AS Norma 2007.a majandusaasta aruande ja kasumi jaotamise ettepaneku, mille kohaselt maksti aktsionäridele (korralisi) dividende 50% aktsia nimiväärtusest ehk 5 krooni aktsia kohta (0,32 EUR aktsia kohta), kogusummas 66 000 000 krooni (4 218 169 EUR), ning ülejäänud puhaskasum jäeti jaotamata. Otsuse kohaselt fikseeriti dividendiõiguslike aktsionäride nimekirj 8. juulil 2008.a. kell 23.59 ja dividendid maksti välja 8. august 2008.a.

Väikeaktsionäride ettepanek maksta aktsionäridele dividende 1,25 EUR aktsia kohta (19,56 krooni aktsia kohta) ei leidnud üldkoosoleku poolt kinnitamist.

Lisaks eeltoodule langetas üldkoosolek otsused nõukogu liikmete tagasikutsumise ja valimise kohta ning audiitori nimetamise ja tasustamise korra määramise kohta.

### **Üldkoosoleku läbiviimine**

Üldjuhul on üldkoosolek pädev vastu võtma otsuseid, kui kohal on üle poole aktsiatega esindatud häälest. Aktsionäride üldkoosoleku otsus on vastu võetud, kui selle poolt on antud üle poole üldkoosolekul esindatud häälest, välja arvatud teatud otsused, nt AS Norma põhikirja muutmine, aktsiakapitali suurendamine või vähendamine, ühinemine, jagunemine, ümberkorraldamine ja likvideerimine ning nõukogu liikme tagasikutsumine enne ametiaja lõppu, mille puhul on otsus vastu võetud, kui selle poolt on antud vähemalt 2/3 üldkoosolekul esindatud häälest.

### **Juhatus**

#### **Ülesanded**

Juhatus on AS Norma juhtimisorgan, mis esindab ja juhib AS-i Norma. Juhatuses võib üksinda esindada AS-i Norma ning teised juhatuse liikmed võivad esindada äriühingut koos teise juhatuse liikmega. AS Norma eesmärkide saavutamiseks analüüsib juhatus AS Norma tegevuste ja finantseesmärkidega seotud riske ja teeb järelevalvet kontroll- ja aruandustegevuse üle. AS Norma juhatus on kehtestanud oma otsusega AS Norma kontserni siseteabe hoidmise reeglid. Juhatus peab järgima nõukogu seaduslikke korraldusi. 2008. aasta II kvartalis toimus AS Norma juhatuse ja nõukogu vahel pidev andmevahetus, sh. esitas juhatus nõukogule regulaarselt ülevaateid AS Norma majandustegevusest ja finantsseisundist. Juhatusel liikmetel puuduvad volitused aktsiade emiteerida ja tagasi osta.

#### **Koosseis**

Nõukogu valib ja kutsub tagasi juhatuse liikmed ja nimetab ametisse juhatuse esimehe. Juhatusel liikmeid on viis kuni kaheksa ja nad valitakse kolmeks aastaks. Juhatusel koosseisus käesoleva aruande koostamise ajal on 7 liiget: juhatuse esimees - Peep Siimon; juhatuse liikmed - Ülle Jõgi, Stig Calson, Ivar Aas, Garri Krieger ning 22.veebuarist 2008.a

lisandunud Peeter Tõniste ja Sander Annus. AS Norma nõukogu rahuldab juhatuse liikmete Kaido Saluranna ja Stig Carlsoni juhatusest tagasiastumise avaldused. Nõukogu otsuse kohaselt oli Kaido Saluranna viimane ametisoleku kuupäev 06.juuni 2008.a ja Stig Carlsonil on see vastavalt 27.septembril 2008.a.

Vähemalt pooled juhatuse liikmed peavad olema Euroopa Majanduspiirkonna liikmesriikide või Šveitsi elanikud. Juhatuse liikmed ei tohi samal ajal olla nõukogu liikmeks. Juhatuse liikmete ülesanded on sätestatud iga juhatuse liikmega sõlmitud ametilepingus.

### **Huvide konflikt**

Juhatuse liikmel on keelatud konkureerida AS-iga Norma ilma nõukogu nõusolekuta. Aruande koostamiseni 2008. aastal ei ole nõukogule teatatud ühestki olulisest tehingust AS Norma ja tema juhatuse liikmete või juhatuse liikmetega seotud isikute vahel või muust huvide konflikti situatsioonist.

### **Nõukogu**

#### **Ülesanded**

Nõukogu tegeleb AS Norma tegevuse pikemaajalise planeerimise ja üldise tegevuskavaga, muu hulgas teeb järelevalvet juhatuse tegevuse üle, töötab välja äriplaanid, kinnitab aastaelarveid ja investeringute eelarve. Nõukogu annab aru aktsionäride üldkoosolekule. Nõukogu nõusolek on vajalik selleks, et teha aktsiaseltsi nimel tehinguid, mis väljuvad igapäevase majandustegevuse raamest, eelkõige tehingute tegemiseks, millega kaasneb osaluse omandamine ja kasutamine teistes ühingutes, tütarettevõtete asutamine või nende tegevuse lõpetamine, tehingud kinnisasjadega, investeringute tegemine, mis ületavad selleks majandusaastaks ettenähtud kulutuste summa jne. Nõukogu ei ole moodustanud komisjone.

Nõukogul on hetkeseisuga kuus liiget, kes on 19.juunil 2008.a aktsionäride üldkoosoleku poolt valitud ametisse kolmeks aastaks. Üldkoosoleku otsusega kutsuti tagasi AS Norma nõukogu täies koosseisus: Magnus Lindquist, Pär Malmhagen, Toomas Tamsar, Raivo Erik, Aare Tark ja Leif Berntsson. Nõukogusse valiti tagasi Pär Malmhagen, Toomas Tamsar, Raivo Erik, Aare Tark ja Leif Berntsson ning uue liikmena Halvar Jonzon. Põhikirja järgi võib enamusaaktsionär aktsionäride üldkoosolekute vahelisel ajal kutsuda tagasi ja nimetada ametisse kuni kolm nõukogu liiget juhul, kui see vajadus tekib varem kui üks kuu enne järgmist aktsionäride üldkoosolekut. Nõukogu liikmed valivad endi seast nõukogu esimehe, kes hakkab korraldama nõukogu tööd. Nõukogu esimeheks valiti nõukogu poolt Halvar Johnzon.

Käesoleva koosseisuga nõukogu liikmete valimisega ei ole AS Norma kõikide liikmete osas järginud Hea Ühingujuhtimise Tava Lisa punktis (h) toodud sõltumatu nõukogu liikmele kehtestatud soovitus - ei ole olnud sõltumatuks nõukogu liikmeks kauem kui kümme (10) aastat. Nõukogu liikmed on olnud väga aktiivsed uue strateegia väljatöötamisel ja seetõttu on oluline, et jätkaksid ametis edasi liikmed ka juhul, kui see on vastuolus Hea Ühingu Tava soovitustega.

### **Huvide konflikt**

Nõukogu liige ei tohi hääletada nõukogu koosolekul, kui otsustatakse tema ja AS-i Norma vahelise tehingu tegemiseks nõusoleku andmist, samuti nõukogu liikmega seotud isiku või äriühingu, milles nõukogu liikmel on oluline osalus, ja aktsiaseltsi vahelise tehingu tegemiseks nõusoleku andmist. Nõukogu liikmel on keelatud ilma aktsionäride üldkoosoleku vastava otsuseta konkureerida AS-iga Norma. Nõukogu liikmed ei ole aruande koostamiseni 2008. aastal juhatusele teatanud ühestki huvide konfliktist.

### **Teabe avaldamine**

AS Norma on avanud kodulehekülje aadressil [www.norma.ee](http://www.norma.ee) ja avaldab otse koduleheküljel või Tallinna Börsi kodulehele suunavate linkide kaudu järgmisi andmeid: põhikiri, majandusaasta aruanded ja vahearuanded ning finantskalender. Koduleheküljel ei ole kättesaadav info juhatuse ja nõukogu kehtivate koosseisude kohta ja audiitorite kohta (tava p 5.3.), samas on teave kõigi juhatuse ja nõukogu koosseisude muudatuste kohta ning info audiitorite kohta avaldatud Tallinna Börsi infosüsteemis vastavalt Tallinna Börsi relemendis kehtestatud korrale. 2008. aasta II kvartalis ei toimunud pressikonverentse ega kohtumisi investoritega. Investoritega toimusid kohtumised 2008.a I kvartalis alljärgnevalt - 13.vebruaril 2008.a, 14.vebruaril 2008.a, 15.vebruaril 2008.a, 28.vebruaril 2008.a, 29.vebruaril 2008.a, 19.märtsil 2008.a, sellekohane info leidub AS Norma koduleheküljel.

## Finantsaruandlus ja auditeerimine

### Aruandlus

AS Norma konsolideeritud raamatupidamisaruanded on koostatud kooskõlas Euroopa Liidus kohaldatavate rahvusvaheliste finantsaruandluse standarditega (IFRS) ja ajaloolise kulu põhjal, kui raamatupidamise sise-eeskirju käsitlevas peatükis ja konsolideeritud raamatupidamisaruannete hinnangutes ei ole sätestatud teisiti.

AS Norma on kohustatud avaldama kvartaalseid esialgseid ja lõplikke vahearandeid ning auditeeritud majandusaasta aruande kohe pärast selle kinnitamist nõukogu poolt.

### AS Norma 2008.a. esialgne finantskalender:

Esiagne aruanne	Auditeeritud aruanne	Lõplik aruanne	Esiagne aruanne	Lõplik aruanne	Esiagne aruanne	Lõplik aruanne	Esiagne aruanne	Lõplik aruanne
IV kv.07	2007. aasta	IV kv.07	I kv. 08	I kv. 08	II kv. 08	II kv. 08	III kv. 08	III kv. 08
30.jaan.08	22.veebr.08	29.veebr.08	21.apr.08	30.mai.08	21.juuli.08	29.aug.08	20.okt.08	28.nov.08

### Auditeerimine

AS Norma audiitorite arv ja nimed määratakse aktsionäride üldkoosoleku otsusega. Alates 2005. aastast on AS Norma audiitoriks Ernst & Young Baltic AS. 19.06.2008. a toimunud korraline üldkoosolek otsustas kinnitada AS Norma audiitoriks tähtajaga 1 (üks) aasta audiitorühing Ernst & Young Baltic AS ning määras, et audiitorile makstava tasu suuruse otsustab nõukogu, kes sõlmib audiitoritega ka lepingu.

Peep Siimon

Juhatuse esimees

## Juhatuse kinnitus vahearuandele

Juhatus kinnitab AS-i Norma 2008.a. 2. kvartali vahearuanne koostamise õigsust ja täielikkust:

- 1) vahearuanne koostamisel rakendatud arvestusmeetodid on vastavuses rahvusvaheliste finantsaruandluse standarditega, nagu need on vastu võetud Euroopa Liidu poolt;
- 2) vahearuanne kajastab emaettevõtja ja kontserni finantsseisundit ning majandustulemusi õigesti ja õiglaselt;
- 3) emaettevõtja ja kontserni kuuluvad äriühingud on jätkuvalt tegutsevad äriühingud.

Peep Siimon




Juhatuse esimees

Ivar Aas



Juhatuse liige

Ülle Jõgi



Juhatuse liige

Garri Krieger



Juhatuse liige

Stig Carlson

Juhatuse liige

Sander Annus



Juhatuse liige

Peeter Tõniste



Juhatuse liige

Tallinn, 29. august 2008

## Konsolideeritud bilanss

A k t i v a (vara)	Tuhandetes kroonides		Tuhandetes eurodes		Lisa
	30.06.2008	31.12.2007	30.06.2008	31.12.2007	
Käibevara					
Raha ja pangakontod	149 428	86 588	9 550	5 534	1
Finantsvarad	473 585	453 643	30 268	28 993	2
Nõuded	185 260	167 331	11 840	10 694	
Ettemaksed	1 391	1 371	89	88	
Varud	113 662	105 970	7 264	6 773	3
Käibevara kokku	923 326	814 903	59 011	52 082	
Põhivara					
Pikaajalised nõuded	310	307	20	20	
Materiaalne põhivara	224 454	230 304	14 345	14 719	4, 7
Immateriaalne põhivara	10 426	11 666	666	745	5, 7
Põhivara kokku	235 191	242 277	15 031	15 484	
Aktiva (vara) kokku	1 158 518	1 057 180	74 042	67 566	7
P a s s i v a (kohustused ja omakapital)					
Kohustused					
Lühiajalised kohustused					
Võlad	259 614	148 885	16 592	9 516	
Ettemaksed	1 517	815	97	52	
Lühiajalised kohustused kokku	261 132	149 700	16 689	9 568	
Kohustused kokku	261 132	149 700	16 689	9 568	
Omakapital					
Aktsiakapital nominaalväärtuses	132 000	132 000	8 436	8 436	6
Kohustuslik reservkapital	13 200	13 200	844	844	
Jaotamata kasum	696 280	656 352	44 500	41 949	
Aruandeaasta kasum	55 905	105 928	3 573	6 769	
Omakapital kokku	897 386	907 480	57 353	57 998	
Passiva kokku	1 158 518	1 057 180	74 042	67 566	

## Konsolideeritud kasumiaruanne

Tuhandetes kroonides

	01.04.08- 30.06.08	01.01.08- 30.06.08	01.04.07- 30.06.07	01.01.07- 30.06.07	Lisa
Müügitulu	<b>392 405</b>	<b>723 190</b>	311 593	594 732	7
Müüdüd toodangu kulu	<b>-336 076</b>	<b>-620 449</b>	-266 472	-510 344	8
Brutokasum	<b>56 329</b>	<b>102 741</b>	45 121	84 388	
Turustuskulud	<b>-7 596</b>	<b>-13 192</b>	-6 567	-11 893	
Tootearenduskulud	<b>-4 509</b>	<b>-10 019</b>	-5 409	-11 554	
Üldhalduskulud	<b>-11 156</b>	<b>-22 905</b>	-7 288	-14 786	
Muud äritulud	<b>1 673</b>	<b>2 612</b>	933	2 754	
Muud ärikulud	<b>-252</b>	<b>-687</b>	-530	-666	
Ärikasum	<b>34 489</b>	<b>58 550</b>	26 260	48 243	7
Finantstulud	<b>8 499</b>	<b>14 997</b>	5 115	9 761	
Finantskulud	<b>-30</b>	<b>-98</b>	-75	-130	
Kasum enne maksustamist	<b>42 959</b>	<b>73 449</b>	31 300	57 874	
Tulumaks	<b>-17 544</b>	<b>-17 544</b>	-18 615	-18 615	
Aruandeaasta kasum	<b>25 415</b>	<b>55 905</b>	12 685	39 259	6
Tava ja lahustatud puhaskasum aktsia kohta kroonides	<b>1,93</b>	<b>4,24</b>	0,96	2,97	6

Tuhandetes eurodes

	01.04.08- 30.06.08	01.01.08- 30.06.08	01.04.07- 30.06.07	01.01.07- 30.06.07	Lisa
Müügitulu	<b>25 079</b>	<b>46 220</b>	19 914	38 010	7
Müüdüd toodangu kulu	<b>-21 479</b>	<b>-39 654</b>	-17 030	-32 617	8
Brutokasum	<b>3 600</b>	<b>6 566</b>	2 884	5 393	
Turustuskulud	<b>-485</b>	<b>-843</b>	-420	-760	
Tootearenduskulud	<b>-288</b>	<b>-640</b>	-346	-738	
Üldhalduskulud	<b>-713</b>	<b>-1 464</b>	-466	-945	
Muud äritulud	<b>107</b>	<b>167</b>	60	176	
Muud ärikulud	<b>-16</b>	<b>-44</b>	-34	-43	
Ärikasum	<b>2 204</b>	<b>3 742</b>	1 678	3 083	7
Finantstulud	<b>543</b>	<b>958</b>	327	624	
Finantskulud	<b>-2</b>	<b>-6</b>	-5	-8	
Kasum enne maksustamist	<b>2 746</b>	<b>4 694</b>	2 000	3 699	
Tulumaks	<b>-1 121</b>	<b>-1 121</b>	-1 190	-1 190	
Aruandeaasta kasum	<b>1 624</b>	<b>3 573</b>	811	2 509	6
Tava ja lahustatud puhaskasum aktsia kohta eurodes	<b>0,12</b>	<b>0,27</b>	0,06	0,19	6



## Konsolideeritud omakapitali muutuste aruanne

### TUHANDETES KROONIDES

	Aktiikapital nominaal- väärtuses	Kohustuslik reservkapital	Jaotamata kasum	Kokku omakapital
<b>31.12.2006</b>	<b>132 000</b>	<b>13 200</b>	<b>722 352</b>	<b>867 552</b>
Puhaskasum			26 575	26 575
<b>31.03.2007</b>	<b>132 000</b>	<b>13 200</b>	<b>748 927</b>	<b>894 127</b>
Puhaskasum			12 684	12 684
Dividendid			-66 000	-66 000
<b>30.06.2007</b>	<b>132000</b>	<b>13200</b>	<b>695 611</b>	<b>840 811</b>
Puhaskasum			66 669	66 669
<b>31.12.2007</b>	<b>132 000</b>	<b>13 200</b>	<b>762 280</b>	<b>907 480</b>
Puhaskasum			30 491	30 491
<b>31.03.2008</b>	<b>132 000</b>	<b>13 200</b>	<b>792 771</b>	<b>937 971</b>
Puhaskasum			25 415	25 415
Dividendid			-66 000	-66 000
<b>30.06.2008</b>	<b>132000</b>	<b>13200</b>	<b>752 186</b>	<b>897 386</b>

### TUHANDETES EURODES

	Aktiikapital nominaal- väärtuses	Kohustuslik reservkapital	Jaotamata kasum	Kokku omakapital
<b>31.12.2006</b>	<b>8 436</b>	<b>844</b>	<b>46 167</b>	<b>55 447</b>
Puhaskasum			1 698	1 698
<b>31.03.2007</b>	<b>8 436</b>	<b>844</b>	<b>47 865</b>	<b>57 145</b>
Puhaskasum			811	811
Dividendid			-4 218	-4 218
<b>30.06.2007</b>	<b>8 436</b>	<b>844</b>	<b>44 458</b>	<b>53 738</b>
Puhaskasum			4 261	4 261
<b>31.12.2007</b>	<b>8 436</b>	<b>844</b>	<b>48 719</b>	<b>57 999</b>
Puhaskasum			1 948	1 948
<b>31.03.2008</b>	<b>8 436</b>	<b>844</b>	<b>50 667</b>	<b>59 947</b>
Puhaskasum			1 624	1 624
Dividendid			-4 818	-4 218
<b>30.06.2008</b>	<b>8436</b>	<b>844</b>	<b>47 473</b>	<b>57 353</b>

## Konsolideeritud rahavoogude aruanne

	Tuhandetes kroonides		Tuhandetes eurodes		Lisa
	01.01.08- 30.06.08	01.01.07- 30.06.07	01.01.08- 30.06.08	01.01.07- 30.06.07	
<b>Äritegevusest</b>					
Puhaskasum	55 905	39 259	3 573	2 509	
Korrigeerimised:					
Põhivara amortisatsioon	27 622	30 861	1 765	1 972	4, 5
Intressitulu	-14 985	-9 747	-958	-623	
Kahjum valuutakursi muutusest	86	116	5	7	
Tulumaksukulu	17 544	18 615	1 121	1 190	
Äritegevusega seotud käibevara muutus:					
Lühiajaliste nõuete, v.a. laenude muutus	-18 055	-27 105	-1 153	-1 732	
Varude muutus	-7 692	-13 682	-491	-874	3
Kohustuste muutus:					
Kreditoorse võlgnevuse muutus	110 729	104 796	7 077	6 698	
Ettemaksete muutus	702	113	45	7	
<b>Äritegevusest kokku</b>	<b>171 856</b>	<b>143 226</b>	<b>10 984</b>	<b>9 154</b>	
<b>Investeeringisest</b>					
Materiaalse põhivara müük	146	750	9	48	
Materiaalse ja immateriaalse põhivara soetamine	-20 679	-27 069	-1 321	-1 730	4, 5
Väljaantud laenud	-25	-41	-2	-3	
Tagasisaadud laenud	127	125	8	8	
Finantsvarade soetus	-604 401	-274 948	-38 628	-17 572	
Finantsvarade müük	584 356	290 380	37 347	18 559	
Saadud intressid	15 090	5 727	964	366	
<b>Investeeringisest kokku</b>	<b>-25 386</b>	<b>-5 076</b>	<b>-1 623</b>	<b>-324</b>	
<b>Rahavood finantseeringisest</b>					
Makstavad dividendid	-66 000	-66 000	-4 218	-4 218	
Dividendide tulumaks	-17 544	-18 615	-1 121	-1 190	
<b>Rahavood finantseeringisest kokku</b>	<b>-83 544</b>	<b>-84 615</b>	<b>-5 339</b>	<b>-5 408</b>	
<b>Neto rahavoog</b>	<b>62 926</b>	<b>53 535</b>	<b>4 022</b>	<b>3 422</b>	
Muutused rahas ja raha ekvivalentides					
Raha ja raha ekvivalentid perioodi alguses:	86 588	90 918	5 534	5 811	
Juurdekasv/vähene mine	62 926	53 535	4 022	3 422	
Valuutakursi vahe	-86	-116	-5	-7	
Raha ja raha ekvivalentid perioodi lõpus, sh.: <i>raha ja pangakontod v.a. tähtajalised</i>	149 428	144 337	9 550	9 225	1
<i>deposiidid tähtajaga üle 3 kuu</i>	141 744	100 108	9 059	6 398	1
<i>Intressifondi osakud</i>	7 684	44 229	491	2 827	1

## Konsolideeritud raamatupidamise vahearuanne

### Konsolideeritud vahearuaande koostamisel kasutatud arvestusmeetodid ja hindamisalused

Konsolideeritud raamatupidamise vahearuanne on koostatud kooskõlas rahvusvaheliste finantsaruandluse standarditega, nagu need on vastu võetud Euroopa Liidu poolt ja põhineb soetusmaksumuse printsiibil, v.a. juhtudel, mis on kirjeldatud järgnevas arvestusmeetodites teisiti (näiteks teatud finantsinstrumendid, mida kajastatakse õiglasel väärtuses). Aruanne on koostatud tuhandetes Eesti kroonides ja tuhandetes eurodes.

Võrreldes varasemate aastatega on raamatupidamise vahearuaandes avalikustatud lisainformatsiooni seoses uute ning muudetud raamatupidamisstandarditega.

### Majandusaasta jooksul vastu võetud uued IFRS standardid

Alates 01.01.2007 on rakendunud mitmed muudatused kehtivate standardite tekstides ning uued IFRS standardid ja IFRIC tõlgendused – IFRS 7 Finantsinstrumendid: avalikustatav teave; IAS 1 Finantsaruannete esitamine – kapitali kohta avaldatav teave; IFRIC 7 Korrigeerimise kohaldamine vastavalt standardile IAS 29 Finantsaruandlus hüperinflatsioonsetes majanduskeskkondades; IFRIC 8 IFRS 2 rakendusala; IFRIC 9 Varjatud tuletisinstrumentide ümberhindlus; IFRIC 10 Vahearandlus ning väärtuse langus.

Kontsern on võtnud vajadusel kasutusele majandusaasta jooksul kehtima hakanud ülalpool loetletud standardid ning on samuti vajadusel kohandanud võrdlusandmeid vastavaks käesoleva aasta aruannete esitusviisile.

Uute ja muudetud standardite vastuvõtmine ei mõjuta kontserni omakapitali seisuga 30.06.2008.

### Uued IFRS standardid ja tõlgendamine

Kontsern on otsustanud mitte rakendada varakult järgnevaid standardeid ning tõlgendusi (juba vastu võetud või peatselt vastu võetavad Euroopa Liidu poolt):

- IFRS 8 Äritegevuse segmendid (kehtib majandusaastatele alates 01.01.2009).
- Muudetud IAS 23 Laenukasutuse kulutused (kehtib majandusaastatele alates 01.01.2009). See standard ei ole veel kinnitatud Euroopa Liidu poolt.
- Muudetud IAS 1 Finantsaruannete esitamine (kehtib majandusaastatele alates 01.01.2009). See standard ei ole veel kinnitatud Euroopa Liidu poolt.
- Muudetud IFRS 3 Äriühendused (kehtib majandusaastatele alates 01.07.2009). See standard ei ole veel kinnitatud Euroopa Liidu poolt.
- Muudetud IAS 27 Konsolideeritud ja konsolideerimata finantsaruanded (kehtib majandusaastatele alates 01.07.2009). See standard ei ole veel kinnitatud Euroopa Liidu poolt.
- Muudatustega IFRS 2 Aktsiapõhine makse Omandi üleandmise tingimused ning tühistamised (kehtib majandusaastatele alates 01.01.2009). Need muudatused ei ole veel kinnitatud Euroopa Liidu poolt.
- Muudatustega IAS 32 Finantsinstrumendid: avalikustamine ja esitamine ning IAS 1 Finantsaruannete esitamine – Müüdiv finantsinstrument ning likvideerimisel tekkivad kohustused (kehtib majandusaastatele alates 01.01.2009). Need muudatused ei ole veel kinnitatud Euroopa Liidu poolt.
- IFRIC 11 "IFRS 2 – Tehingud grupi ja omaaktsiatega" (kehtib majandusaastatele alates 01.03.2007).
- IFRIC 12 Teenuse konsessioonileping (kehtib majandusaastatele alates 01.01.2008).
- IFRIC 13 Klientide lojaalsusprogrammid (kehtib majandusaastatele alates 01.07.2008).
- IFRIC 14 "IAS 19 – Kindlaksmääratud hüvitistega plaani piirang, minimaalsed rahastamisnõuded ja nende omavaheline mõju" (kehtib majandusaastatele alates 01.01.2008).

Kontsern veel hindab uute standardite ning tõlgenduste praktilisi tagajärgi ning nende rakendamise mõju raamatupidamise aastaaruandele.

### Konsolideerimise põhimõtted

Konsolideeritud raamatupidamise aastaaruanne sisaldab AS-i Norma ning selle tütarettevõtte finantsnäitajaid konsolideerituna rida-realt.

Tütarettevõtteid on ettevõtteid, milles kontsernile kuulub rohkem kui pool hääleõiguslikest aktsiatest või kontsern kontrollib muul moel ettevõtte finants- ja tegevuspoliitikat. Tütarettevõtteid konsolideeritakse alates selle ostukuupäevast (kontrolli omandamise hetkest) kuni müügikuupäevani (kontrolli kaotamise hetkeni).

Tütarettevõtteid koostavad oma finantsaruandeid sama perioodi kohta ja kasutavad oma aruannete koostamisel olulises osas samu arvestuspõhimõtteid, mis emaettevõttegi. Kõik kontsernisisesed tehingud, nõuded ja kohustused ning realiseerimata kasumid ja kahjumid kontserni ettevõtete vahel toimunud tehingutelt on konsolideeritud raamatupidamise vahearuanandes täies ulatuses elimineeritud. Realiseerimata kahjumid ei elimineerita, kui sisuliselt on tegemist vara väärtuse langusega.

### Välisvaluutad

Emaettevõtte arvestusvaluuta on Eesti kroon, mis on ka käesoleva aruande esitusvaluutaks; kõiki teisi valuutasid loetakse välisvaluutadeks. Kuigi ettevõtte mitmed ostu- ja müügilepingud on viidud euro alusele on ettevõtte arvestus- ning esitusvaluutaks siiski Eesti kroon, kuna Eesti krooni kurss on euroga fikseeritud ning valuutakursi erinevusi ei saa tekkida.

Kõik välisvaluutas toimunud kontserni tehingud on kajastatud Eesti kroonides, vastavalt tehingupäeval kehtinud Eesti Panga kursile. Välisvaluutas fikseeritud rahalised varad ja kohustused hinnatakse bilansipäeva seisuga ümber Eesti kroonidesse bilansipäeval ametlikult kehtinud Eesti Panga valuutakurside alusel. Kasumid / kahjumid äritegevusega seotud rahaliste varade ja kohustuste ümberhindamisest kajastatakse kasumiaruandes real "muud äritulud" või "muud ärikulud" ning investeerimis- ja finantseerimistegevusega seotud rahaliste varade ja kohustuste ümberhindamisest real "finantstulud /kulud".

Välisriigis asuva tütarettevõtte arvestusvaluuta on euro. Kõik tehingud ning varade ja kohustuste saldod hinnatakse ümber Eesti Panga kehtiva valuutakursiga. Kuna Eesti kroon ja euro on omavahel fikseeritud kursiga seotud (1 euro = 15.6466 Eesti krooni), siis ei teki ümberhindamisel valuutakurside vahesid, mida peaks kajastama otse omakapitalis.

### Raha ja raha ekvivalendid

Raha ja raha ekvivalendid rahavoogude aruandes sisaldavad lühiajalisi (kuni 3-kuulise tähtajaga soetatud) kõrge likviidsusega investeeringuid, mida on võimalik konverteerida teadaoleva summa raha vastu ning mille puhul puudub oluline turuväärtuse muutuse risk, sh. kassa, pangakontode ja lühiajaliste kuni 3-kuulise tähtajaga pangadeposiitide saldod ning muid vabalt kaubeldavaid likviidseid väärtpabereid (näiteks intressifondi osakud).

### Finantsvarad

Kõik finantsvarad võetakse algselt arvele nende soetusmaksumuses, milleks on antud finantsvara eest makstud tasu õiglase väärtus. Algne soetusmaksumus sisaldab ka kõiki finantsvara soetamisega otseselt kaasnevaid kulutusi, sealhulgas tasud vahendajatele ja nõustajatele, tehinguga kaasnevad mittetagastatavad maksud ja muud sarnased kulutused, v.a. selliste finantsvarade, mida kajastatakse õiglasel väärtuses muutusega läbi kasumiaruande, soetamisega seotud kulutused.

Kõik tavapärastel turutingimustel toimuvad finantsvarade ostud ja müügid kajastatakse nende tehingute tehingupäeval, s.t. päeval, mil kontsern võtab endale kohustuse (näiteks sõlmib lepingu) teatud finantsvara ostuks või müügiks. Tavapärasel turutingimusel toimuvaks nimetatakse selliseid oste ja müüke, mille puhul ostetava või müüdava finantsvara üleandmine müüjalt ostjale toimub antud turul väljakujunenud või vastavate turegulatsioonidega nõutud perioodi jooksul.

Edasise kajastamise eesmärgil jagatakse finantsvarad järgmistesse gruppidesse:

- finantsvarad, mida kajastatakse õiglasel väärtuses muutustega läbi kasumiaruande (sellesse gruppi kuuluvad kauplemiseesmärgil soetatud aktsiad, osakud, võlakirjad, mida ei kavatseta hoida lunastustähtajani ja muud väärtpaberid ning positiivse väärtusega tuletisinstrumentid),
- lunastustähtajani hoitavad investeeringud (sellesse gruppi kuuluvad kindla lunastustähtajaga võlakirjad, mida kavatsetakse hoida kuni lunastustähtajani),
- laenuid ja nõuded (sellesse gruppi kuuluvad antud laenuid, nõuded ostjate vastu ja muud nõuded),
- müügiotool finantsvarad (sellesse gruppi kuuluvad kõik ülejäänud finantsvarad, mis ei kuulu eelpool nimetatud gruppidesse; kontsernil aruandeperioodil ja võrdlusperioodil selliseid investeeringuid ei olnud).

Esimese grupi finantsvarad hinnatakse igal bilansipäeval õiglasel väärtusesse. Börsil noteeritud väärtpaberite puhul baseerub õiglase väärtus bilansipäeva sulgemishindadel ja Eesti Panga ametlikel valuutakursidel. Börsil noteerimata väärtpaberite puhul kasutatakse õiglast väärtust, mille leidmisel võetakse aluseks kogu kontsernile kättesaadav info investeeringu väärtuse kohta. Kasumid/kahjumid õiglasel väärtuse muutustest kajastatakse kasumiaruandes real "finantstulud" või „finantskulud“. Intressid ja dividendid esimese grupi finantsvaradest kajastatakse samuti kasumiaruandes real "finantstulud" või „finantskulud“.

Lunastustähtajani hoitavaid investeeringuid ning laenusid ja nõudeid kajastatakse korrigeeritud soetusmaksumuses kasutades efektiivset intressimäära. Korrigeeritud soetusmaksumus arvutatakse kogu finantsvara kehtivusperioodi kohta, kusjuures arvesse võetakse igasugune soetamisel tekkinud diskonto või preemia ning tehinguga otseselt seotud kulutused.

Korrigeeritud soetusmaksumuse meetodil kajastatavaid finantsvarasid hinnatakse alla juhul, kui on tõenäoline, et nende kaetav väärtus on väiksem kui bilansiline väärtus (ebatõenäoliselt laekuvate nõuete osas on allahindlus kajastatud kontraaktiva kontol ning lootusetud nõuded on bilansist välja kantud). Korrigeeritud soetusmaksumusel kajastatavate finantsvarade kaetav väärtus on finantsvarast tulevikus saadavate rahavoogude nüüdisväärtus diskonteerituna esmasel kajastamisel fikseeritud efektiivse intressimääraga. Igat nõuet konkreetse kliendi vastu hinnatakse eraldi, arvestades teadaolevat infot kliendi maksevõime kohta. Äritegevusega seotud finantsvarade allahindlus kajastatakse kasumiaruandes ärikuluna (real "üldhalduskulud") ning investeerimistegevusega seotud finantsvarade allahindlus kajastatakse kasumiaruandes finantskuluna.

Aruandeperioodil laekunud, eelnevalt kuludesse kantud nõuded on kajastatud ebatõenäoliste nõuete summa korrigeerimisena ja kulu vähendusena aruandeperioodi kasumiaruandes.

Intressitulu laenedelt, nõuetelt ja lunastustähtajani hoitavatelt investeeringutelt kajastatakse kasumiaruandes real "finantstulud".

Finantsvarade kajastamine lõpetatakse siis, kui kontsern kaotab õiguse finantsvarast tulenevatele rahavoogudele või ta annab kolmandale osapoolle üle varast tulenevad rahavood ning enamiku finantsvaraga seotud riskidest ja hüvedest.

### **Tütarettevõtte kajastamine emattevõtte konsolideerimata finantsaruannetes, nii nagu nõutud Eesti Raamatupidamise seadusega**

Emattevõtte konsolideerimata põhjaruanded on koostatud kooskõlas Eesti Raamatupidamise seadusega ning need ei ole emattevõtte eraldiseisvad finantsaruanded IAS 27 Konsolideeritud ja konsolideerimata finantsaruanded mõistes.

Investeering tütarettevõttesse on kajastatud emattevõtte konsolideerimata finantsaruannetes soetusmaksumuses. See tähendab, et investeering kajastatakse algselt tema soetusmaksumuses, milleks on omandamisel makstava tasu õiglane väärtus ning hiljem korrigeeritakse seda vajadusel investeeringu väärtuse langusest tulenevate allahindlustega.

Vara väärtuse test hindamiseks, kas investeeringu kaetav väärtus (kõrgem kahest – õiglane väärtus miinus müügikulutused või kasutusväärtus) on langenud alla selle bilansilise jääkväärtuse, viiakse läbi siis, kui on indikatsioone, et vara väärtus võib olla langenud. Allahindlusest tekkiv kulu kajastatakse emattevõtte kasumiaruandes finantskuluna. Juhul, kui olukord muutub ja allahindlus ei ole enam põhjendatud, siis varem kajastatud allahindlus tühistatakse. Allahindluse tühistamine kajastatakse selle perioodi, mil tühistamine aset leidis, finantstuluna.

Tütarettevõtete poolt makstud dividendid kajastatakse sel hetkel, kui emattevõttel tekib õigus neile dividendidele, finantstuluna, v.a. see osa dividendidest, mis makstakse välja selle vaba omakapitali arvelt, mille tütarettevõtte oli teeninud välja enne tema soetamist kontserni poolt. Selline osa dividendidest kajastatakse investeeringu vähendusena.

### **Varud**

Valmistoodang ja lõpetamata toodang on kajastatud tootmisomahinnas (koosneb otsestest ja kaudsetest tootmiskuludest normaalse tootmismahu korral). Ladudes ja tootmises olev toormaterjal ning ostutooted on kajastatud soetusmaksumuses, mis koosneb varude ostuhinnast ning ostuga seotud veokuludest, mittetagastatavatest maksudest ja muudest ostuga seotud kulutustest.

Varud on kajastatud bilansis lähtudes sellest, mis on madalam, kas soetusmaksumus või neto realiseerimismaksumus. Varude soetusmaksumuse kindlaks määramisel kasutatakse kaalutud keskmise hinna meetodit. Varude allahindlusi nende neto realiseerimismaksumusele kajastatakse aruandeperioodi kuluna kasumiaruande real "müüdüd toodangu kulu".

### **Materiaalne põhivara**

Põhivara on vara, mille soetusmaksumus ületab 40 tuhandet krooni ja mille kasutusaeg on üle ühe aasta. Materiaalne põhivara võetakse arvele tema soetusmaksumuses, mis koosneb ostuhinnast ja otseselt soetamisega seotud kulutustest.

Edaspidi kajastatakse materiaalsel põhivara soetusmaksumuses, miinus akumulieeritud kulum ja võimalikud vara väärtuse langusest tulenevad allahindlused. Põhivara hinnatakse alla tema kaetavale väärtusele (kõrgemale kahest - kas õiglane väärtus miinus müügikulutused või kasutusväärtus), kui see on madalam vara bilansilisest jääkväärtusest. Vara väärtuse test hindamiseks, kas vara kaetav väärtus on langenud alla selle bilansilise jääkväärtuse, viiakse läbi siis, kui on indikatsioone, et vara väärtus võib olla langenud. Allahindlus kajastatakse perioodikuluna kasumiaruandes real "muud ärikulud".

Igal bilansipäeval hinnatakse, kas on indikatsiooni, mis viitavad sellele, et varem kajastatud allahindlus ei ole enam põhjendatud. Juhul, kui selliseid indikatsioone on, siis leitakse vara kaetav väärtus ja vajadusel tühistatakse varem kajastatud allahindlus. Allahindluse tühistamine kajastatakse selle perioodi, mil tühistamine aset leidis, kulu vähendusena.

Arvelevõetud materiaalse põhivaraga seotud hilisemad väljaminekud (näiteks mõne varaobjekti teatud osade asendamine) lisatakse varade bilansilisele väärtusele siis, kui on täidetud järgmised kriteeriumid: (a) on tõenäoline, et kontsern saab sellest tulevikus majanduslikku kasu ning (b) nende soetusmaksumust on võimalik usaldusväärselt mõõta. Asendatud osad kantakse bilansist välja. Kõik teised väljaminekud kajastatakse kuludena perioodil, mil vastavad kulutused tehti.

Amortisatsiooni arvestamist alustatakse hetkest, mil vara on kasutatav vastavalt juhtkonna poolt plaanitud eesmärgil ning lõpetatakse kas klassifitseerimisel müügiotol põhivaraks või vara eemaldamiseni kasutusest. Kui täielikult amortiseerunud vara on veel kasutuses, kajastatakse bilansis nii soetusmaksumust kui akumuleeritud kulumit seni, kuni vara on lõplikult kasutusest eemaldatud.

Materiaalse põhivara objektide amortiseeritav osa (s.o. soetusmaksumuse ja lõppväärtuse vahe) amortiseeritakse kulusse objekti kasuliku eluea jooksul. Erandiks on maa, mida ei amortiseerita. Amortisatsiooni arvestatakse lineaarsel meetodil (v.a. rakiste puhul), lähtudes konkreetse vara kasulikust elueast, järgnevalt:

Ehitised	8 - 20 aastat
Masinad ja seadmed	4 - 11 aastat
IT seadmed	3 - 7 aastat
Muu inventar	5 - 7 aastat

Rakiste puhul rakendatakse tegevusmahupõhist amortisatsiooni arvutamise meetodit.

Juhul kui materiaalse põhivara objekt koosneb üksteisest eristatavatest komponentidest, millel on erinevad kasulikud eluead, on need komponendid võetud raamatupidamises arvele eraldi varana, määrates neile eraldi amortisatsiooninormid vastavalt nende kasulikule elueale.

Materiaalse põhivara objektide amortisatsiooninormid, -meetodid ja lõppväärtus vaadatakse iga majandusaasta lõpul üle ja vajadusel muudetakse. Muutust käsitletakse muutusena raamatupidamislikes hinnangutes.

Müügiotol põhivara kajastatakse kas vara bilansilises väärtuses või õiglases väärtuses, millest on maha arvatud müügiiga seotud kulutused, olenevalt kumb on madalam. Müügiotol põhivara ei amortiseerita.

### **Immateriaalne põhivara**

Immateriaalne põhivara võetakse algselt arvele tema soetusmaksumuses, mis koosneb ostuhinnast ja otseselt soetamisega seotud kulutustest. Edaspidine mõõtmine sõltub sellest, kas tegemist on piiratud elueaga varaga või määramata elueaga varaga. Piiratud elueaga immateriaalne põhivara kajastatakse soetusmaksumuses miinus akumuleeritud amortisatsioon ja võimalikud vara väärtuse langustest tulenevad kahjumid. Selliseid varasid amortiseeritakse lineaarsel meetodil, lähtudes konkreetse vara kasulikust elueast:

Ostetud litsentsid	3-10 aastat
--------------------	-------------

Piiratud kasutuseaga immateriaalne vara hinnatakse alla tema kaetavale väärtusele (kõrgemale kahest - kas õiglase väärtus miinus müügiikulutused või kasutusväärtus), kui see on madalam vara bilansilisest jääkväärtusest. Vara väärtuse test hindamiseks, kas vara kaetav väärtus on langenud alla selle bilansilise jääkväärtuse, viiakse läbi siis, kui on indikatsioone, et vara väärtus võib olla langenud. Allahindlus kajastatakse perioodikuluna kasumiaruandes real "muud ärikulu".

Igal bilansipäeval hinnatakse, kas on indikatsiooni, mis viitavad sellele, et varem kajastatud allahindlus ei ole enam põhjendatud. Juhul, kui selliseid indikatsioone on, siis leitakse vara kaetav väärtus ja vajadusel tühistatakse varem kajastatud allahindlus. Allahindluse tühistamine kajastatakse selle perioodi, mil tühistamine aset leidis, kulu vähendusena.

Määramata kasuliku elueaga immateriaalseid varasid (sh firmaväärtus) ei amortiseerita, kuid nende väärtuse kontrollimiseks tuleb igal bilansipäeval viia läbi väärtuse test. Kontsernil aruandeperioodil ja võrdlusperioodil määramata kasuliku elueaga immateriaalseid varasid ei eksisteerinud.

Arenguväljaminekud on kulutused, mida tehakse uurimustulemuste rakendamisel uute konkreetsete toodete ja teenuste väljatöötamiseks. Arenguväljaminekud kapitaliseeritakse juhul, kui Kontsern suudab tõestada et immateriaalse vara kasutus- või müügiõblilikuks saamine on tehniliselt võimalik, Kontsern kavatab immateriaalse vara valmis saada ja seda kasutada või müüa, Kontsernil on võimalik immateriaalset vara kasutada või müüa, on võimalik hinnata immateriaalset varast tulevikus tekkivat tulu, Kontsernil on immateriaalse vara arendamise lõpetamiseks ja kasutamiseks või müümiseks olemas piisavad tehnilised, rahalised ja muud vahendid ning arendusprojektiga seotud kulutusi on võimalik usaldusväärselt mõõta.

Uue majandusüksuse asutamisega seotud väljaminekuid, uue teadusliku või tehnilise informatsiooni kogumise eesmärgil läbi viidud uuringutega seotud kulutusi ning koolituskulusid ei kapitaliseerita.

### **Finantskohustused**

Finantskohustused võetakse algselt arvele nende soetusmaksumuses, milleks on finantskohustuse eest saadud tasu õiglane väärtus. Edaspidi kajastatakse finantskohustusi nende korrigeeritud soetusmaksumuses, kasutades efektiivset intressimäära. Tehingukulud võetakse arvesse efektiivse intressimäära arvutamisel ning kantakse kuludesse finantskohustuse eluea jooksul. Finantskohustustega kaasnevad kulutused (sh. intressikulud) kajastatakse tekkepõhiselt perioodikuluna.

Finantskohustuse kajastamine lõpetatakse siis, kui kohustus on tasutud, tühistatud või aegunud.

### **Eraldised ja tingimuslikud kohustused**

Bilansis kajastatakse eraldisena aruandeperioodil või eelnevatel perioodidel tekkinud kontserni kohustusi, millel on seaduslik või lepinguline alus, mille realiseerumine on tõenäoline ja mis nõuab varast loobumist ja mille maksumust saab usaldusväärselt määrata, kuid mille lõplik maksumus või maksetähtaeg ei ole kindlalt fikseeritud. Eraldiste hindamisel on lähtutud juhatuse hinnangust, kogemustest ja vajadusel ka sõltumatute ekspertide hinnangutest.

Lubadused, garantiid ja muud kohustused, mis teatud tingimustel võivad tulevikus muutuda kohustusteks, kuid, mille realiseerumist hindab juhtkond ebatõenäoliseks, on avalikustatud raamatupidamise aastaaruande lisades tingimuslike kohustustena.

### **Ettevõtte tulumaks**

#### Eestis registreeritud ettevõtted:

Vastavalt kehtivale seadusandlusele Eestis ettevõtete kasumit ei maksustata, mistõttu ei eksisteeri ka edasilükkunud tulumaksu nõudeid ega kohustusi. Kasumi asemel maksustatakse Eestis jaotamata kasumist väljamakstavaid dividende maksumääraga 21/79 (2007. a kehtis maksumäär 22/78 ning ka edaspidi väheneb maksumäär 1% võrra aastas kuni 20/80-ni 2009. a) netodividendina väljamakstud summalt. Dividendide väljamaksmisega kaasnevat ettevõtte tulumaksu kajastatakse kasumiaruandes tulumaksukuluna samal perioodil kui dividendid välja kuulutatakse, sõltumata sellest, millise perioodi eest need on välja kuulutatud või millal need tegelikult välja makstakse.

Bilansis ei kajastata potentsiaalset tulumaksukohustust kontserni Eestis registreeritud ettevõtete vaba omakapitali suhtes, mis kaasneks omakapitali väljamaksmisel dividendidena.

#### Venemaal registreeritud ettevõtted:

Vastavalt Venemaa tulumaksuseadusele on ettevõtte puhaskasum, mida on korrigeeritud tulumaksuseaduses sätestatud ajutiste ja püsivate erinevustega, Venemaal tulumaksuga maksustatav (maksumäär on 24%).

Edasilükkunud tulumaks on kajastatud kohustusemeetodil kõigi bilansikuupäeval esinevate ajutiste erinevuste kohta varade ja kohustuste maksustamisbaasi ja nende bilansilise väärtuse vahel raamatupidamisarvestuses. Edasilükkunud tulumaksuvara kajastatakse ainult siis, kui on tõenäoline, et tulevikus tekivad kasumid, mille arvelt saab edasilükkunud tulumaksuvara kasutada.

Tasumisele kuuluv tulumaksukohustus kajastatakse lühiajalise kohustusena ja edasilükkunud tulumaksu-kohustus või -nõue pikaajalise kohustuse või põhivarana.

### **Seotud osapooled**

Osapooled on seotud, kui ühel osapoolel on kontroll teise osapoole üle või oluline mõju teise osapoole äriolulistele otsustele. Kontsern, mis kuulub omakorda Autoliv'i kontserni käsitleb seotud osapooltena:

- a) AS Norma emaettevõtet ning Autoliv kontserni emaettevõtet;
- b) teisi Autoliv kontserni kuuluvaid ettevõtteid;
- c) kontserni ja tema emaettevõtte juhtkonna võtmeisikuid ning
- d) eelmises punktis nimetatud isikute lähisugulasi ja nende poolt kontrollitavaid ettevõtteid.

### **Müügitulu arvestus**

Kaupade müügist tulenevat tulu kajastatakse siis, kui kõik olulised omandiga seotud riskid on läinud üle ostjale ning müügitulu ja tehinguga seotud kulu on usaldusväärselt määratav. Tulu kajastatakse saadud või saadaoleva tasu õiglasest väärtuses. Kui tasumine toimub tavatingimustest pikema perioodi jooksul, kajastatakse tulu saadava tasu nüüdisväärtuses.

Tulu teenuste müügist kajastatakse teenuse osutamisel. Vahendatavatest teenustest tulenev tulu kajastatakse kasumiaruandes saldeerituna nende teenustega seotud kulustega.

Intressitulu kajastatakse intressi viitlaekumisena, mille arvestamisel kasutatakse efektiivse intressimäära meetodit. See on intressimäär, mida rakendades finantsinstrumendist, tema oodatava kestvuse jooksul, tulenevad tuleviku rahavood diskonteeruvad instrumendi bilansilise väärtuseni.

### **Kapitali- ja kasutusrendid**

Kapitalirendina käsitletakse rendilepingut, mille puhul kõik olulised vara omandiga seonduvad riskid ja hüved kanduvad üle rentnikule. Muud rendilepingud kajastatakse kasutusrendina.

#### Kontsern kui rentnik

Kapitalirendi puhul võetakse vara ja kohustus rentniku bilanssi arvele renditud vara õiglasest väärtuses või rendimaksete miinimumsumma nüüdisväärtuses, juhul kui see on madalam. Rendimaksed jaotatakse finantskuluks (intressikulu) ja kohustuse jääkväärtuse vähendamiseks. Finantskulud jaotatakse rendiperioodile arvestusega, et intressimäär on igal ajahetkel kohustuse jääkväärtuse suhtes sama. Kapitalirendi tingimustel renditud varad amortiseeritakse sarnaselt omandatud põhivaraga, kusjuures amortisatsiooniperioodiks on vara eeldatav kasulik tööiga või rendisuhte kehtivuse periood, olenevalt sellest, kumb on lühem.

Makstud kasutusrendimaksed kajastatakse rendiperioodi jooksul lineaarselt kasumiaruandes kuluna.

#### Kontsern kui rendileandja

Kapitalirendi alusel väljarenditud vara kajastatakse bilansis nõudena kapitalirenti tehtud netoinvesteeringu summas (võrdub saadaolevate rendimaksete nüüdisväärtusega, pluss renditava vara garanteerimata jääkväärtus rendiperioodi lõpuks). Rentnikult saadavad rendimaksed jagatakse kapitalirendinõude põhiosa tagasimakseteks ja finantstuluks. Finantstulu jagatakse rendiperioodile arvestusega, et rendileandja tulususe määr on igal ajahetkel kapitalirendi netoinvesteeringu jäägi suhtes konstantne.

Kasutusrendi tingimustel väljarenditud vara kajastatakse bilansis tavakorras, analoogselt muu materiaalse põhivaraga. Väljarenditavat vara amortiseeritakse lähtudes kontsernis sama tüüpi varade osas rakendatavatest amortiseerimisühemõtetest. Saadud kasutusrendimaksed kajastatakse rendiperioodi jooksul lineaarselt tuluna.

### **Segmendi aruandlus**

Kontserni esmaseks segmendi vormiks on tegevusala segmendid ning teiseks segmendi vormiks on segmendid geograafilises lõikes.

Kontsernis valmistatavate toodete jaotuses on põhiosa autoohutusrihmil ja autoohutussüsteemil. Muud tooted (auto turvasüsteemide komponendid, autodetailid, metallitööd, kinnisvara haldus jms.) moodustavad kogukäibest ja varadest eraldivõetuna alla 10% ja seega ei ole neid eraldi segmentidena avalikustatud.

Kulude jaotus on vastavuses toote osatähtsusega käibes. Varade (v.a. raha, aktsiad ja muud väärtpaberid ning laenud), kohustuste ja investeeringute jaotuse aluseks on nende seos segmendiga. Amortisatsioonikulu ja põhivara allahindlus on jaotatud vastavalt põhivara proportsioonile segmentide lõikes. Need kulud, varad ja kohustused, mis ei ole seotud otseselt ühegi segmendiga, vaid on seotud kontserni kui terviku administreerimise, investeerimise ja finantseerimisega, on avalikustatud kontserni jagamatute kulude, varade ja kohustustena.

### **Olulised otsused ja hinnangud**

Rakendades raamatupidamisprintsipi on emajärgu juhtkond otsustanud, et teatud võlakirju hoitakse nende lunastusperioodi lõpuni. Sellest otsusest tulenevalt on kajastatud neid võlakirju korrigeeritud soetusmaksumuses, mitte õiglasest väärtuses.



## Lisad konsolideeritud finantsaruannetele

1. <b>Raha ja raha ekvivalendid</b>	Tuhandetes kroonides		Tuhandetes eurodes	
	30.06.2008	31.12.2007	30.06.2008	31.12.2007
Kassa ja pangakontod	2 990	694	191	44
Lühiajalised deposiidid tähtajaga alla 3 kuu	138 754	38 297	8 868	2 448
Hansapanga Intressifondi osakud	7 684	47 597	491	3 042
	<b>149 428</b>	86 588	<b>9 550</b>	5 534

30.06.2008. a seisuga oli deponeeritud lühiajalisi alla 3 kuulise tähtajaga:

- lühiajalisi kroonihoiuseid kommertsbankades tootlusega 4,95-6,8% (31.12.2007: 3,0-5,45%) summas 95 100 tuhat krooni ehk 6 078 tuhat eurot ja eurohoiuseid tootlusega 3,75-4,17% summas 18 619 tuhat krooni ehk 1190 tuhat eurot (31.12.2007: 4 430 tuhat krooni ehk 283 tuhat eurot ja eurohoiuseid summas 4 137 tuhat krooni ehk 265 tuhat eurot); ning
- Autolivi finantsturgude divisjonis oli paigutatud lühiajalisi eurohoiuseid tootlusega 5,050-5,250% (31.12.2007: 4,754-5,175%) summas 25 035 tuhat krooni ehk 1 600 tuhat eurot (31.12.2007: 29 729 tuhat krooni ehk 1 900 tuhat eurot).

Osakud on kajastatud õiglases väärtuses muutustega läbi kasumiaruande, õiglase väärtuse määramisel on kasutatud osakute turuväärtust.

2. <b>Finantsvarad</b>	Tuhandetes kroonides		Tuhandetes eurodes	
	30.06.2008	31.12.2007	30.06.2008	31.12.2007
Lühiajalised deposiidid tähtajaga üle 3 kuu	469 469	449 422	30 005	28 723
Intressikasvikud	4 116	4 221	263	270
	<b>473 585</b>	453 643	<b>30 268</b>	28 993

30.06.2008. a seisuga oli deponeeritud lühiajalisi deposiite üle 3 kuulise tähtajaga:

- lühiajalisi kroonihoiuseid kommertsbankades 5,57-7,38% (31.12.2007: 4,4%) tootlusega summas 188 300 tuhat krooni ehk 12 035 tuhat eurot (31.12.2007: eurohoiuseid summas 17 013 tuhat krooni ehk 1 087 tuhat eurot); ning
- Autolivi finantsturgude divisjonis oli paigutatud lühiajalisi eurohoiuseid tootlusega 5,033-5,722% (31.12.2007: 5,018-5,327%) summas 258 169 tuhat krooni ehk 16 500 tuhat eurot (31.12.2007: 432 409 tuhat krooni ehk 27 636 tuhat eurot) ja kroonihoiuseid tootlusega 7.070% summas 23 000 tuhat krooni ehk 1 470 tuhat eurot.

Lühiajalised deposiidid tähtajaga üle 3 kuu on määratud õiglases väärtuses muutusega läbi kasumiaruande kuna neid kasutatakse soodsatelt intressimäära kõikumistelt lühiajaliste kasumite teenimiseks. Selline määratlus on vastavuses ettevõtte investeerimisstrateegiaga teenimaks konkurentsivõimelist tulu likviidsetelt varadelt. Seetõttu kasutatakse mitmesuguseid tooteid, nagu erinevaid deposiite, pankade ja riikide võlakirju ning intressifondi osakuid. Neid tooteid käsitletakse ühtse kogumina ning nad on määratud õiglases väärtuses muutustega läbi kasumiaruande. Kogu krediidiriski bilansikuupäeva seisuga väljendab deposiitide ning intressikasvikute summa (vt. tabel Finantsvarade ja finantskohustuste kategooriad).

<b>Finantsvarade ja finantskohustuste kategooriad</b>		<b>Lisa</b>	Tuhandetes kroonides		Tuhandetes eurodes	
			30.06.2008	31.12.2007	30.06.2008	31.12.2007
Hansapanga Intressifondi osakud	Õiglases väärtuses muutustega läbi kasumiaruande	1	7 684	47 597	491	3 042
Lühiajalised deposiidid tähtajaga üle 3 kuu	Õiglases väärtuses muutustega läbi kasumiaruande	2	469 469	449 422	30 005	28 723
Intressikasvikud	Õiglases väärtuses muutustega läbi kasumiaruande	2	4 116	4 221	263	270
Laekumata arved ning reserv	Laenud ja nõuded		181 627	162 333	11 608	10 375
Muud lühiajalised nõuded	Laenud ja nõuded		291	420	19	27
Pikaajalised nõuded	Laenud ja nõuded		310	307	20	20
Finantskohustused	Amortiseeritud soetusmaksumus		232 758	138 761	14 876	8 869

3. Varud	Tuhandetes kroonides		Tuhandetes eurodes	
	30.06.2008	31.12.2007	30.06.2008	31.12.2007
Tooraine ja materjal	64 394	69 523	4 115	4 443
Lõpetamata toodang	20 818	17 476	1 331	1 117
Valmistoodang	28 232	18 735	1 804	1 198
Ettemaksed hankijatele	218	236	14	15
	<b>113 662</b>	105 970	<b>7 264</b>	6 773

#### 4. Materiaalne põhivara (tuhadetes kroonides)

	Maa ja ehitised	Masinad ja seadmed	Muu materiaalne põhivara	Lõpetamata ehitus ja ettemaksed	KOKKU
<b>Jääkmaksumus 31.12.2006</b>	<b>68 631</b>	<b>165 177</b>	<b>2 704</b>	<b>12 245</b>	<b>248 757</b>
Soetamine	0	13 548	0	7 693	21 241
Müük ja mahakandmine	0	-750	0	0	-750
Ümberklassifitseerimine		6 574		-6 574	0
Arvestatud kulum	-1 144	-13 261	-234	0	-14 639
<b>Jääkmaksumus 31.03.2007</b>	<b>67 487</b>	<b>171 288</b>	<b>2 470</b>	<b>13 364</b>	<b>254 609</b>
Soetamine	99	844	120	4 470	5 533
Ümberklassifitseerimine	0	3 477	0	-3 477	0
Arvestatud kulum	-1 145	-13 619	-212	0	-14 976
<b>Jääkmaksumus 30.06.2007</b>	<b>66 441</b>	<b>161 990</b>	<b>2 378</b>	<b>14 357</b>	<b>245 166</b>
Soetamine	738	20 955	112	-6 425	15 380
Müük ja mahakandmine	0	-9	0	0	-9
Ümberklassifitseerimine	0	2 194	0	-2 194	0
Allahindlus	0	-66	0	0	-66
Arvestatud kulum	-2 290	-27449	-428	0	-30 167
<b>Jääkmaksumus 31.12.2007</b>	<b>64 889</b>	<b>157 615</b>	<b>2 062</b>	<b>5 738</b>	<b>230 304</b>
Soetamine	0	2 238	10	4 423	6 671
Ümberklassifitseerimine	0	2572	0	-2 572	0
Arvestatud kulum	-1 132	-12 141	-200	0	-13 473
<b>Jääkmaksumus 31.03.2008</b>	<b>63 757</b>	<b>150 284</b>	<b>1 872</b>	<b>7 589</b>	<b>223 502</b>
Soetamine	2 357	3 688	61	7 901	14 007
Müük ja mahakandmine	0	-146	0	0	-146
Ümberklassifitseerimine	0	144	0	-144	0
Arvestatud kulum	-1 148	-11 571	-190	0	-12 909
<b>Jääkmaksumus 30.06.2008</b>	<b>64 966</b>	<b>142 399</b>	<b>1 743</b>	<b>15 346</b>	<b>224 454</b>
<b>Seisuga 30.06.2006</b>					
Soetusmaksumus	97 289	476 810	7 591	4 998	<b>586 688</b>
Akumuleeritud amortisatsioon ja vara väärtuse langused	-27 341	-299 289	-4 820	0	<b>-331 450</b>
<b>Seisuga 30.06.2007</b>					
Soetusmaksumus	98 336	503 429	8 162	14 357	<b>624 284</b>
Akumuleeritud amortisatsioon ja vara väärtuse langused	-31 895	-341 439	-5 784	0	<b>-379 118</b>

**Seisuga 30.06.2008**

<b>Soetusmaksumus</b>	101 288	523 699	8 311	15 346	<b>648 644</b>
<b>Akumuleeritud amortisatsioon ja vara väärtuse langused</b>	-36 322	-381 300	-6 568	0	<b>-424 190</b>

Kasutuses olev täielikult amortiseerunud materiaalse põhivara soetusmaksumus seisuga 30.06.2008 on 219 553 (30.06.2007: 189 146) tuhat krooni.

Lõpetamata ehituste (sh. paigaldamata seadmete) lõpetamiseks vajalik investeering 30.06.2008 seisuga on 7 327 tuhat krooni.

**Materiaalne põhivara (tuhandetes eurodes)**

	Maa ja ehitised	Masinad ja seadmed	Muu materiaalne põhivara	Lõpetamata ehitus ja ettemaksed	KOKKU
<b>Jääkmaksumus 31.12.2006</b>	<b>4 386</b>	<b>10 557</b>	<b>173</b>	<b>783</b>	<b>15 898</b>
Soetamine	0	866	0	492	1 358
Müük ja mahakandmine	0	-48	0	0	-48
Ümberklassifitseerimine		420	0	-420	0
Arvestatud kulum	-73	-848	-15	0	-936
<b>Jääkmaksumus 31.03.2007</b>	<b>4 313</b>	<b>10 947</b>	<b>158</b>	<b>854</b>	<b>16 272</b>
Soetamine	6	54	8	286	354
Ümberklassifitseerimine	0	222	0	-222	0
Arvestatud kulum	-73	-870	-14	0	-957
<b>Jääkmaksumus 30.06.2007</b>	<b>4 246</b>	<b>10 353</b>	<b>152</b>	<b>918</b>	<b>15 669</b>
Soetamine	47	1339	7	-411	982
Müük ja mahakandmine	0	-1	0	0	-1
Ümberklassifitseerimine	0	140	0	-140	0
Allahindlus	0	-4	0	0	-4
Arvestatud kulum	-146	-1754	-27	0	-1927
<b>Jääkmaksumus 31.12.2007</b>	<b>4 147</b>	<b>10 073</b>	<b>132</b>	<b>367</b>	<b>14 719</b>
Soetamine	0	143	1	283	427
Ümberklassifitseerimine	0	164	0	-164	0
Arvestatud kulum	-72	-776	-13	0	-861
<b>Jääkmaksumus 31.03.2008</b>	<b>4 075</b>	<b>9 604</b>	<b>120</b>	<b>486</b>	<b>14 285</b>
Soetamine	150	236	4	504	894
Müük ja mahakandmine	0	-9	0	0	-9
Ümberklassifitseerimine	0	9	0	-9	0
Arvestatud kulum	-73	-739	-13	0	-825
<b>Jääkmaksumus 30.06.2008</b>	<b>4 152</b>	<b>9 101</b>	<b>111</b>	<b>981</b>	<b>14 345</b>

**Seisuga 30.06.2006**

<b>Soetusmaksumus</b>	6 217	30 474	485	320	<b>37 496</b>
<b>Akumuleeritud amortisatsioon ja vara väärtuse langused</b>	-1 747	-19 128	-308	0	<b>-21 183</b>

**Seisuga 30.06.2007**

<b>Soetusmaksumus</b>	6 284	32 175	522	918	<b>39 899</b>
<b>Akumuleeritud amortisatsioon ja vara väärtuse langused</b>	-2 038	-21 822	-370	0	<b>-24 230</b>

**Seisuga 30.06.2008**

<b>Soetusmaksumus</b>	6 473	33 471	531	981	<b>41 456</b>
<b>Akumuleeritud amortisatsioon ja vara väärtuse langused</b>	-2 321	-24 370	-420	0	<b>-27 111</b>

Kasutuses olev täielikult amortiseerunud materiaalse põhivara soetusmaksumus seisuga 30.06.2008 on 14 032 (30.06.2007: 12 089) tuhat eurot.

Lõpetamata ehituste (sh. paigaldamata seadmete) lõpetamiseks vajalik investeering 30.06.2008 seisuga on 468 tuhat eurot.

**5. Immateriaalne põhivara (tuhandetes kroonides)**

	Toote- ja tehnoloogia litsents	Tarkvara litsentsid	KOKKU
<b>Jääkmaksumus 31.12.2006</b>	<b>13 442</b>	<b>376</b>	<b>13 818</b>
Soetamine	0	295	295
Arvestatud kulum	-560	-61	-621
<b>Jääkmaksumus 31.03.2007</b>	<b>12 882</b>	<b>610</b>	<b>13 492</b>
Arvestatud kulum	-561	-64	-625
<b>Jääkmaksumus 30.06.2007</b>	<b>12 321</b>	<b>546</b>	<b>12 867</b>
Soetamine	0	38	38
Arvestatud kulum	-1 120	-119	-1 239
<b>Jääkmaksumus 31.12.2007</b>	<b>11 201</b>	<b>465</b>	<b>11 666</b>
Arvestatud kulum	-560	-61	-621
<b>Jääkmaksumus 31.03.2008</b>	<b>10 641</b>	<b>404</b>	<b>11 045</b>
Arvestatud kulum	-560	-59	-619
<b>Jääkmaksumus 30.06.2008</b>	<b>10 081</b>	<b>345</b>	<b>10 426</b>

**Seisuga 30.06.2006**

<b>Soetusmaksumus</b>	22 402	7 900	<b>30 302</b>
<b>Akumuleeritud amortisatsioon ja vara väärtuse langused</b>	-7 840	-7 657	<b>-15 497</b>

**Seisuga 30.06.2007**

<b>Soetusmaksumus</b>	22 402	6 627	<b>29 029</b>
<b>Akumuleeritud amortisatsioon ja vara väärtuse langused</b>	-10 081	-6 081	<b>-16 162</b>

**Seisuga 30.06.2008**

<b>Soetusmaksumus</b>	22 402	6 665	<b>29 067</b>
<b>Akumuleeritud amortisatsioon ja vara väärtuse langused</b>	-12 321	-6 320	<b>-18 641</b>

Immateriaalne põhivara	(tuhandetes eurodes)		
	Toote- ja tehnoloogia litsents	Tarkvara litsentsid	KOKKU
<b>Jääkmaksumus 31.12.2006</b>	<b>859</b>	<b>24</b>	<b>883</b>
Soetamine	0	19	19
Arvestatud kulum	-36	-4	-40
<b>Jääkmaksumus 31.03.2007</b>	<b>823</b>	<b>39</b>	<b>862</b>
Arvestatud kulum	-36	-4	-40
<b>Jääkmaksumus 30.06.2007</b>	<b>787</b>	<b>35</b>	<b>822</b>
Soetamine	0	2	2
Arvestatud kulum	-72	-7	-79
<b>Jääkmaksumus 31.12.2007</b>	<b>716</b>	<b>29</b>	<b>745</b>
Arvestatud kulum	-36	-4	-40
<b>Jääkmaksumus 31.03.2008</b>	<b>680</b>	<b>25</b>	<b>705</b>
Arvestatud kulum	-36	-3	-39
<b>Jääkmaksumus 30.06.2008</b>	<b>644</b>	<b>22</b>	<b>666</b>

#### Seisuga 30.06.2006

Soetusmaksumus	1 432	504	1 936
Akumuleeritud amortisatsioon ja vara väärtuse langused	-501	-489	-990

#### Seisuga 30.06.2007

Soetusmaksumus	1 432	424	1 856
Akumuleeritud amortisatsioon ja vara väärtuse langused	-645	-389	-1 034

#### Seisuga 30.06.2008

Soetusmaksumus	1 432	426	1 858
Akumuleeritud amortisatsioon ja vara väärtuse langused	-788	-404	-1 192

## 6. Aktsiakapital

	Tuhandetes kroonides		Tuhandetes eurodes	
	30.06.2008	31.12.2007	30.06.2008	31.12.2007
Aktsiakapital niminaalväärtus	132 000	132 000	8 436	8 436

AS Norma on emiteerinud 13,2 miljonit lihtaktsiat, mis annavad ühe hääleõiguse aktsia kohta. Kõikide aktsiate eest on täielikult tasutud. 2006.a. eest maksti dividende 66,0 miljonit krooni (4,2 miljonit eurot) ehk 5 krooni (0,32 eurot) aktsia kohta. 2007. a eest maksta dividende samuti 66,0 miljonit krooni (4,2 miljonit eurot).

Emaettevõtte võib ilma põhikirja muutmata oma aktsiakapitali suurendada maksimaalselt 528 000 tuhande kroonini (33 745 tuhande euron).

AS Norma aktsionärid, kelle osalus ületab 5%, seisuga 30.06.2008:

Autoliv AB	51,0%
ING LUXEMBOURG S.A.	9,2%
Skandinaviska Enskilda Banken Ab kliendid	6,4%

Puhaskasum aktsia kohta	Tuhandetes kroonides		Tuhandetes eurodes	
	01.01.08-30.06.08	01.01.07-30.06.07	01.01.08-30.06.08	01.01.07-30.06.07
Puhaskasum	55 905	39 259	3 573	2 509
Aktsiate keskmine arv (tuhandetes)	13 200	13 200	13 200	13 200
Puhaskasum aktsia kohta (EPS) kroonides/eurodes	4,24	2,97	0,27	0,19

Emaettevõttel ei ole potentsiaalselt emiteeritavaid lihtaktsiaid, mistõttu on lahustatud puhaskasum aktsia kohta sama, mis tava puhaskasum aktsia kohta.

**7. Segmentide informatsioon**  
**Esmane segmendi vorm - Tootegruppide lõikes (tuhandetes kroonides)**

	Auto- ohutus- rihmad I pa 2008	Auto- ohutus- süsteemid I pa 2008	Muud tooted I pa 2008	Jaga- mata	Kokku I pa 2008	Auto- ohutus- rihmad Ipa 2007	Auto- ohutus- süsteemid Ipa 2007	Muud tooted I pa 2007	Jaga- mata	Kokku I pa 2007
<b>Segmendi müük</b>	<b>489 072</b>	<b>136 293</b>	<b>97 825</b>	<b>0</b>	<b>723 190</b>	<b>482 600</b>	<b>30 559</b>	<b>81 573</b>	<b>0</b>	<b>594 732</b>
<b>Konsolideeritud kulud</b>	<b>-397 509</b>	<b>-123 736</b>	<b>-76 993</b>	<b>-66 402</b>	<b>-664 640</b>	<b>-403 291</b>	<b>-27 601</b>	<b>-62 010</b>	<b>-53 587</b>	<b>-546 489</b>
<b>Segmendi tulem</b>	<b>91 563</b>	<b>12 557</b>	<b>20 832</b>	<b>-66 402</b>	<b>58 550</b>	<b>79 309</b>	<b>2 958</b>	<b>19 563</b>	<b>-53 587</b>	<b>48 243</b>
<b>Segmendi varad kokku</b>	<b>322 668</b>	<b>66302</b>	<b>60 374</b>	<b>709 173</b>	<b>1 158 517</b>	<b>342 099</b>	<b>26 213</b>	<b>66 071</b>	<b>641 398</b>	<b>1 075 781</b>
Finantsvarad (v.a. nõuded)	0	0	0	623 013	623 013		0	0	546 326	546 326
Nõuded ja ettemaksed	121 926	49 012	10 206	5 817	186 961	129 913	8 388	11 764	13 756	163 821
Varud	76 866	7 209	29 587		113 662	86 927	5 504	15 169		107 601
Põhivara	123 876	10 081	20 581	80 343	234 881	125 259	12 321	39 137	81 316	258 033
<b>Segmendi kohustused</b>	<b>156 178</b>	<b>15 455</b>	<b>30 250</b>	<b>59 249</b>	<b>261 132</b>	<b>173 400</b>	<b>33</b>	<b>38 496</b>	<b>23 040</b>	<b>234 970</b>
<b>Investeeringud</b>	<b>5 363</b>	<b>0</b>	<b>900</b>	<b>14 416</b>	<b>20 679</b>	<b>20 576</b>		<b>4 969</b>	<b>1 524</b>	<b>27 069</b>
<b>Amortisatsioonikulud</b>	<b>18 508</b>	<b>1 120</b>	<b>3 021</b>	<b>4 973</b>	<b>27 622</b>	<b>12 702</b>	<b>1 120</b>	<b>3 663</b>	<b>13 376</b>	<b>30 861</b>

**Segmentide informatsioon**  
**Esmane segmendi vorm - Tootegruppide lõikes (tuhandetes eurodes)**

	Auto- ohutus- rihmad I pa 2008	Auto- ohutus- süsteemid I pa 2008	Muud tooted I pa 2008	Jaga- mata	Kokku I pa 2008	Auto- ohutus- rihmad Ipa 2007	Auto- ohutus- süsteemid Ipa 2007	Muud tooted I pa 2007	Jaga- mata	Kokku I pa 2007
<b>Segmendi müük</b>	<b>31 257</b>	<b>8 711</b>	<b>6 252</b>	<b>0</b>	<b>46 220</b>	<b>30 844</b>	<b>1 953</b>	<b>5 213</b>	<b>0</b>	<b>38 010</b>
<b>Konsolideeritud kulud</b>	<b>-25 405</b>	<b>-7 908</b>	<b>-4 921</b>	<b>-4 244</b>	<b>-42 478</b>	<b>-25 775</b>	<b>-1 764</b>	<b>-3 963</b>	<b>-3 425</b>	<b>-34 927</b>
<b>Segmendi tulem</b>	<b>5 852</b>	<b>803</b>	<b>1 331</b>	<b>-4 244</b>	<b>3 742</b>	<b>5 069</b>	<b>189</b>	<b>1 250</b>	<b>-3 425</b>	<b>3 083</b>
<b>Segmendi varad kokku</b>	<b>20 622</b>	<b>4 237</b>	<b>3 859</b>	<b>45 325</b>	<b>74 043</b>	<b>21 864</b>	<b>1 675</b>	<b>4 223</b>	<b>40 993</b>	<b>68 755</b>
Finantsvarad (v.a. nõuded)	0	0	0	39 818	39 818	0	0	0	34 917	34 917
Nõuded ja ettemaksed	7 792	3 132	653	372	11 949	8 302	536	753	879	10 470
Varud	4 913	461	1 891	0	7 265	5 556	352	969	0	6 877
Põhivara	7 917	644	1 315	5 135	15 011	8 006	787	2 501	5 197	16 491
<b>Segmendi kohustused</b>	<b>9 981</b>	<b>988</b>	<b>1 933</b>	<b>3 787</b>	<b>16 689</b>	<b>11 082</b>	<b>2</b>	<b>2 460</b>	<b>1 473</b>	<b>15 017</b>
<b>Investeeringud</b>	<b>343</b>	<b>0</b>	<b>58</b>	<b>921</b>	<b>1 322</b>	<b>1 315</b>	<b>0</b>	<b>318</b>	<b>97</b>	<b>1 730</b>
<b>Amortisatsioonikulud</b>	<b>1 183</b>	<b>71</b>	<b>193</b>	<b>318</b>	<b>1 765</b>	<b>812</b>	<b>71</b>	<b>234</b>	<b>855</b>	<b>1 972</b>

Grupi esmaseks segmendi vormiks on tegevusala segmendid ning teiseseks segmendi vormiks on segmendid geograafilises lõikes.

Kontsernis valmistatavate toodete jaotuses on põhiosa autoohutusrihmal. Autoohutussüsteemide osa käibes ületas 2007. aasta lõpuks 10% ja on seetõttu välja toodud eraldi segmendina. Muud tooted ja teenused (auto turvassüsteemide komponendid, autodetailid, metallitööd, kinnisvara haldus jms.) moodustavad kogukäibest eraldivõetuna alla 10%.

Segmendi tulu on kontserni kasumiaruandes kajastatud otseselt segmendile omistatav tulu ja oluline osa kontserni tulust, mida saab põhjendatud alustel segmendile jaotada ning mis saadakse müügist kontsernivälisetele klientidele või tehingutest sama kontserni teiste segmentidega.

Segmendi kulu on segmendi põhitegevusest tulenev otseselt segmendile omistatav kulu ja oluline osa kontserni kuludest, mida saab põhjendatud alustel segmendile jaotada, sealhulgas kulud, mis on seotud müügiga kontsernivälisetele klientidele ja kulud, mis on seotud sama kontserni teiste segmentidega sooritatud tehingutega.

Segmendi kulude hulka ei kuulu üld- ja halduskulud ning muud kulud, mis tekivad kontserni tasandil ja on seotud kontserni kui tervikuga. Segmendile jaotatakse põhjendatud alustel ka kontserni tasandil tekkinud kulutusi, kui need on seotud segmendi põhitegevusega ja neid saab otseselt omistada segmendile.

Segmendi tulem on segmendi tulude ja segmendi kulude vahe.

Segmendi vara on see vara, mida segment põhitegevuses rakendab ja mida saab otseselt segmendi omaks pidada või põhjendatud alustel segmendile jaotada.

Segmendi vara on näiteks segmendi põhitegevuses kasutatav käibevara, materiaalne põhivara ja immateriaalne vara. Kui teatud amortiseerimiskulu arvatakse segmendi kulude hulka, arvatakse ka sellega seotud varaobjekt segmendi vara hulka. Segmendi vara hulka ei kuulu vara, mida kasutatakse kontserni üldvajadusteks või mida ei saa otseselt segmendile jagada. Segmendi vara hulka kuulub vara, mida jagavad kaks või enam segmenti, kui on olemas põhjendatud jaotusalus nende jaotamiseks.

#### Teisene segmendi vorm Müügi jaotus klientide asukoha järgi

	Tuhandetes kroonides		Tuhandetes eurodes	
	I p-a. 2008	I p-a. 2007	I p-a. 2008	I p-a. 2007
Venemaa	351 314	204 212	22 453	13 051
Rootsi	302 886	332 592	19 358	21 256
Saksamaa	22 081	25 612	1 411	1 637
Rumeenia	10 414	0	666	0
Tsehhi	7 370	5 407	471	345
Eesti	7 043	6 300	450	403
Ukraina	5 389	4 694	344	300
Hispaania	4 062	621	260	40
Soome	4 000	4 189	256	268
Prantsusmaa	2 901	2 532	185	162
Belgia	1 521	4 955	97	317
Poola	1 194	2 268	76	145
Suurbritannia	522	557	33	35
Muud riigid	2 494	793	159	51
<b>Kokku:</b>	<b>723 190</b>	<b>594 732</b>	<b>46 220</b>	<b>38 010</b>

Kontserni, välja arvatud Norma-Osvar ZAO, ülejäänud varud ja materiaalsed põhivarad asuvad Eestis. Norma-Osvar ZAO varad asuvad Vene Föderatsiooni territooriumil ja ettevõtte bilansimaht on 7 850 (30.06.2007: 7 832) tuhat krooni ehk 502 (30.06.2007: 501) tuhat eurot, s.h. põhivarade väärtus on 631 (30.06.2007: 737) tuhat krooni ehk 40 (31.03.2007: 47) tuhat eurot.

Juhtkonna hinnangul ei erine segmentide vahelistes tehingutes kajastatavad hinnad oluliselt turuhindadest.

AS Norma  
Konsolideeritud 2008.a. 2.kvartali majandusaasta vahearuanne

8. Müüdnud toodete kulu	Tuhandetes kroonides		Tuhandetes eurodes	
	I p-a. 2008	I p-a. 2007	I p-a. 2008	I p-a. 2007
Tooraine ja materjal	-453 017	-365 309	-28 953	-23 348
Töötasu	-101 877	-83 087	-6 511	-5 310
Amortisatsioon	-25 843	-28 882	-1 652	-1 846
Elekter, kütus, vesi	-9 817	-8 800	-627	-562
Remondikulu	-3 274	-3 506	-209	-224
Veoteenused	-13 662	-13 452	-873	-860
Muud teenused	-4 887	-4 447	-313	-284
Muud	-8 072	-2 861	-516	-183
	<b>-620 449</b>	<b>-510 344</b>	<b>-39 654</b>	<b>-32 617</b>

9. Seotud osapooled	Tuhandetes kroonides		Tuhandetes eurodes	
	01.01.08- 30.06.08	01.01.07- 30.06.07	01.01.08- 30.06.08	01.01.07- 30.06.07
Norma ost Autolivi kontserni ettevõtetele	<b>208 062</b>	119 534	<b>13 297</b>	7 640
sh. toodangu ost	<b>203 538</b>	113 481	<b>13 008</b>	7 253
teenuste saamine	<b>4 424</b>	5 585	<b>283</b>	357
teenuste saamine emettevõttelt	<b>100</b>	468	<b>6</b>	30
Uurimis- ja arendustegevuse üleandmine	<b>4 386</b>	1 502	<b>280</b>	96
Norma müük Autolivi kontserni ettevõtetele	<b>335 568</b>	355 907	<b>21 447</b>	22 747
sh. toodangu müük	<b>332 199</b>	344 685	<b>21 231</b>	22 029
teenuste osutamine	<b>3 369</b>	11 132	<b>215</b>	711
teenuste osutamine emettevõttele	<b>0</b>	90	<b>0</b>	6
Advokaadibüroo Tark & Co teenuste müük AS-le Norma	<b>490</b>	134	<b>31</b>	9

	30.06.2008	31.12.2007	30.06.2008	31.12.2007
Nõuded Autolivi kontserni ettevõtetele	<b>54 609</b>	48 547	<b>3 490</b>	3 103
sh. nõue emettevõttele	<b>0</b>	0	<b>0</b>	0
Kohustused Autolivi kontserni ettevõtetele	<b>74 282</b>	36 298	<b>4 747</b>	2 320
sh. kohustus emettevõttele	<b>33 660</b>	559	<b>2 151</b>	36
Lühiajaline deposiit Autoliv AB finantsturgude divisjonis	<b>306 203</b>	462 138	<b>19 570</b>	29 536



**10. AS NORMA (emaettevõtte) bilanss**

A k t i v a (vara)	Tuhandetes kroonides		Tuhandetes eurodes	
	30.06.2008	31.12.2007	30.06.2008	31.12.2007
<b>Käibevara</b>				
Raha ja pangakontod	148 012	86 244	9 460	5 512
Finantsvarad	475 585	453 643	30 395	28 993
Nõuded	187 412	170 652	11 978	10 907
Ettemaksud	1 115	1 087	71	70
Varud	112 061	104 634	7 162	6 687
<b>Käibevara kokku</b>	<b>924 185</b>	<b>816 260</b>	<b>59 066</b>	<b>52 169</b>
<b>Põhivara</b>				
Pikaajalised finantsinvesteeringud	24	24	2	2
Pikaajalised nõuded	310	307	20	20
Materiaalne põhivara	223 823	229 618	14 305	14 675
Immateriaalne põhivara	10 426	11 666	666	745
<b>Põhivara kokku</b>	<b>234 583</b>	<b>241 615</b>	<b>14 993</b>	<b>15 442</b>
<b>Aktiva (vara) kokku</b>	<b>1 158 768</b>	<b>1 057 875</b>	<b>74 059</b>	<b>67 611</b>

**P a s s i v a (kohustused ja omakapital)**

<b>Kohustused</b>				
<b>Lühiajalised kohustused</b>				
Võlad	259 423	148 761	16 580	9 508
Ettemaksud	1 510	809	97	52
<b>Lühiajalised kohustused kokku</b>	<b>260 933</b>	<b>149 570</b>	<b>16 677</b>	<b>9 560</b>
<b>Kohustused kokku</b>	<b>260 933</b>	<b>149 570</b>	<b>16 677</b>	<b>9 560</b>
<b>Omakapital</b>				
Aktiivkapital nominaalväärtuses	132 000	132 000	8 436	8 436
Kohustuslik reservkapital	13 200	13 200	844	844
Jaotamata kasum	697 105	657 240	44 553	42 005
Aruandeaasta kasum	55 530	105 865	3 549	6 766
<b>Omakapital kokku</b>	<b>897 835</b>	<b>908 305</b>	<b>57 382</b>	<b>58 051</b>
<b>Passiva (kohustused ja omakapital) kokku</b>	<b>1 158 768</b>	<b>1 057 875</b>	<b>74 059</b>	<b>67 611</b>

**11. AS NORMA (emaettevõtte) kasumiaruanne**

	Tuhandetes kroonides		Tuhandetes eurodes	
	I p-a. 2008	I p-a. 2007	I p-a. 2008	I p-a. 2007
Müügitulu	721 584	593 871	46 118	37 955
Müüdid toodangu kulu	-620 496	-509 832	-39 657	-32 584
<b>Brutokasum</b>	<b>101 088</b>	<b>84 039</b>	<b>6 461</b>	<b>5 371</b>
Turustuskulud	-13 192	-11 893	-843	-760
Tootearenduskulud	-10 019	-11 518	-640	-736
Üldhalduskulud	-21 851	-13 828	-1 397	-884
Muud äritulud	2 428	2 571	155	164
Muud ärikulud	-279	-503	-18	-32
<b>Äri kasum</b>	<b>58 175</b>	<b>48 868</b>	<b>3 718</b>	<b>3 123</b>
Finantstulud	14 997	9 761	958	624
Finantskulud	-98	-130	-6	-8
<b>Kasum enne maksustamist</b>	<b>73 074</b>	<b>58 499</b>	<b>4 670</b>	<b>3 739</b>
<b>Tulumaks</b>	<b>-17 544</b>	<b>-18 615</b>	<b>-1 121</b>	<b>-1 190</b>
<b>Aruandeaasta kasum</b>	<b>55 530</b>	<b>39 884</b>	<b>3 549</b>	<b>2 549</b>

Müügitulu EMTAK'i järgi vastavalt Äriseadustiku §4 lõige 6 alusel kehtestatud Eesti majanduse tegevusalade klassifikaatorile:

C Töötlev tööstus

NACE	EMTAK	Müügitulu Ip-a.2008 (kontsern)	Müügitulu I p-a. 2008 (emaettevõte)	Müügitulu I p-a. 2007 (kontsern)	Tuhandetes kroonides
					Müügitulu Ip-a 2007 (emaettevõte)
29.32	2932	723 190	721 584	594 732	593 871
	29321	723 190	721 584	594 732	593 871

NACE	EMTAK	Müügitulu Ip-a.2008 (kontsern)	Müügitulu I p-a. 2008 (emaettevõte)	Müügitulu I p-a. 2007 (kontsern)	Tuhandetes eurodes
					Müügitulu Ip-a 2007 (emaettevõte)
29.32	2932	46 220	46 118	38 010	37 955
	29321	46 220	46 118	38 010	37 955

## 12. Omakapitali muutuste aruanne (emaettevõttes)

	Aktsiakapital nominaalväärtuses	Kohustuslik reservkapital	Jaotamata kasum	Tuhandetes kroonides
				Kokku omakapital
<b>31.12.2006</b>	<b>132 000</b>	<b>13 200</b>	<b>714 168</b>	<b>859 368</b>
Ühinemine tütarettevõttega			9 072	9 072
Dividendid	-	-	-66 000	-66 000
Aruandeaasta kasum	-	-	39 884	39 884
<b>30.06.2007</b>	<b>132 000</b>	<b>13 200</b>	<b>697 124</b>	<b>842 324</b>
Aruandeaasta kasum	-	-	65 981	65 981
<b>31.12.2007</b>	<b>132 000</b>	<b>13 200</b>	<b>763 105</b>	<b>908 305</b>
<b>31.12.2007</b>	<b>132 000</b>	<b>13 200</b>	<b>763 105</b>	<b>908 305</b>
Dividendid	-	-	-66 000	-66 000
Aruandeaasta kasum			55 530	55 530
<b>30.06.2008</b>	<b>132 000</b>	<b>13 200</b>	<b>752 635</b>	<b>897 835</b>

	Aktsiakapital nominaalväärtuses	Kohustuslik reservkapital	Jaotamata kasum	Tuhandetes eurodes
				Kokku omakapital
<b>31.12.2006</b>	<b>8 436</b>	<b>844</b>	<b>45 643</b>	<b>54 923</b>
Ühinemine tütarettevõttega			580	580
Dividendid			-4 218	-4 218
Aruandeaasta kasum	-	-	2 549	2 549
<b>30.06.2007</b>	<b>8 436</b>	<b>844</b>	<b>44 554</b>	<b>53 834</b>
Aruandeaasta kasum	-	-	4 217	4 217
<b>31.12.2007</b>	<b>8 436</b>	<b>844</b>	<b>48 771</b>	<b>58 051</b>
<b>31.12.2007</b>	<b>8 436</b>	<b>844</b>	<b>48 771</b>	<b>58 051</b>
Dividendid			-4 218	-4 218
Aruandeaasta kasum	-	-	3 549	3 549
<b>31.03.2008</b>	<b>8 436</b>	<b>844</b>	<b>48 102</b>	<b>57 382</b>

Vastavalt Äriseadustiku nõuetele moodustab kohustuslik reservkapital 10% aktsiakapitalist.

Kohustuslikku reservkapitali võib kasutada eelmiste perioodide kahjumite katmiseks või aktsiakapitali suurendamiseks. Kohustuslikust reservkapitalist ei tehta väljamakseid aktsionäridele.

## Juhatuse allkirjad 2008. aasta 2. kvartali vahearuandele

Käesolevaga deklareerime ja kinnitame, et meie parima teadmise kohaselt:

- 1) annab vastavalt rahvusvahelistele finantsaruandluse standarditele, mis on vastu võetud Euroopa Liidu poolt, koostatud konsolideeritud raamatupidamisaruanne õige ning õiglase ülevaate AS Norma ja tema tütarettevõtte kui terviku varadest, kohustustest, finantsseisundist ja kasumist;
- 2) tegevusaruanne annab õige ning õiglase ülevaate AS Norma ja tema tütarettevõtte kui terviku äritegevuse arengust ja tulemustest ning finantsseisundist ning sisaldab peamiste riskide ja kahtluste kirjeldust.

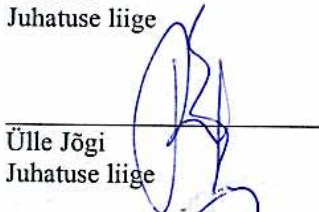
Lisaks kinnitame AS-i Norma 2008.a konsolideerimisgrupi 2. kvartali vahearuanandes esitatud andmete õigsust:



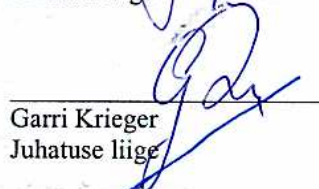
Peep Siimon  
Juhatuse esimees



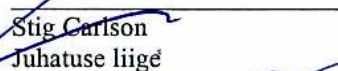
Ivar Aas  
Juhatuse liige



Ülle Jõgi  
Juhatuse liige



Garri Krieger  
Juhatuse liige



Stig Carlson  
Juhatuse liige



Sander Annus  
Juhatuse liige



Peeter Tõniste  
Juhatuse liige