

AS Norma

Vahearuanne

31.märtsil 2008. aastal lõppenud 1. kvartali kohta

| | |
|--------------------------------|---|
| Juriidiline aadress: | Laki 14 10 621 Tallinn Eesti Vabariik |
| Äriregistri nr. | 10043950 |
| Telefon: | 6 500 442 |
| Faks: | 6 500 134 |
| Aruandeperioodi algus ja lõpp: | 01.01.2008-31.03.2008 |

Sisukord

| | |
|--|----|
| TEGEVUSARUANNE | 3 |
| KONSOLIDEERITUD RAAMATUPIDAMISE VAHEARUANNE | 13 |
| Juhatuse kinnitus raamatupidamise vahearuandele | 13 |
| Konsolideeritud bilanss | 14 |
| Konsolideeritud kasumiaruanne | 15 |
| Konsolideeritud omakapitali muutuste aruanne | 15 |
| Konsolideeritud rahavoogude aruanne | 16 |
| Raamatupidamisarvestuse põhimõtted ja hinnagud | 17 |
| Lisad konsolideeritud finantsaruannetele | 23 |
| Note 1 Raha ja raha ekvivalendid | 23 |
| Note 2 Finantsvarad | 23 |
| Note 3 Varud | 24 |
| Note 4 Materiaalne põhivara | 24 |
| Note 5 Immateriaalne põhivara | 26 |
| Note 6 Aktsiakapital | 27 |
| Note 7 Segmantide informatsioon | 27 |
| Note 8 Müüdid toodete kulu | 29 |
| Note 9 Tehingud seotud osapooltega | 29 |
| Note 10 AS Norma (emaettevõtte) bilanss | 30 |
| Note 11 AS Norma (emaettevõtte) kasumiaruanne | 30 |
| Note 12 Omakapitali muutuste aruanne (emaettevõttes) | 31 |
| JUHATUSE ALLKIRJAD I KVARTALI 2008.A VAHEARUANDELE | 32 |

TEGEVUSARUANNE

Tegevusvaldkond

AS Norma (edaspidi ka "emaettevõtte") ja tema tütarettevõtte (edaspidi koos ka "kontsern") peamine tegevusvaldkond on autoohutussüsteemide, sealhulgas autoohutusrihmade ja nende komponentide tootmine ja müük. Valmistatakse ka autodetaile ning stantse ja plastivaluvorme pressidele. Inseneriteenust osutatakse autoohutussüsteemide ning ohutusrihmade komponentide väljatöötamise ning adapteerimise osas.

Tegevuskeskkonna areng

Turud

AS Norma ühel olulisemal turul Venemaal jätkusid juba eelmistel aastatel alanud muutused. Esialgsete andmete kohaselt müüdi 2008. aasta 1. kvartalis 619 (2007 1.kv.: 432) tuhat uut sõiduautot, neist 163 (2007 1.kv.: 140) tuhat olid uued kodumaised ja 456 (2007 1.kv.: 292) tuhat välismaised mudelid. Enim realiseeriti Ladasid: 150 (2007 1.kv.: 125) tuhat. Müüdud uute sõiduautode hulk kasvas 43%.

Välismaiste uute autode turuosa tõusis 68%-lt 2007. aasta 1. kvartalis 74%-ni 2008. aasta samal perioodil. 130 (2007 1.kv.: 96) tuhat välismaist mudelit toodeti Venemaal välismaiste autotootjate poolt. Kokku toodeti Venemaal 2008.a. kolme kuuga 331 tuhat sõiduautot, mis oli 14,5% enam kui aasta varem. Venemaal toodetud välismaiste mudelite osatähtsus tõusis aastaga 33%-lt 39%-ni.

Suurima turuosalisena realiseeris AVTOVAZ Venemaal 145 (2007 1.kv.: 120) tuhat autot, mis oli 20% rohkem kui aasta varem samal perioodil, lisaks eksporditi 26 (2007 1.kv.: 22) tuhat autot.

GM-AvtoVaz-is (AVTOVAZ-i ja General Motorsi ühisetevõtte) toodeti ja müüdi 14 tuhat autot Chevrolet Niva ja Chevrolet Viva. Eelmise aastaga võrreldes, kui toodeti 12 tuhat, toimus tõus 12%.

Lääne autoturul osaleb AS Norma eelkõige koostöös emaettevõtte Autoliv AB grupiga. Autoohutusrihmade müügi suurimaks lõppkliendiks on Volvo Car Corporation. AS-is Norma koostatud ohutusrihmade tarnitakse nii Volvo Belgia kui Rootsi tehastesse, väiksemal määral ka Hiinasse. Ohutusrihmade tarnitakse ka Saab Automobile, Volvo Group (Volvo Trucks, Volvo Buses) mudelitele. 2008. aasta 1. kvartalis Autolivi kaudu tarnitud rihmade kogus langes 14,5% 603 tuhande tükini.

Majanduskeskkond Eestis

AS Norma ekspordib 99% oma toodangust. Meie partneriteks on autotootjad ja nende allhankijad. See on tööstusharu, kus hinnasurve on erakordselt kõrge ja pidev müügihinna langus on normiks. Samas impordib AS Norma enamjao materjalidest, mille hind on suuresti sõltuv tooraine hindadest maailmaturul. Seega tuleb kontsernil nii klientide kui hankijate poolt avaldatava hinnasurve tingimustes saada hakkama kasvava inflatsiooniga Eestis. Lisaks elektri, vee, gaasi, transpordi ja sisseostetavate teenuste kallinemisele tõusevad ka töötajatega seotud kulud.

Äritegevuse hooajalisus

Traditsiooniliselt madal automüük Vene turul jaanuaris on süvenenud pikkade uusaasta pühade kehtestamisega 2005. aastast. Rootsi autotootjad on kollektiivselt puhkusel juulikuus ja detsembris jõulude ja uusaasta vahelisel ajal.

Neil perioodidel on ka AS-is Norma kui tarnija käive vastavalt madalam.

Majandusaasta sündmused

Arendusprojektid

Autoliv lõpetas logistikateenuste osutamise Volvo Car'le ja sulges oma logistikakeskuse Belgias, kuna Volvo Car Genti tehas asus seda teenust alates 1. maist 2008 ise haldama. See tähendab AS Normale otsetarneid autotootja koosteliinidele alates 1. maist. Esimese kvartali vältel tuli seetõttu teha suuri jõupingutusi korraldamaks vastavalt ümber mitmeid tootmis-, kvaliteedi- ja logistikaprotsesse.

Koostöös Tallinna Tehnikaülikooliga jätkus Norma tootmisele vajalike materjaliuuringute läbiviimine.

Tootmine

Ohutusrihmade koostamise mahud olid 2008. a. 1. kvartalis stabiilsed. Uue põlvkonna rihmade juurutamine jätkus vastavalt Volvo ja AVTOVAZ-i uute automudelite tootmiselise võtmisele.

Ohutusrihmade komponentide tootmises jätkus 2008.a. 1. kvartalis tootmismahtude kasv. Mõnede tootmisoperatsioonide puhul ulatus seadmete kasutamine maksimaalse võimalikuni, mistõttu alustati täiendavat investeerimist tootmisvõimsuste suurendamiseks.

Kvaliteedi juhtimine

2008. aasta I kvartalis saavutasime kvaliteedinäitajate osas järgmised tulemused:

- 1) klientidelt tagastatud toodete arv miljoni toote kohta (PPM) – 4,5;
- 2) tarnetäpsus 98,4 %.

Aruandeaastal toimunud investeeringud

2008. aasta 1. kvartalis investeeriti uute tehnoloogiate juurutamiseks, tootmisvõimsuste laiendamiseks, tootmisprotsesside efektiivsuse tõstmiseks ja töökeskkonna kaasajastamiseks 6,7 milj. krooni (0,4 milj. eurot).

Kontserni 2008. a. 1. kvartali investeeringud jagunesid valdkonniti järgmiselt:

| | |
|---------------------------|---|
| Metallitöötlemise seadmed | 1,8 miljonit krooni (0,12 miljonit eurot) |
| Koosteliinid | 3,1 miljonit krooni (0,20 miljonit eurot) |
| Termoplastautomaadid | 1,5 miljonit krooni (0,10 miljonit eurot) |
| Infotehnoloogia | 0,3 miljonit krooni (0,02 miljonit eurot) |

Kontserni tähtsamad näitajad

| Majandustegevus | I kvartal | | | | I kvartal | | | |
|---|--------------|------------|------------|------------|--------------|--------------|--------------|--------------|
| | 2008 | 2007 | 2006 | 2005 | 2008 | 2007 | 2006 | 2005 |
| | milj. EEK* | milj. EEK* | milj. EEK* | milj. EEK* | milj. eurot* | milj. eurot* | milj. eurot* | milj. eurot* |
| Müügitulu | 330,8 | 283,1 | 262,4 | 240,2 | 21,1 | 18,1 | 16,8 | 15,4 |
| Muutus % | 16,8 | 7,9 | 9,2 | | | | | |
| Brutokasum | 46,4 | 39,3 | 41,8 | 39,6 | 3,0 | 2,5 | 2,7 | 2,5 |
| Muutus % | 18,2 | -6,2 | 5,8 | | | | | |
| Brutokasumi määr ¹ | 14,0 | 13,9 | 15,9 | 16,5 | | | | |
| Ärikasum | 24,1 | 22,0 | 20,9 | 25,9 | 1,5 | 1,4 | 1,3 | 1,7 |
| Muutus % | 9,5 | 5,0 | -19,1 | | | | | |
| Ärikasumi määr ² | 7,3 | 7,8 | 8,0 | 10,8 | | | | |
| EBITDA ³ | 38,2 | 37,2 | 36,1 | 40,8 | 2,4 | 2,4 | 2,3 | 2,6 |
| Muutus % | 2,5 | 3,1 | -11,4 | | | | | |
| Kasum enne makse | 30,5 | 26,6 | 23,8 | 28,6 | 1,9 | 1,7 | 1,5 | 1,8 |
| Muutus % | 14,7 | 11,5 | -16,6 | | | | | |
| Maksueelse kasumi määr ⁴ | 9,2 | 9,4 | 9,1 | 11,9 | | | | |
| Puhaskasum | 30,5 | 26,6 | 23,8 | 28,6 | 1,9 | 1,7 | 1,5 | 1,8 |
| Muutus % | 14,7 | 11,6 | -16,7 | | | | | |
| Puhaskasumi määr ⁵ | 9,2 | 9,4 | 9,1 | 11,9 | | | | |
| Käibekapital ⁶ | 649,9 | 551,7 | 500,3 | 366,0 | 41,5 | 35,3 | 32,0 | 23,4 |
| Muutus % | 17,8 | 7,4 | 36,7 | | | | | |
| Töötajate keskmine arv | 966 | 960 | 906 | 889 | | | | |
| Muutus % | 0,6 | 6,0 | 1,9 | | | | | |
| Aksia ja dividendiga seotud näitajad | | | | | | | | |
| Aksiate arv (miljonites) | 13,2 | 13,2 | 13,2 | 13,2 | | | | |
| Tulu aksia kohta ⁷ | 2,3 | 2,0 | 1,8 | 2,2 | 0,2 | 0,1 | 0,1 | 0,1 |
| Muutus % | 14,7 | 11,7 | -17,1 | | | | | |
| Omakapital aksia kohta ⁸ | 71,1 | 67,7 | 66,0 | 64,2 | 4,5 | 4,3 | 4,2 | 4,1 |
| Muutus % | 4,9 | 2,6 | 2,8 | | | | | |

* ühik ei kehti kasumi määrade, muutuste %, kuu keskmise töötajate arvu ja aksiatega seotud näitajate kohta

¹ Brutokasumi määr - brutokasumi protsent müügitulust

² Ärikasumi määr - ärikasumi protsent müügitulust

³ EBITDA - kasum enne finantstulusid ja makse, amortisatsioonikulud lisatud

⁴ Maksueelse kasumi määr - maksueelse kasumi protsent müügitulust

⁵ Puhaskasumi määr - puhaskasumi protsent müügitulust

⁶ Käibekapital - käibevara v.a. raha ja raha ekvivalendid (deposiidid tähtajaga < 3 kuud; intressifondiosakud) miinus lühiajalised kohustused perioodi lõpul

⁷ Tulu aktsia kohta - puhaskasum aktsia kohta kroonides: ettevõttel ei ole potentsiaalselt emiteeritavaid lihtaktsiaid, mistõttu on lahustatud puhaskasum aktsia kohta sama, mis tava puhaskasum aktsia kohta.

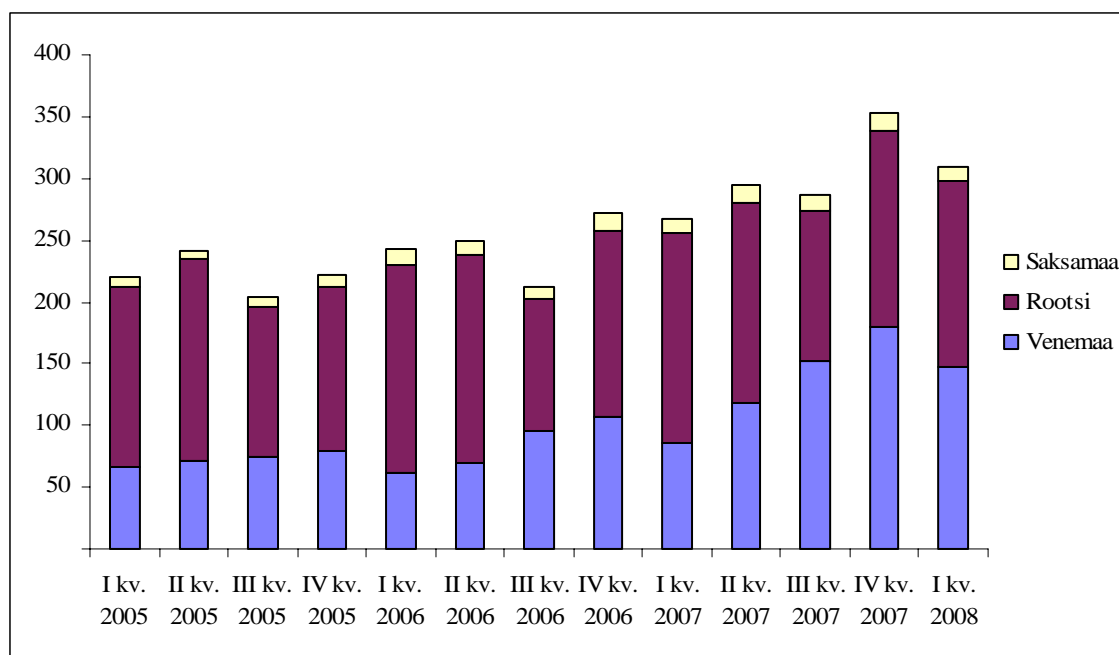
⁸ Omakapital aktsia kohta - kogu omakapital aktsia kohta kroonides

Müük

Kontserni müügitulu 2008. aasta esimeses kvartalis oli 331 miljonit krooni (21,1 milj. eurot), mis on 16,8% enam kui 2007. aasta samal perioodil (283 miljonit krooni; 18,1 MEUR).

AS Norma eksportis 2008.a. 1. kvartalis 99,2% toodangust, 46% (2007 1.kv.: 61%) sellest viidi Rootsi, 45% (2007 1.kv.: 31%) Venemaale ning 4% (2007 1.kv.: 4%) Saksamaale. Müük Venemaale kasvas 70,3% (84% kasvust saavutati tänu autoohutussüsteemide tarnetele).

Kvartaalne eksport 2005-2008 (miljonit krooni)



Müük emattevõtte Autoliv erinevatele allüksustele kahanes 2007. aasta sama perioodiga võrreldes 7,3% 168 miljoni kroonini (10,7 miljoni euro). 76% (2007 1.kv.: 82%) netokäibest Autolivile moodustas ohutusrihmade müük. Tarnitud rihmade kogus langes 14,5% 603 tuhande tüki.

Teisteks suuremateks läänepoolseteks klientideks olid Khimaira (Volvo bussid), Karosa, Iris Bus-IVECO ning Intersafe, kellele põhiliselt tarnitakse ohutusrihmade ja veoautode tarbeks. Müük sellesse sektorisse vähenes 2007. a. esimese kvartaliga võrreldes 13%.

Kulud

Müüdud toodete kulu suurenes 2008.a. kolme esimese kuu jooksul võrreldes eelmise aasta sama perioodiga 16,6%, moodustades 86,0% käibest (2007 1.kv. 86,1%). Kulutused toorainele ja materjalidele kasvasid 19,3%, s.o. 33 miljoni krooni (2,1 miljoni euro) võrra 203 miljoni kroonini (12,9 miljoni euro), moodustades 61,2% (2007 1.kv.: 60,0%) käibest.

Tööjõukulu tootmises oli 2008.a. 1. kvartalis 48 miljonit krooni (3,0 miljonit eurot), kasv võrreldes eelmise aasta sama perioodiga 17,8%. Tootmise tööjõukulu osatähtsus netokäibest moodustas 14,4% (2007 1.kv.: 14,3%).

Töötajaid oli kontsernis kvartali lõpul 964, mis oli 12 töötaja võrra vähem kui aasta varem ja 8 võrra vähem kui käesoleva aasta algul. Töötajate keskmine arv kuus oli vaadeldaval perioodil 966, mis on 6 töötaja (0,6%) võrra enam kui eelneval aastal.

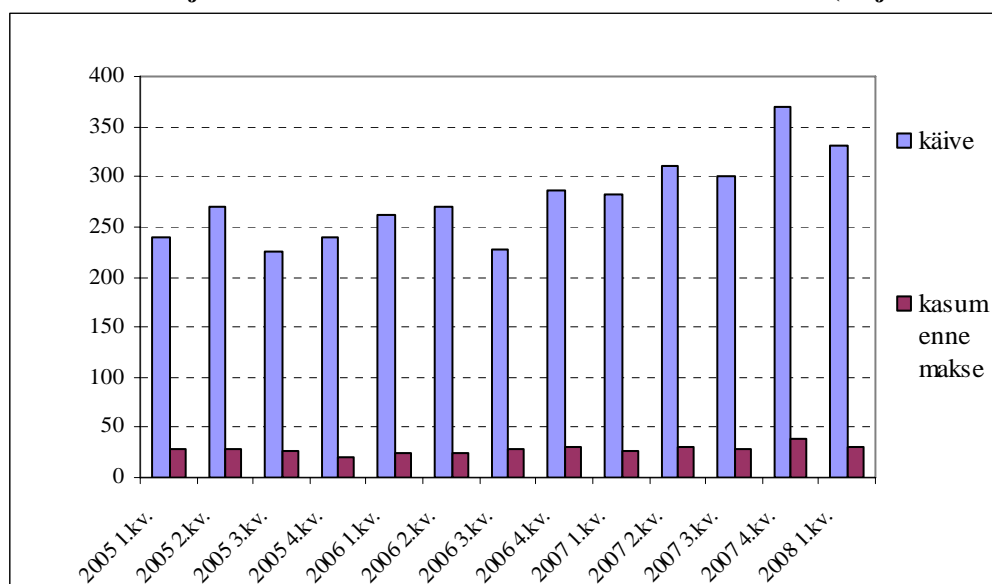
Turustus- ja üldhalduskulud suurenesid 2008.a. 1. kvartalis vastavalt 5,1% ja 56,7%, moodustades käibest 1,7% ja 3,6% (2007 1.kv.: vastavalt 1,9% ja 2,6%), samas tootearenduskulud vähenesid 10,3%, moodustades 1,7% (2007 1.kv.: 2,2%) käibest.

Kasum ja rentaablus

Kontserni brutokasum oli 2008.a. 1. kvartalis 46 (2007 1.kv.: 39) miljonit krooni ehk 3,0 (2007 1.kv.: 2,5) miljonit eurot, mis on 14,0% (2007 1.kv.: 13,9%) käibest. Brutokasum tõusis 18,2%.

Ärikasum kasvas esimeses kvartalis 2008.a. 2 miljoni krooni (0,13 miljoni euro) võrra ulatudes 24 miljoni kroonini (1,5 miljoni euroni), moodustades 7,3% (2007 1.kv.: 7,8%) käibest.

Kontserni käibe ja maksueelse kasumi kvartaalne dünaamika 2005-2008 (miljonites kroonides)



Puhaskasumiks kujunes 2008.a. 1. kvartalis 30,5 (2007 1.kv.: 26,6) miljonit krooni (vastavalt 1,9 ja 1,7 miljonit eurot), kasv 14,7%. Kasumimarginaal langes 9,4%-lt käibest 9,2%-ni.

Rahavood ja kapitali kasutamine

Kontserni rahavoog äritegevusest oli 2008. aasta 1. kvartalis 55 (2007 1.kv.: 31) miljonit krooni ehk 3,5 (2007 1.kv.: 2,0) miljonit eurot. Kasv 24 miljonit krooni (1,5 miljonit eurot) võrreldes 2007.a. 1. kvartaliga tulenes eelkõige lühiajaliste nõuete ja kohustuste muutusest. Materiaalsesse ja immateriaalsesse põhivarasse investeeriti 7 (2007.1.kv.: 22) miljonit krooni ehk 0,4 (2007 1.kv.: 1,4) miljonit eurot, finantsinvesteeringute saldo aga suurenes 88 (2007 1.kv.: 28) miljoni krooni ehk 5,6 (2007 1.kv.: 1,8) miljoni euro võrra, rahavoog investeeringutest kokku oli perioodi jooksul -88 (2007 1.kv.: -48) miljonit krooni ehk -5,6 (2007 1.kv.: -3,0) miljonit eurot. Neto rahavoog jäi 2008. aasta 1.kvartalis 33 (2007 1.kv.: 17) miljoni krooni ehk 2,1 (2007 1.kv.: 1,1) miljoni euro ulatuses negatiivseks.

Raha ja finantsvarade osatähtsus oli 2008. a.märtsi lõpus 53,8% (31.12.2007: 51,1%) varade mahust. Käibekapitali (lühiajalised investeeringud, nõuded, ettemaksed, varud miinus lühiajalised kohustused) oli 2008. aasta 1. kvartali lõpus 650 (31.12.2007: 579) miljonit krooni ehk 41,5 (31.12.2007: 37,0) miljonit eurot, põhitegevuseks kasutatud käibekapital (nõuded, ettemaksed, varud miinus lühiajalised kohustused) oli 108 (31.12.2007: 125) miljonit krooni ehk 6,9 (31.12.2007: 8,0) miljonit eurot.

Likviidsuse juhtimisel ja finantsinvesteeringute tegemisel oli AS Norma 2008. aasta 1. kvartalis traditsiooniliselt konservatiivne. Eesti pankade Eesti krooni ja euro erineva kestusega deposiitide ja intressifondi osakute kõrval paigutati

AS Norma
Konsolideeritud 2008.a. 1.kvartali majandusaasta vahearuanne

lühiajaliselt vahendeid Autoliv AB Finantsturgude Diviisjoni, mis võimaldas teenida kõrgemat intressi, kui seda on pangandusturul pakutavatel hoiustel. Vastavalt Autoliv AB ja AS Norma vahel sõlmitud raamlepingutele on intress fikseeritud tasemel EURIBOR/TALIBOR + 0,3%.

Põhivarad moodustasid 21,2% (31.12.2007: 22,9%) varadest, kahanemine kvartaliga 7 miljonit krooni (0,5 miljonit eurot) materiaalse ja immateriaalse põhivara väärtuse vähenemise tõttu.

Pikaajalisi kohustusi kontsernil ei ole. Investeeringuid ja äritegevust finantseeritakse omakapitali arvel.

Konserni omakapital kasvas 31 miljonit krooni (1,9 miljonit eurot), ulatudes aruandeperioodi lõpuks 938 (31.12.2007: 907) miljoni kroonini ehk 59,9 (31.12.2007: 58,0) miljoni euroni. Omakapitali osakaal bilansis oli 84,8% (31.12.2007: 85,8%). Vaba omakapital oli kvartali lõpul 793 (31.12.2007: 762) miljonit krooni ehk 50,7 (31.12.2007: 48,7) miljonit eurot.

Aktsiaturg ja dividendid

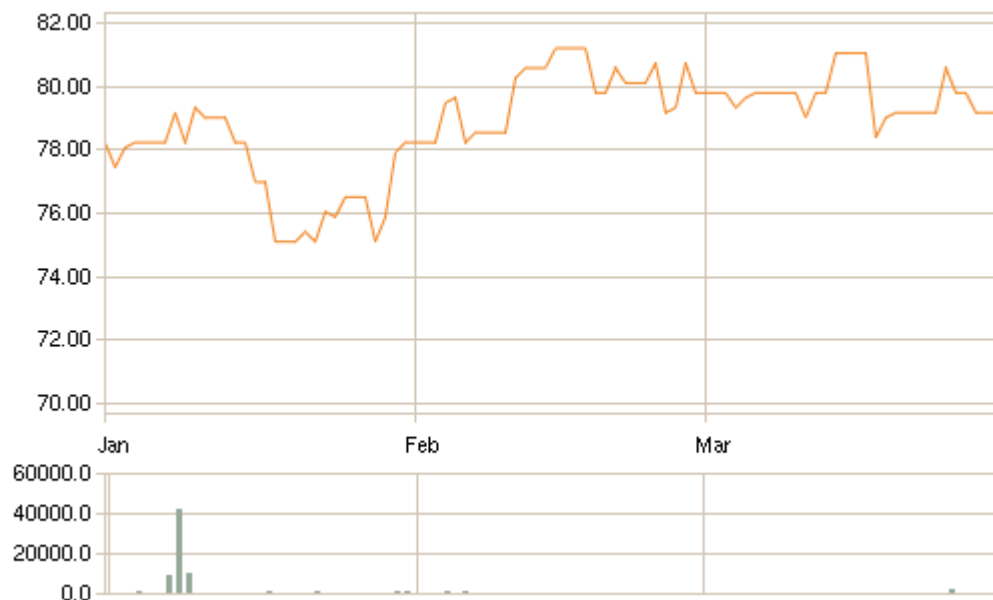
AS Norma on emiteerinud 13,2 miljonit lihtaktsiat, mis annavad aktsia kohta ühe hääleõiguse ja mille nominaalväärtus on 10 krooni. Emiteeritud aktsiate hulk ja nominaalväärtus ei ole 1997. aastal börsil noteerimisest saati muutunud.

Arvestades kontserni kava laiendada komponentide tootmist, mis on kapitalimahukas tegevusala, tegi AS Norma juhatus nõukogule ettepaneku jätkata 2008. aastal dividendide maksmist samas ulatuses: 50% aktsia nominaalväärtusest ehk 5 krooni aktsia kohta, kokku 66,0 miljonit krooni (4,2 miljonit eurot).

Nii lahustatud kui tava puhaskasum aktsia kohta oli 2,3 (2007 1.kv.: 2,0) krooni ehk 0,15 (2007 1.kv.: 0,13) eurot, omakapital 71,1 (31.12.2007: 68,8) krooni ehk 4,5 (2007: 4,4) eurot.

AS Norma aktsiad noteeriti 1997. a. Tallinna Börsi põhinimekirjas koodi NRM1T all, lisaks kaubeldakse aktsiatega veel Frankfurdi börsil.

Aktsia hinna (Eesti kroonides) liikumine ja kauplemissahud Tallinna Börsil alates 01.01.2008.a.



AS Norma aktsiaraamatusse oli seisuga 31. 03. 2008 kantud 1479 (31. 12. 2007: 1434) aktsionäri, üle 5% osalus oli

| | |
|---|-------|
| Autoliv Ab | 51,0% |
| ING Luxembourg S.A. | 9,2% |
| Skandinaviska Enskilda Banken Ab kliendid | 6,6% |

AS Norma aktsiakapitalist kuulub 59,8% (31.12.2007: 60,0%) Rootsi, 20,0% (31.12.2007: 20,7%) Eesti, 12,2% (31.12.2007: 11,3%) Luksemburgi ja 8,0% (31.12.2007: 8,0%) teiste riikide residentidele. 7,5% (31.12.2007: 7,2%) aktsiatest kuulub füüsilistele isikutele.

AS Norma nõukogu liikmetele ja nende lähedastele ei kuulunud 31.03. 2008.a. seisuga AS Norma aktsiaid. AS Norma juhatuse liikmetest ja nende lähedastest omas 205 aktsiat juhatuse liige Garri Krieger. Aktsiaoptsioone nõukogu ja juhatuse liikmetele välja antud ei ole.

Finantsriskid

Valuutariskid

AS Norma on eksponeeritud valuutariskile eelkõige toodete ekspordi ja materjalide impordi ning oma Venemaal asuva tütarettevõtte varade tõttu.

AS Norma olulisem müügivaluuta on euro. Kontserni kulud on põhiliselt Eesti kroonides, eurodes, Rootsi kroonides ja Venemaa rublades. Tähtsamad ostu- ja müügilepingud on viidud euro alusele. Teiste valuutade riskid on maandatud kas sissetulevate ja väljaminevate rahavoogude ühtlustamisega või lepinguliste maksete sidumisega euro kursiga.

Ettevõtte on pikk positsioon euros, mille suhtes Eesti krooni kurss on fikseeritud, ja Venemaa rublas, mille võimaliku kursimuutuse mõju ettevõtte majandustulemustele peab juhtkond käesoleval ajal ebaoluliseks. Lühike positsioon Rootsi kroonis moodustub lühiajalistest kohustustest, mille puhul on samuti võimalik kursimuutuse mõju hinnatud ebaoluliseks.

Intressiriskid

Et AS Norma finantseerimiseks võõrkapitali ei kasuta, siis on intressiriski hindamine oluline üksnes investeerimistegevuse suhtes. Deposiidid on fikseeritud intressiga, Hansapanga Intressifondi osakud kajastatakse turuväärtuses, s.t. võlakirjade intressimuutused turul mõjutavad ettevõtte investeeringu väärtust. Arvestades investeeringu suurust on võimaliku intressimuutuse mõju ebaoluline.

Finantsturgude krediidirisk

Ettevõtte maandab oma investeerimistegevuses krediidiriske tehes paigutusi üksnes tuntud pankade finantsinstrumentidesse ning Autoliv AB Finantsturgude Divisjoni deposiitidesse. Autolivi pikaajaline krediidireiting on Standard & Poor's järgi A-.

Konsolideerimisgrupi struktuur

AS Norma kontserni kuulus 2008. aasta 1. kvartalis AS Norma ja tema 100%-lise osalusega tütarettevõtte Venemaal.

Emaettevõtte tegevusvaldkonnaks on autoohutusrihmade ja nende komponentide tootmine ja müük, inseneriteenuse osutamine autoohutussüsteemide ning ohutusrihmade komponentide väljatöötamise ning adapteerimise osas. Emaettevõtte käive oli 2008. a 1 kvartalis 331 (2007 1 kv.: 283) miljonit krooni ehk 21,1 (2007 1 kv.: 18,1) miljonit eurot, puhaskasum 30 (2007 1 kv.: 27) miljonit krooni ehk 1,9 (2007 1 kv.: 1,7) miljonit eurot, omakapital 939 (2007 1 kv.: 908) miljonit krooni ehk 60,0 (2007 1 kv.: 58,1) miljonit eurot.

Venemaal asuv tütarettevõtte Norma-Osvar ZAO tegeleb AS Norma toodete ning teenuste müügi, ladustamise ja tolliprotseduuridega ning vajadusel AS Norma esindamisega Venemaal. Norma-Osvar ZAO müügikäive oli 2008. a 1 kv. 4,0 (2007 1 kv.: 3,6) miljonit krooni ehk 0,3 (2007 1 kv.: 0,2) miljonit eurot, kasum 411,3 (2007 1 kv.: -346,7) tuhat krooni ehk 26,3 (2007 1 kv.: -22,2) tuhat eurot ja omakapital 0,5 (2007 1 kv.: 0,1) miljonit krooni ehk 0,03 (2007 1 kv.: 0,01) miljonit eurot. Kontserniväline käive moodustas 4 (2007 1 kv.: 3,6) miljonit krooni ehk 0,3 (2007 1 kv.: 0,2) miljonit eurot. Kogu müüdüd kauba ja teenused omandab tütarettevõtte emaettevõttelt.

Juhtimisstruktuur

AS Norma kui juriidilise isiku kõrgeimaks juhtimisorganiks on aktsionäride üldkoosolek, mis valib ka nõukogu liikmed. AS Norma nõukogu on 6 liikmeline ja selle 3 liiget esindavad enamusaktsionäri Autoliv AB-d. Nõukogu liikmed on Autolivi viitsepresident ning finantsjuht Magnus Lindquist ja Autoliv Euroopa Rihmadivisjoni senior viitsepresident Pär Malmhagen, Autoliv Euroopa Õhkpäätjade divisjoni senior viitsepresident Leif Berntsson, vandeadvokaat Aare Tark Tark & Co Advokaadibüroost, Balti Juhtimiskonverentsi OÜ juhatuse esimees Toomas Tamsar ja OÜ Someri Trade juhatuse esimees Raivo Erik. AS Norma nõukogu valis 15. 05. 2007 nõukogu esimeheks Magnus Lindquisti.

Kuni 21. veebruarini 2008.a. oli AS Norma nõukogu poolt valitud juhatuse 6-liikmeline: tegevdirektor Peep Siimon (juhatuse esimees), müügidirektor Ivar Aas, Ohutusrihmade divisjoni direktor Stig Carlson, finantsdirektor Ülle Jõgi, kvaliteedidirektor Garri Krieger, ostudirektor Kaido Salurand. 21.veebbruaril 2008.a. valis AS Norma nõukogu juhatusse

täiendavalt kaks uut liiget. Komponentide divisjoni direktor Peeter Tõniste ja arendusdirektor Sander Annuse volitused algasid 22.02.2008.a.

Hea ühingujuhtimise tava aruanne

Alates 1. jaanuarist 2006. aastal järgib AS Norma oma tegevuses Eesti Hea Ühingujuhtimise Tava (edaspidi tava) juhiseid. Käesolev aruanne (edaspidi aruanne) kirjeldab AS Norma juhtimist 2008. aasta 1. kvartalis ning selle vastavust tava juhistele. AS Norma järgis 2008. aasta I kvartalis tava juhiseid, v.a kui aruandes on teisiti märgitud.

AS Norma on Eesti Vabariigis registreeritud aktsiaselts, aadressiga Laki tn. 14, 10621 Tallinn, ning registrikoodiga 10043950. AS Norma aktsiakapitaliks 2008. aastal oli 132 000 000 krooni, mis jaguneb ühte liiki registreeritud aktsiateks nimiväärtusega 10 krooni. AS Norma aktsiad on noteeritud Tallinna Börsi põhinimekirjas (Balti Põhinimekiri), lühinimega NRM1T. AS Norma aktsiaraamatut peab Eesti väärtpaberite keskregistri pidaja. AS-l Norma on umbes 1500 aktsionäri. AS-i Norma kontrollib Autoliv AB, Rootsis registreeritud autoohutustoodete valmistaja. Autoliv AB on ühtlasi AS Norma suurim aktsionär.

Üldkoosolek

Aktsionäride õiguste teostamine

Aktsionäride üldkoosolek on AS Norma kõrgeim juhtimisorgan. Üldkoosolekud on korralised ja erakorralised. Üldkoosoleku pädevus on paika pandud Eesti äriseadustikuga ja AS Norma põhikirjaga (põhikirjaga on võimalik tutvuda AS Norma veebileheküljel www.norma.ee). Üldkoosoleku pädevuses on muu hulgas majandusaasta aruande kinnitamine, kasumi jaotamine, põhikirja muutmine ja nõukogu koosseisu määramine. Aktsionär võib aktsionäride koosolekust osa võtta ja koosolekul hääletada isiklikult või esindaja kaudu, kes omab selleks kirjalikku volitust. Iga aktsia annab aktsionäri ühe hääle.

AS-il on ühte liiki aktsiaid – nimelised lihtaktsiad, mille nimiväärtus on kümme Eesti krooni. Iga aktsia annab omanikule aktsionäride üldkoosolekul ühe hääle. AS-i aktsiakapital on jagatud kolmeteistkümneks miljoniks kahesaja tuhandeks nimeliseks lihtaktsiaks. Aktsionäri ei ole õigust nõuda nimelise aktsia kohta aktsiatähe väljaandmist. Aktsionäri ei ole õigust nõuda nimelise aktsia vahetamist esitajaaktsia vastu. AS-i Norma nimelised aktsiad on vabalt võõrandatavad. Hääleõigust käsitlevad piirangud ja kokkulepped puuduvad. AS-ile Norma teadaolevalt ei ole aktsionäride omavahelistes lepingutes sätestatud aktsiate võõrandamise piiranguid. Aktsionäri surma korral läheb aktsia üle tema pärijale. AS-i Norma suhtes loetakse aktsia ülelänuks omandaja kandmisest aktsiaraamatusse.

AS Norma aktsiatele ei ole tehtud ülevõtmispakkumist Väärtpaberituru seaduse peatükk 19. mõistes.

Üldkoosoleku kokkukutsumine ja avaldatav teave

Juhatus avaldab teate aktsionäride üldkoosoleku kokkukutsumise kohta. Teade korralise aktsionäride üldkoosoleku kokkukutsumise kohta avaldatakse üleriigilise levikuga päevalehes vähemalt kolm nädalat ja erakorralise koosoleku kokkukutsumise kohta vähemalt üks nädal enne koosoleku toimumist. Teates tuleb näidata koht, kus aktsionärid saavad tutvuda majandusaasta aruandega, mis tuleb panna välja vähemalt kaks nädalat enne koosolekut.

AS Norma juhatus avaldas 18.aprillil 2008.a Eesti Päevalehes aktsionäride üldkoosoleku kokkukutsumise teate. Teates toodud päevakorra kohaselt oli üldkoosolek kokku kutsutud 14.mais 2008.a algusega kell 09.00. Päevakorras oli neli punkti: AS Norma 2007.a majandusaasta aruande kinnitamine; kasumi jaotamine; nõukogu liikmete tagasikutsumine ja valimine; audiitori nimetamine ja tasustamise korra määramine.

21.aprillil 2008.a esitasid AS Norma aktsionärid, kelle aktsiatega on esindatud vähemalt 1/10 AS Norma aktsiakapitalist omapoolsed ettepanekud AS Norma üldkoosoleku päevakorra täiendamiseks. Tulenevalt eeltoodust tuli AS Norma korraline üldkoosolek edasi lükata ja täiendada päevakorda vastavalt eelnimetatud väikeaktsionäride ettepanekutele. 08.mail 2008.a avaldas AS Norma juhatus Eesti Päevalehes teate AS Norma korralise üldkoosoleku edasilükkamise ja täiendatud päevakorra kohta. Korraline üldkoosolek toimub 19.juunil 2008.a algusega kell 09.00. Päevakorda on lisatud väikeaktsionäride poolt punkt oma aktsiate omandamise kohta. Nimetatud ettepanekut AS Norma nõukogu ei toeta.

Üldkoosoleku läbiviimine

Üldjuhul on üldkoosolek pädev vastu võtma otsuseid, kui kohal on üle poole aktsiatega esindatud häälest. Aktsionäride üldkoosoleku otsus on vastu võetud, kui selle poolt on antud üle poole üldkoosolekul esindatud häälest, välja arvatud teatud otsused, nt AS Norma põhikirja muutmine, aktsiakapitali suurendamine või vähendamine, ühinemine, jagunemine, ümberkorraldamine ja likvideerimine ning nõukogu liikme tagasikutsumine enne ametiaja lõppu, mille puhul on otsus vastu võetud, kui selle poolt on antud vähemalt 2/3 üldkoosolekul esindatud häälest.

Juhatus

Ülesanded

Juhatus on AS Norma juhtimisorgan, mis esindab ja juhib AS-i Norma. Juhatuse esimees võib üksinda esindada AS-i Norma ning teised juhatuse liikmed võivad esindada äriühingut koos teise juhatuse liikmega. AS Norma eesmärkide saavutamiseks analüüsib juhatuse AS Norma tegevuste ja finantseesmärkidega seotud riske ja teeb järelevalvet kontroll- ja aruandlustegevuse üle. AS Norma juhatuse on kehtestanud oma otsusega AS Norma kontserni siseteabe hoidmise reeglid. Juhatus peab järgima nõukogu seaduslikke korraldusi. 2008. aasta I kvartalis toimus AS Norma juhatuse ja nõukogu vahel pidev andmevahetus, sh. esitas juhatuse nõukogule regulaarselt ülevaateid AS Norma majandustegevusest ja finantsseisundist. Juhatusel puuduvad volitused aktsiaid emiteerida ja tagasi osta.

Koosseis

Nõukogu valib ja kutsub tagasi juhatuse liikmed ja nimetab ametisse juhatuse esimehe. Juhatusel on viis kuni kaheksa ja nad valitakse kolmeks aastaks. Juhatusel koosseisus käesoleva aruande koostamise ajal on 8 liiget: juhatuse esimees - Peep Siimon; juhatuse liikmed - Ülle Jõgi, Stig Calson, Ivar Aas, Garri Krieger ja Kaido Salurand ning 22.vebruarist 2008.a lisandunud Peeter Tõniste ja Sander Annus. Vähemalt pooled juhatuse liikmed peavad olema Euroopa Majanduspiirkonna liikmesriikide või Šveitsi elanikud. Juhatusel ei tohi samal ajal olla nõukogu liikmeks. Juhatusel puuduvad volitused aktsiaid emiteerida ja tagasi osta.

Huvid konflikt

Juhatusel on keelatud konkureerida AS-iga Norma ilma nõukogu nõusolekuta. Aruande koostamiseni 2008. aastal ei ole nõukogule teatatud ühestki olulisest tehingust AS Norma ja tema juhatuse liikmete või juhatuse liikmetega seotud isikute vahel või muust huvide konflikti situatsioonist.

Nõukogu

Ülesanded

Nõukogu tegeleb AS Norma tegevuse pikemaajalise planeerimise ja üldise tegevuskavaga, muu hulgas teeb järelevalvet juhatuse tegevuse üle, töötab välja äriplaanid, kinnitab aastaelarveid ja investeringute eelarve. Nõukogu annab aru aktsionäride üldkoosolekule. Nõukogu nõusolek on vajalik selleks, et teha aktsiaseltsi nimel tehinguid, mis väljuvad igapäevase majandustegevuse raamest, eelkõige tehingute tegemiseks, millega kaasneb osaluse omandamine ja käsutamine teistes ühingutes, tütarettevõtete asutamine või nende tegevuse lõpetamine, tehingud kinnisasjadega, investeringute tegemine, mis ületavad selleks majandusaastaks ettenähtud kulutuste summa jne. Nõukogu ei ole moodustanud komisjone.

Nõukogul on hetkeseisuga kuus liiget, kes on aktsionäride üldkoosoleku poolt valitud ametisse kolmeks aastaks. Põhikirja järgi võib enamusaktsionär aktsionäride üldkoosolekute vahelisel ajal kutsuda tagasi ja nimetada ametisse kuni kolm nõukogu liiget juhul, kui see vajadus tekib varem kui üks kuu enne järgmist aktsionäride üldkoosolekut. Nõukogu liikmed valivad endi seast nõukogu esimehe, kes hakkab korraldama nõukogu tööd.

Huvid konflikt

Nõukogu liige ei tohi hääletada nõukogu koosolekul, kui otsustatakse tema ja AS-i Norma vahelise tehingu tegemiseks nõusoleku andmist, samuti nõukogu liikmega seotud isiku või äriühingu, milles nõukogu liikmel on oluline osalus, ja aktsiaseltsi vahelise tehingu tegemiseks nõusoleku andmist. Nõukogu liikmel on keelatud ilma aktsionäride üldkoosoleku vastava otsuseta konkureerida AS-iga Norma. Nõukogu liikmed ei ole aruande koostamiseni 2008. aastal juhatusele teatanud ühestki huvide konfliktist.

Teabe avaldamine

AS Norma on avanud kodulehekülje aadressil www.norma.ee ja avaldab otse koduleheküljel või Tallinna Börsi kodulehele suunavate linkide kaudu järgmisi andmeid: põhikirja, majandusaasta aruanded ja vahearuanded ning finantskalender. Koduleheküljel ei ole kättesaadav info juhatuse ja nõukogu kehtivate koosseisude kohta ja audiitorite kohta (tava p 5.3.), samas on teave kõigi juhatuse ja nõukogu koosseisude muudatuste kohta ning info audiitorite kohta avaldatud Tallinna Börsi infosüsteemis vastavalt Tallinna Börsi reeglendis kehtestatud korrale. 2008. aasta I kvartalis ei toimunud pressikonverentse. Investoritega toimusid kohtumised 13.vebruaril 2008.a, 14.vebruaril 2008.a, 15.vebruaril 2008.a, 28.vebruaril 2008.a, 29.vebruaril 2008.a, 19.märtsil 2008.a, sellekohane info leidub AS Norma koduleheküljel.

Finantsaruandlus ja auditeerimine

Aruandlus

AS Norma konsolideeritud raamatupidamisaruanded on koostatud kooskõlas Euroopa Liidus kohaldatavate rahvusvaheliste finantsaruandluse standarditega (IFRS) ja ajaloolise kulu põhjal, kui raamatupidamise sise-eeskirju käsitlevas peatükis ja konsolideeritud raamatupidamisaruannete hinnangutes ei ole sätestatud teisiti.

AS Norma on kohustatud avaldama kvartaalseid esialgseid ja lõplikke vahearuanndeid ning auditeeritud majandusaasta aruande kohe pärast selle kinnitamist nõukogu poolt.

AS Norma 2008.a. esialgne finantskalender:

| Esialgne aruanne | Auditeeritud aruanne | Lõplik aruanne | Esialgne aruanne | Lõplik aruanne | Esialgne aruanne | Lõplik aruanne | Esialgne aruanne | Lõplik aruanne |
|------------------|----------------------|----------------|------------------|----------------|------------------|----------------|------------------|----------------|
| IV kv.07 | 2007. aasta | IV kv.07 | I kv. 08 | I kv. 08 | II kv. 08 | II kv. 08 | III kv. 08 | III kv. 08 |
| 30.jaan.08 | 22.veebr.08 | 29.veebr.08 | 21.apr.08 | 30.mai.08 | 21.juuli.08 | 29.aug.08 | 20.okt.08 | 28.nov.08 |

Auditeerimine

AS Norma audiitorite arv ja nimed määratakse aktsionäride üldkoosoleku otsusega. Alates 2005. aastast on AS Norma audiitoriks Ernst & Young Baltic AS. 15.05.2007. a toimunud korraline üldkoosolek otsustas kinnitada AS Norma audiitoriks tähtajaga 1 (üks) aasta audiitorühing Ernst & Young Baltic AS ning määras, et audiitorile makstava tasu suuruse otsustab nõukogu, kes sõlmib audiitoritega ka lepingu.

Peep Siimon

Juhatuse esimees

Juhatuse kinnitus vahearuandele

Juhatus kinnitab AS-i Norma 2008.a. 1. kvartali vahearuanne koostamise õigsust ja täielikkust:

- 1) vahearuanne koostamisel rakendatud arvestusmeetodid on vastavuses rahvusvaheliste finantsaruandluse standarditega, nagu need on vastu võetud Euroopa Liidu poolt;
- 2) vahearuanne kajastab emaettevõtja ja kontserni finantsseisundit ning majandustulemusi õigesti ja õiglaselt;
- 3) emaettevõtja ja kontserni kuuluvad äriühingud on jätkuvalt tegutsevad äriühingud.

Peep Siimon



Juhatuse esimees

Ivar Aas



Juhatuse liige

Ülle Jõgi



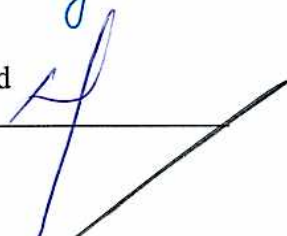
Juhatuse liige

Garri Krieger



Juhatuse liige

Kaido Salurand



Juhatuse liige

Stig Carlson



Juhatuse liige

Sander Annus



Juhatuse liige

Peeter Tõniste



Juhatuse liige

Tallinn, 29. mai 2008

Konsolideeritud bilanss

| A k t i v a (vara) | Tuhandetes kroonides | | Tuhandetes eurodes | | Lisa |
|--|----------------------|------------|--------------------|------------|------|
| | 31.03.2008 | 31.12.2007 | 31.03.2008 | 31.12.2007 | |
| Käibevara | | | | | |
| Raha ja pangakontod | 53 204 | 86 588 | 3 400 | 5 534 | 1 |
| Finantsvarad | 541 615 | 453 643 | 34 616 | 28 993 | 2 |
| Nõuded | 161 906 | 167 331 | 10 347 | 10 694 | |
| Ettemaksed | 3 082 | 1 371 | 197 | 88 | |
| Varud | 111 339 | 105 970 | 7 116 | 6 773 | 3 |
| Käibevara kokku | 871 146 | 814 903 | 55 676 | 52 082 | |
| Põhivara | | | | | |
| Pikaajalised nõuded | 322 | 307 | 21 | 20 | |
| Materiaalne põhivara | 223 502 | 230 304 | 14 285 | 14 719 | 4, 7 |
| Immateriaalne põhivara | 11 045 | 11 666 | 705 | 745 | 5, 7 |
| Põhivara kokku | 234 869 | 242 277 | 15 011 | 15 484 | |
| Aktiva (vara) kokku | 1 106 015 | 1 057 180 | 70 687 | 67 566 | 7 |
| P a s s i v a (kohustused ja omakapital) | | | | | |
| Kohustused | | | | | |
| Lühiajalised kohustused | | | | | |
| Võlad | 167 498 | 148 885 | 10 706 | 9 516 | |
| Ettemaksed | 546 | 815 | 35 | 52 | |
| Lühiajalised kohustused kokku | 168 044 | 149 700 | 10 741 | 9 568 | |
| Kohustused kokku | 168 044 | 149 700 | 10 741 | 9 568 | |
| Omakapital | | | | | |
| Aktsiakapital nominaalväärtuses | 132 000 | 132 000 | 8 436 | 8 436 | 6 |
| Kohustuslik reservkapital | 13 200 | 13 200 | 844 | 844 | |
| Jaotamata kasum | 762 280 | 656 352 | 48 718 | 41 949 | |
| Aruandeaasta kasum | 30 491 | 105 928 | 1 948 | 6 769 | |
| Omakapital kokku | 937 971 | 907 480 | 59 946 | 57 998 | |
| Passiva kokku | 1 106 015 | 1 057 180 | 70 687 | 67 566 | |

Konsolideeritud kasumiaruanne

| | Tuhandetes kroonides | | Tuhandetes eurodes | | Lisa |
|---|-----------------------|-----------------------|-----------------------|-----------------------|------|
| | 01.01.08- 31.03.08 | 01.01.07- 31.03.07 | 01.01.08- 31.03.08 | 01.01.07- 31.03.07 | |
| Müügitulu | 330 785 | 283 139 | 21 141 | 18 096 | 7 |
| Müüdid toodangu kulu | -284 373 | -243 872 | -18 175 | -15 586 | 8 |
| Brutokasum | 46 412 | 39 267 | 2 966 | 2 510 | |
| Turustuskulud | -5 596 | -5 326 | -358 | -340 | |
| Tootearenduskulud | -5 510 | -6 145 | -352 | -393 | |
| Üldhalduskulud | -11 749 | -7 498 | -751 | -479 | |
| Muud äritulud | 939 | 1 821 | 60 | 116 | |
| Muud ärikulud | -435 | -136 | -27 | -9 | |
| Ärikasum | 24 061 | 21 983 | 1 538 | 1 405 | 7 |
| Finantstulud | 6 498 | 4 663 | 415 | 298 | |
| Finantskulud | -68 | -71 | -4 | -5 | |
| Kasum enne maksustamist | 30 491 | 26 575 | 1 949 | 1 698 | |
| Aruandeaasta kasum | 30 491 | 26 575 | 1 949 | 1 698 | 6 |
| Tava ja lahustatud puhaskasum aktsia kohta kroonides / eurodes | 2,31 | 2,01 | 0,15 | 0,13 | 6 |

Konsolideeritud omakapitali muutuste aruanne

TUHANDETES KROONIDES

| | Aktiikapital nominaal- väärtuses | Kohustuslik reservkapital | Jaotamata kasum | Kokku omakapital |
|-------------------|--|------------------------------|--------------------|---------------------|
| 31.12.2006 | 132 000 | 13 200 | 722 352 | 867 552 |
| Puhaskasum | | | 26 575 | 26 575 |
| 31.03.2007 | 132 000 | 13 200 | 748 927 | 894 127 |
| Puhaskasum | | | 79 353 | 79 353 |
| Dividendid | | | -66 000 | -66 000 |
| 31.12.2007 | 132 000 | 13 200 | 762 280 | 907 480 |
| Puhaskasum | | | 30 491 | 30 491 |
| 31.03.2008 | 132 000 | 13 200 | 792 771 | 937 971 |

TUHANDETES EURODES

| | Aktiikapital nominaal- väärtuses | Kohustuslik reservkapital | Jaotamata kasum | Kokku omakapital |
|-------------------|--|------------------------------|--------------------|---------------------|
| 31.12.2006 | 8 436 | 844 | 46 167 | 55 447 |
| Puhaskasum | | | 1 698 | 1 698 |
| 31.03.2007 | 8 436 | 844 | 47 865 | 57 145 |
| Puhaskasum | | | 5 071 | 5 071 |
| Dividendid | | | -4 218 | -4 218 |
| 31.12.2007 | 8 436 | 844 | 48 718 | 57 998 |
| Puhaskasum | | | 1 948 | 1 948 |
| 31.03.2008 | 8 436 | 844 | 50 666 | 59 946 |

Konsolideeritud rahavoogude aruanne

| | Tuhandetes kroonides | | Tuhandetes eurodes | | Lisa |
|--|-----------------------|-----------------------|-----------------------|-----------------------|------|
| | 01.01.08- 31.03.08 | 01.01.07- 31.03.07 | 01.01.08- 31.03.08 | 01.01.07- 31.03.07 | |
| Äritegevusest | | | | | |
| Puhaskasum | 30 491 | 26 575 | 1 948 | 1 698 | |
| Korrigeerimised: | | | | | |
| Põhivara amortisatsioon | 14 094 | 15 260 | 901 | 975 | 4, 5 |
| Intressitulu | -6 498 | -4 663 | -415 | -298 | |
| Kahjum valuutakursi muutusest | 68 | 71 | 4 | 5 | |
| Äritegevusega seotud käibevara vähenemine: | | | | | |
| Lühiajaliste nõuete, v.a. laenude muutus | 3 707 | -16 499 | 237 | -1 054 | |
| Varude muutus | -5 368 | -5 946 | -343 | -380 | 3 |
| Kohustuste vähenemine: | | | | | |
| Kreditoorse võlgnevuse muutus | 18 612 | 15 890 | 1 190 | 1 015 | |
| Ettemaksete muutus | -269 | 118 | -17 | 8 | |
| Äritegevusest kokku | 54 837 | 30 806 | 3 505 | 1 969 | |
| Investeeringisest | | | | | |
| Materiaalse põhivara müük | 0 | 750 | 0 | 48 | |
| Materiaalse ja immateriaalse põhivara soetamine | -6 671 | -21 536 | -426 | -1 376 | 4, 5 |
| Väljaantud laenud | -25 | -18 | -2 | -1 | |
| Tagasisaadud laenud | 16 | 18 | 1 | 1 | |
| Finantsvarade soetus | -386 630 | -86 056 | -24 710 | -5 500 | |
| Finantsvarade müük | 298 652 | 57 893 | 19 087 | 3 700 | |
| Saadud intressid | 6 504 | 1 199 | 416 | 76 | |
| Investeeringisest kokku | -88 154 | -47 750 | -5 634 | -3 052 | |
| Neto rahavoog | -33 317 | -16 944 | -2 129 | -1 083 | |
| Muutused rahas ja raha ekvivalentides | | | | | |
| Raha ja raha ekvivalendid perioodi alguses: | 86 589 | 90 918 | 5 534 | 5 811 | |
| Juurdekasv/vähenemine | -33 317 | -16 944 | -2 129 | -1 083 | |
| Valuutakursi vahe | -68 | -71 | -5 | -5 | |
| Raha ja raha ekvivalendid perioodi lõpus, sh.: <i>raha ja pangakontod v.a. tähtajalised</i> | 53 204 | 73 903 | 3 400 | 4 723 | 1 |
| <i>deposiidid tähtajaga üle 3 kuu</i> | 45 599 | 31 726 | 2 914 | 2 028 | 1 |
| <i>Intrassifondi osakud</i> | 7 605 | 42 177 | 486 | 2 696 | 1 |

Konsolideeritud raamatupidamise vahearuanne

Konsolideeritud vahearuanne koostamisel kasutatud arvestusmeetodid ja hindamisalused

Konsolideeritud raamatupidamise vahearuanne on koostatud kooskõlas rahvusvaheliste finantsaruandluse standarditega, nagu need on vastu võetud Euroopa Liidu poolt ja põhineb soetusmaksumuse printsiibil, v.a. juhtudel, mis on kirjeldatud järgnevatel arvestusmeetodites teisiti (näiteks teatud finantsinstrumendid, mida kajastatakse õiglasel väärtusel). Aruanne on koostatud tuhandetes Eesti kroonides ja tuhandetes eurodes.

Võrreldes varasemate aastatega on raamatupidamise vahearuanne avalikustatud lisainformatsiooni seoses uute ning muudetud raamatupidamisstandarditega.

Majandusaasta jooksul vastu võetud uued IFRS standardid

Alates 01.01.2007 on rakendunud mitmed muudatused kehtivate standardite tekstides ning uued IFRS standardid ja IFRIC tõlgendused – IFRS 7 Finantsinstrumendid: avalikustatav teave; IAS 1 Finantsaruannete esitamine – kapitali kohta avaldatav teave; IFRIC 7 Korrigeerimise kohaldamine vastavalt standardile IAS 29 Finantsaruandlus hüperinflatsioonsetes majanduskeskkondades; IFRIC 8 IFRS 2 rakendusala; IFRIC 9 Varjatud tuletisinstrumentide ümberhindlus; IFRIC 10 Vahearuanne ning väärtuse langus.

Kontsern on võtnud vajadusel kasutusele majandusaasta jooksul kehtima hakanud ülalpool loetletud standardid ning on samuti vajadusel kohandanud võrdlusandmeid vastavaks käesoleva aasta aruannete esitusviisile.

Uute ja muudetud standardite vastuvõtmine ei mõjuta kontserni omakapitali seisuga 31.03.2008.

Uued IFRS standardid ja tõlgendamine

Kontsern on otsustanud mitte rakendada varakult järgnevaid standardeid ning tõlgendusi (juba vastu võetud või peatselt vastu võetavad Euroopa Liidu poolt):

- IFRS 8 Äritegevuse segmendid (kehtib majandusaastadele alates 01.01.2009).
- Muudetud IAS 23 Laenukasutuse kulutused (kehtib majandusaastadele alates 01.01.2009). See standard ei ole veel kinnitatud Euroopa Liidu poolt.
- Muudetud IAS 1 Finantsaruannete esitamine (kehtib majandusaastadele alates 01.01.2009). See standard ei ole veel kinnitatud Euroopa Liidu poolt.
- Muudetud IFRS 3 Äriühendused (kehtib majandusaastadele alates 01.07.2009). See standard ei ole veel kinnitatud Euroopa Liidu poolt.
- Muudetud IAS 27 Konsolideeritud ja konsolideerimata finantsaruanded (kehtib majandusaastadele alates 01.07.2009). See standard ei ole veel kinnitatud Euroopa Liidu poolt.
- Muudatustega IFRS 2 Aktsiapõhine makse Omandi üleandmise tingimused ning tühistamised (kehtib majandusaastadele alates 01.01.2009). Need muudatused ei ole veel kinnitatud Euroopa Liidu poolt.
- Muudatustega IAS 32 Finantsinstrumendid: avalikustamine ja esitamine ning IAS 1 Finantsaruannete esitamine – Müüdiv finantsinstrument ning likvideerimisel tekkivad kohustused (kehtib majandusaastadele alates 01.01.2009). Need muudatused ei ole veel kinnitatud Euroopa Liidu poolt.
- IFRIC 11 "IFRS 2 – Tehingud grupi ja omaaktsiatega" (kehtib majandusaastadele alates 01.03.2007).
- IFRIC 12 Teenuse kontsessioonileping (kehtib majandusaastadele alates 01.01.2008).
- IFRIC 13 Klientide lojaalsusprogrammid (kehtib majandusaastadele alates 01.07.2008).
- IFRIC 14 "IAS 19 – Kindlaksmääratud hüvitistega plaani piirang, minimaalsed rahastamisnõuded ja nende omavaheline mõju" (kehtib majandusaastadele alates 01.01.2008).

Kontsern veel hindab uute standardite ning tõlgenduste praktilisi tagajärgi ning nende rakendamise mõju raamatupidamise aastaaruandele.

Konsolideerimise põhimõtted

Konsolideeritud raamatupidamise aastaaruanne sisaldab AS-i Norma ning selle tütarettevõtte finantsnäitajaid konsolideerituna rida-realt.

Tütarettevõtted on ettevõtted, milles kontsernile kuulub rohkem kui pool hääleõiguslikest aktsiatest või kontsern kontrollib muul moel ettevõtte finants- ja tegevuspoliitikat. Tütarettevõtteid konsolideeritakse alates selle ostukuupäevast (kontrolli omandamise hetkest) kuni müügikuupäevani (kontrolli kaotamise hetkeni).

Tütarettevõtteid koostavad oma finantsaruandeid sama perioodi kohta ja kasutavad oma aruannete koostamisel olulises osas samu arvestuspõhimõtteid, mis emaettevõttegi. Kõik kontsernisisesed tehingud, nõuded ja kohustused ning realiseerimata kasumid ja kahjumid kontserni ettevõtete vahel toimunud tehingutelt on konsolideeritud raamatupidamise aastaaruandes täies ulatuses elimineeritud. Realiseerimata kahjumeid ei elimineerita, kui sisuliselt on tegemist vara väärtuse langusega.

Välisvaluutatad

Emaettevõtte arvestusvaluuta on Eesti kroon, mis on ka käesoleva aruande esitusvaluutaks; kõiki teisi valuutasid loetakse välisvaluutadeks. Kuigi ettevõtte mitmed ostu- ja müügilepingud on viidud euro alusele on ettevõtte arvestus- ning esitusvaluutaks siiski Eesti kroon, kuna Eesti krooni kurss on euroga fikseeritud ning valuutakursi erinevusi ei saa tekkida.

Kõik välisvaluutas toimunud kontserni tehingud on kajastatud Eesti kroonides, vastavalt tehingupäeval kehtinud Eesti Panga kursile. Välisvaluutas fikseeritud rahalised varad ja kohustused hinnatakse bilansipäeva seisuga ümber Eesti kroonidesse bilansipäeval ametlikult kehtinud Eesti Panga valuutakursside alusel. Kasumid / kahjumid äritegevusega seotud rahaliste varade ja kohustuste ümberhindamisest kajastatakse kasumiaruandes real "muud äritulud" või "muud ärikulud" ning investeerimis- ja finantseerimistegevusega seotud rahaliste varade ja kohustuste ümberhindamisest real "finantstulud /kulud".

Välisriigis asuva tütarettevõtte arvestusvaluuta on euro. Kõik tehingud ning varade ja kohustuste saldod hinnatakse ümber Eesti Panga kehtiva valuutakursiga. Kuna Eesti kroon ja euro on omavahel fikseeritud kursiga seotud (1 euro = 15.6466 Eesti krooni), siis ei teki ümberhindamisel valuutakursside vahesid, mida peaks kajastama otse omakapitalis.

Raha ja raha ekvivalendid

Raha ja raha ekvivalendid rahavoogude aruandes sisaldavad lühiajalisi (kuni 3-kuulise tähtajaga soetatud) kõrge likviidsusega investeeringuid, mida on võimalik konverteerida teadaoleva summa raha vastu ning mille puhul puudub oluline turuväärtuse muutuse risk, sh. kassa, pangakontode ja lühiajaliste kuni 3-kuulise tähtajaga pangadepositiitide saldosid ning muid vabalt kaubeldavaid likviidseid väärtpabereid (näiteks intressifondi osakud).

Finantsvarad

Kõik finantsvarad võetakse algselt arvele nende soetusmaksumuses, milleks on antud finantsvara eest makstud tasu õiglane väärtus. Algne soetusmaksumus sisaldab ka kõiki finantsvara soetamisega otseselt kaasnevaid kulutusi, sealhulgas tasud vahendajatele ja nõustajatele, tehinguga kaasnevad mittetagastatavad maksud ja muud sarnased kulutused, v.a. selliste finantsvarade, mida kajastatakse õiglases väärtuses muutusega läbi kasumiaruande, soetamisega seotud kulutused.

Kõik tavapärastel turutingimustel toimuvad finantsvarade ostud ja müügid kajastatakse nende tehingute tehingupäeval, s.t. päeval, mil kontsern võtab endale kohustuse (näiteks sõlmib lepingu) teatud finantsvara ostuks või müügiks. Tavapärasel turutingimusel toimuvaks nimetatakse selliseid oste ja müüke, mille puhul ostetava või müüdava finantsvara üleandmine müüjalt ostjale toimub antud turul väljakujunenud või vastavate turegulationidega nõutud perioodi jooksul.

Edasise kajastamise eesmärgil jagatakse finantsvarad järgmistesse gruppidesse:

- finantsvarad, mida kajastatakse õiglases väärtuses muutustega läbi kasumiaruande (sellesse gruppi kuuluvad kauplemiseesmärgil soetatud aktsiad, osakud, võlakirjad, mida ei kavatseta hoida lunastustähtajani ja muud väärtpaberid ning positiivse väärtusega tuletisinstrumentid),
- lunastustähtajani hoitavad investeeringud (sellesse gruppi kuuluvad kindla lunastustähtajaga võlakirjad, mida kavatsetakse hoida kuni lunastustähtajani),
- laenud ja nõuded (sellesse gruppi kuuluvad antud laenud, nõuded ostjate vastu ja muud nõuded),
- müügiototel finantsvarad (sellesse gruppi kuuluvad kõik ülejäänud finantsvarad, mis ei kuulu eelpool nimetatud gruppidesse; kontsernil aruandeperioodil ja võrdlusperioodil selliseid investeeringuid ei olnud).

Esimese grupi finantsvarad hinnatakse igal bilansipäeval õiglasesse väärtusesse. Börsil noteeritud väärtpaberite puhul baseerub õiglane väärtus bilansipäeva sulgemishindadel ja Eesti Panga ametlikel valuutakurssidel. Börsil noteerimata väärtpaberite puhul kasutatakse õiglast väärtust, mille leidmisel võetakse aluseks kogu kontsernile kättesaadav info investeeringu väärtuse kohta. Kasumid/kahjumid õiglase väärtuse muutustest kajastatakse kasumiaruandes real "finantstulud" või „finantskulud“. Intressid ja dividendid esimese grupi finantsvaradest kajastatakse samuti kasumiaruandes real "finantstulud" või „finantskulud“.

Lunastustähtajani hoitavaid investeeringuid ning laenusid ja nõudeid kajastatakse korrigeeritud soetusmaksumuses kasutades efektiivset intressimäära. Korrigeeritud soetusmaksumus arvutatakse kogu finantsvara kehtivusperioodi kohta, kusjuures arvesse võetakse igasugune soetamisel tekkinud diskonto või preemia ning tehinguga otseselt seotud kulutused.

Korrigeeritud soetusmaksumuse meetodil kajastatavaid finantsvarasid hinnatakse alla juhul, kui on tõenäoline, et nende kaetav väärtus on väiksem kui bilansiline väärtus (ebatõenäoliselt laekuvate nõuete osas on allahindlus kajastatud kontraaktiiva kontol ning lootusetud nõuded on bilansist välja kantud). Korrigeeritud soetusmaksumusel kajastatavate finantsvarade kaetav väärtus on finantsvarast tulevikus saadavate rahavoogude nüüdsväärtus diskonteerituna esmasel kajastamisel fikseeritud efektiivse intressimääraga. Igat nõuet konkreetse kliendi vastu hinnatakse eraldi, arvestades teadaolevat infot kliendi maksevõime kohta. Äritegevusega seotud finantsvarade allahindlus kajastatakse kasumiaruandes ärikuluna (real "üldhalduskulud") ning investeerimistegevusega seotud finantsvarade allahindlus kajastatakse kasumiaruandes finantskuluna.

Aruandeperioodil laekunud, eelnevalt kuludesse kantud nõuded on kajastatud ebatõenäoliste nõuete summa korrigeerimisena ja kulu vähendusena aruandeperioodi kasumiaruandes.

Intressitulu laenuidelt, nõuetelt ja lunastustähtjani hoitavatelt investeringutelt kajastatakse kasumiaruandes real "finantstulud".

Finantsvarade kajastamine lõpetatakse siis, kui kontsern kaotab õiguse finantsvarast tulenevatele rahavoogudele või ta annab kolmandale osapoolle üle varast tulenevad rahavood ning enamiku finantsvaraga seotud riskidest ja hüvedest.

Tütarettevõtte kajastamine ematervõtte konsolideerimata finantsaruannetes, nii nagu nõutud Eesti Raamatupidamise seadusega

Ematervõtte konsolideerimata põhjaruanded on koostatud kooskõlas Eesti Raamatupidamise seadusega ning need ei ole ematervõtte eraldiseisvad finantsaruanded IAS 27 Konsolideeritud ja konsolideerimata finantsaruanded mõistes.

Investeering tütarettevõttesse on kajastatud ematervõtte konsolideerimata finantsaruannetes soetusmaksumuses. See tähendab, et investeering kajastatakse algselt tema soetusmaksumuses, milleks on omandamisel makstava tasu õiglane väärtus ning hiljem korrigeeritakse seda vajadusel investeeringu väärtuse langusest tulenevate allahindlustega.

Vara väärtuse test hindamiseks, kas investeeringu kaetav väärtus (kõrgem kahest – õiglane väärtus miinus müügikulutused või kasutusväärtus) on langenud alla selle bilansilise jääkväärtuse, viiakse läbi siis, kui on indikatsioone, et vara väärtus võib olla langenud. Allahindlusest tekkiv kulu kajastatakse ematervõtte kasumiaruandes finantskuluna. Juhul, kui olukord muutub ja allahindlus ei ole enam põhjendatud, siis varem kajastatud allahindlus tühistatakse. Allahindluse tühistamine kajastatakse selle perioodi, mil tühistamine aset leidis, finantstuluna.

Tütarettevõtete poolt makstud dividendid kajastatakse sel hetkel, kui ematervõttel tekib õigus neile dividendidele, finantstuluna, v.a. see osa dividendidest, mis makstakse välja selle vaba omakapitali arvelt, mille tütarettevõtte oli teeninud välja enne tema soetamist kontserni poolt. Selline osa dividendidest kajastatakse investeeringu vähendusena.

Varud

Valmistoodang ja lõpetamata toodang on kajastatud tootmisomahinnas (koosneb otsestest ja kaudsetest tootmiskuludest normaalse tootmismahu korral). Ladudes ja tootmises olev toormaterjal ning ostutooted on kajastatud soetusmaksumuses, mis koosneb varude ostuhinnast ning ostuga seotud veokuludest, mittetagastatavatest maksudest ja muudest ostuga seotud kulutustest.

Varud on kajastatud bilansis lähtudes sellest, mis on madalam, kas soetusmaksumus või neto realiseerimismaksumus. Varude soetusmaksumuse kindlaks määramisel kasutatakse kaalutud keskmise hinna meetodit. Varude allahindlusi nende neto realiseerimismaksumusele kajastatakse aruandeperioodi kuluna kasumiaruande real "müüdid toodangu kulu".

Materiaalne põhivara

Põhivara on vara, mille soetusmaksumus ületab 40 tuhandet krooni ja mille kasutusaeg on üle ühe aasta. Materiaalne põhivara võetakse arvele tema soetusmaksumuses, mis koosneb ostuhinnast ja otseselt soetamisega seotud kulutustest.

Edaspidi kajastatakse materiaalsel põhivara soetusmaksumuses, miinus akumulieeritud kulum ja võimalikud vara väärtuse langusest tulenevad allahindlused. Põhivara hinnatakse alla tema kaetavale väärtusele (kõrgemale kahest - kas õiglane väärtus miinus müügikulutused või kasutusväärtus), kui see on madalam vara bilansilisest jääkväärtusest. Vara väärtuse test hindamiseks, kas vara kaetav väärtus on langenud alla selle bilansilise jääkväärtuse, viiakse läbi siis, kui on indikatsioone, et vara väärtus võib olla langenud. Allahindlus kajastatakse perioodikuluna kasumiaruandes real "muud ärikulud".

Igal bilansipäeval hinnatakse, kas on indikatsiooni, mis viitavad sellele, et varem kajastatud allahindlus ei ole enam põhjendatud. Juhul, kui selliseid indikatsioone on, siis leitakse vara kaetav väärtus ja vajadusel tühistatakse varem kajastatud allahindlus. Allahindluse tühistamine kajastatakse selle perioodi, mil tühistamine aset leidis, kulu vähendusena.

Arvelevõetud materiaalse põhivaraga seotud hilisemad väljaminekud (näiteks mõne varaobjekti teatud osade asendamine) lisatakse varade bilansilisele väärtusele siis, kui on täidetud järgmised kriteeriumid: (a) on tõenäoline, et kontsern saab sellest tulevikus majanduslikku kasu ning (b) nende soetusmaksumust on võimalik usaldusväärselt mõõta. Asendatud osad kantakse bilansist välja. Kõik teised väljaminekud kajastatakse kuludena perioodil, mil vastavad kulutused tehti.

Amortisatsiooni arvestamist alustatakse hetkest, mil vara on kasutatav vastavalt juhtkonna poolt plaanitud eesmärgil ning lõpetatakse kas klassifitseerimisel müügiototel põhivaraks või vara eemaldamiseni kasutusest. Kui täielikult amortiseerunud vara on veel kasutuses, kajastatakse bilansis nii soetusmaksumust kui akumulieeritud kulumit seni, kuni vara on lõplikult kasutusest eemaldatud.

Materiaalse põhivara objektide amortiseeritav osa (s.o. soetusmaksumuse ja lõppväärtuse vahe) amortiseeritakse kuluses objekti kasuliku eluea jooksul. Erandiks on maa, mida ei amortiseerita. Amortisatsiooni arvestatakse lineaarsel meetodil (v.a. rakiste puhul), lähtudes konkreetse vara kasulikust elueast, järgnevalt:

| | |
|--------------------|---------------|
| Ehitised | 8 - 20 aastat |
| Masinad ja seadmed | 4 - 11 aastat |
| IT seadmed | 3 - 7 aastat |
| Muu inventar | 5 - 7 aastat |

Rakiste puhul rakendatakse tegevusmahupõhist amortisatsiooni arvutamise meetodit.

Juhul kui materiaalse põhivara objekt koosneb üksteisest eristatavatest komponentidest, millel on erinevad kasulikud eluead, on need komponendid võetud raamatupidamises arvele eraldi varana, määrates neile eraldi amortisatsiooninormid vastavalt nende kasulikule elueale.

Materiaalse põhivara objektide amortisatsiooninormid, -meetodid ja lõppväärtus vaadatakse iga majandusaasta lõpul üle ja vajadusel muudetakse. Muutust käsitletakse muutusena raamatupidamislikes hinnangutes.

Müügiototel põhivara kajastatakse kas vara bilansilises väärtuses või õiglases väärtuses, millest on maha arvatud müügiiga seotud kulutused, olenevalt kumb on madalam. Müügiototel põhivara ei amortiseerita.

Immateriaalne põhivara

Immateriaalne põhivara võetakse algselt arvele tema soetusmaksumuses, mis koosneb ostuhinnast ja otseselt soetamisega seotud kulutustest. Edaspidine mõõtmine sõltub sellest, kas tegemist on piiratud elueaga varaga või määramata elueaga varaga. Piiratud elueaga immateriaalne põhivara kajastatakse soetusmaksumuses miinus akumulieeritud amortisatsioon ja võimalikud vara väärtuse langustest tulenevad kahjumid. Selliseid varasid amortiseeritakse lineaarsel meetodil, lähtudes konkreetse vara kasulikust elueast:

| | |
|--------------------|-------------|
| Ostetud litsentsid | 3-10 aastat |
|--------------------|-------------|

Piiratud kasutuseaga immateriaalne vara hinnatakse alla tema kaetavale väärtusele (kõrgemale kahest - kas õiglase väärtus miinus müügiikulutused või kasutusväärtus), kui see on madalam vara bilansilisest jääkväärtusest. Vara väärtuse test hindamaks, kas vara kaetav väärtus on langenud alla selle bilansilise jääkväärtuse, viiakse läbi siis, kui on indikatsioone, et vara väärtus võib olla langenud. Allahindlus kajastatakse perioodikuluna kasumiaruandes real "muud ärikulu".

Igal bilansipäeval hinnatakse, kas on indikatsiooni, mis viitavad sellele, et varem kajastatud allahindlus ei ole enam põhjendatud. Juhul, kui selliseid indikatsioone on, siis leitakse vara kaetav väärtus ja vajadusel tühistatakse varem kajastatud allahindlus. Allahindluse tühistamine kajastatakse selle perioodi, mil tühistamine aset leidis, kulu vähendusena.

Määramata kasuliku elueaga immateriaalseid varasid (sh firmaväärtus) ei amortiseerita, kuid nende väärtuse kontrollimiseks tuleb igal bilansipäeval viia läbi väärtuse test. Kontsernil aruandeperioodil ja võrdlusperioodil määramata kasuliku elueaga immateriaalseid varasid ei eksisteerinud.

Arenguväljaminekud on kulutused, mida tehakse uurimustulemuste rakendamisel uute konkreetsete toodete ja teenuste väljatöötamiseks. Arenguväljaminekud kapitaliseeritakse juhul, kui Kontsern suudab tõestada et immateriaalse vara kasutus- või müügiotõblilikuks saamine on tehniliselt võimalik, Kontsern kavatseb immateriaalse vara valmis saada ja seda kasutada või müüa, Kontsernil on võimalik immateriaalset vara kasutada või müüa, on võimalik hinnata immateriaalset varast tulevikus tekkivat tulu, Kontsernil on immateriaalse vara arendamise lõpetamiseks ja kasutamiseks või müümiseks olemas piisavad tehnilised, rahalised ja muud vahendid ning arendusprojektiga seotud kulutusi on võimalik usaldusväärselt mõõta.

Uue majandusüksuse asutamisega seotud väljaminekuid, uue teadusliku või tehnilise informatsiooni kogumise eesmärgil läbi viidud uuringutega seotud kulutusi ning koolituskuludid ei kapitaliseerita.

Finantskohustused

Finantskohustused võetakse algselt arvele nende soetusmaksumuses, milleks on finantskohustuse eest saadud tasu õiglase väärtus. Edaspidi kajastatakse finantskohustusi nende korrigeeritud soetusmaksumuses, kasutades efektiivset intressimäära. Tehingukulud võetakse arvesse efektiivse intressimäära arvutamisel ning kantakse kuldesse finantskohustuse eluea jooksul. Finantskohustustega kaasnevad kulutused (sh. intressikulud) kajastatakse tekkepõhiselt perioodikuluna.

Finantskohustuse kajastamine lõpetatakse siis, kui kohustus on tasutud, tühistatud või aegunud.

Eraldised ja tingimuslikud kohustused

Bilansis kajastatakse eraldisena aruandeperioodil või eelnevatel perioodidel tekkinud kontserni kohustusi, millel on seaduslik või lepinguline alus, mille realiseerumine on tõenäoline ja mis nõuab varast loobumist ja mille maksumust saab usaldusväärselt määrata, kuid mille lõplik maksumus või maksetähtaeg ei ole kindlalt fikseeritud. Eraldiste hindamisel on lähtunud juhatuse hinnangust, kogemustest ja vajadusel ka sõltumatute ekspertide hinnangutest.

Lubadused, garantiid ja muud kohustused, mis teatud tingimustel võivad tulevikus muutuda kohustusteks, kuid, mille realiseerumist hindab juhtkond ebatõenäoliseks, on avalikustatud raamatupidamise aastaaruande lisades tingimuslike kohustustena.

Ettevõtte tulumaks

Eestis registreeritud ettevõtted:

Vastavalt kehtivale seadusandlusele Eestis ettevõtete kasumit ei maksustata, mistõttu ei eksisteeri ka edasilükkunud tulumaksu nõudeid ega kohustusi. Kasumi asemel maksustatakse Eestis jaotamata kasumist väljamakstavaid dividende maksumääraga 21/79 (2007. a kehtis maksumäär 22/78 ning ka edaspidi väheneb maksumäär 1% võrra aastas kuni 20/80-ni 2009. a) netodividendina väljamakstud summalt. Dividendide väljamaksmisega kaasnevat ettevõtte tulumaksu kajastatakse kasumiaruandes tulumaksukuluna samal perioodil kui dividendid välja kuulutatakse, sõltumata sellest, millise perioodi eest need on välja kuulutatud või millal need tegelikult välja makstakse.

Bilansis ei kajastata potentsiaalset tulumaksukohustust kontserni Eestis registreeritud ettevõtete vaba omakapitali suhtes, mis kaasneks omakapitali väljamaksmisel dividendidena.

Venemaal registreeritud ettevõtted:

Vastavalt Venemaa tulumaksuseadusele on ettevõtte puhaskasum, mida on korrigeeritud tulumaksuseaduses sätestatud ajutiste ja püsivate erinevustega, Venemaal tulumaksuga maksustatav (maksumäär on 24%).

Edasilükkunud tulumaks on kajastatud kohustusemeetodil kõigi bilansikuupäeval esinevate ajutiste erinevuste kohta varade ja kohustuste maksustamisbaasi ja nende bilansilise väärtuse vahel raamatupidamisarvestuses. Edasilükkunud tulumaksuvara kajastatakse ainult siis, kui on tõenäoline, et tulevikus tekivad kasumid, mille arvelt saab edasilükkunud tulumaksuvara kasutada.

Tasumisele kuuluv tulumaksukohustus kajastatakse lühiajalise kohustusena ja edasilükkunud tulumaksu-kohustus või -nõue pikaajalise kohustuse või põhivarana.

Seotud osapooled

Osapooled on seotud, kui ühel osapoolel on kontroll teise osapoole üle või oluline mõju teise osapoole äriliste otsustele. Kontsern, mis kuulub omakorda Autoliv'i kontserni käsitleb seotud osapooltena:

- a) AS Norma emaeetvõtet ning Autoliv kontserni emaeetvõtet;
- b) teisi Autoliv kontserni kuuluvaid ettevõtteid;
- c) kontserni ja tema emaeetvõtte juhtkonna võtmeisikuid ning
- d) eelmises punktis nimetatud isikute lähisugulasi ja nende poolt kontrollitavaid ettevõtteid.

Müügitulu arvestus

Kaupade müügist tulenevat tulu kajastatakse siis, kui kõik olulised omandiga seotud riskid on läinud üle ostjale ning müügitulu ja tehinguga seotud kulu on usaldusväärselt määratav. Tulu kajastatakse saadud või saadaoleva tasu õiglasest väärtusest. Kui tasumine toimub tavatingimustest pikema perioodi jooksul, kajastatakse tulu saadava tasu nüüdisväärtuses.

Tulu teenuste müügist kajastatakse teenuse osutamisel. Vahendatavatest teenustest tulenev tulu kajastatakse kasumiaruandes saldeerituna nende teenustega seotud kulutustega.

Intressitulu kajastatakse intressi viitlaekumisena, mille arvestamisel kasutatakse efektiivse intressimäära meetodit. See on intressimäär, mida rakendades finantsinstrumendist, tema oodatava kestvuse jooksul, tulenevad tuleviku rahavood diskonteeruvad instrumendi bilansilise väärtuseni.

Kapitali- ja kasutusrendid

Kapitalirendina käsitletakse rendilepingut, mille puhul kõik olulised vara omandiga seonduvad riskid ja hüved kanduvad üle rentnikule. Muud rendilepingud kajastatakse kasutusrendina.

Kontsern kui rentnik

Kapitalirendi puhul võetakse vara ja kohustus rentniku bilanssi arvele renditud vara õiglasel väärtuses või rendimaksete miinimumsumma nüüdisväärtuses, juhul kui see on madalam. Rendimaksud jaotatakse finantskuluks (intressikulu) ja kohustuse jääkväärtuse vähendamiseks. Finantskulud jaotatakse rendiperioodile arvestusega, et intressimäär on igal ajahetkel kohustuse jääkväärtuse suhtes sama. Kapitalirendi tingimustel renditud varad amortiseeritakse samaselt omandatud põhivaraga, kusjuures amortisatsiooniperioodiks on vara eeldatav kasulik tööiga või rendisuhte kehtivuse periood, olenevalt sellest, kumb on lühem.

Makstud kasutusrendimaksud kajastatakse rendiperioodi jooksul lineaarselt kasumiaruandes kuluna.

Kontsern kui rendileandja

Kapitalirendi alusel väljarenditud vara kajastatakse bilansis nõudena kapitalirenti tehtud netoinvesteeringu summas (võrdub saadaolevate rendimaksete nüüdisväärtusega, pluss renditava vara garanteerimata jääkväärtus rendiperioodi lõpuks). Rentnikult saadavad rendimaksud jagatakse kapitalirendinõude põhiosa tagasimakseteks ja finantstuluks. Finantstulu jagatakse rendiperioodile arvestusega, et rendileandja tulususe määr on igal ajahetkel kapitalirendi netoinvesteeringu jäägi suhtes konstantne.

Kasutusrendi tingimustel väljarenditud vara kajastatakse bilansis tavakorras, analoogselt muu materiaalse põhivaraga. Väljarenditavat vara amortiseeritakse lähtudes kontsernis sama tüüpi varade osas rakendatavatest amortiseerimispõhimõtetest. Saadud kasutusrendimaksud kajastatakse rendiperioodi jooksul lineaarselt tuluna.

Segmendi aruandlus

Kontserni esmaseks segmendi vormiks on tegevusala segmendid ning teiseseks segmendi vormiks on segmendid geograafilises lõikes.

Kontsernis valmistatavate toodete jaotuses on põhiosa autoohutusrihmil ja autoohutussüsteemil. Muud tooted (auto turvasüsteemide komponendid, autodetailid, metallitööd, kinnisvara haldus jms.) moodustavad kogukäibest ja varadest eraldivõetuna alla 10% ja seega ei ole neid eraldi segmentidena avalikustatud.

Kulude jaotus on vastavuses toote osatähtsusega käibes. Varade (v.a. raha, aktsiad ja muud väärtpaberid ning laenud), kohustuste ja investeeringute jaotuse aluseks on nende seos segmendiga. Amortisatsioonikulu ja põhivara allahindlus on jaotatud vastavalt põhivara proportsioonile segmentide lõikes. Need kulud, varad ja kohustused, mis ei ole seotud otseselt ühegi segmendiga, vaid on seotud kontserni kui terviku administreerimise, investeerimise ja finantseerimisega, on avalikustatud kontserni jagamatute kulude, varade ja kohustustena.

Olulised otsused ja hinnangud

Rakendades raamatupidamisprintsipi on emattevõtte juhtkond otsustanud, et teatud võlakirju hoitakse nende lunastusperioodi lõpuni. Sellest otsusest tulenevalt on kajastatud need võlakirju korrigeeritud soetusmaksumuses, mitte õiglasel väärtuses.

Lisad konsolideeritud finantsaruannetele

| 1. Raha ja raha ekvivalendid | Tuhandetes kroonides | | Tuhandetes eurodes | |
|--|----------------------|------------|--------------------|------------|
| | 31.03.2008 | 31.12.2007 | 31.03.2008 | 31.12.2007 |
| Kassa ja pangakontod | 1 788 | 694 | 114 | 44 |
| Lühiajalised deposiidid tähtajaga alla 3 kuu | 43 811 | 38 297 | 2800 | 2 448 |
| Hansapanga Intressifondi osakud | 7 605 | 47 597 | 486 | 3 042 |
| | 53 204 | 86 588 | 3400 | 5 534 |

31.03.2008. a seisuga oli deponeeritud lühiajalisi alla 3 kuulise tähtajaga:

- lühiajalisi kroonihoiuseid kommertsbankades tootlusega 4,5-6,7% (31.12.2007: 3,0-5,45%) summas 43 811 tuhat krooni ehk 2 800 tuhat eurot (31.12.2007: 4 430 tuhat krooni ehk 283 tuhat eurot ja eurohoiuseid summas 4 137 tuhat krooni ehk 265 tuhat eurot); ning
- 31.03.2008.a seisuga Autolivi finantsturgude divisjoni lühiajalisi hoiuseid ei olnud; seisuga 31.12.2007 oli lühiajalisi eurohoiuseid tootlusega 4,754-5,175% summas 29 729 tuhat krooni ehk 1 900 tuhat eurot.

Osakud on kajastatud õiglases väärtuses muutustega läbi kasumiaruande, õiglase väärtuse määramisel on kasutatud osakute turuväärtust.

| 2. Finantsvarad | Tuhandetes kroonides | | Tuhandetes eurodes | |
|---|----------------------|------------|--------------------|------------|
| | 31.03.2008 | 31.12.2007 | 31.03.2008 | 31.12.2007 |
| Lühiajalised deposiidid tähtajaga üle 3 kuu | 537 400 | 449 422 | 34 346 | 28 723 |
| Intressikasvikud | 4 215 | 4 221 | 269 | 270 |
| | 541 615 | 453 643 | 34 616 | 28 993 |

31.03.2008. a seisuga oli deponeeritud lühiajalisi deposiite üle 3 kuulise tähtajaga:

- lühiajalisi kroonihoiuseid kommertsbankades 5,55-7,05% (31.12.2007: 4,4%) tootlusega summas 202 000 tuhat krooni ehk 12 910 tuhat eurot (31.12.2007: eurohoiuseid summas 17 013 tuhat krooni ehk 1 087 tuhat eurot); ning
- Autolivi finantsturgude divisjonis oli paigutatud lühiajalisi eurohoiuseid tootlusega 4,686-5,327% (31.12.2007: 5,018-5,327%) summas 335 400 tuhat krooni ehk 21 436 tuhat eurot (31.12.2007: 432 409 tuhat krooni ehk 27 636 tuhat eurot).

Lühiajalised deposiidid tähtajaga üle 3 kuu on määratud õiglases väärtuses muutusega läbi kasumiaruande kuna neid kasutatakse soodsalt intressimäära kõikumistelt lühiajaliste kasumite teenimiseks. Selline määratlus on vastavuses ettevõtte investimisstrateegiaga teenimaks konkurentsivõimelist tulu likviidsetelt varadelt. Seetõttu kasutatakse mitmesuguseid tooteid, nagu erinevaid deposiite, pankade ja riikide võlakirju ning intressifondi osakuid. Neid tooteid käsitletakse ühtse kogumina ning nad on määratud õiglases väärtuses muutustega läbi kasumiaruande. Kogu krediidiriski bilansikuupäeva seisuga väljendab deposiitide ning intressikasvikute summa (vt. tabel Finantsvarade ja finantskohustuste kategooriad).

| Finantsvarade ja finantskohustuste kategooriad | | Lisa | Tuhandetes kroonides | | Tuhandetes eurodes | |
|---|--|-------------|----------------------|------------|--------------------|------------|
| | | | 31.03.2008 | 31.12.2007 | 31.03.2008 | 31.12.2007 |
| Hansapanga Intressifondi osakud | Õiglases väärtuses muutustega läbi kasumiaruande | 1 | 7 605 | 47 597 | 486 | 3 042 |
| Lühiajalised deposiidid tähtajaga üle 3 kuu | Õiglases väärtuses muutustega läbi kasumiaruande | 2 | 537 400 | 449 422 | 34 346 | 28 723 |
| Intressikasvikud | Õiglases väärtuses muutustega läbi kasumiaruande | 2 | 4 215 | 4 221 | 269 | 270 |
| Laekumata arved ning reserv | Laenud ja nõuded | | 157 081 | 162 333 | 10 039 | 10 375 |
| Muud lühiajalised nõuded | Laenud ja nõuded | | 601 | 420 | 38 | 27 |
| Pikaajalised nõuded | Laenud ja nõuded | | 322 | 307 | 21 | 20 |
| Finantskohustused | Amortiseeritud soetusmaksumus | | 157 987 | 138 761 | 10 097 | 8 869 |

AS Norma
Konsolideeritud 2008.a. 1.kvartali majandusaasta vahearuanne

| 3. Varud | Tuhandetes kroonides | | Tuhandetes eurodes | |
|------------------------|----------------------|------------|--------------------|------------|
| | 31.03.2008 | 31.12.2007 | 31.03.2008 | 31.12.2007 |
| Tooraine ja materjal | 65 949 | 69 523 | 4 215 | 4 443 |
| Lõpetamata toodang | 20 978 | 17 476 | 1 341 | 1 117 |
| Valmistoodang | 24 153 | 18 735 | 1 544 | 1 198 |
| Ettemaksed hankijatele | 259 | 236 | 16 | 15 |
| | 111 339 | 105 970 | 7 116 | 6 773 |

4. Materiaalne põhivara (tuhadetes kroonides)

| | Maa ja ehitised | Masina- ja seadmed | Muu materiaalne põhivara | Lõpetamata ehitus ja ettemaksed | KOKKU |
|--|-----------------|--------------------|--------------------------|---------------------------------|----------------|
| Jääkmaksumus 31.12.2006 | 68 631 | 165 177 | 2 704 | 12 245 | 248 757 |
| Soetamine | 0 | 13 548 | 0 | 7 693 | 21 241 |
| Müük ja mahakandmine | 0 | -750 | 0 | 0 | -750 |
| Ümberklassifitseerimine | | 6 574 | | -6 574 | 0 |
| Arvestatud kulum | -1 144 | -13 261 | -234 | 0 | -14 639 |
| Jääkmaksumus 31.03.2007 | 67 487 | 171 288 | 2 470 | 13 364 | 254 609 |
| Soetamine | 837 | 21 799 | 232 | -1 955 | 20 913 |
| Müük ja mahakandmine | 0 | -9 | 0 | 0 | -9 |
| Ümberklassifitseerimine | 0 | 5 671 | 0 | -5 671 | 0 |
| Allahindlus | 0 | -66 | 0 | 0 | -66 |
| Arvestatud kulum | -3 435 | -41 068 | -640 | 0 | -45 143 |
| Jääkmaksumus 31.12.2007 | 64 889 | 157 615 | 2 062 | 5 738 | 230 304 |
| Soetamine | 0 | 2 238 | 10 | 4 423 | 6 671 |
| Ümberklassifitseerimine | 0 | 2 572 | 0 | -2 572 | 0 |
| Arvestatud kulum | -1 132 | -12 141 | -200 | 0 | -13 473 |
| Jääkmaksumus 31.03.2008 | 63 757 | 150 284 | 1 872 | 7 589 | 223 502 |
| Seisuga 31.03.2006 | | | | | |
| Soetusmaksumus | 96 894 | 469 707 | 7 532 | 6 951 | 581 084 |
| Akumuleeritud amortisatsioon ja vara väärtuse langused | -26 213 | -286 451 | -4 509 | 0 | -317 173 |
| Seisuga 31.03.2007 | | | | | |
| Soetusmaksumus | 98 237 | 500 154 | 8 042 | 13 364 | 619 797 |
| Akumuleeritud amortisatsioon ja vara väärtuse langused | -30 750 | -328 866 | -5 572 | 0 | -365 188 |
| Seisuga 31.03.2008 | | | | | |
| Soetusmaksumus | 98 931 | 521 422 | 8 250 | 7 589 | 636 192 |
| Akumuleeritud amortisatsioon ja vara väärtuse langused | -35 174 | -371 138 | -6 378 | 0 | -412 690 |

Kasutuses olev täielikult amortiseerunud materiaalse põhivara soetusmaksumus seisuga 31.03.2008 on 211 761 (31.03.2007: 183 374) tuhat krooni.

Lõpetamata ehituste (sh. paigaldamata seadmete) lõpetamiseks vajalik investeering 31.03.2008 seisuga on 60 tuhat krooni.

Materiaalne põhivara (tuhandetes eurodes)

| | Maa ja ehitised | Masinad ja seadmed | Muu materiaalne põhivara | Lõpetamata ehitus ja ettemaksud | KOKKU |
|--------------------------------|-----------------|--------------------|--------------------------|---------------------------------|---------------|
| Jääkmaksumus 31.12.2006 | 4 386 | 10 557 | 173 | 783 | 15 898 |
| Soetamine | 0 | 866 | 0 | 492 | 1 358 |
| Müük ja mahakandmine | 0 | -48 | 0 | 0 | -48 |
| Ümberklassifitseerimine | | 420 | 0 | -420 | 0 |
| Arvestatud kulum | -73 | -848 | -15 | 0 | -936 |
| Jääkmaksumus 31.03.2007 | 4 313 | 10 947 | 158 | 854 | 16 272 |
| Soetamine | 53 | 1 393 | 15 | -125 | 1 337 |
| Müük ja mahakandmine | 0 | -1 | 0 | 0 | -1 |
| Ümberklassifitseerimine | 0 | 362 | 0 | -362 | 0 |
| Allahindlus | 0 | -4 | 0 | 0 | -4 |
| Arvestatud kulum | -220 | -2 625 | -41 | 0 | -2 885 |
| Jääkmaksumus 31.12.2007 | 4 147 | 10 073 | 132 | 367 | 14 719 |
| Soetamine | 0 | 143 | 1 | 283 | 426 |
| Ümberklassifitseerimine | 0 | 164 | 0 | -164 | 0 |
| Arvestatud kulum | -72 | -775 | -13 | 0 | -860 |
| Jääkmaksumus 31.03.2008 | 4 075 | 9 605 | 120 | 485 | 14 285 |

Seisuga 31.03.2006

| | | | | | |
|---|--------|---------|------|-----|---------------|
| Soetusmaksumus | 6 193 | 30 020 | 481 | 445 | 37 139 |
| Akumuleeritud amortisatsioon ja vara väärtuse langused | -1 675 | -18 308 | -288 | 0 | 20 271 |

Seisuga 31.03.2007

| | | | | | |
|---|--------|---------|------|-----|----------------|
| Soetusmaksumus | 6 278 | 31 966 | 514 | 854 | 39 612 |
| Akumuleeritud amortisatsioon ja vara väärtuse langused | -1 965 | -21 018 | -356 | 0 | -23 340 |

Seisuga 31.03.2008

| | | | | | |
|---|--------|---------|------|-----|----------------|
| Soetusmaksumus | 6 323 | 33 325 | 527 | 485 | 40 660 |
| Akumuleeritud amortisatsioon ja vara väärtuse langused | -2 248 | -23 720 | -407 | 0 | -26 375 |

Kasutuses olev täielikult amortiseerunud materiaalse põhivara soetusmaksumus seisuga 31.03.2008 on 13 534 (31.03.2007: 11 720) tuhat eurot.

Lõpetamata ehituste (sh. paigaldamata seadmete) lõpetamiseks vajalik investeering 31.03.2008 seisuga on 4 tuhat eurot.

| 5. Immateriaalne põhivara | (tuhandetes kroonides) | | |
|--|--------------------------------|---------------------|---------------|
| | Toote- ja tehnoloogia litsents | Tarkvara litsentsid | KOKKU |
| Jääkmaksumus 31.12.2006 | 13 442 | 376 | 13 818 |
| Soetamine | 0 | 295 | 295 |
| Arvestatud kulum | -560 | -61 | -621 |
| Jääkmaksumus 31.03.2007 | 12 882 | 610 | 13 492 |
| Soetamine | 0 | 38 | 38 |
| Arvestatud kulum | -1 681 | -183 | -1 864 |
| Jääkmaksumus 31.12.2007 | 11 201 | 465 | 11 666 |
| Arvestatud kulum | -560 | -61 | -621 |
| Jääkmaksumus 31.03.2008 | 10 641 | 404 | 11 045 |
| Seisuga 31.03.2006 | | | |
| Soetusmaksumus | 22 402 | 7 900 | 30 302 |
| Akumuleeritud amortisatsioon ja vara väärtuse langused | -7 280 | -7 552 | -14 832 |
| Seisuga 31.03.2007 | | | |
| Soetusmaksumus | 22 402 | 6 627 | 29 029 |
| Akumuleeritud amortisatsioon ja vara väärtuse langused | -9 520 | -6 017 | -15 537 |
| Seisuga 31.03.2008 | | | |
| Soetusmaksumus | 22 402 | 6 665 | 29 067 |
| Akumuleeritud amortisatsioon ja vara väärtuse langused | -11 761 | -6 261 | -18 022 |

| Immateriaalne põhivara | (tuhandetes eurodes) | | |
|--|--------------------------------|---------------------|------------|
| | Toote- ja tehnoloogia litsents | Tarkvara litsentsid | KOKKU |
| Jääkmaksumus 31.12.2006 | 859 | 24 | 883 |
| Soetamine | 0 | 19 | 19 |
| Arvestatud kulum | -36 | -4 | -40 |
| Jääkmaksumus 31.03.2007 | 823 | 39 | 862 |
| Soetamine | 0 | 2 | 2 |
| Arvestatud kulum | -107 | -12 | -119 |
| Jääkmaksumus 31.12.2007 | 716 | 29 | 745 |
| Arvestatud kulum | -36 | -4 | -40 |
| Jääkmaksumus 31.03.2008 | 680 | 25 | 705 |
| Seisuga 31.03.2006 | | | |
| Soetusmaksumus | 1 432 | 505 | 1 937 |
| Akumuleeritud amortisatsioon ja vara väärtuse langused | -466 | -482 | -948 |
| Seisuga 31.03.2007 | | | |
| Soetusmaksumus | 1 432 | 424 | 1 855 |
| Akumuleeritud amortisatsioon ja vara väärtuse langused | -608 | -385 | -993 |

Seisuga 31.03.2008

| | | | |
|---|-------|------|---------------|
| Soetusmaksumus | 1 432 | 425 | 1 857 |
| Akumuleeritud amortisatsioon ja vara väärtuse langused | -752 | -400 | -1 152 |

6. Aktsiakapital

| | Tuhandetes kroonides | | Tuhandetes eurodes | |
|-------------------------------|----------------------|------------|--------------------|------------|
| | 31.03.2008 | 31.12.2007 | 31.03.2008 | 31.12.2007 |
| Aktsiakapital niminaalväärtus | 132 000 | 132 000 | 8 436 | 8 436 |

AS Norma on emiteerinud 13,2 miljonit lihtaktsiat, mis annavad ühe hääleõiguse aktsia kohta. Kõikide aktsiate eest on täielikult tasutud. 2006.a. eest maksti dividende 66,0 miljonit krooni (4,2 miljonit eurot) ehk 5 krooni (0,32 eurot) aktsia kohta. 2007. a eest teeb juhatus samuti ettepaneku maksta dividende 66,0 miljonit krooni (4,2 miljonit eurot).

Emaettevõtte võib ilma põhikirja muutmata oma aktsiakapitali suurendada maksimaalselt 528 000 tuhande kroonini (33 745 tuhande euron).

AS Norma aktsionärid, kelle osalus ületab 5%, seisuga 31.03.2008:

| | |
|---|-------|
| Autoliv AB | 51,0% |
| ING LUXEMBOURG S.A. | 9,2% |
| Skandinaviska Enskilda Banken Ab kliendid | 6,6% |

| Puhaskasum aktsia kohta | Tuhandetes kroonides | | Tuhandetes eurodes | |
|---|----------------------|------------|--------------------|------------|
| | I kv. 2008 | I kv. 2007 | I kv. 2008 | I kv. 2007 |
| Puhaskasum | 30 491 | 26 575 | 1 949 | 1 698 |
| Aktsiate keskmine arv (tuhandetes) | 13 200 | 13 200 | 13 200 | 13 200 |
| Puhaskasum aktsia kohta (EPS) kroonides/eurodes | 2,31 | 2,01 | 0,15 | 0,13 |

Emaettevõttel ei ole potentsiaalselt emiteeritavaid lihtaktsiaid, mistõttu on lahustatud puhaskasum aktsia kohta sama, mis tava puhaskasum aktsia kohta.

7. Segmentide informatsioon

Esmane segmendi vorm - Tootegruppide lõikes (tuhandetes kroonides)

| | Auto-ohutus-rihmad I kv.2008 | Auto-ohutus-süsteemid I kv.2008 | Muud tooted I kv. 2008 | Jagamata | Kokku I kv. 2008 | Auto-ohutus-rihmad I kv.2007 | Auto-ohutus-süsteemid I kv.2007 | Muud tooted I kv. 2007 | Jagamata | Kokku I kv. 2007 |
|------------------------------|------------------------------|---------------------------------|------------------------|----------------|------------------|------------------------------|---------------------------------|------------------------|----------------|------------------|
| Segmendi müük | 231 027 | 53 340 | 46 418 | 0 | 330 785 | 246 529 | 2 511 | 34 099 | 0 | 283 139 |
| Konsolideeritud kulud | -189 793 | -47 811 | -37 338 | -31 782 | -306 724 | -208 120 | -2 314 | -31 279 | -19 443 | -261 156 |
| Segmendi tulem | 41 234 | 5 529 | 9 080 | -31 782 | 24 061 | 38 409 | 197 | 2 820 | -19 443 | 21 983 |
| Segmendi varad kokku | 322 625 | 53 838 | 54 051 | 675 501 | 1 106 015 | 356 504 | 2 258 | 54 033 | 627 401 | 1 040 196 |
| Finantsvarad (v.a. nõuded) | 0 | 0 | 0 | 594 819 | 594 819 | 0 | 0 | 0 | 519 789 | 519 789 |
| Nõuded ja ettemaksed | 116 900 | 31 516 | 9 275 | 7 619 | 165 310 | 129 036 | 1 364 | 8 285 | 13 756 | 152 441 |
| Varud | 77 761 | 11 681 | 21 897 | 0 | 111 339 | 86 148 | 894 | 12 823 | 0 | 99 865 |
| Põhivara | 127 964 | 10 641 | 22 879 | 73 063 | 234 547 | 141 320 | 0 | 32 925 | 93 856 | 268 101 |
| Segmendi kohustused | 103 981 | 25 009 | 20 456 | 18 598 | 168 044 | 116 405 | 1 307 | 17 482 | 10 875 | 146 069 |
| Investeeringud | 5 728 | 0 | 900 | 43 | 6 671 | 16 019 | 0 | 4 462 | 1 055 | 21 536 |
| Amortisatsioonikulud | 9 763 | 560 | 1 725 | 2 046 | 14 094 | 7 064 | 560 | 1 472 | 6 164 | 15 260 |

Segmentide informatsioon

Esmane segmenti vorm - Tootegruppide lõikes (tuhandetes eurodes)

| | Auto- ohutus- rihmad I kv. 2008 | Auto- ohutus- süsteemid I kv.2008 | Muud tooted I kv. 2008 | Jaga- mata I kv. | Kokku I kv. 2008 | Auto- ohutus- rihmad I kv.2007 | Auto- ohutus- süsteemid I kv.2007 | Muud tooted I kv. 2007 | Jaga- mata | Kokku I kv. 2007 |
|------------------------------|---|--|---------------------------------|------------------------|------------------------|---|--|---------------------------------|---------------|------------------------|
| Segmenti müük | 14 765 | 3 409 | 2 967 | 0 | 21 141 | 15 756 | 160 | 2 180 | 0 | 18 096 |
| Konsolideeritud kulud | -12 130 | -3 056 | -2 386 | -2 031 | -19 603 | -13 301 | -148 | -1 999 | -1 243 | -16 691 |
| Segmenti tulem | 2 635 | 353 | 581 | -2 031 | 1 538 | 2 455 | 12 | 181 | -1 243 | 1 405 |
| Segmenti varad kokku | 20 619 | 3 441 | 3 454 | 43 173 | 70 687 | 22 785 | 144 | 3 454 | 40 098 | 66 481 |
| Finantsvarad (v.a. nõuded) | 0 | 0 | 0 | 38 016 | 38 016 | 0 | 0 | 0 | 33 221 | 33 221 |
| Nõuded ja ettemaksed | 7 471 | 2 014 | 593 | 487 | 10 565 | 8 247 | 87 | 530 | 879 | 9 743 |
| Varud | 4 970 | 747 | 1 399 | 0 | 7 116 | 5 506 | 57 | 820 | 0 | 6 383 |
| Põhivara | 8 178 | 680 | 1 462 | 4 670 | 14 990 | 9 032 | 0 | 2 104 | 5 998 | 17 134 |
| Segmenti kohustused | 6 646 | 1 598 | 1 307 | 1 190 | 10 741 | 7 440 | 84 | 1 117 | 695 | 9 336 |
| Investeeringud | 366 | 0 | 57 | 3 | 426 | 1 024 | 0 | 285 | 67 | 1 376 |
| Amortisatsioonikulud | 624 | 36 | 110 | 131 | 901 | 451 | 36 | 94 | 394 | 975 |

Grupi esmaseks segmenti vormiks on tegevusala segmentid ning teiseseks segmenti vormiks on segmentid geograafilises lõikes.

Kontsernis valmistatavate toodete jaotuses on põhiosa autoohutusrihmal. Autoohutussüsteemide osa käibes ületas 2007. aasta lõpuks 10% ja on seetõttu välja toodud eraldi segmentina. Muud tooted ja teenused (auto turvasüsteemide komponendid, autodetailid, metallitööd, kinnisvara haldus jms.) moodustavad kogukäibest eraldivõetuna alla 10%.

Segmenti tulu on kontserni kasumiaruandes kajastatud otseselt segmentile omistatav tulu ja oluline osa kontserni tulust, mida saab põhjendatud alustel segmentile jaotada ning mis saadakse müügist kontserniväliste klientidele või tehingutest sama kontserni teiste segmentidega.

Segmenti kulu on segmenti põhitegevusest tulenev otseselt segmentile omistatav kulu ja oluline osa kontserni kuludest, mida saab põhjendatud alustel segmentile jaotada, sealhulgas kulud, mis on seotud müüügiga kontserniväliste klientidele ja kulud, mis on seotud sama kontserni teiste segmentidega sooritatud tehingutega.

Segmenti kulude hulka ei kuulu üld- ja halduskulud ning muud kulud, mis tekivad kontserni tasandil ja on seotud kontserni kui tervikuga. Segmentile jaotatakse põhjendatud alustel ka kontserni tasandil tekkinud kulutusi, kui need on seotud segmenti põhitegevusega ja neid saab otseselt omistada segmentile.

Segmenti tulem on segmenti tulude ja segmenti kulude vahe.

Segmenti vara on see vara, mida segment põhitegevuses rakendab ja mida saab otseselt segmenti omaks pidada või põhjendatud alustel segmentile jaotada.

Segmenti vara on näiteks segmenti põhitegevuses kasutatav käibevara, materiaalne põhivara ja immateriaalne vara. Kui teatud amortiseerimiskulu arvatakse segmenti kulude hulka, arvatakse ka sellega seotud varaobjekt segmenti vara hulka. Segmenti vara hulka ei kuulu vara, mida kasutatakse kontserni üldvajadusteks või mida ei saa otseselt segmentile jagada. Segmenti vara hulka kuulub vara, mida jagavad kaks või enam segmenti, kui on olemas põhjendatud jaotusalus nende jaotamiseks.

Teisene segmendi vorm
Müügi jaotus klientide asukoha järgi

| | Tuhandetes kroonides | | Tuhandetes eurodes | |
|---------------|----------------------|----------------|--------------------|---------------|
| | I kv. 2008 | I kv. 2007 | I kv. 2008 | I kv. 2007 |
| Rootsi | 151 543 | 169 756 | 9 685 | 10 849 |
| Venemaa | 146 669 | 86 140 | 9 374 | 5 505 |
| Saksamaa | 11 821 | 11 634 | 755 | 744 |
| Rumeenia | 5 001 | 0 | 320 | 0 |
| Tsehhi | 3 625 | 2 472 | 232 | 158 |
| Ukraina | 3 256 | 2 368 | 208 | 151 |
| Eesti | 2 539 | 3 504 | 162 | 224 |
| Hispaania | 2 071 | 306 | 132 | 20 |
| Soome | 2 016 | 1 292 | 129 | 83 |
| Prantsusmaa | 1 191 | 1 272 | 76 | 81 |
| Poola | 511 | 1 463 | 33 | 93 |
| Suurbritannia | 214 | 263 | 14 | 17 |
| Muud riigid | 328 | 2 669 | 21 | 171 |
| Kokku: | 330 785 | 283 139 | 21 141 | 18 096 |

Kontserni, välja arvatud Norma-Osvar ZAO, ülejäänud varud ja materiaalsed põhivarad asuvad Eestis. Norma-Osvar ZAO varad asuvad Vene Föderatsiooni territooriumil ja ettevõtte bilansimaht on 8 895 (31.03.2007: 10 293) tuhat krooni ehk 568 (31.03.2007: 658) tuhat eurot, s.h. põhivarade väärtus on 665 (31.03.2007: 762) tuhat krooni ehk 43 (31.03.2007: 49) tuhat eurot.

Juhtkonna hinnangul ei erine segmentide vahelistes tehingutes kajastatavad hinnad oluliselt turuhindadest.

| 8. Müüdnud toodete kulu | Tuhandetes kroonides | | Tuhandetes eurodes | |
|-------------------------|----------------------|-----------------|--------------------|----------------|
| | I kv. 2008 | I kv. 2007 | I kv. 2008 | I kv. 2007 |
| Tooraine ja materjal | -202 591 | -169 802 | -12 948 | -10 852 |
| Töötasu | -47 679 | -40 466 | -3 047 | -2 586 |
| Amortisatsioon | -13 093 | -14 283 | -837 | -913 |
| Elekter, kütus, vesi | -5 166 | -4 956 | -330 | -317 |
| Remondikulu | -1 595 | -1 997 | -102 | -128 |
| Veoteenused | -6 611 | -6 555 | -423 | -419 |
| Muud teenused | -1 237 | -1 441 | -79 | -92 |
| Muud | -6 401 | -4 372 | -409 | -279 |
| | -284 373 | -243 872 | -18 175 | -15 586 |

| 9. Seotud osapooled | Tuhandetes kroonides | | Tuhandetes eurodes | |
|---|----------------------|-------------------|--------------------|-------------------|
| | I kv 2008 | I kv 2007 | I kv 2008 | I kv 2007 |
| Norma ost Autolivi kontserni ettevõtetele | 93 687 | 45 632 | 5 988 | 2 916 |
| sh. toodangu ost | 86 449 | 41 688 | 5 525 | 2 664 |
| teenuste saamine | 7 186 | 3 524 | 459 | 225 |
| teenuste saamine emaettevõttelt | 52 | 420 | 4 | 27 |
| Uurimis- ja arendustegevuse üleandmine | 2 734 | 500 | 175 | 32 |
| Norma müük Autolivi kontserni ettevõtetele | 168 125 | 181 321 | 10 745 | 11 589 |
| sh. toodangu müük | 166 401 | 180 086 | 10 635 | 11 510 |
| teenuste osutamine | 1 724 | 1 145 | 110 | 73 |
| teenuste osutamine emaettevõttele | 0 | 90 | 0 | 6 |
| Advokaadibüroo Tark & Co teenuste müük AS-le Norma | 386 | 72 | 25 | 5 |
| | 31.03.2008 | 31.12.2007 | 31.03.2008 | 31.12.2007 |
| Nõuded Autolivi kontserni ettevõtetele | 66416 | 48547 | 4 245 | 3 103 |
| sh. nõue emaettevõttele | 0 | 0 | 0 | 0 |
| Kohustused Autolivi kontserni ettevõtetele | 45093 | 36298 | 2 882 | 2 320 |
| sh. kohustus emaettevõttele | 17 | 559 | 1 | 36 |
| Lühiajaline deposiit Autoliv AB finantsturgude divisjonis | 335400 | 462138 | 21 436 | 29 536 |
| Kohustus Advokaadibüroole Tark & Co | 270 | 136 | 17 | 9 |

10. AS NORMA (emaettevõtte) bilanss

| A k t i v a (vara) | Tuhandetes kroonides | | Tuhandetes eurodes | |
|------------------------------------|----------------------|------------------|--------------------|---------------|
| | 31.03.2008 | 31.12.2007 | 31.03.2008 | 31.12.2007 |
| Käibevara | | | | |
| Raha ja pangakontod | 51 681 | 86 244 | 3 303 | 5 512 |
| Finantsvarad | 541 615 | 453 643 | 34 616 | 28 993 |
| Nõuded | 166 951 | 170 652 | 10 670 | 10 907 |
| Ettemaksud | 2 764 | 1 087 | 176 | 70 |
| Varud | 109 353 | 104 634 | 6 989 | 6 687 |
| Käibevara kokku | 872 364 | 816 260 | 55 754 | 52 169 |
| Põhivara | | | | |
| Pikaajalised finantsinvesteeringud | 24 | 24 | 2 | 2 |
| Pikaajalised nõuded | 322 | 307 | 20 | 20 |
| Materiaalne põhivara | 222 837 | 229 618 | 14 242 | 14 675 |
| Immateriaalne põhivara | 11 044 | 11 666 | 706 | 745 |
| Põhivara kokku | 234 227 | 241 615 | 14 970 | 15 442 |
| Aktiva (vara) kokku | 1 106 591 | 1 057 875 | 70 724 | 67 611 |

P a s s i v a (kohustused ja omakapital)

| | | | | |
|---|------------------|------------------|---------------|---------------|
| Kohustused | | | | |
| Lühiajalised kohustused | | | | |
| Võlad | 167 399 | 148 761 | 10 699 | 9 508 |
| Ettemaksed | 540 | 809 | 34 | 52 |
| Lühiajalised kohustused kokku | 167 939 | 149 570 | 10 733 | 9 560 |
| Kohustused kokku | 167 939 | 149 570 | 10 733 | 9 560 |
| Omakapital | | | | |
| Aktsiakapital nominaalväärtuses | 132 000 | 132 000 | 8 436 | 8 436 |
| Kohustuslik reservkapital | 13 200 | 13 200 | 844 | 844 |
| Jaotamata kasum | 763 105 | 657 240 | 48 771 | 42 005 |
| Aruandeaasta kasum | 30 347 | 105 865 | 1 940 | 6 766 |
| Omakapital kokku | 938 652 | 908 305 | 59 991 | 58 051 |
| Passiva (kohustused ja omakapital) kokku | 1 106 591 | 1 057 875 | 70 724 | 67 611 |

11. AS NORMA (emaettevõtte) kasumiaruanne

| | Tuhandetes kroonides | | Tuhandetes eurodes | |
|--------------------------------|----------------------|---------------|--------------------|--------------|
| | I kv. 2008 | I kv. 2007 | I kv. 2008 | I kv. 2007 |
| Müügitulu | 330 610 | 283 104 | 21 130 | 18 094 |
| Müüdid toodangu kulu | -284 857 | -243 835 | -18 206 | -15 584 |
| Brutokasum | 45 753 | 39 269 | 2 924 | 2 510 |
| Turustuskulud | -5 596 | -5 326 | -358 | -340 |
| Tootearenduskulud | -5 510 | -6 110 | -352 | -390 |
| Üldhalduskulud | -11 236 | -7 071 | -718 | -453 |
| Muud äritulud | 836 | 1 723 | 53 | 110 |
| Muud ärikulud | -330 | -84 | -21 | -5 |
| Äri kasum | 23 917 | 22 401 | 1 528 | 1 432 |
| Finantstulud | 6 497 | 4 663 | 416 | 297 |
| Finantskulud | -67 | -71 | -4 | -4 |
| Kasum enne maksustamist | 30 347 | 26 993 | 1 940 | 1 725 |
| Aruandeaasta kasum | 30 347 | 26 993 | 1 940 | 1 725 |

Müügitulu EMTAK'i järgi vastavalt Äriseadustiku §4 lõige 6 alusel kehtestatud Eesti majanduse tegevusalade klassifikaatorile:

C Töötlev tööstus

| NACE | EMTAK | Müügitulu I kv.2008 (kontsern) | Müügitulu I kv. 2008 (emaettevõte) | Müügitulu I kv. 2007 (kontsern) | Tuhandetes kroonides |
|-------|-------|-----------------------------------|---------------------------------------|------------------------------------|--------------------------------------|
| | | | | | Müügitulu I kv 2007 (emaettevõte) |
| 29.32 | 2932 | 330 785 | 330 610 | 283 139 | 283 104 |
| | 29321 | 330 785 | 330 610 | 283 139 | 283 104 |

| NACE | EMTAK | Müügitulu I kv.2008 (kontsern) | Müügitulu I kv. 2008 (emaettevõte) | Müügitulu I kv. 2007 (kontsern) | Tuhandetes eurodes |
|-------|-------|-----------------------------------|---------------------------------------|------------------------------------|--------------------------------------|
| | | | | | Müügitulu I kv 2007 (emaettevõte) |
| 29.32 | 2932 | 21 141 | 21 130 | 18 096 | 18 094 |
| | 29321 | 21 141 | 21 130 | 18 096 | 18 094 |

12. Omakapitali muutuste aruanne (emaettevõttes)

| | Aktsiakapital nominaalväärtuses | Kohustuslik reservkapital | Jaotamata kasum | Tuhandetes kroonides |
|----------------------------|------------------------------------|------------------------------|--------------------|----------------------|
| | | | | Kokku omakapital |
| 31.12.2006 | 132 000 | 13 200 | 714 168 | 859 368 |
| Ühinemine tütarettevõttega | | | 9 072 | 9 072 |
| Aruandeaasta kasum | - | - | 26 993 | 26 993 |
| 31.03.2007 | 132 000 | 13 200 | 750 233 | 895 433 |
| Dividendid | - | - | -66 000 | -66 000 |
| Aruandeaasta kasum | - | - | 78 872 | 78 872 |
| 31.12.2007 | 132 000 | 13 200 | 763 105 | 908 305 |
| 31.12.2007 | 132 000 | 13 200 | 763 105 | 908 305 |
| Aruandeaasta kasum | | | 30 347 | 30 347 |
| 31.03.2008 | 132 000 | 13 200 | 793 452 | 938 652 |

| | Aktsiakapital nominaalväärtuses | Kohustuslik reservkapital | Jaotamata kasum | Tuhandetes eurodes |
|----------------------------|------------------------------------|------------------------------|--------------------|---------------------|
| | | | | Kokku omakapital |
| 31.12.2006 | 8 436 | 844 | 45 643 | 54 923 |
| Ühinemine tütarettevõttega | | | 580 | 580 |
| Aruandeaasta kasum | - | - | 1 725 | 1 725 |
| 31.03.2007 | 8 436 | 844 | 47 948 | 57 228 |
| Dividendid | | | -4 218 | -4 218 |
| Aruandeaasta kasum | - | - | 5 041 | 5 041 |
| 31.12.2007 | 8 436 | 844 | 48 771 | 58 051 |
| 31.12.2007 | 8 436 | 844 | 48 771 | 58 051 |
| Aruandeaasta kasum | - | - | 1 940 | 1 940 |
| 31.03.2008 | 8 436 | 844 | 50 711 | 59 991 |

Vastavalt Äriseadustiku nõuetele moodustab kohustuslik reservkapital 10% aktsiakapitalist.

Kohustuslikku reservkapitali võib kasutada eelmiste perioodide kahjumite katmiseks või aktsiakapitali suurendamiseks. Kohustuslikust reservkapitalist ei tehta väljamakseid aktsionäridele.

Juhatuses allkirjad 2008. aasta 1. kvartali vahearuannde

Käesolevaga deklareerime ja kinnitame, et meie parima teadmise kohaselt:

- 1) annab vastavalt rahvusvahelistele finantsaruandluse standarditele, mis on vastu võetud Euroopa Liidu poolt, koostatud konsolideeritud raamatupidamisaruanne õige ning õiglase ülevaate AS Norma ja tema tütarettevõtte kui terviku varadest, kohustustest, finantsseisundist ja kasumist;
- 2) tegevusaruanne annab õige ning õiglase ülevaate AS Norma ja tema tütarettevõtte kui terviku äritegevuse arengust ja tulemustest ning finantsseisundist ning sisaldab peamiste riskide ja kahtluste kirjeldust.

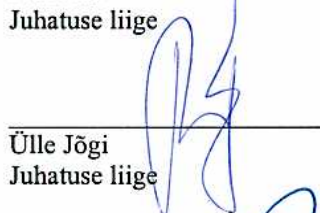
Lisaks kinnitame AS-i Norma 2008.a konsolideerimisgrupi 1. kvartali vahearuanndes esitatud andmete õigsust:



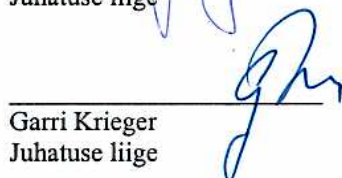
Peep Siimon
Juhatuses esimees



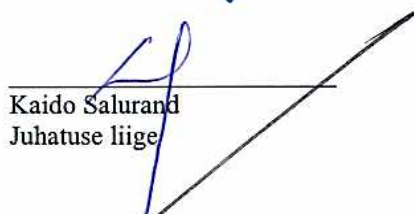
Ivar Aas
Juhatuses liige



Ülle Jõgi
Juhatuses liige



Garri Krieger
Juhatuses liige



Kaido Salurand
Juhatuses liige



Stig Carlson
Juhatuses liige



Sander Annus
Juhatuses liige



Peeter Tõniste
Juhatuses liige