

# AS Norma

## Vahearuanne

31.detsembril 2007. aastal lõppenud 4. kvartali kohta

Juriidiline aadress:	Laki 14 10 621 Tallinn Eesti Vabariik
Äriregistri nr.	10043950
Telefon:	6 500 442
Faks:	6 500 134
Aruandeperioodi algus ja lõpp:	01.01.2007-31.12.2007

## Sisukord

TEGEVUSARUANNE	3
KONSOLIDEERITUD RAAMATUPIDAMISE VAHEARUANNE	14
Juhatuse kinnitus raamatupidamise vahearuandele	14
Konsolideeritud bilanss	15
Konsolideeritud kasumiaruanne	16
Konsolideeritud omakapitali muutuste aruanne	17
Konsolideeritud rahavoogude aruanne	18
Raamatupidamisarvestuse põhimõtted ja hinnagud	19
Lisad konsolideeritud finantsaruannetele	25
Note 1 Raha ja raha ekvivalendid	25
Note 2 Finantsvarad	25
Note 3 Varud	25
Note 4 Materiaalne põhivara	25
Note 5 Immateriaalne põhivara	27
Note 6 Aktsiakapital	28
Note 7 Segmantide informatsioon	29
Note 8 Müüdüd toodete kulu	31
Note 9 Tehingud seotud osapooltega	31
Note 10 AS Norma (emaettevõtte) bilanss	32
Note 11 AS Norma (emaettevõtte) kasumiaruanne	32
Note 12 Omakapitali muutuste aruanne (emaettevõttes)	33
JUHATUSE ALLKIRJAD IV KVARTALI 2007.A VAHEARUANDELE	34

## TEGEVUSARUANNE

### Tegevusvaldkond

AS Norma (edaspidi ka "emaettevõtte") ja tema tütarettevõtte (edaspidi koos ka "kontsern") peamine tegevusvaldkond on autoohutussüsteemide, sealhulgas autoohutusrihmade ja nende komponentide tootmine ja müük. Valmistatakse ka autodetaile ning stantse ja plastivaluvorme pressidele. Inseneriteenust osutatakse autoohutussüsteemide ning ohutusrihmade komponentide väljatötluse ning adapteerimise osas.

### Tegevuskeskkonna areng

#### Turud

AS Norma ühel olulisemal turul Venemaal jätkusid juba eelmistel aastatel alanud muutused. Esialgsete andmete ('AVTOSTAT') kohaselt müüdi 2007. aastal 2,782 miljonit sõiduautot, millest 1,65 miljonit olid uued välismaised, 752 tuhat uued kodumaised ja 380 tuhat kasutatud autod. Müüdüd sõiduautode hulk kasvas 35,5%.

Välismaiste uute autode turuosa tõusis 57%-lt 2006. aastal 69%-ni 2007. aastal. 450 tuhat välismaist mudelit (2006: 280 tuhat) toodeti Venemaal välismaiste autotootjate poolt. Suurim välismaiste mudelite tootja on Kaliningradis asuv Avtotor 104 tuhande autoga (Chevrolet, Chery, Kia jt.), TagAZ-is koostati 81 tuhat Hyundaiid, Avtoframoses 73 tuhat Dacia Loganit, Peterburi lähedal 68 tuhat Ford Focusit.

Venemaal toodetud kodumaiseid sõiduautosid müüdi 752 tuhat, mis oli ca 6% vähem kui aasta varem, nagu ka aasta tagasi prognoositi. AVTOVAZ müüs aruandeperioodil 768 (2006: 724) tuhat autot, neist Venemaal 660 tuhat, kasv 6%. Imporditi ca 110 (2006: 99) tuhat autot.

Sõiduautode tootmine kasvas Venemaal 2007. aastal 10%, toodeti ligi 1,3 miljonit autot. Suurima turuosalisena tootis AVTOVAZ esialgsel andmetel 736 tuhat autot, mis oli 4% vähem kui aasta varem, ning lisaks toodeti 165 tuhat autokomplekti, mis koostati teistes Venemaa vabrikutes, Ukrainas ja Kasahstanis jt. riikides.

GM-Avtovaz-is (AVTOVAZ-i ja General Motorsi ühissettevõtte) toodeti 55 tuhat autot Chevrolet Niva ja Chevrolet Viva. Eelmise aastaga võrreldes, kui toodeti 48 tuhat, toimus tõus 15%. Müüdi 14 % enam autosid kui aasta varem (2007: 55; 2006: 48 tuhat autot).

GAZ müüs 40 tuhat sõiduautot Volga, mis on 21% vähem kui 2006.a., ent kergete kaubaautode ja -busside müük kasvas 9% 181 tuhande autoni.

IZavtos toodeti 79 tuhat autot (2006: 65 tuhat), kasv 21%. 22 tuhat moodustasid seal komplekteeritavad Ladad, 49 tuhat KIA mudelid ning 8 tuhat IZ furgoonid.

AS Norma inertsrulliga autoohutusrihmade müügimahtudes idaturule toimus 2007. aastal tõus 13%: AVTOVAZ-ile tarnitud inertsrulliga ohutusrihmade kogus kasvas võrreldes 2006. aastaga 1%, GM-Avtovazile 9%, GAZ-ile üle 300% (2006. aastal tarniti sinna ainult teisel poolaastal). Müük IZavtole ja ZAZ-le vähenes 28%.

Lääne autoturul osaleb AS Norma eelkõige koostöös emaettevõtte Autoliv AB grupiga. Autoohutusrihmade müügi suurimaks lõppkliendiks on Volvo Car Corporation. Volvo Car Corporation tootis 2007. aastal 476 tuhat (2006: 439 tuhat) autot, neist 247 (2006: 248 tuhat) Belgias. AS-is Norma koostatud ohutusrihmu tarnitakse nii Volvo Belgia kui Rootsi tehastesse, väiksemal määral ka Hiinasse. Ohutusrihmu tarnitakse ka Saab Automobile, Volvo Group (Volvo Trucks, Volvo Buses) mudelitele. 2007. aastal Autolivi kaudu tarnitud rihmade kogus langes 1% 2,41 (2006: 2,44) miljoni tükini.

#### Tooraine

Nagu kahel eelmisel aastal, jätkus maailmaturul 2007. aasta esimesel poolel värviliste metallide järsk hinnatõus, mis teisel poolaastal küll vaibus, kuid mõjutas siiski oluliselt ettevõtte majandustulemust. Väike hinnatõus toimus ka terase ja plastmassi osas. Toormaterjalide hinnatõus neelas mõningate teiste ostutoodete gruppide osas saavutatud hinnalanguse.

#### Majanduskeskkond Eestis

AS Norma ekspordib 98% oma toodangust. Meie partneriteks on autotootjad ja nende allhankijad. See on tööstusharu, kus hinnasurve on erakordselt kõrge ja pidev müügihinna langus on normiks. Samas impordib AS Norma enamjao materjalidest, mille hind on suuresti sõltuv tooraine hindadest maailmaturul. Seega tuleb kontsernil nii klientide kui hankijate poolt avaldatava hinnasurve tingimustes saada hakkama kasvava inflatsiooniga Eestis. Lisaks elektri, vee, gaasi, transpordi ja sisseostetavate teenuste kallinemisele on töötajate palgaootused viimasel paaril aastal kasvanud eeldatust kiiremini.

## Äritegevuse hooajalisus

Traditsiooniliselt madal automüük Vene turul jaanuaris on süvenenud pikkade uusaasta pühade kehtestamisega 2005. aastast. Rootsi autotootjad on kollektiivselt puhkusel juulikuus ja detsembris jõulude ja uusaasta vahelisel ajal.

Neil perioodidel on ka AS-is Norma kui tarnija käive vastavalt madalam.

## Majandusaasta sündmused

### Arendusprojektid

2007. aastal lõpetati koostöös Autolivi inseneridega AvtoVAZ Priora esimese faasi turvasüsteemi väljatöötlus. Algas Lada 2110 mudeliseeria asendamine tootmises. Kõik Priora mudeliseeria autod komplekteeriti juhi turvapadjaga ja juhtelektronikaga.

Koostöös Tallinna Tehnikaülikooliga viidi läbi metalli uurimistöid. Norma tootmisele vajalike materjaliuuringute tulemused olid osaks doktoritöö kaitsmisel Tallinna Tehnikaülikoolis.

### Tootmine

Ohutusrihmade koostamise mahud olid 2007. a. stabiilsed, suuremate kõikumisteta kuude lõikes. Uue põlvkonna rihmade juurutamine jätkus vastavalt Volvo ja AVTOVAZ-i uute automudelite tootmisse võtmisele.

Ohutusrihmade komponentide tootmist iseloomustas 2007. a. aastal tootmiskoguste ühtlane kasv. Võrreldes 2006. aastaga suurenesid tootismahud 12%. Tootmisesse juurutati 40 uut turvavarustuse komponenti. Aasta jooksul kasvas põhitööjõu tootlikkus 10%. Erinevate säästuprojektide juurutamise tulemusel õnnestus 2007. aastal kokku hoida rohkem kui 4 miljonit krooni (0,3 miljonit eurot).

### Kvaliteedi juhtimine

2007. aasta IV kvartalis saavutasime kvaliteedinäitajate osas järgmised tulemused:

- 1) klientidelt tagastatud toodete arv miljoni toote kohta (PPM) – 5,0;
- 2) tarnetäpsus 98,5 %.

2007. aastal kliendikeskse poliitika rakendamise ja toodete kõrge kvaliteedi tõenduseks on Venemaa autotööstuse liidri AVTOVAZ-i hinnang “eeskujulik tarnija”.

### Aruandeaastal toimunud investeeringud

2007. aastal investeeriti kontsernis uute tehnoloogiate juurutamiseks, tootmisvõimsuste laiendamiseks, tootmisprotsesside efektiivsuse tõstmiseks ja töökeskkonna kaasajastamiseks 42 milj. krooni. (2,7 milj. eurot)

Kontserni 2007. a. investeeringud jagunesid valdkonniti järgmiselt:

Metallitöötlemise seadmed	24,4 milj. kr.	(1,6 milj. eurot)
Koosteliinid	8,4 milj. kr.	(0,5 milj. eurot)
Termoplastautomaadid	3,9 milj. kr.	(0,2 milj. eurot)
Rakised	1,9 milj. kr.	(0,1 milj. eurot)
Infotehnoloogia	1,6 milj. kr.	(0,1 milj. eurot)
Ruumide ja rajatiste remont	1,0 milj. kr.	(0,1 milj. eurot)
Kvaliteedikontrolli seadmed	0,8 milj. kr.	(0,1 milj. eurot)



miinus lühiajalised kohustused perioodi lõpul

<sup>7</sup> Tulu aktsia kohta - puhaskasum aktsia kohta kroonides: ettevõttel ei ole potentsiaalselt emiteeritavaid lihtaktsiaid, mistõttu on lahustatud puhaskasum aktsia kohta sama, mis tava puhaskasum aktsia kohta.

<sup>8</sup> Omakapital aktsia kohta - kogu omakapital aktsia kohta kroonides

## Müük

Kontserni müügitulu 2007. aasta neljandas kvartalis oli 369 miljonit krooni (23,6 milj. eurot), mis on 28,6% enam kui 2006. aasta samal perioodil (287 miljonit krooni; 18,3 MEUR).

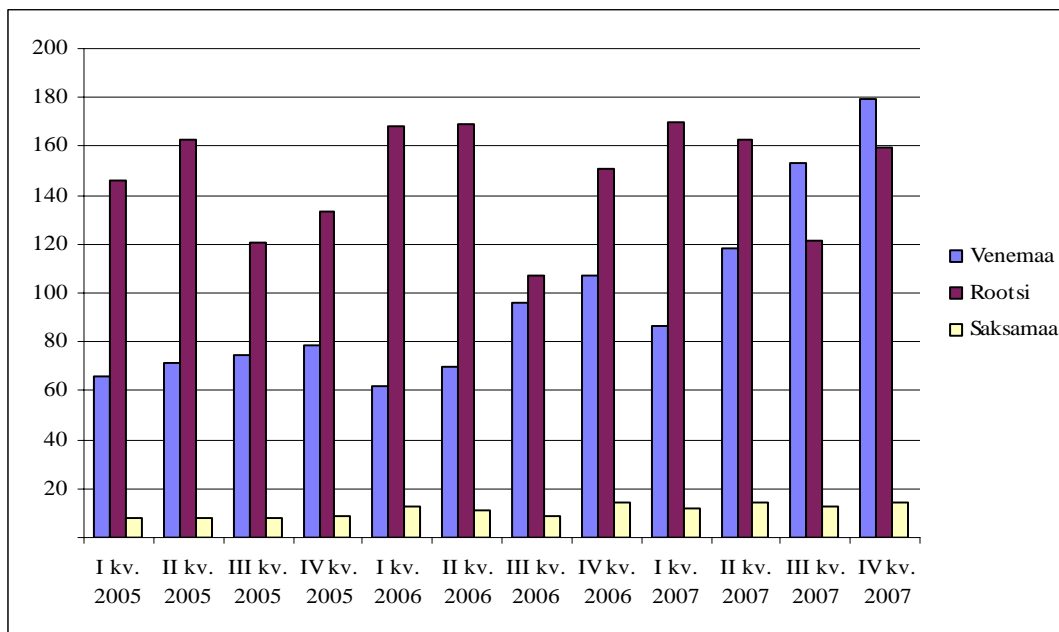
AS Norma eksportis 2007.a. 4. kvartalis 98,8% toodangust, 44% (2006 4.kv.: 53%) sellest viidi Rootsi, 49% (2006 4.kv.: 38%) Venemaale ning 4% (4 kv. 2006: 5%) Saksamaale. Müük Venemaale kasvas 67%.

Viimase kvartali müük kontserni emaettevõttele Autoliv moodustas 173 miljonit krooni (11,1 MEUR), kasv 2% võrreldes sama perioodiga aasta varem.

Kontserni müügitulu 2007. aastal oli 1264 miljonit krooni (80,8 miljonit eurot), mis on 21% enam kui 2006. aastal (1048 miljonit krooni ehk 66,9 miljonit eurot). 75% (2006: 84%) müügitulust moodustasid ohutusrihmad. 143 miljoni krooni (9,1 miljoni euro) ulatuses suurenes netokäive tänu autoohutussüsteemide müügi hoogustumisele AVTOVAZ-i Kalina ja Priora seeria autodele.

AS Norma eksportis 98,9% (2006: 98,4%) toodangust. Tähtsaimad ekspordi turud on endiselt 49% -ga AS Norma ekspordist Rootsi (2006: 58%), 43%-ga Venemaa (2006: 33%) ja 4,2%-ga Saksamaa (2006: 4,5%).

### Ekspord 2004-2007 (miljonit krooni)



Müük emaettevõtte Autoliv erinevatele allüksustele kasvas 2006. aastaga võrreldes 2% 661,1 miljoni kroonini (42,3 miljoni euroni). 79% (2006: 79%) netokäibest Autolivile moodustas ohutusrihmade müük. Tarnitud rihmade kogus langes 1% 2,41 miljoni tükini.

Teisteks suuremateks läänepoolseteks klientideks olid Khimaira (Volvo bussid), Karosa, Iris Bus-IVECO, Intersafe ning Van Hool, kellele põhiliselt tarnitakse ohutusrihmade ja veoautode tarbeks. Müük sellesse sektorisse kasvas 2006. a. võrreldes 8%.

## Kulud

2007. aastal kulud toorainele ja materjalidele kasvasid 28,7%, s.o. 170 miljoni krooni (10,9 miljoni euro) võrra 762 miljoni kroonini (48,7 miljoni euroni), moodustades 60,3% (2006: 56,5%) käibest. 72% materjalikulu kasvust ja 3,5% selle kulu osatähtsuse suurenemisest käibest langes autoohutussüsteemide müügi tõusu arvele. Traditsioonilise toodangu

materjali kulu tõusu mõjutas enim nikli, kroomi, tsingi ja nende metallide hinnast sõltuvate ostetud komponentide hinnatõus.

Amortisatsioonikulud tõusid 2007.a. 1,4%, s.o. 1 miljon krooni (0,1 miljon eurot) võrreldes 2006. aastaga, ulatudes 62 miljoni kroonini (4,0 miljoni euroni), moodustades samas 4,9% (2006: 5,9%) käibest.

Personali tööjõukulu oli 2007. a. 201 miljonit krooni (12,9 miljonit eurot), kasv võrreldes eelmise perioodiga 20,4%, s.o. 34 miljonit krooni (2,2 miljonit eurot). Tööjõukulu osatähtsus netokäibes moodustas 15,9% (2006: 15,9%). 21,0% oli personalikulu tõus tootmisüksustes.

Töötajate keskmine arv kuus oli 972, mis oli 60 töötaja võrra enam kui eelneval aastal, keskmine tööjõukulu kasv töötaja kohta võrreldes eelneva aastaga moodustas 13,0%.

27,6% tõusid 2007.a. (2006: 27,2%) kulutused kauba transpordile, ulatudes 41 miljoni kroonini (2,6 miljoni euroni), moodustades 3,2% (2006: 3,1%) müügikäibest.

Tootearenduskulud vähenesid 2007. a. 5 miljonit krooni (0,3 miljonit eurot), ulatudes 30 miljoni kroonini (1,9 miljoni euroni), mis on 2,4% (2006: 3,4%) käibest. Enim kulusid (12 miljonit krooni ehk 0,8 miljonit eurot) oli aruandeperioodil nagu eelnevalgi aastal (13 miljonit krooni ehk 0,8 miljonit eurot) seotud ohutussüsteemide väljatöötamise alaste inseneriteenuste müügi AVTOVAZile.

## Kasum ja rentaablus

Kontserni brutokasum oli 2007.a. 4. kvartalis 63 (2006 4.kv.: 47) miljonit krooni ehk 4,0 (2006 4.kv.: 3,0) miljonit eurot, mis on 17,1% (2006 4.kv.: 16,4%) käibest. Brutokasum tõusis 33,8%.

Kontserni 2007. a. brutokasum oli 191 (2006: 166) miljonit krooni ehk 12,2 (2006: 10,6) miljonit eurot, mis on 15,1% (2006: 15,9%) käibest. Brutokasumi kasv 14,8%, s.o. 25 miljonit krooni (1,6 miljonit euro) võrra tulenes käibe kasvust.

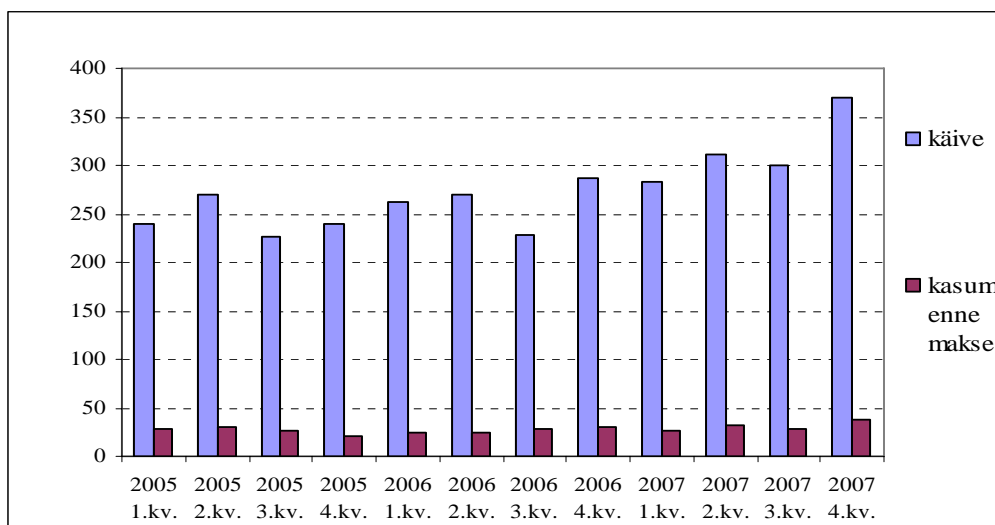
Ärikasum kasvas neljandas kvartalis 2007.a. 5,7 miljonit krooni (0,4 miljonit euro) võrra ulatudes 32 miljoni kroonini (2,1 miljonit euroni), moodustades 8,8% (2006 4.kv.: 9,3%) käibest.

Kogu 2007. aasta ärikasum suurenes 13 miljonit krooni (0,8 miljonit euro) võrra 104 miljoni kroonini (6,7 miljonit euroni), moodustades 8,2% (2006: 8,7%) käibest. Turustuskulud tõusid 12 miljonit krooni (0,8 miljonit euro) ja üldhalduskulud 6 miljonit krooni (0,4 miljonit euro) võrra, samas vähenesid tootearenduskulud 5 miljonit krooni (0,3 miljonit euro) ulatuses. Turustuskulude osatähtsus netokäibest oli 2,3% (2006: 1,6%), tootearenduskuludel 2,4% (2006: 3,4%) ja üldhalduskuludel 2,5% (2006: 2,5%). Muud ärikulud vähenesid 0,1 miljonit euro võrra valuutakursi muutustest tingitud väiksema kahjumi tõttu.

Puhaskasumiks kujunes 2007.a. 4. kvartalis 38 (2006 4.kv.: 30) miljonit krooni (vastavalt 2,5 ja 1,9 miljonit eurot).

Kogu 2007. aasta puhaskasum moodustas 106 (2006: 86) miljonit krooni ehk 6,8 (2006: 5,5) miljonit eurot, kasv 23,6%. Dividendide tulumaks vähenes 2006. aastaga võrreldes 1 miljonit krooni (0,07 miljonit euro) võrra.

## Kontserni käibe ja maksueelse kasumi kvartaalne dünaamika 2005-2007 (miljonites kroonides)



## Rahavood ja kapitali kasutamine

Kontserni rahavoog äritegevusest oli 2007. aastal 136 (2006: 159) miljonit krooni ehk 8,7 (2006: 10,2) miljonit eurot. Kahanemine 23 miljonit krooni (1,5 miljonit eurot) võrreldes eelneva aastaga tulenes eelkõige lühiajaliste nõuete ja kohustuste muutusest. Materiaalsesse ja immateriaalsesse põhivarasse investeeriti 42 (2006: 38) miljonit krooni ehk 2,7 (2006: 2,5) miljonit eurot, finantsinvesteeringute saldo aga suurenes 34 (2006: 142) miljoni krooni ehk 2,2 (2006: 9,1) miljoni euro võrra, rahavoog investeeringutest kokku perioodi jooksul -55 (2006: -166) miljonit krooni ehk -3,5 (2006: -10,6) miljonit eurot; finantseerimisest -85 (2006: -86) miljonit krooni ehk -5,4 (2006: -5,5) miljonit eurot. Neto rahavoog oli 2007. aastal 4 (2006: 92) miljoni krooni ehk 0,3 (2006: 5,9) miljoni euro ulatuses negatiivne.

Raha ja likviidsete väärtpaperite osatähtsus oli 2007. a. lõpus 50,7% (2006: 50,8%) varade mahust. Käibekapitali (lühiajalised investeeringud, nõuded, ettemaksed, varud miinus lühiajalised kohustused) oli 2007. aasta 31. detsembril 579 (2006: 514) miljonit krooni ehk 37,0 (2006: 32,8) miljonit eurot, põhitegevuseks kasutatud käibekapital (nõuded, ettemaksed, varud miinus lühiajalised kohustused) oli 129 (2006: 98) miljonit krooni ehk 8,3 (2006: 6,3) miljonit eurot.

Likviidsuse juhtimisel ja finantsinvesteeringute tegemisel oli AS Norma 2007. aastal traditsiooniliselt konservatiivne. Eesti pankade Eesti krooni ja euro erineva kestusega deposiitide ja intressifondi osakute kõrval deponeeriti lühiajaliselt vahendeid Autoliv AB Finantsturgude Divisjoni, mis võimaldas teha lühiajalist rahapaigutust kõrgema intressiga, kui seda on turul pakutataval hoiustel (31. 12. 2007 seisuga intresside vahe 0,6-0,9% p.a.).

Põhivarad moodustasid 22,9% (2006: 26,4%) varadest, kahanemine aastaga 21 miljonit krooni (1,3 miljonit eurot) materiaalse ja immateriaalse põhivara väärtuse vähenemise tõttu.

Pikaajalisi kohustusi kontsernil ei ole. Investeeringuid ja äritegevust finantseeritakse omakapitali arvel.

Kontserni omakapital kasvas 40 miljonit krooni (2,6 miljonit eurot), ulatudes aruandeaasta lõpuks 907 (2006: 868) miljoni kroonini ehk 58,0 (2006: 55,4) miljoni euron. Omakapitali osakaal bilansis oli 85,8% (2006: 87,0%). Vaba omakapital oli aasta lõpul 762 (2006: 722) miljonit krooni ehk 48,7 (2006: 46,2) miljonit eurot.

## Aktsiaturg ja dividendid

AS Norma on emiteerinud 13,2 miljonit lihtaktsiat, mis annavad aktsia kohta ühe hääleõiguse ja mille nominaalväärtus on 10 krooni. Emiteeritud aktsiate hulk ja nominaalväärtus ei ole 1997. aastal börsil noteerimisest saati muutunud.

2007. aastal maksti aktsionäridele dividende 66,0 miljonit krooni (4,2 miljonit eurot) ehk 5 krooni (0,32 eurot) aktsia kohta nagu ka neljal eelneval aastal.

Nii lahustatud kui tava puhaskasum aktsia kohta oli 8,0 (2006: 6,5) krooni ehk 0,5 (2006: 0,4) eurot, omakapital 68,7 (2006: 65,7) krooni ehk 4,4 (2006: 4,2) eurot. Aktsia hinna ja tulu suhe (P/E) langes 2007. aasta jooksul 12,3-lt 9,8-ni.

AS Norma aktsiad noteeriti 1997. a. Tallinna Börsi põhinimekirjas koodi NRM1T all, lisaks kaubeldakse aktsiatega veel Frankfurti ja Berliini börsidel.



**Aksia hinna (Eesti kroonides) liikumine ja kauplemismahud Tallinna Börsil alates 01.01.2007.a.**



AS Norma aktsiaraamatusse oli seisuga 31. 12. 2007 kantud 1434 (31. 12. 2006: 1507) aktsionäri, üle 5% osalus oli

Autoliv Ab	51,0%
ING Luxembourg S.A.	8,3%
Skandinaviska Enskilda Banken Ab kliendid	6,6%

AS Norma aktsiakapitalist kuulub 60,0% (2006: 59,7%) Rootsi, 20,7% (2006: 20,8%) Eesti, 11,3% (2006: 10,4%) Luksemburgi ja 8,0% (2006: 9,1%) teiste riikide residentidele. 7,2% (2006: 7,3%) aktsiatest kuulub füüsilistele isikutele.

AS Norma nõukogu liikmetele ja nende lähedastele ei kuulunud 31.12. 2007.a. seisuga AS Norma aktsiaid. AS Norma juhatuse liikmetest ja nende lähedastest omas 205 aktsiat juhatuse liige Garri Krieger. Aktsioptsioone nõukogu ja juhatuse liikmetele välja antud ei ole.

#### **Finantsriskid**

#### **Valuutariskid**

AS Norma on eksponeeritud valuutariskile eelkõige toodete ekspordi ja materjalide impordi ning oma Venemaal asuva tütarettevõtte varade tõttu.

AS Norma olulisem müügivaluuta on euro. Kontserni kulud on põhiliselt Eesti kroonides, eurodes, Rootsi kroonides ja Venemaa rublades. Tähtsamad ostu- ja müügilepingud on viidud euro alusele. Teiste valuutade riskid on maandatud kas sissetulevate ja väljaminevate rahavoogude ühtlustamisega või lepinguliste maksete sidumisega euro kursiga.

Ettevõttel on pikk positsioon euros, mille suhtes Eesti krooni kurss on fikseeritud, ja Venemaa rublas, mille võimaliku kursimuutuse mõju ettevõtte majandustulemustele peab juhtkond käesoleval ajal ebaoluliseks. Lühike positsioon Rootsi kroonis moodustub lühiajalistest kohustustest, mille puhul on samuti võimalik kursimuutuse mõju hinnatud ebaoluliseks.

## **Intressiriskid**

Et AS Norma finantseerimiseks võõrkapitali ei kasuta, siis on intressiriski hindamine oluline üksnes investeerimistegevuse suhtes. Deposiidid on fikseeritud intressiga, Hansapanga Intressifondi osakud kajastatakse turuväärtuses, s.t. võlakirjade intressimuutused turul mõjutavad ettevõtte investeringu väärtust. Arvestades investeringu suurust on võimaliku intressimuutuse mõju ebaoluline.

## **Finantsturgude krediidirisk**

Ettevõtte maandab oma investeerimistegevuses krediidiriske tehes paigutusi üksnes tuntud pankade finantsinstrumentidesse ning Autoliv AB Finantsturgude Diviisjoni deposiitidesse. Autolivi lühiajaline krediidireiting on Standard & Poor's järgi A2 ja Moody's hinnangul P2.

## **Konsolideerimisgrupi struktuur**

AS Norma kontserni kuulus 2007. aasta IV kvartalis AS Norma ja tema 100%-lise osalusega tütarettevõtte Venemaal.

Emaettevõtte tegevusvaldkonnaks on autoohutusrihmade ja nende komponentide tootmine ja müük, inseneriteenuse osutamine autoohutussüsteemide ning ohutusrihmade komponentide väljatöötamise ning adapteerimise osas. Emaettevõtte käive oli 2007. a. 1261 (2006: 1030) miljonit krooni ehk 80,6 (2006: 65,9) miljonit eurot, puhaskasum 106 (2006: 86) miljonit krooni ehk 6,8 (2006: 5,5) miljonit eurot, omakapital 908 (2006: 859) miljonit krooni ehk 58,1 (2006: 54,9) miljonit eurot.

Venemaal asuv tütarettevõtte Norma-Osvar ZAO tegeleb AS Norma toodete ning teenuste müügi, ladustamise ja tolliprotseduuridega ning vajadusel AS Norma esindamisega Venemaal. Norma-Osvar ZAO müügikäive oli 2007. a. 24 (2006: 23) miljonit krooni ehk 1,5 (2006: 1,5) miljonit eurot, kahjum 0,3 (2006: 0,4) miljonit krooni ehk 0,02 (2006: 0,03) miljonit eurot ja omakapital 0,1 (2006: 0,4) miljonit krooni ehk 0,01 (2006: 0,03) miljonit eurot. Kontserniväline käive moodustas 24 (2006: 23) miljonit krooni ehk 1,5 (2006: 1,5) miljonit eurot. Kogu müüdüd kauba ja teenused omandab tütarettevõtte emettevõttelt.

## **Juhtimisstruktuur**

AS Norma kui juriidilise isiku kõrgeimaks juhtimisorganiks on aktsionäride üldkoosolek, mis valib ka nõukogu liikmed. AS Norma nõukogu on 6 liikmeline ja selle 3 liiget esindavad enamusaktsionäri Autoliv AB-d. Nõukogu liikmed on Autolivi viitsepresident ning finantsjuht Magnus Lindquist ja Autoliv Euroopa Rihmadiviisjoni senior viitsepresident Pär Malmhagen, Autoliv Euroopa Õhkpatjade diviisjoni senior viitsepresident Leif Berntsson, vandeadvokaat Aare Tark Tark & Co Advokaadibüroost, Balti Juhtimiskonverentsi OÜ juhatuse esimees Toomas Tamsar ja OÜ Someri Trade juhatuse esimees Raivo Erik. AS Norma nõukogu valis 15. 05. 2007 nõukogu esimeheks Magnus Lindquisti.

AS Norma nõukogu poolt valitud juhatuse oli 2007.aastal 6-liikmeline: tegevdirektor Peep Siimon (juhatuse esimees), müügidirektor Ivar Aas, Ohutusrihmade diviisjoni direktor Stig Carlson, finantsdirektor Ülle Jõgi, kvaliteedidirektor Garri Krieger ja osustidirektor Kaido Salurand.

21.veebbruaril 2008.a. valis AS Norma nõukogu juhatusse täiendavalt kaks uut liiget. Komponentide diviisjoni direktor Peeter Tõniste ja arendusdirektor Sander Annuse volitused algasid 22.02.2008.a.

## Hea ühingujuhtimise tava aruanne

Alates 1. jaanuarist 2006. aastal järgib AS Norma oma tegevuses Eesti Hea Ühingujuhtimise Tava (edaspidi tava) juhiseid. Käesolev aruanne (edaspidi aruanne) kirjeldab AS Norma juhtimist 2007. aastal ning selle vastavust tava juhistelega. AS Norma järgis 2007. aastal tava juhiseid, v.a kui aruandes on teisiti märgitud.

AS Norma on Eesti Vabariigis registreeritud aktsiaselts, aadressiga Laki tn. 14, 10621 Tallinn, ning registrikoodiga 10043950. AS Norma aktsiakapitaliks 2007. aastal oli 132 000 000 krooni, mis jaguneb ühte liiki registreeritud aktsiateks nimiväärtusega 10 krooni. AS Norma aktsiad on noteeritud Tallinna Börsi põhinimekirjas (Balti Põhinimekiri), lühinimega NRM1T. AS Norma aktsiaraamatut peab Eesti väärtpaperite keskregistri pidaja. AS-l Norma on umbes 1500 aktsionäri. AS-i Norma kontrollib Autoliv AB, Rootsisis registreeritud autoohutustoodete valmistaja. Autoliv AB on ühtlasi AS Norma suurim aktsionär.

## Üldkoosolek

### Aktsionäride õiguste teostamine

Aktsionäride üldkoosolek on AS Norma kõrgeim juhtimisorgan. Üldkoosolekud on korralised ja erakorralised. Üldkoosoleku pädevus on paika pandud Eesti äriseadustikuga ja AS Norma põhikirjaga (põhikirjaga on võimalik tutvuda AS Norma veebileheküljel [www.norma.ee](http://www.norma.ee)). Üldkoosoleku pädevuses on muu hulgas majandusaasta aruande kinnitamine, kasumi jaotamine, põhikirja muutmine ja nõukogu koosseisu määramine. Aktsionär võib aktsionäride koosolekust osa võtta ja koosolekul hääletada isiklikult või esindaja kaudu, kes omab selleks kirjalikku volitust. Iga aktsia annab aktsionäri ühe hääle.

AS-il on ühte liiki aktsiaid – nimelised lihtaktsiad, mille nimiväärtus on kümme Eesti krooni. Iga aktsia annab omanikule aktsionäride üldkoosolekul ühe hääle. AS-i aktsiakapital on jagatud kolmeteistkümneks miljoniks kahesaja tuhandeks nimeliseks lihtaktsiaks. Aktsionäri ei ole õigust nõuda nimelise aktsia kohta aktsiatähe väljaandmist. Aktsionäri ei ole õigust nõuda nimelise aktsia vahetamist esitajaaktsia vastu. AS-i Norma nimelised aktsiad on vabalt võõrandatavad. Hääleõigust käsitlevad piirangud ja kokkulepped puuduvad. AS-ile Norma teadaolevalt ei ole aktsionäride omavahelistes lepingutes sätestatud aktsiate võõrandamise piiranguid. Aktsionäri surma korral läheb aktsia üle tema pärijale. AS-i Norma suhtes loetakse aktsia üleläänuks omandaja kandmisest aktsiaraamatusse.

AS Norma aktsiatele ei ole tehtud ülevõtmispakkumist Väärtpaperituruseaduse peatükk 19. mõistes.

### Üldkoosoleku kokkukutsumine ja avaldatav teave

Juhatus avaldab teate aktsionäride üldkoosoleku kokkukutsumise kohta. Teade korralise aktsionäride üldkoosoleku kokkukutsumise kohta avaldatakse üleriigilise levikuga päevalehes vähemalt kolm nädalat ja erakorralise koosoleku kokkukutsumise kohta vähemalt üks nädal enne koosoleku toimumist. Teates tuleb näidata kohta, kus aktsionärid saavad tutvuda majandusaasta aruandega, mis tuleb panna välja vähemalt kaks nädalat enne koosolekut.

### Üldkoosoleku läbiviimine

Üldjuhul on üldkoosolek pädev vastu võtma otsuseid, kui kohal on üle poole aktsiatega esindatud häälest. Aktsionäride üldkoosoleku otsus on vastu võetud, kui selle poolt on antud üle poole üldkoosolekul esindatud häälest, välja arvatud teatud otsused, nt AS Norma põhikirja muutmine, aktsiakapitali suurendamine või vähendamine, ühinemine, jagunemine, ümberkorraldamine ja likvideerimine ning nõukogu liikme tagasikutsumine enne ametiaja lõppu, mille puhul on otsus vastu võetud, kui selle poolt on antud vähemalt 2/3 üldkoosolekul esindatud häälest.

## Juhatus

### Ülesanded

Juhatus on AS Norma juhtimisorgan, mis esindab ja juhib AS-i Norma. Juhatuses võivad esindada AS-i Norma ning teised juhatuse liikmed võivad esindada äriühingut koos teise juhatuse liikmega. AS Norma eesmärkide saavutamiseks analüüsib juhatas AS Norma tegevuste ja finantseesmärkidega seotud riske ja teeb järelevalvet kontroll- ja aruandlustegevuse üle. AS Norma juhatas on kehtestanud oma otsusega AS Norma kontserni siseteabe hoidmise reeglid. Juhatus peab järgima nõukogu seaduslikke korraldusi. 2007. aastal toimus AS Norma juhatuse ja nõukogu vahel pidev andmevahetus, sh. esitas juhatas nõukogule regulaarselt ülevaateid AS Norma majandustegevusest ja finantsseisundist. Juhatusel puuduvad volitused aktsiaid emiteerida ja tagasi osta.

## **Koosseis**

Nõukogu valib ja kutsub tagasi juhatuse liikmed ja nimetab ametisse juhatuse esimehe. Juhatuse liikmeid on viis kuni kaheksa ja nad valitakse kolmeks aastaks. Vähemalt pooled juhatuse liikmed peavad olema Euroopa Majanduspiirkonna liikmesriikide või Šveitsi elanikud. Juhatuse liikmed ei tohi samal ajal olla nõukogu liikmeks. Juhatuse liikmete ülesanded on sätestatud iga juhatuse liikmega sõlmitud ametilepingus.

## **Huvide konflikt**

Juhatuse liikmel on keelatud konkureerida AS-iga Norma ilma nõukogu nõusolekuta. Aruande koostamiseni 2008. aastal ei ole nõukogule teatatud ühestki olulisest tehingust AS Norma ja tema juhatuse liikmete või juhatuse liikmetega seotud isikute vahel või muust huvide konflikti situatsioonist.

## **Nõukogu**

### **Ülesanded**

Nõukogu tegeleb AS Norma tegevuse pikemaajalise planeerimise ja üldise tegevuskavaga, muu hulgas teeb järelevalvet juhatuse tegevuse üle, töötab välja äriplaanid, kinnitab aastaelarveid ja investeeringute eelarve. Nõukogu annab aru aktsionäride üldkoosolekule. Nõukogu nõusolek on vajalik selleks, et teha aktsiaseltsi nimel tehinguid, mis väljuvad igapäevase majandustegevuse raamest, eelkõige tehingute tegemiseks, millega kaasneb osaluse omandamine ja käsutamine teistes ühingutes, tütarettevõtete asutamine või nende tegevuse lõpetamine, tehingud kinnisasjadega, investeeringute tegemine, mis ületavad selleks majandusaastaks ettenähtud kulutuste summa jne. Nõukogu ei ole moodustanud komisjone.

Nõukogul on hetkeseisuga kuus liiget, kes on aktsionäride üldkoosoleku poolt valitud ametisse kolmeks aastaks. Põhikirja järgi võib enamusaktsionär aktsionäride üldkoosolekute vahelisel ajal kutsuda tagasi ja nimetada ametisse kuni kolm nõukogu liiget juhul, kui see vajadus tekib varem kui üks kuu enne järgmist aktsionäride üldkoosolekut. Nõukogu liikmed valivad endi seast nõukogu esimehe, kes hakkab korraldama nõukogu tööd.

## **Huvide konflikt**

Nõukogu liige ei tohi hääletada nõukogu koosolekul, kui otsustatakse tema ja AS-i Norma vahelise tehingu tegemiseks nõusoleku andmist, samuti nõukogu liikmega seotud isiku või äriühingu, milles nõukogu liikmel on oluline osalus, ja aktsiaseltsi vahelise tehingu tegemiseks nõusoleku andmist. Nõukogu liikmel on keelatud ilma aktsionäride üldkoosoleku vastava otsuseta konkureerida AS-iga Norma. Nõukogu liikmed ei ole aruande koostamiseni 2008. aastal juhatusele teatanud ühestki huvide konfliktist.

## **Teabe avaldamine**

AS Norma on avanud kodulehekülje aadressil [www.norma.ee](http://www.norma.ee) ja avaldab otse koduleheküljel või Tallinna Börsi kodulehele suunavate linkide kaudu järgmisi andmeid: põhikirja, majandusaasta aruanded ja vahearuanded ning finantskalender. Koduleheküljel ei ole kättesaadav info juhatuse ja nõukogu kehtivate koosseisude kohta ja audiitorite kohta (tava p 5.3.), samas on teave kõigi juhatuse ja nõukogu koosseisude muudatuste kohta ning info audiitorite kohta avaldatud Tallinna Börsi infosüsteemis vastavalt Tallinna Börsi relemendis kehtestatud korrale. 2007. aastal ei toimunud pressikonverentse. Investoritega toimusid kohtumised 30.oktoobril 2007, 16.novembril 2007 ja 21.novembril 2007.a, sellekohane info leidub AS Norma koduleheküljel.

## **Finantsaruandlus ja auditeerimine**

### **Aruandlus**

AS Norma konsolideeritud raamatupidamisaruanded on koostatud kooskõlas Euroopa Liidus kohaldatavate rahvusvaheliste finantsaruandluse standarditega (IFRS) ja ajaloolise kulu põhjal, kui raamatupidamise sise-eeskirju käsitlevas peatükis ja konsolideeritud raamatupidamisaruannete hinnangutes ei ole sätestatud teisiti.

AS Norma on kohustatud avaldama kvartaalseid esialgseid ja lõplikke vahearuandeid ning auditeeritud majandusaasta aruande kohe pärast selle kinnitamist nõukogu poolt.

AS Norma 2008.a. esialgne finantskalender:

Esialgne aruanne	Auditeeritud aruanne	Lõplik aruanne	Esialgne aruanne	Lõplik aruanne	Esialgne aruanne	Lõplik aruanne	Esialgne aruanne	Lõplik aruanne
IV kv.07	2007. aasta	IV kv.07	I kv. 08	I kv. 08	II kv. 08	II kv.	III kv. 08	III kv.
30.jaan.08	22.veebr.08	29.veebr.08	21.apr.08	30.mai.08	21.juuli.08	29.aug.08	20.okt.08	28.nov.08

### Auditeerimine

AS Norma audiitorite arv ja nimed määratakse aktsionäride üldkoosoleku otsusega. Alates 2005. aastast on AS Norma audiitoriks Ernst & Young Baltic AS. 15.05.2007. a toimunud korraline üldkoosolek otsustas kinnitada AS Norma audiitoriks tähtajaga I (üks) aasta audiitorühing Ernst & Young Baltic AS ning määras, et audiitorile makstava tasu suuruse otsustab nõukogu, kes sõlmib audiitoritega ka lepingu.

Peep Siimon



Juhatuse esimees

## Juhatus kinnitus vahearuandele

Juhatus kinnitab AS-i Norma 2007.a. 4. kvartali vahearuanne koostamise õigsust ja täielikkust:

- 1) vahearuanne koostamisel rakendatud arvestusmeetodid on vastavuses rahvusvaheliste finantsaruandluse standarditega, nagu need on vastu võetud Euroopa Liidu poolt;
- 2) vahearuanne kajastab emaettevõtja ja kontserni finantsseisundit ning majandustulemusi õigesti ja õiglaselt;
- 3) emaettevõtja ja kontserni kuuluvad äriühingud on jätkuvalt tegutsevad äriühingud.

Peep Siimon



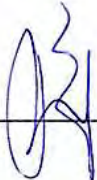
Juhatusesimees

Ivar Aas



Juhatusliige

Ülle Jõgi



Juhatusliige

Garri Krieger



Juhatusliige

Kaido Salurand



Juhatusliige

Stig Carlson

Juhatusliige

Sander Annus



Juhatusliige

Peeter Tõniste



Juhatusliige

Tallinn, 29. veebruar 2008

## Konsolideeritud bilanss

A k t i v a (vara)	Tuhandetes kroonides		Tuhandetes eurodes		Lisa
	31.12.2007	31.12.2006	31.12.2007	31.12.2006	
Käibevara					
Raha ja pangakontod	<b>86 588</b>	90 918	<b>5 534</b>	5 811	1
Finantsvarad	<b>453 643</b>	418 787	<b>28 993</b>	26 766	2
Nõuded	<b>167 331</b>	129 794	<b>10 694</b>	8 295	
Ettemaksud	<b>1 371</b>	1 242	<b>88</b>	79	
Varud	<b>105 970</b>	93 919	<b>6 773</b>	6 002	3
Käibevara kokku	<b>814 903</b>	734 660	<b>52 082</b>	46 953	
Põhivara					
Pikaajalised nõuded	<b>307</b>	378	<b>20</b>	25	
Materiaalne põhivara	<b>230 304</b>	248 757	<b>14 719</b>	15 898	4, 7
Immateriaalne põhivara	<b>11 666</b>	13 818	<b>745</b>	883	5, 7
Põhivara kokku	<b>242 277</b>	262 953	<b>15 484</b>	16 806	
Aktiva (vara) kokku	<b>1 057 180</b>	997 613	<b>67 566</b>	63 759	7
P a s s i v a (kohustused ja omakapital)					
Kohustused					
Lühiajalised kohustused					
Võlad	<b>148 885</b>	128 923	<b>9 516</b>	8 239	
Ettemaksud	<b>815</b>	1 138	<b>52</b>	73	
Lühiajalised kohustused kokku	<b>149 700</b>	130 061	<b>9 568</b>	8 312	
Kohustused kokku	<b>149 700</b>	130 061	<b>9 568</b>	8 312	
Omakapital					
Aktsiakapital nominaalväärtuses	<b>132 000</b>	132 000	<b>8 436</b>	8 436	6
Kohustuslik reservkapital	<b>13 200</b>	13 200	<b>844</b>	844	
Jaotamata kasum	<b>762 280</b>	722 352	<b>48 718</b>	46 167	
Omakapital kokku	<b>907 480</b>	867 552	<b>59 998</b>	55 447	
Passiva kokku	<b>1 057 180</b>	997 613	<b>67 566</b>	63 759	

## Konsolideeritud kasumiaruanne

	TUHANDETES KROONIDES				Lisa
	01.10.07- 31.12.07	01.01.07- 31.12.07	01.10.06- 31.12.06	01.01.06- 31.12.06	
Müügitulu	369 010	1 263 942	286 872	1 047 493	7
Müüdüd toodangu kulu	-306 083	-1 072 997	-239 825	-881 179	8
Brutokasum	62 927	190 945	47 047	166 314	
Turustuskulud	-7 441	-28 567	-5 795	-16 820	
Tootearenduskulud	-15 339	-30 461	-8 618	-35 179	
Üldhalduskulud	-9 427	-31 861	-8 048	-25 684	
Muud äritulud	1 692	5 447	4 222	6 194	
Muud ärikulud	-37	-1 281	-2 176	-3 365	
Ärikasum	32 375	104 222	26 632	91 460	7
Finantstulud	6 110	20 645	3 505	14 249	
Finantskulud	-130	-324	-103	-262	
Kasum enne maksustamist	38 355	124 543	30 034	105 447	
Tulumaks	0	-18 615	16	-19 715	
Aruandeaasta kasum	38 355	105 928	30 050	85 732	6
Tava ja lahustatud puhaskasum aktsia kohta kroonides	2,91	8,02	2,28	6,49	6

## Konsolideeritud kasumiaruanne

	TUHANDETES EURODES				Lisa
	01.10.07- 31.12.07	01.01.07- 31.12.07	01.10.06- 31.12.06	01.01.06- 31.12.06	
Müügitulu	23 584	80 781	18 334	66 947	7
Müüdüd toodangu kulu	-19 562	-68 577	-15 328	-56 318	8
Brutokasum	4 022	12 204	3 006	10 629	
Turustuskulud	-476	-1 826	-370	-1 075	
Tootearenduskulud	-980	-1 947	-551	-2 248	
Üldhalduskulud	-603	-2 036	-514	-1 642	
Muud äritulud	108	348	270	396	
Muud ärikulud	-2	-82	-139	-215	
Ärikasum	2 069	6 661	1 702	5 845	7
Finantstulud	390	1 320	224	911	
Finantskulud	-8	-21	-7	-17	
Kasum enne maksustamist	2 451	7 960	1 919	6 739	
Tulumaks	0	-1 190	1	-1 260	
Aruandeaasta kasum	2 451	6 770	1 920	5 479	6
Tava ja lahustatud puhaskasum aktsia kohta eurodes	0,19	0,51	0,15	0,42	6



## Konsolideeritud omakapitali muutuste aruanne

### TUHANDETES KROONIDES

	Aksiakapital nominaal- väärtuses	Kohustuslik reservkapital	Jaotamata kasum	Kokku omakapital
<b>31.12.2005</b>	<b>132 000</b>	<b>13 200</b>	<b>702 620</b>	<b>847 820</b>
Puhaskasum			55 682	55 682
Dividendid			-66 000	-66 000
<b>30.09.2006</b>	<b>132 000</b>	<b>13 200</b>	<b>692 302</b>	<b>837 502</b>
Puhaskasum			30 050	30 050
<b>31.12.2006</b>	<b>132 000</b>	<b>13 200</b>	<b>722 352</b>	<b>867 552</b>
Puhaskasum			67 571	67 571
Dividendid			-66 000	-66 000
<b>30.09.2007</b>	<b>132 000</b>	<b>13 200</b>	<b>723 923</b>	<b>869 123</b>
IV kvartali puhaskasum			38 357	38 357
<b>31.12.2007</b>	<b>132 000</b>	<b>13 200</b>	<b>762 280</b>	<b>907 480</b>

### TUHANDETES EURODES

	Aksiakapital nominaal- väärtuses	Kohustuslik reservkapital	Jaotamata kasum	Kokku omakapital
<b>31.12.2005</b>	<b>8 436</b>	<b>844</b>	<b>44 906</b>	<b>54 186</b>
Puhaskasum			3 558	3 558
Dividendid			-4 218	-4 218
<b>30.09.2006</b>	<b>8 436</b>	<b>844</b>	<b>44 246</b>	<b>53 526</b>
Puhaskasum			<b>1 921</b>	<b>1 921</b>
<b>31.12.2006</b>	<b>8 436</b>	<b>844</b>	<b>46 167</b>	<b>55 447</b>
Puhaskasum			4 318	4 318
Dividendid			-4 218	-4 218
<b>30.09.2007</b>	<b>8 436</b>	<b>844</b>	<b>46 267</b>	<b>55 547</b>
IV kvartali puhaskasum			2 451	2 451
<b>31.12.2007</b>	<b>8 436</b>	<b>844</b>	<b>48 718</b>	<b>57 998</b>

## Konsolideeritud rahavoogude aruanne

	Tuhandetes kroonides		Tuhandetes eurodes		Lisa
	2007	2006	2007	2006	
<b>Äritegevusest</b>					
Ärikasum	104 222	91 460	6 661	5 845	
Korrigeerimised:					
Kasum materiaalse põhivara likvideerimisest	-455	-682	-29	-44	
Põhivara amortisatsioon	62 267	61 380	3 980	3 923	4, 5
Põhivara allahindlus	66	0	4	0	
Äritegevusega seotud käibevara vähenemine:					
Lühiajaliste nõuete, v.a. laenude muutus	-37 689	-18 857	-2 409	-1 205	
Varude muutus	-12 051	-4 137	-770	-264	3
Kohustuste vähenemine:					
Lühiajaliste nõuete, v.a. laenude muutus	19 962	34 424	1 276	2 200	
Ettemaksete muutus	-323	-2 237	-21	-143	
Eraldiste muutus	0	-2 094	0	-134	
<b>Äritegevusest kokku</b>	<b>135 999</b>	<b>159 257</b>	<b>8 692</b>	<b>10 178</b>	
<b>Investeeringust</b>					
Materiaalse põhivara müük	1 214	2 432	78	155	
Materiaalse ja immateriaalse põhivara soetamine	-42 487	-38 351	-2 715	-2 451	4, 5
Väljaantud laenud	-90	-80	-6	-5	
Tagasisaadud laenud	184	129	12	8	
Finantsinvesteeringute soetus	-724 370	-623 406	-46 296	-39 842	
Finantsinvesteeringute müük	690 501	481 679	44 131	30 785	
Saadud intressid	19 626	12 038	1 254	769	
<b>Investeeringust kokku</b>	<b>-55 422</b>	<b>-165 559</b>	<b>-3 542</b>	<b>-10 581</b>	
<b>Finantseerimisest</b>					
Dividendide tulumaksu tasumine	-18 615	-19 715	-1 190	-1 260	
Makstud dividendid	-66 000	-66 000	-4 218	-4 218	6
<b>Finantseerimisest kokku</b>	<b>-84 615</b>	<b>-85 715</b>	<b>-5 408</b>	<b>-5 478</b>	
<b>Neto rahavoog</b>	<b>-4 038</b>	<b>-92 017</b>	<b>-258</b>	<b>-5 881</b>	
Muutused rahas ja raha ekvivalentides					
Raha ja raha ekvivalendid perioodi alguses:	90 918	183 029	5 811	11 698	
Juurdekasv	-4 038	-92 017	-258	-5 881	
Valuutakursi vahe	-292	-94	-19	-6	
Raha ja raha ekvivalendid perioodi lõpus, sh.: <i>raha ja pangakontod v.a. tähtajalised</i>	86 588	90 918	5 534	5 811	1
<i>deposiidid tähtajaga üle 3 kuu</i>	38 990	29 120	2 492	1 861	1
<i>Intressifondi osakud</i>	47 598	61 798	3 042	3 950	1

## Konsolideeritud raamatupidamise vahearuanne

### Konsolideeritud vahearuanne koostamisel kasutatud arvestusmeetodid ja hindamisalused

Konsolideeritud raamatupidamise vahearuanne on koostatud kooskõlas rahvusvaheliste finantsaruandluse standarditega, nagu need on vastu võetud Euroopa Liidu poolt ja põhineb soetusmaksumuse printsiibil, v.a. juhtudel, mis on kirjeldatud järgnevates arvestusmeetodites teisiti (näiteks teatud finantsinstrumendid, mida kajastatakse õiglases väärtuses). Aruanne on koostatud tuhandetes Eesti kroonides.

Võrreldes varasemate aastatega on raamatupidamise vahearuanne avalikustatud lisainformatsiooni seoses uute ning muudetud raamatupidamisstandarditega.

### Majandusaasta jooksul vastu võetud uued IFRS standardid

Alates 01.01.2007 on rakendunud mitmed muudatused kehtivate standardite tekstides ning uued IFRS standardid ja IFRIC tõlgendused – IFRS 7 Finantsinstrumendid: avalikustatav teave; IAS 1 Finantsaruannete esitamine – kapitali kohta avaldatav teave; IFRIC 7 Korrigeerimise kohaldamine vastavalt standardile IAS 29 Finantsaruandlus hüperinflatsioonsetes majanduskeskkondades; IFRIC 8 IFRS 2 rakendusala; IFRIC 9 Varjatud tuletisinstrumentide ümberhindlus; IFRIC 10 Vahearuanne ja väärtuse langus.

Kontsern on võtnud vajadusel kasutusele majandusaasta jooksul kehtima hakanud ülalpool loetletud standardid ning on samuti vajadusel kohandanud võrdlusandmeid vastavaks käesoleva aasta aruannete esitusviisile.

Uute ja muudetud standardite vastuvõtmine ei mõjuta kontserni omakapitali seisuga 31.12.2007.

### Uued IFRS standardid ja tõlgendamine

Kontsern on otsustanud mitte rakendada varakult järgnevaid standardeid ning tõlgendusi (juba vastu võetud või peatselt vastu võetavad Euroopa Liidu poolt):

- IFRS 8 Äritegevuse segmentid (kehtib majandusaastadele alates 01.01.2009).
- Muudetud IAS 23 Laenukasutuse kulutused (kehtib majandusaastadele alates 01.01.2009). See standard ei ole veel kinnitatud Euroopa Liidu poolt.
- Muudetud IAS 1 Finantsaruannete esitamine (kehtib majandusaastadele alates 01.01.2009). See standard ei ole veel kinnitatud Euroopa Liidu poolt.
- Muudetud IFRS 3 Äriühendused (kehtib majandusaastadele alates 01.07.2009). See standard ei ole veel kinnitatud Euroopa Liidu poolt.
- Muudetud IAS 27 Konsolideeritud ja konsolideerimata finantsaruanded (kehtib majandusaastadele alates 01.07.2009). See standard ei ole veel kinnitatud Euroopa Liidu poolt.
- Muudatustega IFRS 2 Aktsiapõhine makse Omandi üleandmise tingimused ning tühistamised (kehtib majandusaastadele alates 01.01.2009). Need muudatused ei ole veel kinnitatud Euroopa Liidu poolt.
- Muudatustega IAS 32 Finantsinstrumendid: avalikustamine ja esitamine ning IAS 1 Finantsaruannete esitamine – Müüdiv finantsinstrument ning likvideerimisel tekkivad kohustused (kehtib majandusaastadele alates 01.01.2009). Need muudatused ei ole veel kinnitatud Euroopa Liidu poolt.
- IFRIC 11 "IFRS 2 – Tehingud grupi ja omaaktsiatega" (kehtib majandusaastadele alates 01.03.2007).
- IFRIC 12 Teenuse kontsessioonileping (kehtib majandusaastadele alates 01.01.2008). See tõlgendus ei ole veel kinnitatud Euroopa Liidu poolt.
- IFRIC 13 Klientide lojaalsusprogrammid (kehtib majandusaastadele alates 01.07.2008). See tõlgendus ei ole veel kinnitatud Euroopa Liidu poolt.
- IFRIC 14 "IAS 19 – Kindlaksmääratud hüvitistega plaani piirang, minimaalsed rahastamisnõuded ja nende omavaheline mõju" (kehtib majandusaastadele alates 01.01.2008). Seda tõlgendust ei ole kinnitatud Euroopa Liidu poolt.

Kontsern veel hindab uute standardite ning tõlgenduste praktilisi tagajärgi ning nende rakendamise mõju raamatupidamise aastaaruandele.

### Konsolideerimise põhimõtted

Konsolideeritud raamatupidamise aastaaruanne sisaldab AS-i Norma ning selle tütarettevõtte finantsnäitajaid konsolideerituna rida-realt.

Tütarettevõtteid on ettevõtteid, milles kontsernile kuulub rohkem kui pool hääleõiguslikest aktsiatest või kontsern kontrollib muul moel ettevõtte finants- ja tegevuspoliitikat. Tütarettevõtteid konsolideeritakse alates selle ostukuupäevast (kontrolli omandamise hetkest) kuni müügikuupäevani (kontrolli kaotamise hetkeni).

Tütarettevõtteid koostavad oma finantsaruandeid sama perioodi kohta ja kasutavad oma aruannete koostamisel olulises osas samu arvestuspõhimõtteid, mis emaettevõttegi. Kõik kontsernisisesed tehingud, nõuded ja kohustused ning realiseerimata kasumid ja kahjumid kontserni ettevõtete vahel toimunud tehingutelt on konsolideeritud raamatupidamise aastaaruandes täies ulatuses elimineeritud. Realiseerimata kahjumid ei elimineerita, kui sisuliselt on tegemist vara väärtuse langusega.

### **Välisvaluutad**

Emaettevõtte arvestusvaluuta on Eesti kroon, mis on ka käesoleva aruande esitusvaluutaks; kõiki teisi valuutasid loetakse välisvaluutadeks. Kuigi ettevõtte mitmed ostu- ja müügilepingud on viidud euro alusele on ettevõtte arvestus- ning esitusvaluutaks siiski Eesti kroon, kuna Eesti krooni kurss on euroga fikseeritud ning valuutakursi erinevusi ei saa tekkida.

Kõik välisvaluutas toimunud kontserni tehingud on kajastatud Eesti kroonides, vastavalt tehingupäeval kehtinud Eesti Panga kursile. Välisvaluutas fikseeritud rahalised varad ja kohustused hinnatakse bilansipäeva seisuga ümber Eesti kroonidesse bilansipäeval ametlikult kehtinud Eesti Panga valuutakursside alusel. Kasumid / kahjumid äritegevusega seotud rahaliste varade ja kohustuste ümberhindamisest kajastatakse kasumiaruandes real "muud äritulud" või "muud ärikulud" ning investeerimis- ja finantseerimistegevusega seotud rahaliste varade ja kohustuste ümberhindamisest real "finantstulud /kulud".

Välisriigis asuva tütarettevõtte arvestusvaluuta on euro. Kõik tehingud ning varade ja kohustuste saldod hinnatakse ümber Eesti Panga kehtiva valuutakursiga. Kuna Eesti kroon ja euro on omavahel fikseeritud kursiga seotud (1 euro = 15.6466 Eesti krooni), siis ei teki ümberhindamisel valuutakursside vahesid, mida peaks kajastama otse omakapitalis.

### **Raha ja raha ekvivalendid**

Raha ja raha ekvivalendid rahavoogude aruandes sisaldavad lühiajalisi (kuni 3-kuulise tähtajaga soetatud) kõrge likviidsusega investeeringuid, mida on võimalik konverteerida teadaoleva summa raha vastu ning mille puhul puudub oluline turuväärtuse muutuse risk, sh. kassa, pangakontode ja lühiajaliste kuni 3-kuulise tähtajaga pangadeposiitide saldod ning muid vabalt kaubeldavaid likviidsuseid väärtapabereid (näiteks intressifondi osakud).

### **Finantsvarad**

Kõik finantsvarad võetakse algselt arvele nende soetusmaksumuses, milleks on antud finantsvara eest makstud tasu õiglase väärtus. Algne soetusmaksumus sisaldab ka kõiki finantsvara soetamisega otseselt kaasnevaid kulutusi, sealhulgas tasud vahendajatele ja nõustajatele, tehinguga kaasnevad mittetagastatavad maksud ja muud sarnased kulutused, v.a. selliste finantsvarade, mida kajastatakse õiglasel väärtuses muutusega läbi kasumiaruande, soetamisega seotud kulutused.

Kõik tavapärasel turutingimustel toimuvad finantsvarade ostud ja müügid kajastatakse nende tehingute tehingupäeval, s.t. päeval, mil kontsern võtab endale kohustuse (näiteks sõlmib lepingu) teatud finantsvara ostuks või müügiks. Tavapärasel turutingimustel toimuvaks nimetatakse selliseid oste ja müüke, mille puhul ostetava või müüdava finantsvara üleandmine müüjalt ostjale toimub antud turul väljakujunenud või vastavate turegulatsioonidega nõutud perioodi jooksul.

Edasise kajastamise eesmärgil jagatakse finantsvarad järgmistesse gruppidesse:

- finantsvarad, mida kajastatakse õiglasel väärtuses muutustega läbi kasumiaruande (sellesse gruppi kuuluvad kauplemiseesmärgil soetatud aktsiad, osakud, võlakirjad, mida ei kavatseta hoida lunastustähtajani ja muud väärtapaberid ning positiivse väärtusega tuletisinstrumentid),
- lunastustähtajani hoitavad investeeringud (sellesse gruppi kuuluvad kindla lunastustähtajaga võlakirjad, mida kavatsetakse hoida kuni lunastustähtajani),
- laenuid ja nõuded (sellesse gruppi kuuluvad antud laenuid, nõuded ostjate vastu ja muud nõuded),
- müügiotool finantsvarad (sellesse gruppi kuuluvad kõik ülejäänud finantsvarad, mis ei kuulu eelpool nimetatud gruppidesse; kontsernil aruandeperioodil ja võrdlusperioodil selliseid investeeringuid ei olnud).

Esimese grupi finantsvarad hinnatakse igal bilansipäeval õiglasel väärtusesse. Börsil noteeritud väärtapaberite puhul baseerub õiglase väärtus bilansipäeva sulgemishindadel ja Eesti Panga ametlikel valuutakurssidel. Börsil noteerimata väärtapaberite puhul kasutatakse õiglast väärtust, mille leidmisel võetakse aluseks kogu kontsernile kättesaadav info investeeringu väärtuse kohta. Kasumid/kahjumid õiglasel väärtuse muutustest kajastatakse kasumiaruandes real "finantstulud" või „finantskulud“. Intressid ja dividendid esimese grupi finantsvaradest kajastatakse samuti kasumiaruandes real "finantstulud" või „finantskulud“.

Lunastustähtajani hoitavaid investeeringuid ning laenusid ja nõudeid kajastatakse korrigeeritud soetusmaksumuses kasutades efektiivset intressimäära. Korrigeeritud soetusmaksumus arvutatakse kogu finantsvara kehtivusperioodi kohta, kusjuures arvesse võetakse igasugune soetamisel tekkinud diskonto või preemia ning tehinguga otseselt seotud kulutused.

Korrigeeritud soetusmaksumuse meetodil kajastatavaid finantsvarasid hinnatakse alla juhul, kui on tõenäoline, et nende kaetav väärtus on väiksem kui bilansiline väärtus (ebatõenäoliselt laekuvate nõuete osas on allahindlus kajastatud kontraaktiva kontol ning lootusetud nõuded on bilansist välja kantud). Korrigeeritud soetusmaksumusel kajastatavate finantsvarade kaetav väärtus on finantsvarast tulevikus saadavate rahavoogude nüüdisväärtus diskonteerituna esmasel kajastamisel fikseeritud efektiivse intressimääraga. Igat nõuet konkreetse kliendi vastu hinnatakse eraldi, arvestades teadaolevat infot kliendi maksevõime kohta. Äritegevusega seotud finantsvarade allahindlus kajastatakse kasumiaruandes ärikuluna (real "üldhalduskulud") ning investeerimistegevusega seotud finantsvarade allahindlus kajastatakse kasumiaruandes finantskuluna.

Aruandeperioodil laekunud, eelnevalt kuludesse kantud nõuded on kajastatud ebatõenäoliste nõuete summa korrigeerimisena ja kulu vähendusena aruandeperioodi kasumiaruandes.

Intressitulu laenedelt, nõuetelt ja lunastustähtajani hoitavatelt investeeringutelt kajastatakse kasumiaruandes real "finantstulud".

Finantsvarade kajastamine lõpetatakse siis, kui kontsern kaotab õiguse finantsvarast tulenevatele rahavoogudele või ta annab kolmandale osapoolle üle varast tulenevad rahavood ning enamiku finantsvaraga seotud riskidest ja hüvedest.

### **Tütarettevõtte kajastamine emattevõtte konsolideerimata finantsaruannetes, nii nagu nõutud Eesti Raamatupidamise seadusega**

Emattevõtte konsolideerimata põhjaruanded on koostatud kooskõlas Eesti Raamatupidamise seadusega ning need ei ole emattevõtte eraldiseisvad finantsaruanded IAS 27 Konsolideeritud ja konsolideerimata finantsaruanded mõistes.

Investeering tütarettevõttesse on kajastatud emattevõtte konsolideerimata finantsaruannetes soetusmaksumuses. See tähendab, et investeering kajastatakse algselt tema soetusmaksumuses, milleks on omandamisel makstava tasu õiglane väärtus ning hiljem korrigeeritakse seda vajadusel investeeringu väärtuse langusest tulenevate allahindlustega.

Vara väärtuse test hindamiseks, kas investeeringu kaetav väärtus (kõrgem kahest – õiglane väärtus miinus müügikulutused või kasutusväärtus) on langenud alla selle bilansilise jääkväärtuse, viiakse läbi siis, kui on indikatsioone, et vara väärtus võib olla langenud. Allahindlusest tekkiv kulu kajastatakse emattevõtte kasumiaruandes finantskuluna. Juhul, kui olukord muutub ja allahindlus ei ole enam põhjendatud, siis varem kajastatud allahindlus tühistatakse. Allahindluse tühistamine kajastatakse selle perioodi, mil tühistamine aset leidis, finantstuluna.

Tütarettevõtete poolt makstud dividendid kajastatakse sel hetkel, kui emattevõttel tekib õigus neile dividendidele, finantstuluna, v.a. see osa dividendidest, mis makstakse välja selle vaba omakapitali arvelt, mille tütarettevõtte oli teeninud välja enne tema soetamist kontserni poolt. Selline osa dividendidest kajastatakse investeeringu vähendusena.

### **Varud**

Valmistoodang ja lõpetamata toodang on kajastatud tootmisomahinnas (koosneb otsestest ja kaudsetest tootmiskuludest normaalse tootmismahu korral). Ladudes ja tootmises olev toormaterjal ning ostutooted on kajastatud soetusmaksumuses, mis koosneb varude ostuhinnast ning ostuga seotud veokuludest, mittetagastatavatest maksudest ja muudest ostuga seotud kulutustest.

Varud on kajastatud bilansis lähtudes sellest, mis on madalam, kas soetusmaksumus või neto realiseerimismaksumus. Varude soetusmaksumuse kindlaks määramisel kasutatakse kaalutud keskmise hinna meetodit. Varude allahindlusi nende neto realiseerimismaksumusele kajastatakse aruandeperioodi kuluna kasumiaruande real "müüdüd toodangu kulu".

### **Materiaalne põhivara**

Põhivara on vara, mille soetusmaksumus ületab 40 tuhandet krooni ja mille kasutusaeg on üle ühe aasta. Materiaalne põhivara võetakse arvele tema soetusmaksumuses, mis koosneb ostuhinnast ja otseselt soetamisega seotud kulutustest.

Edaspidi kajastatakse materiaalsel põhivara soetusmaksumuses, miinus akumulieeritud kulum ja võimalikud vara väärtuse langusest tulenevad allahindlused. Põhivara hinnatakse alla tema kaetavale väärtusele (kõrgemale kahest - kas õiglane väärtus miinus müügikulutused või kasutusväärtus), kui see on madalam vara bilansilisest jääkväärtusest. Vara väärtuse test hindamiseks, kas vara kaetav väärtus on langenud alla selle bilansilise jääkväärtuse, viiakse läbi siis, kui on

indikatsioone, et vara väärtus võib olla langenud. Allahindlus kajastatakse perioodikuluna kasumiaruandes real "muud ärikulud".

Igal bilansipäeval hinnatakse, kas on indikatsiooni, mis viitavad sellele, et varem kajastatud allahindlus ei ole enam põhjendatud. Juhul, kui selliseid indikatsioone on, siis leitakse vara kaetav väärtus ja vajadusel tühistatakse varem kajastatud allahindlus. Allahindluse tühistamine kajastatakse selle perioodi, mil tühistamine aset leidis, kulu vähendusena.

Arvelevõetud materiaalse põhivaraga seotud hilisemad väljaminekud (näiteks mõne varaobjekti teatud osade asendamine) lisatakse varade bilansilisele väärtusele siis, kui on täidetud järgmised kriteeriumid: (a) on tõenäoline, et kontsern saab sellest tulevikus majanduslikku kasu ning (b) nende soetusmaksumust on võimalik usaldusväärselt mõõta. Asendatud osad kantakse bilansist välja. Kõik teised väljaminekud kajastatakse kuludena perioodil, mil vastavad kulutused tehti.

Amortisatsiooni arvestamist alustatakse hetkest, mil vara on kasutatav vastavalt juhtkonna poolt plaanitud eesmärgil ning lõpetatakse kas klassifitseerimisel müügiototel põhivaraks või vara eemaldamiseni kasutusest. Kui täielikult amortiseerunud vara on veel kasutuses, kajastatakse bilansis nii soetusmaksumust kui akumulieeritud kulumit seni, kuni vara on lõplikult kasutusest eemaldatud.

Materiaalse põhivara objektide amortiseeritav osa (s.o. soetusmaksumuse ja lõppväärtuse vahe) amortiseeritakse kulusse objekti kasuliku eluea jooksul. Erandiks on maa, mida ei amortiseerita. Amortisatsiooni arvestatakse lineaarsel meetodil (v.a. rakiste puhul), lähtudes konkreetse vara kasulikust elueast, järgnevalt:

Ehitised	8 - 20 aastat
Masinad ja seadmed	4 - 11 aastat
IT seadmed	3 - 7 aastat
Muu inventar	5 - 7 aastat

Rakiste puhul rakendatakse tegevusmahupõhist amortisatsiooni arvutamise meetodit.

Juhul kui materiaalse põhivara objekt koosneb üksteisest eristatavatest komponentidest, millel on erinevad kasulikud eluead, on need komponendid võetud raamatupidamises arvele eraldi varana, määrates neile eraldi amortisatsiooninormid vastavalt nende kasulikule elueale.

Materiaalse põhivara objektide amortisatsiooninormid, -meetodid ja lõppväärtus vaadatakse iga majandusaasta lõpul üle ja vajadusel muudetakse. Muutust käsitletakse muutusena raamatupidamislikes hinnangutes.

Müügiototel põhivara kajastatakse kas vara bilansilises väärtuses või õiglases väärtuses, millest on maha arvatud müügiiga seotud kulutused, olenevalt kumb on madalam. Müügiototel põhivara ei amortiseerita.

### **Immateriaalne põhivara**

Immateriaalne põhivara võetakse algselt arvele tema soetusmaksumuses, mis koosneb ostuhinnast ja otseselt soetamisega seotud kulutustest. Edaspidine mõõtmine sõltub sellest, kas tegemist on piiratud elueaga varaga või määramata elueaga varaga. Piiratud elueaga immateriaalne põhivara kajastatakse soetusmaksumuses miinus akumulieeritud amortisatsioon ja võimalikud vara väärtuse langustest tulenevad kahjumid. Selliseid varasid amortiseeritakse lineaarsel meetodil, lähtudes konkreetse vara kasulikust elueast:

Ostetud litsentsid	3-10 aastat
--------------------	-------------

Piiratud kasutuseaga immateriaalne vara hinnatakse alla tema kaetavale väärtusele (kõrgemale kahest - kas õiglase väärtus miinus müügiikulutused või kasutusväärtus), kui see on madalam vara bilansilisest jääkväärtusest. Vara väärtuse test hindamiseks, kas vara kaetav väärtus on langenud alla selle bilansilise jääkväärtuse, viiakse läbi siis, kui on indikatsioone, et vara väärtus võib olla langenud. Allahindlus kajastatakse perioodikuluna kasumiaruandes real "muud ärikulu".

Igal bilansipäeval hinnatakse, kas on indikatsiooni, mis viitavad sellele, et varem kajastatud allahindlus ei ole enam põhjendatud. Juhul, kui selliseid indikatsioone on, siis leitakse vara kaetav väärtus ja vajadusel tühistatakse varem kajastatud allahindlus. Allahindluse tühistamine kajastatakse selle perioodi, mil tühistamine aset leidis, kulu vähendusena.

Määramata kasuliku elueaga immateriaalseid varasid (sh firmaväärtus) ei amortiseerita, kuid nende väärtuse kontrollimiseks tuleb igal bilansipäeval viia läbi väärtuse test. Kontsernil aruandeperioodil ja võrdlusperioodil määramata kasuliku elueaga immateriaalseid varasid ei eksisteerinud.

Arenguväljaminekud on kulutused, mida tehakse uurimustulemuste rakendamisel uute konkreetsete toodete ja teenuste väljatöötamiseks. Arenguväljaminekud kapitaliseeritakse juhul, kui Kontsern suudab tõestada et immateriaalse vara kasutus- või müügiõlblikuks saamine on tehniliselt võimalik, Kontsern kavatseb immateriaalse vara valmis saada ja seda kasutada või müüa, Kontsernil on võimalik immateriaalset vara kasutada või müüa, on võimalik hinnata immateriaalsest varast tulevikus tekkivat tulu, Kontsernil on immateriaalse vara arendamise lõpetamiseks ja kasutamiseks või müümiseks

olemas piisavad tehnilised, rahalised ja muud vahendid ning arendusprojektiga seotud kulutusi on võimalik usaldusväärselt mõõta.

Uue majandusüksuse asutamisega seotud väljaminekuid, uue teadusliku või tehnilise informatsiooni kogumise eesmärgil läbi viidud uuringutega seotud kulutusi ning koolituskulusid ei kapitaliseerita.

### **Finantskohustused**

Finantskohustused võetakse algselt arvele nende soetusmaksumuses, milleks on finantskohustuse eest saadud tasu õiglane väärtus. Edaspidi kajastatakse finantskohustusi nende korrigeeritud soetusmaksumuses, kasutades efektiivset intressimäära. Tehingukulud võetakse arvesse efektiivse intressimäära arvutamisel ning kantakse kuldesse finantskohustuse eluea jooksul. Finantskohustustega kaasnev kulutused (sh. intressikulud) kajastatakse tekkepõhiselt perioodikuluna.

Finantskohustuse kajastamine lõpetatakse siis, kui kohustus on tasutud, tühistatud või aegunud.

### **Eraldised ja tingimuslikud kohustused**

Bilansis kajastatakse eraldisena aruandeperioodil või eelnevatel perioodidel tekkinud kontserni kohustusi, millel on seaduslik või lepinguline alus, mille realiseerumine on tõenäoline ja mis nõuab varast loobumist ja mille maksumust saab usaldusväärselt määrata, kuid mille lõplik maksumus või maksetähtaeg ei ole kindlalt fikseeritud. Eraldiste hindamisel on lähtunud juhatuse hinnangust, kogemustest ja vajadusel ka sõltumatute ekspertide hinnangutest.

Lubadused, garantiid ja muud kohustused, mis teatud tingimustel võivad tulevikus muutuda kohustusteks, kuid, mille realiseerumist hindab juhtkond ebatõenäoliseks, on avalikustatud raamatupidamise aastaaruande lisades tingimuslike kohustustena.

### **Ettevõtte tulumaks**

#### Eestis registreeritud ettevõtted:

Vastavalt kehtivale seadusandlusele Eestis ettevõtete kasumit ei maksustata, mistõttu ei eksisteeri ka edasilükkunud tulumaksu nõudeid ega kohustusi. Kasumi asemel maksustatakse Eestis jaotamata kasumist väljamakstavaid dividende maksumääraga 21/79 (2007. a kehtis maksumäär 22/78 ning ka edaspidi väheneb maksumäär 1% võrra aastas kuni 20/80-ni 2009. a) netodividendina väljamakstud summalt. Dividendide väljamaksmisega kaasnevat ettevõtte tulumaksu kajastatakse kasumiaruandes tulumaksukuluna samal perioodil kui dividendid välja kuulutatakse, sõltumata sellest, millise perioodi eest need on välja kuulutatud või millal need tegelikult välja makstakse.

Bilansis ei kajastata potentsiaalset tulumaksukohustust kontserni Eestis registreeritud ettevõtete vaba omakapitali suhtes, mis kaasneks omakapitali väljamaksmisel dividendidena. Maksimaalne võimalik tulumaksukohustuse summa, mis võiks kaasneda dividendide väljamaksmisega, on ära toodud lisas 22.

#### Venemaal registreeritud ettevõtted:

Vastavalt Venemaa tulumaksuseadusele on ettevõtte puhaskasum, mida on korrigeeritud tulumaksuseaduses sätestatud ajutiste ja püsivate erinevustega, Venemaal tulumaksuga maksustatav (maksumäär on 24%).

Edasilükkunud tulumaks on kajastatud kohustusemeetodil kõigi bilansikuupäeval esinevate ajutiste erinevuste kohta varade ja kohustuste maksustamisbaasi ja nende bilansilise väärtuse vahel raamatupidamisarvestuses. Edasilükkunud tulumaksuvara kajastatakse ainult siis, kui on tõenäoline, et tulevikus tekivad kasumid, mille arvelt saab edasilükkunud tulumaksuvara kasutada.

Tasumisele kuuluv tulumaksukohustus kajastatakse lühiajalise kohustusena ja edasilükkunud tulumaksu-kohustus või -nõue pikaajalise kohustuse või põhivarana.

### **Seotud osapooled**

Osapooled on seotud, kui ühel osapoolel on kontroll teise osapoole üle või oluline mõju teise osapoole äriliste otsustele. Kontsern, mis kuulub omakorda Autoliv'i kontserni käsitleb seotud osapooltena:

- a) AS Norma ematähteõtet ning Autoliv kontserni ematähteõtet;
- b) teisi Autoliv kontserni kuuluvaid ettevõtteid;
- c) kontserni ja tema ematähteõtte juhtkonna võtmeisikuid ning
- d) eelmises punktis nimetatud isikute lähisugulasi ja nende poolt kontrollitavaid ettevõtteid.

### **Müügitulu arvestus**

Kaupade müügist tulenevat tulu kajastatakse siis, kui kõik olulised omandiga seotud riskid on läinud üle ostjale ning müügitulu ja tehinguga seotud kulu on usaldusväärselt määratav. Tulu kajastatakse saadud või saadaoleva tasu õiglasest väärtuses. Kui tasumine toimub tavatingimustest pikema perioodi jooksul, kajastatakse tulu saadava tasu nüüdisväärtuses.

Tulu teenuste müügist kajastatakse teenuse osutamisel. Vahendatavatest teenustest tulenev tulu kajastatakse kasumiaruandes saldeerituna nende teenustega seotud kulustega.

Intressitulu kajastatakse intressi viitlaekumisena, mille arvestamisel kasutatakse efektiivse intressimäära meetodit. See on intressimäär, mida rakendades finantsinstrumendist, tema oodatava kestvuse jooksul, tulenevad tuleviku rahavood diskonteeruvad instrumendi bilansilise väärtuseni.

### **Kapitali- ja kasutusrendid**

Kapitalirendina käsitletakse rendilepingut, mille puhul kõik olulised vara omandiga seonduvad riskid ja hüved kanduvad üle rentnikule. Muud rendilepingud kajastatakse kasutusrendina.

#### Kontsern kui rentnik

Kapitalirendi puhul võetakse vara ja kohustus rentniku bilanssi arvele renditud vara õiglasest väärtuses või rendimaksete miinimumsumma nüüdisväärtuses, juhul kui see on madalam. Rendimaksed jaotatakse finantskuluks (intressikulu) ja kohustuse jääkväärtuse vähendamiseks. Finantskulud jaotatakse rendiperioodile arvestusega, et intressimäär on igal ajahetkel kohustuse jääkväärtuse suhtes sama. Kapitalirendi tingimustel renditud varad amortiseeritakse samaselt omandatud põhivaraga, kusjuures amortisatsiooniperioodiks on vara eeldatav kasulik tööiga või rendisuhte kehtivuse periood, olenevalt sellest, kumb on lühem.

Makstud kasutusrendimaksed kajastatakse rendiperioodi jooksul lineaarselt kasumiaruandes kuluna.

#### Kontsern kui rendileandja

Kapitalirendi alusel väljarenditud vara kajastatakse bilansis nõudena kapitalirenti tehtud netoinvesteeringu summas (võrdub saadaolevate rendimaksete nüüdisväärtusega, pluss renditava vara garanteerimata jääkväärtus rendiperioodi lõpuks). Rentnikult saadavad rendimaksed jagatakse kapitalirendinõude põhiosa tagasimakseteks ja finantstuluks. Finantstulu jagatakse rendiperioodile arvestusega, et rendileandja tulususe määr on igal ajahetkel kapitalirendi netoinvesteeringu jäägi suhtes konstantne.

Kasutusrendi tingimustel väljarenditud vara kajastatakse bilansis tavakorras, analoogselt muu materiaalse põhivaraga. Väljarenditavat vara amortiseeritakse lähtudes kontsernis sama tüüpi varade osas rakendatavatest amortiseerimispõhimõtetest. Saadud kasutusrendimaksed kajastatakse rendiperioodi jooksul lineaarselt tuluna.

### **Segmendi aruandlus**

Kontserni esmaseks segmendi vormiks on tegevusala segmendid ning teiseseks segmendi vormiks on segmendid geograafilises lõikes.

Kontsernis valmistatavate toodete jaotuses on põhiosa autoohutusrihmil ja autoohutussüsteemil. Muud tooted (auto turvasüsteemide komponendid, autodetailid, metallitööd, kinnisvara haldus jms.) moodustavad kogukäibest ja varadest eraldivõetuna alla 10% ja seega ei ole neid eraldi segmentidena avalikustatud.

Kulude jaotus on vastavuses toote osatähtsusega käibes. Varade (v.a. raha, aktsiad ja muud väärtpaberid ning laenud), kohustuste ja investeeringute jaotuse aluseks on nende seos segmendiga. Amortisatsioonikulu ja põhivara allahindlus on jaotatud vastavalt põhivara proportsioonile segmentide lõikes. Need kulud, varad ja kohustused, mis ei ole seotud otseselt ühegi segmendiga, vaid on seotud kontserni kui terviku administreerimise, investeerimise ja finantseerimisega, on avalikustatud kontserni jagamatute kulude, varade ja kohustustena.

### **Olulised otsused ja hinnangud**

Rakendades raamatupidamisprintsipi on emattevõtte juhtkond otsustanud, et teatud võlakirju hoitakse nende lunastusperioodi lõpuni. Sellest otsusest tulenevalt on kajastatud neid võlakirju korrigeeritud soetusmaksumuses, mitte õiglasest väärtuses.



## Lisad konsolideeritud finantsaruannetele

1. <b>Raha ja raha ekvivalendid</b>	Tuhandetes kroonides		Tuhandetes eurodes	
	31.12.2007	31.12.2006	31.12.2007	31.12.2006
Kassa ja pangakontod	694	3 000	44	192
Lühiajalised deposiidid tähtajaga alla 3 kuu	38 297	26 120	2 448	1 669
Hansapanga Intressifondi osakud	47 597	61 798	3 042	3 950
	<b>86 588</b>	90 918	<b>5 534</b>	5 811

2. <b>Lühiajalised finantsinvesteeringud</b>	Tuhandetes kroonides		Tuhandetes eurodes	
	31.12.2007	31.12.2006	31.12.2007	31.12.2006
Lühiajalised deposiidid tähtajaga üle 3 kuu	449 422	404 600	28 723	25 859
Intressikasvikud	4 221	3 234	270	207
Võlakirjad	0	10 953	0	700
	<b>453 643</b>	418 787	<b>28 993</b>	26 766

3. <b>Varud</b>	Tuhandetes kroonides		Tuhandetes eurodes	
	31.12.2007	31.12.2006	31.12.2007	31.12.2006
Tooraine ja materjal	69 523	63 296	4 443	4 045
Lõpetamata toodang	17 476	18 237	1 117	1 165
Valmistoodang	18 735	12 249	1 198	783
Ettemaksed hankijatele	236	137	15	9
	<b>105 970</b>	93 919	<b>6 773</b>	6 002

### 4. Materiaalne põhivara (tuhadetes kroonides)

	Maa ja ehitised	Masinad ja seadmed	Muu materiaalne põhivara	Lõpetamata ehitus ja ettemaksed	KOKKU
<b>Jääkmaksumus 31.12.2005</b>	<b>71 377</b>	<b>181 194</b>	<b>2 492</b>	<b>16 157</b>	<b>271 220</b>
Soetamine	820	14 960	1 327	5 431	22 538
Müük ja mahakandmine	0	-1	0	-1 734	-1 735
Ümberklassifitseerimine		16 157		-16 157	0
Arvestatud kulum	-3 381	-39 487	-858	0	-43 726
<b>Jääkmaksumus 30.09.2006</b>	<b>68 816</b>	<b>172 823</b>	<b>2 961</b>	<b>3 697</b>	<b>248 297</b>
Soetamine	948	5 968	0	8 548	15 464
Müük ja mahakandmine	0	-15	0	0	-15
Arvestatud kulum	-1 133	-13 599	-257	0	-14 989
<b>Jääkmaksumus 31.12.2006</b>	<b>68 631</b>	<b>165 177</b>	<b>2 704</b>	<b>12 245</b>	<b>248 757</b>
Soetamine	837	22 034	214	14 344	37 429
Müük ja mahakandmine	0	-750	0	0	-750
Ümberklassifitseerimine		12 245		-12 245	0
Allahindlus		-66			-66
Arvestatud kulum	-3 438	-40 358	-660	0	-44 456
<b>Jääkmaksumus 30.09.2007</b>	<b>66 030</b>	<b>158 282</b>	<b>2 258</b>	<b>14 344</b>	<b>240 914</b>
Soetamine	0	13 313	18	-8 606	4 725
Müük ja mahakandmine	0	-9	0	0	-9
Arvestatud kulum	-1 141	-13 971	-214	0	-15 326
<b>Jääkmaksumus 31.12.2007</b>	<b>64 889</b>	<b>157 615</b>	<b>2 062</b>	<b>5 738</b>	<b>230 304</b>

AS Norma  
Konsolideeritud 2007.a. 4.kvartali majandusaasta vahearuanne

**Seisuga 31.12.2005**

Soetusmaksumus	96 469	455 557	6 715	16 157	<b>574 898</b>
Akumuleeritud amortisatsioon ja vara väärtuse langused	-25 092	-274 363	-4 223	0	<b>-303 678</b>

**Seisuga 31.12.2006**

Soetusmaksumus	98 237	485 530	8 042	12 245	<b>604 054</b>
Akumuleeritud amortisatsioon ja vara väärtuse langused	-29 606	-320 353	-5 338	0	<b>-355 297</b>

**Seisuga 31.12.2007**

Soetusmaksumus	98 931	517 523	8 239	5 738	<b>630 431</b>
Akumuleeritud amortisatsioon ja vara väärtuse langused	-34 042	-359 908	-6 177	0	<b>-400 127</b>

Kasutuses olev täielikult amortiseerunud materiaalse põhivara soetusmaksumus seisuga 31.12.2007 on 192 347 (2006: 180 993) tuhat krooni.

Lõpetamata ehituste (sh. paigaldamata seadmete) lõpetamiseks vajalik investeering 31.12.2007 seisuga on 488 tuhat krooni.

**Materiaalne põhivara (tuhandetes eurodes)**

	Maa ja ehitised	Masinad ja seadmed	Muu materiaalne põhivara	Lõpetamata ehitus ja ettemaksed	KOKKU
<b>Jääkmaksumus 31.12.2005</b>	<b>4 561</b>	<b>11 581</b>	<b>159</b>	<b>1 033</b>	<b>17 334</b>
Soetamine	52	956	85	347	1 440
Müük ja mahakandmine	0	0	0	-111	-111
Ümberklassifitseerimine	0	1 033	0	-1 033	0
Arvestatud kulum	-216	-2 524	-55	0	-2 795
<b>Jääkmaksumus 30.09.2006</b>	<b>4 397</b>	<b>11 046</b>	<b>189</b>	<b>236</b>	<b>15 868</b>
Soetamine	61	381	0	546	988
Müük ja mahakandmine	0	-1	0	0	-1
Arvestatud kulum	-72	-869	-16	0	-957
<b>Jääkmaksumus 31.12.2006</b>	<b>4 386</b>	<b>10 557</b>	<b>173</b>	<b>783</b>	<b>15 898</b>
Soetamine	53	1 408	14	917	2 392
Müük ja mahakandmine	0	-48	0	0	-48
Ümberklassifitseerimine	0	783	0	-783	0
Allahindlus	0	-4	0	0	-4
Arvestatud kulum	-219	-2 580	-42	0	-2 841
<b>Jääkmaksumus 30.09.2007</b>	<b>4 220</b>	<b>10 116</b>	<b>145</b>	<b>917</b>	<b>15 398</b>
Soetamine	0	851	1	-550	302
Müük ja mahakandmine	0	-1	0	0	-1
Arvestatud kulum	-73	-893	-14	0	-980
<b>Jääkmaksumus 31.12.2007</b>	<b>4 147</b>	<b>10 073</b>	<b>132</b>	<b>367</b>	<b>14 719</b>

**Seisuga 31.12.2005**

Soetusmaksumus	6 165	29 116	429	1 033	<b>36 743</b>
Akumuleeritud amortisatsioon ja vara väärtuse langused	-1 604	-17 535	-270	0	<b>-19 409</b>

<b>Seisuga 31.12.2006</b>					
<b>Soetusmaksumus</b>	6 278	31 031	514	783	<b>38 606</b>
<b>Akumuleeritud amortisatsioon ja vara väärtuse langused</b>	-1 892	-20 474	-341	0	<b>-22 708</b>
<b>Seisuga 31.12.2007</b>					
<b>Soetusmaksumus</b>	6 323	33 076	527	367	<b>40 292</b>
<b>Akumuleeritud amortisatsioon ja vara väärtuse langused</b>	-2 176	-23 002	-395	0	<b>-25 573</b>

Kasutuses olev täielikult amortiseerunud materiaalse põhivara soetusmaksumus seisuga 31.12.2007 on 12 293 (2006: 11 568) tuhat eurot.

Lõpetamata ehituste (sh. paigaldamata seadmete) lõpetamiseks vajalik investeering 31.12.2007 seisuga on 31 tuhat eurot.

<b>5. Immateriaalne põhivara</b>	<b>(tuhandetes kroonides)</b>		
	<b>Toote- ja tehnoloogia litsents</b>	<b>Tarkvara litsentsid</b>	<b>KOKKU</b>
<b>Jääkmaksumus 31.12.2005</b>	<b>15 682</b>	<b>452</b>	<b>16 134</b>
Soetamine		230	230
Arvestatud kulum	-1 680	-307	-1 987
<b>Jääkmaksumus 30.09.2006</b>	<b>14 002</b>	<b>375</b>	<b>14 377</b>
Soetamine	0	119	119
Arvestatud kulum	-560	-118	-678
<b>Jääkmaksumus 31.12.2006</b>	<b>13 442</b>	<b>376</b>	<b>13 818</b>
Soetamine		295	295
Arvestatud kulum	-1 681	-184	-1 865
<b>Jääkmaksumus 30.09.2007</b>	<b>11 761</b>	<b>487</b>	<b>12 248</b>
Soetamine	0	38	38
Arvestatud kulum	-560	-60	-620
<b>Jääkmaksumus 31.12.2007</b>	<b>11 201</b>	<b>465</b>	<b>11 666</b>

<b>Seisuga 31.12.2005</b>			
<b>Soetusmaksumus</b>	22 402	7 900	<b>30 302</b>
<b>Akumuleeritud amortisatsioon ja vara väärtuse langused</b>	-6 720	-7 448	<b>-14 168</b>
<b>Seisuga 31.12.2006</b>			
<b>Soetusmaksumus</b>	22 402	6 551	<b>28 953</b>
<b>Akumuleeritud amortisatsioon ja vara väärtuse langused</b>	-8 960	-6 175	<b>-15 135</b>
<b>Seisuga 31.12.2007</b>			
<b>Soetusmaksumus</b>	22 402	6 665	<b>29 067</b>
<b>Akumuleeritud amortisatsioon ja vara väärtuse langused</b>	-11 201	-6 200	<b>-17 401</b>

Immateriaalne põhivara	(tuhandetes eurodes)		
	Toote- ja tehnoloogia litsents	Tarkvara litsentsid	KOKKU
<b>Jääkmaksumus 31.12.2005</b>	<b>1 002</b>	<b>29</b>	<b>1 031</b>
Soetamine	0	15	15
Arvestatud kulum	-107	-20	-127
<b>Jääkmaksumus 30.09.2006</b>	<b>895</b>	<b>24</b>	<b>919</b>
Soetamine	0	8	8
Arvestatud kulum	-36	-8	-44
<b>Jääkmaksumus 31.12.2006</b>	<b>859</b>	<b>24</b>	<b>883</b>
Soetamine	0	19	19
Arvestatud kulum	-107	-12	-119
<b>Jääkmaksumus 30.09.2007</b>	<b>752</b>	<b>31</b>	<b>783</b>
Soetamine	0	2	2
Arvestatud kulum	-36	-4	-40
<b>Jääkmaksumus 31.12.2007</b>	<b>716</b>	<b>29</b>	<b>745</b>

**Seisuga 31.12.2005**

Soetusmaksumus	1 432	505	1 937
Akumuleeritud amortisatsioon ja vara väärtuse langused	-430	-476	-906

**Seisuga 31.12.2006**

Soetusmaksumus	1 432	419	1 851
Akumuleeritud amortisatsioon ja vara väärtuse langused	-573	-395	-968

**Seisuga 31.12.2007**

Soetusmaksumus	1 432	426	1 858
Akumuleeritud amortisatsioon ja vara väärtuse langused	-716	-397	-1 113

**6. Aktsiakapital**

	Tuhandetes kroonides		Tuhandetes eurodes	
	31.12.2007	31.12.2006	31.12.2007	31.12.2006
Aktsiakapital niminaalväärtus	132 000	132 000	8 436	8 436

AS Norma on emiteerinud 13,2 miljonit lihtaktsiat, mis annavad ühe hääleõiguse aktsia kohta. Kõikide aktsiate eest on täielikult tasutud. 2006.a. eest maksti dividende 66,0 miljonit krooni (4,2 miljonit eurot) ehk 5 krooni (0,32 eurot) aktsia kohta. 2007. a eest teeb juhatus samuti ettepaneku maksta dividende 66,0 miljonit krooni (4,2 miljonit eurot).

Emaettevõtte võib ilma põhikirja muutmata oma aktsiakapitali suurendada maksimaalselt 528 000 tuhande kroonini (33 745 tuhande euroni).

AS Norma aktsionärid, kelle osalus ületab 5%, seisuga 31.12.2007:

Autoliv Ab	51,0%
ING LUXEMBOURG S.A.	8,3%
Skandinaviska Enskilda Banken Ab kliendid	6,6%

Puhaskasum aktsia kohta	Tuhandetes kroonides		Tuhandetes eurodes	
	2007	2006	2007	2006
Puhaskasum	105 928	85 732	6 770	5 479
Aktsiate keskmine arv (tuhandetes)	13 200	13 200	13 200	13 200
Puhaskasum aktsia kohta (EPS) kroonides/eurodes	8,02	6,49	0,51	0,42

Emaettevõtte ei ole potentsiaalselt emiteeritavaid lihtaktsiaid, mistõttu on lahustatud puhaskasum aktsia kohta sama, mis tava puhaskasum aktsia kohta.

## 7. Segmentide informatsioon

### Esmane segmendi vorm. Tootegruppide lõikes (tuhandetes kroonides)

	Auto- ohutus- rihmad 2007	Auto- ohutus- süsteemid 2007	Muud tooted 2007	Jaga- mata	Kokku 2007	Auto- ohutus- rihmad 2006	Auto- ohutus- süsteemid 2006	Muud tooted 2006	Jaga- mata	Kokku 2006
Segmendi müük	948 481	147 491	167 970	0	1 263 942	878 645	4 373	182 679	0	1 065 697
Sisene müük	0	0	0	0	0	0	0	-18 204	0	-18 204
<b>Konsolideeritud tulu</b>	<b>948 481</b>	<b>147 491</b>	<b>167 970</b>	<b>0</b>	<b>1 263 942</b>	<b>878 645</b>	<b>4 373</b>	<b>164 475</b>	<b>0</b>	<b>1 047 493</b>
<b>Konsolideeritud kulud</b>	<b>-781 731</b>	<b>-133 715</b>	<b>-139 023</b>	<b>-105 252</b>	<b>-1 159 720</b>	<b>-738 925</b>	<b>-3 966</b>	<b>-145 059</b>	<b>-68 083</b>	<b>-956 033</b>
<b>Segmendi tulem</b>	<b>166 750</b>	<b>13 776</b>	<b>28 947</b>	<b>-105 252</b>	<b>104 222</b>	<b>139 720</b>	<b>407</b>	<b>19 416</b>	<b>-68 083</b>	<b>91 460</b>
<b>Segmendi varad kokku</b>	<b>326 663</b>	<b>57 310</b>	<b>56 962</b>	<b>616 245</b>	<b>1 057 180</b>	<b>330 574</b>	<b>1 308</b>	<b>57 041</b>	<b>608 690</b>	<b>997 613</b>
Finantsvarad (v.a. nõuded)	0	0	0	540 231	540 231	0	0	0	509 705	509 705
Nõuded ja ettemaksud	115 229	40 016	7 736	6 028	169 009	114 406	553	9 614	6 841	131 414
Varud	79 521	6 093	20 356	0	105 970	77 434	755	15 730	0	93 919
Põhivara	127 692	11 201	28 870	74 207	241 970	135 500		31 697	95 378	262 575
<b>Segmendi kohustused</b>	<b>100 908</b>	<b>27 209</b>	<b>17 945</b>	<b>3 638</b>	<b>149 700</b>	<b>100 525</b>	<b>540</b>	<b>19 734</b>	<b>9 262</b>	<b>130 061</b>
<b>Investeeringud</b>	<b>36 230</b>	<b>0</b>	<b>4 445</b>	<b>1 812</b>	<b>42 487</b>	<b>29 250</b>	<b>0</b>	<b>5 769</b>	<b>3 332</b>	<b>38 351</b>
<b>Amortisatsioonikulud</b>	<b>36 043</b>	<b>2 240</b>	<b>7 258</b>	<b>16 726</b>	<b>62 267</b>	<b>41 589</b>	<b>0</b>	<b>9 479</b>	<b>10 312</b>	<b>61 380</b>
<b>Põhivara allahindlus</b>	<b>58</b>	<b>0</b>	<b>8</b>	<b>0</b>	<b>66</b>	<b>0</b>	<b>0</b>	<b>0</b>	<b>0</b>	<b>0</b>

## Segmentide informatsioon

### Esmane segmendi vorm. Tootegruppide lõikes (tuhandetes eurodes)

	Auto- ohutus- rihmad 2007	Auto- ohutus- süsteemid 2007	Muud tooted 2007	Jaga- mata	Kokku 2007	Auto- ohutus- rihmad 2006	Auto- ohutus- süsteemid 2006	Muud tooted 2006	Jaga- mata	Kokku 2006
Segmendi müük	60 619	9 427	10 735	0	80 781	56 156	279	11 675	0	68 110
Sisene müük			0		0			-1 163		-1 163
<b>Konsolideeritud tulu</b>	<b>60 619</b>	<b>9 427</b>	<b>10 735</b>	<b>0</b>	<b>80 781</b>	<b>56 156</b>	<b>279</b>	<b>10 512</b>	<b>0</b>	<b>66 947</b>
<b>Konsolideeritud kulud</b>	<b>-49 962</b>	<b>-8 546</b>	<b>-8 885</b>	<b>-6 727</b>	<b>-74 120</b>	<b>-47 226</b>	<b>-254</b>	<b>-9 271</b>	<b>-4 351</b>	<b>-61 102</b>
<b>Segmendi tulem</b>	<b>10 657</b>	<b>881</b>	<b>1 850</b>	<b>-6 727</b>	<b>6 661</b>	<b>8 930</b>	<b>25</b>	<b>1 241</b>	<b>-4 351</b>	<b>5 845</b>
<b>Segmendi varad kokku</b>	<b>20 877</b>	<b>3 664</b>	<b>3 640</b>	<b>39 385</b>	<b>67 566</b>	<b>21 128</b>	<b>83</b>	<b>3 646</b>	<b>38 902</b>	<b>63 759</b>
Finantsvarad (v.a. nõuded)	0	0	0	34 527	34 527	0	0	0	32 576	32 576
Nõuded ja ettemaksud	7 364	2 558	494	386	10 802	7 313	35	615	437	8 400
Varud	5 082	390	1 301	0	6 773	4 949	48	1 005	0	6 002
Põhivara	8 161	716	1 845	4 742	15 464	8 660	0	2 026	6 095	16 781
<b>Segmendi kohustused</b>	<b>6 449</b>	<b>1 739</b>	<b>1 147</b>	<b>233</b>	<b>9 568</b>	<b>6 425</b>	<b>34</b>	<b>1 261</b>	<b>592</b>	<b>8 312</b>
<b>Investeeringud</b>	<b>2 315</b>	<b>0</b>	<b>284</b>	<b>116</b>	<b>2 715</b>	<b>1 869</b>	<b>0</b>	<b>369</b>	<b>213</b>	<b>2 451</b>
<b>Amortisatsioonikulud</b>	<b>2 304</b>	<b>143</b>	<b>464</b>	<b>1 069</b>	<b>3 980</b>	<b>2 658</b>	<b>0</b>	<b>606</b>	<b>659</b>	<b>3 923</b>
<b>Põhivara allahindlus</b>	<b>4</b>	<b>0</b>	<b>0</b>	<b>0</b>	<b>4</b>	<b>0</b>	<b>0</b>	<b>0</b>	<b>0</b>	<b>0</b>

Grupi esmaseks segmendi vormiks on tegevusala segmendid ning teiseseks segmendi vormiks on segmendid geograafilises lõikes.

Kontsernis valmistatavate toodete jaotuses on põhiosa autoohutusrihmal. Autoohutussüsteemide osa käibes ületas 2007. aasta lõpuks 10% ja on seetõttu välja toodud eraldi segmendina. Muud tooted ja teenused (auto turvassüsteemide komponendid, autodetailid, metallitööd, kinnisvara haldus jms.) moodustavad kogukäibest eraldivõetuna alla 10%.

Segmendi tulu on kontserni kasumiaruandes kajastatud otseselt segmendile omistatav tulu ja oluline osa kontserni tulust, mida saab põhjendatud alustel segmendile jaotada ning mis saadakse müügist kontsernivälisetele klientidele või tehingutest sama kontserni teiste segmentidega.

Segmendi kulu on segmendi põhitegevusest tulenev otseselt segmendile omistatav kulu ja oluline osa kontserni kuludest, mida saab põhjendatud alustel segmendile jaotada, sealhulgas kulud, mis on seotud müügiga kontsernivälisetele klientidele ja kulud, mis on seotud sama kontserni teiste segmentidega sooritatud tehingutega.

Segmendi kulude hulka ei kuulu üld- ja halduskulud ning muud kulud, mis tekivad kontserni tasandil ja on seotud kontserni kui tervikuga. Segmendile jaotatakse põhjendatud alustel ka kontserni tasandil tekkinud kulutusi, kui need on seotud segmendi põhitegevusega ja neid saab otseselt omistada segmendile.

Segmendi tulem on segmendi tulude ja segmendi kulude vahe.

Segmendi vara on see vara, mida segment põhitegevuses rakendab ja mida saab otseselt segmendi omaks pidada või põhjendatud alustel segmendile jaotada.

Segmendi vara on näiteks segmendi põhitegevuses kasutatav käibevara, materiaalne põhivara ja immateriaalne vara. Kui teatud amortiseerimiskulu arvatakse segmendi kulude hulka, arvatakse ka sellega seotud varaobjekt segmendi vara hulka. Segmendi vara hulka ei kuulu vara, mida kasutatakse kontserni üldvajadusteks või mida ei saa otseselt segmendile jagada. Segmendi vara hulka kuulub vara, mida jagavad kaks või enam segmenti, kui on olemas põhjendatud jaotusalus nende jaotamiseks.

**Teisene segmendi vorm**  
**Müügi jaotus klientide asukoha järgi**

	Tuhandetes kroonides		Tuhandetes eurodes	
	2007	2006	2007	2006
Rootsi	613 889	594 549	39 235	37 999
Venemaa	536 310	335 347	34 276	21 433
Saksamaa	52 271	46 677	3 341	2 983
Eesti	13 607	16 945	870	1 083
Tsehhi	11 785	11 260	753	720
Ukraina	9 285	14 365	593	918
Belgia	8 199	3 854	524	246
Soome	6 511	6 227	416	398
Prantsusmaa	4 486	5 545	287	354
Poola	3 613	4 427	231	283
Hispaania	1 931	1 506	124	96
Suurbritannia	956	5 194	61	332
Muud riigid	1 099	1 597	70	102
<b>Kokku:</b>	<b>1 263 942</b>	<b>1 047 493</b>	<b>80 781</b>	<b>66 947</b>

Kontserni, välja arvatud Norma-Osvar ZAO, ülejäänud varud ja materiaalsed põhivarad asuvad Eestis. Norma-Osvar ZAO varad asuvad Vene Föderatsiooni territooriumil ja ettevõtte bilansimaht on 7 350 (2006: 10 361) tuhat krooni ehk 470 (2006: 662) tuhat eurot, s.h. põhivarade väärtus on 686 (2006: 796) tuhat krooni ehk 44 (2006: 51) tuhat eurot.

Juhtkonna hinnangul ei erine segmentide vahelistes tehingutes kajastatavad hinnad oluliselt turuhindadest.

AS Norma  
Konsolideeritud 2007.a. 4.kvartali majandusaasta vahearuanne

8. Müüdnud toodete kulu	Tuhandetes kroonides		Tuhandetes eurodes	
	2007	2006	2007	2006
Tooraine ja materjal	-762 296	-592 105	-48 720	-37 842
Töötasu	-171 226	-141 531	-10 943	-9 046
Amortisatsioon	-58 290	-56 877	-3 725	-3 635
Elekter, kütus, vesi	-16 859	-14 960	-1 078	-956
Remondikulu	-6 432	-6 182	-411	-395
Veoteenused	-26 241	-22 858	-1 677	-1 461
Muud teenused	-9 175	-7 666	-586	-490
Muud	-22 479	-39 000	-1 437	-2 493
	<b>-1 072 997</b>	<b>-881 179</b>	<b>-68 577</b>	<b>-56 318</b>

9. Seotud osapooled	Tuhandetes kroonides		Tuhandetes eurodes	
	2007	2006	2007	2006
Norma ost Autolivi kontserni ettevõtelt	<b>287 677</b>	174 815	<b>18 386</b>	11 173
sh. toodangu ost	270 405	144 768	17 282	9 253
teenuste saamine	8 377	23 187	535	1 482
teenuste saamine emaettevõttelt	1 110	852	71	54
uurimis- ja arendustegevuse üleandmine	7 785	6 008	498	384
Norma müük Autolivi kontserni ettevõtetele	<b>661 113</b>	646 281	<b>42 253</b>	41 305
sh. toodangu müük	648 524	628 730	41 448	40 183
teenuste osutamine	12 499	17 551	799	1 122
teenuste osutamine emaettevõttele	90	0	6	0
Advokaadibüroo Tark & Co teenuste müük AS-le Norma	<b>265</b>	140	<b>17</b>	9

	31.12.2007	31.12.2006	31.12.2007	31.12.2006
Nõuded Autolivi kontserni ettevõtetele	<b>48 547</b>	57 284	<b>3 103</b>	3 661
sh. nõue emaettevõttele	<b>0</b>	0	<b>0</b>	0
Kohustused Autolivi kontserni ettevõtetele	<b>36 298</b>	15 767	<b>2 320</b>	1 008
sh. kohustus emaettevõttele	<b>559</b>	16	<b>36</b>	1
Lühiajaline deposiit Autoliv AB finantsturgude divisjonis	<b>462 138</b>	388 036	<b>29 536</b>	24 800
Kohustus Advokaadibüroole Tark & Co	<b>136</b>	36	<b>9</b>	2

**10. AS NORMA (emaettevõtte) bilanss**

A k t i v a (vara)	Tuhandetes kroonides		Tuhandetes eurodes	
	31.12.2007	31.12.2006	31.12.2007	31.12.2006
<b>Käibevara</b>				
Raha ja pangakontod	86 244	88 853	5 512	5 679
Finantsvarad	453 643	418 787	28 993	26 766
Nõuded	170 652	135 757	10 907	8 676
Ettemaksud	1 087	773	70	49
Varud	104 634	85 604	6 687	5 471
<b>Käibevara kokku</b>	<b>816 260</b>	<b>729 774</b>	<b>52 169</b>	<b>46 641</b>
<b>Põhivara</b>				
Pikaajalised finantsinvesteeringud	24	12 116	2	774
Pikaajalised nõuded	307	378	20	24
Materiaalne põhivara	229 618	235 076	14 675	15 024
Immateriaalne põhivara	11 666	13 589	745	869
<b>Põhivara kokku</b>	<b>241 615</b>	<b>261 159</b>	<b>15 442</b>	<b>16 691</b>
<b>Aktiva (vara) kokku</b>	<b>1 057 875</b>	<b>990 933</b>	<b>67 611</b>	<b>63 332</b>

**P a s s i v a (kohustused ja omakapital)**

<b>Kohustused</b>				
<b>Lühiajalised kohustused</b>				
Võlad	148 761	131 019	9 508	8 374
Ettemaksud	809	546	52	35
<b>Lühiajalised kohustused kokku</b>	<b>149 570</b>	<b>131 565</b>	<b>9 560</b>	<b>8 409</b>
<b>Kohustused kokku</b>	<b>149 570</b>	<b>131 565</b>	<b>9 560</b>	<b>8 409</b>
<b>Omakapital</b>				
Aktiivkapital nominaalväärtuses	132 000	132 000	8 436	8 436
Kohustuslik reservkapital	13 200	13 200	844	844
Jaotamata kasum	763 105	714 168	48 771	45 643
<b>Omakapital kokku</b>	<b>908 305</b>	<b>859 368</b>	<b>58 051</b>	<b>54 923</b>
<b>Passiva (kohustused ja omakapital) kokku</b>	<b>1 057 875</b>	<b>990 933</b>	<b>67 611</b>	<b>63 332</b>

**11. AS NORMA (emaettevõtte) kasumiaruanne**

	Tuhandetes kroonides		Tuhandetes eurodes	
	2007	2006	2007	2006
Müügitulu	1 261 155	1 030 392	80 603	65 854
Müüdid toodangu kulu	-1 071 784	-869 962	-68 500	-55 601
<b>Brutokasum</b>	<b>189 371</b>	<b>160 430</b>	<b>12 103</b>	<b>10 253</b>
Turustuskulud	-29 001	-16 820	-1 854	-1 075
Tootearenduskulud	-30 427	-34 971	-1 945	-2 235
Üldhalduskulud	-29 800	-21 961	-1 904	-1 403
Muud äritulud	5 071	7 963	324	509
Muud ärikulud	-1 055	-2 907	-67	-186
<b>Äri kasum</b>	<b>104 159</b>	<b>91 734</b>	<b>6 657</b>	<b>5 863</b>
Finants tulud	20 645	14 152	1 319	904
Finantskulud	-324	-266	-20	-17
<b>Kasum enne maksustamist</b>	<b>124 480</b>	<b>105 620</b>	<b>7 956</b>	<b>6 750</b>
Tulumaks	-18 615	-19 715	-1 190	-1 260
<b>Aruandeaasta kasum</b>	<b>105 865</b>	<b>85 905</b>	<b>6 766</b>	<b>5 490</b>



AS Norma  
Konsolideeritud 2007.a. 4.kvartali majandusaasta vaearuanne

Müügitulu EMTAK'i järgi vastavalt Äriseadustiku §4 lõige 6 alusel kehtestatud Eesti majanduse tegevusalade klassifikaatorile:

C Töötlev tööstus

NACE	EMTAK	Müügitulu 2007 (kontsern)	Müügitulu 2007 (emaettevõtte)	Müügitulu 2006 (kontsern)	Tuhandetes kroonides Müügitulu 2006 (emaettevõtte)
29.32	2932	1 263 942	1 261 155	1 047 493	1 030 392
	29321	1 263 942	1 261 155	1 047 493	1 030 392

NACE	EMTAK	Müügitulu 2007 (kontsern)	Müügitulu 2007 (emaettevõtte)	Müügitulu 2006 (kontsern)	Tuhandetes eurodes Müügitulu 2006 (emaettevõtte)
29.32	2932	80 781	80 603	66 947	65 854
	29321	80 781	80 603	66 947	65 854

## 12. Omakapitali muutuste aruanne (emaettevõttes)

	Aktiivkapital nominaalväärtuses	Kohustuslik reservkapital	Jaotamata kasum	Tuhandetes kroonides Kokku omakapital
<b>31.12.2005</b>	<b>132 000</b>	<b>13 200</b>	<b>694 262</b>	<b>839 462</b>
Dividendid	-	-	-66 000	-66 000
Aruandeaasta kasum	-	-	85 905	85 905
<b>31.12.2006</b>	<b>132 000</b>	<b>13 200</b>	<b>714 168</b>	<b>859 368</b>
<b>31.12.2006</b>	<b>132 000</b>	<b>13 200</b>	<b>714 168</b>	<b>859 368</b>
Ühinemine tütarettevõttega			9 072	9 072
Dividendid	-	-	-66 000	-66 000
Aruandeaasta kasum	-	-	105 865	105 865
<b>31.12.2007</b>	<b>132 000</b>	<b>13 200</b>	<b>763 105</b>	<b>908 305</b>

	Aktiivkapital nominaalväärtuses	Kohustuslik reservkapital	Jaotamata kasum	Tuhandetes eurodes Kokku omakapital
<b>31.12.2005</b>	<b>8 436</b>	<b>844</b>	<b>44 371</b>	<b>53 651</b>
Dividendid	-	-	-4 218	-4 218
Aruandeaasta kasum	-	-	5 490	5 490
<b>31.12.2006</b>	<b>8 436</b>	<b>844</b>	<b>45 643</b>	<b>54 923</b>
<b>31.12.2006</b>	<b>8 436</b>	<b>844</b>	<b>45 643</b>	<b>54 923</b>
Ühinemine tütarettevõttega			580	580
Dividendid	-	-	-4 218	-4 218
Aruandeaasta kasum	-	-	6 766	6 766
<b>31.12.2007</b>	<b>8 436</b>	<b>844</b>	<b>48 771</b>	<b>58 051</b>

Vastavalt Äriseadustiku nõuetele moodustab kohustuslik reservkapital 10% aktiivkapitalist.

Kohustuslikku reservkapitali võib kasutada eelmiste perioodide kahjumite katmiseks või aktiivkapitali suurendamiseks. Kohustuslikust reservkapitalist ei tehta väljamakseid aktsionäridele.

## Juhatuse allkirjad 2007. aasta 4. kvartali vahearuandele

Käesolevaga deklareerime ja kinnitame, et meie parima teadmise kohaselt:

- 1) annab vastavalt rahvusvahelistele finantsaruandluse standarditele, mis on vastu võetud Euroopa Liidu poolt, koostatud konsolideeritud raamatupidamisaruanne õige ning õiglase ülevaate AS Norma ja tema tütarettevõtte kui terviku varadest, kohustustest, finantsseisundist ja kasumist;
- 2) tegevusaruanne annab õige ning õiglase ülevaate AS Norma ja tema tütarettevõtte kui terviku äritegevuse arengust ja tulemustest ning finantsseisundist ning sisaldab peamiste riskide ja kahtluste kirjeldust.

Lisaks kinnitame AS-i Norma 2007.a konsolideerimisgrupi 4. kvartali vahearuanandes esitatud andmete õigsust:



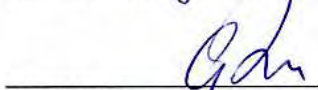
Peep Siimon  
Juhatuse esimees



Ivar Aas  
Juhatuse liige



Ülle Jõgi  
Juhatuse liige



Garri Krieger  
Juhatuse liige



Kaido Salurand  
Juhatuse liige



Stig Carlson  
Juhatuse liige



Sander Annus  
Juhatuse liige



Peeter Tõniste  
Juhatuse liige