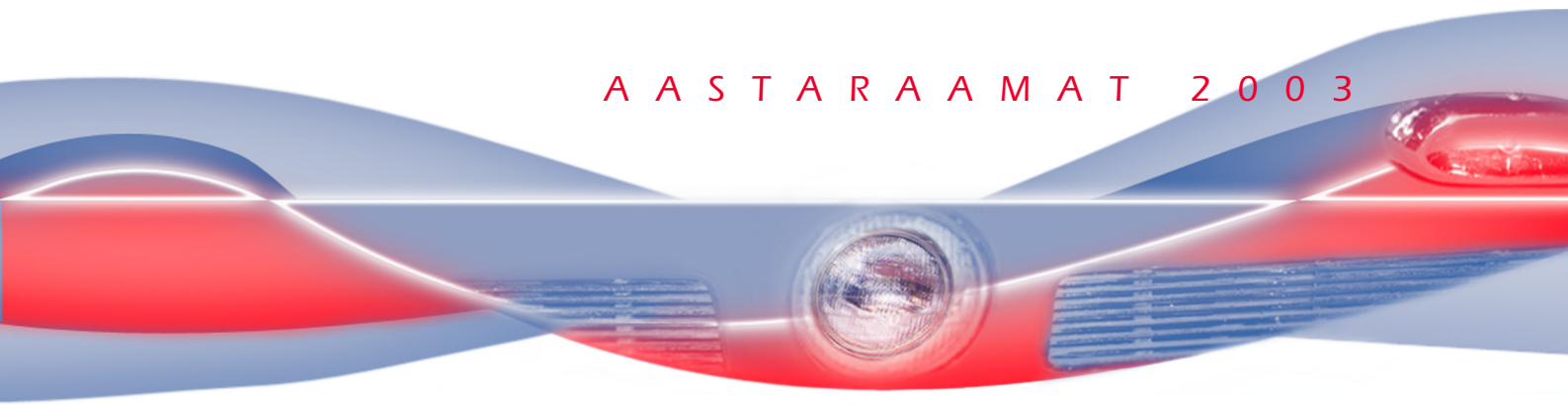




A A S T A R A A M A T 2 0 0 3



SISUKORD

AS Norma nõukogu ja juhatuse esimehe pöördumine	2
Tegevusaruanne	4
AS Norma konsolideeritud bilanss	8
AS Norma bilanss	9
AS Norma konsolideeritud kasumiaruanne	10
AS Norma kasumiaruanne	11
Omakapitali muutuste aruanne	11
AS Norma konsolideeritud rahavoogude aruanne	12
AS Norma rahavoogude aruanne	13
Raamatupidamisarvestuse põhimõtted	14
Lisad finantsaruannetele	18-31
Juhatus kinnitus raamatupidamise aastaaruandele	31
AS Norma kontserni struktuur	32
AS Norma juhtimisstruktuur	33
Audiitori järeldusotsus	34

AS NORMA NÕUKOGU JA JUHATUSE ESIMEHE PÖÖRDUMINE

2003. aasta oli AS Norma jaoks keeruline ja pingeline aasta. Venemaa autotööstuse ebastabiilsus ja üha kasvav konkurents nii idakui lääneturul nõudis igalt firma töötajalt kõrgendatud panust ja suuri jõupingutusi seatud eesmärkide täitmiseks ning AS Norma jätkusuutlikuse säilitamiseks.

AS Norma kontserni müük 2003. aastal oli 999,3 miljonit krooni ja puhaskasum 128,3 miljonit krooni. Võrreldes 2002. aastaga vähenes müük 1,4%. Samas 2003. a müük Autolivile oli 545,0 miljonit krooni, mis tähendab 22% müügikasvu võrreldes 2002. aastaga.

Puhaskasum 2003. aastal oli 65,3 miljoni krooni võrra väiksem kui 2002. aastal. Olulisemaks mõjuteguriks oli Venemaa autotehaste müügimahtude vähenemine ja väga tugev hinnasurve. 2002. aasta kasumis sisaldasid ka erakorralised tulud (17,0 miljonit krooni), mis ei olnud seotud AS Norma põhitegevusega (endise AS Norma büroohoone müük).

Kasum aktsia kohta oli 2003. aastal 9,72 krooni, vähenedes võrreldes 2002. aastaga 34%. Vaatamata raskele majandusaastale jätkus AS Norma aktsionäridel ja investoritel usaldust AS Norma äritegevusse ja edasisse arengusse ning AS Norma aktsia väärtus kasvas 2003. aasta jooksul Tallinna Väärtpaberibörsil 61%, ulatudes aasta lõpuks 101,7 kroonini.

Turud

AS Norma eksport oli 2003. aastal 98% kogu müügikäibest ja ekspordist 40% läks Venemaa klientidele.

2003. aasta algas Venemaa autotööstuse madalseisuga, mis avaldas vahetut mõju AS Norma majandustegevusele. Sellise olukorra üheks tekkepõhjuseks oli Venemaal jõustunud uus regulatsioon, mis kehtestas üle seitsme aasta vanade autode importimisel senisest kõrgemad tollilõivu määrad. Samas tuleb veelkord rõhutada, et Venemaa autotööstusturul jätkus ning jätkub pidev hinnasurve toodetele ning tiheneb konkurents.

AS Norma müük lääne klientidele kasvas 18%. AS Norma suurimateks klientideks lääneturul olid Autoliv ettevõtted, Karosa, Irisbus France, Intersafe AB, Van Hool N.V. ja General Motors'i tütarettevõtte Saab Automobile.

2003. aasta edusammud tootearenduses

2003. aasta oli tootearenduse seisukohast oluline. Esimest korda AS Norma ajaloos oli meie inseneridel võimalik osaleda rahvusvahelises meeskonnas AvtoVAZ-i uuele mudeliseeriale Kalina (VAZ 1118, 1119 ja 1117) täiusliku ohutussüsteemi pakkumisel. Lisaks AS-is Norma toodetavatele traditsioonilistele komponentidele kuuluvad ohutussüsteemi veel ka eelpingutitega rullid, turvapadjad ja juhtelektroonika, mida toodavad erinevad Autolivi grupi ettevõtted. Kogu süsteemi väljatöötamise ja logistikavastutus AvtoVAZ-i ees jääb täielikult AS Norma kanda. Planeeritud on turvasüsteemi väljatöötamiseks 18 kuud ning nendega varustatud autode tootmine peaks algama septembris 2005.

Tootmise efektiivsus ja toodete kvaliteedi areng

Lähtudes AS Norma strateegilistest eesmärkidest keskenduda põhitegevusele, müüdi 100% tütarettevõtte Eksamo Automaatika AS aktsiad. Aktsiad omandas Eksamo Automaatika AS juhataja. Viidi lõpuni AS Norma ja AS Norma Maja ühinemise juriidilised protseduurid.

Uusi investeeringuid tootmisvõimsuste kindlustamiseks ja tulevaste tulude saamiseks rakendati kontsernis 90,1 miljonit krooni. 2003. aastal sõlmiti ka Autoliviga litsentsileping, mis annab AS-ile Norma õiguse kõigi Autoliv olemasolevate ja tulevikus väljatöötatavate tehnoloogiate kasutamiseks ning toodete tootmiseks ja müügiks.

Tähtsal kohal AS Norma eesmärkide seas on toodete kvaliteedi pidev arendamine. Seetõttu täitmaks äritegevuse eesmärke ja klientide nõudeid oli kvaliteedialases tegevuses kõige olulisemaks AS Norma kvaliteedijuhtimissüsteemi vastavusse viimine ISO/TS 16949:2002 nõuetega, mis on autotööstuse erinõuded kvaliteedijuhtimissüsteemidele ISO 9001:2000 rakendamisel. Sertifitseerimisauditi teostas DNV Certification OY/AB Soome harukontor septembris ja detsembris väljastati Houstonis USA-s vastav sertifikaat. 2004 aastal pööratakse põhitähelepanu kvaliteedijuhtimissüsteemi mõjusa toimimise tagamisele ja pidevale parendamisele.

AS Norma nõukogu ja juhatus on ühisel seisukohal, et võtmesõnadeks AS Norma edasiseks arenguks ja konkurentsivõime tagamiseks on:

- pidev tootmisprotsessi efektiivsuse tõstmine – 2003. aastal alustati ulatusliku sisemise restruktureerimisprotsessiga, mis eraldab ja tagab läbipaistvuse nii autoohutusrihmade kui komponentide tootmisel;
- kulude kokkuhoid;
- kvaliteedieesmärkide järgimine;
- uute tehnoloogiate kasutamine vastavalt kliendi nõuetele;
- ekspordi suurendamine lääneturule ja Venemaa turupositsiooni hoidmine;
- töötajate motivatsioonisüsteemi arendamine.

AS Norma suurim tunnustus on rahulolevad aktsionärid ning koostööpartnerid. Lõpetuseks soovivad AS Norma nõukogu ja juhatus tänada aktsionäre usalduse eest ja kõiki kaastöötajaid panuse eest meie tulevikku.



Jörgen I. Svensson
Nõukogu esimees



Peep Siimon
Juhatuse esimees

TEGEVUSARUANNE

AS Norma üldinformatsioon

AS Norma ajalugu ulatub 100 aasta taha: 1891. a. asutas Paulus Michelson plekitöökoja, mis alates 1931. a. kannab Norma nime. 1973. a. alustati autodele turvavööde tootmist. Tänapäeval on AS Norma juhtiv autode turvasüsteemide tarnija Venemaa autotehastele ja ohurihmade tarnija mitmetele lääne autotööstuskontsernidele. AS Norma aktsiad on noteeritud Tallinna Börsi põhinimekirjas.

AS Norma põhitegevuseks on autodele turvasüsteemide ja detailide valmistamine, nende müük ning põhitegevusega seonduvate arendustööde teostamine. Põhitootmise tarbeks kasutatavad tehnoloogiad on metallitöötlemine, plastivalamine ja detailide galvaaniline katmine.

AS Norma kontserni kuulus 2003. aastal AS Norma ja tema kolm 100%-lise osalusega tütarettevõtet, millest tütarettevõtte Eksamo Automaatika AS müüdi seisuga 30.12.2003.

Kontsernis töötas 2003. a. lõpus 882 inimest, sealhulgas AS-s Norma 800 inimest.

AS Norma asub Eesti Vabariigis, Tallinnas, Laki tn. 14.

Tähtsamad finantsnäitajad

Miljonites kroonides, väljaarvatud aktsiad ja summad ühe aktsia kohta

	Kontsern			AS Norma (emaettevõtte) *		
	2003	2002	Muutus %	2003	2002	Muutus %
Netomüük	999,3	1 013,8	-1,4	979,0	992,1	-1,3
Ärikasum	121,8	186,9	-34,8	125,3	160,1	-21,7
Tulumaks	3,5	3,9		3,5	3,6	
Puhaskasum	128,3	193,6	-33,7	128,3	193,6	-33,7
Aktivad	962,6	851,6	13,1	960,8	848,1	11,7
Omakapital	791,5	729,2	8,5	791,5	729,2	8,5
Aktsiakapital	132	132		132	132	
Töötajate arv	882	1 046		800	884	
Aktsiate arv	13,2	13,2		13,2	13,2	
Tulu aktsia kohta	9,72	14,67	-33,7	9,72	14,67	-33,7
Tulude suhe omakapitali - ROE	0,162	0,265	-39	0,162	0,265	-39
Tulude suhe varadesse - ROA	0,133	0,227	-41	0,134	0,227	-41

*AS Norma konsolideeritud kapitaliosaluse meetodil

AS Norma 2003. a. äritegevus

1. Müügitulud

2003. aasta AS Norma kontserni müügitulu oli 999,3 miljonit krooni, vähenemine võrreldes 2002. aastaga oli 1,4%. Emaettevõtte müügitulu oli 979,0 milj. krooni, mis on 98% kogu kontserni käibest. Emaettevõtte müük vähenes aastaga 1,3%. Tütarettevõtete konsolideeritud müük oli 20,3 milj. krooni. Ekspordi osa kontserni müügis oli 98% ja 40% ekspordist läks Venemaale. Turvavööde ja nende komponentide müügist saadud tulu moodustas 93% Norma kontserni kogumüügist (2002. aastal 94%).

AS Norma põhiturgudel võib 2003. aastat lugeda pingeliseks. Venemaal kasvas sõiduautode tootmine võrreldes 2002. aastaga 1,7% (AvtoVAZ's vähenes 0,4%). Jätkuvalt tugevnev konkurents tavaliste turvavööde turul ja 2003. aastal toimunud euro märkimisväärne kallinemine Venemaa rubla suhtes avaldasid negatiivset mõju Norma müügimahtudele ning toodete müügihindadele. Hinnalanguse mõju müügituludele oli 24 milj. krooni. Suurimateks klientideks Venemaal olid AvtoVAZ, GAZ, Izhmaz.

2003. aastal kasvas AS Norma läänesuunalise müügi osakaal kogumüügist 60%-ni, ulatudes 602,0 milj. kroonini. Müük Autolivi kontserni ettevõtetele oli 545,0 miljonit krooni (+22% võrreldes 2002. aastaga). Autolivi kontsernile müüdavatest toodetest moodustasid turvavööd 94,5%. Teised suuremad lääne kliendid olid Karosa, Iris Bus, Renault V.I., Protektor, Saab Automobile AB jt.

Karmistuvad turvanõuded sunnivad ka Venemaa autotootjaid kasutusele võtma järjest täiuslikumaid turvasüsteeme. See tähendab tootmise tulevate uute autode puhul turvapatjade, eelpingutiga turvavööde ning nende juhtimiseks kasutatava elektroonika osakaalu kasvu lähiaastatel. 2003. aastal sõlmis Norma AvtoVAZ'ga lepingu uuele sõiduautode perekonnale VAZ 1118, 1117, 1119 ("Kalina") kaasaegse turvasüsteemi väljatöötamiseks. Turvasüsteemiga varustatud autode tootmine algab plaanide kohaselt septembris 2005. Sõlmitud leping ei käsitle turvasüsteemi komponentide seeriatarneid, samas loob head eeldused seeriatarne lepingu sõlmimiseks.

2. Äritegevuse rentaablus

	Kontsern			AS Norma (emaettevõtte) *		
	2003	2002	Muutus %	2003	2002	Muutus %
Netokäive	999,3	1013,8	-1,4	979,0	992,1	-1,3
Realiseeritud toodete kulu	812,6	773,9	5,0	800,4	769,3	4,0
Periodikulud	63,5	75,6	-12,9	57,3	63,4	-9,6
Ärikasum	121,8	186,9	-34,8	125,3	160,1	-21,7
Kasum enne maksustamist	131,8	197,5	-33,3	131,8	197,5	-33,3
Puhaskasum	128,3	193,6	-33,7	128,3	193,6	-33,7
Käiberentaaublus	12,8	19,1	-33,0	13,1	19,5	-32,8

*AS Norma konsolideeritud kapitaliosaluse meetodil

Kontserni puhaskasumiks kujunes 2003. a. 128,3 miljonit krooni. Võrreldes 2002. aastaga on puhaskasum langenud 34%. Kasum enne makse vähenes 33%, s.o. 66 miljoni krooni võrra 131,8 miljoni kroonini. Kontserni käiberentaaublus langes 19,1 protsendilt 12,8 protsendile. 2002. a. oli 19,7 miljonit krooni ärikasumit saadud hoonete ja kinnisvara müügist, 2003. a. sellist ärikasumit ei teenitud. Kasumi langus tulenes müügimahtude ja müügihinna langusest idaturul.

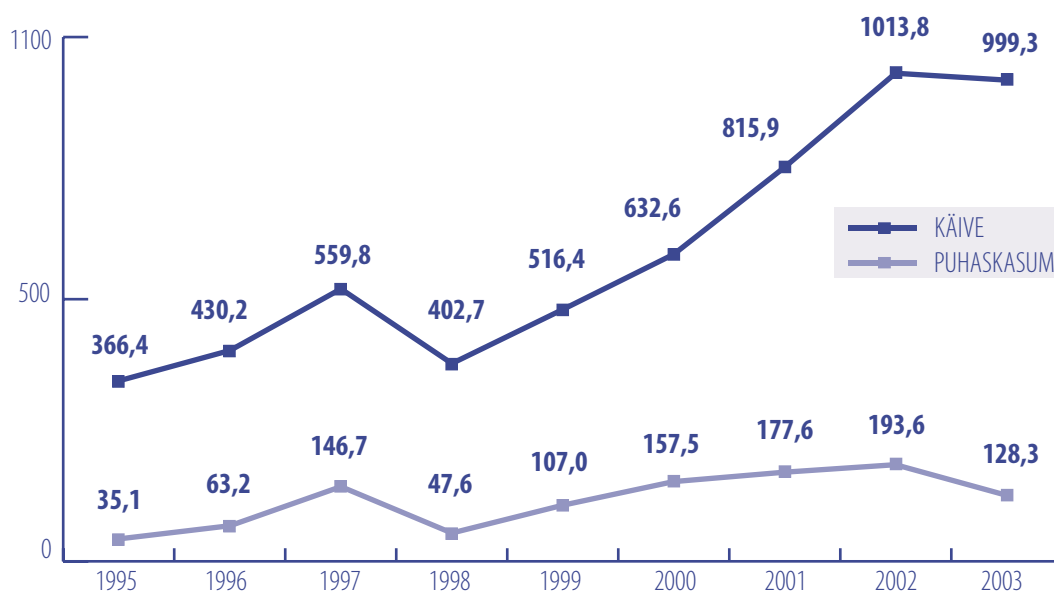
Netokäive langes 2003. aastal 1%, samal ajal tõusid realiseeritud toodete kulud 5%, ettevõtte brutokasum vähenes 22%. Arengu- ja uurimiskulud langesid 13% ning üldhalduskulud 10%, turustuskulud 17%. Seega periodikulusid hoiti kokku 13%.

Kontserni tulude-kulude struktuuris jätkus realiseeritud toodete kulude osatähtsuse tõus (76%-lt netokäibest 2002. a. 81%-le 2003 a.), sealhulgas tooraine ja materjalikulu suurenemine 3%, s.o. 19 milj. krooni, amortisatsioon tõusis 13%, s.o. 5 milj. krooni, töötasu vähenes 5% s.o. 6 miljonit krooni võrreldes 2002. aastaga. Materjalikulu osatähtsus tõusis, kuna Autolivi'le ohutusrihmade koostamisel kasutatakse tootmises sisseostetud komponente, mitte toorainet. Müük Autolivi' kontserni ettevõtetele ulatus 2003. a. 545,0 miljoni kroonini, moodustades 55% netokäibest (kasv võrreldes 2002. a. 22%).

98% kontserni netokäibest s.o. 979,0 milj. krooni pärines emaettevõttest, langus võrreldes eelneva perioodiga 1%. Emaettevõtte brutokasum vähenes 20% ja ärikasum 22%, ulatudes vastavalt 178,6 ja 125,3 miljoni kroonini.

Tööjõukulu kontsernis oli 2003. a. 146,1 miljonit krooni, langus võrreldes eelmise perioodiga 9%. Tööjõukulu osatähtsus netokäibes langes 2003. aasta 15%-ni võrrelduna 16%-ga 2002. aastal. Töötajate arv kontsernis oli 2003. aasta lõpul 882, mis on 164 töötaja võrra vähem kui eelneval aastal, kusjuures emaettevõttes töötajate arv vähenes 84 töötaja võrra ulatudes 800-ni. Keskmine tööjõukulu töötaja kohta jäi 2002. aasta tasemele.

Kontserni käibe ja kasumi dünaamika 1995-2003 (milj. kroonides)



3. Likviidsuse juhtimine ja kapitali kasutamine

Kontserni omakapital kasvas 62 miljonit krooni ehk 9% ulatuses aruandeaasta lõpuks 791,5 miljoni kroonini. Omakapitali osakaal bilansis oli 82% (86% 2002. a. lõpus). Vaba omakapital oli aasta lõpul 646,3 milj. krooni.

Raha ja likviidsete väärtpaperite osatähtsus oli 2003. a. lõpus 31% varade mahust. Neto käibekapitali oli 31. det. 2003. a. seisuga 215,5 miljonit krooni, põhivarasid 276,9 miljonit krooni eest. Vajadus võõrkapitali järele kontsernis puudub.

Likviidsuse juhtimisel ja finantsinvesteeringute tegemisel oli AS Norma ka 2003. aastal traditsiooniliselt konservatiivne. Eesti pankade Eesti krooni ja euro erineva pikkusega deposiitide ja raha- ning intressifondi osakute kõrval deponeeriti lühiajaliselt vahendeid ka Autoliv Finance International'is ning anti lühiajalist laenu Autoliv Autosicherheitst GMBH'le summas 5 miljonit eurot, mis võimaldas teha lühiajalist rahapaigutust eurodes kõrgema intressiga kui seda on turul pakutavatel eurohoiustel.

Kontsernisiseseks rahaliste vahendite paindlikumaks juhtimiseks, intressikulude ja laenutarbe vähendamiseks on kasutusel kontsernikonto. See võimaldab tütarettevõtetel neile AS Norma poolt kehtestatud limiidi piires kasutada kontserni vahendeid.

4. Varad

Kontserni varad olid aruandeperioodi lõpul 962,6 miljonit krooni, mis on 111 miljonit krooni võrra suurem kui 2002. a. lõpus, 68 miljonit krooni sellest kasvust langes käibevarede arvele. Viimased jõudsid perioodi lõpuks 685,7 milj. kroonini.

Ostjate debitoorne võlgnevus perioodi lõpus moodustas 202,4 miljonit krooni s. h. 124,9 miljonit krooni oli Autoliv'i gruppi kuuluvate ettevõtete võlga. AS Norma omakorda võlgnes sama grupi ettevõtetele 97,4 miljonit krooni. Kuigi kogu debitoorne võlgnevus aasta jooksul kasvas 39 milj. krooni võrra, jäi väljastpoolt Autolivi gruppi pärinevate klientide võlg samaks (77,5 milj. krooni). Ebatüüpiliselt laekuvate arvete katteks on moodustatud reserv 9,3 miljonit krooni ulatuses. 78% sellest on seotud Venemaa ja Ukraina klientide arvetega.

Kontserni varud olid aruandeperioodi lõpus 73,8 miljonit krooni ehk 18 miljoni krooni (19%) võrra väiksemad kui perioodi alguses, moodustades 8% varadest. Tooraine ja materjal (komponendid) moodustasid 60%, pooltoodang 22% ja valmistoodang 13% varudest. Võrreldes 2002. a. langesid enim materjali ja komponentide varud 57,4-lt 44,3 miljoni kroonini, ka valmistoodangu laovaru vähenes 15,0-lt 10,0 miljoni kroonini.

Kontserni põhivarad ulatusid 2003. a. lõpus 276,9 miljoni kroonini, kasv 43 miljonit krooni, moodustades 29% varadest. Materiaalne põhivara kasvas 26 milj. krooni võrra 249,8 miljoni kroonini, s.o. 26% kontserni varadest. Immateriaalne põhivara kasvas 2003. a. 20 miljoni krooni võrra.

5. Tähtsamad sündmused

1. Paigaldati ja rakendati tööle uus automaatliin Autolivi ohutusrihmade inertsrullide koostamiseks.
2. Viidi lõpuni AS Norma ja AS Norma Maja ühinemise juriidilised protseduurid.
3. Müüdi 100%-line tütarettevõtte Eksamo Automaatika AS.
4. DNV Certification OY/AB väljastas AS Normale sertifikaadi, mis tõendab ettevõtte kvaliteedijuhtimissüsteemi vastavust standardi ISO/TS 16949 nõuetele.

6. Tütarettevõtted

2003. a. kuulus AS Norma kontserni 3 tütarettevõtet (AS Tööriistavabrik, Norma-Osvar ZAO, Eksamo Automaatika AS (müüdi 2003. a. lõpus)).

AS Tööriistavabrik tegevusalaks on rakiste-stantside ja plastmassi survealuvormide projekteerimine, valmistamine ning remontimine. AS Tööriistavabrik kuulub strateegilise tähtsusega lülina AS Norma tootmisahelasse. AS Tööriistavabrik käive 2003. aastal oli 33,4 miljonit krooni ja puhaskasum 1,4 miljonit krooni. Kontserniväline käive moodustas 14,3 milj. krooni.

Eksamo Automaatika AS osutas tootmiseseadmete hooldus- ja remonditeenust emaettevõttele ning teostas automatiseerimistöid nii AS Normale kui teistele ettevõtetele. Firma käive moodustas 2003. a. 13,9 miljonit krooni ja kahjum 243 tuh. krooni. Kontserniväline käive oli 4,7 milj. krooni. Eksamo Automaatika AS müüdi 2003 aasta lõpus.

Venemaal asuva tütarettevõtte Norma-Osvar ZAO müügi käive oli 2003. a. 37,0 miljonit krooni ja kahjum 1,7 miljonit krooni. Kontserniväline käive moodustas 37,0 miljonit krooni.

7. Investeeringud

Kindlustamaks tootmisvõimsusi ja tagamaks tootmisprotsesside efektiivsust, investeeriti kontsernis 2003. a. 90,1 milj. krooni. Kontserni mahukamad reaalinvesteeringud 2003. a. olid järgmised:

Toote ja tehnoloogia litsents	22,4 milj.kr.	Termoplastautomaadid	9,4 milj. kr.
Metalli töötlemise seadmed	14,9 milj. kr.	Kvaliteedisüsteemid	6,0 milj. kr.
Koosteliinid	18,6 milj. kr.	Keskonnakaitse	3,5 milj. kr.
Infotehnoloogia	3,3 milj.kr.	Ehituslikud tööd	1,5 milj.kr.

8. Aktsiaturg ja aktsiate rentaablus

AS Norma on emiteerinud 13,2 miljonit lihtaktsiat, mis annavad aktsia kohta ühe hääleõiguse. 2002. a. äritegevuse eest maksti dividende 66,0 miljonit krooni ehk 5 krooni aktsia kohta.

AS Norma aktsiad on noteeritud Tallinna Börsi põhinimekirjas, lisaks kaubeldakse aktsiatega veel Frankfurdi, Berliini ja Müncheni börsidel.

AS Norma aktsionärid, kelle osalus ületab 3%, seisuga 31.12.2003:

Autoliv AB	51,0%	Skandinaviska Enskilda Banken AB Clients	8,7%
Nordea Bank Finland PLC Clients Account Trading	9,5%	Clearstream Banking Luxembourg S.A. Clients	3,7%
Firebird Republics Fund Ltd	3,0%		

Aruandeperioodi lõpuks (31.12.2003) oli AS Norma aktsia sulgemishinnaks Tallinna Börsil 101,70 krooni.

AS NORMA KONSOLIDEERITUD BILANSS

Tuhandetes kroonides

Aktiva (vara)	31.12.2003	31.12.2002	Lisa nr.
Käibevara			
Raha ja pangakontod	179 092	214 228	1
Kauplemiseesmärgil soetatud finantsinvesteeringud	73 219	80 996	2
Tähtajani hoitavad finantsinvesteeringud	46 858	47 624	3
Nõuded ostjate vastu	202 419	163 209	4
Ebatõenäoliselt laekuvad arved	-9 340	-10 164	4
Mitmesugused lühiajalised nõuded ja ettemaksud	90 438	6 522	5
Maksude ettemaksud ja tagasinõuded	29 228	23 313	6
Varud	73 816	91 551	7
Käibevara kokku	685 730	617 279	
Põhivara			
Tähtajani hoitavad finantsinvesteeringud	5 196	9 600	8
Materiaalne põhivara	249 762	223 030	10
Immateriaalne põhivara	21 935	1 711	11
Põhivara kokku	276 893	234 341	
Aktiva (vara) kokku	962 623	851 620	
Passiva (kohustused ja omakapital)			
Kohustused			
Lühiajalised kohustused			
Hankijatele tasumata arved ja viitvõlad	165 664	117 801	13
Maksukohustused	5 426	4 619	14
Lühiajalised kohustused kokku	171 090	122 420	
Kohustused kokku	171 090	122 420	
Omakapital			
Aktsiakapital nominaalväärtuses	132 000	132 000	15
Kohustuslik reservkapital	13 200	13 200	
Eelmiste aastate jaotamata kasum	518 000	390 376	
Aruandeaasta kasum	128 333	193 624	
Omakapital kokku	791 533	729 200	
Passiva kokku	962 623	851 620	

AS NORMA BILANSS**Emettevõte**

Tuhandetes kroonides

Aktiva (vara)	31.12.2003	31.12.2002	Lisa nr.
Käibevara			
Raha ja pangakontod	178 658	213 047	1
Kauplemiseesmärgil soetatud finantsinvesteeringud	73 219	80 996	2
Tähtajani hoitavad finantsinvesteeringud	46 858	47 624	3
Nõuded ostjate vastu	206 971	166 329	4
Ebatõenäoliselt laekuvad arved	-9 340	-10 164	4
Mitmesugused lühiajalised nõuded ja ettemaksud	90 171	4 587	5
Maksude ettemaksud ja tagasinõuded	26 941	22 307	6
Varud	64 625	81 811	7
Käibevara kokku	678 103	606 537	
Põhivara			
Tähtajani hoitavad finantsinvesteeringud	5 196	9 600	8
Tütarettevõtete aktsiad	18 579	21 741	9
Materiaalne põhivara	237 668	209 261	10
Immateriaalne põhivara	21 301	955	11
Põhivara kokku	282 744	241 557	
Aktiva (vara) kokku	960 847	848 094	

Passiva (kohustused ja omakapital)**Kohustused****Lühiajalised kohustused**

Hankijatele tasumata arved ja viitvõlad	164 629	115 562	13
Maksukohustused	4 686	3 332	14
Lühiajalised kohustused kokku	169 315	118 894	
Kohustused kokku	169 315	118 894	

Omakapital

Aktiivkapital nominaalväärtuses	132 000	132 000	15
Kohustuslik reservkapital	13 200	13 200	
Eelmiste aastate jaotamata kasum ja muud reservid	518 000	390 376	
Aruandeaasta kasum	128 333	193 624	
Omakapital kokku	791 533	729 200	
Passiva kokku	960 847	848 094	

AS NORMA KONSOLIDEERITUD KASUMIARUANNE

Tuhandetes kroonides

	01.01.03-31.12.03	01.01.02-31.12.02	Lisa nr.
Müügitulu	999 314	1 013 765	16
Müüdüd toodangu kulu	812 640	773 911	17
Brutokasum	186 673	239 854	
Turustuskulud	16 528	20 005	18
Üldhalduskulud	27 304	30 328	20
Arengu- ja uurimiskulud	19 690	22 592	19
Muud äritulud	2 543	23 539	21
Muud ärikulud	3 939	3 581	22
Äri kasum	121 756	186 887	
Finantstulud	10 331	12 130	23
Finantskulud	299	1 535	23
Kasum enne maksustamist	131 788	197 482	
Tulumaks	3 455	3 858	24
Aruandeaasta kasum	128 333	193 624	
Puhaskasum aktsia kohta kroonides	9,72	14,67	15

AS NORMA KASUMIARUANNE

Emaettevõte

Tuhandetes kroonides

	01.01.03-31.12.03	01.01.02-31.12.02	Lisa nr.
Müügitulu	978 970	992 090	16
Müüdid toodangu kulu	800 415	769 286	17
Brutokasum	178 555	222 804	
Turustuskulud	16 192	19 603	18
Üldhalduskulud	21 393	18 841	20
Arengu- ja uurimiskulud	19 690	22 592	19
Muud äritulud	7 829	1 478	21
Muud ärikulud	3 776	3 147	22
Äriksaum	125 333	160 099	
Finantstulud	11 806	38 693	23
Finantskulud	5 351	1 533	23
Kasum enne maksustamist	131 788	197 259	
Tulumaks	3 455	3 635	24
Aruandeaasta kasum	128 333	193 624	
Puhaskasum aktsia kohta kroonides	9,72	14,67	15

OMAKAPITALI MUUTUSTE ARUANNE

Kontsernis ja emaettevõttes

Tuhandetes kroonides

	Aktiivkapital	Kohustuslik reservkapital	Eelmiste perioodide kasum	Aruandeaasta kasum	Kokku omakapital
31.12.2001	132 000	13 200	291 938	177 638	614 776
2001. a. kasumi suunamine jaotamata kasumisse			177 638	-177 638	
Dividendid			-79 200		-79 200
Aruandeaasta puhaskasum				193 624	193 624
31.12.2002	132 000	13 200	390 376	193 624	729 200
31.12.2002	132 000	13 200	390 376	193 624	729 200
2002. a. kasumi suunamine jaotamata kasumisse			193 624	-193 624	
Dividendid			-66 000		-66 000
Aruandeaasta puhaskasum				128 333	128 333
31.12.2003	132 000	13 200	518 000	128 333	791 533

Vastavalt Äriseadustiku nõuetele moodustab kohustuslik reservkapital 10% aktiivkapitalist.

Kohustuslikku reservkapitali võib kasutada eelmiste perioodide kahjumite katmiseks või aktiivkapitali suurendamiseks. Kohustuslikust reservkapitalist ei tehta väljamakseid aktsionäridele.

AS NORMA KONSOLIDEERITUD RAHAVOOGUDE ARUANNE

Tuhandetes kroonides

Rahavood äritegevusest	2003	2002	Lisa nr.
Ärikasum	121 756	186 887	
Kasum/kahjum põhivara müügist	-253	-23 329	
Põhivara amortisatsioon	47 637	40 354	10,11
Likvideeritud põhivara jääkmaksumus	1 776	173	
Põhivara allahindlus	15		
Käibevarade suurenemine (-), vähenemine (+)	-34 308	44 382	
Äritegevusega seotud pikaajaliste nõuete muutus	-500		
Lühiajaliste kohustuste vähenemine (-), suurenemine (+)	48 671	12 035	
Saadud intressid ja muud finantstulud	10 098	12 413	
Makstud intressid ja muud finantskulud	-11	-74	
Tulumaksu tasumine		-223	24
	194 881	272 618	
Rahavood investeerimisest			
Põhivara müük	253	29 422	
Põhivara soetamine	-90 098	-53 514	
Väljaantud laenud	-128	-152	8
Tütarettevõtte müük	116		
Finantsinvesteeringute soetamine		-8 703	
Tagasisaadud laenud	119	480	
	-89 739	-32 467	
Rahavood finantseerimisest			
Dividendide tulumaksu tasumine	-3 455	-3 635	24
Makstud dividendid	-66 000	-79 200	
	-69 455	-82 835	
Neto rahavoog	35 687	157 316	
Muutused rahas ja raha ekvivalentides			
Raha ja raha ekvivalendid perioodi alguses:	295 224	139 369	
Juurdekasv	35 687	157 316	
Valuutakursi vahe	-367	-1 461	23
Raha ja raha ekvivalendid perioodi lõpus:	330 544	295 224	
<i>s.h. raha ja pangakontod (deposiidid)</i>	179 092	214 228	1
<i>kauplemiseesmärgil soetatud finantsinvesteeringud</i>	73 219	80 996	2
<i>Lühiajaline deposiit Autoliv-i grupiettevõttele</i>	78 233		5

AS NORMA RAHAVOOGUDE ARUANNE

Emattevõte

Tuhandetes kroonides

Rahavood äritegevusest	2003	2002	Lisa
Ärikasum	125 333	160 099	
Kasum/kahjum põhivara müügist	-252	-690	
Põhivara amortisatsioon	43 061	30 741	10,11
Likvideeritud põhivara jääkmaksumus	1 457	4	
Põhivara allahindlus	15		
Käibevarade suurenemine (-), vähenemine (+)	-37 068	74 239	
Äritegevusega seotud pikaajaliste nõuete muutus	-500		
Lühiajaliste kohustuste vähenemine (-), suurenemine (+)	50 421	17 828	
Saadud intressid ja muud finantstulud	10 079	12 127	
Makstud intressid ja muud finantskulud	-11	-72	
	192 535	294 276	
Rahavood investeerimisest			
Põhivara müük	252	690	
Põhivara soetamine	-87 001	-45 949	
Väljaantud laenud	-128	-152	8
Tagasisaadud laenud	119	480	
Finantsinvesteeringute soetamine		-8 703	
Tütarettevõtte müük	116		
Tütarettevõtte ühendamisel saadud raha ja raha ekvivalendid		130	
	-86 642	-53 504	
Rahavood finantseerimisest			
Dividendide tulumaksu tasumine	-3 455	-3 635	24
Makstud dividendid	-66 000	-79 200	
	-69 455	-82 835	
Neto rahavoog	36 438	157 937	
Muutused rahas ja raha ekvivalentides			
Raha ja raha ekvivalendid perioodi alguses:	294 043	137 567	
Juurdekasv	36 438	157 937	
Valuutakursi vahe	-371	-1 461	23
Raha ja raha ekvivalendid perioodi lõpus:	330 110	294 043	
<i>s.h. raha ja pangakontod (deposiidid)</i>	178 658	213 047	1
<i>kauplemiseesmärgil soetatud finantsinvesteeringud</i>	73 219	80 996	2
<i>Lühiajaline deposiit Autoliv-i gruppettevõttele</i>	78 233		5

RAAMATUPIDAMISARVESTUSE PÕHIMÕTTED

Arvestuspõhimõtted

AS Norma raamatupidamise aastaaruanne on koostatud vastavuses Rahvusvaheliste Finantsaruandluse Standarditega (IFRS) ja põhineb soetusmaksumuse printsiibil, v.a. juhtudel, mis on kirjeldatud järgnevates arvestusmeetodites, näiteks teatud finantsinstrumendid, mida kajastatakse õiglasel väärtuses.

Konsolideerimise põhimõtted

Konsolideeritud finantsaruannete koostamisel on arvestatud finantsinformatsiooni tarbijate huvi käsitleda omavahel seotud ettevõtteid ühtse majandusüksusena, kus kontserni kuuluvate ettevõtete aruanded on konsolideeritud rahvusvaheliste finantsaruandluse standarditele vastavalt.

Konsolideeritud finantsaruannetes on kajastatud ainult need majandustehingud, mis leidsid aset väljaspool kontserni olevate ettevõtetega.

Tütarettevõtete (s.o. ettevõtte, mille üle AS Norma omab kontrolli) aruanded on konsolideeritud rida realt, elimineerides vastastikused nõuded ja võlad, sisemise omandi ja kontsernisiseseid äritehingud. Investeeringud tütar-ettevõtetesse on kajastatud emaettevõtte bilansis kapitaliosaluse meetodil.

Välisvaluutad

Kõik välisvaluutas toimunud AS Norma ja kontserni tehingud on kajastatud Eesti kroonides, vastavalt tehingupäeval kehtinud Eesti Panga kursile.

Välisriikides asuvate ettevõtete kasumiaruanded on konverteeritud aasta keskmise kursi alusel, varad ja kohustused on kajastatud 31. detsembril kehtinud Eesti Panga kursi alusel.

Raha ja raha ekvivalendid

Raha ja raha ekvivalendid rahavoogude aruandes sisaldavad kassa, pangakontode ja lühiajaliste pangadepositiide saldosisid ning muid vabalt kaubeldavaid likviidseid väärtusvahendeid tähtajaga kuni 3 kuud (näiteks fondiosakud).

Finantsinvesteeringud

Finantsinvesteeringud jaotatakse kaupleemiseesmärgil soetatud ja lunastustähtajani hoitavateks investeeringuteks. Tähtajani hoitavaid investeeringuid (st. võlakirjad ja ettevõtte poolt välja antud laenud) kajastatakse korrigeeritud soetusmaksumuses kasutades efektiivset intressimäära. Kaupleemiseesmärgil soetatud finantsvarad hinnatakse bilansipäeval õiglasel väärtusesse. Juhul, kui õiglane väärtus ei ole usaldusväärselt hinnatav, siis kajastatakse investeeringud korrigeeritud soetusmaksumuses. Ümberhindluste kasumid/kahjumid kajastatakse kasumiaruandes. Finantsinvesteeringud võetakse arvele tehingupäeval.

Ostjate tasumata arved

Ostjate tasumata summad on kajastatud bilansis korrigeeritud soetusmaksumuse meetodi kohaselt laekumise tõenäosusest lähtuvalt. Seejuures on nõuet iga konkreetse kliendi vastu hinnatud eraldi, arvestades teadaolevat infot kliendi maksevõime kohta. Nõuded on bilansis alla hinnatud tõenäoliselt laekuva summani ning allahindlus on kajastatud bilansireal "Ebatõenäoliselt laekuvad arved". Aruandeperioodil laekunud, eelnevalt kuludesse kantud nõuded on kajastatud ebatõenäoliste nõuete summa korrigeerimisena ja kulu vähendusena aruandeperioodi kasumiaruandes. Lootusetud nõuded on bilansist välja kantud.

Varud

Ladudes ja tootmises olev toormaterjal ning ostutooted on kajastatud bilansis lähtudes sellest, mis on madalam, kas soetusmaksumus või netorealiseerimismaksumus. Valmistoodang ja lõpetamata toodang on kajastatud tootmisomahinnas (koosneb otses- test ja kaudsetest tootmiskuludest). Materjali, pool- ja valmistoodangu kulu arvutamisel kasutatakse kaalutud keskmise hinna meetodit.

Materiaalne põhivara

Põhivara on vara, mille soetusmaksumus ületab 40 tuhandet krooni ja mille kasutusaeg on üle ühe aasta. Põhivara kajastatakse soetusmaksumuses, miinus akumuleeritud kulum. Põhivara hinnatakse alla tema kaetavale väärtusele (kõrgemale kahest – kas netorealiseerimismaksumus või kasutusväärtus), kui see on madalam jääkväärtusest. Põhivara parendused kuuluvad kapitaliseeri- misele juhul, kui nendega seoses viiakse konkreetse vara omadused kvalitatiivselt uuele tasemele või kui on võimalik tõestada, et tehtud kulutustega vastavuses olevad tulud tekivad olulises osas tulevastel perioodidel.

Amortisatsiooni arvestatakse lineaarsel meetodil, lähtudes konkreetse vara kasulikust elueast, järgnevalt:

Ehitised	18 – 26 aastat
Masinad ja seadmed	7 aastat
Mootorsõidukid	6 aastat
Muu inventar	3 – 5 aastat

Immateriaalne põhivara

Immateriaalne põhivara kajastatakse soetusmaksumuses miinus amortisatsioon. Amortisatsiooni arvestatakse lineaarsel meeto- dil, lähtudes konkreetse vara kasulikust elueast, järgnevalt:

Arenguväljaminekud	5 aastat
Ostetud litsentsid	3-10 aastat

Ettevõtte tulumaks

Kuni 31. detsember 2002 maksustati vastavalt tulumaksuseadusele (jõustus 1. jaanuaril 2000) ettevõtte poolt residentist füüsi- listele isikutele ja mitteresidentidele väljamakstavaid dividende (26/74 netodividendina väljamakstud summalt). Vastavalt alates 1. jaanuarist 2003 kehtima hakanud seadusemuudatusele maksustatakse tulumaksuga ettevõtte poolt väljamakstavaid dividende olenemata dividendide saajast. Maksumäär on 26/74 netodividendina väljamakstud summalt.

Bilansis ei kajastata potentsiaalset tulumaksukohustust ettevõtte vaba omakapitali suhtes, mis kaasneks omakapitali välja- maksmisel dividendidena. Maksimaalne võimalik tulumaksukohustuse summa, mis võiks kaasneda dividendide väljamaksmise- ga, on ära toodud lisas 24.

Dividendide maksmisega kaasnev tulumaks kajastatakse dividendide väljakuulutamise hetkel kasumiaruandes kuluna.

Puhaskasum aktsia kohta

Tava puhaskasum aktsia kohta leitakse jagades aruandeaasta puhaskasum perioodi keskmise emiteeritud lihtaktsiate arvuga. Ettevõttel ei ole potentsiaalselt emiteeritavaid lihtaktsiaid, mistõttu on lahustatud puhaskasum aktsia kohta sama, mis tava pu- haskasum aktsia kohta.

Puhkusetasu kohustus

Puhkusetasu kulu on kajastatud kohustuse tekkimise perioodil, see tähendab siis, kui töötajal tekib nõudeõigus. Väljateenitud puhkusetasu on kasumiaruandes kajastatud kuluna ning bilansis arvele võetud lühiajalise kohustusena.

Eraldised ja potentsiaalsed kohustused

Bilansis kajastatakse eraldisena aruandeperioodil või eelnevatel perioodidel tekkinud ettevõtte kohustusi, millel on seaduslik või lepinguline alus, mille realiseerumine on tõenäoline ja mis nõuab varast loobumist ja mille maksumust saab usaldusväärset määrata, kuid mille lõplik maksumus või maksetähtaeg ei ole kindlalt fikseeritud. Eraldiste hindamisel on lähtutud juhatuse hinnangust, kogemustest ja vajadusel ka sõltumatute ekspertide hinnangutest.

Lubadused, garantiid ja muud kohustused, mis teatud tingimustel võivad tulevikus muutuda kohustusteks, on avalikustatud raamatupidamise aastaaruande lisades potentsiaalsete kohustustena.

Seotud osapooled

Osapooled on seotud, kui ühel osapoolel on kontroll teise osapool üle või oluline mõju teise osapool äriliste otsustele. AS Norma käsitleb seotud osapooltena:

- a) emaettevõtet (ning emaettevõtte omanikke),
- b) tütarettevõtteid,
- c) teisi samasse konsolideerimisgruppi kuuluvaid ettevõtteid,
- d) tegevjuhtkonda ja kõrgemat juhtkonda ning nende isikute lähisugulasi ja nendega seotud ettevõtteid,
- e) ettevõtte töötajaid.

Tulude arvestus

Kaupade müügist tulenevat tulu kajastatakse siis, kui kõik olulised omandiga seotud riskid on läinud üle ostjale ning müügitulu ja tehinguga seotud kulu on usaldusväärset määratav. Välisvaluutas koostatud müügiarved on konverteeritud Eesti kroonidesse arve kuupäeval kehtinud Eesti Panga valuutakursside alusel.

Tootearenduskulud

Üldjuhul on kajastatud tootearenduskulud kasumiaruandes arengu- ja uurimiskuludena. Juhul, kui on võimalik tõestada, et tehtud kulutustega vastavuses olevad tulud tekivad olulises osas tulevastel perioodidel, siis kapitaliseeritakse need bilansi reale "Arengeväljaminekud".

Kapitali- ja kasutusrendid

Kapitalirendina käsitletakse rendilepingut, mille puhul kõik olulised vara omandiga seonduvad riskid ja hüved kanduvad üle ettevõtte. Muud rendilepingud kajastatakse kasutusrendina.

Ettevõtte kui rentnik.

Kapitalirenti kajastatakse bilansis vara ja kohustusena renditud vara õiglase väärtuse summas või rendimaksete miinimumsumma nüüdisväärtuses, juhul kui see on madalam. Rendimaksud jaotatakse finantskuluks (intressikulu) ja kohustuse jääkväärtuse vähendamiseks. Finantskulud jaotatakse rendiperioodile arvestusega, et intressimäär on igal ajahetkel kohustuse jääkväärtuse suhtes sama. Kapitalirenti tingimustel renditud varad amortiseeritakse sarnaselt omandatud põhivaraga, kusjuures amortisatsiooniperioodiks on vara eeldatav kasulik tööiga või rendisuhte kehtivuse periood, olenevalt sellest, kumb on lühem.

Kasutusrendimaksud kajastatakse rendiperioodi jooksul lineaarselt kasumiaruandes kuluna.

Ettevõtte kui rendileandja.

Kapitalirenti alusel väljarenditud vara kajastatakse bilansis nõudena kapitalirenti tehtud netoinvesteeringu summas (võrdub saadaolevate rendimaksete nüüdisväärtusega, pluss renditava vara garanteerimata jääkväärtus rendiperioodi lõpuks). Rentnikult saadavad rendimaksud jagatakse kapitalirendinõude põhiosa tagasimakseteks ja finantstuluks. Finantstulu jagatakse rendiperioodile arvestusega, et rendileandja tulususe määr on igal ajahetkel kapitalirenti netoinvesteeringu jäägi suhtes konstantne.

Kasutusrenti tingimustel väljarenditud vara kajastatakse bilansis tavakorras, analoogselt põhivaraga. Väljarenditavat vara amortiseeritakse lähtudes ettevõttes sama tüüpi varade osas rakendatavatest amortiseerimispehmõtetest. Kasutusrendimaksud kajastatakse rendiperioodi jooksul lineaarselt tuluna.

Segmendi aruandlus

Grupi esmaseks segmendi vormiks on tegevusala segmendid ning teiseseks segmendi vormiks on segmendid geograafilises lõikes.

Ettevõttes valmistatavate toodete jaotuses on põhiosa autoohutusrihmal. Muud tooted (auto turvassüsteemide komponendid, autodetailid, metallitööd, kinnisvara haldus jms.) moodustavad kogukäibest eraldivõetuna alla 10%.

Kulude jaotus on vastavuses toote osatähtsusega kasumis. Varade (v.a. aktsiad ja muud väärtpaberid ning laenud), kohustuste ja investeeringute jaotuse aluseks on nende seos segmendiga. Amortisatsioonikulu on jaotatud vastavalt põhivara ja toodete gruppide seosele. Põhivara allahindlus on jaotatud vastavalt põhivara kuuluvusele segmentidesse.

LISAD FINANTSARUANNETELE

Tuhandetes kroonides (kui ei ole näidatud teisiti)

1. Raha ja pangakontod	Kontsern		Emaettevõte	
	31.12.2003	31.12.2002	31.12.2003	31.12.2002
Kassa ja pangakontod	1 790	1 759	1 546	578
Lühiajalised deposiidid	177 302	212 469	177 112	212 469
	179 092	214 228	178 658	213 047

2003. aasta lõpu seisuga oli deponeeritud lühiajalisi deposiite tähtajaga alla 1 kuu tootlusega 2,02-2,35% summas 3 095 tuhat eurot ja 5 148 tuhat Eesti krooni ning muid deposiite summas 1 500 tuhat eurot ja 100 260 tuhat Eesti krooni tootlusega 2,2-3,6%. Autolivi treasury's on deponeeritud 103 651 tuhat krooni (vt. lisa 26).

Rahaliste vahendite paindlikumaks juhtimiseks, intressikulude ja laenuarve vähendamiseks on kasutusel kontsernikonto. See võimaldab kontserni liikmetel neile AS Norma poolt kehtestatud limiidi piires kasutada kontserni vahendeid.

2. Kauplemiseesmärgil soetatud finantsinvesteeringud	Kontsern ja emaettevõte	
	31.12.2003	31.12.2002
Hansapanga Intressifondi osakud	72 919	80 896
Rahaturufondi osakud	300	100
	73 219	80 996

Osakud on kajastatud 31.12.2003 turuväärtuses

3. Tähtajani hoitavad finantsinvesteeringud	Kontsern ja emaettevõte	
	31.12.2003	31.12.2002
Võlakirjad	46 858	47 624
	46 858	47 624

Lühiajaliste tähtajani hoitavate investeeringute all kajastatakse Ühispanga, Sampo Panga ja Hansa Capitali 3-11 kuulisi Eesti krooni võlakirju ning 4 703 tuhande krooni väärtuses Hansapanga euro võlakirju tootlusega vastavalt 2,3-3,0% ja 5,86%, mis kuuluvad lunastustähtajani hoitavate investeeringute hulka ning amortiseeritakse lähtuvalt soetusmaksumusest ja efektiivsest intressimäärast, kogunenud intress on toodud lisa 5.

4. Nõuded ostjate vastu	Kontsern		Emaettevõte	
	31.12.2003	31.12.2002	31.12.2003	31.12.2002
Ostjatelt laekumata arved	77 494	76 647	64 570	67 541
Emaettevõtte gruppi kuuluvate ettevõtete võlg	124 925	86 562	142 401	98 788
Ebatähtselt laekuvad arved	-9 340	-10 164	-9 340	-10 164
	193 079	153 045	197 631	156 165

31.12.2003. a. seisuga on 78,3% ebatähtselt laekuvatest arvetest arvestatud Venemaa ja Ukraina klientidele esitatud arvete katteks.

Vastavalt juhatuse otsusele on bilansist välja kantud lootusetuks tunnistatud Venemaa (AvtoVAZ, Izhmaz, Technobelt) klientide arveid summas 824 tuhat krooni.

5. Mitmesugused lühiajalised nõuded ja ettemaksud	Kontsern		Emaettevõte	
	31.12.2003	31.12.2002	31.12.2003	31.12.2002
Muud debitoorsed võlad, s.h.	78 403	199	78 383	178
Lühiajalised laenud (vt. lisa 8)	150	170	150	170
Lühiajaline laen Autoliv Autosicherheitst GmbH'le (vt. lisa 26)	78 233		78 233	
Aruandvad isikud	20	29		8
Ettemakstud teenused	3 818	4 244	3 683	2 358
Intressikasvikud	1 575	1 259	1 575	1 259
Ettemakstud tulevaste perioodide kulud	6 642	821	6 530	792
	90 438	6 522	90 171	4 587

Tulevaste perioodide kulude ettemaksetest seisuga 31.12.2003 on suurem osakaal VAZ 1118 turvasüsteemi arendusprojekti raames Autoliv Sverige'lt tellitavate teenuste eest tehtud ettemaksel 4 676 (2002: 0) tuhat krooni, Autoliv France'i kaudu soetatavate tarkvaralitsentside tasudel 1 058 (2002: 0) tuhat krooni kindlustusmaksetel 429 (2002: 472) tuhat krooni, ajakirjanduse tellimisel 57 (2002: 112) tuhat krooni, kütteõilil 103 (2002: 103) tuhat krooni.

6. Maksude ettemaksud ja tagasinõuded	Kontsern		Emaettevõte	
	31.12.2003	31.12.2002	31.12.2003	31.12.2002
Ettemakstud tulumaks	353	273	99	25
Ettemakstud käibemaks	28 875	23 040	26 842	22 282
	29 228	23 313	26 941	22 307

7. Varud	Kontsern		Emaettevõte	
	31.12.2003	31.12.2002	31.12.2003	31.12.2002
Tooraine ja materjal	44 321	57 388	43 516	56 290
Lõpetamata toodang	15 880	14 083	8 732	8 965
Valmistoodang	9 963	15 036	9 963	15 036
Ostetud kaubad müügiks	3 588	4 107		
Ettemaksed hankijatele	64	937	2 414	1 520
	73 816	91 551	64 625	81 811

Moraalselt vananenud, realiseerimisaja ületanud ja ebakvaliteetseid materjale ning lõpetamata ja valmistoodangut on 2003. a. alla hinnatud summas 1 064 (2002: 817) tuhat krooni. Tootmiseks ja realiseerimiseks kõlbmatuid materjale ning lõpetamata ja valmistoodangut on 2003. a. maha kantud summas 168 (2002: 820) tuhat krooni.

Seoses uuesti tootmises kasutust leidmisega on 2002. a. alla hinnatud materjalid summas 45 tuhat krooni üles hinnatud nende esialgsele maksumusele.

8. Tähtajani hoitavad finantsinvesteeringud (üle 1 aasta)	Kontsern ja emaettevõte	
	31.12.2003	31.12.2002
Tähtajani hoitavad võlakirjad	4 002	8 705
Antud laenud	694	895
Muud pikaajalised nõuded	500	
	5 196	9 600

Rahavoogude juhtimiseks on soetatud 4 miljoni krooni väärtuses Ühispanga 3-aastasi võlakirju, tootlusega 5,15% p.a.

Antud laenude all on kajastatud AS Norma töötajatele antud laenuid:

Otstarve	Laenu saldo seisuga 31.12.02	S.h. lühiajaliseks klassifitseeritud	S.h. pikaajaliseks klassifitseeritud	2003. a. väljastatud laenuid	2003. a. tagastatud/kustutatud laenuid	Laenu saldo kokku 31.12.03.	S. h. lühiajaliseks klassifitseeritud laen	S. h. pikaajaline	Intressi määr %-des
Kinnisvara ost ja remont	191	66	125	-	46	145	67	78	13
Õppelaen	844	74	770	128	273	699	83	616	0
Muud	30	30	-	-	30	-	-	-	9
	1 065	170	895	128	349	844	150	694	

AS Norma on väljastanud kontserni töötajatele laene vastavuses kontsernisiseses laenureglemendiga. Laenuid on tagatud kahe käenduslepinguga, kinnisvara või aktsiapandiga.

9. Tütarettevõtted

Ettevõtte nimi	Osalus	Asukoht
AS Tööriistavabrik	100%	Eesti
Norma-Osvar ZAO	100%	Venemaa

AS Norma tütarettevõtted on emiteerinud ainult lihtaktsiaid.

Seoses keskendumisega põhitegevusele müüdi 30.12.2003. tütarettevõtte Eksamo Automaatika AS-i aktsiaid.

30. detsembril 2003. a. müüdi 100% osalusega tütarettevõtte Eksamo Automaatika AS kõik aktsiad 1 000 tuhande krooniga, millest laekus Norma arveldusarvele 30.12.2003 125 tuhat krooni, 375 tuhat krooni on lühiajaline nõue ja 500 tuhat krooni pikaajaline nõue ostja vastu. AS Norma kahjum müügitehingust oli 5 tuhat krooni.

Eksamo Automaatika AS-i varad ja kohustused müügipäeval tuhandetes kroonides:

Varad	Müügipäev	01.01.03	Kohustused	Müügipäev	01.01.03
Raha ja pangakontod	9	43	Hankijatele tasumata arved	180	46
Nõuded ostjate vastu	416	1 074	Võlad emattevõttele	399	321
Nõuded emattevõtte vastu	644	867	Maksuvõlad	602	594
Nõuded ja ettemaksud	16	24	Võlad töötajatele	837	857
Varud	1 667	695	Lühiajalised kohustused kokku	2 018	1 818
Põhivara	271	363	Omakapital	1 005	1 248
Varad kokku	3 023	3 066	Kohustused kokku	3 023	3 066

Tütarettevõtte müümisega vähenes kontserni bilansimaht 31.12.2002. a. seisuga võrreldes 1 878 tuhat krooni võrra. AS Norma konsolideeritud tulemustes 2003 aastal Eksamo Automaatika AS-i müügikäive oli 13 912 tuhat krooni ning kahjum 243 tuhat krooni.

10. Materiaalne põhivara (kontsern)	Maa ja ehitised	Masinad ja seadmed	Muu inventar	Lõpetamata ehitus	Ettemaks mat. p/v eest	Kokku
Soetusmaksumus 31.12.02	84 448	311 062	8 382	12 113	2 426	418 431
Soetamine	1 443	66 420	1 144	5 167	641	74 815
Müük ja mahakandmine	-	-9 015	-4 104	-	-	-13 119
Ümberklassifitseerimine	-	14 570	-31	-12 113	-2 426	-
Soetusmaksumus 31.12.03	85 891	383 037	5 391	5 167	641	480 127
Akumuleeritud kulum 31.12.02	-12 949	-180 090	-2 362	-	-	-195 401
Arvestatud kulum	-3 537	-39 852	-1 051	-	-	-44 440
Allahindlus	-	-	-15	-	-	-15
Müüdüd ja mahakantud põhivara kulum	-	8 503	988	-	-	9 491
Akumuleeritud kulum 31.12.03	-16 486	-211 439	-2 440	-	-	-230 365
Jääkmaksumus 31.12.02	71 499	130 972	6 020	12 113	2 426	223 030
Jääkmaksumus 31.12.03	69 405	171 598	2 951	5 167	641	249 762

Kasutuses oleva täielikult amortiseerunud põhivara (0-väärtusega) soetusmaksumus seisuga 31.12.02. a. oli 76 540 tuhat krooni ja seisuga 31.12.03. a. 97 324 tuhat krooni.

Materiaalne põhivara (emaettevõte)	Maa ja ehitised	Masinad ja seadmed	Muu inventar	Lõpetamata ehitus	Ettemaks mat. p/v eest	Kokku
Soetusmaksumus 31.12.02	84 448	281 756	6 517	12 113	2 426	387 260
Soetamine	1 443	63 744	1 100	5 167	641	72 095
Müük ja mahakandmine	-	-6 278	-4 104	-	-	-10 382
Ümberklassifitseerimine	-	14 539	-	-12 113	-2 426	-
Soetusmaksumus 31.12.03	85 891	353 761	3 513	5 167	641	448 973
Akumuleeritud kulum 31.12.02	-12 949	-163 079	-1 971	-	-	-177 999
Arvestatud kulum	-3 537	-35 920	-760	-	-	-40 217
Allahindlus	-	-	-15	-	-	-15
Müüdüd ja mahakantud põhivara kulum	-	5 939	988	-	-	6 927
Akumuleeritud kulum 31.12.03	-16 486	-193 060	-1 759	-	-	-211 305
Jääkmaksumus 31.12.02	71 499	118 677	4 546	12 113	2 426	209 261
Jääkmaksumus 31.12.03	69 405	160 701	1 754	5 167	641	237 668

Emettevõttes kasutuses oleva täielikult amortiseerunud põhivara (0-väärtusega) soetusmaksumus seisuga 31.12.02. a. oli 67 099 tuhat krooni ja seisuga 31.12.03. a. 87 654 tuhat krooni.

11. Immateriaalne põhivara (kontsern)	Toote- ja tehnoloogia litsents	Tarkvara litsentsid	Kokku
Soetusmaksumus 31.12.02	-	7 373	7 373
Soetus	22 402	1 166	23 568
Mahakandmine	-	-486	-486
Soetusmaksumus 31.12.03	22 402	8 053	30 455
Akumuleeritud kulum 31.12.02	-	-5 662	-5 662
Aasta jooksul arvestatud kulum	-2 240	-957	-3 197
Mahakandmine	-	339	339
Akumuleeritud kulum 31.12.03	-2 240	-6 280	-8 520
Jääkmaksumus 31.12.02	-	1 711	1 711
Jääkmaksumus 31.12.03	20 162	1 773	21 935

2003. a. sõlmiti 10-aastase kehtivusega litsentsileping Autoliv Development AB-ga omandamiseks õiguse müüa klientidele Autoliv'is välja töötatud ja/või omanduses olevaid tooteid ning kasutada nende tootmiseks vastavat tehnoloogiat. Litsents võeti arvele immateriaalse põhivarana summas 22 402 tuhat krooni amortisatsiooniperioodiga 10 aastat.

Immateriaalne põhivara (emaettevõte)	Toote- ja tehnoloogia litsents	Tarkvara litsentsid	Kokku
Soetusmaksumus 31.12.02	-	5 088	5 088
Soetus	22 402	788	23 190
Mahakandmine	-	-75	-75
Soetusmaksumus 31.12.03	22 402	5 801	28 203
Akumuleeritud kulum 31.12.02	-	-4 133	-4 133
Aasta jooksul arvestatud kulum	-2 240	-604	-2 844
Mahakandmine	-	75	75
Akumuleeritud kulum 31.12.03	-2 240	-4 662	-6 902
Jääkmaksumus 31.12.02	-	955	955
Jääkmaksumus 31.12.03	20 162	1 139	21 301

12. Kasutusrent

Ettevõttel on kasutusrendilepingutega renditud sõidua autod. 2002. aastal 476 tuhat krooni, 2003. aastal tasutud 1 032 tuhat krooni, 2004. aastal tuleb tasuda 293 tuhat krooni, 2005. aastal 265 tuhat krooni ja 2006. aastal 252 tuhat krooni.

Samuti on ettevõttel kasutuslepingutega renditud maa (periood 2003. a.- 2006. a.) rendimaksed aastas 25 tuhat krooni ning hooned (periood 2003. a. - 2004. a.), 2003. aastal rendimakseid tasutud 673 tuhat krooni ja 2004. aastal tuleb tasuda 699 tuhat krooni.

13. Hankijatele tasumata arved ja viitvõlad	Kontsern		Emaettevõte	
	31.12.2003	31.12.2002	31.12.2003	31.12.2002
Ostjate ettemaksud	1 816	1 678	-	-
Hankijatele tasumata arved	41 883	36 870	40 129	35 013
Võlad töötajatele	18 158	16 694	16 473	14 263
Viitvõlad	165	16	165	6
Muud ettemakstud tulevaste perioodide tulud	6 262	-	6 262	-
Võlg emaettevõttele (vt. lisa 26)	97 380	62 543	101 600	66 272
	165 664	117 801	164 629	115 562

Muude ettemakstud tulevaste perioodide tulude osas on olulisim I.D.P.S.a.r.l.-i ettemaks summas 6 262 (2002: 0) tuhat krooni VAZ 1118 turvasüsteemi arendusprojekti I etapi eest.

14. Maksukohustused	Kontsern		Emaettevõte	
	31.12.2003	31.12.2002	31.12.2003	31.12.2002
Töötuskindlustusmaksuvõlg	68	29	59	14
Sotsiaalkindlustusmaksed	5 358	4 269	4 627	3 200
Käibemaksuvõlg	-	321	-	118
	5 426	4 619	4 686	3 332

15. Aktsiakapital	Kontsern ja emaettevõte	
	31.12.2003	31.12.2002
Aktsiakapital nimiväärtuses (10 krooni aktsia)	132 000	132 000

AS Norma on emiteerinud 13,2 miljonit lihtaktsiat, mis annavad ühe hääleõiguse aktsia kohta. 2002. a. eest maksti dividende 66,0 miljonit krooni ehk 5 krooni aktsia kohta. AS Norma aktsiad on noteeritud Tallinna Börsi põhinimekirjas, lisaks kaubeldakse AS Norma aktsiatega veel Frankfurdi, Berliini ja Münchени börsidel. Ettevõtte maksimaalse aktsiakapitali suurus on 528 000 tuhat krooni.

AS Norma aktsionärid, kelle osalus ületab 3%, seisuga 31.12.2003:

Autoliv AB	51,0%
Nordea Bank Finland PLC kliendid	9,5%
Skandinaviska Enskilda Banken AB kliendid	8,7%
Clearstream Banking Luxembourg S.A. kliendid	3,7%
Firebird Republics Fund Ltd	3,0%

Puhaskasum aktsia kohta	Kontsern ja emaettevõte	
	2003	2002
Puhaskasum	128 333	193 624
Aktsiate keskmine arv (tuhandetes)	13 200	13 200
Puhaskasum aktsia kohta (EPS) kroonides	9,72	14,67

Ettevõttel ei ole potentsiaalselt emiteeritavaid lihtaktsiaid, mistõttu on lahustatud puhaskasum aktsia kohta sama, mis tava puhaskasum aktsia kohta.

16. Segmentide informatsioon

Esmane segmenti vorm Tootegruppide lõikes (kontsernis)

	Autoohu- tusrihmad 2003	Muud tooted 2003	Kokku 2003	Autoohu- tusrihmad 2002	Muud tooted 2002	Kokku 2002
Segmenti müük	925 314	102 256	1 027 570	950 241	129 930	1 080 171
Sisene müük		-28 256	-28 256		-66 406	-66 406
Konsolideeritud tulu	925 314	74 000	999 314	950 241	63 524	1 013 765
Segmenti ärikasum	121 118	638	121 756	184 661	2 226	186 887
Segmenti varad	639 234	20 292	659 526	549 492	95 275	644 767
Jagamatud varad			303 097			206 853
Varad kokku			962 623			851 620
Segmenti kohustused	165 234	5 856	171 090	113 024	9 396	122 420
Investeeringud	91 098	7 285	98 383	53 102	334	53 436
Amortisatsioonikulud	42 897	4 740	47 637	35 499	4 855	40 354
Põhivara allahindlus		15	15			

Grupi esmaseks segmenti vormiks on tegevusala segmentid ning teiseseks segmenti vormiks on segmentid geograafilises lõikes.

Ettevõttes valmistatavate toodete jaotuses on põhiosa autoohutusrihmal. Muud tooted (auto turvassüsteemide komponendid, autodetailid, metallitööd, kinnisvara haldus jms.) moodustavad kogukäibest eraldivõetuna alla 10%.

Kulude jaotus on vastavuses toote osatähtsusega kasumis. Varade (v.a. aktsiad ja muud väärtpaberid ning laenud), kohustuste ja investeeringute jaotuse aluseks on nende seos segmentiga. Amortisatsioonikulu on jaotatud vastavalt põhivara ja toodete gruppide seosele. Põhivara allahindlus on jaotatud vastavalt põhivara kuuluvusele segmentidesse.

Tootegruppide löikes (emaettevõttes)

	Autoohutus- rihmad 2003	Muud tooted 2003	Kokku 2003	Autoohutus- rihmad 2002	Muud tooted 2002	Kokku 2002
Segmendi müük	925 314	53 656	978 970	950 241	41 849	992 090
Segmendi ärikasum	123 695	638	125 333	157 873	2 226	160 099
Segmendi varad	639 234	18 516	657 750	549 492	91 749	641 241
Jagamatud varad			303 097			206 853
Varad kokku			960 847			848 094
Segmendi kohustused	165 234	4 081	169 315	113 024	5 870	118 894
Investeeringud	90 063	5 222	95 285	45 949		45 949
Amortisatsioonikulud	40 701	2 360	43 061	29 444	1 297	30 741
Põhivara allahindlus		15	15			

Teisene segmendi vorm

Müügi jaotus klientide asukoha järgi	Müügitulu kontsernis		Müügitulu emaettevõttes	
	2003	2002	2003	2002
Rootsi	545 443	452 653	543 551	451 839
Venemaa	388 176	493 816	386 868	491 801
Eesti	16 923	16 636	7 555	4 864
Saksamaa	9 807	2 186	7 209	2 186
Ukraina	9 464	7 464	9 464	7 464
Prantsusmaa	9 185	7 978	8 481	7 978
Tshehhi	5 655	6 649	5 655	6 649
Poola	2 741	770	2 741	770
Belgia	2 705	2 517	2 705	2 517
Itaalia	1 870	-	-	-
USA	1 867	1 179	1 867	1 179
Holland	1 422	1 946	1 422	1 729
Soome	1 344	4 413	56	110
Hispaania	1 099	110	1 099	110
Suurbritannia	1 008	-	-	-
Taani	377	2 000	70	58
Austria	-	12 071	-	12 071
Muud riigid	227	1 377	227	765
Kokku:	999 314	1 013 765	978 970	992 090

AS Norma bilansis on arvel hoone (Poola moodul) jääkmaksumusega 42 tuhat Eesti krooni, mis asub Vene Föderatsiooni territooriumil. Kontserni, välja arvatud Norma-Osvar ZAO, ülejäänud varud ja materiaalsed põhivarad asuvad Eestis. Norma-Osvar ZAO varad asuvad Vene Föderatsiooni territooriumil ja ettevõtte bilansimaht on 20 160 (2002: 15 101) tuhat krooni, s.h. põhivarade väärtus on 608 (2002: 488) tuhat krooni.

Juhtkonna hinnangul ei erine segmentide vahelistes tehingutes kajastatavad hinnad oluliselt turuhindadest.

17. Realiseeritud toodete kulu	Kontsern		Emaettevõte	
	2003	2002	2003	2002
Tooraine ja materjal	606 521	587 920	611 366	590 926
Töötasu	116 765	123 224	97 682	101 819
Amortisatsioon	42 230	37 215	38 010	28 058
Elekter, kütus, vesi	13 455	13 074	14 077	10 802
Remondikulu	3 298	7 817	3 114	1 801
Veeteenused	11 004	4 840	10 903	4 169
Muud	19 367	179	25 263	31 711
	812 640	773 911	800 415	769 286

18. Turustuskulud	Kontsern		Emaettevõte	
	2003	2002	2003	2002
Töötasu	4 190	5 396	3 957	5 116
Amortisatsioon	266	250	266	250
Konsultatsioonid		1 813		1 813
Veeteenused	6 944	8 993	6 935	8 955
Reklaam	377	372	338	243
Lähetus	575	683	537	649
Muud ostetud teenused	724	231	723	231
Muud	3 452	2 267	3 436	2 436
	16 528	20 005	16 192	19 603

19. Arengu- ja uurimiskulud	Kontsern		Emaettevõte	
	2003	2002	2003	2002
Töötasu	8 807	10 674	8 807	10 674
Prototüüprikised	5 077	6 346	5 077	6 346
Amortisatsioon	3 209	1 008	3 209	1 008
Lähetuskulud	585	1 194	585	1 194
Muud teenused	198	203	198	203
Muud	1 814	3 167	1 814	3 167
	19 690	22 592	19 690	22 592

20. Üldhalduskulud	Kontsern		Emaettevõte	
	2003	2002	2003	2002
Töötasu	16 338	20 385	12 714	12 615
Amortisatsioon	1 932	1 883	1 577	1 425
Remont	455	427	279	275
Reklaam, esindus	1 297	1 213	1 225	1 087
Lähetuskulud	548	692	287	354
Telefon, bürootarbed	1 067	1 033	858	562
Muud teenused	1 339	1 658	727	770
Koolitus	1 077	966	969	767
Muud	3 251	2 071	2 757	986
	27 304	30 328	21 393	18 841

21. Muud äritulud	Kontsern		Emaettevõte	
	2003	2002	2003	2002
Põhitootmisega mitteseotud müük	856	210	802	210
Kasum põhivara müügist	253	23 329	252	690
Kasum valuutakursside muutustest	659		1 796	
Muud	775		4 979	578
	2 543	23 539	7 829	1 478

Seoses keskendumisega põhitegevusele müüdi 2002. aastal büroohooned Laki 14 kasumiga 17 008 tuh. krooni ja tööstushooned Jahu 12 kasumiga 2 707 tuh. krooni.

22. Muud ärikulud	Kontsern		Emaettevõte	
	2003	2002	2003	2002
Ühingute, liitude liikmemaksud	113	150	85	122
Põhivara likvideerimine ja kahjum põhivara müügist	1 505	173	1 457	4
Annetused, kingitused	1 974	2 360	1 891	2 267
Põhitootmisega mitteseotud kulud	314	96	314	
Kahjum valuutakursside muutustest		550		550
Muud	18	252	14	204
Põhivara allahindlus	15		15	
	3 939	3 581	3 776	3 147

23. Finantstulud/kulud	Kontsern		Emaettevõte	
	2003	2002	2003	2002
Kapitaliosaluse meetodil arvestatud kasum/kahjum			-3 556	26 850
Deposiidiintressid	2 929	2 283	2 929	2 283
Võlakirjade ja fondiosakute intressid	4 461	6 677	4 461	6 677
Laenuintressid	2 930	2 864	2 930	2 864
Kasum/kahjum valuutakursside muutustest	-367	-1 461	-372	-1 533
Muud finantstulud/kulud	79	311	65	19
	10 031	10 595	6 455	37 160

Seoses keskendumisega põhitegevusele müüdi 30.12.2003 tütarettevõtte Eksamo Automaatika AS-i aktsiad kahjumiga 5 tuhat krooni.

24. Tulumaks	Kontsern		Emaettevõte	
	2003	2002	2003	2002
Tulumaks kasumilt		223		
Dividendide tulumaks	3 455	3 635	3 455	3 635
Tulumaksukulu	3 455	3 858	3 455	3 635

Kontserni tütarettevõtte Norma-Osvar ZAO asub ja on registreeritud Vene Föderatsiooni territooriumil ja tulumaks kasumilt (0 tuh. krooni ja 2002: 223) on makstud vastavalt antud riigis kehtivale Tulumaksuseadusele.

Maksimaalne võimalik tulumaks dividendide maksmisel

Ettevõtte jaotamata kasum seisuga 31.12.2003 moodustas 646 333 tuhat krooni. Maksimaalne võimalik tulumaksukohustuse summa, mis võiks kaasneda kogu jaotamata kasumi väljamaksmisel neto dividendidena on 166 066 tuhat krooni, seega oleks netodividendina võimalik välja maksta 479 888 tuhat krooni.

25. Personalikulud	Kontsern		Emaettevõte	
	2003	2002	2003	2002
Tööliste ja teenistujate palgad	109 510	119 638	93 091	97 549
Sotsiaalmaksu kulud	36 129	39 493	29 660	32 235
Töötuskindlustusmaksu kulud	461	548	409	440
	146 100	159 679	123 160	130 224

26. Tehingud seotud osapooltega

	2003	2002
Autolivi kontserni müük Normale	423 937	367 671
Autolivi kontserni ost Normalt	545 020	445 189
Tootekindlustus Autolivi kontsern	483	924
AS-i Tööriistavabrik müük Normale	18 810	20 574
AS-i Tööriistavabrik ost Normalt	2 990	64
Norma-Osvar ZAO ost Normalt	35 760	34 963
	31.12.2003	31.12.2002
Nõue Autolivi kontserni ettevõtetele (vt. lisa 4)	124 925	86 562
Kohustus Autolivi kontserni ettevõtetele (vt. lisa 13)	97 380	62 543
Lühiajaline laen Autoliv Autosicherheitst GMBH'le	78 233	
Lühiajaline deposiit Autoliv Finance International	103 651	78 310
Nõue: AS-le Tööriistavabrik	2 850	629
Norma-Osvar ZAO-le	17 005	11 575
Kohustus: AS-le Tööriistavabrik	4 143	2 784
Norma-Osvar ZAO-le	77	77

Autoliv AB on AS Norma emaettevõtte. Müügi- ja ostutehingud Autolivi kontserniga on AS Norma juhtkonna hinnangul toimunud turuhindades. Lühiajaline laen Autolivi tütarettevõttele on antud turuväärtusest kõrgema intressimääraga, samuti turuväärtuses või sellest kõrgema intressimääraga on investeeritud lühiajalised deposiidid Autoliv Finance'is.

AS Norma juhatusel aasta jooksul makstud töötasu on 7 173 tuhat krooni ja nõukogu liikmetele 744 tuhat krooni. Juhatusel liikme lepingu alusel on töösuhte lõpetamisel ettenähtud hüvitis suuruses 0 kuni 12 kuu töötasu, sõltuvalt lepingu lõpetamise tingimustest.

Ettevõtte töötajatele antud laenud on avaldatud lisa 8.

Kontsernikonto

22. oktoobril 1999 sõlmisid Hansapank ja AS Norma koos oma tütarettevõtetega kontsernikonto lepingu, mille järgi kontsernikonto emaettevõtteks on AS Norma. Kontsernikonto hõlmab tütarettevõtte AS Tööriistavabrik kontosid.

27. AS Norma kontserni põhilised finantsriskid**Krediidirisk**

Krediidirisk väljendab potentsiaalset kahju, mis tekib äripartnerite suutmatuse läbi täita endale võetud kohustusi. Eelkõige omab tähtsust meie klientide võime tasuda neile tarnitud kauba eest. Ärikrediiti võimaldame põhiliselt ainult oma pikaajalistele koostööpartneritele. Tagamaks rahade laekumist oma suurtelt püsiklientidelt, jälgime ja analüüsime pidevalt nende finantsolukorda ning likviidsust. Vajaduse korral oleme nõudnud pangagarantiide esitamist maksete tagamiseks. Ühekordsete tehingute ja uute klientide puhul on nõutav kas ettemaks või akreditiiv.

Ebatöenäoliselt laekuvate arvete katteks moodustatakse allahindlus. Allahindlus sisaldab kõiki võlgnevusi, mille tasumisega seoses on vastaspoolega tekkinud lahkarvamusi ja võlgnevusi, mis juhtkonnale teadaolevalt võivad jääda laekumata.

Venemaa ja Ukraina klientide nõuete summa 31.12.03 oli 65 960 tuhat krooni (31.12.02: 65 928). Allahindlus moodustas aruandeperioodi lõpus 7 316 tuhat krooni (31.12.02: 7 806), seega netonõude summa seisuga 31.12.03 on 58 644 tuhat krooni (31.12.02: 58 122).

Valuutarisk

2003. aastal AS Norma kontserni käibest 98,3% moodustab eksportmüük ja olulisem müügivaluuta on euro. Kontserni kulud on põhiliselt Eesti kroonides, eurodes, Rootsi kroonides ja Venemaa rublades. Põhilised ostu- ja müügilepingud on viidud euro alusele. Teiste valuutade riskid on maandatud kas sissetulevate ja väljaminevate rahavoogude ühtlustamisega või lepinguliste maksete sidumisega euro kursiga.

Lühiajalised vahendite paigutused on tehtud hajutatult Eesti kroonis ja euros.

Kontserni valuutaposisioonid

Tuhandetes kroonides

31.12.2003

Finantsvarad	EEK	SEK	USD	EUR	RUR	Muud	Kokku
Rahakontod	106 822	113	-	70 762	1 395		179 092
Ostjate võlgnevus	2 206	331	-	188 204	10 556	1 123	202 420
Hankijatele ettemaksud	29	-	-	-	-	-	29
	109 057	444	-	258 966	11 951	1 123	381 541

Kohustused

Ostjate ettemaksud	501	-	-	1 314	-	-	1 815
Võlgnevus hankijatele	19 011	13 921	317	105 185	77	753	139 264
	19 512	13 921	317	106 499	77	753	141 079

31.12.2002

Finantsvarad	EEK	SEK	USD	EUR	RUR	Muud	Kokku
Rahakontod	101 613	420	5	111 059	705	426	214 228
Ostjate võlgnevus	1 719	1 243	387	150 465	7 102	2 293	163 209
Hankijatele ettemaksud	743	-	56	1 627	-	-	2 426
	104 075	1 663	448	263 151	7 807	2 719	379 863

Kohustused

Ostjate ettemaksud	247	-	-	1 375	48	8	1 678
Võlgnevus hankijatele	19 066	489	195	78 657	85	921	99 413
	19 313	489	195	80 032	133	929	101 091

28. Bilansivälised kohustused

AS-I Norma on garantiileping 6 770 tuhande krooni ulatuses impordi- ja intressimaksude ning riigilõivu tasumise garanteerimiseks, samuti garantiileping summas 499,8 tuhat eurot VAZ 1118 turvasüsteemi arendusprojekti I etapi ettemaksu eest I.D.P.S.a.r.l.-l kasuks 440 tuhande krooniga on ettevõtte garandiks oma töötajate krediitkaartide kasutamisel.

JUHATUSE KINNITUS RAAMATUPIDAMISE AASTAARUANDELE

Juhatus kinnitab lehekülgedel 8 kuni 31 toodud AS-i Norma 2003. a. raamatupidamise aastaaruande koostamise õigsust ja täielikkust:

- 1) raamatupidamise aastaaruande koostamisel rakendatud arvestusmeetodid on vastavuses rahvusvaheliste finantsaruandluse standarditega;
- 2) raamatupidamise aastaaruanne kajastab emaettevõtte ja kontserni finantsseisundit ning majandustulemusi õigesti ja õiglaselt;
- 3) emaettevõtte ja kontserni kuuluvad äriühingud on jätkuvalt tegutsevad äriühingud.

Juhatuse kinnitusele on alla kirjutanud:

Peep Siimon	juhatuse esimees
Peeter Tibbo	juhatuse liige
Ivar Aas	juhatuse liige
Ülle Jõgi	juhatuse liige
Garri Krieger	juhatuse liige
Kaido Salurand	juhatuse liige

Tallinn, 16. veebruar 2004

AS NORMA KONTSERNI STRUKTUUR SEISUGA 31.12.2003

AS NORMA

Autode ohutusrihmade ja autodetailide valmistamine

AS Norma aktsiad on noteeritud Tallinna Börsi põhinimekirjas

Aktsiakapital	132 MEEK
Käive	979,0 MEEK
Töötajaid	800

AS TÖÖRIISTAVABRIK

Stantside, survealuvormide
projekteerimine ja valmistamine

Osalus	100%
Aktsiakapital	8,05 MEEK
Käive	33,4 MEEK
Töötajaid	79

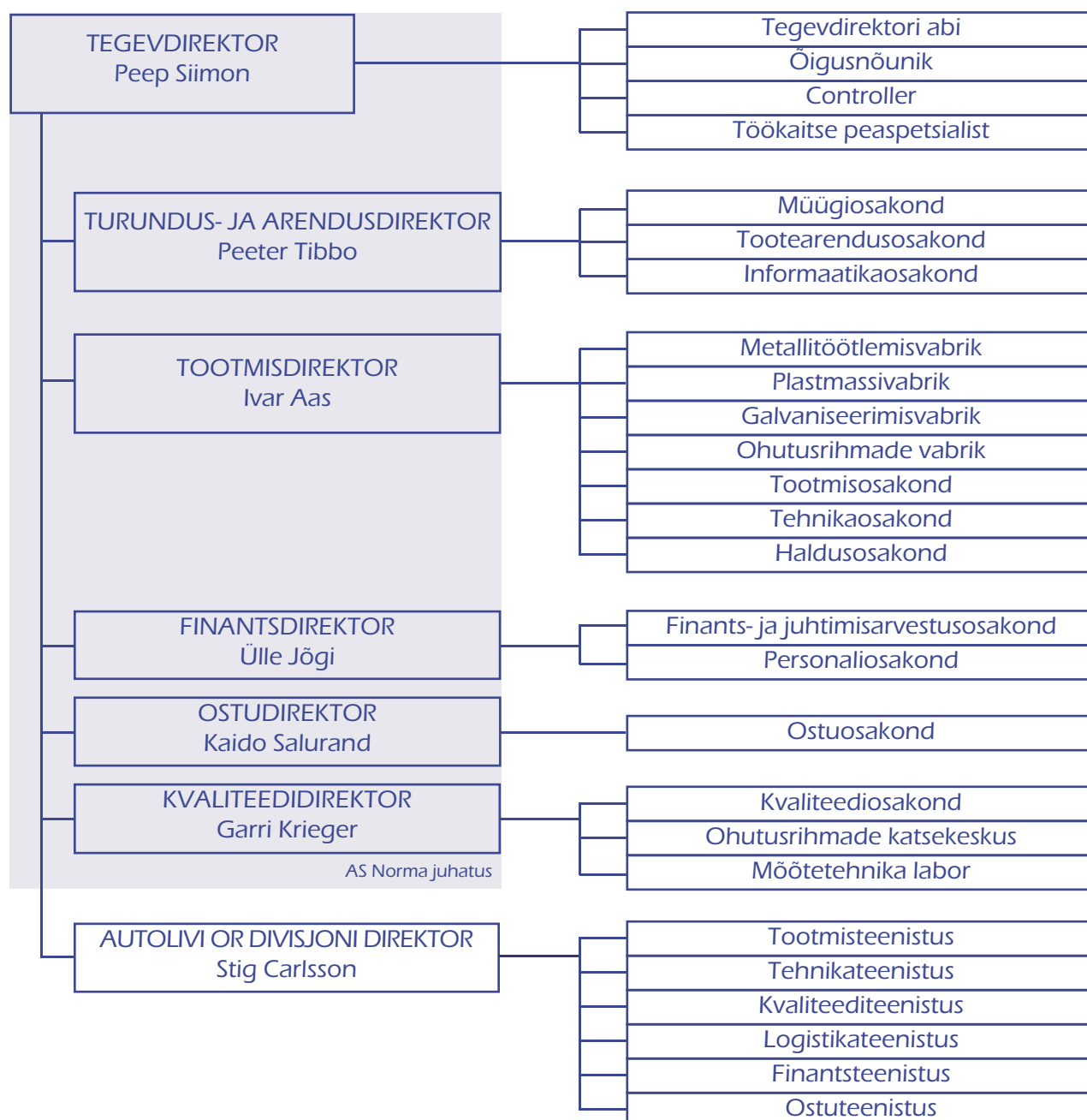
NORMA-OSVAR ZAO

Ohutusrihmade valmistamine
ja müük Venemaal

Osalus	100%
Aktsiakapital	0,02 MEEK
Käive	37,0 MEEK
Töötajaid	3

AS NORMA JUHTIMISSTRUKTUUR

AS NORMA AKTSIONÄRIDE ÜLDKOOSOLEK	
AS NORMA NÕUKOGU	
ESIMEES Jörgen I. Svensson	LIIKMED Magnus Lindquist Leif Berntsson Toomas Tamsar Aare Tark Raivo Erik



AUDIITORI JÄRELDUSOTSUS



AS PricewaterhouseCoopers
Pärnu mnt. 15
10141 Tallinn
www.pwc.com/ee/
www.pwc.ee

Telefon 6 141 800
Faks 6 141 900

AUDIITORI JÄRELDUSOTSUS

AS Norma aktsionäridele

Oleme auditeerinud AS Norma (emaettevõtte) ning emaettevõtte ja selle tütarettevõtete (kontsern) 31. detsembril 2003 lõppenud aasta kohta koostatud emaettevõtte ja kontserni konsolideeritud raamatupidamise aastaaruannet, mis on esitatud lehekülgedel 8-31 ja mille eest vastutab emaettevõtte juhatus. Meie kohustus on avaldada auditi tulemustele tuginedes arvamust nimetatud raamatupidamise aastaaruande kohta.

Sooritasime auditi kooskõlas rahvusvaheliste auditeerimisstandarditega. Nimetatud standardid nõuavad, et audit planeeritaks ja sooritataks viisil, mis võimaldaks põhjendatud kindlustundega otsustada, kas raamatupidamise aastaaruanne on koostatud olulises osas korrektselt. Auditi käigus kontrollitakse väljavõtteliselt tõendusmaterjale, millel põhineb raamatupidamise aastaaruandes esitatud informatsioon. Audit hõlmab ka kasutatud arvestuspõhimõtete ja juhtkonnapoolsete raamatupidamislike hinnangute kriitilist analüüsi ning seisukohavõttu raamatupidamise aastaaruande esitluslaadi suhtes tervikuna. Usume, et audit annab meile põhjendatud aluse arvamuse avaldamiseks.

Meie arvates kajastab ülalmainitud raamatupidamise aastaaruanne olulises osas õigesti ja õiglaselt emaettevõtte ja kontserni finantsseisundit seisuga 31. detsember 2003 ja 2003. aasta tegevuse tulemust ning rahavoogusid kooskõlas rahvusvaheliste finantsaruandluse standarditega.

Urmas Kaarlep
AS PricewaterhouseCoopers

Tiit Raimla
Vannutatud audiitor

17. veebruar 2004