

# AS Norma

## 2002. A. MAJANDUSAASTA ARUANNE

## AS Norma 2002 a. aastaaruande sisukord

1. Juhatuse tegevusaruanne.....	lk. 2
2. Konsolideeritud bilanss.....	lk. 7
3. Emaettevõtte bilanss.....	lk. 8
4. Konsolideeritud kasumiaruanne.....	lk. 9
5. Emaettevõtte kasumiaruanne.....	lk. 9
6. Omakapitali aruanne.....	lk.10
7. Rahavoogude aruanne.....	lk.10
8. Raamatupidamise arvestuse põhimõtted.....	lk.12
9. Lisad raamatupidamise aruande juurde.....	lk.15
10. Audiitori järeldusotsus.....	lk.25

## AS Norma 2002. aasta tegevusaruanne

### **AS Norma üldinformatsioon**

AS Norma ajalugu ulatub 100 aasta taha: 1891. a. asutas Paulus Michelson plekitöökoja, mis alates 1931. a. kannab Norma nime. 1973. a. alustati autodele turvavööde tootmist. Tänapäeval on AS Norma juhtiv autode turvasüsteemide tarnija Venemaa autotehastele ja ohurihmade tarnija mitmetele lääne autotööstuskontsernidele. AS Norma aktsiad on noteeritud Tallinna Väärtpaberibörsi põhinimekirjas.

AS Norma põhitegevuseks on autodele turvasüsteemide ja detailide valmistamine, nende müük ning põhitegevusega seonduvate arendus- ja uurimistööde teostamine. Põhitootmise tarbeks kasutatavad tehnoloogiad on metallitöötlemine, plastivalamine ja detailide galvaaniline katmine.

AS Norma kontserni kuulus 2002. aastal AS Norma ja tema neli 100%-lise osalusega tütarettevõtet.

Kontsernis töötas 2002. aastal 1 046 inimest, sealhulgas AS-s Norma 884 inimest.

AS Norma asub Eesti Vabariigis, Tallinnas, Laki tn. 14.

### **Tähtsamad finantsnäitajad (Financial Highlights)**

(milj. EUR, väljaarvatud aktsiad ja summad ühe aktsia kohta/  
in millions EUR, except shares and per share amounts)

		<b>Kontsern</b>			<b>AS Norma (emaettevõtte) *</b>		
		<b>2002</b>	2001	Muutus %	<b>2002</b>	2001	Muutus %
Netomüük /	Net sales	<b>64,8</b>	52,1	24,3	<b>63,4</b>	50,8	24,8
Ärikasum /	Operating profit	<b>11,9</b>	10,7	11,8	<b>10,2</b>	9,9	3,4
Tulumaks /	Income tax	<b>0,2</b>	0,1		<b>0,2</b>	0,1	
Puhaskasum /	Net profit	<b>12,4</b>	11,4	9,0	<b>12,4</b>	11,4	9,0
Aktivad /	Assets	<b>54,4</b>	46,3	17,4	<b>54,2</b>	46,3	17,2
Omakapital /	Shareholders' equity	<b>46,6</b>	39,3	18,6	<b>46,6</b>	39,3	18,6
Aktsiakapital /	Share capital	<b>8,4</b>	8,4		<b>8,4</b>	8,4	
Töötajate arv /	Number of employees	<b>1 046</b>	1 048		<b>884</b>	856	
Aktsiate arv /	Outstanding shares	<b>13,2</b>	13,2		<b>13,2</b>	13,2	
Tulu aktsia kohta /	Earnings per share	<b>0,94</b>	0,86	9,0	<b>0,94</b>	0,86	9,0
Tulude suhe omakapitali - ROE		<b>0,265</b>	0,289	(8)	<b>0,265</b>	0,289	(8)
Tulude suhe varadesse - ROA		<b>0,227</b>	0,245	(7)	<b>0,227</b>	0,245	(7)

\*AS Norma konsolideeritud kapitaliosaluse meetodil

## AS Norma 2002. a. äritegevus

### 1. Müügitulud

2002. aasta AS Norma kontserni realiseerimise netokäive oli 64,8 MEUR, kasv võrreldes 2001. aastaga oli 24%. Emaettevõtte käive oli 63,4 MEUR ehk 98% kogu kontserni käibest. Emaettevõtte müük kasvas aastaga 25%. Tütarettevõtete konsolideeritud müük oli 1,4 MEUR. Ekspordi osa kontserni müügis oli 98% ja 49% ekspordist läks Venemaale. Auto turvavööde ja nende komponentide müügist saadud tulu moodustas 94% Norma kontserni kogumüügist (2001. aastal 92%), mis näitab Norma jätkuvat kontsentreerumist põhitegevusele.

2002. aastat iseloomustas majanduse jätkuv madalseis kõikidel arenenud turgudel ning sellest tingitud nõrk sõidukite müük. Norma traditsioonilisel põhiturul Venemaal, toimus neljandas kvartalis uute kodumaiste autode turu järsk kokkukukkumine, mis jätkus ka 2003. aasta esimeses kvartalis. Selle peamiseks põhjuseks võib lugeda Venemaa valitsuse otsust tõsta 2002. aasta oktoobrist üle 7 aasta vanuste imporditud autode tollimaksu 35% -ni. Valmistumaks nimetatud maksutõusu vastu, imporditi põhiliselt lääne euroopast Venemaale enne oktoobrit 450 tuhat pruugitud sõiduautot. Kuna, sellises vanuses autode hind on võrreldav Venemaal valmistatavate uute autode hinnaga, mõjus see hävitavalt kohalike autotehaste toodangu nõudlusele. Venemaal vähenes sõiduautode tootmine võrreldes 2001. aastaga 16% (AutoVAZ's -8,4%). Vaatamata ebasoodsale turusituatsioonile õnnestus Norma'l säilitada müük Venemaale peaaegu 2001. aasta tasemel (-1,5%). Suurimateks klientideks Venemaal olid AutoVAZ, GAZ, Izhmaz, UAZ.

2002. aastal jätkus Norma läänesuunalise müügi osakaalu kasv, põhiliselt Autolivi kontserni ettevõtetele müüdüd toodete arvel. Läänesuunaline müük võrdsustus aasta kokkuvõttes idasuunalise müügiga, seega vähenes oluliselt Norma tururisk. Müük Autolivi kontserni ettevõtetele oli 28,5 MEUR (+92% võrreldes 2001. aastaga). Teised suuremad lääne kliendid olid Fashing Salzburg, Karosa, Iris Bus, Saab Automobile AB jt.

### 2. Äritegevuse rentaablus (Business Profitability)

	Kontsern			AS Norma (emaettevõtte)*		
	2002	2001	Muutus%	2002	2001	Muutus %
Netokäive / Net sales	64,8	52,1	24,3	63,4	50,8	24,8
Realiseeritud toodete kulu / Cost of goods sold	49,5	37,1	33,4	49,2	36,9	33,2
Perioodikulud /						
Administrative and selling expenses	4,8	4,8	1,3	4,1	4,1	0,5
Ärikasum / Operating income	11,9	10,7	11,8	10,2	9,9	3,4
Kasum enne maksustamist/ Profit before taxes	12,6	11,5	9,8	12,6	11,5	9,7
Puhaskasum / Net profit	12,4	11,4	9,0	12,4	11,4	9,0
Käiberentaablus / Sales margin (%)	19,1	21,8%	(12,4)	19,5	22,3%	(12,6)

\*AS Norma konsolideeritud kapitaliosaluse meetodil

Kontserni puhaskasumiks kujunes 2002. a. 12,4 MEUR. Võrreldes 2001. aastaga on puhaskasum kasvanud 9%. Kasum enne makse suurenes 10% 12,6 MEUR. Kontserni käiberentaablus langes 12% võrra 21,8 protsendilt 19,1 protsendile. Müük kasvas

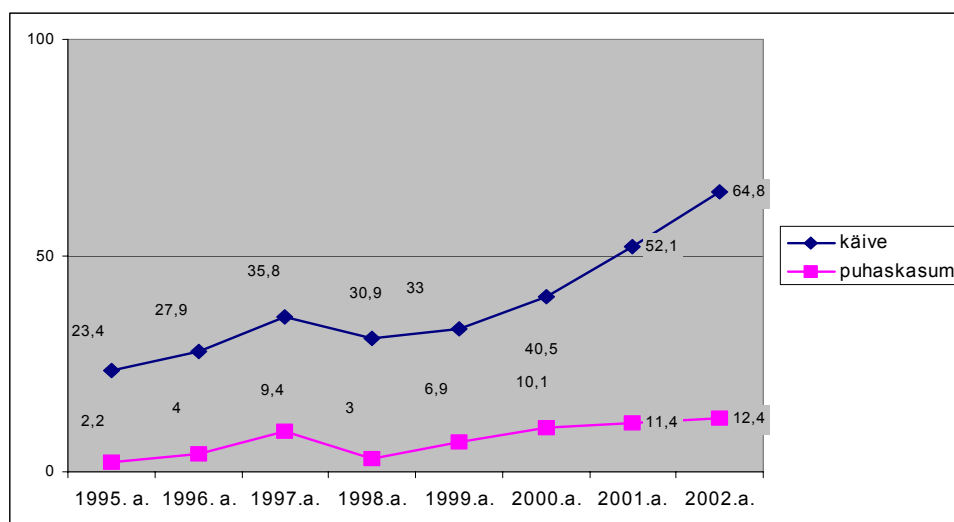
2002. aastal 24%, samal ajal tõusid realiseeritud toodete kulud 33%, arengu- ja uurimiskulud 20% ning üldhalduskulud 3%, turustuskulud langesid 15%. Seega ettevõtte brutokasum suurenes 1,8%, perioodikulud tõusid 1,3%. 1,3 MEUR kontserni 11,9 MEUR ärikasumist moodustas kasum hoonete ja kinnisvara müügist.

Kontserni tulude-kulude struktuuris jätkus realiseeritud toodete kulude osatähtsuse tõus (71%-lt netokäibest 2001.a. 76%-le 2002 a.), tingituna tooraine ja materjalikulu 43%-st suurenemisest. Materjalikulu osatähtsus tõusis, kuna Autoliv'ile ohutusrihmade koostamisel kasutatakse tootmises sisseostetud komponente, mitte toorainet. Müük Autoliv'i kontserni ettevõtetele ulatus 2002. a. 28,5 MEUR-ni, moodustades 44% netokäibest (kasv võrreldes 2001.a. 92%).

98% kontserni netokäibest s.o. 63,4 MEUR pärines ematavõttest, kasv võrreldes eelneva perioodiga 25%. Emaetavõtte brutokasum tõusis 2,5% ja ärikasum 3,4%, ulatudes vastavalt 14,2 ja 10,2 MEUR-ni. Emaetavõtte finantstuludest (2,5 MEUR) moodustas 1,7 MEUR kapitaliosaluse meetodil arvestatud kasum tütaretevetest. 1,3 MEUR sellest oli kasum hoonete ja kinnisvara müügist, mis konsolideeritud kasumiaruandes on kajastatud ärituluna.

Tööjõukulu kontsernis oli 2002. a. 10,2 MEUR, kasv võrreldes eelmise perioodiga 9%, millest 0,4% langes lisandunud töötuskindlustusmaksu arvele. Tööjõukulu osatähtsus netokäibes langes 2002. aastal 16%-ni võrrelduna 18%-ga 2001. aastal.. Töötajate arv kontsernis oli 2002. aastal 1046, mis on 2 töötaja võrra vähem kui eelneval aastal, kusjuures ematavõttes töötajate arv suurenes 28 töötaja võrra ulatudes 884-ni..

### Kontserni käibe ja kasumi dünaamika 1995-2002 (MEUR)



### 3. Likviidsuse juhtimine ja kapitali kasutamine

Kontserni omakapital kasvas 7,3 MEUR ehk 19 % ulatudes aruandeaasta lõpuks 46,6 MEUR-ni. Omakapitali osakaal bilansis oli 86% (85% 2001.a. lõpus). Vaba omakapital oli aasta lõpul 37,3 MEUR.

Ehkki varade maht kasvas 17% 54,4 MEUR-ni, ulatub raha ja likviidsete väärtpaberite osatähtsus 40%-ni sellest. Neto käibekapitali oli 31. dets. 2002. a. seisuga 9,7 MEUR, põhivarasid 15,0 MEUR. Vajadus võõrkapitali järele kontsernis puudub.

Likviidsuse juhtimisel ja finantsinvesteeringute tegemisel oli AS Norma ka 2002. aastal traditsiooniliselt konservatiivne. Eesti pankade eesti krooni ja euro erineva pikkusega deposiitide ja raha- ning intressifondi osakute kõrval soetati ka Lääne-Euroopa pankade lühiajalisi fikseeritud intressiga võlakirju, vähesel määral ka samasuguseid Tartu linna võlakirju. Lühiajaliselt deponeeriti vahendeid ka Autoliv Finance International-s, mis võimaldas teha lühiajalist rahapaigutust eurodes kõrgema intressiga kui seda on turul pakutavatel eurohoiustel.

Kontsernisiseseks rahaliste vahendite paindlikumaks juhtimiseks, intressikulude ja laenutarbe vähendamiseks on kasutusel kontsernikonto. See võimaldab tütarettevõtetel neile AS Norma poolt kehtestatud limiidi piires kasutada kontserni vahendeid.

#### **4. Varad**

Kontserni varad olid aruandeperioodi lõpul 54,4 MEUR, mis on 8,1 MEUR võrra suurem kui 2001. a. lõpus, 7,1 MEUR sellest kasvust langes käibevarade arvele. Viimased jõudsid perioodi lõpuks 39,5 MEUR.

Ostjate debitoorne võlgnevus perioodi lõpus moodustas 10,4 MEUR s. h. 5,5 MEUR oli Autoliv'i gruppi kuuluvate ettevõtete võlga. AS Norma omakorda võlgnes sama grupi ettevõtetele 4,0 MEUR. Kuigi kogu debitoorne võlgnevus aasta jooksul kasvas 0,6 MEUR võrra, langes väljaspoolt Autolivi gruppi pärinevate klientide võlg 7,0 MEUR-lt 4,9 MEUR-ni. Ebatõenäoliselt laekuvate arvete katteks on moodustatud reserv 0,6 MEUR ulatuses. 77% sellest on seotud Venemaa klientide arvetega. Reserv vähenes aasta jooksul 0,2 MEUR võrra.

Kontserni varud olid aruandeperioodi lõpus 5,9 MEUR ehk 0,5 MEUR võrra suuremad kui perioodi alguses, moodustades 11% varadest. Tooraine ja materjal (komponendid) moodustasid 63%, pooltoodang 15% ja valmistoodang 16% varudest.

#### **5. Tähtsamad sündmused**

- Autoliv'ist tootmise ületoomise teine etapp lõppes 4 koosteliini paigaldamise ja tööle rakendamisega.
- Müüdi tootmistegevuseks mittevajalik kinnistu Tallinnas, Laki 14A koos 7-korruselise büroohoonega.

- Viidi lõpuni AS Norma ja tema 100%-lise tütarettevõtte AS Norma Maja ühendamise
- Norra firma Det Norske Veritas väljastas sertifikaadi AS Norma keskkonnanajuhtimissüsteemi vastavuse kohta standardi ISO 14001 nõuetele.

## **6. Tütarettevõtted**

2002. a. kuulus AS Norma kontserni 4 tütarettevõtet ( AS Tööriistavabrik, Norma-Osvar ZAO, Eksamo Automaatika AS ja AS Norma Maja).

AS Tööriistavabrik tegevusalaks on rakiste - stantside ja plastmassi survealuvormide projekteerimine, valmistamine ning remontimine. AS Tööriistavabrik kuulub strateegilise tähtsusega lülina AS Norma tootmisahelasse. AS Tööriistavabrik käive 2002. aastal oli 2,0 MEUR ja puhaskasum 0,03 MEUR. Kontserni väline käive moodustas 0,5 MEUR.

AS Norma Maja põhitegevuseks oli kontsernile kuuluva kinnisvara haldamine. 2002. a. moodustas firma käive 2,5 MEUR ja puhaskasum 0,6 MEUR. Kontserni väline käive oli 0,6 MEUR. 2002. aasta lõpus AS Norma Maja ühines emaettevõttega.

Eksamo Automaatika AS osutab tootmisseadmete hooldus- ja remonditeenust emaettevõttele ning teostab automatiseerimistöid nii AS Normale kui teistele ettevõtetele. Firma käive moodustas 2002. a. 1,0 MEUR ja kasum 7 tuhat EUR. Kontserni väline käive oli 0,2 MEUR.

Venemaal asuva tütarettevõtte Norma-Osvar ZAO müügi käive oli 2002. a. 2,4 MEUR ja kasum 0,03 MEUR. Kontserni väline käive moodustas 0,13 MEUR.

## **7. Investeeringud**

Kindlustamiseks tootmisvõimsusi ja tagamiseks tootmisprotsesside efektiivsust, investeeriti kontsernis 2002. a. 3,4 MEUR, sellest seadmete ja masinate ostuks 3,2 MEUR.

Kontserni mahukamad reaalinvesteeringud 2002. a. olid järgmised:

■ Metallitöötlemise pressid	1,15 MEUR
■ Koosteliinid	0,92 MEUR
■ Infotehnoloogia	0,35 MEUR
■ Termoplastautomaadid	0,33 MEUR
■ Ehituslikud tööd	0,24 MEUR

## **8. Aktsiaturg ja aktsiate rentaablus (Stock Performance)**

AS Norma on emiteerinud 13,2 miljonit lihtaktsiat, mis annavad aktsia kohta ühe hääle õiguse. 2001. a. äritegevuse eest maksti dividende 5,1 MEUR ehk 0,4 EUR aktsia kohta.

AS Norma aktsiad on noteeritud Tallinna Väärtpaberibörsi põhinemekirjas, lisaks kaubeldakse aktsiatega veel Frankfurdi, Berliini ja Müncheni börsidel.

AS Norma aktsionärid, kelle osalus ületab 3%, seisuga 31.12.2002

Autoliv AB	51,0%
Nordea Bank Finland PLC Clients Account Trading	8,4%
Skandinaviska Eskilda Banken AB Clients	7,8%
Clearstream Banking Luxembourg S.A. Clients	5,4%

Aruandeperioodi lõpuks (31.12.2002) oli AS Norma aktsia sulgemishinnaks Tallinna Väärtpaberibörsil 4,04 EUR

	2002	Kontsern 2001	Muutus %
Tulud aktsia kohta (EPS) / Earnings per share	0,94	0,86	9,0
Hinna-tulude suhe / P/E (price-earnings ratio) (börsi sulgemishind 31. dets. 2002 4,04 ja 2001 3,38 )	4,6	5,0	(8,0)
Aktsia raamatupidamisväärtus / Net book value per share (omakapitali suhe aktsiatesse)	55,2	46,6	18,5

## Konsolideeritud bilanss

Tuhandetes eurodes

A k t i v a (vara)	31.12.2002	31.12.2001	Lisa nr.
<b>Käibevara</b>			
Raha ja pangakontod	13 692	3 799	1
Kauplemiseesmärgil soetatud finantsinvesteeringud	5 177	5 108	2
Tähtajani hoitavad finantsinvesteeringud	3 044	2 782	3
Nõuded ostjate vastu	10 431	9 797	4
Ebatõenäoliselt laekuvad arved	-650	-840	4
Mitmesugused lühiajalised nõuded ja ettemaksud	417	5 238	5
Maksude ettemaksud ja tagasinõuded	1 490	1 153	6
Varud	5 851	5 313	7
<b>Käibevara kokku</b>	<b>39 451</b>	<b>32 350</b>	
<b>Põhivara</b>			
Tähtajani hoitavad finantsinvesteeringud	614	68	8



Materiaalne põhivara	14 254	13 408	9
Kinnisvarainvesteeringud	0	400	10
Immateriaalne põhivara	109	121	11
<b>Põhivara kokku</b>	<b>14 977</b>	<b>13 996</b>	
<b>Aktiva (vara) kokku</b>	<b>54 428</b>	<b>46 346</b>	
<b>P a s s i v a (kohustused ja omakapital)</b>			
<b>Kohustused</b>			
<b>Lühiajalised kohustused</b>			
Hankijatele tasumata arved ja viitvõlad	7 529	6 805	13
Maksukohustused	295	250	14
<b>Lühiajalised kohustused kokku</b>	<b>7 824</b>	<b>7 055</b>	
<b>Kohustused kokku</b>	<b>7 824</b>	<b>7 055</b>	
<b>Omakapital</b>			
Aktiivkapital nominaalväärtuses	8 436	8 436	15
Eelmiste aastate jaotamata kasum ja muud reservid	25 793	19 502	16
Aruandeaasta kasum	12 375	11 353	
<b>Omakapital kokku</b>	<b>46 604</b>	<b>39 291</b>	
<b>Passiva kokku</b>	<b>54 428</b>	<b>46 346</b>	

## Emettevõtte bilanss

Tuhandetes eurodes

<b>A k t i v a (vara)</b>	<b>31.12.2002</b>	<b>31.12.2001</b>
<b>Käibevara</b>		
Raha ja pangakontod	13 616	3 684
Kauplemiseesmärgil soetatud finantsinvesteeringud	5 177	5 108
Tähtajani hoitavad finantsinvesteeringud	3 044	2 782
Nõuded ostjate vastu	10 630	11 442
Ebatõenäoliselt laekuvad arved	-650	-817
Mitmesugused lühiajalised nõuded ja ettemaksud	293	5 227
Maksude ettemaksud ja tagasinõuded	1 426	1 117
Varud	5 229	4 944
<b>Käibevara kokku</b>	<b>38 765</b>	<b>33 487</b>
<b>Põhivara</b>		
Tähtajani hoitavad finantsinvesteeringud	614	68
Tütaretevõtete aktsiad	1 389	4 830
Materiaalne põhivara	13 374	7 797
Immateriaalne põhivara	61	72
<b>Põhivara kokku</b>	<b>15 438</b>	<b>12 766</b>
<b>Aktiva (vara) kokku</b>	<b>54 203</b>	<b>46 254</b>
<b>P a s s i v a (kohustused ja omakapital)</b>		
<b>Kohustused</b>		

**Lühiajalised kohustused**

Hankijatele tasumata arved ja viitvõlad	7 386	6 835
Maksukohustused	213	127
<b>Lühiajalised kohustused kokku</b>	<b>7 599</b>	<b>6 962</b>
<b>Kohustused kokku</b>	<b>7 599</b>	<b>6 962</b>
<b>Omakapital</b>	<b>0</b>	<b>0</b>
Aktsiakapital nominaalväärtuses	8 436	8 436
Eelmiste aastate jaotamata kasum ja muud reservid	25 793	19 502
Aruandeaasta kasum	12 375	11 353
<b>Omakapital kokku</b>	<b>46 604</b>	<b>39 291</b>
<b>Passiva kokku</b>	<b>54 203</b>	<b>46 254</b>

\* Emaettevõtte 2002 aasta andmed on esitatud koos ühendatud tütarettevõtte AS Norma Maja andmetega.

**Konsolideeritud kasumiaruanne****Tuhandetes eurodes**

	01.01.02-31.12.02	01.01.01-31.12.01	Lisa nr.
Realiseerimise netokäive	64 791	52 147	17
Realiseeritud toodete kulu	49 462	37 082	18
<b>Brutokasum</b>	<b>15 329</b>	<b>15 065</b>	
Turustuskulud	1 279	1 508	19
Üldhalduskulud	2 108	2 053	21
Arengu- ja uurimiskulud	1 444	1 206	20
Kuluks kantud nõuete summa	-169	-118	22
Muud äritulud	1 504	450	23
Muud ärikulud	229	186	24
<b>Ärikasum</b>	<b>11 944</b>	<b>10 680</b>	
Finantstulud	775	839	25
Finantskulud	98	23	26
Kasum enne maksustamist	12 621	11 496	
Tulumaks	247	143	27
<b>Aruandeaasta kasum</b>	<b>12 375</b>	<b>11 353</b>	
Puhaskasum aktsia kohta eurodes	0,94	0,86	15

**Emaettevõtte kasumiaruanne****Tuhandetes eurodes**

	01.01.02-31.12.02	01.01.01-31.12.01
Realiseerimise netokäive	63 406	50 817
Realiseeritud toodete kulu	49 166	36 925
<b>Brutokasum</b>	<b>14 240</b>	<b>13 892</b>
Turustuskulud	1 253	1 490
Üldhalduskulud	1 374	1 353
Arengu- ja uurimiskulud	1 444	1 206
Kuluks kantud nõuete summa	-170	-125
Muud äritulud	94	80
Muud ärikulud	201	156
<b>Ärikasum</b>	<b>10 232</b>	<b>9 893</b>

Finantstulud	2 473	1 640
Finantskulud	98	39
Kasum enne maksustamist	12 607	11 494
Tulumaks	232	141
<b>Aruandeaasta kasum</b>	<b>12 375</b>	<b>11 353</b>
Puhaskasum aktsia kohta kroonides	0,94	0,86

## Omakapitali muutuste aruanne

Tuhandetes eurodes

	Aktsiakapital	Reservid	Eelmiste perioodide kasum	Aruande- aasta kasum	Kokku omakapital
<b>31.12.2000</b>	<b>8 436</b>	<b>844</b>	<b>12 814</b>	<b>10 063</b>	<b>32 156</b>
2000.a. jaotamata puhaskasum	-	-	10 063	-10 063	0
Dividendid	-	-	-4 218	-	-4 218
Aruandeaasta puhaskasum	-	-	-	11 353	11 353
<b>31.12.2001</b>	<b>8 436</b>	<b>844</b>	<b>18 658</b>	<b>11 353</b>	<b>39 291</b>
<b>31.12.2001</b>	<b>8 436</b>	<b>844</b>	<b>12 814</b>	<b>10 063</b>	<b>32 291</b>
2001.a. jaotamata puhaskasum	-	-	11 353	-11 353	0
Dividendid	-	-	-5 062	-	-5 062
Aruandeaasta puhaskasum	-	-	-	12 375	12 375
<b>31.12.2002</b>	<b>8 436</b>	<b>844</b>	<b>24 950</b>	<b>12 375</b>	<b>46 604</b>

Vastavalt Äriseadustiku nõuetele moodustab kohustuslik reservkapital 10% aktsiakapitalist. Reservkapitali võib kasutada eelmiste perioodide kahjumite katmiseks või aktsiakapitali suurendamiseks. Reservkapitalist ei tehta väljamakseid aktsionäridele. Täpsem informatsioon omakapitali ja selle muutuste kohta on toodud lisades 15 ja 16.

## Konsolideeritud rahavoogude aruanne

Tuhandetes eurodes

	Äritegevusest	2002	2001	Lisa nr.
Ärikasum		11 944	10 680	
Kasum/kahjum põhivara müügist		-1 491	-80	23
Tulu tütarettevõtete aktsiate müügist		0	70	
Põhivara amortisatsioon		2 579	2 161	9,10,11
Likvideeritud põhivara jääkmaksumus		11	18	9
Põhivara allahindlus		0	2	9
Käibevarade suurenemine (-), vähenemine (+)		3 098	-4 640	
Lühiajaliste kohustuste vähenemine (-), suurenemine (+)		769	2 902	
Saadud intressid ja muud finantstulud		793	670	
Makstud intressid ja muud finantskulud		-5	0	
Tulumaksu tasumine		-14	-2	27
		<b>17 685</b>	<b>11 781</b>	

**Investeeringisest**

Põhivara müük	<b>1 880</b>	130	9
Põhivara soetamine	<b>-3 420</b>	-5 574	9,11
Väljaantud laenud	<b>-10</b>	-13	8
Tütarettevõtte müük	<b>0</b>	320	
Finantsinvesteeringute soetamine	<b>-556</b>	0	8
Tagasisaadud laenud	<b>31</b>	36	8
	<b>-2 075</b>	-5 101	

**Finantseerimisest**

Dividendide tulumaksu tasumine	<b>-232</b>	-141	27
Makstud dividendid	<b>-5 062</b>	-4 218	16
	<b>-5 294</b>	-4 359	

<b>Neto rahavoog</b>	<b>10 316</b>	2 321	
----------------------	---------------	-------	--

**Muutused rahas ja raha ekvivalentides**

Raha ja raha ekvivalendid perioodi alguses:	<b>11 689</b>	9 391	
Juurdekasv	<b>10 316</b>	2 321	
Valuutakursi vahe	<b>-93</b>	-23	26
<b>Raha ja raha ekvivalendid perioodi lõpus:</b>	<b>21 912</b>	11 690	

<i>s.h. raha ja pangakontod (fondiosakud)</i>	<i>13 692</i>	<i>3 799</i>	<i>1</i>
<i>kauplemiseesmärgil soetatud finantsinvesteeringud</i>	<i>5 177</i>	<i>5 108</i>	<i>2</i>
<i>tähtajani hoitavad finantsinvesteeringud</i>	<i>3 044</i>	<i>2 782</i>	<i>3</i>

Käesolev aruanne on koostatud tuhandetes eurodes.

## Raamatupidamisarvestuse põhimõtted

### Arvestuspõhimõtted

AS Norma raamatupidamise aastaaruanne on koostatud vastavuses Rahvusvaheliste Raamatupidamisstandarditega (IAS) ja põhineb soetusmaksumuse printsiibil, v.a. juhtudel, mis on kirjeldatud järgnevalt arvestusmeetodites, näiteks finantsinstrumendid, mida kajastatakse õiglasel väärtuses.

### Konsolideerimise põhimõtted

Konsolideeritud finantsaruannete koostamisel on arvestatud finantsinformatsiooni tarbijate huvi käsitleda omavahel seotud ettevõtteid ühtse majandusüksusena, kus kontserni kuuluvate ettevõtete aruanded on konsolideeritud rahvusvaheliste raamatupidamisstandarditele vastavalt.

Konsolideeritud finantsaruannetes on kajastatud ainult need majandustehingud, mis leidsid aset väljaspool kontserni olevate ettevõtetega.

Tütarettevõtete (s.o. ettevõtte, mille üle AS Norma omab kontrolli) aruanded on konsolideeritud rida reall, elimineerides vastastikused nõuded ja võlad, sisemise omandi ja kontsernisesed äritehingud.

### Välisvaluutad

Kõik välisvaluutas toimunud AS Norma ja kontserni tehingud on kajastatud Eesti kroonides, vastavalt tehingupäeval kehtinud Eesti Panga kursile.

Välisriikides asuvate ettevõtete kasumiaruanded on konverteeritud aasta keskmise kursi alusel, varad ja kohustused on kajastatud 31. detsembril kehtinud Eesti Panga kursi alusel.

### Raha ja raha ekvivalendid

Raha ja raha ekvivalendid rahavoogude aruandes sisaldavad kassa, pangakontode ja lühiajaliste pangadeposiitide saldosid ning muid vabalt kaubeldavaid väärtpabereid (fondiosakud ja võlakirjad).

### Finantsinvesteeringud

Finantsinvesteeringud jaotatakse kauplemiseesmärgil soetatud ja lunastustähtjani hoitavateks investeeringuteks. Tähtjani hoitavad investeeringud (st. võlakirjad ja ettevõtte poolt välja antud laenu) kajastatakse amortiseeritud soetusmaksumuses kasutades efektiivset intressimäära. Kauplemiseesmärgil soetatud finantsvarad hinnatakse bilansipäeval turuväärtusesse. Juhul, kui turuväärtus ei ole usaldusväärselt hinnatav, siis kajastatakse investeeringud soetusmaksumuses. Ümberhindluste kasumid/kahjumid kajastatakse kasumiaruandes. Finantsinvesteeringud võetakse arvele tehingupäeval.

### Nõuded

Bilansis kajastuvad nõuded on aastalõpu seisuga inventeeritud, kusjuures ebatõenäoliselt laekuvate arvete katteks on moodustatud allahindlus, mis on bilansis kajastatud eraldi real "Ebatõenäoliselt laekuvad arved" ning kasumiaruandes real "Kuluks kantud nõuete summa". Lootusetud nõuded on bilansist välja kantud ning nende üle peetakse arvestust bilansiväliselt.

### Varud

Ladudes ja tootmises olev toormaterjal ning ostutooted on kajastatud bilansis lähtudes sellest, mis on madalam, kas soetusmaksumus või netorealiseerimismaksumus. Valmistoodang ja lõpetamata toodang on kajastatud tootmisomahinnas (koosneb otsestest ja kaudsetest tootmiskuludest). Materjali, pool- ja valmistoodangu kulu arvutamisel kasutatakse kaalutud keskmise hinna meetodit.

### Materiaalne põhivara

Põhivara on vara, mille soetamismaksumus ületab 20 tuhandet krooni ja mille kasutusaeg on üle ühe aasta. Põhivara kajastatakse soetusmaksumuses, miinus akumuliseeritud kulum. Põhivara hinnatakse alla

tema kaetavale väärtusele (kõrgemale kahest - kas netorealiseerimismaksumus või kasutusväärtus), kui see on madalam jääkväärtusest. Põhivara parendused kuuluvad kapitaliseerimisele juhul, kui nendega seoses viiakse konkreetse vara omadused kvalitatiivselt uuele tasemele või kui on võimalik tõestada, et tehtud kulutustega vastavuses olevad tulud tekivad olulises osas tulevastel perioodidel.

Amortisatsiooni arvestatakse lineaarsel meetodil, lähtudes konkreetse vara kasulikust elueast, järgnevalt:

Ehitised	18 - 26 aastat
Masinaid ja seadmed	7 aastat
Mootorsõidukid	6 aastat
Muu inventar	3 - 5 aastat

### **Immateriaalne põhivara**

Immateriaalne põhivara kajastatakse soetusmaksumuses miinus amortisatsioon. Amortisatsiooni arvestatakse lineaarsel meetodil, lähtudes konkreetse vara kasulikust elueast, järgnevalt:

Arenguväljaminekud	5 aastat
Ostetud litsentsid	5 aastat

### **Kinnisvarainvesteeringud**

Kinnisvarainvesteeringuna käsitletakse hooneid, mis on antud rendile. Kinnisvarainvesteering kajastatakse soetusmaksumuses, miinus akumulieeritud kulum. Amortisatsiooni arvestatakse lineaarsel meetodil, lähtudes konkreetse vara kasulikust elueast (18 - 26 aastat).

### **Ettevõtte tulumaks**

Kuni 31. detsember 2002 maksustatakse vastavalt tulumaksuseadusele (jõustus 1. jaanuaril 2000) ettevõtte poolt residendist füüsilistele isikutele ja mitteresidentidele väljamakstavaid dividende (26/74 netodividendina väljamakstud summalt). Vastavalt alates 1. jaanuarist 2003 kehtima hakkavale seadusemuudatusele maksustatakse tulumaksuga ettevõtte poolt väljamakstavaid dividende olenemata dividendide saajast. Maksumäär on 26/74 netodividendina väljamakstud summalt.

Bilansis ei kajastata potentsiaalset tulumaksukohustust ettevõtte vaba omakapitali suhtes, mis kaasneks omakapitali väljamaksmisel dividendidena. Maksimaalne võimalik tulumaksukohustuse summa, mis võiks kaasneda dividendide väljamaksmisega, on ära toodud lisan 27.

Dividendide maksmisega kaasnev tulumaks kajastatakse dividendide väljakuulutamise hetkel kasumiaruandes kuluna.

### **Puhaskasum aktsia kohta**

Tava puhaskasum aktsia kohta leitakse jagades aruandeaasta puhaskasum perioodi keskmise emiteeritud lihtaktsiate arvuga. Ettevõttel ei ole potentsiaalselt emiteeritavaid lihtaktsiaid, mistõttu on lahustatud puhaskasum aktsia kohta sama, mis tava puhaskasum aktsia kohta.

### **Puhkusetasu kohustus**

Puhkusetasu kulu on kajastatud kohustuse tekkimise perioodil, see tähendab siis, kui töötajal tekib nõudeõigus. Väljateenitud puhkusetasu on kasumiaruandes kajastatud kuludena ning bilansis arvele võetud lühiajalise kohustusena.

### **Eraldised ja potentsiaalsed kohustused**

Bilansis kajastatakse eraldisena aruandeperioodil või eelnevatel perioodidel tekkinud ettevõtte kohustusi, millel on seaduslik või lepinguline alus, mille realiseerumine on tõenäoline ja mis nõuab varast loobumist ja mille maksumust saab usaldusväärselt määrata, kuid mille lõplik maksumus või maksetähtaeg ei ole kindlalt fikseeritud. Eraldiste hindamisel on lähtutud juhatuse hinnangust, kogemustest ja vajadusel ka sõltumatute ekspertide hinnangutest.

Lubadused, garantiid ja muud kohustused, mis teatud tingimustel võivad tulevikus muutuda kohustusteks, on avalikustatud raamatupidamise aastaaruande lisades potentsiaalsete kohustustena.

### **Tulude arvestus**

Kaupade müügist tulenevat tulu kajastatakse siis, kui kõik olulised omandiga seotud riskid on läinud üle ostjale ning müügitulu ja tehinguga seotud kulu on usaldusväärselt määratav. Välisvaluutas koostatud müügiarved on konverteeritud Eesti kroonidesse arve kuupäeval kehtinud Eesti Panga valuutakursside alusel.

### **Tootearenduskulud**

Üldjuhul on kajastatud tootearenduskulud kasumiaruandes arengu-ja uurimiskuludena. Juhul, kui on võimalik tõestada, et tehtud kulutustega vastavuses olevad tulud tekivad olulises osas tulevastel perioodidel, siis kapitaliseeritakse need bilansi reale "Arenguväljaminekud".

### **Kasutusrendid**

Varasid, mida ettevõtte rendib välja kasutusrendina, kajastatakse bilansis põhivarana ja amortiseeritakse vastavalt nende kasulikule tööeale. Renditulu kajastatakse tekkepõhiselt. Kasutusrendile võetud varade rendimaksud kajastatakse perioodi kuludes.

## Lisad konsolideeritud finantsaruannetele

Tuhandetes eurodes (kui ei ole näidatud teisiti)

<b>1. Raha ja pangakontod</b>	<b>31.12.2002</b>	31.12.2001
Kassa ja pangakontod	112	123
Lühiajalised pangadeposiidid	13 579	3 677
	<b>13 692</b>	3 799

2002. aasta lõpu seisuga oli deponeeritud üleöö 3 949,1 tuhat Eesti krooni ja 235,8 tuhat eurot. Lühiajalisi pangadeposiite tähtajaga alla 4 kuu tootlusega 2,75-3,1% oli deponeeritud 6 860 tuhat eurot ja 22 000,0 tuhat Eesti krooni ning tähtajaga alla aasta 75 494,4 Eesti krooni tootlusega 3,0-4,2%.

Rahaliste vahendite paindlikumaks juhtimiseks, intressikulude ja laenutarbe vähendamiseks on kasutusel kontsernikonto. See võimaldab kontserni liikmetel neile AS Norma poolt kehtestatud limiidi piires kasutada kontserni vahendeid.

<b>2. Kauplemiseesmärgil soetatud finantsinvesteeringud</b>	<b>31.12.2002</b>	31.12.2001
Hansapanga Intressifondi osakud	5 170	4 034
Rahaturufondi osakud	6	1 074
	<b>5 176</b>	5 108

Osakud on kajastatud 31.12.2002 turuväärtuses.

<b>3. Tähtajani hoitavad finantsinvesteeringud</b>	<b>31.12.2002</b>	31.12.2001
Võlakirjad	3 044	2 782
	<b>3 044</b>	2 782

Lühiajaliste tähtajani hoitavate investeeringute all on Ühis- ja Hansapanga ning Tartu linna 1-11 kuuliseid Eesti krooni võlakirju tootlusega 3,2-3,95% p.a., samuti LB Baden-W euro-võlakirju intressiga 3,84%, mis kuuluvad lunastustähtajani hoitavate investeeringute hulka ning amortiseeritakse lähtuvalt soetusmaksumuselt ja efektiivselt intressimäärast, kogunenud intress on toodud lisas 5.

<b>4. Laekumata arved</b>	<b>31.12.2002</b>	31.12.2001
Arveldused ostjatega	4 899	7 027
Emaettevõtte gruppi kuuluvate ettevõtete võlg (vt. lisa 29)	5 532	2 770
Ebatõenäoliselt laekuvad arved	-650	-840
	<b>9 781</b>	8 958

31.12.2002.a. seisuga on 76,8% ebatõenäoliselt laekuvatest arvetest arvestatud Venemaa klientidele esitatud arvete katteks. Täpsem informatsioon ebatõenäoliselt laekuvate arvete kohta on toodud lisas 22.

<b>5. Mitmesugused lühiajalised nõuded ja ettemaksud</b>	<b>31.12.2002</b>	31.12.2001
Muud debitoorsed võlad, s.h.	284	5 070
Lühiajalised laenud (vt. lisa 8 ja 29)	11	5 021
Aruandvad isikud	2	2
Ettemakstud teenused	271	47
Intressikasvikud	80	99
Ettemakstud tulevaste perioodide kulud	52	69
	<b>417</b>	5 238

Tulevaste perioodide kulude ettemaksetest seisuga 31.12.2002 on suurem osakaal kulutustel kindlustusmaksetele 30 (2001: 48) tuhat eurot, ajakirjanduse tellimisele 7 (2001: 8) tuhat eurot, kütteõlile 7 (2001: 7) tuhat eurot.



<b>6. Maksude ettemaksud ja tagasinõuded</b>	<b>31.12.2002</b>	31.12.2001
Ettemakstud ettevõtte tulumaks	17	4
Ettemakstud käibemaks	1 473	1 149
	<b>1 490</b>	1 153
<b>7. Varud</b>	<b>31.12.2002</b>	31.12.2001
Tooraine ja materjal	3 668	3 570
Lõpetamata toodang	900	964
Valmistoodang	961	703
Ostetud kaubad müügiks	262	73
Ettemaksed hankijatele	60	3
	<b>5 851</b>	5 313

Moraalselt vananenud, realiseerimisaja ületanud ja ebakvaliteetseid materjale ning lõpetamata ja valmistoodangut on 2002.a. alla hinnatud summas 52 (2001: 48) tuhat eurot ja nende netorealiseerimismaksumus on 22 (2001: 5) tuhat eurot. Tootmiseks ja realiseerimiseks kõlbmatuid materjale ning lõpetamata ja valmistoodangut on 2002.a. maha kantud summas 52 (2001: 21) tuhat eurot.

<b>8. Tähtajani hoitavad finantsinvesteeringud (üle 1 aasta)</b>	<b>31.12.2002</b>	31.12.2001
Tähtajani hoitavad võlakirjad	556	0
Antud laenud	57	68
	<b>614</b>	68

Rahavoogude juhtimiseks on soetatud 301 tuh. eurot väärtuses Hansapanga 2-aastasi euro võlakirju ning 4 miljoni krooni väärtuses Ühispaniga 3-aastasi võlakirju, tootlusega vastavalt 3,84% ja 5,15% p.a.

**Antud laenude** all on kajastatud AS Norma töötajatele antud laenud:

Otstarve	Laenu saldo 31.12.01	S.h. lühiaja- liseks klassifit- seeritud	2002.a. väljasta- tud laenud	2002.a. tagasta- tud laenud	Laenu saldo kokku 31.12.02.	S.h.		Intressi määr %-des
						lühiajaliseks klassifitsee- ritud laen	pika- ajali- ne	
Kinnisvara ost ja remont	18	9		6	12	4	8	13
Õppelaen	60	4	10	16	54	5	49	0
Muud	11	9		9	2	2		9
	<b>89</b>	<b>21</b>	<b>10</b>	<b>31</b>	<b>68</b>	<b>11</b>	<b>57</b>	

AS Norma on väljastanud kontserni töötajatele laene vastavuses kontsernisisese laenureglemendiga. Laenud on tagatud kahe käenduslepinguga, kinnisvara või aktsiapandiga.

<b>9. Materiaalne põhivara</b>	Maa ja ehitised	Masinad ja seadmed	Muu inven- tar	Lõpeta- mata ehitus	Ettemaks mat. p/v eest	Kokku
<b>Soetusmaksumus 31.12.01</b>	<b>5 153</b>	<b>17 914</b>	<b>368</b>	<b>271</b>	<b>411</b>	<b>24 117</b>
Soetamine	206	2 052	179	774	155	3 366
Müük ja mahakandmine	-	-729	-11	-	-	-740
Ümberklassifitseerimine	38	644	-	-271	-411	-
<b>Soetusmaksumus 31.12.02</b>	<b>5 397</b>	<b>19 881</b>	<b>536</b>	<b>774</b>	<b>155</b>	<b>26 743</b>
<b>Akumuleeritud kulum 31.12.01</b>	<b>-568</b>	<b>-10 045</b>	<b>-96</b>	<b>-</b>	<b>-</b>	<b>-10 709</b>
Arvestatud kulum	-260	-2 186	-63	-	-	-2 509
Müüdnud ja mahakantud põhivara kulum	-	721	7	-	-	729
<b>Akumuleeritud kulum 31.12.02</b>	<b>-828</b>	<b>-11 510</b>	<b>-151</b>	<b>-</b>	<b>-</b>	<b>-12 488</b>
<b>Jääkmaksumus 31.12.01</b>	<b>4 585</b>	<b>7 869</b>	<b>272</b>	<b>271</b>	<b>411</b>	<b>13 408</b>

**Jääkmaksumus 31.12.02**      4 570      8 371      385      774      155      14 254

Kasutuses oleva täielikult amortiseerunud põhivara (0-väärtusega) soetusmaksumus seisuga 31.12.01.a. oli 4 884 tuhat eurot ja seisuga 31.12.02.a. 4 892 tuhat eurot.

<b>10. Kinnisvarainvesteering</b>	<b>Hooned</b>	<b>Kokku</b>
<b>Soetusmaksumus 31.12.01</b>	<b>471</b>	<b>471</b>
Müük	-471	-471
<b>Soetusmaksumus 31.12.02</b>	<b>0</b>	<b>0</b>
Akumuleeritud kulum 31.12.01	-71	-71
Arvestatud kulum aastas	-5	-5
Müük	76	76
<b>Akumuleeritud kulum 31.12.02</b>	<b>0</b>	<b>0</b>
<b>Jääkmaksumus 31.12.01</b>	<b>400</b>	<b>400</b>
<b>Jääkmaksumus 31.12.02</b>	<b>0</b>	<b>0</b>

Kinnisvarainvesteeringult saadud renditulu aastal 2002 oli 149 (2001: 154) tuhande eurot ja vastav kulu oli 14 (2001: 20) tuhat eurot.

Seoses keskendumisega põhitegevusele on 2002.aastal kinnisvarainvesteeringud müüdnud kasumiga 1260 tuhat eurot (vt. lisa 23).

<b>11. Immateriaalne põhivara</b>	<b>Tarkvara litsentsid</b>	<b>Kokku</b>
<b>Soetusmaksumus 31.12.01</b>	<b>469</b>	<b>469</b>
Soetus	54	54
Mahakandmine	-52	-52
<b>Soetusmaksumus 31.12.02</b>	<b>471</b>	<b>471</b>
<b>Akumuleeritud kulum 31.12.01</b>	<b>-349</b>	<b>-349</b>
Aasta jooksul arvestatud kulum	-66	-66
Mahakandmine	52	52
<b>Akumuleeritud kulum 31.12.02</b>	<b>-362</b>	<b>-362</b>
<b>Jääkmaksumus 31.12.01</b>	<b>121</b>	<b>121</b>
<b>Jääkmaksumus 31.12.02</b>	<b>109</b>	<b>109</b>

## **12. Kasutusrent**

Ettevõttel on kasutusrendilepingutega renditud sõiduautod (periood 2000.a. – 2004.a.). 2000.a. on tasutud kasutusrendimakseid kokku 45 tuhat eurot. 2001.aastal tasutud 38 tuhat eurot, 2002.aastal 30 tuhat eurot, 2003. aastal tuleb tasuda 26 tuhat eurot ja 2004. aastal 2 tuhat eurot.

<b>13. Hankijatele tasumata arved ja viitvõlad</b>	<b>31.12.2002</b>	<b>31.12.2001</b>
Ostjate ettemaksed	107	42
Hankijatele tasumata arved	2 356	1 121
Võlad töötajatele	1 067	945
Viitvõlad	1	2
Võlg emattevõttele (vt. lisa 29)	3 997	4 694
	<b>7 529</b>	<b>6 805</b>

<b>14. Maksukohustused</b>	<b>31.12.2002</b>	31.12.2001
Töötuskindlustusmaksuvõlg	2	2
Sotsiaalkindlustusmaksed ja muud	273	207
Käibemaksuvõlg	21	41
	<b>295</b>	250

<b>15. Aktsiakapital</b>	<b>31.12.2002</b>	31.12.2001
Aktsiakapital nimiväärtuses (10 krooni aktsia)	<b>8 436</b>	8 436

AS Norma on emiteerinud 13,2 miljonit lihtaktsiat, mis annavad ühe hääleõiguse aktsia kohta. 2001.a. eest maksti dividende 5,1 miljonit eurot ehk 0,4 eurot aktsia kohta. AS Norma aktsiad on noteeritud Tallinna Väärtpaberibörsi põhinimekirjas, lisaks kaubeldakse AS Norma aktsiatega veel Frankfurdi, Berliini ja Münchener börsidel.

Ettevõtte maksimaalse aktsiakapitali suurus on 33 745 tuhat eurot.

AS Norma aktsionärid, kelle osalus ületab 3%, seisuga 31.12.2002:

Autoliv AB	51,0%
Nordea Bank Finland PLC klientid	8,4%
Skandinaviska Eskilda Banken Ab klientid	7,8%
Clearstream Banking Luxembourg S.A. klientid	5,4%

<b>Puhaskasum aktsia kohta</b>	<b>2002</b>	2001
Puhaskasum	<b>12 375</b>	11 353
Aktsiate keskmine arv (tuhandetes)	<b>844</b>	844
Puhaskasum aktsia kohta (EPS) kroonides	<b>0,94</b>	0,86

Ettevõttel ei ole potentsiaalselt emiteeritavaid lihtaktsiaid, mistõttu on lahustatud puhaskasum aktsia kohta sama, mis tava puhaskasum aktsia kohta.

#### 16. Eelmiste perioodide jaotamata kasum ja muud reservid

	Jaotamata kasum	Kohustuslik reservkapital	Kokku
<b>31. detsembril 2000</b>	<b>12 813</b>	<b>844</b>	<b>13 657</b>
2000.a. puhaskasum	10 063	-	10 063
Dividendid – lihtaktsiatele	-4 218	-	-4 218
<b>31. detsembril 2001</b>	<b>18 658</b>	<b>844</b>	<b>19 502</b>
2001.a. puhaskasum	11 353	-	11 353
Dividendid – lihtaktsiatele	-5 062	-	-5 062
<b>31. detsembril 2002</b>	<b>24 950</b>	<b>844</b>	<b>25 793</b>

Dividendidelt makstav tulumaks on kajastatud lisas 27.

#### 17. Segmentide informatsioon

##### Tootegruppide lõikes

	Autoohutus- rihmad 2002	Muud tooted 2002	Kokku 2002	Autoohutus- rihmad 2001	Muud tooted 2001	Kokku 2001
Segmendi müük	60 731	8 304	69 035	48 101	8 365	56 466
Sisene müük	0	(4 244)	(4 244)	0	(4 319)	(4 319)
Konsolideeritud tulu	60 731	4 060	64 791	48 101	4 046	52 147
Segmendi ärikasum	11 802	142	11 944	10 541	139	10 680
Segmendi varad	35 119	6 089	41 208	26 917	6 539	33 456
Jagamatud varad	0	0	13 220	0	0	12 890
Varad kokku	0	0	54 428	0	0	46 346

Segmendi kohustused	<b>7 224</b>	<b>601</b>	<b>7 824</b>	6 527	528	7 055
Investeeringud	<b>3 394</b>	<b>21</b>	<b>3 415</b>	5 558	16	5 574
Amortisatsioonikulud	<b>2 269</b>	<b>310</b>	<b>2 579</b>	1 822	339	2 161
Põhivara allahindlus	<b>0</b>	<b>0</b>	<b>0</b>	2	0	2

Grupi esmaseks segmendi vormiks on tegevusala segmendid ning teiseseks segmendi vormiks on segmendid geograafilises lõikes.

Ettevõttes valmistatavate toodete jaotuses on põhiosa autoohutusrihmal. Muud tooted (autodetailid, metallitööd, kinnisvara haldus jms.) moodustavad kogukäibest eraldivõetuna alla 10%. Muude toodete segmendi koostis on muutunud seoses kinnisvarahaldusega tegelemise lõpetamisega.

Kulude jaotus on vastavuses toote osatähtsusega kasumis. Varade (v.a. aktsiad ja muud väärtpaberid ning laenud), kohustuste ja investeeringute jaotuse aluseks on nende seos segmendiga. Amortisatsioonikulu on jaotatud vastavalt põhivara ja toodete gruppide seosele. Põhivara allahindlus on jaotatud vastavalt põhivara kuuluvusele segmentidesse.

#### Müügi jaotus klientide asukohamaa järgi

#### Netorealisatsioon

	<b>2002</b>	2001
Venemaa	<b>31 561</b>	32 124
Rootsi	<b>28 930</b>	15 541
Eesti	<b>1 063</b>	1 001
Austria	<b>771</b>	891
Prantsusmaa	<b>510</b>	784
Ukraina	<b>477</b>	389
Tsehhi	<b>425</b>	287
Soome	<b>282</b>	131
Belgia	<b>161</b>	256
Saksamaa	<b>140</b>	31
Taani	<b>128</b>	207
Holland	<b>124</b>	80
USA	<b>75</b>	88
Poola	<b>49</b>	52
Leedu	<b>39</b>	58
Muud riigid	<b>56</b>	229
<b>Kokku:</b>	<b>64 791</b>	52 147

AS Norma bilansis on arvel hoone (Poola moodul) jääkmaksumusega 53 tuhat Eesti krooni, mis asub Vene Föderatsiooni territooriumil. Kontserni, välja arvatud Norma-Osvar ZAO, ülejäänud varud ja materiaalsed põhivarad asuvad Eestis. Norma-Osvar ZAO varad asuvad Vene Föderatsiooni territooriumil ja ettevõtte bilansimaht on 965 (2001: 456) tuhat eurot, s.h. põhivarade väärtus on 31 (2001: 38) tuhat eurot.

Juhtkonna hinnangul ei erine segmentide vahelistes tehingutes kajastatavad hinnad oluliselt turuhindadest

<b>18. Realiseeritud toodete kulu</b>	<b>2002</b>	<b>2001</b>
Tooraine ja materjal	37 575	26 244
Töötasu	7 875	7 321
Amortisatsioon	2 378	1 956
Elekter, kütus, vesi	836	783
Muud	797	777
	<b>49 462</b>	<b>37 082</b>
<b>19. Turustuskulud</b>	<b>2002</b>	<b>2001</b>
Töötasu	345	282
Amortisatsioon	16	17
Konsultatsioonid	116	352
Veeteenused	575	655
Muud	227	203
	<b>1 279</b>	<b>1 508</b>
<b>20. Arengu- ja uurimiskulud</b>	<b>2002</b>	<b>2001</b>
Töötasu	682	617
Prototüüp prakised	406	245
Amortisatsioon	64	62
Reklaam, esindus	8	16
Lähetuskulud	76	77
Muud teenused	13	11
Koolitus	7	8
Muud	188	171
	<b>1 444</b>	<b>1 206</b>
<b>21. Üldhalduskulud</b>	<b>2002</b>	<b>2001</b>
Töötasu	1 303	1 148
Amortisatsioon	120	126
Remont	27	27
Reklaam, esindus	78	105
Lähetuskulud	44	38
Telefon, bürootarbed	66	70
Muud teenused	106	162
Koolitus	62	35
Muud	302	341
	<b>2 108</b>	<b>2 053</b>
<b>22. Kuluks kantud nõuete summa</b>	<b>2002</b>	<b>2001</b>
Perioodil tehtud ebatõenäoliste laekuvate arvete allahindlus	-185	211
Lootusetu debitoorse võla mahakandmine	19	20
Eelmistel aastatel alla hinnatud nõuete laekumine	-3	-348
	<b>-169</b>	<b>-118</b>
<b>23. Muud äritulud</b>	<b>2002</b>	<b>2001</b>
Põhitootmisega mitteseotud müük	13	29
Kasum põhivara müügist	1 491	80
Kasum valuutakursside muutustest	0	45
Muud	0	296
	<b>1 504</b>	<b>450</b>
Seoses keskendumisega põhitegevusele müüdi 2002. aastal büroohooneid Laki 14 kasumiga 1 087 tuh.eurot ja tööstushooneid Jahu 12 kasumiga 173 tuh.eurot.		
<b>24. Muud ärikulud</b>	<b>2002</b>	<b>2001</b>

Ühingute, liitude liikmemaksud	10	8
Põhivara likvideerimine ja kahjum põhivara müügist	11	18
Annetused	151	145
Põhitootmisega mitteseotud kulud	6	5
Kahjum valuutakursside muutustest	35	0
Muud	16	8
Põhivara allahindlus	0	2
	<b>229</b>	<b>186</b>

<b>25. Finantstulud</b>	<b>2002</b>	2001
Tütarettevõtte aktsiate müügist	0	70
Deposiidiintressid	146	349
Võlakirjade ja fondiosakute intressid	427	409
Laenuintressid	183	0
Muud finantstulud	20	10
	<b>775</b>	<b>839</b>

Seoses kekskendumisega põhitegevusele müüdi 2001. aastal tütarettevõtte AS-i Metaprint aktsiad kasumiga 70 tuhat eurot.

<b>26. Finantskulud</b>	<b>2002</b>	2001
Kahjum valuutakursside muutustest	93	23
Intressikulud	5	0
	<b>98</b>	<b>23</b>

<b>27. Tulumaks</b>	<b>2002</b>	2001
Tulumaks kasumilt	14	2
Dividendide tulumaks	232	141
<b>Tulumaksukulu</b>	<b>247</b>	<b>143</b>

Kontserni tütarettevõtte ZAO Norma-Osvar asub ja on registreeritud Vene Föderatsiooni territooriumil ja tulumaks kasumilt (223 tuh. krooni) on makstud vastavalt antud riigis kehtivale Tulumaksuseadusele.

#### Maksimaalne võimalik tulumaks dividendide maksmisel

Ettevõtte jaotamata kasum seisuga 31.12.2002 moodustas 37 324 tuhat krooni. Maksimaalne võimalik tulumaksukohustuse summa, mis võiks kaasneda kogu jaotamata kasumi väljamaksmisel dividendidena on 8 597 tuhat eurot, seega oleks netodividendidena võimalik välja maksta 28 727 tuhat eurot.

<b>28. Personalikulud</b>	<b>2002</b>	2001
Tööliste ja teenistujate palgad	7 646	7 042
Sotsiaalmaksu kulud	2 524	2 324
Töötuskindlustusmaksu kulud	35	2
	<b>10 205</b>	<b>9 368</b>

29. Tehingud seotud osapooltega	Autolivi kontsern	
	2002	2001
Müük Normale	23 498	15 635
Ost Normalt	28 453	14 797
Tootekindlustus	59	78
	<b>31.12.2002</b>	31.12.2001
Nõue Autolivi kontserni ettevõtetele	5 532	2 770
Kohustus Autolivi kontserni ettevõtetele	3 997	4 694
Lühiajaline laen Autoliv Autosicherheitst GMBH'le	0	5 005
Lühiajaline deposiit Autoliv Finance International	5 005	0

Autoliv AB on AS Norma emaettevõtte. Müügi- ja ostutehingud Autolivi kontserniga on AS Norma juhtkonna hinnangul toimunud turuhindades. 2001.aastal lühiajaline laen Autolivi tütarettevõttele oli antud turuväärtusest kõrgema intressimääraga, samuti turuväärtusest kõrgema intressimääraga oli 2002. aasta lõpul lühiajaline deposiit.

AS Norma juhatusel aasta jooksul makstud töötasu on 449 tuhat eurot ja nõukogu liikmetele 48 tuhat eurot. Juhatusel liikme lepingu alusel on töösuhte lõpetamisel ettenähtud hüvitis suuruses 0 kuni 12 kuu töötasu, sõltuvalt lepingu lõpetamise tingimustest.

Ettevõtte töötajatele antud laenud on avaldatud lisas 8.

### 30. Tütarettevõtted seisuga 31. detsember 2002.a.

Ettevõtte nimi	Osalus	Asukoht
AS Eksamo Automaatika	100%	Eesti
AS Tööriistavabrik	100%	Eesti
Norma-Osvar ZAO	100%	Venemaa

AS Norma tütarettevõtted on emiteerinud ainult lihtaktsiaid. Aruandeaastal tütarettevõtete aktsiatega tehinguid ei ole toimunud.

31. detsembriks 2002.a. on lõpuni viidud AS Norma ja tema 100% tütarettevõtte AS Norma Maja ühendamise.

### Kontsernikonto

22. oktoobril 1999 sõlmisid Hansapank ja AS Norma koos oma tütarettevõtetega kontsernikonto lepingu, mille järgi kontsernikonto emaettevõtteks on AS Norma. Kontsernikonto hõlmab tütarettevõtete Eksamo Automaatika AS ja AS Tööriistavabrik kontosid.

### 31. AS Norma kontserni põhilised finantsriskid

#### Krediidirisk

Krediidirisk väljendab potentsiaalset kahju, mis tekib äripartnerite suutmatuse läbi täita endale võetud kohustusi. Eelkõige omab tähtsust meie klientide võime tasuda neile tarnitud kauba eest. Ärikrediiti võimaldame põhiliselt ainult oma pikaajalistele koostööpartneritele. Tagamaks rahade laekumist oma suurtelt püsiklientidelt, jälgime ja analüüsime pidevalt nende finantsolukorda ning likviidsust. Vajaduse korral oleme nõudnud pangagarantiide esitamist maksete tagamiseks. Ühekordsete tehingute ja uute klientide puhul on nõutav kas ettemaks või akreditiiv.

Ebatõenäoliselt laekuvate arvete katteks moodustatakse allahindlus. Allahindlus sisaldab kõiki võlgnevusi, mille tasumisega seoses on vastaspoolega tekkinud lahkarvamusi ja võlgnevusi, mis juhtkonnale teadaolevalt võivad jääda laekumata.

Venemaa klientide nõuete summa 31.12.02 oli 4 214 tuhat eurot (31.12.01 : 6 191). Allahindlus moodustas aruande perioodi lõpus 499 tuhat eurot (31.12.01 : 639), seega netonõude summa seisuga 31.12.01 on 3 715 tuhat eurot (31.12.00 : 5 552).

## Valuutarisk

2002.aastal AS Norma kontserni käibest 98,4% moodustab eksportmüük ja olulisem müügivaluuta on euro. Kontserni kulud on põhiliselt Eesti kroonides, eurodes, Rootsi kroonides ja Venemaa rublades. Alates teisest kvartalist 1999 ei ole kontsern enam avatud USD/DEM kursi kõikumisest tulenevale riskile, kuna põhilised ostu- ja müügilepingud on viidud euro alusele. Teiste valuutade riskid on maandatud kas sissetulevate ja väljaminevate rahavoogude ühtlustamisega või lepinguliste maksete sidumisega euro kursiga.

Lühiajalised vahendite paigutused on tehtud hajutatult Eesti kroonis ja euros.

## Kontserni valuutaposisioonid

tuhandetes EUR-des

31.12.2002							
<b>Finantsvarad</b>	<b>EEK</b>	<b>SEK</b>	<b>USD</b>	<b>EUR</b>	<b>RUR</b>	<b>Muud</b>	<b>Kokku</b>
Rahakontod	6 494	27	0	7 098	45	27	13 692
Ostjate võlgnevus	110	79	25	9 616	454	147	10 431
Hankijatele ettemaksud	47	-	4	104	-	-	155
	<b>6 652</b>	<b>106</b>	<b>29</b>	<b>16 818</b>	<b>499</b>	<b>174</b>	<b>24 278</b>
<b>Kohustused</b>							
Ostjate ettemaksud	16	-	-	88	3	1	107
Võlgnevus hankijatele	1 219	31	12	5 027	5	59	6 354
	<b>1 234</b>	<b>31</b>	<b>12</b>	<b>5 115</b>	<b>9</b>	<b>59</b>	<b>6 461</b>
31.12.2001							
<b>Finantsvarad</b>	<b>EEK</b>	<b>SEK</b>	<b>USD</b>	<b>EUR</b>	<b>RUR</b>	<b>Muud</b>	<b>Kokku</b>
Rahakontod	2 686	8	0	1 023	82	0	3 799
Ostjate võlgnevus	116	63	157	8 117	259	1 085	9 797
Nõuded	232	-	-	5 005	-	-	5 238
Hankijatele ettemaksud	2	-	0	-	1	-	3
	<b>3 036</b>	<b>70</b>	<b>158</b>	<b>14 146</b>	<b>342</b>	<b>1 085</b>	<b>18 837</b>
<b>Kohustused</b>							
Ostjate ettemaksud	9	-	-	2	0	31	42
Võlgnevus hankijatele	544	264	3	4 711	13	280	5 815
	<b>553</b>	<b>264</b>	<b>3</b>	<b>4 714</b>	<b>13</b>	<b>311</b>	<b>5 858</b>

## 32. Varade ja kohustuste õiglane väärtus

Finantsvarade ja -kohustuste bilansilised väärtused ei erine oluliselt nende õiglasest väärtusest.

## 33. Bilansivälised kohustused

AS-I Norma on garantiileping 415 tuhande euro ulatuses impordi- ja intessimaksude ning riigilõivu tasumise garanteerimiseks.

47 tuhande euroga on ettevõtte garantiks oma töötajate krediitkaartide kasutamisel.



AS-1 Norma on lepinguline kohustus Autoliv Sverige AB investeerida tootmiseks mõeldud põhivarasse 2003 aastal 43 tuhat eurot.

#### **34. Bilansipäevajärgsed sündmused**

Venemaa autotööstuse jätkuvast madalseisust tingitud müügimahtude languse tõttu 2003.a. I kvartalis peatati tootmine jaanuaris 14 ja veebruaris 4 tööpäevaks, veebruaris lühendati tööpäeva 2 tunni võrra ja anti koondamisteated 60 töötajale.

## AUDIITORI JÄRELDUSOTSUS

AS Norma aktsionäridele

Oleme auditeerinud AS Norma ja selle tütarettevõtete (kontsern) 31. detsembril 2002 lõppenud aasta kohta koostatud konsolideeritud raamatupidamise aastaaruannet, mis on esitatud lehekülgedel 7-24 ja mille eest vastutab kontserni juhtkond. Meie kohustus on avaldada auditi tulemustele tuginedes arvamust nimetatud raamatupidamise aastaaruande kohta.

Sooritasime auditi kooskõlas rahvusvaheliste auditeerimisstandarditega. Nimetatud standardid nõuavad, et audit planeeritaks ja sooritataks viisil, mis võimaldaks põhjendatud kindlustundega otsustada, kas raamatupidamise aastaaruanne on koostatud olulises osas korrektselt. Auditi käigus kontrollitakse väljavõtteliselt tõendusmaterjale, millel põhineb raamatupidamise aastaaruandes esitatud informatsioon. Audit hõlmab ka kasutatud arvestuspõhimõtete ja juhtkonnapoolsete raamatupidamislike hinnangute kriitilist analüüsi ning seisukohavõttu raamatupidamise aastaaruande esituslaadi suhtes tervikuna. Usume, et audit annab meile põhjendatud aluse arvamuse avaldamiseks.

Meie arvates kajastab ülalmainitud raamatupidamise aastaaruanne olulises osas õigesti ja õiglaselt kontserni finantsseisundit seisuga 31. detsember 2002 ja 2002. aasta tegevuse tulemust ning rahavoogusid kooskõlas rahvusvaheliste raamatupidamise standarditega.



Urmas Kaarlep  
AS PricewaterhouseCoopers



Tiit Raimla  
Vannutatud audiitor

26. veebruar 2003