



Pöördumine aktsionäride ja töötajate poole	3-4
AS Norma 2002. aasta tegevusaruanne	5-9
Konsolideeritud bilanss	10
Konsolideeritud kasumiaruanne	11
Omakapitali muutuste aruanne	11
Konsolideeritud rahavoogude aruanne	12
Raamatupidamisarvestuse põhimõtted	13-15
Lisad konsolideeritud finantsaruannetele	16-27
AS Norma kontserni struktuur	28
Juhtimisstruktuur	29
Audiitori aruanne	30

Pöördumine aktsionäride poole

Möödunud 2002. aasta oli AS Norma järjekordne edukas majandusaasta.

AS Norma kontserni müük kasvas 2002. aastal 1013,8 miljoni kroonini. Kasv võrreldes 2001. aastaga oli 24%, s.h. moodustas müük Autolivile 445,0 miljonit krooni, kasvades ligi 2 korda. Puhaskasum kasvas 193,6 milj. kroonini. Kasv oli võrreldes möödunud aastaga 9%.

2002. aastat iseloomustab majanduse aktiivsuse langus arenenud turgudel ning 2001. aasta 11. septembri sündmused, millel oli otsene mõju majandusele ja mis põhjustasid autode müügi vähenemist maailmas. Nendes rasketes majandustingimustes saavutas AS Norma kõigi aegade suurima kasumi 193,6 milj. krooni.

Hea tulemuse saavutamisel oli määravaks müügi suurenemine nii ida kui lääne suunas ning tootmise kontsentreerumine ohutusrihmade valmistamisele ja müügile.

2002. aastal jätkus integreerumine Autolivi ülemaailmsesse tootmis- ja müügivõrku, mis lõi eeldused AS Norma edasiseks arenguks ja läänesuunalise müügi kasvaks 2003. aastal.

Kasum aktsia kohta moodustas 2002. aastal 14,67 krooni, kasvades eelmise aastaga võrreldes 9%. Langevate aktsiaturgude olukorras kasvas Norma aktsia väärtus Tallinna Börsil aasta jooksul ligi 20%, ulatudes aasta lõpus 63,21 kroonini.

Turud

Venemaa autotööstuse olukord 2002. aasta teisel poolaastal pingestus seoses massilise kasutatud autode impordiga ja lääne autofirmade eduka müügitegevusega Venemaal. AvtoVAZ tootis 2002. aastal 8,4% vähem autosid kui eelneval 2001. aastal. See kajastus ka AS Norma Venemaa müügitulemustes. Müük Venemaale vähenes 2002. aastal 1,7%, ulatudes 494 miljoni kroonini. Vaatamata müügi langusele 2002. aastal jätkus hea koostöö klientidega Venemaal. Kliendi soovidega arvestamine on oluliseks teguriks stabiilse müügi kindlustamisel Venemaa autotehastele.

Vaatamata pikaajalistele suhetele tuleb AS Norma tugevdada oma positsioone Venemaa autotööstuse turul, kasutades selleks nii olemasolevaid tooteid kui ka uusimaid lahendusi. AS Norma jätkab kõrgetasemelise, paindliku ning kliendile orienteeritud teenuse pakkumist. AS Norma tähtaegsed tarned, kaasaegsed tooted ja nende kvaliteet said järjekordse tunnustuse AvtoVAZ-i parima allhankija tiitli näol.

Teistel turgudel jätkus aktiivne laienemine. Müük kasvas nendel turgudel 69%, ulatudes 503 miljoni kroonini. Suurimateks klientideks olid endiselt Autoliv, General Motorsi tütarettevõtte Saab Automobile, Karosa, Iris Bus France ja Van Hool N.V.

Tootmise efektiivsus ja toodete kvaliteedi areng

Seoses keskendumisega põhitegevusele müüdi endine AS Norma büroohoone ja ühendati emaettevõttega tütarettevõtte AS Norma Maja.

2002. aastal viidi lõpuni Autolivist tootmise ületoomise teine etapp, mille käigus seati üles ja rakendati tööle 4 autoohutusrihmade koosteliini, millised varem töötasid Autoliv Sverige AB-s. Moodustati Autolivi autoohutusrihmade koostamise divisjon.

Tihenev konkurents autotööstuses sunnib pidevalt keskenduma tootmise ja toodete kvaliteedi parendamisele. Investeeringud uutesse tehnoloogiatesse ja seadmetesse on tõstnud tootmise efektiivsust. Investeeringute kogumahuks kujunes 2002. aastal 53,4 miljonit krooni, millest 49,7 miljonit krooni kulus seadmete ja masinate uuendamiseks. Kui toodangu maht kasvas 198 miljoni krooni võrra ehk 24%, siis inimeste arv kontsernis vähenes 2 inimese võrra.

Kaasaegse tehnoloogia ja uute töökorralduse vormide rakendamine on võimaldanud keskenduda ohutussüsteemide komponentide arendamisele ja toodete kvaliteedi tõstmisele. Arengut ootame põhitegevusega seotud tootearendus- ja uurimistööde valdkonnas.

AS Norma äritegevuse strateegia kohaselt tuleb suunata igasugune tootmistegevus keskkonnamõjude ennetamisele ja protsesside pidevale parendamisele ning arendada oma töötajates keskkonnateadlikkust ja motiveerida töötajaid säästlikkusele ümbritseva keskkonna suhtes. 2002. aasta märtsis väljastati Norra firma Det Norske Veritas poolt sertifikaat AS Norma keskkonnajuhtimissüsteemi vastavuse kohta standardi ISO 14001 nõutele.

Tulevikuplaanid

2003. aastaks prognoositakse maailma autotööstuse kasvutempode aeglustumist ja Venemaa autotööstuse madalseisu püsimist. Venemaale sisenemist kavandavad uued autotootjad, kes vajavad uusi kaasaegseid ohutussüsteemide lahendusi uutele automudelitele. AS Norma lähiaastate arenguteeks on teha investeringuid tehnoloogiasse, et müüa Autolivi tooteid Venemaal praegu toodetavatele ja tulevastele automudelitele. Praegu toodetavate ohutusrihmade hinnad on langemas madalaimale tasemele seoses uute tootjate tulekuga Venemaale. Teiselt poolt, ohutusnõuete karmistamisega Venemaal tuleb kasutusele võtta täiuslikumad ohutussüsteemid, milliste tootmine on kallim. Tekkinud olukorrast tingituna on AS Norma kavandanud 2003. aastal mitmeid erakorralisi abinõusid kulude kokkuhoiuks ja tootmisvõimsuste vastavusse viimiseks autotööstuse tellimustega.

Nende abinõude rakendamisega on seatud eesmärgiks säilitada turupositsioone Venemaa autotööstuses, suurendada müüki lääne klientidele ja tõsta efektiivsust tootmises.

2003. aastal toimub AS Norma edasine integreerumine ja igakülgne koostöö Autoliviga eesmärgiga pakkuda allhanke- ja koostamisteenuseid suhteliselt madalate kuludega.

Eesmärkide teostamisel toetub AS Norma juhtkond Autolivi pikaajalistele ja globaalsetele kogemustele autode ohutussüsteemide arendamisel ja tootmisel.

AS Norma nõukogu ja juhatus usuvad, et aastaks 2003 püstitatud eesmärgid on piisavalt pingelised ja samas realistlikult saavutatavad AS Norma töötajate ja partnerite koostöös.

AS Norma nõukogu ja juhatus tänavad aktsionäre usalduse ja töötajaid hea koostöö eest 2002. aastal.

Peep Siimon
juhatuse esimees

Jörgen I. Svensson
nõukogu esimees

AS Norma 2002. aasta tegevusaruanne

AS Norma üldinformatsioon

AS Norma ajalugu ulatub 100 aasta taha: 1891. a. asutas Paulus Michelson plekitöökoja, mis alates 1931. a. kandis Norma nime. 1973. a. alustati autodele turvavööde tootmist. Tänapäeval on AS Norma juhtiv autode turvasüsteemide tarnija Venemaa autotehastele ja ohutusrihmade tarnija mitmetele lääne autotööstuskontsernidele. AS Norma aktsiad on noteeritud Tallinna Börsi põhinimekirjas.

AS Norma põhitegevuseks on autodele turvasüsteemide ja detailide valmistamine, nende müük ning põhitegevusega seonduvate arendustööde teostamine. Põhitootmise tarbeks kasutatavad tehnoloogiad on metallitöötlemine, plastivalamine ja detailide galvaaniline katmine.

AS Norma kontserni kuulus 2002. aastal AS Norma ja tema neli 100%-lise osalusega tütarettevõtet.

Kontsernis töötas 2002. a. 1046 inimest, sealhulgas AS-s Norma 884 inimest.

AS Norma asub Eesti Vabariigis, Tallinnas, Laki tn. 14.

Tähtsamad finantsnäitajad

(Financial Highlights)

(miljonites kroonides, välja arvatud aktsiad ja summad ühe aktsia kohta/
in millions of kroons except shares and per share amounts)

	Kontsern			AS Norma (emaettevõte)*		
	2002	2001	Muutus %	2002	2001	Muutus %
Netomüük / Net sales	1 013,8	815,9	24,3	992,1	795,1	24,8
Ärikasum / Operating profit	186,9	167,1	11,8	160,1	154,8	3,4
Tulumaks / Income tax	3,9	2,2		3,6	2,2	
Puhaskasum / Net profit	193,6	177,6	9,0	193,6	177,6	9,0
Aktivad / Assets	851,6	725,2	17,4	848,1	723,7	17,2
Omakapital / Shareholders' equity	729,2	614,8	18,6	729,2	614,8	18,6
Aktsiakapital / Share capital	132	132		132	132	
Töötajate arv / Number of employees	1 046	1 048		884	856	
Aktsiate arv / Outstanding shares	13,2	13,2		13,2	13,2	
Tulu aktsia kohta / Earnings per share	14,67	13,46	9,0	14,67	13,46	9,0
Tulude suhe omakapitali — ROE	0,265	0,289	(8)	0,265	0,289	(8)
Tulude suhe varadesse — ROA	0,227	0,245	(7)	0,227	0,245	(7)

*AS Norma konsolideeritud kapitaliosaluse meetodil

AS Norma 2002. a. äritegevus

1. Müügitulud

2002. aasta AS Norma kontserni realiseerimise netokäive oli 1013,8 miljonit krooni, kasv võrreldes 2001. aastaga oli 24%. Emaettevõtte käive oli 992,1 milj. krooni ehk 98% kogu kontserni käibest. Emaettevõtte müük kasvas aastaga 25%. Tütarettevõtete konsolideeritud müük oli 21,7 milj. krooni. Ekspordi osa kontserni müügis oli 98% ja 49% ekspordist läks Venemaale. Auto turvavööde ja nende komponentide müügist saadud tulu moodustas 94% Norma kontserni kogumüügist (2001. aastal 92%), mis näitab Norma jätkuvat kontsentreerumist põhitegevusele.

2002. aastat iseloomustas majanduse jätkuv madalseis kõikidel arenenud turgudel ning sellest tingitud nõrk sõidukite müük. Norma traditsioonilisel põhiturul Venemaal toimus neljandas kvartalis uute kodumaiste autode turul järsk langus, mis jätkus ka 2003. aasta esimeses kvartalis. Selle peamiseks põhjuseks võib lugeda Venemaa valitsuse otsust tõsta 2002. aasta oktoobrist üle 7 aasta vanuste imporditud autode tollimaksu 35% -ni. Valmistumaks nimetatud maksutõusu vastu, imporditi põhiliselt Lääne-Euroopast Venemaale enne nimetatud tähtaega 450 tuhat pruugitud sõiduautot. Kuna sellises vanuses autode hind on võrreldav Venemaal valmistatavate uute autode hinnaga, mõjus see hävitavalt kohalike autotehaste toodangu nõudlusele. Venemaal vähenes sõiduautode tootmine võrreldes 2001. aastaga 16% (AvtoVAZ-is - 8,4%). Vaatamata ebasoodsale turusituatsioonile õnnestus Normal säilitada müük Venemaale peaaegu 2001. aasta tasemel (-1,7%). Suurimateks klientideks Venemaal olid AvtoVAZ, GAZ, Izhmaz, UAZ.

2002. aastal jätkus Norma läänesuunalise müügi osakaalu kasv, põhiliselt Autolivi kontserni ettevõtetele müüdüd toodete arvel. Läänesuunaline müük võrdsustus aasta kokkuvõttes idasuunalise müügiga, seega vähenes oluliselt Norma tururisk. Müük Autolivi kontserni ettevõtetele oli 445,0 miljonit krooni (+92% võrreldes 2001. aastaga). Teised suuremad lääne kliendid olid Fashing Salzburg, Karosa, Iris Bus, Saab Automobile AB jt.

2. Äritegevuse rentaablus (Business Profitability)

	Kontsern			AS Norma (emaettevõtte)*		
	2002	2001	Muutus%	2002	2001	Muutus %
Netokäive / Net sales	1013,8	815,9	24,3	992,1	795,1	24,8
Realiseeritud toodete kulu / Cost of goods sold	773,9	580,2	33,4	769,3	577,8	33,2
Periodikulud / Administrative and selling expenses	75,6	74,6	1,3	63,4	63,4	0,5
Ärikasum / Operating income	186,9	167,1	11,8	160,1	154,8	3,4
Kasum enne maksustamist/ Profit before taxes	197,5	179,9	9,8	197,3	179,8	9,7
Puhaskasum / Net profit	193,6	177,6	9,0	193,6	177,6	9,0
Käiberentaablus / Sales margin (%)	19,1	21,8	(12,4)	19,5	22,3	(12,6)

*AS Norma konsolideeritud kapitaliosaluse meetodil

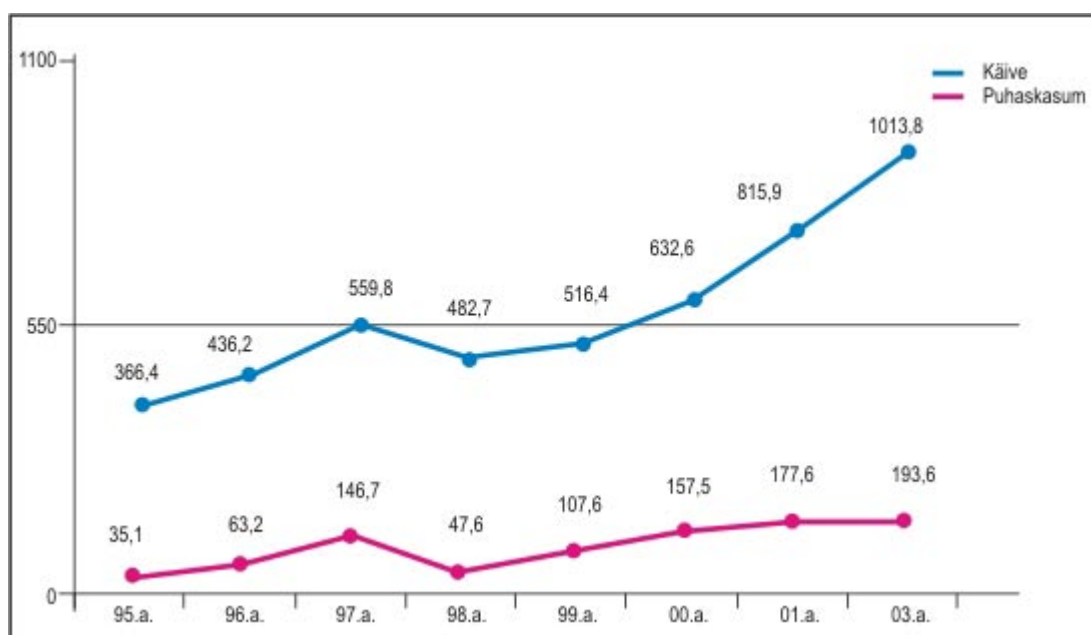
Kontserni puhaskasumiks kujunes 2002. a. 193,6 miljonit krooni. Võrreldes 2001. aastaga on puhaskasum kasvanud 9%. Kasum enne makse suurenes 10%, s.t. 197,5 miljoni kroonini. Kontserni käiberentaablus langes 12% võrra 21,8 protsendilt 19,1 protsendile. Müük kasvas 2002. aastal 24%, samal ajal tõusid realiseeritud toodete kulud 33%, arengu- ja uurimiskulud 20% ning üldhalduskulud 3%, turustuskulud langesid 15%. Seega ettevõtte brutokasum suurenes 1,8%, perioodikulud tõusid 1,3%. 19,7 miljonit krooni kontserni 186,9 milj. kroonilisest ärikasumist moodustas kasum hoonete ja kinnisvara müügist.

Kontserni tulude-kulude struktuuris jätkus realiseeritud toodete kulude osatähtsuse tõus (71%-lt netokäibest 2001.a. 76%-le 2002.a.), tingituna tooraine ja materjalikulu 43%-st suurenemisest. Materjalikulu osatähtsus tõusis, sest Autolivile ohutusrihmade koostamisel kasutatakse tootmises sisseostetud komponente, mitte toorainet. Müük Autolivi kontserni ettevõtetele ulatus 2002. a. 445 miljoni kroonini, moodustades 44% netokäibest (kasv võrreldes 2001.a. 92%).

98% kontserni netokäibest, s.o. 992,1 milj. krooni, pärines emattevõttest, kasv võrreldes eelneva perioodiga 25%. Emaettevõtte brutokasum tõusis 2,5% ja ärikasum 3,4%, ulatudes vastavalt 222,8 ja 160,1 miljoni kroonini. Emaettevõtte finantstuludest (38,7 milj. krooni) moodustas 26,9 milj. kapitalialaluse meetodil arvestatud kasum tütaretevõtetest. 19,7 miljonit krooni sellest oli kasum hoonete ja kinnisvara müügist, mis konsolideeritud kasumiaruandes on kajastatud ärituluna.

Tööjõukulu kontsernis oli 2002.a. 159,7 miljonit krooni, kasv võrreldes eelmise perioodiga 9%, millest 0,4% langes lisandunud töötuskindlustusmaksu arvele. Tööjõukulu osatähtsus netokäibes langes 2002. aastal 16%-ni, võrrelduna 18%-ga 2001. aastal. Töötajate arv kontsernis oli 2002. aastal 1046, mis on 2 töötaja võrra vähem kui eelneval aastal, kusjuures emattevõttes töötajate arv suurenes 28 töötaja võrra, küündides 884-ni.

Kontserni käibe ja kasumi dünaamika 1995 — 2002 (milj. kroonides)



3. Likviidsuse juhtimine ja kapitali kasutamine

Kontserni omakapital kasvas 114,4 miljonit krooni ehk 19 %, ulatudes aruandeaasta lõpuks 729,2 miljoni kroonini. Omakapitali osakaal bilansis oli 86% (85% 2001.a. lõpus). Vaba omakapital oli aasta lõpul 584,0 milj. krooni.

Ehkki varade maht kasvas 17%, 851,6 miljoni kroonini, ulatub raha ja likviidsete väärtpaberite osatähtsus 40%-ni sellest. Neto käibekapitali oli 31. dets. 2002. a. seisuga 152 miljonit krooni, põhivarasid 234 miljonit krooni eest. Vajadus võõrkapitali järele kontsernis puudub.

Likviidsuse juhtimisel ja finantsinvesteeringute tegemisel oli AS Norma ka 2002. aastal traditsiooniliselt konservatiivne. Eesti pankade Eesti krooni ja euro erineva pikkusega deposiitide ja raha- ning intressifondi osakute kõrval soetati ka Lääne-Euroopa pankade lühiajalisi fikseeritud intressiga võlakirju, vähesel määral ka samasuguseid Tartu linna võlakirju. Lühiajaliselt deponeeriti vahendeid ka Autoliv Finance Internationalis, mis võimaldas teha lühiajalist rahapaigutust eurodes kõrgema intressiga, kui on turul pakutavatel eurohoiustel.

Kontsernisiseseks rahaliste vahendite paindlikumaks juhtimiseks, intressikulude ja laenutarbe vähendamiseks on kasutusel kontsernikonto. See võimaldab tütaretevõtetal neile AS Norma poolt kehtestatud limiidi piires kasutada kontserni vahendeid.

4. Varad

Kontserni varad olid aruandeperioodi lõpul 851,6 miljonit krooni, mis on 126 miljonit krooni enam kui 2001. a. lõpus, 111 miljonit krooni sellest kasvust langes käibevarade arvele. Viimased jõudsid perioodi lõpuks 617,3 milj. kroonini. Ostjate debitoorne võlgnevus perioodi lõpus moodustas 163,2 miljonit krooni, s.h. 86,6 miljonit krooni oli Autolivi gruppi kuuluvate ettevõtete võlga. AS Norma omakorda võlgnes sama grupi ettevõtetele

62,5 miljonit krooni. Kuigi kogu debitoorne võlgnevus kasvas aasta jooksul 10 milj. krooni võrra, langes väljastpoolt Autolivi gruppi pärinevate klientide võlg 110 milj. kroonilt 77 milj. kroonile. Ebatüüpiliselt laekuvate arvete katteks on moodustatud reserv 10,2 miljoni krooni ulatuses. 77% sellest on seotud Venemaa klientide arvetega. Reserv vähenes aasta jooksul 3,0 miljoni krooni võrra.

Kontserni varud olid aruandeperioodi lõpus 91,6 miljonit krooni ehk 8,4 miljoni krooni võrra suuremad kui perioodi alguses, moodustades 11% varadest. Tooraine ja materjal (komponendid) moodustasid 63%, pooltoodang 15% ja valmistoodang 16% varadest.

5. Tähtsamad sündmused

- Autolivist tootmise ületoomise teine etapp lõppes 4 koosteliini paigaldamise ja tööle rakendamisega.
- Müüdi tootmistevõimeks mittevajalik kinnistu Tallinnas, Laki 14A koos 7-korruselise büroohoonega.
- Viidi lõpuni AS Norma ja tema 100%-lise tütarettevõtte AS Norma Maja ühendamise.
- Norra firma Det Norske Veritas väljastas sertifikaadi AS Norma keskkonnajuhtimissüsteemi vastavuse kohta standardi ISO 14001 nõuetele.

6. Tütaretevõtted

2002. a. kuulus AS Norma kontserni 4 tütaretevõtet (AS Tööriistavabrik, Norma-Osvar ZAO, Eksamo Automaatika AS ja AS Norma Maja).

AS-i Tööriistavabrik tegevusalaks on rakiste – stantside ja plastmassi survevaluvormide projekteerimine, valmistamine ning remontimine. AS Tööriistavabrik kuulub strateegilise tähtsusega lülina AS Norma tootmisahelasse. AS-i Tööriistavabrik käive 2002. aastal oli 31,5 miljonit krooni ja puhaskasum 0,5 miljonit krooni. Kontserni väline käive moodustas 8,0 milj. krooni.

AS Norma Maja põhitegevuseks oli kontsernile kuuluva kinnisvara haldamine. 2002. a. moodustas firma käive 39,6 miljonit krooni ja puhaskasum 9,6 miljonit krooni. Kontserni väline käive oli 8,7 milj. krooni. 2002. aasta lõpus AS Norma Maja ühines emaettevõttega.

Eksamo Automaatika AS osutab tootmisseadmete hooldus- ja remonditeenust emaettevõttele ning teostab automatiseerimistöid nii AS Normale kui teistele ettevõtetele. Firma käive moodustas 2002. a. 15,0 miljonit krooni ja kasum 110 tuh. krooni. Kontserni väline käive oli 3,0 milj. krooni.

Venemaal asuva tütaretevõtte Norma-Osvar ZAO müügi käive oli 2002. a. 37,0 miljonit krooni ja kasum 0,4 miljonit krooni. Kontserni väline käive moodustas 2,0 miljonit krooni.

7. Investeeringud

Kindlustamaks tootmisvõimsusi ja tagamaks tootmisprotsesside efektiivsust investeeriti kontsernis 2002. a. 53,4 milj. krooni, sellest seadmete ja masinate ostuks 49,7 milj. krooni.

Kontserni mahukamad reaalinvesteeringud 2002. a. olid järgmised:

■ Metallitöötlemise pressid	18,0 milj. kr.
■ Koosteliinid	14,4 milj. kr.
■ Infotehnoloogia	5,5 milj.kr.
■ Termoplastautomaadid	5,2 milj. kr.
■ Ehituslikud tööd	3,7 milj.kr.

8. Aktsiaturg ja aktsiate rentaablus (Stock Performance)

AS Norma on emiteerinud 13,2 miljonit lihtaktsiat, mis annavad aktsia kohta ühe hääle õiguse. 2001. a. äritegevuse eest maksti dividende 79,2 miljonit krooni ehk 6 krooni aktsia kohta. AS Norma aktsiad on noteeritud Tallinna Börsi põhinimekirjas, lisaks kaubeldakse aktsiatega veel Frankfurdi, Berliini ja Müncheneri börsidel.

AS Norma aktsionärid, kelle osalus ületab 3%, seisuga 31.12. 2002:

Autoliv AB	51,0%
Nordea Bank Finland PLC Clients Account Trading	8,4%
Skandinaviska Eskilda Banken AB Clients	7,8%
Clearstream Banking Luxembourg S.A. Clients	5,4%

Aruandeperioodi lõpuks (31.12. 2002) oli AS Norma aktsia sulgemishinnaks Tallinna Börsil 63,21 krooni.

	2002	Kontsern 2001	Muutus %
Tulud aktsia kohta (EPS) / Earnings per share	14,67	13,46	9,0
Hinna-tulude suhe / P/E (price-earnings ratio)			
(börsi sulgemishind 31. dets. 2002 63,21 ja 2001 52,90)	4,6	5,0	(8,0)
Aktsia raamatupidamisväärtus / Net book value per share (omakapitali suhe aktsiatesse)	55,2	46,6	18,5

Konsolideeritud bilanss

Tuhandetes kroonides

A k t i v a (vara)	31.12.2002	31.12.2001	Lisa nr.
Käibevara			
Raha ja pangakontod	214 228	59 449	1
Kauplemiseesmärgil soetatud finantsinvesteeringud	80 996	79 920	2
Tähtajani hoitavad finantsinvesteeringud	47 624	43 532	3
Nõuded ostjate vastu	163 209	153 291	4
Ebatõenäoliselt laekuvad arved	-10 164	-13 136	4
Mitmesugused lühiajalised nõuded ja ettemaksud	6 522	81 951	5
Maksude ettemaksud ja tagasinõuded	23 313	18 034	6
Varud	91 551	83 132	7
Käibevara kokku	617 279	506 173	
Põhivara			
Tähtajani hoitavad finantsinvesteeringud	9 600	1 060	8
Materiaalne põhivara	223 030	209 790	9
Kinnisvarainvesteeringud	0	6 251	10
Immateriaalne põhivara	1 711	1 887	11
Põhivara kokku	234 341	218 988	
Aktiva (vara) kokku	851 620	725 161	
P a s s i v a (kohustused ja omakapital)			
Kohustused			
Lühiajalised kohustused			
Hankijatele tasumata arved ja viitvõlad	117 801	106 477	13
Maksukohustused	4 619	3 908	14
Lühiajalised kohustused kokku	122 420	110 385	
Kohustused kokku	122 420	110 385	
Omakapital			
Aktiivkapital nominaalväärtuses	132 000	132 000	15
Eelmiste aastate jaotamata kasum ja muud reservid	403 576	305 137	16
Aruandeaasta kasum	193 624	177 638	
Omakapital kokku	729 200	614 776	
Passiva kokku	851 620	725 161	

Konsolideeritud kasumiaruanne

Tuhandetes kroonides

	01.01.02-31.12.02	01.01.01-31.12.01	Lisa nr.
Realiseerimise netokäive	1 013 765	815 920	17
Realiseeritud toodete kulu	773 911	580 205	18
Brutokasum	239 854	235 715	
Turustuskulud	20 005	23 601	19
Üldhalduskulud	32 976	32 116	21
Arengu- ja uurimiskulud	22 592	18 871	20
Kuluks kantud nõuete summa	-2 648	-1 839	22
Muud äritulud	23 539	7 048	23
Muud ärikulud	3 581	2 910	24
Ärikasum	186 887	167 103	
Finantstulud	12 130	13 122	25
Finantskulud	1 535	355	26
Kasum enne maksustamist	197 482	179 870	
Tulumaks	3 858	2 232	27
Aruandeaasta kasum	193 624	177 638	
Puhaskasum aktsia kohta kroonides	14,67	13,46	15

Omakapitali muutuste aruanne

Tuhandetes kroonides

	Aktsiakapital	Reservid	Eelmiste perioodide kasum	Aruande- aasta kasum	Kokku omakapital
31.12.2000	132 000	13 200	200 488	157 449	503 137
2000.a. jaotamata puhaskasum	-	-	157 449	-157 449	0
Dividendid	-	-	-66 000	-	-66 000
Aruandeaasta puhaskasum	-	-	-	177 638	177 638
31.12.2001	132 000	13 200	291 938	177 638	614 776
31.12.2001	132 000	13 200	291 938	177 638	614 776
2001.a. jaotamata puhaskasum	-	-	177 638	-177 638	0
Dividendid	-	-	-79 200	-	-79 200
Aruandeaasta puhaskasum	-	-	-	193 624	193 624
31.12.2002	132 000	13 200	390 376	193 624	729 200

Vastavalt Äriseadustiku nõuetele moodustab kohustuslik reservkapital 10% aktsiakapitalist.

Reservkapitali võib kasutada eelmiste perioodide kahjumite katmiseks või aktsiakapitali suurendamiseks. Reservkapitalist ei tehta väljamakseid aktsionäridele.

Täpsem informatsioon omakapitali ja selle muutuste kohta on toodud lisades 15 ja 16.

Konsolideeritud rahavoogude aruanne

Tuhandetes kroonides

Äritegevusest	2002	2001	Lisa nr.
Ärikasum	186 887	167 102	
Kasum/kahjum põhivara müügist	-23 329	-1 258	23
Tulu tütarettevõtete aktsiate müügist	0	1 094	
Põhivara amortisatsioon	40 354	33 820	9,10,11
Likvideeritud põhivara jääkmaksumus	173	286	9
Põhivara allahindlus	0	29	9
Käibevarade suurenemine (-), vähenemine (+)	48 474	-72 594	
Lühiajaliste kohustuste vähenemine (-), suurenemine (+)	12 035	45 406	
Saadud intressid ja muud finantstulud	12 413	10 486	
Makstud intressid ja muud finantskulud	-74	0	
Tulumaksu tasumine	-223	-33	27
	276 710	184 338	
Investeeringust			
Põhivara müük	29 422	2 032	9
Põhivara soetamine	-53 514	-87 211	9,11
Välja antud laenud	-152	-199	8
Tütarettevõtte müük	0	5 000	
Finantsinvesteeringute soetamine	-8 703	0	8
Tagasi saadud laenud	480	557	8
	-32 467	-79 821	
Finantseerimisest			
Dividendide tulumaksu tasumine	-3 635	-2 199	27
Makstud dividendid	-79 200	-66 000	16
	-82 835	-68 199	
Neto rahavoog	161 408	36 318	
Muutused rahas ja raha ekvivalentides			
Raha ja raha ekvivalendid perioodi alguses:	182 901	146 937	
Juurdekasv	161 408	36 318	
Valuutakursi vahe	-1 461	-354	26
Raha ja raha ekvivalendid perioodi lõpus;	342 848	182 901	
s.h. raha ja pangakontod (fondiosakud)	214 228	59 449	1
kauplemiseesmärgil soetatud finantsinvesteeringud	80 996	79 920	2
tähtajani hoitavad finantsinvesteeringud	47 624	43 532	3

Raamatupidamisarvestuse põhimõtted

Arvestuspõhimõtted

AS Norma raamatupidamise aastaaruanne on koostatud vastavuses Rahvusvaheliste Raamatupidamisstandarditega (IAS) ja põhineb soetusmaksumuse printsiibil, v.a. juhtudel, mis on kirjeldatud järgnevalt arvestusmeetodites, näiteks finantsinstrumendid, mida kajastatakse õiglasel väärtusel.

Konsolideerimise põhimõtted

Konsolideeritud finantsaruannete koostamisel on arvestatud finantsinformatsiooni tarbijate huvi käsitleda omavahel seotud ettevõtteid ühtse majandusüksusena, kus kontserni kuuluvate ettevõtete aruanded on konsolideeritud rahvusvahelistele raamatupidamisstandarditele vastavalt.

Konsolideeritud finantsaruannetes on kajastatud ainult need majandustehingud, mis leidsid aset väljaspool kontserni olevate ettevõtetega.

Tütarettevõtete (s.o. ettevõtte, mille üle AS Norma omab kontrolli) aruanded on konsolideeritud rida-realt, elimineerides vastastikused nõuded ja võlad, sisemise omandi ja kontsernisisesed äritehingud.

Välisvaluutad

Kõik välisvaluutas toimunud AS Norma ja kontserni tehingud on kajastatud Eesti kroonides, vastavalt tehingupäeval kehtinud Eesti Panga kursile.

Välisriikides asuvate ettevõtete kasumiaruanded on konverteeritud aasta keskmise kursi alusel, varad ja kohustused on kajastatud 31. detsembril kehtinud Eesti Panga kursi alusel.

Raha ja raha ekvivalendid

Raha ja raha ekvivalendid rahavoogude aruandes sisaldavad kassa, pangakontode ja lühiajaliste pangadepositide saldosid ning muid vabalt kaubeldavaid väärtpapereid (fondiosakud ja võlakirjad).

Finantsinvesteeringud

Finantsinvesteeringud jaotatakse kauplemiseesmärgil soetatud ja lunastustähtajani hoitavateks investeeringuteks. Tähtajani hoitavad investeeringud (s.t. võlakirjad ja ettevõtte poolt välja antud laenud) kajastatakse amortiseeritud soetusmaksumuses, kasutades efektiivset intressimäära. Kauplemiseesmärgil soetatud finantsvarad hinnatakse bilansipäeval turuväärtusesse. Juhul, kui turuväärtus ei ole usaldusväärselt hinnatav, kajastatakse investeeringud soetusmaksumuses. Ümberhindluste kasumid/kahjumid kajastatakse kasumiaruandes. Finantsinvesteeringud võetakse arvele tehingupäeval.

Nõuded

Bilansis kajastuvad nõuded on aastalõpu seisuga inventeeritud, kusjuures ebatõenäoliselt laekuvate arvete katteks on moodustatud allahindlus, mis on bilansis kajastatud eraldi real "Ebatõenäoliselt laekuvad arved" ning kasumiaruandes real "Kuluks kantud nõuete summa". Lootusetud nõuded on bilansist välja kantud ning nende üle peetakse arvestust bilansiväliselt.

Varud

Ladudes ja tootmises olev toormaterjal ning ostutooted on bilansis kajastatud lähtuvalt sellest, mis on madalam, kas soetusmaksumus või neto-realiseerimismaksumus. Valmistoodang ja lõpetamata toodang on kajastatud tootmisomahinnas (koosneb otsestest ja kaudsetest tootmiskuludest). Materjali, pool- ja valmistoodangu kulu arvutamisel kasutatakse kaalutud keskmise hinna meetodit.

Materiaalne põhivara

Põhivara on vara, mille soetamismaksumus ületab 20 tuhandet krooni ja mille kasutusaeg on üle ühe aasta. Põhivara kajastatakse soetusmaksumuses, miinus akumulieeritud kulum. Põhivara hinnatakse alla tema kaetavale väärtusele (kõrgemale kahest – kas netorealiseerimismaksumus või kasutusväärtus), kui see on madalam jääkväärtusest. Põhivara parandused kuuluvad kapitaliseerimisele juhul, kui nendega seoses viiakse konkreetse vara omadused kvalitatiivselt uuele tasemele või kui on võimalik tõestada, et tehtud kulutustega vastavuses olevad tulud tekivad olulises osas tulevastel perioodidel.

Amortisatsiooni arvestatakse lineaarsel meetodil, lähtudes konkreetse vara kasulikust elueast, järgnevalt:

Ehitised	18 – 26 aastat
Masinad ja seadmed	7 aastat
Mootorsõidukid	6 aastat
Muu inventar	3 – 5 aastat

Immateriaalne põhivara

Immateriaalne põhivara kajastatakse soetusmaksumuses, miinus amortisatsioon. Amortisatsiooni arvestatakse lineaarsel meetodil, lähtudes konkreetse vara kasulikust elueast, järgnevalt:

Arenguväljaminekud	5 aastat
Ostetud litsentsid	5 aastat

Kinnisvarainvesteeringud

Kinnisvarainvesteeringuna käsitletakse hooneid, mis on antud rendile. Kinnisvarainvesteering kajastatakse soetusmaksumuses, miinus akumulieeritud kulum. Amortisatsiooni arvestatakse lineaarsel meetodil, lähtudes konkreetse vara kasulikust elueast (18 – 26 aastat).

Ettevõtte tulumaks

Kuni 31. detsembrini 2002 maksustatakse vastavalt tulumaksu-seadusele (jõustus 1. jaanuaril 2000) ettevõtte poolt residendist füüsilistele isikutele ja mitteresidentidele väljamakstavaid dividende (26/74 netodividendina väljamakstud summalt). Vastavalt alates 1. jaanuarist 2003 kehtima hakkavale seadusemuudatusel maksustatakse tulumaksuga ettevõtte poolt väljamakstavaid dividende olenemata dividendide saajast. Maksumäär on 26/74 netodividendina väljamakstud summalt.

Bilansis ei kajastata potentsiaalset tulumaksukohustust ettevõtte vaba omakapitali suhtes, mis kaasneks omakapitali väljamaksmisel dividendidena. Maksimaalne võimalik tulumaksukohustuse summa, mis võiks kaasneda dividendide väljamaksmisega, on ära toodud lisas 27.

Dividendide maksimisega kaasnev tulumaks kajastatakse dividendide väljakuulutamise hetkel kasumiaruandes kuluna.

Puhaskasum aktsia kohta

Tava puhaskasum aktsia kohta leitakse, jagades aruandeaasta puhaskasumi perioodi keskmise emiteeritud lihtaktsiate arvuga. Ettevõttel ei ole potentsiaalselt emiteeritavaid lihtaktsiaid, mistõttu on lahustatud puhaskasum aktsia kohta sama, mis tava puhaskasum aktsia kohta.

Puhkusetasu kohustus

Puhkusetasu kulu on kajastatud kohustuse tekkimise perioodil, see tähendab siis, kui töötajal tekib nõudeõigus. Väljateenitud puhkusetasu on kasumiaruandes kajastatud kuludena ning bilansis arvele võetud lühiajalise kohustusena.



Eraldised ja potentsiaalsed kohustused

Bilansis kajastatakse eraldisena aruandeperioodil või eelnevatel perioodidel tekkinud ettevõtte kohustusi, millel on seaduslik või lepinguline alus, mille realiseerumine on tõenäoline ja mis nõuab varast loobumist ja mille maksumust saab usaldusväärselt määrata, kuid mille lõplik maksumus või maksetähtaeg ei ole kindlalt fikseeritud. Eraldiste hindamisel on lähtutud juhatuse hinnangust, kogemustest ja vajadusel ka sõltumatute ekspertide hinnangutest.

Lubadused, garantiid ja muud kohustused, mis teatud tingimustel võivad tulevikus muutuda kohustusteks, on avalikustatud raamatupidamise aastaaruande lisades potentsiaalsete kohustustena.

Tulude arvestus

Kaupade müügist tulenevat tulu kajastatakse siis, kui kõik olulised omandiga seotud riskid on läinud üle ostjale ning müügitulu ja tehinguga seotud kulu on usaldusväärselt määratav. Välisvaluutas koostatud müügiarved on konverteeritud Eesti kroonidesse arve kuupäeval kehtinud Eesti Panga valuutakursside alusel.

Tootearenduskulud

Üldjuhul on kajastatud tootearenduskulud kasumiaruandes arengu- ja uurimiskuludena. Juhul, kui on võimalik tõestada, et tehtud kulutustega vastavuses olevad tulud tekivad olulises osas tulevastel perioodidel, kapitaliseeritakse need bilansi reale "Arenguväljaminekud".

Kasutusrendid

Varasid, mida ettevõtte rendib välja kasutusrendina, kajastatakse bilansis põhivarana ja amortiseeritakse vastavalt nende kasulikule tööeale. Renditulu kajastatakse tekkepõhiselt. Kasutusrendile võetud varade rendimaksud kajastatakse perioodi kuludes.

Lisad konsolideeritud finantsaruannetele

Tuhandetes Eesti kroonides (kui ei ole näidatud teisiti)

1. Raha ja pangakontod	31.12.2002	31.12.2001
Kassa ja pangakontod	1 759	1 917
Lühiajalised pangadeposiidid	212 469	57 532
	214 228	59 449

2002. aasta lõpu seisuga oli deponeeritud üleöö 3 949,1 tuhat Eesti krooni ja 235,8 tuhat eurot. Lühiajalisi pangadeposiite tähtajaga alla 4 kuu tootlusega 2,75 – 3,1% oli deponeeritud 6 860 tuhat eurot ja 22 000 tuhat Eesti krooni ning tähtajaga alla aasta 75 494,4 tuhat Eesti krooni tootlusega 3,0 – 4,2%.

Rahaliste vahendite paindlikumaks juhtimiseks, intressikulude ja laenutarbe vähendamiseks on kasutusel kontsernikonto. See võimaldab kontserni liikmetel neile AS Norma poolt kehtestatud limiidi piires kasutada kontserni vahendeid.

2. Kauplemiseesmärgil soetatud finantsinvesteeringud	31.12.2002	31.12.2001
Hansapanga Intressifondi osakud	80 896	63 120
Rahaturufondi osakud	100	16 800
	80 996	79 920

Osakud on kajastatud 31.12.2002 turuväärtuses.

3. Tähtajani hoitavad finantsinvesteeringud	31.12.2002	31.12.2001
Võlakirjad	47 624	43 532
	47 624	43 532

Lühiajaliste tähtajani hoitavate investeeringute all on Ühispannga ja Hansapanga ning Tartu linna 1 – 11 – kuulisi Eesti krooni võlakirju tootlusega 3,2 – 3,95% p.a., samuti LB Baden-W euro-võlakirju intressiga 3,84%, mis kuuluvad lunastustähtajani hoitavate investeeringute hulka ning amortiseeritakse lähtuvalt soetusmaksumusest ja efektiivsest intressimäärast, kogunenud intress on toodud lisas 5.

4. Laekumata arved	31.12.2002	31.12.2001
Arveldused ostjatega	76 647	109 948
Emaettevõtte gruppi kuuluvate ettevõtete võlg (vt. lisa 29)	86 562	43 343
Ebatõenäoliselt laekuvad arved	-10 164	-13 136
	153 045	140 155

31.12.2002.a. seisuga on 76,8% ebatõenäoliselt laekuvatest arvetest arvestatud Venemaa klientidele esitatud arvete katteks. Täpsem informatsioon ebatõenäoliselt laekuvate arvete kohta on toodud lisas 22.

5. Mitmesugused lühiajalised nõuded ja ettemaksud	31.12.2002	31.12.2001
Muud debitoorsed võlad, s.h.	4 443	79 327
Lühiajalised laenud (vt. lisa 8 ja 29)	170	78 568
Aruandvad isikud	29	29
Ette makstud teenused	4 244	730
Intressikasvikud	1 259	1 542
Ette makstud tulevaste perioodide kulud	821	1 082
	6 522	81 951

Tulevaste perioodide kulude ettemaksetest seisuga 31.12.2002 on suurem osakaal kulutustel kindlustusmaksetele 472 (2001: 757) tuhat krooni, ajakirjanduse tellimisele 112 (2001: 122) tuhat krooni, kütteõlile 103 (2001: 103) tuhat krooni.

6. Maksude ettemaksud ja tagasinõuded	31.12.2002	31.12.2001
Ette makstud ettevõtte tulumaks	273	62
Ette makstud käibemaks	23 040	17 972
	23 313	18 034

7. Varud	31.12.2002	31.12.2001
Tooraine ja materjal	57 388	55 858
Lõpetamata toodang	14 083	15 079
Valmistoodang	15 036	11 006
Ostetud kaubad müügiks	4 107	1 147
Ettemaksed hankijatele	937	42
	91 551	83 132

Moraalselt vananenud, realiseerimisaja ületanud ja ebakvaliteetseid materjale ning lõpetamata ja valmistoodangut on 2002.a. alla hinnatud summas 817 (2001: 755) tuhat krooni ja nende netorealiseerimismaksumus on 345 (2001: 78) tuhat krooni. Tootmiseks ja realiseerimiseks kõlbmatuid materjale ning lõpetamata ja valmistoodangut on 2002.a. maha kantud summas 820 (2001: 326) tuhat krooni.

8. Tähtajani hoitavad finantsinvesteeringud (üle 1 aasta)	31.12.2002	31.12.2001
Tähtajani hoitavad võlakirjad	8 705	2
Antud laenud	895	1 058
	9 600	1 060

Rahavoogude juhtimiseks on soetatud 4 703 tuh. krooni väärtuses Hansapanga 2-aastasi euro-võlakirju ning 4 miljoni krooni väärtuses Ühispaniga 3-aastasi võlakirju, tootlusega vastavalt 3,84% ja 5,15% p.a.

Antud laenude all on kajastatud AS Norma töötajatele antud laenud:

Otstarve	Laenu saldo seisuga 31.12.01	S.h. lühiajaliseks klassifitseeritud	2002.a. väljastatud laenud	2002.a. tagastatud laenud	Laenu saldo kokku 31.12.02.	S.h.		Intressimäär %-des
						lühiajaliseks klassifitseeritud laen	pikaajaline	
Kinnisvara ost ja remont	280	134	-	89	191	66	125	13
Öppelaen	937	67	152	245	844	74	770	0
Muud	176	134	-	146	30	30	-	9
	1 393	335	152	480	1 065	170	895	

AS Norma on väljastanud kontserni töötajatele laene vastavuses kontsernisisese laenureglendiga. Laenud on tagatud kahe käenduslepinguga, kinnisvara või aktsiapandiga.

9. Materiaalne põhivara	Maa ja ehitised	Masinad ja seadmed	Muu inventar	Lõpeta-mata ehitus	Ettemaks mat. p/v eest	Kokku
Soetusmaksumus 31.12.01	80 626	280 291	5 753	4 244	6 432	377 346
Soetamine	3 220	32 106	2 800	12 113	2 426	52 665
Müük ja mahakandmine	-	-11 409	-171	-	-	-11 580
Ümberklassifitseerimine	602	10 074	-	-4 244	-6 432	-
Soetusmaksumus 31.12.02	84 448	311 062	8 382	12 113	2 426	418 431
Akumuleeritud kulum 31.12.01	-8 883	-157 173	-1 500	-	-	-167 556
Arvestatud kulum	-4 066	-34 205	-979	-	-	-39 250
Müüdüd ja mahakantud põhivara kulum	-	11 288	117	-	-	11 405
Akumuleeritud kulum 31.12.02	-12 949	-180 090	-2 362	-	-	-195 401
Jääkmaksumus 31.12.01	71 743	123 118	4 253	4 244	6 432	209 790
Jääkmaksumus 31.12.02	71 499	130 972	6 020	12 113	2 426	223 030

Kasutuses oleva täielikult amortiseerunud põhivara (0-väärtusega) soetusmaksumus seisuga 31.12.01.a. oli 76 419 tuhat krooni ja seisuga 31.12.02.a. 76 540 tuhat krooni.

10. Kinnisvarainvesteering	Hooned	Kokku
Soetusmaksumus 31.12.01	7 362	7 362
Müük	-7 362	-7 362
Soetusmaksumus 31.12.02	0	0
Akumuleeritud kulum 31.12.01	-1 111	-1 111
Arvestatud kulum aastas	-79	-79
Müük	1 190	1 190
Akumuleeritud kulum 31.12.02	0	0
Jääkmaksumus 31.12.01	6 251	6 251
Jääkmaksumus 31.12.02	0	0

Kinnisvarainvesteeringult saadud renditulu aastal 2002 oli 2 324 (2001: 2406) tuhat krooni ja vastav kulu oli 215 (2001: 320) tuhat krooni. Seoses keskendumisega põhitegevusele on 2002. aastal kinnisvarainvesteeringud müüdnud kasumiga 19 715 tuhat krooni (vt. lisa 23)

11. Immateriaalne põhivara	Tarkvara litsentsid	Kokku
Soetusmaksumus 31.12.01	7 343	7 343
Soetus	849	849
Mahakandmine	-819	-819
Soetusmaksumus 31.12.02	7 373	7 373
Akumuleeritud kulum 31.12.01	-5 456	-5 456
Aasta jooksul arvestatud kulum	-1 025	-1 025
Mahakandmine	819	819
Akumuleeritud kulum 31.12.02	-5 662	-5 662
Jääkmaksumus 31.12.01	1 887	1 887
Jääkmaksumus 31.12.02	1 711	1 711

12. Kasutusrent

Ettevõtte on kasutusrendilepingutega renditud sõidua autod (periood 2000.a. – 2004.a.). 2000.a. on tasutud kasutusrendimakseid kokku 705 tuhat krooni. 2001. aastal tasutud 598 tuhat krooni, 2002. aastal 476 tuhat krooni, 2003. aastal tuleb tasuda 413 tuhat krooni ja 2004. aastal 28 tuhat krooni.

13. Hankijatele tasumata arved ja viitvõlad	31.12.2002	31.12.2001
Ostjate ettemaksed	1 678	660
Hankijatele tasumata arved	36 870	17 546
Võlad töötajatele	16 694	14 789
Viitvõlad	16	37
Võlg emaettevõttele (vt. lisa 29)	62 543	73 445
	117 801	106 477

14. Maksukohustused	31.12.2002	31.12.2001
Töötuskindlustusmaksuvõlg	29	34
Sotsiaalkindlustusmaksed ja muud	4 269	3 239
Käibemaksuvõlg	321	635
	4 619	3 908

15. Aktsiakapital	31.12.2002	31.12.2001
Aktsiakapital nimiväärtuses (10 krooni aktsia)	132 000	132 000

AS Norma on emiteerinud 13,2 miljonit lihtaktsiat, mis annavad ühe hääleõiguse aktsia kohta. 2001.a. eest maksti dividende 79,2 miljonit krooni ehk 6 krooni aktsia kohta. AS Norma aktsiad on noteeritud Tallinna Börsi põhinimekirjas, lisaks kaubeldakse AS Norma aktsiatega veel Frankfurdi, Berliini ja Müncheni börsidel.

Ettevõtte maksimaalse aktsiakapitali suurus on 528 000 tuhat krooni.

AS Norma aktsionärid, kelle osalus ületab 3%, seisuga 31.12.2002:

Autoliv AB	51,0%
Nordea Bank Finland PLC kliendid	8,4%
Skandinaviska Eskilda Banken AB kliendid	7,8%
Clearstream Banking Luxembourg S.A. kliendid	5,4%

Puhaskasum aktsia kohta	2002	2001
Puhaskasum	193 624	177 638
Aktsiate keskmine arv (tuhandetes)	13 200	13 200
Puhaskasum aktsia kohta (EPS) kroonides	14,67	13,46

Ettevõttel ei ole potentsiaalselt emiteeritavaid lihtaktsiaid, mistõttu on lahustatud puhaskasum aktsia kohta sama, mis tava puhaskasum aktsia kohta.

16. Eelmiste perioodide jaotamata kasum ja muud reservid

	Jaotamata kasum	Kohustuslik reservkapital	Kokku
31. detsembril 2000	200 488	13 200	213 688
2000.a. puhaskasum	157 449	-	157 449
Dividendid – lihtaktsiatele	-66 000	-	-66 000
31. detsembril 2001	291 937	13 200	305 137
31. detsembril 2001	291 937	13 200	305 137
2001.a. puhaskasum	177 639	-	177 639
Dividendid – lihtaktsiatele	-79 200	-	-79 200
31. detsembril 2002	390 376	13 200	403 576

Dividendidelt makstav tulumaks on kajastatud lisas 27.

17. Segmentide informatsioon

Tootegruppide lõikes

	Autoohutus- rihmad 2002	Muud tooted 2002	Kokku 2002	Autoohutus- rihmad 2001	Muud tooted 2001	Kokku 2001
Segmendi müük	950 241	129 930	1 080 171	752 621	130 881	883 502
Sisene müük		(66 406)	(66 406)		(67 582)	(67 582)
Konsolideeritud tulu	950 241	63 524	1 013 765	752 621	63 299	815 920
Segmendi ärikasum	184 661	2 226	186 887	164 928	2 175	167 103
Segmendi varad	549 492	95 275	644 767	421 156	102 320	523 476
Jagamatud varad			206 853			201 685
Varad kokku			851 620			725 161
Segmendi kohustused	113 024	9 396	122 420	102 128	8 257	110 385
Investeeringud	53 102	334	53 436	86 958	253	87 211
Amortisatsioonikulud	35 499	4 855	40 354	28 508	5 312	33 820
Põhivara allahindlus	0	0	0	29	0	29

Grupi esmaseks segmendi vormiks on tegevusala – segmendid ning teiseseks segmendi vormiks on segmendid geograafilises lõikes.

Ettevõttes valmistatavate toodete jaotuses on põhiosa autoohutusrihmal. Muud tooted (autodetailid, metallitööd, kinnisvara haldus jms.) moodustavad kogukäibest eraldivõetuna alla 10%. Muude toodete segmendi koostis on muutunud seoses kinnisvarahaldusega tegelemise lõpetamisega.

Kulude jaotus on vastavuses toote osatähtsusega kasumis. Varade (v.a. aktsiad ja muud väärtpaberid ning laenud), kohustuste ja investeeringute jaotuse aluseks on nende seos segmendiga. Amortisatsioonikulu on jaotatud vastavalt põhivara ja toodete gruppide seosele. Põhivara allahindlus on jaotatud vastavalt põhivara kuuluvusele segmentidesse.

Müügi jaotus klientide asukohamaa järgi

Netorealiseatsioon

	2002	2001
Venemaa	493 816	502 628
Rootsi	452 653	243 161
Eesti	16 636	15 657
Austria	12 071	13 946
Prantsusmaa	7 978	12 263
Ukraina	7 464	6 089
Tšehhi	6 649	4 489
Soome	4 413	2 043
Belgia	2 517	4 010
Saksamaa	2 186	478

Taani	2 000	3 234
Holland	1 946	1 245
USA	1 179	1 378
Poola	770	808
Leedu	612	905
Muud riigid	875	3 586
	1 013 765	815 920

AS Norma bilansis on arvel hoone (Poola moodul) jääkmaksumusega 53 tuhat Eesti krooni, mis asub Vene Föderatsiooni territooriumil. Kontserni, välja arvatud Norma-Osvar ZAO, ülejäänud varud ja materiaalsed põhivarad asuvad Eestis. Norma-Osvar ZAO varad asuvad Vene Föderatsiooni territooriumil ja ettevõtte bilansimaht on 15 101 (2001: 7 139) tuhat krooni, s.h. põhivarade väärtus on 488 (2001: 596) tuhat krooni. Juhtkonna hinnangul ei erine segmentidevahelistes tehingutes kajastatavad hinnad oluliselt turuhindadest.

18. Realiseeritud toodete kulu	2002	2001
Tooraine ja materjal	587 920	410 628
Töötasu	123 224	114 556
Amortisatsioon	37 215	30 609
Elekter, kütus, vesi	13 074	12 258
Muud	12 478	12 154
	773 911	580 205
19. Turustuskulud	2002	2001
Töötasu	5 396	4 407
Amortisatsioon	250	267
Konsultatsioonid	1 813	5 505
Veoteenused	8 993	10 245
Muud	3 553	3 177
	20 005	23 601
20. Arengu- ja uurimiskulud	2002	2001
Töötasu	10 674	9 649
Prototüüp prakised	6 346	3 831
Amortisatsioon	1 008	969
Reklaam, esindus	120	252
Lähetuskulud	1 194	1 199
Muud teenused	203	167
Koolitus	111	122
Muud	2 936	2 682
	22 592	18 871

21. Üldhalduskulud	2002	2001
Töötasu	20 385	17 963
Amortisatsioon	1 883	1 975
Remont	427	417
Reklaam, esindus	1 213	1 646
Lähetuskulud	692	599
Telefon, bürootarbed	1 033	1 096
Muud teenused	1 658	2 530
Koolitus	966	555
Muud	4 719	5 335
	32 976	32 116

22. Kuluks kantud nõuete summa	2002	2001
Perioodil tehtud ebatõenäoliste laekuvate arvete allahindlus	-2 889	3 297
Lootusetu debitoorse võla mahakandmine	294	308
Eelmistel aastatel alla hinnatud nõuete laekumine	-53	-5 444
	-2 648	-1 839

23. Muud äritulud	2002	2001
Põhitootmisega mitteseotud müük	210	452
Kasum põhivara müügist	23 329	1 258
Kasum valuutakursside muutustest	0	709
Muud	0	4 629
	23 539	7 048

Seoses keskendumisega põhitegevusele müüdi 2002. aastal büroohooned Laki 14 kasumiga 17 008 tuh. krooni ja tööstushooned Jahu 12 kasumiga 2 707 tuh. krooni.

24. Muud ärikulud	2002	2001
Ühingute, liitude liikmemaksud	150	119
Põhivara likvideerimine ja kahjum põhivara müügist	173	286
Annetused	2 360	2 269
Põhitootmisega mitteseotud kulud	96	86
Kahjum valuutakursside muutustest	550	0
Muud	252	121
Põhivara allahindlus	0	29
	3 581	2 910

25. Finantstulud	2002	2001
Tütaretevõtte aktsiate müügist	0	1 094
Deposiidiintressid	2 283	5 462
Võlakirjade ja fondiosakute intressid	6 677	6 395
Laenuintressid	2 864	7
Muud finantstulud	306	164
	12 130	13 122

Seoses kekkendumisega põhitegevusele müüdi 2001. aastal tütaretevõtte AS Metaprint aktsiad kasumiga 1 094 tuhat krooni.

26. Finantskulud	2002	2001
Kahjum valuutakursside muutustest	1 461	355
Intressikulud	74	0
	1 535	355

27. Tulumaks	2002	2001
Tulumaks kasumilt	223	33
Dividendide tulumaks	3 635	2 199
Tulumaksukulu	3 858	2 232

Kontserni tütaretevõtte ZAO Norma-Osvar asub ja on registreeritud Vene Föderatsiooni territooriumil ja tulumaks kasumilt (223 tuh. krooni) on makstud vastavalt antud riigis kehtivale Tulumaksuseadusele.

Maksimaalne võimalik tulumaks dividendide maksmisel

Ettevõtte jaotamata kasum seisuga 31.12. 2002 moodustas 584 000 tuhat krooni. Maksimaalne võimalik tulumaksukohustuse summa, mis võiks kaasneda kogu jaotamata kasumi väljamaksmisel dividendidena, on 134 514 tuhat krooni, seega oleks netodividendidena võimalik välja maksta 449 486 tuhat krooni.

28. Personalikulud	2002	2001
Tööliste ja teenistujate palgad	119 638	110 181
Sotsiaalmaksu kulud	39 493	36 360
Töötuskindlustusmaksu kulud	548	34
	159 679	146 575

29. Tehingud seotud osapooltega

	Autolivi kontsern	
	2002	2001
Müük Normale	367 671	244 631
Ost Normalt	445 189	231 528
Tootekindlustus	924	1 217
	31.12.2002	31.12.2001
Nõue Autolivi kontserni ettevõtetele	86 562	43 343
Kohustus Autolivi kontserni ettevõtetele	62 543	73 445
Lühiajaline laen Autoliv Autosicherheitst GmbH-le	0	78 317
Lühiajaline deposiit Autoliv Finance International	78 310	0

Autoliv AB on AS Norma emaettevõtte. Müügi- ja ostutehingud Autolivi kontserniga on AS Norma juhtkonna hinnangul toimunud turuhindades. 2001. aastal lühiajaline laen Autolivi tütarettevõttele oli antud turuväärtusest kõrgema intressimääraga, samuti turuväärtusest kõrgema intressimääraga oli 2002. aasta lõpul lühiajaline deposiit.

AS Norma juhatusele aasta jooksul makstud töötasu on 7 030 tuhat krooni ja nõukogu liikmetele 744 tuhat krooni. Juhatuse liikme lepingu alusel on töösuhte lõpetamisel ette nähtud hüvitis suuruses 0 kuni 12 kuu töötasu, sõltuvalt lepingu lõpetamise tingimustest.

Ettevõtte töötajatele antud laenud on avaldatud lisa 8.

30. Tütarettevõtted seisuga 31. detsember 2002.a.

Ettevõtte nimi	Osalus	Asukoht
AS Eksamo Automaatika	100%	Eesti
AS Tööriistavabrik	100%	Eesti
Norma-Osvar ZAO	100%	Venemaa

AS Norma tütarettevõtted on emiteerinud ainult lihtaktsiaid. Aruandeaastal tütarettevõtete aktsiatega tehinguid ei ole toimunud.

31. detsembriks 2002.a. on lõpuni viidud AS Norma ja tema 100% tütarettevõtte AS Norma Maja ühendamine.

Kontsernikonto

22. oktoobril 1999 sõlmisid Hansapank ja AS Norma koos oma tütarettevõtetele kontsernikonto lepingu, mille järgi kontsernikonto emaettevõtteks on AS Norma. Kontsernikonto hõlmab tütarettevõtete Eksamo Automaatika AS ja AS Tööriistavabrik kontosid

31. AS Norma kontserni põhilised finantsriskid

Krediidirisk

Krediidirisk väljendab potentsiaalset kahju, mis tekib äripartnerite suutmatusest täita endale võetud kohustusi. Eelkõige omab tähtsust meie klientide võime tasuda neile tarnitud kauba eest. Ärikrediiti võimaldame põhiliselt ainult oma pikaajalistele koostööpartneritele. Tagamaks rahade laekumist oma suurteilt püsiklientidelt, jälgime ja analüüsime pidevalt nende finantsolukorda ning likviidsust. Vajaduse korral oleme nõudnud pangagarantiide esitamist maksete tagamiseks. Ühekordsete tehingute ja uute klientide puhul on nõutav kas ettemaks või akreditiiv.

Ebatõenäoliselt laekuvate arvete katteks moodustatakse allahindlus. Allahindlus sisaldab kõiki võlgnevusi, mille tasumisega seoses on vastaspoolega tekkinud lahkarvamusi ja võlgnevusi, mis juhtkonnale teadaolevalt võivad jääda laekumata.

Venemaa klientide nõuete summa 31.12. 02 oli 65 928 tuhat krooni (31.12.01 : 96 869). Allahindlus moodustas aruandeperioodi lõpus 7 806 tuhat Eesti krooni (31.12.01 : 10 000), seega netonõude summa seisuga 31.12. 02 on 58 122 tuhat krooni (31.12.01 : 86 869).

Valuutarisk

2002. aastal AS Norma kontserni käibest 98,4% moodustab eksportmüük ja olulisem müügivaluuta on euro. Kontserni kulud on põhiliselt Eesti kroonides, eurodes, Rootsi kroonides ja Vene rublades. Alates teisest kvartalist 1999 ei ole kontsern enam avatud USD/DEM kursi kõikumisest tulenevale riskile, kuna põhilised ostu- ja müügilepingud on viidud euro alusele. Teiste valuutade riskid on maandatud kas sissetulevate ja väljaminevate rahavoogude ühtlustamisega või lepinguliste maksete sidumisega euro kursiga.

Lühiajalised vahendite paigutused on tehtud hajutatult Eesti kroonis ja euros.

Kontserni valuutaposisioonid


tuhandetes kroonides

31.12.2002							
Finantsvarad	EEK	SEK	USD	EUR	RUR	Muud	Kokku
Rahakontod	101 613	420	5	111 059	705	426	214 228
Ostjate võlgnevus	1 719	1 243	387	150 465	7 102	2 293	163 209
Ettemaksud Hankijatele	743	-	56	1 627	-	-	2 426
	104 075	1 663	448	263 151	7 807	2 719	379 863

31.12.2002							
Kohustused	EEK	SEK	USD	EUR	RUR	Muud	Kokku
Ostjate ettemaksud	247	-	-	1 375	48	8	1 678
Võlgnevus Hankijatele	19 066	489	195	78 657	85	921	99 413
	19 313	489	195	80 032	133	929	101 091

31.12.2001							
Finantsvarad	EEK	SEK	USD	EUR	RUR	Muud	Kokku
Rahakontod	42 033	118	6	16 006	1 286	0	59 449
Ostjate võlgnevus	1 813	984	2 454	127 011	4 054	16 975	153 291
Nõuded	3 634	-	-	78 317	-	-	81 951
Ettemaksud Hankijatele	22	-	6	-	14	-	42
	47 502	1 102	2 466	221 334	5 354	16 975	294 733

31.12.2001							
Kohustused	EEK	SEK	USD	EUR	RUR	Muud	Kokku
Ostjate ettemaksud	134	-	-	34	4	488	660
Võlgnevus Hankijatele	8 513	4 137	41	73 719	200	4 381	90 991
	8 647	4 137	41	73 753	204	4 869	91 651



32. Varade ja kohustuste õiglane väärtus

Finantsvarade ja -kohustuste bilansilised väärtused ei erine oluliselt nende õiglasest väärtusest.

33. Bilansivälised kohustused

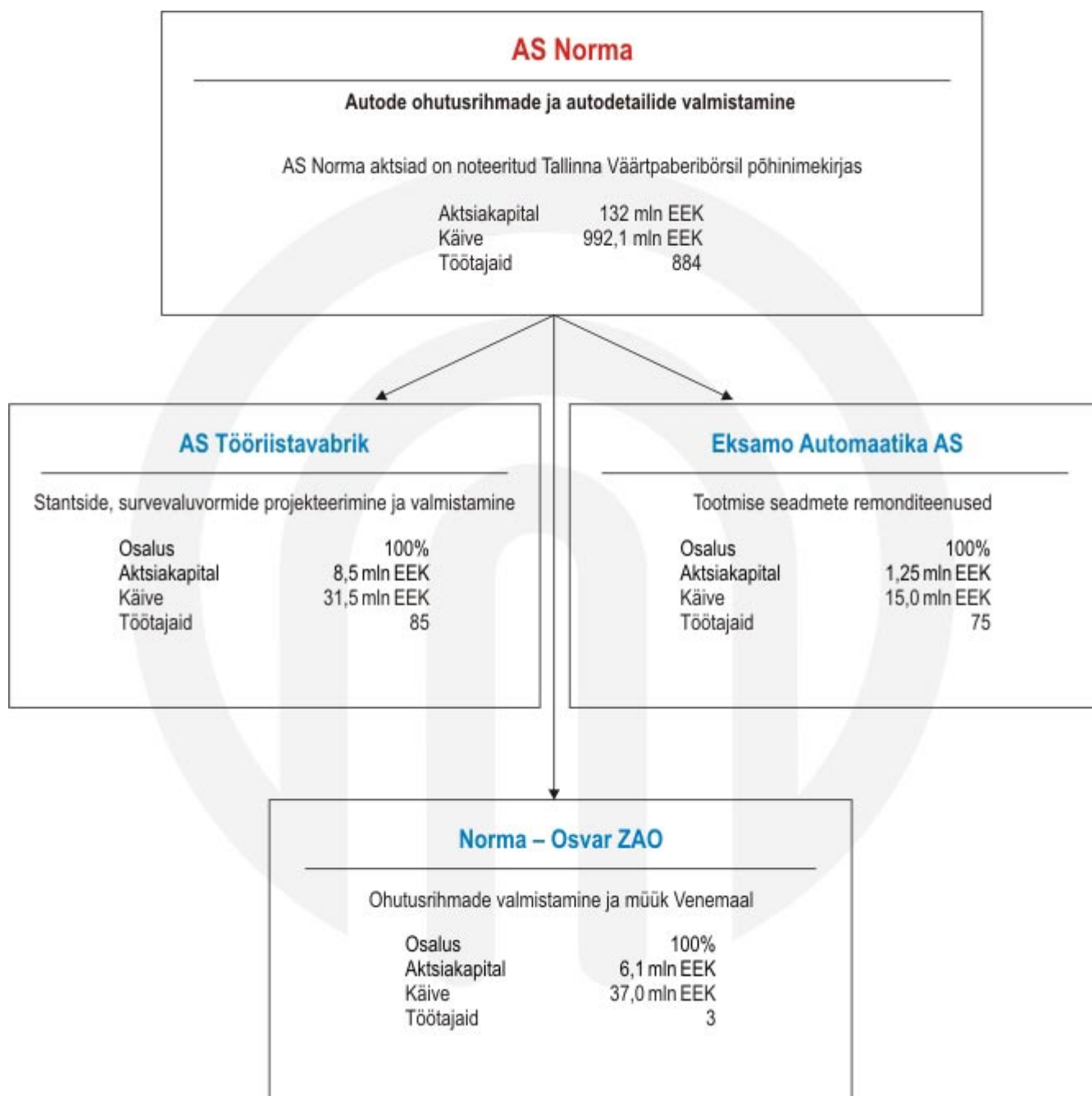
AS-I Norma on garantiileping 6 500 tuhande krooni ulatuses impordi- ja intressimaksude ning riigilõivu tasumise garanteerimiseks. 735 tuhande krooniga on ettevõtte garantiks oma töötajate krediitkaartide kasutamisel.

AS-I Norma on lepinguline kohustus Autoliv Sverige AB-s investeerida tootmiseks mõeldud põhivarasse 2003. aastal 677 tuhat krooni.

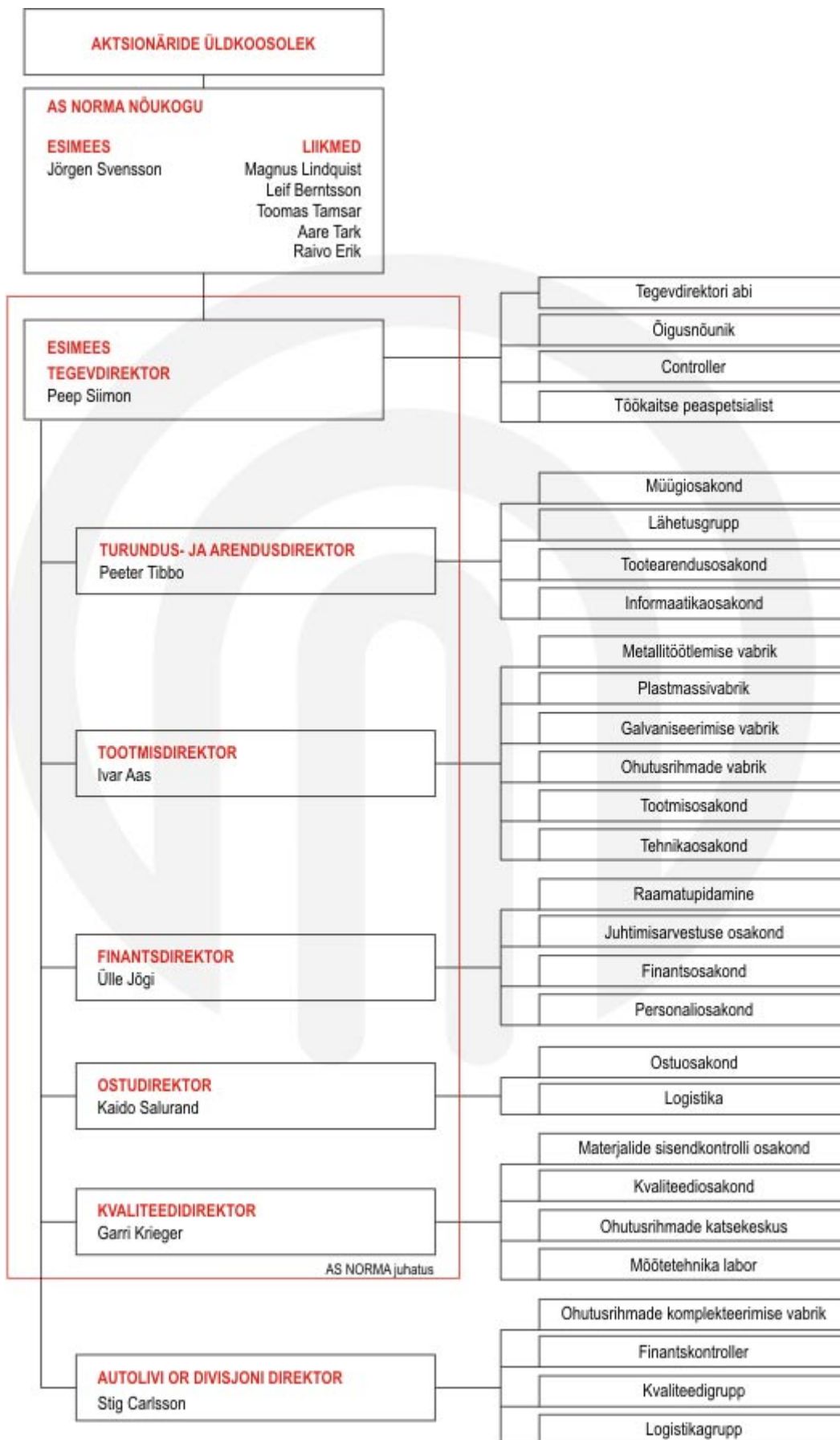
34. Bilansipäevajärgsed sündmused

Venemaa autotööstuse jätkuvast madalseisust tingitud müügimahtude languse tõttu 2003. a. 1. kvartalis peatati tootmine jaanuaris 14 ja veebruaris 4 tööpäevaks, veebruaris lühendati tööpäeva 2 tunni võrra ja anti koondamisteated 60 töötajale.

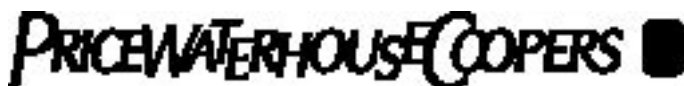
Norma kontserni struktuur



Juhtimisstruktuur



Audiitori aruanne



AS PricewaterhouseCoopers
Põnu mnt 15
10141 Tallinn
www.pwcglobal.com/ee/
www.pwc.ee

Telefon (0)6 141 800
Faks (0)6 141 900

AUDIITORI JÄRELDUSOTSUS

AS Norma aktsionäridele

Oleme auditeerinud AS Norma ja selle tütarettevõtete (kontsern) 31. detsembril 2002 lõppenud aasta kohta koostatud konsolideeritud raamatupidamise aastaaruannet, mis on esitatud lehekülgedel 10-27 ja mille eest vastutab kontserni juhtkond. Meie kohustus on avaldada auditi tulemustele tuginedes arvamust nimetatud raamatupidamise aastaaruande kohta.

Sooritasime auditi kooskõlas rahvusvaheliste auditeerimisstandarditega. Nimetatud standardid nõuavad, et audit planeeritaks ja sooritataks viisil, mis võimaldaks põhjendatud kindlustundega otsustada, kas raamatupidamise aastaaruanne on koostatud olulises osas korrektselt. Auditi käigus kontrollitakse väljavõtteliselt tõendusmaterjale, millel põhineb raamatupidamise aastaaruandes esitatud informatsioon. Audit hõlmab ka kasutatud arvestuspõhimõtete ja juhtkonnapoolsete raamatupidamislike hinnangute kriitilist analüüsi ning seisukohavõttu raamatupidamise aastaaruande esituslaadi suhtes tervikuna. Usume, et audit annab meile põhjendatud aluse arvamuse avaldamiseks.

Meie arvates kajastab ülalmainitud raamatupidamise aastaaruanne olulises osas õigesti ja õiglaselt kontserni finantsseisundit seisuga 31. detsember 2002 ja 2002. aasta tegevuse tulemust ning rahavoogusid kooskõlas rahvusvaheliste raamatupidamise standarditega.

Urmas Kaarlepp
AS PricewaterhouseCoopers

Tiit Raimla
Vannutatud audiitor

26. veebruar 2003



AS NORMA Laki 14, 10621 Tallinn Estonia
Tel: +372 6500 442, Faks: +372 6563 134, norma@norma.ee

