

AS Norma 2001. aasta tegevusaruanne

AS Norma üldinformatsioon

AS Norma ajalugu ulatub 100 aasta taha: 1891. a. asutas Paulus Michelson plekitöökoja, mis alates 1931. a. kannab Norma nime. 1973. a. alustati autodele turvavööde tootmist. Tänapäeval on AS Norma juhtiv autode turvasüsteemide tarnija Venemaa autotehastele ja ohurihmade tarnija mitmetele lääne autotööstuskontsernidele. AS Norma aktsiad on noteeritud Tallinna Väärtpaberibörsi põhinimekirjas.

AS Norma põhitegevuseks on autodele turvasüsteemide ja detailide valmistamine, nende müük ning põhitegevusega seonduvate arendus- ja uurimistöode teostamine. Põhitootmise tarbeks kasutatavad tehnoloogiad on metallitöötlemine, plastivalamine ja detailide galvaaniline katmine.

AS Norma kontserni kuulus 2001. aasta lõpus AS Norma ja tema neli 100%-lise osalusega tütarettevõtet.

Kontsernis töötas 2001. a. lõpus 1 048 inimest, sealhulgas AS-s Norma 856 inimest.

AS Norma asub Eesti Vabariigis, Tallinnas, Laki tn. 14.

Tähtsamad finantsnäitajad (Financial Highlights)

(milj. EUR, väljaarvatud aktsiad ja summad ühe aktsia kohta/
in millions EUR, except shares and per share amounts)

		Kontsern			AS Norma (emaettevõte) *		
		2001	2000	Muutus %	2001	2000	Muutus %
Netomüük /	Net sales	52,1	40,5	28,6	50,8	34,7	46,3
Ärikasum /	Operating profit	10,7	9,7	9,7	9,9	8,9	11,3
Tulumaks /	Income tax	0,1	-		- 0,1	-	
Puhaskasum /	Net profit	11,4	10,1	12,8	11,4	10,1	12,8
Aktivad /	Assets	46,3	36,3	27,6	46,3	36,7	25,8
Omakapital /	Shareholders' equity	39,3	32,2	22,2	39,3	32,2	22,2
Aktsiakapital /	Share capital	8,4	8,4	0	8,4	8,4	0
Töötajate arv /	Number of employees	1 048	1049	0	856	836	2,4
Aktsiate arv /	Outstanding shares	13,2	13,2	0	13,2	13,2	0
Tulu aktsia kohta /	Earnings per share	0,86	0,76	12,8	0,86	0,76	12,8
Tulude suhe omakapitali - ROE		0,289	0,313	(7,7)	0,289	0,313	(7,7)
Tulude suhe varadesse - ROA		0,245	0,277	(11,2)	0,245	0,274	(11,2)

*AS Norma konsolideeritud kapitaliosaluse meetodil

AS Norma 2001. a. äritegevus

1. Müügitulud

2001. aasta AS Norma kontserni realiseerimise netokäive oli 52,1 MEUR, kasv võrreldes 2000. aastaga oli 29%. Emaettevõtte käive oli 50,8 MEUR ehk 97% kogu kontserni käibest. Emaettevõtte müük kasvas aastaga 46%. Tütarettevõtete konsolideeritud müük oli 1,3 MEUR. Ekspordi osa kontserni müügis oli 98% ja 63% ekspordist läks Venemaale. Auto turvavööde ja nende komponentide müügist saadud tulu moodustas 92% Norma kontserni kogumüügist (2000 aastal 78%), mis näitab Norma kontsentreerumist põhitegevusele.

Aastat 2001 iseloomustas majanduskliima jähnenemine kõikidel aranenud turgudel ning 11. septembri sündmused USA's, mille tulemusena langes oluliselt sõidukite müük. Samas kasvas autode tootmine ja müük arenevatel turgudel ja eriti meie põhiturul Venemaal, kus sõiduautode tootmine kasvas 5,4% võrreldes 2000. aastaga.

Järjest tihenev konkurents sunnib arenenud riikide tootjaid otsima uusi ja madalamate kuludega tootmisvõimalusi. Seda trendi järgib ka Autolivi kontsern. 2001. aastal viidi suur osa turvavööde koostamisest madalamate tootmiskuludega riikidesse, sealhulgas ka Eestisse. Seoses sellega kasvas oluliselt Norma läänesuunalise müügi osakaal ekspordis, ulatudes 37%-ni, mis omakorda vähendas Norma tururiski. Müük Autolivi kontserni ettevõtetele oli 14,4 MEUR. Teised suuremad läänekliendid olid Fasching Salzburg GmbH, Saab Automobile AB, Iris Bus France, Van Hool jt.

Autotootmise kasv ja eduka müügitgevuse tulemusena kasvanud turuosa võimaldasid kasvatada müüki Venemaa klientidele 15% võrreldes 2000. aastaga. Suurimateks klientideks olid endiselt AvtoVAZ ja GAZ, samas võis 2001. aastal täheldada ka teatud elavnemist teiste, väiksemate tootjate juures.

2. Äritegevuse rentaablus (Business Profitability)

	Kontsern			AS Norma (emaettevõtte)*		
	2001	2000	Muutus%	2001	2000	Muutus %
Netokäive / Net sales	52,1	40,5	28,7	50,8	34,7	46,3
Realiseeritud toodete kulu / Cost of goods sold	37,1	26,2	41,4	36,9	21,7	70,1
Periodikulud /						
Administrative and selling expenses	4,8	4,8	-1,5	4,1	4,0	1,6
Ärikasum / Operating income	10,7	9,7	9,7	9,9	8,9	11,3
Kasum enne maksustamist/ Profit before taxes	11,5	10,1	14,2	11,5	10,1	14,2
Puhaskasum / Net profit	11,4	10,1	12,8	11,4	10,1	12,8
Käiberentaablus / Sales margin (%)	21,8%	24,8%	(12,3)	22,3%	29,0%	(22,9)

*AS Norma konsolideeritud kapitaliosaluse meetodil

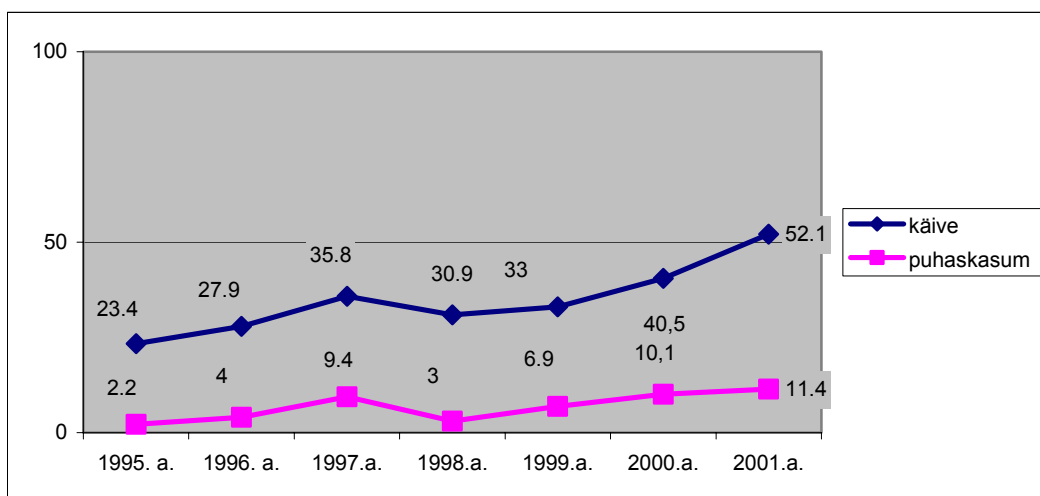
Kontserni puhaskasumiks kujunes 2001. a. 11,4 MEUR. Võrreldes 2000. aastaga on puhaskasum kasvanud 13%. Kasum enne makse suurenes 14% 11,5 MEUR. Kontserni käiberentaablus langes 12% võrra 24,8 protsendilt 21,8 protsendile. Müük kasvas 2001. aastal 29%, samal ajal tõusis realiseeritud toodete kulu 41%, turustuskulud 4%, arengu- ja uurimiskulud ning üldhalduskulud langesid vastavalt 3 ja 4%.

Kontserni tulude-kulude struktuuri muutus oli tingitud tütarettevõtte AS Metaprint müügist ning emaettevõtte toodangu struktuuri muutumisest. AS Metaprint netokäibe, mis moodustas 2000. aastal 10% kontserni käibest, puudumisel, ulatub emaettevõtte käibe osatähtsus 97%-ni kontserni käibest. Emaettevõtte müük kasvas 46%, kusjuures realiseeritud toodete kulu kasvas 70%. Realiseeritud toodete kulu osatähtsus müügihinnas kerkis 63%-lt 73%-le 2001. aastal. Nimetatud tõusu tingis materjali- ja toorainekulu suurenemine 34%-lt müügis 50%-ni 2001. a. Aruande perioodil kasutati tootmises tooraine kõrval rohkem sisseostetud komponente, seda eelkõige Autoliv'ile ohutusrihmade koostamisel. Autoliv'i müük ulatus 2001. a. 14,4 MEUR, moodustades 28% netokäibest.

Emaettevõtte ärikasum oli 2001. aastal 9,9 MEUR, kujunedes 11% võrra suuremaks kui 2000. aastal.

Tööjõukulu kontsernis oli 2001. a. 9,4 MEUR, kasv võrreldes eelmise perioodiga 7%. Tööjõukulu osatähtsus netokäibega võrreldes langes 22% 2000. aastal 18%-ni aruandeperioodil. Töötajate arv kontsernis oli 2001. aasta lõpus 1048, mis on 1 töötaja võrra vähem kui eelneval aastal, kusjuures emaettevõttes töökohtade arv kasvas 20 töökoha võrra ulatudes 856-ni..

Kontserni käibe ja kasumi dünaamika 1995-2001 (MEUR)



3. Likviidsuse juhtimine ja kapitali kasutamine

Kontserni omakapital kasvas 7,1 MEUR ehk 22 % ulatudes aruandeaasta lõpuks 39,3MEUR. Omakapitali osakaal bilansis kahanes aasta jooksul 89 protsendilt 85 protsendile. Vaba omakapital oli aasta lõpul 30.0 MEEK.

Ehkki varade maht kasvas 28% 46,4 MEUR, ulatub raha ja likviidsete väärtpaberite osatähtsus 25%-ni sellest. Neto käibekapitali oli 31. dets. 2001. a. seisuga 13,6 MEUR, põhivarasid 14,0 MEUR eest. Vajadus võõrkapitali järele kontsernis puudub.

Likviidsuse juhtimisel ja finantsinvesteeringute tegemisel oli AS Norma ka 2001. aastal traditsiooniliselt konservatiivne. Eesti pankade eesti krooni ja euro erineva pikkusega deposiitide ja raha- ning intressifondi osakute kõrval soetati ka Skandinaavia pankade lühiajalisi fikseeritud intressiga võlakirju, vähesel määral ka samasuguseid Hansa Capitali ja Tartu linna võlakirju. Pikendati lühiajalist laenu Autoliv'i grupi teisele tütarettevõttele, mis võimaldab teha lühiajalist rahapaigutust eurodes kõrgema intressiga kui seda on turul pakutavatel eurohoiustel.

Kontsernisiseseks rahaliste vahendite paindlikumaks juhtimiseks, intressikulude ja laenutarbe vähendamiseks on kasutusel kontsernikonto. See võimaldab tütarettevõtetel neile AS Norma poolt kehtestatud limiidi piires kasutada kontserni vahendeid.

4. Varad

Kontserni varad olid aruandeperioodi lõpul 46,3 MEUR, mis on 10,0 MEUR võrra suurem kui 2000. a. lõpus, 6,7 MEUR sellest kasvust langes käibevarade arvele. Viimased jõudsid perioodi lõpuks 32,4 MEUR.

Ostjate debitoorne võlgnevus perioodi lõpus moodustas 9,8 MEUR s. h. 2,8 MEUR oli Autoliv'i gruppi kuuluvate ettevõtete võlga. AS Norma omakorda võlgnes sama grupi ettevõtetele 4,7 MEUR. Ebatõenäoliselt laekuvate arvete katteks on moodustatud reserv 0,8 MEUR ulatuses. 76% sellest on seotud Venemaa klientide arvetega. Reserv vähenes aasta jooksul 0,5 MEUR võrra s.h. 0,2 MEUR sellest kuulus 2001. a. müüdud tütarettevõtte AS Metaprint bilanssi.

Kontserni varud olid aruandeperioodi lõpus 5,3 MEUR ehk 1,1 MEUR võrra suuremad kui perioodi alguses, moodustades 11% varadest. Seoses tootmishoone suurendamisega suurendati tooraine ja materjalide varud 1.2 MEUR võrra, samal ajal kui valmistoodangu hulk ladudes vähenes 0,2 MEUR võrra.

5. Tähtsamad sündmused

Lõpetati AS Tööriistavabrik uue tootmishoone ehitus ja vabrik alustas tööd uues hoones. Esmakordselt müüdi idaturul rohkem kui 3,0 milj. inertsrulliga autoohutusrihma.

Autoliv'ist tootmise ületoomise esimene etapp lõppes 6 koosteliini paigaldamise ja tööle rakendamisega.

Teise etapina on kavandatud 4 koosteliini ületoomine.

6. Tütarettevõtted

2001. a. lõpuks kuulus AS Norma kontserni 4 tütarettevõtet (AS Tööriistavabrik, Norma-Osvar ZAO, Eksamo Automaatika AS ja AS Norma Maja).

AS Tööriistavabrik tegevusalaks on rakiste - stantside ja plastmassi survevaluvormide projekteerimine, valmistamine ning remontimine. AS Tööriistavabrik kuulub strateegilise tähtsusega lülina AS Norma tootmisahelasse. Vabrik kolis 2001. aastal uutesse tootmisruumidesse AS Tööriistavabrik käive 2001. aastal oli 2,0 MEUR ja puhaskasum 0,04 MEUR.

Kontserni väline käive moodustas 0,6 MEUR.

AS Norma Maja põhitegevuseks on kontsernile kuuluva kinnisvara haldamine. 2001. a. moodustas firma käive 2,7 MEUR ja puhaskasum 0,6 MEUR. Kontserni väline käive oli 0,6 MEUR.

Eksamo Automaatika AS osutab tootmisseadmete hooldus- ja remonditeenust ematettevõttele ning teostab automatiseerimistöid nii AS Normale kui teistele ettevõtetele. Firma käive moodustas 2001. a. 0,9 MEUR ja kasum 9,2 tuhat EUR. Kontserni väline käive oli 0,08 MEUR.

AS Metaprint tegevusaladeks oli pleki litografeerimine. 2000. aastal selle tütarettevõtte tootmisgevus lõpetati ja jaanuaris 2001. a. müüdi 100% osalusega tütarettevõtte AS Metaprint kõik aktsiad Inglise firmale Goldgem Investments Ltd.

Venemaal asuva tütarettevõtte Norma-Osvar ZAO müügikäive oli 2001. a. 0,73 MEUR ja kahjum 19,2 tuhat EUR.

7. Investeeringud

Kindlustamiseks tootmisvõimsusi ja tagamiseks tootmisprotsesside efektiivsust, investeeriti kontsernis 2001. a. 5,6 MEUR, sellest seadmete ja masinate ostuks 3,2 MEUR.

Kontserni mahukamad reaalinvesteeringud 2001. a. olid järgmised:

■ Metallitöötlemise pressid	0,94 MEUR
■ Ehituslikud tööd	1,92 MEUR
■ Galvaanika liinid ja seadmed	0,20 MEUR
■ Termoplastautomaadid	0,48 MEUR
■ Infotehnoloogia	0,18 MEUR
■ Kvaliteedi kontrolli seadmed	0,26 MEUR
■ Koosteliinid	0,27 MEUR

8. Aktsiaturg ja aktsiate rentaablus (Stock Performance)

AS Norma on emiteerinud 13,2 miljonit lihtaktsiat, mis annavad aktsia kohta ühe hääle õiguse. 2000. a. äritegevuse eest maksti dividende 4,2 MEUR ehk 0,32 EUR aktsia kohta. AS Norma aktsiad on noteeritud Tallinna Väärtpaberibörsi põhinemekirjas, lisaks kaubeldakse aktsiatega veel Frankfurdi, Berliini ja Münchener börsidel.

AS Norma aktsionärid, kelle osalus ületab 3%, seisuga 31.12.2001

Autoliv AB	51,0%
Nordea Bank Finland PLC Clients Account Trading	7,4%
Clearstream Banking Luxembourg S.A. Clients	4,3%
Skandinaviska Eskilda Banken AB Clients	5,5%
Hansapank	3,3%

Aruandeperioodi lõpuks (31.12.2001) oli AS Norma aktsia sulgemishinnaks Tallinna Väärtpaberibörsil 3,38 EUR.

		Kontsern		
		2001	2000	Muutus %
Tulud aktsia kohta (EPS) / Earnings per share		0,86	0,76	12,8
Hinna-tulude suhe / P/E (price-earnings ratio)		3,9	4,0	(2,5)
(börsi sulgemishind 31. dets. 2001 52,90 ja 2000 47,50)				
Aktsia raamatupidamisväärtus / Net book value per share		3,0	2,4	22,3
(omakapitali suhe aktsiatesse)				

Konsolideeritud bilanss

Tuhandetes eurodes

A k t i v a (vara)	31.12.2001	31.12.2000	Lisa nr.
Käibevara			
Raha ja pangakontod	3 799	3 748	1
Aktsiad ja muud väärtpaberid	7 890	5 643	2
Nõuded ostjate vastu	9 797	7 566	3
Ebatõenäoliselt laekuvad arved	-840	-1 336	3
Mitmesugused lühiajalised nõuded ja ettemaksud	5 238	5 234	4
Maksude ettemaksud ja tagasinõuded	1 153	589	5
Varud	5 313	4 199	6
Käibevara kokku	32 350	25 644	
Põhivara			
Pikaajalised finantsinvesteeringud	68	80	7
Materiaalne põhivara	13 408	10 025	9
Kinnisvarainvesteering	400	409	10
Immateriaalne põhivara	121	151	11
Põhivara kokku	13 996	10 665	
Aktiva (vara) kokku	46 346	36 309	
P a s s i v a (kohustused ja omakapital)			
Kohustused			
Lühiajalised kohustused			
Hankijatele tasumata arved ja viitvõlad	6 805	3 864	13
Maksukohustused	250	289	14
Lühiajalised kohustused kokku	7 055	4 153	
Kohustused kokku	7 055	4 153	
Omakapital			
Aktsiakapital nominaalväärtuses	8 436	8 436	15
Eelmiste aastate jaotamata kasum ja muud reservid	19 502	13 657	16
Aruandeaasta kasum	11 353	10 063	
Omakapital kokku	39 291	32 156	
Passiva kokku	46 346	36 309	

Raamatupidamisarvestuse põhimõtted lehekülgedel 12 kuni 14 ja lisad konsolideeritud finantsaruannetele lehekülgedel 15 kuni 25 on raamatupidamise aastaaruande lahutamatuks osaks.

AS NORMA bilanss

Tuhandetes eurodes

A k t i v a (vara)	31.12.2001	31.12.2000
Käibevara		
Raha ja pangakontod	3 684	3 509
Aktsiad ja muud väärtpaberid	7 890	5 643
Nõuded ostjate vastu	11 442	8 104
Ebatõenäoliselt laekuvad arved	-818	-1 048
Mitmesugused lühiajalised nõuded ja ettemaksud	5 227	5 228
Maksude ettemaksud ja tagasinõuded	1 118	534
Varud	4 944	3 792
Käibevara kokku	33 487	25 762
Põhivara		
Pikaajalised finantsinvesteeringud	4 898	4 693
Materiaalne põhivara	7 797	6 217
Immateriaalne põhivara	72	81
Põhivara kokku	12 767	10 992
Aktiva (vara) kokku	46 254	36 754
P a s s i v a (kohustused ja omakapital)		
Kohustused		
Lühiajalised kohustused		
Hankijatele tasumata arved ja viitvõlad	6 836	4 411
Maksukohustused	127	187
Lühiajalised kohustused kokku	6 963	4 598
Kohustused kokku	6 963	4 598
Omakapital		
Aktsiakapital nominaalväärtuses	8 436	8 436
Eelmiste aastate jaotamata kasum ja muud reservid	19 502	13 657
Aruandeaasta kasum	11 353	10 063
Omakapital kokku	39 291	32 156
Passiva kokku	46 254	36 754

Raamatupidamisarvestuse põhimõtted lehekülgedel 12 kuni 14 ja lisad konsolideeritud finantsaruannetele lehekülgedel 15 kuni 25 on raamatupidamise aastaaruande lahutamatuks osaks.

Konsolideeritud kasumiaruanne

Tuhandetes eurodes

	01.01.01-31.12.01	01.01.00-31.12.00	Lisa nr.
Realiseerimise netokäive	52 147	40 531	17
Realiseeritud toodete kulu	37 082	26 217	18
Brutokasum	15 065	14 313	
Turustuskulud	1 508	1 453	19
Üldhalduskulud	2 053	2 139	21
Arengu- ja uurimiskulud	1 206	1 245	20
Kuluks kantud nõuete summa	-117	152	22
Muud äritulud	450	862	23
Muud ärikulud	186	448	24
Ärikasum	10 680	9 737	
Finantstulud	839	545	25
Finantskulud	23	220	26
Kasum enne maksustamist	11 496	10 063	
Tulumaks	143	0	27
Aruandeaasta kasum	11 353	10 063	
Puhaskasum aktsia kohta kroonides	0,86	0,76	15

AS NORMA kasumiaruanne

Tuhandetes eurodes

	01.01.01-31.12.01	01.01.00-31.12.00
Realiseerimise netokäive	50 817	34 725
Realiseeritud toodete kulu	36 925	21 712
Brutokasum	13 892	13 013
Turustuskulud	1 490	1 417
Üldhalduskulud	1 353	1 322
Arengu- ja uurimiskulud	1 206	1 245
Kuluks kantud nõuete summa	-125	144
Muud äritulud	80	229
Muud ärikulud	156	227
Ärikasum	9 893	8 887
Finantstulud	1 640	1 593
Finantskulud	39	417
Kasum enne maksustamist	11 494	10 063
Tulumaks	141	
Aruandeaasta kasum	11 353	10 063
Puhaskasum aktsia kohta kroonides	0,86	0,76

Omakapitali muutuste aruanne

Tuhandetes eurodes

	Aktiikapital	Reservid	Eelmiste perioodide kasum	Aruande- aasta kasum	Kokku omakapital
31.12.1999	8 436	999	8 313	6 876	24 624
1999.a. jaotamata puhaskasum	-	-	6 876	-6 876	0
Ümberhindluse reserv	-	-156	156	-	0
Dividendid	-	-	-2 531	-	-2 531
Aruandeaasta puhaskasum	-	-	-	10 063	10 063
31.12.2000	8 436	843	12 814	10 063	32 156
31.12.2000	8 436	843	12 814	10 063	32 156
2000.a. jaotamata puhaskasum	-	-	10 063	-10 063	0
Dividendid	-	-	-4 218	-	-4 218
Aruandeaasta puhaskasum	-	-	-	11 353	11 353
31.12.2001	8 436	843	18 658	11 353	39 291

Vastavalt Äriseadustiku nõuetele moodustab kohustuslik reservkapital 10% aktiikapitalist. Täpsem informatsioon omakapitali ja selle muutuste kohta on toodud lisades 12 ja 13.

Raamatupidamisarvestuse põhimõtted lehekülgedel 12 kuni 14 ja lisad konsolideeritud finantsaruannetele lehekülgedel 15 kuni 25 on raamatupidamise aastaaruande lahutamatuks osaks.

Konsolideeritud rahavoogude aruanne

Tuhandetes eurodes

Äritegevusest	2001	2000	Lisa nr.
Ärikasum	10 680	9 737	
Kasum/kahjum põhivara müügist	-80	-546	9
Tulu tütarettevõtete aktsiate müügist	69	0	
Põhivara amortisatsioon	2 162	1 928	9,10,11
Likvideeritud põhivara jääkmaksumus	18	104	9
Põhivara allahindlus	2	41	9
Käibevarade suurenemine (-), vähenemine (+)	-4 640	-78	
Lühiajaliste kohustuste vähenemine (-), suurenemine (+)	2 902	1 549	
Saadud intressid ja muud finantstulud	670	481	25
Makstud intressid ja muud finantskulud	0	-237	26
Tulumaksu tasumine	-2	-573	
	11 781	12 405	
Investeeringisest			
Põhivara müük	130	1 205	9
Põhivara soetamine	-5 574	-3 076	9,10
Väljaantud laenud	-13	-5 008	4
Tütarettevõtte müük	320	0	
Sidusettevõtte müük	0	128	7
Tagasisaadud laenud	36	82	7
	-5 102	-6 670	
Finantseerimisest			
Dividendide tulumaksu tasumine	-141		27
Tagasimakstud laenud	0	-3 408	
Makstud dividendid	-4 218	-2 531	16
	-4 359	-5 393	
Neto rahavoog	2 321	-204	
Muutused rahas ja raha ekvivalentides			
Raha ja raha ekvivalendid perioodi alguses:	9 391	9 544	
Juurdekasv	2 321	-204	
Valuutakursi vahe	-23	50	
Raha ja raha ekvivalendid perioodi lõpus:	11 690	9 391	
<i>s.h. raha ja pangakontod</i>	<i>3 800</i>	<i>3 748</i>	<i>1</i>
<i>aktsiad ja muud väärtpaberid</i>	<i>7 890</i>	<i>5 643</i>	<i>2</i>

Raamatupidamisarvestuse põhimõtted lehekülgedel 12 kuni 14 ja lisad konsolideeritud finantsaruannetele lehekülgedel 15 kuni 25 on raamatupidamise aastaaruande lahutamatuks osaks.

Raamatupidamisarvestuse põhimõtted

Arvestuspõhimõtted ja meetodi muudatused

AS Norma raamatupidamise aastaaruanne on koostatud vastavuses Rahvusvaheliste Raamatupidamisstandarditega (IAS) ja põhineb soetusmaksumuse printsiibil.

01.01.2001 hakkas kehtima IAS 40 ja sellest tulenevalt on kinnisvarainvesteeringud, mis varasematel aastatel olid põhivara hulgas, kajastatud eraldi real "Kinnisvarainvesteeringud". Bilansis on avaldatud korrigeeritud võrdlusandmed.

Konsolideerimise põhimõtted

Konsolideeritud finantsaruannete koostamisel on arvestatud finantsinformatsiooni tarbijate huvi käsitleda omavahel seotud ettevõtteid ühtse majandusüksusena, kus kontserni kuuluvate ettevõtete aruanded on konsolideeritud rahvusvahelistele raamatupidamisstandarditele vastavalt.

Konsolideeritud finantsaruannetes on kajastatud ainult need majandustehingud, mis leidsid aset väljaspool kontserni olevate ettevõtetega.

Tütarettevõtete (AS Norma osalus üle 50%) aruanded on konsolideeritud rida realt, elimineerides vastastikused nõuded ja võlad, sisemise omandi ja kontsernisisesed äritehingud.

Ematettevõtte aruannetes on tüarettevõtteid kajastatud kapitaliosaluse meetodil.

Välisvaluutas

Kõik välisvaluutas toimunud AS Norma ja kontserni tehingud on kajastatud Eesti kroonides, vastavalt tehingupäeval kehtinud Eesti Panga kursile.

Välisriikides asuvate ettevõtete kasumiaruanded on konverteeritud aasta keskmise kursi alusel, varad ja kohustused on kajastatud 31. detsembril kehtinud Eesti Panga kursi alusel.

Raha ja raha ekvivalendid

Raha ja raha ekvivalendid rahavoogude aruandes sisaldavad kassa, pangakontode ja lühiajaliste pangadeposiitide saldosisid ning muid vabalt kaubeldavaid väärtpabereid (osakud ja võlakirjad).

Lühiajalised finantsinvesteeringud

Lühiajalised finantsinvesteeringud jaotatakse kauplemiseesmärgil soetatud ja lunastustähtajani hoitavateks investeeringuteks. Tähtajani hoitavad amortiseeritakse lähtuvalt soetusmaksumusest ja efektiivse intressimäära printsiibist. Kauplemiseesmärgil soetatud finantsvarad hinnatakse bilansipäeval turuväärtusesse. Ümberhindluste kasumid/kahjumid kajastatakse kasumiaruandes. Finantsinvesteeringud võetakse arvele tehingupäeval.

Pikaajalised finantsinvesteeringud

Tähtajani hoitavad võlakirjad ja ettevõtte poolt välja antud laenud kajastatakse amortiseeritud soetusmaksumuses kasutades efektiivset intressimäära. Muud pikaajalised finantsinvesteeringud (näiteks aktsiad) kajastatakse turuväärtuses. Juhul, kui turuväärtus ei ole usaldusväärset hinnatav, siis kajastatakse investeeringud soetusmaksumuses.

Nõuded

Bilansis kajastuvad nõuded on aastalõpu seisuga inventeeritud, kusjuures ebatõenäoliselt laekuvate arvete katteks on moodustatud allahindlus, mis on bilansis kajastatud eraldi real "Ebatõenäoliselt laekuvad arved" ning

kasumiaruandes real "Kuluks kantud nõuete summa". Lootusetud nõuded on bilansist välja kantud ning nende üle peetakse arvestust bilansiväliselt.

Varud

Ladudes ja tootmises olev toormaterjal ning ostutooted on kajastatud bilansis lähtudes sellest, mis on madalam, kas soetusmaksumus või netorealiseerimismaksumus. Valmistoodang ja lõpetamata toodang on kajastatud tootmisomahinnas (koosneb otsestest ja kaudsetest tootmiskuludest). Materjali, pool- ja valmistoodangu kulu arvutamisel kasutatakse kaalutud keskmise hinna meetodit.

Materiaalne põhivara

Põhivara on vara, mille soetamismaksumus ületab 20 tuhandet krooni ja mille kasutusaeg on üle ühe aasta. Põhivara kajastatakse soetusmaksumuses, miinus akumulieeritud kulum. Põhivara hinnatakse alla tema kaetavale väärtusele (kõrgemale kahest - kas netorealiseerimismaksumus või kasutusväärtus), kui see on madalam jääkväärtusest. Põhivara parendused kuuluvad kapitaliseerimisele juhul, kui nendega seoses viiakse konkreetse vara omadused kvalitatiivselt uuele tasemele või kui on võimalik tõestada, et tehtud kulutustega vastavuses olevad tulud tekivad olulises osas tulevastel perioodidel.

Amortisatsiooni arvestatakse lineaarsel meetodil, lähtudes konkreetse vara kasulikust elueast, järgnevalt:

Ehitised	18 - 26 aastat
Masinad ja seadmed	7 aastat
Mootorsõidukid	6 aastat
Muu inventar	3 - 5 aastat

Immateriaalne põhivara

Immateriaalne põhivara kajastatakse soetusmaksumuses miinus amortisatsioon. Amortisatsiooni arvestatakse lineaarsel meetodil, lähtudes konkreetse vara kasulikust elueast, järgnevalt:

Arenguväljaminekud	5 aastat
Ostetud litsentsid	5 aastat

Kinnisvarainvesteeringud

Kinnisvarainvesteeringuna käsitletakse hooneid, mis on antud rendile. Kinnisvarainvesteering kajastatakse soetusmaksumuses, miinus akumulieeritud kulum. Amortisatsiooni arvestatakse lineaarsel meetodil, lähtudes konkreetse vara kasulikust elueast (18 - 26 aastat).

Ettevõtte tulumaks

Vastavalt tulumaksuseadusele, mis jõustus 1. jaanuaril 2000, maksustatakse ettevõtte poolt residendist füüsilistele isikutele ja mitteresidentidele välja makstavaid dividende (26/74 netodividendina väljamakstud summalt). Seega ei eksisteeri erinevusi varade ja kohustuste maksuarvestuslike ja bilansiliste jääkväärtuste vahel, millelt tekiks edasilükkunud tulumaksu kohustus.

Bilansis ei kajastata potentsiaalset tulumaksukohustust ettevõtte vaba omakapitali suhtes, mis kaasneks omakapitali väljamaksmisel dividendidena. Potentsiaalse dividendide väljamaksmisega kaasneva tulumaksukohustuse summa sõltub sellest, kas ja millal ettevõtte dividende maksab ning kuidas on ettevõtte aktsiad dividendide väljamaksmise kuupäeval jagunenud residendist äriühingute, residendist füüsilistele isikutele ja mitteresidentidele vahel. Maksimaalne võimalik tulumaksukohustuse summa, mis võiks kaasneda dividendide väljamaksmisega juhul, kui kõik ettevõtte aktsionärid kuuluksid tulumaksuga maksustatavasse kategooriasse, on ära toodud lisas 27.

Alates 1. jaanuarist 2001.a. lähtutakse dividendide väljamaksmisega kaasneva tulumaksu kajastamisel IAS 12 nõudmistest, mille kohaselt dividendide tulumaks kajastatakse kuluna dividendide väljakuulutamise hetkel.

Puhkusetasu kohustus

Puhkusetasu kulu on kajastatud kohustuse tekkimise perioodil, see tähendab siis, kui töötajal tekib nõudeõigus. Väljateenitud puhkusetasu on kasumiaruandes kajastatud kuludena ning bilansis arvele võetud lühiajalise kohustusena.

Eraldised ja potentsiaalsed kohustused

Bilansis kajastatakse eraldisena aruandeperioodil või eelnevatel perioodidel tekkinud ettevõtte kohustusi, millel on seaduslik või lepinguline alus, mille realiseerumine on tõenäoline ja mis nõuab varast loobumist ja mille maksumust saab usaldusväärselt määrata, kuid mille lõplik maksumus või maksetähtaeg ei ole kindlalt fikseeritud. Eraldiste hindamisel on lähtutud juhatuse hinnangust, kogemustest ja vajadusel ka sõltumatute ekspertide hinnangutest.

Lubadused, garantiid ja muud kohustused, mis teatud tingimustel võivad tulevikus muutuda kohustusteks, on avalikustatud raamatupidamise aastaaruande lisades potentsiaalsete kohustustena.

Tulude arvestus

Kaupade müügist tulenevat tulu kajastatakse siis, kui kõik olulised omandiga seotud riskid on läinud üle ostjale ning müügitulu ja tehinguga seotud kulu on usaldusväärselt määratav. Välisvaluutas koostatud müügiarved on konverteeritud Eesti kroonidesse arve kuupäeval kehtinud Eesti Panga valuutakursside alusel.

Tootearenduskulud

Üldjuhul on kajastatud tootearenduskulud kasumiaruandes real "Arengu-ja uurimiskulud". Juhul, kui on võimalik tõestada, et tehtud kulutustega vastavuses olevad tulud tekivad olulises osas tulevastel perioodidel, siis kapitaliseeritakse need bilansi reale "Arenguväljaminekud".

Kasutusrendid

Varasid, mida ettevõtte rendib välja kasutusrendina, kajastatakse bilansis põhivarana ja amortiseeritakse vastavalt nende kasulikule tööeale. Renditulu kajastatakse tekkepõhiselt.

Lisad konsolideeritud finantsaruannetele

Tuhandetes EUR (kui ei ole näidatud teisiti)

1. Raha ja pangakontod	31.12.2001	31.12.2000
Kassa ja pangakontod	122	242
Lühiajalised pangadeposiidid	3 677	3 506
	3 799	3 748

2001. aasta lõpu seisuga oli deponeeritud üleöö 1 383,1 tuhat Eesti krooni ja 168,9 tuhat Eurot. Lühiajalisi pangadeposiite (tähtajaga alla 4 kuu) tootlusega 2,6-2,9% oli deponeeritud 1 023,0 tuhat Eurot ja 16 000,0 tuhat Eesti krooni ning (tähtajaga alla aasta) 21 500,0 Eesti krooni tootlusega 3,5-4,7%.

Rahaliste vahendite paindlikumaks juhtimiseks, intressikulude ja laenutarbe vähendamiseks on kasutusel kontsernikonto. See võimaldab kontserni liikmetel neile AS Norma poolt kehtestatud limiidi piires kasutada kontserni vahendeid.

2. Aktsiad ja muud väärtpaberid	31.12.2001	31.12.2000
Rahaturufondide osakud	1 074	575
Intressifondide osakud	4 034	2 513
Võlakirjad	2 782	2 555
	7 890	5 643

Lühiajaliste rahavoogude juhtimiseks on soetatud Ühis- ja Hansapanga Rahaturufondide ja Hansapanga Intressifondi osakuid ning SEB, Tartu linna ja AS Hansa Capital 3-12 kuuliseid Eesti krooni võlakirju tootlusega 3,6-5,9% p.a.

Osakute ja võlakirjade bilansiline väärtus seisuga 31.12.01 ei erine oluliselt nende turuväärtusest.

3. Laekumata arved	31.12.2001	31.12.2000
Arveldused ostjatega	7 027	7 144
Emaettevõtte gruppi kuuluvate ettevõtete võlg	2 770	422
Ebatõenäoliselt laekuvad arved	-839	-1 336
	8 958	6 230

31.12.2001.a. seisuga on 76% ebatõenäoliselt laekuvatest arvetest arvestatud Venemaa klientidele esitatud arvete katteks. Täpsem informatsioon ebatõenäoliselt laekuvate arvete kohta on toodud lisas 19.

4. Mitmesugused lühiajalised nõuded ja ettemaksud	31.12.2001	31.12.2000
Muud debitoorsed võlad, s.h.	5 070	5 174
Lühiajalised laenud	5 021	5 032
Aruandvad isikud	2	3
Ettemakstud teenused	47	139
Intressikasvikud	99	7
Ettemakstud tulevaste perioodide kulud	69	53
	5 238	5 234

Lühiajaliste laenude all kajastatud likviidsuse juhtimiseks Autoliv Autosicherheitst GmbH'le antud lühiajaline laen summas 5 miljonit eurot on tähtajaga 3 kuud ja intressiga 3,548%.

Tulevaste perioodide kulude ettemaksetest seisuga 31.12.2001 on suurem osakaal kulutustel kindlustusmaksetele 48 (2000: 24) tuhat eurot, ajakirjanduse tellimisele 8 (2000: 6) tuhat eurot, kütteõlile 7 (2000: 7) tuhat eurot.

5. Maksude ettemaksud ja tagasinõuded	31.12.2001	31.12.2000
Ettemakstud ettevõtte tulumaks	4	-
Ettemakstud käibemaks	1 149	589
	1 153	589

6. Varud	31.12.2001	31.12.2000
Tooraine ja materjal	3 570	2 331
Lõpetamata toodang	964	905
Valmistoodang	703	923
Ostetud kaubad müügiks	73	9
Ettemaksed hankijatele	3	31
	5 313	4 199

Moraalselt vananenud, realiseerimisaja ületanud ja ebakvaliteetseid materjale ning lõpetamata ja valmistoodangut on 2001.a. alla hinnatud summas 48 (2000: 225) tuhat eurot ja nende jääkmaksumus on 8(2000: 14) tuhat eurot. Tootmiseks ja realiseerimiseks kõlbmatuid materjale ning lõpetamata ja valmistoodangut on 2001.a. maha kantud summas 21 (2000: 132) tuhat eurot.

7. Pikaajalised finantsinvesteeringud	31.12.2001	31.12.2000
Sidusettevõtte aktsiad	-	-
Mitmesugused pikaajalised nõuded	68	80
	68	80

Mitmesuguste pikaajaliste nõuete all on kajastatud AS Norma töötajatele antud laenud:

Otstarve	Laenu saldo seisuga 31.12.00	2001.a. väljastatud laenud	2001.a. tagastatud laenud	Laenu saldo kokku 31.12.01.	S.h. lühiajaliseks klassifitseeritud laen	Intressimäär %-des
Kinnisvara ost ja remont	42	-	24	18	9	13
Õppelaen	49	13	2	60	4	0
Muud	21	-	10	11	9	9
	112	13	36	89	21	

AS Norma on väljastanud kontserni töötajatele laene vastavuses kontsernisisesse laenureglemendiga. Laenud on tagatud kahe käenduslepinguga, kinnisvara või aktsiapandiga (vt: lisa8).

Tütarettevõtted seisuga 31. detsember 2001.a.

Ettevõtte nimi	Osalus	Asukoht
AS Eksamo Automaatika	100%	Eesti
AS Tööriistavabrik	100%	Eesti
AS Norma Maja	100%	Eesti
Norma-Osvar ZAO	100%	Venemaa

AS Norma tütarettevõtted on emiteerinud ainult lihtaktsiaid. Aruandeaastal tütarettevõtete aktsiatega tehinguid ei ole toimunud.

Kuni 2001. aastani omas AS Norma 100%-lis tütarettevõtet Norma-Osvar Ltd. registreeritud Küprosel ja Norma-Osvar ZAO oli 100%-line Norma-Osvar Ltd. tütarettevõtte. Kuna Norma-Osvar Ltd.-es äritegevust ei toimunud firma suleti 2000.aasta lõpus, AS-le Norma omandusse jäi 100%-line tütarettevõtte Norma-Osvar ZAO asukohaga Vene Föderatsiooni territooriumil.

Jaanuaris 2001.a. müüdi 100% osalusega tütarettevõtte AS Metaprint kõik aktsiad 320 tuhande euroga, mis tasuti rahas Norma arveldusarvele kahes osas: 10.01.01 205 tuhat eurot ja 12.01.01 115 tuhat eurot. AS Norma kasum müügitehingust oli 70 tuhat eurot.

AS-i Metaprint varad ja kohustused müügipäeval tuhandetes eurodes:

Varad	müügipäev 01.01.01	Kohustused	müügipäev 01.01.01
Raha ja pangakontod	138	103	Lühiajalised kohustused
Nõuded ostjate vastu	299	701	Hankijatele tasumata arved
Ebatõenäoliselt laekuvate arvete reserv	-224	-224	Maksuvõlad
			18 379
			50 38

AS Norma
Konsolideeritud 2001.a. raamatupidamise aastaaruanne

Nõuded ja ettemaksud	32	32	Võlad töötajatele	4	20
Varud	68	67	Lühiajalised kohustused kokku	72	437
Põhivara	7	7	Omakapital	248	249
Varad kokku	320	686	Kohustused kokku	320	686

Tütarettevõtte müümisega vähenes kontserni bilansimaht 31.12.2000.a seisuga võrreldes 686 tuhat eurot, selhulgas ebatõenäoliselt laekuvate arvete reserv 224 tuhande euro võrra. AS-i Metaprint müügikäive mis 2000. aastal oli 4 148 tuhat eurot, on AS Norma 2001.a. konsolideeritud tulemustes 0, nagu ka kasum/ kahjum (2000. a. kahjum 158 tuhat eurot).

8. AS-le Norma panditud vara	31.12.2001	31.12.2000
NG Investeeringud AS aktsiad	1	7
Korterid	5	9
	6	16

AS-le Norma panditud vara on seotud füüsilistele isikutele väljaantud laenudega.

9. Materiaalne põhivara	Maa ja ehitised	Masinad ja seadmed	Muu inventar	Lõpetamata ehitus	Ettemaks mat. p/v eest	Kokku
Soetusmaksumus 31.12.00	3 146	16 078	142	11	189	19 565
Soetamine	1 994	2 582	251	271	411	5 510
Müük ja mahakandmine	-	-933	-25	-	-	-958
Ümberklassifitseerimine	13	187	-	-11	-189	-
Soetusmaksumus 31.12.01	5 153	17 914	368	271	411	24 117
Akumuleeritud kulum 31.12.01	-386	-9 073	-81	-	-	-9 540
Arvestatud kulum	-182	-1 859	-22	-	-	-2 063
Allahindlus	-	-2	-	-	-	-2
Müüdnud ja mahakantud põhivara kulum	-	888	8	-	-	896
Akumuleeritud kulum 31.12.01	-568	-10 045	-96	-	-	-10 709
Jääkmaksumus 31.12.00	2 760	7 005	60	11	189	10 025
Jääkmaksumus 31.12.01	4 585	7 869	272	271	411	13 408

Kasutuses oleva täielikult amortiseerunud põhivara (0-väärtusega) soetusmaksumus seisuga 31.12.00.a. oli 3 536 tuhat eurot ja seisuga 31.12.01.a. 4 884 tuhat eurot.

2001. aastal hinnati alla tootmiseseadmeid summas 2 tuhat eurot. Vastavad varad on alla hinnatud nende hinnangulisse netorealiseerimisväärtusesse.

10. Kinnisvarainvesteering	Hooned	Kokku
Soetusmaksumus 31.12.00	471	471
Soetusmaksumus 31.12.01	471	471
Akumuleeritud kulum 31.12.00	61	61
Arvestatud kulum aastas	10	10
Akumuleeritud kulum 31.12.01	71	71
Jääkmaksumus 31.12.00	409	409
Jääkmaksumus 31.12.01	400	400

Kinnisvara hindamist sõltumatu ja professionaalse hindaja poolt teostatud ei ole. Piirangute olemasolu kinnisvara realiseerimisel ei eksisteeri. Kinnisvara õiglase väärtus on vahemikus 1,115 -1,278 tuhat eurot.

Kinnisvarainvesteeringult saadud renditulu aastal 2001 oli 154 tuhat eurot ja vastav kulu oli 20 tuhat eurot.

11. Immateriaalne põhivara	Muu	Kokku
Soetusmaksumus 31.12.00	459	459
Soetus	64	64
Mahakandmine	-54	-54
Soetusmaksumus 31.12.01	469	469
Akumuleeritud kulum 31.12.00	-309	-309
Aasta jooksul arvestatud kulum	-88	-88
Mahakandmine	48	48
Akumuleeritud kulum 31.12.01	-349	-349
Jääkmaksumus 31.12.00	151	151
Jääkmaksumus 31.12.01	120	120

Muu immateriaalne põhivara sisaldab ostetud tarkvaralitsentside soetusmaksumust.

12. Kasutusrent

Ettevõttel on kasutusrendilepinguga renditud sõiduaudod (periood 2000.a. – 2004.a.). 2000.a. on tasutud kasutusrendimakseid kokku 45 tuhat eurot. 2001.aastal tasutud 38 tuhat eurot, 2002.aastal tuleb tasuda 30 tuhat eurot, 2003. aastal 26 tuhat eurot ja 2004. aastal 2 tuhat eurot.

13. Hankijatele tasumata arved ja viitvõlad	31.12.2001	31.12.12000
Ostjate ettemaksed	42	105
Hankijatele tasumata arved	1 122	1 895
Võlad töötajatele	945	960
Viitvõlad	2	5
Muud ettemakstud tulevaste perioodide tulud	-	2
Võlg emattevõttele	4 694	897
	6 805	3 864

14. Maksukohustused	31.12.2001	31.12.12000
Sotsiaalkindlustusmaksed	207	241
Töötuskindlustusmaksuvõlg	2	-
Käibemaksuvõlg	41	48
	250	289

15. Aktsiakapital	31.12.2001	31.12.2000
Aktsiakapital nimiväärtuses (10 krooni aktsia)	8 436	8 436

AS Norma on emiteerinud 13,2 miljonit lihtaktsiat, mis annavad ühe hääleõiguse aktsia kohta. 2000.a. eest maksti dividende 4,2 miljonit eurot ehk 0,3 eurot aktsia kohta. AS Norma aktsiad on noteeritud Tallinna Väärtpaberibörsi põhinimekirjas, lisaks kaubeldakse AS Norma aktsiatega veel Frankfurdi, Berliini ja Münchener börsidel.

Ettevõtte maksimaalse aktsiakapitali suurus on 33 745 tuhat eurot.

AS Norma aktsionärid, kelle osalus ületab 3%, seisuga 31.12.2001:

Autoliv Ab	51,0%
Nordea Bank Finland PLC Clients Account Trading	7,4%
Clearstream Banking Luxembourg S.A. Clients	4,3%
Skandinaviska Eskilda Banken Ab Clients	5,5%
Hansapank	3,3%

Puhaskasum aktsia kohta	2001	2000
Puhaskasum	11 353	10 063
Aktsiate keskmine arv (tuhandetes)	13 200	13 200
Puhaskasum aktsia kohta (EPS) eurodes	0,86	0,76

Ettevõttel ei ole potentsiaalselt emiteeritavaid lihtaktsiaid, mistõttu on lahustatud puhaskasum aktsia kohta sama, mis tava puhaskasum aktsia kohta.

16. Eelmiste perioodide jaotamata kasum ja muud reservid

	Jaotamata kasum	Reserv	Kohustuslik reservkapital	Kokku
31. detsembril 1999	8 313	155	844	9 312
1999.a. puhaskasum	6 876	-	-	6 876
Reserv	155	-155	-	-
Dividendid – lihtaktsiatele	-2 531	-	-	-2 531
31. detsembril 2000	12 813	-	844	13 657
2000.a. puhaskasum	10 063	-	-	10 063
Dividendid – lihtaktsiatele	-4 218	-	-	-4 218
31. detsembril 2001	18 658	-	844	19 502

Ümberhindluse reserv oli seotud Kopli tänava hoonetega. Kuna 2000.aastal juunikuus need hooned müüdi on üleshindlussumma võrra vähendatud “Ümberhindluse reservi” ning suurendatud “Eelmiste perioodide jaotamata kasumit”.

17. Segmentide informatsioon

Tootegruppide lõikes

	Autoohutus-rihmad 2001	Muud tooted 2001	Kokku 2001	Autoohutus-rihmad 2000	Muud tooted 2000	Kokku 2000
Segmendi müük	48 101	8 365	56 466	31 492	13 089	44 581
Sisene müük		(4 319)	(4 319)		(4 050)	(4 050)
Konsolideeritud tulu	48 101	4 046	52 147	31 492	9 038	40 531
Segmendi ärikasum	10 541	139	10 680	9 732	5	9 737
Segmendi varad	26 917	6 539	33 456	17 509	8 157	25 666
Jagamatud varad			12890			10 643
Segmendi varad			46 346			36 309
Segmendi kohustused	6 527	528	7 055	3 468	685	4 153
Investeeringud	5 558	16	5 574	2 800	309	3 109
Amortisatsioonikulud	1 822	339	2 161	1 523	405	1 928
Põhivara allahindlus	2	0	2	18	23	41

Ettevõttes valmistatavate toodete jaotuses on põhiosa autoohutusrihmal. Muud tooted (autodetailid, plekitooded, kinnisvara haldus jms.) moodustavad kogukäibest eraldivõetuna alla 10%. Muude toodete segmendi tulusus on 2001. aastal vähenenud seoses põhitootmisele keskendumise tõttu mitmete toodete tootmise lõpetamise kuludega.

Kulude jaotus on vastavuses toote osatähtsusega kasumis. Varade (v.a. aktsiad ja muud väärtpaberid) jaotuse aluseks on nende seos tootmise põhigrupiga. Kohustused (v.a. pangalaen) jaotuvad tootegruppide lõikes proportsionaalselt. Investeeringute jaotusel on lähtutud tootmise tegelikest vajadustest. Amortisatsioonikulu on jaotatud vastavalt põhivara ja toodete gruppide seosele. Põhivara allahindlus on jaotatud vastavalt põhivara kuuluvusele segmentidesse.

Müügi jaotus klientide asukohamaa järgi

Netorealiseerimine

	2001	2000
Venemaa	32 124	27 941
Eesti	1 001	4 108
Rootsi	15 541	2 345

AS Norma
Konsolideeritud 2001.a. raamatupidamise aastaaruanne

Austria	891	1 341
Prantsusmaa	784	876
USA	88	598
Läti	0	578
Ukraina	389	503
Belgia	256	355
Soome	131	319
Tsehhi	287	312
Suurbritannia	0	292
Taani	208	275
Saksamaa	31	150
Holland	80	109
Leedu	58	80
Muud riigid	281	348
Kokku:	52 147	40 531

Eestis realiseeritud toodangu ja teenuste kogusumma sisaldab 2 406 tuhande krooni ulatuses renditulu. Tütarettevõtte AS Norma Maja põhitegevuseks on kinnisvara haldamine.

AS Norma bilansis on arvel hoone (Poola moodul) jääkmaksumusega 4 tuhat eurot, mis asub Vene Föderatsiooni territooriumil. Kontserni, välja arvatud Norma-Osvar ZAO, ülejäänud varud ja materiaalsed põhivarad asuvad Eestis. Norma-Osvar ZAO. varad asuvad Vene Föderatsiooni territooriumil ja ettevõtte bilansimaht on 456 (2000: 660) tuhat eurot, s.h. põhivarade väärtus on 38 (2000: 43) tuhat krooni.

18. Realiseeritud toodete kulu	2001	2000
Tooraine ja materjal	26 244	15 690
Töötasu	7 321	6 595
Amortisatsioon	1 956	1 734
Elekter, kütus, vesi	784	821
Muud	777	1 377
	37 082	26 217
19. Turustuskulud	2001	2000
Töötasu	282	224
Amortisatsioon	17	22
Konsultatsioonid	352	370
Veoteenused	655	655
Muud	203	182
	1 509	1 453
20. Arengu- ja uurimiskulud	2001	2000
Töötasu	616	702
Prototüüprikised	245	241
Amortisatsioon	62	43
Elekter, kütus, vesi	2	3
Remont	4	18
Reklaam, esindus	16	7
Lähetuskulud	76	69
Telefon, bürootarbed	7	9
Tooraine ja materjal	3	3
Muud teenused	11	11
Koolitus	8	8
Muud	156	131
	1 206	1 245

21. Üldhalduskulud	2001	2000
Töötasu	1 148	1 252
Amortisatsioon	126	129
Elekter, kütus, vesi	19	50
Remont	27	10
Reklaam, esindus	105	92
Lähetuskulud	38	67
Telefon, bürootarbed	70	84
Tooraine ja materjal	11	10
Muud teenused	162	75
Koolitus	36	23
Muud	311	347
	2 053	2 139
22. Kuluks kantud nõuete summa	2001	2000
2001.a. tehtud ebatõenäoliste laekuvate arvete allahindlus	211	1 064
Lootusetu debitoorse võla mahakandmine	20	25
Eelmistel aastatel alla hinnatud nõuete laekumine	-348	-937
	117	152
23. Muud äritulud	2001	2000
Põhitootmisega mitteseotud müük	29	43
Kasum põhivara müügist	80	678
Kasum valuutakursside muutustest	45	112
Muud	296	29
	450	862
24. Muud ärikulud	2001	2000
Ühingute, liitude liikmemaksud	8	9
Põhivara likvideerimine ja kahjum põhivara müügist	18	187
Annetused	145	96
Põhitootmisega mitteseotud kulud	5	75
Muud	8	40
Põhivara allahindlus	2	41
	186	448
25. Finantstulud	2001	2000
Tütarettevõtete aktsiate müügist	70	-
Sidusettevõtete aktsiate müügist	-	20
Muud investeringud	-	31
Kasum valuutakursside muutustest	-	50
Intressitulu pangakonto jäägilt	5	114
Deposiidiintressid	344	266
Juriidiliste isikute laenuintress	409	7
Füüsiliste isikute laenuintress	0	5
Muud finantstulud	11	52
	839	545
Seoses keskendumisega põhitegevusele müüdi 2000. aastal sidusettevõtte AS-i Norsafe aktsiad kasumiga 20 tuhat eurot ja 2001. aastal tütarettevõtte AS-i Metaprint aktsiad kasumiga 70 tuhat eurot.		
26. Finantskulud	2001	2000
Kahjum valuutakursside muutustest	23	-
Laenuintress	-	210
Muud finantskulud	-	9
	23	219

27. Tulumaks	2001	2000
Tulumaks kasumilt	2	-
Dividendide tulumaks	141	-
Tulumaksukulu	143	-

Kontserni tütarettevõtte ZAO Norma-Osvar asub ja on registreeritud Vene Föderatsiooni territooriumil ja tulumaks kasumilt (2 tuhat eurot) on makstud vastavalt antud riigis kehtivale Tulumaksuseadusele.

Maksimaalne võimalik tulumaks dividendide maksmisel

Ettevõtte jaotamata kasum seisuga 31.12.2001 moodustas 30 011 tuhat eurot. Maksimaalne võimalik tulumaksukohustuse summa, mis võiks kaasneda kogu jaotamata kasumi väljamaksmisel dividendidena (juhul, kui kõik ettevõtte aktsionärid kuuluksid väljamaksmise hetkel tulumaksuga maksustatavasse kategooriasse), on 5 514 tuhat eurot, seega oleks netodividendidena võimalik välja maksta 24 497 tuhat eurot.

28. Personalikulud	2001	2000
Tööliste ja teenistujate palgad	7 042	6 596
Sotsiaalmaksu kulud	2 324	2 177
Töötukindlustusmaksu kulud	2	-

29. Seotud osapooled	Autolivi kontsern	
	2001	2000
Müük Normale	15 635	1 568
Ost Normalt	14 797	1 373
	31.12.2001	31.12.2000
Nõue Autolivi kontserni ettevõtetele	2 770	422
Kohustus Autolivi kontserni ettevõtetele	4 694	897
Lühiajaline laen Autoliv Autosicherheitst GmbH'le	5 005	5 007

Autoliv AB on AS Norma emaettevõtte (vt. lisa 12). Müügi- ja ostutehingud Autolivi kontserniga on AS Norma juhtkonna hinnangul toimunud turuhindades, lühiajaline laen Autolivi tütarettevõttele on antud turuväärtusest kõrgema intressimääraga. Autolivi kontsern rentis 2001.a. AS-le Norma tootmisseedmed turuväärtuga 263 tuhat eurot aastamaksuga 5 eurot (2000 : 3).

AS Norma juhatusele aasta jooksul makstud töötasu on 277 tuhat eurot ja nõukogu liikmetele 51 tuhat eurot.

Ettevõtte töötajatele antud laenud on avaldatud lisas 7.

Kontsernikonto

22. oktoobril 1999 sõlmisid Hansapank ja AS Norma koos oma tütarettevõtetega kontsernikonto lepingu, mille järgi kontsernikonto emaettevõtteks on AS Norma. Kontserni kuuluvad tütarettevõtted on Eksamo Automaatika AS, AS Norma Maja, AS Tööriistavabrik.

30. AS Norma kontserni põhilised finantsriskid

Krediidirisk

Krediidirisk väljendab potentsiaalset kahju, mis tekib äripartnerite suutmatuse läbi täita endale võetud kohustusi. Eelkõige omab tähtsust meie klientide võime tasuda neile tarnitud kauba eest. Ärikrediiti võimaldame põhiliselt

ainult oma pikaajalistele koostööpartneritele. Tagamaks rahade laekumist oma suurtelt püsiklientidelt, jälgime ja analüüsime pidevalt nende finantsolukorda ning likviidsust. Vajaduse korral oleme nõudnud pangagarantiide esitamist maksete tagamiseks. Ühekordsete tehingute ja uute klientide puhul on nõutav kas ettemaks või akreditiiv.

Ebatõenäoliselt laekuvate arvete katteks moodustatakse allahindlus. Allahindlus sisaldab kõiki võlgnevusi, mille tasumisega seoses on vastaspoolega tekkinud lahkarvamusi ja võlgnevusi, mis juhtkonnale teadaolevalt võivad jääda laekumata.

Venemaa klientide nõuete summa 31.12.01 oli 6 191 tuhat eurot (31.12.00 : 5 807). Allahindlus moodustas aruande perioodi lõpus 639 tuhat krooni (31.12.00 : 992), seega netonõude summa seisuga 31.12.01 on 5 552 tuhat krooni (31.12.00 : 4 814).

Valuutarisk

2001.aastal AS Norma kontserni käibest 98% moodustab eksportmüük ja olulisem müügivaluuta on Saksa mark, IV kvartalis euro. Kontserni kulud on põhiliselt Eesti kroonides, Saksa markades, eurodes, Rootsi kroonides ja Venemaa rublades. Alates teisest kvartalist 1999 ei ole kontsern enam avatud USD/DEM kursi kõikumisest tulenevale riskile, kuna põhilised ostu- ja müügilepingud on viidud euro alusele. Teiste valuutade riskid on maandatud kas sissetulevate ja väljaminevate rahavoogude ühtlustamisega või lepinguliste maksete sidumisega euro kursiga.

Lühiajalised vahendite paigutused on tehtud hajutatult Eesti kroonis ja euros.

Kontserni valuutaposisioonid

tuhandetes kroonides

31.12.2001							
Finantsvarad	EEK	SEK	USD	EUR	RUR	Muud	Kokku
Rahakontod	2 686	8	-	1 023	82	0	3 799
Ostjate võlgnevus	116	62	157	8 118	259	1 085	9 797
Nõuded	232	-	-	5 005	-	-	5 237
Hankijatele ettemaksud	1	-	-	-	1	-	3
	3 036	70	157	14 146	342	1 085	18 836
Kohustused							
Ostjate ettemaksud	9	-	-	2	-	31	42
Võlgnevus hankijatele	544	264	3	4 712	13	280	5 816
	553	264	3	4 714	13	311	5 858

31.12.2000							
Finantsvarad	EEK	SEK	USD	EUR	RUR	Muud	Kokku
Rahakontod	418	13	59	3 119	85	53	3 747
Ostjate võlgnevus	106	439	77	6 706	44	195	7 566
Nõuded	234	-	-	5 000	-	-	5 234

	757	452	136	14 825	129	248	16 547
Kohustused							
Ostjate ettemaksud	26	12	-	26	7	34	105
Võlgnevus hankijatele	347	1 088	56	1 176	71	55	2 793
	373	1 100	56	1 202	78	89	2 898

31. Varade ja kohustuste avatud turuväärtus

Monetaarsete varade ja kohustuste bilansilised väärtused ei erine oluliselt nende turuhinnast.

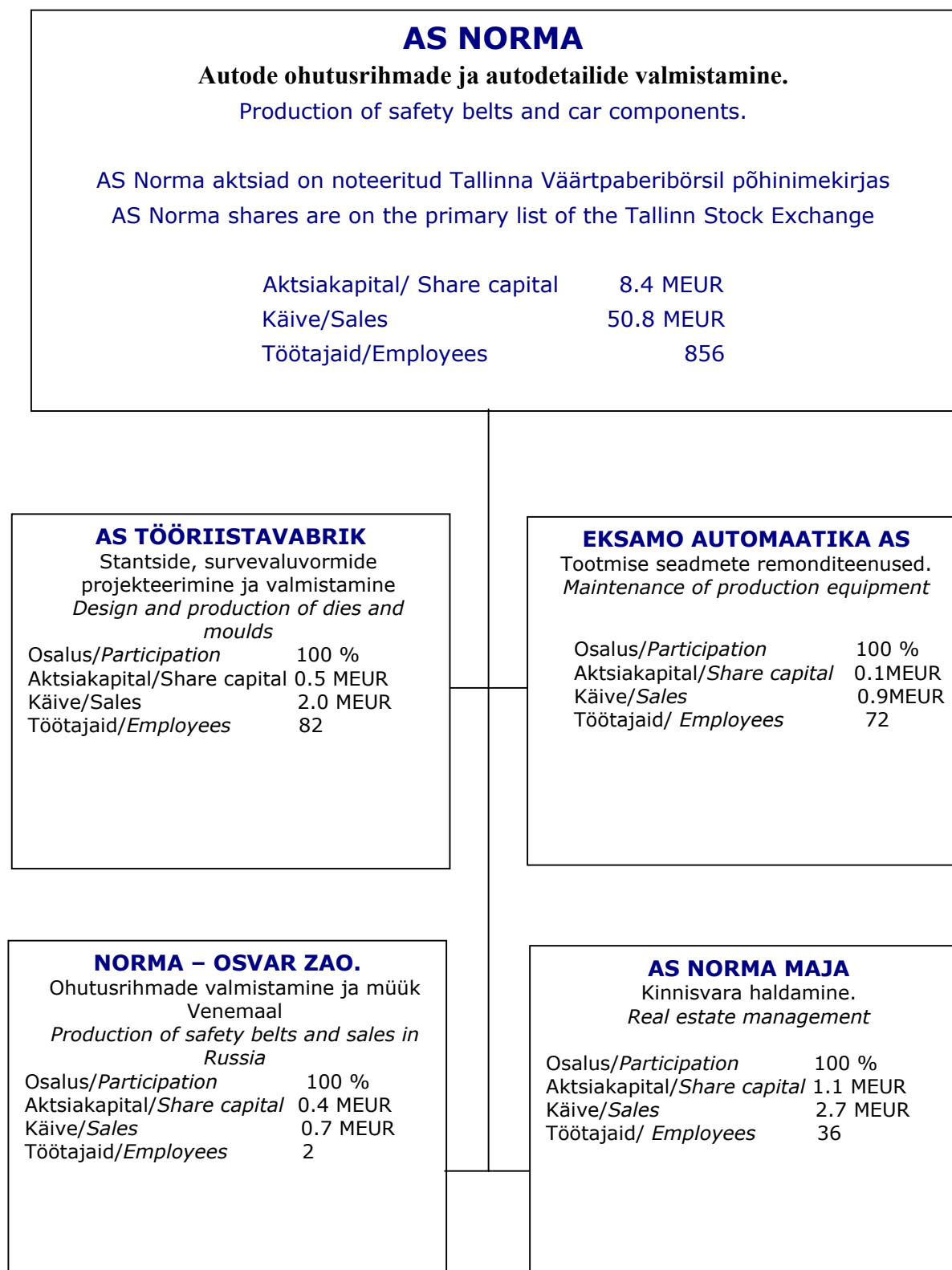
32. Bilansivälised varad ja kohustused

Ettevõttel on kasutusrendilepinguga renditud sõiduautod (periood 2000.a. – 2004.a.). 2000.a. on tasutud kasutusrendimakseid kokku 45 tuhat eurot. 2001.aastal tasutud 38 tuhat eurot, 2002.aastal tuleb tasuda 30 tuhat eurot, 2003. aastal 26 tuhat eurot ja 2004. aastal 2 tuhat eurot.

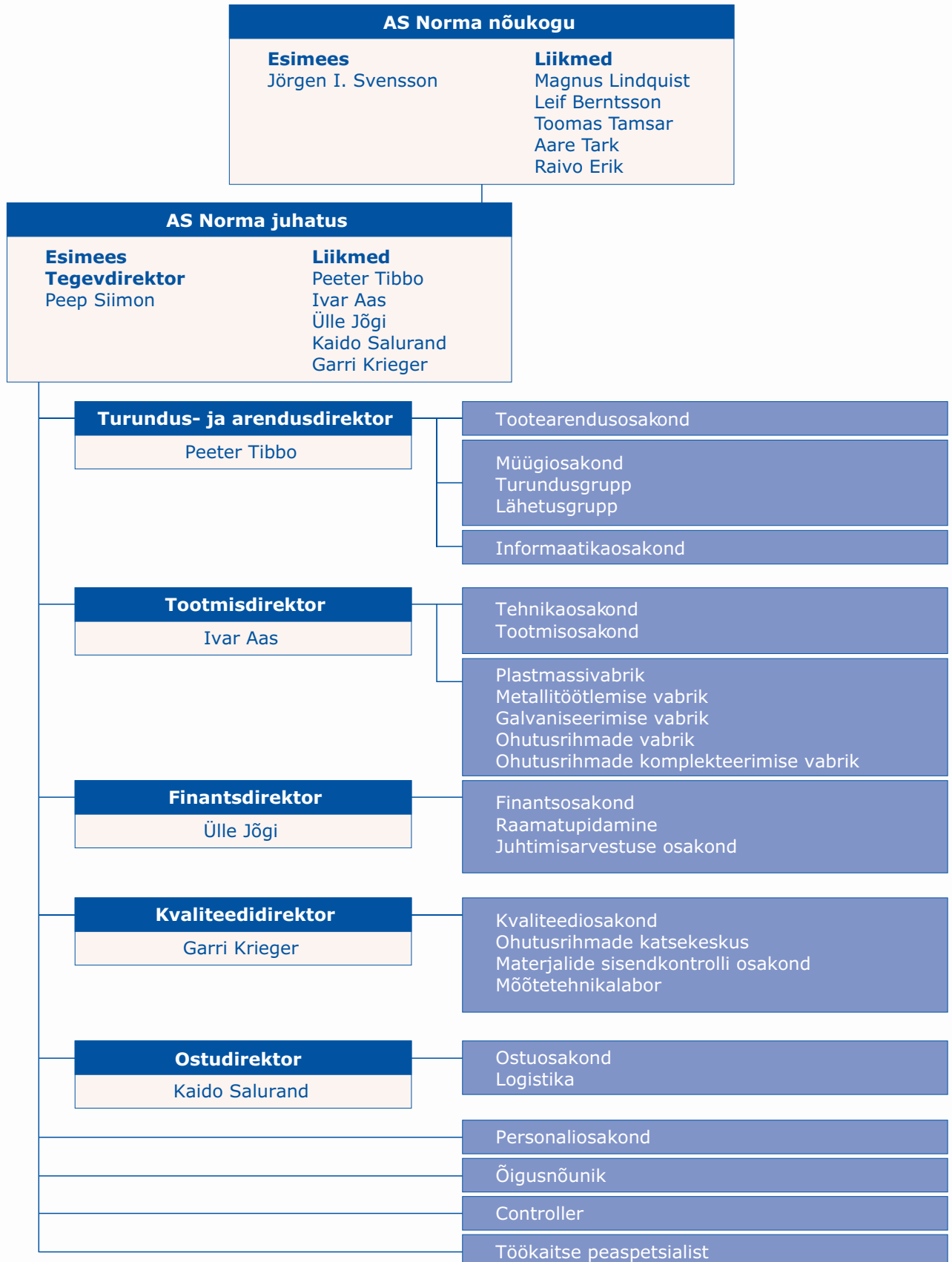
AS-l Norma on garantiileping 415 tuhande euro ulatuses impordi- ja intessimaksude ning riigilõivu tasumise garanteerimiseks.

39 tuhande euroga on ettevõtte garantiks oma töötajate krediitkaartide kasutamisel.

AS Norma kontserni struktuur seisuga 31.12.2001.a.
AS NORMA GROUP STRUCTURE AS OF 31.12.2001



Juhtimisstruktuur



AUDIITORI JÄRELDUSOTSUS

AS Norma aktsionäridele

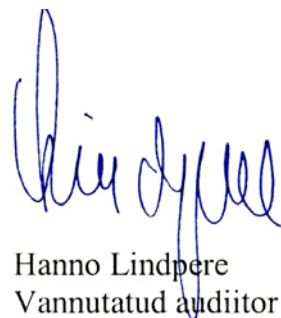
Oleme auditeerinud AS Norma ja tema tütarettevõtete (kontserni) 31. detsembril 2001 lõppenud aasta kohta koostatud raamatupidamise aastaaruannet, mis on esitatud lehekülgedel 7-24 ja mille eest vastutab kontserni juhtkond. Meie kohustus on avaldada auditi tulemustele tuginedes arvamust nimetatud raamatupidamise aastaaruande kohta.

Sooritasime auditi kooskõlas rahvusvaheliste auditeerimisstandarditega. Nimetatud standardid nõuavad, et audit planeeritaks ja sooritataks viisil, mis võimaldaks põhjendatud kindlustundega otsustada, kas raamatupidamise aastaaruanne on koostatud olulises osas korrektselt. Auditi käigus kontrollitakse väljavõtteliselt tõendusmaterjale, millel põhineb raamatupidamise aastaaruandes esitatud informatsioon. Audit hõlmab ka kasutatud arvestuspõhimõtete ja juhtkonnapoolsete raamatupidamislike hinnangute kriitilist analüüsi ning seisukohavõttu raamatupidamise aastaaruande esituslaadi suhtes tervikuna. Usume, et audit annab meile põhjendatud aluse arvamuse avaldamiseks.

Meie arvates kajastab ülalmainitud raamatupidamise aastaaruanne olulises osas õigesti ja õiglaselt kontserni finantsseisundit seisuga 31. detsember 2001 ja 2001. a tegevuse tulemust ning rahavoogusid kooskõlas rahvusvaheliste raamatupidamise standarditega.



Urmas Kaarlep
AS PricewaterhouseCoopers



Hanno Lindpere
Vannutatud audiitor

18. veebruar 2002