

AS Norma 2001. aasta tegevusaruanne

AS Norma üldinformatsioon

AS Norma ajalugu ulatub 100 aasta taha: 1891. a. asutas Paulus Michelson plekitöökoja, mis alates 1931. a. kannab Norma nime. 1973. a. alustati autodele turvavööde tootmist. Tänapäeval on AS Norma juhtiv autode turvasüsteemide tarnija Venemaa autotehastele ja ohurihmade tarnija mitmetele lääne autotööstuskontsernidele. AS Norma aktsiad on noteeritud Tallinna Väärtpaberibörsi põhinimekirjas.

AS Norma põhitegevuseks on autodele turvasüsteemide ja detailide valmistamine, nende müük ning põhitegevusega seonduvate arendus- ja uurimistööde teostamine. Põhitootmise tarbeks kasutatavad tehnoloogiad on metallitöötlemine, plastivalamine ja detailide galvaaniline katmine.

AS Norma kontserni kuulus 2001. aasta lõpus AS Norma ja tema neli 100%-lise osalusega tütarettevõtet.

Kontsernis töötas 2001. a. lõpus 1 048 inimest, sealhulgas AS-s Norma 856 inimest.

AS Norma asub Eesti Vabariigis, Tallinnas, Laki tn. 14.

Tähtsamad finantsnäitajad (Financial Highlights)

(miljonites kroonides, väljaarvatud aktsiad ja summad ühe aktsia kohta/
in millions of kroons except shares and per share amounts)

		Kontsern			AS Norma (emaettevõtte) *		
		2001	2000	Muutus %	2001	2000	Muutus %
Netomüük /	Net sales	815,9	634,2	28,6	795,1	543,3	46,3
Ärikasum /	Operating profit	167,1	152,4	9,7	154,8	139,1	11,3
Tulumaks /	Income tax	2,2	-		- 2,2	-	
Puhaskasum /	Net profit	177,6	157,5	12,8	177,6	157,5	12,8
Aktivad /	Assets	725,2	568,1	27,6	723,7	575,1	25,8
Omakapital /	Shareholders' equity	614,8	503,1	22,2	614,8	503,1	22,2
Aktsiakapital /	Share capital	132	132	0	132	132	0
Töötajate arv /	Number of employees	1 048	1049	0	856	836	2,4
Aktsiate arv /	Outstanding shares	13,2	13,2	0	13,2	13,2	0
Tulu aktsia kohta /	Earnings per share	13,46	11,93	12,8	13,46	11,93	12,8
Tulude suhe omakapitali - ROE		0,289	0,313	(7,7)	0,289	0,313	(7,7)
Tulude suhe varadesse - ROA		0,245	0,277	(11,2)	0,245	0,274	(11,2)

*AS Norma konsolideeritud kapitaliosaluse meetodil

AS Norma 2001. a. äritegevus

1. Müügitulud

2001. aasta AS Norma kontserni realiseerimise netokäive oli 815,9 miljonit krooni, kasv võrreldes 2000. aastaga oli 29%. Emaettevõtte käive oli 795,1 milj. krooni ehk 97% kogu kontserni käibest. Emaettevõtte müük kasvas aastaga 46%. Tütarettevõtete konsolideeritud müük oli 20,8 milj. krooni. Ekspordi osa kontserni müügis oli 98% ja 63% ekspordist läks Venemaale. Auto turvavööde ja nende komponentide müügist saadud tulu moodustas 92% Norma kontserni kogumüügist (2000 aastal 78%), mis näitab Norma kontsentreerumist põhitegevusele.

Aastat 2001 iseloomustas majanduskliima jahenemine kõikidel aranenud turgudel ning 11. septembri sündmused USA's, mille tulemusena langes oluliselt sõidukite müük. Samas kasvas autode tootmine ja müük arenevatel turgudel ja eriti meie põhiturul Venemaal, kus sõiduautode tootmine kasvas 5,4% võrreldes 2000. aastaga.

Järjest tihenev konkurents sunnib arenenud riikide tootjaid otsima uusi ja madalamate kuludega tootmisvõimalusi. Seda trendi järgib ka Autolivi kontsern. 2001. aastal viidi suur osa turvavööde koostamisest madalamate tootmiskuludega riikidesse, sealhulgas ka Eestisse. Seoses sellega kasvas oluliselt Norma läänesuunalise müügi osakaal ekspordis, ulatudes 37%-ni, mis omakorda vähendas Norma tururiski. Müük Autolivi kontserni ettevõtetele oli 225,7 miljonit krooni. Teised suuremad läänekliendid olid Fasching Salzburg GmbH, Saab Automobile AB, Iris Bus France, Van Hool jt.

Autotootmise kasv ja eduka müügitgevuse tulemusena kasvanud turuosa võimaldasid kasvatada müüki Venemaa klientidele 15% võrreldes 2000. aastaga. Suurimateks klientideks olid endiselt AvtoVAZ ja GAZ, samas võis 2001. aastal täheldada ka teatud elavnemist teiste, väiksemate tootjate juures.

2. Äritegevuse rentaablus (Business Profitability)

	Kontsern			AS Norma (emaettevõtte)*		
	2001	2000	Muutus%	2001	2000	Muutus %
Netokäive / Net sales	815,9	634,2	28,7	795,1	543,3	46,3
Realiseeritud toodete kulu / Cost of goods sold	580,2	410,2	41,4	577,8	339,7	70,1
Perioodikulud /						
Administrative and selling expenses	74,6	75,7	-1,5	63,4	62,3	1,6
Ärikasum / Operating income	167,1	152,4	9,7	154,8	139,1	11,3
Kasum enne maksustamist/ Profit before taxes	179,9	157,5	14,2	179,8	157,5	14,2
Puhaskasum / Net profit	177,6	157,5	12,8	177,6	157,5	12,8
Käiberentaablus / Sales margin (%)	21,8%	24,8%	(12,3)	22,3%	29,0%	(22,9)

*AS Norma konsolideeritud kapitaliosaluse meetodil

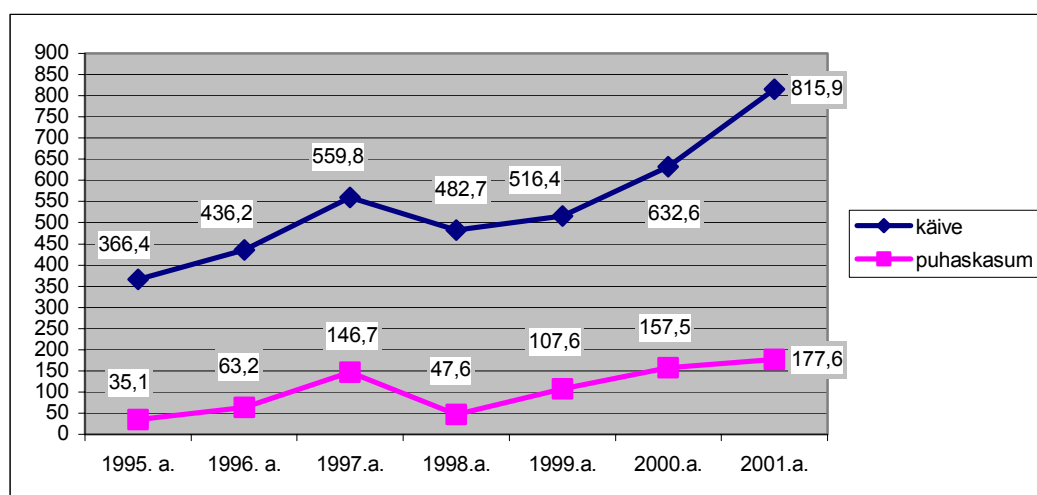
Kontserni puhaskasumiks kujunes 2001. a. 177,6 miljonit krooni. Võrreldes 2000. aastaga on puhaskasum kasvanud 13%. Kasum enne makse suurenes 14% 179,9 miljoni kroonini. Kontserni käiberentaablus langes 12% võrra 24,8 protsendilt 21,8 protsendile. Müük kasvas 2001. aastal 29%, samal ajal tõusis realiseeritud toodete kulu 41%, turustuskulud 4%, arengu- ja uurimiskulud ning üldhalduskulud langesid vastavalt 3 ja 4%.

Kontserni tulude-kulude struktuuri muutus oli tingitud tütarettevõtte AS Metaprint müügist ning emaettevõtte toodangu struktuuri muutumisest. AS Metaprint netokäibe, mis moodustas 2000. aastal 10% kontserni käibest, puudumisel, ulatub emaettevõtte käibe osatähtsus 97%-ni kontserni käibest. Emaettevõtte müük kasvas 46%, kusjuures realiseeritud toodete kulu kasvas 70%. Realiseeritud toodete kulu osatähtsus müügihinnas kerkis 63%-lt 73%-le 2001. aastal. Nimetatud tõusu tingis materjali- ja toorainekulu suurenemine 34%-lt müügis 50%-ni 2001. a. Aruande perioodil kasutati tootmises tooraine kõrval rohkem sisseostetud komponente, seda eelkõige Autoliv'ile ohutusrihmade koostamisel. Autoliv'i müük ulatus 2001. a. 225 miljoni kroonini, moodustades 28% netokäibest.

Emaettevõtte ärikasum oli 2001. aastal 154,8 miljonit krooni kujunedes 11% võrra suuremaks kui 2000. aastal.

Tööjõukulu kontsernis oli 2001. a. 146,6 miljonit krooni, kasv võrreldes eelmise perioodiga 7%. Tööjõukulu osatähtsus netokäibega võrreldes langes 22% 2000. aastal 18%-ni aruandeperioodil. Töötajate arv kontsernis oli 2001. aasta lõpus 1048, mis on 1 töötaja võrra vähem kui eelneval aastal, kusjuures emaettevõttes töökohtade arv kasvas 20 töökoha võrra ulatudes 856-ni.

Kontserni käibe ja kasumi dünaamika 1995-2001 (milj. kroonides)



3. Likviidsuse juhtimine ja kapitali kasutamine

Kontserni omakapital kasvas 111,6 miljonit krooni ehk 22 % ulatudes aruandeaasta lõpuks 614,8 miljonit kroonini. Omakapitali osakaal bilansis kahanes aasta jooksul 89 protsendilt 85 protsendile. Vaba omakapital oli aasta lõpul 469,6 milj.krooni.

Ehkki varade maht kasvas 28% 725,1 miljonit kroonini, ulatub raha ja likviidsete väärtpaperite osatähtsus 25%-ni sellest. Neto käibekapitali oli 31. dets. 2001. a. seisuga 212,8 miljonit krooni, põhivarasid 219 miljonit krooni eest. Vajadus võõrkapitali järele kontsernis puudub.

Likviidsuse juhtimisel ja finantsinvesteeringute tegemisel oli AS Norma ka 2001. aastal traditsiooniliselt konservatiivne. Eesti pankade eesti krooni ja euro erineva pikkusega deposiitide ja raha- ning intressifondi osakute kõrval soetati ka Skandinaavia pankade lühiajalisi fikseeritud intressiga võlakirju, vähesel määral ka samasuguseid Hansa Capitali ja Tartu linna võlakirju. Pikendati lühiajalist laenu Autoliv'i grupi teisele tütarettevõttele, mis võimaldab teha lühiajalist rahapaigutust eurodes kõrgema intressiga kui seda on turul pakutavatel eurohoiustel.

Kontsernisiseseks rahaliste vahendite paindlikumaks juhtimiseks, intressikulude ja laenutarbe vähendamiseks on kasutusel kontsernikonto. See võimaldab tütarettevõtetel neile AS Norma poolt kehtestatud limiidi piires kasutada kontserni vahendeid.

4. Varad

Kontserni varad olid aruandeperioodi lõpul 725,2 miljonit krooni, mis on 157 miljoni krooni võrra suurem kui 2000. a. lõpus, 104,9 miljonit krooni sellest kasvust langes käibevarade arvele. Viimased jõudsid perioodi lõpuks 506,2 milj.kroonini.

Ostjate debitoorne võlgnevus perioodi lõpus moodustas 153,3 miljonit krooni s. h. 43,3 miljonit krooni oli Autoliv'i grupi kuuluvate ettevõtete võlga. AS Norma omakorda võlgnes sama grupi ettevõtetele 73,4 miljonit krooni. Ebatõenäoliselt laekuvate arvete katteks on moodustatud reserv 13,1 miljonit krooni ulatuses. 76% sellest on seotud Venemaa klientide arvetega. Reserv vähenes aasta jooksul 7,7 miljonit krooni võrra s.h. 3,5 miljonit krooni sellest kuulus 2001. a. müüdud tütarettevõtte AS Metaprint bilanssi.

Kontserni varud olid aruandeperioodi lõpus 83,1 miljonit krooni ehk 17,4 miljoni krooni võrra suuremad kui perioodi alguses, moodustades 11% varadest. Seoses tootmismahude suurenemisega suurensid tooraine ja materjalide varud 19,4 miljoni krooni võrra, samal ajal kui valmistoodangu hulk ladudes vähenes 3,4 miljoni krooni võrra.

5. Tähtsamad sündmused

Lõpetati AS Tööriistavabrik uue tootmishoone ehitus ja vabrik alustas tööd uues hoones.

Esmakordselt müüdi idaturul rohkem kui 3,0 milj. inertsrulliga autoohutusrihma. Autoliv'ist tootmise ületoomise esimene etapp lõppes 6 koosteliini paigaldamise ja tööle rakendamisega.

Teise etapina on kavandatud 4 koosteliini ületoomine.

6. Tütarettevõtted

2001. a. lõpuks kuulus AS Norma kontserni 4 tütarettevõtet (AS Tööriistavabrik, Norma-Osvar ZAO, Eksamo Automaatika AS ja AS Norma Maja).

AS Tööriistavabrik tegevusalaks on rakiste - stantside ja plastmassi survevaluvormide projekteerimine, valmistamine ning remontimine. AS Tööriistavabrik kuulub strateegilise tähtsusega lülina AS Norma tootmisahelasse. Vabrik kolis 2001. aastal uutesse tootmisruumidesse AS Tööriistavabrik käive 2001. aastal oli 30,7 miljonit krooni ja puhaskasum 0,7 miljonit krooni. Kontserni väline käive moodustas 9,7 milj. krooni.

AS Norma Maja põhitegevuseks on kontsernile kuuluva kinnisvara haldamine. 2001. a. moodustas firma käive 42,4 miljonit krooni ja puhaskasum 9,0 miljonit krooni. Kontserni väline käive oli 9,5 milj. krooni

Eksamo Automaatika AS osutab tootmisseadmete hooldus- ja remonditeenust emattevõttele ning teostab automatiseerimistöid nii AS Normale kui teistele ettevõtetele. Firma käive moodustas 2001. a. 14,8 miljonit krooni ja kasum 144 tuh. krooni. Kontserni väline käive oli 1,2 milj. krooni.

AS Metaprint tegevusaladeks oli pleki litografeerimine. 2000. aastal selle tütarettevõtte tootmistegevus lõpetati ja jaanuaris 2001. a. müüdi 100% osalusega tütarettevõtte AS Metaprint kõik aktsiad Inglise firmale Goldgem Investments Ltd.

Venemaal asuva tütarettevõtte Norma-Osvar ZAO müügikäive oli 2001. a. 11,5 miljonit krooni ja kahjum 0,3 miljonit krooni.

7. Investeeringud

Kindlustamaks tootmisvõimsusi ja tagamaks tootmisprotsesside efektiivsust, investeeriti kontsernis 2001. a. 87,2 milj. krooni, sellest seadmete ja masinate ostuks 50,7 milj. krooni.

Kontserni mahukamad reaalinvesteeringud 2001. a. olid järgmised:

■ Metalli töötlemise pressid	14,7 milj. kr.
■ Ehituslikud tööd	30,0 milj.kr.

■ Galvaanika liinid ja seadmed	3,2 milj. kr.
■ Termoplastautomaadid	7,5 milj. kr.
■ Infotehnoloogia	2,9 milj.kr.
■ Kvaliteedi kontrolli seadmed	4,0 milj.kr.
■ Koosteliinid	4,3 milj. kr.

8. Aktsiaturg ja aktsiate rentaablus (Stock Performance)

AS Norma on emiteerinud 13,2 miljonit lihtaktsiat, mis annavad aktsia kohta ühe hääle õiguse. 2000. a. äritegevuse eest maksti dividende 66 miljonit krooni ehk 5 krooni aktsia kohta.

AS Norma aktsiad on noteeritud Tallinna Väärtpaberibörsi põhinemekirjas, lisaks kaubeldakse aktsiatega veel Frankfurdi, Berliini ja Müncheneri börsidel.

AS Norma aktsionärid, kelle osalus ületab 3%, seisuga 31.12.2001

Autoliv AB	51,0%
Nordea Bank Finland PLC Clients Account Trading	7,4%
Clearstream Banking Luxembourg S.A. Clients	4,3%
Skandinaviska Eskilda Banken AB Clients	5,5%
Hansapank	3,3%

Aruandeperioodi lõpuks (31.12.2001) oli AS Norma aktsia sulgemishinnaks Tallinna Väärtpaberibörsil 52,90 krooni.

		Kontsern		
		2001	2000	Muutus %
Tulud aktsia kohta (EPS) / Earnings per share		13,46	11,93	12,8
Hinna-tulude suhe / P/E (price-earnings ratio)		3,9	4,0	(2,5)
(börsi sulgemishind 31. det. 2001 52,90 ja 2000 47,50)				
Aktsia raamatupidamisväärtus / Net book value per share		46.6	38,1	22,3
(omakapitali suhe aktsiatesse)				

Konsolideeritud bilanss

Tuhandetes kroonides

A k t i v a (vara)	31.12.2001	31.12.2000	Lisa nr.
Käibevara			
Raha ja pangakontod	59 449	58 637	1
Aktsiad ja muud väärtpaberid	123 452	88 300	2
Nõuded ostjate vastu	153 291	118 389	3
Ebatõenäoliselt laekuvad arved	-13 136	-20 905	3
Mitmesugused lühiajalised nõuded ja ettemaksud	81 951	81 896	4
Maksude ettemaksud ja tagasinõuded	18 034	9 221	5
Varud	83 132	65 699	6
Käibevara kokku	506 173	401 237	
Põhivara			
Pikaajalised finantsinvesteeringud	1 060	1 253	7
Materiaalne põhivara	209 790	156 860	9
Kinnisvarainvesteeringud	6 251	6 403	10
Immateriaalne põhivara	1 887	2 363	11
Põhivara kokku	218 988	166 879	
Aktiva (vara) kokku	725 161	568 116	
P a s s i v a (kohustused ja omakapital)			
Kohustused			
Lühiajalised kohustused			
Hankijatele tasumata arved ja viitvõlad	106 477	60 460	13
Maksukohustused	3 908	4 519	14
Lühiajalised kohustused kokku	110 385	64 979	
Kohustused kokku	110 385	64 979	
Omakapital			
Aktiivkapital nominaalväärtuses	132 000	132 000	15
Eelmiste aastate jaotamata kasum ja muud reservid	305 137	213 688	16
Aruandeaasta kasum	177 638	157 449	
Omakapital kokku	614 776	503 137	
Passiva kokku	725 161	568 116	

Raamatupidamisarvestuse põhimõtted lehekülgedel 12 kuni 14 ja lisad konsolideeritud finantsaruannetele lehekülgedel 15 kuni 24 on raamatupidamise aastaaruande lahutamatuks osaks.

AS NORMA bilanss

Tuhandetes kroonides

A k t i v a (vara)	31.12.2001	31.12.2000
Käibevara		
Raha ja pangakontod	57 647	54 903
Aktsiad ja muud väärtpaberid	123 452	88 300
Nõuded ostjate vastu	179 026	126 800
Ebatõenäoliselt laekuvad arved	-12 791	-16 395
Mitmesugused lühiajalised nõuded ja ettemaksud	81 789	81 806
Maksude ettemaksud ja tagasinõuded	17 485	8 349
Varud	77 357	59 332
Käibevara kokku	523 965	403 095
Põhivara		
Pikaajalised finantsinvesteeringud	76 634	73 430
Materiaalne põhivara	121 996	97 281
Immateriaalne põhivara	1 120	1 271
Põhivara kokku	199 750	171 982
Aktiva (vara) kokku	723 715	575 077
P a s s i v a (kohustused ja omakapital)		
Kohustused		
Lühiajalised kohustused		
Hankijatele tasumata arved ja viitvõlad	106 950	69 021
Maksukohustused	1 989	2 919
Lühiajalised kohustused kokku	108 939	71 940
Kohustused kokku	108 939	71 940
Omakapital		
Aktsiakapital nominaalväärtuses	132 000	132 000
Eelmiste aastate jaotamata kasum ja muud reservid	305 137	213 688
Aruandeaasta kasum	177 638	157 449
Omakapital kokku	614 776	503 137
Passiva kokku	723 715	575 077

Raamatupidamisarvestuse põhimõtted lehekülgedel 12 kuni 14 ja lisad konsolideeritud finantsaruannetele lehekülgedel 15 kuni 24 on raamatupidamise aastaaruande lahutamatuks osaks.

Konsolideeritud kasumiaruanne

Tuhandetes kroonides	01.01.01-31.12.01	01.01.00-31.12.00	Lisa nr.
Realiseerimise netokäive	815 920	634 171	17
Realiseeritud toodete kulu	580 205	410 215	18
Brutokasum	235 715	223 956	
Turustuskulud	23 601	22 739	19
Üldhalduskulud	32 116	33 469	21
Arengu- ja uurimiskulud	18 871	19 487	20
Kuluks kantud nõuete summa	-1 839	2 382	22
Muud äritulud	7 048	13 484	23
Muud ärikulud	2 910	7 009	24
Ärikasum	167 103	152 354	
Finantstulud	13 122	8 531	25
Finantskulud	355	3 436	26
Kasum enne maksustamist	179 870	157 449	
Tulumaks	2 232	0	27
Aruandeaasta kasum	177 638	157 449	
Puhaskasum aktsia kohta kroonides	13,46	11,93	15

AS NORMA kasumiaruanne

Tuhandetes kroonides	01.01.01-31.12.01	01.01.00-31.12.00
Realiseerimise netokäive	795 120	543 324
Realiseeritud toodete kulu	577 751	339 721
Brutokasum	217 369	203 603
Turustuskulud	23 310	22 165
Üldhalduskulud	21 175	20 678
Arengu- ja uurimiskulud	18 871	19 487
Kuluks kantud nõuete summa	-1 960	2 257
Muud äritulud	1 257	3 590
Muud ärikulud	2 441	3 555
Ärikasum	154 788	139 051
Finantstulud	25 665	24 924
Finantskulud	616	6 526
Kasum enne maksustamist	179 837	157 449
Tulumaks	2 199	
Aruandeaasta kasum	177 638	157 449
Puhaskasum aktsia kohta kroonides	13,46	11,93

Omakapitali muutuste aruanne

Tuhandetes kroonides

	Aktiivkapital	Reservid	Eelmiste perioodide kasum	Aruande- aasta kasum	Kokku omakapital
31.12.1999	132 000	15 636	130 064	107 588	385 288
1999.a. jaotamata puhaskasum	-	-	107 588	-107 588	0
Ümberhindluse reserv	-	-2 436	2 436	-	0
Dividendid	-	-	-39 600	-	-39 600
Aruandeaasta puhaskasum	-	-	-	157 449	157 449
31.12.2000	132 000	13 200	200 488	157 449	503 137
31.12.2000	132 000	13 200	200 488	157 449	503 137
2000.a. jaotamata puhaskasum	-	-	157 449	-157 449	0
Dividendid	-	-	-66 000	-	-66 000
Aruandeaasta puhaskasum	-	-	-	177 638	177 638
31.12.2001	132 000	13 200	291 938	177 638	614 776

Vastavalt Äriseadustiku nõuetele moodustab kohustuslik reservkapital 10% aktsiakapitalist. Täpsem informatsioon omakapitali ja selle muutuste kohta on toodud lisades 15 ja 16.

Raamatupidamisarvestuse põhimõtted lehekülgedel 12 kuni 14 ja lisad konsolideeritud finantsaruannetele lehekülgedel 15 kuni 24 on raamatupidamise aastaaruande lahutamatuks osaks.

Konsolideeritud rahavoogude aruanne

Tuhandetes kroonides	Äritegevusest	2001	2000	Lisa nr.
Ärikasum		167 102	152 354	
Kasum/kahjum põhivara müügist		-1 258	-8 549	9
Tulu tütarettevõtete aktsiate müügist		1 094	0	
Põhivara amortisatsioon		33 820	30 163	9,10,11
Likvideeritud põhivara jääkmaksumus		286	1 619	9
Põhivara allahindlus		29	638	9
Käibevarade suurenemine (-), vähenemine (+)		-72 594	-1 213	
Lühiajaliste kohustuste vähenemine (-), suurenemine (+)		45 406	24 235	
Saadud intressid ja muud finantstulud		10 486	7 518	25
Makstud intressid ja muud finantskulud		0	-3 705	26
Tulumaksu tasumine		-33	-8 959	
		184 338	194 101	
	Investeeringisest			
Põhivara müük		2 032	18 847	9
Põhivara soetamine		-87 211	-48 133	9,10
Väljaantud laenud		-199	-78 356	4
Tütarettevõtte müük		5 000	0	
Sidusettevõtte müük		0	2 000	7
Tagasisaadud laenud		557	1 284	7
		-79 821	-104 358	
	Finantseerimisest			
Dividendide tulumaksu tasumine		-2 199	0	27
Tagasimakstud laenud		0	-53 328	
Makstud dividendid		-66 000	-39 600	16
		-68 199	-92 928	
Neto rahavoog		36 318	-3 185	
	Muutused rahas ja raha ekvivalentides			
Raha ja raha ekvivalendid perioodi alguses:		146 937	149 335	
Juurdekasv		36 318	-3 185	
Valuutakursi vahe		-354	787	
Raha ja raha ekvivalendid perioodi lõpus:		182 901	146 937	
<i>s.h. raha ja pangakontod</i>		<i>59 449</i>	<i>58 637</i>	<i>1</i>
<i>aktsiad ja muud väärtpaberid</i>		<i>123 452</i>	<i>88 300</i>	<i>2</i>

Raamatupidamisarvestuse põhimõtted lehekülgedel 12 kuni 14 ja lisad konsolideeritud finantsaruannetele lehekülgedel 15 kuni 24 on raamatupidamise aastaaruande lahutamatuks osaks.

Raamatupidamisarvestuse põhimõtted

Arvestuspõhimõtted ja meetodi muudatused

AS Norma raamatupidamise aastaaruanne on koostatud vastavuses Rahvusvaheliste Raamatupidamisstandarditega (IAS) ja põhineb soetusmaksumuse printsiibil.

01.01.2001 hakkas kehtima IAS 40 ja sellest tulenevalt on kinnisvarainvesteeringud, mis varasematel aastatel olid põhivara hulgas, kajastatud eraldi real "Kinnisvarainvesteeringud". Bilansis on avaldatud korrigeeritud võrdlusandmed.

Konsolideerimise põhimõtted

Konsolideeritud finantsaruannete koostamisel on arvestatud finantsinformatsiooni tarbijate huvi käsitleda omavahel seotud ettevõtteid ühtse majandusüksusena, kus kontserni kuuluvate ettevõtete aruanded on konsolideeritud rahvusvaheliste raamatupidamisstandarditele vastavalt.

Konsolideeritud finantsaruannetes on kajastatud ainult need majandustehingud, mis leidsid aset väljaspool kontserni olevate ettevõtetega.

Tütarettevõtete (AS Norma osalus üle 50%) aruanded on konsolideeritud rida realt, elimineerides vastastikused nõuded ja võlad, sisemise omandi ja kontsernisisesed äritehingud.

Emaettevõtte aruannetes on tütarettevõtted kajastatud kapitaliosaluse meetodil.

Välisvaluutad

Kõik välisvaluutas toimunud AS Norma ja kontserni tehingud on kajastatud Eesti kroonides, vastavalt tehingupäeval kehtinud Eesti Panga kursile.

Välisriikides asuvate ettevõtete kasumiaruanded on konverteeritud aasta keskmise kursi alusel, varad ja kohustused on kajastatud 31. detsembril kehtinud Eesti Panga kursi alusel.

Raha ja raha ekvivalendid

Raha ja raha ekvivalendid rahavoogude aruandes sisaldavad kassa, pangakontode ja lühiajaliste pangadeposiitide saldosid ning muid vabalt kaubeldavaid väärtpapereid (osakud ja võlakirjad).

Lühiajalised finantsinvesteeringud

Lühiajalised finantsinvesteeringud jaotatakse kauplemiseesmärgil soetatud ja lunastustähtajani hoitavateks investeeringuteks. Tähtajani hoitavad amortiseeritakse lähtuvalt soetusmaksumusest ja efektiivse intressimäära printsiibist. Kauplemiseesmärgil soetatud finantsvarad hinnatakse bilansipäeval turuväärtusesse. Ümberhindluste kasumid/kahjumid kajastatakse kasumiaruandes. Finantsinvesteeringud võetakse arvele tehingupäeval.

Pikaajalised finantsinvesteeringud

Tähtajani hoitavad võlakirjad ja ettevõtte poolt välja antud laenud kajastatakse amortiseeritud soetusmaksumuses kasutades efektiivset intressimäära. Muud pikaajalised finantsinvesteeringud (näiteks aktsiad) kajastatakse turuväärtuses. Juhul, kui turuväärtus ei ole usaldusväärset hinnatav, siis kajastatakse investeeringud soetusmaksumuses.

Nõuded

Bilansis kajastuvad nõuded on aastalõpu seisuga inventeeritud, kusjuures ebatõenäoliselt laekuvate arvete kateks on moodustatud allahindlus, mis on bilansis kajastatud eraldi real "Ebatõenäoliselt laekuvad arved" ning kasumiaruandes real "Kuluks kantud nõuete summa". Lootusetud nõuded on bilansist välja kantud ning nende üle peetakse arvestust bilansiväliselt.

Varud

Ladudes ja tootmises olev toormaterjal ning ostutooted on kajastatud bilansis lähtudes sellest, mis on madalam, kas soetusmaksumus või netorealiseerimismaksumus. Valmistoodang ja lõpetamata toodang on kajastatud tootmisomahinnas (koosneb otsestest ja kaudsetest tootmiskuludest). Materjali, pool- ja valmistoodangu kulu arvutamisel kasutatakse kaalutud keskmise hinna meetodit.

Materiaalne põhivara

Põhivara on vara, mille soetamismaksumus ületab 20 tuhandet krooni ja mille kasutusaeg on üle ühe aasta. Põhivara kajastatakse soetusmaksumuses, miinus akumuleeritud kulum. Põhivara hinnatakse alla tema kaetavale väärtusele (kõrgemale kahest - kas netorealiseerimismaksumus või kasutusväärtus), kui see on madalam jääkväärtusest. Põhivara parendused kuuluvad kapitaliseerimisele juhul, kui nendega seoses viiakse konkreetse vara omadused kvalitatiivselt uuele tasemele või kui on võimalik tõestada, et tehtud kulutustega vastavuses olevad tulud tekivad olulises osas tulevastel perioodidel.

Amortisatsiooni arvestatakse lineaarsel meetodil, lähtudes konkreetse vara kasulikust elueast, järgnevalt:

Ehitised	18 - 26 aastat
Masinaid ja seadmed	7 aastat
Mootorsõidukid	6 aastat
Muu inventar	3 - 5 aastat

Immateriaalne põhivara

Immateriaalne põhivara kajastatakse soetusmaksumuses miinus amortisatsioon. Amortisatsiooni arvestatakse lineaarsel meetodil, lähtudes konkreetse vara kasulikust elueast, järgnevalt:

Arenguväljaminekud	5 aastat
Ostetud litsentsid	5 aastat

Kinnisvarainvesteeringud

Kinnisvarainvesteeringuna käsitletakse hooneid, mis on antud rendile. Kinnisvarainvesteering kajastatakse soetusmaksumuses, miinus akumuleeritud kulum. Amortisatsiooni arvestatakse lineaarsel meetodil, lähtudes konkreetse vara kasulikust elueast (18 - 26 aastat).

Ettevõtte tulumaks

Vastavalt tulumaksuseadusele, mis jõustus 1. jaanuaril 2000, maksustatakse ettevõtte poolt residendist füüsilistele isikutele ja mitteresidentidele välja makstavaid dividende (26/74 netodividendina väljamakstud summalt). Seega ei eksisteeri erinevusi varade ja kohustuste maksuarvestuslike ja bilansiliste jääkväärtuste vahel, millelt tekiks edasilükkunud tulumaksu kohustus.

Bilansis ei kajastata potentsiaalset tulumaksukohustust ettevõtte vaba omakapitali suhtes, mis kaasneks omakapitali väljamaksmisel dividendidena. Potentsiaalse dividendide väljamaksmisega kaasneva tulumaksukohustuse summa sõltub sellest, kas ja millal ettevõtte dividende maksab ning kuidas on

ettevõtte aktsiad dividendide väljamaksmise kuupäeval jagunenud residendist äriühingute, residendist füüsiliste isikute ja mitteresidentide vahel. Maksimaalne võimalik tulumaksukohustuse summa, mis võiks kaasnedda dividendide väljamaksmisega juhul, kui kõik ettevõtte aktsionärid kuuluksid tulumaksuga maksustatavasse kategooriasse, on ära toodud lisas 27.

Alates 1. jaanuarist 2001.a. lähtutakse dividendide väljamaksmisega kaasneva tulumaksu kajastamisel IAS 12 nõudmistest, mille kohaselt dividendide tulumaks kajastatakse kuluna dividendide väljakuulutamise hetkel.

Puhkusetasu kohustus

Puhkusetasu kulu on kajastatud kohustuse tekkimise perioodil, see tähendab siis, kui töötajal tekib nõudeõigus. Väljateenitud puhkusetasu on kasumiaruandes kajastatud kuludena ning bilansis arvele võetud lühiajalise kohustusena.

Eraldised ja potentsiaalsed kohustused

Bilansis kajastatakse eraldisena aruandeperioodil või eelnevatel perioodidel tekkinud ettevõtte kohustusi, millel on seaduslik või lepinguline alus, mille realiseerumine on tõenäoline ja mis nõuab varast loobumist ja mille maksumust saab usaldusväärselt määrata, kuid mille lõplik maksumus või maksetähtaeg ei ole kindlalt fikseeritud. Eraldiste hindamisel on lähtutud juhatuse hinnangust, kogemustest ja vajadusel ka sõltumatute ekspertide hinnangutest.

Lubadused, garantiid ja muud kohustused, mis teatud tingimustel võivad tulevikus muutuda kohustusteks, on avalikustatud raamatupidamise aastaaruande lisades potentsiaalsete kohustustena.

Tulude arvestus

Kaupade müügist tulenevat tulu kajastatakse siis, kui kõik olulised omandiga seotud riskid on läinud üle ostjale ning müügitulu ja tehinguga seotud kulu on usaldusväärselt määratav. Välisvaluutas koostatud müügiarved on konverteeritud Eesti kroonidesse arve kuupäeval kehtinud Eesti Panga valuutakursside alusel.

Tootearenduskulud

Üldjuhul on kajastatud tootearenduskulud kasumiaruandes real "Arengu-ja uurimiskulud". Juhul, kui on võimalik tõestada, et tehtud kulutustega vastavuses olevad tulud tekivad olulises osas tulevastel perioodidel, siis kapitaliseeritakse need bilansi reale "Arenguväljaminekud".

Kasutusrendid

Varasid, mida ettevõtte rendib välja kasutusrendina, kajastatakse bilansis põhivarana ja amortiseeritakse vastavalt nende kasulikule tööeale. Renditulu kajastatakse tekkepõhiselt.

Lisad konsolideeritud finantsaruannetele

Tuhandetes Eesti kroonides (kui ei ole näidatud teisiti)

1. Raha ja pangakontod	31.12.2001	31.12.2000
Kassa ja pangakontod	1 917	3 777
Lühiajalised pangadeposiidid	57 532	54 860
	59 449	58 637

2001. aasta lõpu seisuga oli deponeeritud üleöö 1 383,1 tuhat Eesti krooni ja 168,9 tuhat eurot. Lühiajalisi pangadeposiite tähtajaga alla 4 kuu tootlusega 2,6-2,9% oli deponeeritud 1 023,0 tuhat eurot ja 16 000,0 tuhat Eesti krooni ning tähtajaga alla aasta 21 500,0 Eesti krooni tootlusega 3,5-4,7%.

Rahaliste vahendite paindlikumaks juhtimiseks, intressikulude ja laenutarbe vähendamiseks on kasutusel kontsernikonto. See võimaldab kontserni liikmetel neile AS Norma poolt kehtestatud limiidi piires kasutada kontserni vahendeid.

2. Aktsiad ja muud väärtpaberid	31.12.2001	31.12.2000
Rahaturufondide osakud	16 800	9 000
Intressifondide osakud	63 120	39 329
Võlakirjad	43 532	39 971
	123 452	88 300

Lühiajaliste rahavoogude juhtimiseks on soetatud Ühis- ja Hansapanga Rahaturufondide ja Hansapanga Intressifondi osakuid ning SEB, Tartu linna ja AS Hansa Capital 3-12 kuuliseid Eesti krooni võlakirju tootlusega 3,6-5,9% p.a.

Osakute ja võlakirjade bilansiline väärtus seisuga 31.12.01 ei erine oluliselt nende turuväärtusest.

3. Laekumata arved	31.12.2001	31.12.2000
Arveldused ostjatega	109 948	111 791
Emaettevõtte gruppi kuuluvate ettevõtete võlg	43 343	6 598
Ebatõenäoliselt laekuvad arved	-13 136	-20 905
	140 155	97 484

31.12.2001.a. seisuga on 76% ebatõenäoliselt laekuvatest arvetest arvestatud Venemaa klientidele esitatud arvete katteks. Täpsem informatsioon ebatõenäoliselt laekuvate arvete kohta on toodud lisas 22.

4. Mitmesugused lühiajalised nõuded ja ettemaksud	31.12.2001	31.12.2000
Muud debitoorsed võlad, s.h.	79 327	80 951
Lühiajalised laenud	78 568	78 733
Aruandvad isikud	29	45
Ettemakstud teenused	730	2 173
Intressikasvikud	1 542	111
Ettemakstud tulevaste perioodide kulud	1 082	834
	81 951	81 896

Lühiajaliste laenude all kajastatud likviidsuse juhtimiseks Autoliv Autosicherheitst GmbH'le antud lühiajaline laen summas 5 miljonit eurot on tähtajaga 3 kuud ja intressiga 3,548%.

Tulevaste perioodide kulude ettemaksetest seisuga 31.12.2001 on suurem osakaal kulutustel kindlustusmaksetele 757 (2000: 370) tuhat krooni, ajakirjanduse tellimisele 122 (2000: 101) tuhat krooni, kütteõlile 103 (2000: 103) tuhat krooni.

5.	Maksude ettemaksud ja tagasinõuded	31.12.2001	31.12.2000
	Ettemakstud ettevõtte tulumaks	62	-
	Ettemakstud käibemaks	17 972	9 221
		18 034	9 221
6.	Varud	31.12.2001	31.12.2000
	Tooraine ja materjal	55 858	36 471
	Lõpetamata toodang	15 079	14 155
	Valmistoodang	11 006	14 448
	Ostetud kaubad müügiks	1 147	139
	Ettemaksud hankijatele	42	486
		83 132	65 699

Moraalselt vananenud, realiseerimisaja ületanud ja ebakvaliteetseid materjale ning lõpetamata ja valmistoodangut on 2001.a. alla hinnatud summas 755 (2000: 3 524) tuhat krooni ja nende jääkmaksumus on 78 (2000: 217) tuhat krooni. Tootmiseks ja realiseerimiseks kõlbmatuid materjale ning lõpetamata ja valmistoodangut on 2001.a. maha kantud summas 326 (2000: 2 063) tuhat krooni.

7.	Pikaajalised finantsinvesteeringud	31.12.2001	31.12.2000
	Muud aktsiad	2	2
	Mitmesugused pikaajalised nõuded	1 058	1 251
		1 060	1 253

Mitmesuguste pikaajaliste nõuete all on kajastatud AS Norma töötajatele antud laenud:

Otstarve	Laenu saldo seisuga 31.12.00	2001.a. väljastatud laenud	2001.a. tagastatud laenud	Laenu saldo kokku 31.12.01.	S.h. lühiajaliseks klassifitseeritud laen	Intressimäär %-des
Kinnisvara ost ja remont	665	-	384	281	134	13
Õppelaen	762	199	24	937	67	0
Muud	324	-	149	175	134	9
	1 751	199	557	1 393	335	

AS Norma on väljastanud kontserni töötajatele laene vastavuses kontsernisisesel laenureglemendiga. Laenud on tagatud kahe käenduslepinguga, kinnisvara või aktsiapandiga (vt. lisa 8).

Tütarettevõtted seisuga 31. detsember 2001.a.

Ettevõtte nimi	Osalus	Asukoht
AS Eksamo Automaatika	100%	Eesti
AS Tööriistavabrik	100%	Eesti
AS Norma Maja	100%	Eesti
Norma-Osvar ZAO	100%	Venemaa

AS Norma tütarettevõtted on emiteerinud ainult lihtaktsiaid. Aruandeaastal tütarettevõtete aktsiatega tehinguid ei ole toimunud.

Kuni 2001. aastani omas AS Norma 100%-lis tütarettevõtet Norma-Osvar Ltd. registreeritud Küprosel ja Norma-Osvar ZAO oli 100%-line Norma-Osvar Ltd. tütarettevõtte. Kuna Norma-Osvar Ltd.-es äritegevust ei toimunud firma suleti 2000.aasta lõpus, AS-le Norma omandusse jäi 100%-line tütarettevõtte Norma-Osvar ZAO asukohaga Vene Föderatsiooni territooriumil.

AS Norma
Konsolideeritud 2001.a. raamatupidamise aastaaruanne

Jaanuaris 2001.a. müüdi 100% osalusega tütarettevõtte AS Metaprint kõik aktsiad 5 000 tuhande krooniga, mis laekus Norma arveldusarvele kahes osas: 10.01.01 3200 tuhat krooni ja 12.01.01 1800 tuhat krooni. AS Norma kasum müügitehingust oli 1094 tuhat krooni.

AS-i Metaprint varad ja kohustused müügipäeval tuhandetes kroonides:

Varad	müügipäev	01.01.01	Kohustused	müügipäev	01.01.01
Raha ja pangakontod	2 165	1 611	Lühiajalised kohustused		
Nõuded ostjate vastu	4 673	10 968	Hankijatele tasumata arved	283	5 929
Ebatõenäoliselt laekuvad arved	-3 500	-3 500	Maksuvõlad	779	589
Nõuded ja ettemaksud	492	492	Võlad töötajatele	56	313
Varud	1 059	1 051	Lühiajalised kohustused kokku	1 118	6 831
Põhivara	115	115	Omakapital	3 886	3 906
Varad kokku	5 004	10 737	Kohustused kokku	5 004	10 737

Tütarettevõtte müümiseiga vähenes kontserni bilansimaht 31.12.2000.a. seisuga võrreldes 10 737 tuhat krooni, sealhulgas ebatõenäoliselt laekuvate arvete reserv 3 500 tuhande krooni võrra. AS-i Metaprint müügikäive, mis 2000 aastal oli 64 990 tuhat krooni, on AS Norma 2001 a. konsolideeritud tulemustes 0, nagu ka kasum/kahjum (2000.a. kahjum 2 465 tuhat krooni).

8. AS-le Norma panditud vara	31.12.2001	31.12.2000
NG Investeeringud AS aktsiad	11	105
Korterid	80	150
	91	255

AS-le Norma panditud vara on seotud füüsilistele isikutele väljaantud laenudega.

9. Materiaalne põhivara	Maa ja ehitised	Masinad ja seadmed	Muu inventar	Lõpeta-mata ehitus	Ettemaks mat. p/v eest	Kokku
Soetusmaksumus 31.12.00	49 223	251 559	2 214	171	2 961	306 128
Soetamine	31 203	40 406	3 927	4 244	6 432	86 212
Müük ja mahakandmine	-	-14 606	-388	-	-	-14 994
Ümberklassifitseerimine	200	2 932	-	-171	-2 961	-
Soetusmaksumus 31.12.01	80 626	280 291	5 753	4 244	6 432	377 346
Akumuleeritud kulum 31.12.00	-6 033	-141 960	-1 275	-	-	-149 268
Arvestatud kulum	-2 850	-29 085	-350	-	-	-32 285
Allahindlus	-	-29	-	-	-	-29
Müüdnud ja mahakantud põhivara kulum	-	13 901	125	-	-	14 026
Akumuleeritud kulum 31.12.01	-8 883	-157 173	-1 500	-	-	-167 556
Jääkmaksumus 31.12.00	43 190	109 599	939	171	2 961	156 860
Jääkmaksumus 31.12.01	71 743	123 118	4 253	4 244	6 432	209 790

Kasutuses oleva täielikult amortiseerunud põhivara (0-väärtusega) soetusmaksumus seisuga 31.12.00.a. oli 55 320 tuhat krooni ja seisuga 31.12.01.a. 76 419 tuhat krooni.

2001. aastal hinnati alla tootmiseseadmeid summas 29 tuhat krooni. Vastavad varad on alla hinnatud nende hinnangulisse netorealiseerimisväärtusesse.

10. Kinnisvarainvesteering	Hooned	Kokku
Soetusmaksumus 31.12.00	7 362	7 362
Soetusmaksumus 31.12.01	7 362	7 362
Akumuleeritud kulum 31.12.00	959	959
Arvestatud kulum aastas	152	152
Akumuleeritud kulum 31.12.01	1 111	1 111
Jääkmaksumus 31.12.00	6 403	6 403
Jääkmaksumus 31.12.01	6 251	6 251

Kinnisvara hindamist sõltumatu ja professionaalse hindaja poolt teostatud ei ole. Piirangute olemasolu kinnisvara realiseerimisel ei eksisteeri. Kinnisvara õiglase väärtus on vahemikus 18 000 - 20 000 tuhat krooni.

Kinnisvarainvesteeringult saadud renditulu aastal 2001 oli 2 406 tuhande krooni ja vastav kulu oli 320 tuhat krooni.

11. Immateriaalne põhivara	Muu	Kokku
Soetusmaksumus 31.12.00	7 192	7 192
Soetus	999	999
Mahakandmine	-848	-848
Soetusmaksumus 31.12.01	7 343	7 343
Akumuleeritud kulum 31.12.00	-4 829	-4 829
Aasta jooksul arvestatud kulum	-1 383	-1 383
Mahakandmine	756	756
Akumuleeritud kulum 31.12.01	-5 456	-5 456
Jääkmaksumus 31.12.00	2 363	2 363
Jääkmaksumus 31.12.01	1 887	1 887

Muu immateriaalne põhivara sisaldab ostetud tarkvaralitsentside soetusmaksumust.

12. Kasutusrent

Ettevõtte on kasutusrendilepingutega renditud sõiduautod (periood 2000.a. – 2004.a.). 2000.a. on tasutud kasutusrendimakseid kokku 705 tuhat krooni. 2001.aastal tasutud 598 tuhat krooni, 2002.aastal tuleb tasuda 476 tuhat krooni, 2003. aastal 413 tuhat krooni ja 2004. aastal 28 tuhat krooni. Kasutusrendil on ka tootmiseadmed emattevõttelt (vt. lisa 29).

13. Hankijatele tasumata arved ja viitvõlad	31.12.2001	31.12.2000
Ostjate ettemaksud	660	1 637
Hankijatele tasumata arved	17 546	29 653
Võlad töötajatele	14 789	15 019
Viitvõlad	37	82
Muud ettemakstud tulevaste perioodide tulud	-	27
Võlg emattevõttele	73 445	14 042
	106 477	60 460

14. Maksukohustused	31.12.2001	31.12.2000
Töötuskindlustusmaksuvõlg	34	-
Sotsiaalkindlustusmaksed	3 239	3 764
Käibemaksuvõlg	635	755
	3 908	4 519

15. Aktsiakapital	31.12.2001	31.12.2000
Aktsiakapital nimiväärtuses (10 krooni aktsia)	132 000	132 000

AS Norma on emiteerinud 13,2 miljonit lihtaktsiat, mis annavad ühe hääleõiguse aktsia kohta. 2000.a. eest maksti dividende 66,0 miljonit krooni ehk 5 krooni aktsia kohta. AS Norma aktsiad on noteeritud Tallinna Väärtpaberibörsi põhinimekirjas, lisaks kaubeldakse AS Norma aktsiatega veel Frankfurdi, Berliini ja Münchener börsidel.

Ettevõtte maksimaalse aktsiakapitali suurus on 528 000 tuhat krooni.

AS Norma aktsionärid, kelle osalus ületab 3%, seisuga 31.12.2001:

Autoliv Ab	51,0%
Nordea Bank Finland PLC Clients Account Trading	7,4%
Clearstream Banking Luxembourg S.A.Clients	4,3%
Skandinaviska Eskilda Banken Ab Clients	5,5%
Hansapank	3,3%

Puhaskasum aktsia kohta	2001	2000
Puhaskasum	177 638	157 449
Aktsiate keskmine arv (tuhandetes)	13 200	13 200
Puhaskasum aktsia kohta (EPS) kroonides	13,5	11,9

Ettevõttel ei ole potentsiaalselt emiteeritavaid lihtaktsiaid, mistõttu on lahustatud puhaskasum aktsia kohta sama, mis tava puhaskasum aktsia kohta.

16. Eelmiste perioodide jaotamata kasum ja muud reservid

	Jaotamata kasum	Reserv	Kohustuslik reservkapital	Kokku
31. detsembril 1999	130 064	2 436	13 200	145 700
1999.a. puhaskasum	107 588	-	-	107 588
Reserv	2 436	-2 436	-	-
Dividendid – lihtaktsiatele	-39 600	-	-	-39 600
31. detsembril 2000	200 488	-	13 200	213 688
2000.a. puhaskasum	157 449	-	-	157 449
Dividendid – lihtaktsiatele	-66 000	-	-	-66 000
31. detsembril 2001	291 938	-	13 200	305 137

Ümberhindluse reserv oli seotud Kopli tänava hoonetega. Kuna 2000.aastal juunikuus need hooned müüdi on üleshindlussumma võrra vähendatud “Ümberhindluse reservi” ning suurendatud “Eelmiste perioodide jaotamata kasumit”.

17. Segmentide informatsioon

Tootegruppide lõikes

	Autoohutus- rihmad 2001	Muud tooted 2001	Kokku 2001	Autoohutus- rihmad 2000	Muud tooted 2000	Kokku 2000
Segmendi müük	752 621	130 881	883 502	492 751	204 794	69 7545
Sisene müük		(67 582)	(67 582)		(63 374)	(63 374)
Konsolideeritud tulu	752 621	63 299	815 920	492 751	141 420	634 171
Segmendi ärikasum	164 928	2 175	167 103	152 269	85	152 354
Segmendi varad	421 156	102 320	523 476	273 956	127 628	401 584
Jagamatud varad			201 685			166 533
Varad kokku			725 161			568 117

AS Norma
Konsolideeritud 2001.a. raamatupidamise aastaaruanne

Segmendi kohustused	102 128	8 257	110 385	54 268	10 711	64 979
Investeeringud	86 958	253	87 211	43 803	4 836	48 639
Amortisatsioonikulud	28 508	5 312	33 820	23 829	6 334	30 163
Põhivara allahindlus	29	0	29	283	355	638

Ettevõttes valmistatavate toodete jaotuses on põhiosa autoohutusrihmal. Muud tooted (autodetailid, metallitööd, kinnisvara haldus jms.) moodustavad kogukäibest eraldivõetuna alla 10%. Muude toodete segmendi tulusus on 2001. aastal vähenenud seoses põhitootmisele keskendumise tõttu mitmete toodete tootmise lõpetamise kuludega. Enam ei tegeleta plekitöötlemisega seoses vastava tütarettevõtte müübiga (vt. lisa 7).

Kulude jaotus on vastavuses toote osatähtsusega kasumis. Varade (v.a. aktsiad ja muud väärtpaberid ning laenud), kohustuste ja investeeringute jaotuse aluseks on nende seos segmendiga. Amortisatsioonikulu on jaotatud vastavalt põhivara ja toodete gruppide seosele. Põhivara allahindlus on jaotatud vastavalt põhivara kuuluvusele segmentidesse.

Müügi jaotus klientide asukohamaa järgi	Netorealisatsioon	
	2001	2000
Venemaa	502 628	437 183
Eesti	15 657	64 272
Rootsi	243 161	36 696
Austria	13 946	20 987
Prantsusmaa	12 263	13 708
USA	1 378	9 358
Läti	0	9 041
Ukraina	6 089	7 863
Belgia	4 010	5 554
Soome	2 043	4 996
Tsehhi	4 489	4 877
Suurbritannia	0	4 569
Taani	3 234	4 306
Saksamaa	478	2 348
Holland	1 245	1 712
Leedu	905	1 257
Muud riigid	4 394	5 444
Kokku:	815 920	634 171

AS Norma bilansis on arvel hoone (Poola moodul) jääkmaksumusega 62 tuhat Eesti krooni, mis asub Vene Föderatsiooni territooriumil. Kontserni, välja arvatud Norma-Osvar ZAO, ülejäänud varud ja materiaalsed põhivarad asuvad Eestis. Norma-Osvar ZAO. varad asuvad Vene Föderatsiooni territooriumil ja ettevõtte bilansimaht on 7 139 (2000: 10 329) tuhat krooni, s.h. põhivarade väärtus on 596 (2000: 672) tuhat krooni.

18. Realiseeritud toodete kulu	2001	2000
Tooraine ja materjal	410 628	245 503
Töötasu	114 556	103 188
Amortisatsioon	30 609	27 140
Elekter, kütus, vesi	12 258	12 841
Muud	12 154	21 543
	580 205	410 215
19. Turustuskulud	2001	2000
Töötasu	4 407	3 497
Amortisatsioon	267	344

AS Norma
Konsolideeritud 2001.a. raamatupidamise aastaaruanne

	Konsultatsioonid	5 505	5 786
	Veeteenused	10 245	10 255
	Muud	3 177	2 857
		23 601	22 739
20.	Arengu-ja uurimiskulud	2001	2000
	Töötasu	9 649	10 989
	Prototüüp prakised	3 831	3 770
	Amortisatsioon	969	668
	Elekter, kütus, vesi	27	54
	Remont	59	286
	Reklaam, esindus	252	109
	Lähetuskulud	1 199	1 080
	Telefon, bürootarbed	108	137
	Tooraine ja materjal	46	51
	Muud teenused	167	170
	Koolitus	122	131
	Muud	2 442	2 042
		18 871	19 487
21.	Üldhalduskulud	2001	2000
	Töötasu	17 963	19 584
	Amortisatsioon	1 975	2 011
	Elekter, kütus, vesi	300	781
	Remont	417	153
	Reklaam, esindus	1 646	1 448
	Lähetuskulud	599	1 043
	Telefon, bürootarbed	1 096	1 319
	Tooraine ja materjal	172	163
	Muud teenused	2 530	1 181
	Koolitus	555	355
	Muud	4 863	5 431
		32 116	33 469
22.	Kuluks kantud nõuete summa	2001	2000
	2001.a. tehtud ebatõenäoliste laekuvate arvete allahindlus	3 297	16 654
	Lootusetu debitoorse võla mahakandmine	308	389
	Eelmistel aastatel alla hinnatud nõuete laekumine	-5 444	-14 661
		-1 839	2 382
23.	Muud äritulud	2001	2000
	Põhitootmisega mitteseotud müük	452	685
	Kasum põhivara müügist	1 258	10 596
	Kasum valuutakursside muutustest	709	1 751
	Muud	4 629	452
		7 048	13 484
24.	Muud ärikulud	2001	2000
	Ühingute, liitude liikmemaksud	119	141
	Põhivara likvideerimine ja kahjum põhivara müügist	286	2 919
	Annetused	2 269	1 512
	Põhitootmisega mitteseotud kulud	86	1 180
	Muud	121	619

Põhivara allahindlus	29	638
	2 910	7 009

25. Finantstulud	2001	2000
Tütarettevõtte aktsiate müügist	1 094	-
Sidusettevõtte aktsiate müügist	-	320
Muud investeeringud	-	478
Kasum valuutakursside muutustest	-	787
Intressitulu pangakonto jäägilt	83	1 785
Deposiidiintressid	5 379	4 163
Juriidiliste isikute laenuintress	6 395	111
Füüsiliste isikute laenuintress	7	79
Muud finantstulud	164	808
	13 122	8 531

Seoses kekskendumisega põhitegevusele müüdi 2000. aastal sidusettevõtte AS-i Nosafe aktsiad kasumiga 320 tuhat krooni ja 2001. aastal tütarettevõtte AS-i Metaprint aktsiad kasumiga 1 094 tuhat krooni.

26. Finantskulud	2001	2000
Kahjum valuutakursside muutustest	354	-
Laenuintress	-	3 292
Muud finantskulud	-	144
	355	3 436

27. Tulumaks	2001	2000
Tulumaks kasumilt	33	-
Dividendide tulumaks	2 199	-
Tulumaksukulu	2 232	-

Kontserni tütarettevõtte ZAO Norma-Osvar asub ja on registreeritud Vene Föderatsiooni territooriumil ja tulumaks kasumilt (33 tuh. krooni) on makstud vastavalt antud riigis kehtivale Tulumaksuseadusele.

Maksimaalne võimalik tulumaks dividendide maksmisel

Ettevõtte jaotamata kasum seisuga 31.12.2001 moodustas 469 576 tuhat krooni. Maksimaalne võimalik tulumaksukohustuse summa, mis võiks kaasneda kogu jaotamata kasumi väljamaksmisel dividendidena (juhul, kui kõik ettevõtte aktsionärid kuuluksid väljamaksmise hetkel tulumaksuga maksustatavas kategooriasse), on 86 279 tuhat krooni, seega oleks netodividendidena võimalik välja maksta 383 297 tuhat krooni.

28. Personalikulud	2001	2000
Tööliste ja teenistujate palgad	110 181	103 203
Sotsiaalmaksu kulud	36 360	34 058
Töötuskindlustusmaksu kulud	34	-
	146 575	137 261

29. Tehingud seotud osapooltega	Autolivi kontsern	
	2001	2000
Müük Normale	244 631	24 526

Ost Normalt 231 528 21 489

	31.12.2001	31.12.2000
Nõue Autolivi kontserni ettevõtetele	43 343	6 598
Kohustus Autolivi kontserni ettevõtetele	73 445	14 042
Lühiajaline laen Autoliv Autosicherheitst GMBH'le	78 317	78 344

Autoliv AB on AS Norma ematettevõtte. Müügi- ja ostutehingud Autolivi kontserniga on AS Norma juhtkonna hinnangul toimunud turuhindades, lühiajaline laen Autolivi tütarettevõttele on antud turuväärtusest kõrgema intressimääraga. Autolivi kontsern rentis 2001.a. AS-le Norma tootmiseseadmed turuväärtuga 4 119 tuhat krooni aastamaksuga 86 krooni (2000 : 43).

AS Norma juhatale aasta jooksul makstud töötasu on 4 339 tuhat krooni ja nõukogu liikmetele 805 tuhat krooni.

Ettevõtte töötajatele antud laenud on avaldatud lisan 7.

Kontsernikonto

22. oktoobril 1999 sõlmisid Hansapank ja AS Norma koos oma tütarettevõtete kontsernikonto lepingu, mille järgi kontsernikonto ematettevõtteks on AS Norma. Kontserni kuuluvad tütarettevõtted on Eksamo Automaatika AS, AS Norma Maja, AS Tööriistavabrik.

30. AS Norma kontserni põhilised finantsriskid

Krediidirisk

Krediidirisk väljendab potentsiaalset kahju, mis tekib äripartnerite suutmatuse läbi täita endale võetud kohustusi. Eelkõige omab tähtsust meie klientide võime tasuda neile tarnitud kauba eest. Ärikrediiti võimaldame põhiliselt ainult oma pikaajalistele koostööpartneritele. Tagamaks rahade laekumist oma suurtelt püsiklientidelt, jälgime ja analüüsime pidevalt nende finantsolukorda ning likviidsust. Vajaduse korral oleme nõudnud pangagarantiide esitamist maksete tagamiseks. Ühekordsete tehingute ja uute klientide puhul on nõutav kas ettemaks või akreditiiv.

Ebatõenäoliselt laekuvate arvete katteks moodustatakse allahindlus. Allahindlus sisaldab kõiki võlgnevusi, mille tasumisega seoses on vastaspoolega tekkinud lahkarvamusi ja võlgnevusi, mis juhtkonnale teadaolevalt võivad jääda laekumata.

Venemaa klientide nõuete summa 31.12.01 oli 96 869 tuhat krooni (31.12.00 : 90 853). Allhindlus moodustas aruande perioodi lõpus 10 000 tuhat krooni (31.12.00 : 15 523), seega netonõude summa seisuga 31.12.01 on 86 869 tuhat krooni (31.12.00 : 75 330).

Valuutarisk

2001.aastal AS Norma kontserni käibest 98% moodustab eksportmüük ja olulisem müügivaluuta on Saksa mark, IV kvartalis euro. Kontserni kulud on põhiliselt Eesti kroonides, Saksa markades, eurodes, Rootsi kroonides ja Venemaa rublades. Alates teisest kvartalist 1999 ei ole kontsern enam avatud USD/DEM kursi kõikumisest tulenevale riskile, kuna põhilised ostu- ja müügilepingud on viidud euro alusele. Teiste valuutade riskid on maandatud kas sissetulevate ja väljaminevate rahavoogude ühtlustamisega või lepinguliste maksete sidumisega euro kursiga.

Lühiajalised vahendite paigutused on tehtud hajutatult Eesti kroonis ja euros.

Kontserni valuutaposisioonid

tuhandetes kroonides

31.12.2001							
Finantsvarad	EEK	SEK	USD	EUR	RUR	Muud	Kokku
Rahakontod	42 033	118	6	16 006	1 286	0	59 449
Ostjate võlgnevus	1 813	984	2 454	127 011	4 054	16 975	153 291
Nõuded	3 634	-	-	78 317	-	-	81 951
Hankijatele ettemaksud	22	-	6	-	14	-	42
	47 502	1 102	2 466	221 334	5 354	16 975	294 733
Kohustused							
Ostjate ettemaksud	134	-	-	34	4	488	660
Võlgnevus hankijatele	8 513	4 137	41	73 719	200	4 381	90 991
	8 647	4 137	41	73 753	204	4 869	91 651

31.12.2000							
Finantsvarad	EEK	SEK	USD	EUR	RUR	Muud	Kokku
Rahakontod	6 537	209	930	48 808	1 326	827	58 637
Ostjate võlgnevus	1 651	6 863	1 196	104 927	692	3 060	118 389
Nõuded	3 663	-	-	78 233	-	-	81 896
	11 851	7 072	2 126	231 968	2 018	3 887	258 922
Kohustused							
Ostjate ettemaksud	403	191	-	415	103	526	1 638
Võlgnevus hankijatele	5 435	17 025	874	18 400	1 106	855	43 695
	5 838	17 216	874	18 815	1 209	1 381	45 333

31. Varade ja kohustuste avatud turuväärtus

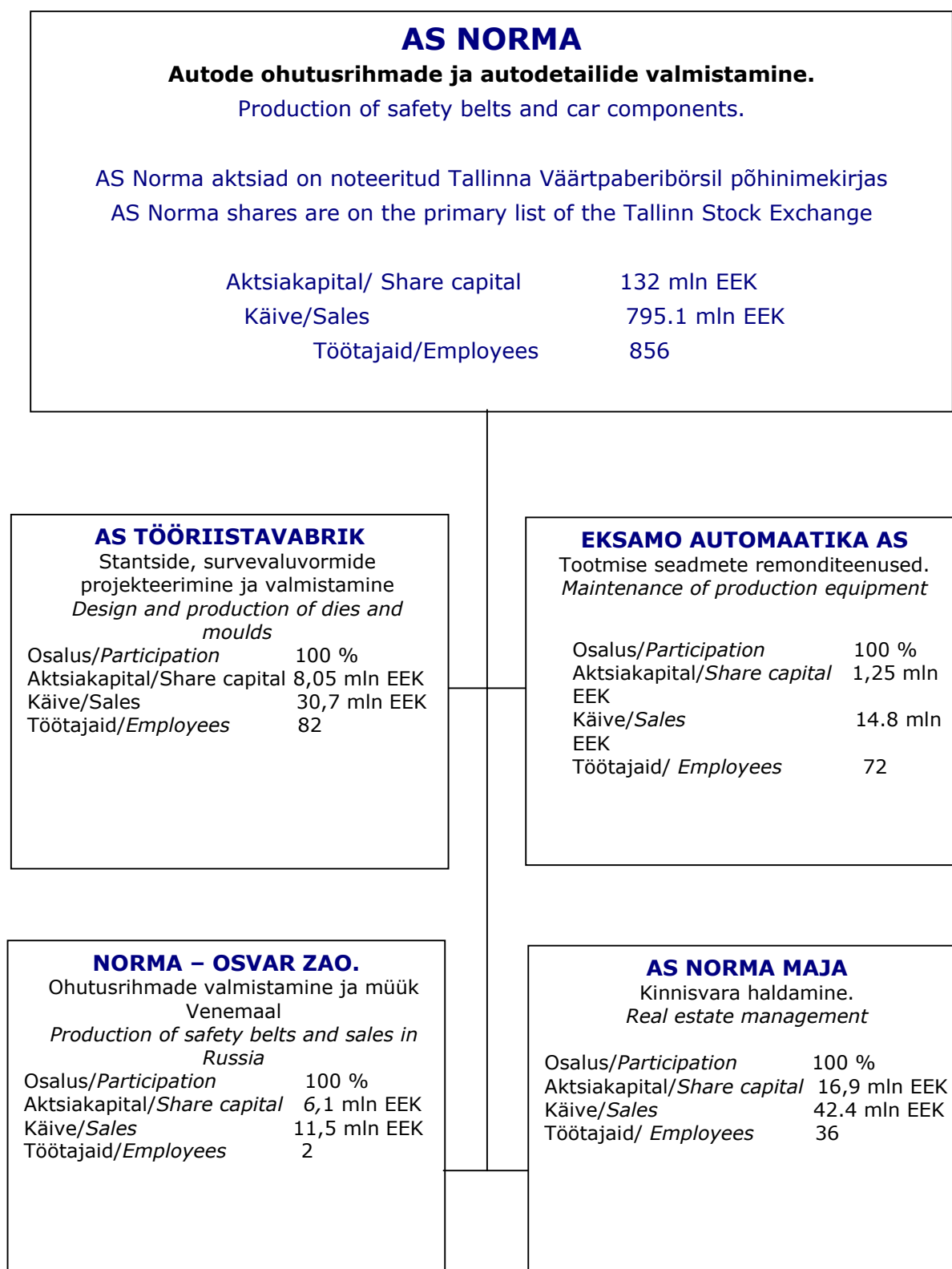
Monetaarsete varade ja kohustuste bilansilised väärtused ei erine oluliselt nende turuhinnast.

32. Bilansivälised kohustused

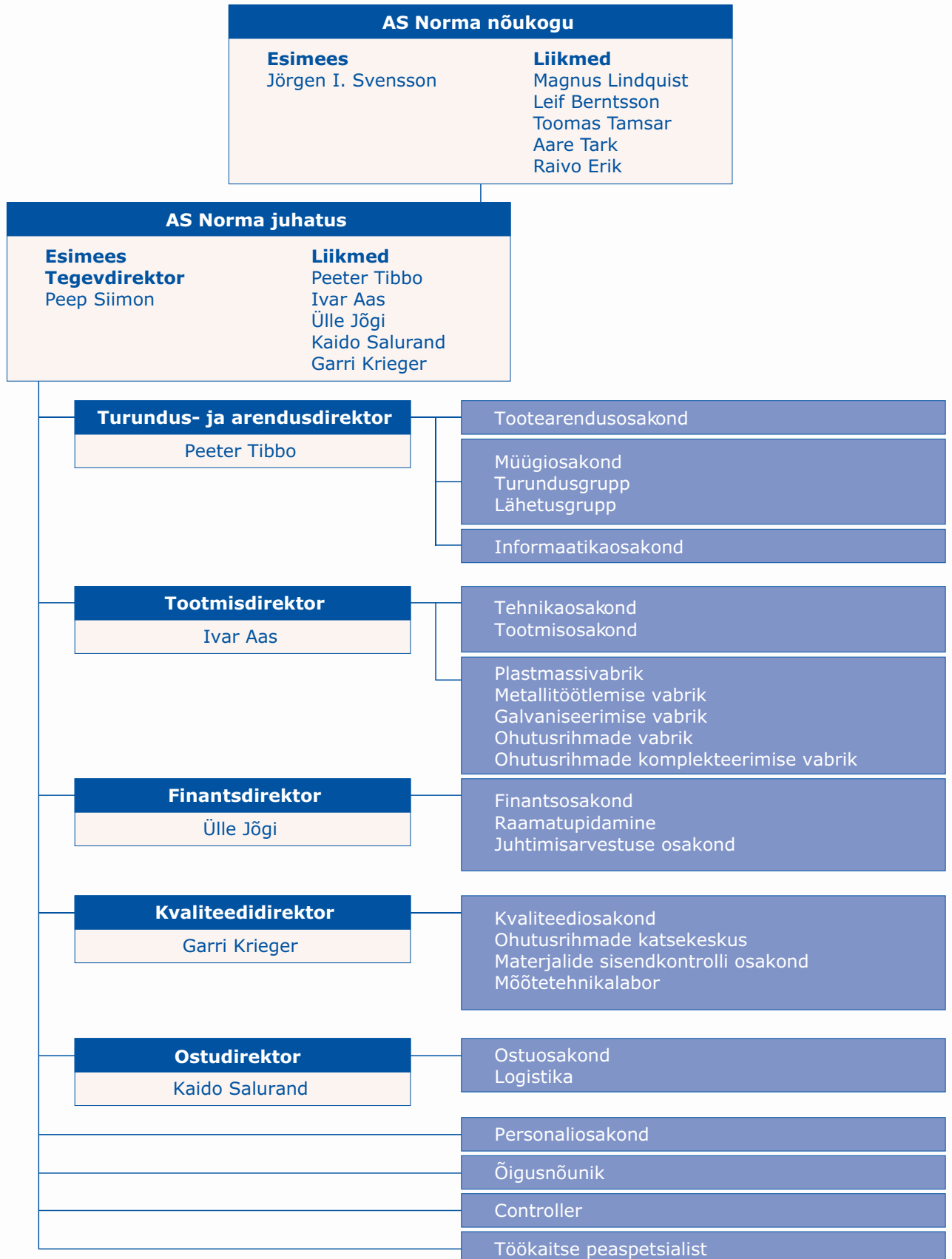
AS-I Norma on garantiileping 6 500 tuhande krooni ulatuses impordi- ja intessimaksude ning riigilõivu tasumise garanteerimiseks.

615 tuhande krooniga on ettevõtte garantiks oma töötajate krediitkaartide kasutamisel.

AS Norma kontserni struktuur seisuga 31.12.2001.a.
AS NORMA GROUP STRUCTURE AS OF 31.12.2001



Juhtimisstruktuur



AUDIITORI JÄRELDUSOTSUS

AS Norma aktsionäridele

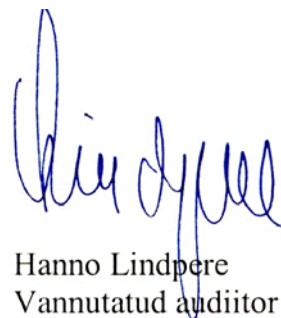
Oleme auditeerinud AS Norma ja tema tütarettevõtete (kontserni) 31. detsembril 2001 lõppenud aasta kohta koostatud raamatupidamise aastaaruannet, mis on esitatud lehekülgedel 7-24 ja mille eest vastutab kontserni juhtkond. Meie kohustus on avaldada auditi tulemustele tuginedes arvamust nimetatud raamatupidamise aastaaruande kohta.

Sooritasime auditi kooskõlas rahvusvaheliste auditeerimisstandarditega. Nimetatud standardid nõuavad, et audit planeeritaks ja sooritataks viisil, mis võimaldaks põhjendatud kindlustundega otsustada, kas raamatupidamise aastaaruanne on koostatud olulises osas korrektselt. Auditi käigus kontrollitakse väljavõtteliselt tõendusmaterjale, millel põhineb raamatupidamise aastaaruandes esitatud informatsioon. Audit hõlmab ka kasutatud arvestuspõhimõtete ja juhtkonnapoolsete raamatupidamislike hinnangute kriitilist analüüsi ning seisukohavõttu raamatupidamise aastaaruande esituslaadi suhtes tervikuna. Usume, et audit annab meile põhjendatud aluse arvamuse avaldamiseks.

Meie arvates kajastab ülalmainitud raamatupidamise aastaaruanne olulises osas õigesti ja õiglaselt kontserni finantsseisundit seisuga 31. detsember 2001 ja 2001. a tegevuse tulemust ning rahavoogusid kooskõlas rahvusvaheliste raamatupidamise standarditega.



Urmas Kaarlep
AS PricewaterhouseCoopers



Hanno Lindpere
Vannutatud audiitor

18. veebruar 2002