



**Aastaraamat 2000 Annual Report**  
Aastaraamat 2000 Annual Report

<b>Pöördumine aktsionäride poole</b>	<b>2</b>
<b>Address to the shareholders</b>	<b>3</b>
<b>AS Norma üldinformatsioon. Tähtsamad finantsnäitajad</b> <b>AS Norma general information. Financial highlights</b>	<b>4</b>
<b>AS Norma 2000. aasta äritegevus</b> <b>Business activities of AS Norma in 2000</b>	<b>5-9</b>
<b>Konsolideeritud bilanss</b> <b>Consolidated balance sheet</b>	<b>10</b>
<b>Konsolideeritud kasumiaruanne. Omakapitali muutuste aruanne</b> <b>Consolidated income statement. Changes in owners' equity</b>	<b>11</b>
<b>Konsolideeritud rahavoogude aruanne</b> <b>Consolidated cash flows</b>	<b>12</b>
<b>Raamatupidamisarvestuse põhimõtted</b> <b>Accounting policies</b>	<b>13-15</b>
<b>Lisad konsolideeritud finantsaruannetele</b> <b>Notes to the consolidated financial statements</b>	<b>16-27</b>
<b>Juhtimisstruktuur</b>	<b>28</b>
<b>Structure</b>	<b>29</b>
<b>Audiitori aruanne</b>	<b>30</b>
<b>Auditors' report</b>	<b>31</b>
<b>AS Norma</b>	<b>32</b>

# Pöördumine aktsionäride poole

2000. aasta kujunes aktsiaseltsile Norma silmapaistvalt edukaks.

Selle tulemuse saavutamisel oli määravaks müügi suurenemine nii ida kui ka lääne suunas, debitoorse võlgnevuse vähenemine, administratiiv- ja üldkulude suhteline vähenemine ja keskendumine põhitegevusele - ohutusrihmade valmistamisele ja müügile. Lisaks eelnevale oli 2000. aasta AS Normale esimene aasta rahvusvahelise kontserni Autoliv globaalses pers, mis on andnud uusi arenguvõimalusi.

AS Norma konsolideeritud müük 2000. aastal kasvas 633 miljoni kroonini - kasv võrreldes 1999. aastaga üle 22%-i. Puhaskasum kasvas 157 miljoni kroonini - 46% võrra - ning tulu aktsia kohta kasvas 11,93 kroonini (1999. aastal oli see 8,15 krooni).

## Venemaa turg

2000. aastal jätkus ja süvenes üle 25 aasta kestnud partnerlus Venemaa klientidega. Müük Venemaale kasvas 1999. aastaga võrreldes ligi 13%. Oluline osa sellest tuli AvtoVAZ-i otsusest alates septembrist 2000 paigaldada taas kõikide automudelite tagaistmete ohutusrihmad.

Koostöö Autoliviga on võimaldanud AS Normale pakkuda uusi turvasüsteeme AvtoVAZ-i erinevatele mudelitele. AS Norma tähtaegsed hanked, kaasaegne tehnoloogia ja kvaliteet on saanud tunnustuse AvtoVAZ-i diplomi näol.

## Muud turud

Müük läände suurenes 18%-ni kogumüügist (1999. aastal 12,5%). Suurimateks klientideks olid General Motorsi tütarettevõtte Saab Automobile, Fasching Salzburg GmbH, Iris Bus France, Karosa ja Van Hool N.V.

Kuuendat aastat järjest omistati AS Normale General Motorsi auhind "Aasta parim allhankija".

AS Norma näitas end 2000. aastal kui usaldusväärset lepingupartnerit ja komponentide hankijat.

2000. aastal alustati ohutusrihmade koostamist kolmel liinil ja 2001. aastal on kavas järgmise kolme liini käivitamine, millel valmistatud ohutusrihmade toodang läheb Autolivi klientidele.

AS Norma kavandab ja hakkab tootma nende ohutusrihmade juurde kuuluvaid komponente. Autoohutusüsteemide võtmekomponentide väljatöötamiseks on AS Norma insenerid kaasatud Autolivi tootearendusmeeskonda.



Peep Siimon  
juhatuse esimees

## Keskendumine põhitegevusele

2000. aasta alguses tehtud strateegilise otsuse kohaselt keskendub AS Norma ohutusrihmade ja nende komponentide väljatöötamisele, tootmisele ja müügile.

AS Norma lõpetas 2000. aastal koormakinnitite tootmise ja müüs 50%-lise osaluse AS-is Norsafe. Lõpetati tootmistegevus AS-is Metaprint (100%-line osalus müüdi jaanuaris 2001). Lisaks müüdi mitu põhitegevusega mitteseotud kinnisvara objekti.

Müük vabastas osa tootmisressursse ja juhtkond võib täielikult kontsentreeruda põhitegevusele. 2001. aastal kolib AS Tööriistavabrik uude rekonstrueeritud tootmis- hoonesse Laki tänaval. See tagab kindla põhitegevuse toetuse ja efektiivsuse tõusu tööabinõude tootmisel, hooldusel ja remondil.

## Tootmine ja kvaliteet

Tootmispiinad Laki tänaval renoveeritakse vastavalt Autolivi poolsetele tootmise ja kvaliteedi nõuetele. See avaldab positiivset mõju kogu tootmistegevusele.

Meie tegevuse eesmärgiks on suurendada klientide rahulolu ja hoida AS Norma mainet kindla ja usaldusväärse äripartnerina.

2000. aastal oli nõutele mittevastavate toodete hulk miljoni toote kohta väiksem kui 300 ja tarnetäpsus oli 98%.

## Tulevikuplaanid

AS Norma eesmärk on säilitada oma positsioon Venemaa autoohutusrihmade turul, pakkudes klientidele kõrgtehnoloogilisi lahendusi. Integreerumine Autoliviga kindlustab kaasaegse tehnoloogia kättesaadavuse.

AS Norma edasine areng toimub tootmistegevuse efektiivsuse tõusu kaudu; AS Norma suudab pakkuda lepingulisi allhanke- ja koostamisteenusid suhteliselt madalate kuludega.

Me juhime oma äritegevuses põhimõttest suhtuda säästlikult ja vastutustundlikult keskkonda ning hoolivalt oma töötajatesse, klientidesse ja ühiskonda. Neid põhimõtteid järgides oleme kavandanud AS Norma sertifitseerimise vastavalt keskkonnastandardi ISO 14000 nõuetele 2001. aastal.

AS Norma nõukogu ja juhatus usuvad, et aastaks 2001 püstitatud eesmärgid on piisavalt väljakutsuvad ja samas realistlikult saavutatavad AS Norma tublide töötajate ja heade partnerite abil.

Jörgen I. Svensson  
nõukogu esimees



# Address to the shareholders

The year 2000 was a year of outstanding performance for AS Norma.

Sales in both Russia and other markets grew, debt was reduced, administrative and general costs were reduced and Norma concentrated its activities on its core seat belt business. In addition, the year 2000 was Norma's first year in the Autoliv group of companies, which has led to new business opportunities.

The consolidated sales of Norma rose to EEK 633 million in 2000, an increase of more than 22% compared to 1999. Net income improved by 46% to EEK 157 million and earnings per share rose to EEK 11.93 in 2000 compared to EEK 8.15 in 1999.

## Russian market

The 25-year-long partnership with Russian customers has been further strengthened in 2000. Compared to 1999, sales in Russia grew by almost 13%. This was mainly the result of an AvtoVAZ decision to install seat belts in the rear seats of all car models from September 2000.

In cooperation with Autoliv, Norma has offered new safety systems for various AvtoVAZ models. Norma's reliability in delivery, technology and quality was acknowledged in the form of a supplier award from AvtoVAZ.

## Other markets

Sales in the West increased to 18% of total sales compared to 12.5% of total sales in 1999. The largest customers were Saab Automobile, Fasching Salzburg GmbH, Iris Bus France, Karosa and Van Hool N.V.

For the sixth year in a row, General Motors (parent company of Saab) awarded Norma "Supplier of the Year".

In addition, during the year 2000 Norma has established itself as a contract manufacturer and component supplier.

Three new seat belt lines were installed in 2000 and three additional lines are planned for 2001. On these lines Norma produces seat belts for Autoliv's customers.

Norma is designing and will produce certain components for these seat belts in the future, making the engineers of Norma a part of Autoliv's product development team.



Peep Siimon  
President and CEO

## Focus on core business

A strategic decision was made at the beginning of 2000 to focus on Norma's core seat belt business.

During the year Norma divested its activities in load fasteners and tin sheet products and sold its 50% shareholding in AS Norsafe and 100% in AS Metaprint (January 2001). In addition, several real estate holdings which were not connected to the main activities were sold.

These sales have freed both facility space and management capacity. In 2001 the tool shop AS Tööriistavabrik will be moved to the main facility. This will create synergies in maintenance and reduce tool and machine down time.

## Manufacturing and quality

The facility in Laki Street is undergoing renovations in order for Norma to meet the manufacturing and quality requirements of Autoliv. This will have positive effects on the entire production process.

The goal of our activities is to maintain and increase customer satisfaction and recognition of NORMA as a reliable and responsible business partner.

The level of nonconforming products per million shipped parts (PPM) was less than 300 and customer delivery precision was close to 98% in 2000.

## The future

Norma's goal is to maintain a strong position on the Russian vehicle safety market by offering excellent technologies to its customers. The integration with Autoliv and access to its state-of-the-art technologies is crucial.

Norma will also develop its other business opportunities; more particularly the contract manufacturing business where Norma can offer efficient production at relatively low costs.

We manage our operations in an environmentally safe and responsible manner to ensure the well-being of our employees, customers and community. As part of this commitment, we plan to certify Norma in accordance with the ISO 14000 environmental standard in 2001.

Norma's Supervisory Board and Management believe that the goals set for 2001 and beyond are challenging and will be achieved with the assistance of Norma's excellent workforce and partners.

Jörgen I. Svensson  
Chairman of Supervisory Board



# AS Norma üldinformatsioon

## AS Norma general information

AS Norma ajalugu ulatub 100 aasta taha: 1891. aastal asutas Paulus Michelson plekitöökoja, mis alates 1931. aastast kannab Norma nime. 1973. aastal alustati autodele turvavööde tootmist. Tänapäeval on AS Norma juhtiv autode turvasüsteemide tarnija SRÜ riikide autotehastele ja ohurühmade tarnija mitmetele lääne autotööstuskontsernidele. AS Norma aktsiad on noteeritud Tallinna Väärtpaberibörsi põhinimekirjas.

AS Norma põhitegevuseks on autodele turvasüsteemide ja detailide valmistamine, nende müük ning põhitegevusega seonduvate arendus- ja uurimistööde teostamine. Põhitootmise tarbeks kasutatavad tehnoloogiad on metallitöötlemine, plastivalamine ja detailide galvaaniline katmine.

AS Norma kontserni kuulusid 2000. aasta lõpus AS Norma ja tema viis 100%-lise osalusega tütarettvõtet.

Kontsernis töötas 2000. aasta lõpus 1 049 inimest, sealhulgas AS-s Norma 836 inimest.

AS Norma asub Eesti Vabariigis Tallinnas Laki t 14.

AS Norma history goes back more than a hundred years, in 1891 Paulus Michelson founded a tinsmith's workshop, a company that since 1931 has borne the Norma name. The production of seat belts began in 1973. Today AS Norma is a leading vehicle security systems provider for car factories in the CIS countries and safety belts provider for several western car production concerns. AS Norma shares are listed in the main list of the Tallinn Stock Exchange.

The principle business line of AS Norma is production and sales of vehicle security systems and components, and research and development supporting the principle line of business. The main production technologies in Norma are metalwork, injection molding, and galvanized coating of components.

AS Norma Group comprised of AS Norma and its five fully owned subsidiaries with 1, 049 employees by the end of 2000, 836 of whom worked in AS Norma.

AS Norma is located at 14 Laki Street, Tallinn, Estonia.

# Tähtsamad finantsnäitajad

## Financial highlights

Miljonites kroonides, väljaarvatud aktsiad ja summad ühe aktsia kohta /  
In millions of kroons, except shares and per share amounts

	Kontsern / Group			AS Norma *		
	2000	1999	Muutus Change %	2000	1999	Muutus Change %
Netomüük / Net sales	<b>632.6</b>	516.4	22.5	<b>541.8</b>	453.1	19.6
Ärikasum / Operating profit	<b>152.4</b>	121.6	25.3	<b>139.1</b>	120.1	15.8
Tulumaks / Income tax	-	18.5	-	-	23.8	-
Puhaskasum / Net profit	<b>157.5</b>	107.6	46.3	<b>157.5</b>	107.6	46.3
Aktivad / Assets	<b>568.1</b>	488.8	16.2	<b>575.1</b>	495.0	16.2
Omakapital / Shareholders' equity	<b>503.1</b>	385.3	30.6	<b>503.1</b>	385.6	30.5
Aktsiakapital / Share capital	<b>132.0</b>	132.0	-	<b>132.0</b>	132.0	-
Töötajate arv / Number of employees	<b>1 049</b>	1159	(9.5)	<b>836</b>	755	(10.7)
Aktsiate arv / Outstanding shares	<b>13.2</b>	13.2	-	<b>13.2</b>	13.2	-
Tulu aktsia kohta / Earnings per share	<b>11.93</b>	8.15	46.3	<b>11.93</b>	8.15	46.4
Tulude suhe omakapitali - ROE	<b>0.313</b>	0.279	12.2	<b>0.313</b>	0.279	12.2
Tulude suhe varadesse - ROA	<b>0.277</b>	0.220	25.9	<b>0.274</b>	0.217	26.3

\*AS Norma konsolideeritud kapitali osaluse meetodil / \*AS Norma consolidated by equity method

# AS Norma 2000. aasta äritegevus

## Business activities of AS Norma in 2000

### 1. Müügitulud

2000. aasta AS Norma kontserni realiseerimise netokäive oli 632,6 miljonit krooni, kasv võrreldes 1999. aastaga 22,5%. Emaettevõtte käive oli 541,8 miljonit krooni ehk 85,6% kogu kontserni käibest. Emaettevõtte müük kasvas võrreldes 1999. aastaga 19,6%. Tütarettevõtete konsolideeritud müük oli 90,8 miljonit krooni.

Peamine tulu saadi autoohutusrihmade ning nende komponentide müügist. Müügi tugevale kasvule aitas kaasa üldise majanduskliima paranemine Norma põhiturul Venemaal ning müügiedu lääne turul. Eksporditi osa kontserni müügis oli 90%. Kogu müügist eksporditi 69% Venemaale ning 31% lääne ja Balti turule. Seejuures eksporditi kogu emaettevõtte toodang.

Müük Venemaale, kus AS Norma suuremateks klientideks on autotootjad AvtoVAZ ja GAZ, kasvas 1999. aastaga võrreldes 12,9%. Samal ajal kasvas autode tootmine Venemaal 1,6%. Oluline osa müügi kasvust oli seotud AvtoVAZ-i otsusega taastada kõikide automodelite tagaistmete turvavööde paigaldamist (kuni 2000. aasta septembrini kehtis Venemaa Sise-ministeeriumi eriluba, mis lubas mitte paigaldada turvavööd AvtoVAZ-i teatud vanemate automodelite tagaistmetele).

Tunduvalt suurenes toodete müük lääne klientidele, ulatudes 114,2 miljoni kroonini. Läänesuunalise müügi juurdekasv võrreldes 1999. aastaga moodustas 65%. Suuremateks klientideks olid Fasching Salzburg GmbH, Autoliv Sweden AB, Saab Automobile AB, Iris Bus France, Van Hool jt. 2000. aastal alustati turvarihmade müüki Autoliv Sweden AB-le, kellele seni müüdi vaid turvarihmade komponente.

### 2. Äritegevuse rentaablus

### 1. Sales

Net sales of AS Norma Group in 2000 was 632.6 million kroons, an increase of 22.5% in comparison with 1999. The sales of its parent company amounted to 541.8 million kroons, i.e. 85.6% of the total sales of the group. Sales of the parent company increased by 19.6% in comparison with 1999. The consolidated sales of the subsidiaries were 90.8 million kroons.

Sales of vehicle seat belts and their components generated the main revenues of the company. Improvement of the general business climate in Russia - the main market for Norma production, as well as success in the Western markets considerably advanced the sales of the company. Exports comprised 90% of the group's sales; 69% of all sales were exported to Russia and 31% to the Western and Baltic markets. All production of the parent company was exported.

Sales to Russia, to the car production companies AvtoVAZ and GAZ, increased by 12.9% in comparison with 1999. In the same period the production of cars in Russia increased by 1.6%. The increase of sales was influenced by an AvtoVAZ decision to restart installing seat belts on rear seats of all models in production (a special permit by the Russian Ministry of Interior Affairs exempting AvtoVAZ from installing rear seat belts on some older models expired September 2000).

A considerable increase was seen in exports to Western countries, by sales of 114.2 million kroons, an increase as high as 65% in comparison with 1999. The biggest clients were Fasching Salzburg GmbH, Autoliv Sweden AB, Saab Automobile AB, Iris Bus France, Van Hool and others. Sales of security belts to Autoliv Sweden AB began in 2000, with sales so far being restricted to components.

### 2. Business profitability

	Kontsern / Group			AS Norma *		
	2000	1999	Muutus Change %	2000	1999	Muutus Change %
Netokäive / Net sales	<b>632.6</b>	516.4	22.5	<b>541.8</b>	453.1	19.6
Realiseeritud toodete kulu / Cost of goods sold	<b>397.1</b>	296.2	34.1	<b>313.9</b>	243.7	28.8
Periodikulud / Administrative and selling expenses	<b>88.8</b>	87.3	1.7	<b>88.1</b>	82.0	7.4
Ärikasum / Operating income	<b>152.4</b>	121.6	25.3	<b>139.1</b>	120.1	15.8
Kasum enne maksustamist / Profit before taxes	<b>157.5</b>	126.1	24.9	<b>157.5</b>	131.4	19.9
Puhaskasum / Net profit	<b>157.5</b>	107.6	46.4	<b>157.5</b>	107.6	46.4
Käiberentaablus / Sales margin (%)	<b>24.9</b>	20.8	19.5	<b>29.1</b>	23.7	22.4

\*AS Norma konsolideeritud kapitali osaluse meetodil / \*AS Norma consolidated by equity method

Kontserni puhaskasumiks kujunes 2000. aastal 157,5 miljonit krooni. Võrreldes 1999. aastaga on puhaskasum kasvanud 46,4%. Kontserni käibereentaablus kasvas 20,8 protsendilt 24,9 protsendile. Kuna 2000. aastal ei ole arvestatud ettevõtte tulumaksu kulu, mis 1999. aastal ulatus 3,6%-ni käibest, on perioodide võrdlemisel ilmekam näitaja kasum enne maksustamist - 157,5 miljonit krooni, moodustades 24,9% netokäibest, kasv võrreldes 1999. aastaga samuti 24,9%. Müügi kasvades aruandeperioodil võrreldes eelnevaga 22,5%, tõusis realiseeritud toodete kulu 34,1%, turustuskulud kasvasid 6,6% ja üldhalduskulud püsisid 1999. aasta tasemel.

Emaettevõtte ärikasum oli 2000. aastal 139,1 miljonit krooni, kasum enne maksustamist oli 157,5 miljonit krooni kujunedes 19,9% võrra suuremaks 1999. aasta vastavast näitajast. Emaettevõtte müük kasvas 19,6% saadetuna realiseeritud toodete kulu 28,8%-lisest tõusust.

Kontserni realiseeritud toodete kulu suhe müügikäibesse suurenes aruandeperioodil 5,4%, sealjuures kasvas materjalide ja tooraine kulu osatähtsus müügiga võrreldes 5,1%. Emaettevõttel tõusid nimetatud näitajad vastavalt 4,2% ja 3,2%.

Tööjõukulu kontsernis oli 2000. aastal 137,3 miljonit krooni. Kuigi see on 17% enam kui eelmisel, viitab tööjõukulu proportsionaalne vähenemine müügikäibega võrreldes 22,7%-lt 21,7%-le efektiivsuse tõusule. Töötajate arv kontsernis vähenes 110 töötaja võrra, kusjuures emaettevõttes töökohtade arv kasvas 81 töökoha võrra.

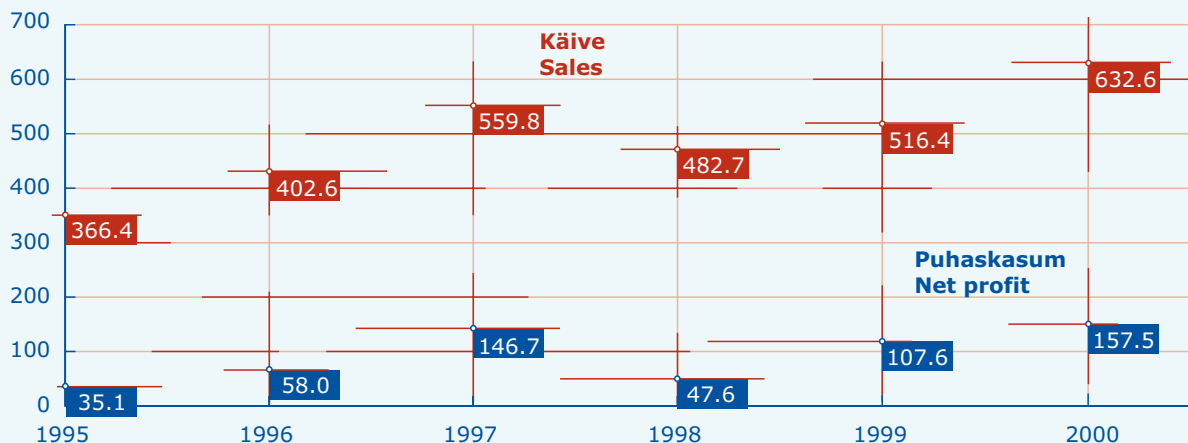
Net profit of the group in 2000 was 157.5 million kroons, which is a 46.4% increase in comparison with 1999. Sales margin of the group increased from 20.8% to 24.9%. As corporate income tax expense is not reflected in the year 2000 reporting (in 1999 the corporate income tax expense amounted to 3.6% of total sales), the most vivid indicator would be comparison of profit before taxes 157.5 million kroons in 2000 (comprising 24.9% of net sales), also an increase of 24.9% in comparison with 1999. The increase of sales in comparison with the last period was 22.5%, cost of goods sold increased by 34.1%, marketing costs by 6.6%, and general administrative expenses remained the same.

Operating profit of the parent company in 2000 was 139.1 million kroons, and profit before taxes was 157.5 million kroons, which is 19.9% higher than in 1999. Sales of the parent company increased by 19.6% and cost of goods sold by 28.8%.

The group's cost of goods sold / sales ratio increased by 5.4% in the accounting period, whereas cost of material and raw materials increased in comparison to sales by 5.1%. The same figures in the parent company were 4.2% and 3.2% respectively.

Labor costs in the group were 137.3 million kroons in 2000. Although the figure is 17% higher than in the previous period, the proportional decrease of labor costs in comparison to sales from 22.7% to 21.7% refers to increase in efficiency. The number of employees in the group decreased by 110, whereas the number of employees in the parent company increased by 81.

**Kontserni käibe ja kasumi dünaamika 1995-2000 (miljonites kroonides) / Sales and Profit Dynamics in the Group in 1995-2000 (in millions of kroons)**





### 3. Likviidsuse juhtimine ja kapitali kasutamine

Kontserni omakapital kasvas 117,8 miljonit krooni ehk 30,6% ulatudes aruandeaasta lõpuks 503,1 miljonit kroonini. Omakapitali osakaal bilansis kasvas aasta jooksul 78,8 protsendilt 88,6 protsendile. Vaba omakapital oli aasta lõpul 357,9 miljonit krooni.

Kuna ettevõtte kasutuses oli piisavalt vaba omakapitali, maksti ennetähtaegselt tagasi EBRD-lt ja Optiva Pangalt võetud pikaajaline laen (laenujääk 53,3 miljonit krooni). Seega ei finantseerita AS Norma tegevust käesoleval ajal pikaajalise võõrkapitali arvel.

Lühiajalised kohustused moodustavad 65,0 miljonit krooni ja on vähenenud eelneva aastaga võrreldes 11,8 miljonit krooni võrra. Võlad hankijatele on samal perioodil kasvanud 24,0 miljonit krooni ulatuses.

Likviidsuse juhtimisel ja finantsinvesteeringute tegemisel oli AS Norma ka 2000. aastal traditsiooniliselt konservatiivne. Eesti pankade eesti krooni ja saksa marga erineva pikkusega depositeid ja raha- ning intressifondi osakute kõrval soetati ka Skandinaavia pankade lühiajalisi fikseeritud intressiga võlakirju. Uudse instrumendina võeti kasutusele lühiajaline laen Autolivi grupi teisele tütarettevõttele, mis võimaldas teha lühiajalist rahapaigutust eurodes kõrgema intressiga kui seda on turul pakutavatel eurohoiustel.

Kontsernisiseseks rahaliste vahendite paindlikumaks juhtimiseks, intressikulude ja laenuarve vähendamiseks on kasutusel kontsernikonto. See võimaldab tütarettevõtetel neile AS Norma poolt kehtestatud liimi piires kasutada kontserni vahendeid.

### 4. Varad

Kontserni varad olid aruandeperioodi lõpul 568,1 miljonit krooni, mis on 79,3 miljonit krooni võrra rohkem kui 1999. aasta lõpul, 75,8 miljonit krooni sellest kasvust langes käibevarade arvele. Viimased jõudsid perioodi lõpuks 401,2 miljonit kroonini.

Ostjate debitoorne võlgnevus perioodi lõpus moodustas 118,4 miljonit krooni. Võrreldes eelneva aruandeperioodiga on debitoorne võlg vähenenud 11,8 miljonit krooni võrra. Aegunud võlgade osatähtsus on vähenenud 58%-lt 27%-le kogu debitoorsest võlast. Ebatõenäoliselt laekuvate arvete katteks moodustatud reservi suurendati võrreldes 1999. aastaga 1,2 miljonit krooni võrra põhiliselt Venemaaga seotud riskide maandamiseks. Kontserni ebatõenäoliselt laekuvate arvete reserv on moodustatud 20,9 miljonit krooni ulatuses, millest 74% oli seotud Venemaa klientide arvetega.

Kontserni varud olid aruandeperioodi lõpus 65,7 miljonit krooni ehk 11 miljonit krooni võrra suuremad kui perioodi alguses, moodustades 11,6% varadest. Seoses tootmiskahtude suurenemisega on suurenenud tooraine ja materjalide varud.

### 3. Liquidity management and capital utilization

Shareholders equity of the group increased by 117.8 million kroons, i.e. 30.6%, being 503.1 million kroons in the end of the accounting period. The proportion of shareholders equity in the balance sheet increased from 78.8% to 88.6% in 2000. Unrestricted shareholders equity amounted to 357.9 million kroons in the end of the year.

Due to a sufficient amount of unrestricted shareholders equity, long-term loans from EBRD and Optiva Bank were prematurely paid (loan balance 53.3 million kroons). Hence, AS Norma business activities today are not financed by long-term foreign capital.

Current liabilities are 65.0 million kroons and have decreased by 11.8 million kroons in comparison to the previous year. Accounts payable to suppliers have in the same period increased by 24.0 million kroons.

AS Norma has been traditionally conservative in liquidity management and financial investing in 2000. Funds were deposited in different term deposit accounts in Estonian banks both in Estonian kroons and German marks and shares of money market and interest funds and short-term fixed interest rate bonds of Scandinavian banks were acquired. A short-term loan to Autoliv Group subsidiary was introduced as a new financial instrument, offering short-term Euro investments with a higher interest rate than the Euro term deposits offered in the market.

An internal consolidated account is used in the group to flexibly manage the financial assets and decrease interest expenses and loan consumption. This enables the subsidiaries to use the assets of the group within the designated limits set by AS Norma.

### 4. Assets

Total assets of the group at the end of the accounting period were 568.1 million kroons, which is 79.3 million kroons higher than at the end of 1999. The increase of current assets was 75.8 million kroons amounting to 401.2 million kroons at the end of the period.

Accounts receivable at the end of the period amounted to 118.4 million kroons, decreasing 11.8 million kroons from the end of 1999. In comparison with the previous accounting period the share of accounts in arrears receivables have decreased from 58% to 27% of the total accounts receivables. Provision for doubtful receivables was increased by 1.2 million kroons in comparison to 1999 to manage business risks mainly in connection with Russia. Provisions of the group amount to 20.9 million kroons, 74% of which is tied to payments of Russian clients.

Inventory of the group amounted to 65.7 million kroons at the end of the accounting period, i.e. 11 million kroons more than at the beginning of the period, comprising 11.6% of assets. As the production volume has increased, so have the raw material stock.



## 5. Tähtsamad sündmused

Seoses keskendumisega põhitegevusele müüdi 50%-ne osalus sidusettevõttes AS Norsafe ja lõpetati tootmistegevus 100%-lise osalusega tütarettevõttes AS Metaprint. Samuti müüdi mitu põhitegevusega mitte seotud kinnisvara objekti. Kolmel tootmisliinil käivitati ohutusrihmade koostamine Autoliv Sweden AB-le, müüginahuga 20,0 miljonit krooni 2000. aastal.

## 6. Tütaretevõtted

2000. aasta lõpuks kuulus AS Norma kontserni 5 tütarettevõtet (AS Metaprint, AS Tööriistavabrik, Norma-Osvar Ltd., Eksamo Automaatika AS, AS Norma Maja).

AS Tööriistavabrik tegevusalaks on rakiste - stantside ja plastmassi survevaluvormide projekteerimine, valmistamine ning remontimine. AS Tööriistavabrik kuulub strateegilise tähtsusega lülina AS Norma tootmisahelasse. 2000. aastal alustati planeerimis- ja projekteerimistöödega AS Tööriistavabrik tootmishoone ümberehitamiseks AS Norma tootmiskompleksis Laki tänaval, kuhu kolimine toimub 2001. aastal. Firma käive 2000. aastal oli 27,5 miljonit krooni ja puhaskasum 0,4 miljonit krooni.

AS Norma Maja põhitegevuseks on kontsernile kuuluva kinnisvara haldamine. 2000. aastal moodustas firma käive 46,9 miljonit krooni ja puhaskasum 8,3 miljonit krooni.

Eksamo Automaatika AS lõpetas 2000. aastal oma tegevuse ümberprofileerimise. Firma kujunes remonditeenuseid ja automaatikaseadmeid valmistavaks ettevõtteks, kindlustamaks esmajoonelise autoohutusrihmade tootmise tehnilise taseme tõusu. Firma käive moodustas 2000. aastal 11,9 miljonit krooni ja kasum 0 krooni.

AS Metaprint tegevusaladeks on pleki litografeerimine. 2000. aastal selle tütarettevõtte tootmistegevus lõpetati ja jaanuaris 2001. aastal müüdi 100% osalusega tütarettevõtte AS Metaprint kõik aktsiad Inglise firmale Goldgem Investments Ltd. AS Metaprint müügi käive moodustas 2000. aastal 67,4 miljonit krooni ja kahjum 2,5 miljonit krooni.

Venemaal asuva tütarettevõtte Norma-Osvar Ltd. müügi käive oli 2000. aastal 4,7 miljonit krooni ja kahjum 0,8 miljonit krooni.

## 7. Investeeringud

Kindlustamaks tootmisvõimsusi ja tagamaks tootmisprotsesside efektiivsust, investeeriti kontsernis 2000. aastal 48,6 miljonit krooni, sellest seadmete ja masinate ostuks 36,8 miljonit krooni. Emaettevõttes investeeriti 30,4 miljonit krooni, sealhulgas seadmetesse ja masinatesse 28,6 miljonit krooni.

## 5. Significant events

As the company is now mainly concentrating on its principal line of business, the 50% ownership in the associated company AS Norsafe was sold, and production in the fully-owned subsidiary AS Metaprint was terminated. Also, several real estate holdings not linked to the principal line of business were sold. Assembly of safety belts for Autoliv Sweden AB was started on three production lines, with a sales volume of 20.0 million kroons in 2000.

## 6. Subsidiaries

AS Norma Group had five subsidiaries by the end of 2000 (AS Metaprint, AS Tööriistavabrik, Norma-Osvar Ltd., Eksamo Automaatika AS and AS Norma Maja).

AS Tööriistavabrik is designing and producing tooling (dies and plastic injection molds) and also repairing them. AS Tööriistavabrik is a strategically important link in the AS Norma production chain. In 2000 planning was started to rebuild the AS Tööriistavabrik new production facilities in the AS Norma plant in Laki Street. Production will be moved in by 2001. AS Tööriistavabrik turnover in 2000 was 27.5 million kroons and net profit 0.4 million kroons.

AS Norma Maja's main field of activity is real estate management. The sales of AS Norma Maja in 2000 amounted to 46.9 million kroons and net profit to 8.3 million kroons.

Eksamo Automaatika AS finished reprofiling its activities in 2000. The company is now engaged in production of automatic equipment as well as maintenance and repair of AS Norma production equipment to ensure continuous increase of the technical level of safety belt production. The sales of Eksamo Automaatika AS in 2000 amounted to 11.9 million kroons and profit to 0 million kroons.

AS Metaprint is a tin lithography company. Production in this subsidiary was halted in 2000 and all the shares of the fully-owned subsidiary were sold to Goldgem Investments Ltd. of England in January 2001. AS Metaprint sales were 67.4 million kroons in 2000 with a loss of 2.5 million kroons.

The sales of the Norma-Osvar Ltd. subsidiary in Russia was 4.7 million kroons in 2000 with a loss of 0.8 million kroons.

## 7. Investments

In order to ensure capacity and efficiency of the production process, 48.6 million kroons were invested in the group, 36.8 million kroons of this for acquisition of equipment and machinery. A total of 30.4 million kroons was invested in the parent company, 28.6 million kroons of this for acquisition of equipment and machinery.

### Kontserni mahukamad reaalinvesteeringud 2000. aastal olid järgmised:

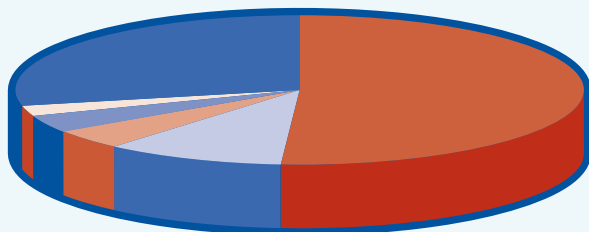
Metalli töötlemise pressid	11,5 milj.kr.
Ehituslikud tööd	9,1 milj.kr.
Galvaanika liinid ja seadmed	4,9 milj.kr.
Termoplastautomaadid	3,8 milj.kr.
Infotehnoloogia	3,4 milj.kr.
Kvaliteedi kontrolli seadmed	1,2 milj.kr.

### 8. Aktsiaturg ja aktsiate rentaablus

AS Norma on emiteerinud 13,2 miljonit lihtaktsiat, mis annavad aktsia kohta ühe hääle õiguse. 1999. aasta äritegevuse eest maksti dividende 39,6 miljonit krooni ehk 3 krooni aktsia kohta.

AS Norma aktsiad on noteeritud Tallinna Väärtpaberibörsi põhinemekirjas, lisaks kaubeldakse aktsiatega veel Frankfurdi, Berliini ja Müncheni börsidel.

#### AS Norma aktsionärid, kelle osalus ületab 3%, seisuga 31.12.2000:



Aruandeperioodi lõpuks (31.12.2000) oli AS Norma aktsia sulgemishinnaks Tallinna Väärtpaberibörsil 47,50 krooni.

#### Kontsern / Group

	2000	1999	Muutus / Change %
<b>Tulud aktsia kohta (EPS) / Earnings per share</b>	<b>11.93</b>	8.15	46.4
<b>Hinna-tulude suhe / P/E (price-earnings ratio)</b>			
(börsi sulgemishind 31. dets 2000 47.50 ja 1999 38.20)			
(closing price on Dec. 31, 2000 47.50 and 1999 38.20)	<b>4.0</b>	4.7	(15.1)
<b>Aktsia raamatupidamisväärtus / Net book value per share</b>			
(omakapitali suhe aktsiatesse / relation of equity to shares)	<b>38.1</b>	29.2	30.5

### The biggest investments of the group in 2000 were as follows:

Metal presses	11.5 mil.kr.
Construction work	9.1 mil.kr.
Galvanic lines and equipment	4.9 mil.kr.
Thermoplastic automatic equipment	3.8 mil.kr.
Information technology	3.4 mil.kr.
Quality control equipment	1.2 mil.kr.

### 8. Stock market and stock performance

AS Norma has issued 13.2 million ordinary shares, with one vote per share. Dividends of 39.6 million kroons were paid for the year 1999 business activities, i.e. three kroons per share.

AS Norma shares are listed in the main list of the Tallinn Stock Exchange. The stock is also traded on the Frankfurt, Berlin and Munich Stock Exchanges.

#### AS Norma shareholders with holdings in excess of 3% as of December 31, 2000:

- Autoliv AB 51.0%
- Merita Bank Ltd. Clients Account 10.8%
- Hansabank 3.7%
- Bank of New York 3.3%
- SEB Clients 3.1%
- Others 28.1%

The closing price of AS Norma shares on the Tallinn Stock Exchange at the end of the accounting period (December 31, 2000) was 47.50 kroons.

# Konsolideeritud bilanss

## Consolidated balance sheet

Tuhandetes kroonides / Thousands of kroons

<b>Aktiva (Vara)</b>	<b>12/31/00</b>	<b>12/31/99</b>	<b>Assets</b>
<b>Käibevara</b>			<b>Current assets</b>
Raha ja pangakontod (lisa 1)	<b>58 637</b>	91 192	Cash and bank accounts (note 1)
Aktsiad ja muud väärtpaberid (lisa 2)	<b>88 300</b>	58 143	Marketable securities (note 2)
Nõuded ostjate vastu (lisa 3)	<b>118 389</b>	130 169	Accounts receivable (note 3)
Ebatõenäoliselt laekuvad arved (lisa 3)	<b>-20 905</b>	-19 690	Allowance for doubtful receivable (note 3)
Mitmesugused nõuded ja ettemaksud (lisa 4)	<b>91 117</b>	10 904	Other receivables and prepayments (note 4)
Varud (lisa 5)	<b>65 699</b>	54 685	Inventories (note 5)
<b>Käibevara kokku</b>	<b>401 237</b>	<b>325 403</b>	<b>Total current assets</b>
<b>Põhivara</b>			<b>Non-current assets</b>
Pikaajalised finantsinvesteeringud (lisa 6)	<b>1 253</b>	3 174	Long-term financial assets (note 6)
Materiaalne põhivara (lisa 8)	<b>163 263</b>	156 902	Property, plant and equipment (note 8)
Immateriaalne põhivara (lisa 9)	<b>2 363</b>	3 310	Intangible assets (note 9)
<b>Põhivara kokku</b>	<b>166 879</b>	<b>163 386</b>	<b>Total non-current assets</b>
<b>Aktiva (vara) kokku</b>	<b>568 116</b>	<b>488 789</b>	<b>Total assets</b>
<b>Passiva (kohustused ja omakapital)</b>			<b>Liabilities and shareholders' equity</b>
<b>Kohustused</b>			<b>Liabilities</b>
<b>Lühiajalised kohustused</b>			<b>Current liabilities</b>
Hankijatele tasumata arved ja viitvõlad (lisa 10)	<b>64 979</b>	41 014	Accounts payable and accrued expenses (note 10)
Tulumaksuvõlg	<b>0</b>	9 159	Taxes payable
Lühiajalised laenud (lisa 11)	<b>0</b>	26 656	Short-term loans (note 11)
<b>Lühiajalised kohustused kokku</b>	<b>64 979</b>	<b>76 829</b>	<b>Total current liabilities</b>
<b>Pikaajalised kohustused</b>			<b>Long-term liabilities</b>
Pikaajalised laenud (lisa 11)	<b>0</b>	26 672	Non-current loans (note 11)
<b>Pikaajalised kohustused kokku</b>	<b>0</b>	26 672	<b>Total non-current liabilities</b>
<b>Kohustused kokku</b>	<b>64 979</b>	<b>103 501</b>	<b>Total liabilities</b>
<b>Omakapital</b>			<b>Owners' equity</b>
Aktsiakapital			Share capital
nominaalväärtuses (lisa 13)	<b>132 000</b>	132 000	(par value) (note 13)
Eelmiste aastate jaotamata kasum ja muud reservid (lisa 14)	<b>213 688</b>	145 700	Retained earnings and reserves (note 14)
Aruandeaasta kasum	<b>157 449</b>	107 588	Net profit
<b>Omakapital kokku</b>	<b>503 137</b>	<b>385 288</b>	<b>Total owners' equity</b>
<b>Passiva kokku</b>	<b>568 116</b>	<b>488 789</b>	<b>Total liabilities and owners' equity</b>

## ***Konsolideeritud kasumiaruanne*** ***Consolidated income statement***

Tuhandetes kroonides / Thousands of kroons

	2000	1999	
Realiseerimise netokäive (lisa 15)	632 617	516 435	Net sales (note 15)
Realiseeritud toodete kulu (lisa 16)	397 135	296 246	Cost of goods sold (note 16)
<b>Brutokasum</b>	<b>235 481</b>	<b>220 189</b>	<b>Gross profit</b>
Turustuskulud (lisa 17)	21 637	20 302	Marketing expenses (note 17)
Üldhalduskulud (lisa 18)	67 139	66 956	Administrative and general expenses (note 18)
Kuluks kantud nõuete summa (lisa 19)	2 382	8 668	Bad debt provision (note 19)
Muud äritulud (lisa 20)	15 038	12 212	Other income (note 20)
Muud ärikulud (lisa 21)	7 009	14 895	Other expenses (note 21)
<b>Ärikasum</b>	<b>152 354</b>	<b>121 580</b>	<b>Operating profit</b>
Finantstulud (lisa 22)	8 531	9 937	Financial income (note 22)
Finantskulud (lisa 23)	3 436	5 407	Financial expenses (note 23)
Kasum enne maksustamist	157 449	126 110	Profit before taxes
Tulumaks (lisa 24)	0	18 522	Provision for taxes (note 24)
<b>Aruandeaasta kasum</b>	<b>157 449</b>	<b>107 588</b>	<b>Net profit</b>
Tulu aktsia kohta (lisa 13) kroonides	11.93	8.15	Earnings per share (note 13) - in kroons

## ***Omakapitali muutuste aruanne*** ***Changes in owners' equity***

Tuhandetes kroonides / Thousands of kroons

	Aktsiakapital Share capital	Reservid Reserves	Eelmiste perioodide kasum Retained earnings	Aruandeaasta kasum Profit for the financial year	Kokku omakapital Total owners' equity
<b>12/31/1998</b>	<b>132 000</b>	<b>15 636</b>	<b>122 758</b>	<b>47 578</b>	<b>317 972</b>
1998 jaotamata puhaskasum/Net retained earnings of 1998			47 578	-47 578	0
Dividendid/Dividends			-39 600		-39 600
Korrigeerimine/Adjustment			-672		-672
Aruandeaasta puhaskasum/Net profit for the financial year				107 588	107 588
<b>12/31/1999</b>	<b>132 000</b>	<b>15 636</b>	<b>130 064</b>	<b>107 588</b>	<b>385 288</b>
<b>12/31/1999</b>	<b>132 000</b>	<b>15 636</b>	<b>130 064</b>	<b>107 588</b>	<b>385 288</b>
1999 jaotamata puhaskasum/Net retained earnings of 1999			107 588	-107 588	0
Ümberhindluse reserv/Revaluation reserve		-2 436	2 436		0
Dividendid/Dividends			-39 600		-39 600
Aruandeaasta puhaskasum/Net profit for the financial year				157 449	157 449
<b>12/31/2000</b>	<b>132 000</b>	<b>13 200</b>	<b>200 488</b>	<b>157 449</b>	<b>503 137</b>

Vastavalt Äriseadustiku nõuetele moodustab kohustuslik reservkapital 10% aktsiakapitalist. Täpsem informatsioon omakapitali ja selle muutuste kohta on toodud lisades 13 ja 14.

According to the requirements of the Business Law the statutory reserve is 10% from share capital. More detailed information about owners' equity and about changes in it is enclosed in Notes 13 and 14.

# Konsolideeritud rahavoogude aruanne

## Consolidated cash flows

Tuhandetes kroonides / Thousands of kroons

Äritegevusest	2000	1999	Operating activities
Ärikasum	152 354	121 580	Operating profit
Kasum (-), kahjum (+)			Profit(-), loss(+) from sale of property, plant and equipment (note 8)
põhivara müügist (lisa 8)	-8 549	-449	plant and equipment (note 8)
Põhivara amortisatsioon (lisa 8, 9)	30 163	27 721	Depreciation (note 8, 9)
Likvideeritud põhivara jääkmaksumus (lisa 8)	1 619	127	Property, plant and equipment write-off (note 8)
Põhivara allahindlus	638	7 194	Property, plant and equipment write-down
Käibevarade suurenemine (-), vähenemine (+)	-1 213	28 141	Increase (-), decrease (+) in current assets
Lühiajaliste kohustuste suurenemine (+), vähenemine (-)	24 235	2 794	Increase (+), decrease (-) in current liabilities
Saadud intressid ja muud finantstulud (lisa 22)	7 518	4 539	Interest received and other financial income (note 22)
Makstud intressid (lisa 23)	-3 562	-4 695	Interest paid (note 23)
Makstud muud finantskulud (lisa 23)	-144	-760	Other financial expenses paid (note 23)
Makstud tulumaks	-8959	-16 745	Taxes paid
<b>Kokku</b>	<b>194 101</b>	<b>169 447</b>	<b>Total</b>
Investeeringisest			Investing activities
Põhivara müük (lisa 8)	18 847	1 566	Property, plant and equipment sold (note 8)
Põhivara soetamine (lisa 8, 9)	-48 133	-28 586	Property, plant and equipment acquired (note 8, 9)
Sidusettevõtete müük (lisa 6)	2000	0	Associated companies sold (note 6)
Väljaantud laenud (lisa 4)	-78 356	-230	Loans issued (note 4)
Tagasisaadud laenud (lisa 6)	1 284	1 911	Loans repaid (note 6)
<b>Kokku</b>	<b>-104 358</b>	<b>-25 339</b>	<b>Total</b>
Finantseerimisest			Financing activities
Tagasimakstud laenud (lisa 11)	-53 328	-27 517	Loans repaid (note 11)
Makstud dividendid (lisa 14)	-39 600	-39 600	Dividends paid (note 14)
<b>Kokku</b>	<b>-92 928</b>	<b>-67 117</b>	<b>Total</b>
<b>Neto rahavoog</b>	<b>-3 185</b>	<b>76 991</b>	<b>Net cash flow</b>
Muutused rahas ja raha ekvivalentides			Movement in cash and cash equivalents
Raha ja raha ekvivalendid			Cash and cash equivalents
perioodi alguses:	149 335	67 041	at the beginning of the year:
Juurdekasv	-3 185	76 991	Net cash flow
Valuutakursi vahe	787	5 303	Foreign exchange gain
Raha ja raha ekvivalendid perioodi lõpus:	146 937	149 335	Cash and cash equivalents at the end of year:
s.h raha ja pangakontod (lisa 1)	58 637	91 192	incl.cash and bank accounts (note 1)
aktsiad ja muud väärtpaberid (lisa 2)	88 300	58 143	marketable securities (note 2)

# ***Raamatupidamisarvestuse põhimõtted***

## ***Accounting policies***

### **Arvestuspõhimõtted**

AS Norma raamatupidamise aastaaruanne on koostatud vastavuses Rahvusvaheliste Raamatupidamisstandarditega (IAS) ja põhineb soetusmaksumuse printsiibil.

### **Konsolideerimise põhimõtted**

Konsolideeritud finantsaruannete koostamisel on arvestatud finantsinformatsiooni tarbijate huvi käsitleda omavahel seotud ettevõtteid ühtse majandusüksusena, kus kontserni kuuluvate ettevõtete aruanded on konsolideeritud rahvusvahelistele raamatupidamisstandarditele vastavalt.

Konsolideeritud finantsaruannetes on kajastatud ainult need majandustehingud, mis leidsid aset väljaspool kontserni olevate ettevõtetega.

Tütarettevõtete (AS Norma osalus üle 50%) bilansid on konsolideeritud rida realt, elimineerides vastastikused nõuded ja võlad, sisemise omandi ja kontsernisisesed äritehingud.

Sidusettevõtted (AS Norma osalus 20-50%) on konsolideeritud kapitaliosaluse meetodil ehk investeringut sidusettevõttesse on bilansis korrigeeritud sidusettevõtte kasumi (kahjumi) AS Normale kuuluva osaga.

Firmaväärtust - majandusüksuse omandamisel esineva investeerija soetusmaksumuse ja omandatud netoaktiivate reaolväärtuse vahe - amortiseeritakse kuni viie aasta jooksul.

### **Välisvaluutad**

Kõik välisvaluutas toimunud AS Norma ja kontserni tehingud on kajastatud Eesti kroonides, vastavalt tehingupäeval kehtinud Eesti Panga kursile.

Välisriikides asuvate ettevõtete kasumiaruanded on konverteeritud aasta keskmise kursi alusel, varad ja kohustused on kajastatud 31. detsembril kehtinud Eesti Panga kursi alusel.

### **Raha ja raha ekvivalendid**

Raha ja raha ekvivalendid rahavoogude aruandes sisaldavad kassa, pangakontode ja lühiajaliste pangadepositiitide saldosiid ning muid vabalt kaubeldavaid väärtpabereid (osakud ja võlakirjad).

### **Lühiajalised finantsinvesteeringud**

Lühiajalised finantsinvesteeringud (osakud, võlakirjad ja deposiidid) on bilansis kajastatud lähtudes sellest, mis on madalam, kas soetusmaksumus või netorealiseerimismaksumus, intressifondi osakute müügist saadud tulu on arvestatud kaalutud keskmise hinna meetodil ning näidatud kasumiaruandes finantstuludena.

### **Accounting principles**

AS Norma's consolidated financial statements are prepared in accordance with the International Accounting Standards (IAS) and under the historical cost convention.

### **Principles of consolidation**

The consolidated income statements are prepared bearing in mind the reader's desire to view related enterprises as a common economic unit, in which the financial statements of each company in the group are consolidated in compliance with the International Accounting Standards.

The consolidated financial statements include the accounts of AS Norma and its subsidiaries (participation over 50%). All material intercompany accounts and transactions are eliminated.

The associated companies (AS Norma participation 20-50%) are consolidated using the equity method; that is, investment in the associated company is adjusted for the amount of profit (loss) attributable to AS Norma.

Goodwill: upon acquisition of a business, the difference between the acquisition price and the fair value of net assets acquired is depreciated either over a period of five years or based on the useful life of the fixed assets.

### **Foreign currencies**

All foreign currency transactions by AS Norma and the group are recorded in Estonian kroons based on the exchange rate of the Bank of Estonia officially valid at the date of transaction.

Income statements of subsidiaries located outside of Estonia are translated into Estonian kroons based on average Bank of Estonia exchange rates for the year; assets and liabilities in foreign currencies are translated according to the Bank of Estonia exchange rate valid on December 31.

### **Cash and cash equivalents**

In the cash flow statement, cash and cash equivalents are comprised of cash in hand, deposits held on call at banks, and other marketable securities.

### **Marketable securities**

Marketable securities are recorded in the balance sheet according at the lower of the acquisition cost or net realizable value and any gain from the sale of shares of interest fund is calculated using the weighted average cost method and is recorded in the income statement as financial income.

## Pikaajalised finantsinvesteeringud

Sidusettevõtete aktsiad ning muud pikemaks perioodiks kui 1 aasta soetatud väärtpaberid on näidatud pikaajaliste finantsinvesteeringutena. Pikaajalised investeeringud on bilansis kajastatud lähtudes sellest, mis on madalam, kas soetusmaksumus või netorealiseerimismaksumus.

## Nõuded

Bilansis kajastuvad nõuded on aastalõpu seisuga inventeeritud, kusjuures ebatõenäoliselt laekuvate arvete katteks on moodustatud allahindlus, mis on bilansis kajastatud eraldi real "Ebatõenäoliselt laekuvad arved" ning kasumiaruandes real "Kuluks kantud nõuete summa". Lootusetud nõuded on bilansist välja kantud ning nende üle peetakse arvestust bilansiväliselt.

## Varud

Ladudes ja tootmises olev toormaterjal ning ostutooded on kajastatud bilansis lähtudes sellest, mis on madalam, kas soetusmaksumus või netorealiseerimismaksumus. Valmistoodang ja lõpetamata toodang on kajastatud tootmisomahinnas (koosneb otsestest ja kaudsetest tootmiskuludest). Materjali, pool- ja valmistoodangu kulu arvutamisel kasutatakse kaalutud keskmise hinna meetodit.

## Materiaalne põhivara

Põhivara on vara, mille soetamismaksumus ületab 20 tuhandet krooni ja mille kasutusaeg on üle ühe aasta. Põhivara kajastatakse soetusmaksumuses, miinus akumuleeritud kulum. Põhivara hinnatakse alla tema kaetavale väärtusele (kõrgemale kahest- kas netorealiseerimismaksumus või kasutusväärtus), kui see on madalam jääkväärtusest. Põhivara parendused kuuluvad kapitaliseerimisele juhul, kui nendega seoses viiakse konkreetse vara omadused kvalitatiivselt uuele tasemele või kui on võimalik tõestada, et tehtud kulutustega vastavuses olevad tulud tekivad olulises osas tulevastel perioodidel.

**Amortisatsiooni arvestatakse lineaarsel meetodil, lähtudes konkreetse vara kasulikust elueast, järgnevalt:**

Ehitised	18 - 26 aastat
Masinad ja seadmed	7 aastat
Mootorsõidukid	6 aastat
Muu inventar	3 - 5 aastat

## Immateriaalne põhivara

**Immateriaalse põhivara amortisatsiooni arvestatakse lineaarsel meetodil, lähtudes konkreetse vara kasulikust elueast, järgnevalt:**

Arenguväljaminekud	5 aastat
Ostetud litsentsid	5 aastat
Firmaväärtus	5 aastat

## Ettevõtte tulumaks

Vastavalt tulumaksuseadusele, mis jõustus 1. jaanuaril 2000, maksustatakse ettevõtte poolt residendist füüsilistele isikutele ja mitteresidentidele väljamakstavaid dividende (26/74 netodividendina väljamakstavad summalt).

## Long-term financial assets

Shares of associated companies and other securities acquired over a period of more than one year are recorded as long-term financial assets. Long-term investments are carried at the lower of the acquisition cost or net realizable value.

## Accounts receivable

Accounts receivable recorded in the balance sheet are inventoried at year's end, and a provision has been made to cover doubtful receivables. The provision is recorded in the balance sheet as provision for doubtful receivables and receivables charged to expenses in the income statement as bad debt written-down. Irredeemable receivables are written off and are accounted for as off balance sheet items.

## Inventories

Raw materials both in warehouses and in production and merchandise purchased are recorded in the balance sheet according to the lower of acquisition cost or net realizable value. Finished goods and work in process are recorded at production cost. (This consists of direct and indirect production costs). The cost of materials, semi-manufactured parts and finished goods is calculated using the weighted average cost method.

## Property, plant and equipment

Assets with an acquisition cost of over 20 thousand kroons and a useful life of more than one year are considered as property, plant and equipment. Property, plant and equipment are recorded at acquisition cost less accumulated depreciation. Property, plant and equipment is devalued to the recoverable amount (the higher of net realizable value or value in use), if recoverable amount is lower than net book amount. Improvements are capitalized if the value of a specific asset is qualitatively increased to a higher level or if it can be proved that income related to such expenses will arise in future accounting periods.

**Depreciation is calculated using the straight-line depreciation method, based on estimated useful life as follows:**

Buildings	18-26 years
Machinery and equipment	7 years
Motor vehicles	6 years
Other assets	3-5 years

## Intangible assets

**Amortization of intangible assets is calculated using the straight-line method, based on estimated useful life as follows:**

Development costs	5 years
Purchased licenses	5 years
Goodwill	5 years

## Deferred income tax

According to the new income tax law that took effect on January 1, 2000, dividends paid by the company to resident natural persons and non-residents are subject to income tax (26/74 of net dividend paid).



Seega ei eksisteeri erinevusi varade ja kohustuste maksuarvestuslike ja bilansiliste jääkväärtuste vahel, millelt tekiks edasilükkunud tulumaksu kohustus.

Bilansis ei kajastata potentsiaalset tulumaksukohustust ettevõtte vaba omakapitali suhtes, mis kaasneks omakapitali väljamaksmisel dividendidena. Potentsiaalse dividendide väljamaksmisega kaasneva tulumaksukohustuse summa sõltub sellest, kas ja millal ettevõtte dividendide maksab ning kuidas on ettevõtte aktsiad dividendide väljamaksmise kuupäeval jagunenud residendist äriühingute, residendist füüsiliste isikute ja mitteresidentide vahel. Maksimaalne võimalik tulumaksukohustuse summa, mis võiks kaasneda dividendide väljamaksmisega juhul, kui kõik ettevõtte aktsionärid kuuluksid tulumaksuga maksustatavasse kategooriasse, on ära toodud lisas 24.

Alates 1. jaanuarist 2001. aastal lähtutakse dividendide väljamaksmisega kaasneva tulumaksu kajastamisel IAS 12 nõudmistest, mille kohaselt dividendide tulumaks kajastatakse üldjuhul kuluna.

### Puhkusetasu kohustus

Puhkusetasu kulu on kajastatud kohustuse tekkimise perioodil, see tähendab siis, kui töötajal tekib nõudeõigus. Väljateenitud puhkusetasu on kasumiaruandes kajastatud kuludena ning bilansis arvele võetud lühiajalise kohustusena.

### Eraldised ja potentsiaalsed kohustused

Bilansis kajastatakse eraldisena aruandeperioodil või eelnevatel perioodidel tekkinud ettevõtte kohustusi, millel on seaduslik või lepinguline alus, mille realiseerumine on tõenäoline ja mis nõuab varast loobumist ja mille maksumust saab usaldusväärselt määrata, kuid mille lõplik maksumus või maksetähtaeg ei ole kindlalt fikseeritud. Eraldiste hindamisel on lähtutud juhatuse hinnangust, kogemustest ja vajadusel ka sõltumatute ekspertide hinnangutest.

Lubadused, garantiid ja muud kohustused, mis teatud tingimustel võivad tulevikus muutuda kohustusteks, on avalikustatud raamatupidamise aastaaruande lisades potentsiaalsete kohustustena.

### Tulude arvestus

Kaupade müügist tulenevat tulu kajastatakse siis, kui kõik olulised omandiga seotud riskid on läinud üle ostjale ning müügitulu ja tehinguga seotud kulu on usaldusväärselt määratav. Välisvaluutas koostatud müügiarved on konverteeritud Eesti kroonidesse arve kuupäeval kehtinud Eesti Panga valuutakurside alusel.

### Tootearenduskulud

Üldjuhul on kajastatud tootearenduskulud kasumiaruandes real "Üldhalduskulud". Juhul, kui on võimalik tõestada, et tehtud kulustega vastavuses olevad tulud tekivad olulises osas tulevastel perioodidel, siis kapitaliseeritakse need bilansi reale "Arenguväljaminekud".

### Rendiarvestus

Varasid, mida ettevõtte rendib välja kasutusrendina, kajastatakse bilansis põhivarana ja amortiseeritakse vastavalt nende kasulikule tööeale. Renditulu kajastatakse tekkepõhiselt.

There are no more differences between the taxation and book values of assets and liabilities and therefore no more deferred income tax.

The company's potential tax liability related to the distribution of its retained earnings as dividends is not recorded in the balance sheet, because it is not possible to reliably estimate such liability. The amount of potential tax liability related to the distribution of dividends depends on whether and when the company actually pays out the dividends, and in which proportion the shares are owned by resident entities, resident natural persons and non-residents. The maximum possible tax liability which would become payable if retained earnings would be fully paid out as dividends and all shareholders belonged to the taxable category is disclosed in Note 24.

From January 1, 2001, dividends tax will be recorded as an expense according to the requirements of IAS 12.

### Vacation pay reserve

The cost of the vacation pay reserve is recorded at the time the liability arises, that is, at the time the employee is entitled to claim vacation pay. Earned vacation pay is recorded in the income statement as an expense and in the balance sheet as a current liability.

### Provisions and potential liabilities

Provisions are recognized when a company has a present legal or contractual obligation as a result of past events it is probable that an outflow of resources will be required to settle the obligation, and a reliable estimate of the amount can be made, but the date of the settlement and the final amount of it are not certain. Valuation of the provision is done based on the opinion and experience of management or the opinion of independent experts, if necessary.

Warranties, guarantees and other potential liabilities, which may occur under certain conditions, are disclosed in Notes to the Consolidated Statements as Potential Liabilities.

### Sales

Sales are recognized upon delivery of products and the transfer of all related risks of ownership to the customer and when the revenue and the costs of the transactions can reliably be defined. Invoices prepared in foreign currencies are translated into Estonian kroons according to the Bank of Estonia exchange rate valid at the invoice date.

### Product development expenses

Product development expenses are generally recorded in the income statement under administrative and general expenses. If income related to expenses incurred will arise in future reporting periods, such expenses are capitalized in the balance sheet under intangible assets.

### Accounting for leases

In the case of an operating lease, the leased asset remains in the lessor's accounts and the lessor continues depreciating the asset in accordance with its useful life. Lease revenue is recorded in accordance with the accrual assumption.

# Lisad konsolideeritud finantsaruannetele

## Notes to the consolidated financial statements

Tuhandetes Eesti kroonides (kui ei ole näidatud teisiti) / In thousands of Estonian kroons (EEK), unless otherwise stated

### 1. Raha ja pangakontod / Cash and bank accounts

	12/31/00	12/31/99	
Kassa ja pangakontod	3 777	3 665	Cash and bank accounts
Lühiajalised pangadeposiidid	54 860	87 527	Short-term bank deposits
<b>Kokku</b>	<b>58 637</b>	<b>91 192</b>	<b>Total</b>

2000. aasta lõpu seisuga oli deponeeritud üleöö 3 453,0 tuhat Eesti krooni, 80,2 tuhat Eurot ja 1 143,9 tuhat Saksa marka. Lühiajalisi pangadeposiite (tähtajaga alla 3 kuu) tootlusega 3,0-4,9% oli deponeeritud 4 800,0 tuhat Saksa marka ja 2 600,0 tuhat Eesti krooni.

At the end of the year the company had EEK 3,453.0 thousand, EUR 80.2 thousand and DEM 1,143.9 thousand in overnight deposits. DEM 4,800.0 thousand and EEK 2,600.0 thousand were deposited as short-term bank deposits (under 3-months term).

Rahaliste vahendite paindlikumaks juhtimiseks, intressikulude ja laenuarabe vähendamiseks on kasutusel kontsernikonto. See võimaldab kontserni liikmetel neile AS Norma poolt kehtestatud limiidi piires kasutada kontserni vahendeid.

In order to increase the flexibility of cash management and to reduce interest expenses and need for borrowing, a group account is used. This allows all companies in the group to use the group's funds within pre-set limits established by AS Norma.

### 2. Aktsiad ja muud väärtpaberid / Marketable securities

	12/31/00	12/31/99	
Rahaturufondide osakud	9 000	28 000	Money Market Fund shares
Intressifondide osakud	39 329	30 000	Interest Fund shares
Võlakirjad	39 971	-	Bonds
Muud	-	143	Other
<b>Kokku</b>	<b>88 300</b>	<b>58 143</b>	<b>Total</b>

Lühiajaliste rahavoogude juhtimiseks on soetatud Ühis- ja Hansapanga Rahaturufondide ja Hansapanga Intressifondi osakuid ning Swedpanga ja Leonia Panga 3-9 kuulisi Eesti krooni võlakirju tootlusega 5,1-5,9% aastas.

For short-term cash management, shares of the money market funds of Hansabank, Ühisbank and interest fund of Hansabank were acquired. Additionally, also acquired were short-term fixed interest bonds of Swedbank and Leonia bank at interest rates ranging from 5.1 to 5.9%.

Osakute ja võlakirjade bilansiline väärtus seisuga 31.12.00 ei erine oluliselt nende turuväärtusest.

As of December 31, 2000, book value of bonds and shares of funds was not materially different from their market valuations.

### 3. Laekumata arved / Accounts receivables

	12/31/00	12/31/99	
Arveldused ostjatega	111 791	130 169	Accounts receivable
Emaettevõtte võlg	6 598	-	Group receivables
Ebatõenäoliselt laekuvad arved	-20 905	-19 690	Reserve for unrecoverable accounts
<b>Kokku</b>	<b>97 484</b>	<b>110 479</b>	<b>Total</b>

31. 12. 2000. aasta seisuga on 74% ebatõenäoliselt laekuvatest arvetest arvestatud Venemaa klientidele esitatud arvete katteks. Täpsem informatsioon ebatõenäoliselt laekuvate arvete kohta on toodud lisas 19.

As of December 31, 2000, 74% of doubtful receivables were related to Russian customers. More information on reserve for doubtful accounts is shown in Note 19.

#### 4. Mitmesugused nõuded ja ettemaksud / Other receivables and prepayment

	12/31/00	12/31/99	
Nõuded sidusettevõtetele, s.h			Accounts receivable from associated
Norsafe	-	667	companies incl. Norsafe
Muud debitoorsed võlad, s.h	<b>80 951</b>	2 983	Other receivables, incl.
lühiajalised laenud	<b>78 733</b>	1 419	short-term loans
aruandvad isikud	<b>45</b>	35	advances to employees
ettemakstud teenused	<b>2 173</b>	1 530	prepayments for services
Intressikasvikud	<b>111</b>	95	Accrued interest
Ettemakstud tulevaste perioodide kulud	<b>834</b>	466	Prepaid expenses
Ettemakstud ettevõtte tulumaks	-	462	Prepaid income tax
Ettemakstud käibemaks	<b>9 221</b>	6 230	Prepaid VAT
<b>Kokku</b>	<b>91 117</b>	<b>10 904</b>	<b>Total</b>

Lühiajaliste laenude all kajastatud likviidsuse juhtimiseks Autoliv Autosicherheitst GmbH-le antud lühiajaline laen summas 5 miljonit eurot on tähtajaga 3 kuud ja intressiga 5,105%.

Tulevaste perioodide kulude ettemaksetest seisuga 31.12.2000 on suurem osakaal kulutustel kindlustusmaksetele 370 (1999: 130) tuhat krooni, ajakirjanduse tellimisele 101 (1999: 163) tuhat krooni, kütteõile 103 (1999: 103) tuhat krooni.

As part of cash management a 3-month loan in the amount of 5 million Euro at an interest rate of 5.105% p.a. was issued to Autoliv Autosicherheitst GmbH. This loan is shown under other receivables short-term loan.

The most significant prepayments concerning expenses for future reporting periods are: insurance premiums (370 thousand kroons), subscription to newspapers (101 thousand kroons) and heating oil (103 thousand kroons).

#### 5. Varud / Inventories

	12/31/00	12/31/99	
Tooraine ja materjal	<b>36 471</b>	25 791	Raw materials
Lõpetamata toodang	<b>14 155</b>	12 156	Work in process
Valmistoodang	<b>14 448</b>	14 335	Finished goods
Ostetud kaubad müügiks	<b>139</b>	924	Goods for resale
Ettemaksed hankijatele	<b>486</b>	1 479	Prepayments to suppliers
<b>Kokku</b>	<b>65 699</b>	<b>54 685</b>	<b>Total</b>

Moraalselt vananenud, realiseerimisaja ületanud ja ebakvaliteetseid materjale ning lõpetamata ja valmis-toodangut on 2000. aastal alla hinnatud summas 3 524 (1999: 1 275) tuhat krooni ja nende jääkmaksumus on 217 (1999: 412) tuhat krooni. Tootmiseks ja realiseerimiseks kõlbmatuid materjale ning lõpetamata ja valmistoodangut on 2000. aastal maha kantud summas 2 063 (1999: 3 054) tuhat krooni.

In 2000, the obsolete and substandard materials are written down in the amount of 3,524 (in 1999: 1,275) thousand kroons, resulting in the net book value of 217 (in 1999: 412) thousand kroons. Materials, unfinished and finished goods unsuitable for production and sale have been written-off in the amount of 2,063 (in 1999: 3,054) thousand kroons.

#### 6. Pikaajalised finantsinvesteeringud / Long-term financial assets

	12/31/00	12/31/99	
Sidusettevõtete aktsiad	-	1 679	Shares of associated companies
Muud aktsiad	<b>2</b>	2	Other shares
Mitmesugused pikaajalised nõuded	<b>1 251</b>	1 493	Other long-term receivables
<b>Kokku</b>	<b>1 253</b>	<b>3 174</b>	<b>Total</b>

Seoses keskendumisega põhitegevusele müüdi sidusettevõtte AS Norsafe 50% osalus Soome firmale INKA OY.

As part of the continuing focus on core business, 50% of ownership in AS Norsafe was sold to Finnish company INKA OY.

### Mitmesuguste pikaajaliste nõuete all on kajastatud AS Norma töötajatele antud laenud / Other long-term receivables consist of long-term loans to employees of AS Norma.

Otstarve Purpose	Laenu sal- do seisuga 31.12.99 Balance as of 12/31/99	2000 väljas- tatud laenud Issued loans in 2000	2000 tagas- tatud laenud Paid back in 2000	Laenu saldo kokku 31.12.00 Balance 12/31/00	Sh lühiajaliseks klassifitseeri- tud laen Inc. classified as short-term	Intressi- määr %des Interest rate in percents
Kinnisvara ost ja remont / Purchase of real estate	1 717	-	1 052	665	305	13
Õppelaen / Student loans	668	123	29	762	45	0
Muud / Other	527	-	203	324	150	9
<b>Kokku / Total</b>	<b>2 912</b>	<b>123</b>	<b>1 284</b>	<b>1 751</b>	<b>500</b>	

AS Norma on väljastanud kontserni töötajatele laene vastavuses kontsernisisesse laenureglemendiga. Laenud on tagatud kahe käenduslepinguga, kinnisvara või aktsiapandiga.

AS Norma has issued loans to employees in accordance with the internal loan policy. Loans are secured by two guarantee agreements with private persons, real estate or share pledges.

### Tütarettevõtted / Subsidiaries as at 12/31/00

Ettevõtte nimi / Name of company	Osalus / Participation	Asukoht / Country
AS Eksamo Automaatika	100%	Eesti / Estonia
AS Metaprint	100%	Eesti / Estonia
AS Tööriistavabrik	100%	Eesti / Estonia
AS Norma Maja	100%	Eesti / Estonia
Norma-Osvar Ltd.	100%	Küpros ja Venemaa / Cyprus and Russia

AS Norma tütarettevõtted on emiteerinud ainult lihtaktsiaid. Aruandeaastal tütarettevõtete aktsiatega tehinguid ei ole toimunud. Jaanuaris 2001.a. müüdi 100% osalusega tütarettevõtte AS Metaprint kõik aktsiad (vt. lisa 30).

AS Norma subsidiaries have issued only common shares. There were no transactions with subsidiaries' shares in 2000. In January 2001, all shares of 100% owned AS Metaprint were sold (see Note 30).

## 7. AS-le Norma panditud vara / Pledges to AS Norma

	12/31/00	12/31/99	
NG Investeeringud AS aktsiad	105	440	NG Investeeringud AS shares
Hooned	-	50	Buildings
Korterid	150	150	Apartments
<b>Kokku</b>	<b>255</b>	<b>640</b>	<b>Total</b>

AS-le Norma panditud vara on seotud füüsilistele isikutele väljaantud laenudega.

Pledges to AS Norma are related with loans to individuals.

## 8. Materiaalne põhivara / Property, plant and equipment

Seoses keskendumisega põhitegevusele müüdi kinnistud Paldiski mnt 247, Pae t 8 ja Harku vallas Laabi külas ning hooned Kopli t 40.

Due to focusing on core business the real estate was sold at Paldiski Road 247, Pae Street 8 and in the Laabi village of Harku county, as well as buildings at Kopli Street 40.

Kasutuses oleva täielikult amortiseerunud põhivara (0-väärtusega) soetusmaksumus seisuga 31.12.99. aastal oli 56 117 tuhat krooni ja seisuga 31.12.00. aastal 55 320 tuhat krooni.

Acquisition cost of fully depreciated fixed assets (0 book value) as of 12/31/99 was 56,117 thousand kroons; as of 12/31/00 55,320 thousand kroons.

2000. aastal hinnati alla tootmisseedmeid ja masinaid summas 638 tuhat krooni. Vastavad varad on alla hinnatud nende hinnangulisse netorealiseerimisväärtusse.

In 2000 machinery and equipment were revalued down to their net realizable value by the amount of 638 thousand kroons.

Maa ja ehitused Land and buildings	Masinate ja seadmed Machinery and equipment	Muu inventar Other equipment	Lõpetamata ehitus Unfinished buildings	Ettemaksed põhivara eest Prepayments	Kokku Total
<b>Soetusmaksumus 31.12.99 / Acquisition cost as of 12/31/99</b>					
58 554	227 510	2 228	-	1 178	289 470
<b>Soetamine / Additions</b>					
1 178	29 934	86	171	1 783	33 152
<b>s.h. lõpetamata ehitusest ja ettemaksetest / incl. construction in progress and prepayments</b>					
-	11 554	-	-	-	11 554
<b>Müük ja mahakandmine / Sale and disposal</b>					
-12 226	-10 983	-100	-	-	-23 309
<b>Rekonstrueerimine / Reconstruction</b>					
9 079	5 098	-	-	-	14 177
<b>Soetusmaksumus 31.12.00 / Acquisition cost as of 12/31/00</b>					
56 585	251 559	2 214	171	2 961	313 490
<b>Akumuleeritud kulum 31.12.99 / Accumulated depreciation as of 12/31/99</b>					
-5 727	-125 620	-1 221	-	-	-132 568
<b>Arvestatud kulum / Depreciation charge</b>					
-3 015	-25 290	-107	-	-	-28 412
<b>Allahindlus / Written-down</b>					
-	-638	-	-	-	-638
<b>Müüdnud ja mahakantud põhivara kulum / Depreciation of sold and disposed fixed assets</b>					
1 750	9 588	53	-	-	11 391
<b>Akumuleeritud kulum 31.12.00 / Accumulated depreciation as of 12/31/00</b>					
-6 992	-141 960	-1 275	-	-	-150 227
<b>Jääkmaksumus 31.12.99 / Net book amount as of 12/31/99</b>					
52 827	101 890	1 007	-	1 178	156 902
<b>Jääkmaksumus 31.12.00 / Net book amount as of 12/31/00</b>					
49 593	109 599	939	171	2 961	163 263

## 9. Immateriaalne põhivara / Intangible assets

	Firmaväärtus Goodwill	Muu Other	Ettemaksed imma- teriaalse põhivara eest Prepayments	Kokku Total	
<b>31. detsembril 1999</b>					<b>On December 31, 1999</b>
<b>Soetusmaksumus</b>	<b>756</b>	<b>5 707</b>	<b>506</b>	<b>6 969</b>	<b>Acquisition cost</b>
Soetus	-	1 310	-	1 310	Additions
Mahakandmine	-	-581	-506	-1 087	Written-off
<b>31. detsembril 2000</b>					<b>On December 31, 2000</b>
<b>Soetusmaksumus</b>	<b>756</b>	<b>6 436</b>	<b>-</b>	<b>7 192</b>	<b>Acquisition cost</b>
<b>31. detsembril 1999</b>					<b>On December 31, 1999</b>
<b>Akumuleeritud kulum</b>	<b>-353</b>	<b>-3 306</b>	<b>-</b>	<b>-3 659</b>	<b>Accumulated amortization</b>
Aasta jooksul arvestatud					Amortization charge
kulum	-403	-1 348	-	-1 751	
Mahakandmine	-	581	-	581	Written-off
<b>31. detsembril 2000</b>					<b>On December 31, 2000</b>
<b>Akumuleeritud kulum</b>	<b>-756</b>	<b>-4 073</b>	<b>-</b>	<b>-4 829</b>	<b>Accumulated amortization</b>
<b>31. detsembril 1999</b>					<b>On December 31, 1999</b>
<b>Jääkmaksumus</b>	<b>403</b>	<b>2 401</b>	<b>506</b>	<b>3 310</b>	<b>Net book amount</b>
<b>31. detsembril 2000</b>					<b>On December 31, 2000</b>
<b>Jääkmaksumus</b>	<b>-</b>	<b>2 363</b>	<b>-</b>	<b>2 363</b>	<b>Net book amount</b>

Muu immateriaalne põhivara sisaldab ostetud patentide ja tarkvaralitsentside soetusmaksumust.

Other intangible assets include the cost of purchased patents and software licenses.

## 10. Hankijatele tasumata arved ja viitvõlad / Accounts payables and accrued expenses

	12/31/00	12/31/99	
Ostjate ettemaksud	1 637	2 875	Customer prepayments
Hankijatele tasumata arved	29 653	22 282	Accounts payable
Võlad töötajatele	15 019	12 888	Salaries payable
Viitvõlad	82	36	Accrued expenses
Intressivõlad	-	271	Interest payable
Sotsiaalkindlustusmaksed	3 764	1 817	Social security tax
Muud ettemakstud tulevaste perioodide tulud	27	47	Other prepaid expenses
Võlad sidusettevõtetele	-	488	Payables to associated companies
Võlg emaettevõttele	14 042	-	Payables to parent company
Käibemaksuvõlg	755	310	VAT payable
<b>Kokku</b>	<b>64 979</b>	<b>41 014</b>	<b>Total</b>

## 11. Laenud / Loans

	12/31/00	12/31/99	
Pikaajaliste pangalaenude			
tagasimaksud järgmisel perioodil	-	26 656	Current portion long-term debt
Pikaajaline pangalaen	-	26 672	Long-term bank loan
<b>Kokku</b>	<b>-</b>	<b>53 328</b>	<b>Total</b>

AS Norma pangalaen oli seisuga 31.12.99. 53 328 tuhat krooni, millest 2000. aastal kuulus tasumisele 26 656 tuhat krooni. Laenu periood on 29.05.1998 - 28.11.2001. Laen tasuti ennetähtaegselt novembrikuus 2000. aastal. Intressi on 2000. aastal tasutud 3 407 tuhat krooni. Intressimäär DEM LIBOR 6M + 2,25% ja DEM LIBOR 6M + 2,80%.

The total of bank loan of AS Norma as of 12/31/99 was 53,328 thousand kroons, including 26,656 thousand kroons with a maturity of less than one year. Loan period is 05/29/98 - 11/28/01. In November 2000 this loan was repaid in full. Total interest paid in 2000 was 3,407 thousand kroons at DEM LIBOR rate of 6M + 2.25% and DEM LIBOR 6M + 2.80%.

## 12. AS Norma poolt panditud vara / Pledges of AS Norma

	12/31/00	12/31/99	
Kommertspant: varud (tooraine, materjal, lõpetamata ja valmistoodang), seadmed	65 000	65 000	Commercial pledge: raw materials, work in process, finished goods, equipment
Pandiga tagatud kohustused:			Liabilities secured by pledges:
Pikaajaline laen 10 000 000 DEM (vt lisa 11)			Long-term loan 10 000 000 DEM
Pangagarantii 1 400 000 EEK			Bank warranty 1 400 000 EEK
Aktiapiant: 100% AS Norma Maja aktsiad sellega hõlmatud põhivarad:	120 000	120 000	Share pledge: 100% of AS Norma Maja shares pledged fixed assets:
Maa (jääkmaksumuses)	2 825	2 974	Land (in residual value)
Hooned (jääkmaksumuses)	92 253	98 303	Buildings (in residual value)
Masinad ja seadmed (jääkmaksumuses)	2 805	5 251	Machinery & Equipment (in residual value)
Muu inventar, tööriistad (jääkmaksumuses)	61	22	Other inventory (in residual value)
Pandiga tagatud kohustused:			Liabilities secured by pledge:
pikaajaline laen 10 000 000 DEM			long-term loan 10 000 000 DEM
<b>Kokku</b>	<b>185 000</b>	<b>185 000</b>	<b>Total</b>

Pikaajaline laen maksti 2000. aastal tagasi ennetähtaegselt, selle tagatiseks olnud kommerts- ja aktiapiant on vabastamisel.

Long-term loan was repaid in 2000 prior to the due date, the commercial and the share pledges are in the process of being released.

Kommerts- ja aktiapiandi summad on näidatud registreeritud pandi väärtuses (1999. aasta aruandes oli aktiapiandi summa näidatud AS Norma Maja netovarade väärtuses: 110 633 tuhat krooni).

Amounts of the commercial and the share pledge are shown at the registered value of the pledges (in the annual report of 1999 the amount of the share pledge was shown at the value of net assets of AS Norma Maja: 110,633 thousand kroons).

### 13. Aktsiakapital / Share capital

	12/31/00	12/31/99	
Aktsiakapital nimiväärtuses			Share capital par value
(10 krooni aktsia)	<b>132 000</b>	132 000	( 10 kroons per share)

AS Norma on emiteerinud 13,2 miljonit lihtaktsiat, mis annavad ühe hääleõiguse aktsia kohta. 1999. a. eest maksti dividende 39,6 miljonit krooni ehk 3 krooni aktsia kohta. AS Norma aktsiad on noteeritud Tallinna Väärtpaberibörsi põhinimekirjas, lisaks kaubeldakse AS Norma aktsiatega veel Frankfurdi, Berliini ja Müncheneri börsidel.

Ettevõtte maksimaalse aktsiakapitali suurus on 528 000 tuhat krooni.

AS Norma has issued 13.2 million common shares which grant one vote per share. Dividends paid out for 1999 were 3 kroons per share amount to 39.6 million kroons. AS Norma shares are listed in the main list of the Tallinn Stock Exchange and are quoted on the Frankfurt, Berlin and Munich Stock Exchanges.

Share capital of AS Norma is 132,000 thousand kroons, which is the minimum amount of the share capital. Maximum is 528,000 thousand kroons.

#### AS Norma aktsionärid, kelle osalus ületab 3%, seisuga 31.12.2000 / AS Norma shareholders with participation over 3% as of 12/31/00

Autoliv AB	51.0%	Autoliv AB
Merita Bank Ltd. Clients Account	10.8%	Merita Bank Ltd. Clients Account
Hansapank	3.7%	Hansabank
Bank of New York	3.3%	Bank of New York
SEB Clients	3.1%	SEB Clients

#### Puhaskasum aktsia kohta / Earnings per share

	2000	1999	
Puhaskasum	<b>157 449</b>	107 588	Net profit
Aktsiate keskmine arv (tuhandetes)	<b>13 200</b>	13 200	Average number of shares (in thousands)
Tulud aktsia kohta (EPS) kroonides	<b>11.93</b>	8.15	Earnings per share (EPS) kroons

Ettevõttel ei ole potentsiaalselt emiteeritavaid lihtaktsiaid, mistõttu on lahustatud puhaskasum aktsia kohta sama, mis tava puhaskasum aktsia kohta.

The company has no unissued common shares and therefore primary and fully diluted earnings per share are equal.

### 14. Eelmiste perioodide jaotamata kasum ja muud reservid / Retained earnings and reserves

	Jaotamata kasum Retained earnings	Reserv Reserve	Kohustuslik reservkapital Statutory reserve	Kokku Total	
<b>31. detsembril 1998</b>	<b>122 758</b>	<b>2 436</b>	<b>13 200</b>	<b>138 394</b>	<b>December 31, 1998</b>
Aasta puhaskasum	47 578	-	-	<b>47 578</b>	Net profit for 1998
Korrigeerimine	-672	-	-	<b>-672</b>	Value adjustment
Dividendid lihtaktsiatele	-39 600	-	-	<b>-39 600</b>	Dividends common shares
<b>31. detsembril 1999</b>	<b>130 064</b>	<b>2 436</b>	<b>13 200</b>	<b>145 700</b>	<b>December 31, 1999</b>
Aasta puhaskasum	107 588	-	-	<b>107 588</b>	Net profit for 1999
Reserv	2 436	-2 436	-	-	Reserve
Dividendid lihtaktsiatele	-39 600	-	-	<b>-39 600</b>	Dividends common shares
<b>31. detsembril 2000</b>	<b>200 488</b>	-	<b>13 200</b>	<b>213 688</b>	<b>December 31, 2000</b>

Ümberhindluse reserv oli seotud Kopli tänava hoone- tega. Kuna 2000. aastal juunikuus need hooned müüdi on üleshindlussumma võrra vähendatud "Ümber- hindluse reservi" ning suurendatud "Eelmiste perioodi- de jaotamata kasumit".

The revaluation reserve was related to the buildings at Kopli Street. As those buildings were sold in June 2000, the revaluation reserve has been decreased and retained earnings have been increased by the relevant amount.



## 15. Segmentide informatsioon tootegruppide lõikes / Segment information by product lines

	Segmen- ditulu Net sales	Segmendi ärikasum Operating profit	Segmendi varad Assets	Segmendi kohustused Liabilities	Investee- ringud Invest- ments	Amortisat- sioonikulud Deprecia- tion charge	Põhivara allahindlus Fixed assets' revaluation
<b>2000</b>							
Autoohutusrihmad / Safety belts	491 655	150 747	431 834	50 500	43 803	23 829	283
Muud tooted / Other products	140 962	1 607	47 982	14 479	4 836	6 334	355
<b>Kokku / Total</b>	<b>632 617</b>	<b>152 354</b>	<b>568 116</b>	<b>64 979</b>	<b>48 639</b>	<b>30 163</b>	<b>638</b>
<b>1999</b>							
Autoohutusrihmad / Safety belts	405 542	115 501	389 973	39 399	20 220	23 976	4 257
Muud tooted / Other products	110 893	6 079	40 816	10 774	10 612	6 556	5 014
<b>Kokku / Total</b>	<b>516 435</b>	<b>121 580</b>	<b>488 789</b>	<b>103 501</b>	<b>30 832</b>	<b>30 532</b>	<b>9 271</b>

Ettevõttes valmistatavate toodete jaotuses on põhiosa autoohutusrihmadel. Muud tooted (autodetailid, pleki-tooted, kinnisvara haldus jms.) moodustavad kogukäibest eraldi võetuna alla 10%. Muude toodete segmendi tulusus on 2000. aastal vähenenud seoses põhitootmisele keskendumise tõttu mitmete toodete tootmise lõpetamise kuludega.

Kulude jaotus on vastavuses toote osatähtsusega kasumis. Varade (v.a. aktsiad ja muud väärtpaberid) jaotuse aluseks on nende seos tootmise põhigrupiga. Kohustused (v.a. pangalaen) jaotuvad tootegruppide lõikes proportsionaalselt. Investeeringute jaotusel on lähtutud tootmise tegelikest vajadustest. Amortisatsioonikulu on jaotatud vastavalt põhivara ja toodete gruppide seosele. Põhivara allahindlus on jaotatud vastavalt põhivara kuuluvusele segmentidesse.

Segments are based on the production of the company where main product group is safety belt and other products (car components, sheet metal products, real estate management) have separately less than 10% of total sales. The profitability of other products has decreased because of the extraordinary expenses related to the closing down of some product lines, not considered to be a core business.

Costs are in line with the product's importance in profit. Assets (except shares and other securities) are divided by the assets' relation with the main product groups. Liabilities (except bank loans) are divided proportionally by products groups. Investments are divided by the actual needs for production. Depreciation charge and revaluation are divided by relations with the main product groups.

## Turgude lõikes / By market

	Netorealisatsioon 2000 Net sales 2000	Netorealisatsioon 1999 Net sales 1999	
Venemaa	436 177	386 314	Russia
Eesti	64 272	51 422	Estonia
Rootsi	36 696	20 884	Sweden
Austria	20 747	11 329	Austria
Prantsusmaa	13 701	7 538	France
USA	9 358	9 031	USA
Läti	9 041	5 547	Latvia
Ukraina	7 704	1 956	Ukraine
Belgia	5 554	1 221	Belgium
Soome	4 993	4 291	Finland
Tshehhi	4 877	1 168	Czech Republic
Suurbritannia	4 569	4 566	Great Britain
Taani	4 306	1 054	Denmark
Saksamaa	2 348	1 113	Germany
Holland	1 712	3 131	Netherlands
Leedu	1 257	2 162	Lithuania
Muud riigid	5 305	3 708	Other countries
<b>Kokku</b>	<b>632 617</b>	<b>516 435</b>	<b>Total</b>

AS Norma bilansis on arvel hoone (Poola moodul) jääkmaksumusega 83 tuhat Eesti krooni, mis asub Vene Föderatsiooni territooriumil. Kontserni, välja arvatud Norma-Osvar Ltd., ülejäänud varud ja materiaalsed põhivarad asuvad Eestis. Norma-Osvar Ltd. varad asuvad Vene Föderatsiooni territooriumil ja ettevõtte bilansimaht on 10 329 (1999: 9 336) tuhat krooni, s.h. põhivarade väärtus on 672 (1999: 1 261) tuhat krooni.

Geograafiline jaotus on tehtud klientide asukohamaa järgi ja varade asukoha järgi.

The inventories and tangible assets of the AS Norma group are located in Estonia, with the exception of a building (Polish module) in the AS Norma balance sheet with net value of 83 thousand Estonian kroons which is located in the Russian Federation, and with an exception of the assets of Norma-Osvar Ltd., which are located in the Russian Federation. Balance sheet value of the assets of Norma-Osvar Ltd. is 10,329 (in 1999: 9,336) thousand kroons, of which the value of fixed assets is 672 (in 1999: 1,261) thousand kroons. Geographic segments are divided by location of clients and assets.

## 16. Realiseeritud toodete kulu / Cost of goods sold

	2000	1999	
Tooraine ja materjal	244 082	173 092	Raw materials
Töötasu	88 379	76 011	Wages
Amortisatsioon	26 076	29 500	Depreciation
Elekter, kütus, vesi	13 264	13 163	Utilities
Muud	25 334	4 480	Other
<b>Kokku</b>	<b>397 135</b>	<b>296 246</b>	<b>Total</b>

## 17. Turustuskulud / Marketing expenses

	2000	1999	
Töötasu	3 497	3 170	Salaries
Konsultatsioonid	5 787	5 148	Consultations
Veoteenused	10 255	8 415	Transport services
Muud	2 098	3 569	Other
<b>Kokku</b>	<b>21 637</b>	<b>20 302</b>	<b>Total</b>

## 18. Üldhalduskulud / Administrative and general expenses

	2000	1999	
Töötasu	45 382	38 148	Salaries
Prototüüp- ja esmasrakised	6 791	9 017	Prototype and pre-serial tooling
Amortisatsioon	3 743	3 620	Depreciation
Elekter, kütus, vesi	519	782	Utilities
Remont	724	1 733	Repairs
Reklaam, esindus	1 766	1 890	Advertising, promotion
Lähetuskulud	2 545	1 993	Travel
Telefon, bürooarbed	1 429	1 802	Telephone, office supplies
Tooraine ja materjal	634	950	Raw materials
Muud teenused	736	1 394	Other services
Koolitus	730	414	Training
Muud	2 140	5 213	Other
<b>Kokku</b>	<b>67 139</b>	<b>66 956</b>	<b>Total</b>

Üldhalduskulude hulgas 2000. aastal on kajastatud ka tootearendus osakonna kulud summa 14 842,8 (1999: 14 779,7) tuhat krooni, mis on 2,3% käibest (1999: 2,9%).

The expenses of the Research and Development Department are included into administrative and general expenses in the amount of 14,842.8 thousand kroons i.e. 2.3 % of net sales in 2000 (in 1999: 14, 779.7 thousand kroons i.e. 2.9%).

**19. Kuluks kantud nõuete summa / Bad debt provisions**

	2000	1999	
2000. a. tehtud ebatõenäoliste			Provisions for doubtful
laekuvate arvete allahindlus	16 654	14 840	receivables made in 2000
Lootusetu debitoorse võla mahakandmine	389	2 356	Write-off of bad debts
Eelmistel aastatel alla hinnatud			Received from allowance
nõuete laekumine	-14 661	-8 528	of previous years
<b>Kokku</b>	<b>2 382</b>	<b>8 668</b>	<b>Total</b>

**20. Muud äritulud / Other operating income**

	2000	1999	
Põhitootmisega mitteseotud müük	2 239	2 319	Other sales
Kasum põhivara müügist	10 596	2 045	Profit from sales of property, plant and equipment
Kasum valuutakursside muutustest	1 751	7 742	Foreign exchange gain
Muud	452	106	Other
<b>Kokku</b>	<b>15 038</b>	<b>12 212</b>	<b>Total</b>

**21. Muud äriksulud / Other operating expenses**

	2000	1999	
Ühingute, liitude liikmemaksud	141	139	Membership fees of unions, other associations
Põhivara likvideerimine ja kahjum			Loss from the sale and disposal
põhivara müügist	2 919	120	of fixed assets
Sponsorlus	1 512	796	Sponsorship
Põhitootmisega mitteseotud kulud	1 180	4 785	Cost of other sales
Muud	619	372	Other
Põhivara allahindlus	638	8 683	Devaluation of property, plant and equipment
<b>Kokku</b>	<b>7 009</b>	<b>14 895</b>	<b>Total</b>

**22. Finantstulud / Financial income**

	2000	1999	
Sidusettevõtete aktsiatelt	320	-	Shares in associated companies
Muud investeringud	478	-	Other financial assets
Kasum valuutakursside muutustest	787	5 027	Foreign exchange gains
Intressitulu pangakonto jäägilt	1 785	2 497	Bank interest received
Deposiidintressid	4 163	1 994	Deposit interest received
Juriidiliste isikute laenuintress	111	-	Loan interest received from companies
Füüsiliste isikute laenuintress	79	281	Loan interest received from individuals
Muud finantstulud	808	138	Other
<b>Kokku</b>	<b>8 531</b>	<b>9 937</b>	<b>Total</b>

**23. Finantskulud / Financial expenses**

	2000	1999	
Sidusettevõtete aktsiatelt	-	95	On shares of associated companies
Laenuintress	3 292	4 527	Loan interest paid
Finantsinvesteringute väärtuse muutus	-	25	Changes in value of financial investments
Muud finantskulud	144	760	Other
<b>Kokku</b>	<b>3 436</b>	<b>5 407</b>	<b>Total</b>

## 24. Tulumaks / Income tax

	2000	1999	
Tulumaks kasumilt	-	34 341	Income tax payable
Edasilükkunud tulumaks	-	-15 819	Deferred income tax
<b>Tulumaksukulu</b>	<b>-</b>	<b>18 522</b>	<b>Total</b>

Kontsern maksis aruandeperioodil riigile tulumaksu 8 959 tuhat krooni 1999. aastal tuludeklaratsioonis deklareeritud tulult, 25 382 tuhat krooni oli tasutud 1999. aastal avansilise ettevõtte tulumaksuna. 2000. aastal makstud dividendidelt jäi järgmistele maksustamisperiodidele dividendi tulumaksu katteks edasikantav summa 717 tuhat krooni.

### Maksimaalne võimalik tulumaks dividendide maksmisel

Ettevõtte jaotamata kasum seisuga 31.12.2000 moodustas 357 937 tuhat krooni. Maksimaalne võimalik tulumaksukohustuse summa, mis võiks kaasnedda kogu jaotamata kasumi väljamaksmisel dividendidena (juhul, kui kõik ettevõtte aktsionärid kuulusid väljamaksmise hetkel tulumaksuga maksustatavasse kategooriasse), on 67 649 tuhat krooni.

In 2000, AS Norma paid corporate income tax in the amount of 8,959 thousand kroons on the profit declared in 1999, as 25,382 thousand kroons was prepaid in the year before. As of January 1, 2001, 717 thousand kroons from the dividends tax paid in 2000, can be used as tax on dividends of future periods.

### Maximum possible income tax on dividends

The retained earnings of the company amounted to EEK 357,937 thousand as of 12/31/00. The maximum possible income tax liability in case retained earnings are fully paid out as dividends (in case all shareholders belonged to taxable category as of the date of dividend payment) is EEK 67,649 thousand.

## 25. Personalikulud / Personnel expenses

	2000	1999	
Tööliste ja teenistujate palgad	103 203	88 319	Wages and salaries
Sotsiaalkindlustuse kulud	34 058	29 010	Social security

## 26. Seotud osapooled / Related parties

	2000	1999	
Müük Normale	24 526	-	Sales to Norma
Ost Normalt	21 489	1 783	Purchase from Norma
	<b>31.12.00</b>	<b>31.12.99</b>	
Nõue Autolivi kontserni ettevõtetele	6 598	-	Receivable from Group companies
Kohustus Autolivi kontserni ettevõtetele	14 042	-	Payable to Group companies
Lühiajaline laen Autoliv			Short-term loan to Autoliv
Autosicherheitst GmbH-le	78 344	-	Autosicherheitst GmbH

Autoliv AB on AS Norma emaettevõtte (vt. lisa 13). Müügi- ja ostutehingud Autolivi kontserniga on AS Norma juhtkonna hinnangul toimunud turuhindades, lühiajaline laen Autolivi tütarettevõttele on antud turuväärtusest kõrgema intressimääraga. Autolivi kontsern rentis 2000. aastal AS Normale tootmiseseadmed aastamaksuga 43 krooni.

Ettevõtte töötajatele antud laenud on avaldatud lisa 6.

### Kontsernikonto

22. oktoobril 1999 sõlmisid Hansapank ja AS Norma koos oma tütarettevõtetega kontsernikonto lepingu, mille järgi kontsernikonto emaettevõtteks on AS Norma. Kontserni kuuluvad tütarettevõtted on Eksamo Automaatika AS, AS Metaprint, AS Norma Maja, AS Tööriistavabrik.

Autoliv AB is a parent company of AS Norma (see Note 13). According to management opinion intra-company trading transactions with Autoliv companies are based on market prices, although the short-term loan to another Autoliv subsidiary has been issued at an interest rate slightly higher than market. Autoliv has leased machinery to Norma at an annual rent of 43 kroons.

Loans to employees are described in Note 6.

### Group account

On 10/22/99 Hansabank and AS Norma with its subsidiaries entered into a contract of group account under which AS Norma is defined to be the parent company. Subsidiaries of the group were Eksamo Automaatika AS, AS Metaprint, AS Norma Maja and AS Tööriistavabrik.

## 27. AS Norma kontserni põhilised finantsriskid / Primary risks for the AS Norma group

### Krediidirisk

Krediidirisk väljendab potentsiaalset kahju, mis tekib äripartnerite suutmatuse läbi täita endale võetud kohustusi. Eelkõige omab tähtsust meie klientide võime tasuda neile tarnitud kauba eest. Ärikrediiti võimaldame põhiliselt ainult oma pikaajalistele koostööpartneritele. Tagamaks rahade laekumist oma suurtelt püsiklientidelt, jälgime ja analüüsime pidevalt nende finantsolukorda ning likviidsust. Vajaduse korral oleme nõudnud pangagarantiide esitamist maksete tagamiseks. Ühekordsete tehingute ja uute klientide puhul on nõutav kas ettemaks või akreditiiv.

Ebatõenäoliselt laekuvate arvete katteks moodustatakse allahindlus. Allahindlus sisaldab kõiki võlgnevusi, mille tasumisega seoses on vastaspoolega tekkinud lahkarvamusi ja võlgnevusi, mis juhtkonnale teadaolevalt võivad jääda laekumata.

### Valuutarisk

2000. aastal AS Norma kontserni käibest 90% moodustab eksportmüük ja olulisem müügivaluuta on DEM. Kontserni kulud on põhiliselt Eesti kroonides, Saksa markades, USA dollarites, Rootsi kroonides ja Venemaa rublades. Alates teisest kvartalist 1999 ei ole kontsern enam avatud USD/DEM kursi kõikumisest tulenevale riskile, kuna põhilised ostu- ja müügilepingud on viidud EURO alusele. Teiste valuutade riskid on maandatud kas sissetulevate ja väljaminevate rahavoogude ühtlustamisega või lepinguliste maksete sidumisega EURO kursiga. Käesoleva aasta jooksul on planeeritud euro osatähtsuse tõus ja Rootsi krooni osa vähenemine rahvusvahelistes arveldustes.

Lühiajalised vahendite paigutused on tehtud hajutatult Eesti kroonis, Saksa margas ja euros.

### Credit risk

Credit risk reflects the potential loss, which may be caused by a business partner's inability to meet the assumed obligations. This is particularly important in regard to the ability of our major customers to pay for goods supplied. Credit is primarily extended only to our long-term partners. In order to ensure the accrual of payments from our long-term clients, we are constantly monitoring and analysing their financial situation and liquidity. If necessary, we have requested bank guarantees to ensure payment. Prepayment or a letter of credit is required for single transactions or new clients.

A provision has been made to cover doubtful receivables. This reserve encompasses all accounts receivable which are the object of dispute with the other party and receivables which the management board has reason to believe are not collectible.

### Currency risk

In 2000, 90% of AS Norma concern's sales were export sales, made mainly in DEM. The concern's expenses were primarily in Estonian kroons, German marks, U.S. dollars, Swedish crowns and Russian roubles. Since Q2 1999 the company is no longer exposed to the risk of fluctuations in USD/DEM exchange rate, as the basic buy and sell contracts have been re-entered to EUR-basis. The risks related to other currencies were hedged either by levelling the incoming and outgoing cash flows of the same currency, or recording contractual payments in EUR-os according to the exchange rate on the date of payment. During 2001 the company expects the importance of international transactions made in Euros to increase and in Swedish crowns to decrease

### Kontserni valuutaposisioonid / Currency positions of the group

Tuhandetes kroonides / Thousands of kroons

31.12.2000						
Finantsvarad/Assets	SEK	USD	EUR	RUR	Muud/Other	Kokku/Total
Rahakontod/Cash	209	930	48 808	1 326	827	52 100
Ostjate võlgnevus/ Customer receivables	6 863	1 196	104 927	692	3 060	116 738
Nõuded/Other receivables		-	78 233	-	-	78 233
	<b>7 072</b>	<b>2 126</b>	<b>231 968</b>	<b>2 018</b>	<b>3 887</b>	<b>247 071</b>
Kohustused/Liabilities						
Ostjate ettemaksud/ Prepayments from customers	191	-	415	103	526	1235
Võlgnevus hankijatele/ Accounts payable	17 025	874	18 400	1 106	855	38 260
<b>Kokku/Total</b>	<b>17 216</b>	<b>874</b>	<b>18 815</b>	<b>1 209</b>	<b>1 381</b>	<b>39 495</b>

<b>31.12.1999</b>						
<b>Finantsvarad/Assets</b>						
	<b>SEK</b>	<b>USD</b>	<b>EUR</b>	<b>RUR</b>	<b>Muud/Other</b>	<b>Kokku/Total</b>
Rahakontod/Cash	136	866	1 000	877	567	3 446
Ostjate võlgnevus/ Customer receivables	3 728	7 142	112 207	91	268	123 436
Nõuded/Other receivables	-	-	-	-	-	-
	<b>3 864</b>	<b>8 008</b>	<b>113 207</b>	<b>968</b>	<b>835</b>	<b>126 882</b>
<b>Kohustused/Liabilities</b>						
Ostjate ettemaksud/ Prepayments from customers	57	-	426	-	1 281	1 764
Võlgnevus hankijatele/ Accounts payable	2 031	2 002	6 921	1 468	1 393	13 815
Pangalaen/Bank loan	-	-	53 328	-	-	<b>53 328</b>
<b>Kokku/Total</b>	<b>2 088</b>	<b>2 002</b>	<b>60 675</b>	<b>1 468</b>	<b>2 674</b>	<b>68 907</b>

## 28. Varade ja kohustuste avatud turuväärtus / Fair value

Monetaarsete varade ja kohustuste bilansilised väärtused ei erine oluliselt nende turuhinnast.

The values of monetary assets and liabilities reflected on the balance sheet are approximately their market value.

## 29. Bilansivälised varad ja kohustused / Off-balance assets and liabilities

Ettevõtte on kasutusrendilepinguga renditud sõiduautod (periood 2000-2003). 2000. aastal on tasutud kasutusrendimakseid kokku 705 tuhat krooni. 2001. aastal tuleb tasuda 394 tuhat krooni, 2002. aastal 374 tuhat krooni ja 2003. aastal 305 tuhat krooni. 1999. aastal kasutusrenti ei olnud.

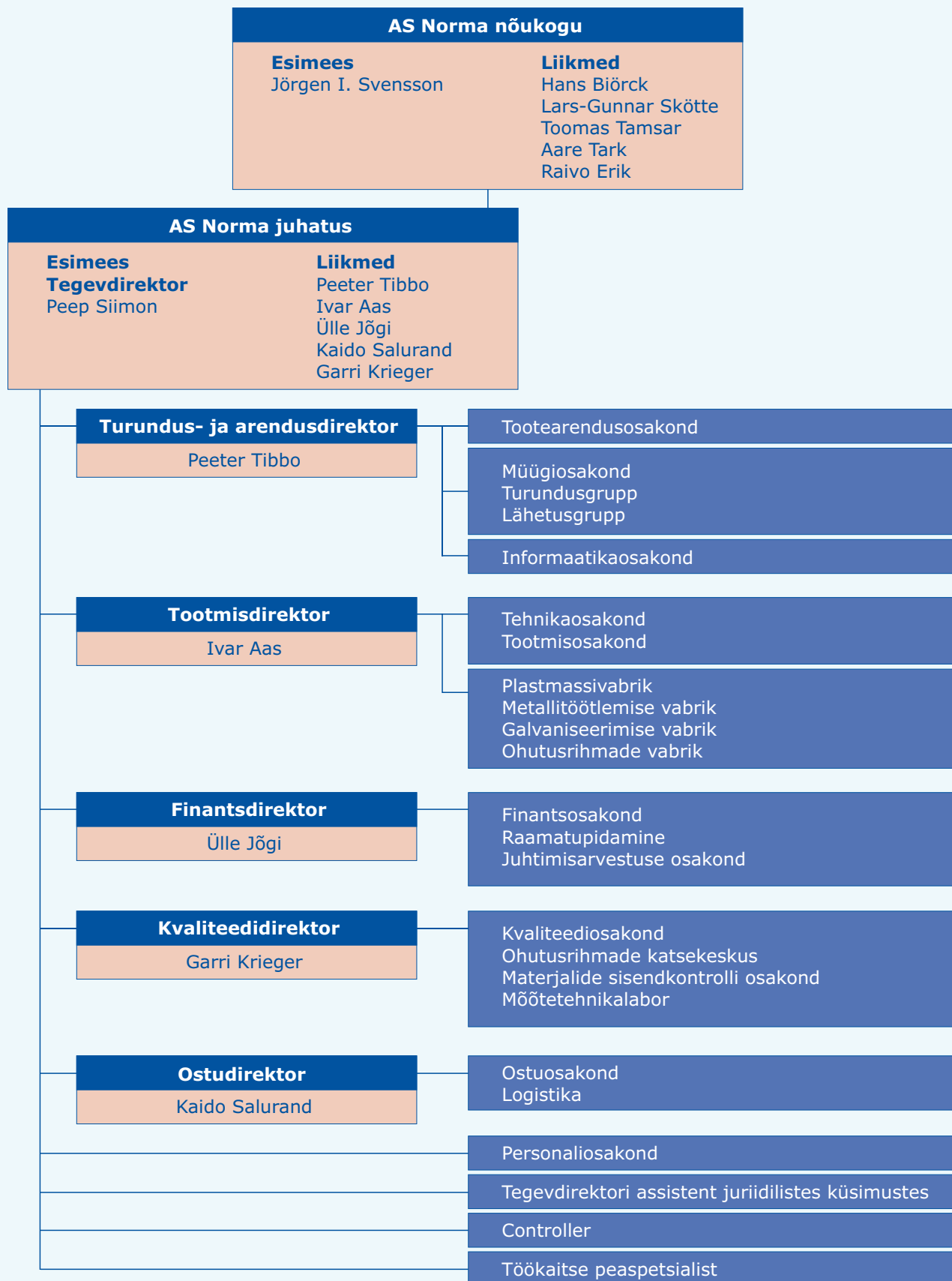
The company has signed operating lease contracts to rent cars (period 2000-2003). In 2000, total amount of rental payments under these contracts was 705 thousand kroons. In 2001, amount of leasing payments will be 394 thousand kroons, in 2002 374 thousand and in 2003 305 thousand kroons. In 1999 the company had no such liabilities.

## 30. Olulised sündmused peale bilansi kuupäeva / Important events after balance sheet date

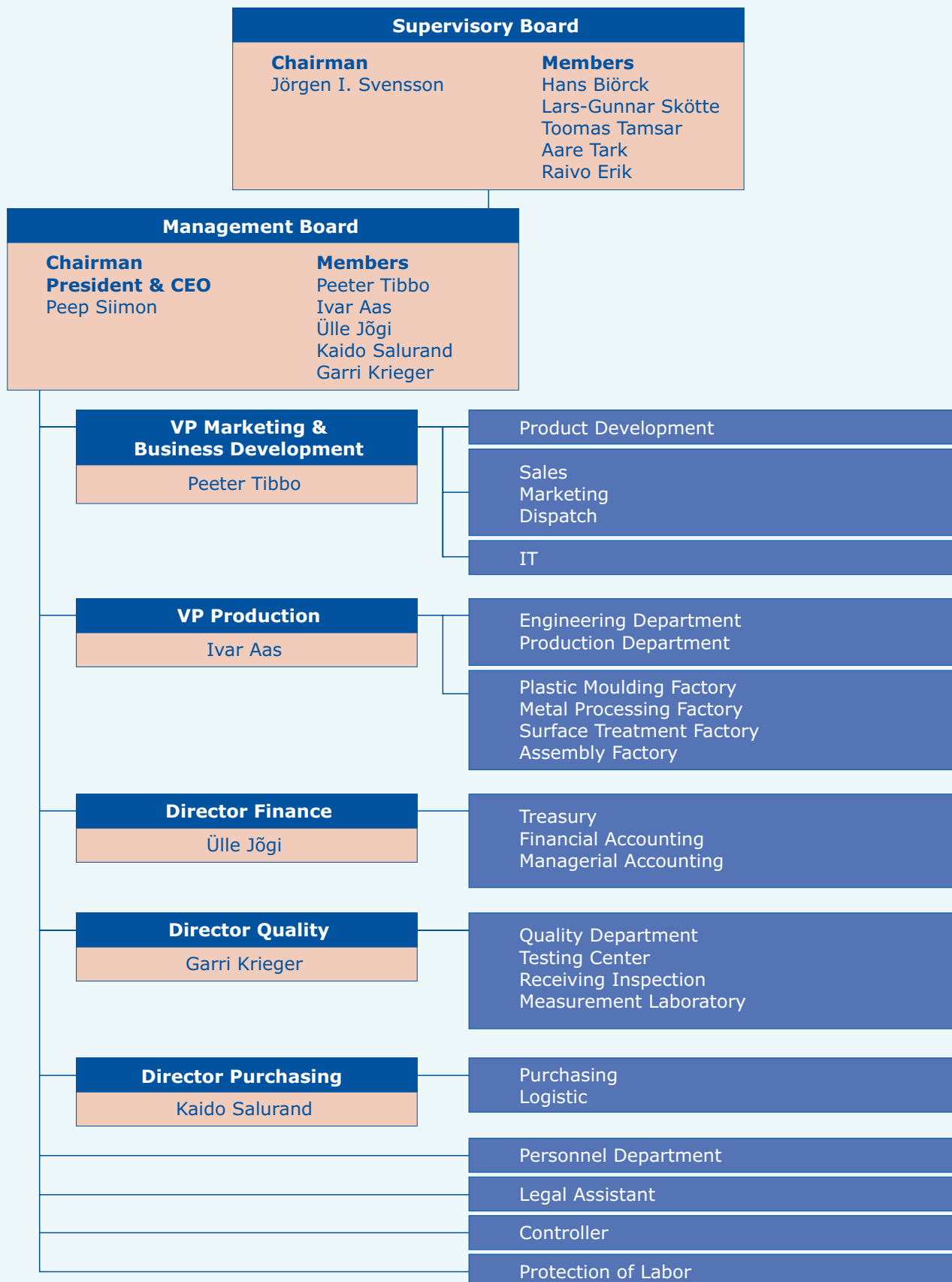
Jaauaris 2001. aastal müüdi 100% osalusega tütar-ettevõtte AS Metaprint kõik aktsiad Inglise firmale Goldgem Investments. AS Metaprinti auditeerimata omakapital oli 31.12.2000. aasta seisuga 3 906 tuhat krooni, bilansimaht 10 737 tuhat krooni. AS Norma ei saanud AS Metaprint müügist kahjumit.

In January 2001 100% of shareholding in AS Metaprint was sold to a British company, Goldgem Investments. Unaudited owners' equity of AS Metaprint amounted to 3,906 thousand kroons and total assets to 10,737 thousand kroons as of December 31, 2000. AS Norma did not suffer any losses from the sale of these shares.

# Juhtimisstruktuur







# Audiitori aruanne


**AS PricewaterhouseCoopers**

Narva mnt. 9A  
10117 Tallinn  
[www.pwcglobal.com/ee/](http://www.pwcglobal.com/ee/)

Telefon (0) 6 141 800  
Faks (0) 6 141 900

## AUDIITORI JÄRELDUSOTSUS

AS Norma aktsionäridele

Oleme auditeerinud AS Norma ja tema tütarettevõtete (kontserni) 31. detsembril 2000 lõppenud majandusaasta kohta koostatud konsolideeritud raamatupidamise aastaaruannet, mis on esitatud lehekülgedel 10-27 ja mille eest vastutab ettevõtte juhtkond. Meie kohustus on avaldada auditi tulemustele tuginedes arvamust nimetatud raamatupidamise aastaaruande kohta.

Sooritasime auditi kooskõlas rahvusvaheliste auditeerimisstandarditega. Nimetatud standardid nõuavad, et audit planeeritaks ja sooritataks viisil, mis võimaldaks põhjendatud kindlustundega otsustada, kas raamatupidamise aastaaruanne on koostatud olulises osas korrektsest. Auditi käigus kontrollitakse väljavõtteliselt tõendusmaterjale, millel põhineb raamatupidamise aastaaruandes esitatud informatsioon. Audit hõlmab ka kasutatud arvestuspõhimõtete ja juhtkonnapoolsete raamatupidamislike hinnangute kriitilist analüüsi ning seisukohavõttu raamatupidamise aastaaruande esituslaadi suhtes tervikuna. Usume, et audit annab meile põhjendatud aluse arvamuse avaldamiseks.

Meie arvates kajastab ülalmainitud raamatupidamise aastaaruanne olulises osas õigesti ja õiglaselt kontserni finantsseisundit seisuga 31. detsember 2000 ja 2000. a tegevuse tulemust ning rahavoogusid kooskõlas rahvusvaheliste raamatupidamise standarditega.

Urmas Kaarlep  
AS PricewaterhouseCoopers

Hanno Lindpere  
Vannutatud audiitor

7. veebruar 2001

# Auditors' report

**AS PricewaterhouseCoopers**

Narva mnt. 9A  
10117 Tallinn  
[www.pwcglobal.com/ee/](http://www.pwcglobal.com/ee/)

Telefon (0) 6 141 800  
Faks (0) 6 141 900

## AUDITOR'S REPORT

(Translation of the Estonian original)

To the shareholders of AS Norma

We have audited the consolidated financial statements of AS Norma and its subsidiaries (the Group) for the year ended 31 December 2000 as set out on pages 10 to 27. These financial statements are the responsibility of the Company's management. Our responsibility is to express an opinion on these financial statements based on our audit.

We conducted our audit in accordance with International Standards on Auditing. Those Standards require that we plan and perform the audit to obtain reasonable assurance about whether the financial statements are free of material misstatement. An audit includes examining, on a test basis, evidence supporting the amounts and disclosures in the financial statements. An audit also includes assessing the accounting principles used and significant estimates made by management, as well as evaluating the overall financial statement presentation. We believe that our audit provides a reasonable basis for our opinion.

In our opinion the financial statements give a true and fair view of the financial position of the Group as at 31 December 2000 and of the results of its operations and its cash flows for the year then ended in accordance with International Accounting Standards.

Urmas Kaarlep  
AS PricewaterhouseCoopers

Hanno Lindpere  
Authorised auditor

7 February 2001

# AS Norma

## AS NORMA

Autode ohutusrihmade ja autodetailide valmistamine  
Production of safety belts, car components

AS Norma aktsiad on noteeritud Tallinna Väärtpaberibörsil põhinimekirjas  
AS Norma stocks are on primary list of the Tallinn Stock Exchange

Aktsiakapital / Capital stock	132 mln EEK
Käive / Sales	541.8 mln EEK
Töötajaid / Employees	836

### Tütaretevõtted

### Subsidiaries

#### AS TÖÖRIISTAVABRIK

Stantside, survevaluvormide  
projekteerimine ja valmistamine  
Design and production of dies and moulds

Osalus / Participation	100%
Aktsiakapital / Capital stock	8.05 mln EEK
Käive / Sales	27.5 mln EEK
Töötajaid / Employees	90

#### EKSAMO AUTOMAATIKA AS

Tootmiseseadmete remonditeenused  
Maintenance of production equipment

Osalus / Participation	100%
Aktsiakapital / Capital stock	1.25 mln EEK
Käive / Sales	11.9 mln EEK
Töötajaid / Employees	70

#### NORMA OSVAR LTD.

Ohutusrihmade valmistamine ja  
müük Venemaal  
Production of safety belts and sales in Russia

Osalus / Participation	100%
Aktsiakapital / Capital stock	6.1 mln EEK
Käive / Sales	4.7 mln EEK
Töötajaid / Employees	3

#### AS NORMA MAJA

Kinnisvara haldamine  
Real estate administration

Osalus / Participation	100%
Aktsiakapital / Capital stock	16.9 mln EEK
Käive / Sales	46.9 mln EEK
Töötajaid / Employees	40

#### AS METAPRINT Müüdüd 2001 / Sold 2001

Pleki litografeerimine, litoplekist  
toodete valmistamine  
Lithography, production of tin sheet containers

Osalus / Participation	100%
Aktsiakapital / Capital stock	12.91 mln EEK
Käive / Sales	67.4 mln EEK
Töötajaid / Employees	10