

Pöördumine aktsionäride ja töötajate poole	2 - 3
Letter to shareholders and employees	4 - 5
AS Norma ajaloost ja tegevusest. Tähtsamad finantsnäitajad History and operations of AS Norma. Financial highlights	6
AS Norma 1999. aasta äritegevus Business activities of AS Norma in 1999	7 - 11
Konsolideeritud bilanss Consolidated balance sheet	12
Konsolideeritud kasumiaruanne Consolidated income statement	13
Omakapitali muutuste aruanne Changes in owners' equity	13
Konsolideeritud rahavoogude aruanne Consolidated cash flows	14
Raamatupidamisarvestuse põhimõtted Accounting policies	15 - 17
Lisad konsolideeritud finantsaruannetele Notes to the consolidated financial statements	18 - 30
AS Norma	31
Juhtimisstruktuur Structure	32 - 33
Audiitori aruanne Auditors' report	34 - 35
Üldinformatsioon General information	36

# Pöördumine aktsionäride ja töötajate poole

1999. aasta tähendas ASle Norma äritegevuse stabiliseerumist Venemaal ning positsiooni tugevdamist lääne turul. Omanike ringis toimunud märkimisväärne muudatus, Autoliv AB omandas 51% osaluse ASis Norma, avab AS Norma jaoks uued võimalused tagamaks endale koha ka tulevikuks globaalsel tööstusmaastikul.

AS Norma konsolideeritud müük 1999. aastal kasvas 516,0 miljoni kroonini, kasv 7% võrreldes 1998. aastaga. Puhaskasum kasvas 55% võrra 107,0 miljoni kroonini ning tulu aktsia kohta 8,15 kroonini.

Sellise tulemuse tagasid peamiselt järgmised tegurid:

- Ekspordi suurenemine lääne turule
- Debitoorse võlgnevuse vähenemine 136 miljonilt 110 miljoni kroonini
- Administratiiv- ja üldkulude vähenemine
- Soodsad valuutakursid
- Muudatused maksuseadusandluses

## Venemaa turg

Müük Venemaal moodustas 1999. aastal 83% AS Norma kogumüügist.

Venemaal toodeti 1999. aasta jooksul umbes 925 000 autot ning aastaks 2000 prognoositakse 2-5% kasvu.

1999. aasta teises kvartalis tabas Norma't ebameeldiv üllatus, kui meie suurim klient AvtoVAZ otsustas mitte paigaldada teatud automarkidele tagarihmasid. See otsus avaldas loomulikult negatiivset mõju AS Norma müügitulemustele. Teisest küljest võis 1999. aastal täheldada kindlat stabiliseerumist Venemaa majanduses peale 1998. aastal aset leidnud tugevat allakäiku. Tänu headele partnerlussuhetele selle regiooni suurimate klientidega, õnnestus ASil Norma säilitada oma turuosa. Siiski on märgata kasvavat konkurentsi ja hinnasurvet.

AS Norma kavatseb veelgi tugevdada oma positsiooni valitseva hankijana Venemaa autotööstuses turul, kasutades selleks nii olemasolevaid tooteid, kui ka uusimaid lahendusi. AS Norma jätkab kõrgetasemelise, paindliku ning kliendile orienteeritud teenuse pakumist.

Toetudes koostööle oma suuraktsionäri Autoliv'ga on AS Norma suuteline pakkuma turva-

süsteeme nii Venemaa praegustele, kui ka võimalikele uutele autotootjatele. Samuti osutub võimalikuks pakuda oma praegustele klientidele kõige kaasaegsmaid turvasüsteeme, millesse kuuluvad ka sellised tooted nagu esi- ja külgturvapadjad ning turvakardinad.

## Teised turud

1999. aastal jätkas AS Norma oma turuosa suurendamist lääne turgudel ning müük moodustas 12,5% kogumüügist (1998. aastal 10,6%). Suurimateks klientideks olid General Motors'i tütarettevõtte Saab Automobile AB, Fasching Salzburg GmbH, Beams Industries Inc. ja Van Hool N.V.

Alustati lähetusi uutele klientidele Renault V.I. ja Ameerikas asuvalle Ortho Safe Systems Inc.

Üha tihenev konkurents autotööstuses muudab järjest raskemaks müügi edendamise sellesse piirkonda ilma maailmatasemel partnerita.

Koostöös Autoliv'ga on juba käivitatud mitmeid projekte, mis on suunatud Norma tootmisvõimsuste paremale kasutamisele, nii toodete montaaži kui ka metall- ning plastkomponentide tootmise alal.

See loob head eeldused AS Norma edasiseks laienemiseks ning aitab oluliselt vähendada sõltuvust ühest turust.

## Kontsentreerumine põhitegevusele

AS Norma ees seisab rida väga tähtsaid ülesandeid, nagu: positsiooni tugevdamine Venemaal; lääne turu osakaalu suurendamine nii lõpptoodete kui komponentide müügis; uute tehnoloogiate kasutuselevõtt. Võimaldamaks täita kõiki neid ülesandeid on võetud vastu strateegiline otsus: kontsentreeruda põhitegevusele so turvavööde ja nende komponentide väljatöötamisele ja tootmisele.

## Tootmise kõrge kvaliteet ja kulude vähendamine

Viimaste aastate jooksul on AS Norma keskendunud tootmise parendamisele, mis on kasvatanud tootmisvõimsusi. Investeeringud uutesse tehnolo-

giatesse on parandanud tootmise efektiivsust, mis võimaldab toota rohkem vähema arvu inimestega.

Kvaliteet oli ja jääb meie erilise tähelepanu alla. Pideva parendamise protsess, koolitus ja investeeringud lähendavad meid seatud eesmärkidele kvaliteedi osas.

Meie püüdlusi on hinnanud meie kliendid: viiendat aastat järjest General Motors'i "Aasta parima allhankija" auhinna võitmine ja AvtoVAZ'i poolt 1999. aasta eest "Parima hankija" tiitli omistamine 1999. aasta esimeses kvartalis on tähelepanuväärsed saavutused.

Kulude kokkuhoiu programmiga säästeti 13,1 miljonit krooni administratiiv- ja üldkulude arvelt. Käesoleval aastal jätkab AS Norma üldist kulude kokkuhoidu ning kulude vähendamise programmide elluviimist, mis on suunatud kulude vähendamisele teatud toodete osas.

## Perspektiivid

Aasta 2000 viib meid uude, järjest kiiremate muutuste ajajärku. Sellest kujuneb aeg õppida töötama uues keskkonnas, võttes maksimumi uutest partnersuhetest AS Norma suurima aktsionäri ning maailma juhtiva autode turvasüsteemide arendaja ja tootja Autoliv'iga. Uus koostöö võimaldab meil kasutada kaasaegseid tehnoloogiaid ning samas võib AS Norma anda oma panuse toodete arendamise ja komponentide tootmise sfääri.

AS Norma nõukogu ja juhatuse on valmis uute võimaluste arendamiseks 2000. aasta jooksul ja usuvad, et AS Norma pühendunud töötajate ja partnerite väärtusliku koostöö abil, tugevdab AS Norma oma positsioone tähtsates äritegevustes.

Peep Siimon  
juhatuse esimees

Jörgen I. Svensson  
nõukogu esimees



General Motors, Aasta parim allhankija  
1994, 1995, 1996, 1997, 1998

# Letter to shareholders and employees

For AS Norma 1999 was a year of fast recovery and stabilization in the Russian market and strengthening of our position in the Western market. A significant change in ownership structure (Autoliv AB, Sweden acquired 51% stake in Norma) will open new opportunities for the future in order to secure Norma's positions in the industry in the growing global competition.

In 1999, AS Norma sales on a consolidated basis rose to EEK 516 million, an increase of 7%. Net income improved by 55% to EEK 107 million and earnings per share to EEK 8.15.

The reasons behind these achievements are primarily:

- Increased export to West
- Reduction of accounts receivables to EEK 110 million from EEK 136 million
- Reduction of administrative and general expenses
- Successful handling of foreign exchange
- The change in the tax legislation

## Russian market

During 1999, the Russian market accounted for about 83% of sales.

About 925 000 cars were produced in Russia during 1999 and a 2%-5% growth is expected for year 2000.

In the second quarter of 1999, our largest customer AutoVAZ elected not to equip certain cars with rear seat belts. This, of course, had negative impact on Norma sales. On the other hand, the business environment started to stabilize in 1999 after the strong downturn in the Russian economy in 1998. Norma was able to keep the market share thanks to our good partner-relations with our major customers in the region. We continue to feel growing competition and constant price pressure however.

Norma intends to strengthen its position as the number one supplier to the Russian automotive market by offering its existing products as well as new technologies. In addition, Norma will continue to offer a high level of service and flexibility with regard to customer oriented solutions.

With Autoliv as a major shareholder and the cooperation derived therefrom, Norma will be able to offer relevant new seat belt technologies both to its

current Russian customers and to the coming venture companies led by Western car makers.

Based on the cooperation with Autoliv, Norma may also be able to offer to its Russian customers other safety technologies in the future which have not been available to it before. This could include such products as frontal and side airbags.

## Other markets

In 1999, Norma continued to penetrate Western markets and sales there accounted for 12.5% (10.6% in 1998) of total sales. Major customers are General Motors subsidiary Saab Automobile AB, Fascinating Salzburg GmbH, Beams Industries Inc. and Van Hool N.V.

Serial deliveries were started to new customers Renault V.I. and Ortho Safe System Inc. of U.S.

The competition in the industry makes it difficult to increase sales in this area without a world-leading partner.

The cooperation with Autoliv has already generated several projects aiming at utilizing the production capacity of Norma both in assembly of products and in production of metal and plastic components.

This will establish a good base for Norma to expand and significantly decrease its dependency on only one market.

## Focus on core business

To enable Norma to strengthen its position in the Russian market, introduce new technologies and expand its Western customer base for both contract manufacturing and components, a strategic decision has been taken to focus on core business in the future, i.e. focus on the seat belt and seat belt components business.

## Manufacturing excellence and cost reductions

During the last couple of years, Norma has focused on production improvements. This has led to

more production output on less square meters. Investments in new technologies have improved effectiveness of production enabling to produce more with fewer people.

Quality was and will remain under our special focus. Continuous improvement process, education and investments are taking us closer to our quality targets. Our efforts have been recognized also by our customers: winning of GM's "Supplier of the Year" award the fifth year in a row and "Excellent Supplier" of AutoVAZ in first quarter of 1999 are remarkable achievements.

The total effect of a cost reduction program was 13.1 million EEK of reductions in administration and general expenses. Norma will continue this year to reduce costs and to implement cost reduction programs that would enable it to reduce the costs of certain products.

## Prospects

The coming year 2000 will take us into a new era with an increasing pace of change. It will be time to learn to work in a new environment, benefitting greatly from the new partnership with our major shareholder Autoliv, world leader in automotive safety system development and production. We are sure that Norma will benefit from the access to new technologies and will also bring knowledge in the area of development and manufacturing of components into the new cooperation.

Norma's Council and Management are looking forward to developing the new opportunities during year 2000 and believe that with the valuable cooperation of Norma's dedicated workforce and partners, Norma will strengthen its positions in important areas of its business.



Peep Siimon  
President and CEO

Jörgen I. Svensson  
Chairman of Council



General Motors, Supplier of the Year  
1994, 1995, 1996, 1997, 1998

# AS Norma ajaloo ja tegevusest

## History and operations of AS Norma

AS Norma ajalugu ulatub 100 aasta taha - 1891. a asutas Paulus Michelson plekitöökoja, mis alates 1931. a kannab Norma nime. 1973. a alustati autodele turvavööde tootmist. Tänapäeval on AS Norma juhtiv autode turvasüsteemide tarnija SRÜ riikide autotehastele ja alltarnija mitmetele lääne autotööstuskontsernidele. AS Norma aktsiad on noteeritud Tallinna Väärtpaberibörsi põhinimekirjas.

AS Norma põhitegevuseks on autodele turvasüsteemide ja detailide valmistamine, nende müük ning põhitegevusega seonduvate arengu- ja uurimistööde teostamine. Põhitootmise tarbeks kasutatavad tehnoloogiad on metallitöötlemine, plastivalamine ja galvaaniliste pinnakatete tegemine.

Kontsernis töötas 1999. a 1 159 inimest, sealhulgas ASis Norma 755 inimest.

AS Norma asub Eesti Vabariigis, Tallinnas, Laki tn 14.

The history of AS Norma goes back 100 years - in 1891 Paulus Michelson established a sheet metal workshop, which was given the name Norma in 1931. In 1973 the production of safety belts for cars was started. Today AS Norma is the leading supplier of car safety systems to car factories in CIS countries and sub-supplier to several western car industry groups. The shares of AS Norma are listed in the primary list of the Tallinn Stock Exchange.

Main activities of AS Norma are the production and sales of car safety systems and components, and carrying out the development and research studies related to main activities. Technologies used for main production are metal processing, plastic moulding and galvanic surface treatment.

In 1999, there were 1, 159 employees in the group, whereas 755 in AS Norma.

AS Norma is located in the Republic of Estonia, in Tallinn, Laki Street 14.

## Tähtsamad finantsnäitajad

## Financial highlights

Miljonites kroonides, väljaarvatud aktsiad ja summad ühe aktsia kohta /  
In million kroons, except shares and amounts per share

	Kontsern / Group			AS Norma *		
	1999	1998	Muutus / Change %	1999	1998	Muutus / Change %
Netomüük / Net sales	516.4	482.7	7.0	453.1	413.7	9.5
Ärikasum / Operating income	121.6	84.0	44.8	120.1	63.2	90.0
Tulumaks / Income tax	18.5	18.6	(0.5)	23.8	12.1	96.7
Puhaskasum / Net income	107.6	47.6	126.0	107.6	47.6	126.0
Aktivad / Assets	488.8	454.0	7.7	495.0	446.0	11.0
Omakapital / Shareholders' equity	385.3	318.0	21.2	385.6	317.6	21.4
Aktsiakapital / Share Capital	132.0	132.0	-	132.0	132.0	-
Töötajate arv / Number of employees	1159	1368	(15.3)	755	981	(23.0)
Aktsiate arv / Outstanding shares	13.2	13.2	-	13.2	13.2	-
Tulu aktsia kohta / Earnings per share	8.15	3.60	126.4	8.15	3.60	126.4
Tulude suhe omakapitali - ROE	0.28	0.15	86.7	0.28	0.15	86.2
Tulude suhe varadesse - ROA	0.22	0.10	120.0	0.22	0.11	103.7

\*AS Norma konsolideeritud kapitali osaluse meetodil / \*AS Norma consolidated by equity method

# AS Norma 1999. aasta äritegevus

## Business activities of AS Norma in 1999

### 1. Müügitulud

Kontserni realiseerimise netokäive moodustas 1999. a 516,4 miljonit krooni. Sellest 453,1 miljonit krooni ehk 87,7% moodustas AS Norma. Kontserni müük on kasvanud 7,0% võrreldes 1998. aastaga. Tütarettevõtete järjestus konsolideeritud käibe järgi: AS Metaprint (43,7 miljonit krooni), AS Tööriistavabrik (7,2 miljonit krooni), AS Norma Maja (10,7 miljonit krooni) ja Eksamo Automaatika AS (0,9 miljonit krooni).

AS Norma müügitulud 1999. a olid 453,1 miljonit krooni, moodustades 1998. a müügikäibest 109,5%. Peamine müügitulu saadi autoohutusrihmade ja -tarvikute müügist ning autotööstusele allhangetöödest. Kavandatud müügiprognooside täitmisele aitas kaasa olukord, kus turusituatsioon Venemaal oli kogu majandusaasta jooksul stabiilne erinevalt 1998 aastast. Kontserni müügist 90% toodangust eksporditi, kusjuures toodangu müügistruktuur on jäänud samaks eelnevate perioodidega. Venemaale eksporditi 83% ekspordist ja läände 17% ekspordist.

Kogu ematettevõtte toodang eksporditi. Venemaal on AS Norma toodangu suuremad ostjad Venemaa autotehased AVTOVAZ ja GAZ. Müük AVTOVAZle suurenes 1999. a jooksul 14,3%. Suurenes toodete müük läände, ulatudes 58,4 miljoni kroonini. Uute klientidena kinnistusid mitmed auto-bussifirmad, millistele tarniti ohurihmasid.

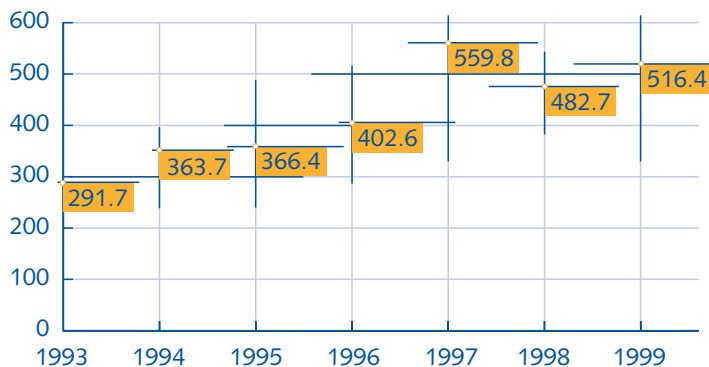
### 1. Sales revenue

Net sales of the group in 1999 was 516.4 million kroons, whereas AS Norma constituted 453.1 million kroons or 87.7% of it. Compared to the year 1998 the sales of the group have increased by 7.0%. Ranking of subsidiaries by consolidated turnover: AS Metaprint (43.7 million kroons), AS Tööriistavabrik (7.2 million kroons), AS Norma Maja (10.7 million kroons) and Eksamo Automaatika AS (0.9 million kroons).

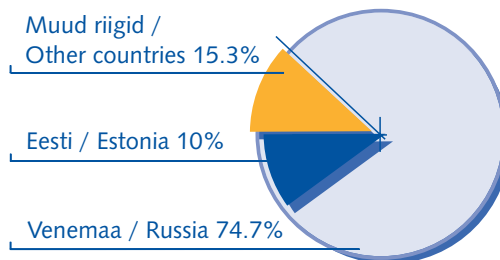
Sales revenue of AS Norma in 1999 was 453.1 million kroons, constituting 109.5% of sales turnover in 1998. The main part of revenues was received from sales of car safety belts and other car components to the car industry. The market situation in Russia was stable during the whole financial year, unlike 1998, which contributed to the fulfilment of the planned sales forecasts. 90% of the production of the group's sales was exported, whereas the sales structure of production has remained the same as in previous periods. 83% was exported to Russia and 17% to the western countries.

All of the parent company's production was exported. In Russia the major customers of AS Norma are car manufacturers AVTOVAZ and GAZ. The sales to AVTOVAZ increased 14.3% in 1999. Sales to the west increased, reaching 58.4 million kroons. Several bus companies became regular customers as new clients to which safety belts were delivered.

Kontserni müügidünaamika / Sales dynamics of concern



Kontserni müük 1999 / Sales of concern 1999



## 2. Äritegevuse rentaablus

## 2. Business profitability

	Kontsern / Group			AS Norma *		
	1999	1998	Muutus / Change %	1999	1998	Muutus / Change %
Netokäive / Net sales	516.4	482.7	7.0	453.1	413.7	9.5
Realiseeritud toodete kulu / Cost of goods sold	296.2	277.4	6.8	243.7	248.5	(2.0)
Periodikulud / Administrative and selling expenses	98.6	121.3	(18.7)	89.3	102.0	(12.5)
Ärikasum / Operating income	121.6	84.0	44.8	120.1	63.2	90.0
Puhaskasum / Net profit	107.6	47.6	126.0	107.6	47.6	126.0
Käiberentaablus / Sales margin (%)	20.8	9.9		23.7	11.5	

\*AS Norma konsolideeritud kapitali osaluse meetodil / \*AS Norma consolidated by equity method

Kontserni ärikasumiks kujunes 1999. a 121,6 miljonit krooni. Võrreldes 1998. aastaga on ärikasum kasvanud 44,8%. Realiseeritud toodete kulu on kasvanud samal ajal 6,8%. Kontserni müük kasvas 7,0%. Kontserni müügitentaablus kasvas 9,9 protsendilt 20,8 protsendile.

AS Norma ärikasumiks kujunes 1999. aastal 120,1 miljonit krooni. Puhaskasum moodustas 107,6 miljonit krooni - võrreldes 1998. aastaga oli kasv 126%.

Kontserni äritegevuse lõpptulemit mõjutas 1999 aasta jooksul suhteline majanduslik stabiilsus Venemaal ja USD tugevnev trend aasta jooksul. Tulud valuutakursside muutustest moodustasid 13,1 milj. kr. Sissetulevate valuutariskide maandamiseks mindi arveldustes peamiste Venemaa klientidega üle Saksa margale.

Saavutati suhteline tegevuskulude kokkuvõtte, kusjuures vabrikute tootmisvõimsuste optimeerimise tulemusena vähenesid nende püsikulud. Vabrikute töö sisemiste ümberkorralduste tulemusena langesid tootmiskulud tooteühikule. Töötajate arv kontsernis vähenes 209 töötaja võrra. Tööjõukulu moodustas kontsernis 117,3 miljonit krooni ehk 29,7% tegevus-

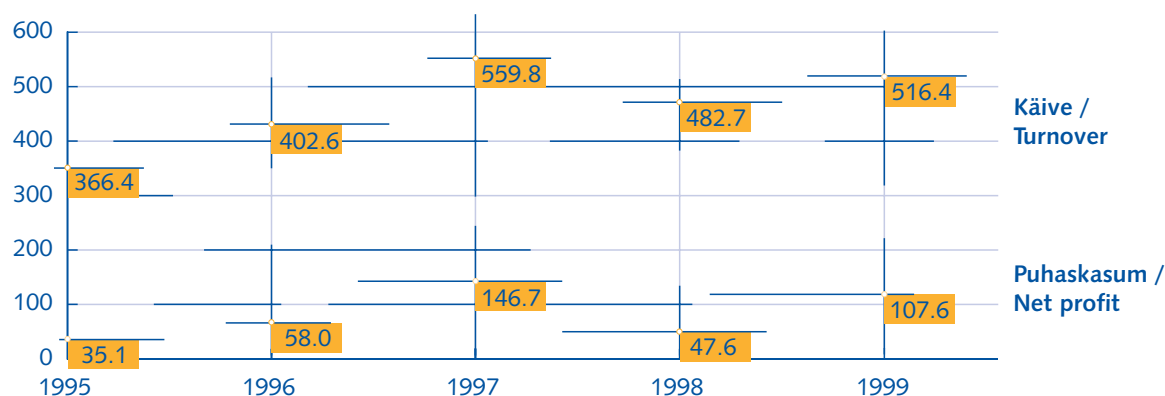
In 1999, the operating profit of the group was 121.6 million kroons. Compared to the year 1998 the operating profit has increased by 44.8%. At the same time the expenses of products sold have increased 6.8%. The sales of the group increased 7.0%. Business profitability of the group increased from 9.9 percent to 20.8 percent.

Operating profit of AS Norma in 1999 was 120.1 million kroons. Net profit was 107.6 million kroons. The increase was 126 % year over year.

Final results of the group's business activities in 1999 were affected by the relative economic stability in Russia and increasing exchange rate of USD during the year. Foreign exchange gain was 13.1 million kroons. In order to reduce incoming currency risks, Deutsche marks were used in transactions with main Russian customers.

Relative saving of operating expenses was achieved, whereas the fixed costs of factories decreased as a result of optimizing the production capacity. As a result of internal reorganization of work in factories the production expenses per product unit decreased. The number of employees in the group decreased by 209 employees. Personnel expenses in the group were

AS Norma käibe ja kasumi dünaamika 1995-1999 (milj. kroonides) /  
Dynamics of the group's turnover and profit 1995-1999 (million kroons)





kuludest. Tootmise efektiivsusele mõjus soodsalt sügavam spetsialiseerumine ja madala rentaablusega toodangu vähendamine.

### 3. Finantseerimine

Kontserni omakapital kasvas 67,3 miljonit krooni ehk 21,2% ning moodustas aruandeaasta lõpuks 385,3 miljonit krooni. Omakapitali osakaal kasvas bilansis aasta jooksul 70,0 protsendilt 78,8 protsendile. Vaba omakapitali oli kogu omakapitalis 237,6 miljonit krooni ehk 61,7%.

Pikaajalised kohustused vähenesid 54,5 milj. krooni võrra ja olid aruandeaasta lõpuks 26,7 miljonit krooni. EBRD laen moodustab 53,3 miljonit krooni sisaldades ka 2000 aastal maksmisele kuuluvat osa 26,6 miljonit krooni.

Lühiajalised kohustused on kasvanud tervikuna 22,0 miljonit krooni ulatuses ja seda peamiselt lühiajaliste laenude tagasimaksmise arvel järgneval majandusaastal.

### 4. Varad

Kontserni varad kasvasid 1999. aastal 34,8 miljonit krooni ehk 7,7% ja moodustasid aruandeaasta lõpu seisuga 488,8 miljonit krooni. Varade kasv toimus käibevarade kasvu arvel. Viimased suurenesid bilansis 45,3 miljonit krooni võrra ehk 16% moodustades perioodi lõpuks 325,4 miljonit krooni.

Käibevarade kasvust olulise osa moodustas rahaliste vahendite saldo kasv (+24,3 miljonit krooni). Norma kasutas oma lühiajaliste kassajääkide paigutamiseks pankade rahaturufonde ja pangadeposiite. Rahaturufondide osakud moodustasid perioodi lõpus 58,0 miljonit krooni. Kontserni rahaliste vahendite efektiivsemaks haldamiseks kasutati kontsernikontot.

Ostjate debitoorne võlgnevus perioodi lõpus moodustas 130,2 miljonit krooni, millest 78% moodustavad idaturu võlgnevused. Võrreldes eelneva aruande perioodiga on debitoorne võlg vähenenud 18,8 miljonit krooni võrra. Aegunud võlgade osatähtsus moodustab 59% kogu debitoorsest võlast. Kontserni ebatõenäoliselt laekuvate arvete reserv on moodustatud 19,7 miljonit krooni ulatuses.

Kontserni varud olid aruandeperioodi lõpus 54,7 miljonit krooni ehk 2,1 miljonit krooni võrra väiksemad kui perioodi alguses moodustades 11,2% varadest.

117,3 million kroons, i.e. 29.7% of operating expenses. Narrower specialization and reduction of low-profitability production had a favorable effect on the efficiency of production.

### 3. Financing

Owners' equity of the group increased 67.3 million kroons, i.e. 21.2% and was 385.3 million kroons by the end of the financial year. Within the year the share of equity in the balance sheet increased from 70.0 percent to 78.8 percent. Unrestricted equity in total equity was 237.6 million kroons, i.e. 61.7%.

Noncurrent liabilities decreased by 54.5 million kroons and were 26.7 million kroons by the end of the financial year. The EBRD loan is 53.3 million kroons, including also the 26.6 million kroons to be paid in the year 2000.

Current liabilities have increased 22.0 million kroons in total, mainly on the account of repayment of short-term loans in the next financial year.

### 4. Assets

In 1999 the group's assets increased by 34.8 million kroons, i.e. 7.7% and were 488.8 million kroons at the end of the financial year. The increase in assets took place on account of the increase in current assets. The latter increased by 45.3 million kroons, i.e. 16% in the balance sheet and was 325.4 million kroons by the end of the period.

The increase of the balance of cash and bank was an important part of the increase of current assets (+24.3 million kroons). Norma used the money-market funds of banks and bank deposits for investing its short-term cash balances. The shares of money-market funds were 58.0 million kroons at the end of the period. The group's account was used in order to manage the group's cash means more effectively.

Accounts receivable at the end of the period were 130.2 million kroons, of which 78% were receivables from the Eastern market. Compared to the previous reporting period the accounts receivable have decreased by 18.8 million kroons. The share of overdue accounts is 59% of total accounts receivable. The group's provision for doubtful receivables is made in the amount of 19.7 million kroons.

At the end of the reporting period the group's inventories were 54.7 million kroons, i.e. 2.1 million kroons less than at the beginning of the period, being 11.2% of assets.

## 5. Tähtsamad sündmused

Oktoobris 1999 Autoliv AB omandas 49,5% AS Norma aktsiatest. Ostuleping annab Autoliv AB õiguse omandada veel 1,5% AS Norma aktsiatest. Veebruaris 2000 Autoliv AB realiseeris 1,5% optsiooni õiguse ja selle tulemusena Autoliv AB osa kasvas 51% le.

## 6. Tütarettevõtted

1999. a lõpuks kuulus AS Norma kontserni viis tütarettevõtet (AS Metaprint, AS Tööriistavabrik, Norma-Osvar Ltd., Eksamo Automaatika AS, AS Norma Maja) ja sidusettevõtte (AS Norsafe).

Venemaal asuva tütarettevõtte Norma-Osvar Ltd. tootmisvõimsused on tasemel, mis rahuldab Venemaa autotehaste tellimusi. Norma-Osvar Ltd. müügi käive oli 1999. a 1,5 miljonit krooni ja kahjum 0,3 miljonit krooni.

1999. a jätkus AS Tööriistavabrik tootmisvõimsuste väljaarendamine. Firma müük moodustas 23,9 miljonit krooni ja puhaskasum oli 0,8 miljonit krooni.

AS Norma Maja põhitegevuseks on kontsernile kuuluva kinnisvara haldamine. 1999. a moodustas firma käive 43,9 miljonit krooni ja puhaskasum 9,8 miljonit krooni.

AS Metaprint tegevusaladeks on pleki litografeerimine, plekist mänguasjade tootmine ja kroonkorkide valmistamine ning müük. AS Metaprint müügi käive moodustas 1999. a 47,7 miljonit krooni ja kahjum 8,4 miljonit krooni.

Eksamo Automaatika AS lõpetas 1999. a lõpus oma tegevuse ümberprofileerimise. Firma kujunes remonditeenuseid ja automaatikaseadmeid valmistavaks ettevõtteks, kindlustamaks esmajoones autohutusrihmade tootmise tehnilise taseme tõusu. Firma käive moodustas 1999. a 7,4 miljonit krooni ja kasum 0,03 miljonit krooni.

Sidusettevõtte AS Norsafe põhitegevusalaks on koormapingutite valmistamine ja nende müük. 1999. a käive moodustas 36,0 miljonit krooni ja puhaskasum 0,04 miljonit krooni.

## 5. Significant events

In October 1999, Autoliv AB the worldwide leader in automotive safety systems acquired 49.5% of the shares of AS Norma. The agreement entitles Autoliv AB to acquire an additional 1.5% of the shares of AS Norma. In February 2000, Autoliv exercised its option to acquire another 1.5% of the shares AS Norma. Following the increase, Autoliv interest in AS Norma amounts to 51%.

## 6. Subsidiaries

By the end of 1999 five subsidiaries (AS Metaprint, AS Tööriistavabrik, Norma-Osvar Ltd., Eksamo Automaatika AS, AS Norma Maja) and one associated company (AS Norsafe) belonged to the AS Norma group.

The production capacities of Norma-Osvar Ltd, which is located in Russia, are on a level satisfying orders from Russian car manufacturer. Sales turnover of Norma-Osvar Ltd. in 1999 was 1.5 million kroons with a loss of 0.3 million kroons.

In 1999 the development of production capacities of AS Tööriistavabrik continued. Sales of the company were 23.9 million kroons with a net profit of 0.8 million kroons.

The main activity of AS Norma Maja was the administration of real estate belonging to the group. In 1999 the company's turnover was 43.9 million kroons and net profit was 9.8 million kroons.

AS Metaprint is engaged in lithography of tin sheet, production of toys from tin sheet and manufacturing and sales of crown caps. In 1999 the sales turnover of AS Metaprint was 47.7 million kroons with a loss of 8.4 million kroons.

At the end of 1999 Eksamo Automaatika AS completed the re-profiling of its activities. It became a company providing maintenance services and manufacturing automated equipment, ensuring primarily the improvement of the technical level of car safety belt production. In 1999 the company's sales were 7.4 million kroons and profit was 0.03 million kroons.

The main activity of the associated company AS Norsafe is the manufacturing and sales of freight fasteners. The turnover in 1999 was 36.0 million kroons and net profit was 0.04 million kroons.

## 7. Investeeringud

Kindlustamaks tootmisvõimsusi ja tagamaks tootmisprotsesside efektiivsust, investeeris AS Norma 1999. a 36,4 miljonit krooni, sellest seadmete ja masinate ostuks 21,5 miljonit krooni ning toote arenduseks 7,9 miljonit krooni. Kontsernis tervikuna investeeriti 38,7 miljonit krooni, sealhulgas seadmetele ja masinatele 22,4 miljonit krooni.

**AS Norma mahukamad reaalinvesteeringud 1999. a olid järgmised:**

Täpispresssid	6,0 milj kr
Galvaanika liinidesse ja seadmetesse	8,0 milj kr
Termoplastautomaadid	3,8 milj kr

## 8. Aktsiaturg ja aktsiate rentaablus

AS Norma on emiteerinud 13,2 miljonit lihtaktsiat, mis annavad aktsia kohta ühe hääle õiguse. 1998. a äritegevuse eest maksti dividende 39,6 miljonit krooni ehk 3 krooni aktsia kohta. AS Norma aktsiad on noteeritud Tallinna Väärtpaberibörsi põhinemekirjas, lisaks kaubeldakse aktsiatega veel Frankfurdi ja Müncheni börsidel.

**AS Norma suuremad aktsionärid (osalus üle 5%) seisuga 31.12.1999:**

Autoliv AB	49,5%
Merita Bank / clients Account / non-Treaty	13,2%
Hansapank	6,1%

Aruandeperioodi lõpuks (31.12.1999.) oli AS Norma aktsia sulgemishinnaks Tallinna Väärtpaberibörsil 38,20 krooni.

**Kontsern / Group**

	1999	1998	Hälve / Deviation %
<b>Tulud aktsia kohta (EPS) / Earnings per share</b>	<b>8.15</b>	<b>3.60</b>	<b>126.4</b>
<b>Hinna-tulude suhe / P/E (price-earnings ratio)</b>			
(börsi sulgemishind 31. dets 1999 38,20 ja 1998 12,60)			
(closing price on Dec 31, 1999 38.20 and 1998 12.60)	<b>4.7</b>	<b>3.50</b>	<b>34.3</b>
<b>Aktsia raamatupidamisväärtus / Net book value per share</b>			
(omakapitali suhe aktsiatesse / relation of equity to shares)	<b>29.20</b>	<b>24.09</b>	<b>21.2</b>

## 7. Investments

In order to guarantee production capacities and ensure the effectiveness of production processes AS Norma invested 36.4 million kroons in 1999, including 21.5 million kroons into purchases of plant and equipment and 7.9 million kroons into product development. In the group as a whole 38.7 million kroons were invested, including 22.4 million kroons into plant and equipment.

**Largest investments of AS Norma in 1999 were made into the following:**

Fineblanking	EEK 6.0 million
Galvanic lines and equipment	EEK 8.0 million
Plastic moulding machine	EEK 3.8 million

## 8. Stock market and stock performance

AS Norma has issued 13.2 million common shares, which give the right to one vote per share. Dividends for the business activities of 1998 were paid in the amount of 39.6 million kroons, i.e. 3 kroons per share. The shares of AS Norma are listed in the primary list of the Tallinn Stock Exchange. The shares are also traded on the stock exchange of Frankfurt and Munich.

**The largest shareholders of AS Norma (share over 5%) as of December 31, 1999:**

Autoliv AB	49.5%
Merita Bank / clients Account / non-Treaty	13.2%
Hansapank	6.1%

By the end of the reporting period (December 31, 1999) the closing price of AS's Norma share on the Tallinn Stock Exchange was 38.20 kroons.

# Konsolideeritud bilanss

## Consolidated balance sheet

Tuhandetes kroonides / Thousands of kroons

Aktiva (Vara)	1999	1998	Assets
<b>Käibevara</b>			<b>Current assets</b>
Raha ja pangakontod (lisa 1)	91 192	66 893	Cash and bank accounts (note 1)
Aktsiad ja muud väärtpaberid (lisa 2)	58 143	148	Marketable securities (note 2)
Nõuded ostjate vastu (lisa 3)	110 479	136 666	Accounts receivable (note 3)
Mitmesugused nõuded ja ettemaksud (lisa 4)	10 904	19 696	Other receivables and prepayments (note 4)
Varud (lisa 5)	56 685	56 690	Inventories (note 5)
<b>Käibevara kokku</b>	<b>325 403</b>	<b>280 093</b>	<b>Total current assets</b>
<b>Põhivara</b>			<b>Non-current assets</b>
Pikaajalised finantsinvesteeringud (lisa 6)	3 174	4 475	Long-term financial assets (note 6)
Materiaalne põhivara (lisa 8)	156 902	167 128	Property, plant and equipment (note 8)
Immateriaalne põhivara (lisa 8, 9)	3 310	2 302	Intangible assets (note 8, 9)
<b>Põhivara kokku</b>	<b>163 386</b>	<b>173 905</b>	<b>Total non-current assets</b>
<b>Aktiva (vara) kokku</b>	<b>488 789</b>	<b>453 998</b>	<b>Total assets</b>
<b>Passiva (kohustused ja omakapital)</b>			<b>Liabilities and shareholders' equity</b>
<b>Kohustused</b>			<b>Liabilities</b>
<b>Lühiajalised kohustused</b>			<b>Current liabilities</b>
Hankijatele tasumata arved ja viitvõlad (lisa 10)	41 014	35 914	Accounts payable and accrued expenses (note 10)
Tulumaksuvõlg	9 159	2 474	Taxes payable
Lühiajalised laenud (lisa 11)	26 656	16 416	Short-term loans (note 11)
<b>Lühiajalised kohustused kokku</b>	<b>76 829</b>	<b>54 804</b>	<b>Total current liabilities</b>
<b>Pikaajalised kohustused</b>			<b>Long-term liabilities</b>
Pikaajalised laenud (lisa 11)	26 672	64 429	Non-current loans (note 11)
Edasilükkunud tulumaksu kohustus	0	16 793	Deferred income tax
<b>Pikaajalised kohustused kokku</b>	<b>26 672</b>	<b>81 222</b>	<b>Total non-current liabilities</b>
<b>Kohustused kokku</b>	<b>103 501</b>	<b>136 026</b>	<b>Total liabilities</b>
<b>Omakapital</b>			<b>Owners' equity</b>
Aktsiakapital			Share capital
nominaalväärtuses (lisa 13)	132 000	132 000	(par value) (note 13)
Eelmiste aastate jaotamata kasum ja muud reservid (lisa 14)	145 700	138 394	Retained earnings and reserves (note 14)
Aruandeaasta puhaskasum	107 588	47 578	Net profit
<b>Omakapital kokku</b>	<b>385 288</b>	<b>317 972</b>	<b>Total owners' equity</b>
<b>Passiva kokku</b>	<b>488 789</b>	<b>453 998</b>	<b>Total liabilities and owners' equity</b>

Lisad lehekülgedel 18-30 on aastaaruande lahutamatu osa.

Notes on pages 18-30 form an integral part of these consolidated financial statements.

# Konsolideeritud kasumiaruanne

## Consolidated income statement

Tuhandetes kroonides / Thousands of kroons

	1999	1998	
Realiseerimise netokäive (lisa 15)	516 435	482 652	Net sales (note 15)
Realiseeritud toodete kulu (lisa 16)	296 246	277 374	Cost of goods sold (note 16)
<b>Brutokasum</b>	<b>220 189</b>	<b>205 278</b>	<b>Gross profit</b>
Turustuskulud (lisa 17)	20 302	20 766	Marketing expenses (note 17)
Üldhalduskulud (lisa 18)	66 956	80 148	Administrative and general expenses (note 18)
Kuluks kantud nõuete summa (lisa 19)	8 668	6 268	Bad debt provision (note 19)
Muud äritulud (lisa 20)	12 212	16 475	Other income (note 20)
Muud ärikulud (lisa 21)	14 895	30 524	Other expenses (note 21)
<b>Ärikasum</b>	<b>121 580</b>	<b>84 047</b>	<b>Operating profit</b>
Finantstulud (lisa 22)	9 937	5 392	Financial income (note 22)
Finantskulud (lisa 23)	5 407	23 310	Financial expenses (note 23)
Kasum enne maksustamist	126 110	66 129	Profit before taxes
Tulumaks (lisa 24)	18 522	18 551	Provision for taxes (note 24)
<b>Aruandeaasta puhaskasum</b>	<b>107 588</b>	<b>47 578</b>	<b>Net profit</b>
Tulu aktsia kohta (lisa 13) kroonides	8.15	3.60	Earnings per share (note 13) - in kroons

# Omakapitali muutuste aruanne

## Changes in owners' equity

Tuhandetes kroonides / Thousands of kroons

	Aktsiakapital Share capital	Reservid Reserves	Eelmiste perioodide kasum Profit for previous accounting periods	Aruandeaasta kasum Profit for the financial year	Kokku omakapital Total owners' equity
<b>12/31/1997</b>	<b>132 000</b>	<b>15 636</b>	<b>76 261</b>	<b>146 728</b>	<b>370 625</b>
Dividendid/Dividends				-105 600	-105 600
Korrigeerimine/Adjustment				5 369	5 369
1997 jaotamata puhaskasum/Net retained earnings of 1997			46 497	-46 497	
Aruandeaasta puhaskasum/Net profit for the financial year				47 578	47 578
<b>12/31/1998</b>	<b>132 000</b>	<b>15 636</b>	<b>122 758</b>	<b>47 578</b>	<b>317 972</b>
<b>12/31/1998</b>	<b>132 000</b>	<b>15 636</b>	<b>122 758</b>	<b>47 578</b>	<b>317 972</b>
1998 jaotamata puhaskasum/Net retained earnings of 1998			47 578	-47 578	
Dividendid/Dividends			-39 600		-39 600
Korrigeerimine/Adjustment			-672		-672
Aruandeaasta puhaskasum/Net profit for the financial year				107 588	107 588
<b>12/31/1999</b>	<b>132 000</b>	<b>15 636</b>	<b>130 064</b>	<b>107 588</b>	<b>385 288</b>

Lisad lehekülgedel 18-30 on aastaaruande lahutamatu osa.

Notes on pages 18-30 form an integral part of these consolidated financial statements.

# Konsolideeritud rahavoogude aruanne

## Consolidated cash flows

Tuhandetes kroonides / Thousands of kroons

Äritegevusest	1999	1998	Operating activities
Ärikasum	121 580	84 047	Operating profit
Kasum (-), kahjum (+)			Profit(-), loss(+) from sale of property, plant and equipment (note 8)
põhivara müügist (lisa 8)	-449	257	
Põhivara amortisatsioon (lisa 8)	27 721	28 669	Depreciation (note 8)
Likvideeritud põhivara jääkmaksumus (lisa 8)	127	167	Property, plant and equipment write-off (note 8)
Põhivara allahindlus	7 194	-	Property, plant and equipment discount
Käibevarade suurenemine (-), vähenemine (+)	28 141	37 423	Increase (-), decrease (+) in current assets
Lühiajaliste kohustuste suurenemine (+), vähenemine (-)	2 794	4 772	Increase (+), decrease (-) in current liabilities
Saadud intressid ja muud finantstulud (lisa 22)	4 539	3 754	Interest received and other financial income (note 22)
Makstud intressid (lisa 23)	-4 695	-4 331	Interest paid (note 23)
Makstud muud finantskulud (lisa 23)	-760	-3 589	Other financial expenses paid (note 23)
Makstud tulumaks	-16 745	-57 374	Taxes paid
Kahjum finantsinvesteeringutest (lisa 23)	-	-954	Loss from long-term financial assets (note 23)
<b>Kokku</b>	<b>169 447</b>	<b>92 841</b>	<b>Total</b>
Investeeringisest			Investing activities
Põhivara müük (lisa 8)	1 566	1 612	Property, plant and equipment sold (note 8)
Põhivara soetamine (lisa 8)	-28 586	-69 320	Property, plant and equipment acquired (note 8)
Sidusettevõtete müük (lisad 7, 25)	-	5 001	Associated companies sold (note 7, 25)
Väljaantud laenud (lisa 7)	-230	-985	Loans issued (note 7)
Tagasisaadud laenud (lisa 7)	1 911	1 987	Loans repaid (note 7)
<b>Kokku</b>	<b>-25 339</b>	<b>-61 705</b>	
Finantseerimisest			Financing activities
Saadud laenud (lisa 12)	-	80 171	Loans received (note 12)
Tagasimakstud laenud	-27 517	-	Loans repaid
Makstud dividendid (lisa 14)	-39 600	-105 600	Dividends paid (note 14)
<b>Kokku</b>	<b>-67 117</b>	<b>-25 429</b>	<b>Total</b>
<b>Neto rahavoog</b>	<b>76 991</b>	<b>5 707</b>	<b>Net cash flow</b>
Muutused rahas ja raha ekvivalentides			Movement in cash and cash equivalents
Raha ja raha ekvivalentid perioodi alguses:	67 041	75 330	Cash and cash equivalents at the beginning of the year:
neto rahavoog	76 911	5 707	Net cash flow
Valuutakursi vahe	5 303	-13 996	Foreign exchange gain (+), loss (-)
Raha ja raha ekvivalentid perioodi lõpus:	149 335	67 041	Cash and cash equivalents at the end of year:
s.h raha ja pangakontod (lisa 1)	61 192	66 893	incl.cash and bank accounts (note 1)
aktsiad ja muud väärtpaberid (lisa 2)	58 143	148	marketable securities (note 2)

Lisad lehekülgedel 18-30 on aastaaruande lahutamatu osa.

Notes on pages 18-30 form an integral part of these consolidated financial statements.

# Raamatupidamisarvestuse põhimõtted

## Accounting policies

### Arvestuspõhimõtted

AS Norma raamatupidamise aastaaruanne on koostatud vastavuses Rahvusvaheliste Raamatupidamisstandarditega (IAS) ja põhineb soetusmaksumuse printsiibil.

### Konsolideerimise põhimõtted

Konsolideeritud finantsaruannete koostamisel on arvestatud finantsinformatsiooni tarbijate huvi käsitleda omavahel seotud ettevõtete ühtse majandusüksusena, kus kontserni kuuluvate ettevõtete aruanded on konsolideeritud rahvusvaheliste raamatupidamisstandarditele vastavalt.

Konsolideeritud finantsaruannetes on kajastatud ainult need majandustehingud, mis leidsid aset väljaspool kontserni olevate ettevõtetega.

Tütarettevõtete (AS Norma osalus üle 50%) bilansid on konsolideeritud rida reall, elimineerides vastastikused nõuded ja võlad, sisemise omandi ja kontsernisisesed äritehingud.

Sidusettevõtted (AS Norma osalus 20-50%) on konsolideeritud kapitaliosaluse meetodil ehk investeeringut sidusettevõttesse on bilansis korrigeeritud sidusettevõtte kasumi (kahjumi) AS Normale kuuluva osaga.

Firmaväärtust - majandusüksuse omandamisel esineva investeeija soetusmaksumuse ja omandatud netoaktivate reaalkaalu vahet - amortiseeritakse kuni viie aasta jooksul.

### Välisvaluutad

Kõik välisvaluuta toimunud AS Norma ja kontserni tehingud on kajastatud Eesti kroonides, vastavalt tehingupäeval kehtinud Eesti Panga kursile.

Välisriikides asuvate ettevõtete kasumiaruanded on konverteeritud aasta keskmise kursi alusel, varad ja kohustused on kajastatud 31. detsembril kehtinud Eesti Panga kursi alusel.

### Raha ja raha ekvivalendid

Raha ja raha ekvivalendid rahavoogude aruandes sisaldavad kassa, pangakontode ja lühiajaliste pangadeposiitide saldo ning aktsiaid ja muid vabalt kaubeldavaid väärtpabereid.

### Lühiajalised finantsinvesteeringud

Lühiajalised finantsinvesteeringud on bilansis kajastatud lähtudes sellest, mis on madalam, kas soetusmaksumus või netorealiseerimismaksumus, ning nende väärtuse muutus on näidatud kasumiaruandes finantstuludena ja -kuludena.

### Accounting principles

AS Norma's consolidated financial statements are prepared in accordance with the International Accounting Standards (IAS) and under the historical cost convention.

### Principles of consolidation

The consolidated income statements are prepared bearing in mind the reader's desire to view related enterprises as a common economic unit, in which the financial statements of each company in the group are consolidated in compliance with the International Accounting Standards.

The consolidated financial statements include the accounts of AS Norma and its subsidiaries (participation over 50%). All material intercompany accounts and transactions are eliminated.

The associated companies (AS Norma participation 20-50%) are consolidated using the equity method; that is, investment in the associated company is adjusted for the amount of profit (loss) attributable to AS Norma.

Goodwill: Upon acquisition of a business, the difference between the acquisition price and the market value of net assets acquired is depreciated either over a period of five years or based on the useful life of the fixed assets.

### Foreign currencies

All foreign currency transactions by AS Norma and the group are recorded in Estonian kroons at the exchange rate given by the Bank of Estonia valid at the date of transaction.

Income statements of subsidiaries located outside of Estonia are translated into Estonian kroons based on average Bank of Estonia exchange rates for the year; assets and liabilities in foreign currencies are translated according to the Bank of Estonia exchange rate valid on 31 December.

### Cash and cash equivalents

As regards the cash flow statement, cash and cash equivalents are comprised of cash in hand, deposits held on call at banks, and investments in stocks and other marketable securities.

### Marketable securities

Marketable securities are recorded in the balance sheets according to the lesser of the acquisition cost or market value (net of transaction costs) and changes in value are represented in the income statement as financial income or expenses.

## Pikaajalised finantsinvesteeringud

Sidusettevõtete aktsiad ning muud pikemaks perioodiks kui 1 aasta soetatud väärtpaberid on näidatud pikaajaliste finantsinvesteeringutena.

## Nõuded

Bilansis kajastuvad nõuded on aastalõpu seisuga inventeeritud, kusjuures ebatõenäoliselt laekuvate arvete katteks on moodustatud reserv.

## Varud

Ladudes ja tootmises olev toormaterjal ning ostutooted on kajastatud bilansis lähtudes sellest, mis on madalam, kas soetusmaksumus või netorealiseerimismaksumus. Valmistoodang ja lõpetamata toodang on kajastatud tootmismahinnas (koosneb otsestest ja kaudsetest tootmiskuludest). Materjali, pool- ja valmis- toodangu kulu arvutamisel kasutatakse kaalutud keskmise hinna meetodit.

## Materiaalne põhivara

Põhivara on vara, mille soetamismaksumus ületab 20 tuhandet krooni ja mille kasutusaeg on üle ühe aasta. Põhivara kajastatakse soetusmaksumuses, miinus akumulieeritud kulum. Põhivara hinnatakse alla tema kaetavale väärtusele (kõrgem netorealiseerimismaksumusest ja kasutusväärtusest), kui see on madalam jääkväärtusest. Põhivara parendused kuuluvad kapitaliseerimisele juhul, kui nendega seoses viiakse konkreetse vara omadused kvalitatiivselt uuele tasemele või kui on võimalik tõestada, et tehtud kulutustega vastavuses olevad tulud tekivad olulises osas tulevastel perioodidel.

**Amortisatsiooni arvestatakse lineaarsel meetodil, lähtudes konkreetse vara kasulikust elueast, järgnevalt:**

Ehitised	18 - 26 aastat
Masinad ja seadmed	7 aastat
Mootorsõidukid	6 aastat
Muu inventar	3 - 5 aastat

## Immateriaalne põhivara

Immateriaalse põhivara amortisatsiooni arvestatakse lineaarsel meetodil, lähtudes konkreetse vara kasulikust elueast, järgnevalt:

Arenguväljaminekud	5 aastat
Ostetud litsentsid	5 aastat
Firmaväärtus	5 aastat

## Edasilükkunud tulumaksukohustus

Edasilükkunud tulumaksu arvestati kuni 1998. aasta lõpuni kõikidelt ajutistelt erinevustelt varade ja

## Long-term financial assets

Shares of subsidiaries, associated companies and other securities acquired over a period of more than one year are recorded as long-term financial assets. Investments in subsidiaries are eliminated in the consolidated balance sheet.

## Accounts receivable

Accounts receivable represented in the balance sheet are inventoried at year's end, and a provision has been made to cover unrecoverable accounts receivable.

## Inventories

Raw materials both in warehouses and in production and merchandise purchased are recorded in the income statements according to the lesser of cost or net realizable value. Finished goods and work in process are included in production costs. (This consists of direct and indirect production costs). The cost of materials, semi-manufactured parts and finished goods are calculated using the weighted average cost method.

## Property, plant and equipment

Assets with an acquisition cost of over 20 thousand kroons and a useful life of more than one year are considered as property, plant and equipment. Property, plant and equipment are recorded at cost less accumulated depreciation. Property, plant and equipment is accounted for in the balance sheet according to the principle of the lower or acquisition cost or net realizable value. Improvements are capitalized if the value of a specific asset is qualitatively increased to a higher level or if it can be proved that income related to such expenses will arise in future accounting periods.

**Depreciation is calculated using the straight-line depreciation method, based on estimated useful life as follows:**

Buildings	18-26 years
Machinery and equipment	7 years
Motor vehicles	6 years
Other assets	3-5 years

## Intangible assets

**Amortization of intangible assets is calculated using the straight-line method, based on estimated useful life as follows:**

Development costs	5 years
Purchased licenses	5 years
Goodwill	5 years

## Deferred income tax

Up to 1998 the deferred tax was calculated on all temporary differences between the taxation values and net book values of assets and liabilities. The



kohustuste maksuarvestuslike ja bilansiliste jääkväärtuste vahel. Põhilised ajutised erinevused tekkisid põhivara amortisatsioonist.

Vastavalt uuele Tulumaksuseadusele, mis jõustus 01.01.2000, ei eksisteeri enam erinevusi varade ja kohustuste maksuarvestuslike ja bilansiliste jääkväärtuste vahel. Tulumaksuga maksustatakse ettevõtte poolt residendist füüsilistele isikutele ja mitteresidentidele väljamakstavaid dividende (26/74 netodividendina väljamakstud summalt). Sellega seoses on seisuga 31.12.1998 bilansis kajastunud edasilükkunud tulumaksukohustus kantud 31.12.1999 tuludesse (vt. lisa 24).

Bilansis ei kajastata potentsiaalset tulumaksukohustust ettevõtte vaba omakapitali suhtes, mis kaasneks omakapitali väljamaksmisel dividendidena, kuna seda kohustust ei ole võimalik usaldusväärselt hinnata. Potentsiaalse dividendide väljamaksmisega kaasneva tulumaksukohustuse summa sõltub sellest, kas ja millal ettevõtte dividende maksab ning kuidas on ettevõtte aktsiad dividendide väljakuulutamise kuupäeval jagunenud residendist äriühingute, residendist füüsilistele isikute ja mitteresidentide vahel. Maksimaalne võimalik tulumaksukohustuse summa, mis võiks kaasneda dividendide väljamaksmisega juhul, kui kõik ettevõtte aktsionärid kuulusid tulumaksuga maksustavasse kategooriasse, on ära toodud lisa 24.

## Puhkusetasu reserv

Puhkusetasu kulu on kajastatud kohustuse tekkimise perioodil, see tähendab siis, kui töötajal tekib nõudeõigus. Väljateenitud puhkusetasu on kasumiaruandes kajastatud kuludena ning bilansis arvele võetud lühiajalise kohustusena.

## Laenugarantiid

Garantiid ja muud analoogilised ettevõtte poolt võetud kohustused kajastatakse bilansis juhul, kui on toimunud või tõenäoliselt toimuvad sündmused, mille puhul vastav garantii või kohustus realiseerub.

## Müük

Müük on kajastatud netorealiseerimise maksu- mused ja ei sisalda makse, komisjonitasusid ning hinnalandusi. Välisvaluutas koostatud müügiarved on konverteeritud Eesti kroonidesse arve kuupäeval kehtinud Eesti Panga valuutakursside alusel.

## Tootearenduskulud

Üldjuhul on kajastatud tootearenduskulud kasumiaruandes real "Üldhalduskulud". Juhul, kui on võimalik tõestada, et tehtud kulutustega vastavuses olevad tulud tekivad olulises osas tulevastel perioodidel, siis kapitaliseeritakse need bilansi reale "Arenguväljaminekud".

## Rendiarvestus

Varasid, mida ettevõtte rendib välja kasutusrendina, kajastatakse bilansis põhivarana ja amortiseeritakse vastavalt nende kasulikule tööeale. Renditulu kajastatakse tekkepõhiselt.

main temporary differences arose from depreciation of fixed assets.

According to the new Income Tax Law that took effect on January 1, 2000, there are no more differences between the taxation and book values of assets and liabilities. Dividends paid by the company to resident natural persons and non-residents are subject to income tax (26/74 of net dividend paid). As a result of this the deferred tax liability as of December 31, 1998, has been charged to the income in 1999 (see note 24).

The company's potential tax liability related to the distribution of its retained earnings as dividends are not recorded in the balance sheet, because it is not possible to reliably estimate such liability. The amount of potential tax liability related to the distribution of dividends depends on whether and when the company actually pays out the dividends, and in which proportion the shares are owned by resident entities, resident natural persons and non-residents. The maximum possible tax liability which would become payable if retained earnings would be fully paid out as dividends and all shareholders belonged to the taxable category is disclosed in Note 24.

## Vacation pay reserve

The cost of the vacation pay reserve is recorded as at the time the liability arises, that is, at the time the employee is entitled to claim vacation pay. Earned vacation pay is recorded in the income statement as an expense and in the balance sheet as a current liability.

## Warranties

Warranties and other similar liabilities are recorded in the balance sheet if an event has occurred (or is likely to occur) which results in (or is likely to result in) said warranty being implemented.

## Sales

Sales are recorded as net sales and do not include taxes, commissions or write-downs. Invoices prepared in foreign currencies are translated into Estonian kroons according to the Bank of Estonia exchange rate valid at the invoice date.

## Product development expenses

Product development expenses are generally recorded in the income statement under "Administrative and general expenses". If income related to expenses incurred will arise in future reporting periods, such expenses are capitalized in the balance sheet under "Intangible Assets."

## Accounting for leases

In the case of an operating lease, the leased asset remains in the lessor's accounts and the lessor continues depreciating the asset, in accordance with its useful life. Lease revenue is recorded in accordance with the accrual assumption.

# Lisad konsolideeritud finantsaruannete juurde

## Notes to the consolidated financial statements

Tuhandetes Eesti kroonides (kui ei ole näidatud teisiti)/In thousands of Estonian kroons (EEK), unless otherwise stated

### 1. Raha ja pangakontod / Cash and bank accounts

	1999	1998	
Kassa ja pangakontod	3 665	4 424	Cash and bank accounts
Lühiajalised pangadeposiidid	87 527	62 468	Short-term bank deposits
<b>Kokku</b>	<b>91 192</b>	<b>66 892</b>	<b>Total</b>

1999. aasta lõpu seisuga oli deponeeritud üleöö 4 918,1 tuhat Eesti krooni, 66,2 tuhat Eurot ja 76,0 tuhat USA dollarit. Lühiajalisi pangadeposiite (tähtajaga alla 3 kuu) oli deponeeritud 8 290 tuhat Saksa marka, 250,0 tuhat Rootsi krooni ja 900,0 tuhat USA dollarit.

Rahaliste vahendite paindlikumaks juhtimiseks, intressikulude ja laenuarve vähendamiseks on kasutusel kontsernikonto. See võimaldab kontserni liikmetel neile AS Norma poolt kehtestatud limiidi piires kasutada kontserni vahendeid (vt. lisa 26).

At the end of the year the company had EEK 4,918.1 thousand, EUR 66.2 thousand and USD 76.0 thousand in overnight deposits. DEM 8,290 thousand, SEK 250 thousand and USD 900 thousand were deposited as short-term bank deposits (under 3-months term).

In order to increase the flexibility of cash management and to reduce interest expenses and need for borrowing, a group account was opened. This allows all companies in the group to use the group's funds within pre-set limits established by AS Norma (ref. note 26).

### 2. Aktsiad ja muud väärtpaberid / Marketable securities

	1999	1998	
Rahaturufondide osakud	58 000	-	Money Market Fund shares
Limiteeritud tšekiraamat	143	148	Limited chequebook
<b>Kokku</b>	<b>58 143</b>	<b>148</b>	<b>Total</b>

Rahaturufondi osakuid aasta lõpu seisuga oli 58 000,0 tuhat krooni. Keskmine intressimäär oli 4,08%.

At the end of the year there were 58,000 thousand kroons in Money Market Fund shares, with average interest rate of 4.08%.

### 3. Laekumata arved / Accounts receivable

	1999	1998	
Arveldused ostjatega	130 169	149 005	Accounts receivable
Ebatöenäoliselt laekuvad arved (lisa 19)	-19 690	-12 339	Reserve for unrecoverable accounts (note 19)
<b>Kokku</b>	<b>110 479</b>	<b>136 666</b>	<b>Total</b>

### 4. Mitmesugused nõuded ja ettemaksud/Other receivables and prepayment

	1999	1998	
Nõuded sidusettevõtetele, s.h			Accounts receivable from associated companies
Norsafe	667	912	incl. Norsafe
Muud debitoorsed võlad, s.h	2 983	3 092	Other receivables, incl.
lühiajalised laenud	1 419	1 919	short-term loans
aruandvad isikud	35	130	Advances to employees
ettemakstud teenused	1 530	1 043	Prepayments for services
Intressikasviku	95	-	Interest yield
Ettemakstud tulevaste perioodide kulud	466	951	Prepaid expenses
Ettemakstud ettevõtte tulumaks	462	9 778	Prepaid income tax
Ettemakstud käibemaks	6 230	4 963	Prepaid VAT
<b>Kokku</b>	<b>10 904</b>	<b>19 696</b>	<b>Total</b>

Tulevaste perioodide kulude ettemaksetest on suurem osakaal kulutustel kindlustusmaksetele (130 tuhat krooni), ajakirjanduse tellimisele (163 tuhat krooni), kütteõlile (103 tuhat krooni).

The most significant prepayments concerning expenses for future reporting periods are: insurance premiums (130 thousand kroons), subscription to newspapers (163 thousand kroons) and heating oil (103 thousand kroons).

## 5. Varud / Inventories

	1999	1998	
Tooraine ja materjal	25 791	26 219	Raw materials
Lõpetamata toodang	12 156	11 408	Work in process
Valmistoodang	14 335	15 143	Finished goods
Ostetud kaubad müügiks	924	303	Goods for resale
Ettemaksed hankijatele	1 479	3 617	Prepayments to suppliers
<b>Kokku</b>	<b>54 685</b>	<b>56 690</b>	<b>Total</b>

Moraalselt vananenud, realiseerimisaja ületanud ja ebakvaliteetseid materjale on 1999. a alla hinnatud summas 1 275 tuhat krooni ja nende jääkmaksumus on 412 tuhat krooni. Tootmiseks ja realiseerimiseks kõlbmatuid materjale on 1999. a maha kantud summas 3 054 tuhat krooni.

In 1999, obsolete, expired and low-quality materials were written down in the amount of 1,275 thousand kroons, resulting in the net book value of 412 thousand kroons. In 1999, materials that could not be used in production or for marketing have been written off in the amount of 3,054 thousand kroons.

## 6. Pikaajalised investeeringud / Long-term financial assets

	1999	1998	
Sidusettevõtete aktsiad	1 679	1 774	Shares of associated companies
Muud aktsiad	2	27	Other shares
Mitmesugused pikaajalised nõuded	1 493	2 674	Other long-term receivables
<b>Kokku</b>	<b>3 174</b>	<b>4 475</b>	<b>Total</b>

### Sidusettevõtete aktsiad / Shares of associated companies

	AS Norsafe	Kokku / Total	
Arv	5 000		Number of shares
Nominaalväärtus	10 EEK		Par value (kroons)
Soetusmaksumus	1 404	1 404	Acquisition value
Osalus aktsiakapitalist	50,0%		Participation in share capital
Fin invest 31.12.98	1 774	1 774	Financial investment as of 12/31/98
1999. a kapitaliosalus	-95	-95	Equity method revaluation 1999
Fin invest 31.12.99	1 679	1 679	Financial investment as of 12/31/99

Finantsinvesteeringud sidusettevõtetesse hinnatakse ümber kapitaliosaluse meetodil igakuiselt, viimane hindamine on toimunud 31.12.99.

Mitmesuguste pikaajaliste nõuete all on kajastatud AS Norma töötajatele antud laenuid.

Investments in associated companies are revalued on the group's balance sheet using the equity method on monthly basis; the last valuation was 12/31/99.

Other long term receivables consist of long term loans to employees of AS Norma.

## Füüsiliste isikute laenud / Long-term loans to individuals

Otstarve / Purpose	Laenu saldo seisuga 31.12.98 / Balance as of 12/31/98	1999 väljastatud laenud / Issued loans in 1999	1999 tagastatud laenud / Paid back in 1999	Laenu saldo kokku 31.12.99 / Balance 12/31/99	Sh lühiajaliseks klassifitseeritud laen / Inc. classified as short-term	Intressimäär %des / Interest rate in percents
Kinnisvara ost ja remont / Real property and repairs	3 337	-	1 620	1 717	1 171	13
Õppelaen / Student loans	494	230	56	668	17	0
Muud / Other	762	-	235	527	231	9
<b>Kokku / Total</b>	<b>4 593</b>	<b>230</b>	<b>1 911</b>	<b>2 912</b>	<b>1 419</b>	

AS Norma on väljastanud kontserni töötajatele laene vastavuses kontsernisiseses laenuregulemendiga. Laenud on tagatud kahe käenduslepinguga, kinnisvara või aktsiapandiga.

AS Norma has issued loans to employees in accordance with the internal loan policy. Loans are secured by guarantees from two private persons, real estate or share pledges.

## Tütarettevõtted / Subsidiaries

Ettevõtte nimi / Name of company	Osalus / Participation	Asukoht / Country
AS Eksamo Automaatika	100%	Eesti / Estonia
AS Metaprint	100%	Eesti / Estonia
AS Tööriistavabrik	100%	Eesti / Estonia
AS Norma Maja	100%	Eesti / Estonia
Norma-Osvar Ltd.	100%	Küpros ja Venemaa / Cyprus and Russia

AS Norma tütar-ettevõtteid on emiteerinud ainult lihtaktsiaid. Aruandeaastal tütar-ettevõtete aktsiatega tehinguid ei ole toimunud.

AS Norma subsidiaries have issued only common shares. There were no transactions with subsidiaries' shares in 1999.

## 7. ASile Norma panditud vara / Pledges to AS Norma

	1999	1998	
Norma Grupp AS aktsiad	440	610	AS Norma Grupp shares
Hooned	50	50	Buildings
Korterid	150	350	Apartments
<b>Kokku</b>	<b>640</b>	<b>1 010</b>	<b>Total</b>

ASile Norma panditud vara on seotud füüsilistele isikutele väljaantud laenudega.

Pledges to AS Norma are related with loans to individuals.

## 8. Põhivara / Property, plant and equipment

Kasutuses oleva täielikult amortiseerunud põhivara (0-väärtusega) soetumaksumus seisuga 31.12.98. a oli 50 239 tuhat krooni ja seisuga 31.12.99. a 56 117 tuhat krooni.

Mahakantud põhivara hulgas on ka allahinnatud põhivara. 1999. aastal on alla hinnatud hoone (Poola moodul) summas 4 257 tuhat krooni, autosid summas 22 tuhat krooni. Seoses ebaefektiivse tootlikkusega on tütar-ettevõtte ASi Metaprint põhivarad alla hinnatud summas 4 000 tuhat krooni.

Acquisition cost of fully depreciated fixed assets (0 book value) as of 12/31/98 was 50,239 thousand kroons; of 12/31/99 56,117 thousand kroons.

In 1999 motor vehicles were revalued in the amount of 22,000 kroons, and building (Polish modul) in the amount of 4,257 thousand kroons. According to the ineffective productivity subsidiary's AS Metaprint fixed assets are revalued in the amount of 4,000 thousand kroons.

Materiaalset põhivara amortiseeritakse lineaarsel meetodil, arvestades nende põhivarade kasulikkude tööga.

The property, plant and equipment are depreciated using the linear method based on the useful life.

1998	Ehitused / Buildings	Masinad ja seadmed / Machinery and equipment	Paigaldamisel olevad seadmed / Equipment being installed	Ettemaksed põhivara eest / Prepay- ments	Muu inventar / Other assets	Immateriaal- ne põhivara / Intangible assets	Kokku / Total
<b>Soetusmaksumus 01.01.98 / Acquis. cost as of 01/01/98</b>							
	36 937	173 493	3 762	3 358	1 472	3 572	222 594
<b>Kulum 01.01.98 / Depreciation as of 01/01/98</b>							
	4 274	90 215	-	-	800	1 858	97 147
<b>Jääkmaksumus 01.01.98 / Net book amount as of 01/01/98</b>							
	32 663	83 278	3 762	3 358	672	1 714	125 447
<b>Sissetulekud / Additions</b>							
	22 482	50 166	-	-	812	1 589	75 049
<b>Jääkmaksumuses müük / Sale at net book amount</b>							
	-	1 905	-	-	192	-	2 097
<b>Jääkmaksumuses maha kantud / Written-off at net book amount</b>							
	4	164	-	-	1	-	169
<b>Aruandeaastal arvestatud kulum / Depreciation charge</b>							
	807	26 689	-	-	172	1 001	28 669
<b>Soetusmaksumus 31.12.98 / Acquis. cost as of 12/31/98</b>							
	59 415	218 313	2 593	0	2 199	5 161	287 681
<b>Kulum 31.12.98 / Depreciation as of 12/31/98</b>							
	3 822	110 599	-	-	971	2 859	118 251
<b>Jääkmaksumus 31.12.98 / Net book amount as of 12/31/98</b>							
	55 593	107 714	2 593	-	1 228	2 302	169 430
1999	Ehitused / Buildings	Masinad ja seadmed / Machinery and equipment	Paigaldamisel olevad seadmed / Equipment being installed	Ettemaksed põhivara eest / Prepay- ments	Muu inventar / Other assets	Immateriaal- ne põhivara / Intangible assets	Kokku / Total
<b>Soetusmaksumus 01.01.99 / Acquis. cost as of 01/01/99</b>							
	59 415	218 313	2 593	0	2 199	5 161	287 681
<b>Kulum 01.01.99 / Depreciation as of 01/01/99</b>							
	3 822	110 599	-	-	971	2 859	118 251
<b>Jääkmaksumus 01.01.99 / Net book amount as of 01/01/99</b>							
	55 593	107 714	2 593	-	1 228	2 302	169 430
<b>Sissetulekud / Additions</b>							
	2 526	26 406	-	-	92	1 808	30 832
<b>Jääkmaksumuses müük / Sale at net book amount</b>							
	3 465	1 117	-	-	-	-	4 582
<b>Jääkmaksumuses maha kantud / Written-off at net book amount</b>							
	4 261	5 201	-	-	16	-	9 478
<b>Aruandeaastal arvestatud kulum / Depreciation charge</b>							
	3 249	26 175	-	-	308	800	30 532
<b>Soetusmaksumus 31.12.99 / Acquis. cost as of 12/31/99</b>							
	58 554	227 510	0	1 178	2 228	6 969	296 439
<b>Kulum 31.12.99 / Depreciation as of 12/31/99</b>							
	5 727	125 620	-	-	1 221	3 659	136 227
<b>Jääkmaksumus 31.12.99 / Net book amount as of 12/31/99</b>							
	52 827	101 890	0	1 178	1 007	3 310	160 212

## 9. Immateriaalne põhivara / Intangible assets

	Firmaväärtus / Goodwill	Muu / Other	Ettemaksed imma- teriaalse põhivara eest / Prepayments	Kokku / Total	
<b>1998. aasta</b>					<b>1998</b>
Arvestuslik algmaksumus	-	1 432	282	1 714	Opening net book amount
Soetus	756	833	- 282	1 307	Additions
Arvestatud amortisatsioon	-202	-517	-	-719	Amortization charge
Arvestuslik lõppmaksumus	554	1 748	-	2 302	Closing net book amount
<b>31. detsembril 1998</b>					<b>On December 31, 1998</b>
Soetusmaksumus	756	4 405	-	5 917	Acquisition cost
Akumuleerunud kulum	-202	-2 657	-	- 2 859	Accumulated amortization
Arvestuslik jääkmaksumus	554	1 748	-	2 302	Net book amount
<b>1999. aasta</b>					<b>1999</b>
Arvestuslik algmaksumus	554	1 748	-	2 302	Opening net book amount
Soetus	-	1 302	506	1 808	Additions
Arvestatud amortisatsioon	-151	-649	-	-800	Amortization charge
Arvestuslik lõppmaksumus	403	2 401	506	3 310	Closing net book amount
<b>31. detsembril 1999</b>					<b>On December 31, 1999</b>
Soetusmaksumus	756	6 213	-	6 969	Acquisition cost
Akumuleerunud kulum	-353	-3 306	-	-3 659	Accumulated amortization
Arvestuslik jääkmaksumus	403	2 907	-	3 310	Net book amount

Muu immateriaalne põhivara sisaldab ostetud patentide ja litsentside soetusmaksumust.

Other intangible assets include the cost of purchased patents and licenses.

## 10. Hankijale tasumata arved ja viitvõlad / Accounts payable and accrued expenses

	1999	1998	
Ostjate ettemaksed	2 875	2 804	Customer prepayments
Hankijatele tasumata arved	22 282	18 500	Accounts payable
Võlad töötajatele	12 888	9 695	Salaries payable
Viitvõlad	36	38	Accrued expenses
Intressivõlad	271	439	Interest payable
Sotsiaalkindlustusmaksed ja muud	1 817	2 503	Social security tax and other
Muud ettemakstud tulevaste perioodide tulud	47	-	Other prepaid expenses
Võlad sidusettevõtetele	488	-	Payables to associated companies
Käibemaksuvõlg	310	1 935	VAT payable
<b>Kokku</b>	<b>41 014</b>	<b>35 914</b>	<b>Total</b>

## 11. Laenud / Loans

	1999	1998	
Pikaajaliste pangalaenude tagasimaksed järgmisel perioodil	26 656	16 416	Current portion long-term debt
Pikaajaline pangalaen	26 672	63 584	Long-term bank loan
Norma Grupp ASI laen ASile Norma	-	845	AS Norma Grupp loan to AS Norma
<b>Kokku</b>	<b>53 328</b>	<b>80 845</b>	<b>Total</b>

AS Norma pangalaen oli seisuga 31.12.99. a 53 328 tuhat krooni, millest 2000. aastal kuulub tasumi-

The total of bank loans of AS Norma as of 12/31/ 99 was 53,328 thousand kroons, including 26,656 thousand

sele 26 656 tuhat krooni. 1999. aastal on tasutud intressi 4 555 tuhat krooni. Intressimäär LIBOR 6M + 2,75%. Laenu periood on 29.05.1998 - 28.11.2001.

Norma Grupp ASi poolt antud intressita laen tähtajaga 2004. a on 1999. aastal tagasi makstud.

kroons with a maturity of less than one year. Total interest paid in 1999 was 4,555 thousand kroons at DEM LIBOR rate of 6M + 2.75%. Loan period is 05/29/98 - 11/28/01.

An interest-free loan given by AS Norma Grupp (due in 2004) has been totally repaid in the year of 1999.

## 12. AS Norma poolt panditud vara / Pledges of AS Norma

1999		1998			
Kommertspannt: varud (tooraine, materjal, lõpetamata ja valmistoodang), seadmed		65 000	65 000	Commercial pledge: raw materials, work in process, finished goods, equipment	
Pandiga tagatud kohustused:		Liabilities secured by pledges:			
Pikaajaline laen	10 000 000 DEM (vt lisa 11)			Long-term loan	10 000 000 DEM
Pangagarantii	1 400 000 EEK			Bank warranty	1 400 000 EEK
Aktsiapant: 100% AS Norma Maja aktsiad (omakapital seisuga 31.12.1999), sellega hõlmatud põhivarad:		110 633	100 806	Share pledge: 100% of AS Norma Maja shares (owners' equity as of 12/31/99), pledged fixed assets:	
Maa (jääkmaksumuses)	2 974	2 974			Land
Hooned (jääkmaksumuses)	98 303	102 588			Buildings
Masinad ja seadmed (jääkmaksumuses)	5 251	8 163			Machinery & Equipment
Muu inventar, tööriistad (jääkmaksumuses)	22	60			Other inventory
Pandiga tagatud kohustused:		Liabilities secured by pledge:			
pikaajaline laen	10 000 000 DEM			long-term loan	10 000 000 DEM
<b>Kokku</b>	<b>175 633</b>	<b>165 806</b>			<b>Total</b>

## 13. Aktsiakapital / Share capital

1999		1998		
Aktsiakapital nimiväärtuses (10 krooni aktsia)		132 000	132 000	Share capital par value (10 kroons per share)

AS Norma on emiteerinud 13,2 miljonit lihtaktsiat, mis annavad ühe hääleõiguse aktsia kohta. 1998.a. eest maksti dividende 39,6 miljonit krooni ehk 3 krooni aktsia kohta. AS Norma aktsiad on noteeritud Tallinna Väärt-paberibörsi põhinimekirjas, lisaks kaubeldakse aktsiatega veel Frankfurdi ja Müncheni börsidel.

AS Norma has issued 13.2 million common shares which grant one vote per share. 39.6 million kroons was paid out in dividends for 1998 at 3 kroons per share. AS Norma shares are listed in the main list of the Tallinn Stock Exchange and are quoted on the Frankfurt and Munich Stock Exchanges.

**AS Norma aktsionärid, kelle osalus ületab 5% seisuga 31.12.1999:**  
**AS Norma shareholders with participation over 5% as of 12/31/1999:**

Autoliv AB	49.5%
Merita Bank Ltd. Clients Account	13.2%
Hansapank	6.1%

### Tulu aktsia kohta / Earnings per share

1999		1998	
Puhaskasum	107 588	47 578	Net profit
Aktsiate keskmine arv (tuhandetes)	13 200	13 200	Average number of shares (in thousands)
Tulud aktsia kohta (EPS) kroonides	8.15	3.60	Earnings per share (EPS) kroons

Ettevõttel ei ole potentsiaalselt emiteeritavaid lihtaktsiaid, mistõttu on lahustatud tulu aktsia kohta sama, mis tavatulu aktsia kohta.

The company has no unissued common shares and therefore primary and fully diluted earnings per share are equal.

## 14. Eelmiste perioodide jaotamata kasum ja muud reservid / Retained earnings and reserves

	Jaotamata kasum / Retained earnings	Reserv / Reserve	Kohustuslik reserv- kapital / Compul- sory reserve capital	Kokku / Total	
<b>31. detsembril 1997</b>	<b>76 261</b>	<b>2 436</b>	<b>13 200</b>	<b>91 897</b>	<b>December 31, 1997</b>
Aasta puhaskasum	146 728	-	-	146 728	Net profit for the year
Korrigeerimine	5 369	-	-	5 369	Value adjustment
Dividendid - lihtaktsiatele	-105 600	-	-	-105 600	Dividends common shares
<b>31. detsembril 1998</b>	<b>122 758</b>	<b>2 436</b>	<b>13 200</b>	<b>138 394</b>	<b>December 31, 1998</b>
Aasta puhaskasum	47 578	-	-	47 578	Net profit for the year
Korrigeerimine	-672	-	-	-672	Value adjustment
Dividendid lihtaktsiatele	-39 600	-	-	-39 600	Dividends common shares
<b>31. detsembril 1999</b>	<b>130 064</b>	<b>2 436</b>	<b>13 200</b>	<b>145 700</b>	<b>December 31, 1999</b>

## 15. Segmentide informatsioon tootegruppide lõikes / Segment information by product lines

	Segmen- ditulu / Net sales	Segmendi ärikasum / Net income	Segmendi varad / Assets	Segmendi kohustused / Liabilities	Investee- ringud / Invest- ments	Amortisat- sioonikulud / Deprecia- tion charge	Põhivara allahindlus / Fixed assets' revaluation
<b>1998</b>							
Autoohutusrihmad / Safety belts	381 036	79 845	412 885	30 306	49 468	22 633	-
Muud tooted / Other products	101 616	4 202	41 113	8 082	25 581	6 036	1 500
<b>Kokku / Total</b>	<b>482 652</b>	<b>84 047</b>	<b>453 998</b>	<b>190 830</b>	<b>75 049</b>	<b>28 669</b>	<b>1 500</b>
<b>1999</b>							
Autoohutusrihmad / Safety belts	405 542	115 501	389 973	39 399	20 220	23 976	4 257
Muud tooted / Other products	110 893	6 079	40 816	10 774	10 612	6 556	5 014
<b>Kokku / Total</b>	<b>516 435</b>	<b>121 580</b>	<b>488 789</b>	<b>103 501</b>	<b>30 832</b>	<b>30 532</b>	<b>9 271</b>

Segment on jagatud ettevõttes valmistatavate toodete lõikes, kusjuures põhiosa on autoohutusrihmal. Muud tooted (autodetailid, plekitooted jms) moodustavad kogukäibest eraldivõetuna alla 10%.

Kulude jaotus on vastavuses toote osatähtsusega kasumis. Varade (va aksiad ja muud väärt-paberid) jaotuse aluseks on nende seos tootmise põhi-grupiga. Kohustused (va pangalaen) jaotuvad tootegruppide lõikes proportsionaalselt. Investeeringute jaotusel on lähtutud tootmise tegelikest vajadustest. Amortisatsioonikulu on jaotatud vastavalt põhivara ja toodete gruppide seosele. Põhivara allahindlus on jaotatud vastavalt põhivara kuuluvusele segmenti-desse.

Segments are based on the production of the company where main product group is safety belt and other products (car components, sheet metal products) have separately less than 10% of total sales.

Costs are in line with the product's importance in profit. Assets are divided by the assets' relation with the main product groups. Liabilities (except bank loans) are divided proportionally by product groups. Investments are divided by the actual needs for production. Depreciation charge and revaluation are divided by relations with the main product groups.



## Segmentide informatsioon turgude lõikes / Segment information by market

	Netorealisatsioon 1999 / Net sales 1999	Netorealisatsioon 1998 / Net sales 1998	
Eesti	51 422	31 415	Estonia
Läti	5 547	11 684	Latvia
Leedu	2 162	3 644	Lithuania
Šveits	216	894	Switzerland
Venemaa	386 314	361 956	Russia
Rootsi	20 884	21 235	Sweden
Austria	11 329	8 293	Austria
Saksamaa	1 113	2 659	Germany
Prantsusmaa	7 538	400	France
Holland	3 131	1 740	Netherlands
Soome	4 291	2 934	Finland
Suurbritannia	4 566	1 175	Great Britain
USA	9 031	14 401	USA
Muud riigid	8 891	20 223	Other countries
<b>Kokku</b>	<b>516 435</b>	<b>482 653</b>	<b>Total</b>

AS Norma bilansis on arvel hoone (Poola moodul) jääkmaksumusega 83 tuhat Eesti krooni, mis asub Vene Föderatsiooni territooriumil. Kontserni, välja arvatud Norma-Osvar Ltd, ülejäänud varud ja materiaalsed põhivarad asuvad Eestis. Norma-Osvar Ltd. varad asuvad Vene Föderatsiooni territooriumil ja nende väärtus on 9 336 tuhat krooni, sh põhivarade väärtus on 1 261 tuhat krooni.

Geograafiline segment on jagatud klientide asukohamaa järgi ja varade asukoha järgi.

The inventories and tangible assets of the AS Norma group are located in Estonia, with the exception of a building (Polish modul) in the AS Norma balance sheet with net value of 83 thousand Estonian kroons which is located in the Russian Federation, and with the exception of the assets of Norma-Osvar Ltd., which are located in the Russian Federation. Value of the net assets of Norma-Osvar Ltd. is 9,336 thousand kroons, of which the value of fixed assets is 1,261 thousand kroons.

Geographic segments are divided by location of clients and assets.

## 16. Realisieritud toodete kulu / Cost of goods sold

	1999	1998	
Tooraine ja materjal	173 092	149 819	Raw materials
Töötasu	76 011	83 691	Wages
Amortisatsioon	29 500	24 024	Depreciation
Elekter, kütus, vesi	13 163	13 394	Utilities
Remont	6 806	7 228	Repairs
Veoteenused	1 235	1 639	Transport services
Muud	532	1 618	Other
Lõpetamata toodangu jääkide muutus	-3 543	3 844	Change in inventories of work in process
Valmistoodangu jääkide muutus	-550	-7 883	Change in inventories of finished goods
<b>Kokku</b>	<b>296 246</b>	<b>277 374</b>	<b>Total</b>

## 17. Turustuskulud / Marketing expenses

	1999	1998	
Töötasu	3 170	3 637	Salaries
Konsultatsioonid	5 148	6 206	Consultations
Veoteenused	8 415	6 401	Transport services
Muud	3 569	4 522	Other
<b>Kokku</b>	<b>20 302</b>	<b>20 766</b>	<b>Total</b>

## 18. Üldhalduskulud / Administrative and general expenses

	1999	1998	
Töötasu	38 148	36 873	Salaries
Tootearendus, katsetus	9 017	9 151	Product development
Amortisatsioon	3 620	3 539	Depreciation
Elekter, kütus, vesi	782	1 327	Utilities
Remont	1 733	2 455	Repairs
Reklaam, esindus	1 890	1 901	Advertising, promotion
Lähetuskulud	1 993	3 166	Travel
Telefon, bürootarbed	1 802	3 225	Telephone, office supplies
Tooraine ja materjal	950	3 138	Raw materials
Muud teenused	1 394	1 718	Other services
Koolitus	414	774	Training
Muud	5 213	12 881	Other
<b>Kokku</b>	<b>66 956</b>	<b>80 148</b>	<b>Total</b>

## 19. Kuluks kantud nõuete summa / Bad debt provisions

	1999	1998	
Reserveeritud nõuded	19 690	12 339	In reserve
Maha kantud			Written-off
Krips	-	6 553	Krips
Muud	2 356	939	Other
<b>Kokku</b>	<b>2 356</b>	<b>7 492</b>	<b>Total</b>
1999. aastal moodustatud			Provisions for doubtful
ebatõenäoliste laekuvate arvete reserv		14 840	receivables made in 1999
Lootusetud debitoorse võla mahakandmine		2 356	Write-off irredeemable receivables
Eelmiste aastate moodustatud reservist laekumine		-8 528	Received from the allowance of previous years
<b>Kokku kuluks kantud nõuete summa</b>		<b>8 668</b>	<b>The amount of receivables charged to expenses</b>

## 20. Muud äritulud / Other operating profit

	1999	1998	
Põhitootmisega mitteseotud müük	2 319	11 001	Other sales
Põhivara müük	2 045	235	Property, plant and equipment sold
Kasum valuutakursside muutustest	7 742	-	Foreign exchange gain
Muud	106	5 239	Other
<b>Kokku</b>	<b>12 212</b>	<b>16 475</b>	<b>Total</b>

## 21. Muud ärikulud / Other operating expenses

	1999	1998	
Ühingute, liitude liikmemaksud	139	187	Membership fees of unions, other associations
Kahjum valuutakursside muutustest	-	28 261	Foreign exchange loss
Põhivara likvideerimine	120	110	Property, plant and equipment write-offs
Sponsorlus	796	552	Sponsorship
Põhitootmisega mitteseotud kulud	4 785	772	Cost of other sales
Muud	372	372	Other
Põhivara allahindlus	8 683	270	Devaluation of property, plant and equipment
<b>Kokku</b>	<b>14 895</b>	<b>30 524</b>	<b>Total</b>

## 22. Finantstulud / Financial income

	1999	1998	
Sidusettevõtete aktsiatelt	-	1 640	Shares in associated companies
Muud pikaajalised investeringud	-	1	Other long-term financial assets
Kasum valuutakursside muutustest	5 027	-	Foreign exchange gains
Intressitulu pangakonto jäägilt	2 497	1 646	Bank interest received
Deposiidiintressid	1 994	1 354	Deposit interest received
Juriidiliste isikute laenuintress	-	5	Loan interest received from companies
Füüsiliste isikute laenuintress	281	540	Loan interest received from individuals
Muud finantstulud	138	206	Other
<b>Kokku</b>	<b>9 937</b>	<b>5 392</b>	<b>Total</b>

## 23. Finantskulud / Financial expenses

	1999	1998	
Sidusettevõtete aktsiatelt	95	-	On shares of associated companies
Kahjum valuutakursi muutusest	-	13 997	Foreign exchange loss
Laenuintress	4 527	4 770	Loan interest paid
Finantsinvesteeringute väärtuse muutus	25	954	Changes in value of financial investments
Muud finantskulud	760	3 589	Other
<b>Kokku</b>	<b>5 407</b>	<b>23 310</b>	<b>Total</b>

## 24. Tulumaks / Income tax

	1999	1998	
Tulumaks kasumilt	34 341	12 728	Income tax payable
Edasilükkunud tulumaks	-15 819	5 823	Deferred income tax
<b>Tulumaksukulu</b>	<b>18 522</b>	<b>18 551</b>	<b>Total</b>
<b>Kasum enne maksustamist</b>	<b>126 110</b>	<b>66 129</b>	<b>Profit before tax</b>
26% maksustatud kasum	32 789	17 194	26% income tax
Hälve tulenevalt välisriikide erinevast maksumäärast	-	2 839	Change due to different tax rates in other countries
Maksu vähendamine tulenevalt Tulumaksuseadusest	-14 267	-1 482	Decrease due to income Tax Act
<b>Tulumaks</b>	<b>18 522</b>	<b>18 551</b>	<b>Income tax</b>

Norma-Osvar arvutab oma maksustamisele kuuluva tulu ja tulumaksu vastavalt Vene Föderatsiooni seadusandlusele. Vene Föderatsiooni ettevõtted tasuvad tulumaksu 35% maksustamisele kuuluvast tulust. 1999. aastal on Norma-Osvar kahjumis, seega ettevõtte tulumaksukohustust ei teki.

Income tax of Norma Osvar is calculated in line with the Russian Federation's legislation. The corporate income tax rate in the Russian Federation is 35%. In the year of 1999 Norma Osvar was in loss, therefore there will be no income tax liability.

### Tulumaks dividendide maksmisel / Income tax expense

Eelmiste perioodide tulumaks	152 351	Income tax charge 1994 - 1995
Eelmiste perioodide puhaskasum	512 231	Net profit 1994 - 1999
<b>k (152 351/512 231)</b>	<b>0.2974275</b>	<b>k (152 351/512 231)</b>
Eelmiste perioodide jaotamata kasum	130 063	Retained earnings
Aruandeaasta kasum	107 588	Profit for the year
<b>Kokku</b>	<b>237 652</b>	<b>Total</b>
Maksustamisele kuuluv dividendide summa	237 652	Taxable dividends
Arvutatud tulumaks (237 651 x 26/74)	83 499	Income tax charge on dividends (237 651 x 26/74)
Tulumaksu mahaarvatav osa (0,2974275 x 237 651)	70 684	Deductible income tax paid (0,2974275 x 237 651)
<b>Tasumisele kuuluv tulumaks</b>	<b>12 815</b>	<b>Income tax payable</b>

Ettevõtte jaotamata kasum seisuga 31.12.1999 moodustas 237 652 tuhat krooni. Maksimaalne võimalik tulumaksukohustuse summa, mis võiks kaasneda kogu jaotamata kasumi väljamaksmisel dividendidena (juhul, kui kõik ettevõtte aktsionärid kuulusid väljamaksmise hetkel tulumaksuga maksustatavasse kategooriasse), on 12 815 tuhat krooni, seega netodividendidena oleks võimalik välja maksta vähemalt 224 836 tuhat krooni.

Peale 31.12.1999 tekkiva jaotamata kasumi väljamaksmisel dividendidena tuleb tasuda tulumaksu 26/74 netodividendide summast.

The retained earnings of the company amounted to EEK 237,652 thousand as of December 31, 1999. The maximum possible income tax liability in case retained earnings are fully paid out as dividends (in case all shareholders belonged to taxable category as of the date of dividend payment) is EEK 12,815 thousand. Accordingly, it would be possible to pay out at least EEK 224,836 thousand as net dividends.

On distributing retained earnings arising after December 31, 1999, the related tax liability is 26/74 of the amount of net dividends (if paid to taxable shareholders).

## 25. Personalikulud / Personnel expenses

	1999	1998	
Tööliste ja teenistujate palgad	88 319	92 581	Wages and salaries
Sotsiaalkindlustuse kulud	29 010	31 524	Social security

## 26. Seotud osapooled / Related parties

	1999		1998		
	Müük / Sales	Ost / Purchases	Müük / Sales	Ost / Purchases	
AS Norma Grupp (endine aktsionär)	41	97	479	7 110	AS Norma Grupp (former shareholder)
AS Norsafe (sidusettevõte)	24	2 798	35	5 193	AS Norsafe (associated company)

Kontsernisisesed äritehingud on teostatud turuhindades. AS Norma valmistab ASle Norsafe koorapinguti detaile. Ettevõtte töötajatele antud laenu on avaldatud lisas 6.

Intra-company transactions are based on market prices. AS Norma produces components for ratchet buckles for AS Norsafe.

### Kontsernikonto

19. veebruarist 1999 kuni 19. oktoobrini 1999 oli kontsernikonto emaettevõtteks AS Norma Grupp. 22. oktoobril 1999 sõlmisid Hansapank ja AS Norma koos oma tütarettevõtetega kontsernikonto lepingu, mille järgi kontsernikonto emaettevõtteks on AS Norma. Kontserni kuuluvad tütarettevõtted on Eksamo Automaatika AS, AS Metaprint, AS Norma Maja, AS Tööriistavabrik.

### Group account

From 02/19/99 to 10/19/99 AS Norma Grupp was the parent company of the group account. On 10/22/99 Hansabank and AS Norma with its subsidiaries entered into a contract of group account under which AS Norma is defined to be the parent company. Subsidiaries of the group are Eksamo Automaatika AS, AS Metaprint, AS Norma Maja and AS Tööriistavabrik.

Kontsernikonto vahendeid on kasutanud seotud osapooled alljärgnevalt:

Concern account funds have been used by the members of the concern account as follows:

	1999	1998
AS Norma Grupp	66 513	12 187

Kontserni liikmed maksid ASile Norma intressi järgnevalt:

Concern account members paid interest to AS Norma as follows:

	AS Norma Grupp	
	1999	1998
intressi summa / Interest amount	2 069	1 347
EEK intressi % / EEK Interest rate	4.5	11
EUR intressi % / EUR Interest rate	3.7	-
DEM intressi % / DEM Interest rate	3.6	-
USD intressi % / USD Interest rate	6	-

## 27. Tootearenduskulud / Product development expenses

Tootearenduskulud, mis on kantud kuludesse, olid 1999. a 7 889 tuhat krooni (1998. a 8 557 tuhat krooni), mis moodustas 2,0% (1998 a. 2,1%) AS Norma realiseerimise netokäibest.

In 1999, 7,889 thousand kroons (in 1998, 8,557 thousand kroons) was invested in product development, which is equivalent to 2.0% (in 1998, 2.1%) of AS Norma's net sales.

## 28. AS Norma kontserni põhilised finantsriskid / Primary risks for the AS Norma group

### Krediidirisk

Krediidirisk väljendab potentsiaalset kahju, mis tekib äripartnerite suutmatuse läbi täita endale võetud kohustusi. Eelkõige omab tähtsust meie klientide võime tasuda neile tarnitud kauba eest. Ärikrediiti võimaldame põhiliselt ainult oma pikaajalistele koostööpartneritele. Tagamaks rahade laekumist oma suurtelt püsiklientidelt, jälgime ja analüüsime pidevalt nende finantsolukorda ning likviidsust. Vajaduse korral oleme nõudnud pangagarantiide esitamist maksete tagamiseks. SRÜ klientide võlgnevus moodustas 1998. a lõpus 130 252 tuhat krooni ja 1999. aasta lõpus 104 281 tuhat krooni. Ühekordsete tehingute ja uute klientide puhul on nõutav kas ettemaks või akreditiiv.

Ebatõenäoliselt laekuvate arvete katteks moodustatakse reserv. Reserv sisaldab kõiki võlgnevusi, mille tasumisega seoses on vastaspoolega tekkinud lahk-arvamusi ja võlgnevusi, mis juhtkonnale teadaolevalt võivad jääda laekumata. Reservi moodustamisega tekkivad kulud on kajastatud kasumiaruandes real "Kuluks kantud nõuete summa" ja bilansis real "Nõuded ostjate vastu" negatiivsena.

### Intressirisk

Võetud pikaajalise laenu intress sõltub DEMi 6 kuu LIBORist. Ettevõtte ei kasuta intressiriski maandamiseks tuletisinstrumente.

### Valuutarisk

AS Norma kontserni käibest 90% moodustab eksportmüük ja olulisem müügivaluuta on DEM. Kontserni kulud on põhiliselt Eesti kroonides, Saksa markades, USA dollarites ja Venemaa rublades. Alates teisest kvartalist 1999 ei ole kontsern enam avatud USD/DEM kursi kõikumisest tulenevale riskile, kuna põhilised ostu- ja müügilepingud on viidud DEMi alusele. Teiste valuutade riskid on maandatud kas sissetulevate ja väljaminevate rahavoogude ühtlustamisega või lepinguliste maksete sidumisega Saksa marga kursiga. Käesoleva aasta jooksul on planeeritud Euro osatähtsuse tõus rahvusvahelistes arveldustes.

### Credit risk

Credit risk reflects the potential loss which may be caused by a business partners' inability to meet the assumed obligations. This is particularly important in regard to the ability of our major customers in the CIS countries to pay for goods supplied. Credit is primarily extended only to our long-term partners. In order to ensure the accrual of payments from our long-term clients, we are constantly monitoring and analyzing their financial situation and liquidity. If necessary, we have requested bank guarantees to ensure payment. Accounts receivable from customers in the CIS reached 130,252 thousand kroons at the end of 1998, and 104,281 thousand kroons at the end of 1999. Prepayment or a letter of credit is required for single transactions or new clients.

A provision has been made to cover unrecoverable accounts receivable. This reserve encompasses all accounts receivable which are the object of dispute with the other party and receivables which the management board has reason to believe are not collectible. Expenses related to establishment of the reserve are recorded in the income statement under "bad debt provisions" and in the balance sheet as a negative "accounts receivable".

### Interest risk

The interest rate of a long-term loan is dependent on 6 month LIBOR of DEM.

### Currency risk

90% of AS Norma concern's sales are export sales, made mainly in DEM. The concern's expenses are primarily in Estonian kroons, German marks, U.S. dollars and Russian roubles. Since Q2 1999 the company is no longer exposed to the risk of fluctuations in USD/DEM exchange rate, as the basic buy and sell contracts have been re-entered to DEM-basis. The risks related to other currencies were hedged either by levelling the incoming and outgoing cash flows of the same currency, or recording contractual payments in German marks according to the exchange rate on the date of payment. During 2000 the company expects the importance of international transactions made in Euros to increase.

## Kontserni valuutaposisioonid / Currency positions of the group

Tuhandetes kroonides / Thousands of kroons

12/31/99						
Varad	USD	DEM	RUR	Muud / Others	Kokku / Total	Assets
Rahakontod	866	999	877	704	3 446	Cash
Ostjate võlgnevus	7 142	108 226	91	7 977	123 436	Customers' receivables
Ettemaksud Hankijatele	44	9	150	103	306	Prepayments to suppliers
<b>Kokku</b>	<b>8 052</b>	<b>109 234</b>	<b>1 118</b>	<b>8 784</b>	<b>127 188</b>	<b>Total</b>
Kohustused						
Liabilities						
Ostjate ettemaksud	0	426	0	1 338	1 764	Prepayments from customers
Võlgnevus Hankijatele	2 002	6 644	1 468	3 701	13 815	Accounts payable
Pangalaen	0	53 328	0	0	53 328	Bank loan
<b>Kokku</b>	<b>2 002</b>	<b>60 398</b>	<b>1 468</b>	<b>5 039</b>	<b>68 907</b>	<b>Total</b>

12/31/98						
Varad	USD	DEM	RUR	Muud / Others	Kokku / Total	Assets
Rahakontod	7	783	596	1 092	2 477	Cash
Ostjate võlgnevus	95 270	40 659	4	3 725	139 657	Customers' receivables
Ettemaksud Hankijatele	386	3	213	205	807	Prepayments to suppliers
<b>Kokku</b>	<b>95 633</b>	<b>41 445</b>	<b>813</b>	<b>5 022</b>	<b>142 941</b>	<b>Total</b>
Kohustused						
Liabilities						
Ostjate ettemaksud	0	40	0	51	91	Prepayments from customers
Võlgnevus Hankijatele	717	7 782	388	2 345	11 232	Accounts payable
Pangalaen	0	80 000	0	0	80 000	Bank loan
<b>Kokku</b>	<b>717</b>	<b>87 822</b>	<b>388</b>	<b>2 396</b>	<b>91 323</b>	<b>Total</b>

## 29. Varade ja kohustuste õiglane väärtus / Fair value

Monetaarsete varade ja kohustuste bilansilised väärtused ei erine oluliselt nende turuhinnast.

The values of monetary assets and liabilities reflected on the balance sheet are an approximation of their market value.

## AS Norma

Autode turvavööd, autodetailid  
Car safety belts, car components, plastic  
and metal stamping products

AS Norma aktsiad on Tallinna Väärtpaberibörsil põhinimekirjas  
AS Norma stocks are on primary list of the Tallinn Stock Exchange

Aktsiakapital / Capital stock	132 mln EEK
Käive / Sales	453.1 mln EEK
Töötajaid / Employees	755

### AS Metaprint

Pleki litografeerimine, litoplekist toodete  
valmistamine, mänguasjad  
Lithography, production of crown bottle caps  
and containers of tin sheet, toys

Osalus / Participation	100%
Aktsiakapital / Capital stock	12.91 mln EEK
Käive / Sales	47.7 mln EEK
Töötajaid / Employees	70

### Eksamo Automaatika AS

Seadmed tootmise  
mehhaniseerimiseks, remonditeenused  
Production and  
maintenance equipment,

Osalus / Participation	100%
Aktsiakapital / Capital stock	1.25 mln EEK
Käive / Sales	7.4 mln EEK
Töötajaid / Employees	68

### AS Tööriistavabrik

Harilikud ja täppisstantsid, survevaluvormid  
Normal and precision dies, moulds

Osalus / Participation	100%
Aktsiakapital / Capital stock	8.05 mln EEK
Käive / Sales	23.9 mln EEK
Töötajaid / Employees	91

### AS Norma Maja

Kinnisvara haldamine  
Real estate development

Osalus / Participation	100%
Aktsiakapital / Capital stock	16.9 mln EEK
Käive / Sales	43.9 mln EEK
Töötajaid / Employees	73

### Norma-Osvar Ltd.

Turvavööde valmistamine  
ja müük Venemaal  
Production of safety belts  
and sales in Russia

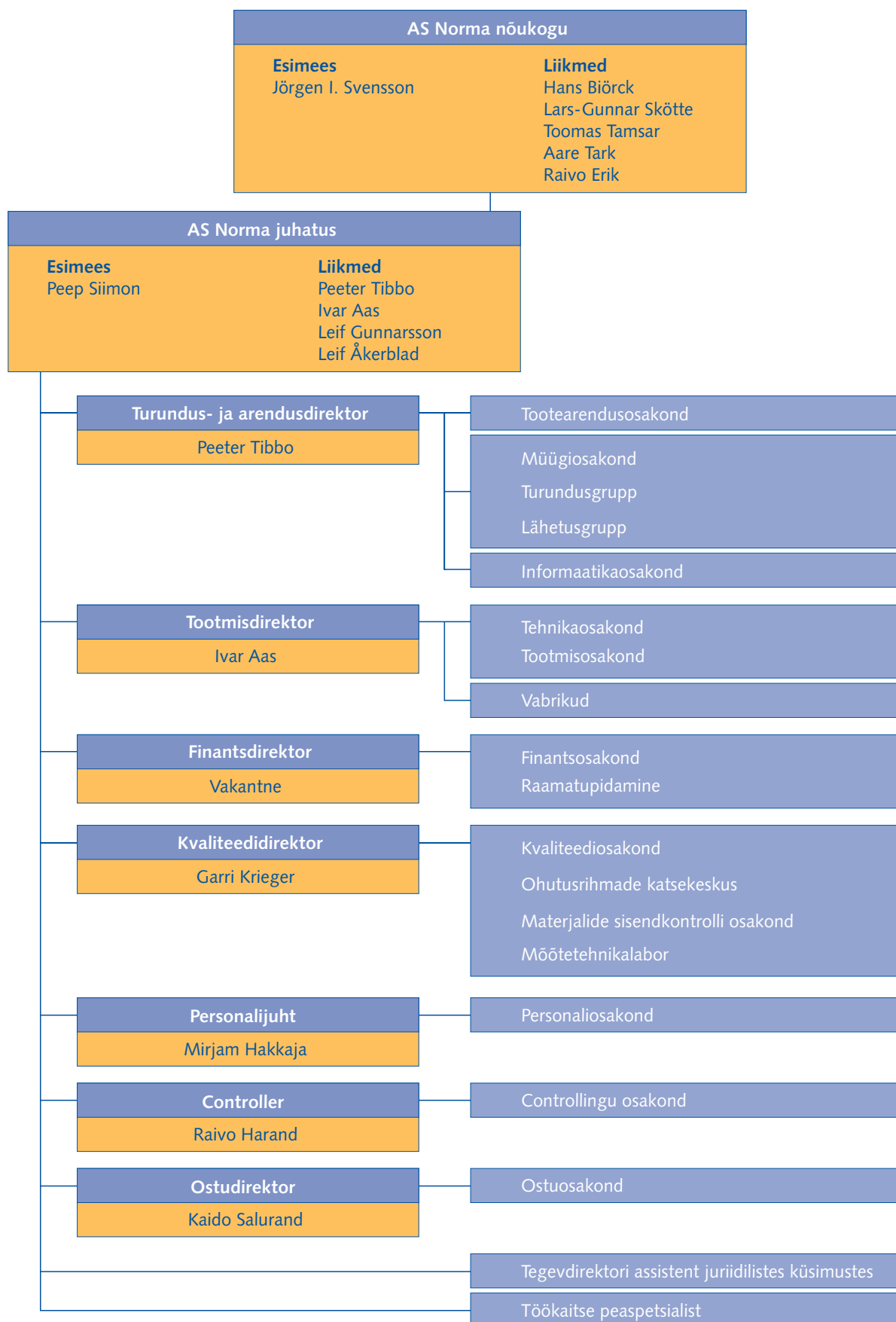
Osalus / Participation	100%
Aktsiakapital / Capital stock	6.1 mln EEK
Käive / Sales	1.4 mln EEK
Töötajaid / Employees	18

### AS Norsafe

Koormakinnitid transpordivahenditele,  
tõstetropid  
Multipurpose lashing systems

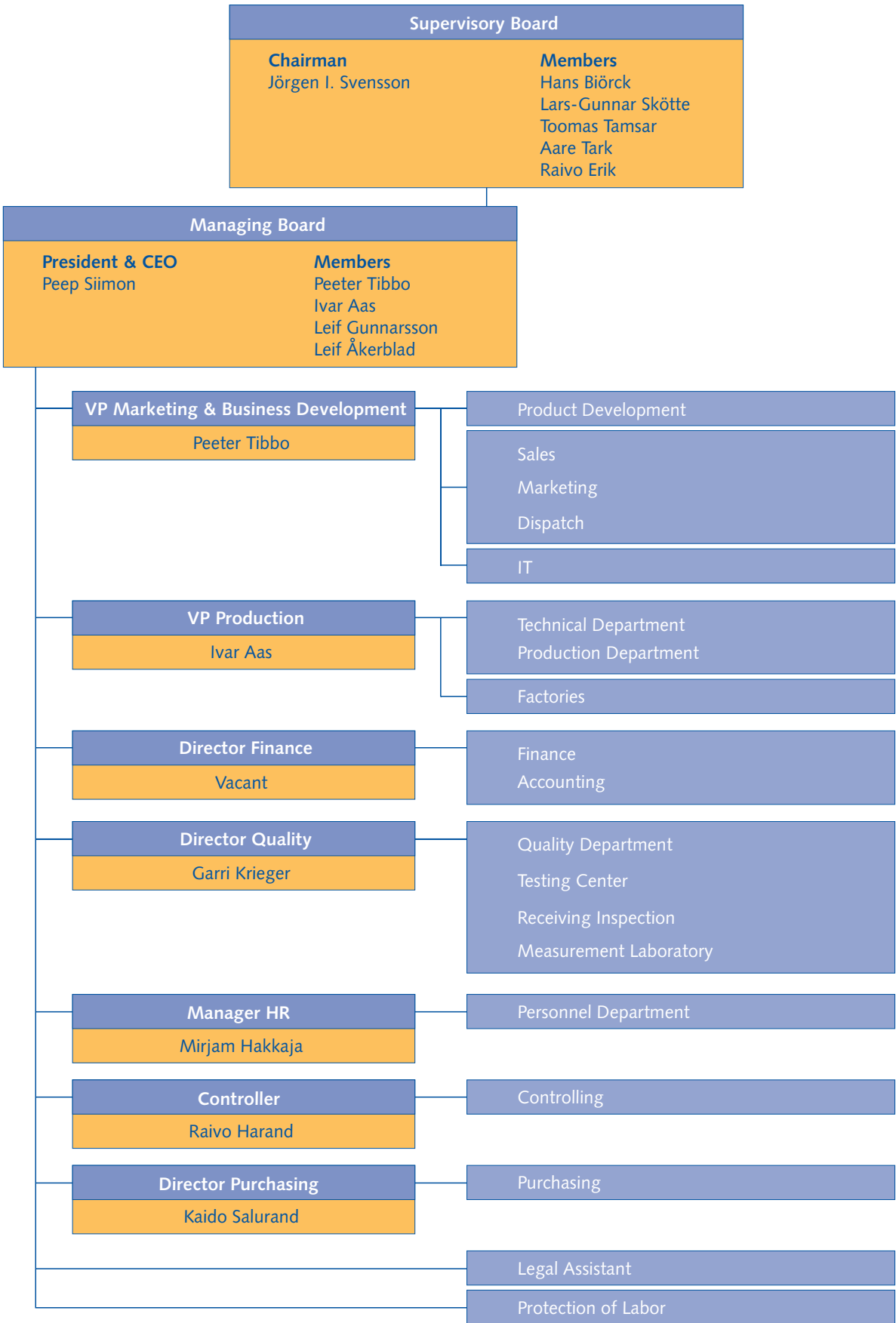
Osalus / Participation	50%
Aktsiakapital / Capital stock	0.4 mln EEK
Käive / Sales	36.0 mln EEK
Töötajaid / Employees	33

# Juhtimisstruktuur





# Structure





AS PricewaterhouseCoopers  
Nahamnt 34  
10111 Tallinn  
Tel: (+372) 66 00 00  
Fax: (+372) 66 00 01  
www.pwc.ee/pwc/et/ee

## AUDIITORI ARUANNE

AS Norma aktsionaridele

Oleme auditeerinud AS Norma ja tema tütarettevõtete (koostami) 31. detsembril 1999 lõppenud majandusaasta kohta kehtetatud raamatupidamise aastaaruannet, mis on esitatud tehekülgedel 3-19. Raamatupidamise aastaaruande koostamise usaldamine on meie sõjete juhisonna kohustus. Meie ülesanne on avaldada auditi tulemusi teie registreeritud omavahelise arvamus raamatupidamise aastaaruande kohta.

Suuretsarve audit: kooskiljas Rahvusvaheliste auditeerimisstandarditega. Nimetatud standardid nõuavad, et audit planeeritaks ja sooritataks viisil, mis võimaldaks positiivse kindlustunde tekkimist, kas raamatupidamise aastaaruanne on koostatud õigesti ja kooskõrselt. Auditil käigus oleme väljavõetlitselt kontrollinud tõendusmaterjale, millel põhinevad raamatupidamise aastaaruandes esitatud näitajad. Meie audit hõlmas ka raamatupidamise aastaaruande koostamisel kasutatud arvvestusõhismõtet ja järelekontrollimise raamatupidamistike hinnangute kriitilist analüüsi ning seisukohta võtta raamatupidamise aastaaruande esitusviisi suhtes tervikuna. Usume, et meie audit annab piisavalt usulise arvamus ja kindluste raamatupidamise aastaaruande kohta.

Meie arvates kajastab ülalmainitud raamatupidamise aastaaruanne alalistes osas õigesti ja õigselt koostamise tunnusarvumist seisuga 31. detsember 1999 ja 1999. a majandustegevise tulemust ning rahvusvahelisel kooskiljas Rahvusvaheliste raamatupidamise standarditega.

Urmas Kaarlep  
AS PricewaterhouseCoopers

8. veebruaril 2000



AS Procewaterrhouskoopers  
Narva tee 1A  
10101 Tallinn  
Eesti  
Telefon: +372 612 14 940  
Faksimil: +372 612 14 900  
www.pwcprocewaterrhouskoopers.ee

## AUDITORS' REPORT

(Translation of the Estonian original)

To the shareholders of AS Norma

We have audited the financial statements of AS Norma and its subsidiaries (the Group) for the year ended 31 December 1999 as set out on pages 1 to 19. These financial statements are the responsibility of the Company's management. Our responsibility is to express an opinion on these financial statements based on our audit.

We conducted our audit in accordance with International Standards on Auditing. These Standards require that we plan and perform the audit to obtain a reasonable assurance about whether the financial statements are free of material misstatement. An audit includes examining, on a test basis, evidence supporting the amounts and disclosures in the financial statements. An audit also includes assessing the accounting principles used and significant estimates made by management, as well as evaluating the overall financial statement presentation. We believe that our audit provides a reasonable basis for our opinion.

In our opinion the financial statements give a true and fair view of the financial position of the Group as at 31 December 1999 and of the results of its operations and its cash flows for the year then ended in accordance with International Accounting Standards.



Gertis Karlep  
AS Procewaterrhouskoopers

8 February 2000

### AS Norma

Laki 14

10621 Tallinn Estonia

Tel: (372) 6500 442

Fax: (372) 6563 134

E-mail: [norma@norma.ee](mailto:norma@norma.ee)

