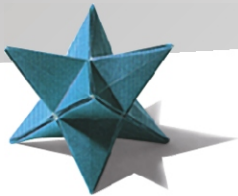


Turiny

Contents

Pagrindiniai Lietuvos makroekonominiai rodikliai	2	Key macroeconomic indicators of Lithuania
Pagrindiniai AB Lietuvos žemės ūkio banko veiklos rodikliai	2	Key performance ratios of AB Lietuvos Žemės Ūkio Bankas
Banko reitingai	3	Bank's ratings
Banko akcininkai	3	Bank's shareholders
Banko istorija bei esminiai pastarųjų metų įvykiai	4	History and major recent developments
Valdybos pirmininko kreipimasis	6	Statement of the Chairman of the Management Board
NORD/LB strategija Baltijos šalyse	10	NORD/LB strategy in the Baltic states
Banko organizacinė struktūra	12	Organisational structure
Banko veikla 2002 metais	14	Bank's operations in 2002
Veikla mažmeninių klientų (gyventojų) rinkoje	14	Operations in the retail customer (individual) market
Veikla verslo klientų (ūkio subjektų) rinkoje	17	Operations in the business (corporate) customer market
Ryšiai su finansinėmis institucijomis	19	Relations with financial institutions
Veikla kapitalo ir pinigų rinkoje	21	Performance in the capital and money markets
Rizikų valdymas	23	Risk management
Personalas ir mokymai	24	Staff and training
Banko dukterinių įmonių veikla	25	Operations of the Bank's subsidiaries
Lizingas	26	Leasing
Draudimas	27	Insurance
Gyvybės draudimas	28	Life insurance
Finansinės ataskaitos	29	Financial report



Pagrindiniai Lietuvos makroekonominiai rodikliai	2000	2001	2002
Bendrasis vidaus produktas veikusiomis kainomis (mln. Lt)	45254	47968	50679
Realaus BVP augimas (proc.)	3.9	5.9	5.9
Eksporto importo skirtumas (mln. Lt)	-6588	-7081	-7940
Nedarbo lygis (proc.)	11.5	12.5	11.3
Infliacija (proc.)	1.4	1.3	-1
Tiesioginės užsienio investicijos (mln. Lt)	9337	10662	13184
Pinigų masė P1 (mln. Lt)	5322	6744	8329
Pinigų masė P2 (mln. Lt)	9854	12691	14834
Bankų ir užsienio bankų skyrių kreditų portfelis (mln. Lt)	5519	6507	7933
Bankų ir užsienio bankų skyrių turtas (mln. Lt)	13095	15350	17221
Bankų ir užsienio bankų skyrių indėliai (mln. Lt)	8596	10416	11677
Bankų pelnas (mln. Lt)	60	-22,5	146,8

Pagrindiniai AB Lietuvos žemės ūkio banko veiklos rodikliai	2000	2001	2002
Turtas (mln. Lt)	1666,9	1866,3	2009,4
Kreditai grynąja verte (mln. Lt)	803,0	935,9	1077,4
Gyventojų kreditų rinkos dalis (proc.)	15.3	21.3	20.6
Ūkio subjektų kreditų rinkos dalis (proc.)	14.9	13.7	12.49
Indėliai (mln. Lt)	977,1	1273,1	1359,3
Gyventojų indėlių rinkos dalis (proc.)	8.3	8.4	9.4
Ūkio subjektų indėlių rinkos dalis (proc.)	15.7	18.1	14.8
Kapitalo pakankamumo rodiklis (proc.)	17.6	14.1	13.25
Likvidumo rodiklis (proc.)	42.1	45.00	42.78

Banko reitingai (patvirtinti 2002 12 17)	Ilgalaikis kredito	Trumpalaikis kredito	Teisinis
Fitch	BBB	F3	3

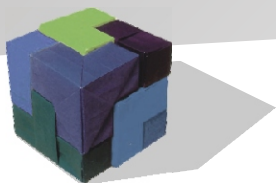
Banko akcininkai	Paprastųjų vardinių akcijų skaičius	Akcinio kapitalo suma, Lt	Akcinio kapitalo dalis, %
Norddeutsche Landesbank Girozentrale (Vokietija)	1 730 380	164 386 100	93.09
AB Vilniaus bankas	123 835	11 764 325	6.66
Kiti fiziniai ir juridiniai asmenys	4 579	435 005	0.25
Iš viso:	1 858 794	17 658 5430	100

Key macroeconomic indicators of Lithuania	2000	2001	2002
Gross Domestic Product at current prices (LTL million)	45254	47968	50679
Real GDP growth (per cent)	3.9	5.9	5.9
Export-import ratio (LTL million)	-6588	-7081	-7940
Unemployment (per cent)	11.5	12.5	11.3
Inflation (per cent)	1.4	1.3	-1
Direct foreign investments (LTL million)	9337	10662	13184
Money supply M1 (LTL million)	5322	6744	8329
Money supply M2 (LTL million)	9854	12691	14834
Credit portfolio of banks and foreign bank branches (LTL million)	5519	6507	7933
Assets of banks and foreign bank branches (LTL million)	13095	15350	17221
Deposits of banks and foreign bank branches (LTL million)	8596	10416	11677
Profits of banks (LTL million)	60	-22,5	146,8

Key performance ratios of AB Lietuvos Žemės Ūkio Bankas	2000	2001	2002
Assets (LTL million)	1666,9	1866,3	2009,4
Net credits (LTL million)	803,0	935,9	1077,4
Market share of retail credits (per cent)	15.3	21.3	20.6
Market share of corporate credits (per cent)	14.9	13.7	12.49
Deposits (LTL million)	977,1	1273,1	1359,3
Market share of retail deposits (per cent)	8.3	8.4	9.4
Market share of corporate deposits (per cent)	15.7	18.1	14.8
Capital adequacy ratio (per cent)	17.6	14.1	13.25
Liquidity ratio (per cent)	42.1	45.00	42.78

Bank's ratings (approved on 17 12 2002)	Long-term credit	Short-term	Support
Fitch	BBB	F3	3

Bank's shareholders	Number of ordinary registered shares	Share capital, LTL	Share capital, %
Norddeutsche Landesbank Girozentrale (Germany)	1 730 380	164 386 100	93.09
AB Vilniaus Bankas	123 835	11 764 325	6.66
Other natural and legal persons	4 579	435 005	0.25
Total:	1 858 794	17 658 5430	100



Banko istorija bei esminiai pastarųjų metų įvykiai

Lietuvos žemės ūkio bankas yra vienas iš seniausių bankų Lietuvoje. Jo istorijos šaknų galima ieškoti Lietuvos valstybės finansų sistemos kūrimosi metais. 1922 metais, įvedus nacionalinę valiutą ir įsteigus Lietuvos banką, po dvejų metų (1924-aisiais) buvo įsteigtas Žemės bankas.

1993 m. rugsėjo 13 dieną Lietuvos žemės ūkio bankas įregistruotas Lietuvos banke. Banko steigėju ir didžiausiu akcininku tapo valstybė (Finansų ministerija).

1997 m. rugpjūčio 8 dieną įregistruota Lietuvos žemės ūkio banko įmonė UAB Lietuvos žemės ūkio banko Draudimas.

1998 m. kovo 5 dieną įregistruota Lietuvos žemės ūkio banko įmonė UAB Lietuvos žemės ūkio banko lizingas.

1999 m. liepos 7 dieną pirmą kartą tarptautinė reitingų agentūra „Fitch“ suteikė Lietuvos žemės ūkio bankui ilgalaikį reitingą BB-, trumpalaikį B ir teisinį 2T.

1999 m. gruodžio mėnesį Lietuvos žemės ūkio bankui suteiktas pirmasis 15 mln. JAV dolerių sindikuotas kreditas. Bankų sindikatui vadovavo Europos rekonstrukcijos ir plėtros bankas.

2000 m. vasario 23 dieną Europos rekonstrukcijos ir plėtros bankas tapo akcininku - įsigijo 123127 vienetų Lietuvos žemės ūkio banko akcijų, arba 11.37 proc. banko akcinio kapitalo.

2000 m. gruodžio mėnesį Lietuvos žemės ūkio bankas dalyvavo teikiant 60 mln. eurų trejų metų trukmės sindikuotą kreditą AB Lietuvos energija, kurį organizavo „DePfa Investment Bank Ltd.“ ir „Westdeutsche Landesbank Girozentrale“ Londono skyrius.

2001 m. balandžio 25 dieną įregistruota Lietuvos žemės ūkio banko įmonė UAB Lietuvos žemės ūkio banko gyvybės draudimas.

History and major recent developments

Lietuvos Žemės Ūkio Bankas is one of the oldest banks in Lithuania. Its history dates back to the very first years of the public finance system in Lithuania. Following the introduction of the national currency in 1922 and establishment of the Bank of Lithuania, two years later (in 1924), Žemės Bankas was founded.

On 13 September 1993, Lietuvos Žemės Ūkio Bankas was registered with the Bank of Lithuania. The founder of the Bank and its largest shareholder was the State (Ministry of Finance).

On 8 August 1997, Lietuvos Žemės Ūkio Bankas registered its insurance subsidiary UAB Lietuvos Žemės Ūkio Banko Draudimas.

On 5 March 1998, Lietuvos Žemės Ūkio Bankas registered its leasing subsidiary UAB Lietuvos Žemės Ūkio Banko Lizingas.

On 7 July 1999, the international rating agency “Fitch” granted a long-term rating BB-, a short-term rating B, and a support rating 2T to Lietuvos Žemės Ūkio Bankas.

In December 1999, for the first time in its history, Lietuvos Žemės Ūkio Bankas subscribed a Syndicated Loan Facility in the amount of USD 15 million. The main arranger of the Syndicated Loan Facility was the European Bank for Reconstruction and Development.

On 23 February 2000, the European Bank for Reconstruction and Development acquired 123 127 shares of Lietuvos Žemės Ūkio Bankas or 11.37 per cent of the share capital of the Bank.

In December 2000, Lietuvos Žemės Ūkio Bankas participated in a 3-year Syndicated Loan Facility amounting to EUR 60 million to AB Lietuvos Energija, which was arranged by “DePfa Investment Bank Ltd.” and “Westdeutsche Landesbank Girozentrale” London Branch.

2001 m. rugsėjo 28 dieną tarptautinė reitingų agentūra „Fitch“ patvirtino Lietuvos žemės ūkio banko suteiktą ilgalaikį BB- ir trumpalaikį kredito B reitingą bei nustatė ilgalaikį kredito reitingą su teigiamomis perspektyvomis (anksčiau buvo vertinamas kaip stabilus).

2001 m. spalio mėnesį baigtas bankinės informacinės sistemos FORPOST v.4 diegimas visuose Lietuvos žemės ūkio banko skyriuose.

2001 m. lapkričio 15 dieną paskelbtas Lietuvos žemės ūkio banko privatizavimo konkurso nugalėtojas - Vokietijos bankas NORD/LB (Norddeutsche Landesbank Girozentrale).

2001 m. gruodžio 14 dieną Lietuvos žemės ūkio bankas ir „Dresdner Bank AG, Frankfurt/Main“ pasirašė 10 mln. eurų tarpbankinio kredito sutartį.

2002 m. vasario 18 dieną pasirašyta sutartis su Vokietijos banku NORD/LB dėl 76.01 proc. Lietuvos Respublikos Vyriausybei priklausančio Lietuvos žemės ūkio banko akcijų paketo pardavimo.

2002 m. kovo 19 dieną tarptautinė reitingų agentūra „Fitch“ padidino Lietuvos žemės ūkio banko ilgalaikį (nuo BB- iki BBB-) ir trumpalaikį kredito (nuo B iki F3) reitingą. Ilgalaikis reitingas buvo nustatytas su teigiamomis perspektyvomis. Teisinis reitingas pakeistas nuo '2' iki '3'. Patvirtintas individualus banko reitingas 'D/E'.

2002 m. kovo 26 dieną Lietuvos žemės ūkio banko tarybos posėdyje paskirta nauja banko valdyba.

2002 m. gruodžio 13 dieną įregistruotas Lietuvos žemės ūkio banko akcinio kapitalo padidinimas nuo 102 839 115 Lt iki 176 585 430 Lt.

2002 m. gruodžio 17 dieną tarptautinė reitingų agentūra „Fitch“ padidino Lietuvos žemės ūkio banko skolinimosi reitingus. LŽŪB paramos reitingas yra 3, individualus banko reitingas D/E.

On 25 April 2001, Lietuvos Žemės Ūkio Bankas registered its life insurance subsidiary UAB Lietuvos Žemės Ūkio Banko Gyvybės Draudimas.

On 28 September 2001, the international rating agency “Fitch” confirmed for Lietuvos Žemės Ūkio Bankas the formerly granted long-term rating BB- and short-term rating B and placed a long-term credit rating on the Positive Outlook (previously it was assessed as stable).

In October 2001, the implementation of the banking information system FORPOST v.4 was finalised in all the branches of Lietuvos Žemės Ūkio Bankas.

On 5 November 2001, the winner of the privatisation tender for Lietuvos Žemės Ūkio Bankas was announced - the German bank NORD/LB (Norddeutsche Landesbank Girozentrale).

On 14 December 2001, Lietuvos Žemės Ūkio Bankas and “Dresdner Bank AG, Frankfurt/Main” signed an inter-bank loan facility for EUR 10 million.

On 18 February 2002, an agreement on sale of 76.01 per cent of the shares of Lietuvos Žemės Ūkio Bankas held by the Government of the Republic of Lithuania was signed with the German bank NORD/LB.

On 19 March 2002, the international rating agency “Fitch” upgraded a long-term credit rating (from BB- to BBB-) and a short-term credit rating (from B to F3) to Lietuvos Žemės Ūkio Bankas. The long-term rating was placed on the Positive Outlook. The support rating was upgraded from '2' to '3'. An individual rating 'D/E' was granted to the Bank.

On 26 March 2002, the Supervisory Council of Lietuvos Žemės Ūkio Bankas appointed a new Management Board of the Bank.

On 13 December 2002, the increase of the share capital of Lietuvos Žemės Ūkio Bankas from LTL 102 839 115 to LTL 176 585 430 was registered.

On 17 December 2002, the international rating agency “Fitch” upgraded the credit ratings to Lietuvos Žemės Ūkio Bankas. The support rating of LŽŪB is 3, and the individual rating is D/E.



Valdybos pirmininko kreipimasis

Statement of the Chairman of the Management Board

Brangūs klientai ir akcininkai,

Lietuvos žemės ūkio bankui 2002-ieji metai - tai pirmieji žingsniai po banko privatizavimo, kai kovo mėnesį Vokietijos bankas NORD/LB įsigijo 76.01 proc. Lietuvos žemės ūkio banko akcijų ir ėmėsi sparčių banko restruktūrizavimo, kapitalo didinimo, bankinės veiklos stiprinimo veiksmų.

2002 m. gruodžio mėnesį buvo sėkmingai išplatinta nauja 73,7 mln. litų akcijų emisija. Banko akcinis kapitalas padidėjo iki 176,6 mln. Lt ir LŽŪB tapo antruoju banku Lietuvoje pagal akcinio kapitalo dydį. Visą emisiją įsigijo banko strateginis investuotojas - bankas NORD/LB, padidinęs LŽŪB valdomų akcijų paketą iki 93.09 proc. Tai rodo mūsų pagrindinio akcininko įsipareigojimų vykdymą ir pasiryžimą aktyviai dirbti Lietuvos rinkoje, turint ilgalaikių planų.

Padidėjus kapitalo bazei, bankas įgijo potencialą užtikrinti riziką ribojančių normatyvų vykdymą, realizuoti savo ambicingus planus ir geriau aptarnauti klientus stiprios konkurencinės kovos sąlygomis veikiant 11 komercinių bankų, 4 užsienio bankų skyriams ir 2 užsienio bankų atstovybėms. Bendras šalies bankininkystės sektoriaus rezultatas siekė 146,5 mln.

Lietuvos žemės ūkio banko 2002-ųjų metų finansinis rezultatas iki specialiųjų atidėjimų ir atidėtų mokesčių sudarymo buvo 11,3 mln. Lt pelno. Tačiau įvertinus per 2002 metus padarytas 59,1 mln. Lt išlaidas specialiesiems atidėjimams kreditų portfeliui ir už kreditus perimtam turtui, bankas metus baigė

Dear Customers and Shareholders,

In 2002, Lietuvos Žemės Ūkio Bankas made the first steps following its privatisation after the German bank NORD/LB acquired 76.01 per cent of the shares of Lietuvos Žemės Ūkio Bankas in March and initiated the restructuring process and also took actions in terms of the capital increase and strengthening of banking operations.

In December 2002, the Bank allotted a new share issue amounting to LTL 73.7 million and increased the share capital up to LTL 176.6 million, thus becoming the second largest bank by the share capital amount. The German bank NORD/LB acquired the total issue and increased its share stake of LŽŪB up to 93.09 per cent. That illustrates that our main shareholder meets its obligations and is committed to be an active player on the Lithuanian market with a long-term perspective.

The capital base increase provided the Bank with the good potential to ensure compliance with the prudential requirements, implement its ambitious plans and provide better-quality service to customers, given the conditions of tough competition under which 11 commercial banks, 4 foreign bank branches and 2 foreign bank representative offices were operating. The gross financial result of the national banking sector was a profit of LTL 146.5 million.

In 2002, the financial result of Lietuvos Žemės Ūkio Bankas before specific provisions and deferred taxes was a profit of LTL 11.3 million. In view of LTL 59.1

nuostolingai - finansinis rezultatas sudarė 50,6 mln. Lt nuostolio.

Banko patirti nuostoliai siejami tik su turto perkainojimu po privatizavimo ir konservatyvesniu rizikos vertinimu, kai LŽŪB kreditų portfelis buvo peržiūrėtas pagal NORD/LB rizikos standartų reikalavimus.

Džiugina tai, kad 2002-aisiais metais - banko pertvarkos metais - LŽŪB sugebėjo pagal turto, kreditų ir indėlių rodiklius stabiliai išlaikyti trečios vietos pozicijas vietinėje bankų rinkoje. Metų pabaigoje Lietuvos žemės ūkio bankas valdė 11.7 proc. šalies turto rinkos, 13.7 proc. - kreditų rinkos, 11.6 proc. - indėlių rinkos.

Pagrindinė 2002 metų banko veiklos kryptis buvo stiprinti mažmeninę bankininkystę bei smulkaus ir vidutinio verslo finansavimą. Lankstus požiūris į kliento poreikius leido mūsų bankui padidinti klientų skaičių.

Per 2002 metus gyventojų indėliai išaugo 110,2 mln. litų, klientų skaičius išaugo ir pasiekė 245 tūkst. Banko prioritetas - būsto kreditai per metus padidėjo apie 22 proc. ir sudarė apie 20 proc. rinkos dalies.

2002 metais bankas sėkmingai pradėjo plėtoti elektroninę bankininkystę ir metų pabaigoje interneto paslaugų vartotojų skaičius siekė 4 tūkst. vartotojų. Taip pat iki 9.6 proc. išaugo mokėjimo kortelių užimamos rinkos dalis.

Toliau augo ir banko verslo klientų skaičius - metų pabaigoje jis sudarė apie 34 tūkst., turinčių 64 tūkst. banko ir terminuotų indėlių sąskaitų.

million expenses made in 2002 and resulting from specific provisions for the loan portfolio and foreclosed assets, the Bank ended the year with a loss, i.e. the financial outcome was a loss of LTL 50,6 million.

The losses incurred by LŽŪB were a result of revaluation of the assets following the privatisation of the Bank and a more conservative approach towards risk assessment after the loan portfolio of LŽŪB had been reviewed in accordance with the risk requirements applied by NORD/LB.

We are glad that in 2002, which can be defined as the year of the restructuring within the Bank, LŽŪB maintained the third position on the local banking market by the indicators of assets, loans and deposits. As of the year-end, Lietuvos Žemės Ūkio Bankas owned 11.7 per cent of the asset market, 13.7 per cent of the loan market and 11.6 per cent of the deposit market. The tendency is increasing.

The key business strategic guideline of the Bank in 2002 was to strengthen retail banking and finance to small and medium-sized businesses. A flexible approach to the customers' needs allowed the Bank to increase the number of customers.

In 2002, retail deposits grew by LTL 110,2 million, the number of customers increased and reached 245 thousand. Mortgage loans, being one of the Bank's priorities, increased by about 22 per cent during the year and made up about 20 per cent of the market.

In 2002, the Bank launched e-banking and as of the year-end the number of the Internet service users stood

Siekdami, kad bankas dirbtų dar efektyviau ir būtų dar labiau orientuotas į klientą, pradėjome įgyvendinti banko tinklo pertvarką, restruktūrizuojant skyrių ir padalinių tinklą, įsteigiant keturis verslo centrus bei nustatant jiems didesnes sprendimo priėmimo kompetencijos ribas. Taip pat buvo atsisakyta netiesiogiai su finansinių paslaugų pardavimu susijusių funkcijų. Dabar banko veiklos palaikymo funkcijos centralizuojamos pagrindinėje buveinėje. Didelis dėmesys pertvarkant struktūrą buvo skiriamas kredito rizikos vertinimo ir produktų pardavimo funkcijoms atskirti.

Banko klientų aptarnavimo tinklas išliko vienas iš plačiausių Lietuvoje (46 banko skyriai, 33 klientų aptarnavimo padaliniai). Per metus buvo atidaryta 6 klientų aptarnavimo padaliniai, įrengta 34 bankomatai.

2002 metai visoms banko dukterinėms įmonėms (LŽŪB Draudimas, LŽŪB lizingas, LŽŪB gyvybės draudimas) buvo sėkmingi ir jų bendras rezultatas sudarė 2,6 mln. Lt pelno.

Džiugu, kad banko veiklą 2002 metais tinkamai įvertino tarptautinė reitingų agentūra „Fitch“. 2002 metų kovo mėnesį ji padidino banko kredito reitingą ilgalaikėms paskoloms užsienio valiuta iki BBB-, reitingą trumpalaikėms paskoloms užsienio valiuta iki F3. Bankui buvo suteiktas šios agentūros paramos reitingas 3 ir individualus reitingas D/E, be to, ilgalaikio kredito reitingo perspektyva patvirtinta „teigiama“. 2002 metų pabaigoje „Fitch“ atnaujino banko reitingus, padidindama kredito reitingą ilgalaikėms paskoloms iki dydžio BBB, o ilgalaikio kredito reitingo perspektyvą įvertino kaip „stabili“.

Teigiami pokyčiai banke rodo, kad 2002 metais atlikti veiksmai bus geras startas ateičiai ir suteiks mums galimybę sėkmingai konkuruoti su kitais dviem dideliais bankais.

Turėdamas stiprią strateginio investuotojo paramą ir finansinių galimybių, 2003 metais bankas siekia būti bankinės rinkos lyderiu ir kelia didelius uždavinius visose bankinės veiklos srityse.

at about 4 thousand. Also, the market share in the payment card market increased up to 9.6 percent.

The number of corporate customers of the Bank kept growing and as of the year-end it was about 34 thousand, of which 64 thousand were holders of bank and time deposit accounts with the Bank.

With the aim to become a more customer-oriented and efficient bank the project on the Bank network restructuring was launched through restructuring the branch and sub-branch network and establishing four business centres as well as setting higher authority limits for them. The Bank separated the back-office functions. Currently the business support functions of the Bank are being centralised in the Head Office. A considerable attention in the organisational restructuring was given to separation of the credit risk assessment and product sales functions.

The customer service network of the Bank remains one of the widest throughout Lithuania (46 branches and 33 sub-branches). In the year's run 6 sub-branches were opened and 34 ATMs were installed.

The year 2002 was successful for all the subsidiaries of the Bank and their gross outcome was a profit of LTL 2,6 million.

Promising is the fact that the Bank's operations in 2002 were positively evaluated by the international rating agency Fitch. In March 2002, the international rating agency Fitch upgraded the long-term credit rating of the Bank to BBB-, and the short-term credit rating to F3. The Bank was assigned a support rating 3 and individual rating D/E, and the long-term credit rating was placed on the Positive Outlook. At the end of 2002, the international rating agency Fitch upgraded the long-term credit rating of the Bank to BBB, and it was assessed as "stable".

The positive developments within the Bank suggest that the actions in 2002 performed by the Bank will make a good start for the future and that will bring us in a position to successfully compete with the other two big banks.

With a strong support provided by the strategic investor and having the financial potential, in 2003 the Bank aims at becoming the leader on the banking market and sets up demanding targets for all banking activity areas.

Mūsų užsibrėžti ateities veiklos tikslai yra konkretūs ir ambicingi:

- plėsti individualiems ir verslo klientams teikiamų paslaugų apimtį;
- didinti banko paslaugų dalį šalies finansinių paslaugų rinkoje;
- sustiprinti kapitalo bazę ir padidinti kapitalo grąžą;
- tobulinti organizacinę struktūrą;
- sėkmingai įgyvendinti banko vardo keitimą.

Svarbiausios banko veiklos strateginės kryptys:

- mažmeninė ir individuali bankininkystė;
- korporacinė bankininkystė;
- investicinė bankininkystė.

Banko veiklos principai:

- tarptautinius bankininkystės standartus atitinkanti paslaugų kokybė;
- aukšta aptarnavimo kultūra;
- personalo profesionalumas ir kompetencija;
- optimali rizika ir pelningumas.

Lietuvos žemės ūkio bankas yra vietinis universalus bankas, esantis tarptautinio tinklo dalimi. Norime padėkoti mūsų akcininkams už finansinę paramą ir teikiamą patirtį, o banko klientams - už pasitikėjimą ir bendradarbiavimą.

Banko valdybos vardu
Valdybos pirmininkas
Thomas Stephan Buerkle



Chairman on behalf
of the Management Board
Thomas Stephan Buerkle

The operational targets set for the future are definite and ambitious:

- Development of retail and corporate customer services;
- Increasing of the Bank's share in the local financial services market;
- Strengthening of the capital base and increasing of return on equity;
- Improvement of the organisational structure;
- Successful implementation of the Bank re-branding.

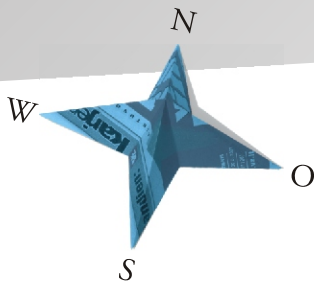
The main strategic guidelines of the Bank are as follows:

- Retail and individual banking;
- Corporate banking;
- Investment banking.

The business principles of the Bank are as follows:

- Quality complying with the best international practises in banking;
- High service quality;
- Professional and competent personnel;
- Optimal risk and profitability.

Lietuvos Žemės Ūkio Bankas is a local and universal bank and part of an international network. We would like to express our gratitude to our shareholders for the financial support and shared experiences, and we do appreciate the confidence of the Bank customers as well as their cooperation.



NORD/LB strategija Baltijos šalyse

Lietuvos žemės ūkio banko strateginiu investuotoju 2002 metais tapo Vokietijos bankas „Norddeutsche Landesbank Girozentrale“ (NORD/LB), kuris šį pirkinį vadina geriausia savo investicija Baltijos šalyse. NORD/LB, dešimtas pagal dydį Vokietijos bankas, sutiko sumokėti už valstybei priklausantį Lietuvos žemės ūkio banko akcijų paketą 71 mln. Lt ir per metus papildomai investuoti į banką 65 mln. Lt.

Vykdydamas savo įsipareigojimus, NORD/LB jau 2002 m. rudenį išplatino 73,7 mln. Lt akcijų emisiją ir taip padidino Lietuvos žemės ūkio banko įstatinį kapitalą iki 176,6 mln. Lt.

„Norddeutsche Landesbank Girozentrale“ yra didžiausias Šiaurės Vokietijos valstybinis bankas. Jis veikia keturiuose federalinėse Vokietijos žemėse, valdo 87 taupomąsias kasas. Banko istorija prasideda nuo 1765 m. NORD/LB buveinės yra Hanoveryje, Braunšveige, Magdeburge, Šverine ir Brėmene. Tarptautinė reitingų agentūra „Fitch“ suteikė NORD/LB bankui aukščiausius reitingus: ilgalaikio skolinimosi reitingas AAA, trumpalaikis F1+, teisinis paramos reitingas AAA, individualus banko reitingas C.

Stiprėjant Rytų ir Vakarų bendradarbiavimui, atsiranda vis daugiau galimybių plėtoti verslą visose Baltijos regiono šalyse, atsiveria nauji prekybos ir ekonominio bendradarbiavimo keliai, didėja Vokietijos bendrovių domėjimasis investicijomis į šį regioną. Baltijos šalių regionas yra tarptautinės NORD/LB strategijos dėmesio centre, ypatingas dėmesys skiriamas prekybos ir investicijų finansavimui. NORD/LB vadina Baltijos regioną, Norvegiją ir Islandiją Šiaurės Rytų Europa.

NORD/LB atėjimas į Lietuvos rinką nebuvo atsitiktinis, banko plėtra Šiaurės Rytų Europos šalyse prasidėjo jau prieš penketą metų. Vokietijos bankas, įgyvendindamas savo veiklos strategiją apjuosti žiedu Baltijos jūrą, atstovybę Lietuvoje įsteigė jau 1998 m. pavasarį. Vėliau ji

NORD/LB strategy in the Baltic states

In 2002, the German bank “Norddeutsche Landesbank Girozentrale” (NORD/LB) became a strategic investor of Lietuvos Žemės Ūkio Bankas, and this is considered to be its best investment ever in the Baltic States. NORD/LB, ranking 10th by size among the German banks, agreed to pay LTL 71 million for the state-owned stake of the shares of Lietuvos Žemės Ūkio Bankas and make an additional investment in the amount of LTL 65 million within a year.

In fulfilment of its commitments NORD/LB, already in the autumn of 2002, subscribed a share issue amounting to LTL 73,7 million and thus increased the authorised capital of Lietuvos Žemės Ūkio Bankas up to LTL 176,6 million.

“Norddeutsche Landesbank Girozentrale” is the largest state bank in Northern Germany. It is a bank for four federal states of Germany and 87 savings banks. The history of the bank dates back to 1765. The headquarters of NORD/LB are situated in Hanover, Braunschweig, Magdeburg, Schwerin and Bremen. The international rating agency “Fitch” granted NORD/LB the highest ratings: a long-term rating AAA, a short-term rating F1+, support rating AAA, and individual rating C.

The emerging trend of stronger contacts between East and West is leading to increased opportunities for business growth in all of the Baltic Sea region states, new trading and economic channels are opening, and the interest of German corporates in investing in this region is becoming stronger. The Baltic Sea region is the focus of the international strategy of NORD/LB, and a particular attention is given to trade and investment finance. The Baltic Sea region together with Norway and Iceland has been defined by NORD/LB as Northeast Europe.

NORD/LB entered the Lithuanian market not accidentally, the investigation of the potential in

buvo pertvarkyta į skyrių. 1999 m. atidarytas skyrius Stokholme. Latvijoje NORD/LB 2000 m. vasarą įsigijo „Pirma Banka“ kontrolinį akcijų paketą. 2001 m. bankas atidarė atstovybes Helsinkyje bei Taline, o 2002 m. pradėjo veiklą Varšuvoje bei Osle.

Lietuvoje bankas NORD/LB yra numatęs dvi pagrindines strategines veiklos kryptis - mažmeninę ir individuali bankininkystė bei korporacinė ir investicinė bankininkystė. Pagrindinis dėmesys bus skiriamas mažmeninei bankininkystei ir smulkaus bei vidutinio verslo klientams.

Northeast Europe states started five years ago. The German bank in pursuing its Baltic Ring strategy opened a representative office in Lithuania in the spring of 1998. Later Vilnius representative office was upgraded into a branch. In 1999, a branch was opened in Stockholm. In the summer of 2000, NORD/LB acquired a majority shareholding in “Pirma Banka” in Latvia. In 2001, the bank opened representative offices in Helsinki and Tallinn, and in 2002 started business in Warsaw and Oslo.

The bank NORD/LB focuses on two strategic business lines in Lithuania, i.e. retail and individual banking as well as corporate and investment banking. The main focus will be on retail banking and small and medium-sized businesses.

Banko valdyba Management Board



Thomas S. Buerkle

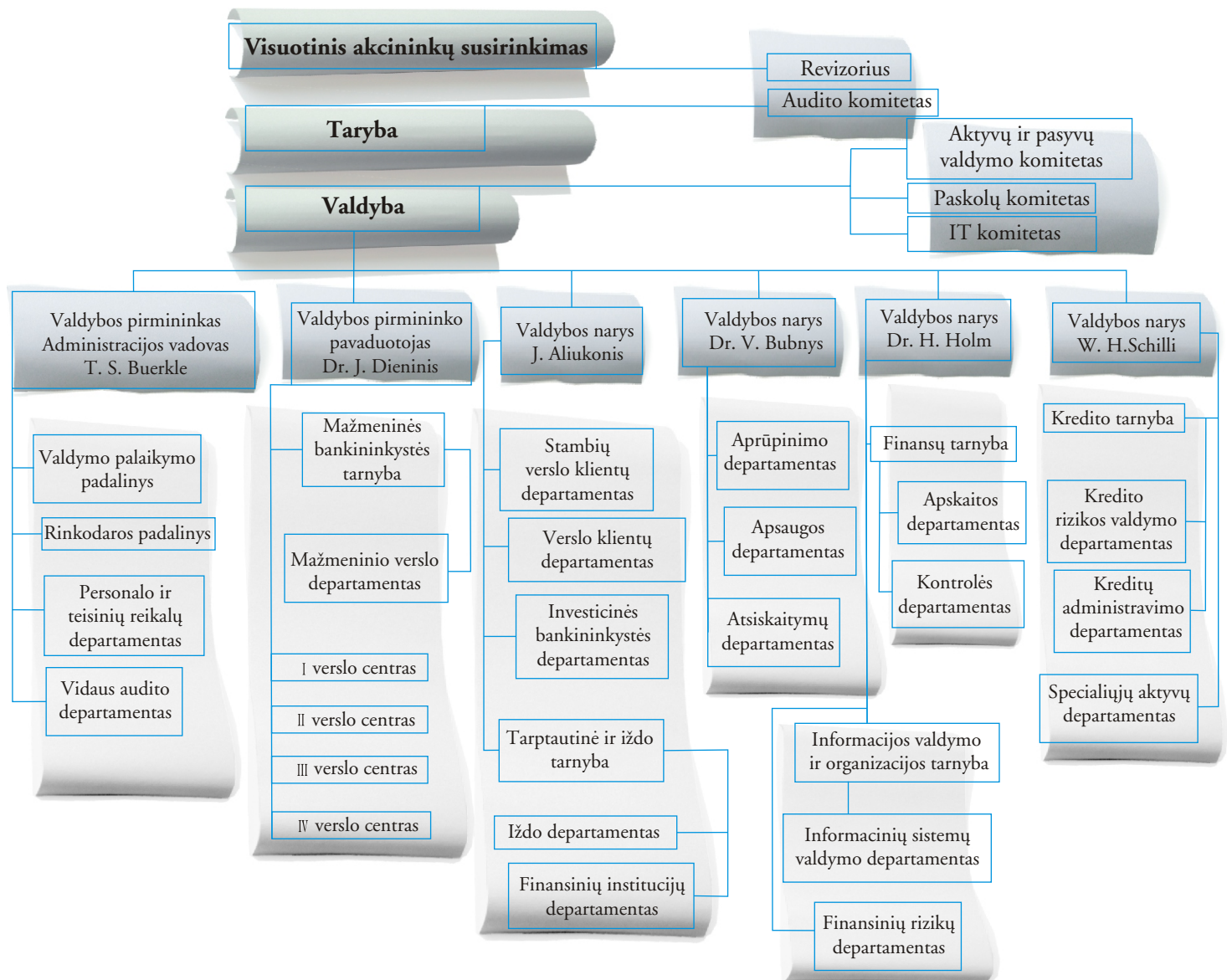
Valdybos pirmininkas -
Administracijos vadovas
Chairman of the Management Board -
Chief Executive Officer



Dr. Jonas Dieninis

Valdybos pirmininko pavaduotojas
Vice - chairman of the
Management Board

Banko organizacinė struktūra





Dr. Vygintas Bubnys

Valdybos narys
Board Member



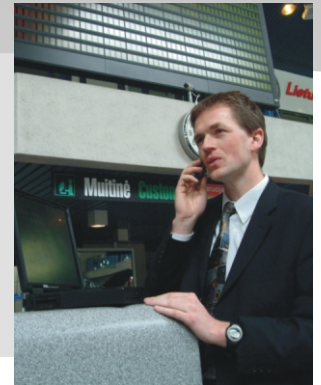
Juozas Aliukonis

Valdybos narys
Board Member



Werner H. Schilli

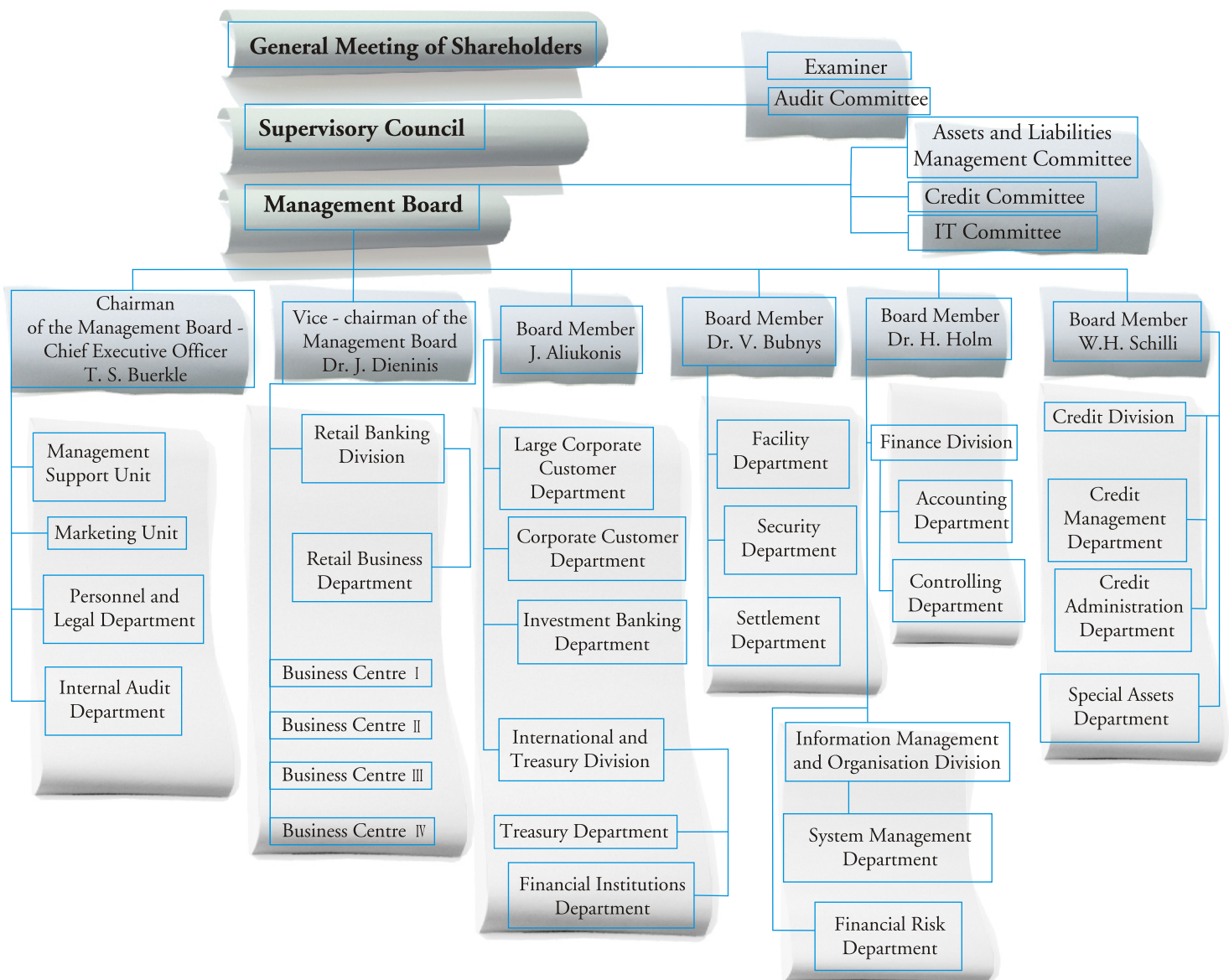
Valdybos narys
Board Member



Dr. Hinrich Holm

Valdybos narys
Board Member

Organisational structure





Banko veikla 2002 metais

Veikla mažmeninių klientų (gyventojų) rinkoje

2002 metais bankas, siekdamas būti modernesnis ir patrauklesnis savo klientams, birželio mėnesį pradėjo teikti internetinės bankininkystės paslaugą *i-linija*. Ja banko klientai gali tvarkyti finansinius reikalus patogiu laiku iš bet kurios pasaulio vietos, kur tik yra kompiuteris su interneto ryšiu.

Bendradarbiaudamas su mobiliųjų telekomunikacijų bendrovėmis, bankas skatino naudotis tiesioginio debeto paslauga. Ši paslauga populiarė ir tarp gyventojų, ir tarp įmonių. Paslaugų įvairovės plėtimas leido bankui 2002 metais pajamas už įmokų surinkimą padidinti daugiau nei dvigubai. Be to, banko klientai komunalinius mokesčius ir ryšio operatorių paslaugas galėjo apmokėti per internetinės bankininkystės paslaugą *i-linija*.

Bankas 2002 metų birželio mėnesį savo klientams pasiūlė virtualią mokėjimo kortelę „EUROCARD/MasterCard“, skirtą atsiskaityti internete. 2002 pradžioje Lietuvos žemės ūkio banko klientai jau galėjo įsigyti ir organizacijos „Visa International“ mokėjimo korteles: „VISA Electron“, „VISA Classic“, „VISA Business“, „VISA Business Electron“. Per 2002 metus mokėjimo kortelių VISA buvo išplatinta daugiau kaip 57 tūkst. vnt. Bendras mokėjimo kortelių skaičius siekė daugiau kaip 153 tūkst. Dėl išaugusio pardavimo ir reklaminių kampanijų Lietuvos žemės ūkio banko mokėjimo kortelių rinkos dalis per 2002 metus padidėjo nuo 6.6 iki 9.6 proc.

2002 metais bankas daug dėmesio skyrė gyventojų kreditavimui. Atsižvelgiant į augančius klientų poreikius, pradėta teikti vartojimo kreditus be kreditų grąžinimo bankui prievolių įvykdymo užtikrinimo priemonių, kreditų būstui įsigyti terminas pailgintas iki 40 metų,

Bank's operations in 2002

Operations in the retail customer (individual) market

In 2002, the Bank seeking to become more modern and attractive to its customers launched the Internet banking service *i-linija*. That provides the customers with the possibility to execute financial operations at their convenience from any place worldwide via computer with the Internet access.

Through cooperation with mobile telecommunication companies the Bank was promoting the direct debit service, which was popular among both individuals and entities. A wider variety of services allowed the increase of fee income of the Bank more than twice in 2002. In addition, the Bank customers were able to pay for public utilities and telecommunication services through the Internet banking service *i-linija*.

In June 2002, the Bank customers were offered a virtual payment card “EUROCARD/MasterCard” for making payments via Internet. At the start of 2002, the customers of Lietuvos Žemės Ūkio Bankas were already able to acquire the following payment cards issued by “VISA International”: “VISA Electron”, “VISA Classic”, “VISA Business”, and “VISA Business Electron”. In 2002, more than 57 thousand of VISA payment cards were issued. Total number of payment cards exceeded 153 thousand. Due to the increased sales and promotion campaigns the share of Lietuvos Žemės Ūkio Bankas in the payment card market went up from 6.6 to 9.6 per cent in 2002.

In 2002, the Bank gave a considerable attention to retail lending. In view of the growing needs of customers, the Bank launched unsecured consumer credits, extended the maturity for mortgage credits up to 40 years, and the Bank was actively involved in implementing the programme for soft lending to individuals.

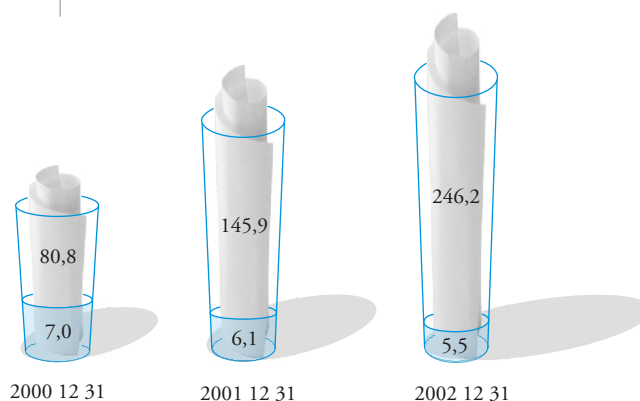
aktyviai dalyvauta lengvatinių kreditų teikimo gyventojams programoje.

Aktyvi banko veikla lėmė tai, kad išduotų kreditų gyventojams portfelis per 2002 metus išaugo 65.6 proc. ir 2002 m. gruodžio 31 d. pasiekė 251,72 mln. Lt, iš jų ilgalaikiai kreditai sudarė 246,19 mln. Lt. 2002 metais kreditai gyventojams sudarė 23.1 proc. viso kreditų portfelio, t. y. per 2002 metus padidėjo 7 punktais.

The active business operations of the Bank resulted in the growth of the retail credit portfolio which accounted for 65.6 per cent in 2002 and amounted to LTL 251,72 million on 31 December 2002, of which long-term credits constituted LTL 246,19 million. In 2002, retail credits represented 23.1 per cent of the total credit portfolio, i.e. in 2002, the growth accounted for 7 percentage points.

Kreditų rūšis/Credits Mln. Lt/LTL million

- Trumpalaikiai/Short - term
- Ilgalaikiai/Long - term

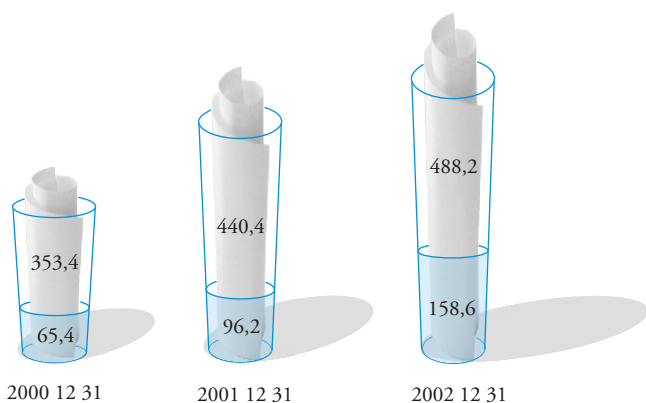


Banko valdoma gyventojų indėlių rinkos dalis per metus padidėjo 1 procentiniu punktu ir metų pabaigoje siekė 9.4 proc. Teigiamą įtaką gyventojų indėlių augimui 2002 metais turėjo banko tinklas šalies didmiesčiuose. Naujuose padaliniuose klientams patogiau atlikti kasdienes banko operacijas, sudaryti naujas ar pratęsti anksčiau pasirašytas terminuotųjų indėlių sutartis.

The Bank's share in the retail deposit market increased by 1 percentage point throughout the year and made up 9.4 per cent at the year-end. In 2002, the network of the Bank in the towns of the country positively influenced the growth of retail deposits. Newly established sub-branches are convenient places for the customers to perform day-to-day banking transactions as well as to conclude new or renew old time deposit agreements.

Kaip ir visuose Lietuvos komerciniuose bankuose, Lietuvos žemės ūkio banke 2002 metais gyventojų indėlių augimui didelę įtaką darė JAV dolerio kurso kritimas, tačiau, nepaisant šio fakto, gyventojų indėliai banke išaugo 110,2 mln. Lt ir 2002 metų pabaigoje siekė 646,85 mln. Lt. Apie 57 proc. minėto išaugimo sudarė gyventojų lėšų padidėjimas banko sąskaitose, o 43.4 proc. terminuotųjų indėlių sąskaitose. Gyventojų indėlių lyginamasis svoris visuose indėliuose 2002 metų pabaigoje sudarė 47.6 proc., o per 2002 metus padidėjo 5.4 punkto.

In 2002, like in all other Lithuanian commercial banks, the growth of retail deposits in Lietuvos Žemės Ūkio Bankas was significantly influenced by a drop in the USD exchange rate, however, retail deposits of the Bank grew by LTL 110,2 million and amounted to LTL 646,85 million at the end of 2002. The increase in retail bank accounts represented about 57 per cent of the aforementioned growth, and the increase in retail time deposits represented 43.4 per cent. At the year-end a relative weight of retail deposits in total deposits accounted for 47.6 per cent, and grew by 5.4 percentage points in 2002.



Indėlių rūšis/Deposits Mln. Lt/LTL million

- Banko sąskaitos/Bank accounts
- Terminuotieji indėliai/Time deposits

2002 metų pabaigoje banke veikė 46 skyriai, 33 klientų aptarnavimo padaliniai devyniuose miestuose, 4 valiutos keityklos - pajamų kasos trijuose miestuose ir 14 kasų maitinės postuose penkiuose miestuose. Nemažas banko skyrių ir klientų aptarnavimo padalinių tinklas 2002 metais išliko kaip viena iš būtinų sąlygų, leidžianti padidinti paslaugų ir produktų pardavimo apimtį ir esamiems, ir potencialiems klientams.

Praeitais metais buvo sparčiai tęsiama klientų aptarnavimo padalinių plėtra gyventojų bei smulkaus ir vidutinio verslo koncentracijos vietose, daugiausia didžiuosiuose Lietuvos miestuose. 2002 metais atidaryti 6 nauji klientų aptarnavimo padaliniai (2 Vilniuje, 2 Kaune, 1 Šiauliuose, 1 Palangoje) ir 1 klientų aptarnavimo padalinys Palangoje perkeltas į naujas patalpas verslui palankesnėje vietoje.

2002 metų pradžioje į rekonstruotas patalpas persikėlė Klaipėdos skyrius. Pertvarkytos Kaišiadorių, Šalčininkų skyrių patalpos, pradėti Panevėžio skyriaus patalpų pertvarkymo darbai. 2002 metais pertvarkytas Vilniaus skyriaus klientų aptarnavimo padalinys Pašilaičiuose.

At the end of 2002, the Bank had 46 branches, 33 sub-branches in nine towns, 4 currency exchange offices-income collection outlets in three towns and 14 cash desks at customs offices in five towns. In 2002, the sufficiently wide network of the Bank branches and sub-branches remained as one of the requisites allowing for the increase of sales volumes of services and products to the existing and potential customers.

Last year, the Bank continued rapidly developing its network of sub-branches in most densely populated locations and in the areas of concentration of small and medium-sized businesses, mostly in the largest towns of Lithuania. In 2002, 6 new sub-branches were opened (2 in Vilnius, 2 in Kaunas, 1 in Šiauliai, 1 in Palanga) and 1 sub-branch in Palanga moved to the new premises in a more business-oriented area.

At the start of 2002, Klaipėda Branch moved to the new office premises. The offices of Kaišiadorys and Šalčininkai Branches were reconstructed, and the renovation of Panevėžys Branch started. In 2002, the sub-branch of Vilnius Branch in Pašilaičiai was modernised.

Banko skyrių ir padalinių tinklas

Network of Bank branches and sub-branches



Veikla verslo klientų (ūkio subjektų) rinkoje

Per pastaruosius keletą metų keitėsi Lietuvos žemės ūkio banko kreditų portfelio struktūra: mažėjo kreditų žemės ūkiui lyginamasis svoris visame kreditų portfelyje.

Mažėjimą iš esmės lėmė 1999 metų pabaigoje banko pasirašytos pavidimo sutartys su Finansų ministerija ir Žemės ūkio ministerija dėl lengvatinių kreditų, suteiktų iš specialiųjų skolinimosi fondų, aptarnavimo. Šiose sutartyse nustatyta, kad bankas tik administruoja iš įvairių Vyriausybės fondų gautus kreditus, bet neatsako už jų gavėjų prievolių vykdymą. Kreditų žemės ūkiui mažėjimą taip pat lėmė griežtesnė žemės ūkio sektoriaus klientų atranka. Tačiau 2002 metais kreditai žemės ūkiui padidėjo, nes bankas perėmė NORD/LB kredita, suteiktą Nacionalinei mokėjimo agentūrai prie Žemės ūkio ministerijos.

2002 metų pabaigoje kreditų portfelis ūkio subjektams sudarė daugiau kaip 800 mln. Lt. Jo augimą lėmė aktyvus bendradarbiavimas su verslo klientais bei tai, kad bankas, tapęs NORD/LB grupės nariu, iš NORD/LB Vilniaus skyriaus perėmė 107,9 mln. Lt kreditų.

2002 m. pabaigoje 12 proc. kreditų portfelio ūkio subjektams sudarė kreditai su valstybės garantijomis (iš jų daugiau kaip pusė su UAB Žemės ūkio paskolų garantijų fondo garantijomis). 2002 m. bankas toliau aptarnavo kreditus, suteiktus iš Pasaulio banko lėšų pagal Privataus žemės ūkio plėtros projektą bei bendradarbiavo su draudimo kompanijomis, UAB Žemės ūkio paskolų garantijų fondu, Nacionaline mokėjimo agentūra, UAB INVEGA, Lietuvos aplinkos apsaugos investicijų fondu.

Operations in the business (corporate) customer market

Over the recent years, the credit portfolio of Lietuvos Žemės ūkio Bankas has changed: the relative weight of credits to the agricultural sector decreased in the total credit portfolio. The decrease was determined mainly by the assignment agreements signed among the Bank, the Ministry of Finance and Ministry of Agriculture at the end of 1999 regarding administration of soft credits granted from the special and borrowing funds. These agreements stipulate that the Bank only administers the credits granted from different governmental funds but is not liable for fulfilment of the obligations by the borrowers. The decrease in the agricultural credits was also determined by a stricter customer selection in the agricultural sector. However, in 2002 the agricultural credits saw an increase as the Bank took over the credit from NORD/LB, which was granted to the National Payment Agency under the Ministry of Agriculture.

At the end of 2002, the corporate credit portfolio accounted for more than LTL 800 million. Its increase was determined by active cooperation with business partners and the fact that after the Bank had become a member of NORD/LB Group it took over LTL 107,9 million credits from NORD/LB Vilnius Branch.

At the end of 2002, credits with the state guarantees (including more than half guaranteed by UAB Žemės ūkio Paskolų Garantijų Fondas (Agricultural Loan Guarantee Fund)) comprised 12 per cent of the corporate credit portfolio. In 2002, the Bank continued administration of the credits granted from the World Bank funds under the Private Agriculture Development Project and cooperated further with insurance companies, UAB Žemės ūkio Paskolų Garantijų Fondas, National Payment Agency, UAB INVEGA, Lithuanian Environmental Investment Fund.

Kreditų portfelio struktūra pagal ekonomines veiklos rūšis (proc.)/Credit portfolio structure by economic sectors (per cent)

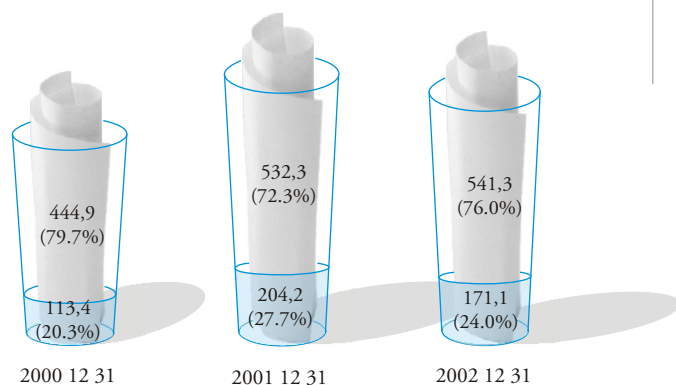
Veiklos rūšis	2000 12 31	2001 12 31	2002 12 31	Economic sector
Žemės ūkis, medžioklė, miškininkystė, žuvininkystė	4.3	3.0	8.5	Agriculture, hunting, forestry, fishing
Kalnakasyba ir karjerų eksploatavimas	2.2	2.0	2.2	Mining and quarrying
Apdirbamoji pramonė	21.6	16.9	19.5	Processing industry
Elektros, dujų ir vandens tiekimas	6.1	4.8	4.8	Electricity, gas and water supply
Statyba	4.4	7.1	3.9	Construction
Didmeninė ir mažmeninė prekyba, buitinių daiktų taisymas	13.1	13.3	9.22	Wholesale and retail, repair of household appliances
Transportas, sandėliavimas ir ryšiai	5.3	5.3	5.0	Transport, storage and communications
Nekilnojamasis turtas, nuoma ir kita verslo veikla	7.1	4.6	4.5	Real estate, rent and other business activities
Valstybės valdymas ir gynimas, privalomasis soc. draudimas	16.6	19.2	8.9	Public administration and national defence, compulsory social insurance
Kita komunalinė, socialinė ir asmeninė aptarnavimo veikla	7.4	7.7	3.6	Other utilities, social and personal services
Gyventojams ir kiti ekonominei veiklai nepriskirti kreditai	11.9	16.2	28.2	Credits to private persons and other credits not classified as economic activity

Pakankami bankų ištekliai, privalomųjų atsargų normos sumažinimas bei nuolat didėjanti bankų konkurencija lėmė kreditų palūkanų normų mažėjimą 2002 metais.

Konkurencinė kova dėl didelių verslo klientų Lietuvos bankiniame sektoriuje ir didelių verslo klientų poreikis naujoms paslaugoms bei bankiniams produktams buvo pagrindas 2002 metais įkurti Stambių verslo klientų departamentą. Pagrindinės jo funkcijos - konsultuoti klientus dėl visų banko teikiamų paslaugų, organizuoti kompleksinį klientų aptarnavimą bei užtikrinti lanksčius ir greitus sprendimus.

Klientų aptarnavimo kokybei gerinti 2002 m. buvo tobulinamos modifikuotos elektroninės bankininkystės paslaugos *i-linija* ir *e-linija*. Elektroniniu būdu galima tvarkyti savo sąskaitas banke bei gauti tam tikrą informaciją.

2002 metų pabaigoje bankas valdė 14.8 proc. indėlių ūkio subjektams rinkos. Daugiausia per metus augo privačių įmonių bei nepelno organizacijų lėšos, tuo tarpu biudžetinių organizacijų lėšos mažėjo. 2002 12 31 ūkio subjektų lėšos Lietuvos žemės ūkio banke siekė 52.4 proc. visų indėlių ir akreditavimų.



Sufficient banking resources, reduction of the reserve requirement ratio and steadily growing competition among the banks resulted in the credit interest rate decrease in 2002.

The competition for large corporate customers in the Lithuanian banking sector and large corporate customers' need for new services and banking products were the reasons to establish the Large Corporate Customer Department in 2002. Its main functions are to provide consultations to customers on all the services provided by the Bank, organise cross-selling to customers and guarantee flexible and quick solutions.

In order to improve the customer service quality, in 2002 the Bank improved its modified services of electronic banking, i.e. *i-linija* and *e-linija*. Customers are provided with a possibility to handle electronically their accounts with the Bank and receive certain information.

At the end of 2002, the Bank held 14.8 per cent of the corporate deposit market. The deposits of private companies and non-profit organisations saw the highest increase per year, whereas the deposits of budget organisations decreased. As of 31 12 2002, the corporate deposits with Lietuvos Žemės Ūkio Bankas accounted for 52.4 per cent of the total deposits and L/Cs.

Ūkio subjektų lėšos/Corporate deposits

Mln. Lt/LTL million

- Terminuotieji indėliai/Time deposits
- Banko sąskaitos/Bank accounts

Ryšiai su finansinėmis institucijomis

2002 metai Lietuvos žemės ūkio banko tarptautinės veiklos srityje reikšmingi tuo, kad po privatizavimo bankas įsiliejo į pagrindinio banko akcininko „Norddeutsche Landesbank Girozentrale“ (Vokietija) grupę. Užmegzti korespondentiniai ryšiai su kitais NORD/LB bankais bei banko skyriais Rytuose ir Vakaruose. Lietuvos žemės ūkio bankas atidarė korespondentines sąskaitas NORD/LB (Vokietija), A/S „Pirma Banka“ (Latvija). Šie bankai atidarė korespondentines sąskaitas mūsų banke. Užmegzti korespondentiniai ryšiai su „MHB Mitteleuropäische Handelsbank Aktiengesellschaft Deutsch“ - „Polnische Bank, Frankfurt/Main“.

Daugelio bankų korespondentų Lietuvos žemės ūkio bankui suteikti limitai bei gautos kreditinės linijos leidžia bankui savo klientams teikti įvairiapuses valiutos keitimo bei dokumentinių atsiskaitymų paslaugas. 2002 metais buvo padidintos arba papildomai gautos kreditinės linijos išdo operacijoms bei prekybos finansavimui iš kitų šalių bei užsienio bankų. Iš „Sydbank“ (Danija), „BRE Bank“ (Lenkija), „BankPEKAO SA“ (Lenkija), „Svenska Handelsbanken“ (Švedija), NORD/LB (Vokietija), „Hansabank“ (Estija) bei kitų bankų gautos kreditinės linijos pinigų rinkos operacijoms.

2002 metais toliau plėtota banko veikla prekybos finansavimo ir dokumentinių atsiskaitymų srityse. Bankas, naudodamasis užsienio bankų partnerių tinklu visame pasaulyje, aktyviai vykdė veiklą dokumentinių atsiskaitymų srityje išleidžiant, gaunant ir tvirtinant akreditivus. Toliau didėjo banko teikiamų vietinių ir tarptautinių garantijų skaičius bei apimtys.

2002 metais pasirašytos sutartys ir palankiomis sąlygomis gauti kreditai iš dviejų Vokietijos bankų. 2002 m. kovo mėnesį Lietuvos žemės ūkio bankas ir Vokietijos bankas „LB/Kiel“ kartu su trijų bankų sindikatu pasirašė vienerių metų trukmės 10 mln. eurų sindikuoto kredito sutartį. 2002 metų gruodžio mėnesį Lietuvos žemės ūkio bankas ir „Dresdner Bank AG, Frankfurt“ pasirašė 10 mln. eurų tarpbankinio kredito sutarties pakeitimą dėl kredito sumos padidinimo, pagal kurį kredito suma padidinta iki 14 mln. eurų ir pratęsta dar 1 metams. Abu kreditai buvo skirti įprastinei bankinei veiklai.

Po sėkmingų derybų su Europos rekonstrukcijos bei plėtros banku (ERPB) ir Vokietijos DEG, buvo pagerintos sindikuotų bei subordinuotų kreditų finansinių susitarimų sąlygos bankui.

Relations with financial institutions

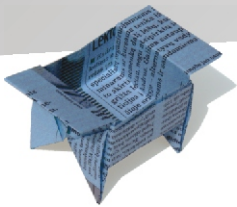
The year 2002 was significant for the international activities of Lietuvos Žemės Ūkio Bankas as a year when after the privatisation the Bank joined the Group of its main shareholder - “Norddeutsche Landesbank Girozentrale” (Germany). The Bank established correspondent relations with other NORD/LB banks and branches in the East and West. Lietuvos Žemės Ūkio Bankas opened correspondent accounts with NORD/LB (Germany) and A/S “Pirma Banka” (Latvia) and these banks opened their correspondent accounts with our Bank. Lietuvos Žemės Ūkio Bankas established correspondent relations with “MHB Mitteleuropäische Handelsbank Aktiengesellschaft Deutsch” - “Polnische Bank, Frankfurt/Main” as well.

Limits and credit lines granted to Lietuvos Žemės Ūkio Bankas by most of correspondent banks enable the Bank to provide its customers with versatile foreign exchange and documentary payment services. In 2002, the Bank increased or received additionally credit lines for treasury operations and trade finance from other local and foreign banks. “Sydbank” (Denmark), “BRE Bank” (Poland), “BankPEKAO SA” (Poland), “Svenska Handelsbanken” (Sweden), NORD/LB (Germany), “Hansabank” (Estonia) and other banks granted credit lines for money market operations.

In 2002, the Bank developed further its activities in the areas of trade finance and documentary payments. While using the global network of foreign partner banks the Bank performed actively in the documentary payment area by issuing, receiving and confirming letters of credit. The number and volumes of local and international guarantees issued by the Bank kept increasing.

In 2002, the Bank signed agreements and received credits under beneficial conditions from two German banks. In March 2002, Lietuvos Žemės Ūkio Bankas and German bank “LB/Kiel” together with a syndicate of three banks signed a one-year syndicated credit agreement for the amount of EUR 10 million. In December 2002, Lietuvos Žemės Ūkio Bankas and “Dresdner Bank AG, Frankfurt” signed an amendment to the EUR 10 million interbank credit agreement on increase of the credit amount, based on which the credit amount was increased up to EUR 14 million and extended for a period of one year. Both credits were granted for ordinary banking activities.

Following the successful negotiations with the European Bank for Reconstruction and Development (EBRD) and German DEG, the financial provisions of the syndicated and subordinated credits were improved for the Bank.



**Pagrindiniai Lietuvos žemės ūkio banko bankai korespondentai/
The main correspondent banks of Lietuvos Žemės Ūkio Bankas**

Valiuta/ Currency	Šalis/Country	Banko pavadinimas, miestas/Bank name, city	Swift
BYB	Baltarusija/Belarus	Priorbank, Minsk	PJCBBY2X
CAD	Kanada/Canada	Royal Bank of Canada, Toronto	ROYCCAT2
CHF	Šveicarija/Switzerland	UBS AG, Zurich	UBSWCHZH
CZK	Čekija/Czech Republic	Komerční banka a.s., Prague	KOMB CZPP
DKK	Danija/Denmark	Danske Bank A/S, Copenhagen	DABADKKK
EEK	Estija/Estonia	Hansapank, Tallinn	HABAE2X
EUR	Vokietija/Germany	Dresdner Bank AG, Frankfurt/Main	DRESDEFF
		Deutsche Bank AG, Frankfurt/Main	DEUTDEFF
		Norddeutsche Landesbank Girozentrale, Hannover	NOLA DE 2H
	Austrija/Austria	Raiffeisen Zentralbank Osterreich AG, Vienna	RZBAATWW
	Belgija/Belgium	Bank Brussels Lambert, Brussels	BBRUBEBB
	Prancūzija/France	Societe Generale, Paris	SOGEFRPP
Suomija/Finland	Italija/Italy	Banca Nazionale del Lavoro SpA, Roma	BNLIITRR
		Nordea Bank Finland pl., Helsinki	MRITFIHH
GBP	Jungtinė Karalystė/ United Kingdom	Lloyds TSB Bank Plc, London	LOYDGB2L
JPY	Japonija/Japan	Mizuho Corporate Bank Ltd, Tokyo	MHCBJPJT
LVL	Latvija/Latvia	Pirma Banka A/S, Riga	RIKO LV 2X
NOK	Norvegija/Norway	Den Norske Bank ASA, Oslo	DNBANOKK
PLN	Lenkija/Poland	Bank Polska Kasa Opieki SA, Warsaw	PKOPPLPW
RUR	Rusija/Russia	Sbergatelnij bank Rossijskoj Federaciji, Moscow	SABR RUMM 012
		International Moscow Bank, Moscow	IMBK RUMM
SEK	Švedija/Sweden	Svenska Handelsbanken, Stockholm	HANDSESS
UAH	Ukraina/Ukraine	Ukreksimbank, Kiev	EXBSUAUX
USD	JAV/USA	HSBC Bank USA, New York	MRMDUS33
		JP Morgan Chase Bank, New York, USA	CHASUS33
		Deutsche Bank Trust Company Americas, New York	BKTRUS33

Veikla kapitalo ir pinigų rinkoje

Investicinė bankininkystė

Lietuvos žemės ūkio banko privatizavimas turėjo esminės įtakos banko veiklai investicinės bankininkystės srityje. 2002 m. rugsėjo mėnesį Finansų maklerio departamentas buvo reorganizuotas į Investicinės bankininkystės departamentą, kurio prioritetiniais uždaviniais tapo įmonių finansų ir investicijų valdymo paslaugų plėtra.

Lietuvos žemės ūkio banko įmonių finansų veikla visų pirma orientuota į įmonių įsigijimo ir susijungimo (M&A) sandorius. Bankas tokiuose sandoriuose dalyvauja kaip finansinis patarėjas ir savo klientams teikia konsultacijas visais sandorio aspektais, apimant įmonių vertinimus, derybas, sandorio finansavimo struktūrą ir finansinių išteklių pritraukimą. 2002 m. pabaigoje bankas pradėjo vykdyti keletą didelių projektų farmacijos, elektronikos ir vartojimo prekių bei paslaugų sektoriuose bei teikė konsultacijas klientams įmonių finansų struktūros, projektų finansavimo ir verslo restruktūrizavimo srityje.

Banko teikiamos investicijų valdymo paslaugos yra skirtos instituciniams bei privatiems investuotojams. Šioje srityje visų pirma siūlomos individualaus investicijų portfelio valdymo paslaugos.

2002 m. pabaigoje grupei Lietuvos institucinių investuotojų buvo pristatytas trumpalaikio investavimo instrumento - jungtinio pinigų rinkos portfelio - modelis, kuris bus visiškai įdiegtas jau 2003 m. pirmajame pusmetyje. Bankas, bendradarbiaudamas su NORD/LB grupės specialistais, pradėjo diegti investicijų į NORD/LB grupės valdomus kintamo kapitalo fondus projektą. Šios investicijos bus skirtos privatiems investuotojams. Projektą numatoma baigti 2003 m.

Lietuvos žemės ūkio banko finansų makleriai teikė klientams tarpininkavimo paslaugas vertybinių popierių rinkoje. Bankas ir toliau išliko vienu iš rinkos lyderių, ypač prekiaujant skolos vertybiniais popieriais (antra vieta pagal prekybos skolos vertybiniais popieriais apimtis Nacionalinėje vertybinių popierių biržoje). Klientams buvo siūloma įsigyti ir Lietuvoje, ir užsienyje išleistų Vyriausybės vertybinių popierių. Tarp banko klientų buvo ir solidžiausi Lietuvos instituciniai investuotojai.

Banko privatizavimas pagyvino prekybą vertybiniais popieriais: 2002 m. pabaigoje pradėti rengti, o 2003 m. pirmo pusmečio pabaigoje jau bus aktyviai siūlomi klientams trumpalaikio investavimo ir trumpalaikio vertybinių popierių skolinimo instrumentai.

Performance in the capital and money markets

Investment banking

The privatisation of Lietuvos Žemės Ūkio Bankas had a material impact on the Bank's operations in the investment banking area. In September 2002, the Financial Brokerage Department was reorganised into the Investment Banking Department focusing on development of corporate finance and investment management services.

The corporate finance activity of Lietuvos Žemės Ūkio Bankas was focused mainly on the merger and acquisition (M&A) transactions. The Bank participates in such transactions as a financial adviser and provides its customers with consultations on all the aspects of the transaction, including company evaluations, negotiations, transaction finance structure and attraction of financial resources. At the end of 2002, the Bank launched a few large projects in the pharmaceuticals, electronics and consumer goods and services sectors as well as consulted the customers with regard to the corporate finance structure, project finance and business restructuring areas.

Investment management services rendered by the Bank are intended for institutional and private investors. First of all, the Bank offers individual investment portfolio management services in this area.

At the end of 2002, a short-term investment instrument, joint money market portfolio model, was presented to a group of Lithuanian institutional investors and will be implemented finally as soon as in H1 of 2003. While cooperating with the specialists of NORD/LB Group the Bank launched a project on investments to the variable capital funds managed by NORD/LB Group. These investments will be allocated for private investors. The project is to be finalised in 2003.

Financial brokers of Lietuvos Žemės Ūkio Bankas provided the customers with the brokerage services on the securities market. The Bank remained one of the market leaders, especially in trading with debt securities (it rated second according to the trading volumes of debt securities on the National Stock Exchange). The customers were offered to purchase the Government securities issued both in Lithuania and abroad. The most respectable Lithuanian institutional investors were among the customers of the Bank.

The privatisation of the Bank revived the securities trading: at the end of 2002, the Bank started to develop the instruments of short-term investment and short-term

2002 metais Lietuvos žemės ūkio banko bendra apyvarta vertybiniais popieriais antrinėje rinkoje (apimant pirkimus ir pardavimus banko ir klientų lėšomis) siekė 523 mln. Lt ir sudarė 12.92 proc. visos Nacionalinės vertybinių popierių biržos apyvartos (2001 m. - 337 mln. Lt). Investicinės bankininkystės departamento saugomų klientų ir nuosavų vertybinių popierių portfelio nominali vertė 2002 metų pabaigoje sudarė 623 mln. Lt (2001 m. - 415 mln. Lt).

Pinigų ir valiutų rinkos

Lietuvos žemės ūkio bankas kaip ir ankstesniais metais išlaikė vieno iš lyderių pozicijas tarpbankinėje valiutų ir pinigų rinkoje. Banko tarpbankinių indėlių palūkanų normos naudojamos nustatant vidutines palūkanų normas VILIBID/VILIBOR. Bankas 2002 metais užtikrino privalomųjų atsargų, likvidumo, maksimalios valiutos pozicijos normatyvų vykdymą. 2002 metais Lietuvos žemės ūkio bankas ir toliau sėkmingai dalyvavo išvestinių finansinių priemonių rinkoje, lanksčiomis sąlygomis parduodamas klientams valiutos pirkimo ir pardavimo išankstinius, apsikeitimo bei pasirinkimo sandorius.

2002 metais klientams suteikta galimybė operatyviai keisti valiutas internetinės bankininkystės paslaugomis *i-linija* bei *e-linija*.

Nuo 2002 m. sausio mėnesio Lietuvos žemės ūkio banko Išdo departamentas klientams teikia savaitinę apžvalgą apie valiutų, vertybinių popierių, pinigų rinkas *Finansų rinkos informacija*.

2002 metai Lietuvos finansų rinkai buvo svarbūs, nes įvesti gryniesi eurai ir nuo dolerio prie euro persietas lito kursas. Lietuvos žemės ūkio bankas iš anksto gerai pasiruošė šiems įvykiams: sėkmingai pasinaudojo išaugusia valiutos keitimo apyvarta ir uždirbo daugiau nei ketvirtadaliu didesnę pelną iš valiutos keitimo (įskaitant komisini už bazinės valiutos keitimą) negu 2001 m.

Kapitalo rinka

2002 metais bankas iš investicijų į skolos vertybinius popierius gavo 18,5 mln. Lt palūkanų pajamų, iš prekybos jais - 4,8 mln. Lt. Nerealizuotas pelnas iš operacijų skolos vertybiniais popieriais už 2002 metus sudarė 6,7 mln. Lt. Lyginant su 2001 metais išaugo pajamos iš prekybos skolos vertybiniais popieriais, tuo tarpu palūkanų pajamos buvo mažesnės. Tai lėmė palūkanų normų už USD, EUR ir LTL kritimas.

securities lending and it will start to offer them actively to customers at the end of H1 of 2003.

In 2002, the overall securities trading of Lietuvos Žemės Ūkio Bankas on the secondary market (including purchases and sales with the funds of the Bank and the customers) amounted to LTL 523 million and accounted for 12.92 per cent of the total trading on the National Stock Exchange (LTL 337 million in 2001). The nominal value of the securities portfolio managed by the Investment Banking Department, which is comprised of the customers' and own securities, amounted to LTL 623 million at the end of 2002 (LTL 415 million in 2001).

Money and FX markets

As in the previous years, Lietuvos Žemės Ūkio Bankas remained one of the leaders in the interbank FX and money markets. Interest rates on the interbank deposits of the Bank were used in setting the average interest rates VILIBID/VILIBOR. In 2002, the Bank complied with the reserve requirements, liquidity and maximum FX position requirements. In 2002, Lietuvos Žemės Ūkio Bankas continued its successful participation in the derivatives market by selling FX forward, swap and option transactions to customers under flexible conditions.

In 2002, the customers were provided with a quick currency exchange possibility by means of the Internet banking services *i-linija* and *e-linija*.

Since January 2002, the Treasury Department of Lietuvos Žemės Ūkio Bankas has been providing the customers with a weekly *Financial Market Overview* on FX, securities and money markets.

The year 2002 was important for the Lithuanian financial market as a year when euro coins and notes were introduced and Litas was re-pegged from dollar to euro. Lietuvos Žemės Ūkio Bankas prepared well in advance for these events: it benefited from the increased FX turnover and earned a profit from FX operations, which exceeded the profit of 2001 by $\frac{1}{4}$ (including the commission fee on exchange of the base currency).

Capital market

In 2002, the Bank earned LTL 18,5 million interest income from investments into debt securities and LTL 4,8 million from trading in those debt securities. Unrealised profit from operations with debt securities amounted to LTL 6,7 million in 2002. In comparison with 2001, income from trading in debt securities increased, whereas interest income was lower. This resulted from the interest rate fall with regard of USD, EUR and LTL.

Rizikų valdymas

Kreditavimo ir rinkos rizika

2002 metais Lietuvos žemės ūkio bankui įsiliejus į NORD/LB grupę peržiūrėti su kredito rizika susiję aktyvai ir tobulinami kredito rizikos valdymo procesai. 2002 metais bankas pradėjo kreditavimo veiklos pertvarkos projektą, siekdamas įdiegti NORD/LB grupės taikomas kreditų rizikos vertinimo standartus, atitinkančius Vokietijos bankų priežiūros reikalavimus bei naujus Bankų priežiūros Baselio komiteto reikalavimus. Pagrindinis principas, kurio laikomasi valdant visų rūšių rizikas, yra rizikos valdymo atskyrimas nuo rizikos prisiėmimo, t.y. nuo tiesiogiai klientus aptarnaujančių struktūrų.

2002 metais suformuoti papildomi specialieji atidėjimai bei nurašyti neveiksnius aktyvai. Be to, nuo 2002 m. birželio mėnesio pradėti formuoti atidėjimai bendrai kreditų portfelio rizikai. Šie atidėjimai sudaryti pirmos ir antros grupių kreditams, priskirtiems šioms grupėms vadovaujantis Lietuvos banko reikalavimais. Lietuvos žemės ūkio banko kreditavimo politika apibrėžia esminius kreditų teikimo principus. Jie grindžiami ilgamete banko veiklos patirtimi ir atitinkamais kreditų priežiūros reikalavimais, kurie atsižvelgiant į žmogiškuosius, informacinius ir technologinius banko resursus yra nuolat atnaujinami. Pagrindiniai kreditavimo politikos tikslai:

- Nuolatinis kreditų teikimo nuostatų ir standartų tobulinimas, siekiant suformuoti pelningą ir minimalios rizikos kreditų portfelį.
- Kreditų rizikos valdymas. Kreditų rizika turi būti atpažinta, įvertinta ir valdoma kiekviename kreditavimo etape taip, kad banko išduodami kreditai būtų maksimaliai pelningi, o jų grąžinimas optimaliai garantuotas.
- Kreditavimo politika turi užtikrinti banko nepertraukiamą veiklą, skatinti ir vystyti verslą bei prisidėti prie šalies ekonomikos gerovės.

Bankas nesirenka vienos prioritutinės ekonominės veiklos srities, nes veiklos koncentravimas yra rizikingas ir neperspektyvus. Atsižvelgdamas į verslo rizikos laipsnį, bankas kiekvienai ūkio sričiai nustato konkrečius finansavimo limitus, ribojančius koncentracijos riziką.

2002 metais bankas sėkmingai valdė likvidumą bei pradėjo vertinti rinkos riziką atskirai bankiniame ir prekybiniame portfeliuose. Taip pat įdiegtas scenarijų modelis, skirtas vertinti rinkos riziką.

Risk management

Credit and market risk

In 2002, after Lietuvos Žemės Ūkio Bankas joined the NORD/LB Group the assets related with credit risk were reviewed and the credit risk management processes are still being improved. In 2002, the Bank launched the project on reorganisation of the credit activities aiming at implementation of the credit risk assessment standards applied by the NORD/LB Group in compliance with the supervision requirements for the German banks and the new requirements of the Basel Committee. The main principle followed in managing all kinds of risks is separating of risk management from risk assuming, i.e. from the structures directly servicing the customers.

In 2002, additional specific provisions were made and non-performing assets were written off. Besides, since June 2002, reserves have been made for the general credit portfolio risk. These reserves were made for the credits of groups 1 and 2, which were ascribed to these groups in accordance with the requirements of the Bank of Lithuania.

The credit policy of Lietuvos Žemės Ūkio Bankas defines the main principles for credit issuing. They are based on the long-term experience of the Bank's activity and respective credit supervision requirements which are constantly updated given the human, informational and technologic resources of the Bank. The main goals of the credit policy:

- Constant improving of the regulations and standards for credit issuing in order to achieve a profitable and minimum risk credit portfolio.
- Credit risk management. Credit risk must be recognised, evaluated and managed in each crediting stage so that the credits issued by the Bank are maximally profitable and that the repayment thereof is optimally guaranteed.
- Credit policy must ensure the continuous operation of the Bank, encourage and develop business, and contribute to the economic welfare of the country.

The Bank does not choose one priority economic business field since concentrating of the activity is risky and not perspective. Considering the business risk level, the Bank establishes specific financing limits for each field of economy to restrict the concentration risk.

In 2002, the Bank successfully managed the liquidity and started evaluating the market risk separately in the

2002 metais bankas užtikrino visų Lietuvos banko riziką ribojančių normatyvų vykdymą.

Operacinė rizika

2002 m. Viduryje parengta ir patvirtinta nauja banko informacinių technologijų strategija, kurioje numatytos priemonės standartizuoti, centralizuoti ir paspartinti banko aprūpinimą informacinių technologijų paslaugomis ir sprendimais. Strategijoje numatomas organizacinis plėtros ir planavimo atskyrimas nuo sistemų priežiūros bei viso banko informacinių technologijų specialistų atskaitomybė naujai kuriamai Informacijos valdymo ir organizavimo tarnybai.

Bankas taip pat pradėjo kurti operacinės rizikos valdymo sistemą, atitikiančią naujus Baselio komiteto reikalavimus.

Personalas ir mokymai

Lietuvos žemės ūkio banke 2002 metų pabaigoje dirbo 1583 darbuotojai, dauguma jų aukštos kvalifikacijos specialistai, turintys ne mažesnę kaip 10 metų darbo stažą bankų sistemoje.

Lietuvos žemės ūkio bankas sudarė sąlygas savo darbuotojams kelti kvalifikaciją ne tik Lietuvoje, bet ir užsienio šalyse: 2002 metais banko darbuotojai buvo išvykę į stažuotes Austrijos, Didžiosios Britanijos, Norvegijos, Prancūzijos, Vokietijos ir kitų šalių finansinėse institucijose ar mokymo centruose.

Banko vadovybė remia darbuotojų siekius įgyti aukštąjį išsilavinimą: banko darbuotojams sudarytos palankios sąlygos sėkmingai suderinti darbą ir studijas Lietuvos aukštosiose mokyklose.

Siekiant kuo greičiau integruoti Lietuvos žemės ūkio banko darbuotojus į NORD/LB grupę, banko personalo ugdymo specialistai parengė ir organizavo seminarus „Darbuotojų motyvavimas“, „Streso valdymas“ ir „Permainų vadyba“.

Banko specialistai dalijosi patirtimi verslo bei vadybos srityse NORD/LB grupei priklausančiuose bankuose Vokietijoje bei Latvijoje.

banking and trading portfolios. The stress-testing module was also implemented in order to assess the market risk.

In 2002, the Bank ensured the compliance with all prudential requirements established by the Bank of Lithuania.

Operational risk

In the middle of 2002, the new IT strategy of the Bank' was prepared and approved providing for the measures to standardise, centralise, and accelerate the supply of the IT services and solutions to the Bank. The strategy provides for the organisational separation of the development and planning from the systems maintenance, as well as reporting of all IT specialists of the Bank to the newly established Information Management and Organisation Division.

The Bank also started creating the operational risk management system which will comply with the new requirements of the Basel Committee.

Staff and training

At the end of 2002, Lietuvos Žemės Ūkio Bankas employed 1583 people, most of which are highly qualified specialists with at least 10 years' experience in the banking system.

Lietuvos Žemės Ūkio Bankas created conditions for its employees to improve their qualification not only in Lithuania but also in foreign countries: in 2002 the Bank's employees went for training courses to financial institutions or training centres in Austria, Great Britain, Norway, France, Germany, and other countries.

The Bank's management supports its staff in seeking university education: it has created favourable conditions for the staff to successfully adjust their responsibilities in the Bank with the studies at universities of Lithuania.

In order to integrate the staff of Lietuvos Žemės Ūkio Bankas into the NORD L/B Group as soon as possible the personnel training specialists of the Bank prepared and organised seminars on "Motivation of the employees", "Stress control", and "Management of changes".

The Bank's specialists shared their experience in business and management at the banks belonging to the NORD/LB Group in Germany and Latvia.



Banko dukterinių įmonių veikla

Lietuvos žemės ūkio bankas yra vienintelis dukterinių bendrovių - UAB Lietuvos žemės ūkio banko lizingas, UAB Lietuvos žemės ūkio banko Draudimas bei UAB Lietuvos žemės ūkio banko gyvybės draudimas - akcininkas. Bankui taip pat priklauso 34 proc. UAB „Mokėjimo kortelių sistemos“ akcijų.

Visos trys dukterinės bendrovės dirba pelningai, nuolat didindamos ir paslaugų pardavimo apimtį, ir užimamos rinkos dalį.

Operations of the Bank's subsidiaries

Lietuvos Žemės Ūkio Bankas is the sole shareholder of its subsidiaries - the leasing company UAB Lietuvos Žemės Ūkio Banko Lizingas, the insurance company UAB Lietuvos Žemės Ūkio Banko Draudimas, and the life insurance company UAB Lietuvos Žemės Ūkio Banko Gyvybės Draudimas. The Bank also owns 34 per cent of the shares in the payment card company UAB Mokėjimo Kortelių Sistemos.

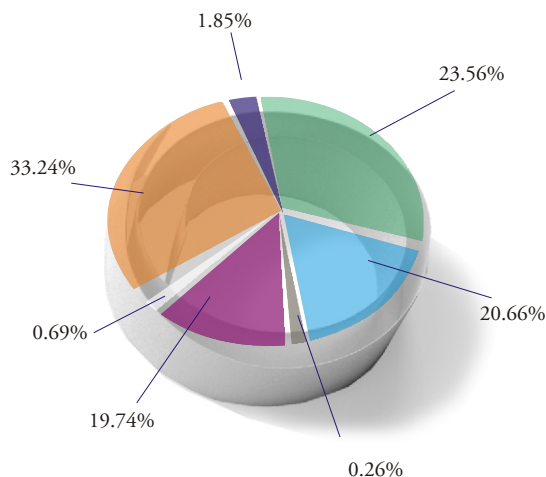
All three subsidiaries are profitable by constantly increasing sales of services and their market share.

Lizingas

2002 metais gerėjanti ekonominė situacija Lietuvoje bei aktyvi lizingo bendrovių veikla lėmė spartų lizingo rinkos augimą. Per 2002 metus lizingo rinka išaugo 54 proc. - nuo 1,1 mlrd. Lt iki 1,7 mlrd. Lt. Lietuvos žemės ūkio banko lizingo užimama rinkos dalis padidėjo nuo 3.88 proc. iki 4.35 proc.

Pagrindinis Lietuvos žemės ūkio banko lizingo dėmesys buvo skiriamas lizingo paslaugų pardavimams plėtoti bei naujoms informacinėms technologijoms diegti. Itin svarbus žingsnis, kurį 2002 metais žengė bendrovė, - lengvųjų automobilių nuomos paslaugos. Didėjant šios paslaugos paklausai tikimasi, kad veiklos nuoma sudarys nemažą dalį bendrovės paslaugų.

Per 2002 metus Lietuvos žemės ūkio banko lizingo portfelis išaugo 70 proc. - iki 76 mln. Lt, bendrovė gavo 686 tūkst. Lt grynojo pelno. Šiuo metu bendrovės teikiamomis paslaugomis naudojasi per 1000 klientų. Didžiąją jų dalį, daugiau kaip 80 proc., sudaro personalinės įmonės bei uždariosios akcinės bendrovės.



Leasing

In 2002, the leasing market rapidly increased due to the improving economic situation in Lithuania and active performance of the leasing companies. In 2002, the leasing market increased by 54 per cent from LTL 1,1 billion to LTL 1,7 billion. The market share held by Lietuvos Žemės Ūkio Banko Lizingas increased from 3.88 per cent to 4.35 per cent.

Lietuvos Žemės Ūkio Banko Lizingas focused its attention on developing the sales of leasing services and on developing of new information technologies. A very important step made by the company in 2002 was the car operational leasing services. While the demand for this service is increasing the Company is expecting that the operational leasing will make a great deal of the Company's services.

In 2002, the leasing portfolio of Lietuvos Žemės Ūkio Banko Lizingas increased by 70 per cent up to LTL 76 million, and the Company earned a net profit of LTL 686 thousand. At the moment over 1000 customers are using the services provided by the Company. Most of the customers, over 80 per cent, are private companies and closed joint-stock companies.

Lizingo portfelio struktūra/ Composition of the leasing portfolio

- Buitinė technika/Household appliances
- Technologiniai įrengimai/Technologic equipment
- Žemės ūkio technika/Agricultural machinery
- Sunkiosios transporto priemonės/Heavy vehicles
- Lengvosios transporto priemonės/Light vehicles
- Nekilnojamas turtas/Real estate
- Organizacinė technika/Office equipment

Draudimas

2002 metais įvedus privalomąjį transporto priemonių savininkų ir valdytojų civilinės atsakomybės (TPVCA) draudimą, Lietuvos ne gyvybės draudimo rinka išaugo 71 procentu. Per metus ne gyvybės draudime buvo pasirašyta 604 mln. Lt draudimo įmokų. Pagal 2002 metų ne gyvybės tiesioginio draudimo apimtis Lietuvos žemės ūkio banko Draudimas Lietuvoje užėmė 4.3 procentus rinkos.

Lietuvos žemės ūkio banko Draudimas per metus pasirašė 25,7 mln. Lt tiesioginio draudimo įmokų, kartu su prisiimtu perdraudimu 28,4 mln. Lt, t.y. du kartus daugiau negu 2001 metais. 2002 metais buvo sudaryta beveik 4,5 karto daugiau draudimo sutarčių per - 164 tūkst. vnt.

Draudimo portfelio struktūra/ Composition of the insurance portfolio

- Privalomasis TPVCA draudimas/Compulsory MTPL insurance
- Kitos rūšys/Other types
- Turto draudimas/Property insurance
- Nelaimingų atsitikimų ir gydymo išlaidų draudimas/
Accident and medical expenses insurance
- Transporto draudimas/Transport insurance

Už tiesioginio draudimo žalas draudėjams buvo išmokėta 8,85 mln. Lt: iš jų beveik 50 proc. sudarė išmokos už transporto priemonių draudiminiuos įvykius, apie 30 proc. - išmokos už privalomojo TPVCA draudimo įvykius, daugiau kaip 8 proc. - išmokos už turto draudimo įvykius.

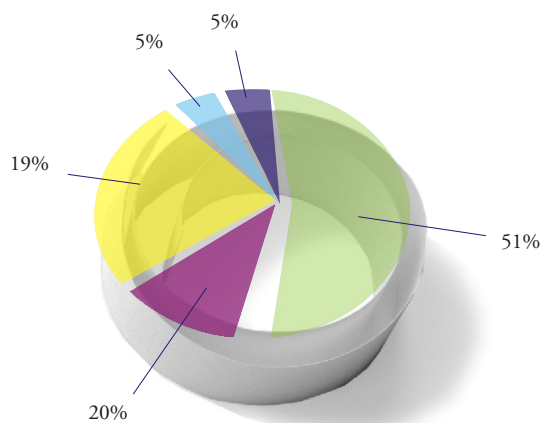
2002 metais bendrovė uždirbo 1,170 mln. Lt audituoto pelno.

Lietuvos žemės ūkio banko Draudimas perdraudimo srityje bendradarbiauja su perdraudimo kompanijomis „Converium“, „Swiss Re“ bei Lietuvos draudimo kompanijomis. Tai padėjo pasiekti 32.6 proc. nuostolingumo rodiklį. Jis yra mažesnis už vidutinį nuostolingumą rinkoje (36.6 proc.).

Insurance

In 2002, upon introducing the compulsory motor third party liability (CMTPL) insurance the non-life insurance market in Lithuania increased by 71 per cent. Insurance premiums for LTL 604 million were written during the year. According to the direct non-life insurance amounts of 2002, Lietuvos Žemės Ūkio Banko Draudimas had 4.3 per cent of the market.

During the year, Lietuvos Žemės Ūkio Banko Draudimas subscribed direct insurance premiums for LTL 25,7 million, or for LTL 28,4 million including re-insurance, i.e. twice as much as in 2001. In 2002, almost 4.5 times more of insurance agreements were concluded, i.e. over 164 thousand.



The Company paid LTL 8,85 million direct claims: almost 50 per cent of which were claims paid for transport insurance, about 30 per cent claims for compulsory MTPL insurance, more than 8 per cent claims for property insurance.

In 2002, the Company earned LTL 1,170 million of audited profit.

In the field of re-insurance Lietuvos Žemės Ūkio Banko Draudimas is co-operating with the re-insurance companies “Converium”, “Swiss Re”, and Lithuanian insurance companies. This co-operation has contributed to achievement of the loss ratio amounting to 32.6 per cent, which is lower than the average loss ratio on the market (36.6 per cent).

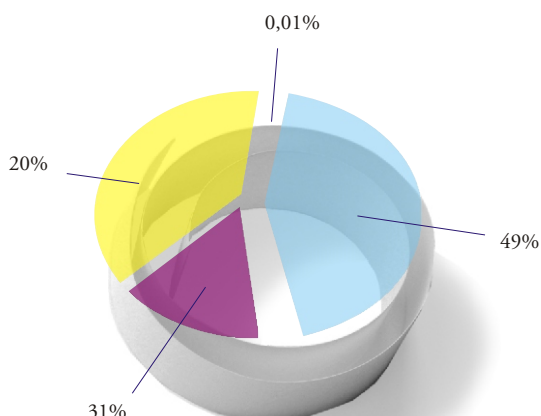
Gyvybės draudimas

2002 m. Lietuvos žemės ūkio banko gyvybės draudimo veiklos apimtys, palyginti su pirmaisiais veiklos metais, išaugo 3 kartus. Bendrovė metų pabaigoje užėmė 1.55 proc. gyvybės draudimo įmonių rinkos ir uždirbo 337 tūkst. Lt audituoto grynojo pelno.

Draudimo įmonė 2002 m. sudarė sutarčių pagal šias penkių rūšių draudimo paslaugas: mišriojo gyvybės draudimo, paskolų gavėjų gyvybės draudimo, studijų draudimo, draudimo nuo nelaimingų atsitikimų ir savanoriškojo draudimo nuo nelaimingų atsitikimų.

Iš viso per 2002 veiklos metus pasirašyta 1,9 mln. Lt draudimo įmokų. Pagal draudimo rūšis didžiausią dalį sudarė paskolų gavėjų gyvybės draudimo ir mišriojo gyvybės draudimo sutarčių pasirašytos įmokos - 74 proc. - 1,4 mln. Lt. Palanki įstatyminė bazė (2002 m. liepos mėnesį priimtas Gyventojų pajamų mokesčio įstatymas) lėmė sutarčių skaičiaus augimą paskutiniaisi 2002 metų mėnesiais. Iš viso per 2002 metus bendrovė sudarė daugiau kaip 8100 naujų draudimo sutarčių.

Siekdama diversifikuoti prisiimamą riziką, bendrovė perdraudimo srityje bendradarbiauja su užsienio perdraudimo kompanija „Munich Re“. 2002 metais su šia perdraudimo įmone pasirašyta ilgalaikio bendradarbiavimo sutartis.



Life insurance

In 2002, the insurance volumes of Lietuvos Žemės Ūkio Banko Gyvybės Draudimas increased 3 times as compared to the first year of its operation. At the end of the year, the Company held 1.55 per cent of the life insurance market and earned LTL 337 thousand of the audited net profit.

In 2002, the insurance company concluded agreements on the following five types of insurance services: mixed (endowment) life insurance, borrowers' life insurance, study insurance, accident insurance, and voluntary accident insurance.

In 2002, the insurance premiums amounting to LTL 1,9 million were written in total. According to the insurance types, the greatest part included the insurance premiums written for the borrowers' life insurance and mixed (endowment) life insurance - 74 per cent, LTL 1,4 million. Favourable legal base (Law on Individual Income Tax passed in July 2002) determined the increase in number of the contracts during the last months of 2002. In 2002, the Company concluded over 8100 new insurance contracts in total.

Seeking to diversify the assumed risk the Company is co-operating with the foreign company "Munich Re" in the field of re-insurance. In 2002, the long-term co-operation agreement was concluded with the aforementioned re-insurance company.

Draudimo įmokų struktūra Composition of life insurance premiums

- Studijų draudimas/Study insurance
- Draudimas nuo nelaimingų atsitikimų/Accident insurance
- Mišrusis gyvybės draudimas/Mixed (endowment) life insurance
- Paskolų gavėjų gyvybės draudimas/Borrowers' life insurance