

Akciju sabiedrība

"Liepājas metalurģis "

Reģ.Nr. 40003014197

**KONSOLIDĒTAIS
GADA PĀRSKATS**

(auditēts)

par 2012.gadu
(01.01.2012. - 31.12.2012.)

SATURS

Neatkarīgu revidentu ziņojums _____	lpp. 3
Informācija par mātes uzņēmumu _____	5
Vadības ziņojums _____	7
Paziņojums par vadības atbildību _____	9
Pārskats par finanšu stāvokli _____	10
Pārskats par visaptverošo ienākumu _____	12
Naudas plūsma _____	13
Pašu kapitāla izmaiņas _____	14
Pamatlīdzekļu kustības pārskats _____	16
Pielikumi pusgada pārskatam:	
- Informācija par konsolidācijā iesaistītiem uzņēmumiem un konsolidētā gada pārskata sastādīšanu _____	18
- Pielikumi pārskatam par finanšu stāvokli _____	21
- Pielikumi pārskatam par visaptverošo ienākumu _____	24
- Cita informācija _____	29



Tālr.: (+371) 67220320, 67228926
Fakss: (+371) 67320180
bdo@bdo.lv
www.bdo.lv

BDO AS
Pulkveža Brieža iela 19
Rīga, LV-1010
Latvija

NEATKARĪGU REVIDENTU ZIŅOJUMS

AS „Liepājas Metalurģis” akcionāriem

Ziņojums par finanšu pārskatu

Mēs esam veikuši pievienotajā AS „Liepājas Metalurģis” un tās meitas uzņēmumu (turpmāk - Grupa) 2012. gada pārskatā ietvertā konsolidētā finanšu pārskata, kas atspoguļots no 10. līdz 29. lappusei, revīziju. Revidētais finanšu pārskats ietver 2012. gada 31. decembra finanšu stāvokļa pārskatu, 2012. gada visaptverošo ienākumu pārskatu, pašu kapitāla izmaiņu pārskatu un naudas plūsmas pārskatu, kā arī nozīmīgu grāmatvedības uzskaites principu kopsavilkumu un citu paskaidrojošu informāciju pielikumā.

Vadības atbildība par finanšu pārskata sagatavošanu

Vadība ir atbildīga par šī finanšu pārskata sagatavošanu un tajā sniegtās informācijas patiesu atspoguļošanu saskaņā ar Eiropas Savienībā pieņemtajiem Starptautiskajiem finanšu pārskatu standartiem, kā arī par tādu iekšējo kontroli, kādu vadība uzskata par nepieciešamu, lai nodrošinātu finanšu pārskata, kas nesatur ne krāpšanas, ne kļūdu izraisītas būtiskas neatbilstības, sagatavošanu.

Revidentu atbildība

Mēs esam atbildīgi par atzinumu, ko, pamatojoties uz mūsu veikto revīziju, izsakām par šo finanšu pārskatu. Mēs veicām revīziju saskaņā ar Starptautiskajiem revīzijas standartiem. Šie standarti nosaka, ka mums jāievēro ētikas prasības un jāplāno un jāveic revīzija tā, lai iegūtu pietiekamu pārliecību par to, ka finanšu pārskatā nav būtisku neatbilstību.

Revīzija ietver procedūras, kas tiek veiktas, lai gūtu revīzijas pierādījumus par finanšu pārskatā uzrādītajām summām un atklāto informāciju. Procedūras tiek izvēlētas, pamatojoties uz revidentu profesionālu vērtējumu, ieskaitot krāpšanas vai kļūdu izraisītu būtisku neatbilstību riska novērtējumu finanšu pārskatā. Veicot šo riska novērtējumu, revidenti ņem vērā iekšējo kontroli, kas izveidota, lai nodrošinātu finanšu pārskata sagatavošanu un tajā sniegtās informācijas patiesu atspoguļošanu, ar mērķi noteikt apstākļiem piemērotas revīzijas procedūras, bet nevis lai izteiktu atzinumu par kontroles efektivitāti. Revīzija ietver arī pielietoto grāmatvedības uzskaites principu un vadības veikto grāmatvedības aplēšu pamatotības izvērtējumu, kā arī finanšu pārskata vispārējā izklāsta izvērtējumu.

Uzskatām, ka mūsu iegūtie revīzijas pierādījumi ir pietiekami un atbilstoši mūsu revidentu atzinuma izteikšanai.

Atzinums

Mūsaprāt, iepriekš minētais konsolidētais finanšu pārskats sniedz patiesu un skaidru priekšstatu Grupas finansiālo stāvokli 2012. gada 31. decembrī, kā arī par tās darbības finanšu rezultātiem un naudas plūsmām 2012. gadā saskaņā ar Eiropas Savienībā pieņemtajiem Starptautiskajiem finanšu pārskatu standartiem.

Reģistrācijas Nr: 40003035771

Konta Nr: LV76UNLA0001003469481 (LVL), LV94UNLA0001645070322 (EUR), SEB banka AS, Swift: UNLALV2X

Konta Nr: LV80HABA0551029169581 (multi), Swedbank AS, Swift: HABALV22

Konta Nr: LV76NDEA0000082908382 (LVL), Nordea Bank Finland Plc Latvijas filiāle, Swift: NDEALV2X

Latvijas akciju sabiedrība BDO ir Apvienotās karalistes kompānijas *BDO International Limited* partnerfirma un BDO neatkarīgo partnerfirmu starptautiskā tīkla sastāvdaļa. BDO ir kopējā BDO tīkla un katras atsevišķas šī tīkla partnerfirmas zīmols.



Apstākļu akcentējums

Neizsakot atzinumu ar iebildēm, mēs vēršam uzmanību uz vadības ziņojuma rindkopā „Apstākļi un notikumi pēc bilances slēgšanas” minēto, ka 2013. gadā ražošana AS „Liepājas Metalurģis” tika organizēta ar pārtraukumiem, ir apgrūtināta esošo saistību izpilde, tiek veikti pasākumi investoru līdzekļu piesaistīšanai, kas ir būtisks priekšnosacījums, lai AS „Liepājas Metalurģis” varētu realizēt savus aktīvus un nokārtot savas saistības parastā uzņēmējdarbības gaitā. Šie apstākļi norāda, ka pastāv būtiska nenoteiktība, kas var radīt nopietnas šaubas par Grupas mātes kompānijas AS „Liepājas Metalurģis” spēju turpināt darbību ilgtermiņā.

Ziņojums par citu juridisko un regulējošo prasību izpildi

Mēs esam iepazinušies arī ar vadības ziņojumu par 2012. gadu, kas atspoguļots pievienotajā 2012. gada pārskatā no 7. līdz 8. lappusei, un neesam atklājuši būtiskas neatbilstības starp šajā vadības ziņojumā un 2012. gada konsolidētajā finanšu pārskatā atspoguļoto finanšu informāciju.

AS “BDO”
zvērīnātu revidentu komercsabiedrība
Licence Nr. 112

Dainis Tunsts
Valdes priekšsēdētājs

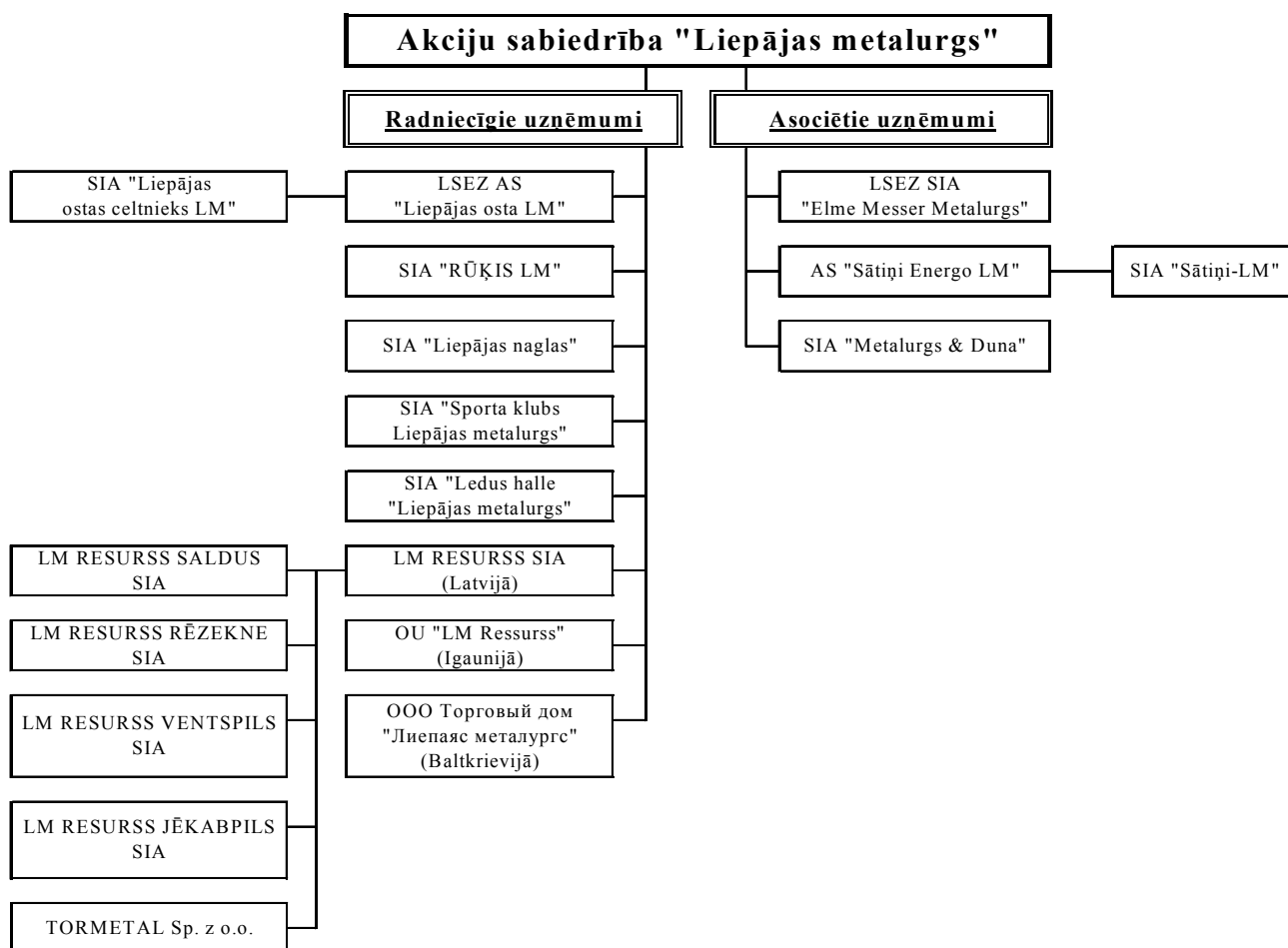
Rīga, Latvija,
2013. gada 30. aprīlī



Aivars Putniņš
LR zvērīnāts revidents
Sertifikāts Nr. 123

INFORMĀCIJA PAR MĀTES UZŅĒMUMU

1. Uzņēmuma pilns nosaukums: Akciju sabiedrība "Liepājas metalurģis"
2. Sabiedrības juridiskais statuss: publiska akciju sabiedrība
3. Valsts reģistrācijas reģistra Nr.: 40003014197
vieta, datums: LR Komercreģistrā 07.08.2003.
4. Nodokļa maksātāja reģistrācija Nr.: LV 40003014197
5. Uzņēmuma juridiskā adrese: Brīvības iela 93, Liepāja, Latvija
6. Biroja adrese un tālrunis: Brīvības iela 93, Liepāja, tālrunis 63455921
7. Darbības veids: tērauda ražošana
8. Pārskata periods: 2012. gads
9. Vadītājs: Leons Ptičkins
izpilddirektors
10. Ziņas par akcionāriem: Lielākie akcionāri ir:
Sergejs Zaharjins
Akciju īpatsvars 49%
Ilja Segals
Akciju īpatsvars 21%
Kirovs Lipmans
Akciju īpatsvars 23%
11. Padome: Sergejs Zaharjins
Aleksejs Zaharjins
Kirovs Lipmans
Māris Pomerancis
Guntis Vilnītis
Andris Deniņš
12. Valdes locekļi: Valērijs Terentjevs
Ilja Segals
Leons Ptičkins
13. Bankas iestādes nosaukums: AS "SEB banka"
SWIFT kods: UNLALV2X
IBAN kods: Konta Nr. LV96UNLA 0012002467028
14. Galvenā grāmatvede: Ligita Bērzupe
15. Vidēji strādājošo skaits: 2325



VADĪBAS ZIŅOJUMS PAR AKCIJU SABIEDRĪBAS "LIEPĀJAS METALURĢS" KONSOLIDĒTO 2012.GADA AUDITĒTO FINANŠU PĀRSKATU

Kompānijas neto apgrozījums 2012.gadā ir LVL 321,0 milj. (EUR 456,8 milj.) un visa saimnieciskā darbība deva LVL 10,3 milj. (EUR 14,7 milj.) zaudējumus.

Neto apgrozījuma pieaugums saistīts ar armatūras ražošanas un realizācijas pieaugumu salīdzinot ar 2011.gadu.

LSEZ AS "Liepājas osta LM" atskaites periodā ir pārkrāvusi 2,7 milj. tonnas kravu, kas ir par 58% vairāk kā 2011.gadā.

2012.gadā izveidotais uzņēmums LM RESURSS SIA tika dibināts ar mērķi pilnveidot melno metāla lūžņu tirdzniecību, uzglabāšanu un pārstrādi. Lai attīstītu savu darbību, LM RESURSS SIA reģistrēja 5 meitas uzņēmumus.

Kā nozīmīgākie projekti pārskata periodā jāmin:

- Tērauda ražotnes apgūšana un infrastruktūras izveide;
- LSEZ AS "Liepājas osta LM" 50.piestātnes rekonstrukcijas pabeigšana ar kopējām investīcijām LVL 1,6 milj. (EUR 2,3 milj.) apmērā;
- jauna portālceltņa iegāde;
- graudu termināļa otrās kārtas nodošana ekspluatācijā sadarbībā ar SIA "DAN STORE";
- lai nodrošinātu stabilitāti, SIA "Rūķis LM" un SIA "Liepājas naglas" pastiprināti pievērsa uzmanību jaunu klientu piesaistei, izmaksu optimizācijai un jaunu tirgu izpētei;

Attīstība un plāni:

Tēraudkausēšanas ražotnē:

- jauna produkcijas veida, sagataves 130 x 130 mm, ražošanas tehnoloģijas apguve, ka arī 2.līmeņa automatizētas vadības un uzskaites sistēmas ieviešana Elektrotēraudkausēšanas cehā.

Velmēšanas procesā:

- slītinga procesa apgūšana izmēriem Nr.14 un Nr.16 velmēšanas stāvā "250/350";
- "karstās sēdes" tālāka apgūšana (vagonu – termosu sagatavošana karsto sagatavju transportēšanai, sagatavju padeves līnijas rekonstrukcija stāvā "350");
- energoefektīvu tehnoloģiju ieviešana metodiskajās sildkrāsnīs.
- jaunu kravu veidu apgūšana;
- treniņu un sacensību procesa organizēšanas turpināšana bērnu un jauniešu, kā arī profesionālajām futbola, hokeja komandām.

Apstākļi un notikumi pēc bilances slēgšanas.

Laika periodā starp pārskata gada pēdējo dienu un dienu, kad akciju sabiedrības "Liepājas metalurģis" valde izskatīja konsolidēto gada pārskatu notikuši sekojoši procesi:

- sakarā ar metalurģijas nozares krīzes tendenču turpināšanos Eiropas Savienībā, akciju sabiedrībā "Liepājas metalurģis" 2013.gada 1.ceturksnī ražošana tika organizēta ar pārtraukumiem, izmantojot 75% no iespējamās jaudas, bet aprīļa mēnesī tika izmantoti 30% ražošanas slodzes. Minētā iemesla dēļ prognozētā naudas plūsma samazinājās, kā rezultātā tika apgrūtināta esošo saistību izpilde.
- lai atjaunotu ražošanu un uzlabotu finanšu situāciju akciju sabiedrībā "Liepājas metalurģis", galvenais akcents tiek likts investoru līdzekļu piesaistīšanai, kas ir būtisks priekšnosacījums, lai Sabiedrība varētu realizēt savus aktīvus un nokārtot savas saistības parastā uzņēmējdarbības gaitā.
- finanšu pārskats ir sagatavots ievērojot darbības turpināšanas principu, jo Sabiedrības vadība uzskata, ka rūpnīcā ir ieviesta moderna tehnoloģija, ir jāsaglabā darba vietas ražojošā uzņēmumā. Šī iemesla dēļ uzņēmuma vadība intensīvi ved pārrunas ar potenciālajiem investoriem.

Akciju sabiedrības "Liepājas metalurģis"
Valdes priekšsēdētājs

V.Terentjevs

PAZIŅOJUMS PAR VADĪBAS ATBILDĪBU

Akciju sabiedrības "Liepājas metalurģs" (turpmāk tekstā – Uzņēmums) Padome un Valde ir atbildīga par Uzņēmuma un tā meitas uzņēmumu (turpmāk tekstā – Koncerns) konsolidēto finanšu pārskatu sagatavošanu.

Finanšu pārskati sniedz patiesu priekšstatu par Koncerna finansiālo stāvokli 2012.gada 31.decembrī un tā darbības rezultātiem un naudas plūsmu 2012.gadā. Iepriekš minētie finanšu pārskati ir sagatavoti saskaņā ar Starptautiskajiem finanšu pārskatu sagatavošanas standartiem, ko pieņēmusi Eiropas Savienība. Finanšu pārskatu sagatavošanas gaitā vadība:

- ir izmantojusi un pielietojuši atbilstošas grāmatvedības metodes;
- ir sniegusi pamatotus un piesardzīgus slēdzienus un vērtējumus;
- ir vadījusies pēc darbības turpināšanas principa.

Akciju sabiedrības "Liepājas metalurģs"

Valdes priekšsēdētājs

_____ V.Terentjevs

PĀRSKATS PAR FINANŠU STĀVOKLI par 2012 gadu

AKTĪVS	Pielik. Nr.	31.12.2012.		31.12.2011.	
		LVL	EUR	LVL	EUR
I.Ilgtermiņa ieguldījumi					
I.Nemateriālie ieguldījumi					
1.Citi nemateriālie ieguldījumi (licences, progr.)		56973	81065	27243	38763
2.Koncesijas,patenti,licences, prežu zīmes un citas tiesības		0	0	6115	8701
3.Avansa maksājumi nemateriāliem ieguldījumiem		0	0	0	0
4.Uzņēmuma nematerialā vērtība		0	0	0	0
I.KOPĀ:		56973	81065	33358	47464
II.Pamatlīdzekļi					
1.Zemes gabali,ēkas,būves un ilggadīgie stādījumi		68243115	97101205	52143877	74194053
2.Ilgtermiņa ieguldījumi nomātajos pamatlīdzekļos		4701728	6689956	4679167	6657855
3.Iekārtas un mašīnas		96515540	137329241	29141677	41464871
4.Pārējie pamatlīdzekļi un inventārs		1573708	2239185	1876213	2669611
5.Pamatlīdzekļu izveidošana un nepabeigto celtniecības objektu izmaksas		2053720	2922180	75419820	107312736
6.Avansa maksājumi par pamatlīdzekļiem		8827	12560	1051865	1496669
II.KOPĀ:		173096638	246294327	164312619	233795794
III.Ieguldījuma īpašumi					
1. Ieguldījuma īpašumi		1950529	2775353	5230805	7442765
IV.Ilgtermiņa finanšu ieguldījumi					
1.Līdzdalība radniecīgo uzņēmumu kapitālā		61413	87383	0	0
2.Līdzdalība asociēto uzņēmumu kapitālā		1473551	2096674	1402959	1996231
3.Aizdevumi radniecīgiem uzņēmumiem		0	0	0	0
4.Aizdevumi asociētiem uzņēmumiem		85168	121183	81500	115964
5.Pārējie aizdevumi		734819	1045553	668817	951641
IV.KOPĀ:		2354951	3350793	2153276	3063836
1.Iedaļas kopsumma		177459091	252501538	171730058	244349859
2.Aprozāmie līdzekļi					
I.Krājumi					
1.Izejvielas, pamatmateriāli un palīgmateriāli		19992082	28446170	10009260	14241894
2.Nepabeigtie ražojumi		1389428	1976978	2457425	3496601
3.Gatavie ražojumi un preces pārdošanai		26944334	38338333	54034888	76884719
4.Nepabeigtie pasūtījumi		195878	278709	166202	236484
5.Avansa maksājumi par precēm		1232728	1754014	749961	1067098
6.Darba dzīvnieki un produktīvie dzīvnieki		110	157	110	157
I.KOPĀ:		49754560	70794361	67417846	95926953
II.Debitori					
1.Pircēju un pasūtītāju parādi		9970895	14187305	5416760	7707355
2.Radniecīgo uzņēmumu parādi		0	0	0	0
3.Asociēto uzņēmumu parādi		0	0	113784	161900
4.Citi debitori		1284606	1827830	1473833	2097075
5.Īstermiņa aizdevumi uzņēmuma līdzīpašniekiem un vadībai		9230	13133	7488	10654
6.Nākamo periodu izmaksas		86071	122468	85648	121866
7.Uzkrātie ieņēmumi		30430	43298	24157	34372
II.KOPĀ:	1	11381232	16194034	7121670	10133223
III.Vērtspapīri un līdzdalība kapitālos		0	0	0	0
III.KOPĀ:		0	0	0	0
IV.Naudas līdzekļi		1158033	1647733	1747148	2485968
IV.KOPĀ:		1158033	1647733	1747148	2485968
2.Iedaļas kopsumma		62293825	88636128	76286664	108546144
B I L A N C E		239752916	341137666	248016722	352896002

PASĪVS	Pielik. Nr.	31.12.2012.		31.12.2011.	
		LVL	EUR	LVL	EUR
1.Pašu kapitāls					
1.Akciju vai daļu kapitāls (pamatkapitāls)		16981033	24161833	16981033	24161833
2.Ilgtermiņa ieguldījumu pārvērtēšanas rezerve		31283734	44512743	34403622	48951944
3.Rezerves: a)likumā noteiktās rezerves		0	0	0	0
3.Rezerves: b)pārējās rezerves		44524829	63353124	44524829	63353124
3.KOPĀ:		44524829	63353124	44524829	63353124
4.Nesadalītā peļņa a)iepriekšējo gadu nesadalītā peļņa		-15437730	-21965911	-19267697	-27415463
4.Nesadalītā peļņa b)pārskata gada nesadalītā peļņa		-10355331	-14734309	3829967	5449552
4.Nesadalītā peļņa c)mazākumakcionāru daļa		0	0	0	0
4.Nesadalītā peļņa: b+c pārskata gada nesadalītā peļņa		-10355331	-14734309	3829967	5449552
1.Iedaļas kopsumma		66996535	95327481	80471754	114500990
Mazākumakcionāru līdzdalības daļa		577798	822132	459618	653977
2.Uzkrājumi					
1.Citi uzkrājumi		994242	1414679	931761	1325776
2.Iedaļas kopsumma		994242	1414679	931761	1325776
3.Kreditori					
I.Ilgtermiņa kreditori					
1.Aizņēmumi no kredītiestādēm		45400337	64598860	51149544	72779244
2.Citi aizņēmumi		2629647	3741651	3046992	4335479
3.Pārējie kreditori		18653	26541	15146	21551
4.Parādi piegādātājiem		3162760	4500202	0	0
5.Uzkrājumi paredzamajiem nodokļiem		322695	459154	1625771	2313264
6. Atliktais nodoklis no pārvērtēšanas rezerves		5520659	7855190	6071227	8638578
I.KOPĀ:		57054751	81181597	61908680	88088116
II.Īstermiņa kreditori					
1.Aizņēmumi no kredītiestādēm		32982629	46930053	31378685	44647846
2.Citi aizņēmumi		3484562	4958085	901231	1282336
3.No pircējiem saņemtie avansi		24429081	34759451	33301295	47383474
4.Parādi piegādātājiem un darbuuzņēmējiem		48080668	68412627	35838782	50993993
5.Uzkrātās saistības		2459424	3499445	369660	525979
6.Parādi radniecīgiem uzņēmumiem		0	0	0	0
7.Parādi asociētajiem uzņēmumiem		453935	645891	559907	796676
8.Nodokļi un sociālās nodrošināšanas maksājumi	2	1101443	1567212	984323	1400565
9.Pārējie kreditori		1137848	1619012	911026	1296273
10.Nākamo periodu ieņēmumi		0	0	0	0
II.KOPĀ:		114129590	162391776	104244909	148327142
3.Iedaļas kopsumma	3	171184341	243573373	166153589	236415258
B I L A N C E		239752916	341137666	248016722	352896002

Akciju sabiedrības "Liepājas metalurģis"

Valdes priekšsēdētājs _____

V.Terentjevs

PĀRSKATS PAR VISAPTVEROŠO IENĀKUMU

par 2012.gadu

Nr.	Rādītāja nosaukums	Pielik. Nr.	31.12.2012.		31.12.2011.	
			LVL	EUR	LVL	EUR
1	Neto apgrozījums	4,5	321016338	456765098	221651078	315381071
2	Pārdotās produkcijas ražošanas izmaksas	6	-308550601	-439027952	-205624941	-292577932
3	Bruto peļņa vai zaudējumi (no apgrozījuma)		12465737	17737146	16026137	22803139
4	Pārdošanas izmaksas	7	-9867149	-14039688	-9154562	-13025768
5	Administrācijas izmaksas	8	-6713031	-9551783	-5823907	-8286673
6	Pārējie uzņēmuma saimnieciskās darbības ieņēmumi	9	8207967	11678885	11801156	16791532
7	Pārējās uzņēmuma saimnieciskās darbības izmaksas	10	-9256955	-13171460	-8980336	-12777867
8	Pārējie procentu ieņēmumi un tamlīdzīgi ieņēmumi		11151	15866	41380	58878
9	Ieņēmumi no meitas un asociēto uzņēmumu kapitāliem		0	0	1270388	1807599
10	Procentu maksājumi un tamlīdzīgas izmaksas		-6109916	-8693627	-1111157	-1581034
11	Peļņa vai zaudējumi pirms nodokļiem		-11262196	-16024661	4069099	5789806
12	Uzņēmuma ienākuma nodoklis par pārskata periodu		-27956	-39778	-33064	-47046
13	Atliktais nodoklis		1303077	1854112	161238	229421
14	Pārējie nodokļi		-316880	-450880	-311221	-442828
15	Pārskata perioda peļņa vai zaudējumi pēc nodokļiem		-10303955	-14661207	3886052	5529354
16	Mazākumakcionāru līdzdalība		-51376	-73101	-56085	-79802
17	Pārskata perioda peļņa vai zaudējumi		-10355331	-14734308	3829967	5449552
18	Izmaiņas pārvērtēšanas rezervē		-3670456	-5222588	-5513804	-7845436
19	Visaptverošie zaudējumi pārskata periodā		-14025787	-19956896	-1683837	-2395884

Pielietotais valūtas kurss EUR sastāda 0,702804.

Akciju sabiedrības "Liepājas metalurģs"

Valdes priekšsēdētājs _____

V.Terentjevs

NAUDAS PLŪSMA (izmantojot tiešo metodi)

	31.12.2012.		31.12.2011.	
	LVL	EUR	LVL	EUR
Pamatdarbības naudas plūsma				
No pircējiem saņemtā nauda	328087758	466826822	218962767	311555949
No pārējās saimnieciskās darbības saņemtā nauda	95643	136088	1224182	1741854
No budžeta saņemtā PVN pārākšana	3004394	4274868	2417255	3439444
Piegādātājiem un darbiniekiem samaksātā nauda	-312692879	-444921883	-216946651	-308687274
Pamatdarbības rezultātā saņemtā nauda	18494916	26315895	5657553	8049973
Samaksātie procenti no pamatdarbības	-3184376	-4530959	-1089531	-1550263
Saņemtie procenti	7408	10541	40416	57507
Samaksātais uzņēmumu ienākumu nodoklis	-22733	-32346	-89263	-127010
Samaksātie pārējie nodokļi	-2517420	-3581966	-2621954	-3730704
Pārējie izdevumi	-22514	-32035	0	0
Pamatdarbības neto naudas plūsma	12755281	18149130	1897221	2699502
Ieguldīšanas darbības naudas plūsma				
Ilgtermiņa ieguldījumu atgriešana	0	0	3744	5327
Pamatlīdzekļu iegāde un izveides izmaksas	-5195403	-7392392	-10796623	-15362211
Pamatlīdzekļu pārdošana, nemateriālie līdzekļi	28243	40186	65697	93478
Līdzdalība (radniecīgo un asociēto) uzņēmuma kapitālā	-132005	-187826	-536672	-763615
Ieguldīšanas darbības neto naudas plūsma	-5299165	-7540032	-11263854	-16027020
Finansēšanas darbības naudas plūsma				
Īstermiņa aizņēmuma (kredītlīnija) izmantošana neto vērtībā	2445945	3480266	8320625	11839183
Saņemtie ilgtermiņa aizņēmumi	506020	720002	1083476	1541647
Samaksātās finanšu līzings saistības	-1170563	-1665561	-1235448	-1757884
Aizdevumi, asociētiem uzņēmumiem	0	0	-81500	-115964
Aizdevumu atmaksa	-1062464	-1511750	0	0
Radniecīgo un asociēto uzņēmumu aizdevumu atmaksa	0	0	-300370	-427388
Citi ilgtermiņa aizdevumi	-562102	-799799	-3000	-4269
Ilgtermiņa aizdevumu atmaksa	-8436310	-12003788	-330513	-470278
Ar saimniecisko darbību nesaistīti izdevumi	-78528	-111735	-85529	-121697
Citi saņemtie finansējumi un dotācijas	507651	722322	319768	454989
Finansēšanas darbības neto naudas plūsma	-7850351	-11170043	7687509	10938340
Ārvalstu valūtu kursu svārstību rezultāts	-194880	-277289	-545617	-776343
Naudas un tās ekvivalentu neto pieaugums	-589115	-838235	-2224741	-3165521
Naudas un tās ekvivalenti pārskata perioda sākumā	1747148	2485968	3971889	5651489
Naudas un tās ekvivalenti pārskata perioda beigās	1158033	1647733	1747148	2485968

PAŠU KAPITĀLA IZMAIŅU PĀRSKATS

	Pamat- kapitāls	Ilgtermiņu ieguldījumu parvērtēšanas rezerve	Statūtos noteiktās rezerves	Parējās rezerves	Pārsk.gada nesadalītā peļņa	Iepriekš.gada nesadalītā peļņa	Pašu kapitāls kopā
	LVL	LVL	LVL	LVL	LVL	LVL	LVL
01.01.2011.	16981033	45988653	0	44524829	-6977235	-12290462	88226818
Iepriekšējā gada peļņa ieskaitīta rezervēs					6977235	-6977235	0
Pārskata gada nesadalītā peļņa					3829967		3829967
Mazākuma akcionāra daļa							0
Pārvērtēšanas rezerves atliktajā nodoklī		-6071227					-6071227
Pārvērtēšanas rezerves palielinājums							0
Norakstīta pārvērtēšanas rezerve		-5513804					-5513804
31.12.2011.	16981033	34403622	0	44524829	3829967	-19267697	80471754
Iepriekšējā gada peļņa ieskaitīta rezervēs					-3829967	3829967	0
Pārskata gada nesadalītā peļņa					-10355331		-10355331
Mazākuma akcionāra daļa							0
Pārvērtēšanas rezerves atliktajā nodoklī		550568					550568
Pārvērtēšanas rezerves palielinājums							0
Norakstīta pārvērtēšanas rezerve		-3670456					-3670456
31.12.2012.	16981033	31283734	0	44524829	-10355331	-15437730	66996535

	Pamat- kapitāls	Ilgtermiņu ieguldījumu parvērtēšanas rezerve	Statūtos noteiktās rezerves	Parējās rezerves	Pārsk.gada nesadalītā peļņa	Iepriekš.gada nesadalītā peļņa	Pašu kapitāls kopā
	EUR	EUR	EUR	EUR	EUR	EUR	EUR
01.01.2011.	24161833	65435958	0	63353124	-9927711	-17487752	125535452
Iepriekšējā gada peļņa ieskaitīta rezervēs					9927711	-9927711	0
Pārskata gada nesadalītā peļņa					5449552		5449552
Mazākuma akcionāra daļa							0
Pārvērtēšanas rezerves atliktajā nodoklī		-8638578					-8638578
Pārvērtēšanas rezerves palielinājums							0
Norakstīta pārvērtēšanas rezerve		-7845436					-7845436
31.12.2011.	24161833	48951944	0	63353124	5449552	-27415463	114500990
Iepriekšējā gada peļņa ieskaitīta rezervēs					-5449552	5449552	0
Pārskata gada nesadalītā peļņa					-14734309		-14734309
Mazākuma akcionāra daļa							0
Pārvērtēšanas rezerves atliktajā nodoklī		783388					783388
Pārvērtēšanas rezerves palielinājums							0
Norakstīta pārvērtēšanas rezerve		-5222588					-5222588
31.12.2012.	24161833	44512743	0	63353124	-14734309	-21965911	95327481

PAMATLĪDZEKĻU KUSTĪBAS PĀRSKATS

LVL

	Nemateriālie ieguldījumi	Zemes gab. ēkas un būves	Ilgtermiņa ieguldījumi nomātajos pamatlīdz.	Iekārtas un mašīnas	Pārējie pamatlīdz. un inventārs	Pamatlīdz. izveidošana un nepabeigtā celtniecība	Avansa maksājumi par pamatlīdz.	Kopā LVL
Sākotnējā vērtība 31.12.2011.	352334	57690230	7240857	53048015	5425526	75616463	1109392	200482817
Iegādāts un nodots ekspluatācijā 2012. g.	38826	16233648	638392	74331429	607675	17600093	311547	109761610
Pārvietots uz kontiem	0	601444	-282755	282755	0	-91162836	-511820	-91073212
Pārvietots no kontiem	0	3146000	0	0	0	0	0	3146000
Izslēgts	548	-3043205	0	-762822	-292280	0	-900292	-4998051
31.12.2012.	391708	74628117	7596494	126899377	5740921	2053720	8827	217319164
NOLIETOJUMS								
31.12.2011.	314471	5546354	2561690	23910481	3565497	0	0	35898493
Aprēķināts nolietoj.	20446	1060206	389597	6972651	848540	0	0	9291440
Pārņests	0	0	-56521	56521	0	0	0	0
Izslēgts nolietojums	-182	-221558	0	-555816	-246824	0	0	-1024380
31.12.2012.	334735	6385002	2894766	30383837	4167213	0	0	44165553
Bilances vērtība 31.12.2011.	37863	52143876	4679167	29137534	1860029	75616463	1109392	164584324
Bilances vērtība 31.12.2012.	56973	68243115	4701728	96515540	1573708	2053720	8827	173153611

EUR

	Nemateriālie ieguldījumi	Zemes gab. ēkas un būves	Ilgtermiņa ieguldījumi nomātajos pamatlīdz.	Iekārtas un mašīnas	Pārējie pamatlīdz. un inventārs	Pamatlīdz. izveidošana un nepabeigtā celtniecība	Avansa maksājumi par pamatlīdz.	Kopā EUR
Sākotnējā vērtība								
31.12.2011.	501326	82085802	10302811	75480525	7719828	107592534	1578523	285261349
Iegādāts un nodots ekspluatācijā 2011. g.	55244	23098400	908350	105764095	864644	25042676	443291	156176701
Pārvietots uz kontiem	0	855778	-402324	402324	0	-129713030	-728254	-129585506
Pārvietots no kontiem	0	4476355	0	0	0	0	0	4476355
Izslēgts	780	-4330091	0	-1085398	-415877	0	-1281000	-7111586
31.12.2012.	557350	106186244	10808837	180561546	8168595	2922180	12560	309217312
NOLIETOJUMS								
31.12.2011.	447452	7891751	3644956	34021549	5073245	0	0	51078954
Aprēķināts nolietoj.	29092	1508537	554347	9921189	1207364	0	0	13220528
Pārņemts	0	0	-80422	80422	0	0	0	0
izslēgts nolietojums	-259	-315249	0	-790855	-351199	0	0	-1457561
31.12.2012.	476285	9085039	4118881	43232305	5929410	0	0	62841920
Bilances vērtība								
31.12.2011.	53874	74194051	6657855	41458976	2646583	107592534	1578523	234182395
Bilances vērtība								
31.12.2012.	81065	97101205	6689956	137329241	2239185	2922180	12560	246375392

INFORMĀCIJA PAR KONSOLIDĀCIJĀ IESAISTĪTIEM UZŅĒMUMIEM UN KONSOLIDĒTĀ GADA PĀRSKATA SASTĀDĪŠANU

Akciju sabiedrība "Liepājas Metalurģis" ir publiska akciju sabiedrība, kas darbojas saskaņā ar Latvijas Republikas likumiem. 1991.gada 6.augustā uzņēmums tika reģistrēts LR Uzņēmumu reģistrā un 2003.gada 7.augustā pārreģistrēts LR Komercreģistrā ar vienoto reģistrācijas numuru 40003014197.

Sabiedrības darbības virzieni ir tērauda, velmējumu un lējumu ražošana, tirdzniecība, starpniecība, transporta, sporta un medicīnas pakalpojumi.

Akciju sabiedrībai "Liepājas Metalurģis" pieder vairāku uzņēmumu akcijas.

Tanī pat laikā sabiedrība nav reģistrēta kā koncerns.

Konsolidācijā iesaistītie uzņēmumi:

LSEZ AS "Liepājas osta LM" konsolidētais 95.2% akcijas finanšu pārskats		darbības veids ir kravu pieņemšana, apstrāde un pārkraušana, kuģu fraktēšana un aģentēšana;
SIA "Sporta klubs Liepājas metalurģis"	95 % akcijas	darbības veids ir sporta pasākumu organizēšana, veselīga dzīves veida propoganda, atpūtas pasākumu organizēšana;
SIA "Ledus halle "Liepājas metalurģis""	95 % akcijas	darbības veids ir sporta arēnu un stadionu darbība;
SIA "Metalurģis un Duna"	50 % akcijas	elektroenerģijas realizācija un telpu noma, lūžņu iepirkšana
SIA "Rūķis LM"	100% akcijas	būvmateriālu ražošana, sārņu un šķembu pārstrāde;
SIA "LM Resurss"	100 % akcijas	metāllūžņu iepirkšana;
SIA "Liepājas naglas"	100 % akcijas	naglu un stieplu ražošana
OU "LM Resurss", Igaunijā	100 % akcijas	metāllūžņu iepirkšana;
OOO "Torgovij dom Liepajskij metalurg"	90% akcijas	vairumtirdzniecība

Konsolidācijā nav iesaistīti uzņēmumi:

AS "Sātiņi Energo LM"	50% akcijas	kaļķakmens ieguve, pārstrāde, realizācija;
LSEZ SIA "Elme-Messer-Metalurģis"	11.3% akcijas	rūpniecisko gāzu ražošana;

Mazākumakcionāri:

Konsolidācijā iesaistīto uzņēmumu mazākumakcionāri ir:

SIA "Metalurģis un Duna"	50 % akcijas	pieder AS "Baltik invest Liepāja"
LSEZ AS "Liepājas ostas LM"	4.8 % akcijas	pieder fiziskām personām;
SIA "Sporta klubs Liepājas metalurģis"	5 % akcijas	pieder SIA "Pērle LM";
SIA "Ledus halle "Liepājas metalurģis""	5 % akcijas	pieder Liepājas pilsētas Domei.

Pārskata sastādīšanas vispārējie principi.

Pārskats ir sagatavots atbilstoši Eiropas Savienībā pieņemtajiem Starptautiskajiem finanšu pārskatu sagatavošanas standartiem.

Konsolidācijā iesaistīto uzņēmumu finanšu pārskati sagatavoti par to pašu pārskata gadu un izmantojot tādas pašas grāmatvedības politikas.

Konsolidācijas sagatavošanai piemēroti sekojoši SFPS:

- SGS 1 Finanšu pārskatu sagatavošana
- SGS 2 Krājumi
- SGS 8 Grāmatvedības politika, izmaiņas grāmatvedības uzskaitē un kļūdas
- SGS 10 Notikumi pēc pārskata gada beigām
- SGS 16 Pamatlīdzekļi
- SGS 21 Valūtas kursu izmaiņu ietekme
- SGS 27 Konsolidētie un nekonsolidētie finanšu pārskati
- SGS 39 Finanšu instrumenti: atzīšana un novērtējums

Pieņemot, ka uzņēmumi darbosies arī turpmāk novērtēšana veikta:

- * krājumiem ražošanas iecirkņos pēc vidēji svērtās cenas
- * pirktām precēm to iegādes vērtībā
- * gatavās produkcijas atlikumiem pēc faktiskās pašizmaksas
- * pamatlīdzekļiem pēc to iegādes cenas un papildus izmaksām, kas saistītas ar to ieviešanu un uzstādīšanu.

Pārskats par visaptverošo ienākumu sastādīts pēc apgrozījumu metodes. Līdz konsolidētā pārskata sastādīšanai iesaistītās sabiedrības pielietotās atšķirīgās grāmatvedības metodes ir novērstas. Pārskatā par visaptverošo ienākumu ietverti visi ieņēmumi un izmaksas neatkarīgi no maksājuma datuma. Konsolidācijas gaitā izslēgti visi uzņēmumu savstarpējie darījumi.

Neto apgrozījums ir pārskata periodā pārdotās produkcijas un sniegto pakalpojumu vērtības kopsumma bez pievienotās vērtības nodokļa.

Naudas plūsmas pārskats sagatavots, pamatdarbības naudas plūsmu nosakot pēc tiešās metodes.

Pamatlīdzekļu nolietojumu aprēķina pēc lineārās metodes. Pārskatā par finanšu stāvokli visi pamatlīdzekļi ir atspoguļoti atlikušā vērtībā, zemes gabaliem nolietojums netiek aprēķināts.

Periodiski tiek veikta pamatlīdzekļu pārvērtēšana ar Starptautisko vērtēšanu standartu formām. Pārvērtēšanas rezultātā radusies vērtības izmaiņa, tiek uzrādīta pašu kapitāla postenī "Ilgtermiņa ieguldījumu pārvērtēšanas rezerve".

Pie nemateriāliem ieguldījumiem pieder par samaksu iegūtās datorprogrammas. Iegūtā nemateriālā vērtība tiek dzēsta aprēķinot nolietojumu. Veicot reorganizāciju radniecīgā uzņēmumā, pirkšanas rezultātā izveidojusies pozitīva nemateriālā vērtība.

Ieguldījuma īpašumi ir ēkas, zeme, ko uzņēmums tur, lai iegūtu nomas maksu, kā arī vērtības pieauguma dēļ, nevis izmantošanai ražošanas, preču piegādes sniegšanas nolūkos, administrācijas vajadzībām. Ieguldījuma īpašumi tiek novērtēti patiesajā vērtībā, kura atbilst pašreizējai cenai. Patieso vērtību nosaka sertificēts nekustamā īpašuma vērtētājs. Peļņa vai zaudējumi, no ieguldījuma īpašuma patiesās vērtības korekcijām, tiek atspoguļoti pārskatā par visaptverošo ienākumu.

Naudas atlikumi sastāv no naudas kasē, tekošo banku kontos un no īstermiņa depozītiem. Pārskatā un grāmatvedībā par naudas vienību ir lietota Latvijas Republikas naudas vienība lats. Visi darījumi ārvalstu valūtās ir pārvērtēti pēc Latvijas Bankas oficiāli noteiktā valūtas kursa attiecīgā darījuma veikšanas dienā. Līdzekļi un saistības, kas izteikti ārvalstu valūtā, tiek pārrēķināti latos pēc Latvijas Bankas noteiktā kursa. Ārvalstu valūtas kursa svārstību rezultātā gūtā peļņa vai zaudējumi tiek atspoguļoti attiecīgā perioda pārskatā par visaptverošo ienākumu.

Debitoru parādi pārskatā par finanšu stāvokli tiek uzrādīti neto vērtībā, atskaitot speciālos uzkrājumus šaubīgiem debitoriem. Ievērojot piesardzības principu, pārskatā par finanšu stāvokli uzrādīti tikai reālie debitoru parādi. Akciju sabiedrība "Liepājas metalurģis" izmanto tādu īstermiņa finansēšanas formu, kā faktoringu. Uzņēmums strādā pēc regresa faktoringa līguma, kad uzņēmums pats ir atbildīgs bankas priekšā gadījumā, ja nav ienākusi samaksa no pircēja, neatkarīgi no iemesliem.

Kreditoru saistības norādītas to pašizmaksā un atbilst attaisnojuma dokumentiem un ierakstiem grāmatvedības reģistros. Īstermiņa kreditoru posteņos ietvertas tās summas, kuru maksāšanas termiņš ir tuvāko 12 mēnešu laikā pēc gada pārskata beigām.

Faktora ieskaitītais avanss finanšu pārskatā atspoguļots kā aizņēmums (pārskata par finanšu stāvokli postenī - citi aizņēmumi).

Ilgtermiņa saistībās pamatā ir atspoguļots akciju sabiedrības "Liepājas metalurģis" aizņēmums Martena ražotnes modernizācijai. 2009. gada 29. decembrī tika saskaņota visu līgumu pakete par akciju sabiedrības "Liepājas metalurģis" modernizācijas otrās kārtas finansējuma līgumiem ar vienu no lielākajām Itālijas bankām "UniCreditMedioCredito Centrale" Spa. Kopējā finansējuma summa 85,6 milj. EUR (60 milj. LVL). Kredīta atmaksas termiņš - 2020. gads.

Kredītam ir Latvijas Republikas valsts galvojums un Itālijas Eksporta aģentūras apdrošināšana.

Starp akciju sabiedrību "Liepājas metalurģis" un Finanšu ministriju ir noslēgts komercķīlas līgums par galvojumu kredītam modernizācijas projekta finansēšanai. Valsts galvotā aizdevuma nodrošinājumam akciju sabiedrība "Liepājas metalurģis" ieķīlāja kustamo mantu, modernizējamā Tēraudkausēšanas ceha un jaunizveidojamās tēraudkausēšanas tehnoloģiskās iekārtas.

Uzkrājumus veido uzkrājumi neizmantotiem atvaļinājumiem un sociālajām izmaksām.

Uzkrājumi paredzēti noteikta veida zaudējumu, saistību vai izmaksu segšanai, kuri attiecas uz pārskata gadu vai iepriekšējiem gadiem un kuri bilances sastādīšanas datumā ir paredzami vai droši zināmi, bet kuru segšanas datums nav zināms. Uzkrājumus šaubīgiem debitoru parādiem pārskatā par finanšu stāvokli neatspoguļo, bet par šo uzkrājumu summu samazina debitoru summu pārskatā par finanšu stāvokli, jo parasti šīs summas sakrīt.

Notikumi pēc bilances datuma. Laika periodā kopš pārskata perioda pēdējās dienas nav bijuši notikumi, kas būtiski ietekmētu konsolidācijā iesaistīto uzņēmumu finansiālo stāvokli.

PIELIKUMI PĀRSKATAM PAR FINANŠU STĀVOKLI

1. Debitoru parādi

DEBITORI	31.12.2012.		31.12.2011.	
	LVL	EUR	LVL	EUR
Pircēju un pasūtītāju parādi kopā	9970895	14187305	5530544	7869255
t.sk.pircēji un pasūtītāji	7733047	11003135	5305967	7549711
(Šaubīgie debitori)	/1907325/	/2713879/	/423435/	/5447451/
t.sk.pircēju parādi faktotinga darījumos	2237848	3184171	110793	157644
t.sk.radniecīgo uzņēmumu parādi	0	0	0	0
(Šaubīgie debitori)	/500762/	/712520/		
t.s.debitori ar atliktu maksājumu	0	0	0	0
t.sk.asociētie uzņēmumi	0	0	113784	161900
Citi debitori	1284606	1827830	1473833	2097075
t.sk.uzskaitītais PVN priekšnodoklis	29855	42480	34646	49297
t.sk.avansu norēķini	7568	10768	5900	8395
t.sk.PVN pārmaxsa budžetam	935594	1331230	1162798	1654512
t.sk.parāds par nodarītiem zaudējumiem uzņēmumam	90	128	0	0
t.sk.dažādi debitori	163445	232561	151493	215555
t.sk.pārmaksāta darba alga	0	0	0	0
t.sk.avansa maksājums par pakalpojumiem	43584	62014	59696	84940
t.sk. uzņēmuma ienākuma nodokļa avansa maksā	14621	20804	34157	48601
t.sk.pārmaksātie nodokļi	32107	45684	0	0
t.sk.drošības nauda	57742	82159	25143	35775
Īstermiņa aizdevumi darbiniekiem	9230	13133	7488	10654
Uzkrātie ieņēmumi	0	0	24157	34372
Nākamo periodu izmaksas	116501	165766	85648	121866
t.sk.preses izdevumi	4784	6807	7334	10435
t.sk.dažādi	31099	44250	1038	1477
t.sk.īpašuma apdrošināšana	78751	112053	72925	103763
t.sk.kuģu aģentēšana	0	0	3959	5633
t.sk.pakalpojumi	1330	1892	0	0
t.sk.reklāmas izdevumi	537	764	392	558
Kopā debitoru parādi:	11381232	16194034	7121670	10133223

2. Nodokļi un sociālās nodrošināšanas maksājumi 2012.gadā

Nodokļa veids	Atlikums uz 31.12.2011.		Aprēķināts 2012.gadā		Samaksāts 2012.gadā		Atgriezta no budžeta 2012.gadā		Atlikums uz 31.12.2012.	
	LVL	EUR	LVL	EUR	LVL	EUR	LVL	EUR	LVL	EUR
Nekustamā īpašuma nodoklis (ēkām)	300	427	205912	292986	206212	293413	0	0	0	0
Nekustamā īpašuma nodoklis (zemei)	117	166	106309	151264	106426	151431	0	0	0	0
Iedzīvotāju ienākuma nodoklis	328627	467594	4106884	5843569	4052231	5765805	35615	50676	347665	494683
Soc.nodroš.nodoklis	585431	832993	7125781	10139073	6881811	9791935	145309	206756	684092	973375
Uzņēmuma riska nodeva	694	987	8714	12399	8688	12362	0	0	720	1024
Uzņēmuma ienākumu nodoklis	-5258	-7481	47703	67875	34705	49381	0	0	7740	11013
Dabas resursu nodoklis	13248	18850	62701	89215	64228	91388	0	0	11721	16677
Pievienotās vērtības nodoklis	-1170436	-1665380	3904720	5555916	3531991	5025570	132858	189040	-930565	-1324075
	-247277	-351843	15568724	22152299	14886292	21181285	313782	446472	121373	172698

Nodokļu pārmaxsa (-) atainota Pārskatā par finanšu stāvokli sadaļā "Citi debitori", 2012.gadā = 980070 LVL.

Kredītsaistības par nodokļiem sastāda 1101443 LVL.

Starpība 121373 LVL.

3. Parādi kreditoriem

KREDITORI	31.12.2012.		31.12.2011.	
	LVL	EUR	LVL	EUR
Ilgtermiņa kreditori (kredītiestādes)	45400337	64598860	51149544	72779244
Citi ilgtermiņa aizņēmumi	3162760	4500202	3046992	4335479
Citi ilgtermiņa aizņēmumi (fiziskām pers.)	80000	113830	0	0
Citi ilgtermiņa aizņēmumi (līzings)	2549647	3627821	0	0
Uzkrājumi paredzamajiem nodokļiem	322695	459154	1625771	2313264
Atliktais nodoklis no pārvērtēšanas rezerves	5520659	7855190	6071227	8638578
Pārējie kreditori	18653	26541	15146	21551
Īstermiņa aizņēmums kredītiestādēs	10051449	14301923	1512543	2152155
Aizņēmuma kredīta %	522977	744129	55006	78266
Īstermiņa aizņēmums kredītiestādēs (kred.linija)	22408203	31884000	29714646	42280132
Līzinga aizņēmumi	1012654	1440877	827520	1177455
Avansa maksājumi rezidentu	813331	1157266	2416654	3438589
Avansa maksājumi nerezidentu	23615750	33602185	30884641	43944885
Citi aizņēmumi (faktorings)	2431683	3459973	130201	185259
Citi aizņēmumi (fiziskas pers.)	40225	57235	40000	56915
Parādi piegādātājiem un darbuuzņēmējiem	48080668	68412627	35838782	50993993
t.sk.materiāli un gāze	18239256	25952123	18146366	25819953
t.sk.pakalpojumi	13806096	19644305	10497529	14936638
t.sk.lūžņi un piegāde	15544520	22117859	6825967	9712476
t.sk.pamatlīdzekļi	472247	671947	234529	333705
t.sk.kreditori medicīnas sanitārajai daļai	5112	7274	2667	3795
t.sk.parējie kreditori	13437	19119	131724	187426
Parādi asociētiem uzņēmumiem	453935	645891	559907	796676
Uzkrātās saistības	2459424	3499445	369660	525979
Nodokļi un sociālās nodrošināšanas maksājumi	1101443	1567212	984324	1400567
t.sk.PVN	34884	49635	27008	38429
t.sk.Valsts nodeva	720	1024	695	989
t.sk.iedzīvotāju ienākumu nodoklis	347665	494683	328627	467594
t.sk.nekustamā īpašuma nodoklis	0	0	417	593
t.sk.sociālais nodoklis	684092	973375	585431	832993
t.sk.iepakojuma nodoklis	0	0	0	0
t.sk.dabas resursu nodoklis	11721	16677	13247	18849
t.sk.uzņēmuma ienākumu nodoklis	22361	31817	28899	41120
Pārējie kreditori	1137848	1619012	911025	1296272
t.sk.norēķini par darba algu	925694	1317144	807932	1149584
t.sk.ieturējumi no algas	39442	56121	34488	49072
t.sk.parāds norēķinu personām	103037	146608	1561	2221
t.sk.pārēji kreditori	62710	89228	67044	95395
t.sk.saņemtā drošības nauda	6965	9910	0	0
Kreditori kopā:	171184341	243573373	166153589	236415258

* Skaidrojumu skatīt sadaļā "Cita informācija"

PIELIKUMI PĀRSKATAM PAR VISAPTVEROŠO IENĀKUMU

4. Neto ieņēmumi

Produkcijas veidi	31.12.2012.		31.12.2011.	
	LVL	EUR	LVL	EUR
Velmējumi	284887762	405358766	203933553	290171304
Sagatave	18279637	26009580	0	0
Lējumi	309018	439693	226935	322899
Stieple	629402	895558	768788	1093887
Naglas	703708	1001286	655601	932836
Šķembas	12335	17551	599511	853027
Pakalpojumi	218066	310280	316396	450191
Celtniecības pakalpojumi	43549	61965	177809	252999
Tvaiks	8329	11851	8024	11417
Saspiests gaiss, skābeklis	4049	5761	0	0
Medicīnas pakalpojumi	921822	1311635	882970	1256353
Transporta pakalpojumi	17596	25037	11083	15770
Stividoru pakalpojumi	5775239	8217425	5163613	7347159
Aģentēšanas pakalpojumi	2892671	4115900	2636595	3751537
Kuģu fraktēšana	208941	297296	1530	2177
Ekspedītoru un citi pakalpojumi	4160261	5919518	4752910	6762782
Sporta pakalpojumi	334362	475754	348790	496283
Reklāmas pakalpojumi	21597	30730	59146	84157
Betona izstrādājumi	903163	1285085	959485	1365224
Šķembu un sārņu pārstrāde	196967	280259	0	0
Dažādi ieņēmumi	180249	256471	31782	45222
Lūžņu pārdošana	6774	9639	28452	40484
Vairumtirdzniecība	195283	277863	0	0
Elektroenerģija	105558	150196	88105	125362
Kopā	321016338	456765098	221651078	315381071

5. Neto apgrozījuma sadalījums pa ģeogrāfiskiem tirgiem

Tirgi	31.12.2012.		31.12.2011.	
	LVL	EUR	LVL	EUR
Latvija	21254717	30242738	18661608	26553076
Eiropas kopienas valstis	158209389	225111680	167024844	237654942
Citas trešās valstis	141552232	201410681	35964626	51173053
Kopā	321016338	456765098	221651078	315381071

6. Pārdotās produkcijas ražošanas izmaksas

Izmaksas	31.12.2012.		31.12.2011.	
	LVL	EUR	LVL	EUR
Materiāli	249503423	355011387	171184499	243573598
Algas	16675349	23726884	11760144	16733177
Sociālie atskaitījumi	3964720	5641288	2780664	3956528
Amortizācija	9387626	13357388	5533159	7872976
Citas izmaksas	29018323	41289354	14297975	20344186
Nemateriālās vērtības norakstīšana	1160	1651	68500	97467
Kopā	308550601	439027952	205624941	292577932

7. Pārdošanas izmaksas

Izmaksas	31.12.2012.		31.12.2011.	
	LVL	EUR	LVL	EUR
Iesaiņojuma materiāls	125396	178422	34801	49517
Maksa par transportu	3286275	4675948	3100605	4411763
Maksa par kuģa fraktēšanu	0	0	144299	205319
Produkcijas pārkraušana ostā	304823	433724	137548	195713
Reklāma u.c. mārketinga izmaksas	68168	96994	60892	86642
Pārējie pārdošanas izdevumi	268650	382255	290495	413337
Spēļu organizēšana	627345	892632	0	0
Akreditīva operāciju izmaksas	132293	188236	0	0
Loģistikas izmaksas	4997635	7110994	5374524	7647260
Ar faktoringa un akreditīva oper. saistīti izdevumi	56564	80483	11398	16218
Kopā	9867149	14039688	9154562	13025768

8. Administrācijas izmaksas

Izmaksas	31.12.2012.		31.12.2011.	
	LVL	EUR	LVL	EUR
Administrācijas darba algas un sociālās izmaksas	4549705	6473647	3840701	5464825
Telefonu sarunu, interneta, pasta un citi sakaru izdevumi	99620	141746	92809	132055
Citas biroja un administrācijas uzturēšanas izmaksas	1215686	1729765	1011482	1439209
Juristu, auditu izmaksas biznesa planu izstrādes izdevumi	157513	224121	149190	212278
Prezentācijas izmaksas	208989	297365	312937	445269
Pamatlīdzekļu nolietojums	220814	314190	227438	323615
Administrācijas komandējumi	108230	153997	90674	129017
Administrācijas apmācības	1187	1689	5261	7486
Bankas kontu apkalpošanas izmaksas	132905	189107	72190	102717
Ar akcionāriem saistītās izmaksas	18382	26155	21225	30200
Kopā	6713031	9551783	5823907	8286673

9. Pārējie saimnieciskās darbības ieņēmumi

Ieņēmumi no:	31.12.2012.		31.12.2011.	
	LVL	EUR	LVL	EUR
apgrozāmo līdzekļu realizācijas	3323858	4729424	4179713	5947196
starpniecības pakalpojumiem	2025513	2882045	0	0
pamatlīdzekļu likvidācijas	127230	181032	947395	1348022
pamatlīdzekļu pārdošanas	54927	78154	1689769	2404325
pamatlīdzekļu nomas	16225	23086	0	0
pamatlīdz.pārvērtēšanas rezerves norakstīšana	84282	119922	3232447	4599358
valūtas kursa paaugstināšanās	0	0	0	0
saņemtām soda naudām	363812	517658	20012	28475
saņemtām atlaidēm	0	0	45767	65121
šaubīgo debitoru atgūtām summām	121524	172913	132196	188098
pārējiem saimnieciskās darbības ieņēmumiem	1580815	2249297	1000134	1423062
ieņēmumos ieskaitītā uzkrājumu samazināj.	0	0	0	0
saņemtiem finansējumiem, dotācijām	509022	724273	451723	642744
ieguldījuma īpašuma pārvērtēšanas	0	0	102000	145133
iepriekšējo periodu ieņēmumi	759	1080	0	0
Kopā	8207967	11678885	11801156	16791532

10. Pārējie saimnieciskās darbības izdevumi

Izmaksas	31.12.2012.		31.12.2011.	
	LVL	EUR	LVL	EUR
Apdrošinātā līdzekļu pārdošanas izmaksas	3767885	5361217	4340751	6176332
Starptautības pakalpojumu sniegšanas izmaksas	1770616	2519360	0	0
Pamatlīdzekļu pārdošanas un ar likvidāciju saistīti izdevumi	177189 115833	252117 164816	694993 523584	988886 744993
Valūtas kursa pazemināšanās izmaksas	227812	324147	749277	1066125
Dažādu uzkrājumu izveides izmaksas	24600	35003	0	0
Uzkrājumu izveide šaubīgiem debitoriem	1618157	2302430	166889	237462
Bezcerīgo debitoru norakstīšana	215	306	131954	187754
Ieguldījuma īpašuma vērtības samazinājums	123000	175013	0	0
Kaitējuma atlīdzība u.c. pabalsti	80541	114600	63040	89698
Pārējie izdevumi	309775	440770	1013265	1441746
Samaksātās soda naudas	75764	107802	3573	5084
Ar saimniecisko darbību nesaistīti izdevumi	859469	1222914	297790	423717
Infrastruktūras izmaksas	16729	23803	20714	29473
Jauno kadru sagatavošanas izmaksas	42835	60949	35481	50485
Iepriekšējo periodu izdevumi	3099	4409	18549	26393
Ārpuskārtas izmaksas (modernizācija)	0	0	874506	1244310
Reprezentatīvo automobiļu uzturēšanas izmaksas	43436	61804	45970	65409
Kopā	9256955	13171460	8980336	12777867

CITA INFORMĀCIJA

Mātes kompānijas reditoru saistības.

Ilgtermiņa saistības ir aizņēmums martena ražotnes modernizācijai. 2009.gada 29.decembrī tika saskaņota visu līgumu pakete par "Liepājas metalurģis" modernizācijas otrās kārtas finansējuma līgumiem ar vienu no lielākajām Itālijas bankām "UniCredit MedioCredito Centrale SpA". Kopējā finansējuma summa EUR 85.6 milj. (LVL 60 miljoni) Kredīta atmaksas termiņš 2020.gads. Ilgtermiņa kredīta atmaksa 2014.-2018.gadam (5 gados) sastāda LVL 33 700 317,- (EUR 47 951 230,-) un 2019.-2020.gadā LVL 9 407 291,- (EUR 13 385 369,-).

Kredītam ir LR valsts galvojums un Itālijas Eksporta aģentūras apdrošināšana.

Starp akciju sabiedrību "Liepājas metalurģis" un Finanšu ministriju ir noslēgts galvojuma apkalpošanas un uzraudzības līgums, hipotēkas līgums un komercķīlas līgums par galvojumu kredītam modernizācijas projekta finansēšanai. Valsts galvotā aizdevuma nodrošinājumam uzņēmums iekļāja kustamo mantu, modernizējamā tēraudkausēšanas ceha un jaunizveidojamās tēraudkausēšanas tehnoloģiskās iekārtas, kā arī nekustamo īpašumu modernizējamā tēraudkausēšanas cehā Brīvības ielā 94, Liepājā.

Tekošā atskaites periodā dzēšamā kreditoru parādu summa no ilgtermiņu kreditoru saistībām tiek pārcelta uz īstermiņa kreditoru saistībām – LVL 8 614 207,- (EUR 12 256 912,-).

Akciju sabiedrības nekustamais īpašums Brīvības ielā 3/7, Brīvības 93, Brīvības 93^a, Brīvības 95^a, Brīvības 95^b, Brīvības 97^a, Brīvības 99^a, Brīvības 92^d, Brīvības 98, Brīvības 142^a, Brīvības 172, Brīvības 94^c, Brīvības 94^d, Brīvības 95, Brīvības 98^a, Brīvības 98^c, Brīvības 100^a, Brīvības 134, Brīvības 142^b, Meldru 4, Ģen.Baloža 50, O.Kalpaka 5/7/9, Upmalas 9 un Upmalas 11/13 kalpo kā nodrošinājums kredīta līnijai AS "Citadele banka".

Aizņēmuma nodrošinājumam AS "SEB banka" kalpo akciju sabiedrības "Liepājas metalurģis" krājumi.