

Akciju sabiedrība
"Liepājas metalurģs "
Reģ.Nr. 40003014197

GADA PĀRSKATS
(auditēts)

par 2011.gadu
(01.01.2011. - 31.12.2011.)

SATURS

Neatkarīgu revidentu ziņojums _____	lpp. 3
Informācija par uzņēmumu _____	4
Vadības ziņojums _____	5
Paziņojums par vadības atbildību _____	7
Akcijas un akcionāri _____	8
Skaitļi un fakti _____	11
Pārskats par finanšu stāvokli _____	13
Pārskats par visaptverošo ienākumu _____	15
Naudas plūsma _____	16
Pašu kapitāla izmaiņas _____	17
Pamatlīdzekļu kustības pārskats _____	19
Pielikumi gada pārskatam:	
Grāmatvedības politika _____	21
Pielikumi pārskatam par finanšu stāvokli _____	28
Pielikumi pārskatam par visaptverošo ienākumu _____	35



Tālr.: (+371) 67220320, 67228926
Fakss: (+371) 67320180
bdo@bdo.lv
www.bdo.lv

BDO AS
Pulkveža Brieža iela 19
Rīga, LV-1010
Latvija

NEATKARĪGU REVIDENTU ZIŅOJUMS

AS „Liepājas Metalurģis” akcionāriem

Ziņojums par finanšu pārskatu

Mēs esam veikuši pievienotajā AS „Liepājas Metalurģis”, reģ. Nr.40003014197, 2011. gada pārskatā ietvertā finanšu pārskata, kas atspoguļots no 13. līdz 40. lappusei, revīziju. Revidētais finanšu pārskats ietver 2011. gada 31. decembra finanšu stāvokļa pārskatu, 2011. gada visaptverošo ienākumu pārskatu, pašu kapitāla izmaiņu pārskatu un naudas plūsmas pārskatu, kā arī nozīmīgu grāmatvedības uzskaites principu kopsavilkumu un citu paskaidrojošu informāciju pielikumā.

Vadības atbildība par finanšu pārskata sagatavošanu

Vadība ir atbildīga par šī finanšu pārskata sagatavošanu un tajā sniegtās informācijas patiesu atspoguļošanu saskaņā ar Eiropas Savienībā pieņemtajiem Starptautiskajiem finanšu pārskatu standartiem, kā arī par tādu iekšējo kontroli, kādu vadība uzskata par nepieciešamu, lai nodrošinātu finanšu pārskata, kas nesatur ne krāpšanas, ne kļūdu izraisītas būtiskas neatbilstības, sagatavošanu.

Revidentu atbildība

Mēs esam atbildīgi par atzinumu, ko, pamatojoties uz mūsu veikto revīziju, izsakām par šo finanšu pārskatu. Mēs veicām revīziju saskaņā ar Starptautiskajiem revīzijas standartiem. Šie standarti nosaka, ka mums jāievēro ētikas prasības un jāplāno un jāveic revīzija tā, lai iegūtu pietiekamu pārliecību par to, ka finanšu pārskatā nav būtisku neatbilstību.

Revīzija ietver procedūras, kas tiek veiktas, lai gūtu revīzijas pierādījumus par finanšu pārskatā uzrādītajām summām un atklāto informāciju. Procedūras tiek izvēlētas, pamatojoties uz revidentu profesionālu vērtējumu, ieskaitot krāpšanas vai kļūdu izraisītu būtisku neatbilstību riska novērtējumu finanšu pārskatā. Veicot šo riska novērtējumu, revidenti ņem vērā iekšējo kontroli, kas izveidota, lai nodrošinātu finanšu pārskata sagatavošanu un tajā sniegtās informācijas patiesu atspoguļošanu, ar mērķi noteikt apstākļiem piemērotas revīzijas procedūras, bet nevis lai izteiktu atzinumu par kontroles efektivitāti. Revīzija ietver arī pielietoto grāmatvedības uzskaites principu un vadības veikto grāmatvedības aplēšu pamatotības izvērtējumu, kā arī finanšu pārskata vispārējā izklāsta izvērtējumu.

Uzskatām, ka mūsu iegūtie revīzijas pierādījumi ir pietiekami un atbilstoši mūsu revidentu atzinuma izteikšanai.

Atzinums

Mūsaprāt, iepriekš minētais finanšu pārskats sniedz patiesu un skaidru priekšstatu par AS „Liepājas Metalurģis” finansiālo stāvokli 2011. gada 31. decembrī, kā arī par tās darbības finanšu rezultātiem un naudas plūsmām 2011. gadā saskaņā ar Eiropas Savienībā pieņemtajiem Starptautiskajiem finanšu pārskatu standartiem.

Ziņojums par citu juridisko un regulējošo prasību izpildi

Mēs esam iepazinušies arī ar vadības ziņojumu par 2011. gadu, kas atspoguļots pievienotajā 2011. gada pārskatā no 5. līdz 6. lappusei, un neesam atklājuši būtiskas neatbilstības starp šajā vadības ziņojumā un 2011. gada finanšu pārskatā atspoguļoto finanšu informāciju.

AS “BDO”
zvērīnātu revidentu komercsabiedrība
Licence Nr. 112

Dainis Tunsts
Valdes priekšsēdētājs

Rīga, Latvija,
2012. gada 27. aprīlī



Aivars Putniņš
LR zvērīnāts revidents
Sertifikāts Nr. 123

Reģistrācijas Nr: 40003035771
Konta Nr: LV76UNLA0001003469481 (LVL), LV94UNLA0001645070322 (EUR), SEB banka AS, Swift: UNLALV2X
Konta Nr: LV80HABA0551029169581 (multi), Swedbank AS, Swift: HABALV22
Konta Nr: LV76NDEA0000082908382 (LVL), Nordea Bank Finland Plc Latvijas filiāle, Swift: NDEALV2X

Latvijas akciju sabiedrība BDO ir Apvienotās karalistes kompānijas BDO International Limited partnerfirma un BDO neatkarīgo partnerfirmu starptautiskā tīkla sastāvdaļa. BDO ir kopējā BDO tīkla un katras atsevišķas šī tīkla partnerfirmas zīmols.

INFORMĀCIJA PAR UZŅĒMUMU

- 1.Uzņēmuma pilns nosaukums: Akciju sabiedrība "Liepājas metalurģis"
- 2.Sabiedrības juridiskais statuss: publiska akciju sabiedrība
- 3.Valsts reģistrācijas reģistra Nr.: 40003014197
vieta, datums: LR Komercreģistrā 07.08.2003.
- 4.Nodokļa maksātāja reģistrācija Nr.: LV 40003014197
- 5.Uzņēmuma juridiskā adrese: Brīvības iela 93,Liepāja, Latvija
- 6.Biroja adrese un tālrunis: Brīvības iela 93, Liepāja, tālrunis 63455921
- 7.Darbības veids: tērauda ražošana
- 8.Pārskata periods: 2011.gads
- 9.Vadītājs: Leons Ptičkins
izpilddirektors
- 10.Ziņas par akcionāriem: Lielākie akcionāri ir:
Sergejs Zaharjins
Akciju īpatsvars 49%
Ilja Segals
Akciju īpatsvars 21%
Kirovs Lipmans
Akciju īpatsvars 20%
- 11.Padome: Sergejs Zaharjins
Aleksejs Zaharjins
Kirovs Lipmans
Māris Pomerancis
Guntis Vilnītis
Andris Deniņš
- 12.Valdes locekļi: Valērijs Terentjevs
Ilja Segals
Leons Ptičkins
- 13.Bankas iestādes nosaukums: AS "SEB banka"
SWIFT kods: UNLALV2X
IBAN kods: Konta Nr.LV96UNLA 0012002467028
- 14.Galvenā grāmatvede: Ligita Bērzupe
15. Vidēji strādājošo skaits: 2195

VADĪBAS ZIŅOJUMS PAR AKCIJU SABIEDRĪBAS "LIEPĀJAS METALURĢS" 2011.GADA AUDITĒTO FINANŠU PĀRSKATU

Darbības veidu raksturojums.

Akciju sabiedrība "Liepājas metalurģis" ir vienīgais melnās metalurģijas uzņēmums Baltijas valstīs un tās pamatdarbība ir tērauda ražošana. Atskaites periodā akciju sabiedrība "Liepājas metalurģis" nav mainījusi savu darbības veidu.

Sabiedrības darbība pārskata gadā.

Sabiedrības apgrozījums 2011.gadā bija 206,1 milj. LVL (293,3 milj. EUR) jeb par 11,8 milj. LVL (16,9 milj. EUR) vairāk kā iepriekšējā gadā. Saimnieciskā darbība 2011.gadā deva 2,5 milj. LVL (3,5 milj. EUR) peļņu, bet 2010.gadā tie bija 6,7 milj. LVL (9,5 milj. EUR) zaudējumi. Peļņas pieaugums saistīts ar to, ka realizācijas cenas, salīdzinot ar iepriekšējo laika periodu, palielinājās par 23 %.

Tērauda ražotnes rekonstrukcijas laikā armatūras ražošanai tika izmantota tikai iepirkta sagatave, tādēļ arī ražošanas izmaksas, salīdzinot ar iepriekšējo gadu, pieauga par 15,4%.

Finanšu risku vadība.

Akciju sabiedrības "Liepājas metalurģis" darbība ir pakļauta sekojošiem finanšu riskiem – bankas procentu likmju svārstībām un ārvalstu valūtu kursu svārstībām.

Ņemot vērā tehnoloģiskā procesa modernizāciju, atskaites periodā tika izmantoti ilgtermiņa aizņēmumi no kredītiestādēm. No paredzētās summas 2011.gadā tika izmantoti tikai 56%.

Uz 2011.gada 31.decembri īstermiņa saistības pārsniedza apgrozāmos līdzekļus.

Sabiedrība ievēro piesardzīgu likviditātes riska vadību, nodrošinot, ka ir pieejami kredītresursi saistību nokārtošanai noteiktajos termiņos.

Kredītu saistības.

No kopējā bankas ilgtermiņa finansējuma summas 85,6 milj. EUR (60 milj. LVL) atskaites periodā tika apgūti 48,1 milj. EUR (33,8 milj. LVL).

Kredīts tika nodrošināts ar sekojošām ķīlām:

- 1) nekustamais īpašums ar kadastra numuru 1700 022 0059, Brīvības ielā 94, Liepājā, LV-3401;
- 2) piederošie ķermeniskie pamatlīdzekļi;
- 3) modernizācijas projekta ietvaros iegādātas iekārtas.

Īstermiņa aizņēmumi no kredītiestādēm ir apgrozāmo līdzekļu papildinājums krājumu finansēšanai 22,56 milj. LVL (32,1 milj. EUR).

Par kredītliņijas nodrošināumu kalpo nekustamais īpašums.

Svarīgākie pasākumi 2011.gadā.

Atskaites periodā akciju sabiedrības "Liepājas metalurģis" svarīgākais notikums bija tērauda ražošanas modernizācijas process.

Zināmas izmaiņas skāra jau iepriekšējās tēraudkausēšanas modernizācijas 1.etapā realizēto tērauda sagataves nepārtrauktās liešanas iekārtu.

Tēraudkausēšanas vajadzībām tika sakārtota un modernizēta metāllūžņu uzglabāšanas un iekraušanas infrastruktūra.

Atskaites periodā investīcijās ieguldīti 48,75 milj. LVL (69,4 milj.EUR), tai skaitā 33,8 milj. LVL (48,1 milj. EUR) ieguldīti tērauda ražotnes modernizācijā, izmantojot bankas ilgtermiņa aizņēmumu.

Akciju sabiedrības "Liepājas metalurģis" turpmākā attīstība un plāni:

- Lūžņu padošanas sistēmas COSS tehnoloģijas pilnveidošana, lai sasniegtu plānoto projekta jaudu;

- Autoceļu izbūve 8415 m² platībā un tehnoloģisko ceļu izbūve 3020 m² platībā Elektrotēraudkausēšanas ražotnes darba nodrošināšanai;

- Turpināt pilnveidot datorizēto grāmatvedības uzskaites sistēmu, t.sk pielāgojot to jaunajai Elektrotēraudkausēšanas ražotnei.

Apstākļi un notikumi pēc bilances slēgšanas.

Laika periodā starp pārskata gada pēdējo dienu un dienu, kad akciju sabiedrības "Liepājas metalurģis" valde izskatīja gada pārskatu nebija notikuši nekādi nozīmīgi apstākļi, kas ietekmētu gada rezultātus.

2012.gada aprīlī tika veikts pirmais maksājums 5,15 milj. LVL (7,3 milj. EUR) ilgtermiņa kredītam Itālijas bankai "UniCredit MedioCredito Centrale" Spa.

Akciju sabiedrības "Liepājas metalurģis"

Valdes priekšsēdētājs

_____ V.Terentjevs

PAZIŅOJUMS PAR VADĪBAS ATBILDĪBU

Akciju sabiedrības "Liepājas metalurģs" (turpmāk tekstā – Uzņēmums) Padome un Valde ir atbildīga par Uzņēmuma finanšu pārskata sagatavošanu.

Finanšu pārskats sniedz patiesu priekšstatu par akciju sabiedrības "Liepājas metalurģs" finansiālo stāvokli uz 2011.gada 31.decembri un tā darbības rezultātiem un naudas plūsmu 2011.gadā. Iepriekš minētais finanšu pārskats ir sagatavots saskaņā ar Starptautiskajiem finanšu pārskatu sagatavošanas standartiem, ko pieņēmusi Eiropas Savienība. Finanšu pārskatu sagatavošanas gaitā vadība:

- ir izmantojusi un pielietojuši atbilstošas grāmatvedības metodes;
- ir sniegusi pamatotus un piesardzīgus slēdzienus un vērtējumus;
- ir vadījusies pēc darbības turpināšanas principa.

Akciju sabiedrības "Liepājas metalurģs"

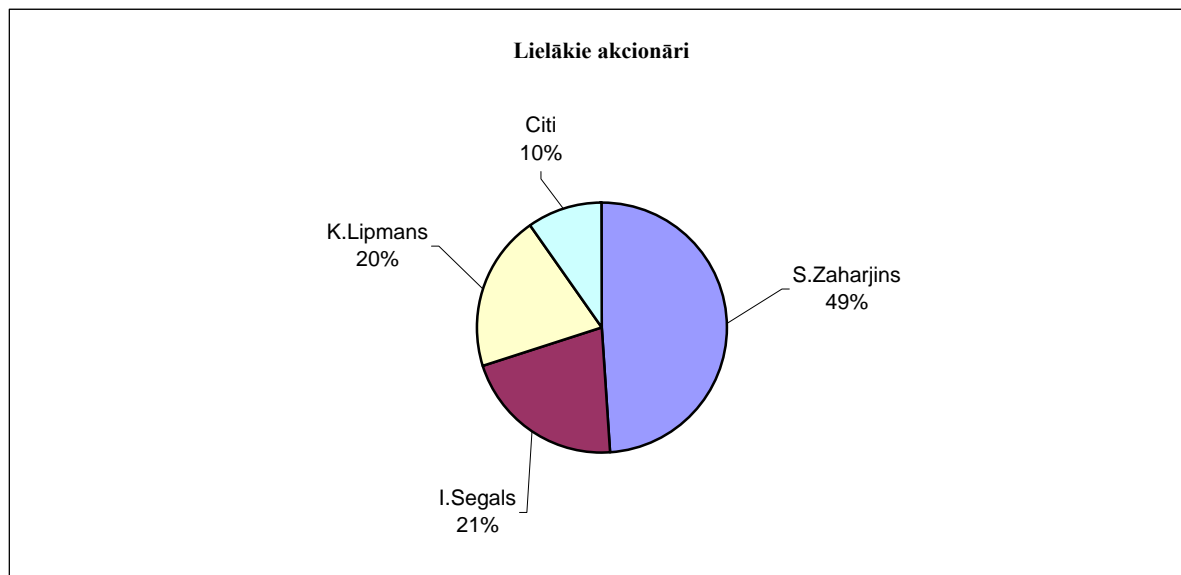
Valdes priekšsēdētājs _____

V.Terentjevs

AKCIJAS UN AKCIONĀRI

AS „Liepājas metalurģis” akcijas tiek kotētas NASDAQ OMX Riga Otrajā sarakstā kopš 1997. gada 7. jūlija:

ISIN	LV0000100535
Biržas kods	LME1R
Nominālvērtība	1,00 LVL
Kopējais vērtspāpīru skaits	16 981 033
Vērtspāpīru skaits publiskā	16 981 033
Likviditātes nodrošinātāji	Nav
Indeksi	B1000GI, B1000PI, B1700GI, B1700PI, OMXBBCAPGI, OMXBBCAPPI, OMXBBGI, OMXBBPI, OMXBGI, OMXBPI, OMXRGI



Vērtspāpīru tirdzniecības vēsture							
	2005	2006	2007	2008	2009	2010	2011
Pirmā cena, LVL	2.15	2.10	2.52	1.15	1.15	1.12	1.20
Augstākā cena, LVL	2.95	2.61	4.45	4.08	1.90	1.74	1.65
Zemākā cena, LVL	1.74	1.55	2.06	1.00	0.70	0.90	1.12
Gada vidējā cena, LVL	3.00	1.58	2.70	2.06	0.92	1.22	1.55
Pēdējā darījuma cena, LVL	2.09	2.45	3.78	1.15	1.12	1.20	1.48
Akciju skaits	613,179	660,761	701,512	220,418	462,795	96,878	796,971
Apgrozījums, milj. LVL	1.41	1.28	2.27	0.46	0.44	0.11	1.21
Kapitalizācija, milj. LVL	35.49	41.60	64.19	19.53	19.02	22.37	25.13
Izmaiņa, %	-2.79	16.67	50.00	0.00	-2.61	7.14	23.33
Darījumu skaits							508

Akciju sabiedrības "Liepājas metalurģis" akciju cenas attīstība (01.01.2011. - 31.12.2011.)



Akciju sabiedrības "Liepājas metalurģis" akciju cenas attīstība (01.01.2009. - 31.12.2011.)

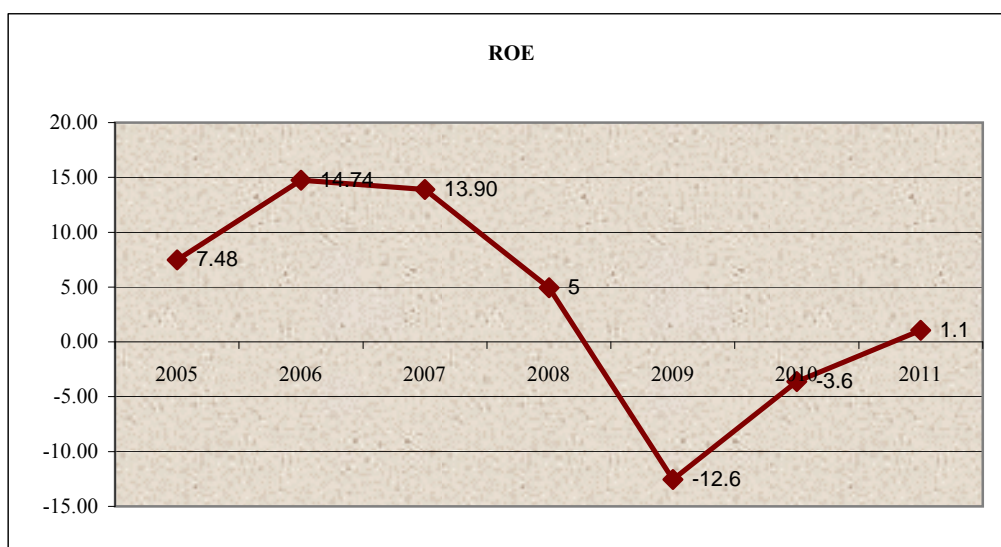
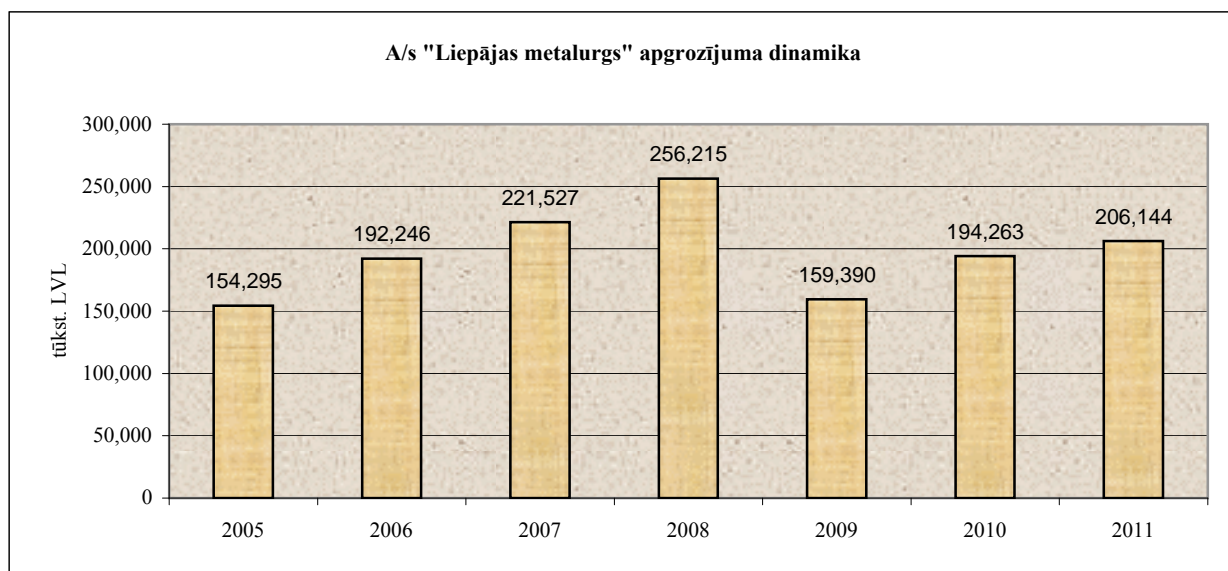
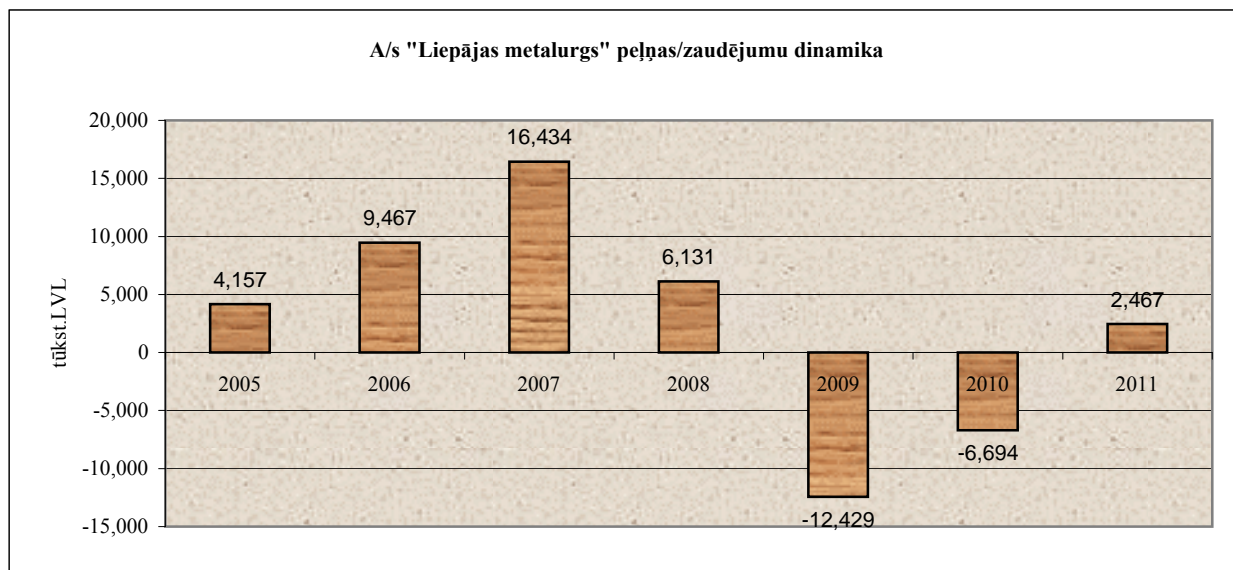


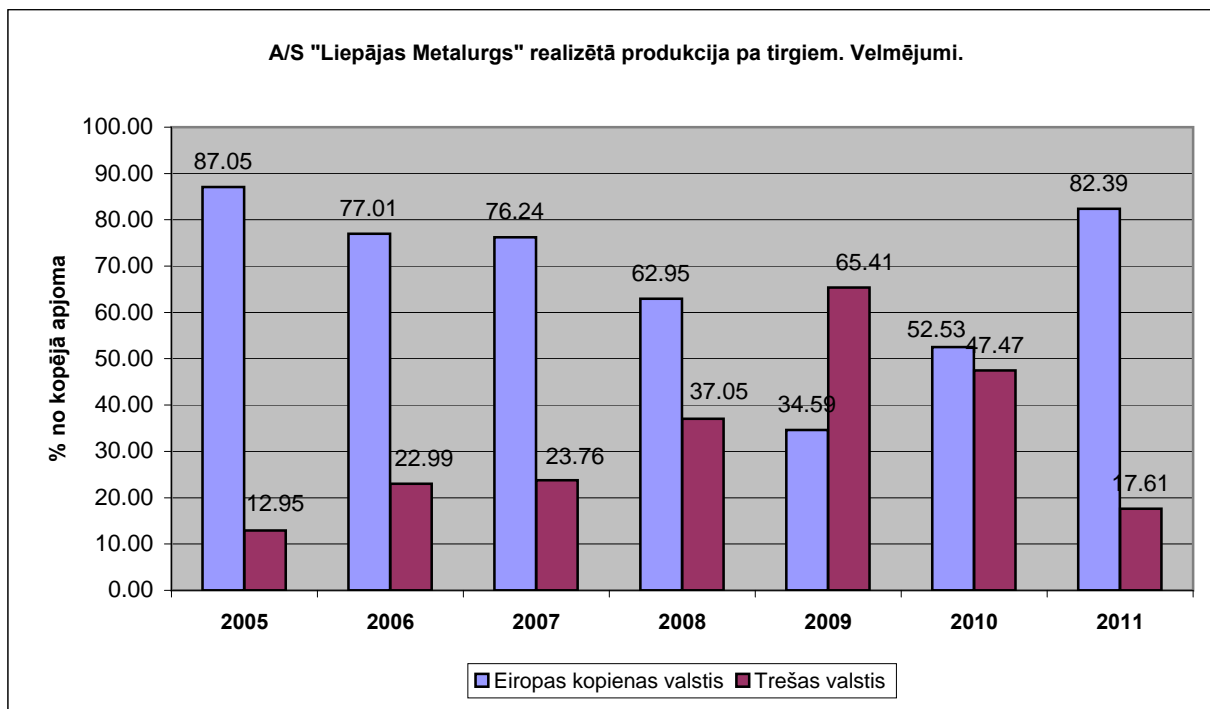
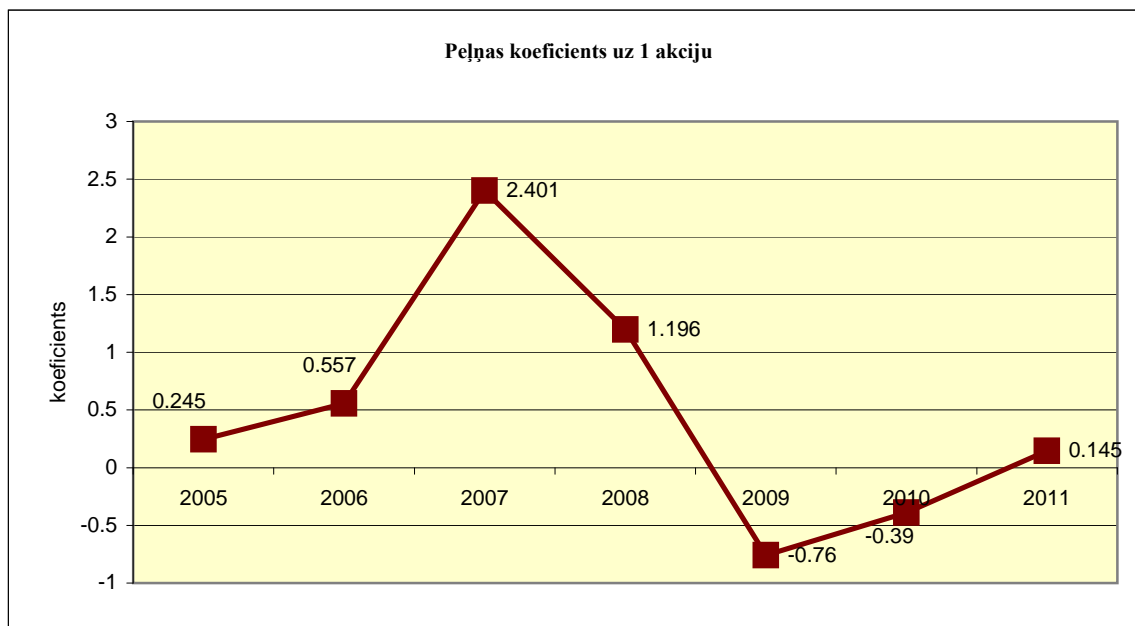
AS „Liepājas metalurģis” akcijas cenas attīstība salīdzinājumā ar NASDAQ OMX Riga indeksu (01.01.2009 – 31.12.2011)



Indekss	01.01.2009	31.12.2011	+/-%
— OMX Riga	271,29	371,16	36,81 ↑
— LME1R	1,15 LVL	1,48 LVL	28,70 ↑

SKAITĻI UN FAKTI





PĀRSKATS PAR FINANŠU STĀVOKLI par 2011 gadu (auditēts)

AKTĪVS	Pielik. Nr.	31.12.2011.		31.12.2010.	
		LVL	EUR	LVL	EUR
I. Ilgtermiņa ieguldījumi					
I. Nemateriālie ieguldījumi					
1. Citi nemateriālie ieguldījumi (licences, programmas)		27207	38712	45309	64469
2. Avansa maksājumi nemateriāliem ieguldījumiem		0	0	0	0
I.KOPĀ:		27207	38712	45309	64469
II. Pamatlīdzekļi					
1. Zemes gabali, ēkas, būves un ilggadīgie stādījumi		49451863	70363662	49988505	71127235
2. Ilgtermiņa ieguldījumi nomātajos pamatlīdzekļos		268625	382219	0	0
3. Iekārtas un mašīnas		21965858	31254600	23927709	34046063
4. Pārējie pamatlīdzekļi un inventārs		1357814	1931995	1782663	2536501
5. Pamatlīdzekļu izveidošana un nepabeigto celtniecības objektu izmaksas		73317797	104321827	30982489	44084110
6. Avansa maksājumi par pamatlīdzekļiem		209099	297521	18413	26199
II.KOPĀ:		146571056	208551824	106699779	151820108
III. Ieguldījuma īpašumi					
1. Ieguldījuma īpašumi		5024000	7148508	4922000	7003375
IV. Ilgtermiņa finanšu ieguldījumi					
1. Līdzdalība radniecīgo sabiedrību kapitālā		9085062	12926879	9069006	12904033
2. Aizdevumi radniecīgajiem uzņēmumiem		9704	13808	41260	58708
3. Līdzdalība asociēto uzņēmumu kapitālā		1522959	2166975	1015343	1444703
4. Aizdevumi asociētiem uzņēmumiem		81500	115964	0	0
IV.KOPĀ:	1	10699225	15223626	10125609	14407444
1. Iedaļas kopsumma		162321488	230962670	121792697	173295395
2. Apgrozāmie līdzekļi					
I. Krājumi					
1. Izejvielas, pamatmateriāli un palīgmateriāli		9548118	13585748	8958204	12746376
2. Nepabeigtie ražojumi		2386206	3395265	220299	313457
3. Gatavie ražojumi un preces pārdošanai		51760861	73649070	39791180	56617748
4. Nepabeigtie pasūtījumi		166202	236484	209935	298711
5. Avansa maksājumi par precēm		636784	906062	8069074	11481258
I.KOPĀ:		64498171	91772629	57248692	81457550
II. Debitori					
1. Pircēju un pasūtītāju parādi		4054155	5768543	971994	1383023
2. Radniecīgo uzņēmumu parādi		482266	686203	388191	552346
3. Asociēto uzņēmumu parādi		113784	161900	38533	54828
4. Citi debitori		1218983	1734457	859466	1222910
5. Nākamo periodu izmaksas		56317	80132	70056	99681
II.KOPĀ:	2	5925505	8431234	2328240	3312787
III. Vērtspapīri un līdzdalība kapitālos					
III.KOPĀ:					
IV. Naudas līdzekļi		1301802	1852297	3598703	5120493
IV.KOPĀ:		1301802	1852297	3598703	5120493
2. Iedaļas kopsumma		71725478	102056161	63175635	89890830
B I L A N C E		234046966	333018830	184968332	263186225

PASĪVS	Pielik. Nr.	31.12.2011.		31.12.2010.	
		LVL	EUR	LVL	EUR
1.Pašu kapitāls					
1.Akciju vai daļu kapitāls (pamatkapitāls)		16981033	24161833	16981033	24161833
2.Ilgtermiņa ieguldījumu pārvērtēšanas rezerve		40402465	57487529	45916269	65332965
3.Rezerves: a)likumā noteiktās rezerves		0	0	0	0
3.Rezerves: b)pārējās rezerves		44524829	63353124	44524829	63353124
3.KOPĀ:		44524829	63353124	44524829	63353124
4.Nesadalītā peļņa a)iepriekšējo gadu nesadalītā peļņa		-19123497	-27210285	-12429483	-17685561
4.Nesadalītā peļņa b)pārskata gada nesadalītā peļņa		2466633	3509703	-6694016	-9524727
1.Iedaļas kopsumma		85251463	121301904	88298632	125637634
2.Uzkrājumi					
1.Uzkrājumi paredzamajiem nodokļiem		1295020	1842647	1470350	2092120
2.Citi uzkrājumi		831400	1182976	821000	1168178
2.Iedaļas kopsumma	3	2126420	3025623	2291350	3260297
3.Kreditori					
I.Ilgtermiņa kreditori					
1.Aizņēmumi no kredītiestādēm		48718491	69320168	25432579	36187300
2.Citi aizņēmumi		0	0	0	0
I.KOPĀ:		48718491	69320168	25432579	36187300
II.Īstermiņa kreditori					
1.Aizņēmumi no kredītiestādēm		29769652	42358399	13520667	19238176
2.Citi aizņēmumi		33711	47966	125086	177981
3.No pircējiem saņemtie avansi		30946000	44032191	41459776	58991947
4.Parādi piegādātājiem un darbuzņēmējiem		34604233	49237388	10240655	14571139
5.Uzkrātās saistības		282825	402424	1894281	2695319
6.Parādi radniecīgajām sabiedrībām		223541	318070	92313	131350
7.Parādi asociētajiem uzņēmumiem		583401	830105	160347	228153
8.Nodokļi un sociālās nodrošināšanas maksājumi	4	715484	1018042	730970	1040077
9.Pārējie kreditori		791745	1126552	721676	1026852
II.KOPĀ:		97950592	139371136	68945771	98100994
3.Iedaļas kopsumma	5	146669083	208691304	94378350	134288294
B I L A N C E		234046966	333018830	184968332	263186225

Akciju sabiedrības "Liepājas metalurģis"

Valdes priekšsēdētājs _____ V.Terentjevs

PĀRSKATS PAR VISAPTVEROŠO IENĀKUMU

par 2011. gadu (auditēts)

Nr.	Rādītāja nosaukums	Pielik. Nr.	31.12.2011.		31.12.2010.	
			LVL	EUR	LVL	EUR
1	Neto apgrozījums	6,7	206144121	293316659	194263074	276411452
2	Pārdotās produkcijas ražošanas izmaksas	8	-194769012	-277131337	-192623235	-274078171
3	Bruto peļņa vai zaudējumi (no apgrozījuma)		11375109	16185322	1639839	2333281
4	Pārdošanas izmaksas	9	-4339666	-6174788	-5356617	-7621779
5	Administrācijas izmaksas	10	-4523021	-6435679	-4683106	-6663460
6	Pārējie uzņēmuma saimnieciskās darbības ieņēmumi	11	10649641	15153074	7624361	10848488
7	Pārējās uzņēmuma saimnieciskās darbības izmaksas	12	-9780114	-13915849	-5042816	-7175281
8	Pārējie procentu ieņēmumi un tamlīdzīgi ieņēmumi	13	41948	59687	213899	304351
9	Procentu maksājumi un tamlīdzīgas izmaksas		-850224	-1209760	-670446	-953959
10	Peļņa vai zaudējumi pirms ārkārtas posteņiem un nodokļiem		2573673	3662007	-6274886	-8928358
11	Peļņa vai zaudējumi pirms nodokļiem		2573673	3662007	-6274886	-8928358
12	Uzņēmuma ienākuma nodoklis par pārskata periodu		0	0	0	0
13	Atliktais nodoklis		175330	249472	-148752	-211655
14	Pārējie nodokļi		-282370	-401776	-270378	-384713
15	Pārskata perioda peļņa vai zaudējumi pēc nodokļiem		2466633	3509703	-6694016	-9524727

AS "Liepājas metalurģs" koeficients "Peļņai uz akciju" par 2011. gadu sastāda 0.145 LVL (0.207 EUR).

Pielietotais valūtas kurss EUR sastāda 0,702804.

Akciju sabiedrības "Liepājas metalurģs"

Valdes priekšsēdētājs _____

V. Terentjevs

NAUDAS PLŪSMA (izmantojot tiešo metodi)

	31.12.2011.		31.12.2010.	
	LVL	EUR	LVL	EUR
Pamatdarbības naudas plūsma				
No pircējiem saņemtā nauda	203813782	290000885	218781231	311297646
No pārējās saimnieciskās darbības saņemtā nauda	1224016	1741618	1636743	2328875
No budžeta saņemtā PVN pārākšana	1619075	2303736	12953260	18430829
Saņemtie procenti no bankām	40416	57507	214046	304560
Piegādātājiem un darbiniekiem samaksātā nauda	-203110516	-289000228	-241884258	-344170292
Pamatdarbības rezultātā saņemtā nauda	3586773	5103518	-8298978	-11808382
Samaksātie procenti	-840074	-1195318	-641333	-912535
Samaksātais uzņēmuma ienākumu nodoklis	0	0	0	0
Samaksātie pārējie nodokļi	-909773	-1294490	-1011222	-1438839
Pamatdarbības neto naudas plūsma	1836926	2613710	-9951533	-14159756
Ieguldīšanas darbības naudas plūsma				
Pamatlīdzekļu iegāde, izveidošana	-9189356	-13075276	-4071638	-5793419
Pamatlīdzekļu pārdošana, nemateriālie līdzekļi	0	0	4840	6887
Līdzdalība radniecīgā (asociētā) sabiedrības kapitālā	-536672	-763615	-115000	-163630
Ieguldīšanas darbības neto naudas plūsma	-9726028	-13838891	-4181798	-5950162
Finansēšanas darbības naudas plūsma				
Īstermiņa aizņēmuma (kredītlīnija) izmantošana neto vērtībā	7700324	10956574	14072592	20023494
Samaksātās finanšu līzings saistības	-153080	-217813	0	0
Aizdevumi asociātiem uzņēmumiem	-81500	-115964	0	0
Radniecīgo uzņēmumu aizdevumu (un kredītprocentu) atmaksas	36904	52510	2027	2884
Ar saimniecisko darbību nesaistīti izdevumi	-1365529	-1942973	-886191	-1260936
Finansēšanas darbības neto naudas plūsma	6137119	8732334	13188428	18765442
Ārvalstu valūtu kursu svārstību rezultāts	-544918	-775348	-191020	-271797
Naudas un tās ekvivalentu neto pieaugums	-2296901	-3268196	-1135923	-1616273
Naudas un tās ekvivalenti pārskata perioda sākumā	3598703	5120493	4734626	6736766
Naudas un tās ekvivalenti pārskata perioda beigās	1301802	1852297	3598703	5120493

PAŠU KAPITĀLA IZMAIŅU PĀRSKATS

	Pamat- kapitāls	Ilgtermiņu ieguldījumu pārvērtēšanas rezerve	Statūtos noteiktās rezerves	Parējās rezerves	Pārsk.gada nesadalītā peļņa	Iepriekšējā gada nesadalītā peļņa	Pašu kapitāls kopā
	LVL	LVL	LVL	LVL	LVL	LVL	LVL
01.01.2010.	16981033	49907552	0	44524829	-12429482	0	98983932
Iepriekšējā gada peļņa ieskaitīta rezervēs					12429482	-12429482	0
Pārskata gada nesadalītā peļņa					-6694016		-6694016
Rezervju pārvietošana							0
Pārvērtēšanas rezerves palielinājums							0
Norakstīta pārvērtēšanas rezerve		-3991283					-3991283
31.12.2010.	16981033	45916269	0	44524829	-6694016	-12429482	88298633
Iepriekšējā gada peļņa ieskaitīta rezervēs					6694016	-6694016	0
Pārskata gada nesadalītā peļņa					2466633		2466633
Palielināts pamatkapitāls							0
Pārvērtēšanas rezerves palielinājums							0
Norakstīta pārvērtēšanas rezerve		-5513804					-5513804
31.12.2011.	16981033	40402465	0	44524829	2466633	-19123498	85251462

	Pamat- kapitāls	Ilgttermiņu ieguldījumu pārvērtēšanas rezerve	Statūtos noteiktās rezerves	Parējās rezerves	Pārsk.gada nesadalītā peļņa	Iepriekšējā gada nesadalītā peļņa	Pašu kapitāls kopā
	EUR	EUR	EUR	EUR	EUR	EUR	EUR
01.01.2010.	24161833	71012049	0	63353124	-17685560	0	140841447
Iepriekšējā gada peļņa ieskaitīta rezervēs					17685560	-17685560	0
Pārskata gada nesadalītā peļņa					-9524727		-9524727
Rezervju pārvietošana							0
Pārvērtēšanas rezerves palielinājums							0
Norakstīta pārvērtēšanas rezerve		-5679084					-5679084
31.12.2010.	24161833	65332965	0	63353124	-9524727	0	125637636
Iepriekšējā gada peļņa ieskaitīta rezervēs					9524727	-9524727	0
Pārskata gada nesadalītā peļņa					3509703		3509703
Palielināts pamatkapitāls							
Pārvērtēšanas rezerves palielinājums							0
Norakstīta pārvērtēšanas rezerve		-7845436					-7845436
31.12.2011.	24161833	57487529	0	63353124	3509703	-9524727	121301902

PAMATLĪDZEKĻU KUSTĪBAS PĀRSKATS

LVL

	Nemateriālie ieguldījumi	Zemes gab. ēkas un būves	Ilgtermiņa ieguldījumi nomātajos pamatlīdz.	Iekārtas un mašīnas	Pārējie pamatlīdz. un inventārs	Pamatlīdz. izveidošana un nepabeigtā celtniecība	Avansa maksājumi par pamatlīdz.	Kopā LVL
Sākotnējā vērtība 31.12.2010.	316265	53854986	0	40116109	3715727	30982488	18413	129003988
Iegādāts un nodots ekspluatācijā 2011. g.	4023	201964	282755	1960314	260705	45198239	910207	48818207
Pārvietots uz kontiem	0	0	0	0	0	-2862930	-719521	-3582451
Izslēgts	-834	-119122	0	-625392	-277615	0	0	-1022963
31.12.2011.	319454	53937828	282755	41451031	3698817	73317797	209099	173216781
NOLIETOJUMS								
31.12.2010.	270956	3866481	0	16188400	1933064	0	0	22258901
Aprēķināts nolietoj.	22125	637680	14130	3566580	595891	0	0	4836406
Izslēgts nolietojums	-834	-18196	0	-269807	-187952	0	0	-476789
31.12.2011.	292247	4485965	14130	19485173	2341003	0	0	26618518
Bilances vērtība 31.12.2010.	45309	49988505	0	23927709	1782663	30982488	18413	106745087
Bilances vērtība 31.12.2011.	27207	49451863	268625	21965858	1357814	73317797	209099	146598263

Ieguldījuma īpašumi, (LVL)

Uz 31.12.2010.	4922000
Pārvietots no pamatlīdzekļiem	0
Pārvērtēšanas peļņā vai zaudējumi	221400 -119400
Ieguldījuma īpašumi bilancē 31.12.2011	5024000

EUR

	Nemateriālie ieguldījumi	Zemes gab. ēkas un būves	Ilgtermiņa ieguldījumi nomātajos pamatlīdz.	Iekārtas un mašīnas	Pārējie pamatlīdz. un inventārs	Pamatlīdz. izveidošana un nepabeigtā celtniecība	Avansa maksājumi par pamatlīdz.	Kopā EUR
Sākotnējā vērtība 31.12.2010.	450005	76628741	0	57080081	5287003	44084109	26199	183556138
Iegādāts un nodots ekspluatācijā 2011. g.	5724	287369	402324	2789276	370950	64311300	1295108	69462051
Pārvietots uz kontiem	0	0	0	0	0	-4073582	-1023786	-5097369
Izslēgts	0	-169495	0	-889853	-395011	0	0	-1454359
31.12.2011.	455729	76746615	402324	58979504	5262942	104321827	297521	246466461
NOLIETOJUMS								
31.12.2010.	385536	5501507	0	23034018	2750502	0	0	31671563
Aprēķināts nolietoj.	31481	907337	20105	5074786	847877	0	0	6881586
izslēgts nolietojums	0	-25891	0	-383901	-267432	0	0	-677223
31.12.2011.	417017	6382953	20105	27724903	3330947	0	0	37875926
Bilances vērtība 31.12.2010.	64469	71127235	0	34046063	2536501	44084109	26199	151884575
Bilances vērtība 31.12.2011.	38712	70363662	382219	31254600	1931995	104321827	297521	208590536

Ieguldījuma īpašumi, (EUR)

Uz 31.12.2010.	7003375
Pārvietots no pamatlīdzekļiem	0
Pārvērtēšanas peļņa vai zaudējumi	315024
Ieguldījuma īpašumi bilancē 31.12.2011.	-169891
	7148508

GADA PĀRSKATA PIELIKUMI GRĀMATVEDĪBAS POLITIKA

Pārskata sagatavošanas pamats

Gada pārskats ir sagatavots atbilstoši Starptautiskajiem finanšu pārskatu sagatavošanas standartiem, kas pieņemti Eiropas Savienībā.

Pārskats par visaptverošo ienākumu ir sagatavots atbilstoši apgrozījuma izmaksu metodei.

Naudas plūsmas pārskats sagatavots, pamatdarbības naudas plūsmu nosakot pēc tiešās metodes.

Salīdzinot ar iepriekšējo pārskata gadu, uzņēmuma lietotās uzskaites un novērtēšanas metodes nav manītas.

Pielietotie grāmatvedības principi

Gada pārskata posteņi novērtēti atbilstoši šādiem grāmatvedības principiem:

- a) Pieņemts, ka uzņēmums darbosies arī turpmāk.
- b) Izmantotas tās pašas novērtēšanas metodes, kas izmantotas iepriekšējā gadā.
- c) Posteņu novērtēšana veikta ar pienācīgu piesardzību:
 - pārskatā iekļauta tikai līdz bilances datumam iegūtā peļņa;
 - vai iepriekšējos gados, arī tad, ja tie kļuvuši zināmi laika posmā starp bilances datumu un gada pārskata sastādīšanas dienu;
 - aprēķinātas un ņemtas vērā visas vērtību samazināšanas un nolietojuma summas, neatkarīgi no tā, vai pārskata gads tiek noslēgts ar peļņu vai zaudējumiem.
- d) Ņemti vērā ar pārskata gadu saistītie ieņēmumi un izmaksas neatkarīgi no maksājuma datuma un rēķina saņemšanas vai izrakstīšanas datuma. Izmaksas saskaņotas ar ieņēmumiem pārskata periodā.
- e) Aktīva un pasīva posteņu sastāvdaļas novērtētas atsevišķi.
- f) Pārskata gada sākuma bilance sakrīt ar iepriekšējā gada slēguma bilanci.
- g) Norādīti visi posteņi, kuri būtiski ietekmē gada pārskata lietotāju novērtējumu vai lēmumu pieņemšanu.
- h) Saimnieciskie darījumi gada pārskatā atspoguļoti, ņemot vērā to ekonomisko saturu un būtību, nevis juridisko formu.

Aplēšu izmantošana

Sagatavojot finanšu pārskatu, vadībai nākas pamatoties uz zināmām aplēsēm un pieņēmumiem, kas ietekmē atsevišķos pārskatos atspoguļotos bilances un pārskata par visaptverošo ienākumu posteņu atlikumus, kā arī iespējamo saistību apmēru. Nākotnes notikumi var ietekmēt pieņēmumus, pamatojoties uz kuriem veiktas attiecīgās aplēses. Jebkāda aplēšu izmaiņu ietekme tiek atspoguļota finanšu pārskatā to noteikšanas brīdī.

Ieņēmumu atzīšana un neto apgrozījums

Neto apgrozījums ir gada laikā pārdotās produkcijas un sniegto pakalpojumu kopsumma bez piešķirtajām atlaidēm un pievienotās vērtības nodokļa.

Pārējie ieņēmumi tiek atzīti šādi:

- a) ieņēmumi no īres – to rašanās brīdī;
- b) ieņēmumi no soda un kavējuma naudām – rašanās brīdī;

Ilgtermiņa nemateriālie ieguldījumi un pamatlīdzekļi

Visi ilgtermiņa nemateriālie ieguldījumi un pamatlīdzekļi sākotnēji novērtēti iegādes vai pārvērtēšanas vērtībā, atskaitot uzkrāto nolietojumu un uzkrāto vērtības samazinājumu. Akciju sabiedrība kapitalizē pamatlīdzekļus, kuru vērtība nepārsniedz 500 Ls. Šie pamatlīdzekļi tiek atzīti kā mazvērtīgais inventārs. To iegādes vērtības pakāpeniska amortizācija nav nepieciešama un lietderīga, jo būtiski neietekmē uzņēmuma saimnieciskās darbības rezultātus. Mazvērtīgā inventāra izdevumi peļņas vai zaudējumu aprēķinā tiek atzīti, to iegādes brīdī, inventārs bilancē netiek atspoguļots.

Zemei nolietojums netiek rēķināts. Nolietojums pamatlīdzekļiem tiek rēķināts aktīva lietderīgās lietošanas laikā, izmantojot lineāro metodi.

Sabiedrība katra pārskata beigās izvērtē pamatlīdzekļu un nemateriālo ieguldījumu lietderīgās izmantošanas laiku. Šis novērtējums un līdz ar to aprēķinātais nolietojums var mainīties.

Nemot vērā esošās akciju sabiedrības "Liepājas metalurģis" pamatlīdzekļu ekspluatācijas nosacījumu pārmaiņas, 2009.gadā tika pārskatītas un noteiktas sekojošas amortizācijas normas:

Nemateriālie ieguldījumi:

Licences, datorprogrammas	20%
---------------------------	-----

Pamatlīdzekļi:

Ēkas un būves	1,5 – 2%
Iekārtas un mašīnas, kas darbojas	
Nelabvēlīgā vidē vai ar maksimālu slodzi	25%
Transporta līdzekļi	20%
Datori un datu uzkrāšanas iekārtas	35%
Citi pamatlīdzekļi	20%

Sabiedrība uzskata, ka nav nepieciešamas būtiskas pamatlīdzekļu un nemateriālo ieguldījumu vērtības korekcijas uz 2011.gada 31.decembri.

Pie nemateriālajiem ieguldījumiem pieder par samaksu iegūtas datorprogrammas. Iegūto nemateriālo ieguldījumu vērtība tiek dzēsta aprēķinot nolietojumu.

Pārvērtēšanas rezultātā radies vērtības pieaugums tiek uzrādīts pašu kapitāla postenī "Ilgtermiņa ieguldījumu pārvērtēšanas rezerve".

Finanšu pārskatā pārvērtēšana tika atspoguļota pēc tirgus vērtības metodes, t.i., likvidēts uzkrātais nolietojums uz pārvērtēšanas dienu un noteiktā vērtība pieņemta par tā jauno uzskaites vērtību.

"Ilgtermiņa ieguldījuma pārvērtēšanas rezervē" ietverto vērtības pieaugumu samazina brīdī, kad pārvērtētais pamatlīdzeklis tiek likvidēts vai atsavināts. "Pārvērtēšanas rezerves" samazinātas līdz ar to, ka kritusies pamatlīdzekļu vērtība. Daļai pamatlīdzekļu nav atlikusī vērtība.

Pamatlīdzekļu tekošā remonta un uzturēšanas izmaksas tiek iekļautas tā perioda peļņas vai zaudējumu aprēķinā, kurā tās ir radušās.

Peļņa vai zaudējumi no pamatlīdzekļu izslēgšanas tiek aprēķināti kā starpība starp pamatlīdzekļa bilances vērtību un pārdošanas rezultātā gūtajiem ieņēmumiem, un ieņēmumiem no attiecīgā pamatlīdzekļa pārvērtēšanas rezerves norakstīšanas, un iekļauti tā perioda peļņas vai zaudējumu aprēķinā, kurā tie radušies.

Akciju sabiedrības nekustamais īpašums Brīvības ielā 3/7, Brīvības 93, Brīvības 93^a, Brīvības 95^a, Brīvības 95^b, Brīvības 97^a, Brīvības 99^a, Brīvības 92^d, Brīvības 98, Brīvības 142^a, Brīvības 172, Brīvības 94^c, Brīvības 94^d, Brīvības 95, Brīvības 98^a, Brīvības 98^c, Brīvības 100^a, Brīvības 134, Brīvības 142^b, Meldru 4, Ģen.Baloža 50, O.Kalpaka 5/7/9, Upmalas 9 un Upmalas 11/13 kalpo kā nodrošinājums kredīta līnijai bankā.

Starp AS "Liepājas metalurģis" un Finanšu ministriju ir noslēgts komercķīlas līgums par galvojumu kredītam modernizācijas projekta finansēšanai. Valsts galvotā aizdevuma nodrošinājumam Uzņēmums iekļāva kustamo mantu, modernizējamā tēraudkausēšanas ceħa un jaunizveidojamās tēraudkausēšanas tehnoloģiskās iekārtas.

Nepabeigtā celtniecība

Nepabeigtā celtniecība atspoguļo pamatlīdzekļu izveidošanas un nepabeigto celtniecības objektu izmaksas, un tās tiek uzskaitītas sākotnējā vērtībā. Sākotnējā vērtībā ietilpst celtniecības izmaksas un citas tiešās izmaksas. Nepabeigtajai celtniecībai nolietojums netiek aprēķināts, kamēr attiecīgie aktīvi nav pabeigti un nodoti ekspluatācijā.

Ieguldījuma īpašumi

Ieguldījuma īpašumi ir ēkas, ko uzņēmums tur, lai iegūtu nomas maksu, kā arī vērtības pieauguma dēļ, nevis izmantošanai ražošanas, preču piegādes vai pakalpojumu sniegšanas nolūkos, administrācijas vajadzībām vai pārdošanai ikdienas uzņēmējdarbības ietvaros.

Ieguldījuma īpašumi sākotnēji tiek novērtēti to izmaksu vērtībā, iekļaujot tajā attiecīgā darījuma izmaksas. Pēc sākotnējās atzīšanas ieguldījuma īpašumi tiek novērtēti patiesajā vērtībā, kura atbilst pašreizējai cenai līdzvērtīgam īpašumam, kas atrodas tādā pašā vietā un stāvoklī, ar līdzīgiem nomas līgumu nosacījumiem. Gadījumos, kad šī informācija nav pieejama, tiek izmantotas pēdējās iespējamās cenas mazāk aktīvā tirgū vai aprēķināta pašreizējā vērtība nākotnē plānotai naudas plūsmai, kas tiek pamatota ar esošajiem nomas līgumiem un līdzīgu īpašumu nomas likmēm, kas ir tirgū. Patieso vērtību nosaka sertificēts nekustamā īpašuma vērtētājs. Peļņa vai zaudējumi no ieguldījuma īpašumu patiesās vērtības korekcijām, tiek atspoguļoti peļņas vai zaudējumu aprēķinā.

Nekustamais īpašums, kas tiek būvēts vai atzīsts, lai to izmantotu kā ieguldījuma īpašumu, tiek novērtēts pašizmaksā un uzskaitīts pamatlīdzekļu sastāvā līdz tā izmantošanas uzsākšanai, kad to sāk uzskaitīt kā ieguldījuma īpašumu.

Aprēķinus ieguldījumu īpašumu vērtību finansu dokumentācijas vajadzībām par 2011.gadu veica sertificēts īpašumu vērtētājs. Aprēķini veikti saskaņā ar Latvijas Īpašumu vērtēšanas standartu LVS 401 normām, izmantojot izmaksu aizvietošanas vērtēšanas metodi, ieņēmumu vērtēšanas metodi un tirgus datu analīzi.

Līdzdalība radniecīgajos un asociētajos uzņēmumos

Ieguldījumi radniecīgo sabiedrību (t.i., uzņēmumos, kuros Uzņēmumam pieder vairāk kā 50% pamatkapitāla vai kuros tas kontrolē kādā citā veidā) un asociētajos uzņēmumos (t.i., uzņēmumos, kuros Uzņēmumam ir būtiska ietekme, bet nepieder akciju/ kapitāla daļu kontrolpakete, kuros tam pieder 20-50% pamatkapitāla) tiek uzskaitīti, izmantojot izmaksu metodi. Ieguldījumi radniecīgās un asociētās sabiedrībās nav pārvērtētas. Uzņēmums atzīst ieņēmumus no līdzdalības tikai tik lielā mērā, kādā Uzņēmums saņem tā radniecīgā vai asociētā uzņēmumā uzkrāto peļņas daļu, kas gūta pēc akciju/ kapitāla daļu iegādes datuma.

Uzņēmuma ieguldījumi radniecīgās sabiedrībās sastāda LVL 9085062,- un asociētās sabiedrībās LVL 1522959,-.

Grāmatvedības politikas maiņa

Akciju sabiedrībā lietotās uzskaites un novērtēšanas metodes nav mainītas.

Naudas vienība un ārvalstu valūtas pārvērtēšana

Finanšu pārskatos atspoguļotie rādītāji ir izteikti Latvijas nacionālajā valūtā - latos (LVL).

Visi darījumi ārvalstu valūtās ir pārvērtēti latos pēc Latvijas Bankas oficiāli noteiktā valūtas kursa attiecīgā darījuma veikšanas dienā. Līdzekļi un saistības, kas izteikti ārvalstu valūtā, tiek pārrēķināti latos pēc Latvijas Bankas noteiktā kursa pārskata gada pēdējā dienā. Ārvalstu valūtas kursu svārstību rezultātā gūtā peļņa vai zaudējumi tiek atspoguļoti attiecīgā perioda peļņas vai zaudējumu aprēķinā neto vērtībā.

	31.12.2011.	31.12.2010.
USD	0.544	0.535
EUR	0.702804	0.702804
PLN	0.16	

Kursa svārstības gada pārskatā atainotas neto vērtībā.

Nauda un tās ekvivalenti

Naudas plūsmas pārskatā nauda un tās ekvivalenti sastāv no naudas kasē, tekošo bankas kontu atlikumiem un īstermiņa depozītiem.

Naudas plūsmas pārskats sagatavots, pamatdarbības naudas plūsmu nosakot pēc tiešās metodes.

Naudas atlikumi uz 31.decembri akciju sabiedrības kasēs sastāda 12638.48 Ls, norēķinu kontos 221799.88 Ls un depozīta noguldījumi 1067363.84 Ls.

Ilgtermiņa un īstermiņa posteņi

Ilgtermiņa posteņos uzrādītas summas, kuru saņemšanas, maksāšanas, vai norakstīšanas termiņi iestājas vēlāk par gadu pēc attiecīgā pārskata gada beigām. Summas, kas saņemamas, maksājamas vai norakstāmas gada laikā uzrādītas īstermiņa posteņos.

Aizņēmuma izmaksu un citu izmaksu kapitalizācija

Nepabeigtās celtniecības objektu sākotnējā vērtība tiek palielināta par pamatlīdzekļu izveidošanai izmantoto aizņēmumu procentiem un citām tiešajām izmaksām, kas radušās attiecībā ar attiecīgo objektu līdz jaunizveidotā objekta nodošanai ekspluatācijā. Attiecīgā pamatlīdzekļa sākotnējā vērtība netiek palielināta par pamatlīdzekļu izveidošanai izmantoto aizņēmumu procentiem periodos, kad netiek veikti aktīvi nepabeigtās celtniecības objekta attīstības darbi.

Debitoru parādi

Debitoru parādi bilancē tiek uzrādīti neto vērtībā, no sākotnējās vērtības atskaitot speciālos uzkrājumus šaubīgiem un bezcerīgiem debitoru parādiem. Speciālie uzkrājumi šaubīgiem un bezcerīgiem debitoru parādiem tiek veidoti gadījumos, kad vadība uzskata, ka šo speciāli nodalīto debitoru parādu atgūšana ir apšaubāma. Ievērojot piesardzības principu, bilancē uzrādīti tikai reālie debitoru parādi. Debitoru parādu atlikumi parādīti atbilstoši ierakstiem grāmatvedības reģistros.

Uzņēmums izmanto tādu īstermiņa finansēšanas formu, kā faktoringu. Bieži tirdzniecības līgumos tiek noteikts apmaksas termiņš līdz 90 dienām. Banka uzstājas kā starpnieks piegādātāja un pircēja attiecībās, iepērkot no piegādātāja pavadzīmes-rēķinus un pieprasot to apmaksu no pircēja. Uzņēmums strādā pēc regresa faktoringa līguma, kad uzņēmums pats ir atbildīgs bankas priekšā gadījumā, ja nav ienākusi samaksa no pircēja, neatkarīgi no iemesliem.

Kreditoru saistības

Kreditoru saistības norādītas to pašizmaksā un atbilst attaisnojuma dokumentiem un ierakstiem grāmatvedības reģistros. Īstermiņa kreditoru posteņos ietvertas tās summas, kuru maksāšanas termiņš ir tuvāko 12 mēnešu laikā pēc gada pārskata beigām.

Faktora ieskaitītais avanss finanšu pārskatā atspoguļots kā aizņēmums (bilances posteņi- citi aizņēmumi).

Īlgtermiņa saistības ir aizņēmums martena ražotnes modernizācijai. 2009.gada 29.decembrī tika saskaņota visu līgumu pakete par "Liepājas metalurģa" modernizācijas otrās kārtas finansējuma līgumiem ar vienu no lielākajām Itālijas bankām "UniCredit MedioCredito Centrale SpA". Kopējā finansējuma summa 85.6 milj. eiro (60 miljoni latu) Kredīta atmaksas termiņš 2020.gads.

Kredītam ir LR valsts galvojums un Itālijas Eksporta aģentūras apdrošināšana.

Pētniecības darbu un attīstības izmaksas

Pētniecības darbu izmaksas tiek atzītas tā perioda peļņas vai zaudējumu aprēķinā, kurā tās radušās. Nemateriālais aktīvs, kas rodas no kāda atsevišķa attīstības projekta, tiek atzīts tikai tadā gadījumā, ja Uzņēmums var pierādīt, ka šī nemateriālā aktīva pabeigšana ir tehniski iespējama tā, lai to būtu iespējams pārdot vai izmantot un ka nākotnē tas radīs saimnieciskos labumus.

Krājumu novērtēšana

Krājumi bilancē uzrādīti to iegādes pašizmaksā. Noliktavās krājumi tiek norakstīti pēc metodes "Pirmais iekšā-pirmais ārā" (FIFO). Novecojuši, lēna apgrozījuma vai bojāti krājumi tiek norakstīti. Cehos krājumi tiek norakstīti uz ražošanas izmaksām pēc vidēji svērtās cenas. Krājumu atlikumi ir pārbaudīti gada inventarizācijā.

Gatavā produkcija, nepabeigtie ražojumi un pakalpojumi bilancē atainoti to pašizmaksā.

Uzkrājumi neizmantotajiem atvaļinājumiem

Uzkrājumi ir paredzēti noteikta veida zaudējumu, saistību vai izmaksu segšanai, kuri attiecas uz pārskata gadu vai iepriekšējiem gadiem un kuri bilances sastādīšanas datumā ir paredzami vai droši zināmi, bet kuru apjoms vai konkrētu saistību rašanās vai segšanas datums nav zināms.

Neizmantotā atvaļinājuma uzkrājuma summu nosaka ,gada beigās katram darbiniekam atbilstoši konkrētajā pārskata gadā nostrādātajam laikam, tiek uzskaitīts neizmantotā atvaļinājumu skaits un pārrēķināts naudas izteiksmē, izejot no faktiskās dienas vidējās izpeļņas par pēdējo mēnesi kopā ar paredzamo sociālās apdrošināšanas izmaksas summu.

Uzkrājumi šaubīgiem debitoriem veido, parādu analizējot pēc konkrētiem debitoriem un to dokumentiem. Šaubīgajos debitoros iekļauti arī debitora parādi par nodarītiem zaudējumiem uzņēmumam. Uzkrājumus šaubīgiem debitoru parādiem bilancē neatspoguļo, bet par šo uzkrājumu summu samazina debitoru summu bilancē, jo šaubīgo debitoru konta saldo parasti sakrīt ar uzkrājuma konta saldo.

Uzņēmuma ienākuma nodoklis

Uzņēmumu ienākuma nodokli pārskata periodā sastāda par pārskata periodu aprēķinātais un atliktais nodoklis. Uzņēmumu ienākuma nodoklis tiek atzīts peļņas vai zaudējumu aprēķinā.

Par pārskata periodu aprēķinātais nodoklis ir aprēķināts, ievērojot likuma "Par uzņēmumu ienākuma nodokli" prasības, un piemērojot likumā noteikto 15% nodokļa likmi.

Atliktais uzņēmumu ienākuma nodoklis

Atliktais uzņēmumu ienākuma nodoklis tika aprēķināts laika noviržu izraisītām pagaidu starpībām, kas rodas no atšķirībām starp aktīvu un pasīvu vērtību finanšu pārskatos un to vērtību nodokļu vajadzībām. Minētās starpības galvenokārt radušās no atšķirībām pamatlīdzekļu nolietojuma normām, kas tiek pielietotas nodokļu un finanšu uzskaitē un izveidotiem uzkrājumiem. Atliktais nodoklis tika aprēķināts, piemērojot likumā noteikto 15 % nodokļu likmi.

Posteņu pārklasifikācija

Posteņu uzrādīšana un informācijas klasifikācija finanšu pārskatā par 2011.gadu salīdzinājumā ar 2010.gadu nav mainīta.

Notikumi pēc bilances datuma

Laika periodā kopš pārskata gada pēdējās dienas nav bijuši notikumi, kas būtiski ietekmētu Uzņēmuma finansiālo stāvokli.

Uzņēmumā nodarbināto skaits

2010.gadā vidēji nodarbināto skaits bija 2195 darbinieki.

Vadības atalgojums

Amata atalgojums padomes un valdes locekļiem:
2011.gadā sastādīja 238000 LVL (338643 EUR)

Atlīdzība zvērinātu revidentu komercsabiedrībai

Atlīdzība 2011.gadā sastādīja par gada pārskata pārbaudi 11843.02 Ls
par nekustama un kustamā īpašuma novērtēšanu 27649.34 Ls

Kadastrālā vērtība

Akciju sabiedrības nekustamajam īpašumam ir noteikta kadastrālā vērtība

	2011.gadam	2010.gads
ēkām	14000109 Ls	24176464 Ls
zemei	6885249 Ls	7601859 Ls

Cita informācija

2011.gadā martena ražotnes modernizācijai aizņēmuma procenti un garantijas maksājumi iekļauti pamatlīdzekļa sastāvā.

Maksājumi Valsts kasei par Valsts galvoto aizdevumu sastāda 616237 Ls un

Itālijas bankai UniCredit kredīta procenti un par aizdevuma rezervēšanu samaksāti 2454906 Ls (3493016 EUR)

Uzņēmuma darbības analīze

Aprēķinos finanšu rādītājus izmanto, lai analizētu sabiedrības turpmākos attīstības virzienus. Finanšu rādītājus var izmantot, lai prognozētu sabiedrības finansiālo stāvokli. Tie tāpat var tikt izmantoti kā vērtīgi palīginstrumenti analizējot īstgtermiņa maksātspēju.

Likviditātes rādītāji – sabiedrības spēja norēķināties par īstermiņa parādiem, spēja norēķināties ar saviem saimnieciskajiem partneriem.

Kopējā likviditāte = $\frac{\text{Apgrozāmie līdzekļi}}{\text{Īstermiņa saistības}}$

Par 2011.gadu koeficients ir 0.73 (norma $1 < K$).

Saistību vai maksātspējas rādītāji – raksturo atkarību no līdzekļu piesaistīšanas jeb sabiedrības saistību attiecību pret pašu kapitālu. Tātad kāda ir sabiedrības spēja noteiktā termiņā dzēst savas saistības. Saistību vai maksātspējas rādītāji raksturo sabiedrības atkarību no piesaistītiem līdzekļiem.

Saistību attiecība pret pašu kapitālu rāda cik LVL aizņemtā kapitāla ir uz katru pašu latu. Akciju sabiedrībai "Liepājas metalurģis" aizņemtā kapitāla koeficients ir 1.72 (norma $1 > K$), kas liecina, ka uzņēmums daudz izmanto aizņemtos līdzekļus.

Vispārējā gadījumā tiek uzskatīts: jo vairāk sabiedrības bilances kopsumma pārsniedz saistības, jao augstāka ir sabiedrības maksātspēja. Pastāv uzskats, ka šim rādītājam jābūt mazākam vai vienādam ar 0.5.

Saistību īpatsvars bilancē = $\frac{\text{Saistības}}{\text{Balances kopsumma}}$

Par 2011.gadu šis koeficients ir 0.62.

Akciju sabiedrības "Liepājas metalurģis" finansiālais stāvoklis atskaites periodā saistīts ar ražošanas tehnoloģijas modernizāciju, bet sabiedrība ievēro piesardzīgu likviditātes riska vadību, nodrošinot saistību izpildi noteiktajos termiņos.

PĀRSKATAM PAR FINANŠU STĀVOKLI

1. Ieguldījumu izmaiņas

Ilgtermiņa finanšu ieguldījumi (LVL)

Nosaukums, Reģ.Nr.	Juridiskā adrese	Darbības veids	Piederošo daļu skaits %	Iegādes vērtība	Ieguldījumu bilances vērtība 31.12.2011.
Radniecīgās sabiedrības					
LSEZ AS "Liepājas osta LM" 40003154754	Liepāja, Sliežu iela 7/1	kravu pieņemšana, apstrāde kuģu fraktēšana un aģentēšana	91.6	7749206	7749206
SIA "Sporta klubs Liepājas metalurģis" 40003348213	Liepāja, Brīvības iela 93	sporta pasākumu un atpūtas organizēšana	95	1900	1900
SIA "Ledus halle "Liepājas metalurģis" 40003421648	Liepāja, Brīvības iela 93	sporta arēnu un stadionu darbība	95	1900	1900
SIA "Rūķis LM" 42103038147	Liepāja, Vānes iela 25	dzelzsbetonu izstrādājumu ražo- šana, metalurģ. sārņu pārstrāde	100	1316000	1316000
SIA "Liepājas naglas" 42103032888	Liepāja, Brīvības iela 93	stieplu, nagļu ražošana	100	14056	14056
SIA "LM Resurss" 42103055448	Liepāja, Brīvības iela 93	lūžņu iepirkšana-pārdošana	100	2000	2000
Kopā ieguldījumi radniecīgos uzņēmumos, LVL				9085062	9085062
Asociētās sabiedrības					
LSEZ SIA "Elme Messer Metalurģis" 40003461570	Liepāja, Brīvības iela 93	rūpniecisko gāzu ražošana un tirzniecība	13	952959	952959
A/S "Sātiņi Energo LM" 42103037207	Liepāja, Brīvības iela 93	būvākmeņu un dekoratīvo akmeņu ieguve, karjeru izstrāde, el. enerģijas ražošana	50	450000	450000
SIA "Metalurģis & Duna" 42103019610	Liepāja, Spīķera iela 19/23	ar kokmateriāliem saistītie pakalp., metālu apstrāde, el. enerģijas realizāc.	50	120000	120000
Kopā ieguldījumi asociētos uzņēmumos, LVL				1522959	1522959

Visi ieguldījumi radniecīgos un asociētos uzņēmumos atspoguļoti bilancē to iegādes vērtībā.

Ilgtermiņa finanšu ieguldījumi (EUR)

Nosaukums, Reģ.Nr.	Juridiskā adrese	Darbības veids	Piedrošo daļu skaits %	Iegādes vērtība	Ieguldījumu bilances vērtība 31.12.2011.
Radniecīgās sabiedrības					
LSEZ AS "Liepājas osta LM" 40003154754	Liepāja, Sliežu iela 7/1	kravu pieņemšana, apstrāde kuģu fraktēšana un aģentēšana	91.6	11026127	11026127
SIA "Sporta klubs Liepājas metalurģis", 40003348213	Liepāja, Brīvības iela 93	sporta pasākumu un atpūtas organizēšana	95	2703	2703
SIA "Ledus halle "Liepājas metalurģis", 40003421648	Liepāja, Brīvības iela 93	sporta arēnu un stadionu darbība	95	2703	2703
SIA "Rūķis LM" 42103038147	Liepāja, Vānes iela 25	dzelsbetonu izstrādājumu ražo- šana, metalurģ. sārņu pārstrāde	100	1872499	1872499
SIA "Liepājas naglas" 42103032888	Liepāja, Brīvības iela 93	stieplu, nagļu ražošana	100	20000	20000
SIA "LM Resurss" 42103055448	Liepāja, Brīvības iela 93	lūžņu iepirkšana-pārdošana	100	2846	2846
Kopā ieguldījumi radniecīgos uzņēmumos, EUR				12926879	12926879
Asociētās sabiedrības					
LSEZ SIA "Elme Messer Metalurģis", 40003461570	Liepāja, Brīvības iela 93	rūpniecisko gāzu ražošana un tīrniecība	13	1355938	1355938
AS "Sātiņi Energo LM" 42103037207	Liepāja, Brīvības iela 93	būvākmeņu un dekoratīvo akmeņu ieguve, karjeru izstrāde, el. enerģijas ražošana	50	640292	640292
SIA "Metalurģis & Duna" 42103019610	Liepāja, Spīķera iela 19/23	ar kokmateriāliem saistītie pakalp., metālu apstrāde, el. enerģijas realizāc.	50	170745	170745
Kopā ieguldījumi asociētos uzņēmumos, EUR				2166975	2166975

Visi ieguldījumi radniecīgos un asociētos uzņēmumos atspoguļoti bilancē to iegādes vērtībā

Ilgtermiņa finanšu ieguldījumu kustības pārskats par 2011.gadu (LVL)

	Līdzdalība radniecīgo sabiedrību kapitālā	Līdzdalība asociēto sabiedrību kapitālā	Ilgtermiņa aizdevumi
Sākotnējā vērtība uz 31.12.2010.	9069006	1015343	41260
Ieguldīts (aizdots)	16056	520616	81500
Pārvietots uz citu posteni (vai izslēgts)	0	-13000	-31556
Atlikums bilancē uz 31.12.2011.	9085062	1522959	91204

Ilgtermiņa finanšu ieguldījumu kustības pārskats par 2011.gadu (EUR)

	Līdzdalība radniecīgo sabiedrību kapitālā	Līdzdalība asociēto sabiedrību kapitālā	Ilgtermiņa aizdevumi
Sākotnējā vērtība uz 31.12.2010.	12904033	1444703	58708
Ieguldīts (aizdots)	22846	740770	115964
Pārvietots uz citu posteni (vai izslēgts)	0	-18497	-44900
Atlikums bilancē uz 31.12.2011.	12926879	2166976	129772

2. Debitoru parādi

DEBITORI	31.12.2011.		31.12.2010.	
	LVL	EUR	LVL	EUR
Pircēju un pasūtītāju parādi kopā	4650205	6616646	1398718	1990196
t.sk.pircēji un pasūtītāji	4054155	5768543	938283	1335056
t.sk.pircēju parādi faktotīngā darījumos	0	0	33711	47966
t.sk.radniecīgie uzņēmumi	482266	686203	388191	552346
t.sk.asociētie uzņēmumi	113784	161900	38533	54828
(Šaubīgie debitori)	/414559/	/543593/	/390266/	/182267/
Citi debitori	1218983	1734457	859466	1222910
t.sk.uzskaitītais priekšnodoklis	7445	10593	110469	157183
t.sk.avansu norēķini	1198	1705	297	423
t.sk.PVN pārākā budžetam	1034656	1472183	706357	1005055
t.sk.parāds par nodarītiem zaudējumiem uzņēmumam	0	0	0	0
t.sk.dažādi debitori	141527	201375	25890	36838
t.sk.pārākāta darba alga	0	0	93	132
t.sk.avansa maksājums par pakalpojumiem	34157	48601	15436	21963
t.sk. uzņēmuma ienākuma nodokļa avansa maksā	0	0	825	1174
t.sk.pārākātie nodokļi	0	0	99	141
t.sk.drošības nauda	0	0	0	0
Īstermiņa aizdevumi darbiniekiem	0	0	0	0
Nākamo periodu izmaksas	56317	80132	70056	99681
t.sk.preses izdevumi	7232	10290	7965	11333
t.sk.dažādi	552	785	14588	20757
t.sk.īpašuma apdrošināšana	48533	69056	47503	67591
Kopā debitoru parādi:	5925505	8431234	2328240	3312787

3. Uzkrājumi

	Uzkrājumi paredzamiem atvaļinājumiem (4318)		Uzkrājumi šaubīgiem debitoriem (4319)		Uzkrājumi nodokļiem	
	LVL	EUR	LVL	EUR	LVL	EUR
31.12.2010.	821000	1168178	390266	555298	1470350	2092120
Pieaugums	10400	14798	156490	222665	0	0
Samazinājums	0	0	0	0	-175330	-249472
Norakstīti bezcerīgie debitori vai atgūts parāds	0	0	-132197	-188099	0	0
31.12.2011.	831400	1182976	414559	589864	1295020	1842647

*

*

Pārskatā par finanšu stāvokli šaubīgie debitori un uzkrājumi šaubīgiem debitoriem ir savstarpēji slēgti.

4. Nodokļi un sociālās nodrošināšanas maksājumi 2011.gadā

Nodokļa veids	Atlikums uz 31.12.2010.		Aprēķināts 2011.gadā		Samaksāts 2011.gadā		Atgriezta no budžeta 2011.gadā		Atlikums uz 31.12.2011.	
	LVL	EUR	LVL	EUR	LVL	EUR	LVL	EUR	LVL	EUR
Nekustamā īpašuma nodoklis (ēkām)	5195	7392	190467	271010	195662	278402	0	0	0	0
Nekustamā īpašuma nodoklis (zemei)	102	145	91903	130766	92005	130911	0	0	0	0
Iedzīvotāju ienākuma nodoklis	272166	387257	2524710	3592339	2545094	3621343	0	0	251782	358254
Soc.nodroš.nodoklis	415867	591725	4593580	6536075	4558424	6486053	719	1023	450304	640725
Uzņēmuma riska nodeva	573	815	6703	9538	6703	9538	0	0	573	815
Uzņēmuma ienākumu nodoklis	-825	-1174	0	0	0	0	825	1174	0	0
Dabas resursu nodoklis	32546	46309	33461	47611	53181	75670	0	0	12826	18250
DRN iepakojumam	-99	-141	0	0	0	0	99	141	0	0
Akcīzes nodoklis	0	0	0	0	0	0	0	0	0	0
Pievienotās vērtības nodoklis	4521	6433	0	0	4521	6433	0	0	0	0
	730046	1038762	7440824	10587339	7455590	10608349	1643	2338	715485	1018043
PVN pārmaxsa (priekšnodoklis)	-706357	-1005055	0	0	8722381	12410830	8394082	11943703	-1034656	-1472183

Nodokļu pārmaxsa (-) atainota Pārskatā par finanšu stāvokli sadaļā "Citi debitori".

5. Parādi kreditoriem

KREDITORI	31.12.2011.		31.12.2010.	
	LVL	EUR	LVL	EUR
Ilgtermiņa aizņēmumi kredītiestādēs	48718491	69320168	25432579	36187300
Īstermiņa aizņēmums kredītiestādēs	29714646	42280132	13491025	19195999
Kredīta % par aizņēmumu	55006	78266	29642	42177
Avansa maksājumi (rezidenti)	74080	105406	136346	194003
Avansa maksājumi (nerezidenti)	30871920	43926785	41323430	58797944
Citi aizņēmumi (faktorings)	33711	47966	33711	47966
(fiziskas personas)	0	0	91375	130015
Parādi piegādātājiem un darbuizpildītājiem	34604233	49237388	10240655	14571139
t.sk. materiāli un gāze	18062885	25701170	7384930	10507809
t.sk. pakalpojumi	9358970	13316615	1103154	1569647
t.sk. lūžņi un piegāde	6814490	9696146	1549367	2204551
t.sk. pamatlīdzekļi	234529	333705	202234	287753
t.sk. kreditori medicīnas sanitārajai daļai	2667	3795	970	1380
t.sk. pārējie kreditori	130692	185958	0	0
Parādi radniecīgiem uzņēmumiem	223541	318070	92313	131350
Parādi asociētiem uzņēmumiem	583401	830105	160347	228153
Uzkrātās saistības	282825	402424	1894281	2695319
Nodokļi un sociālās nodrošināš. maksājumi	715484	1018042	730970	1040077
t.sk. Valsts nodeva	572	814	573	815
t.sk. iedzīvotāju ienākumu nodoklis	251782	358254	272166	387257
t.sk. pievienotās vērtības nodoklis	0	0	4521	6433
t.sk. sociālais nodoklis	450304	640725	415867	591725
t.sk. dabas resursu nodoklis	12826	18250	32546	46309
t.sk. nekustamā īpašuma nodoklis ēkām	0	0	5195	7392
t.sk. nekustamā īpašuma nodoklis (zemei)	0	0	102	145
Pārējie kreditori	791747	1126554	721676	1026852
t.sk. norēķini par darba algu	692540	985396	659033	937719
t.sk. ieturējumi no algas	31873	45351	31078	44220
t.sk. kredītprocenti citiem kreditoriem				
(Valsts kase)	67038	95386	30835	43874
t.sk. norēķinu personas	296	421	730	1039
Kreditori kopā:	146669085	208691307	94378350	134288294

PIELIKUMI PĀRSKATAM PAR VISAPTVEROŠO IENĀKUMU

6. Neto apgrozījuma sadalījums pa produkcijas veidiem.

Produkcijas veidi	31.12.2011.		31.12.2010.	
	LVL	EUR	LVL	EUR
Velmējumi	203947090	290190565	192175828	273441568
Lējumi	226935	322899	93981	133723
Stieple	781	1111	0	0
Šķembas	648973	923405	355206	505413
Pakalpojumi	315846	449408	572817	815045
Tvaiks	8024	11417	24451	34791
Medicīnas pakalpojumi	882970	1256353	916703	1304351
Transporta pakalpojumi	113502	161499	124088	176561
Kopā	206144121	293316659	194263074	276411452

7. Neto apgrozījuma sadalījums pa ģeogrāfiskiem tirgiem

Tirgi	31.12.2011.		31.12.2010.	
	LVL	EUR	LVL	EUR
Eiropas kopienas valstis	170179495	242143606	102051746	145206553
Citas trešās valstis	35964626	51173053	92211328	131204899
Kopā	206144121	293316659	194263074	276411452

8. Pārdotās produkcijas ražošanas izmaksas

Izmaksas	31.12.2011.		31.12.2010.	
	LVL	EUR	LVL	EUR
Materiāli	168517333	239778563	168040003	239099383
Algas	9815861	13966712	9667632	13755801
Sociālie atskaitījumi	2321698	3303479	2268905	3228361
Amortizācija	4139244	5889614	5393349	7674044
Citas izmaksas	9974876	14192970	7253346	10320582
Kopā	194769012	277131337	192623235	274078171

9. Pārdošanas izmaksas

Izmaksas	31.12.2011.		31.12.2010.	
	LVL	EUR	LVL	EUR
Iesaiņojuma materiāls	33537	47719	74634	106195
Maksa par transportu	2829254	4025666	1266752	1802426
Maksa par kuģa fraktēšanu	261365	371889	1476617	2101037
Produkcijas pārkraušana ostā	857097	1219539	1765432	2511983
Reklāma u.c. mārketinga izmaksas	41500	59049	28213	40143
Pārējie pārdošanas izdevumi (apdrošināšana, gatavās produkcijas noliktavu uzturēšana, amortizācija)	305516	434710	677089	963411
Izdevumi saistīti ar faktoringa operācijām	9678	13771	23983	34125
Izdevumi saistīti ar akredatīvu	1719	2446	43897	62460
Kopā	4339666	6174788	5356617	7621779

10. Administrācijas izmaksas

Izmaksas	31.12.2011.		31.12.2010.	
	LVL	EUR	LVL	EUR
Administrācijas darba algas un sociālās izmaksas	2714065	3861767	2944424	4189538
Telefonu sarunu, interneta, pasta un citi sakaru izdevumi	61470	87464	73576	104689
Kancelejas preces un tehniskās literatūras, un citas biroja un administrācijas uzturēšanas izmaksas (transports, apsardze, sabiedrisko attiecību dienests u.c.)	944277	1343585	854007	1215142
Juristu, auditu, tulkošanas izmaksas	106517	151560	63755	90715
Prezentācijas izmaksas	311063	442603	333948	475165
Pamatlīdzekļu nolietojums	227294	323410	233155	331750
Administrācijas komandējumi	90508	128781	111761	159022
Administrācijas apmācības	5231	7443	6908	9829
Bankas kontu apkalpošanas izmaksas	41371	58866	40034	56963
Ar akcionāriem saistītās izmaksas	21225	30200	21538	30646
Kopā	4523021	6435679	4683106	6663460

11. Pārējie saimnieciskās darbības ieņēmumi

Ieņēmumi no:	31.12.2011.		31.12.2010.	
	LVL	EUR	LVL	EUR
apgrozāmo līdzekļu realizācijas	4434813	6310170	1573764	2239264
pamatlīdzekļu pārdošanas ieņēmumi	924418	1315328	4000	5691
pamatlīdzekļu likvidācijas	940697	1338491	97912	139316
valūtas kursa paaugstināšanās	0	0	640265	911015
saņemtām soda naudām	19862	28261	21800	31019
pamatlīdzekļu pārvērtēšanas rezerves norakstīšanas likvidētiem pamatlīdzekļiem	3232447	4599358	158100	224956
Ieņēmumi no ieguldījuma īpašumu pārvērtēšanas	102000	145133	0	0
šaubīgo debitoru atgūtām summām	132196	188098	0	0
pārējiem saimn.darbības ieņēmumiem	817441	1163114	4501813	6405503
ieņēmumos ieskaitīto uzkrājumu samazinājuma	0	0	9000	12806
saņemtām atlaidēm	45767	65121	617707	878918
Kopā	10649641	15153074	7624361	10848488

12. Pārējie saimnieciskās darbības izdevumi

Izmaksas	31.12.2011.		31.12.2010.	
	LVL	EUR	LVL	EUR
Apgrozāmo līdzekļu pārdošanas izmaksas	4373728	6223254	909756	1294466
Pamatlīdzekļu pārdošanas un ar likvidāciju saistīti izdevumi	35574 505839	50617 719744	2450 65039	3486 92542
Valūtas kursa pazemināšanās izmaksas	752426	1070606	0	0
Dažādu uzkrājumu izveides izmaksas	10400	14798	0	0
Uzkrājumu izveide šaubīgiem debitoriem	156489	222664	262168	373031
Bezcerīgo debitoru norakstīšana	324705	462014	21754	30953
Ieguldījuma īpašuma vērtības samazinājums	0	0	87000	123790
Kaitējuma atlīdzība u.c. pabalsti	62940	89556	67795	96464
Pārējie izdevumi	951496	1353857	294794	419454
Samaksātās soda naudas	3254	4630	58313	82972
Ar saimniecisko darbību nesaistīti izdevumi	1608043	2288039	1211790	1724222
Infrastruktūras izmaksas	20714	29473	20974	29843
Jauno kadru sagatavošanas izmaksas	35481	50485	47366	67396
Iepriekšējo periodu izdevumi	18549	26393	41265	58715
Ārpuskārtas izmaksas (ražotnes slēgšana modernizācijai)	874506	1244310	1913228	2722278
Reprezentatīvo automobiļu uzturēšanas izmaksas	45970	65409	39124	55668
Kopā	9780114	13915849	5042816	7175281

13. Procentu ieņēmumi

Ieņēmumi	31.12.2011.		31.12.2010.	
	LVL	EUR	LVL	EUR
% ieņēmumi no juridiskām personām	1535	2184	1548	2203
% ieņēmumi par kontu bankā	5513	7844	1043	1484
% ieņēmumi par depozīta noguldījumu	34900	49658	211308	300664
Kopā procentu ieņēmumi	41948	59687	213899	304351