

Akciju sabiedrība  
"Liepājas Metalurģis"  
reģ.nr. 40003014197

# FINANŠU PĀRSKATS

par 2008.gadu

(Pārskata periods :01.01.2008-31.12.2008)

## SATURS

Neatkarīgu revidentu ziņojums
Informācija par uzņēmumu
Vadības ziņojums
Paziņojums par vadības atbildību
Akcijas un akcionāri
Skaitļi un fakti
Bilance
Peļņas vai zaudējumu aprēķins
Naudas plūsma
Pašu kapitāla izmaiņas
Pamatlīdzekļu kustības pārskats
Pielikumi gada pārskatam:
Grāmatvedības politika
Pielikumi bilancei
Pielikumi peļņas vai zaudējumu aprēķinam



BDO Invest Rīga

Pulkveža Brieža iela 19/1, Rīga, LV-1010  
Tālruni: (+371) 67220320, 67228926  
Fakss: (+371) 67320180  
E-mail: invest\_riga@mail.bkc.lv  
www.bdo.lv

## NEATKARĪGU REVIDENTU ZIŅOJUMS

A/S "Liepājas Metalurģis" akcionāriem

### Ziņojums par finanšu pārskatu

Mēs esam veikuši A/S "Liepājas Metalurģis", reģ. nr.40003014197, 2008. gada pārskatā ietvertā finanšu pārskata revīziju, kas atspoguļots no 12 līdz 37 lappusei. Revidētais finanšu pārskats ietver 2008. gada 31. decembra bilanci, 2008. gada peļņas vai zaudējumu aprēķinu, pašu kapitāla izmaiņu pārskatu un naudas plūsmas pārskatu, kā arī nozīmīgu grāmatvedības uzskaites principu kopsavilkumu un citu paskaidrojošu informāciju pielikumā.

### *Vadības atbildība par finanšu pārskata sagatavošanu*

A/S "Liepājas Metalurģis" vadība ir atbildīga par šī finanšu pārskata sagatavošanu un tajā sniegtās informācijas patiesu atspoguļošanu saskaņā ar Starptautiskajiem finanšu pārskatu standartiem. Šī atbildība ietver tādu iekšējās kontroles izveidošanu, ieviešanu un uzturēšanu, kas nodrošina finanšu pārskata, kas nesatur ne krāpšanas, ne kļūdu izraisītas būtiskas neatbilstības, sagatavošanu un patiesu atspoguļojumu, piemērotas grāmatvedības politikas izvēli un lietošanu, kā arī apstākļiem atbilstošu grāmatvedības aplēšu sagatavošanu.

### *Revidenta atbildība*

Mēs esam atbildīgi par atzinumu, ko, pamatojoties uz mūsu veikto revīziju, izsakām par šo finanšu pārskatu. Mēs veicām revīziju saskaņā ar Latvijā atzītajiem starptautiskajiem revīzijas standartiem. Šie standarti nosaka, ka mums jāievēro ētikas prasības un jāpārbauda un jāveic revīzija tā, lai iegūtu pietiekamu pārliecību par to, ka finanšu pārskatā nav būtisku neatbilstību.

Revīzija ietver procedūras, kas tiek veiktas, lai iegūtu revīzijas pierādījumus par finanšu pārskatos uzrādītajām summām un atklāto informāciju. Procedūras tiek izvēlētas, pamatojoties uz revidenta profesionālu vērtējumu, ieskaitot krāpšanas vai kļūdu izraisītu būtisku neatbilstību riska novērtējumu finanšu pārskatā. Veicot šo riska novērtējumu, revidents ņem vērā iekšējo kontroli, kas izveidota, lai nodrošinātu finanšu pārskata sagatavošanu un tajā sniegtās informācijas patiesu atspoguļošanu, ar mērķi noteikt apstākļiem piemērotas revīzijas procedūras, bet nevis lai izteiktu atzinumu par kontroles efektivitāti. Revīzija ietver arī pielietoto grāmatvedības principu un nozīmīgu vadības izdarīto pieņemumu pamatotības, kā arī finanšu pārskatā sniegtās informācijas vispārēju izvērtējumu.

Norēķinu Konts nr. LV76UNLA0001003469481. A/S "SEB banka", Vecrīgas filiāle, Rīga.  
Kods UNLALV2X. Reģ. nr. 000303577. PVN kods LV-40003035771



Uzskatām, ka mūsu iegūtie revīzijas pierādījumi ir pietiekami un atbilstoši mūsu revīzijas atzinuma izteikšanai.

*Atzinums*

Mūsaprāt iepriekš minētais finanšu pārskats visos būtiskajos jautājumos sniedz patiesu un skaidru priekšstatu par A/S "Liepājas Metalurģs" finansiālo stāvokli 2008. gada 31. decembrī, kā arī par tās darbības finanšu rezultātiem un naudas plūsmām 2008. gadā saskaņā ar Starptautiskajiem finanšu pārskatu standartiem.

**Ziņojums par vadības ziņojuma atbilstību**

Mēs esam iepazinušies arī ar vadības ziņojumu par 2008. gadu, kas atspoguļots no 5. līdz 11. lappusei un neesam atklājuši būtiskas neatbilstības starp šajā vadības ziņojumā un 2008. gada finanšu pārskatā atspoguļoto finanšu informāciju.

AS BDO Invest Rīga  
zvērinātu revidentu komercsabiedrība  
licence Nr. 112



A.Putniņš  
Valdes loceklis

V.Zītare  
Atbildīgā zvērinātā revidente  
Sertifikāta Nr. 62

Rīga, Latvija  
2009. gada 27. aprīlis

## INFORMĀCIJA PAR UZŅĒMUMU

1.Uzņēmuma pilns nosaukums	Akciju sabiedrība "Liepājas Metalurģis"
2.Sabiedrības juridiskais statuss:	publiska akciju sabiedrība
3.Valsts reģistrācijas reģistra Nr.,vieta,datums	40003014197 LR Komercreģistrā 07.08. 2003.gadā
4.Nodokļa maksātāja reģistrācijas Nr.	40003014197
5.Uzņēmuma juridiskā adrese	Brīvības iela 93, Liepāja, Latvija
6.Biroja adrese un tālrunis	Brīvības iela 93, tālrunis 3455921
7.Darbības veids	tērauda ražošana
8.Pārskata gads	2008.gads
9.Vadītājs	Leons Ptičkins izpilddirektors
10.Ziņas par akcionāriem	Lielākie akcionāri ir: Sergejs Zaharjins Iļja Segals Kirovs Lipmans Akciju īpatsvars 49% Akciju īpatsvars 20.80% Akciju īpatsvars 18%
11.Padome	Sergejs Zaharjins Aleksejs Zaharjins Kirovs Lipmans Māris Pomerancis Guntis Vilnītis Andris Deniņš
12.Valdes locekļi	Valērijs Terentjevs Iļja Segals Leons Ptičkins
13.Bankas iestādes nosaukums, kods, konta Nr :	AS SEB Unibanka Konta Nr. LV96UNLA 0012002467028
14.Galvenā grāmatvede	Ligita Bērzupe
15.Revidents,licences Nr.,adrese	A/S BDO "Invest Rīga" Valda Zītare licences Nr. 62 Pulkveža Brieža iela 19/1, Rīga
16.Vidējais strādājošo skaits	2633

## **Vadības ziņojums par akciju sabiedrības "Liepājas Metalurģis" 2008.gada pārskatu.**

### **Darbības veidu raksturojums.**

Akciju sabiedrība "Liepājas Metalurģis" ir vienīgais melnās metalurģijas uzņēmums Baltijā. 2008.gadā akciju sabiedrība "Liepājas metalurģis" nav mainījusi savus darbības veidus un visas ražotnes strādājušas stabili.

### **Sabiedrības darbība pārskata gadā.**

2008.gadā akciju sabiedrība "Liepājas Metalurģis" ir izpildījis plānotos uzdevumus. Sabiedrības apgrozījums 2008.gadā bija 256,2 milj. LVL jeb par 34,7 milj. LVL vairāk kā iepriekšējā gadā. Neto apgrozījuma pieaugums saistīts ar realizācijas cenas pieaugumu par 27,8%.

64,9% no produkcijas tika realizēta Eiropas kopienas valstīs, bet 35,1% trešās valstīs.

Pārskata gada peļņa ir 6,1 milj. LVL, kas ir par 10,3 milj. LVL mazāk kā iepriekšējā gadā. Peļņas rādītāju pārskata gadā ietekmēja izmaksu palielinājums par 31,4%.

### **Finanšu risku vadība.**

Akciju sabiedrības "Liepājas Metalurģis" darbība ir pakļauta finanšu riskiem – ārvalstu valūtu kursu un bankas procentu likmju svārstībām.

Sabiedrība ievēro piesardzīgu likviditātes riska vadību, nodrošinot, ka ir pieejami atbilstoši kredītresursi saistību nokārtošanai noteiktajos termiņos. 2008.gada 31.decembrī apgrozāmie līdzekļi pārsniedza tās īstermiņa saistības par 25,4 miljoniem LVL.

Akciju sabiedrības "Liepājas Metalurģis" vadība uzskata, ka ir pietiekami naudas resursi, lai tās likviditāte nebūtu apdraudēta.

### **Svarīgākie pasākumi 2008.gadā.**

2008.gadā tika aktivizēts darbs tirgus izpētei un jaunu pircēju piesaistīšanai.

Uzņēmuma tehniskā attīstība atskaites periodā tika turpināti sagatavošanas darbi uzņēmuma attīstības otrās kārtas objektiem.

Atskaites periodā investīcijās ieguldīti 5,7 milj. LVL.

**Akciju sabiedrības "Liepājas Metalurģs" turpmākā attīstība un plāni.**

Turpināt uzņēmuma tēraudkausēšanas ražotnes modernizāciju:

- Sagatavot būvlaukumu elektriskā loka krāsns un kausa krāsns uzstādīšanai (šajā mēnesī uzsākti vecās tērauda nepārtrauktās liešanas iekārtas Nr.2 demontāžas darbi);
- Turpināt jauna kompleksa apakšstacijas celtniecību.

Citi uzdevumi:

- Sagatavoties kārtējai Centrālās laboratorijas pārtestēšanai (tas ir ļoti sarežģīts un nopietns pasākums, jo uzņēmuma Centrālajā laboratorijā ir akreditētas veselas 75 dažādas testēšanas metodes un viena kalibrēšanas metode).

**Apstākļi un notikumi pēc bilances slēgšanas.**

Laika periodā starp pārskata gada pēdējo dienu un dienu, kad akciju sabiedrības "Liepājas Metalurģs" valde izskatīja gada pārskatu nebija notikuši nekādi nozīmīgi apstākļi, kas ietekmētu gada rezultātus vai sabiedrības finansiālo stāvokli.

Priekšlikumi par akciju sabiedrības "Liepājas metalurģs" peļņas izlietošanu.

Akciju sabiedrības "Liepājas Metalurģs" vadība ierosina akcionāru sapulcei balsot par 2008.gada peļņas (LVL 6 131 440,-) novirzīšanu ražošanas attīstībai.

Valdes priekšsēdētājs	_____	/V.Terentjevs/
Valdes loceklis	_____	/I.Segals/
Valdes loceklis	_____	/L.Ptičkins/

## PAZIŅOJUMS PAR VADĪBAS ATBILDĪBU.

Akciju sabiedrības "Liepājas Metalurģs" (turpmāk tekstā – Uzņēmums) Padome un Valde ir atbildīga par Uzņēmuma finanšu pārskata sagatavošanu.

Finanšu pārskats sniedz patiesu priekšstatu par akciju sabiedrības "Liepājas Metalurģs" finansiālo stāvokli uz 2008.gada 31.decembri un tā darbības rezultātiem un naudas plūsmu 2008.gadā. Iepriekš minētais finanšu pārskats ir sagatavots saskaņā ar Starptautiskajiem finanšu pārskatu sagatavošanas standartiem, ko pieņēmusi Eiropas Savienība. Finanšu pārskatu sagatavošanas gaitā vadība:

- ir izmantojusi un pielietojusi atbilstošas grāmatvedības metodes;
- ir sniegusi pamatotus un piesardzīgus slēdzienus un vērtējumus;
- ir vadījies pēc vadības turpināšanas principa.

Akciju sabiedrības "Liepājas Metalurģs" valde:

Valdes priekšsēdētājs \_\_\_\_\_ /V.Terentjevs/

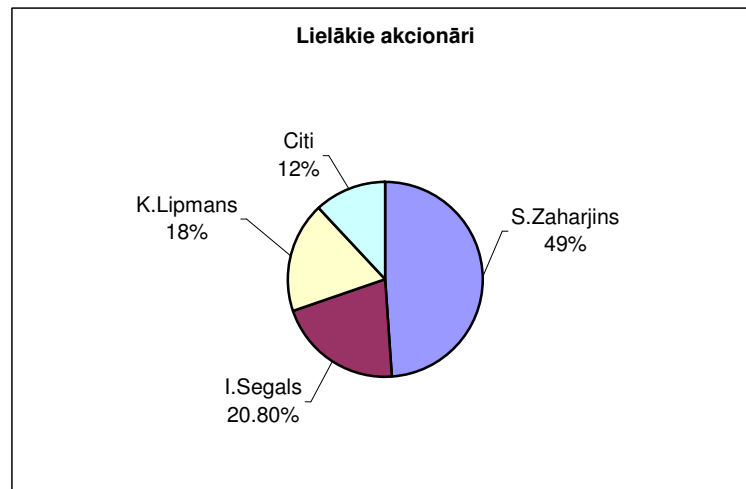
Valdes loceklis \_\_\_\_\_ /I.Segals/

Valdes loceklis \_\_\_\_\_ /L.Ptičkins/



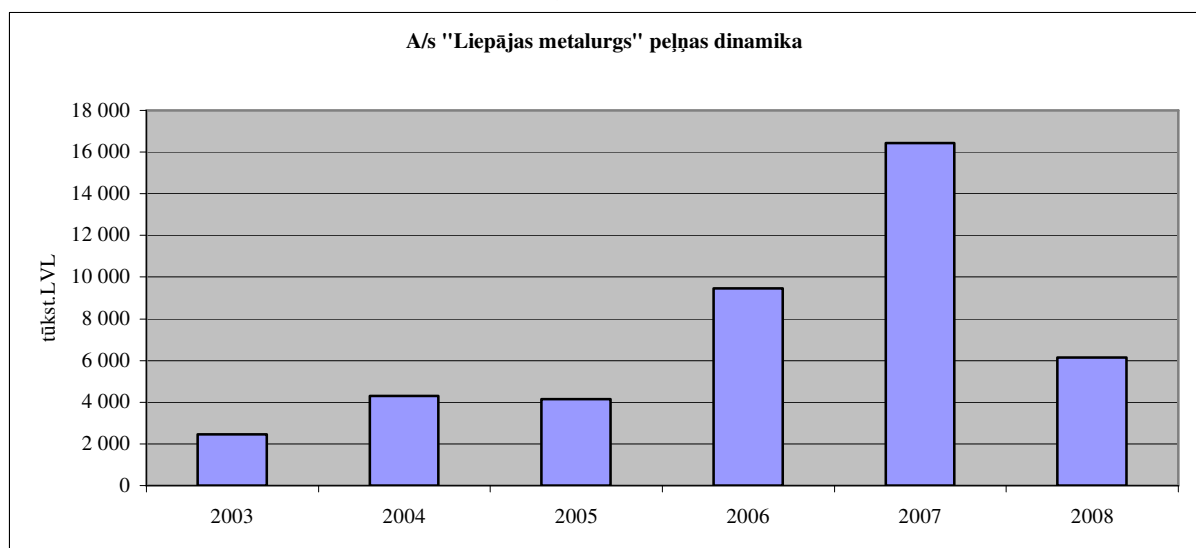
## AKCIJAS UN AKCIONĀRI

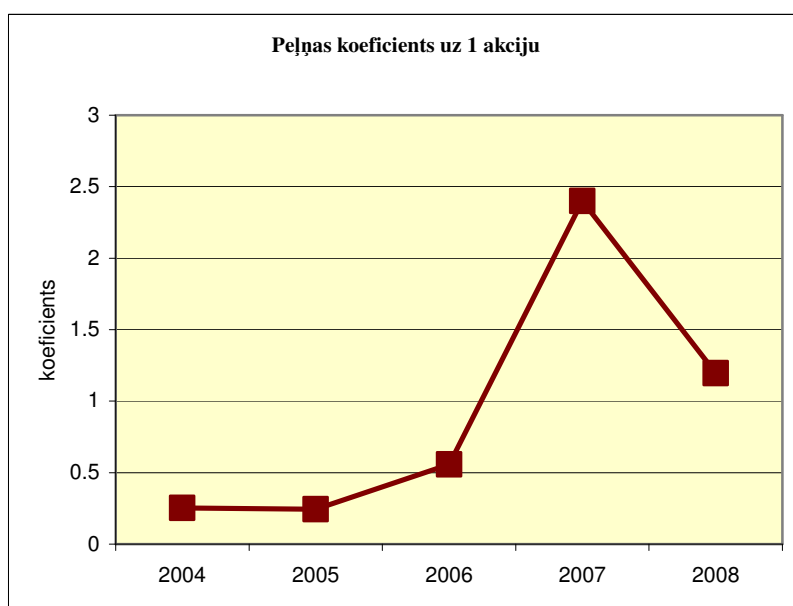
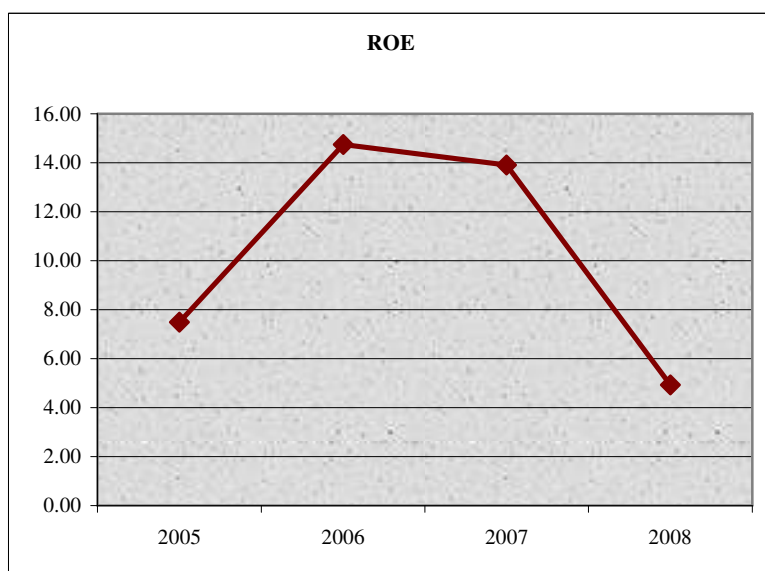
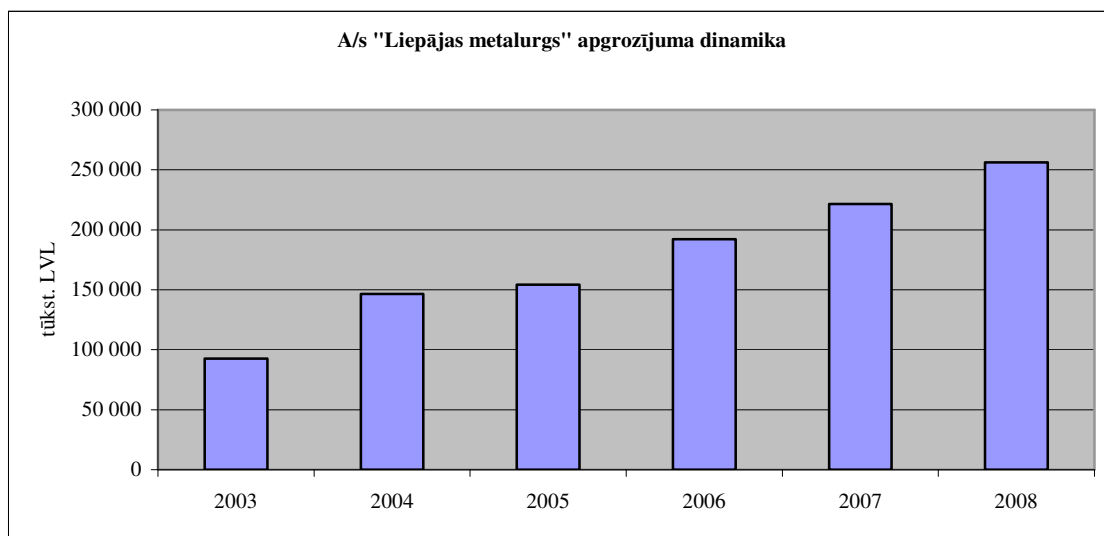
Akciju sabiedrības "Liepājas Metalurgs" apmaksātais pamatkapitāls ir LVL 16 981 033,-. Pamatkapitālu sastāda 16 981 033 akcijas, kuru nominālvērtība ir LVL 1,-.

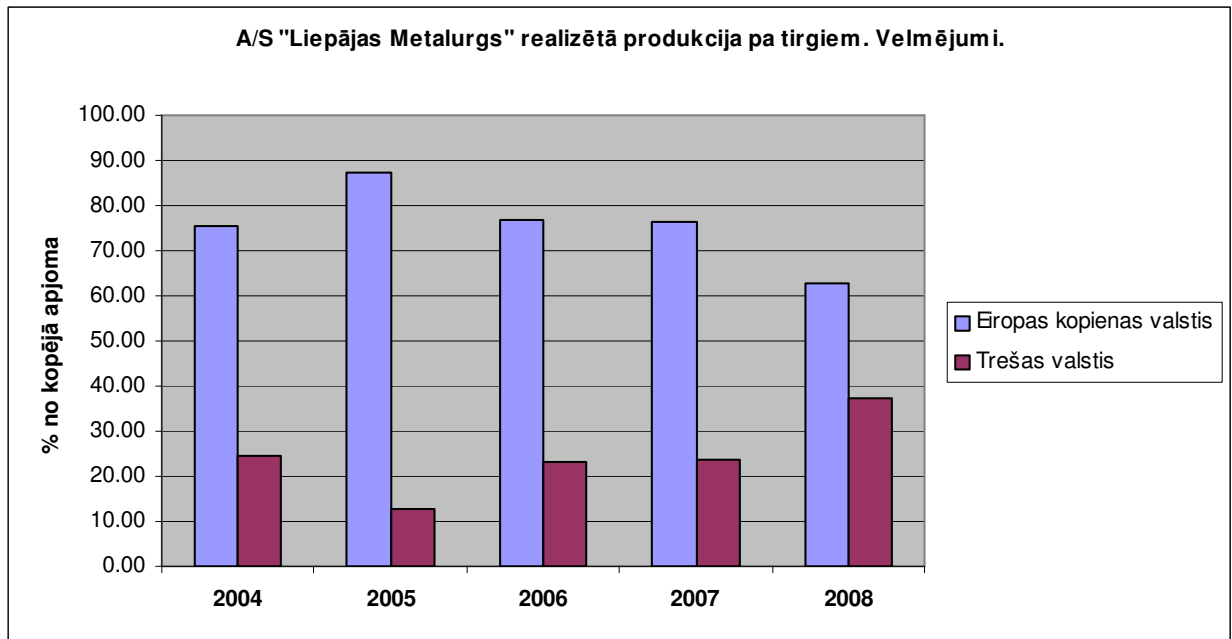


Vērtspapīru tirdzniecības vēsture				
	2005	2006	2007	2008
<b>Pirmā cena</b>	2.15	2.10	2.52	1.15
<b>Augstākā cena</b>	2.95	2.61	4.45	4.08
<b>Zemākā cena</b>	1.74	1.55	2.06	1.00
<b>Gada vidējā cena</b>	2.31	1.94	3.24	2.06
<b>Pēdējā darījuma cena</b>	2.09	2.45	3.78	1.15
<b>Akciju skaits</b>	613 179	660 761	701 512	220 418
<b>Apgrozījums, milj. LVL</b>	1.41	1.28	2.27	0.46
<b>Kapitalizācija, milj.LVL</b>	35.49	41.60	64.19	19.53

## SKAITĻI UN FAKTI







**BILANCE**

AKTĪVS	pielik.Nr	31.12.2008. LVL	31.12.2008. EUR	31.12.2007. LVL	31.12.2007. EUR
<b>1.Ilgtermiņa ieguldījumi</b>					
<b>I.Nemateriālie ieguldījumi</b>					
1.Citi nemateriālie ieguld.(licences, progr.)		81813	116409	80845	115032
2.Avansa maksājumi nemateriāliem ieguldījumiem		0	0	1840	2618
<b>I.KOPĀ:</b>		<b>81813</b>	<b>116409</b>	<b>82685</b>	<b>117650</b>
<b>II.Pamatīdzekļi</b>		<b>0</b>	<b>0</b>	<b>0</b>	<b>0</b>
1.Zemes gabali, ēkas, būves un ilggadīgie stādījumi		51280868	72966102	52406720	74568045
2.Ilgtermiņa ieguld.nomātajos pamatīdzekļos		0	0	0	0
3.Iekārtas un mašīnas		31276949	44503089	33778140	48061963
4.Pārējie pamatīdzekļi un inventārs		2948170	4194868	3474991	4944467
5.Pamatīdzekļu izveidošana un nepabeigto celtniecības objektu izmaksas		537472	764754	726416	1033597
6.Avansa maksājumi par pamatīdzekļiem		112262	159734	364869	519162
<b>II.KOPĀ:</b>		<b>86155721</b>	<b>122588547</b>	<b>90751136</b>	<b>129127233</b>
<b>III.Ieguldījuma īpašumi</b>					
1. Ieguldījuma īpašumi		<b>4815333</b>	<b>6851602</b>	<b>4882333</b>	<b>6946934</b>
<b>IV.Ilgtermiņa finansu ieguldījumi</b>					
1.Līdzdalība radniecīgo sabiedrību kapitālā		9069006	12904033	9068906	12903891
2.Aizdevumi radniecīgajiem uzņēmumiem		41913	59637	45073	64133
3.Līdzdalība asociēto uzņēmumu kapitālā		649843	924643	577843	822197
4.Atliktais nodoklis		167000	237620	0	0
<b>IV.KOPĀ:</b>	<b>1</b>	<b>9927762</b>	<b>14125933</b>	<b>9691822</b>	<b>13790220</b>
1.Iedaļas kopsumma		<b>100980629</b>	<b>143682490</b>	<b>105407976</b>	<b>149982038</b>
2.Approzāmie līdzekļi					
<b>I.Krājumi</b>					
1.Izejvielas, pamatmateriāli un palīgmateriāli		12372086	17603892	15704898	22346057
2.Nepabeigtie ražojumi		3033039	4315626	2884425	4104167
3.Gatavie ražojumi un preces pārdošanai		22004983	31310270	12512515	17803705
4.Nepabeigtie pasūtījumi		5586	7948	2051	2918
5.Avansa maksājumi par precēm		1121062	1595128	3517227	5004563
<b>I.KOPĀ:</b>		<b>38536756</b>	<b>54832864</b>	<b>34621116</b>	<b>49261410</b>
<b>II.Debitori</b>					
1.Pircēju un pasūtītāju parādi		9695174	13794990	9246506	13156593
2.Radniecīgo uzņēmumu parādi		209192	297653	274223	390184
3.Asociēto uzņēmumu parādi		35666	50748	32101	45676
4.Citi debitori		4501274	6404736	3546588	5046340
5.Istermiņa aizdevumi uzņēmuma līdzīpašniekiem un vadībai		0	0	200	285
6.Nākamo periodu izmaksas		100884	143545	137696	195924
<b>II.KOPĀ:</b>	<b>2</b>	<b>14542190</b>	<b>20691672</b>	<b>13237314</b>	<b>18835001</b>
<b>III.Vertspapīri un līdzdalība kapitālos</b>					
<b>III.KOPĀ:</b>		<b>0</b>	<b>0</b>	<b>0</b>	<b>0</b>
<b>IV.Naudas līdzekļi</b>					
<b>IV.KOPĀ:</b>		<b>2589626</b>	<b>3684706</b>	<b>2717013</b>	<b>3865961</b>
2.Iedaļas kopsumma		<b>55668572</b>	<b>79209242</b>	<b>50575443</b>	<b>71962372</b>
<b>B I L A N C E</b>		<b>156649201</b>	<b>222891732</b>	<b>155983419</b>	<b>221944410</b>

PASĪVS	pielik.Nr	31.12.2008. LVL	31.12.2008. EUR	31.12.2007. LVL	31.12.2007. EUR
<b>1.Pašu kapitāls</b>					
1.Akciju vai daļu kapitāls (pamatkapitāls)		16981033	24161833	16981033	24161833
2.Ilgtermiņa ieguldījumu pārvērtēšanas rezerve		63016797	89664824	63409841	90224075
3.Rezerves: a)likumā noteiktās rezerves		0	0	0	0
3.Rezerves: b)pārējās rezerves		38393389	54628871	21959004	31244848
<b>3.KOPĀ:</b>		<b>38393389</b>	<b>54628871</b>	<b>21959004</b>	<b>31244848</b>
4.Nesadalītā peļņa a)iepriekšējo gadu nesadalītā peļņa		0	0	0	0
4.Nesadalītā peļņa b)pārskata gada nesadalītā peļņa		6131440	8724253	16434385	23384023
<b>1.Iedaļas kopsumma</b>		<b>124522659</b>	<b>177179781</b>	<b>118784263</b>	<b>169014779</b>
<b>2.Uzkrājumi</b>		0	0	0	0
1.Uzkrājumi paredzamajiem nodokļiem		0	0	148242	210929
2.Citi uzkrājumi		1831600	2606132	1907030	2713459
<b>2.Iedaļas kopsumma</b>	<b>3</b>	<b>1831600</b>	<b>2606132</b>	<b>2055272</b>	<b>2924389</b>
<b>3.Kreditori</b>					
<b>I.Ilgtermiņa kreditori</b>					
<b>I.KOPĀ:</b>		<b>0</b>	<b>0</b>	<b>0</b>	<b>0</b>
<b>II.Īstermiņa kreditori</b>					
1.Aizņēmumi no kredītiestādēm		13563414	19298999	10957317	15590857
2.Citi aizņēmumi		3069151	4367008	2957069	4207530
3.No pircējiem saņemtie avansi		2479285	3527705	8581044	12209726
4.Parādi piegādātājiem un darbuņēmējiem		8976687	12772675	10140782	14429033
5.Uzkrātās saistības		209416	297972	188108	267654
6.Parādi radniecīgajām sabiedrībām		84050	119592	12515	17807
7.Parādi asociētajiem uzņēmumiem		0	0	114560	163004
8.Nodokļi un sociālas nodrošināšanas maksājumi		873847	1243372	996386	1417730
9.Pārējie kreditori		1039092	1478495	1196103	1701901
<b>II.KOPĀ:</b>		<b>30294942</b>	<b>43105819</b>	<b>35143884</b>	<b>50005242</b>
<b>3.Iedaļas kopsumma</b>	<b>4</b>	<b>30294942</b>	<b>43105819</b>	<b>35143884</b>	<b>50005242</b>
<b>B I L A N C E</b>		<b>156649201</b>	<b>222891732</b>	<b>155983419</b>	<b>221944410</b>

Valdes priekšsēdētājs \_\_\_\_\_

/V.Terentjevs/

Valdes loceklis \_\_\_\_\_

/I.Segals/

Valdes loceklis \_\_\_\_\_

/L.Ptičkins/

**PEĻŅAS VAI ZAUDĒJUMU APRĒĶINS**

Nr.	Rādītāja nosaukums	Pielikuma Nr.	Pārskata periodā LVL	Pārskata periodā EUR	2007.g.12 mēn. LVL	2007.g.12 mēn. EUR
1	2	3	4	5	6	7
1	<b>Neto apgrozījums</b>	5,6	256215399	364561669	221527583	315205353
2	<b>Pārdotās produkcijas ražošanas izmaksas</b>	7	-233252118	-331887863	-190896741	-271621592
3	<b>Bruto peļņa vai zaudējumi (no apgrozījuma)</b>		22963281	32673805	30630842	43583762
4	<b>Pārdošanas izmaksas</b>	8	-6887169	-9799559	-7020115	-9988724
5	<b>Administrācijas izmaksas</b>	9	-7391405	-10517022	-8095476	-11518825
6	<b>Pārējie uzņēmuma saimnieciskās darbības ieņēmumi</b>	10	4162195	5922270	7380022	10500825
7	<b>Pārējās uzņēmuma saimnieciskās darbības izmaksas</b>	11	-5055420	-7193215	-4820458	-6858894
8	<b>Pārējie procentu ieņēmumi un tam līdzīgi ieņēmumi</b>	12	196093	279015	221438	315078
9	<b>Procentu maksājumi un tam līdzīgas izmaksas</b>		-384738	-547433	-483105	-687396
10	<b>Peļņa vai zaudējumi pirms ārkārtas posteņiem un nodokļiem</b>		7602837	10817862	17813148	25345826
11	<b>Peļņa vai zaudējumi pirms nodokļiem</b>		7602837	10817862	17813148	25345826
12	<b>Uzņēmuma ienākuma nodoklis par pārskata periodu</b>		-1567447	-2230276	-2252493	-3205009
13	<b>Atliktais nodoklis</b>		315242	448549	1262767	1796756
14	<b>Pārējie nodokļi</b>		-219192	-311882	-389037	-553550
15	<b>Pārskata perioda peļņa vai zaudējumi pēc nodokļiem</b>		6131440	8724253	16434385	23384023

A/S "Liepājas Metalurģs" koeficients "Peļņai uz akciju" par 2008.gadu sastādīja 0,36.  
 Pielietotais valūtas kurss EUR sastāda 0,702804.

Valdes priekšsēdētājs \_\_\_\_\_ /V.Terentjevs/

Valdes loceklis \_\_\_\_\_ /I.Segals/

Valdes loceklis \_\_\_\_\_ /L.Ptičkins/

**NAUDAS PLŪSMA**  
**(izmantojot tiešo metodi)**

	2008.gads		2007.gads	
	LVL	EUR	LVL	EUR
<b>Pamatdarbības naudas plūsma</b>				
No pircējiem saņemtā nauda	260091570	370076963	229308376	326276424
No pārējās saimnieciskās darbības saņemtā nauda	1104091	1570980	1026728	1460902
No budžeta saņemtā PVN pārmaksa	12613655	17947614	11068311	15748788
Piegādātājiem un darbiniekiem samaksātā nauda	-255532663	-363590223	-221106712	-314606508
<i>Pamatdarbības rezultātā saņemtā nauda</i>	<i>18276653</i>	<i>26005334</i>	<i>20296703</i>	<i>28879607</i>
Samaksātie procenti	-416966	-593289	-487811	-694093
Samaksātais uzņēmumu ienākumu nodoklis	-6322	-8995	0	0
Samaksātie pārējie nodokļi	-14756158	-20996121	-15241724	-21687019
<b>Pamatdarbības neto naudas plūsma</b>	<b>3097207</b>	<b>4406929</b>	<b>4567168</b>	<b>6498495</b>
<b>Ieguldīšanas darbības naudas plūsma</b>				
Ilgtermiņa aizdevumi uzņēmuma stipendiātiem un citi aizdevumi	0	0	12452	17718
Pamatlīdzekļu iegāde, izveidošana	-3386706	-4818848	-5583277	-7944287
Pamatlīdzekļu pārdošana, nemateriālie līdzekļi	5027	7153	160203	227948
Līdzdalība radniecīgā (asociētā) sabiedrības kapitālā	-72100	-102589	-3450280	-4909306
<b>Ieguldīšanas darbības neto naudas plūsma</b>	<b>-3453779</b>	<b>-4914285</b>	<b>-8860902</b>	<b>-12607928</b>
<b>Finansēšanas darbības naudas plūsma</b>				
Īstermiņa aizņēmuma (kredītlīnija) izmantošana neto vērtībā	2638326	3754000	1816748	2585000
Saņemtie ilgtermiņa aizņēmumi	0	0	2691450	3829588
Aizdevumi, asociātiem uzņēmumiem	0	0	-22000	-31303
Radniecīgo uzņēmumu aizdevumu (un kredītprocentu) atmaksa	23717	33746	873989	1243574
Sponsorēšana u.c. ar saimniecisko darbību nesaistītie izdevumi	-2331403	-3317288	-2047333	-2913092
<b>Finansēšanas darbības neto naudas plūsma</b>	<b>330640</b>	<b>470458</b>	<b>3312854</b>	<b>4713767</b>
Ārvalstu valūtu kursu svārstību rezultāts	-101455	-144357	-18196	-25891
Naudas un tās ekvivalentu neto pieaugums	-127387	-181255	-999076	-1421557
Naudas un tās ekvivalenti pārskata perioda sākumā	2717013	3865961	3716089	5287518
<b>Naudas un tās ekvivalenti pārskata perioda beigās</b>	<b>2589626</b>	<b>3684706</b>	<b>2717013</b>	<b>3865961</b>

**PAŠU KAPITĀLA IZMAIŅAS**

	Pamatkapitāls	Ilgtermiņu ieguldījumu parvērtēšanas rezerve	Statūtos noteiktās rezerves	Parējās rezerves	Pārskata gada nesadalītā peļņa	Iepriekšējā gada nesadalītā peļņa	Pašu kapitāls kopā
	LVL	LVL	LVL	LVL	LVL	LVL	LVL
<b>31.12.2006.</b>	<b>16981033</b>	<b>25274484</b>	<b>0</b>	<b>12491727</b>	<b>9467277</b>	<b>0</b>	<b>64214521</b>
Iepriekšējā gada peļņa ieskaitīta rezervēs				9467277	-9467277		0
Pārskata gada nesadalītā peļņa					16434385		16434385
Rezervju pārvietošana							
Pārvērtēšanas rezerves palielinājums		38605653					38605653
Norakstīta pārvērtēšanas rezerve		-470296					-470296
<b>31.12.2007.</b>	<b>16981033</b>	<b>63409841</b>	<b>0</b>	<b>21959004</b>	<b>16434385</b>	<b>0</b>	<b>118784263</b>
Iepriekšējā gada peļņa ieskaitīta rezervēs				16434385	-16434385	0	0
Pārskata gada nesadalītā peļņa					6131440		6131440
Palielināts pamatkapitāls							
Pārvērtēšanas rezerves palielinājums							0
Norakstīta pārvērtēšanas rezerve		-393044					-393044
<b>31.12.2008.</b>	<b>16981033</b>	<b>63016797</b>	<b>0</b>	<b>38393389</b>	<b>6131440</b>	<b>0</b>	<b>124522659</b>



	Pamatkapitāls	Ilgtermiņu ieguldījumu pārvērtēšanas rezerve	Statūtos noteiktās rezerves	Parējās rezerves	Pārskata gada nesadalītā peļņa	Iepriekšējā gada nesadalītā peļņa	Pašu kapitāls kopā
	EUR	EUR	EUR	EUR	EUR	EUR	EUR
<b>31.12.2006.</b>	<b>24161833</b>	<b>35962351</b>	<b>0</b>	<b>17774126</b>	<b>13470722</b>	<b>0</b>	<b>91369032</b>
Iepriekšējā gada peļņa ieskaitīta rezervēs				13470722	-13470722		0
Pārskata gada nesadalītā peļņa					23384023		23384023
Rezervju pārvietošana		0					0
Pārvērtēšanas rezerves palielinājums		54930895					54930895
Norakstīta pārvērtēšanas rezerve		-669171					-669171
<b>31.12.2007.</b>	<b>24161833</b>	<b>90224075</b>	<b>0</b>	<b>31244848</b>	<b>23384023</b>	<b>0</b>	<b>169014779</b>
Iepriekšējā gada peļņa ieskaitīta rezervēs				23384023	-23384023	0	0
Pārskata gada nesadalītā peļņa					8724253		8724253
Palielināts pamatkapitāls							
Pārvērtēšanas rezerves palielinājums		0					0
Norakstīta pārvērtēšanas rezerve		-559251					-559251
<b>31.12.2008.</b>	<b>24161833</b>	<b>89664824</b>	<b>0</b>	<b>54628871</b>	<b>8724253</b>	<b>0</b>	<b>177179781</b>

## PAMATLĪDZEKĻU KUSTĪBAS PĀRSKATS

LVL

	Nemateriālie ieguldījumi	Zemes gabali ēkas un būves	Ilgtermiņa ieguldījumi nomātajos pamatlīdzekļos	Iekārtas un mašīnas	Pārējie pamatlīdzekļi un inventārs	Pamatlīdzekļu izveidošana un nepabeigtā celtniecība	Avansa maksājumi par pamatlīdzekļiem	Avansa maksājumi par nemateriāliem ieguldījumiem	Kopā LVL
Sākotnējā vērtība									
31.12.2007.	275330	52494357	0	35637951	3635310	726416	364869	1840	93136073
Iegādāts un nodots ekspluatācijā 2008.g.	29656	1355439		4188646	107467	5581167	536244	12140	11810759
Pārvietots uz kontiem						-5770111	-788851	-13980	-6572942
Pārklasificēts									0
Izslēgts		-47437		-335590	-65881				-448908
Pārvērtēts									0
Pārvērtēts (nolietoj.pie pārvēt.)									0
31.12.2008.	304986	53802359	0	39491007	3676896	537472	112262	0	97924982
<b>NOLIETOJUMS</b>									
31.12.2007.	194485	87637	0	1859811	160319	0	0	0	2302252
Aprēķināts nolietojums	28688	2434385		6557448	612375				9632896
Pārņemts izslēgts nolietojums		-532		-203201	-43968				-247701
Pārvērtēts									0
31.12.2008.	223173	2521490	0	8214058	728726	0	0	0	11687447
Bilances vērtība									
31.12.2007.	80845	52406720	0	33778140	3474991	726416	364869	1840	90833821
Bilances vērtība									
31.12.2008.	81813	51280869	0	31276949	2948170	537472	112262	0	86237535

### Ieguldījuma īpašumi, (LVL)

Ieguldījumi uz 31.12.2007	4882333
Pārvietots no pamatlīdzekļiem	0
Peļņa vai zaudējumi no pārvērtēšanas	-67000
Ieguldījuma īpašumi bilancē uz 31.12.2008	4815333

**EUR**

	Nemateriālie ieguldījumi	Zemes gabali, ēkas un būves	Ilgtermiņa ieguldījumi nomātajos pamatlīdzekļos	Iekārtas un mašīnas	Pārējie pamatlīdzekļi un inventārs	Pamatlīdzekļu izveidošana un nepabeigtā celtniecība	Avansa maksājumi par pamatlīdzekļiem	Avansa maksājumi par nemateriāliem ieguldījumiem	Kopā EUR
Sākotnējā vērtība									
31.12.2007.	391759	74692741	0	50708236	5172580	1033597	519162	2618	132520693
Iegādāts un nodots ekspluatācijā 2008.g.	42197	1928616	0	5959906	152912	7941285	763006	17274	16805196
Pārvietots uz kontiem	0	0	0	0	0	-8210128	-1122434	-19892	-9352454
Pārklasificēts	0	0	0	0	0	0	0	0	0
Izslēgts	0	-67497	0	-477502	-93740	0	0	0	-638739
Pārvērtēts	0	0	0	0	0	0	0	0	0
Pārvērtēts (nolietoj.pie pārvēt.)	0	0	0	0	0	0	0	0	0
31.12.2008.	433956	76553860	0	56190641	5231752	764754	159734	0	139334696
<b>NOLIETOJUMS</b>									0
31.12.2007.	276727	124696	0	2646273	228113	0	0	0	3275809
Aprēķināts nolietoj.	40820	3463819		9330408	871331	0	0	0	13706378
Pārnests	0	0	0	0	0	0	0	0	0
Izslēgts nolietojums	0	-757		-289129	-62561	0	0	0	-352447
Pārvērtēts	0	0		0	0	0	0	0	0
31.12.2008.	317547	3587758	0	11687552	1036884	0	0	0	16629739
Bilances vērtība									
31.12.2007.	115032	74568045	0	48061963	4944467	1033597	519162	2618	129244883
Bilances vērtība									
31.12.2008.	116409	72966102	0	44503089	4194868	764754	159734	0	122704958

**Ieguldījuma īpašumi, (EUR)**

Ieguldījumi uz 31.12.2007	6946934
Pārvietots no pamatlīdzekļiem	0
Peļņa vai zaudējumi no pārvērtēšanas	-95332
Ieguldījuma īpašumi bilancē uz 31.12.2008	6851602

## PIELIKUMI GADA PĀRSKATAM GRĀMATVEDĪBAS POLITIKA

### **Pārskata sagatavošanas pamats**

Gada pārskats ir sagatavots atbilstoši likumam "Par grāmatvedību" un "Gada pārskatu likumam", kā arī Latvijas grāmatvedības standartiem: 1.LGS "Finanšu pārskatu sagatavošanas pamatnostādnes", 2.LGS "Naudas plūsmas pārskats", 3.LGS "Notikumi pēc bilances datuma", 4.LGS "Grāmatvedības politikas maiņa, grāmatvedības aplēšu izmaiņas un iepriekšējo periodu kļūdas", 5.LGS "Ilgttermiņa līgumi", 6.LGS "Ieņēmumi", 73.LGS "Pamatlīdzekļi", 8.LGS "Uzkrājumi, iespējamās saistības un aktīvi", 9.LGS "Ieguldījuma īpašumi", un Eiropas Savienības starptautiskajiem finanšu pārskatu sagatavošanas standartiem.

Peļņas un zaudējumu aprēķins ir sagatavots atbilstoši apgrozījuma izmaksu metodei.

Naudas plūsmas pārskats sagatavots, pamatdarbības naudas plūsmu nosakot pēc tiešās metodes.

Salīdzinot ar iepriekšējo pārskata gadu, uzņēmuma lietotās uzskaites un novērtēšanas metodes nav mainītas.

### **Pielietotie grāmatvedības principi**

Gada pārskata posteņi novērtēti atbilstoši šādiem grāmatvedības principiem:

- a) Pieņemts, ka uzņēmums darbosies arī turpmāk.
- b) Izmantotas tās pašas novērtēšanas metodes, kas izmantotas iepriekšējā gadā.
- c) Posteņu novērtēšana veikta ar pienācīgu piesardzību:
  - pārskatā iekļauta tikai līdz bilances datumam iegūtā peļņa;
  - ņemtas vērā visas paredzamās riska summas un zaudējumi, kas radušies pārskata gadā, vai iepriekšējos gados, arī tad, ja tie kļuvuši zināmi laika posmā starp bilances datumu un gada pārskata sastādīšanas dienu;
  - aprēķinātas un ņemtas vērā visas vērtību samazināšanas un nolietojuma summas, neatkarīgi no tā, vai pārskata gads tiek noslēgts ar peļņu vai zaudējumiem.
- d) Ņemti vērā ar pārskata gadu saistītie ieņēmumi un izmaksas neatkarīgi no maksājuma datuma un rēķina saņemšanas vai izrakstīšanas datuma. Izmaksas saskaņotas ar ieņēmumiem pārskata periodā.
- e) Aktīva un pasīva posteņu sastāvdaļas novērtētas atsevišķi.
- f) Pārskata gada sākuma bilance sakrīt ar iepriekšējā gada slēguma bilanci.
- g) Norādīti visi posteņi, kuri būtiski ietekmē gada pārskata lietotāju novērtējumu vai lēmumu pieņemšanu.
- h) Saimnieciskie darījumi gada pārskatā atspoguļoti, ņemot vērā to ekonomisko saturu un būtību, nevis juridisko formu.

### **Aplēšu izmantošana**

Sagatavojot finanšu pārskatu, vadībai nākas pamatoties uz zināmām aplēsēm un pieņēmumiem, kas ietekmē atsevišķos pārskatos atspoguļotos bilances un peļņas vai zaudējumu aprēķina posteņu atlikumus, kā arī iespējamo saistību apmēru. Nākotnes notikumi var ietekmēt pieņēmumus, pamatojoties uz kuriem veiktas attiecīgās aplēses. Jebkāda aplēšu izmaiņu ietekme tiek atspoguļota finanšu pārskatā to noteikšanas brīdī.

### **Ieņēmumu atzīšana un neto apgrozījums**

Neto apgrozījums ir gada laikā pārdotās produkcijas un sniegto pakalpojumu kopsomma bez piešķirtajām atlaidēm un pievienotās vērtības nodokļa.

Pārējie ieņēmumi tiek atzīti šādi:

- a) ieņēmumi no īres – to rašanās brīdī;
- b) ieņēmumi no soda un kavējuma naudām – rašanās brīdī;

### **Ilgtermiņa nemateriālie ieguldījumi un pamatlīdzekļi**

Visi ilgtermiņa nemateriālie ieguldījumi un pamatlīdzekļi sākotnēji novērtēti iegādes vai pārvērtēšanas vērtībā, atskaitot uzkrāto nolietojumu un uzkrāto vērtības samazinājumu. Akciju sabiedrība kapitalizē pamatlīdzekļus, kuru vērtība pārsniedz 500 Ls. Šie pamatlīdzekļi tiek atzīti kā mazvērtīgais inventārs. To iegādes vērtības pakāpeniska amortizācija nav nepieciešama un lietderīga, jo būtiski neietekmē uzņēmuma saimnieciskās darbības rezultātus. Mazvērtīgā inventāra izdevumi peļņas vai zaudējumu aprēķinā tiek atzīti, to iegādes brīdī, inventārs bilancē netiek atspoguļots.

Zemei nolietojums netiek rēķināts. Nolietojums tiek rēķināts aktīva lietderīgās lietošanas laikā, izmantojot lineāro metodi, izmantojot šādas vadības noteiktas likmes:

Nemateriālie ieguldījumi:

Licences, datorprogrammas	20 %
---------------------------	------

Pamatlīdzekļi:

Ēkas un būves	5 %
---------------	-----

Iekārtas un mašīnas, kas darbojas	
-----------------------------------	--

Nelabvēlīgā vidē vai ar maksimālu slodzi	35 %
--	------

Transporta līdzekļi	20 %
---------------------	------

Datori un datu uzkrāšanas iekārtas	35 %
------------------------------------	------

Citi pamatlīdzekļi	30 %
--------------------	------

Pie nemateriālajiem ieguldījumiem pieder par samaksu iegūtas datorprogrammas. Iegūto nemateriālo ieguldījumu vērtība tiek dzēsta aprēķinot nolietojumu.

Pārvērtēšanas rezultātā radies vērtības pieaugums tiek uzrādīts pašu kapitāla postenī "Ilgtermiņa ieguldījumu pārvērtēšanas rezerve".

Finanšu pārskatā pārvērtēšana tika atspoguļota pēc tirgus vērtības metodes, t.i., likvidēts uzkrātais nolietojums uz pārvērtēšanas dienu un noteiktā vērtība pieņemta par tā jauno uzskaites vērtību.

Pamatlīdzekļu tekošā remonta un uzturēšanas izmaksas tiek iekļautas tā perioda peļņas vai zaudējumu aprēķinā, kurā tās ir radušās.

### **Nepabeigtā celtniecība**

Nepabeigtā celtniecība atspoguļo pamatlīdzekļu izveidošanas un nepabeigto celtniecības objektu izmaksas, un tās tiek uzskaitītas sākotnējā vērtībā. Sākotnējā vērtībā ietilpst celtniecības izmaksas un citas tiešās izmaksas. Nepabeigtajai celtniecībai nolietojums netiek aprēķināts, kamēr attiecīgie aktīvi nav pabeigti un nodoti ekspluatācijā.

Peļņa vai zaudējumi no pamatlīdzekļu izslēgšanas tiek aprēķināti kā starpība starp pamatlīdzekļa bilances vērtību un pārdošanas rezultātā gūtajiem ieņēmumiem, un ieņēmumiem no attiecīgā pamatlīdzekļa pārvērtēšanas rezerves norakstīšanas, un iekļauti tā perioda peļņas vai zaudējumu aprēķinā, kurā tie radušies.

Akciju sabiedrības nekustamais īpašums Brīvības ielā 3/7, Brīvības 93, Brīvības 93<sup>a</sup>, Brīvības 95<sup>a</sup>, Brīvības 95<sup>b</sup>, Brīvības 97<sup>a</sup> un Brīvības 99<sup>a</sup> kalpo kā nodrošinājums kredīta līnijai bankā.

### Ieguldījuma īpašumi

Ieguldījuma īpašumi ir ēkas, ko uzņēmums tur, lai iegūtu nomas maksu, kā arī vērtības pieauguma dēļ, nevis izmantošanai ražošanas, preču piegādes vai pakalpojumu sniegšanas nolūkos, administrācijas vajadzībām vai pārdošanai ikdienas uzņēmējdarbības ietvaros.

Ieguldījuma īpašumi sākotnēji tiek novērtēti to izmaksu vērtībā, iekļaujot tajā attiecīgā darījuma izmaksas. Pēc sākotnējās atzīšanas ieguldījuma īpašumi tiek novērtēti patiesajā vērtībā, kura atbilst pašreizējai cenai līdzvērtīgam īpašumam, kas atrodas tādā pašā vietā un stāvoklī, ar līdzīgiem nomas līgumu nosacījumiem. Gadījumos, kad šī informācija nav pieejama, tiek izmantotas pēdējās iespējamās cenas mazāk aktīvā tirgū vai aprēķināta pašreizējā vērtība nākotnē plānotai naudas plūsmai, kas tiek pamatota ar esošajiem nomas līgumiem un līdzīgu īpašumu nomas likmēm, kas ir tirgū. Patieso vērtību nosaka sertificēts nekustamā īpašuma vērtētājs no "BDO Invest Rīga". Peļņa vai zaudējumi no ieguldījuma īpašumu patiesās vērtības korekcijām, sākot ar 2006.gadu, tiek atspoguļoti peļņas vai zaudējumu aprēķinā. Pirms tam pamatlīdzekļu patiesās vērtības izmaiņas tika atspoguļotas ilgtermiņa ieguldījumu pārvērtēšanas rezervē pašu kapitāla sastāvā.

Nekustamais īpašums, kas tiek būvēts vai attīstīts, lai to izmantotu kā ieguldījuma īpašumu, tiek novērtēts pašizmaksā un uzskaitīts pamatlīdzekļu sastāvā līdz tā izmantošanas uzsākšanai, kad to sāk uzskaitīt kā ieguldījuma īpašumu.

Kadastra vērtība akciju sabiedrības nekustamam īpašumam 2008.gadā zemei sastādīja **15752082,- Ls** un nekustamais īpašums ēkām **20393048,- Ls**.

### Līdzdalība radniecīgos un asociētajos uzņēmumos

Ieguldījumi radniecīgo sabiedrību (t.i., uzņēmumos, kuros Uzņēmumam pieder vairāk kā 50% pamatkapitāla vai kuros tas kontrolē kādā citā veidā) un asociētajos uzņēmumos (t.i., uzņēmumos, kuros Uzņēmumam ir būtiska ietekme, bet nepieder akciju/ kapitāla daļu kontrolpakete, kuros tam pieder 20-50% pamatkapitāla) tiek uzskaitīti, izmantojot izmaksu metodi. Uzņēmums atzīst ieņēmumus no līdzdalības tikai tik lielā mērā, kādā Uzņēmums saņem tā radniecīgā vai asociētā uzņēmuma uzkrāto peļņas daļu, kas gūta pēc akciju/ kapitāla daļu iegādes datuma. Saņemtā peļņas daļa, kas pārsniedz šādu peļņu, tiek uzskatīta par ieguldījumu atgūšanu un tiek uzskaitīta kā ieguldījumu sākotnējās vērtības samazinājums. No saistītiem uzņēmumiem dividendes no ieguldījumiem nav saņemtas.

Uzņēmuma ieguldījumi radniecīgās sabiedrībās sastāda 9069006 Ls un asociētās sabiedrībās 649843 Ls.

### Grāmatvedības politikas maiņa

Akciju sabiedrībā lietotās uzskaites un novērtēšanas metodes nav mainītas.

### Naudas vienība un ārvalstu valūtas pārvērtēšana

Finanšu pārskatos atspoguļotie rādītāji ir izteikti Latvijas nacionālajā valūtā - latos (LVL). Visi darījumi ārvalstu valūtās ir pārvērtēti latos pēc Latvijas Bankas oficiāli noteiktā valūtas kursa attiecīgā darījuma veikšanas dienā. Līdzekļi un saistības, kas izteikti ārvalstu valūtā, tiek pārrēķināti latos pēc Latvijas Bankas noteiktā kursa pārskata gada pēdējā dienā. Ārvalstu valūtas kursu svārstību rezultātā gūtā peļņa vai zaudējumi tiek atspoguļoti attiecīgā perioda peļņas vai zaudējumu aprēķinā neto vērtībā.

	<b>31.12.2007</b>	<b>31.12.2008</b>
USD	0.484	0.495
EUR	0.702804	0.702804

### **Nauda un tās ekvivalenti**

Naudas plūsmas pārskatā nauda un tās ekvivalenti sastāv no naudas kasē, tekošo bankas kontu atlikumiem un īstermiņa depozītiem .

Naudas plūsmas pārskats sagatavots, pamatdarbības naudas plūsmu nosakot pēc tiešās metodes.

### **Ilgtermiņa un īstermiņa posteņi**

Ilgtermiņa posteņos uzrādītas summas, kuru saņemšanas, maksāšanas, vai norakstīšanas termiņi iestājas vēlāk par gadu pēc attiecīgā pārskata gada beigām. Summas, kas saņemamas, maksājamas vai norakstāmas gada laikā uzrādītas īstermiņa posteņos.

### **Aizņēmuma izmaksu un citu izmaksu kapitalizācija**

Nepabeigtās celtniecības objektu sākotnējā vērtība tiek palielināta par pamatlīdzekļu izveidošanai izmantoto aizņēmumu procentiem un citām tiešajām izmaksām, kas radušās attiecībā ar attiecīgo objektu līdz jaunizveidotā objekta nodošanai ekspluatācijā. Attiecīgā pamatlīdzekļa sākotnējā vērtība netiek palielināta par pamatlīdzekļu izveidošanai izmantoto aizņēmumu procentiem periodos, kad netiek veikti aktīvi nepabeigtās celtniecības objekta attīstības darbi.

### **Debitoru parādi**

Debitoru parādi bilancē tiek uzrādīti neto vērtībā, no sākotnējās vērtības atskaitot speciālos uzkrājumus šaubīgiem un bezcerīgiem debitoru parādiem. Speciālie uzkrājumi šaubīgiem un bezcerīgiem debitoru parādiem tiek veidoti gadījumos, kad vadība uzskata, ka šo speciāli nodalīto debitoru parādu atgūšana ir apšaubāma. Ievērojot piesardzības principu, bilancē uzrādīti tikai reālie debitoru parādi. Debitoru parādu atlikumi parādīti atbilstoši ierakstiem grāmatvedības reģistros .

Finanšu līzings nav.

Uzņēmums izmanto tādu īstermiņa finansēšanas formu, kā faktoringu. Bieži tirdzniecības līgumos tiek noteikts apmaksas termiņš līdz 90 dienām. Banka uzstājas kā starpnieks piegādātāja un pircēja attiecībās, iepērkot no piegādātāja pavadzīmes-rēķinus un pieprasot to apmaksu no pircēja. Uzņēmums strādā pēc regresa faktoringa līguma, kad uzņēmums pats ir atbildīgs bankas priekšā gadījumā, ja nav ienākusi samaksa no pircēja, neatkarīgi no iemesliem.

### **Kreditoru saistības**

Kreditoru saistības norādītas to pašizmaksā un atbilst attaisnojuma dokumentiem un ierakstiem grāmatvedības reģistros. Īstermiņa kreditoru posteņos ietvertas tās summas, kuru maksāšanas termiņš ir tuvāko 12 mēnešu laikā pēc gada pārskata beigām.

Faktora ieskaitītais avanss finanšu pārskatā atspoguļots kā aizņēmums (bilances postenī- citi aizņēmumi).

### **Pētniecības darbu un attīstības izmaksas**

Pētniecības darbu izmaksas tiek atzītas tā perioda peļņas vai zaudējumu aprēķinā, kurā tās radušās. Nemateriālais aktīvs, kas rodas no kāda atsevišķa attīstības projekta, tiek atzīts tikai tādā gadījumā, ja Uzņēmums var pierādīt, ka šī nemateriālā aktīva pabeigšana ir tehniski iespējama tā, lai to būtu iespējams pārdot vai izmantot un ka nākotnē tas radīs saimnieciskos labumus.

### **Krājumu novērtēšana**

Krājumi bilancē uzrādīti to iegādes pašizmaksā. Noliktavās krājumi tiek norakstīti pēc metodes "Pirmais iekšā-pirmais ārā" (FIFO). Novecojuši, lēna apgrozījuma vai bojāti krājumi tiek norakstīti. Cehos krājumi tiek norakstīti uz ražošanas izmaksām pēc vidēji svērtās cenas. Krājumu atlikumi ir pārbaudīti gada inventarizācijā.

Gatavā produkcija, nepabeigtie ražojumi un pakalpojumi bilancē atainoti to pašizmaksā.

### **Uzkrājumi neizmantotajiem atvaļinājumiem**

Uzkrājumi neizmantotajiem atvaļinājumiem tiek noteikti ņemot 1/12 daļu no nākamajā gadā paredzētiem darba samaksas izdevumiem no apstiprinātā darba algas fonda 2009.gada akciju sabiedrības budžeta.

### **Uzņēmuma ienākuma nodoklis**

Uzņēmumu ienākuma nodokli pārskata periodā sastāda par pārskata periodu aprēķinātais un atliktais nodoklis. Uzņēmumu ienākuma nodoklis tiek atzīts peļņas vai zaudējumu aprēķinā.

Par pārskata periodu aprēķinātais nodoklis ir aprēķināts, ievērojot likuma "Par uzņēmumu ienākuma nodokli" prasības, un piemērojot likumā noteikto 15% nodokļa likmi.

### **Atliktais uzņēmumu ienākuma nodoklis**

Atliktais uzņēmumu ienākuma nodoklis tika aprēķināts laika noviržu izraisītām pagaidu starpībām, kas rodas no atšķirībām starp aktīvu un pasīvu vērtību finanšu pārskatos un to vērtību nodokļu vajadzībām. Minētās starpības galvenokārt radušās no atšķirībām pamatlīdzekļu nolietojuma normām, kas tiek pielietotas nodokļu un finanšu uzskaitē un izveidotiem uzkrājumiem. Atliktais nodoklis tika aprēķināts, piemērojot likumā noteikto 15 % nodokļu likmi.

### **Posteņu pārklasifikācija**

Posteņu uzrādīšana un informācijas klasifikācija finanšu pārskatā par 2008.gadu salīdzinājumā ar 2007.gadu nav mainīta.

Kursa svārstības gada pārskatā atainotas neto vērtībā.

### **Notikumi pēc bilances datuma**

Laika periodā kopš pārskata gada pēdējās dienas nav bijuši notikumi, kas būtiski ietekmētu Uzņēmuma finansiālo stāvokli.

### **Uzņēmumā nodarbināto skaits**

2008.gadā vidēji nodarbināto skaits bija 2633 darbinieki.

### **Vadības atalgojums**

Amata atalgojums padomes locekļiem 2007.gadā sastādīja 228060 LVL (324500 EUR)  
2008.gadā sastādīja 228060 LVL (324500 EUR)

### **Atlīdzība zvērinātam revidentam**

2008.gadā atlīdzība komercsabiedrībai "BDO Invest Rīga" par gada pārskata pārbaudi sastādīja 25801.00 LVL par citu lietpratēju uzdevumu veikšanu, t.i. nekustamā īpašuma pārbaudi, ražotnes novērtēšanu, konsultāciju sastādīja 105401.00 LVL.



**PIELIKUMI BILANCEI**

**1. IEGULDĪJUMU IZMAIŅAS**

**Ilgtermiņa finanšu ieguldījumi (LVL)**

Nosaukums, Reģ.Nr.	Adrese	Līdzdalības daļa, % un LVL	
		31.12.2007.	31.12.2008.
<b>Radniecīgās sabiedrības</b>			
LSEZ A/S "Liepājas osta LM" 40003154754	Liepāja, Sliežu iela 7/1	95.17 7749206	95.17 7749206
SIA "Sporta klubs Liepājas metalurģs" 40003348213	Liepāja, Brīvības iela 93	95 1900	95 1900
SIA "Ledus halle "Liepājas metalurģs" 40003421648	Liepāja, Brīvības iela 93	90 1800	95 1900
SIA "Rūķis LM" 42103038147	Liepāja, Brīvības iela 93	100 1316000	100 1316000
<b>Kopā ieguldījumi radniecīgos uzņēm.Ls</b>		<b>9068906</b>	<b>9069006</b>
<b>Asociētās sabiedrības</b>			
LSEZ SIA "Elme Messer Metalurģs" 40003461570	Liepāja, Brīvības iela 93	49 432343	49 432343
SIA "SMA LM Mineral" 42103037781	Liepāja, Brīvības iela 93	50 13000	50 13000
A/S "Sātiņi LM" 42103037207		50 12500	50 84500
SIA "Metalurģs & Duna" 42103019610	Liepāja, Stūrmaņa iela 1	50 120000	50 120000
<b>Kopā ieguldījumi asociētos uzņēmumos, LVL</b>		<b>577843</b>	<b>649843</b>

**Ilgtermiņa finanšu ieguldījumu kustības pārskats par 2008.gadu (LVL)**

	Līdzdalība radniecīgo sabiedrību kapitālā	Līdzdalība asociēto sabiedrību kapitālā	Ilgtermiņa aizdevumi
Sākotnējā vērtība uz <b>01.01.2008.</b>	9068906	577843	45073
Ieguldīts (aizdots)	100	72000	0
Izslēgts (samaksāts)			3160
Pārvietots uz citu posteni (vai izslēgts)			
Izveidots uzkrājums			
Atlikums bilancē uz <b>31.12.2008.</b>	9069006	649843	41913

**Ilgtermiņa finanšu ieguldījumi (EUR)**

Nosaukums, Reģ. Nr.	Adrese	Līdzdalības daļa, % un EUR	
		31.12.2007.	31.12.2008.
<b>Radniecīgās sabiedrības</b>			
LSEZ A/S "Liepājas osta LM" 40003154754	Liepāja, Sliežu iela 7/1	95.17 11026127	95.17 11026127
SIA "Sporta klubs Liepājas metalurgs" 40003348213	Liepāja, Brīvības iela 93	95 2703	95 2703
SIA "Ledus halle "Liepājas metalurgs" Ledus halle Liepājas metalurgs" 40003421648	Liepāja, Brīvības iela 93	90 2562	95 2704
SIA "Rūķis" 42103038147	Liepāja, Brīvības iela 93	100 1872499	100 1872499
<b>Kopā ieguldījumi radniecīgos uzņēmumos, EUR</b>		<b>12903891</b>	<b>12904033</b>
<b>Asociētās sabiedrības</b>			
LSEZ SIA "Elme Messer Metalurgs" 40003461570	Liepāja, Brīvības iela 93	49 615169	49 615169
SIA "SMA Mineral" 42103037781	Liepāja, Brīvības iela 93	50 18497	50 18497
A/S "Sātiņi" 42103037207		50 17786	50 120233
SIA "Metalurgs & Duna" 42103019610	Liepāja, Stūrmaņa iela 1	50 170745	50 170745
<b>Kopā ieguldījumi asociētos uzņēmumos, EUR</b>		<b>822197</b>	<b>924644</b>

**Ilgtermiņa finanšu ieguldījumu kustības pārskats par 2008.gadu (EUR)**

	Līdzdalība radniecīgo sabiedrību kapitālā	Līdzdalība asociēto sabiedrību kapitālā	Ilgtermiņa aizdevumi
Sākotnējā vērtība uz <b>01.01.2008.</b>	12903891	822197	64133
Ieguldīts (aizdots)	142	102446	0
Izslēgts (samaksāts)			4496
Pārvietots uz citu posteni (vai izslēgts)			
Izveidots uzkrājums			
<b>Atlikums bilancē uz 31.12.2008.</b>	<b>12904033</b>	<b>924643</b>	<b>59637</b>

**2. DEBITORU PARĀDI**

DEBITORI	Summa uz 31.12.2008.		Summa uz 31.12.2007.	
	LVL	EUR	LVL	EUR
<b>Pircēju un pasūtītāju parādi kopā</b>	<b>9940032</b>	<b>14143391</b>	<b>9552830</b>	<b>13592453</b>
t.sk.pircēji un pasūtītāji	7174786	10208801	7021375	9990517
t.sk.pircēju parādi faktoringa darījumi	2520388	3586189	2225131	3166076
t.sk.radniecīgie uzņēmumi	209192	297653	274223	390184
t.sk.asociētie uzņēmumi	35666	50748	32101	45676
(Šaubīgie debitori)	/154498/	/219831/	/60098/	/85512/
<b>Citi debitori</b>	<b>4501274</b>	<b>6404736</b>	<b>3546588</b>	<b>5046340</b>
t.sk.uzskaitītais un nenomaksātais PVN	93265	132705	158060	224899
t.sk.avansu norēķini	3084	4388	952	1355
t.sk.PVN pārmaksa budžetam	3143991	4473496	3124256	4445416
t.sk.dažādi debitori	36730	52262	33598	47806
t.sk.pārmaksāta d/alga	175	249	55	78
t.sk.avansa maksājums par pakalpojumiem	12717	18095	17344	24678
t.sk. Uzņēmuma ienākuma nodokļa avansa maksa	1199246	1706373	190278	270741
t.sk.pārmaksātie nodokļi	2066	2940	11463	16310
t.sk.drošības nauda	10000	14229	10582	15057
<b>Īstermiņa izdevumi darbiniekiem</b>	<b>0</b>	<b>0</b>	<b>200</b>	<b>285</b>
<b>Nākamo periodu izmaksas</b>	<b>100884</b>	<b>143545</b>	<b>137696</b>	<b>195924</b>
t.sk.preses izdevumi	9600	13660	8963	12753
t.sk.dažādi	5394	7675	11406	16229
t.sk.īpašuma apdrošināšana	36100	51366	6443	9168
t.sk.izdevumi auditam	10786	15347	9975	14193
t.sk.nomas maksa	39004	55498	59659	84887
t.sk.reklāma	0	0	41250	58693
<b>Kopā debitoru parādi:</b>	<b>14542190</b>	<b>20691672</b>	<b>13237314</b>	<b>18835001</b>

### 3. UZKRĀJUMI

	Uzkrājumi paredzamiem atvaļinājumiem (4318)		Uzkrājumi šaubīgiem debitoriem (4319)		Citi uzkrājumi 4316		Uzkrājumi nodokļiem	
	LVL	EUR	LVL	EUR	LVL	EUR	LVL	EUR
<b>31.12.2007.</b>	<b>1907030</b>	<b>2713459</b>	<b>60098</b>	<b>85512</b>	<b>0</b>	<b>0</b>	<b>148242</b>	<b>210929</b>
Pieaugums	0	0	123967	176389	0	0	0	0
Samazinājums	-75430	-107327	-19722	-28062	0	0	-148242	-210929
Norakstīti bezcerīgie	0	0	-9942	-14146	0	0	0	0
Pārceno	0	0	97	138	0	0	0	0
<b>31.12.2008.</b>	<b>1831600</b>	<b>2606132</b>	<b>154498</b>	<b>219831</b>	<b>0</b>	<b>0</b>	<b>0</b>	<b>0</b>

Uzkrājumi šaubīgiem debitoriem un šaubīgo debitoru atlikumi bilancē ir savstarpēji slēgti. Bilancē uzrādīti tikai reālie debitoru parādi.

**4. PARĀDI KREDITORIEM**

KREDITORI	Summa uz 31.12.2008.		Summa uz 31.12.2007.	
	LVL	EUR	LVL	EUR
Īstermiņa aizņēmums kredītiestādēs (kreditlīnija)	13563414	19298999	10925088	15545000
Kredīta % par aizņēmumu	0	0	32229	45858
Avansa maksājumi (rezidenti)	622725	886058	671253	955107
Avansa maksājumi (nerezidenti)	1856560	2641647	7909791	11254619
Citi aizņēmumi (faktorings)	3069151	4367008	2957069	4207530
<b>Parādi piegādātājiem un darbuizņēmējiem</b>	<b>8976687</b>	<b>12772675</b>	<b>10140782</b>	<b>14429033</b>
t.sk.materiāli un gāze	5522269	7857481	6823064	9708345
t.sk.pakalpojumi	1228187	1747553	891327	1268244
t.sk.lūžņi un piegāde	2201441	3132368	2235121	3180291
t.sk.pamatlīdzekļi	21039	29936	187351	266576
t.sk.kreditori medicīnas san.daļai	3751	5337	3919	5576
<b>Parādi radniecīgiem uzņēmumiem</b>	<b>84050</b>	<b>119592</b>	<b>188108</b>	<b>267654</b>
<b>Parādi asociātiem uzņēmumiem</b>	<b>0</b>	<b>0</b>	<b>12515</b>	<b>17807</b>
<b>Uzkrātās saistības</b>	<b>0</b>	<b>0</b>	<b>0</b>	<b>0</b>
<b>uzkrātās saistības piegādātājiem</b>	<b>209416</b>	<b>297972</b>	<b>114560</b>	<b>163004</b>
<b>Nodokļi un sociālās nodrošināšanas maksājumi</b>	<b>873847</b>	<b>1243372</b>	<b>996386</b>	<b>1417730</b>
t.sk.Valsts nodeva	645	918	677	963
t.sk.iedzīvotāju ienākumu nodoklis	332305	472827	404368	575364
t.sk.PVN	1235	1757	41	58
t.sk.sociālais nodoklis	525897	748284	567844	807969
t.sk.dabas resursu nodoklis	13689	19478	23456	33375
t.sk.nekustamā īpašuma nodoklis (zemei)	76	108		
t.sk.uzņēmuma ienākumu nodoklis	0	0		0
<b>Pārējie kreditori</b>	<b>1039092</b>	<b>1478495</b>	<b>1196103</b>	<b>1701901</b>
t.sk.norēķini par darba algu	1000428	1423481	1161237	1652291
t.sk.ieturējumi no algas	38664	55014	34866	49610
<b>Kreditori kopā:</b>	<b>30294942</b>	<b>43105819</b>	<b>35143884</b>	<b>50005242</b>

**5. NODOKĻI UN SOCIĀLĀS NODROŠINĀŠANAS MAKSĀJUMI**

Nodokļa veids	Atlikums uz 01.01.2008.		Aprēķināts 2008.gadā		Samaksāts 2008.gadā		Atlikums uz 31.12.2008.	
	LVL	EUR	LVL	EUR	LVL	EUR	LVL	EUR
Nekustamā īpašuma nodoklis (ēkam)	0	0	165904	236060	165904	236060	0	0
Nekustamā īpašuma nodoklis (zemei) Liepājas pašvaldībai	0	0	53188	75680	55155	78478	-1967	-2799
Nekustamā īpašuma nodoklis (zemei) Rajona pašvaldībai	0	0	100	142	25	36	75	107
Iedzīvotāju ienākuma nodoklis	404368	575364	4446039	6326144	4518100	6428677	332307	472830
Soc.nodroš.nodoklis	567844	807969	6577070	9358327	6619018	9418014	525896	748283
Uzņēmuma riska nodeva	677	963	8141	11584	8173	11629	645	918
Uzņēmuma ienākuma nodoklis	-190278	-270741	1567447	2230276	2576415	3665908	-1199246	-1706373
Dabas resursu nodoklis	23456	33375	78871	112223	88638	126121	13689	19478
DRN iepakojumam	-99	-141	0	0	0	0	-99	-141
Akcīzes nodoklis	0	0	21967	31256	21967	31256	0	0
Pievienotās vērtības nodoklis	41	58	4327538	6157532	4326344	6155833	1235	1757
<b>KOPĀ</b>	<b>806009</b>	<b>1146847</b>	<b>17246265</b>	<b>24539224</b>	<b>18379739</b>	<b>26152013</b>	<b>-327465</b>	<b>-465941</b>
PVN pārmaxsa (priekšnodoklis)	-3124256	-4445416	-26599275	-37847359	26579540	37819278	-3143991	-4473496

**Nodokļu pārmaxsa (-) un avansa maksājumi bilancē atainoti sadaļā "citi debitori".**

**PIELIKUMI PEĻNAS VAI ZAUDĒJUMU APRĒĶINAM**

**6. NETO IEŅĒMUMI**

Produkcijas veidi	2008.gads		2007.gads	
	ieņēmumi LVL	ieņēmumi EUR	ieņēmumi LVL	ieņēmumi EUR
Velmējumi	253532697	360744528	217491995	309463229
Plaša patēriņa preces	1219627	1735373	2710611	3856852
Pakalpojumi	199947	284499	204482	290952
Tvaiks	23073	32830	16785	23883
Medicīnas pakalpojumi	1171158	1666408	995599	1416610
Transporta pakalpojumi	68897	98032	87106	123941
Kultūras pasākumu organizēšana	0	0	21005	29887
<b>KOPĀ</b>	<b>256215399</b>	<b>364561669</b>	<b>221527583</b>	<b>315205353</b>

**7. NETO AGROZĪJUMA SADALĪJUMS PA ĢEOGRĀFISKIEM TIRGIEM**

Tirgi	2008.gads		2007.gads	
	LVL	EUR	LVL	EUR
Eiropas kopienas valstis	161280149	229480978	168891759	240311323
Citas trešās valstis	94935250	135080691	52635824	74894030
<b>Kopā</b>	<b>256215399</b>	<b>364561669</b>	<b>221527583</b>	<b>315205353</b>



**8. PĀRDOTĀS PRODUKCIJAS RAŽOŠANAS IZMAKSAS**

Izmaksas	2008.gads		2007.gads	
	LVL	EUR	LVL	EUR
Materiāli	173778537	247264582	142818126	203211886
Algas	16368838	23290758	14896136	21195292
Sociālie atskaitījumi	3846743	5473422	3491016	4967268
Amortizācija	8484291	12072058	5597705	7964817
Citas izmaksas	30773709	43787043	24093758	34282329
<b>Kopā</b>	<b>233252118</b>	<b>331887863</b>	<b>190896741</b>	<b>271621592</b>

**9. PĀRDOŠANAS IZMAKSAS**

Izmaksas	2008.gads		2007.gads	
	LVL	EUR	LVL	EUR
Iesaiņojuma materiāls	151385	215401	169150	240679
Maksa par transportu	2092470	2977317	1624507	2311465
Maksa par kuģa fraktēšanu	2423005	3447626	3341638	4754723
Produkcijas pārkraušana ostā	1674240	2382229	1166612	1659939
Reklāma u.c.mārketiņa izmaksas	69155	98399	91227	129804
Pārējie pārdošanas izdevumi (apdrošin.,gatavās produkcijas noliktavu uzturēšana,amortizācija)	290479	413314	528326	751740
Bankas pakalpojumi, %, garantijas u.c.	186435	265273	98655	140373
<b>Kopā</b>	<b>6887169</b>	<b>9799559</b>	<b>7020115</b>	<b>9988724</b>

**10. ADMINISTRĀCIJAS IZMAKSAS**

Izmaksas	2008.gads		2007.gads	
	LVL	EUR	LVL	EUR
Administrācijas darba algas un sociālas izmaksas	4528225	6443084	4911693	6988710
Telefonu sarunu, interneta, pasta un citi sakaru izdevumi	135696	193078	136255	193873
Citi biroja un administrācijas uzturēšanas izmaksas (transportis, apsardze, sabiedisko attiecību dienests u.c.)	1286224	1830132	1616004	2299367
Juristu, auditu izmaksas, tulkošana	396027	563496	637724	907400
Prezentācijas izmaksas	197480	280989	197366	280827
Pamatlīdzekļu nolietojums	569133	809803	424065	603390
Administrācijas komandējumi	140454	199848	129649	184474
Administrācijas apmācības	19940	28372	15758	22422
Bankas kontu apkalpošanas izmaksas	19705	28038	16744	23825
Ar akcionāriem saistītas izmaksas	98521	140183	10218	14539
<b>Kopā</b>	<b>7391405</b>	<b>10517022</b>	<b>8095476</b>	<b>11518825</b>

**11. PĀRĒJIE SAIMNIECISKĀS DARBĪBAS IEŅĒMUMI**

Ieņēmumi	2008.gads		2007.gads	
	LVL	EUR	LVL	EUR
No :apgrozāmo līdzekļu realizācijas	1668658	2374286	1483009	2110132
Pamatlīdzekļu pārdošanas ieņēmumi	5027	7153	147237	209499
Ieņēmumi no pamatlīdzekļu likvidācijas	12485	17765	19529	27787
Saņemtās soda naudas	46582	66280	41952	59692
Pamatlīdzekļu pārvērtēšanas rezerves norakstīšana	393044	559251	470297	669172
Ieņēmumi no pamatlīdzekļu pārvērtēšanas	0	0	372959	530673
Šaubīgo debitoru atgūtā summa	181492	258240	222698	316871
Pārējie saimnieciskās darbības ieņēmumi	1779477	2531968	1634607	2325836
Ieņēmumos ieskaitīts uzkrājumu samazinājums	75430	107327	2987734	4251162
<b>Kopā</b>	<b>4162195</b>	<b>5922270</b>	<b>7380022</b>	<b>10500825</b>

**12. PĀRĒJĀS SAIMNIECISKĀS DARBĪBAS IZMAKSAS**

Izmaksas	2008.gads		2007.gads	
	LVL	EUR	LVL	EUR
Apgrozāmo līdzekļu pārdošanas izmaksas	1334559	1898906	1112574	1583050
Pamatlīdzekļu pārdošanas un ar likvidāciju saistīti izdevumi	9845 190695	14008 271335	101917 32960	145015 46898
Pārvērtēto pamatlīdzekļu vērtības norakstīšana	0	0	304534	433313
Iegudījumu īpašuma vērtības samazinājums	67000	95332	0	0
Valūtas kursa pazemināšanās izmaksas	42614	60634	374210	532453
Dažādu uzkrājumu izveides izmaksas	0	0	6772	9636
Uzkrājumu izveide šaubīgiem debitoriem	124065	176529	48681	69267
Bezcerīgo debitoru norakstīšana	155786	221664	291820	415222
Kaitējuma atlīdzība u.c. pabalsti	336428	478694	301766	429374
Pārējie izdevumi	68661	97696	74344	105782
Samaksātas soda naudas	23600	33580	60991	86782
Ar saimniecisko darbību nesaistīti izdevumi	2449413	3485201	1996140	2840251
Infrastruktūras izmaksas	77313	110006	49005	69728
Jauno kadru sagatavošanas izmaksas	24292	34564	64744	92122
Iepriekšējo periodu izdevumi	104269	148361	0	0
Reprezentatīvo automobiļu uzturēšanas izmaksas	46880	66704	0	0
<b>Kopā</b>	<b>5055420</b>	<b>7193215</b>	<b>4820458</b>	<b>6858894</b>

**13. PROCENTU IEŅĒMUMI**

Ieņēmumi	2008.gads		2007.gads	
	LVL	EUR	LVL	EUR
% ieņēmumi no juridiskām personām	4790	6815	133613	190114
% ieņēmumi par kontu bankā	4168	5931	13652	19425
% ieņēmumi par depozīta noguldījumu	187135	266269	74173	105539
<b>Kopā procentu ieņēmumi</b>	<b>196093</b>	<b>279015</b>	<b>221438</b>	<b>315078</b>